



皇明一統紀要
三

ル 5
1328
3



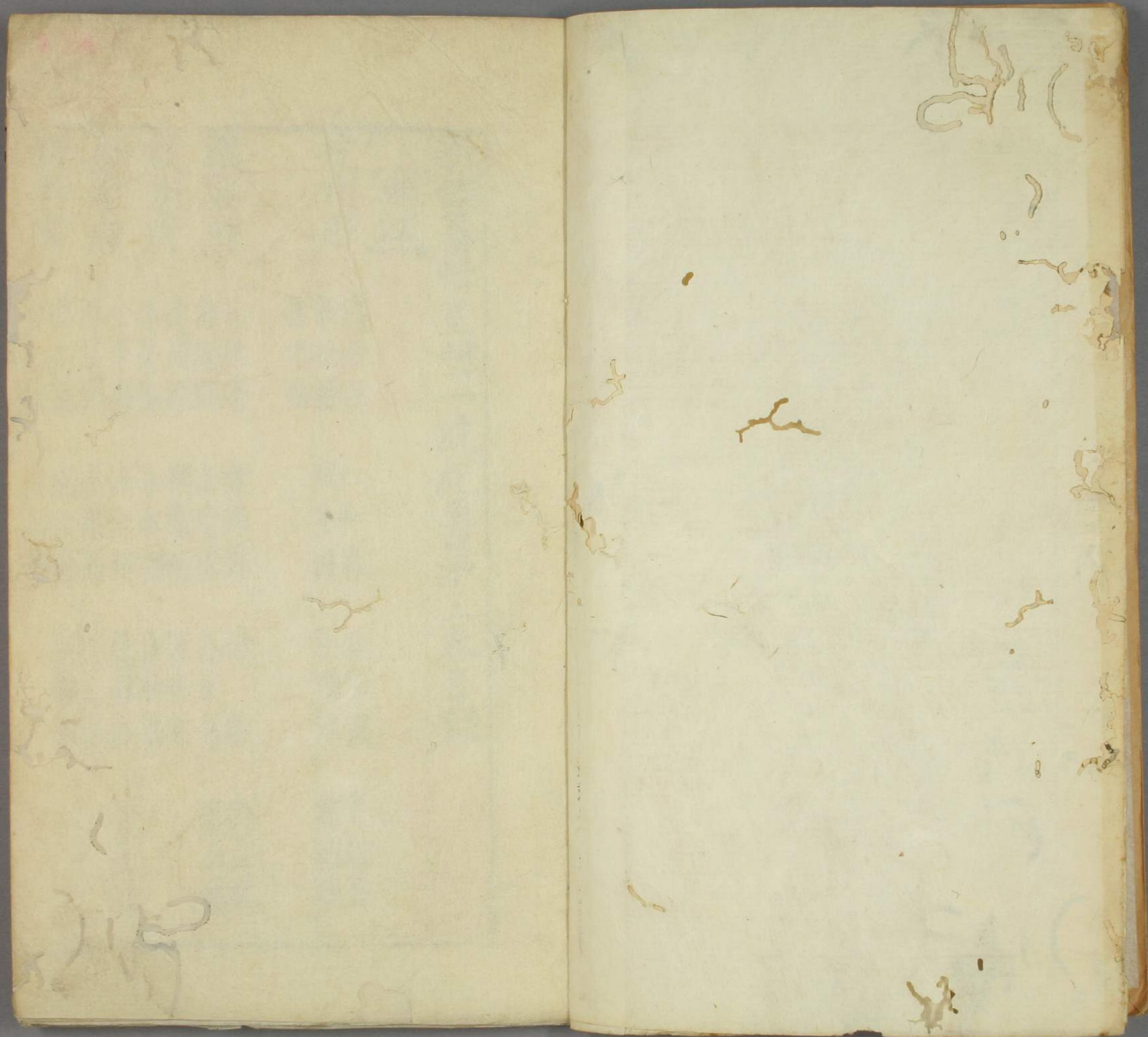
皇明一統紀要

浙江

三

録

ル 5
1328
3



門名 5
補卷 3

翁上座請大藏及有
家書置之武州紫雲山
我微笑塔院在府中永
為學者不設許出院內
當山二世鐵牛機謹誌

新鐫纂輯皇明一統紀要第三卷目錄

浙江

杭州府

錢塘縣
餘杭縣
昌化縣

仁和縣
臨安縣

海寧縣
於潛縣

富陽縣
新城縣

紹興府

山陰縣
諸暨縣

會稽縣
上虞縣

嵊縣
餘姚縣

新昌縣
蕭山縣

嚴州府

建德縣
遂安縣

桐廬縣
分水縣

淳安縣
壽昌縣

武義縣

金華府

金華縣
陽溪縣

浦江縣
永康縣

蘭谿縣
義烏縣

武義縣

衢州府

西安縣
常山縣

開化縣
江山縣

龍游縣



處州府

鹿水縣
景寧縣
雲和縣

遂昌縣
松陽縣

青田縣
縉雲縣

慶元縣
龍泉縣

寧波府

鄞縣
慈谿縣

定海縣
象山縣

奉化縣

台州府

臨海縣
天台縣

黃岩縣
寧海縣

仙居縣
太平縣

温州府

永嘉縣
瑞安縣

樂清縣
泰順縣

平陽縣

湖州府

歸安縣
德清縣

烏程縣
孝豐縣

長興縣
武康縣

安吉州

嘉興府

嘉興縣
嘉善縣

秀水縣
平湖縣

海鹽縣
桐鄉縣

崇德縣

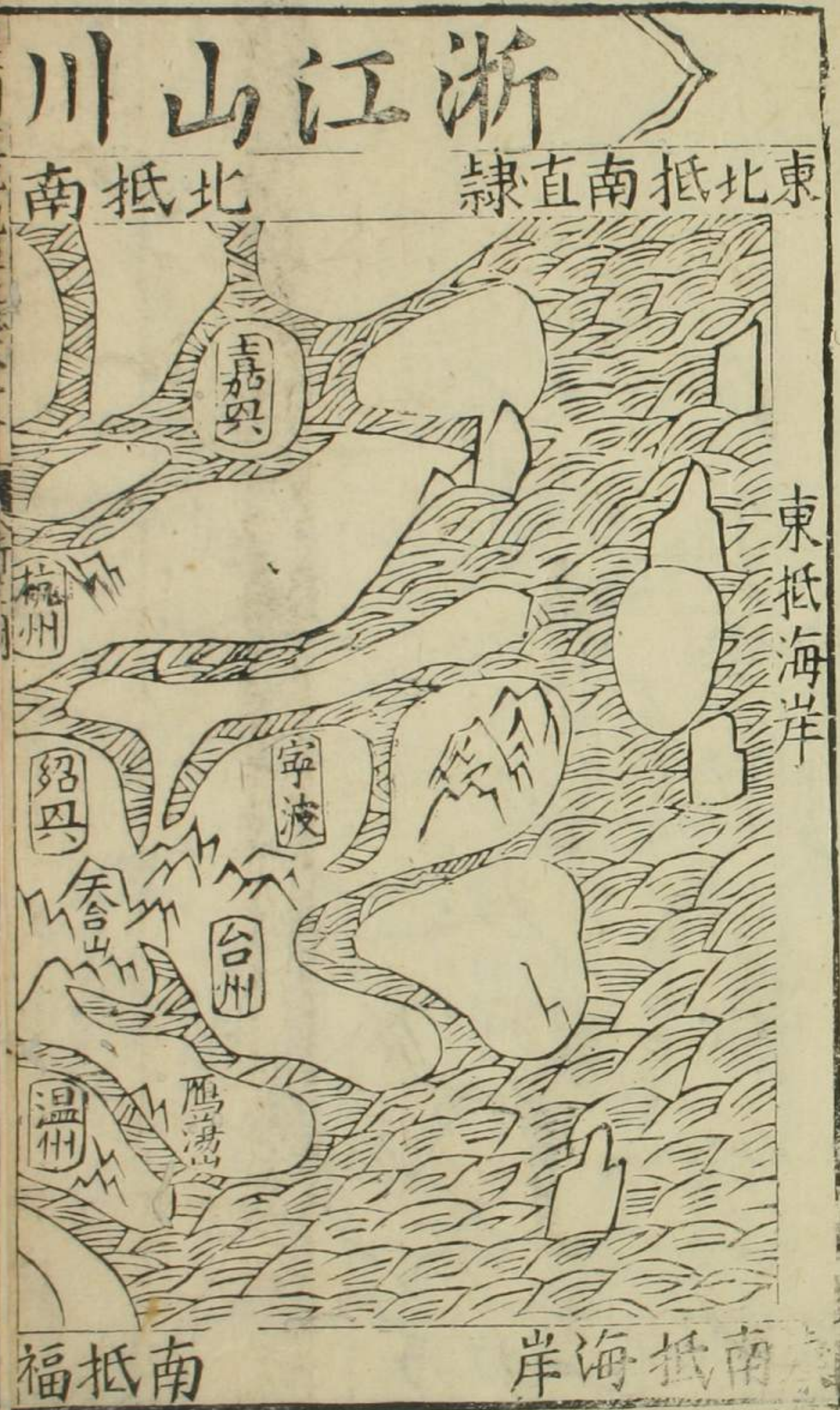
兩浙都轉運鹽使司

嘉湖分司

松江分司

寧紹分司

溫台分司



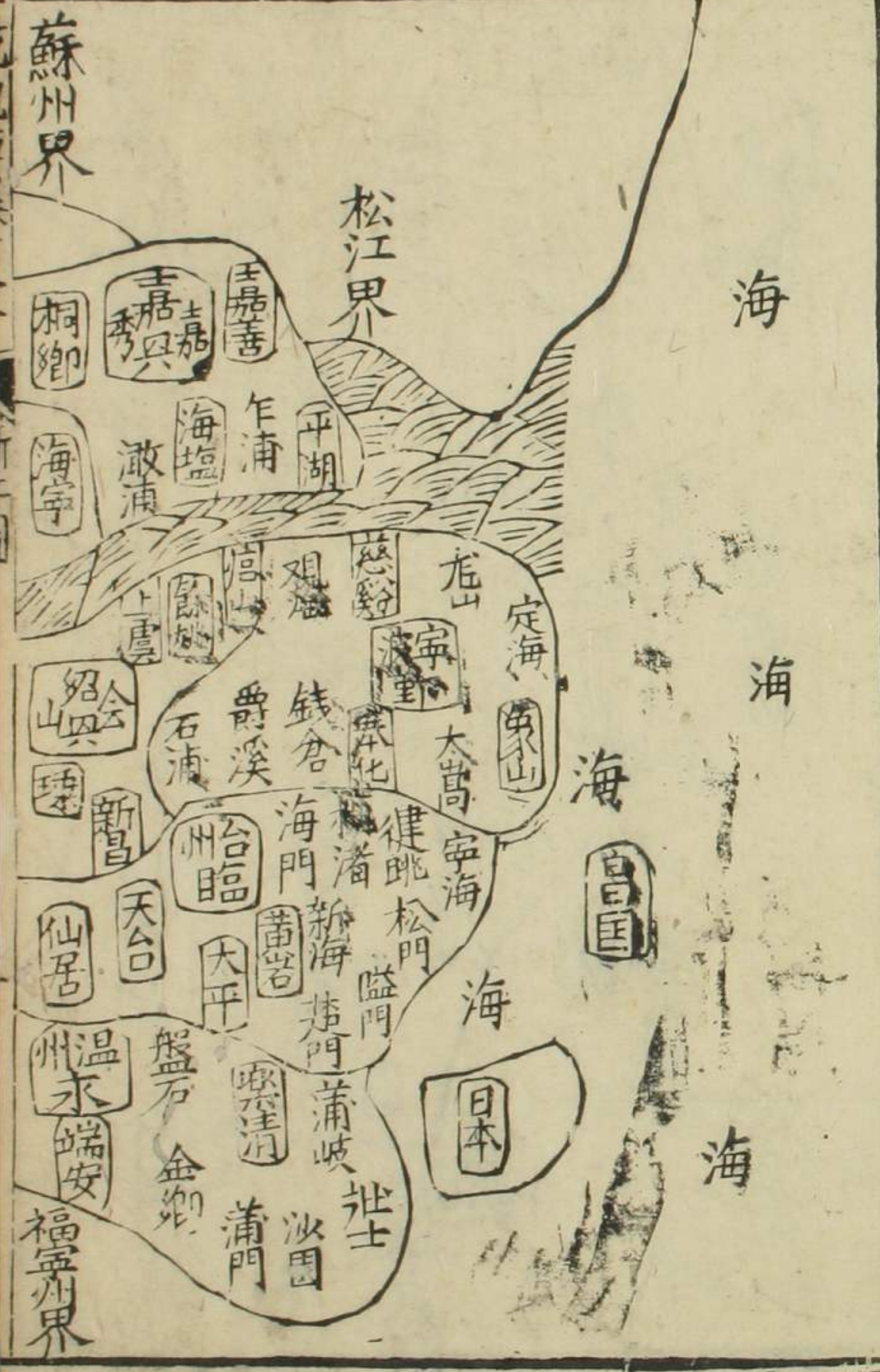
目錄終

卷一 絲絲夏夏金

浙江

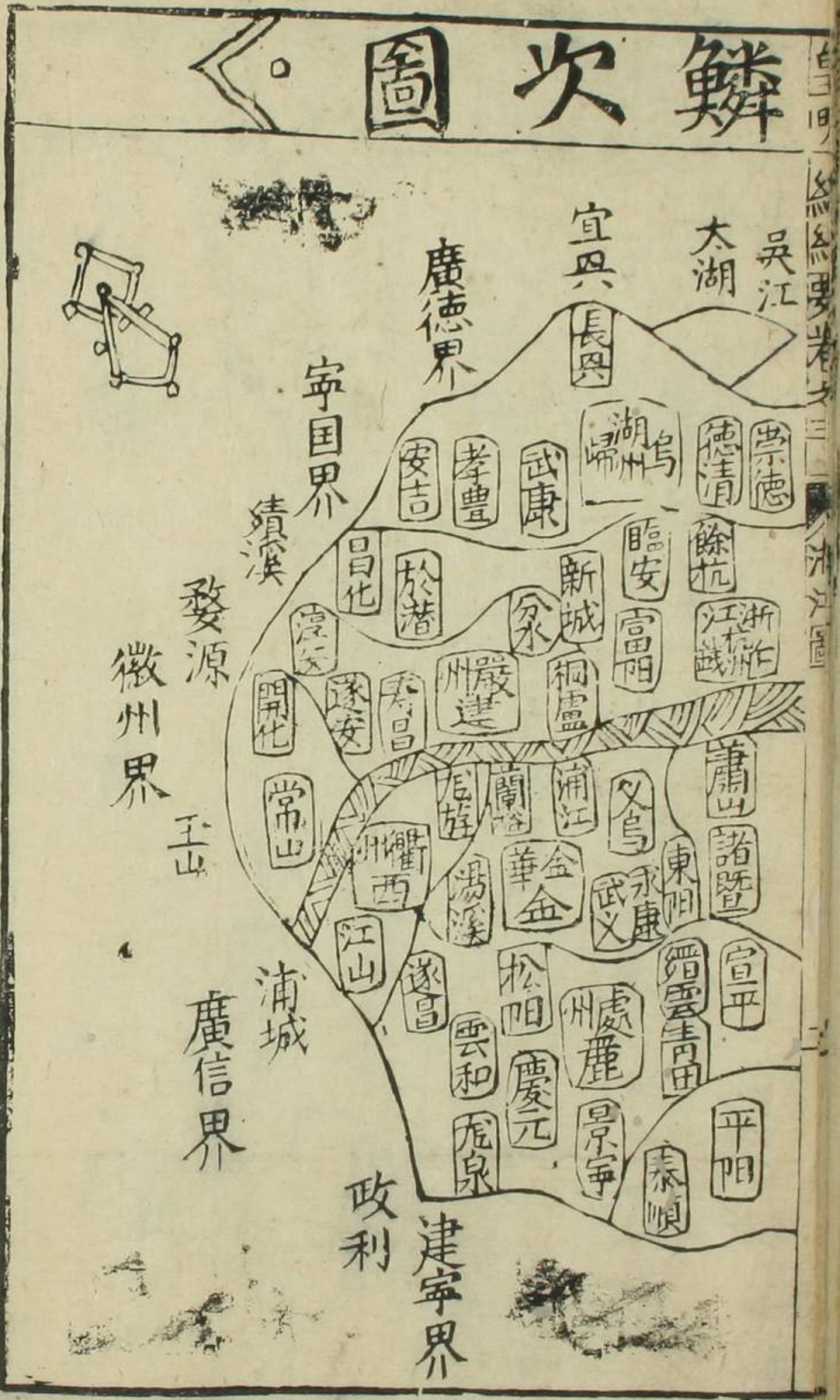
二

浙江州縣



大勢圖





新鑿纂輯皇明一統紀要卷之三

○淮安府至山東沂州路 本府三十里 清河浦三十里 河三十里 三汊里二十里 張思仲 里桃源三十里 催鎮里十八里 城三十里 白洋河里四十里 宿遷 縣三十里 岔路口三十里 直河 口九十里 壽賢里六十里 馬頭集 一百里 沂州 詳見前 ○儀真縣至泗州路	古虞 迴瀾 顧克 纂輯 書林 近山 葉貴 梓行 浙江布政司十一府一州七十五縣 里 總計一萬八百九十九 戶 二百二十四萬二千一百三十五 口 四百五十一萬五千四百七十 夏秋二稅共麥米 二百五十一萬二 百九十九石 絲綿 共二百七十萬 二千二百七十兩 絹三千五百七十	○棉夏布 布疋之物真 在松江天下 去得但凡別 處去則不同 尤墩大布總 然利重云頭 則微改濶四 經有名縱使 利輕百家貨
--	---	---

本縣里六十 高家集 五里 金

家集 五里 天長縣 三十里 石

梁河 三十里 張公鋪 三十里 連

塘 二十里 義井 五里 至泗州

揚州府至山西平陽府

路

本府里四十 甘泉山 五里 大

駟 二十里 小店 四十里 天長縣

三十里 石梁河 三十里 張公鋪

三十里 連塘 二十里 義井 二十里

四疋 鈔五萬一千二百九十三

馬草 八十七萬四千四百九十一包

浙江等處承宣布政使司 治杭

左右布政五管糧一杭嚴湖一寧 紹台

左右叅議二金衢嚴一溫處一

經歷司 照磨所 理問所 司獄司

廣積庫

兩浙都轉運鹽使司 駐杭

領鹽課司二十六 杭州二松江八溫台八嘉興五紹一

歲辦鹽 四十四萬四千七百六十九引

至於常熟所

出稀鬆小販

刮漿之用江

陰厚實長大

一例通行周

莊蔣橋華家

市道地江陰

所去各鹽場

而與江南江

北常州魚錫

與沙頭號為

盱眙縣 五里 泗州 三十里 包家

集 三十里 雙溝 三十里 關江口

二十二塘 三十里 降縣 三十里

長直口 三十里 靈璧縣 四十里

大店驛 鐵佛寺 柳市

里 共四十一 南宿州 七十里 百

善道 六十里 永城縣 六十里

夏邑縣 五十里 虞城縣 六十里

寧陵縣 六十里 蔡丘 七十里

杞縣 六十里 陳留縣 五十里 汴

市舶提舉司一 駐寧波

浙江都指揮使司 隸左軍都督府

都指揮三 掌印一 金書二 領衛六十

屬所 一百零二 守禦千戶所 三十

本都司所屬馬步官軍 三萬九千九百餘員

經歷司 斷事司 司獄司

提刑按察司 廉使二 副使十 兵備二

巡海一 提學一 應天一 水利一

僉事七 水利一 杭嚴一 金衢一

嘉湖一 寧紹一 溫處分道五

江陰 楚路 所

去者 上往 邳

州及 淮北 淮

西 山東 河南

二省 只作 松

江 楚路 與 嘉

吳 臨 清河 西

務 都下 也用

上海 松江 俱

正道 濟寧 一

帶 正 邪 都 行

城隄家口過 俞家店九十
 黑羊山八十 莫蘭店七十
 清化鎮三十 王莊上太行
 五紅花口十五 浪車八十
 周村八十 劉村五十 清水
 縣三十 黃寨九十 翼城縣
 下太行山 黃帝廟四十 趙
 墟五十 平陽府
清化已西无盜夜月可
 行浪車西十五里至夫
 子宙路去太原府詳前
 太行山東西四百里用

杭嚴道 嘉湖道 寧紹道 金衢道
 溫處道 經歷司 照磨所 司獄司
 欽差總督南直隸浙福都御史一暫設駐
 巡按監察御史二 巡鹽二
 清軍一俱駐杭州 凡府俱有經歷司
 照磨所 司獄司 稅課司
 儒學 陰陽醫學 僧道道紀司
 載於此以後各有俱不備錄凡縣俱有
 儒學陰陽醫學僧道會司者此以後皆
 不開載

去臨清向北
 所以出平秘
 布之處只在
 密細長頭西
 淮江北地方
 作江陰只為
 平机無有至
 嶺南百粵糧
 細都行湖廣
 四川細糧

○四川成都府至南京路
 有四
 成都府五十 新都縣五十
 漢州五十 古店五十 中江
 縣五十 建寧驛六十 潼川
 州四十 射洪縣三十 廣寒
 公館七十 蓬安縣九十 順
 慶府五十 清溪公館六十
 岳池縣北去保寧府 廣安
皇明一統紀要卷之三

杭州府 陳名錢塘 九縣糧二十三萬四千
 西至夔州府桐梓縣界南至紹興府蕭
 山縣界北至湖州府德清縣界自府治
 至京師四千 織染局 廣豐倉
 廣盈倉 武林駟 城北分駟
 吳山驛 通運所 城南稅課局
 江漲稅課司 城南河泊所
 批驗茶引所
 錢塘縣附郭一百八 安溪奉口稅課局
 浙江河泊所 錢塘西溪稅課局
 儒學

用山東七路
 多去墊路貨
 江西七路畧
 去松江物產
 東口外貨亦
 相同河西務
 臨清山西陝
 西即去汴梁
 之貨江西布
 惟去嶺表北
 粗布多散九

州八十里 瑯琊公館三十里 渠仁和縣附郭三百六十里 二丞全設 猪圈埧

縣六十里 大竹縣八十里 袁霸 儒學 德勝埧 河泊所

公館五十里 梁山縣九十里 吳山在府治南上有寺觀左臨大江右

水駟八十里 萬州八十里 巴陽 本朝命有司 瑞石山在府治

驛六十里 雲陽縣八十里 南陀 歲時致祭 孤山在城外西湖

公館六十里 巫山縣八十里 秦望山在府南十里與地志秦始皇

橋公館十里 屬蜀八里 巴東縣屬 龍山在府南十里晉郭璞

里 歸州百三 白沙驛百 皇亭山在府東北二十五里

里 夷陵州六十 龍泉驛九十 黃鶴山在府東北四十里

遠山書舍桂 邊曹暈多快 歎年晚遲脫 手雖難終亦 把穩收時全 憑眼力賣時 又要操心一 到本行還向 別行打听何 行出何貨何 行價值高低 初到主家先

里 當陽縣一百二 荆門州 七層 高塔天三峰在西十七里九城志此

里 石橋驛六十 鹿陽驛 西湖在府城西周圍三十里山川秀發

里 宜城縣六十 潼口驛 勝人物褚陶晉時錢塘人年十三作鷓

里 襄陽府七十 呂堰驛 華謂陸机曰君兄弟龍躍雲津順彥先

里 新野縣百二 唐縣九 諸褚亮博通書史長於詩賦後

里 泌陽縣三十 馬湖田十 褚遂良博涉文史工楷隸受顧命

里 高店六十 趙莊四十 楊大雅十歲作雪賦以文行知名所著

山關四十 出山店三十 信 泳漸沈淪歐 林逋喜為詩多奇句仁

陽州百二 羅山縣一百四 生 周邦彥元豐中獻汴都七賦萬餘言

光州四十 黃子岡三十 清 傳其詞調最工 沈晦博學善文宣和

較秤斗子花 糧食價錢大 尺划數在心 喝布價錢分 明打號少停 再看價錢不 值須退還伊 處使伊家親 厚鄰族奸弊 難施若論高 低須知地道

皇明一統記西女卷之三

渡大江至南京路于左

荊門州百二里承天府九十里

永東馬百二里應城縣百金

山縣四十里雲夢縣四十里

感縣百黃陂縣百陽羅縣

百二李坪縣八十里黃州府

九十里巴水縣六十蕪水縣

七十臨鳴馬里廣濟縣

六十黃梅縣四十五里雙城縣

九十楓香縣六十小池縣

土產 絲綿各縣俱出楊梅出錢塘富鵝西湖者不及松江

野路粗者軟似江陰常州

各行濶者莫如溧水實厚

小者硬似無錫各行江陰

鎖巷濶而堅實次則搭家

橋長涇周庄則在其次

長安堤 赭山鎮巡司 金牛山

河泊所 破石河泊所 長安驛

永平倉 赭山巡司 石墩巡司

人物 顧越 任梁為將軍武帝深重之所

沈升 性理大全任至太僕少卿卒

孫子良 永樂進士與修永樂大典官至山東參政

土產鹽

富陽縣在府西九十里編戶七十二里全設 會江驛

東梓巡司 小隱山 縣治北為

赤松子山 在東九里俗傳赤松子嘗駕鶴以至此

西炭山 在縣北三十里炭下有洞

人物 凌準 官至翰林李士所著有後

姚肇 性聰明有孝行洪武中奉

餘杭縣 在府西北七十里編戶七十一里全設

大滌山 在西南十八里 天柱山 在西南

福地記云天柱在中國者三一在壽陽一在龍舒此其一也

次華家布已

上雖有大小

別行終不能

如平机布頭

臉濶而尺稍

長軟似江陰

北粗布身分

鬆而紗線裝

壯於常熟地

道

七十太湖縣六十潛山縣

百二安慶府八十里李陽河

渡大江又池州府八十里青

六十里至 絳壁橋六十司

邊舖六十 南陵縣九十蕪

湖縣九十里 采石縣一百二

南京

○真定府至五臺山路

本府五十 行唐縣 玉快

鎮共二 阜平縣 安見鎮

共五下龍泉關二十上龍

泉關 馬波泉 共十舊路

領 馬會首寺 紅石嘴

金岡密莊兒 共一百四

頭卷里 南臺二十 清涼

石里至西臺十八功德水

二十中臺三十北臺四十

東臺

五臺山舊名清涼山屬

山西代州至州一百四

黃山 在縣西南二十五里山高

由拳山 在縣南十五里傍有

人物顧彪 大業中為秘書李士所著

魯仲遠 大業中為國子助教所著有

何壽 秦檜命鑄之鑄曰強敵

社稷之趙汝談 淳熙進士嘗訂疑議數

長策 汝愚定大策敵備鄧濟入翰林與修洪

邊計所著有經注鄧濟 武實錄總裁承

樂大典累遷左春坊

左庶子 愛其厚

土產黃精 冬筍

臨安縣 在府西一百里編戶

十里真定府至南臺五

百里兩京至本山龍泉

關必由之道山在內三

關之外鴈門關之內西

北至鴈門關二百餘里

為文珠道場像在南臺

圓甲寺內中臺高四十

里頂平周六里有大華

泉不竭東臺高三十八

里頂平周三里至大華

衣錦山 在縣治南東峯有圓石

臨安山 在西南十八里晉書郭文自餘

破餘杭臨安結茅山中及蘇峻打

人以文為知幾 天目山 在西五十里

十四洞天山下 為道家第三

兩湖若左右目

石柱山 在縣東五里上有石天然成柱

白石 在南五十三里下有深潭上有浮

服之 人物洪咨夔 宋嘉定初奉進士

翰林李士知制誥所 累官刑部尚書拜

著有外內制奏議

夏布維出於

太倉晒白莫

過於揚郡揚

州晒白硬而

畧縑江南洗

白皀而錫軟

刮白腰机粉

青大號高者

皆由於太倉

沙頭常熟崑

皆由此出色

青密實方堪

買線區稀鬆

搥不堪年歲

飢荒甚難脫

手遲快賣在

殘春收時却

要感乾重用

蒲包口裹若

還賣之不尽

收時全要透

泉四十二里西臺高三

十五里頂平周二里東

去大華泉四里南臺高

三十七里頂平周二里

北去大華泉八十里北

臺高三十八里頂平三

里南去太華山十二里

江南浦陀山觀音道場

詳前四川峨眉縣峨眉

山普賢道場詳前三山

土產黃精

新城縣在府西一百四十里

仙坑山在西二十里宋咸平初有獵者

某局未收及獵回不知所之

人物許善心隋文帝曰我平陳國惟獲

後為宇文安祿山反與張巡同守

化及所害許遠睢陽城陷不屈死宣宗

時圖像羅德能詩後為給事中

凌烟閣羅德著有江南甲乙集

昌化縣在府西一百十里

儒學 陰陽醫學 僧道會司此已上

七縣俱有 千頃山在縣西北六十里

宋參寥子有詩

瓜蕪絲難以

重漿竹布豈

堪出洗羅山

葛身重久而

變黑福建葛

身輕新則羊

羶廣東慈谿

徒然好看水

新洪都終有

漿頭木瀆麻

布粗而却真

高僧必至之地五臺春

不夏初可去秋冬有邊

防氣寒不可往矣

○正陽至湖廣漢口路有

正陽溜子口渡四十

白水塘里霍丘縣五

陳家舖三十鄭塔舖三十

曹子店二十泉河舖四十

固始縣西南分光州羅

廟四十上石橋南司

我冠羊天之句山有龍湫

魚皆金銀色禱雨多應

王產漆

紹興府東漢名會稽八

府華亭縣界西至杭州府

至海北至蘇州府吳江

京師四千一百餘里

如砥倉 大有倉 蓬萊驛

在城河泊所

山陰縣附郭二百十

白洋巡檢司 河泊所 錢青駟

會稽縣附郭一百二

曹娥堤

六畝麻布真

而且細水潮

廣生相類六

畝真麻福生

青山濶狹高

低不尋無錫

麻布乃草不

堪各處真麻

只緣緇黑諸

暨湖州又加

細白書坊小

和風橋里二十 双城縣里十五

余家店五十 張家館

○正陽至袁陽路有二

正陽里十五 蔡間里二十 穎上

舖三十 穎上縣里六十 中舖

六十 穎州里四十 大明里七十

張家店里三十 李家集里十五

瓦店二十 江寨二十 木香

李家店里十五 楊埠司里十五

此二十 馮家店里十五 蘇家

桑盆河泊所 東関駟

又名種山越王賜大夫種劍 以死葬於是山今有墓尚在

龜山 在府治東南二里一名 飛來山又名宝林山

赤董山 在府東三十里一名鑄浦山歐 董山破而出錫若 火珠山 在府按察司 耶溪酒而出銅

尚存 娥眉山 在府 陳音山 在府東南 葛城山 在府東

王使陳音教軍士 習射音死葬於此 葛於此使越女 治布獻吳王

禹王陵在馬善志禹巡狩江南崩而葬 於此山周迴三百五十里有陽明洞即 三十六洞天

之第十一也 宛委山 在府東南十五里 遁甲開山圖禹開

宛委山得赤珪如日碧 珪如月長一尺二寸 寶山 在府東南 徽宗陵高宗陵孝宗陵光宗陵寧宗陵 度宗陵皆在焉惟孝宗理宗陵本朝遣 官致 越王山 在府西南一百二十里昔 祭 岡伏兵路洗馬 投醪河 在府東南六里 池更樓故址 會稽有民投池兵 飲其流戰氣百倍

店二十 方家集里三十 汝寧

府五十 韓莊里五十 確山縣

八十里 信陽州 東五十里至

至 出山店里四十 平山関里十四

里 趙莊里六十 高店里三十 馬

湖田里三十 泌陽縣里九十 唐

縣一百二十 新野縣里七十 呂

堰駟里七十 袁陽府

○光州迂路至信陽州合

光州二十 李家店里十五 寨

皇明一統巴里卷之三十一

號漆器之材

福建沙縣只

堪帽襯梅園

粗潤收帳方

宜

○竹木板枋

上江竹子皮

厚而軟江南

竹子皮厚而

堅筋竹大於

木竹可以為

篔簹竹大於

篔簹竹諸般可

用水竹篔簹竹

節稀而節抵

破篔簹抽絲馬

簞象牙節高

而節蒙不堪

作用香枋与

香楠造船有

年不朽水枋

人物賀循 元帝渡江家廟制度皆 循所定為當世儒宗

謝靈運 玄之孫文章 孔珪 仕南齊好文 為江左第一 孔珪 詠飲酒七八

斗門庭內草萊不剪中有蛙鳴嘗 笑為客曰我以此當兩部鼓吹

賀知章 開元中為禮部侍郎兼集賢 士號四明狂客以文辭揚名

徐浩 明經有文辭肅宗 時號令悉出浩手 杜衍 慶曆為相 与富弼韓

所工召見行

河渡里四十生鉄舖五里金

官舖渡五里五里店三十信

陽州

○湖廣城至襄陽路有二

武昌府渡江七里漢口至十里郭

思渡里二十平塘湖渡三里蔡

店三十龔家渡里三十漢川

縣五里楊四港里五刘家隔

渡五新河渡里十八里

店六十應城縣里六十接管

琦詭仲淹同輩弊政後以顧臨長於訓

太子太師致仕封神國公顧臨誥皇祐

中歷刑兵吏三部侍郎陸仁石而不以新

法為是徽宗時為尚書右丞所著有

碑雅春秋列傳禮象等書二百餘卷

王佐與朱熹同榜進士第一韓性元時

居不仕四方孝者多受業其門所著有

禮記說詩產釋書辨疑及文集

胡粹中洪武中聘為訓導所著

趙叔子洪武時以儒士為匡吳升為福建

按察使建寧有頓傷移升向天祀之俄

兩雷大作頓死死官至大理少卿

童敬與修永樂大典五經性

章尚理等書官至禮部侍郎

土產蜜橘葛粉各縣鐵嶺出竹紙

太白山在西北六十里山極高峻吐雲

丹池山在東七十二里舊名桐柏山上

洞餘糧山在北十五里

土產剡錢唐舒元興有吊

新昌縣在府東南二百二十里

南明山在縣治南俗稱素馳

南炭山在縣西南沃州山在縣東三十

為第十天姥山在縣東南二十里道

五福地天姥山書以為第十六福地

人物石斲與朱喜為友號克齋有

大李中庸輯畧行世

與水楠相奇

遇濕就腐背

陰杪木雖然

好看砍開一

味尿臊見水

就爛績溪杪

木一般好看

砍開也有香

氣見風裂起

新建昌不如

老健昌一般

亭四十觀音崖二十京山

縣二十合流舖四十永東

馬四十梅子澗二十木馬

舖三十承天府二十池河

渡里十畢家港二十盛家店

里四十豐落河三十龍王洲

渡六宣城縣三十毛家港

十里潼口驛三十泰山廟

三十襄陽府

○由德安府隨州至襄陽

嶽縣在府東南一百八十里

編戶八十全該

太白山在西北六十里山極高峻吐雲

丹池山在東七十二里舊名桐柏山上

洞餘糧山在北十五里

土產剡錢唐舒元興有吊

新昌縣在府東南二百二十里

南明山在縣治南俗稱素馳

南炭山在縣西南沃州山在縣東三十

為第十天姥山在縣東南二十里道

五福地天姥山書以為第十六福地

人物石斲與朱喜為友號克齋有

大李中庸輯畧行世

直柳新者鬆

白而老者健

紅豎并板不

如桃花洞兩

樣花紋并板

大而洞板小

出處不同價

難定決節疤

曲直長要留

心栢木堅而

世少紫椴香

路

劉家隔六十洛陽河十里

雲夢縣二十利塘四十德

安府十里竹羅舖二十平

理市二十柴石舖二十光

化舖三十隨州四十利山

三十唐家鎮三十徐家店

二十紅瓦店四十棗陽縣

六十蔡陽店八十袁陽府

由新野縣至北
京路詳見前

黃度

嘗知建安救荒有法活民百萬民
為立生祠所著有詩書周禮說及

史通王煥嘉定中進士累官
諸集左丞相兼樞密使

諸既縣在府南一百二十里編
戶一百五十四里全設

長山山頂平博有石
室可坐百人

芋羅山在南五里
下有方石

人物楊維禎奉進士長於詞賦元亡遂
不仕寓居松江有鉄崖寺

文集行王鈺永樂壬辰進士及第
於世歷官編修撰致仕

上虞縣在府東一百二十里編
戶一百四十八里全設

黃娥驛黃家堤巡檢司
梁湖堤巡檢司 河泊所 梁湖堤

近山書舍梓

而世稀堅實

者桑榆槐檀

東栗駸爛者

楓楊酸栗山

桃初門杉木

堅似婺源太

平杉木鬆如

婺源婺源木

頭稍杓而身

分長太平木

○徐州西至汴城路

徐州三十亂石山對西河

口三肅縣二十曲里舖十三

里趙園里五十韓家道口十三

五師家道口五十賀家集

二十馬牧徐州至此響響

五里德府里六十寧陵縣五十睢

州三十榆箱舖七十杞縣

三十韓岡里四十陳留縣十四

里揚州門里開封府

鳳鳴山在縣東南八里一名仙姑洞洞
潤丈餘高十餘丈有石懸飛瀑

歲旱禱東山在西南四十五里
雨多應晉太傅謝安居此

人物稽康與阮咸等為竹林之
遊世號竹林七賢

李光師字叔安世孝宗時為吏部尚書
參知政事力詆秦檜誤國所著有

無名氏雜說志揚次山稽郡王
左氏雜說志揚次山稽郡王

劉履洪武中隱居不仕嘗效朱文公
詩傳補註選詩為風雅與於世

謝肅洪武中授福建按察使與
唐肅齊名時號會稽二肅

餘姚縣在府東一百八十里全設
戶二百八十里全設

桃江驛 廬山巡檢司 大江口堤

近山書舍梓

皮多裂初門

木頭尾鑲而

占紅色續溪

木頭尾裝而

青更鬆黃松

木可作棟梁

青松木要生

白蟻紅潤者

為上水色者

最低凡看板

片須要分尺

○徐州至正陽路

徐州四十里 桃山驛五十里
溝驛四十里 符離橋二十里 宿
州四十里 南平集三十里 趙家
集二十里 版橋集三十里 蒙城
縣二十里 澆陀舖二十里 陳搏
橋二十里 戴家集三十里 小張
村集三十里 下蔡三十里 壽州
六十里 正陽

○穎州至陳州路

穎州三十里 王義官集三十里
太和縣二十里 界首八里 舊縣
二十里 稅子舖二十里 界首隸
界二店四十里 懷方店二十里
五里 魚臺二十里 馮唐里二十里
家集二十里 陳州
○汴梁至劉家隔路
開封府四十里 真僊鎮四十里
尉氏縣十里 許州六十里 臨
穎縣六十里 郟城縣六十里 西

三山巡檢司 常豐二三四五倉

河泊所 眉山巡司 餘姚河泊所

秘菴山 在縣治北舊經上有石
羅薛山 在縣南十八里
客星山 在東北

山漢庚子 陵居此

人物 虞預 大吳中為 丞著作即著
十篇 虞翁 善居西文梁武帝置
士林館命為太子

虞世南 少與兄世基同奉 顧野王貞觀
中為弘文館學士太宗每稱其

絕鮑君福 有胆氣能馬上舞 雙劍五代
陳崇 累遷刑部侍郎以忤秦檜主
和議後知廣州民夷悅服

胡沂 穎異六歲誦五經皆畢孝宗
時為吏部侍郎進禮部尚書

孫子秀 紹定中進士遇事敢為嘗奏立
孔氏家廟如闕里為浙西提刑

石明生 一日以事出母為虎所害
之青 明生歸慟哭持斧求虎殺
之九殺五虎明生亦死
僵立不仆長目如生

趙謙 博學古書尤精字李所著有六
書本義及音聲文字通行世

黃珏 極研精性理之學喜
玩邵子皇極經世書

王守仁 以平寧王功封新建
伯歲祿一千石世襲
孫遂 以死寧王之難嘉靖初
贈禮部尚書諡忠烈

肖山縣 一百四十二里 河泊所

肖山河泊所 錢青北堤 西具水駟

寸厚薄最嫌

陀背節疤糖

心猶忌買木

植者須要看

長短圍圓丈

尺更惡頭大

尾小包枝亦

嫌竹木已陳

其意當言襍

貨之因

○雜貨

出釘伏火終

還冷脆大者

價輕小者反

貴黃釘伏火

自是堅剛碎

屑必賤裝者

為高福建鉄

可為刀斧處

州鉄別用綿

堪各處生鉄

平縣六十里 遂平縣九十里 確

山縣五十里 斬官人集二十里

明港巡司四十里 付陽山四十里

信陽州三十里 紅羅馬二十里

五里 談家窩四十里 徐家店十里

限遮閑四十里 應山縣四十里

接官亭四十里 德安府二十里

利塘二十里 雲夢縣七十里 劉家隔

家隔

城山在西九里

翠璋山在西二十五里 舊經山 出花草織為席極細密

嚴州府 漢名成陵吳名新定 六縣 糧四萬一千 縣界西至歙縣界南至蘭溪縣界北至于潛縣界自府治至北京四千四百二

十八里 和豐倉 織染局 桐江驛

富春駟

儒學 秀山在府治東

烏龍山在府北三里 山麓有烏龍廟 烏龍嶺間有三亦九曲之奇

高峯山在府東五里 古語云 卯巽一峯 重建塔狀元從此冠群英蓋指

此山 碁秤山在府南五十里 山頂有石碁秤

敗而有用西

路生鉄敗而

無用處州鋼

乃生成也南

京鋼鉄煉成

也脆者為上

柔者為低打

開菊花心者

為高白色者

最低此言鉄

与鋼也

劉家隔六十里 黃家灘六十里

皂角埠六十里 景陵縣六十里

漁泛洪澤口四十里 湖口水

三十里 荆州府

○襄陽至荊州路

本府六十里 潼口驛六十里 宜

城驛九十里 麗陽四十里 落鄉

司二十里 石橋驛六十里 荆門

州九十里 建陽驛九十里 荊州

府

萬歲山在府東南二十里 龍門山在府東二

十七里 紫蓋山在府西北七十里 山高出眾山之表

五寶山在府西八十里 其山有五曰金 似土產 銅 唐時 漆 紙 茶 各縣 俱有

桐廬縣在府東一百里 編戶

桐江巡檢司 本縣運所

桐君山在縣東二里 昔有異人採藥結 廬于木下 人問其姓名 則指桐

以示之 因号 常山 採藥於此 因卜居焉

牛山在西 富春山在縣西三十里 前臨 大江 上有東西二釣

臺 漢子 戴山在東二里 劉宋會稽 戴 陵 隱釣 處 顯 与其父兄子弟 隱此

水錫色黃者

為上紅銅色

嫩者多潮敗

錫有麻花者

為低敗銅色

不正者為襍

至於水銀黑

鉛綠若灰石

蘇杭南北去

得只因煨作

去頭此一說

○濟寧州至泰山頂

本州四十 沿村店二十安

橋三十 寧陽縣三十 紅邊

塘十里 奶七廟二十 東巷

店三十 灌口二十 泰安州

四十 泰山頂即東岳

○歸德府至南陽府路

本府里三十 水石舖二十 觀

音堂里二十 寧陵縣里五十 睢

州三十 長岡集五十 商柴

今絕頂有 遺居在焉

人物方愨 解禮記書成獻之朝 詔頒其書於天下

淳安縣 在府西一百六十里 編

南山 在縣 靈巖山 在縣東北六里 吳永

小金山 在縣西十里 屹立

並桃山 在縣西北六十里 高出衆山之

約在 安樂山 在縣東六十里 山頂有泉

東泉山 在西北

人物吳少微 為晉陽尉善文辭時人 慕之文體一變富麗

邵煥 年十歲以童子召至闕直示令 賦春兩詩頃刻而就累官員外

畧言其槩

其有桐油寧

國湘鄉清白

次則川油香

油宣州汝寧

清香南河在

次辰州桐油

色紅可宜入

漆湘河香油

雖好氣味少

香此又言油

集十 后臺三十 長營五十

扶溝四十 馮陵縣里二十五

女店三十 許州里五十 尹橋

二十 鬱水舖里十 袁城縣九

里 葉縣六十 保安驛六十

裕州六十 博望驛六十 南

陽府

○徐州至臨清州路

徐州三十 茶城里三十 村站

五十 沛縣三十 廟道口十二

方閻 與弟閻聞同居太李每試必迭為 之魁時人語曰兩浙三方天下無

雙後俱 錢時 所著有尚書演義四書章句 居显官 錢時 見辛書冬字者稱為融堂先

生 洪璉 永樂中進士 歷官 商輅 緝試會試廷試皆第一 後官

王產紙 桐油

遂安縣 在府西一百八十里 編

石英山 山產白石英 霧山 在東南二里

一邑 龍耳山 上有神号天姥 祈禱有應

望 鼓先鳴 以示兆 王產銅 茶

分水縣 在府東北一百五十里 編戶二十八里 裁減

之大畧耳北

河只作香油

江南惟宜豆

汁其餘諸地

襍油都行如

下桶時務要

將桶晒乾每

桐油一斤入

蜜陀僧一兩

同熬油过廢

不沁油如做

里沙河四十里 南陽二十里 魯橋三十里 新店三十里 濟寧州四十里 康莊四十里 汶上縣五里 沙河站四十里 安山二里 戴家廟五里 張秋二十里 阿城三十里 官窩四十里 東昌府三十里 梁家鄉三十里 孔家集三十里 臨清州五里 淮安府至徐州陸路詳見前南京由和州至徐州陸路詳見前揚州至徐州水路詳見前

覺道山 在縣北九里 紫龍山 在縣西南十五里 有池 應雨多 人物施有吾 元初中進士 隱居 以丹方竟 王縉 自侍御遷右知諫 知無得仙去 王縉 不自言高宗嘗稱其得諫 儒學 陰陽醫學 僧道會司 俱有 石鼓山 在縣東南七里 山有大石如鼓 色有災疹則不擊自鳴 過浴山 在縣北十八里 燕山 在縣北二十里 上群燕翔集 鄉人視為雨候 金雞岩 在縣西六十里 聞石中有雞聲 剖石得一物 如雞有金色 今有石窠尚存

油菜每料十箇入蜜一斤 庶不燥調籤油之法在籤下之重輕桶之邪正看油之法在油之清渾脚之軟硬籤油恐防有弊不若瓶抽無差冬月

○揚州府至陝西西安府路

揚州府四十里 其泉山二十里 大駟二十里 小店四十里 天長縣三十里 石梁河三十里 張公鋪三十里 連塘二十里 義井二十里 泗州三十里 包家集三十里 雙溝三十里 開江口三十里 上塘三十里 降縣四十里 長直口三十里 靈璧縣四十里 大店駟三十里

人物李頻 唐進士 長於詩 葉義 宋時建

累官知樞密院事 受命視師 淮上御書義問到 如朕親行 八大字 於旗以賜之 胡嘉言 高宗時為吏部侍郎 即與秦松以謝 土產桐油 金華府八縣 糧一十七萬石 零東至台州 南至縉雲縣 界北至建德縣 界自府至京師 四千五百八十里 織染局 永濟倉 雙溪水駟 雙溪馬駟 通運所 金華縣 附郭一百八十里 全設 儒學 金華山 在府北二十里 一名銅山 在府南二

之時又防上凍宜用炭火烘之若買棉絮之油須防下面有水試時用棉紙一張緊捏手中直至其底將手放開用紙試驗仍捏而出則知其情

鐵佛寺 柳市里 此四十里

南宿州 七十 百善道 六十

永城縣 六十 夏邑縣 五十

虞城縣 六十 寧陵縣 六十

蔡丘 七十 杞縣 六十 陳

留縣 五十 汴梁城 七十 中

牟縣 七十 鄭州 七十 荊陽

系四十 汜水縣 六十 洛口

馬里 首陽 七十 河南

府 四十 磁澗 三十 新安縣

十里此山 金華洞 在府北三十里即道

常出銅 書第三十六洞天其

洞有三上曰朝真中曰水壺

下曰双危通四明天台諸山

人物王師愈 紹興間官至崇政殿說

唐仲友 任至江西提刑所著有

呂祖謙 歷官著作即得道於婺為一代

世王象之 慶元間進士 何基 淳祐間徵

書不起所著有大學語孟太極通

書西銘近思錄諸書發揮傳於世

王柏 有周易記及胡翰洪武初會修元

金帛 蘇伯衡 洪武初因 劉辰 永樂間累

遺歸 蘇伯衡 史編修 劉辰 官刑部侍郎

即王產銅 葛紵布 漆 黃連 各縣

浦江縣 在府東北一百二十里

楊家埠巡檢司 龍峰山 在縣治東浦

此則縣治 東明山 在縣東上有成性四

之輔山也 鄭沂 洪武徵為翰林李士

蘭溪縣 在府西五十里編戶

穀水駟 平渡巡司 本縣運運所

蘭陰山 在縣西七里山頂

洞炭山 在縣東二十里山間有洞高五

尺通金華洞歲時祈禱多應

九峯山 在西南七十里昔葛

仙來遊丹竈猶在

于缸底將糖 倒入庶不發

麻 鴨彈清火麻 先四川而後

太平嘉興水 東而次蘇麻 先直沽而後

小河南河沿 江又低川麻 行山書舍辛

販麥油須帶 餘麥若燥調

者丹留別用

白糖白色者

高黃色者次

黑糖福建魚

稀却甜撫州

魚乾而淡收

藏撫糖之法

用薑切片鋪

嵩陽宮一大者圍六人

漢武曾封初祖面壁菴

在少林寺後天中山無

影臺夏至日亭五石柱

無影瀑布泉濶三天自

頂而傾歲旱不息西

岳華山華休縣南八里

至西岳廟唐柏五株在

廟中一大者圍四人唐

明皇御製碑高五丈有

人物范浚 紹興間進士不起李者稱

為香溪先生朱文公取其心

歲入孟邵困 淳熙間登第朱文公稱其

子集註邵困 李行所著有書約義禮記

纂金履祥 元時人所著有大李疏義尚

中庸標註 吳師道 所著有易詩書雜說

仁山文集 吳師道 春秋傳附輯戰國策

校註及文集子沉洪武 邵記 永樂中進

中累官東閣大李士 邵記 士累官副

知御 **土產玉面狸 竹雞**

細紕而有碎

骨太平紕大

而身分硬此

蘇麻貴在青

白而有肉頭

賤在短薄而

有根生硬火

麻繩壞可以

船船蘇麻繩

朽只堪引火

洛麻只可為

樓百七十楹在前土基

之上中楹特大與岳

對希夷睡象在玉泉院

洞內身存於石函可應

見

大江源下水由夏港至

魚錫縣

大分水嶺 江源始此二公

潘衛古松驛百歸化驛里

鎮平驛 並屬松潘 疊溪所

永康縣 在府東南一百一十里

編戶一百四十里全設

華溪駟 孝義巡檢司 石室山

在縣東南

三十里綠崖而上南北

二穴相通可容四百人

十里上有仙壇為

鄉人祈禱之所

天物徐無党 皇祐間進士所著

有五代史集註

林文中 寧宗時卒贈資政殿學士所著

有奏議外制文集二十卷朱喜

嘗稱其風象凜然

當於古人中求之 **胡長儒** 海內購其辭

章如獲拱壁

土產紙 葛布 漆 黃道

義烏縣 一百四十里全設

雞鳴山 在東五里昔金

雞鳴其上辟雞

俱鉄岩山 在東南二十里山半

有水簾下垂數十丈

鳴鉄岩山

在東南二十里山半

有水簾下垂數十丈

鳴鉄岩山

在東南二十里山半

繩蓼葵亦堪

打索園芋細

短可為布線

山芋粗硬別

用塊堪買相

油須試水脚

收槐花却用

石灰

紙

紙割所產地

方不同名色

來遠驛六十里 長林驛七十

茂州護林驛六十里 安遠驛

屬茂州 寒水驛八十 太平

驛並屬汶川 永康驛六十

里 四川成都府錦官驛九十

廣都驛六十 木馬驛並

華陽驛龍爪驛七十 武陽

驛六十 眉州驛六十 石佛

驛七十 青神驛六十 峯

門驛七十 神縣 平羌驛加

雲黃山 在縣南二十五里山多玄熊赤

山頂有七佛 龍祈山 歲早居民

人物駱賓王 七歲能賦詩與王勃楊炯

傑喻良能 官至太常寺丞所著有諸經

王禕 洪武初為翰林待制兼國史奉

禮州府 五縣 糧八萬石 東至陽溪縣界

界北至遂安縣界自府治

織染局 稅課司 廣益倉 信安驛

上杭埠頭驛 儒學

西安縣 附郭一百六

多端身分不

一廣信表紙

有毛边大洪

小表之分新

昌打作有罗

端八筆光明

之異順昌將

樂等處扛連

古連皆有尺

寸各之常山

州六 凌雲驛九十二 聖驛

百廿 沉犀驛六十 下埧驛

捷為縣 月波驛六十 宣化

驛六十 真溪驛並屬宜瀆

牛口驛屬叙州府 叙州府

汶川驛西去馬湖 李莊驛

七十 龍騰驛屬南溪縣 江

安驛六十 董軍驛屬江安

里 納溪縣 納溪驛南入鳥

雷貫為西路 瀘州瀘川驛

龜峯山 在府 崢嶸山 在龜峯山西北

人守崢嶸 爛柯山 在府南二十里 首書

洞天爛 九龍山 在南二 紫微山 在府東

柯福地 里中有懸崖泉滴

不休旱則禱焉

人物趙抃 彈劾不避權倖京師号缺面

後拜參 劉正夫 徽宗乃究蔡即徽正夫

知政事 馬天驥 仕至端明殿學士同樞

之謠上 徐霖 淳祐初試禮部第一家居講道從

書 土產獅橘

小棉紙 逐以

地名為號 倣

書竹紙 黃連

四出自建陽

書坊連七紙

長短高低產

于岩衢杭處

草紙 独出於

富陽 桑皮多

產於魯 沐僑

紙本來於日

大船止比 黃巖驛 屬瀘州 六十里

神山驛 六十里 牛腦驛 六十里

史霸驛 並屬合江縣 又六十里 漢東

驛六十里 石門驛 七十里 石羊

同驛六十里 棘溪驛 屬江津縣 六十里

金馬驛 六十里 莫洞驛 並屬

一百里 重慶府巴縣朝天驛

本驛北陸路十二縣八百 八十里至成都府詳前東

長壽縣 木洞驛 屬涪州 涪

馬金鎮巡檢司 金錢山 在縣

人物鄒補之 淳熙進士所著有兵 書解宋朝賊累詩書

吳紳 永樂初進士仕 金亮 長於詩大孝 士楊溥深重

之永樂中官 至翰林春坊 土產硯 藤紙

龍丘驛 停步驛 湖鎮巡檢司

岑山 在縣南十五里自邑中 如筆架又呼筆架山

雞鳴山 在縣南三里宋呂防講李於此 見雞鳴叢棘中羅得白金數十

龍丘山 在縣東 四十里

人物徐安貞 唐時應制科一歲三上俱 及第累官至工部侍郎辛

本繭紙乃出 於四川染色

蘇杭紙皆不 過色正而細

厚者為佳色 邪而破碎者

為下花薄為 低粉箋為首

江西還有晒 紙杭州尤有

州涪陵驛 水往黔江千東

青驛 八十里 豐都縣豐陵

驛一百里 花林驛 屬忠州

州雲根驛 一百二里 漕溪驛

忠州六里 讓途驛 八十

驛六十里 周溪驛 並屬萬縣

雲陽縣巴陽驛 九十里 五峯

驛一百里 南陀驛 六十

往施州並屬夔州府永 安平驛

州七十里至 夔州府永 安平驛

寧驛 一百二里 巫山縣高唐驛

贈尚 呂防 熙寧進士累官 至大中大夫 劉章 紹興中

一累官資政 致孝士致仕 土產茶 在縣東四十里方

常山縣 在府西三十里編 新站驛

草萍驛 新站運所 廣濟渡驛

三衢山 在縣北二 容車山 在縣北二十

王蓮花二洞又 常山 在縣東二十里絕

有石如僧跌坐 人物徐恢 洪武初累官

土產硯

江山縣 在府西南七十五里編 戶一百二十六里全設

千章至於南 京黃白錫箔

獨造於杭州 省下

香 降香紫實而 沉重者為真

身輕而染色 者是假檀香

老而潤者為 貴枯而嫩者

十二峯陽雲甚高百二十
大神女廟在烏九十里

萬流驛歸州七巴東縣巴

山驛七十歸州建平驛屬

西陵白狗二屈溪驛屬公

峽六十里

華六夷陵州黃牛驛川

水始平黃陵鳳棲驛屬

里二十白羊驛宜都縣潘家

驛松滋縣流店驛屬

里六十里

荆州府荆南驛屬

陵驛屬公安縣柳子驛屬

仙霞關巡司 西山在縣治西宋縣令

觀漸山在縣東二十江郎山在縣南

浮蓋山在縣北一百里中

泉山在縣南一百三十里周圍數百里

王所保

人物毛漸官至左園閣卒有詩文

處州府十縣界西至丘山縣界南至瑞安

縣界北至金華縣界自府治至

二京俱四千五百八十里

永豐倉 晒倉水驛

麗水縣附郭一百十儒學

為低牙香缺

面雲頭者佳

白者無用尤

有染色却看

糊痕

漆

廣漆不如川

漆川漆不如

灰漆揭開封

紙虎斑而脂

粉七香者為

石首驛六十調弦驛屬

石首縣峽市驛監利縣

六十里

家驛華容縣城陵磯洞庭

水至此公於大江南二十

至洞庭湖口岳州府在烏

東六鴨欄驛屬石頭口

驛七十魚山驛九十牌洲

驛並屬嘉魚金口驛六十

湖廣城武昌府夏口縣並

江夏縣陽羅驛屬黃岡縣

六十里

黃州府高安驛六十蘭溪

擇山在府城內西南梅山在擇山東二

夫多

人物項安世淳熙進士所著

黃淵孫宋景定間進士至元末累官集

周易觀葉琛本朝授營繕司主事守洪

玩弄書

南陽

郡侯

土產銀 鐵 鉛 黃連各縣

青瓷麗水龍泉

遂昌縣在府西北一百九十里

馬步巡檢司

人物尹起莘隱居嘗著資治通鑑

青田縣在府東南一百五十四里編

真無者有假

不變色者陳

新出者可用

陳者難用

花

陝西紅花不

及山東山東

不如江南予

掌不實者為

正有蛀屑者

為陳新者色

蘇州府北去常州鎮江二
里金縣府南往蘇州州州
江西地方

○嘉定川平羌鎮至城眉

山路

平羌鎮小舟四路口上岸

黃幾根八十里登峻坡

老保樓十眉眉縣里

白水寺山頂心坡小深

坑共五里大深坑十長老坪

六蛇到退十里狗孫梯十

常居之其有異異瀑
水自岩頂飛懸如簾

人物周啓明 奉進士又奉賢良陳堯
佐表其行誼詔賜粟帛

鮑慎由 奉進士嘗官至工部員外郎
嘗註杜詩有文集五十卷

葉賀孫 官至校書郎嘗編集朱文公語
錄卒謚文修奉者稱為西山先

生同月深 元末結鄉兵保障州本朝
於李古深 累擢浙東行省左右司郎中

總制州軍民事後征福建陳文定
遇害追封縉雲伯鄉人立祠祀之

童溢 元末結鄉兵保捍鄉土本朝陳溢
為副使嘗奏減州稅停海舟木

罷鄉兵歸農官至御
史中丞燕太子贊善

雲和縣 在府西一百四十里
編戶五十九里裁城

牛頭山 有水淵澄
在縣西一十里
上石官

劈開金黃色
唾舔紅者方
高烏木削出
光而重無白
花者為貴排
草有蔭須之
偽梧子有培
花之低芸香
棟芸為上龍
潭有石可挽
黃藤更無儼

歡喜亭 天仙橋 天門

石共三 光相寺 金剛臺

普賢殿

普賢殿在絕頂風極大

瓦以缺為之放光奇跡

晴則見惟四五月可上

其山後坑雪冬夏不消

七八月雪封崖徑不可

四明驛

峯江巡檢司 在城定海河泊所

永寧倉 岱山巡檢司 實陽巡檢司

織染局 廣益倉

千六百四十

里北京亦同

一百二十里南至海軍縣界一百四十

六里北至慈谿縣界自府治至南京四

石筍高有一丈下有 大杉源山 在縣境

靈泉收水禱雨多應 二處一曰大杉一曰孤梯末紹興中歲

早麗水令劉凱之禱之有赤蛇自潭中

出雨 即應

寧波府五縣 糧十一萬石西東至海崖界

一百四十里西至餘姚縣界

廣益倉

實陽巡檢司

織染局

廣益倉

千六百四十

里北京亦同

一百二十里南至海軍縣界一百四十

六里北至慈谿縣界自府治至南京四

石筍高有一丈下有 大杉源山 在縣境

靈泉收水禱雨多應 二處一曰大杉一曰孤梯末紹興中歲

早麗水令劉凱之禱之有赤蛇自潭中

出雨 即應

寧波府五縣 糧十一萬石西東至海崖界

一百四十里西至餘姚縣界

真 廣鍋却分軟

硬大鍋一套

老天中天象

牛魁兩套耳

鍋老龍大者

時有小者硬

者性急軟者

耐燒

蘇州草席惟

耐燒

蘇州草席惟

耐燒

蘇州草席惟

耐燒

蘇州草席惟

耐燒

蘇州草席惟

耐燒

往矣南京陸路至成都

府由陝西連云棧難行

計程四千三百十五里

詳前南京由壽州至成

都計程四千五百八十

里好行或由黃州府荆

門州而去亦近並詳前

大江源出松潘之西二

百三十里大分水嶺北

流入陝西洮河南入甘

角東巡檢司 河泊所

府山 在府後宋郡守胡榘取五

霞嶼山 在東四 翠峽山 在西四十五里

天井山 在府西南五十里上有五

四明山 為丹山赤水之天上多奇異勝

人物陳居仁 紹興中進士後為文閣

王雁麟 淳佑初進士官至翰林李士禮

南京毯子不

如松郡各色

省粗細八六

分之大小二

杭州雨傘亦

分好駘仔要

量其尺寸再

加身分工夫

蘇州雨傘怎

及杭州

松領穿松潘城神禹所

鑿下流入成都是為江

瀆之源雪關在松潘城

之東望山關三十里四

時積雪不消俗呼空頂

即古之岷山江源自大

分水嶺流至成都九百

九十里水不甚急百石

舡止於瀘州沙之東合

西漢江馬湖嘉陵江涪

聞王海莘 陳遠 工書法洪武初召寫御

侍金忠 後靖難功永樂中為兵

土產魚也 青檮子 卷栢 俗名長生

薯蕷 杜鵑花 土鉄 鮭魚

烏鰐魚 蠟蚌 石首魚 鮠魚

鱉 蚌 附子 俱出 淡菜 海中

定海縣 在府東六十五里

管界巡司 穿山巡檢司

七所太平魚巡檢司 長山巡檢司

襍毛惟在蘇

松打毯子去

得各色紙脚

亦在淮安抄

火紙之行大

柴籬色似豆

青發麵第一

臨清紅籬各

曰東稜則又

次之白籬砂

夔州府西一里江中孤

石立即灩澦堆夕出

二十丈即沒訪名猶

豫舟人云猶豫人如象

瞿唐不可上猶豫大如

馬瞿唐不可下又云水

滿石沒即此也猶豫舟

人取途不定因名以此

為水候川峽甚多西峽

霞山巡司 常盈三三四五倉

廣安倉 河泊所 施公山 在縣西九十里元置

巡檢司以禦寇 補陀落迦山 在東北故昌國縣海中

中侯書所謂海岸孤絕處也往時高麗日本新羅諸國皆由此取道以候風信

奉化縣 在府南八十里編戶一百四十九里全設 西店驛

連山驛 河泊所 橋山巡司

宝化山 在縣南三里

人物趙啟臨 紹興五年進士仕為承議郎所著有三孔發微春秋

正宗 等書

鹹嫩者可用

糖鹽土鹵只

好洗衣打開

有亮星者乃

是上寺入口

苦燥辣者方

是好貨磁器

定價在牌只

講折色上細

不論折色價

無定規襍貨

歸峽巫峽為三峽惟黃

草峽瞿唐峽甚險三峽

七百里中兩岸連山無

闕重留疊嶂隱天蔽日

非亭午夜夜不見日

月風無南北惟有上下

大船止於瀘州牽夫其

苦商人亦勞至夷陵州

水始平地產不美於西

川制道不及東南水急

松浦巡司 蘆山 在西南二十五里其

香山 在東北三十五里山青翠為一方之勝 鷄鳴山 在縣西二

有石井石牀石牀之類 香山 在縣西二

人物王庭秀 政和中進士嘗與王庭堅

度歷觀殿中侍御史 桂彥良 洪武初授太子正字

以正心為本又在德念室慈以致仕條

陳十二事名曰萬世太平治要策以進

傳淳 鄉人稱為退密先生有洪範數

鍾勗 官至兵部侍郎子

陳敬宗 與修永樂大典遷翰林轉國子祭酒

既宣皮張合

論

皮張

麕皮細嫩入

手如綾大者

厚而小者矮

故有深山淺

山之說犢皮

比鹿皮畧加

粗硬乾者挺

魚少子出衡陽以雞哺

象山縣在府南二百七十里

而血者柔却

往城陵磯之下風盜宜

廣積三三四倉 河泊所

有京犢廣犢

防自湖廣至儀真強盜

石浦爵溪巡檢司 陳山越奧巡檢司

之分京犢好

出沒不時有夾洲可畏

生產紅木犀 象山縣出宋高宗

者可充鹿皮

尤甚夏港口有斜砂入

台州府六縣 糧二十萬零東至海岸西至

獐皮似鹿皮

江心未過沙而轉尖者

至紹興新昌縣界自府治至

而無肉鹿皮

淺其沙上貨無粗細一

永豐倉 織染局 赤城驛

雖軟而粗能

例而擄凶年賊多海風

連盤稜縣巡檢司 廣儲三三四倉

軟真皮最可

不時而起无可避之處

河泊所 大固山 在府城內西北舊經

打粗猪皮極

重貨收此港客當別駕

普孫恩作亂刺史辛

能利水細皮

○大江上水由洞庭湖東

路至雲貴

鎮江府 江心金山寺 崔港

花筵港 荷葉港 私鹽

港 老鴉嘴 天靈洲 共

十儀真縣 螺螄港 鑰

匙河 鄧家窩 東溝

青山巡司 黃天蕩 共五

里 龍潭驛 瓜埠巡司 陸

並二十里時 觀音

至六合縣 觀音

景休於此 巾子山 在府城東南与小固

蓋竹山 在府南三十里有洞名長耀室

人物陳公輔 正和閣累官禮部侍郎

楊大中 洪武中遣人聘之留文淵閣教

十 土產茶 各縣 俱出 鹽 各縣俱

金松 垂條如弱柳結子如碧珠三年子

於條上堆 飛生鳥

黃岩縣 在府東南六十里編戶

長浦巡司 黃岩河泊所

毛粗熊皮毛

皮不堅猪皮

皮而堪襪用

後節可做斜

充犢皮駝皮

是駝皮前即

不中猪皮利

水三鬃者便

柔軟皴燥者

閣 石灰山 南京下新

河 中新河共九里音江關

駟即下上新河牙行聚此梅子

洲共六大勝關 三山

江陵鎮夾 烈山江和尚

港有芝蔴港 和州港

人頭磯共九采石李白

東梁山巡西梁山 裕溪

口北去瀘州郝山磯共百

里府永陸焦山江心

廣盈三三四倉 丹岸驛 河泊所

委羽山在南十里道書以此山為第二

鳴山在縣西二十里傍有危

東鎮山在東二百四十里山

人物厥存心洪武中官至

賀銀洪武中官至

土產鐵 甲香 乳枿

田市巡司

河泊所 韋羗山在縣西四十里絕險

人物王一寧永樂中進士與修實

近山書舍梓

細駟皮似真

細皮少異鞋

底黃皮堪可

用其厚者便

佳鞋底厚者

不過水皮惟

有冬時醃者

便好冬醃色

白春醃色黃

水底厚白好

檣港木牌至螃躰磯 荊

蘆夾 三山巡司 月子

河 荊磨灣 河泊所

繁昌縣 繁昌夾泥又河

水陸板子磯共百二荻港

馬 鯉魚套 老鼠夾

錢家灣 丁家洲 銅陵

縣 六百丈共八大通駟

下表子港 上表港 老

洲頭 梅根 麻布蓼共

土產鐵 花乳石

天台縣在府北九十里編

天台山在縣西一百一十里道書是山

千丈周迴八百里山去天不遠路由福

溪水險而清前有石橋舊不盈尺長數

十丈下臨絕澗濟者梯岩壁援藤葛始

得平路見天台山蔚然奇秀列於青

霄上有瓊樓玉闕天堂

碧林醴泉仙物畢具也 桐栢山在縣

玉京山在赤城山道書十

人物徐善述國初因事落沃每見所納

曾穆永樂中進士累官都察院

致祭 右僉都御史所著有節詩

黃底雖遭潮

濕一灑尤長

生皮入夏便

要生虫熱皮

走硝只因潮

濕皮張既言

鞋履當說

十里清溪池州 烏沙夾

中陽河內相縣梁砣石共八

李陽河司風夾司召膠

洲黃盆日共八安慶府

張家漲 黃石磯 吉陽

湖東流縣 龍船洲

蓮花洲對雷洲對花揚

港共百二望江縣 彭樂

磯 香口 急水溝

陽灣港司馬當山傷小孤

或問 禮記

寧海縣在府東北一百八十里

長亭巡司 迹溪巡檢司 鐵場巡檢

司 稅課局 朱家奧巡司

寶奧巡檢司 慢奧巡司 河泊所

桑洲駟 柯僊山在縣西四十里

太平縣五十九里全設 盤馬巡司 沙角巡司

三山巡司 山橋驛

温州府漢名東甌 唐名東嘉 縣界南至福軍州界北至黃山縣界自府至南京四千六百九十里至北亦同

○鞋履

草心鞋品亭

橋河橋粗而

且壯周鉄橋

博村細而又

堅陳橋鞋身

分不及江陰

鞋粗而且燒

江橋穩經粗

壯而脫俗江

陰穩經草經

山娥眉洲 胭脂共百

里彭澤縣 黃梅港夾

柘磯 牛屎港 炭港司

共百二 湖縣下河段腰

里老鴉磯 小池口司

共六 九江府船納官牌夾

新開口司袁馱口共八

龍坑出棉花鄔家穴出棉

十潘塘對富池馬里檣息

窩廿馬口里殺人港二十

織染局 平實倉 德倉

永嘉縣附郭二百八 儒學

中界山巡司 象浦駟 河泊所

華蓋山在府東一名東山道書為一

松臺山在府城西山頂有

靈官山在府南 西山在府西六里為

北山在府北十里

人物 王景山慶曆初進士當時伊洛諸

蘊儒者 黃淮洪武丁丑進士永樂中官

士宣德初命主考 周文復永樂中進士

不耐穿太后

橋澤州揚州

布底棉鞋甚

緊鳳翔府汾

州潞州緞底

綿鞋却鬆南

京絲鞋高低

不同蘇州絲

鞋總是中

南京履鞋材

料高內襯軟

蕪州三十里 漁陽口三十里 道

士儂二十里 散花料二十里 回

風磯二十里 蘭溪馬里三十里 巴

河三十里 黃州府對武昌縣

祭風臺赤壁四十里 三江口

二十里 團風馬里三十里 矮柳鋪

三十里 双流夾江白湖鋪巡

司二十里 抽分廠里揚羅馬

里 沙口北去黃陂縣 馬

公洲二十里 漢口漢中府

布 周旋 正統元年進士第一官至春坊庶子作詩文操筆立就

鐵 蠟 糴 紙 宋時元夕以溫州所進柑樹遍賜群臣謂之傳柑

樂清縣 在府東北六十里編戶一百三十四里全設

館頭驛 浦坡小鹿巡檢司

廣盈二三四五倉 河泊所

館頭巡司 西有永水馬駒

嶺岩水馬駒 金輿頗馬駒

九牛山 在縣治東 丹霞山 在縣治西

鴈蕩山 在縣東九十里此山天下奇秀山中景致非一

終是耐穿揚

州履鞋內襯

硬材料低終

不長久江陰

管草鞋亦是

生理初春收

下全要晒乾

圍堆門窓封

以紙瞞不可

令其風入若

湖廣城 黃鶴樓 鮎魚

口 巡金沙洲 陳公套

小均山 大均山 河泊

所共六里 金口驛 白人磯

巡江家灣 新灘口 巡老

鼠夾 共九里 牌洲巡司 葛

洲共九里 嘉魚縣魚山 駙

几家洲 六溪口 烏龍

磯 清江口 共七十里 石頭

口 茅埠 巡司 老虎洲 白

人物 王十朋 紹興中廷對高宗親擢為第一歷官太詹事以充呂

閣孝士致仕所著新洪武中官至翰林

說約 黃養正 永樂中累官太常卿

行世 黃養正 朝廷碑刻多其所書

土產 余雀 鴈蕩山出

常豐倉 肥鮮十門巡檢司

廣濟二三倉 河泊所 串峰巡檢司

江口巡檢司 山中巡檢司

鴈陽巡檢司 人物史伯濬 精究四書得朱子之旨所

變色遇梅雨

時候便有班

黃暮秋以後

嘉興湖廣地

方甚是去得

穩有幾分利

息瓜州麻鞋

要做此生理

須到正二臘

月收下颺乾

細粗品搭用

羅山共百臨湘縣 鴨欄

駟 臨湘夾 陽陵磯

道人磯 穿湖口 旁蟬

磯 象湖港共六十里城陵磯

西由大江去西 岳州府過

洞庭湖南曰青草湖西北

至澧州湖而二百里南至

長沙衡州永州三府西

廣全洲等處湖面二百

里詳前正西湖面二百

世孔克表洪武中為翰林修撰

生產銅 沙魚皮

瑞安縣在府南六十里編戶一百二十九里全設 常積倉

檢助巡司 池村巡司 河泊所

集雲山在縣北十里 仙巖山在東四十里道書為

第二十六福地 福金山在縣西四十五里道書為第三

十三福地 人物許景衡元祐中進士高宗時為尚書左丞

楊景衡永樂中吏部郎中陞福建參政

泰順縣在府西南三百七十里編戶二百八里裁減

儒學 陰陽醫學 僧道會司已上縣俱有

包成南北通

行自有各商

收去鞋履既

論茶鹽當宣

○茶鹽

蒙山茶細似

蒼苔苦而回

紺六安州茶

粗細不等香

而尅食北河

五十里至紅沽口入沅

產銀

江百二 龍陽縣八十常德

府里 桃源縣一百里

川石里 高都馬里六十 清浪

馬今單六北港日今華六

辰州府里 武溪馬里六十

辰溪縣百二江口馬里六十

同安馬里八十 安江馬里八十

紅江驛里六十 黔陽縣里七十

竹寨馬里今華七 盈口馬里百

湖州府六縣糧四十七萬石零東至吳江

至杭州府仁和縣界北至蘇州府吳縣

界自南京七百二十里至京師四千三

百餘里 秦定倉 蒼溪驛

河泊所 岷山在府南 卞山在府北十

千丈非晴大爽 葛仙山在府南五十里

月不見其頂 晉葛洪嘗隱此

山踐方志葛仙煉丹處天 莫干山在府

下十有三鳥程居其一 太湖在府北二十八里境中

人物沈夢龍年十七即為詩聞本朝五

地方俱作至

於杭州紹興

間或亦用武

夷金府江右

建溪長興陽

羨各處通行

所貴者蓮心

雀舌在次者

二旗一槍着中

蜈蚣之翅長

行者金芽為

元州至廣陽縣前使溪里八十里至平溪衛里十晷州驛六十馬里七十清浪衛里九十鎮遠府

本府陸路去雲貴為東路詳前南京西路至雲貴詳前沅江自桃源之上水始急上水一月至鎮遠下水七日至常德魚水大之夏有失可救

兵陽之下風盜詳前南
京上新河有聚魚產風
怕西北不可久泊有貨
當入港草鞋夾中雖謹
慎無風浪之防夜偷摸
粗細貨皆要自謹也聞
賤休買鹽船泊岸候潮
柴炭至此抽分水商至
此再抽蕪湖泊船雖入
港江口怕風此港深急

凌晏如永樂初以楷書選授給事中表
如對剖切累官右金都御史
儒學
筆菱
出
馬程縣二百八十五里二丞金設

大錢湖口河泊所 后番自巡司
河泊所 包山 在縣境即
人物張羽 洪武初奉明經与高啓楊基
太常寺 嚴震直 洪武中累官工部
寺丞 尚書轉右都御史
陳援 洪武中累官大理寺
丞子寔贈翰林編修
柴震 永樂間羅選
大理少卿

土產 鍾乳石 出 紫英石 出 危山
長興縣 在府西七十里編戶
二百四十三里全設
西安巡檢司 臬唐巡檢司 河泊所
成山 在縣西 雉山 在縣北五里傳
八座山 在縣西南四十五里唐吳瑛吳
項吳蕊皮光葉林昂羅德韓必
何耕居此号八友
後人因名八座
人物 吳均 累遷奉朝請撰齊
書 春秋註東漢書
陸龜蒙 在松江時往來耕種自号天隨子
散人 温祥 洪武中兵部尚書
都御 楊復 永樂初為監察御
史 楊復 史累官大理卿

上金字為中
謂之軟枝條
王字為下人
字為低皆栳
梅茶也春茶
者黃色而香
靈茶者黑色
欠味廣東茶
其葉大如柿
葉阳羨茶成
大片而香江
西茶細於廣
德廣德茶香
似江西至於
長興等處產
茶雖多名色
亦異難以悉
論
浙益遼松最
高其餘有灰
在次盤鹽只
孃斷草青白

行步宜慎門攤不稅江

通巴蜀雲貴湖廣江西

而廣南北商人交易於

此有聚魚鱗牙行誠音

利心輕長江末易儀真

鹽行大而有時魚湖上

新河瓜洲多而不絕本

容蕪湖抽分瓜洲小澗

通江水不通船霸過下

江運船南北客貨牙行

土產銅 鉛 錫 礬 灰

安吉州在府西北一百二十里

儒學 陰陽醫學 僧道正司

獨松巡檢司天目山 巡檢司

土產銅 錫

德清縣在府南九十里編戶二

新市巡司 下塘巡司 河泊所

金鴛山在西北五里後漢沈戎墓其山

人物閻良洪武中累官大

乾燥者為高

長庚山東只

燠潮濕鹽磚

味苦不堪井

池淮北皆晒

之盜悉憑以

土之攪拌灰

之弊木石山

有五色之殊

雖聞未的不

敢妄言若論

誠寔南渡鎮水面十

里中有金山合浪風大

人多必不可過御史何

偁袁州府人嘉靖初年

惡渡子遣守邊城遇大

風旗懸渡止至今有感

○城陵磯由大江上水至

瀘州

城陵磯九十里 黃家驛七十里

搭市六十里 調弦六十里

孝豐縣編戶五十

武康縣在府南一百七十里

儒學 陰陽醫學 僧道正司俱有三縣

封山在縣東十八里古

人物沈演之家世為將演之独好孝

沈約官至尚書僕射著晉書

沈文阿領步兵校尉兼掌儀禮一時對

孟郊少隱嵩山為詩有理致最為韓愈

土產銅

鹽行雖為日

用之費係於

國課之重者

有差錯便犯

憲條三邊種

引履危涉險

路境崎嶇各

處支制軍畏法

畏官防範盜

賊恐有遺失

買粟販賣干

石首里 六十 柳子駟里 六十

陵里 六十 荆州府里 六十

店里 六十 松滋驛里 九十

洋里 六十 鳳樓驛里 六十

陵州里 六十 屈溪驛里 六十

州里 七十 巴東縣里 七十

驛里 九十 巫山縣里 九十

府里 七十 安平里 六十

五峯驛里 六十 雲陽縣里 六十

周溪驛里 六十 萬縣里 八十

嘉興府 古名 七果 推六十一萬八千石 有

界西至杭州府仁和縣界南至海八十里

至南京七千二百里 織染局

西水駟 嘉興倉 嘉禾通運所

天星馬駟 鴛鴦相家四湖河泊所

嘉興縣 附郭三百八十里 二丞全設

秀水縣 附郭二百三十里 二丞全設

王江涇巡檢司 瓶山 在府東北高二

戶所及民居 五臺山 在府治東北上

涉衙門秤掣

明白水程引

目抽分查驗

對理真明方

許發脫分毫

不素蓋為本

之所係者甚

大而事之

干者不輕與

他行不同若

做此行便有

途驛里 九十 石里 九十

里 八十 花林驛里 百十

里 八十 東青驛里 六十

里 蘭市驛里 七十 長壽縣里 百

木洞驛里 百 重慶府里 百

驛里 六十 銅鑼驛里 六十

里 漢東里 六十 史霸里 六十

里 腦六十 神山驛里 七十

里 六十 瀘州

胥山 在府東南 三十里

人物 王希呂 本宿州人高宗時寓居

陸贄 德宗時累遷 中書侍郎

政 土產 綾 嬰粟 各縣 俱出

廣儲倉 澈浦鎮巡司 海口巡司

常積一二倉 胡蘆山 在西南三十

青山 在縣西南三十五里海中為

湯山 在縣東北三十六里宋紹熙間縣

之屍今置烽 荆山 在縣西南四十五里

許多尊重茶

鹽既叙其意

菓品畧說其

因

菓品

蜜煎豆冠砂

仁廣東所出

其餘各色湯

煎若論其出

蘇閩糖精水

上水大船止於瀘州每
日行一站阻風不阻雨

○杭州府官塘至鎮江路

錢塘江口 萬松嶺 鳳

山門 朝天門 吳山

里 武林 北關門 德

勝 里 北新關 四十

港 州 府 北 五里至湖

落 瓜 橋 里 五黃橋 里 雙橋

二 里 大茅橋 里 宋老橋

遠 店 橋 里 崇德縣 里 石

獨山 在東北五十四里
置烽墩相陽海寇 海 在縣東

土產 鹽 石首魚 蠔蚌 白蜆

水母

崇德縣 在府西南九十里編戶

河泊所 稅課局

人物 沈晦 本錢塘 徙居崇德宋宣和

李 趙汝愚 本番陽人寓居崇德宋乾道

李 如篔 天文地理曆教禮樂兵書之李

鮑 恂 洪武初修文華殿大李士輔道

貝 瓊 洪武初徵修元史 程本立 洪武初

糖 福建所製

片糖 攪仁廣

東而來果子

產於甘蘭州

心出自金

華府枝有真

鳳圓有孤魁

榛松本自遼

東葡萄產於

西路密雲小

寒核小而肉

門 二十 皂林 里 十 斗門 東

五里至濮院北二十里

至

嘉興府東去松江一百二

十里北五里至杉青閘

三十 王江涇 里 三十 平望 西

去湖州北二十里至八

測 二十 吳江 里 二十 尹山 里

減渡橋 里 盤門 里 胥門 里

蘇州府閘門 里 楓橋 舍 山

左金都 朱逢吉 洪武中為大理寺左寺

子習 鄭楚瞻 官至都察院

二書 鄭楚瞻 右副都御史

生 產 黃雀

嘉善縣 在府東三十六里編

魏塘巡檢司 稅課局 陶活風涇稅

課局

平湖縣 在府東五十四里編戶

白沙灣巡司 乍浦河泊所

乍浦巡檢司 苦竹山 在東南二十九

龍湫山 歲三月十八日吳之陽山及此

堅金華南東

核大而更美

鳳吹白東雖

美而肉鬆滑

寧白東肉堅

而味美山東

圓鈴裏怎比

河南衛輝

喬頭宣州大

鴨梨難比肖

懸秋露白桃

皇朝一統志卷之三十一

寺里 許墅關里 望亭

二十里 新安里 無錫縣十

里至惠安第二泉北十

里至

高橋止夏港十五里至洛

社二十里 橫林三十里 常州府

十五里 洞子河十五里 奔牛出

孟河七十里至江北二

十里至

呂城里 丹陽縣里 新

為白卷宮以是日生於伏山嶺藏其母

於此宋時禱雨屢應畧王封有神為廣

惠淵侯侯名

其南為顯濟

桐鄉縣在府西六十里編戶一

皂林巡檢司 皂林稅課局

石門稅課局 儒學已上五

陰陽醫學 僧道會司

兩浙都轉運使司 經歷司

杭州鹽倉批驗所 寧波鹽倉批驗所

將軍庫 嘉興溫州紹興台州四鹽倉

梨美似開州

開州甜過別

種秋露白難

收開州梨耐

久紅綃梨還

可馬蹄黃味

酸

青州柿餅魚

白大而欠甜

胡桃亦大而

甜魚黑子而

黃味胡桃亦

皮厚而肉肥

燒紅束不堪

用晒紅束方

味美南栗大

而無味北栗

小而多甜已

上果各不一

不能尽陳其

豐里三十 丹徒鎮江水少於

此搭船亦可北二十里

至

鎮江府北渡江十里至瓜

州又三十五里至揚州

西北五十里至儀真縣

西二百里至南京

浙江杭州府至鎮江平

水隨風逐流古稱平江

緩則用游山船漫遊

批驗所 安遠驛 許村場鹽課司

本司仁和場鹽課司

嘉湖分司 西路場鹽課司

海沙場鹽課司 鮑即場鹽課司

蘆灘場鹽課司 橫浦場鹽課司

松江分司 下沙場鹽課司

浦東場鹽課司 貴村場鹽課司

天陽場鹽課司 遠浦場鹽課司

貴村場鹽課司 下沙三場鹽課司

西興場鹽課司

去急則夜船可行百里

曹娥場鹽課司 錢青場鹽課司

晝夜無風盜之患惟般

館頭場鹽課司 溝泉場鹽課司

門五龍橋八測王江涇

三泉場鹽課司 三江場鹽課司

大船坊唐棣小河多凶

右偃場鹽課司 長山場鹽課司

年有盜般船無慮早晚

太嵩場鹽課司

勿行水多諸港有船二溫台分司 雞鳴場鹽課司

隻能搭二十里程 穿山場鹽課司 永嘉場鹽課司

桂欄場鹽課司 昌用 正鹽場鹽課司

雙林場鹽課司 長亭 場鹽課司

浙江布政司各府三卷終

天富南 天富北場鹽課司

三卷終



