



皇明一統紀要

二

ル 5
328
2

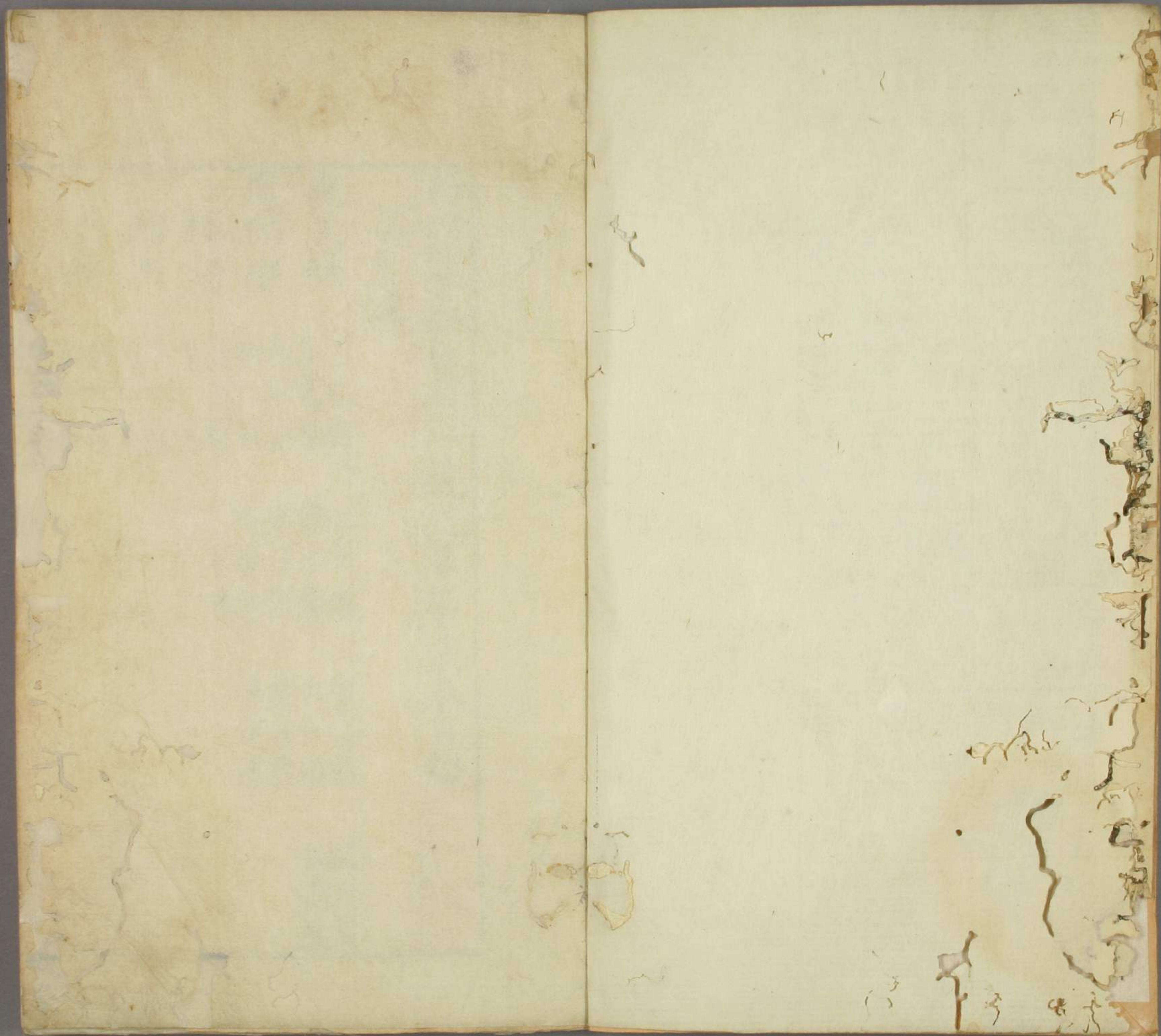


皇明一統紀要

南直

二

ル 5
1328
2



明 1485
1328
卷 2

了翁上座請大藏及百
家書
我微等
為學者
當山二世鐵牛機謹誌



新鐫纂輯皇明一統紀要第貳卷目錄

南直隸

應天府

上元縣

江寧縣

句容縣

溧陽縣

鳳陽府

鳳陽縣

臨淮縣

六合縣

穎州

穎上縣

定遠縣

懷遠縣

泗州

盱眙縣

壽州

霍丘縣

宿州

靈璧縣



蘇州府

太倉州

松江府

常州府

鎮江府

揚州府

高郵州

泰州

常熟縣 崇明縣

長洲縣 吳江縣

崑山縣 嘉定縣

華亭縣 青浦縣

上海縣

武進縣 無錫縣

靖江縣 江陰縣

宜興縣

丹徒縣 金壇縣

丹陽縣

江都縣 泰興縣

儀真縣

寶應縣 興化縣

如皋縣

通州

海門縣

淮安府

海州

邳州

廬州府

無為州

六安州

安慶府

山陰縣 桃源縣 贛榆縣

鹽城縣 安東縣

清河縣 沐陽縣

宿遷縣 睢寧縣

廬江縣

合肥縣 舒城縣 巢縣

英山縣 霍山縣

懷遠縣 泗縣

望江縣 潛山縣

宿松縣 太湖縣

太平府

富餘縣
繁昌縣

蕪湖縣

寧國府

宣城縣
涇縣

寧國縣
旌德縣

南陵縣

池州府

貴池縣
石埭縣

銅陵縣
建德縣

青陽縣

徽州府

歙縣
黟縣

休寧縣
婺源縣

績溪縣

廣德州

建平縣

祁門縣

滁州

來安縣
全椒縣

徐州

蕭縣
碭山縣

沛縣
豐縣

和州

含山縣

兩淮都轉運鹽使司

泰州分司

淮安分司

通州分司

目錄終



南直隸山

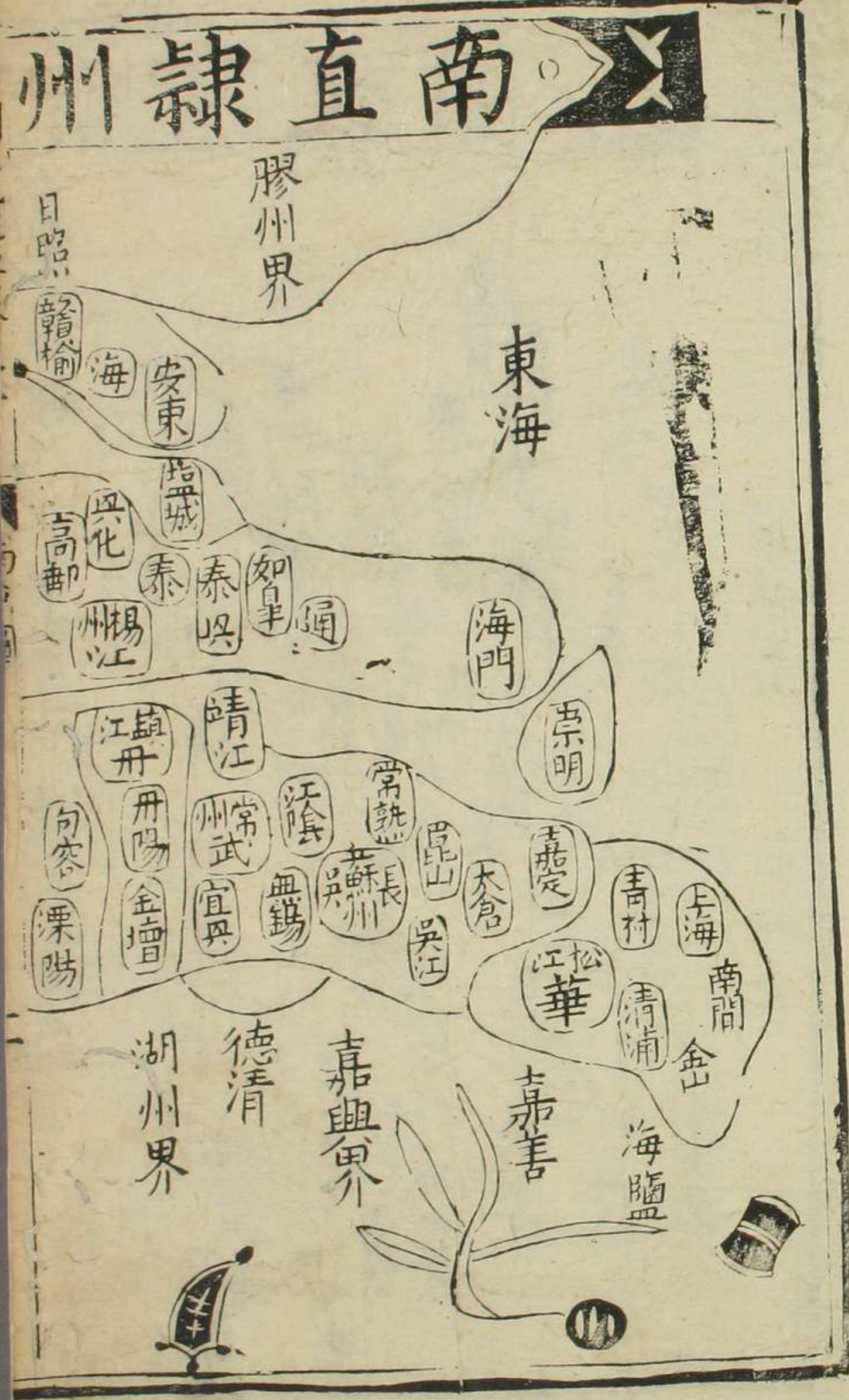
北抵山

東抵山東

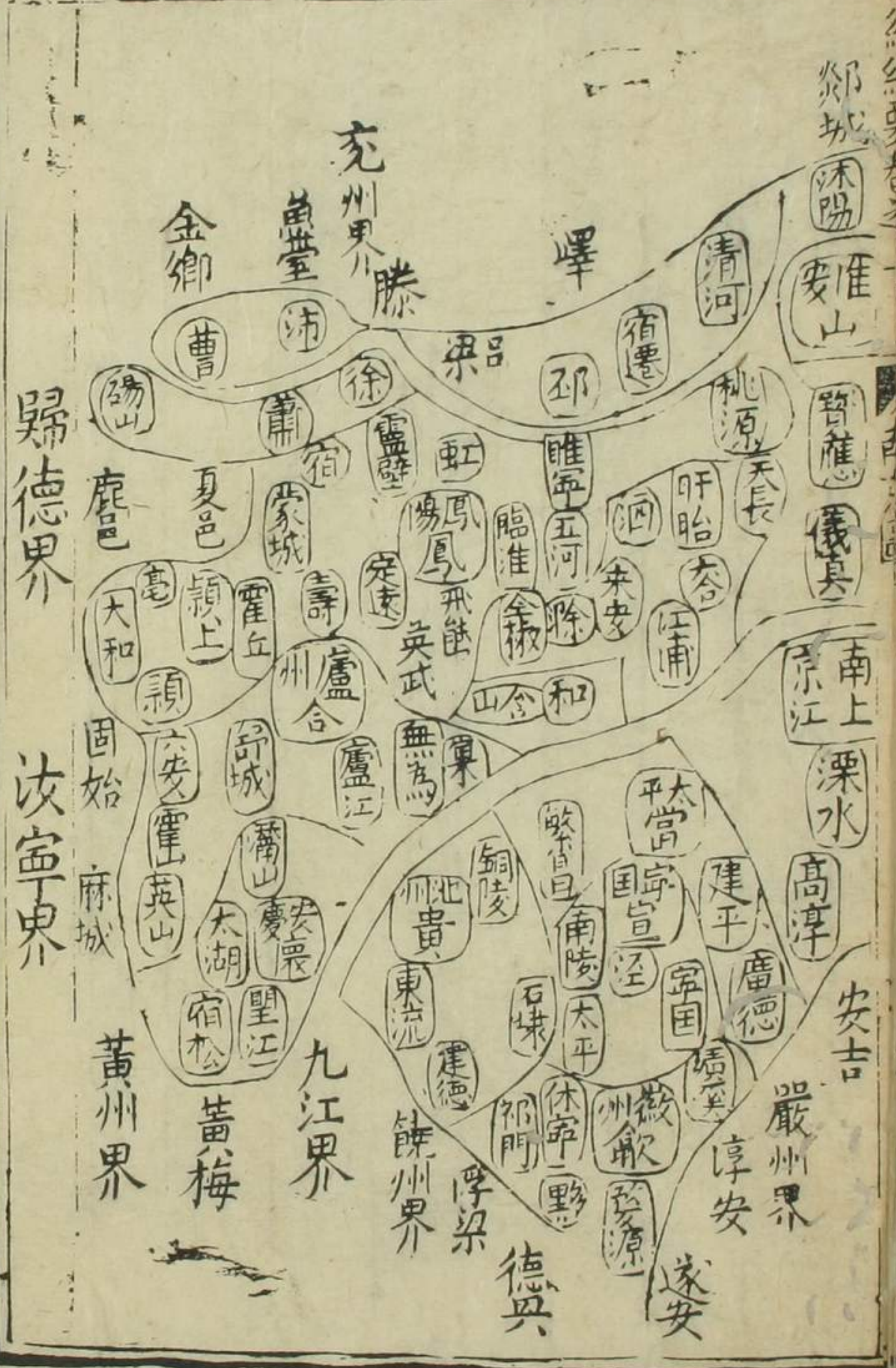
東抵海

南抵江浙

東抵海



縣鱗次圖



新鍊纂輯皇明一統紀要卷之二

○北京至陝西四川路

順天府里四十 盧溝河里三十

良鄉縣里六十 涿州里四十 定

興縣里七十 安肅縣里五十 保

定府里四十 涇陽縣里四十 慶

都縣里六十 定州里五十 新樂

縣里九十 真定府里六十 灤城

縣里四十 趙州里六十 栢鄉縣

里六十 內丘縣里四十 順德府

古虞迴瀾 顧克纂輯
書林近山 葉貴梓行

○南京 ○古金陵之地王氣攸鍾秦始皇謂

東南有天子氣諸葛亮謂龍蟠虎踞真

帝王之都即此地也吳晉宋齊梁陳及

南宋雖嘗於此建都然無功德以當之

僅偏據隅連我

太祖高皇帝功德隆盛登有天下乃定鼎

於此為京師始足以當形勢之勝永樂

此編詳錄詳

論客商規略

要覽

○前銷

銀色既載煎

銷合言縱使

明人難逃奸

弊下爐時全

憑眼緊動擊

處先上天平

鈔銅的鉛多

三十里沙河縣八下邯鄲縣
五里磁州里五十里講武城四
里彰德府五十里湯陰縣六
里淇縣五十里衛輝府五十
新鄉縣五十里獲加縣五十
修武縣五十里武涉縣三十
清化鎮四十里懷慶府五十

中始建北京而遷都焉此南京實根本
之重地云

火燭看乾潮
入銅的最嫌
火燭看乾潮
重八以上難
於躲閃八五
以下就好施
為低銀騰倒
多有砂盆若
是炒銀難離
爐口動甜處
便要留心添

孟縣三十里孟津縣五里河
南府縣治東八里中岳高
山廟在黃蓋亭新安縣五
下西七十里

南直隸共十四府十七州九十四縣里
萬三千七百戶一千八百一十八口
九十六萬七千夏秋二稅共米麥一百
九萬五千石十萬九千九百三萬八千
三十四石絲百九十九兩絹四百五十

炭時其間
弊常防后
仔細鉗尖結
面者必有銀
藥白銅錫
要青者除
油髮加燒脫
下銷其內必
肥燒下錫其
中有物銷異
者肥銷黃者

義昌馬日四十里灑池縣七
里破石里陝州六十里
寶里閔鄉縣六十里陝
潼關東渡黃河至蒲州華
陰縣西岳華山華州六十
渭南縣七十臨潼縣五十
陝西布政司西安府長安
縣京北日北京至此二千
五十里渭水驛咸陽縣
驛四十里長寧驛四十里

二麻布二千七百
八萬四千三百
用馬七千
五百四
兩淮鹽運司額辦小引鹽七十萬
一駐揚州領鹽課司三千淮安九
秦州一十通州十一
清軍衛一十屬所一十二守禦千戶所
一在京屬府衛三十屬所一十六
守禦千戶所一在外直隸衛二十
屬所一十五守禦千戶所一十五

者肥銷黃者

城驛武功縣鳳泉驛屬岐陽驛
 五十里鳳翔府鳳翔縣岐陽驛
 八十陳倉驛屬寶雞縣東
 里河橋驛屬寶雞縣草涼樓
 驛屬鳳縣鳳縣梁山驛六
 里三岔驛七十里松林驛並
 鳳縣六安山驛六十里馬道
 驛五十里雞頭關八里褒城縣
 開山驛東五十里至漢中府南五十里黃
 沙驛至此路始汭縣順政

中都留守司領衛八屬所四十
 守御千戶所一京營馬步官軍倉底緊為先不
 人共二萬八千九在外衛所除中都留
 百餘員名守司二班京操外馬步官軍倉餘四萬
 八百有餘
 欽差總督都御史二鹽運一駐淮制直軍
 務一駐杭
 駐應天巡撫都御史三鳳陽一駐揚應天一
 駐應天巡撫都御史九泗州一太平一蘇州前銷既美
 巡撫監察御史

驛六十青陽驛四十里金
 牛驛六十栢林驛十里寧羗
 州五十黃霸驛六十里過
 大盤關神宣驛七十里朝天
 驛西北去劍州即沙河驛
 六十里龍潭驛四十里昭化
 縣三十劍門關六十里武建
 鎮四十梓潼縣四十里魏城
 縣四十歸州五十里安縣七
 至女山關二十里石泉縣三

一提學一印馬一巡倉一上江一下江
 一保畿一
 應天巡按轄應天徽州寧國池州太
 平安慶等州廣德州
 鳳陽巡按轄鳳陽庐州淮安揚州等
 府并徐州滁州及和州
 蘇州巡按轄蘇州松江常州鎮江等
 府九府俱有經歷司照磨所
 司獄司 移設司 儒學 陰陽醫學
 僧綱道紀司 錄儒學冰以醫李僧道會
 南冬處有重

平秤棒合言
 準處不題只
 評大小開河
 一路花秤都
 是虛名也還
 實許江南若
 賣棉花足拚
 加一暗裏除
 銷湖廣各處
 大小不一河

里 青御堡三十里 白印堡二十里

里 石泉堡十里 石阪巡檢

里 里 桃徑堡十里 土門堡

里 里 核桃菁十里 茂州三十里

四川布政司 南京至四

川其路有四一由大江

水至成都或至重慶府

陸路而去一由潼關陝

西連雲棧四千三百二

司各縣俱有者則不錄

應天府共八縣根二十一萬五千六百有

西至和州界南至太平府當塗縣界北

至揚州府儀真縣界自府治至京師三

千四百一十五里

聚寧太平門宣課司 江淮江東巡檢

司 龍江灣稅課司 常平永豐倉

龍江稅課司通運所 江東宣課司

朝陽門分司 江東馬駟 石灰山關

批驗茶引所 龍江關 龍江水馬駟

龍江裡外河泊所 武孝 秣陵鎮巡

無輕直沽一

帶魚麻有即

平合子之規

江南杭州不

臘有加二加

三之弊絲行

俱是十七兩

麻餅却要着

行情荆州川

貨也有秤頭

各外果行無

十里至成都一由荆門

川黃州府四千五百八

十里至成都雲貴二省

至成都田烏撒衛瀘州

西路而云並詳南北水

陸陝西棧道自鳳縣四

百二十里至褒城縣喬

木夾道有虎豹魚盜皆

大山緣坡嶺行有缺地

以木續一成道平行即上

司 鍾山 在府東北周迴六

在府西二里諸葛亮

云石頭虎踞是也 聚寧山

側上多 鳳臺山 在府

瑪瑙石 馬鞍山 在西

子山 在府西二十里上有開江

樓本朝宋濂奉勅撰記 東山

東南三十里晉謝安

嘗此圍棋至夜始止 祈澤山

法師父菴於此 天竺山

后人所禱多應 在西南一百

雞鳴山 在府西北七里有功臣廟在島

人物 吳道 宋人以詩為蘇軾

土產 鱒魚 揚子 雨花臺石

石頭山 輕有重循有

毫打腦插下

御開長眼或前

或後輕重隨

心

天平

湖天平輕

則一錢之重

壺溝法子每

包五分之輕

穎川亳州山

棧道也非若劍閣懸崖

江寧縣

附郭七十

大勝驛 江寧馬驛

河也重三四

峭壁之險一路有店舍

人物

李琮 宋慶曆間登

分不等徐州

邳州一帶俱

岳穴亦可宿亦有帶釜

句容縣

在府東九十里編戶二

稅課局

有三四分之

而炊者種火以待夾人

雲夢驛

龍潭水馬驛

三茅山元符

沈各處礮場

至褒城縣地始平本縣

官華陽洞靈官

問皂山萬壽崇寧君

俱重七八分

不等杭州常

四百四十里至蜀朝天

龍潭巡司

茅山 在東南四十五里

書為第一洞天

州無錫足有

駟即朝天鎮極高峻西

華山

在縣北六

伏龍山

五六分之輕

南由保寧府駟道達於

人物葛洪

晉時人究覽典籍凡所著

及你買時又

成都西北由劍州劍門

土產茅山石

石次王者又有

要准數若还

關達於漢州入成都劍

溧陽縣

在府東南二百四十里編

土以導

此各處鹽行

門關即大劍山一名梁

巡司

稅課司

石屋山

在縣南六十

新豆还要加

山中斷兩岸相對如門

治鑄劍於此

西有鑄劍坑

法子俱有六

因名劍門關鑿石架梁

高淳縣

全設

七分之重臨

清正陽湖廣

飛閣成道以為劍閣與

廣通鎮

巡檢司

稅課司

也有八九分

陝西棧道相去六百餘

驗鹽引所

批驗茶引所

三湖許家

之零

里石牛道即金干路一

岸

牛兒巷

河泊所

廣通鎮霸

云在大劍關口有石錯

中山

在縣東南十五里出

三鴉山

在東

立長僅六十餘里又有

十里昔潘氏只弟三人於

此得道化為三鶴冲天

斛斗

秤平畧奉斛

公云在峽五丁以金牛

人物魏良臣

宋時人每語天下事奮豎

抵掌以為己任高宗徐其

制差不多者

駟舊址在今沔縣西一

自正月一日起要卷之二

百一十里非今之金牛

駟也諺云秦惠王欲伐

蜀莫知其路刻五石牛

詭言能糞金欲遺蜀

乃使五下力士開山引

之拖牛成道秦使張儀

從而伐之因名石牛道

至漢司隸陽厥鑿而廣

之即大劍門關也薛文

清詩云巨岷三千里天

可屬

大事

六合縣

瓜埠巡檢司

瓜埠三汊河泊所

人物楊能

浦子口巡司

西江口巡檢司

東葛

儒李

陰陔醫學

僧道會司

定山

鳳陽府五州十三縣

永盈倉

長淮關

廣濟關

濠梁馬駟

大使分司

濠梁關

運所

廣儲一二四五字倉

新城分司

鳳陽縣

儒學

王莊馬駟

沿江一帶湘

潭江右無湖

六合與南京

南照正陽徐

呂清河淮湘

蘇州與瓜渚

小一升者城

陵漢陽喜與

無錫六一升

者儀真室應

揚泰州常湖

西諸集俱大

七升只因短

揚不相同關

河北路俱大

一斗只為雞

窩而不準泉

州與化邵伯

高郵俱有七

升之大淮坊

新站留城沛

縣俱大一斗

開幾萬年梁州舊屬跡

謬以五十傳金牛之說

無也余亦疑蜀之愚豈

至於此平且石牛道今

詳考不定妄無疑也小

劍門關在大劍門關西

北三十里大劍關至劍

州八十里田棉梓於成

都

○南京由東平州至

北京

縣西至河南開封府南至庐州合肥縣

北至徐州蕭縣界自府至南京三百三

一里至京

師三十里

本府倉

永盈倉

長淮關

廣濟關

濠梁馬駟

大使分司

濠梁關

運所

廣儲一二四五字倉

新城分司

鳳陽縣

沿江一帶湘

潭江右無湖

六合與南京

南照正陽徐

呂清河淮湘

蘇州與瓜渚

小一升者城

陵漢陽喜與

無錫六一升

者儀真室應

揚泰州常湖

西諸集俱大

七升只因短

揚不相同關

河北路俱大

一斗只為雞

窩而不準泉

州與化邵伯

高郵俱有七

升之大淮坊

新站留城沛

縣俱大一斗

應天府里六十 江陵鎮里六十
 采石里十五 當利驛
 三十里和州明陵山項羽失
 香泉塘溫泉可浴 後河三十
 里 全椒縣里五十 滁州山柳
 翁亭屬本 庸橋里三十 大柳
 樹里四十 池河里五十 紅心驛
 三十 南總舖里三十 鳳陽府
 濠梁驛十里 北總舖里三十
 王莊里三十 固鎮驛里四十 仁

額 本朝徐達 身長貌偉知略超眾位
 業封魏國公謚武寧 湯和剛毅有智
 孫旦自封定國公 子弟歸附從征渡江累功封信
 國公追封東甌王謚襄武
 陳德 追封征伐累功封臨江侯
 監軍重厚謹密歷官兵部刑部尚書太
 臣三十餘年交不知
 孫英 隨初應敵州城卒保無虞
 馮勝 封宋 孫恪 以功封
 王產 雲母石 在舊城西南四十
 祖隱此山服雲
 母壽八百歲

五升濟寧二
 斗之外汴梁
 一斗有零北
 五都集與刻
 城約大加二
 北龍江廟與
 儀封三斗五
 升沂州亳州
 呂家潭加三
 而已歸德曹
 縣各道口加

橋由大店駟而 舊荒莊十五
 里 宿州南門由北門 符離
 橋里四十 夾溝驛里四十 桃山
 驛里五十 徐州彭城驛里三十
 茶城里三十 張村驛里五十 浦
 縣里三十 廟道口里三十 沙河
 里四十 南陽里二十 魯橋里三十
 新店里三十 濟寧州里四十 康
 莊里四十 汶上縣里二十 沙
 河里三十 東平州里三十 五

臨淮縣 在府東北二十里編
 儒學 紅心
 人物 李貞 孝友謙約舍卒遇變有亂
 西王謚 李文忠 貞子以南征北討有功
 恭獻 封曹國公追封岐陽王
 諡武 趙德勝 屢從征有克捷功官至元
 清 趙德勝 助後中流而死追封梁國
 公謚 郭英 有臂力善騎射大小凡百
 武桓 享英戰刀箭箭被體若刺登然
 英毅之無敵老不衰
 追封管國公謚威襄
 張赫 累建勳勞陞都督食茅封航
 張赫 海侯追封恩國公謚莊簡
 懷遠縣 在府西七十里編戶
 柳灘驛
 塗山水驛 荆山 在縣治西南山之西
 北有玉坑乃卞和採

不過加二五
 谷亭却有二
 斗三膠州足
 大五斗零杭
 州獨小三升
 半穎州寧波
 三升之實巢
 縣河中四升
 之外山東東
 路俱划五斗

古店 山路晚即止 三十里

舖 三十里 駐平縣 本縣西至

十里北 南鎮店 三十里 高唐

州 四十里 平原縣 三十里 恩縣

三十里 枯樹舖 四十里 德州 衛

河東渡水 南流 三十里 景州

三十里 漫河店 三十里 阜城縣

三十里 富莊 三十里 商家橋

三十里 南縣 三十里 商家林 三十里

里 河州府 七十 任丘縣 三十

王之所白石異常他處石塗山在東南
皆青黑東有卞和祠 八里禹

人物 滿春 性剛 毅奮力 絕人 初為劉

所至皆有功 封鶻國公 花雲 體長大面

追封開平王 謚忠武 絕人 屢建奇功 后被陳友諒害

至死罵不絕口 追封東平侯 朱能 國之初 屢立戰功 永樂以功進太

李遠 子太傅 追封東平王 謚武烈

漢朱買臣 祠墓在

人物 鄧愈 後定金陵 有功 封衛國公

西渡裏 土宗 及加三天津

衛臨清州 不 及加一張家

灣河西務 準 救魯差南京

三牌樓 嶙峋 加一天長各

集場 饒凹 四 升魚錫米斛

却大三升 常

里 茂州 四十 雄縣 三十 白

清河 三十 新城縣 三十 三

甲店 三十 涿州 三十 劉李 定遠縣

河 三十 良鄉縣 三十 盧溝 橋

橋 四十 北京 傾城門 至北 京陸路 甬三

此其一也

○南京至河南山西 二省 路

應天府 三十 江東 駟馬 天渡

大江 十 江淮 驛 五十 東葛 城驛

胡大海 長身 鉄面 智力 過人 國初 仗義 軍亂 被害 追封 越國公 謚武順

河馬驛 在府南 九十里 編戶 長橋 駟池

人物 郭子興 勇悍 善戰 元末 散家財 陰 結豪傑 攻建康 城 破 之 洪

武初 追封 沐英 初以 義子 賜姓 朱 文 英 除陽王 後復 屢建 征 有功 封 西

平侯 追封 黔 吳良 屢立 戰功 封 江 陰 寧王 謚 昭 靖 侯 後 討 平 廣 西 寇

弟 禎 以 戰 功 封 靖 海 侯 夷 之 亂 卒 追 封 江 國 公

繆大亨 率眾 降 廷 征 屢 有 功 為 政 寬 簡 及 卒 朝 廷 使 官 祭 其 墓

張全 國 初 征 累 功 胡海 以 戰 功 封 東 古 海 川 侯 子 斌 先

州米斛 二升 之半 但出 粮

退之處 水次 便者 差也 不

多人 裏地方 斛斗 就大 已

上三事 聊記 於斯 更改 重

輕豈能 常一 要識 方斛 之

大小 只須 細

驛六十 大柳樹日屬滁州
 里也河日定遠縣工心日
 臨淮縣 鳳陽府濠梁驛六
 里 王莊驛屬鳳陽縣
 驛 靈璧縣四 火店驛四十
 宿州睢陽驛七十 百善道
 驛 會亭驛屬靈璧縣
 固驛六十城縣 歸德府
 丘驛六十 甯城驛屬陵縣

以戰功官 宋晟 永樂中以靖難功封
 都督同知 西亭侯子琥 奕俱為
 馬 李善長 初以帷幄轉 李彬 封豐
 五河縣 在府東一百一十里 編 上店 巡檢
 司安懷驛
 人物 耿再成 國初多著勞績被苗軍
 叛害追封高陽郡公
 儒學 穎川水驛 柳阿口驛 通運
 所 廣積倉 劉龍駒 陰陽醫學
 僧道正司
 人物 李敏 洪武初工部尚書賜以

置棒一根點
 角比有便知
 端的若將水
 温还漲大此
 右手低而速
 者輕傾手高
 而緩者重糶
 糶地方甚多
 不及尽言且
 論看貨之方
 須評詳細

六十 莘城驛 陳留縣五
 河南布政司開封府 祥符
 大梁驛七十 圃田驛中牟
 十管城驛七十 廣武驛荊
 縣六 韋懷驛六十 武德驛
 六十 萬善驛 屬河南內
 輶驛六十 太行驛 屬澤
 里 喬村驛六十 長平驛 屬
 高平縣 漳澤驛 屬長子縣
 六十 留縣 虎亭驛 屬
 吾 留縣 六十 留縣 六十

穎上縣 在州東一百二十里
 口驛 甘城驛 通運所
 人物 管仲 周時人 尊周 褒 著
 甘羅 年十二 秦王 封為
 北原和巡司 界溝通運所
 黃河 自縣界
 儒學 軍儲倉 義問巡司
 陰陽醫學 僧道正司 老子祠 在

稻米
 如斷稻糶米
 須看糠之細
 粗皮之厚薄
 開子軟硬殼
 嘴有無至分
 數者要估糠
 之多少稻之
 飽齋再加開
 手俱見橋頭
 最顯老良身

十心陽驛十里 權店驛

武鄉縣 南關驛五里 馮龍驛

屬和縣 同七驛 徐溝驛八里

山西布政司太原府 臨汾驛

○南京至陝西四川

南京至涼州大梁驛

後本驛七十 圃田驛中牟

里榮亭驛四里 成皋驛

驛屬北水縣 洛口驛屬

治老子所 生之地

泗州在府東二百十里 領

倉 泗水驛 龍窩驛 運運所

陰陽醫李僧道正司

土產鶴首

盱眙縣在州南七里三十 舊縣巡檢司

龜山在縣治 嘉山在西南一百五十里

人物武涉漢時人有口辨說韓信

土產都梁香 在東南五十里都梁

天長縣在州東南一百六 城門鄉巡司

熟稗子拖輪

王硃一斗六

升細熟糯稻

一石重九四

五斗五升春

胚江北秬稻

百斤五斗五

升之熟江南

白稻兩斛五

斗五升

十首陽驛屬偃師縣 河南

府洛陽 周南驛七十里 函關

驛屬新安縣 義昌驛屬

四十 義昌驛屬 義昌驛屬

驛屬陝州 陝州甘棠驛六

里 桃林驛屬 寶靈驛屬

驛屬閩鄉縣 潼關驛屬

明縣四 華陰縣潼潼驛七

里 華州華山驛五十 豐源

驛屬南縣 新豐驛屬

冶山在南一百五十里 漢吳王濞鑄錢

儒學本州倉 通運所 壽春驛

新店驛 北爐橋至正陽巡司

陰陽驛 八公山 在州東北五里

八公山 在州東北五里 漢

故其及石山有人馬跡 破石山在西

善跡存

人物呂夷簡 宋時人進士及第累官

年天下晏然夷簡之力居多

公諱公弼公著公孺皆有各

黃島臣 國初從大軍出征有功封宣

石鞣打者稻

光而有米頭

攢床攢者稻

生而無味數

江南糯米無

糟有酒江北

糯米有酒有

糴金至好高

郵邵伯湖南

高者可也六

縣湖廣淮西

十里

陝西布政司西安府

寧京北驛本驛

四川布政司

南京至江西廣東二省

水路

南京下關龍江驛六十六

蒙日屬江寧縣采石驛

太平府當塗縣

湖縣十棧洪日屬蕪湖縣

王簡國初以戰功陞中軍

陳懋

產紫色艾石斛白魚

霍丘縣

開順鎮巡司丁塔店巡司高唐店

巡司九仙山

此於

蒙城縣

宿州

際留倉睢陽倉大店倉百善駟潤杭稻米香

江右未足稱

之胭脂糯米

肥而多汁粉

皮糯米長而

多糟所尚者

街隣粗肥有

酒所賤者陰

花大細無漿

西安柳條米

雪白而香豐

秋港驛屬敏昌縣

屬銅陵縣池州府

口驛在華山府東五十

陽河驛並屬貴池

同安驛十里

屬望江縣百龍城驛

南康府

匡廬驛

吳城

里

人物馬公

靈璧縣

齊眉山

潼山

土產

蘇州府

吳縣

姑蘇驛

沙頭河泊所

虎丘山

而有味鎮江

官塘橋白米

在次豐縣徐

州泊紅米為

尊蘇州麥淘

米粒作整香

煮飯及淡室

應毋諸米團

而且裝作粥

却甜高郵晚

米有瘦有肥

江西布政司南昌府南昌縣新

建南浦驛本驛

廣東布政司詳見後

南京陸路至江西詳後

卷黃梅縣至大江與北

京至江西路合避大江

者由鎮江浙廣信府

○南京由淮邳至山東布

政司路

南京百五儀真縣七十揚

山下差三日白 天平山在府西二十里 碾房舖家最

虎蹲踞其上 魏然持出群峯 猶與化曉米

登姑蘇之甚望以望五湖即 思夫山在府西 又肥又焚船

此東有夫差廟在焉 里 洞庭山在府西一百八十里太湖 家脚子良村

然玲瓏者為花石宜雕琢擊之有金玉 無錫白米煮

中有色白而溫潤者為玉石堪為玩器 飯雖嬌蒸糕

有胎班而光潤 大湖在府西南 似雪瓜州晚

者可互玩 米作粥多甜

范文正書院及宅在府城東北即仲淹 春粉甚細無

李士進參知政事卒謚 錫飯米玉色

文正追封楚國公 別處俱是白

土產錦紵絲 紗羅綾香

杭草蓆在虎丘 彩綵吳中所造名置

精妙柑橘 楊梅洞庭山 太湖石洞庭

出生水中者為貴 白堊在府西北二十

在山者枯而不潤 里陶山出臘滑

精細土人當 木漬巡

白石指用 角頭巡檢司

吳縣附郭五百二 木漬巡

檢司 橫金凍山巡檢司

長洲縣附郭七百四十一 甘草巡檢司

儒學 陳墓巡檢司

人物高啓洪武初編修與修元

申屠衡晉書 張適七歲習詩經過日

稱奇童隱士不仕國初宋濂薦修 飯斑秈米相

元史與高啓揚基輩稱為十才子

州府十五灣頭四十邵伯

驛六十高郵州六十界首

馬六十寶應縣六十平河

橋四十淮安府十五板閘

十五 清河浦三十清河縣

三十 三以河二十張思仲

里 桃源縣三十崔鎮十八

古城十三白洋河四十宿

遷縣由刘家澗近五十岔

路口二十直河冬由柳湖

七里三十里至

臍庖州黃花

秈多有春頭

無為州竹芽

利甚無味數

陶城始臯庖

州之類運濟

俗溪巢縣相

同谷裏陳相

類蒸糯米蒸

稻米則又漲

邳州夏往小官路四十五里至邳州若水大由大官路六里邳州五里新安五里

雙溝集三十里房村三十里黃

鍾集二十里小店二十里徐州

三十里茶城里村站五十里

沛縣七十臨城驛七十縣

陽日縣四十里界河驛五十里

里邳城日屬新縣交州府

里邳城日屬新縣交州府

里邳城日屬新縣交州府

崑山縣在府東七十里編戶四百五十一里二丞二簿全設

普涇巡檢司 港口巡檢司

石沛巴城巡檢司 鎮海軍儲倉

崑山 在縣西北境上晉時陸機陸雲生於此時人比之崑山出玉

馬鞍山 在縣北三里孤峯特秀極目湖沙門慧獨居於此舊傳巫

底所居又虞仲隱於此 三江 在縣南貢二江既入震澤底定

土產 苧布 石首魚 河泚魚 黃草

布 藥斑布

布 藥斑布

類竹茅和竹

芽仙則又紅

嬌外河旱稻

米漲飯而不

稠湯江北大

蛾和稠湯而

又漲飯斷水

米似江南嬌

而有石膠州

米如秦州熟

驛屬肥城縣 東北置驛屬長

清縣七 十里至

山東布政司濟南府潭城

驛○南京至山東布政

司其路有三此其一也

一由江浦而去一由和

州而去並至徐州合進

京太車止於徐州有山

阻可北而不可南

○南京由淮安登萊三府

甘草巡檢司 許浦港巡檢司

白茅港巡檢司 礼山黃西甫巡檢司

虞山 在縣治西北 煉丹井 在舊道觀

張道裕 為一縣之鎮 煉丹井 漢天師孫

煉丹處 勾踐庙 在縣北 言偃宅 在縣

生產 韓塢梨 櫻桃梨 布

吳江縣 在府南四十里編戶五百

同里巡檢司 震澤平望巡檢司

爛溪巡檢司 汾湖巡檢司 平望驛

松陸驛 因瀆巡檢司 蘭林巡檢司

陸龜蒙宅 舊主蒙家 在笠澤

米不及膠州

湘潭米裝於

湖廣巢縣米

細似湖西南

昌米碎於漢

口贛州米老

良而多砂建

昌米粗肥而

好看過大江

慣於使水猶

有涼山隱賢

至遼東水陸

南京至淮安府詳前淮安

府渡黃河金城驛屬清河縣六十里

崇河驛六十里僮陽驛沐陽縣六十里

縣七吳國驛海州六十里上庄驛七十

里東海驛六十里王坊驛並屬嶺南縣

里白石驛並屬日照縣桃林驛六十

里諸城縣東關驛北二百五十里至青

州府一百二十里

高密

土產西腮魚 針口魚 鱧殘魚

入南河慣於

嘉定縣在府東一百四十里編九

插糠亦有燕

吳松江軍儲倉 顏涇巡檢司

湖泥以丹陽

吳塘巡檢司 劉家巷巡檢司

米或有水而

劉家灣巡檢司 儒學 陰陽醫李

或無水熟糙

僧道會司 宝山在縣東南八十里本

不同水陽米

太倉州領一縣一百儒學 鎮海軍儲倉

或有砂而或

太倉軍儲倉 陰陽醫李 僧道正司

無砂顆粒却

文碑 土產黃草布 藥班布

扁官銀和粗

儒李 永豐倉 三沙西沙巡檢司

而且白龍爪

三沙河泊所 陰陽醫李 僧道會司

私細而且縑

松江府二縣松江府九十五萬九千零東至海

八月白甚是

至海岸北至蘇州府崑山縣界自府治

嬌香稻米長

至南京八百里至京師三千八百二十

而細尤有海

青州倉 軍儲南北倉 織染局 黃

南閩廣雲貴

渡河泊所 雲間通運所 永豐倉

西州只堪彼

儒學 揚港稅課局

處般運不必

水真七寶稅課局 金遠東橋稅課局

具言其稻米

鳳凰山稅課司 葉坊張湮稅課局

各處所產不

州衛北九亭蘭驛九十復

一蓋由水土

州衛九十五十寨驛六十

不同非天時

熊岳驛九十蓋州衛六十

之變幼人力

縣密水驛七十丘西驛七十

八月白甚是

蘇村驛並屬平度萊州

八月白甚是

府掖城南驛六十朱橋驛

八月白甚是

屬掖縣 黃山驛日屬黃縣黃

八月白甚是

縣密水驛七十丘西驛七十蘇村驛並屬平度萊州府掖城南驛六十朱橋驛屬掖縣 黃山驛日屬黃縣黃六十里 龍山驛六十登州府 蓬萊驛渡海五遼東旅順口六十水湯驛六十金州衛北九亭蘭驛九十復州衛九十五十寨驛六十熊岳驛九十蓋州衛六十

崇明縣在府三百一十四里編儒李 永豐倉 三沙西沙巡檢司 三沙河泊所 陰陽醫李 僧道會司 松江府二縣松江府九十五萬九千零東至海至海岸北至蘇州府崑山縣界自府治至南京八百里至京師三千八百二十 青州倉 軍儲南北倉 織染局 黃渡河泊所 雲間通運所 永豐倉 儒學 揚港稅課局 水真七寶稅課局 金遠東橋稅課局 鳳凰山稅課司 葉坊張湮稅課局

八月白甚是 嬌香稻米長 而細尤有海 南閩廣雲貴 西州只堪彼 處般運不必 具言其稻米 各處所產不 一蓋由水土 不同非天時 之變幼人力

耀州衛六十里 海州衛六十里

鞍山馬里六十里 遼陽鎮開原

西至 南京由登州府至

遼東有過海之難由北

京山海關至遼東途有

虜驚得墩可防海州東

北去開原城固無憂過

鴨綠江往高麗此道也

客路不必至諸城自顛

榆日照由海岸而去最

金山巡司 戚水涇巡司 水金村巡

檢司 殿山巡檢司 柳橋巡司 之不齐乃如是然也

陶宅鎮巡檢司 鳳凰山 在府北二十里華亭有

此其一也 金山 在府北十五里 机山 在府

西北二里 在府東七十里此也 雀 在府

華亭谷 在崑山之西有水紫統 海在府

一百里有司 青龍江 在府北七十里吳

春秋致祭 孫權造青龍戰艦 於 陸遜墓 在府北

人物 陸績 年六歲於九江見表術術出 白短前羽寡淨

釋玄 陸机 晋人少有異 錢良臣 為良細癩長

近膠萊河在萊州府之

西南膠州麻灣口比萊

州府海倉口河長三百

七十里元人所開以便

海運不轉尖也

○南京至湖廣雲貴三省

東路

南京出聚寶門即南門江

陵鎮驛六十里 采石驛北三

十五里 當利驛 祁門驛

中官參知政事德望 田疇 所著有孝易

其著舊祠於西廡 田疇 所著有孝易

約行 衛謙 嘗立義社講孝所 高子鳳 嘗

世 杜詩所著詩文 周之翰 通象數之學

有諫書集 楊維禎 會稽人元末寓

天地賦以山川 詩文 沈度 諫真行書第翰亦著真草書

永樂中賜兄弟一品 張悅 官歷吏部兵

加太子太保 新涇巡檢司 黃補巡檢司 三村莊

巡檢司 廣儲倉 吳松江巡檢司 子實者有粉

看顏少倉混 看不堪精裝 皮凍者麵多

仁而積城三 食之飽江南 作糊二合克

一人之飢小 麥溝深皮厚 看顏少倉混

看不堪精裝 皮凍者麵多 子實者有粉

芒糧倉黃蓋 為賤江北碾

論之亦當大 麥者飽雕青

皇明一統紀卷之二

並屬和州至 界首馬舍山 高井

驛屬巢 西山口驛 坡

岡驛 至房州府 派河驛 並屬

合肥 三溝驛 梅心驛

並屬舒 呂亭驛 陶冲

驛並屬桐 清口馬山驛 小

池驛屬太湖 楓香驛 屬宿

停前驛 屬黃梅縣 云江西

九江府 由建 双城驛 屬廣

昌縣而去 廣濟驛 西河驛 浣川

南滄巡檢司 陰陽醫學 僧道會司 猶嫌衣穩 鑄

土產 鹽 絨毯 藥斑布 三梭布 篩鑽眼則又

鱸魚 出松江者 獨四肥 隋煬帝 石首魚 分數不同小

出南海魚 腹中 繪殘魚 鶴 麥高者 須是

睥可作膠 小難 東昌大 麥低者 除是

常州府 五縣 棉七十六萬 一千零 東至浙 宜陵一帶 晒

江府 丹陽縣 界南至 應天府 粟 陽縣 界 堆頭是 伏天

北至揚州府 太興縣 界自府治 至南京 若經秋風多

三百六十里 至京師 豐積倉 奔牛壩 庄

運運所 西隔沙 子湖 河泊所 橫山 在府東北 三十五里 山嘗有

驛 巴水驛 並屬蕪 黃州

府屬 臨臯驛 李坪驛

陽羅驛

湖廣布政司 武昌府 將臺

驛 東湖驛 山陂驛

並屬江 咸寧驛 官塘驛

鳳山驛 並屬蒲 長安驛 臨

縣 雲溪驛 岳州府 岳陽

驛 臨江驛 並屬巴 華宏

驛 通化驛 屬石 民安

蛟山 在府城西 相傳 烏龜山 在府城南 宋楊時嘗

寓居山下 又東南六 嘉山 在府西北 一

龍潭 鄉人歲 東坡書院 在府東南 祀宋 蘇軾 其地 即賦

早於此 禱雨 王產 石蠶 魏村

武進縣 附郭 四百二十 孟孟 清河 開

閘 奔牛 堤 奔牛 鎮 巡檢司

人物 蔣捷 平生 多所著 其小 幸 陳濟 博學 六經 特稱 段民 永樂 中 申進

四書 性理 大 王忠 洪武 間 以 罷 請 代 全官 至 刑部 父 死 故 以 孝 名

謝應芳 國初 人 留心 性理 之 學 尤 工 於 詩 年 九 十 七 多 所 著 述

黃黑豆

夫豆者 膠州

鴛黃 海白 海

青乾 淨精神

可謂 上等 徐

州山 黃水 白

阜豆 肥圓 寡

淨却在 次之

江南 袁河 沂

河 剡城 裝者

可類 鴛黃 汁

驛 孫陵驛 孫黃驛

公安縣兩京陸路至雲貴
二省並至孫黃驛台此為
路本驛東路至雲貴

右當利驛至孫黃驛每
程六十里惟岳陽驛至

臨江驛九十里

○南京至貴州雲南西路

南京田大江至瀘州

大分水嶺

松潘衛古松驛

產白米

靖江縣 五十五里全設馬馱沙新港巡檢司

產子鱖魚

宜興縣 在府南一百二十里編戶三

湖沒巡檢司 張渚批驗茶引所

張渚下邳鎮巡檢司 荆南山 在西南

石山 在東南二十里晉人有大蛟孕

煙山 在西南三十里

白雲岩 在東南五

張公洞 在西南三十五

河小窄歸德

道口淨者就

同徐郡濟寧

袁河顆粒圓

小而精神谷

亭沛縣身分

相類而多縑

穎州豆肥大

而多黑間却

乃多油汝河

豆子母而有

百鎮平驛 並屬松潘

所來遠驛里 長林驛七

里 茂州護林驛六十

驛 屬茂州 寒水驛八十

平驛 並屬汶川 永康驛

六十 四川成都府錦官驛

里 廣都驛六十 木馬驛

並屬華陽 龍爪驛七十

武 陽驛六十 眉州驛六十

石 佛驛屬眉州 青神驛六十

里 佛驛七十

人物 孫資 輕財好施 賜粟賑貧 死

卿民 運糧以助軍 賜粟勸賜知且與

王產 茶 在南三十五里高山產 又東南

貢 墨

錫 在府東九十里四易山 在縣西七

常產 錫至光蜀山 在西南一百十八

武以後 不復有 獨山 在西南一百十八

湖舟行 其中 夫椒山 在西南一百十八

號 晉陵門 吳夫差 敗越於夫

此 宣將山 在南四十里唐屯

人物 陸以衛 明易經 朔程朱之源 邵室

成化進士 正德中 官至禮部尚書

精神不在其

下北五都集

可以相同老

種齒 嫩則在

其次 開河毫

州 諸集 舖家

豆 則多 脚皮

却 湖南 河諸

以 販子 豆高

氏 不 等 亳州

粒 作 區 而 開

皇明一統志卷之二十一

嘉定州屬青神縣

平羌驛 屬青神縣 七十里

嘉定州 嘉定州凌雲驛 九十里

三聖驛 百二十里 沉犀驛 六十里

下霸驛 六十里 月波驛 六十里

宣化驛 六十里 真溪驛 六十里

並屬宜賓 牛口驛 叙州府 六十里

叙州府 汶川縣 西去馬湖 六十里

李莊驛 七十 龍騰驛 屬南 六十里

江安驛 六十里 董霸驛 六十里

屬江安縣 納溪縣 納溪水 六十里

驛七十 渠霸驛 七十 大洲 六十里

水驛 六十里 峽口水驛 三十里

五江門水驛 三十里 永安水 三十里

驛五十 永寧 陸路 五里 普 三十里

市驛 五十 摩泥驛 五十 赤 三十里

水衛 四十 白厓驛 六十 賈 三十里

臺驛 七十 畢節衛 西去雲 三十里

十歸化驛 五十 閣鴉驛 五十 三十里

里 金雞驛 五十 奢香驛 五十 三十里

里 水西驛 水銀朱砂產於 三十里

江陰縣 在府西北九十里 統戶四 黃田開河 圓卸 加粒

利范港 巡檢司 石頭新港 巡檢司 作有而無火

慈涇閣 儒學 陰陽醫學 僧道會 色已上若有

司 青山 在西南上有 由里山 在縣東 賈成庄者一

里 山巔出雲 邑人視為雨 白龍山 在東 樣精神寡淨

候 上有龍祠 旱禱有應 歲旱禱雨於此 哀豆肥圓若

十 里 上有龍洞 人物陸文圭 情通經史百家及天文律 咬開瓣兒有

幣 聘不起 包天 鹿詞 科年八十有三 似陳豆色渾

釋 卷 三 縣 糧 三十一萬五千石 零 東至 一窩峰河南

府 句 容 縣 界 南 至 常 州 府 武 進 縣 界 北 黃 豆 漫 山 滾

至 洋 子 江 二 里 自 府 治 至 南 京 一 百 八 白 龍 王 廟 高

二 千 二 百 里 大 軍 倉 織 染 局 乾 似 泖 河 淮 安

路 填 丹 徒 填 瀕 江 新 港 填 湧 江 寺 河 山 河 之

通 運 所 炭 渚 填 京 郎 駟 日 精 山 首 西 河 黑 豆

在 府 孝 內 上 壽 丘 山 在 府 治 南 即 肥 圓 毫 州 黑

有 日 觀 遺 址 壽 丘 山 在 府 治 南 即 宋 武 帝 宅 基 豆 碎 樵 房 村

京 峴 山 在 府 東 五 里 即 秦 山 在 府 西 呂 梁 青 豆 黑

江 中 宋 周 必 大 歸 此 山 大 江 靈 山 在 府 城 南 豆 雖 大 而 匾

珠 繞 每 大 風 四 起 勢 若 浮 動 其 山 雲 出 招 隱 山 在 府 西 南 七 里 西 有 南 河 江 北 青

天 必 降 雨 招 隱 山 在 府 西 南 七 里 西 有 德 楊 子 江 在 府 西 馬 跡 山 在 府 東 三 十 五

裕 至 蕪 花 詩 五 州 山 在 府 西 二 十 里 小 刺 石 在 馬 絕 頂 望 見 五 州 里 上 有 洞 及 晉

楊 子 江 在 府 西 馬 跡 山 在 府 東 三 十 五 里 上 有 洞 及 晉

豆 黑 豆 却 大

廣水西宣谷里驛五十六
龍場驛里至

貴州布政司

○畢節衛分至雲南西路

本衛里 周泥驛七十黑

章驛五十 瓦甸驛七十烏

撒衛六十里 七星關倘塘

驛六十 露益驛六十炎方

驛六十 松林驛七十曲靖

府南寧驛四十 馬林驛八十

拖朴子煉丹
井在烏

人物陸秀夫 宋末忠臣 鹽城人徙家鎮江

丹徒縣 附郭二百七 十里全設 包港巡檢司 呂城

鎮巡司 呂陽驛 雲陽驛 瀘溪書

院 在縣治東南宋周敦頤 依員卿向常居於此

王產蒼尾 在東南十里 鱖魚 六者千 餘斤

丹陽縣 在府城東六十里 二百一十里全設 安港巡檢司

丹徒鎮巡司 高資鎮巡司 姜家嘴

巡檢司 繡衣山 在東北 三十里 金牛洞 在縣 東北

而員袞似黃

豆匾小而皮

白肥圓沔似

黃豆匾大而

潤帶脂紅又

近於腐荆河

北小豆細硬

而皮厚克兒

眼者為高又

有一并青豆

南京其作已

里 易龍驛七十 楊林驛一百

雲南布政司雲南府滇

驛○南京東路至雲貴

至於孫黃驛與北京至

雲貴路合南京西路至

雲貴自大江至瀘州由

納溪而南至於畢節其

路兩分東去貴州西去

雲南為二省之西路南

二十五里皆石壁其洞口 僅容一人其中甚廣 王自大聖 塔五聖伊 顧龍山 在南

人物洪興祖 宋時人所著有周易通義 楚詞考 王產香草

金壇縣 在府東南一百三十里編 湖溪

檢司 長蕩湖河泊所 茅山 在西六

羊阻第八 白龍 湯 在縣南十里上有白

泗天也 人物震謙 國初 書言七事皆切

揚州府三州七縣 東至海南至江西至

應天府六合縣界北 至淮安府山陰縣

界自府治至南京三百三十里至京師

上諸豆只怕

身潮交春來

登白還有進

賢青豆一半

稍箕更蕪湖

西塩河兩路

寺花碎襪不

堪其腐豆

行所貴者肥

大精神顏色

乾淨所可賤

京由洞庭湖入沅江辰

三千一百一十一里

瓜州稅課司

邵伯稅課

者內有土硃

州府至鎮遠府陸路而

白塔河巡檢司

儀真執給茶鹽

死損虫傷鮮

去沅江無水大之傷客

所 邵伯運運所

永首運運所

者油香蔞者

貨不時可往川江水漫

瓜州開填

軍營倉

廣陵驛

油臭肥者油

石般船不能上水大極

江都縣

附郭二百一十里

儒學

邵伯驛

險雲南客貨西路川江

新開開

萬壽巡檢司

河泊所

者無油其豆

下而東路沅江上但水

邵伯鎮巡司

瓜州鎮巡司

在府南四十五里民

之顏色并各

大不往西美東踏無水

居稠密商賈畢集有

瓜州渡以通鎮江

上官橋巡司

產緣由俱已

大之阻西路川江快有

歸仁巡檢司

得勝山

在府西北三十里

志具於此買

放船之驚詳見後

世忠大敗

大銅山

在府西北七十里漢

豆者覽之

○南京至廣西布政司

崑崙岡

在府西八里

二十四橋

在府城唐杜牧詩二十四

南京至湖廣將臺

橋明夜月玉人

何處見吹簫

人物陳琳

蜀林紅白者

廣西布政司桂林府

起曰此李彥博

唐時人李無不通尤好

愈我疾

異者只堪燒

南京水至廣西桂林府

呂溱

宋時人有後才嘗作

化為鵬詩

酒雖云可發

詳見前本府由平樂府

仁宗見之曰此作當作

王居正

根抱六

多則亂人小

水至梧州等府盜賊惡

時為飛居即後將表

指出知蔡州楊時

器之著詩書周禮

米稷米閩河

甚上水船惟撐不能牽

吳志與

世馬義其家七世三百年不

分于汝明嘗割服療母疾有

膠州者多砂

商賈之踞由梅嶺廣

芝草生

顧成

洪武初嘉後征有功封

衛河兩河者

而至梧州等府俱不往

儀真縣

在府西七十五里

廣寧倉

方好小米着

桂林至平樂之北者必

由桂林而去避洞庭湖

者由湖口縣江西袁州

涿口衡州而去

○南京至浙江福建二省

水路詳見前○南京至

山海關

南京由北京至山海關詳

由淮安至山海關詳

○南京由漕河至北京

清江關 舊河口巡檢司

儀真水關 水者有石灰

通運所 方山 在縣西二十里唐

了山 在西四十里古誌唐末黃

嶺甚高峻 宋時人奉進士上策論五十

人物孫洙 為韓琦讀之太息曰今之賈

誦王鼎 洪武初累征有功後陳支諒

曹義 正統中以都督鎮守

泰興縣 在府東南一百四十里編

日岸巡 孤山米黑豆粉

之氣蒼麥潮

濕者折耗最

多葉豆全青

者皮厚芽菜

其芽最高蠟

皮者皮薄磨

粉為最菜豆

豇豆作飯升

半抵一升之

南京龍江關 即下關龍潭

五十儀真縣管關員外一

五里 關潮關 雁泗關 鄉水

間四十楊子橋東去瓜州

里揚州府十五里子灣東

里至泰州邵伯驛二十里

上三十里 邵伯驛 高郵州

女廟 即露筋廟 高郵州

即中縣劉張家溝二十里

界 寶應縣 看里 瓦店舖里 淮甬

樓二十室應里 涇河三

在縣東南七十里約高百仞上有

神祠多大竹伐之者必先祭此神

人物李良賡 洪武初官全

高郵州 在府北一百二十里領

儒學 廣儲倉 河泊所 孟城驛

界首驛 張家溝巡檢司 時堡巡檢

司 陰陽醫學 僧道正司 神居山

在西南六十里俗傳謝安嘗

瘦舟於此石并石的犹存

槐樓巡檢司 衡陽鎮巡司 河泊所

雲山 在西南一百二十五里上有龍

煮熟抵一升

之糧莞豆白

者粉多而有

青者皮厚瘡

者黑色不堪

大斷在菜豆

之次甚豐麥飽

黑色為良青

白俚區者无

麵莞豆粉多

去頭最細經

平河橋五里 淮安府

都御史監倉主事理刑主事提兵參將各一員十員

移風上關五里 下關十五里

江浦各一員 十員 吳福

閘新莊閘 南去沐城五里至清

河縣十五里 三汊河二十里

思仲里 桃源縣二十里 滿

家灣里 崔鎮二十里 古城

白洋河里十五里 陸家村

小河口里 宿遷縣五

安豐巡司 年却硬不可

陳堆此已上

糠粒雖非大

糧可比然亦

天之所生地

之所養可以

濟人之飢救

人之急若是

年荒南方耕

地聊亦遍作

雖遇豐歲便

巡檢司 陰陽醫李 僧道正司

薄湖河泊所 海安巡檢司 寧鄉鎮

儒李 常豐倉 西溪巡檢司 於溪

高毅 正統間楊士奇林其李術

陸閻 尚書使朝辭又嘗纂後奕

人物 馮京 洪武初以才能显

隋末有千餘

人避難於此

皂河野直河口 去沂州

里 鋤頭灣里 邳州里

干溝里 楊青里 新安

里 馬家淺里 雙溝

防村里 呂梁洪 主事一員

黃鍾集里 徐州洪 西去

主事一員 秦梁洪里 磨

石里 茶城 四十四里由此

境山里 黃家關里 皮

溝閘里 田城里 謝家閘

天目山 在東四十五里上有双井

縹絲井 在西溪鎮漢董永寓居於此許

為妻造絹二百匹以償所貸一月而畢

遂得永日我天之織女也帝以君孝

我助之言訖乘雲而去此

井即女所汲以縹絲者

人物 潘原明 初與張士誠俱起

塘原明以城降仍授平 陳珪 永樂初

功封奉 土產 芍藥 其紅葉黃腰者號

而出則城中鳥通州及吳 當有宰相 雒化縣俱有

如皇縣 在州東南一百四十五

掘港巡司 西場巡司 石莊巡司

就難行然人

類不一貧富

不苛此亦世

之難少此亦

地之不可不

種以防歲之

凶荒業農者

不可不知

二十下沽頭閘里中沽頭

閘里一員上沽頭閘里

金溝里沛縣二十

閘里十八胡陵城閘里十二孟

陽閘里十八八里灣閘里八谷

亭閘里十八南陽閘

加靖四十四年黃河水
走壅塞閘河自留城開
新河一道一百四十里
至南秋用銀四十餘萬
四年乃成自留城以
比新建大閘八座
留城閘十三 馬家橋閘五

人物胡瑗宋時人倡明體商用之李自

瑗為朱顯忠為張士誠守松江洪武初

首稱朱顯忠以城降從征有功後死於

陣贈鎮國將軍都指揮使

儒學石港巡司 狼山巡司 通濟

倉 河泊所 陰陽醫學 僧道正司

刀刃山 在南十八里狼山俗傳秦始皇始

土產 魚膠 皇嘗於此磨刻有劍跡存

海明縣 在州東一百里編
儒學 具陵巡檢司 張港巡司

○芝麻

若論芝麻菜

子須詢油價

何如辰州麻

縵多麻洲林

寡淨東流一

帶白淨名曰

被單麻三湘

河中麻產有
紅黃黑白上
江各山河細

百塚橋里西柳莊閘又名

閘滿家橋閘里夏鎮閘里

楊莊閘即楊家樓閘

閘即宋家閘利建閘二十

南陽閘里十東林閘里五魯橋

閘三師家莊閘里仲家淺

閘里五新閘里新店閘里十八

石佛閘里五趙村閘里十濟寧

州晉河都天井二閘里十五

安居五里耐牢坡里二十小

陰陽醫學 僧道會司 海在縣東十

閘越北 接齊魯

淮安府三州九縣 糧四十八百五十石

虹縣界南至揚州府至應縣界北至山

東青州府界西至南京五百

里至京師三千

零一十餘里

東新倉 滿浦堤 通運所 太軍倉

常盈倉 崇河驛 淮陰驛

山陰縣 附郭一百二

鄉巡司 清江禮具閘 移風驛

河泊所 廟灣巡司 鉢池山在府西

白而多砂南

北各山河粗

肥而有縵飽

醜淨土者連
稍四十五六
斤油葉縵黃
區者再却估
其分數只怕
瘡而不怕陳
不嫌縵而只
嫌土陳者不

長溝六里大長溝十二里寺前

關五南旺上關○汶水至此南北兩分濟運船南

流徐州入黃河北流臨

清入衛河南旺湖積水

以防泉涸主事一員

南旺下關下水五里開河關八

里袁家口關十二里新家口

關三十里安山三十里戴家淺

關十五里張秋即中一判門

故老云昔仙人王喬煉丹於此山中一方土赤草木不生是其驗也

管家湖在城望雲門外宋加定開應純之開鑿以練習舟師為戡守之計

枸杞井在開元寺傍漂母墓在府西四十里

淮陰侯廟在縣西四十里

趙師日墓在縣西三十里公冶長墓在府境孔子弟

人物韓信少寄食漂母後漢高祖取天下大將皆信功

枚乘梁景帝時拜弘農都尉受詔所賦凡百二十篇

徐積宋時人三歲父沒事母至孝以父名石終身不用石器

楊靖才識過人洪武中官至刑部尚書沈翼官德中進士官至南

京戶部尚書金灑永樂中進士後以參軍務歷官太子太保兼戶部尚

堪做糖炒熟

則紅土者不

堪入榨打油

被纏天晴無

風開斛不折

天陰風大折

耗多此要識

新陳皮包洗

擦

二關十五里阿城二關十五

七級二關十五里周店關三

里李家務關里十八里東昌府

四十里梁家鄉關里十五里土橋

關里十二里魏家灣里十二里戴家

灣里四十里臨清州新關上關

南板關出衛河夏城密四

里渡口驛四十里武城縣十五

里甲馬營里六十里鄭家口十三

里防前里三十里古城縣五里

書追封沐陽伯

王產鹽 鹽精石 海螵蛸俱有 鹽城縣在府東南二百三十里全設 永積倉

喻口鎮巡檢司 清溝巡司 河泊所

鐵柱岡在縣北二里海岸世傳秦始皇畏鐵作 此鎮之

清河縣在府西四十里編戶四十六里無簿

新莊關 馬頭鎮巡檢司 青口水關

金城駟 洪澤驛

桃源縣在府西北一百六十里編戶四十八里二溝全設

○菓子

長江菓子高

者三十四五

連稍河南菜

子高者三十

六七正數所

貴者老乾淨

潔所賤者嫩

瘡瓜稜要知

好駘

又云

四女寺里二十 德州里七十 桑園里三十 安陵里四十 連兒窩

東光里三十五 下店口里二十 沽坊里二十 泊頭里二十

齊家堰里二十 薛家窩里二十 石窩兒里十五 磚河里二十 東

岸里二十 滄州里二十 鐵獅在城內 吳濟縣里四十 清縣

四十里 流河里六十 雙塘兒里二十 靜海縣里二十 瀆流里二十

新口里二十 楊柳青里四十 直沽天津衛里六十 至丁字

沽里尹兒灣里三十 桃花口里三十 溝溝里楊村里三十 蔡村

里黃家務里十 家村里十 白石里河西務里三十 一員紅廟

里新家庄里十 搬營里十 蕭家林里十 和合里二十 瀨縣

三十 李二寺里十 張家灣里十 博濟閣 通州 慶豐

古城駟 三設鎮巡司 桃源水駟

人物劉江 洪武中從兵靖內雜累 安東縣 在府東北九十里 編

填上巡司 傳湖等處河泊所 沐陽縣 在府一百七十里 編 僮陽駟

河泊所 儒學 陰陽醫藥 僧道會 司 儒學 通濟倉 永濟倉 吳國花駟

海州 在府北三百七十里 領二 儒學 通濟倉 永濟倉 吳國花駟

東海巡司 惠澤巡司 河泊所 陰陽醫藥 僧道會 孔望山 在府北三百七十里 領二

北望山 在府北三百七十里 領二 海州 在府北三百七十里 領二

王產菜 王坊車海駟 上莊駟 洪旅水鎮巡 司 陰陽醫藥 僧道會司

吳山 在府北四十里 上 初山 在西北 打掃乾淨着

要乾潮則要 濇耐之者稻 藜豆難堆者 二麥黑豆次

則菜子堆米 之倉難堆二 麥堆麥之倉 不宜堆米若

要堆米必須 打掃乾淨着

打掃乾淨着

打掃乾淨着

打掃乾淨着

打掃乾淨着

打掃乾淨着

打掃乾淨着

打掃乾淨着

打掃乾淨着

打掃乾淨着

打掃乾淨着

打掃乾淨着

打掃乾淨着

打掃乾淨着

打掃乾淨着

關 文明關 會川關 峽
十三里至北京○似真關通上

即舜鄉縣外維具五色出於羽山之畝
邳州 在府西北四百五十里至縣四十七里全

板菲壁俱是
草舖平中嶷
一尖用草蓋
頂方得新鮮
四五月出倉
者二升之折
六七月出倉
者三升之折
大畧俱是如
此

江運船五埧过客貨道
臨大江昼夜無盜鹽商
時聚地無所產楠木商
人聚於對江自本縣至
淮安皆平水即伯之北
湖蕩多人家山西高而
東里水大之年再怕西
北風巨浪能倒塘岸船

儒學 邳州倉下 邳州 直河巡司 陰陽醫學
宜河新安驛 直河巡司 陰陽醫學
僧道正司 葛峰山 在州西北六里
此山磬石山 在西南八十里山有
之陽磬石山 石其声清亮可為磬
黃石公廟 在黃石上公即
人物倪寬 精武藝洪武初累立戰
陳政 號勇過人洪武初從征所
向有功累陞中府都督
韓信 枚乘

陸陳雄倫其
詳田本必言
其肯皮骨有
二年之力角
骨有一年之
功猪毛乃浙
西之用骨灰
乃海南之雅
皮骨有刮骨
切骨之辨猪

不能過賊有盜徒晚不
可行船戶不良宜慎自
揚州以北風景其江南
大別矣淮安五埧过客
貨關通運船凡駕黃河
大船進京必須實或有
欠債攬此長載中途脫
外客雇人夫而去此常
有者黃河不可久延四
五月有河徒之防徐州

宿遷縣 在州南一百二十里編
鍾吾駟 劉馬莊巡司 河泊所
人物劉榮 永樂中從征靖難有功
睢寧縣 在州南六十里編戶
新安運運所 儒學 陰陽醫學
僧道會司 俱有 仙掌山 在縣西七十
里石上有掌
廬州府六州六縣 在州南七千二百零
河南汝寧府固始縣南至安慶府桐城
縣界北至鳳陽府定遠縣界自府治至
南京五百一十里
京師三千六百里 永豐倉 金斗驛

○臣本一
陸陳雄倫其
詳田本必言
其肯皮骨有
二年之力角
骨有一年之
功猪毛乃浙
西之用骨灰
乃海南之雅
皮骨有刮骨
切骨之辨猪

入閘河汶水泉出萊莧

常積庫

寧陽二縣至南旺南北

合肥縣行郭六十

儒學 瓜河駟

王之奸論之

兩分曰閘河自留城至

護城駟

瓜鎮明巡檢司

金斗河在府

麻餅好駟不

南陽北高而南低水易

城

大蜀山在府西

些蓬山在西南

同不是行家

不能識此汝

世間常閉所以客舟難

上有漢

李陵廟

四頂山在東南七十里相傳

寧豫州袁河

下艦以為上

去一閘曾有坐一月者

浮樓山在府東

就穴山在府西一百

下艦以為上

寧豫州袁河

下艦以為上

且讓運船自開新河南

張有周祠鄉人

包拯墓在府東十二

華南河汴梁

華南河汴梁

華南河汴梁

高而北低泉雖少而難

人物陳元吉言毀漆祠正風俗年九十

張德勝洪武初領兵

低不同正陝

諸處繩纜高

諸處繩纜高

世間不常閉各船皆快

余闕博考能文所

張德勝洪武初領兵

低不同正陝

諸處繩纜高

諸處繩纜高

無阻遲之若美揚州之

蔡國公諡忠毅

楊璟陽侯追封芮國

六安似乳餅

六安似乳餅

六安似乳餅

北食品賤而不佳臨清

公瞿通善長論後以功陞

都督府會爭改仕

陳文至孝

而衡砂汴梁

而衡砂汴梁

州出衛河直抵直沽泊

後以功封東海

王珪

韋權國初以克

河南與潁州

河南與潁州

船雖擇地方天律衛上

侯諡孝勇

吳復洪武初以戰

徐忠功封永

而嚴穰荆山

而嚴穰荆山

水至通州走沙水淺夜

康節亮克勤勞

王炎洪武中陞後軍

長淮麻糞有

長淮麻糞有

長淮麻糞有

宜謹慎一水兩分南惟

功欽賜

陳瑄國初累功

鄭亨洪武初歷

土而又有砂

土而又有砂

湘洄北独汝水自淮安

功封武

審仲英以軍功封

許綬履行端

徐州邳州麻

徐州邳州麻

以北冬歸宜速守凍泉

至禮部

巫凱洪熙初以功陞

楊察

級德州鉉子

級德州鉉子

難日出水堅陰霧即釋

尚書

陳懷永樂中以軍功陞

楊察

級德州鉉子

級德州鉉子

○三淮安由南河至汴城

馬亮

包拯事宋仁宗知開

雖真正而夾

雖真正而夾

雖真正而夾

水○即淮河源出桐栢

土產石斛

土產石斛

土產石斛

土產石斛

土產石斛

淮安十湖口閘十移風閘廬江縣在府南一百八十里儒學冷水閘州高郵草壘

清江閘十五吳福閘巡司在縣西陰陽醫學僧道會司亦真正而灰

新莊閘十淮河口徐州北去治父山在東北一十里舊治鑄之所菜子安慶以

西馬頭六十洪澤驛三人物周瑜三國人有文武籌略吳孫權下稻草糞却

石灰窑三十龜山三十土產礬真洞庭湖西

泗州六十舊縣十五龍窩舒城縣在府西南一百三十里荷葉黃菜一

浮山寺三十青泥灣十里儒學陰陽醫學僧道會司梅心多桐餅徐州

陽府三十十里溜三十長駟三溝駟春秋山在府南三十五里一帶却三多

淮溜三十半步溜三十懷人物李讓國初為洗馬都尉封砂相鄉紅鉄

遠縣北往亳州荆山錢敏洪武中進士事母以却真又有桐

馬王廟二十馬頭城無為州在府東南二百八十里子肉餅雖大

三十斷窑里洛河三十儒學俱允泥汙河巡司黃落巡司而臭氣湖廣

石頭舖三十泥岔三十下稅課局土橋河鎮巡檢司官戛池以下雖无桐

蔡里壽州河口二十焦河泊所焦湖河泊所陰陽醫學餅却多砂常

岡里十五筭椿河正河西十僧道正司紫芝山在州西南宋皇祐德以下好點

八里縣六十穎上縣六十本朝喜山在西北四十里值歲早高低都不一

里江口駟四十釣魚臺十呂泉山在西北四十里世傳呂洞三公常州蘇州豆

張家溜二十大溜里穎南山九卿山俱在西南清河草糞却

兵憲駐劄白廟泗河舖人物楊祥宋元豐中一時禮樂之事皆真桐子餅殺

六十里 大和舊縣四十里 界溝

里 紙店二十里 王霸溜

里 槐方集十五里 王昌集二十里

里 富霸口 南至南頓五里 十里北十里新

站八里 牛家埠五里 穎息坡南

水四十里至南頓北二十五里 周家店十五里

李方店三十里 西華縣一百里

二十里 張家潭四十里 朱仙鎮

起車四十里 沐城

淮安由南河即淮河至

記五 賈易 宋元祐進士言天下大勢可畏者五皆切中時弊

桑世保 元末率舟師歸附後 朱文開 國

督 薛祥 洪武初為刑寬 永樂甲辰科 進士第一官

至翰林侍講李士

巢縣 在州北九十里 儒學 鎮巢驛

高井馬駟 焦湖巡檢司 陰陽醫學

僧道會司 亞父 在東八十里 增居此山之陽

金庭山 在北九十里 乃王子喬 增居此山之陽

三喬洞 在縣北九里 王子喬 仙嘗於此 遊到此六字 佳仙洞 在南三十里 崔

草做地極堅

棉子餅不壯

料牛多熱大

麻子糞田还

肥菜子餅只

肥席草棉子

餅打成片兒

隨水飄砂子

餅壓稷顆而

無壯氣粟殼

汴城水不甚陰而有神

溜荆山去亳州之上黃

河消長不時夏有河走

不測冬有冰輪之憂

戶謀客可防雖有船伴

亦謹慎溜者水急之挽

名南方曰湍北曰溜北

河之溜不一惟此穎州

之溜如泣南之碣水高

如樓自上而傾下重

修之盛暑嘗浴湖 在其石藥句常存 巢湖 在西十五里

人物范增 秦末韓項羽 俞通海 汝武初

功封號 廖永安 洪武初屢立戰功後與

國公 廖永安 偽吳戰於大湖水淺舟

膠逐偏於吳 追封楚國公

六安州 在府西一百八十里 領二縣七十里全設

儒學 軍儲倉 上土市 何雞 巡司

麻埠巡檢司 陰陽醫學 僧道正

司 靈山 在西南九十里上有綠

三洞山 在西南一百里東北自梅

皇陶墓 在東六里

桐子餅一團

種殼看棉

餅上有青衣

砂子餅日光

有亮桐肉餅

一似真餅桐

殼餅相類大

麻有土者自

是糠心夾砂

者打開口咬

菜餅自是紅

不能上未至此者以為

水底地形高下所致然

歲時遷徙不定豈地形

即此必不可測俟知者

○淮安府由北河至陝西

潼關水陸

本府水六清河縣七十桃

源縣六十古城六十宿

遷縣六十直河口六十邳

川六十新安六十房村

人物英布漢高功臣朱亮祖元末為袁

征討以功封永嘉侯

王產茶

英山縣在州西南四百里

七引店巡檢司 英山在縣東五十里

上有井井上有雲初至之多雲山在西此

罕見見之其年必豐

王產紙

霍山縣十二里儒學 陰陽醫學

僧道會司上縣

色大麻自是

黑色辨貯中

砂土偏重負

餅自輕新餅

過手折耗最

重若還堆久

折耗絕輕糖

心甚者終是

無力若過水

者便是銷也

馬七十徐州一十洞山二

里茶城十耿山集五連溜

溝二十張村店二十豆腐

店二十孟家村五黃河三

里二十趙村十小懷遠

溜溝二十雙樓兒四十單

縣河口十黃岡樓三十馬

家口十至韓家口十鄭家

口十鎖口十榆林集三十

土山十八里灣十楊進口

安慶府六縣糧一十三萬七千八百零

府黃梅縣界南至池州府東流縣北至

四十五里京師四

萬億倉 司安駟 本府運道所

觀音港巡司

儒學 張家潛湯紫川河泊所

長楓夾鎮巡檢司 小塘等處東河石

涇河泊所 山口曹顏二壩河泊所

大龍山在府東北二十里上有龍

騰雲山在府西南百一十里上有龍

膚且論綺花

布

○棉花

北方布包亦

有林席之包

衾花竹筴亦

要蓆席之筴

北花衣輕而

紗細衾花衣

重而紗粗北

二十里 流通集二十里 孫家灣

里 紙店二十里 植勝馬頭

十五里 唐家溜十谷陽里十汝

莊三十里 草店二十里 馬家口

里 王家樓路四十里 汴城

右淮安由徐州至汴城

為北河即黃河走塞不

定今至黃家樓起車陸

路四百里至河南又二

百六十里至二門集津

山谷書院 在府治東北 祀宋黃庭堅

人物馮三哥 元至順初進士 遷國史 編修 與修遼金宋三史

柳昇 洪武永樂中累立戰功 封安遠侯 追封融國公

產曰木 百合 各縣 俱出

望江縣 在府西南一百里 編戶二十四里 無水

泊湖鹹湖河泊所 由港楊灣口巡司

武昌湖河泊所 漳湖新口河泊所

楊溪長河雷港口河泊所

磨又山 在北三十里 山頂有磨 又痕及 馬蹄跡 又有一孔 大川錢 許空 洞莫 測 三孝堂 在縣北 祀吳子孟 示晉 王祥 唐徐仲源也

花好紡因

長衮花難紡

因性急衛河

裡鄭家口連

兕高桑園斷

路泊頭武城

廣平景州北

花第一鄆城

縣蕭皮口潘

家渡加祥鉅

野佳水保

又五十里至陝州小船

止於集津三門在集津

之西神門鬼門人門以

緩急而名也三門廣僅

二十丈水声如雷門之

東百五十步河中孤石

如柱即砥柱禹鑿為三

以疏黃河水也漢時運

船由此入閘石上纜痕

尚存今不能上矣車至

人物王幼學 元時人 嘗讀朱子通鑑綱目 若其援引 幽遂 句讀 疑

一又著綱目 集覽以便考

宿松縣 在府西南二百七十里 編戶五十六里 龜溪

諷香駟 小孤山陽林份巡檢司

白湮灣池三十六段河泊所

湊池山 在南六十里 上有 神祠 頗著 吳驗

王產蒼朮 在縣三十里 張恭山出

呂亭駟 六百丈馬路石巡檢司

石塘湖大後察破三二觀天荒等処河

張掛龍古閣

河口梅五營

集五里口崖

橋岷縣河南

之首泰康縣

綠綺縣新站

老動則又次

之張秋開河

沛縣開河却

低曹縣碭山

六安南河最

陝州或換小船一百七

泊所 楊長河七泊所 子港 錢北 蛟

弱魚 浸洪老

十里至於潼關黃河在

門巡檢司 竹子湖 岷池 河泊所

人倉尖刀嘴

陝以限夷狄至於河南

陶中駟 樗蒲山 在東北十里山有二

白羊堤 汨羅

徐沛走塞不可測嘉靖

浮山 在縣東九十里上有三百五十岩

山百里洲 龍

四十四年河走自徐州

六奇勝 青山 在南一百里晉有裴仙人

坑腰盤塘 九

茶城而出本處一百八

磨旗山 在東南百三十里上有關

江洞庭各州

十里至甯縣至於韓家

桐破水 盛唐山 朱邑祠墓

袁花道地 阜

道口仍舊道而去北直

潛山縣 在府西北一百四十里

富池口 黃陂

隸各府遼東邊客貨皆

清口駟 天堂寨巡檢司 潛山 在西

縣荆河裡 平

田漕河而去止於臨清

十里魏左慈雲居北煉丹上有三峯二

塘湖 黃溢安

州河西務張家灣起陸

鼎峙層巒疊嶂 三祖山 在西北二十里

陸荆山 石牌

通州之北須有水之名

斷皖水 潛水

繁昌 舊縣 袁

舟楫不通于西河南二

太湖縣 在府西二百三十

花却 低九江

省大同寧夏等邊蘇杭

小池巡檢司 後部巡檢司

以下楊家穴

客貨皆由南北二河而

白沙巡檢司 儒學 已上五

小池口 孔家

上至汴城王家樓或孫

陰陽醫學 僧道會司

壩湖口 御口

家灣起車至陝西者或

土產常春藤 在司空山出唐天

東流 太湖 潛

自南京大江至漢口換

太平府三縣 糧四萬九千石零東至應天

山安慶 八都

船由襄陽府浙川縣入

寧國府宣城縣界北至應天府江寧縣

山長 水 灣 湯

武關至西安等府詳見

界自府治至南京一百五十里至京師

家溝 宗 楊 攔

三千五百

豐濟倉 采石批驗茶引

江溪土橋 殷

九十

九十里

江溪土橋 殷

本卷下

○五正陽至南頓水

正陽鎮五里八里縣六十里穎

上縣里江口四十里釣魚

臺里張家溜里大溜五里穎

州里五里田家集

六十張老人埠里六十楊橋

六十沈丘里司六汝香臺

三十青家三十直溝六十

南頓○正陽鎮屬壽州商賈聚於河東曰東

所 縣俱有 儒學 陰陽醫學

僧道會司 昭明太子書院在府城東

當塗縣附郭一百六十九里全設 采石駟

采石大信巡檢司 采石扁担三湖新

浣河泊所 三湖葛家埠河泊所

白紵山在府東五十里 黃山在府北五里上多宮

金山在府北十里山出銀與龍山在府南十里舊經載所謂丹陽銀也

五嘉嘉落帽事 牛渚山在府西二十里去采石山僅十里

天門山在西南三十里二山夾江東曰博望西曰梁山對峙如門

人物謝朓本晉時夏人長於五言詩善草隸愛當塗青山之勝遂築

近山書舍

家會池口青

溪洞古著中

花色九江以

上危開河與

國州離市馬

口蘄州道士

伏散花料色

河南溪黃州

團峰武昌縣

青山陽雞行

筒河乾灘子

正陽土人聚河之西曰西正陽亦官收船料以

給鳳陽高 塹之費

○六瓜州至南灣場水

瓜州三十揚州三十邵伯

三十露筋廟三十高郵州

三十張家溝里界首里瓦

五里張家溝里界首里瓦

店鋪三十淮南樓里寶應

縣下河峇船 小安豐里南

窰里大倉里青溝里渭水

巡司蒙籠四十南灣場

十里蒙籠里至南灣場

室其南 而居焉 李白本唐時人詩思飄逸玄宗擢為翰林

王逢宋時人與胡瑗最善著書有易傳十卷

郭祥正母愛李白而生少有詩名梅堯臣一見而嘆曰真太白後身也

潘庭堅洪武初以奉迎車駕累官至翰林

主產尊菜各縣時魚大江俱有

無湖縣在府西南六十五里編 檀港駟

河口鎮巡檢司 天城河泊所

荆山在府北八里臨大江南

十六里處有大石下一石上有龜紋有古仙鶴足跡

鳩磯在西南七里鳩似蛇有四足能害人今磯南一穴廣一丈深莫測

白伏蔡店漢

口好低不同

湖磨以上至

荊州魚埠頭

荊河裡俱是

山花好駘不

一却有秤頭

洞庭湖裡至

常德也有山

也有州花色

不一銀色好

小安豐至蒙籠五十里

鹽徒賣私鹽為由實為

強盜謹慎裝魚船必由

此道帶銀客或由淮安

府陸路驛馬九十里至

馬落又九十里至福灣

本場客造船出海取魚

過小滿大沙魚浮水上

吞魚鯨即沉下難細但

貪魚多不知水廣非智

人物 許 宋時人從李之儀李不事科

居士智 洪武間有治声 自號湖陰

士不智 官至右都御史 吳庸 永興初

靖難累官至 後軍都督 吳庸 以從征

荻港巡檢司 三山巡檢司

荻港河泊所 白魚上下仰窰河泊所

老山 在東北三十里山有三峯曰老子

浮丘山 亦名隱王山乙

寧國府 六縣 德州建平縣界西至池州在

青陽縣界南至徽州府績溪縣界北至

用平重秤輕

色至高秤棒

只刻七五管

家套裡各色

貨物只刻八

五秤頭漢陌

口買各色貨

猶慎小人賺

哄劉家格買

過河花籃多

力所能取益者少損者

多客店草窩茅舍无夜

盜之憂有火延之防夏

疫宜慎

○七淮安府至山東

本府里 清河縣里 八十

源縣里 古城里 六十

縣里 直河口里 九十

六十 馬頭里至沂州

汗安陸路至沂州詳見

前或自直河口陸路而

至北京四千 軍儲倉 水陽駟

宛陵駟 永實倉 織染局

崎湖河泊所 魚潭河泊所

宣城縣 附郭二百一十 儒李

水陽巡檢司 黃池鎮巡檢司

陵陽山 在府城南岡 密盤屈孤

峰山 在府南三十里昔 麻姑山 在府東

昔麻姑修 敬亭山 在府北十里山有

人物 劉太真 天寶進士官至刑

陵陽子嗣 漢時人堂獲白魚剖之得

秤小人奸道

州花看魚碎

而衣却重江

南花雖頭大

而衣更多太

倉上海高者

六兩多衣浦

江楊灘高者

不讓其次大

斷衛河一帶

高於閘河間

去亦 ○海州安東衛

海至淮安府

虛溝亭一百里 高公保一百

二十里 雲梯關一百八

六十里 安東縣九十里 淮安府

雲梯關有軍防海魚客

因省船費而由此直魚

即水手即低見手包擇

鹽徒也家住六套七套

膠州縣海亦由此未海

風不定遇風重易亦險

也鹽徒捉客許以未贖

夏疫宜避亦有飄至太

倉收刘家河者安命之

周紫芝 歷官知兵部軍有大

倉稊米集四十卷 陳天

中男官至集賢殿修撰

編易三傳及西漢南北史

後唐君修承樂大典號

竹西翁所著有詩集 秦

官至工 部尚書 國生累

王產木瓜 雪梨 栗 桐油 王

狸 香狸 筆

岳山巡檢司 湖岳巡檢司

雞山 在縣治南五里 峯

嶺 峯 嶺 嶺 嶺 嶺 嶺

里 有山門連嶺紫雲朝

六洞末梅堯臣張獻民

河北路高於

南諸南路則

又次於南河

南河則又次

於汴省若去

北方買花預

先踏地便要

買錢買窩花

者賢愚不

秤頭是實

收花者好

不一種棒却

虛所慮路遠

車雄難於防

絕將包篋帛

口絕却鬆板

過俺頭任其

所取如往長

江而去其大

斷着意看

地花衣重而

山花碎軟較

石鼓山 在南八十五里有

石如鼓天兩則鳴

南陵縣 在府西一百五里

籍山 在縣治東北為

射的山 在縣西三

記山首王在石壁內昔

有取之者遇風雨而止

人物下怨 仗豪輕財

朝廷賜女諸幣享陞刑部

泗縣 在府西一百五里

桑坑巡檢司 水西山

○西梁山至廬州府

口而八

裕溪口十五 雍家城二十

三以河一運甯四十 土洛

河三十 後河釣臺三十 巢

縣四十 佳湖口八湖八 母

山 在湖中本山三十里

至廬州府

○南京由大江至陝西二

安府水陸

南京至漢口前漢口六十

蔡店駟雲河北一百

漢川縣一百二尖刀嘴

里獅子河三十漁泛洪

三十里黑牛渡三十

史港六十新城里沙陽

十小河口五里石牌五

承天府一百二魚料駟

州一百蘇湖馬駟百二

琴高山

在東二十里傳琴高控鯉上升之所北衡山在縣

十里其中怪石差我承流山在縣西南四十里相

傳靈異子明棄官隱此其大城山在西北

候今人以潮之大小為雨暘之占

魚龍山在縣西北三十里下有一大窟

而出羅德墓在東七

三溪巡檢司 鳧山在縣東三十里

鳩築白俗傳富子明二女化青鳥負仙而去

之地道所生

好如斯但

恐天年所宜

禾否頭噴花

者子大而衣

輕二噴花者

子小而衣重

輕成大團者

衣重露子者

衣輕擲手者

十潼口駟一百二

由首里六十黃雞埠口

里柴店岡里四十光化縣

二十巡司里三十小江口

里三黨子口里二十陳賁埠

口每里與一浙川縣五

里模園四十里胡村大

店陸家青山里九十

里武關里五十桃花舖十

里白羊店子里八十罵澗百

宏潭巡檢司 儒學 陰陽醫學

僧道會司 具五縣 黃山 在縣南三十里

仙人煉丹於此有二十二峯二十

六源二十四溪十八洞八太岸

龍門山 在西四十里林

王產黃蓮

池州府六縣但有 儒學陰陽醫學僧道會

界西至江西九江府彭澤縣界南至德

州府初門縣界北至安慶府桐城縣界

自存治至南京四百一十

里至京師四千里

曲豐濟倉 大通運運所

衣重一朵花

有八九子者

四兩多衣如

五六子者二

兩之外絨頭

飛起而碎軟

者三兩之下

稍花迎霜者

身重而黃若

還遭雨者纒

而又爛所似

金明昌建

良鄉縣二十里劉

李河三十里涿州十五里樓桑銅陵縣

村三十里定興縣十白溝河

宋遼界北安肅縣十五里渡曹

河三十里保定府四十里涇陽

縣四十里慶都縣六十里定

州東坡寧浪石在新樂縣

州李五十里新樂縣

九十里真定府銅觀音高七

里真定府十三尺在在

真定府五層高一百三十

尺渡漳河源出鴈門水

大難渡藥城縣四十趙州

六十里

里新店子七十藍田縣九

里西安府

漢口換船至小江口又

換小船僅裝七八石五

日至此村起陸皆山中

而去至藍田縣始平元

山由淮安南北二河而

去者有船戶謀客黃河

永走之仿此渠之勞詳

見前此路自謹口以北

河道有走沙水淺之勞

無風盜之虞漢高祖八

武關伐秦

即此道也

北京至陝西夏鎮路

正陽門四十盧溝橋長六

里

集易象宗

應寺書

山而

行

鼓穿山洞

在府西北七十五里宋建隆中

有石其局石

者無用表花

去頭惟在江

黃溢湖河泊所

李陽河池口駙池口河泊所

清溪河泊所李陽河巡檢司

池口鎮巡檢司齊山

在府南三里山

有十餘峯其高

下過水花有

齊即山在府西六十里下有龍吐山

在府南七十里舊傳山有寶光

夜見則星輝必有登第

盧子庫山

在府南六十里

有石其局石

者無用表花

去頭惟在江

陰常郡吉如與

王產紙

在府東北一百二十里

大通河泊

所大通駙大通巡檢司

銅官山

在縣南十里山有泉源冬夏不

竭可以浸鉄煎銅舊嘗於此置

銅官龍泉山在縣三十里山巔有

場金山在西南三十里山有金牛

城山在

白淨老硬者

為上葉膏虫

口者為中黃

畏編編者為

下過水花有

清水渾水之

分最恐晒未

乾而盛脫衣

者無用表花

去頭惟在江

陰常郡吉如與

之北花者

頭亦在上海

松江之地其

有各鎮所出

緝辦兩花止

可打織毯經

粗毯所去者

蘇州松江黃

花過水亦可

紅斜紋染

色所去皆委

土產曹銅鉛鐵錫

人物余起

皆以科第顯古以儒學傳家

避兵於此

五凌河橋里六十相鄉縣三

五里尹村河八里內仁縣

金隄村四順德府五里沙

汀縣里渡二洛河七里呂

翁祠里二十邯鄲縣二十趙

王城趙簡子墓二十臺城岡

關三磁州南門曹操疑塚

十里講武城亦操所築練

至河四里渡彰德府西去

安陽河至彰德府西去

城三十五里紂囚文湯水

王處南四十五里至

青陽縣在府東八十里編戶十六里裁減九慈山在縣南

人物方綱宋時人世同爨家屬

土產茶

石埭縣在府東南一百六十里編戶十二里裁減

建德縣在府西南一百八十里編戶九里裁減

博陽山在東北十里岩石峯峩溪流

東流縣在府西一百八十里編戶七里裁減

吉陽鎮巡檢司香口鎮巡檢司

鴈叉鎮巡檢司香口河泊所

東流江口河泊所張家口河泊所

塘狹石江西

一帶子花止

勾江西一省

之用若夫廣

東織布之用

尤到湖廣地

方般盤而去

以便其用若

說淨花只看

片張春白最

熾光頭破子

縣六十洪縣望見太行斬

脛河紂斬朝凌之脛比干

墓里衛輝府里新香縣

五十獲嘉縣道城梳粧修

武縣里武涉縣二十清

化鎮里渡丹河五里沁

河源出山西懷慶府子郭

巨墓五孟縣古河門縣有

里紫金山韓文公墓黃河

廣廿孟津縣現其墓武王

里至孟津縣紂現其於

徽州府一州七縣根一十二萬五千石東

饒州府浮梁縣界南至浙江衢州府開

化縣界北至寧國府太平縣界自府治

至南京七百二十里至京師四千里

梅口批驗茶引所

儒學黃山巡檢司

御口巡檢司王于塞巡檢司

烏聊山在府城東北隅濶水賦毛

紫陽書院在府治東

人物詹同本朝官至翰林承

楊寧本錢塘人父為徽州府教授因

所去者陝西

甚多次則山

西北直隸再

次者四川廣

東福建各府

子花交易莫

過以洲南北

相通公平便

益識者致諸

此三北山 東漢諸帝名
十里北山 臣在此二十
里山脚 十五 澗橋 河南
府 二程祠南一百六十里
至高縣伏牛山西五里
舊洛陽城二十 孝水 王祥
處十 茲間二十 其羅墓三
五里 石 五里 新安縣
釣臺 渡水 至 新 安 縣
十里 王喬洞 洞上二木化
至 青龍山 二十 義昌 日四
里 渾池 馬趙惠王會盟於
此五 金銀山 二十 金銀山
十里 金銀山 山下

王產黃連 紙 茶 有勝金嫩桑仙芝
英上 靈香草 在府西北二十
品 里出在灵山 硯
休寧縣 在府城北六十五里
編戶二百五里全設
黃竹嶺巡檢司 白徽山 傍有懸崖小
絕頂有池有石室 岐山 在西北六十里石
季仙者多居之 壁千丈古藤帶
紅花 如屏 **人物** 程大昌 紹興中進士所著
理圖書 陳樑著四書發明書纂
書在 趙汭 禮記集義手書
趙汭 本朝人嘗作春秋集傳以明聖人
說三卷洪武 朱升 官至翰林學士所著
初與修國史 有易詩書周官儀禮
禮記四書孝經小孝傍
註及善傳補正集註

○紗羅段疋
南京紗段雖
多高低不若
只有黑綠出
名鎮江段絹
雖少身分却
高最有大紅
出色蘇州紗
段有名或膠
或粉帽料獨
高首陌有兩

至 硤山 日五 老子祠 五十
仁 硤山 馬里 六十 靈堂
陝州 三 蠅 泉 六十 靈堂
縣 渡 張 農 周 閔 鄉 系 六 十
縣 五 十 里 閔 鄉 系 六 十
潼關 東 渡 黃 河 六 十 里 閔
羽 養 正 城 三 楊 震 墓 二十
西 岳 廟 唐 柏 五 林 蕪 陰 縣
西 十 里 班 超 鳳 居 山 二十
古 本 三 十 五 里 渭 南 縣
華 州 西 門 鄭 桓 公 渭 南 縣
分 三 原 路 臨 潼 縣 驪 山 在
七 十 里 臨 潼 縣 日 悅 懷
以 如 南 十 里 秦 消 魂 橋 二
始 皇 陵 三 十 里 消 魂 橋 十

土產玉面狸 在府西一百五十里
濠寨巡檢司 石照 在縣東五里有石
龍 長 頭 山 在 東 二 十 里
早 待 有 鹿
土產銀 鉛 在府西一百五十里
編戶二十四里無丞
木 歷 山 在 西 五 十 里 山 東 有 石 洞 西 有
瀑 布 自 十 丈 瀉 下 又 有 仙 人 墓
盤 石 曰 吳 智 齊 討 越
財 保 林 歷 山 即 此
人物 丘濬 宋 時 人 能 通 數 知 未 來 具 祭
果 八 十 一 卒 王 產 柿 心 黑 木

絲上絲之殊
包頭有粗曰
真假之異杭
州段絹重濠
少清水輕濠
重濠各有高
低蘇州織手
却高別處織
手不及絨銀
貴而絲綿低
潮絹媿而繼

里 西安府 南門慈恩寺高

宗為文德皇后 發源縣在府西南二百里編戶

龍尾石在

絹脆潼州絹

建廟塔高三十大褚河南

書二截聖教序高宗述聖 石取刻成現由是欽石始傳於世

可四川錦而

記碑在塔下歷代碑 未央

雷岩洞 在縣西北一百二

嘉興雲絹亦

宮故址 楊家城 漢長安

人物 朱松 字子初 後劉子羽居

有高低鎮江

十里 咸陽縣南五四川周

朱熹 松子初後劉子羽居

嬌婉綾亦有

至 王陵司公墓康王陵漢昭

目小字子初 詩書春秋及編通鑑

好駘松江綾

帝陵俱在縣南十五里畢

子由庭 胡方正 詩書春秋及編通鑑

最高更有前

原木縣十 漢元帝陵十七

桂管 胡文 元初人篤志力行

絨雲布杭州

二里至 蕭相國寺 四十 澧泉縣四

易本義 胡文 元初人篤志力行

絹在次湖州

里 乾州 梁山 唐高宗陵

指手圖四書辨疑五經合泰爾雅

絕好細綿七

水壽縣 七十 邠州 七十 政

謂語雲案筆記世稱雲案先

細之偽弊惟

平驛 七十 寧州 二 狄梁公

初門縣 在府西一百四十里

怕絲經其絲

祠 七十 合水縣 華池 駒 十

良禾嶺巡檢司

綿獎情多藏

里 慶陽府 墓六十 里 靈

人物 汪克寬 所著有春秋纂

粉飾山東生

祐驛 二十 馬領 駒 四十 曲

土產 漆

絹乃乾絲南

子城 四十 本縣 運 運 所 四

儒學 陳陽巡檢司 杭村巡檢司

粉杭州土絲

五環縣 六十 清平 駒 六十

廣德州 領一縣編戶一百

紬新好看而

山城 駒 九十 萌城 駒 界 三

廣安巡檢司 織染局 雞籠山 在

魚出洗蘇州

十 玉皇廟 五十 小鹽池 人 胡

十里中峯最高傍有兩峯端列

合線細數十

山 沒不 時 石溝 駒 七十 大

左右蔚然森秀為一郡之奇觀

載而也不純

六十 里 沙井驛 四十 靈州 登岸 百

金雞山 在州南五十里山有石洞舊傳

潞州紬輕嬌

見之 靈山 甲於一郡 山多勝境

民多靈山 甲於一郡 山多勝境

見之 靈山 甲於一郡 山多勝境

里寧夏城賀蘭山在

自本鎮歸運所之北朝

官皆千百戶總旗掌

環縣之北無居民亦無

州始有樹木南京至西

安府二千四百三十里

北京至西安府二千六

百五十里西安府至寧

夏鎮一千四百七十里

本鎮西去固原蘭州并

南二衛嘉峪關東去

榆林黃甫川詳見前

○揚州府至南垣路

揚州府里七十儀真縣八

六合縣一百二滁州三十

里

朱龍橋五十藕塘鎮二十

里永康鎮一百二壽州十

里正陽鎮六十潁上縣一

二十潁州里二十溜上五

里大和縣里舊縣集七十

站三十南垣

○正陽至蕪湖縣路

正陽里三十新堤三十

安楓

塘三十白洋河四十王長

官里六十三十里店三十

五花岩石在州北七十里高三百丈絕

年號禱大洞在州東北七十里唐穀大

兩多應深不可測遊者秉燭而入

鍾磬之屬皆白石天成其東洞水深不

可測濤

人物何大奎宋時人年十八試禮部

沈虛中歷官吏部尚書所著有資治通

鑑事類十卷左傳國語要畧十

卷考異三卷國史要綱孫昇本朝進監

三十卷桐川集十卷孫昇察御史以

廉慎才

土產絲漆桐油玉面狸首烏

建德縣三府西北九十里編戶

伍牙山在東北四十里上有子胥

鴉山在南九十里上有石高二丈

王產茶漆

儒學陳村巡檢司梅渚巡檢司

永盈倉滁陽驛大柳樹驛

太倉鎮巡檢司瑯琊山在州南十里

駐此山谷豐山在州西南五里曹沛人

深七八里

而耐穿湖州

綿細輕軟而

飄逸兩樣惟

愁者霧與露

大斷紗有膠

水者為低絹

有粉油者為

下段子清水

軟熟者為佳

緩絹光細厚

密者為上此

上紗段等但

畧言其旨不

能一一尽奈

委曲纖細体

由現者但覽

其大際可也

州府里 店埠里 六十松高

六十 巢縣一百六 西梁山

渡大江五十 里至蕪湖果

○巢縣田汴城至臨清州

陸路有二

本縣里 小柘埠里 三十 大

柘埠里 三十 西山口 馬里 三十

店埠里 三十 廬州府里 三十 長

官家里 三十 周家店里 三十 王

長小里 四十 白洋河里 四十 小

出諸峯上天欲 雨常有雲氣

人物何世隆 洪武初以從征功陞副都 元帥

李茂之 洪武初累立奇功累 官中軍都督僉事

黃恭 有巧思洪武初督運渡 江累官工部尚書

范常 洪武初以李文昱用命 典兵備後陞翰林學士

潭洲 有營力引兩石方於無不中洪武 樂初進封 崇安侯

王產長石 黃精 鯽魚 巴戟

貝母 虎杖 芍藥 草決明 白蘇

皮 已上各 縣並出

○瓊褐

瓊貨際細筠

靜者為高粗

鬆締癩者為

下軟靜綿核

者為最其耐

穿与不耐者

雖有久近之

異差由粗細

可并之殊毛

褐雖不畏油

店三十 新埧三十 正陽七十

里 穎上縣六十 六十里舖

六十 穎川十五 白廟五十

太和縣里 舊縣里 六十七 界

溝二十 紙店三十 槐方店

四十 魚臺里 陳州至歸

德府二百里 四 五里口二十

十 里 又至 長營兒二十 崔橋三十

五 馬頭三十 通許縣里 二十 高

店二十 關頭里 二十 柏水紫

永安縣 在州北三十五里 編戶七里裁減

烏龍山 在縣南十八里上有湖山 在縣 東北

十八里山在 縣男最為險 石固山 在縣北二十五里 其山最為險峻宋

紹興辛巳居民避兵於 此壘石為城遺址尚存

全椒縣 在城南五十里編 戶十二里裁減

南岡山 在縣南二里山勢自西而南至 此蓋高峻環繞為一廬形勝

九閩山 在東南二十五里昔項羽兵敗 於此渡鳥江道經此山與漢兵一

日九戰今山石鏃跡 銅井山 在縣西七十 里 有磨礪刀鏃跡 銅井山 在縣西七十 里 有磨礪刀鏃跡

人物巢穀武 洪武初從征渡江投起居 主後陞兵部尚書

陳旭 有智勇永樂初以征討功陞 前軍都督同知進封雲伯侯

水泥獸只怕

潮濕瘴壞把

絨脫俗富貴

之像最怕虫

傷蟻喜被褐

不賤臨洗絲

福經穿瓊褐

晒出在於山

陝各外地道

不同而伏臘

所收時侯亦

岡二十里 汴城三十里 翟家道

口二十里 俞家店四十里 延津

縣二十里 塔兒鋪十五里 沙門

關五里 衛輝府二十里 頓方

鋪三十里 淇縣二十里 高村鋪

里三十里 宜溝五里 湯陰縣十五里

里 柳河鋪三十里 彰德府四十里

里 回龍廟五十里 雙井鋪三十里

里 大名府三十里 小灘鋪三十里

里 觀縣四十里 斜店三十里 清

方政 勇果過人 宣德正統中克摠兵鎮

威表作子政以父蔭授督破賊寨

歷陞復以平苗等功累封南和侯

陳友 有胆勇 屢使朔漠平苗

徐州四縣 編戶一百二十三里 三判全設

廣運倉 呂梁洪巡檢司

黃河東岸馬駟 呂梁活源上下二閘

桃山馬駟 永禮成倉 利國監馬駟

通運所 石山駟 夾溝駟 房村駟

別人工不一

真假難分在

行者方有高

見

○布疋

布疋以細密

看白厚實為

上若論其高

惟有松江上

水鋪二十里 臨清州

自新州至大名府響馬

賊甚惡出沒不時難防

衛輝彰德近有

坡墻稍可避

○臨清由開州至汴城路

臨清州二十里 清水鋪三十里

斜店四十里 觀縣三十里 小灘

鋪三十里 賀村集二十里 南樂

縣五里 清豐縣五里 開州十二里

安樂鋪二十里 山木村十三里

老岸三十里 丁蘭十八里 長

彭城駟 徐州駟 黃家閘

陰陽匠李 僧道正司 彭城山 在州東北

三里大石上彭 雲龍山 在州東南二里

城山三大字 在州西二十里 山皆楮土高

居楚王山 貢徐州殿貢惟土五色即此

桓山 在州東北二十七里 九疑山 俗呼九

王會 在城下之地 上有樊哈 歷歷

人物 申屠嘉 漢高祖擊項羽 歷歷

安劉口 魏唐進士修國史著 宋守仁

侯望 魏通內外四十九篇 山青 涉古今知大

有大志好讀書 洪武 習武事有胆畧 洪

靖難功累官右 馬榮 武末從靖內難永

軍都督 餘州

海九墩為最

其花棟最精

其所用織最

三絳緯筠靜

厚密可用禦

寒輕煖耐久

而長其別處

所織地道不

一織手高低

非粗即稀非

薄即腐縱然

近山書舍

垣縣三十里 流光里三十里 陳橋
十時何村里四十里 沐城

○淮安府至海州安東衛

路

本府 渡黃河 安東縣三十里

金城四十里 武江口三十里 白

頭關四十里 張家店三十里 大

依山六十里 新堤五十里 海州

新堤三十里 塔兒灣三十里 南

城三十里 大村里五十里 墟溝營

樂初從征北虜 累官封京城伯

土產鐵 在州東北九十里 盤山出 宋置利國監以主鐵冶

石灰 皇鎮 出 大戟 沙參 何首烏

威灵仙 芫花 州縣 俱出

蕭縣 在州西五十里 編戶 趙家園巡司

丁公山 在東南二十五里 十里村 楚漢 攻高祖 敗薛人 丁公追之 至此

經輿山 在東三十里 刻宋 高祖 緩輿里人

人物高翼志 瞻李能文 國初徵修 元史 累遷 侍講 李士 等

豐縣 在州西北一百一十里 十里 編戶 一十九里 裁減

斬蛇溝 在西二十里 漢高 祖斬白蛇於此

長潤不甚堪

用若用染造

青紅藍綠類

色不嫩亦難

耐久衣着在

身不利飄逸

雖四方之人

惟此所用者

甚廣所穿者

無限而精粗

美惡不能无

三十里 海島山 有店

至海州或自大儀山六十里 至放浦渡海五十

里 至海州本州六十里 至安東衛屬山東右路

晚亦可行 盜徒其惡 夏有熱疫 宜植 堽 葦 菅 飄

海轉 大至 淮安 往 江北 水 淮 北 守 支 塩 商 聚 於

版 浦 新 堤 二 場 金 城 九 十 里 至 老 董 亭 往 山 東

登萊二府由膠州 至遼東路詳前

○徐州至秦州秦

本州九十里 沛縣七十里 臨城

驛七十里 鄧縣六十里 交州府

人物蕭何 漢高祖開國 名相封留侯

唐蕭瑄 漢高時嘗立戰 瑄 功 立 為 燕 王

馬山縣 在州西一百一十里 編戶 一十五里 全承

碭山 在縣東南七十里 漢高祖徵時嘗 隱於山上 有雲氣 呂氏 與人俱成

得之 人物陳啟 永樂中 以戰功 累 中 軍 都 督 會 革 鎮 守

海山 王產天石

沛縣 在州西北一百八十里 編 戶 二 十 七 里 二 丞 全 設

湖陵城關 新興關 溝關

稅課局 泗亭駟 運運所

金溝口關

高低貴賤之 異豈可一律 而齊無所辨 別哉

○百簾

簾席乃客之

常用而不可

不知蒲包乃

貨物之皮人

六十里 寧陽縣七十里 東巷鎮

五十里 泰安州五里 泗水縣

瓜州至武當山路

瓜州三十里 新坊十里 儀真縣

六十里 六合縣四十里 姜家渡

五十里 雷官集三十里 水口集

四十里 除州三十里 朱龍橋二十里

三十里 雅店三十里 藕塘三十里 東

鋪去三十里 定遠縣三十里 西鋪

二十里 永康鎮四十里 白鷺橋

四十里 姚果四十里 中心渡

三十里 壽州三十里 閔雞舖三十里

正陽里十五里 蔡門二十里 穎上

鋪三十里 穎上縣六十里 中鋪

六十里 穎州五十里 天蓬集

里 姚家店三十里 長官店二十里

里 李鐵集二十里 瓦店二十里

里 姜寨四十里 陽堆四十里 蘇家

店二十里 大柳樹去二十里 汝寧

人物曹參 漢高祖定天下封

王陵 漢初徵時以兄事之天

信武侯 樊噲 沛公羽門漢中定

三秦天下既 夏侯嬰 三秦擊項羽出

平陽圍後帝文 周昌 從征有功封汾陰

帝封東平侯 周勃 後高祖戰功居多高帝

不奉詔 周勃 崩與水相陳平議誅諸

呂氏代自立即位 周亞夫 勃子文帝六

後以降侯封國 將軍之業後拜丞相

和州一縣 編戶四十里 儒學 陰陽醫學

僧道正司 牛屯河巡檢司

浮沙口巡檢司 當利馬駒 當禮門

馬駒 青沙坊等處河泊所

裕浮河巡檢司 裕溪河泊所

歷陽山 在州城西四十里江表傳歷

封發天下謂之太平吳孫 東華山 在州

有老君甚相傳 烏江浦 在州城北故為

老君煉丹之所 敗於該下東走至烏江亭

不由不識蓆

有江柴海葦

之殊包有紫

綿青柴之異

江柴者有大

席中席小唐

又有眠於席

緞邊老洲頭

者最醜海葦

者柔長糊舟

與單條又有

團蓆斜蓆

花者為低不

過綿軟緊實

者為高稀鬆

黑脆者為弱

松江太倉雙

口包具是紫

綿之蒲南京

淮安廠口包

皆青柴所做

之貨與化包

府里二十 老官堂里三十 韓莊
四十 確山縣里二十 常家店
去十 邢家店里去十 瓦崗舖
十五 溝竹里二十 節敬山五
里 鄧莊里三十 曹官馬里五十
泌陽縣里三十 顯靈店里二十
大河堤里二十 黃家店里三十
唐縣里二十 張家店里三十 余
家店里十五 田九店里二十 岡
頭二十 黃莊去二 淮四
里

天鵝 鱖魚
儒學 白塔河巡司
僧道會司
梅山 在縣東五里山多梅樹昔曹操行
軍至此軍士皆渴因指山上梅林
遂止 黃山 在西北四十里接合記
縣界其山產黃精百藥
人物 華高 洪武初論功封廣德侯後命
於墓中追封東國公 楊文 洪武初
軍功 紀清 洪武初以差征功授濟
陞都督

子母身重而
脆江陰包拘
靜双口而軟
蘇州包身分
緊而可用多
是海葦其有
底接包已而
又稀多是青
柴貨打糧食
者須用松江
木倉蘇州者

里 鄧州里二十 茶店里二十 半
茶店里二十 九重院里二十 武
家店里二十 李大入墳里三十
黨字口里四十 石鼓關里三十
嵩車里十 方山五里 槐樹
關里五 粉紅渡均州里二十 石
版灘里二十 草店 蓬萊門
仙關里三十 太子坡 紫霄
宮 南巖宮 柳梅祠
一天門 二天門 三天

兩淮都轉運鹽使司 儀真批驗引所
淮安批驗鹽引所 富安鹽課司
泰州分司 樵茶鹽課司
安豐場鹽課司 角斜場鹽課司
東臺桑菜場鹽課司
河梁小海場鹽課司 草煙劉莊鹽課
司
淮安分司 白駒場鹽課司
下溪浦灣場鹽課司
伍枯完賣場鹽課司

方可打襍貨
者各處用之
可也瓦屑徑
可收米包孩
兒橋填收江
席收葦席淮
安局灣置沽
收小鹽包方
為淨法

門共三
十里
玄帝殿

有去字之
江府水至湖
湖口水至武
山亦詳見前

板浦徐澤海湯

鹽洪呂西場

通州分司
新果鹽課司
余東金沙湯

鹽課司
餘中場鹽課司
余西石港

場鹽課司
西亭招海場鹽課司

豈利場鹽課司
馬塘場鹽課司

天賜場鹽課司

新欽纂輯皇明一統紀要卷之二終

