



白玉明一統紀要

一

ル 5
1528
1



皇明一統紀要

一

ル 5
1328
1

明 卷 5
1328



萬曆新科刊行

○

一統志固
我朝設官分理紀經制
輿圖形勝風俗土產及
歷代事蹟人物亦所以
鳴一統之盛者也第其
書浩富非人人所易窺
茲集纂各省所屬名山
大川勝境人材土產及
大明官制分為數卷使
一統之盛與圖之廣不
出戶庭天下事悉在目
覽聞矣現者得無稱為
簡便也欵

書林葉近山謹識

皇明一

原板葉氏梓行

統紀要

書林葉山詩

詩

謝朓吳郡詩其辭

出天賦天不可

一之盡與國之

大御官備全

大山湖史入林

委其葉谷皆

書言言非入

一之盡與國

風力軍軍

地高汗潮風

浴隨言

皇極

皇極

皇極

大明一統紀要叙



太史雲嶠劉曰寧幼安父題

嘗謂天下極幅幘之廣雖一人

可以統而四海大一統之盛

非一人可以理况裂土分司

設官分理而後可故我

太祖高皇帝起布衣提三尺劍



訊掃胡元統一海內而撫四
夷是故東抵遼左西極流沙
南越海表北抵沙溪而彊理
之制以京畿府州直隸六部
而分天下十三布政司以諸
府州縣都司衛所錯置以為
防禦蓋亦沿諸上古黃帝畫

野分州堯分十二州禹分九
州而列五服商亦續之周為
九畿耿方氏掌天下之地圖
表其山川辨其民人與其財
用九穀六畜之數之餘意也
君子按斯輿圖索斯疆理不
兗興司馬博覽之思發堯夫

遍遊之跡而華夷土宇物產
人文之盛可合一而詳識焉
謹序

皆

萬曆禩在新科菊月穀旦 撰

序畢

新鐫纂輯皇明一統紀要第壹卷目錄

北直隸

順天府

大興縣

香河縣

宛平縣

良鄉縣

通州

三河縣

永清縣

東安縣

景州

順義縣

密雲縣

涿州

房山縣

霸州

文安縣

大城縣

薊州

玉田縣

豐潤縣

遵化縣

平谷縣

順德府

刑臺縣
廣宗縣
任縣

沙河縣
鉅鹿縣

南河縣
唐山縣

平鄉縣
內丘縣

廣平府

永年縣
廣平縣
清河縣

曲同縣
邯鄲縣

肥鄉縣
成安縣

雞澤縣
威縣

大名府

元城縣
內黃縣
滑縣

大名縣
清豐縣

南樂縣
東明縣

魏縣
濬縣

開州

長垣縣

永平府

盧龍縣
撫寧縣

遷安縣
昌黎縣

灤州

樂亭縣

隆慶府

永寧縣

保安州

河澗衛

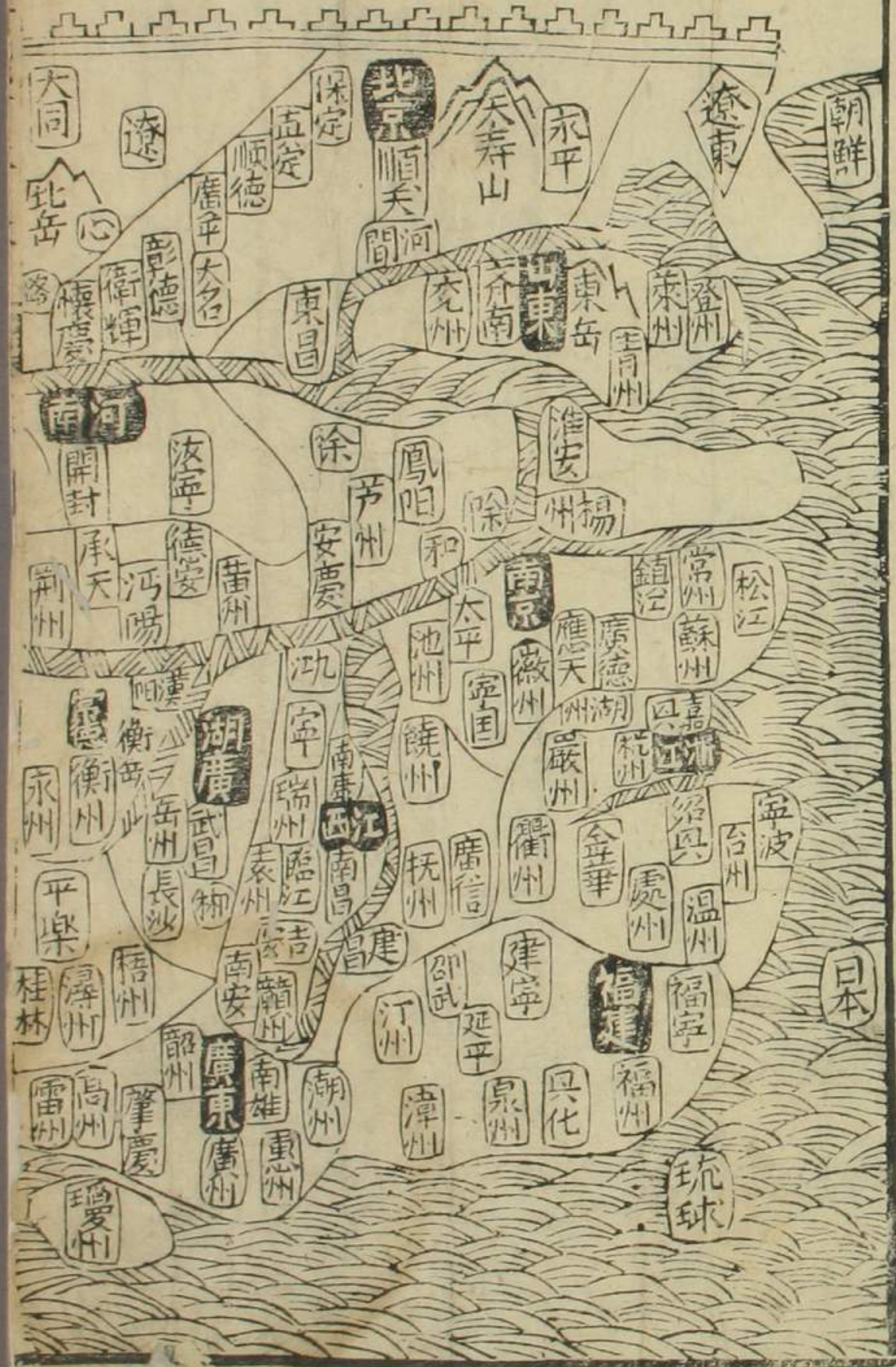
滄州分司

青州分司

大寧都司

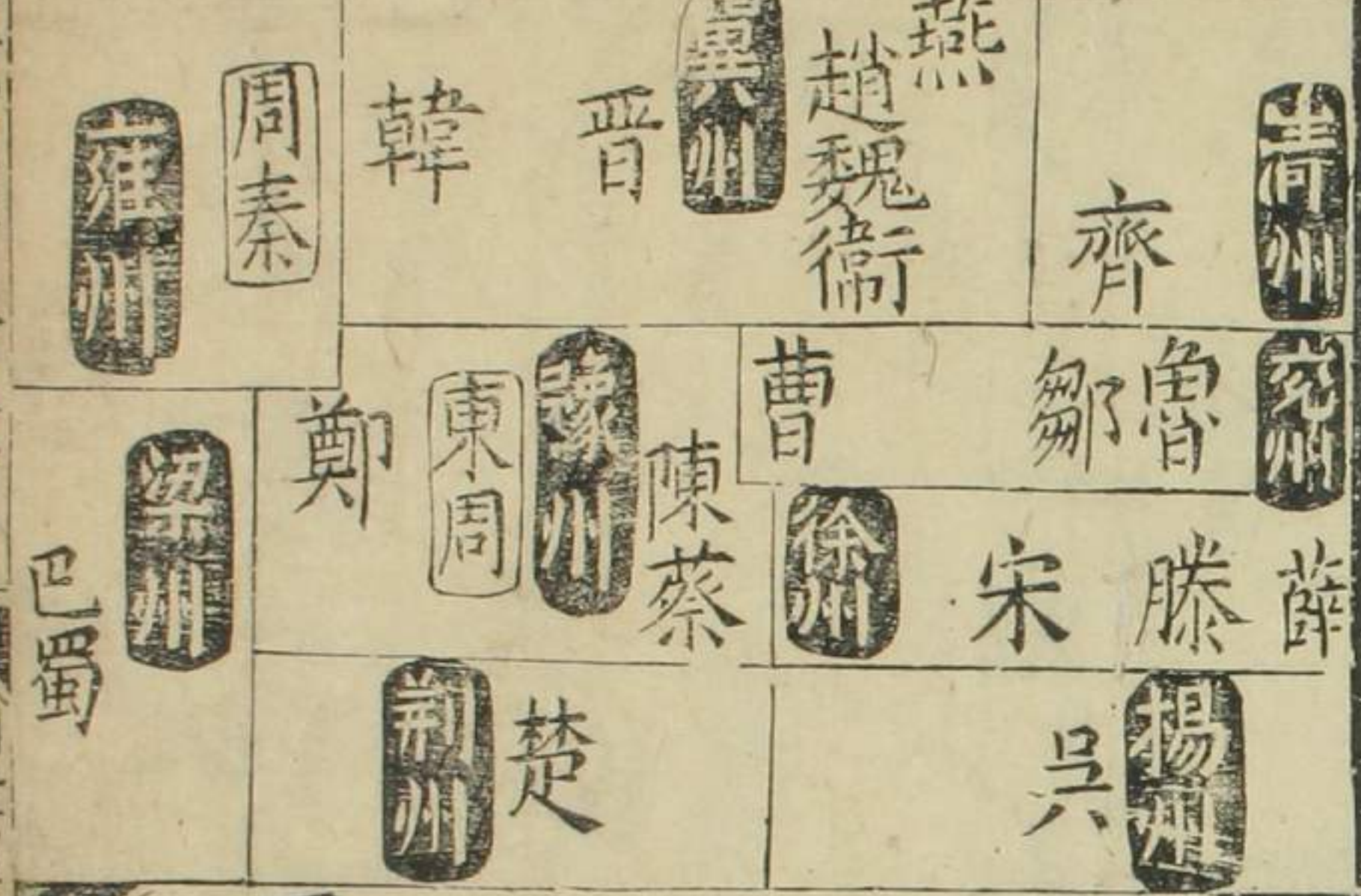
萬全都司

皇明大一統



目錄終

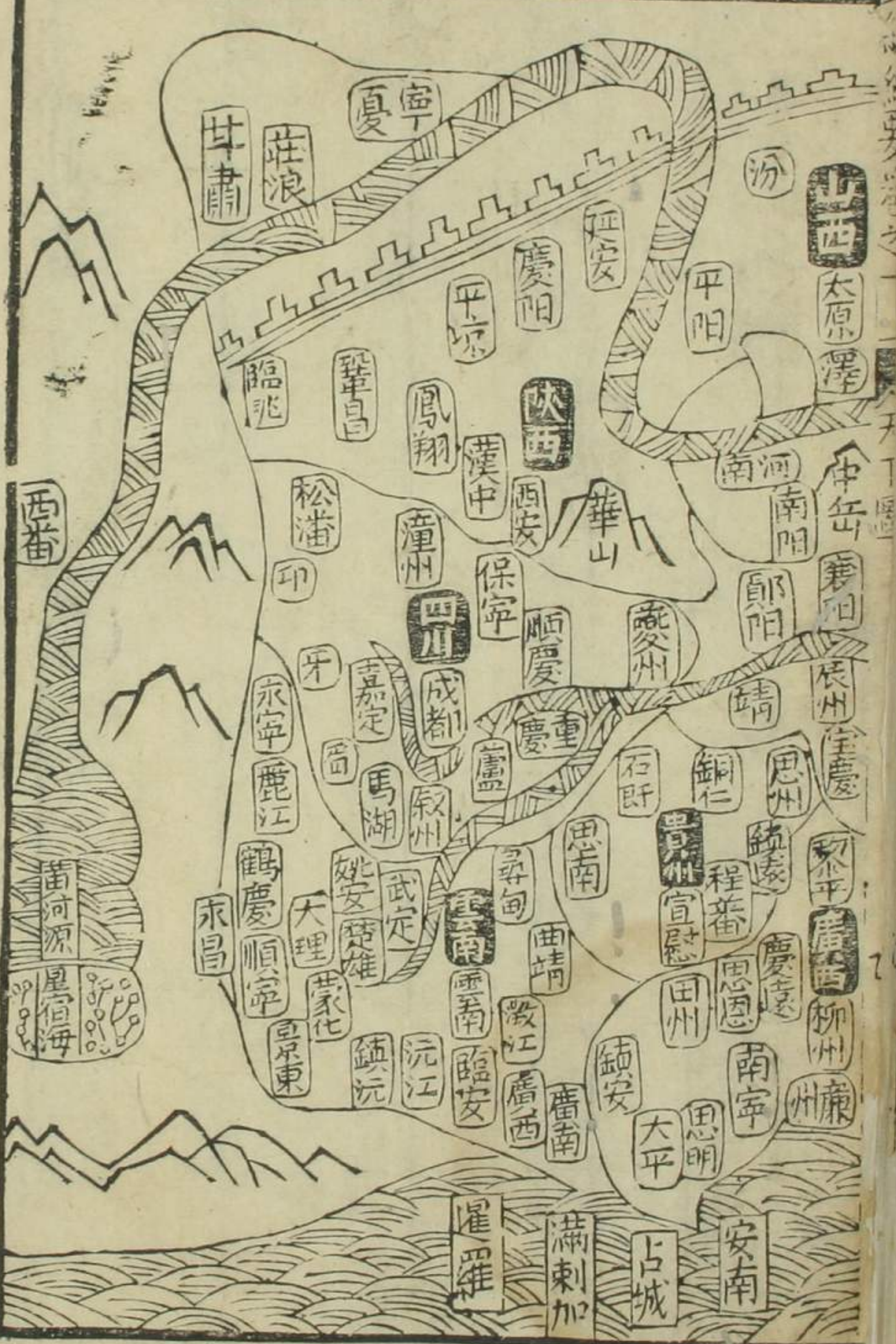
周地理之圖



漢地理之圖



地輿圖

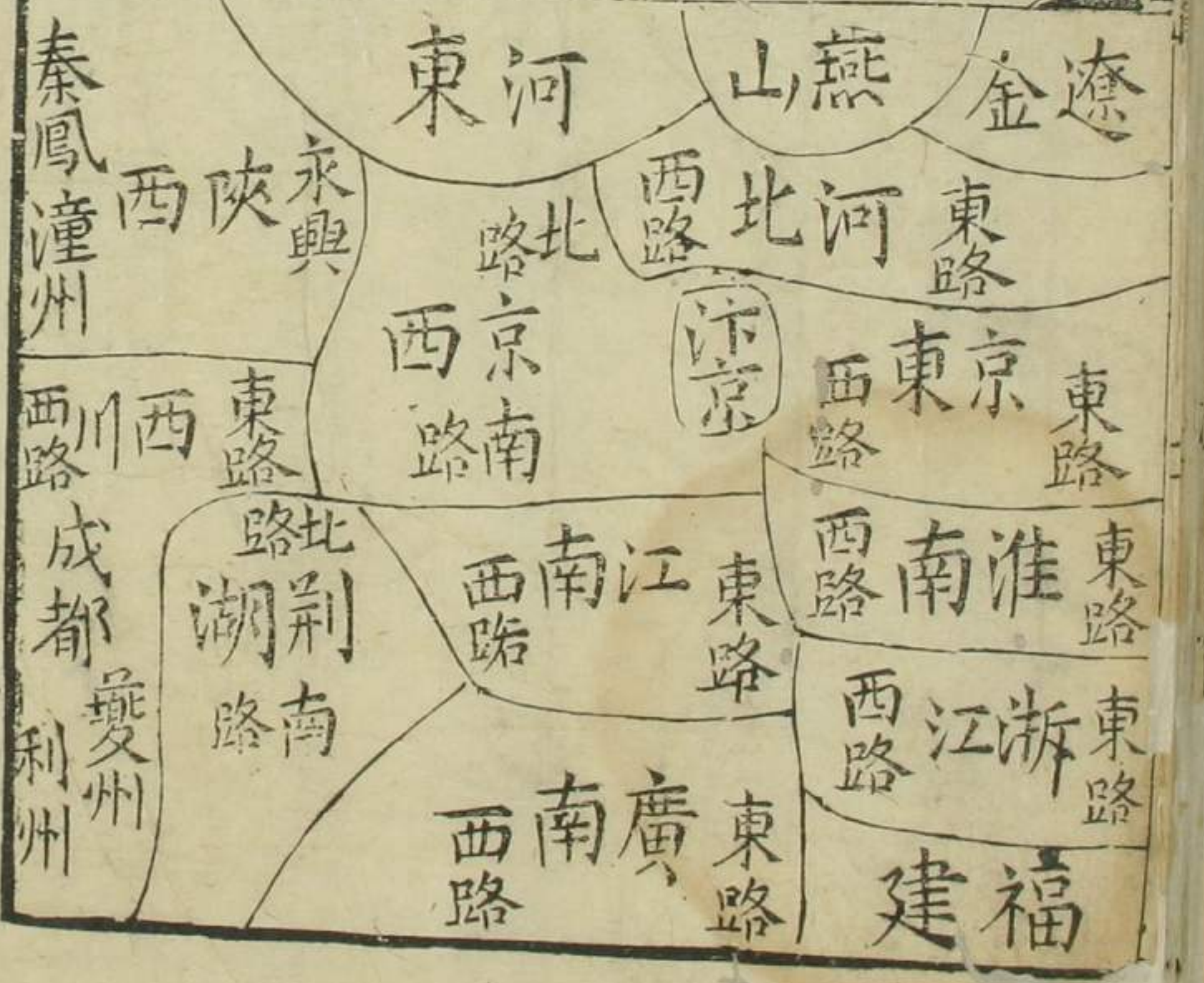


北直隸山

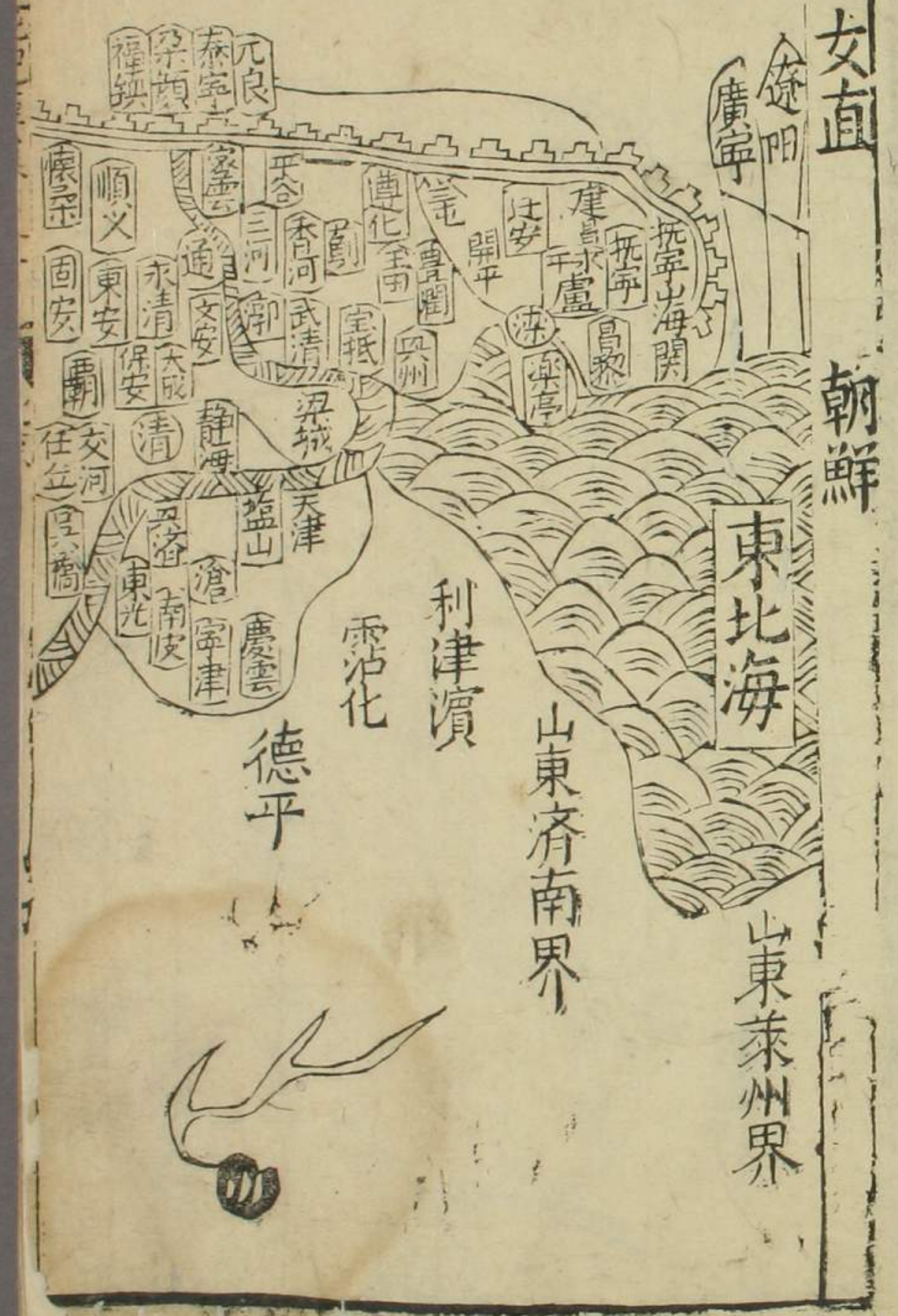
北抵 東北抵遼東



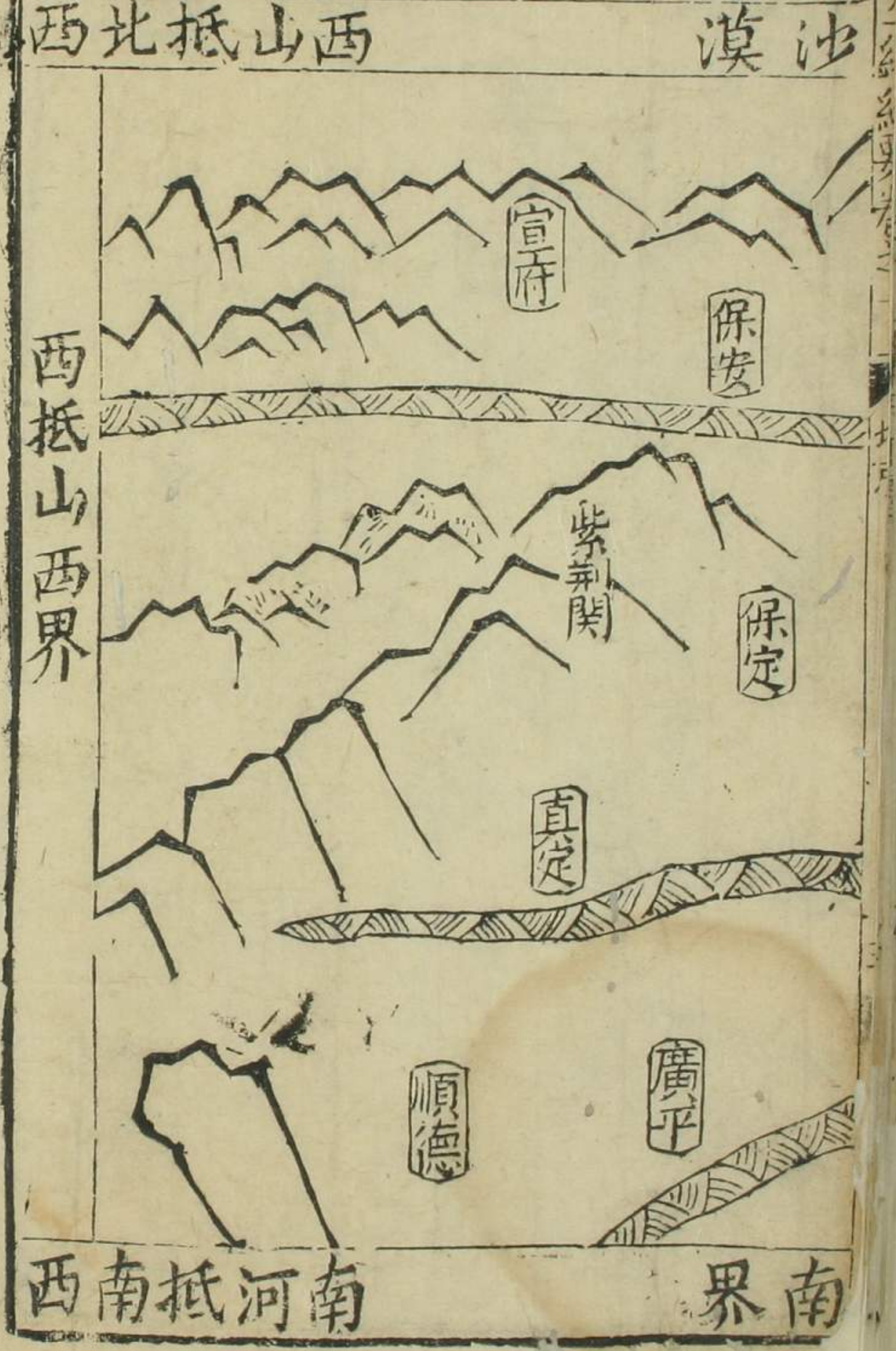
唐地理之圖



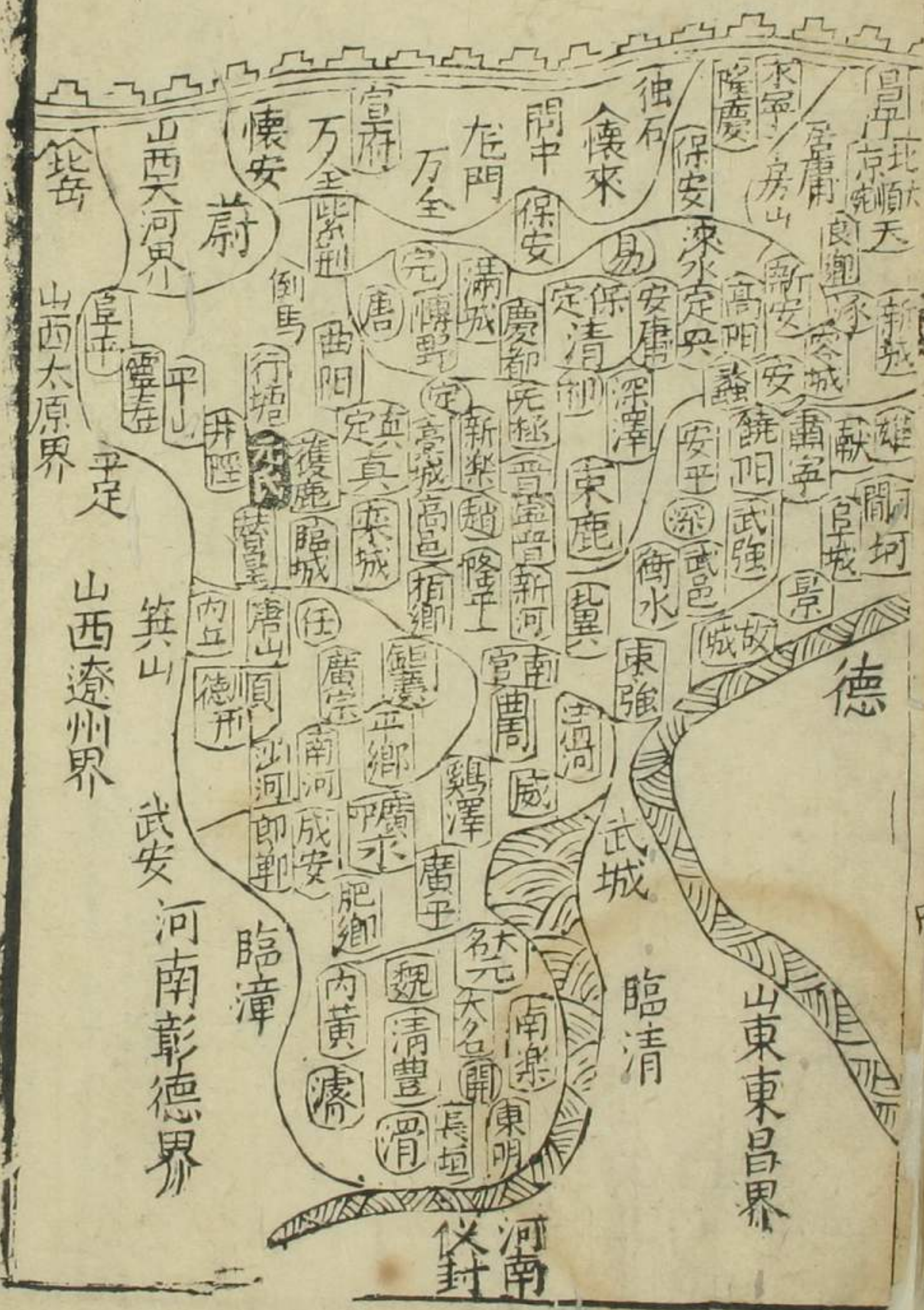
北直隸州



川大勢圖



縣鱗次圖



新纂纂輯皇明一統紀要卷之一

古虞 迴瀾 顧克 纂輯

書林 近山 葉貴 梓行

我

京師 ○古幽薊之地左環滄海右擁太

明皇帝 誕膺

行北枕居庸南襟河濟形勝甲於天下

天命統一華夷幅員

誠所謂金城千里天府之國也遼金元

之廣東盡遼左西極

雖嘗都於此然皆以夷狄入中國不足

流沙南越海表北抵

以當形勢之勝

皇明一統紀要卷之一

太祖初置北平布政司於此至永樂七年

此編詳錄辯論客商規略要覽

○統論 夫人之於生 意也身携萬 金必以安頓 為主資囊此 少當以疾趨

沙漠四極八荒靡不
來庭而疆理之制則
以京畿府州直隸六
部天下分為十三布
政司曰山東曰山西
曰河南曰陝西曰浙
江曰江西曰福建曰
湖廣曰四川曰廣東
曰廣西曰雲南曰貴

為北京十九年營建宮殿成乃拓其城
周迴四十里立門九曰正陽門曰崇文
門宣武門安定門得勝門東直門朝陽
門西直門阜成門皇城居其中於以統
萬邦而撫四夷真足以當形勢之勝為
萬世不拔之洪基也

為先但遠出
先須告引搭
伴同行必須
合契若還違
拘定有垂張
好勝爭強終
須有損重財
之托須要得
人欲放手時
先求收斂未
出門戶須僕

州以統諸府州縣而
都司衛所則錯置於
其間以為防禦總之
為府凡一百四十九
處州一百二十八處
縣一千一百一十一
處鹽運司七處軍民
府十一處提舉司十
一處宣慰司四處宣

夏秋二稅共米麥 六十一萬四千七
百石
絹 四萬五千一百三十五疋
綿花 一十萬三千七百四十八斤
鈔 九貫
馬草 八百七十二萬七千二百八十
四束 長蘆鹽運司額辦大引折小引
鹽 一百八萬
八十七引
鹽運司 一在
滄州
領鹽課司 二十四青州十
二滄州十二

妾不可通言
既出家庭奔
程途而貴乎
神速若搭人
載小船不可
出頭露面尤
恐船夫相識
認是買貨客
人陸路而行
切休奢侈囊
沉篋重亦要

撫司十一處。安撫司十五處。招討司一處。場官司一百十五處。布政司以下大小衙門通共一千七百三十一處。我明設官致治。一統之盛。實冠乎古今。為子孫億萬世之基業也。

親軍衛二十九萬所
 守衛千戶所一在京屬府衛三十八萬所
 三 守禦千戶所二
 在外直隸衛三十九萬所
 守禦千戶所九
 大寧都司領衛十四萬所
 守禦千戶所一
 萬全都司領衛十五萬所
 守禦千戶所七
 京營見操井外衛馬步官軍六十一萬七千三百零七名

留心下跳上
 鞍必須自擊
 豈宜相托舟
 早車家早歇
 遲行逢市可
 住車前梳下
 最要關防半
 路逢花慎勿
 沾惹中途搭
 伴切須防閑
 小心為本用

天下路程

○北京至南京浙江驛路
 北京會同館七十里至固節驛
 屬良鄉縣 涿州涿鹿驛六十里
 屬新成縣 歸義里
 屬雄縣 鄭城驛八十里
 河間府瀛海驛六十里
 屬獻縣 阜城驛屬阜城縣
 景州東光驛六十里
 州安德馬驛屬衛河七十里 太平

巡捕官軍五千六百餘員 薊州保定宣府三鎮馬安官軍共十萬五千八百餘員 太僕寺所屬順天等府寄養馬二萬四千八百餘疋
 北直隸山東河南三省備用馬共一萬七千五百餘疋
 欽差總督遼東都御史一駐薊州
 巡撫都御史三 順天一駐遵化保定一駐保定宣府一駐宣化
 巡按監察御史一十一 順天一真定一隆慶一提奉一
 印馬一巡倉一巡鹽一制卷一
 京營一山海一屯田一
 順天巡按 轄順天保定河間永平等

度休狂慎其
 寒暑節其飲
 食到彼投主
 須當審擇不
 可聽其中途
 逢人之言須
 要察其貌言
 行動好訟者
 人雖硬而心
 必險反向無
 情嗜飲者性

驛屬德州 高塘州魚立驛

七十 莊山驛 屬莊平縣西

六十里 銅城驛 屬六十里 舊縣

驛並屬東阿 東平州東源

驛六十里 新橋驛 屬汶上縣

州府 滋陽 昌平驛 屬六十里 邾

城驛 屬五十里 界河驛 屬四十里

五滕陽驛 屬七十里 臨城驛 屬

滕縣 屬七十里 利國驛 屬徐州

州 黃河東岸驛 屬五里 桃山

府

真定巡按 轄真定順德廣平大名等

府

五軍都督所 衛分 中府

左府 右府 前府 後府

親軍指揮使司

長陵衛 獻陵衛 景陵衛 裕陵衛

茂陵衛 永陵衛 皇陵衛 泰陵衛

俱在天壽山 永安城內

順天府 漢名廣陽 五州二十二縣 糧二萬 四千零

雖和而事多

踈見人有義

好賭者起倒

不常終有失

要嫖者飄蓬

不定或遭顛

已上之人重

難重寄驕奢

者性必懶富

盛者必托人 此二等非有

驛五十里 夾溝驛 並屬徐州

宿州睢陽驛 屬西去汴城南

大杏驛 屬宿州四十五里 固鎮驛 屬

縣五十里 王莊驛 屬鳳陽縣

鳳陽府 屬鳳陽縣 濠梁驛 屬六十

紅心驛 屬臨淮縣 池河驛

屬定遠縣 大柳驛 屬六十里

滁州滁陽驛 屬六十里 東葛城

驛三十里 江淮驛 屬江浦

十五里 江東驛 屬天龍

東至永平府梁州界三百九十里南至

河間府任丘縣三百里西至山西大同

府蔚州界三百五十里北至隆慶州界

一百六十里至南京三千四百四十里

霸上倉 義河倉 黃土倉 北高倉

霸上南北倉 汧石橋倉 都稅司

義河庫 德勝門分司 崇文門分司

安定門宣課司 張家灣宣課司 霸

上北馬房倉 鄭家庄馬房倉 胡渠

馬房倉 安仁坊草場 陽山草場倉

金家寬甸倉 臺基廠草場 明智坊

草場 南右渠倉 北草場倉 正陽

實預先訪問

弊而多隱營 生直實者言 必忤勤儉者 必自行此二 般擬着實而 多成買賣語 言便佞撲綽 者必是誑徒 行動朴素安 藏者定然誠 實預先訪問

江驛十

南京應天府上元縣江寧縣下水九十里

龍潭驛一百里鎮江府丹徒

京口驛九十里雲陽驛丹陽

縣五里呂城驛今華六常州

府武進縣毘陵驛九十里錫山

驛無錫縣蘇州府長洲縣

姑蘇驛四里松陵驛吳縣

華四里平望驛屬吳江縣西

十里嘉興府嘉興縣西水驛

門宣課司

芳溝橋宣課司

門裏外

牛房倉

山谷倉

大興通運所

吳家龍牛房倉

批驗茶引所

天壽山

即在府香山在府西北三十里上有

一百里香山二大石狀如香炉巖巖

泉山在府北三十里章宗嘗避暑於

此山畔有二石洞水深莫測

盤山在府西三十里上有棋盤山

有韓延壽墓

存焉在府東

龍潭在府西三十里廣文許上有巨石

出則雲氣隨之歲旱禱雨輒應歷代相

傳俱有封号立廟於上歲時祭祀

客中還要臨

時通變莫說

戾家要尋行

戶切休刺刺

公道隨鄉義

利之交財命

之托非恒心

者不可實任

也買實雖與

之議論主意

實由乎自心

東百二十里至松

江府南八十里

今遷崇德

縣一百里

北新關

十五里

浙江布政司杭州府

仁和县

縣錢塘

○一北京由漕河至南京

順天府四十里通州潞河驛

一百里和合驛屬通州河西

驛九十楊村驛一百楊青

驛並屬武清

驛六十里奉新驛靜海

巡司

黃源

巡司

梁開司

高粱河

韓嬰漢文帝時為博士推

為諫議大夫令行

大興縣附郭二十八

愛豐間平津間

人物楊善以功封貝濟伯進光

香河縣在府東南一百二

學僧道會司百家灣在縣北其水

竭相傳昔有屈人百餘家俱淪沒於

此至今風雨昏晦常聞雞犬之聲

宛平縣附郭五十里二丞全

巡司

石溝口

若逢旱涝荒

種而秋收割

北江南夏佈

而夏收成江

地方春佈種

秋乾旱地却

歎水田最怕

如販糧食要

察天時既走

江湖須知豐

秋秋水上江

秋乾旱地却

歎水田最怕

如販糧食要

察天時既走

江湖須知豐

秋秋水上江

秋乾旱地却

歎水田最怕

如販糧食要

察天時既走

江湖須知豐

秋秋水上江

秋乾旱地却

歎水田最怕

如販糧食要

察天時既走

江湖須知豐

秋秋水上江

秋乾旱地却

歎水田最怕

如販糧食要

察天時既走

縣乾寧驛六十里

州七新橋驛交河縣七

窩驛八十橋驛良店驛屬

州七德州安德水驛七十

梁家莊驛屬德州甲馬營

驛屬武城縣渡口驛屬臨

里臨清州清源驛七十清

陽驛屬清平縣東昌府崇

武驛八十里荆門驛屬陽穀

里安山驛屬東平州開河

人物張九思元時入工部尚書

董倫質實能詩文洪武中為右春坊大

厚甚土產琉璃書眉石西北李

石灰俗呼水

良鄉縣在府西南七十里儒學固節驛

陰陽醫學僧道會司遞運所天

津關在縣北

固安縣在府西南一百二十儒學河寧巡

司陰陽醫學僧道會司

永清縣在府南一百五十里

歉之源冬月

凝寒暑春風

雨末子有傷

殘夏初秋狂

風苦雨花前

定損小滿前

後風雨白蠟

不收立有夏之

後雨多蚕絲

有損北地麥

收三月雨南

驛屬汶上縣濟寧州南城

驛七十魯橋驛屬濟寧州

河驛屬兗州府沛縣泗亭

驛九十夾溝驛屬徐州

州彭城驛七十房村驛屬

州六新安驛屬邳州

下邳驛六十直河驛六十

宿遷縣鍾吾驛六十古城

驛屬桃源縣桃源驛

七十清河縣清口驛六十

儒學稅課司河泊所

東安縣在府南一百五十儒學稅課局

陰陽醫學僧道會司

通州在府東四十五里儒學稅課局

陰陽醫學僧道會司張家灣巡檢

司通濟庫北關巡檢司弘仁橋

巡檢司潞河水馬驛本州遞運所

和合驛開平忠武王祠在州東南王

本朝孫岷墓在州東二十里潞邑鄉

功臣孫岷墓永樂初累功封應誠伯施

聚景泰中為左都督以戰功封懷柔伯祿一千二百石

方麥熟要天

晴水荒猶可

大旱難當荒

年藝物賤豐

歲米糧遲黑

稻種可備水

荒蒼麥種了

防夏旱堆塚

糧食湏在收

割之時換買

布疋莫向農

淮安府淮陰驛九十里 寶應

縣安平驛六十里 界首驛高

郵六里 高郵州孟城驛六十

里 邵伯驛屬江都縣 揚州府

廣陵驛七十里 儀真縣儀真

水驛五里 龍潭驛屬句容

里 南京應天府龍江驛

○北京至江西廣東二省

水陸

順城門里四十 廬溝河三十

三河縣在州城東七十里 儒學 峪口官

莊馬房倉 泥窪舖巡檢司 東門通

運所 夏店巡檢司 陰陽醫學 僧

道會司 聖水山在縣西北二十五里

華山在縣北三十里一名 兔兒山出花班石

寶坻縣在州城東南一百二十里 全設

儒學 蘆臺巡檢司 陰陽醫學

僧道會司

人物劉英洪武中為山西繁峙知縣深

乞留詔復任命禮部書 其政績以曉示天下

忙之際須識

選中有快當

窮好處存低

再看緊慢快

斷不可狐疑

允貨賤極者

終須轉貴快

極者决然有

遲迎頭快者

可買迎頭賤

者可停價高

良鄉驛六十里 涿州三十

甲店三十里 新城驛二十

溝河三十里 雄縣四十

里 任丘縣七十里 河澗府

三十里 商家林三十里 獻縣三十

里 單家橋三十里 富壯驛三十

里 阜城縣三十里 漫河店三十

里 景州三十里 南流三十里 德

州渡衛河凍渡 枯樹舖三十

里 因縣三十里 平原驛四十

王產銀魚湖河 鹽有場

武清縣在州城南五十里 無簿

儒學 稅課局 楊村巡檢司

楊村驛 楊青驛 楊青通運所

河西水驛 河泊所 河西務巡司

小直沽巡檢司 陰陽醫學

僧道會司

灤縣在州城南四十五里 裁減

儒學 楊村巡檢司 楊村通運所

陰陽醫學 僧道會司

者只宜趕疾

不宜久守雖

有利而不多

一跌便重價

輕者方可熬

長却宜本多

行一起而得

利不少縱折

却輕堆貨處

要利水火賣

貨處要論之

高唐州三十里 南鎮店三十里
莊山驛三十里 三十里舖三十里
銅城驛四十里 東阿縣
去三十里 王古店三十里 東平
州三十里 沙河驛二十里 汶上
縣四十里 康莊驛四十里 濟寧
州三十里 新店三十里 魯橋二十里
南陽四十里 沙河二十里 廟
道口三十里 沛縣三十里 豆腐
店二十里 村站三十里 茶城三十里

昌州在府北領三縣 儒學 居庸倉
黃花鎮倉 自洋口 巡司 陰陽醫學
僧道正司 白浮山 在縣南一十里上
敬引此水西折而南經雍山泊流入玉
積水潭以通漕運今潭上有龍神祠
帶山在縣東北 牛山在縣西下有泉舊
山飲泉 積粟山在縣西二十里下有
而竭 積粟山 唐太尉朱懷珪墓 迷
都山在西北即 銀山在西北六十
墓 在縣東北孝思里永樂
中以靖難功封成國公 李濬墓 在東
却里 樂中以 人物寇恂 光武時為潁
功封義成伯 川太守有牧
民御眾之才後帝出征賊平百姓遮道
曰願復借寇君半年乃認鎮撫封寇奴

去頭買要能
時賣毋固執
如逢貨貴買
處不可慌張
若遇行運
處暫須忍耐
貨有盛衰價
無常例放帳
者縱有利而
終久耽虛無
力量一發不

里 徐州自濟寧至此關
山驛四十里 夾溝橋四十里 符
離橋二十里 宿州五十里 舊荒
莊二十里 仁橋四十里 固鎮驛
十五里 靈璧縣五里 王莊驛屬鳳陽
里渡 鳳陽府屬陽 濠梁驛
淮河 紅心驛屬淮縣 張橋
驛屬定遠縣 獲城驛屬合
馬九十里 廬州府屬合肥 金斗驛六十
里 派河驛屬合肥 三講驛六十里

薛貴 永樂中以從征有功封 薛斌 以功
安順侯進封濟國公 順伯進榮祿
在國大夫
順義監 在府東北六十里 儒學
稅課局 本縣馬驛 陰陽醫學
僧道會司
呼奴山 在縣東北二十里漢節禹子訓
防凶 典上谷太守任具屯兵於此以
密雲縣 在府東北一百二十里 儒學 稅課
局 龍慶倉 古址口倉 密雲驛
陰陽醫學 僧道會司 香徑山 在縣
東北

可現做者雖
吃虧而許把
穩有行市得
使又行得意
者志不可驕
驕則必然有
失遭跌者
不可餒也則
必無主張買
膏算錯時光
得利就當說

六十梅心驛 縣六十城 呂

亭驛 過山六 陶冲驛 並屬 桐城

縣大 青口驛 滑山縣 小池

驛太湖縣 楓香驛 宿松縣 六十里

停前驛 黃梅縣 四 大江 廣

里 九江府 德化 潯陽驛 二

十 建昌縣 九 石頭口 廣

潭江 廣十 里至

江西布政司 南昌府 南昌

縣南浦驛 水七 市以驛 屬

土產 棠本香 在香徑 山出

懷柔縣 在府東 一百里 儒學 古北口

驛 陰陽醫學 僧道會司 紅螺山

在縣北 二十里 高二百餘仞 潭 亦名燕谷山 在縣東 四十里 刻 向云 宜谷地 美而寒 不生黍稷 涿州 在府西南 一百四十里 儒學 領一縣 四十二里 全設 儒學

稅課局 陸焚倉 常盈倉 涿鹿驛

本州 運運所 陰陽醫學

僧道正司

獨鹿山 在城西 十五里 下有鹿鳴潭 澤 武元豐四年 出蕭閑 歷鹿鳴潭

手

且以顧船一 事必須 計處詢彼 實切忌愛小 私顧此乃為 客之第一要 務也 雖江湖 中老奸巨猾

百一 創江驛 豐城縣 樟樹

鎮聚南 北 蕪 臨江府 清江

蕭灘驛 八十 金川驛 屬新

里 八十 峽驛 峽江縣 白沙

驛屬吉水縣 吉安府 房陵

螺川驛 百二 淘金驛 百六

浩溪驛 並屬泰和縣 五雲

驛八十 皂口驛 並屬萬安

攸鎮驛 屬府 百 贛州府 贛

水西驛 八 九牛驛 八

即龍安山 在城西北 五十里 時有雲 樓 此龍安山 氣騰繞于上 宛若龍然

桑村 在州西南 一十五里 即漢昭烈故 塚 屈伯有 桑高五丈許 如車蓋然

袁天綱墓 在州東北

人物 張飛 三國時人 與關 羽 共事 昭烈

盧玄 南北朝時人 魏太武 辟召天下大 儒 以玄為首 授中書博士

鄺道元 魏時人 為御史中 尉 執法 為人所忌

盧憲道 仕北齊 宣帝崩 朝士作挽歌 惟 思道 作八首 時稱為八采 盧即

邵雍 衍伏希 先天之旨 著皇極經世 諸 書 程子所謂 振古之豪傑也

張世傑 元弘 範攻崖山 世傑以小舟 奉 風 颺 仰天呼曰 天不欲存 趙祀 則我 吾舟 遂 覆

趙祀則我 吾舟 遂 覆

尚難外其術 何況篤實之 人哉 如新下 水新成 買什 物不整 邈邈 舊船失於油 洗人事 德 必少 債船也 其看船之法 須是估梁頭 筆管 數看灰

皇明一統紀要卷之一

七直東頁天守

南望驛並屬南安縣

小溪房山縣在州城西北四十里

驛屬大庾南安府大庾縣

儒學 磁家務巡檢司 陰陽醫學

圃驛過大庾領即中站紅梅領六十里

僧道會司

梅關六里 南雄府保昌縣 凌江

太房山在縣西十五里境內諸山惟此山最雄俊而秀 黃山在西南三十里上有玉室洞天相傳漢張良徵時嘗隱於此 然州山在西南四十里 石經洞在西南五十里隋大業間法師靜琬於此募經鑿石為板刻經一藏以傳於後唐貞觀初僅成大涅槃一部 文靖書院在西南 金太祖世宗宣宗章宗陵俱在 孫膺墓在縣西南上樂本縣 孫膺墓在縣西南上樂本縣

驛屬大庾 黃塘驛並屬府

防慎後倉馬門梁眼梁

平涌驛屬曲江 韶州府

尤有死夾梁更加双夾暨并製書簿數卸亦如之受

縣 芙蓉驛一百里 濠里驛屬曲江

江一 清溪驛屬英德 浚陽驛屬英德 橫石驛九十

安遠驛六十 回岐驛並屬

縣六 胥江驛九十 官窰驛並屬本府

人物盧祥洪武中才德著稱從征有功陞刑部侍郎

廣東布政司廣州府南海縣

霸州領縣三在府南二百一十里編戶二十里全設 儒學 宛家口巡檢司

馬 五羊驛屬番禺

陰陽醫學 僧道正司

右西京至江西其路有四

南山在城東七十里其山喬松修竹周匝十數里有亭基為一郡之勝 文安縣併三十四里无丞 稅課局

此其一也一由大江水

儒學 陰陽醫學 僧道會司

入鄱陽湖而去由浙江

大城縣在城南一百三十里編戶二十三里无丞

遇玉山廣信而去一由

儒學 陰陽醫學 僧道會司

鎮江浙江徽州饒州至

保定縣在州城南四十里編戶六里裁減无丞

江西而去一由江西至

儒學 陰陽醫學 僧道會司

各倉俱記小

數不可听其混裝至中途者或作假印更改斛制或乾或潮挽和各色稍脚干貨千弊百然

皇朝一覽已更卷之一

七直隸順天府

十

廣東自南安府橫圃驛

起至橫石磯駟止水馬

並應

○北京至河南湖廣廣西

三省水陸

順天府 四十里 盧溝橋三十里

良鄉縣 六十里 涿州十五里 樓

桑村 三十里 定興縣 十五里 白溝

河 六十里 安肅縣 十五里 曹河

保定府 四十里 涇陽 五里 駟

薊州 在府東二百三十里 四縣十五里全設

儒學 稅課局 本州倉 薊州庫司

公乘驛 魚陽驛

南關通運所 陰陽醫學 僧道正司

崆峒山 在城東北五里 舊傳黃帝問道於崆峒山上 有府君廟存焉

盤山 在城西二十五里 山絕頂有大石 搖之輒動 上有二龍潭 禱雨即應

人物 趙普 相宋太宗及馬金義 十餘歲 奉 劍 善 騎 射 從 宋 太祖 討 李 筠 飛 矢 貫 臂 全 義 後 族 臨 敵 士 氣 益 奮 卒 贈 檢 校 太 保 齊 儀 累 官 禮 部 尚 書 為 人 剛 直 及 卒 宋 太祖 謂 之 曰 天 何 奪 我 寶 也 李賢 本朝洪熙元年封 之 速 耶 李賢 忠 勤 伯 祿 一 千 石

玉田縣 在州城東八十里 陽樊驛 藍田 通運所 燕山 在縣西北二十五里 徐魚山 在縣北 二十里 後漢田疇避難於此 開山 嵩云 山不灰之木 生火之石 豐潤縣 在州城東南一百九十里 歸併十五里 魚丞 稅課局 豐盈倉 義豐廟 水齊驛 東門通運所 馬家窩巡檢司 鴉鵲山 在縣西北二十里 中有二石穴 俗呼孟家洞 趙家洞 陳宮山 在縣北 亦名華山 腰帶山 在縣東八十里 上有石崖 繞山 之 畔 如 束 帶 然 中 有 泉 寺 遺

百好若裝

麻菜子小麥

眼縫要便紙

糊麻餅破二

片而開成二

片醃猪將小

猪而抵換大

猪桐油鑽眼

得油而使權

得油而使權

得油而使權

四十里 慶都縣 六十里 定州 十五里

新樂縣 九十里 真定府 六十里

栾城縣 四十里 趙州 五里

洹河橋 六十里 栢鄉縣 三十里

渡尹村河 八里 內丘縣 三十里

村四十里 順德府 三十里 沙河 五里

縣三十二里 洛河 七十里 呂翁 二十里

祠二十里 邯鄲縣 二十里 趙王 城二十里

里 講武城 四十里 彰德府 二十里

里 講武城 四十里 彰德府 二十里

玉田縣 在州城東八十里 陽樊驛 藍田 通運所 燕山 在縣西北二十五里 徐魚山 在縣北 二十里 後漢田疇避難於此 開山 嵩云 山不灰之木 生火之石 豐潤縣 在州城東南一百九十里 歸併十五里 魚丞 稅課局 豐盈倉 義豐廟 水齊驛 東門通運所 馬家窩巡檢司 鴉鵲山 在縣西北二十里 中有二石穴 俗呼孟家洞 趙家洞 陳宮山 在縣北 亦名華山 腰帶山 在縣東八十里 上有石崖 繞山 之 畔 如 束 帶 然 中 有 泉 寺 遺

調猶存使針 糊眼得油而 插猪棕用火 燒頭竟為閉 塞綿布用竹 夾而捲心掣 出包米用芡 管而斜插溜 出羅葭齊頭 而整力抽取 包魚解索而

七月一號 記要卷之一

七月一號 記要卷之一

五十里 湯武縣 六十里 淇縣 五十里

衛輝府 西去陝西四里 雲南 二里 沙門 五十里 延津 二十里

濟益 四十里 丁店 十三里

河南布政司 開封府 行符

大梁驛 屬府 四十里 朱僊鎮 五十里

尉氏縣 五十里 鄆陵縣 五十里 許州 三十里 林漁 六十里

桃城 六十里 磚橋 六十里 上蔡

址 土產 鹽

遵化縣 在州城東一百二十里 遵化驛 編戶十二里 無簿

稅課局 雜造局 石門鎮驛 喜峰

倉 永盈倉 五峰山 在縣東北二十里 起五峯東曰快目南曰瑞雲西曰江關 翠北曰虎岩中曰紫蓋上有禪林寺 閔山 在西北 龍門 在縣南 三十里

土產 綿 梨 鐵

平谷縣 在州城西北八十里 積留倉 魚子 山 在縣東北十里 上有大塚云軒轅黃帝陵也 唐陳子昂詩北登刺丘望求 古軒城山 在縣東六十里 四山 高從華 轅城山 在縣東六十里 四山 高從華 平如城有石室 僅容一人樓

卧俗傳孫真人修行於此

保定府 三州十八縣 糧六萬一千石 東至西至山西大同府 廣昌為界 南至直隸府 安平縣為界 北至順天府 涿州界 自府治至京師 三百五十里

廣盈左右倉 金臺馬駟 儒學 陰

陽醫學 僧道會司 此以後各山在 西北五十里 其峯尖銳 廣顏廟 在城西 峻削 皎然王立

清苑縣 附屬二十里 清苑通運所 在府西北四十里 編戶二十里 裁城

滿城縣 在府西北四十里 編戶二十里 裁城

方順橋巡檢司

漢口 渡大江廣 七里至

縣 五十里 汝寧府 六十里 郭店 五十里 張五店 六十里 真陽縣 四十里 接官亭 三十里 寨河 三十里 羅山縣 五十里 潑皮 四十里 長潭 二十里 界河 十里 分水嶺 三十五里 王福店 四十里 麻城縣 五十里 沙河舖 十五里 林山河 三十里 團風鎮 七里 里陽羅 三十里 沙河 五十里

有未至地頭 預支下脚及 卸少裝原數 目却使柔奸 或加冒賴不 肯全賠發誓 告饒高低折 色賊智十般 難於枚舉机 心疑設防慎 為先完契之

逐包偷粘綿 花因裝卸而 動手有人不 能官鹽故盤 動而探偷無 包不幹至於 襍貨蕪材見 机而作猶有 盜貨價倍於 船斷船沉水 棄水而逃常

湖廣布政司武昌府江夏縣

將軍驛六十里東湖驛六十里

山陂驛六十里江夏縣感寧驛六十里

鳳驛六十里官塘驛六十里鳳驛六十里

雲溪驛六十里岳州府岳陽驛六十里

岳陽驛六十里岳陽驛六十里

鹿角水驛六十里岳陽驛六十里

榮田驛六十里筲竹驛六十里

形關驛六十里形關驛六十里

安肅縣在府城北六十里

白溝驛在府城東北一百五十里

新城縣在府城東北一百五十里

巨陽巡檢司在府城東北一百二十里

定興縣在府城北一百二十里

河陽巡檢司在府城北一百二十里

定興通運所在府城北一百二十里

人物楊澤在府城西一百二十里

唐縣在府城西一百二十里

時下脚必控

不足中途支

使須將賣貨

為由倘有餘

資切休零白

易終係薛云

慢藏誨盜古

聖良言船戶

摠使無心客

作豈能保得

沙縣七長沙府善化縣臨

湘驛屬長沙九相潭驛屬湘

縣百五涿口驛屬東去江西

六十泗洲驛屬醴林縣

都石驛屬湘潭六皇華驛

七十五霞流驛屬衡山

七里驛屬衡州府衡陽

臨慈驛屬新塘驛屬衡陽

九十柏坊驛屬河州驛

六十歸隊驛屬三吾驛

軍城馬廄 軍城倉 新興倉

軍城鎮 巡檢司 羅喬山在縣北十五里

周家鋪口 倒馬關 靈源山在縣北十五里

舊傳羅喬二 仙所居 靈源山中有壽聖寺唐上

元二年刻 育山在縣北十五里有宮高祖

碑尚存 葛洪山在西北七十里山中岩有宮曰

此靈井在縣西北隅俗呼趙母井所謂

王產從卷

博野縣在府城南九十里編

慶都縣在府城西九十里編

○脚夫

至於脚夫無

所不至先指

脚價後設偷

心穿長裙而

打腰包勒腰

帶而穿夾袖

板指揖受隨

手做印眼底

藏針多生

皇明... 卷之一

北直隸保定府

十三

計將大篋六

換小篋大袋

交換小袋篋

底明安席片

口袋暗逢倒

兜將醃酒針

鑿眼而騰換

果包鈎分開

而任樞麻餅

中途破漆醃

猪便処使鈎

並屬初陽縣 方歙日六十

九十里 永州府 湘口驛屬

十石溪驛屬東安縣柳浦

日六十 山角驛屬

州城南日魚量壽佛涅槃

九十里 建安驛屬州有三

雲馬驛屬安縣 大龍驛

縣五十 廣西布政司桂林府

東江驛

容城縣 在府東北九十里

完縣 在府西七十里編

馬耳山 在縣西三

十里昔克 陳平墓 在陳侯村漢

母所在 霍光廟 在北

人物 趙廣漢 漢時為京兆尹

初州 在府南一百二十里領

土產 鮑魚有蟾池

深澤縣 在州南二十里編

右北京陸路至岳州府本

府過洞庭湖至長沙衡

永全州廣西桂林皆水

衡州之南湘水漸少百

石船由湘瀉二江可入

西廣湘江源出全州興

安西四十里海陽山平

地穿心十里環之以山

中有復釜小山出水龍

王廟在顛下有泉門流

東鹿縣 在州南一百

人物 王驥 永樂中累官兵部尚書勦滅

安州 在府城東七十里領

高陽縣 在州南四十里

新安縣 在州東二十里編

靜修書院 在縣三

易州 在府西北一百二十里編

攜籌百般用

人所不識混

處便挑落籌

欲隨祐七先

八後而岔路

分投空処偷

油之法將油

與土和搜待

閑挖去用水

而浮摩去鑽

福建關盤山

成小渠曰靈渠深尺許
湘源始於此流至晏安
縣立分水龍王廟北流
全州至永州府之西谷
瀟江入洞庭為瀟湘南
流三十六陡入廣西桂
林府為瀟水門如閘
也河高水少舟至自啓
舟去則閉積水以待來
者且資澗灌是河即秦

稅課局 易州倉 紫荆新城倉
上陳驛 清苑馬駟
五虎嶺巡檢司 官座嶺巡檢司
金坡鎮巡檢司 奇峰嶺口巡檢司
龍跡山 在州西南三十里石上有仙人
及龍跡西麓谷有一坑大如車
輪中有四穴
勝景最多
紫荆嶺 在西一百里有閘路
紫荆嶺通山西大同
趙簡子祠 在東南二
十里
四賢人祠 祀燕郭隗樂毅
劇辛鄒衍像 樹於期廟
在西

胥夫至可害
托張家灣
務車家脚剝
甚是能偷若
夫船脚之奸
惡以律論之
罪至充徒理
所當也又容
收贖而輕宥
情法何堪掌
法之官又烏

命史祿吞越喬而首鑿
之漢交趾女子徵二徵
側反破城八十座拜馬
援伏波將軍南征餉道
於此入而疏之唐寶曆
時按察使李渤始立陡
門以通漕運湘源金山
泉洞有魚鄉人以矢射
取或有大者三十斤許
淺其渠中鄉人取之出

涑水縣
河澗府二州十六縣糧六萬五千石零東
至山東濟南府海
豐縣界三百里西至保定府蠡縣界六
十里南至德州府二百九十二里北至
保定府雄縣界一百三十
里自府至京一百四十里
河澗縣 周為唐叔封邑附
郭二十里全設
儒學 瀛海馬駟
崇和鎮巡檢司
人物 李京 元時人鎮撫周履重雲南當
為雲南誌及鳩窠集
土產 蓮 魚
獻縣 在府南六十里編戶樂城驛
二十七里全設

得而知如此
之弊哉雖曰
船脚之奸惡
可惡間有良
善之輩客人
亦不可加之
於剝也船
戶以外財而
裝內財用人
工而使盤費
一船下係

自泉洞生券之所莫能

知也一水兩分北惟南

旺南独此也

○北京至貴州雲南二省

路

北平至衛輝府 詳四 衛輝

府 西五十 新鄉縣 五十 渡黃

河榮澤縣 五十 鄭州 至汴

石固店 九十里 襄城縣 六十

單橋巡司

阜城縣 在府西一百四十里 阜城縣 編戶二十八里無簿 阜城縣 在府城西五十里編戶二十四里裁減

肅寧縣 在府城西五十里編戶二十四里裁減

人物 魏元人篤信好李庚子廷 魏元人篤信好李庚子廷 魏元人篤信好李庚子廷

任丘縣 在府北九十里二 鄭城驛 新中

驛 五龍潭 在縣北十五里春夏不滿 韓興墓 在縣界地為漢太 傳作韓詩內外傳

土產 蓮魚

交河縣 在府南八十里編戶十五里無丞 新城驛 富莊

驛 新橋巡檢司 泊頭鎮巡檢司

小小哉朕夫

一擔在身百

骸俱動加之

虧刺於理何

常

○銀色

至於美法乃

買賣之常經

葉縣 六十 保安驛 六十 裕

州 水由唐縣入漢江至湖 廣城出馬鈴七十

博望驛 六十 南陽府 六十

臨水驛 七十 新野縣 七十

呂偃驛 四十 襄陽府 六十

潼關驛 六十 宜城驛 九十

灑陽驛 六十 石橋驛 並屬

州 六 荊門州 六十 建陽驛

里 一百 荊州府 渡大江 公安

縣 六十 孫黃驛 兩京至雲 貴陸路至

人物 李玉 永樂中屢立戰功官至中 軍都督食事封新建伯

土產 香梨

青縣 在府東一百五十里 流河驛

盤古墓 在縣南

興濟縣 在府東一百八十里

土產 蝦 蠃 蒲葦

寧津縣 在府東南二百九十里 編戶二十二里

靜海縣 在府東一百八十里 稅課局 奉新

人物 師安石 金時人官至尚書右 丞嘗上万年龜鑑錄

自有書記心

授銀色雲奎

涯之本領過

眼須要留心

九程本色微

微細絲重八

正銀粗絲兩

道九二三着

細絲底白而

面青九五六

者絲粗面光

便溪驛 十里	懷化驛 八里	縣渡 七里	辰州府 七十里	馬底驛 六里	新店驛 八里	縣驛 六十里	常德府 八里	清化驛 七十里	順林驛 六十里	澧州 六十里
浮橋 七里	沅州羅舊驛 八里	山塘驛 七十里	舟船溪驛 五里	並屬沅陵 六里	防虎並屬桃 八里	鄭家驛 六十里	桃源 八里	大龍 七十里	六十里	此合七 十里
吳州	儒學 陰陽醫學	故城縣 在州南九十里	僧道會司 已上三縣俱有	天台山 在縣南十里	東光縣 在州東北七十里	吳橋縣 在府東五十里	安陵巡檢司 陰陽醫學 僧道正司	景州 在府南一百里	儒學 東光驛	而底亮九七
便溪驛 十里	儒學 陰陽醫學	編戶八里	儒學	編戶十九里	編戶九里	編戶五里	漢武帝對資良三策為世	八青絲青暗	不堪九七八	水絲驃白好
	儒學 陰陽醫學	編戶八里	儒學	編戶十九里	編戶九里	編戶五里	看工江六銀	但夾銷者只	在九八上江	水絲邊青絲
	儒學 陰陽醫學	編戶八里	儒學	編戶十九里	編戶九里	編戶五里	南京指銷青	德只銷九程	絲九三九七	邊白者身高

平溪衛 七十里	鎮遠府 七十里	吳隆衛 六十里	平越衛 六十里	龍里衛 五十里	威清衛 六十里	平壩衛 六十里	貴州布政司 六十里	安莊驛 六十里	查城驛 三十里	尾酒驛 三十里
清浪 七十里	偏 七十里	清 六十里	新 七十里	至 五十里	威清衛 六十里	普定衛 六十里	威清衛 六十里	過關索領 六十里	三十里	屬安州 三十里
長官巡檢司 通運所	長官 課局 磚河驛	陰陽醫學 僧道正司	漢趙武灵王墓 在城南	南皮縣 在州南七十里	人物李欽 北齊時人家貧常奉百務農	王產蔓荆子	鹽山縣 在州東九十里	海 在縣東	王產鹽	河泊所
邊白者身高	北京乾塔敲	絲八程九程	黑面者就弱	北京多有插	香盤上江多	灌蜜院僧乾	發汁邊光而	臉平者約有	八程通光而	臉突者不足

計江老鴉新興驛八十里
開七十里新興驛八十里
普慶縣在州南一百六十
里十一里裁減

安州普安衛相滿馬里七十

王產鹽

亦資孔驛屬貴州普安

真定府五州二十七縣良十一萬七千零

却粗而臉上

夷驛屬雲南白水馬路十字

縣界西至山西平定州界南至順德府

亮白九程下

西二路至此南寧衛里四十

內正縣界北至保定府慶都縣界自府

治至京師六百三十

者雖無絲而

合西六十里南寧衛里四十

豐盈倉 恒山驛 龍果寺 在府治東

邊厚而白邊

馬龍馬里七十 易龍驛七十

閣有銀鑄佛像 蘇天爵墓 在府北

薄而黑七程

楊林驛

儒學

脚只在六程

驛

真定通運所

龍山書院

九六七乾者

○北京至雲貴二省鎮遠元氏縣

在府西七十里編

猪紫紫口九

府必由之路為雲貴之

東路即此也南京至雲

龍山去縣西北五十里漢李躬受業之

六七鏗者菱

貴或曰大江水至瀘州

所唐郭震來李昉元李治皆嘗講李於

米色紫九四

納溪永寧為撒而去為

此子晉君墓 在縣西 靈山 在西三十里

五乾者花

二省之西路一至於南

也 試劍石 得石中裂出空劍

之紫九四五

寧衛十字路東西二路

井陘縣 在府西南一百五十里 陘山 在東北四十里

鏗者粉紅紫

合往雲南七京至鎮遠

丹鳳 未集 蒼石山 在東南七十里其山高

口九程上下

府水路一自鎮遠至貴

榮城縣 在府東南六十里

乾者刀口白

州陡峻難行貴州以西

獲鹿縣 在府西南五十里 鎮寧 鹿泉

而紫紫鏗者

漸七寬平直抵雲南

編戶十一里魚簿 鎮寧 鹿泉

察口細而粘

皇明一統紀要卷之一

通運所 大行書院 在縣北 抱犢山

白重八者刀

皇明一統紀要卷之一

在縣北 抱犢山

口便白八五

○北京至山西布政司路

順天府里四十 盧溝河里三十

良鄉縣里六十 涿州里四十

定府里四十 涇陽縣里四十

都縣里六十 定州里五十

縣里九十 真定府里五十

里九十 井陘縣里五十

里四十 栢井里七十

孟縣六里 平定州里六十

華山在縣西八里韓信伐趙使人持赤幟從間道登華山而望即此

山在西二十里峯亦連百宛若刺屏一郡之奇景也

靈壽縣在府西北六十里編戶十三里無薄

文山在縣北六十里上有周文王

阜平縣在府西北一百五十里裁減

栢城縣在府城南六十里春秋晉栢武子封邑今編戶十二里無水

關城馬驛 栢城運運所

栢武子墓 在西北

者刀口紫乾

八程乾者刀

口黃而察粗

鑄者刀口黃

而察細七成

乾者刀口青

而察有微鑄

者刀口青而

兼黃潤六程

乾者刀口小

而察死紅鑄

者口潤黃而

察紅嫩五程

潤者比六程

而察愈嫩五

程以下青黃

紅嫩相兼對

坤老大過尤

如缸片六程

發汗過者渾

似九程渾蒼

子過者猶如

縣九十 太安驛里五十

里五十 鳴謙里屬榆次縣

山西布政司太原府

臨汾驛

○北京至山東布政司路

順城門里三十 盧溝橋里三十

良鄉縣里六十 涿州里三十

甲店里三十 新城縣里三十

溝河里三十 雄縣里四十

任丘縣里四十 新中驛

平山縣在府西北二百五十里編戶二十一里無薄

十八盤下口巡檢司

儒學 陰陽醫學 僧道會司

廬山 在西五十里上有張仙翁祠

東林山 在北二十里上有洞寺仙景

定州 在府城東北一百三十里領三縣編戶二十四里全設

儒學 稅課司 永豐倉

永定驛 運運所

巡檢司 陰陽醫學 僧道正司

漢中山靖王塚 在州西塚高大餘

嘉山 在城西四十里

三十河間府里 商家林
 三十 獻縣二十 單家橋三
 里 富莊里三十 阜城縣三
 里 漫河店三十 景州三十
 南流六十 德州西去南京
 平源縣七十 寓城縣七十
 濟河縣五十
 山東布政司濟南府 縣成
 潭城馬路
 ○福建往北京馬路

唐子像敗史
 思明於此
 新樂縣 在州城西南五十里
 西樂驛 新樂通運所
 碑里書院 在縣西四十里
 曲陽縣 在州城西六十里 編
 山 在西北百四十里
 行唐縣 在州城西九十里 編
 兩鎮口巡檢司
 儒學 陰陽醫學 僧道會司
 箕山 在西北五十里 上有許由
 墓洗耳巢父同春碑

銅鑿其甲
 白臉一似鉄
 皮九五吞子
 一臉金光九
 程吞子米香
 察口八程吞
 子雖白魚光
 七程吞子只
 看青色五程
 吞子黃口灰
 察對冲鑄銀

福建布政司福州府三山
 驕二十 羊源馬五里至
 洪塘 凡此處顧船者牙家
 抽客人銀二錢宜就
 此糴米買菜油鹽醬醋下
 船中用自此至浦城安
 培置貴路途巡司盤竹崎
 詰不可多帶三十里个山
 所所有巡司盤詰私鹽批
 所引往來客商在此納稅
 對面是橄欖山土產 白沙
 檄攬三十五里
 候官驛管此夜有小
 馬人宜謹防八十五里
 小箬鋪五 大箬鋪三十 水
 口 屬古田縣管此處有
 皇明一統紀要卷之一

倒馬關 在東二十
 冀州 在府東南二百八十里 編
 儒學 陰陽醫學 僧道正司
 漢張耳墓 在州
 南官縣 在城南六十里 編
 董家廟鎮巡檢司
 新河縣 在州西六十里 編
 束強縣 在州東三十里 編
 武邑縣 在州東北九十里 編
 儒學 陰陽醫學 僧道正司 俱有

水紅擦色八
 程擦色如耳
 草七程擦色
 却粘青掉穰
 擦色黃色潤
 紅三程擦色
 白銅畧淡白
 銅擦色青而
 死鷄銀擦色
 白而枯北京
 種兒打淨銷

可羅五黃田駟里二十嶺峽

巡司南平縣管漿湖板里

至羅漢閣左岸有南茶洋

駟六十延平府劍浦駟此

出茶出紙有李延平書

院在路傍今鑿於福州

即古雷車躍劍之所

謂大劍津也洪武攻陳

友定即在此處米價貴

於建寧不用小錢只用

晉州在府城東九十里領

儒學陰陽醫學僧道正司

安平縣在州東北九十里編

饒陽縣在州東北一百三十里

武強縣在州東一百六十里

儒學陰陔醫學

僧道會司已上三

儒學鄆城駟趙州通運所

陰陽醫學僧道正司

者也有九程

陝西餅子敲

淨砂者也有

九色北京飯

錠獅子頭者

九三九四漏

杓頭者八程

七程馬鞍橋

亦有餛飩

獠頭亦有假

者來糖餅兩

元豐元通大錢城外有

二水西北往邵武汀州

光澤東六十里至

黯淡灘其灘甚險舟人多

識云黯淡灘頭險魚風

也作威若比大海水不

若小兒濡即今岸上有

羅隱苗在焉

陳伯諒御史有詩云

黯淡灘兮黯淡灘下時

栢鄉縣在州南七十里編

槐水駟栢鄉通運所

隆平縣在州東南一百里唐祖陵在縣南

高邑縣在州西南五十里

臨城縣在州西南九十里編鈞盤山在東

寧晉縣在州東西十里編

人物曹劌初泰和典史宣德癸丑擢進

文淵閣

大李士

邊是銀中間

是假夾開時

室色相映唾

添方知竹葉

花者九程之

上麻布心者

足色之銀汴

梁荷葉餅八

程上下大同

骨灰底不足

九程霧霞天

容易上時難吾人亦是贊皇縣在州城西九十里編戶十二里裁減

龍門客到此灘頭心胆黃沙嶺巡檢司

寒儒學 陰陽醫李 僧道會司 俱有六縣

玉鳳靈有詩云不去燒漢州在府東二百五十里編戶一縣二十四里無同

香歛紙錢應知廟裏有儒學 陰陽醫李 僧道正司

神仙人間莫作虧心事歐陽珣墓在州治南末時忠臣

隱淡灘頭醉倒眠衡水縣在州南五十里編戶七里裁減

五里至大措驛南平縣管十里 儒李 陰隊醫李 僧道會司

家州羅隱識云蒙州好蒙山不出秀才不出官扁担成堆柴 孔穎達墓在縣西北

太平驛至蒙州蒙山不出秀才不出官扁担成堆柴 頤德府九縣良四萬二千石零東至廣平府威縣界西至山西遼州

者七程之下

江西雞爪臉

八程之上抗

州圭背兒不

足七程喜蛛

窩者身分还

潮鏡而照光

六程之下墜

鉛底者難辨

高低大抵刀

口白而察燥

建安縣管 建寧府城西馬

四十里至 驪寧縣管土出澤瀉半

夏棕薦紙被食筒食籃

兩傘豆腐絲風俗多用

元豐元通聖元紹元四

樣大錢城外水西橋有

九座門水甚急橋上極

好光景

朱文公有詩云建寧西

去駟樓高萬石龍泉水

和順縣界南至廣平府永平縣界北至直定府北鄉縣界自府治至京師一千七百二十里

邢臺縣附郭二十里全設

稅課局 龍崗馬驛

邢臺運所 仙翁山在府西北三十里唐仙翁張果

二賢祠在府北魏徵宋璟 石勒墓在府西十五里

人物 晉唐林子元博學多材卒贈常師之 張瑛武

秉忠元人博學多材卒贈常師之 張瑛武

中領御荐家官禮部尚書

者还高刀口

潤而察鑿者

終須急道名

処出山鉞子

金花鑣者每

兩还八一二

分銅仍有出

山鑄銀青察

平臉下火也

須入銅絲現

真雲南一似

湧濤聞道葉坊風景好

扁舟今日已經過○自

城西駟三十五里

至挨脚灘青銅灘五里羊

角灘共四葉坊驛驛亭縣

家詩云

行過葉坊數里程寫同

大小兩關行移舟輕進

雙溪口直至建溪駟下

停 ○禾尚灘五里

土產玄精石 解玉沙 白瓷

沙河縣 在府南三十五里 編戶十九里裁減

西陽巡檢司

湯山 在縣北七十里下 有湯泉可以愈疾 唐宋塚墓 在西

里顏真卿書 碑刻見存

南河縣 在府東四十里 編戶十六里裁減

廟歲于禱 雨即應

平鄉縣 在府東南一百里 編戶十三里裁減

廣宗縣 在府東一百二十里 編戶十三里裁減

鉅鹿縣 在府東北一百二十里 編戶十四里裁減

水絲自然發

亮假雲南九

程之上絲淺

寮灰水絲底

似豆青燒粉

最重官銀蜂

窩最淺便是

倒鋪北京假

黃質亦是倒

鋪九程以下

至白沙鋪五里 雙溪口分

二流一分去浦城松路一

流四去建溪官路○其到

汀州上杭埠頭駟官私二

路方相交接五十里至

漳灘其險五建溪駟九馳

此去建陽通運所有浮橋

到橋西有長橋十一間上有

亭過橋有長路計有朱子

考亭書 走馬灘掛灘天灘

院存焉 三十 吳田驛四十 武夷山

里至 下九曲仙人遺跡 崇安縣

字馬二十里至 大安駟

長平驛此十六路 皇明一統記要卷之一

人物路溫予 漢宣帝 善時賢人

唐山縣 在府東北九十里 編戶十五里裁減

內丘縣 在府北五十五里 編戶十九里裁減

內丘通運所 蓬鵲山 在西六十里相 傳高鵲將號太

子採藥游此上有 太子岩高鵲祠

任縣 在府東北四十里 編戶十九里無簿

廣平府九縣 良五萬九千石 零東至山東 武安縣為界南至河南彰德府臨漳縣 界北至順德府南和縣界自府治至京

師一千七十五里

儒孝 陰陽醫孝 僧道會司 九縣俱 有不錄

此直隸廣平府 二十三

昂松江鑄鋪

子也稱黃贊

高者不足九

色仍有低的

灌鉛銚色必

高其鑄眼多

在厚頭并兩

腋彈飛邊必

定啞聲成塊

須看底角鑄

眼必貼石屑

有望即回山其石如婦人
手牽子立在山頭常有雲
霧人常不見若見大吉利
對寸吉門開但七站陸路
若取小篙與弟姪男子俱
仔細或至五六十里便走
此七站夫人但當以計智
語之可也此一站俱山路
也二十
分水關巡檢司在
頭有扁田圍中首地回
字過江地界四十里至
盤日十里
子規嶺嶺下有
盤馬至
在五十
里至
昔朱子與陸子靜辨太極
如有一駒在城外及通運所
有水路無紅舡只顧民廣
船亦有陸路八十里至廣

永年縣附郡十二儒學

臨洛鎮檢司 臨洛馬駒

臨洛通運所 冉耕墓 在縣西北四
十里

毛遂墓 在府西 何榮祖 讀書日記數
千言尤明性

理文李所著

曲同縣 在府東北四十五里
編戶二十三全設

肥鄉縣 在府南四十里編戶
四十八全設 大臺山 在縣
西南

李沆墓 在縣西宋各
相識文靖

昔有李齊元

廣平縣 在府東南七十里
編戶十九里裁減

飛銀吊角多
有絲角臉飽
彈之也有些
啞除是燒紅
照亮更兼斜
鑿方知鋼銀
却似青絲鑿
口自有鏽色
鼎銀如同白
驗察口紫色
銀星官銀鼎

信府三里 觀音山四十里至

廣信府葛

水去順 廣信府葛

水五十里至

水路有紅船

亦有民和陸

路一百里此出西瓜仁

及菜柴米酒肉魚俱有五

十里沙溪 望見香炒山裏

至

玉水馬駒 有端明書院胡

東萊此處有陸路西

草萍

有東嶽廟四十里

廣濟

初進士第一叱賊有吾
際如鐵豈為賊屈之語
邙縣 在府西南五十五里
編戶二十里全設

叢臺驛 邙縣通運所

紫山 在縣西北三十里常

聖水泉 在西十五里歲

趙奢 宋璟 凡數墓俱

王產玄精石

成安縣 在府南六十里編
戶二十七全設

雖只壓手不
經火果是難
知銀絲鼎與
有降窩其絲
自然死現燒
發鼎察似豆
相朱砂鼎察
如九色鼎色
銀首飾声响
如銅紋銀首
飾柔聲亞好

威縣 在府東北一百三十五
里編戶十里裁減

清河縣 在府東北二百里
編戶八里裁減

廉頗墓 在縣西
三十里

者即此去 王舖有浮橋五

六十里至 義溪凡馳驅

有魚者及 衢州府西

頭十五里至 安縣上杭埠分水駟自双

溪口向東流去浦城又一

路水路小米灘在岸上有

至 大米灘二里 潭梁此處

登岸入山詩紫二 九羗灘

里有人家二里至 牛頭灘二里

倉泉旱則水否則浪大山

大名府一州十縣糧四萬五千石東至山

至河南彰德府臨漳縣界南至河南開

封府封丘縣界北至山東七昌縣界

儒學 陰伙醫學 僧道會司 以下所

元城縣附郭三十 艾家口水驛

小灘巡檢司 沙麓山在府東四

王產土硝 艾家口水驛

大名縣在府南一十里編戶

艾家口水運所

錫雖有淺綠

蜂窩必然假

鑲白銅自無

宝色鑿口必

有青光晃銅

邊瑋之响

色與燒銀相

類只愁土擦

昂擦邊嘴七

之青色與青

絲相仿只怕

火燒毛銀雖

是色潤口硬

永銀自是放

光縱使行家

不惟不識銅

銀自是支牙

直銀自是性

軟兩京裡外

掛錫多在兩

邊兩頭再看

邊脚之間若

近山書

坎有石則米賤無沙 雙門

米貴菜賤一里至 環瑋灘下有石

灘二里 環瑋灘名曰石耳

一里 塔下灘三里 小湖灘

豆腐酒肉俱有兩岸人家

出絲絹綾疋五里至

七里灘七里 水吉廟 此處

紙廟中神換碑文乃唐

人兄弟破走黃巢累朝廷

血食所用斬馬劍在焉有

人家買酒肉一錢銀五斤

不用錢 玻璃舖前有堆

七里至 玻璃舖四里至 龍

瑋有人家 白沙灘左岸撐

瑋三里至 西安舖左岸鳳嶺遍

人物劉筠 穎悟善文宋真宗朝居

南樂縣在府東南四十里歸

上倉頡即縣吳村人生而聖神有四

古倉頡目現鳥跡垂文始製文字

土產枝頭乾

魏縣在府西四十里編戶

人物李清臣 少孤事母孝七歲讀書經

丙黃縣在府南一百里編戶

回隆廟巡檢司 殷中宗陵 在縣南三

人物何顯周 洪武初為四輔官賜坐講

北直隸大名府

二十五

長鋪前下灘絕岸灘

通記及譜

是粘着丹無

細岩下橫龍灘吳公灘

清豐縣在府東南九十里編

子路墓在縣西南

疑似一等手

至苦州鋪至此半路

一在長垣縣三里未知孰是

擲薄皮一等

出抵被大羅灘羅隱

東明縣全設社勝集巡司

點紅醮汁隨

灘山下有羅隱廟左瀛州

東明巡檢司

用而隨擦藥

鋪谷呼平州左岸有樹多

新鎮水驛平川水驛

頭上黃上擦

頂有訖居廟龍牙灘

新鎮巡檢司李家道口運運所

藥便見一等

何嶺舖太倉灘

大任山在東二里此

白銅鈹鈹底

嶺南至此舖浦城地

紫金山在東北六里相傳古玉女

白如八程餅

舖塔頭庵

修真於此有玉女仙岩跡

銀任你鑿果

識他不出除

有灘人家多臨水邊舖前

上岸一日到現前又十日

到浦城河下洪灘十里

家下面有灘至周灘十里

白水灘至現前人家

五里太平橋橋邊灘

人家多紙崎一名祖崎

五里至紙崎岐大溪口

水一溪水上將軍灘

浦城三里至將軍灘

九秋橋至浦城河渡

在吳家余家毛家此白米

第乾俱賤只用衙斗

九泪舟先尋王家行李

照數主家遣人來舡撥挑

鳳凰山與紫金

黑山在西北八十里岩石奇怪九州要

李密墓在大任朝歌城在西七十里

人物劉聚成化中為左都督

王越成化年以太子太保左

土產紫班石在縣西北三十里善化山

有仰泉如盆者七十二

滑縣在府南二百三十里

老宰鎮巡檢司

韓擒虎墓在縣東北小韓村隋將自

墓有閻

羅甫

非下火始得

知之一等錁

臉尤難辨認

彈邊如蒼子

之响臉如欲

化之絲再着

邊脚錁藥何

如便知端的

一名枳頭包

皮稱為四堵

牆亦難辨認

商量一百斤工銀一銀九
顧夫各有票照數批至清
却其家宿歇與清湖主人
驗收明白交卸自浦城至
清湖元五日路程中三日
次起程至十里有店作午
飯每人半筒米與店主有
詩云浦城山路賈人夫
行至仙陽半日途為問
今宵何處宿漁梁店裡
暫躊躇二十仙陽店
火五里至畫橋有店可歇
有店可歇領頭有店

開州在府南一百六十里領一縣
編戶一百二十二里全設一
檢司 汲黯墓 在西南六十里漢淮
王產南粉
長垣縣在州南一百五十里
編戶四十六里全設
大山崗巡
檢司 蘧伯玉墓 在府南
衛靈公祠 在東北
人物董旦 本朝人以功封
永平府一州五縣 四萬五千石零東至
南至海岸北至桃林自府至京師五
百五十里南京三千九百九十里
山海倉 北安乘河駟

一等洋麻碎
昂名曰香橋
銀仔細觀看
首飾銀最恐
皮面碗而錫
藥重子母銀
最防大塊好
而碎塊低大
段看銀之法
不可太量必
須圓轉四面

詩云

漁陽早起到茶峯十里

吳墩九牧林繞過梨園

紅日暮大楓嶺下駐行

驄○五里至三峯嶺在

五里至吳郭店至東嶽廟

九牧林九牧林蘊林藻之

鄉試聞有詩云

兄弟二人未應奉不開

楊葉不言歸而今各折

東關新店通運所 永豐倉

東盈倉 界領劉家口倉 若峯驛

盧龍縣附郭十里合下四縣俱有儒

在東南十五里西洞山在府西南十五

有李廣射虎石 洞山 其土產鐵有

治裂坂山在府西南二十五里

海在府南一百 夷齊廟在府東北隅本

人物李光弼 唐時人郭子儀存其能授

功推其 王產鐵 葛判子 人參

麝香 豹尾 在府二十里 鹿柳城縣出

遷安縣在府西北四十里 屯營倉 亦欲

恭看程色相

同方繞真正

若還不一必

定踐蹊九州

四海億眾兆

民造作万端

異色无限情

整齊豈得是

不許一一盡

奉但略陳所

見以備四方

一枝桂還向嶺頭懸影

飛十里黎閣嶺自度口

牌樓乃林蘊林源五顯廟

題詩外十里至大通橋亭

大楓嶺半嶺有閩浙界至

樓亦有店下溪口有店可

至水關頭亭五里江山縣

二十八都有稅課司街市

及客店可歇打火五里至

小竿頭有亭三茶嶺頭有

駟龍水山在縣十五里鄉人

北十五里其山嶙峋

人物趙勝成化間為左都督

土產金在寬河川出丹錫

紙其棠梨蔓荆子

撫寧倉山海庫

榆關馬在縣東西關運所

山在縣北二十里山頂有

長城北上有婦人跡雙龍池

孟姜女尋夫之處

為商作賈之

人南北往來

各省經遊在

家在外生涯

不同錢糧不

一母得將真

作假將假作

真顯日明

各有程色等

第庶杜奸險

作弊之徒干

二里竿叛嶺口度亭二里

仙霞井橋亭二里仙霞巡

檢截所其過關領防行李

以搜檢為由索取財物保

下嶺有人家五里至安橋

庵三溪口觀音閣可安歇

峽口不可歇夾嶺五里江

郎山其山甚秀古人有詩

云

江南三片石如何不接

廟歲早於山海關在縣

此禱雨王產石灰有

昌黎縣在府城東南八十里

十五人物韓愈在縣治西北其先昌

王產鷹鷂在西北二十

漆州在府南四十里領一

儒孝稅課局廣濟倉

陰陽醫藥僧道正司

土產鹽有鹽香白芷

隆慶州一縣秋糧四千六百石有零東至

方百計迷愚

混智顛倒失

錯有誤大事

不得行其

奸不用其弊

上下內外各

有所防威可

銷其怨憾之

心矣

天一朝雲霧起天與石

相連○十里去至關西

嶺有店舍石門街清湖

多在此接客俱是不善之

家顧夫挑行李客人千萬

趕作一夥行馬好多有和

開鎖偷衣服宜謹慎此二

者行路矣竹篙店五里

湖客人多在黃店陳店橋

行李店主人至隨即檢點

行李凡馬船項擇忠厚舟

戶要立於承攬某外客人

行李某外文卸不杭州龍

可疏失就上船到杭州龍

山關亦水洩船戶自領小

船撥到衢州上船往

龍山關亦有就此顧船北

京張家灣交卸其清湖店

主船錢十分抽一客人一

分用他柴火杭州生人船

錢亦抽一客人自買柴火

上船自羅米菜蔬船戶供

給柴火北京回者若清湖

顧夫則主家給票不用夫

頭每夫抽銀江山縣十里

二分十里至衢州府西安

東村寺四十里衢州府西安

縣上抗埠頭馬城內有干

戶所米最多白少用官斗

買賤於清湖有帛被棕薦

至岔道界二十四里西至保安州泚城

界北至雲州公谷寨界五十五里自州

治至京師一百八十里至

南京三千六百二十五里

儒李 懷來廣阜倉

雲州堡倉 獨石廣積倉

本州龍門倉 赤城廣倫倉 紅門口

巡司在州東南二十里 樁樵谷巡司龍

門馬營廣局倉 陰陽醫李僧道會

司 大翻山在州北二十五里上有王

為今 阪山在州境內轉與炎帝

隸書 地椒州縣

土產梁米 葡萄 榛實

倉白龍潭在東南四十里水

保安州秋糧一千八百石零編戶七里東

界西至蔚州界北至宣府界自州治至

京師三百里至南京一千七百一十五

里 儒李 宣德政倉

萬全廣盈倉 萬全廣積倉

新興倉 宣化倉 懷安廣倫倉

洗馬林保倉 膳房保草場

楚川保倉 紫房保倉

萬俗保倉 膳房保倉 萬億庫

○倉庫

自古國家有

倉庫倉庫之

設非以瘠民

而裕國蓋倉

不設何以積

粟而禦飢荒

然民以食為

天非五穀不

生王道以養

民為始也昔

先王井田之

法不過什一

而取其一故

聚穀所以畜

民畜民所以

為國二者相

為表裡豈為

水炭之不令

至於庫之聚

財亦然其始

停步湖頭去問津滿眸

風物更宜人駟夫知我

南來客移檢相迎穀水

平○由二十里至

湖頭人家稠密溪邊有寺塔有巡檢司六十里

金華府蘭溪縣穀水駟

溪邊有二塔有通運所

此処油燭一錢銀買十

斤但多有米粉做假的

若買時可抽一枝將火

永豐倉 磨鼻山 在州西北二十里

涿鹿山 在州西南九十里黃帝破蚩尤於涿鹿即此

喬山 在州西南一百二十里有黃帝祠宋元符進士

林冲之 流寓於本州冲之莆田人

土產白綠礬 在東南一百二里礬石

獨菓蒜 牡丹 芍藥 梁米 榛

地椒 石灰

河澗衛都轉運鹽使司 經歷司 海鹽

場鹽司

倉州長若批驗鹽引所 小直姑批驗

也於義之

不得取則

必損下以益

上其終也由

於理之不得

不然又必損

上以厚民及

要若循環然

故傳者曰未

有上好仁而

下不好義者

點起明亮可買京中油

貴可帶去場中用之

至 父步巡檢司 蘭溪管

頭把截 一十二何把截

其高謂之 龍無風 難行逆

七里至 此処網魚者甚多專為財

盜宜謹慎防之十里至

望夫塔 二十里至 灰子陵處

望夫乃其後山畔有亭登觀

峯名嶺字想嶺曰大字嶺作

五里至 出龍有良山舖小

已巳年後河做有巡檢

公就稍息二十里至

鹽引所

滄州分司 海門場鹽課司 阜民場鹽

課司 利國場鹽課司

深州海多場鹽課司 海豐場鹽課司

海阜場鹽課司 利民場鹽課司

益民場鹽課司 阜財場鹽課司

富民場鹽課司 閏國場鹽課司

青州分司 越支場鹽課司

吳國場鹽課司 灰鎮場鹽課司

富國場鹽課司 惠民場鹽課司

也未有好義

其事不終者

也未有府庫

財非其財者

也後世無道

之主任一已

之慾罔念天

理之宜縱不

即之樂不恤

下民之隱遂

岳州府桐湖縣桐江頭
運所至 柴埠把截里至
東梓巡檢司黃山頭關
富陽春縣會江頭此
勞曹夜泊宜入橋內有
錢塘潮水最大每月初
三并十七日尤甚所謂
三潮是也舟人作福然
後方可渡江江中魚船
甚多小人宜謹慎退去

惠臺場鹽課司 豐財場鹽課司
石碑場鹽課司 厚財場鹽課司
歸化場鹽課司 三义場鹽課司
洛民場鹽課司
太寧都司 儒學 官州右屯衛倉
萬全都司 西至和嶺北至長谷口自都司
儒學 萬全右等衛草場
雞鳴山草場 柴溝衛草場
宣府石城草 赤城等處草場

民肥國者有
之使民有流
離之苦婦有
向隅之泣為
萬世之遺臭
為生民之貴
憾也著此一
端以備其覽

有塩場過三里乃有

六和塔

在江邊此波江中所
舟迴避詩云

會江風便片帆輕潮浦

錢塘水浪平欲向西湖
觀勝景浙江駟宰喜相

迎○百二十里至

浙江駟

龍山開船到岸便扯船

懷柔城草場 懷安等草場

懷安保安右衛儒學

懷柔隆安右衛儒學 開平衛儒學

萬全衛儒學 衛美谷守千戶所

衛美谷守儒學

直隸隆慶衛儒學 密雲衛儒學

山海衛儒學 金山衛儒學

鎮海衛儒學 大倉衛儒學

風陵度巡司 永樂鎮巡司

大慶關巡司 衛儒學

○塩草場

夫塩者人之
所用草者馬
之所食塩而
有課司國家
設此所以明
法勅罰以通
商賈以濟邊
用其務非淺
小也草而有

入禪河雇小船然後
搬行李其雇船客人出
江邊入內江有借路未
他人未取若徑往北京
者只車行李候搬過關
就裝入

平川津左右衛偏李
北京行太僕寺 苑馬寺
清河監 涿鹿監 虞苑監
通川監 淇池苑 鹿鳴苑
咸和苑 馴良苑 秋林苑
清流苑 來陽苑 龍山苑
永川苑 遂寧苑 香山監
金臺監 常春苑 順文苑
廣寧苑 龍泉苑 龍回苑
長興苑 駿駿苑 大牧苑

眾以振軍旅
以防不虞其
務亦非尋常
也至於儒學
巡司監苑等
設皆國家之
紀綱其管理
各有所司其
事体各有所
屬其分不同

杭州有詩云

浙水潮來日未沉
仁和振鋒振清音
多人搬去龍山
填我独扁舟下武

林○二十里至

浙江杭城○此去浙江到

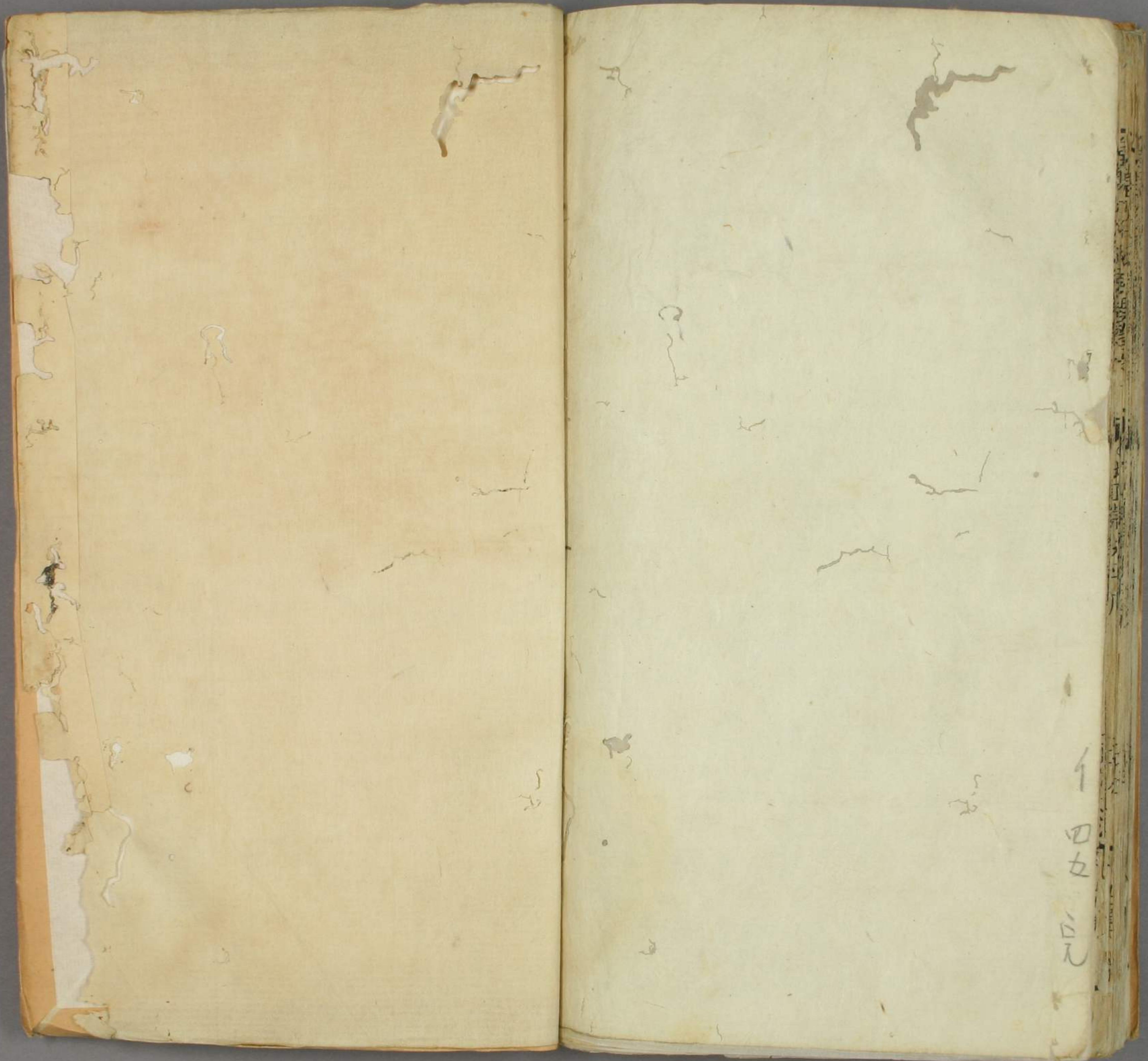
北京

义寧苑 永成苑 萬安番昌苑
河陽等苑

土產水晶宣府北七十里 沙板石宣府西五
十里青宣府城東二十 礮紅石宣
村出 土碌宣府城東二十 礮紅石宣
馬寨 大赭石宣府城東龍門 瑪瑙廢
山出 平縣四角 銀宣府城北一百二十里牙
山出 出宣府城東八十里 梁米 榛地
銅龍門鎮南鄉出 椒 黃鼠

其賦亦異不
通皆所以明
人倫振風俗
而使上下咸
安也世世率
而由之豈曰
小補云乎哉

新錄纂輯皇明一統紀要北直隸卷之六終



Handwritten mark or character.

1
四
女
記

