

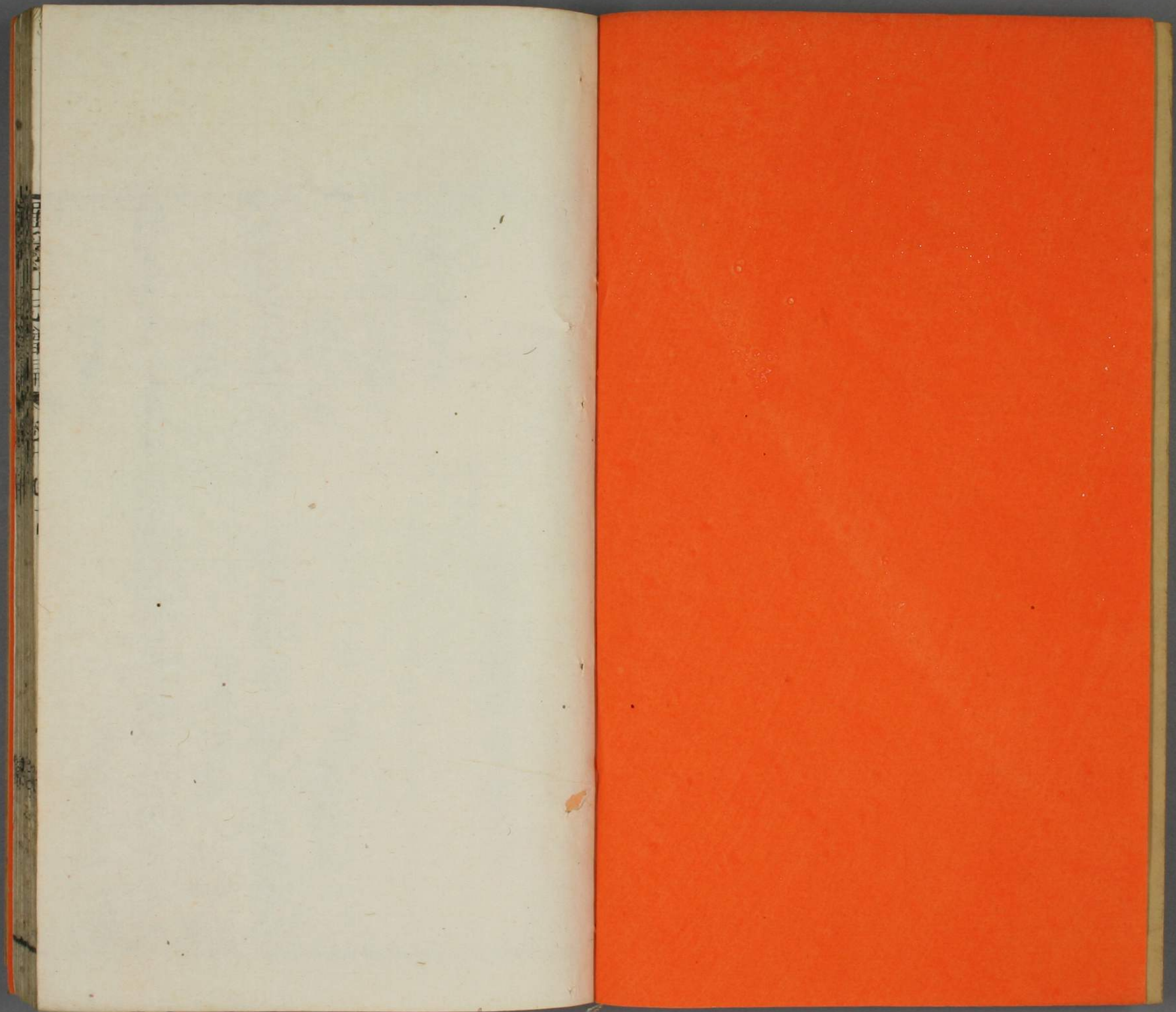
羅浮山志

ル 5
1314
9



門ル五
雜 1314
卷 9

門ル五
1314
9





羅浮山志會編卷之十九

長洲宋廣業澄溪纂輯

藝文志十

五言絕句

飛雲峯

晉黃野人

雲來萬里動。雲去天一色。長嘯兩三聲。空山秋月白。

甘蕉

南朝梁沈約 休文

抽葉固盈丈。擢本信兼圍。流甘掩庭實。弱縷貫絺衣。

遊羅浮

唐李德裕 文饒

羅浮山志會編 卷十九
清景持芳氣。涼天倚茂松。名山何必去。此地有羣峯。

送賈至舍人

唐李太白青蓮

大梁白雲起。飄飄來南洲。徘徊蒼梧野。十見羅浮秋。

懷古秘書

宋陳堯佐希元 閩中

欲見故人面。仙踪去未還。傍人應笑我。兩月任遊山。

題丹竈四首

宋耿南仲

穉川初隱地。山邃枕如城。寶鼎丹何在。雲衣骨亦輕。

其二

金鼎交龍虎。當年想閉扃。一丸丹既就。五色土猶靈。

其三

始知勾漏地。猶勝步兵營。往躅今誰繼。遊人空慕名。

其四

過客空尋訪。飛仙已杳冥。他山多可買。歸去讀黃庭。

雲母溪

宋白玉蟾蟾庵 閩人

閩苑無踪跡。唐朝有姓名。不知紅玉洞。千古夜猿聲。

蝦蟇石

明陳獻章公甫 新會

張帆海上來。帆挂鐵橋樹。驚起白蝦蟇。跳上飛雲去。

約顧別駕遊羅浮

陳獻章

羅浮山志卷之六
一
二
重叠四百峯。鐵橋在何處。莫將別駕來。同到飛雲去。

洗耳泉

明韓晃賓仲

長嘯吹高松。流影亂泉水。只恐雲未深。有人來洗耳。

青精先生

明黃畿宗大香山

冲虛專訪道。寶積不逢僧。欲飽青精飯。于今製未能。

羅浮

明盧大年

骨肉成岐路。嗟嗟晚世人。兩山千萬里。浮海自相親。

鐵橋

明胡衍雲峯

是鐵不是鐵。非空却似空。到得方知得。何勞說異同。

卓錫泉

明吳高尙志

高僧一揮錫。騰沸自然流。怪得談經處。能令石點頭。

寄白沙

明章懋楓山

有美羅浮仙。金聲玉為質。安得辭世紛。雲山隨杖舄。

水簾

明潘嘉善

山空月一鈎。天靜雲為幕。何人激飛泉。一簾珠錯落。

鳳皇谷

鳳皇鳴高岡。曠世一見之。翻身耀朝日。自顧羽毛奇。

明韓鳴鸞伯羅

七言絕句

蚌蛤

唐呂洞賓
河東人

碧溪洞口蜃生雲，神水華池此是真。
種出瓊花金作蕊，從前空說口生津。

麻姑峯

唐何仙姑
增城人

麻姑笑我戀塵囂，一隔仙凡道路遙。
去去滄洲弄明月，倒騎黃鶴聽鸞簫。

鳳臺

何仙姑

鳳臺雲母似天花，鍊作芙蓉白雪芽。
笑殺狂遊勾漏

孫養有仙姑記
載卷十二

令更從何處覓丹砂

寄家人 三首

何仙姑

鐵橋風景勝天台千樹萬樹桃花開玉笙吹過黃龍
洞勾引長庚跨鶴來

寄語童童與阿瓊休將塵事惱閒情蓬瀛弱水今清
淺滿地花陰護月明

已趨羣仙入紫微故鄉回首尚遲遲千年留取井邊
履說與草堂仙子知

中閣禪院 二首

唐僧小白

危閣閑登思渺漫九天如在掌中看遊人莫着單衣
去六月飛霜帶雪寒

稜層高閣倚巖扃俯瞰塵寰仰摘星晝夜泉聲混天
樂遊人好向靜中聽

符竹

唐劉夢得 禹錫

醉香不作梅花夢秘訣猶傳竹葉符艸木多情亦點
化仙家靈異有還無

題中閣 二首

宋陳堯佐 希元 閩中

羅山浮山一與鄰煙霞杳杳遊真人勞生此景駐不

羅浮山志會編卷之九
得松根繫馬空逡巡。
出門人事何營營。松間寸晷千金輕。白雲縹緲向何處。石樓中閣空題名。

孤青觀 二首

陳堯佐

秋晚閒招縣大夫五雲深處訪仙都。松關何限逍遙客。試問長生學得無。
薄宦遊來十載餘。樗材長是戀仙居。松蘿政似終南好。只欠書堂一敞廬。

羅浮有五色雀各備方色非時不見若士大

夫將遊則先翔集寺僧以此為候其尤可

愛者朱藍五色若朝服焉鐵冠黑色司其

進止

宋 余 靖 安道 曲江

五方純色染衣冠。應是山靈寄羽翰。多謝相逢殊俗眼。謫官猶作貴人看。

奉使至羅浮

宋 周敦頤 茂叔 道州

紅塵白日少閒人。况有緋魚繫此身。獨上羅浮開遠目。浩然心意復吾真。

佛迹石

宋 蘇軾 東坡 眉州

羅浮山志會編 卷十九
湯泉吐艷鏡光開白水飛虹帶雨來勝地鍾靈傳異事
事巨人留跡寄蒼苔

送佛面杖與羅浮長老

蘇軾

十方三界世尊面都在東坡掌握中送與羅浮德長老
老携歸萬竅總號風

初食荔枝

蘇軾

羅浮山下四時春盧橘楊梅次第新日啖荔枝三百顆
不妨長作嶺南人

蹲鴟 有序

蘇軾

又有上云風載卷上云

過子忽出新意以山芋作玉糝羹其香味皆奇絕
天上酥陀則不可知人間決無此味也

香似龍涎仍醖白味如牛乳更全清莫將北海金齏膾
錯比東坡玉糝羹

羅浮山行

宋祖無擇 擇之 上蔡

昔年潘閔倒騎驢為愛三峯插太虛我到羅浮看不
足下山還解倒肩輿

天漢橋

宋張耒 耒 博羅

一派銀河木杪飛碧雲飛處彩虹垂免教靈鵲長填

石來看天孫出嫁時。

館中憶羅浮寄留仲至曾元功二首、

張宋卿

當年南澗美泉流。妄起功名分外求。羣玉峯頭今倦立。却煩清夢到羅浮。

春樹江雲我所思。平生意味不差池。如何驛使行千里。不把梅花寄一枝。

天漢橋

宋留正 仲至 泉州

霏霏細雨濕芝田。短短桃花照水妍。可惜洞門關不

盡。彩虹天外着飛泉。

葛仙行祠

宋鄭玠 太玉 英德

身為俗吏趨行部。手爇名香祝有年。五色雀飛應薦社。七星松古自通仙。

寄逍遙子

鄭玠

自從夫子仙山去。聞說山中分外清。半夜洞中松月白。野猿吟和讀書聲。

白雲庵 四首

宋逍遙子

山居常與白雲俱。小築東軒著藥爐。消遣客魔須底

物竹間葉葉有靈符

泉流東畔是蓬萊我愛青山爲展開獨倚瘦筇誰是伴白雲日晚自歸來

洞底菖蒲綠作坡松根况有茯苓多自能飽飯太平日不學式微歌浩歌

蟻窠得意從渠計螳翳忘言息我機寒盡山庵無歷日野花啼鳥又春歸

茶庵

逍遙子

道人宴坐碧山阿啄木敲門擬客過吾境本無妖魅事日長翻有睡爲魔

羅浮茶

逍遙子

活水仍將活火煎茶經妙處莫虛傳陸顛所在閑題品未試羅浮第一泉

黃龍洞

宋林同叔

黃龍一洞與天通仰視星辰日睫中人去壇虛今已矣祇留手植七株松

七星壇

林同叔

十年客夢憶南徐玉案曾看綠篆書今日星壇香一

辨恍如身再到冲虛

九眼井

林同叔

幽人鑿井住羅浮。暇日吾伊興自由。仙鳥避吟來照影。九龍飛動碧雲秋。

莫道人

林同叔

萬古煙霞隱石門。洞中別是一乾坤。仙翁自不知年歲。山下於今幾代孫。

雲峰庵

宋趙汝馭
永嘉人

一庵移向白雲深。丁卯年來住至今。鳥弄蟬鳴俱過

耳心如鐵石髮如金。

見日庵

趙汝馭

莫把桃花誤世間。日方明處隱尤難。道人辦得心堅固。好向飛雲頂上安。

可賦庵

趙汝馭

舊題可賦足幽深。手植疏梅有石心。當日和羹人不見。竹風疑是讀書音。

桃源洞 二首

宋李昴英
俊明番禺人

靈符鎖盡穴中蛇。深入千巖隱士家。洞府隔雲呼不

應時時流水出桃花。

翁來靈筆舞龍蛇。翁去瑤壇鎖暮霞。舊事欲談三百載。五雲閣上望仙槎。

登白雲望羅浮

李昉英

不到羅浮瞥六年。後期幾誤鐵橋仙。遠雲不隔山真面。西麓原同七洞天。

贈梁彌仙曲笻方笠

李昉英

葛陂龍竹東坡笠。合伴山人到洞天。柯爛想應留斧在。憑君試問石樓仙。

勸梁彌仙歸羅浮舊隱

李昉英

逍遙八極片雲浮。所過名山不久留。依舊片雲歸石洞。從今休更下山遊。

戲贈梁彌仙自寫照

李昉英

八十童顏雙眼明。浪遊湖海一身輕。莫將啖肉先生比。箇是羅浮老樹精。

鐵橋峯

宋 煜 伯華 莆田

拄杖何年擲向空。雲端隱約化晴虹。此橋端的通霄漢。誰與同遊訪月宮。
譏申太芝

題朱明洞

宋煜

澗流一一抱峯回。面面林巒錦帳開。我品洞天居第
七。只應題作小蓬萊。

蝴蝶洞

宋煜

陰深古木護漣漪。洞裏藏春人不知。不是桃源深有
路。如何蝴蝶滿瑤枝。

石臼洞

宋煜

清泉一派水潺潺。石穴端然一白安。洗藥煉丹仙已
去。只留踪跡與人看。

遺衣壇

宋煜

駕鶴乘鸞歸紫府。仙凡從此不相干。要傳當日飛昇
事。收拾遺衣爲結壇。

朱子庵

宋煜

仙人自昔好樓居。怪石稜層倚碧虛。見說通天中有
路。世間何處覓飈車。

黃野人庵

宋煜

淮南鷄犬上雲端。底事先生獨世間。上界應嫌官府
足。不如平地且駉鸞。

竹符

宋煜

仙篆元非世俗書。筆端會把鬼神驅。當年筆迹今何在。洞客爭傳竹葉符。

醉吟

宋許碛

閨苑花前是醉鄉。踏翻王母九霞觴。羣仙指點嫌輕脫。謫向人間作酒狂。

飛雲頂

宋白玉蟾
蟾庵閩人

飛雲頂上閣闌干。夜半南溟出玉盤。卷起水簾三百尺。松風吹動鐵橋寒。

贈鄭孺歸冲虛

白玉蟾

鐵作橋梁雲作蓋。石成樓閣水成簾。歸時猿鶴煩傳語。寄取前回白玉蟾。

青霞谷

宋鄭有年

少室隱居空索價。北山俗駕費移文。道人笑破世間事。去住身心如白雲。

夜樂池

宋 林 顏

石室巉巖五十重。洞房七十二芙蓉。夜池惟有仙家樂。笙鶴時來古澗松。

彩雲軒

林 顏

曾是麻姑此降真。玉峯依舊碧桃春。他年欲洗塵埃眼。得見紅顏散髮人。

天漢橋

宋 留元崇

誰人挽落天河水。飛向寒崖無古今。寄語山靈好呵護。書儒從此得知音。

卓錫泉

留元崇

風月衿懷歎古人。蕭然天地一閒身。夜來偶讀唐庚記。貫石通泉在一真。

慈濟庵 二首

留元崇

笑指星壇近斗傍。七松上映七星光。黃龍洞口胡麻飯。不是神仙不得嘗。
歸自星壇日未斜。艸庵留住一杯茶。道人自點花如雪。云是新收白露芽。

贈陳少微住梅花村

宋 芮 曄 國器 烏程

原思非病貧何患。回也簞瓢樂有加。歲晚與誰同此味。梅花深處是君家。

藥市

宋 陳應斗

肘後應難一一傳。多將靈藥種仙山。仙禽搗就仙翁賣。挑杖懸壺走世間。

彩雲軒

宋 蔡元厲

洞府神仙此是家。麻姑曾駐五雲車。峯前三尺寒泉水。猶有白蓮開舊花。

遺履軒

蔡元厲

仙客相從往玉都。軒前惟見老松枯。春來試問梁間燕。還是當時舊履無。

冲虛觀

宋 留筠

金闕寥陽護九重。洞雲呼吸紫霄通。小臣近有祠官詔。欲問君王乞此宮。

雙髻峯

明 黃畿 宗大香山

綠雲雙綰似仙粧。山下梅花相映香。笙鶴不歸春寂寞。碧溪流水過羅陽。

麻姑峯

黃畿

麻姑峯前山月明。麻姑臺上綵雲生。羣仙宴罷靈簫

歇。惟見黃麟天上行。王方平往來惟乘黃麟事詳仙類王遠傳

羅水

黃畿

一杯羅水不容翮。流往西南亦太勞。直到天池千萬

里。鵬搏鯤化起洪濤。

夜樂洞

黃畿

誰能雲臥上三峯。一枕羲皇萬境空。夜半碧鷄驚夢

覺。鈞天聲在日華中。

石樓

明黃畿

石樓中夜洞門開。溪上蒼龍馭日迴。不是泉源通句

曲。華仙何處覓蓬萊。

夜樂池

明朱南垓

玉樓天上看羣仙。水上分明別有天。冷浸一池寒月

影。何人和月理雲絃。

鐵橋

明湛若水甘泉增城

鐵橋橋下水翻飛。信步吾行行不疑。童子隔溪聞對語。公今是穩是危時。

飛雲頂

湛若水

飛雲千丈閣空濛。一枕橫交四百峯。春景醉人歸不得。欲離煙火住黃龍。

見日庵

明 陳錫

南海

洞口翩翩紫氣迎。洞中瑤艸貼雲青。金鷄喚醒遊仙夢。夜半陽鳥海底生。

朱明洞二首

明 黃佐

才伯香山

蘿蔦陰陰一徑斜。東風吹處盡閒花。前身自是軒轅集。笑指朱明是我家。

卜築朱明五百年。芒鞋重踏舊雲煙。山靈只恐頻歸去。微雨瀟瀟鎖洞天。

寄湛民澤

明 陳獻章

公甫新會

海上花開萬玉林。閉門碧玉夢相尋。不知開處花多少。折盡羅浮半夜心。

夢長髯翁遺以羅浮囊

陳獻章

長髯遺我一囊山。鐵橋流水非人間。我今決策山中

羅浮山志會編 卷十九
去踏斷鐵橋無路還。

丹竈

明葉夢熊龍潭歸善

丹竈轉砂終有後玉壇傳化不留經欲將委蛻羅浮去先奏雲笙遍四溟

白雲洞

明梁可瀾元秋順德

人遊仙洞多迷路惟有仙源路不迷一片白雲開洞口野人還住小巖谿

山中建四賢祠

明韓晉

周濂溪先生

覽勝名山到此祠何人光霽尙依稀徘徊倍切平分想一任吟風弄月歸

羅豫章先生

不記前修習靜年渾渾未語認先天便向一中分造化開關匙鑰在誰邊

李延平先生

聖學惺惺天理上多君體認渾無障冰壺秋月箇中看便是延平真氣象

陳白沙先生

諸賢祠祀更誰陪。道人江門一派哉。君住山中長日靜。端倪流露性真來。

黍珠菴

明李亨 嘉會博羅

香霧霏霏濕翠巒。讀書人去黍珠寒。要知山水清佳處。謾作終南捷徑看。

冲虛觀訪道士不遇

李亨

玄關寂寂鎖煙霞。仙子多乘海上槎。惟有東房老居士。自搬神水養黃芽。

梅花村

李亨

嚮日曾遊大庾嶺。今朝喜到梅花村。梅花幾樹山下發。翠羽數聲林外喧。

釣魚臺

明傅燮

從來邱壑豈藏舟。大釣何心在一鈎。悟者乃登迷者返。臺荒留得寄仙遊。

銅龍魚

傅燮

無雲世界玉蟾飛。夜半真人拜斗時。銅作魚龍何自至。定應頭角起天池。

冲虛觀

明劉克莊 潛夫莆田

羅浮山志會編 卷二十九
衡嶽仙都跡已陳。雲臺玉局敕猶新。暮年擬乞冲虛觀。長向山中祝聖人。

鐵橋

劉克莊

異境微茫在半霄。仙人垂手下相招。老來尙有君親念。未敢相陪過鐵橋。

望飛雲

劉克莊

三更海底湧金輪。咫尺蓬萊不遠人。欲和蘇詩臨絕頂。可憐漢節尙隨身。

朱明洞

劉克莊

歲晚南遊訪穉川。苔封丹竈尙依然。不知尙在山中否。萬一歸來說內篇。

冲虛觀

明鄭民瞻

鷄聲人語半天風。霧閣雲窓隔幾重。月寢夜飛雙燕履。斗壇晝出六銅龍。

張宋卿墓

鄭民瞻

朱明洞口水南流。流到蓮池總是愁。惆悵麻姑山下路。葦荷枯折露濤秋。

約陳白沙遊羅浮

明何宇新
東廬博羅

連夜洞天頻入夢江門清曉領詩筒瘦筇已定秋風
約同上飛雲認舊踪

山中有感

明 袁含章

娥眉纖月下仙山坐聽天風過珮環玉女麻姑都冷
笑杜蘭香去嫁人間

望羅浮

明 謝重華 恬齋博羅

北面羅浮路豈遙飛雲片片似相招隱居亦具巖巖
氣氣御天風度鐵橋

遺衣壇

明 陳煥

一點殘燈照夜闌洞深雲氣逼人寒仙翁羽化乘鸞
去不見遺衣見石壇

梅花村咏梅作

陳 煥

雪裏溪橋獨樹春客來驚起曉粧勻試從意外看風
味方信留侯似婦人

黃龍洞道人送茶及筇竹杖

陳 煥

露粒新芽九節筇芽如雀舌節如龍烹來習習風生
腋拄上羅浮第一峯

石樓

明 朱金南

蒙茸披盡自成蹊兩扇巖扉向日齊說與白雲休鎖
鑰留將千古指人迷

瑤池

明趙

介伯貞
番禺

宴罷瑤池暮雨紅碧桃花落幾番風重來八駿無消
息擬逐青鸞入漢宮

月巖

明黃

異

石磴稜層不染泥光生巖壑月高低九天夜氣涼如
水花落仙壇謝豹啼

君子巖

明林應隆

石樓千仞鎮山南青色盤桓下有巖知是河南隱君
子清名留得在煙嵐

水簾

明韓

晟

寅仲
博羅

千條珠箔挂雲端灑落天風拂面寒遊客不知仙路
遠却疑身在水簾盤

水簾

明

鄧雲霄

東莞
度

水晶宮裏罷仙粧珠箔斜褰漱玉漿坐處不知環珮
濕吹來猶覺雨花香

百花徑

明何

歆

誰種飛雲滿徑霞四時香艷屬仙家漁人不解尋幽勝只認陵原兩岸花

朝斗壇

明 梁柱臣

碧洞瑤壇凌紫清真文縹緲斗邊明何人夜半驟黃鶴吹落雲中玉珮聲

黃龍洞

明 謝圖南

山水盤桓天地中幾多異事出仙宮玉龍嘶斷黃龍見劍氣層稜上太空

蝴蝶洞

明 黃裳 文中東莞

蝴蝶飛飛只自娛洞中遊戲小蓬壺格物還同莊叟夢也應收入滕王圖

蝴蝶洞

明 張石

名山深處蝶紛飛粉翅香鬚繞翠微業應蘧蘧莊叟夢風前點點葛仙衣

朝斗壇

明 胡衍 雲峯

不見銅龍何處飛空餘芳艸舊苔基月明風冷琴聲碎疑是真人佩玉時

朝斗壇

明 韓晟 寅仲博羅

靈壇獨上更迢遙羽旆花冠禮碧霄南極二星朝太
乙中天星斗正迴杓

青羊石

明 韓孟良

嗟峨片石出雲間萬丈丹梯那可攀莫是五羊仙客
伴青童封篆到名山

何仙姑祠

明 劉彥賓

神遊偏愛玉清家金闕瑤宮隔彩霞行到石壇幽靜
處紫簫吹落碧桃花

何仙姑祠

明 陳璧

紫虛何處謁元君滿目荒涼對暮雲獨向西風成感
慨雨中蒼蘚護碑文

杜鵑花

明 鄧雲霄
東莞 度

東風吹破錦囊結紅裙斜踏清明節幽懷不作子規
啼猶帶斑斑啼裏血

金線艸

明 陳攸

麻姑昔日宴仙山醉馭雲車紫翠間不覺金鈿遺地
上變成靈艸盡爛斑

羅浮別墅

明 高駢

不將真性染埃塵。為有煙霞伴此身。帶月長江好歸去。博羅山下碧桃春。

訪羅浮莫道人不遇

明唐彪

羅浮道人雙髻青。抱一息踵誦黃庭。秋深何處採芝朮。我來但見松山扃。

題丹竈土

明百歲翁謝憲克實番禺

丹成竈冷煙火熄。青草黃砂雜瓦礫。相傳有病可能醫。此土何妨當飯食。

送僧智海入羅浮

四首 明陳子壯秋濤南海

浩劫微塵本自該。鉢頭何意向山隈。說來海上曾浮嶠。方信人間有渡杯。

鮑葛丹爐他自封。法雲長引入山鐘。聞將一滴曹溪水。飄落羅浮四百峯。

咫尺迢遙不可知。飈輪相就更何時。好遊最是東坡子。生長眉山不到眉。

世外無情更有情。梅花清影立三更。勞君一喝空山月。又見扶桑海上生。

贈山人

謝憲克實

東望羅浮傍海涯。葛洪住處有丹砂。知君獨向峯頭宿。衣被常披五色霞。

詩餘

瑤池

呂洞賓 河東人

瑤池上瑞靄。藹羣仙玉女鸞。笙吹月下金童鳳。節舞花前。瑤池下縹緲。玉生煙唱徹。步虛清燕罷。不知開劫到何年。海水又桑田。
右調望江南

石樓

宋 白玉蟾 嶺庵閩人

滿地苔錢買斷雲。煙笑桃花流水落晴川。石樓高處夜夜啼猿看。二更雲三更月四更天。細草如氈獨枕空拳與山麋。野鹿同眠殘霞未散。淡露沉綿是晉

時人秦時洞漢時仙

右調行香子

會仙橋

白玉蟾

一輛踏雲屐幾尺倚雲筇探竒覽勝忽聲長嘯起天
風睇望石樓煙外惆悵雲來海上碧眼送千峯叫住
青精子笑問穉川翁 是何年曾此地瘞金龍水簾
不捲中藏靈物待飛冲遠契巖邊黃老玩弄室間姁
女九轉著親功鸞鶴看飛舉龍虎謾動庸

右調水調歌頭

七星壇

白玉蟾

步人羅浮山水鄉煙花氣色暗蒼蒼園林曉浥薔薇

露草木春深木樨香 猿叫罷澗聲長藥爐丹竈尙

荒涼雨從白鶴峯前過雲入黃龍洞裏藏

右調鷓鴣天

題冲虛觀雲堂呂祖師座

白玉蟾

瑞鶴翻雲長風舞浪仙家畫圖問城南老樹如今在
否洛中狂客還更來無獨上君山渺觀磊石百里清
波漾具區何曾錯有茶中土竈酒裏仙姑 當時度
了肩吾却稽首終南鍾老夫自太平寺裏題詩去後
東林沈宅大醉歸與天上筵多人間會少更不向廬
山索鱸魚相憐否好借君黃鶴上我清都

右調沁園春

謝王是庵輯成羅浮記

白玉蟾

是庵胸次有羅浮弭駕南州笙簫縹緲鸞鶴飛雲頂
上頭仙踪從此策瀛洲謾留玉唾銀鈎且酬軒冕志
還伴赤松遊

乘龍來訪白雲鄉手挾天章羅浮無限風物收藏雲
錦囊文明垂世與天長昭回草木輝光從今山上氣
秀徹斗牛傍

仙人滿酌紫霞卮握手相期勉公經濟塵世雲來約
早歸羅浮風日且清夷懽遊鳳沼鰲扉笑捫空洞腹

芥子納須彌

右調華清引

贈廣莫菴道士梁彌仙

宋馬天驥

城頭月色明如晝總是青霞有酒醉茶醒飢餐困睡
不把雙眉皺坎離龍虎相交媾煉得丹將就借問羅
浮鶴侶還似先生否

右調城頭月

次和

宋李昉英

工夫作用中宵晝點化無中有真意長存童顏不改
底用呵摩皺一身二五陽精媾積得嬰兒就借問霞
仙三田熟未還解冲飛否

調同前

次和

朱黎道靜

陽光子夜開清晝照了無何有弱水蓬萊河車忽動
萬頃金波皺紅鉛黑汞相交媾片晌丹成就把握陰
陽一中造化此訣人知否前調

羅浮山志會編卷之十九終

羅浮山志會編卷之二十

長洲宋廣業澄溪纂輯

藝文志十一

國朝各體詩

五言古

羅浮道中用東坡羅浮道院韻

惠州太守王煥子千

羅浮隔清溪籃輿競淺揭南徼冬無寒村村柳風細
行潦若有源湍激互奔逝古祠傳孝娥父陳登前梁人風雨

羅浮山志會編卷二
傾壁砌棟椳落丹青像偶儼衣袂饑隼號高空時然
墮毛毳兵燹久承平鄉井尚凋弊所幸履豐年黔黎
歡卒歲隴陌熟桑麻場圃收橘荔三餘聞誦讀巖穴
滋蘭蕙休養更十年漸可臻上世朱明在望中斯遊
類修禊童冠多猖狂嘯咏擬高弟還向梅花村課農
畢租稅

朱明洞用東坡原韻

王煥

朱明古靈洞九節菖蒲枝況有青精飯能補後天肥
翠羽和仙樂蝴蝶飛忘機靈芝與子期遇我知爲誰

嘯青臺用東坡白水巖韻

王煥

己巳閏三月道經匡廬山日暮投東林轉盼將三年
回憶跋涉苦危若臨深淵路岐有高塚道是淵明田
五老隱雲際香爐縹渺間恨不一登覽耿耿胸臆前
今日遊羅浮喜已穿雲煙向夕止山麓還擬升其巔
石洞訪遺逸十畝桑閒閒登臺嘯空青頓覺心悠然

佛跡石用東坡原韻

王煥

秋來困暑濕腰瘦如釵股案牘等山積郵筒多插羽
胥吏盡蠻兒語言半吞吐聽斷勞神形參苓不能補

飲食啖苦慵嬰兒初學乳培養尙不遑何敢施斤斧
良醫爲余言應先健脾土憂患損榮衛歡忻須鼓舞
習射可忘慮秋冬宜講武遊覽亦爽神莫憚舉駢轔
因憶羅浮巔離合變風雨盤山曾踏雪舊興還一鼓
路出桃花源假宿神仙府第一夜宿
冲虛觀夜行趣野燒那
復畏豺虎賓從多滑稽詼諧近戲侮老衲慣機鋒迅
疾比强弩晨興奮登陟勝弱互相賭遇景得佳言奚
囊備攜取據石共豪飲忘形失賓主小奚忽馳報佛
跡近前圃

羅浮見雪用東坡白鶴山鑿井得泉韻

王煥

山樓傍雲結峭削生高寒蕭條幾喬木葉葉交聲乾
開窓嗅梅花朔風吹辛酸昨從飛雲頂下瞰諸峯巒
渺乎華首臺小如青石磐雲海思匡廬浩瀚翻波瀾
屢憩烹清流燧火頻爲鑽今朝阻寒威兀坐憑危欄
雪花久不見忽喜隨風搏松濤不停吼聲疑澗水湍
擬尋武夷客道路嗟艱難仙馭從空臨杯酒聊供歡
發華首臺峯頭老人卽老人
人峯目送子行詩以別

之用東坡白鶴峯韻

王煥

羅浮七日遊日日但紀詩今朝下山去將何以贈之
雲中抱甕君恍忽若有思念我癖山水重來定何時
建亭觀日出鳩工已在茲老人聽予言信我不相欺

道經湯泉用東坡原韻

王煥

遊山攜七友賦詩克武庫璀璨比星羅周密等棋布
字句爭新奇刻畫洗陳故落筆翻銀河汪濊還奔注
歸途涉湯泉賔從咸驚怖沸激逃虎豹鬱蒸避狐兔
下藏丹砂窟踐之香草屨分流擬結茅聊一浣凡汗

石濂師同遊羅浮贈詩用東坡安期生韻

王煥

頭陀本奇士任俠能神通汗漫五嶽遊但訪黃石翁
四十七年前貫日飛白虹潛身學黃老守雌忘其雄
旋復愛行脚振錫昌宗風建刹遍名區如象還疑龍
法臘六十餘清臞同孤松曳杖追飛雲步履遺雙僮
荷鋤自移樹肩袖隨羣蠹賦詩億萬言休嗟生不逢
季南屏索和蘇詩用東坡遷居韻

王煥

坡老擅文章千古讓雄麗氣若鐵騎馳理如繭絲細
弱齡倦不釋四十嗟虛逝薄宦走風塵勞勞鮮寧憩
忙裏賦閒居聊爲消遣計憶雪築小樓就樹補荒砌
羅浮在望中嵯峨挽雙髻時然盼庭柯物理感蟬蛻
冬筭剖黃琮春盤貯丹荔靜觀恆自得俯仰空斯世
素友共清言真人擬天際苦我和蘇詩自慚等蚊蚋

將至羅浮望四百峯作

梁佩蘭

藥亭
南海

大化豈有本我生幸同時先天與後天相望一間之
精魂貫北斗神室開南離朱鳥導我行前綏抗雲旗
仰見四百君靈瓊吹參差啓路逢飛廉鞭龍號雷師
更引謁上帝稽首伏丹墀詔墮一小劫千歲以爲期
方朔在世間攀弄扶桑枝

羅浮

梁佩蘭

祝融司南溟耀真挺靈嶽麗離判元始妃合封渾噩
鴻濛自包裹天地盡邪郭最屢豈易擊陰陽不能割
風雷行中虛日月生兩角金銀敞宮闕錦繡施巖壑
上帝之所居羣真此棲託黃麟任驟駕玄鶴恣寥廓
時現五色雲儵降九霄樂高極連岷峨大哉配衡霍

羅浮山志會編 卷二十一
五
嚴冬少朔雪，暄景截山橐。冠嶺環朱堂，明霞冒紅幕。
鐵橋路橫亘，金柱日迴薄。三峯上界空，一髮中原各。
羽翼游青冥，聲臭絕元漠。吾將背吾鏡，散髮面豁落。

初入羅浮登華首臺留宿

梁佩蘭

誰知蓬萊山，今晨於此見。割來自左股，飛出向西面。
峯形宮闕敞，谷口陂陀斷。折行類曲阪，倒掛同絕棧。
初疑路難度，久躡步方展。鐵壁截數重，雲崖劃雙扇。
諸溪疊相應，奇石坐可選。萬松夾疎竹，一逕入深院。
時當冬氣嚴，反覺寒色淺。解衣卸紅罽，投策染蒼蘚。
夕陽銜後山，遠燒掣急電。夜聞僧扣鐘，客心冷然善。

華首後山東溪

梁佩蘭

曉起臨東溪，霜氣清濛濛。殘星落溪水，松栢來疎風。
初聞噪寒禽，久知寺角鐘。溪側一釣臺，相映崖花紅。
其上通天巖，疊石盤高空。中見蝙蝠飛，不辨西與東。
須臾日始出，幽翳豁遠峯。眺聽任耳目，清泠蕩心胸。
又將振孤策，雙瀑尋黃龍。

遊黃龍洞

梁佩蘭

生煙遠瀾漫，蜿蜿雙白龍。歛爲千丈虹，挂向八九峯。

崩崖噴冰雪，黑洞鳴雷風。鳥道天上盤，登棧筋力窮。
道人一間茅，當日劉王宮。假夢升黃屋，僭竊非英雄。
引酌流杯池，大笑驚蒼穹。其下洞門戶，黝石寒花紅。
少憩景亦殊，雲來若浮空。坎窪閟玉泉，溫火蒸鴻濛。
山氣爲我春，節候不覺冬。於此領真化，萬物同和融。
望瑤石臺雲母大小石樓

冲虛觀

梁佩蘭

天人怪我癡，謫向人間世。青年不自保，白髮忽相繼。
垂老投道宮，叩額謁上帝。精誠貫神明，齋沐去形穢。
羣峯儼齊揖，百神互環衛。幡幢滿風揚，松栢深日蔽。
昔在晉宋時，秩祀有常制。玉簡宣祝釐，銅魚告埋瘞。
真氣長往來，歷代幾更替。我皇重懷柔，每歲崇崇望。
祭行將配嶽，瀆不久致珪幣。道人坐燒丹，冠結蓬萊髻。
一別上瑤壇，鐘聲送搖曳。

朱明洞

梁佩蘭

羅浮山志會編 卷二十一
琳宮禮玉晨窈窕入深洞丹臺架峯頂仙氣溢雲棟
其內日月生其外星長動草積碑尙銜土封洞無縫
至化寧有倪太虛不藏甕悠悠在三天長風任乘縱
麻姑佩紫霞玉女騎紅鳳邀予滂沱遊匏瓜向予弄

冲虛觀贈張道士

梁佩蘭

濛濛太古雲留我世上客紅泉映玉沙朱草絡幽石
道人煮香飯相餉至日夕明月下西峯樵歸斷行跡

五龍潭覽藥槽藥臼諸勝循潭曲激湍亂石

上水簾洞

梁佩蘭

龍潭不興雲窈窕特幽絕上有三疊泉噴出萬古雪
照人似照鏡弄水卽弄月道人過采藥往往執絳節
湫流注槽臼滋藥時一洩前行繞潭曲亂石屐齒嚙
陽厓隔丹梯陰壑嵌古鐵水簾跨青虹削壁四面撇
平時挂千尺冬日半冰折回看日射潭金沙互明滅

題羅浮水簾洞爲殷提軍壽 梁佩蘭

西峯面雲巖入洞風迴薄玲瓏雪如嵌左右藤交絡
簾飛百丈虹石臥千叢壑幽花藥槽滿皎月冰潭各
時時蝴蝶遊往往黍珠落真人朝玉皇清曉驂獨鶴

羅浮山志會編卷二十一
虛疑蓬萊宮靈琰奏仙樂

贈天台子

梁佩蘭

久爲山中人早識我非我不死在谷神寄生實螺贏
有形卽有役舉動無一可日月兩飛車天地一旋磨
清虛獨亡象真氣長自裏道人天台來羽節飄婀娜
方瞳耀眉綠玉角克鬢左覲面曾未深隱語驗已頗
遊戲搏黃土頃刻成丹顆授予繫衣帶謂可却么麼
告別朝峨眉去鼓湘江柁大裘滿聖燈矯首雲中坐

羅浮蝴蝶歌

梁佩蘭

麻姑善狡獪髻象蓬萊峯渾身披五雲光散金芙蓉
遺衣化神蝶慣拍珠樹叢其大如車輪翩翩吹香風
小者若團扇往往煙霧籠兩翅耀星斗分別西與東
繡腹成錦囊黼黻非人工豈無綠毛鳳亦有金花蟲
徒然具形質文采焉能同我從瑤石來洞門尋仙蹤
信爲鳳凰子蹁躑摩高空安得騎汝回騁轡鞭茅龍

緣蘿次崖趾重繭赴楹閣阻積出杳冥龍從敞閭闔
檐溜蠹層巒几席生蕭颯春陰隱暖結晝永氤氳濕

登羅浮朱明洞天

薛始亨

劍公

羅浮山志會編卷二十一
三
傾耳風中琴顧影成荅猿飲絕攀躋鳥羽煌紛雜
煙銷空藥竈形解遺冠靴錫泉綿古盈象徑終宵踏
盼睽扶桑邇呼噲神淵合調刁萬竅鳴湮揜百靈集
曦御重輪閔駟玉埃風溘塵表抗遐踪何用徒於邑

遊羅浮黃龍洞至華首臺

薛起蛟 炎洲

盤磴度夷軌攢峯森戟列恍惚入芙蓉壘蕊環可擷
北磻疑日夕東崖謂明發弱葛壁間援石瀨雲邊越
泉源曳如帶承溜循若玦臺高屹奠擎基坦昭林翳
璇題肅梵宮鯨鐘噲閔闌凌陽澹姓靄傾陰貯夏雪

蒼莽鬱千眠于喁颯號厲蟲涎篆竹符石髓滋蒲節
丈室逗層崱欹枕棲靈窟霧綵散餘曦芝光觸夜月
習慮茲焉失靜境神怡悅千里糧應聚神州履堪脫
漸傷年序頽况乃天地閉高踪倘可尋永與塵世訣

羅浮

陳阿平 獻孟東官

名山不必遠一別二十年夢想四百君長謠懷飛仙
茲來值嚴冬萬彙何暄妍朔雪吹不到山花開欲然
綠樹冒丹厓朱霞冠層巔猿鳥相叫吟水石共潺湲
若非神仙都歲寒那不遷玉洞包洪荒天倪曾未宣

羅浮山志會編 卷二十一
元氣何茫茫流出如飛煙日月出自底星辰羅其前
有道在太始無朕合至元終焉畢吾志結廬朱明天

朱明洞

陳阿平

洞天居上真朱明乃其七天地自內生下湧月與日
左右列璇房東西盡瑤室四時無冬春萬劫若儻忽
元化此根柢衆靈所駢集青精夙綢繆抱樸亦區宅
自來七十仙羽化皆從出世人本醯雞所見物中物
神室自幽翳安能辨靈窟我來空廓然玄風一何沕
那知蓬萊宮不自石壁入大塊在括囊真氣自呼吸
倘遇餐霞人相從守吾一

冲虛觀

陳阿平

羅浮四百峯峯峯皆內向冲虛位正中羣山所歸仰
形勢既崇隆區隩復醞釀前俯白蓮池後列朱明障
鴻濛未剖分元氣自鼓盪大哉居玉宸幸矣瞻金像
南漢所鑄百神肅祇承羣真降靈貺維昔值休明祀秩勤
昭饗猶聞御簡封不忝高山望修廢侍 聖朝振興

自 今上銅魚戒北征丹水發南藏願同七聖遊六
龍稅雲鞅

遊華首臺合掌巖東溪諸勝懷塵上人

陳阿平

神僧駐錫時天人來五百華冠何葳蕤列坐在磐石
爾來二千年復得建法席創之自天公塵公繼經畫
斬伐去蒙茸掃除豁青碧雙溪夾寺流一逕穿雲直
危磴時斷續懸崖或崩拆松門逐地成石扇自天闢
爭獰獅象形屈曲龍蛇跡巍峩敞珠宮窈窕邃貝闕
樓臺盡金銀晃耀竝日月寒花散石牀靈藥嚙山屐
宴坐合掌巖濯足曼陀磧映水見圓光恍然悟疇昔

形開天地清役盡性情適緬懷下山人空山霜月白

黃龍洞尋南漢天華宮故址

陳阿平

清曉騎黃龍下瞰雙瀑布天風捲怒濤吹落西峯去
觸石奔厯雷一往不可禦誰知造化功萬古無停注
開尊憩流杯竭是觀源處一元所自生端倪於此露
人生亦有初我欲求其故無形天地始有形萬物母
訪舊矚天華荒煙滿中路

寶積寺

陳阿平

仙山釀太和紅葉却少見磴道夾疎林松風送輕暖

逶迤歷雲岑迢遞入山院神僧渡海來勝地得所選
柞械自斯拔名藍却始建屏障列後厓天空豁前面
寥廓具大觀緬邈極遠甸側想締造初昭曠有餘羨
靈泉發神溜卓錫昔所現體道戒滿盈觀空絕流轉
一飲清心脾澤躬貴無倦

尋梅花村賣酒田白鶴觀遺址

陳阿平

我尋梅花村却在酒田上麻姑賣酒時恰值梅花放
啾啾紅翠鳴寂寂空山響靈迹在有無仙觀成惆悵

倚杖獨脚躡松風愜幽賞

水簾洞眺大小石樓瑤石臺

陳阿平

昔持九節杖三度登羅浮不用羽翼生飛上二石樓
水簾何玲瓏青天垂玉鈎長嘯瑤石臺西望崑崙丘
萬里止一氣沆漭空雲流常恐遂冲舉一往不可留
茲來重延佇咫尺弗自由丹霞在天半鸞鶴徒啾啾
舉手謝仙人吾當復來遊

棠梨溪訪崔紫霞真人遺址

陳阿平

春賞興未已冬深復來遊若非仙人居安用恣夷猶

羅浮山志會編 卷二十一
山川鬱靈氣草樹連丹丘緬彼鶴上人飄飄凌十洲
凡夫慕長年舍己希前修縱遇紫霞子焉能代君謀
吾自有元珠罔象庶可求

重遇天台子

陳阿平

仙人天台子言至自天台訪我來羅浮邀我遊蓬萊
我辭未可往吾自有龜臺贈我藥一丸可以弭三災
揮手遽引去倏若飄風回一別閱六稔茲晨忽復來
謂欲綈帽行與子特相期人生有何常奄忽不可追
何如學長生仰見三花開天地爲橐籥鼓盪成風雷
萬古一氣週蕩蕩遊無涯

冲虛觀贈張雲先道士

陳阿平

朱明列璇宮上有餐霞客黃芽養丹砂寶鼎煮白石
暄和靡冬春朱陽徹日夕石壇誰往還塵履但成跡

懷仙十三首

宋廣業 澄溪

安期生

瑯邪千歲翁賣藥東海邊秦皇賜金璧棄置阜亭前
蓬萊渺何處徐市空求仙如何歷漢代飄然來洞天
神樓起痼疾菖蒲引長年旋赴元洲召羽駕隨風煙

澗水自清冽遺蹟猶流傳仙靈詎縹緲來往白雲端

朱靈芝

神仙非渺茫何以致長生黃精與白朮服食能身輕
聞昔朱靈芝師事有異人青精授奇方一飯得返真
隱居羅浮中煉丹名太清五色鳥銜芝道成列仙卿
峩峩四百峯終古治朱明

華子期

子期具仙根避世事祿里先生有異書遂悟玄要理
返老復少年飛行誰與比有力舉千鈞變化隨時爾

易形固遊戲冲舉傳仙史想見靈寶篇應在泉源裏

鮑覲

白石亦可煮黃金斯可成嗟哉塵世人鹵莽希長生
何似儒林公作守匪狗名淹貫河洛書旁通龍虎經
白晝視簿書清夜適朱明冰玉協清潤空谷諧金聲
神仙多吏隱仕籍等塵纓遐心師往哲慨獨中屏營

葛洪

英雄非常人退步卽神仙大哉關內侯揮手辭凌煙
遠求勾漏令志在丹砂田子姪與俱行所適豈徒然

羅浮山志會編卷二十
還爲鄧守留旋車趨洞天居亭非勝侶仙客何遷延
大人洵叵測竅道應難傳千秋懷古人寢食內外篇
安得躡雙屐飛上飛雲巔再拜授真訣恍惚遇稚川

黃野人

天仙生羽翰地仙載營魄住世一千年猶如三宿客
主人已超舉柱礎遺糟粕刀圭一入口典鑰朱明宅
啞虎爲守門相依忘語默虎醒人迹稀虎睡山風寂
朝吹丹竈煙夜搗仙方藥仙藥不知名活人無取索
藍袍緇叢巾韜光徧阡陌見人輒吟詩留題在山壁

劉高尚

斯人信高尚築壇雙髻峯雙髻垂雲鬟山花爛熳紅
石壇擁巍冠直方靈氣鍾修竹陰四鄰百尺何菁葱
葉上蚪蚪文宛轉盤遊龍佩之入深谷蛇虎脊潛踪
真人結跏坐一衲無春冬風雲生兩腋日月明雙瞳
碧虛聞夜樂丹井生芙蓉問年忘歲月著論羞雷同
俯視羽衣客面目塵埃蒙大藥一無成頑仙杯土封
翹首真仙壇縹緲朱明東

軒轅集

羅浮山志會編 卷二十一
伊昔軒轅翁著書見大意太上在忘言卮言民斯蔽
奉詔赴長安對御還獻替寡慾絕聲色清心薄滋味
德施在無偏哀樂歸一致內聖與外王壽身如壽世
江河日滔滔淵源混涇渭神仙不可見委心在方士
焉知大還丹不離方寸地謝彼垂雲遊養我浩然氣

呂 崑

緬昔呂祖翁遺榮解羈鞅及第得心空休糧事丹汞
陰陽歸掌握日月由摩弄點鐵成精金飛劍顯神用
朝入黃龍門暮返黃龍洞黃龍自去來玄鶴相迎送
偶來羅浮山游戲竦庸衆山童日背開巖酒度惜壘
道士歸來遲羽駕已高孤空餘壁上畫仙筆勢飛動

白玉蟾

我愛白玉蟾頗似李青蓮長庚孕佳氣輝映牛女躔
采石與臨江騎鯨相後先少事翠虛翁入室契泥丸
蓬萊返鸞鶴長嘯歸洞天腰間五雷印毫端三昧禪
草聖龍破壁酒豪虹飲川奇文剖真髓詞賦超言詮
陽火烹金鼎靈泉灌玉田斯人去已渺大地無真仙

藍 喬

羅浮本仙山禱之生佳兒不見藍子升靈應孕及期
異光滿室中十二能爲詩儵然慕輕舉將相志不移
一朝辭母去四海求其師黃金果可成丹藥隨身齎
遺母保長年江湖擇所宜故人暫相遇執爨不復辭
自稱羅浮仙踏紙恣游嬉紙盡浮風雲長吟入紫薇

鮑姑

峩峩玉鶯峯仙去峯常在偉哉勾漏令驂鸞挾仙配
層城與碧城相去無外內頻來琴瑟音錚錚雜環珮
晚歸採靈藥晨起餐沆瀣行炙南海隅仙蹤混闔闔

崔生有良緣贈以越井艾蜿蜒玉京子應手得無害
去來寧有常俗眼祇自昧緬此煉丹所三峯聳天外

何仙姑

雲母溪水清仙人丹汞成雲母變紅玉仙人青飢熟
服食得飛仙轉身事辟穀朝出蓬萊峯暮返百花谷
花開香不知嘉實隨所足持歸奉高堂晨昏供旨蓄
麻姑與何姑徽音相似續遙遙五色雲延佇層城曲

遊羅浮二十六韻

徐杞集功
錢塘

浮山海上來與羅相傳纏山光乍離合雲氣時盤旋

峯巒四百餘遠近羣爭妍賞延自前哲隱約多神仙
我來數日遊頗亦解窮研始行至華首已覺勝地偏
長松撼白日怪石縈青煙錦屏列其後曲徑環其前
行行入深處耳目驚屢遷橫空水簾洞噴薄珍珠聯
迅雷千谷震積雪百丈懸洞天稱朱明徑絕行迤邐
黃龍轉幽邃表異垂千年左右日飛瀑昂驤而蜿蜒
浮山風雨時迷離勢欲還巨靈運斧斤鐵橋跨其巔
大小兩石樓鎮壓巨且堅嵯峨飛雲頂攫立倚天邊
南臨夜樂池偃臥聞管絃夜半看日出天雞達房櫺

回首叫海若跂足攀星躔俯挹麻姑袖斜凭玉女肩
老人箕踞坐仰視笑我顛安期啖火棗飄渺隨雲仙
笑彼秦皇愚凡骨徒負緣冲虛長生井寶積卓錫泉
丹竈土猶熱抱樸垂遺編欲續師雄夢梅村犁爲田
蘇氏事幽討呂氏留詩篇神鵲色燦爛仙蝶飛翩翾
綿綿五百里妙境非言詮宵然策馬去日牛遺其全
大哉天地內茲山僅一卷我行無滯迹冒暑更遷延
浩氣涵九州直欲窮山川誰能自跼蹐名利相拘攣

羅浮雨中游寶積寺

釋今覲

石鑑

巨壑沈空濛雨勢來不止欲頓肩輿遊登臨興方始
稍晴策疲夫煙雲辨杪樹蒼翠忽遠叢蔚然附石齒
泥濘澀迂途精神已先至人影在松關恍與白石侶
虹氣蒸高霞倏爾羣山紫不畏攀陟艱翻驚心眼異
入門見新築高下稱人意密竹覆古幢斷碑倚靈宇
盤筍呈山情茶香發泉味坐餘霽色來嶂巒遂位置
會上飛雲巔一笑凌天地

羅浮黃龍洞貽六震

積艸滋長雲冥冥連絕壑圓峯倚空懸兩水挂其角
疑是鬪巨龍噴薄明珠落我欲馭風上震懼遜猿猱
云有天華宮荒苔久寂寞上人今誅茅寄託息魂魄
侶虎共高寒呼鬼恣嘯詭靜聽梅邨雞閒就朱明雀
堅僻離情塵不憶覓常樂我聞道人心寂喧皆寬綽
人間雖怵怵蒼天但漠漠且學雲居膺不思善與惡

初入羅浮

顧嗣立

俠君吳門

平生愛名山到處如舊約最愛老人星羅浮願結託
杜詩結託老人星羅浮展衰步手挹稚川翁行求不死藥年來滯灰
洞官書苦束縛飄然嶺外遊隨風落雙脚佛跡與仙
蹤佳趣俱領畧歸帆指西湖賦詩和白鶴回舟到博

羅兩夕癡魔作青山入雲去秋雨滿城郭探奇料無

分遊興頓索莫展轉不成眠祇增心緒惡朝來張使

君張別駕北山以肩輿相送入山助我理芒屨籃輦穩如船僕夫捷

于糴岡巒莽回牙欲前時反却路滑劇羊腸振蕩風

中鐸遙望飛雲頂三峯插花萼鐵橋挂彩虹石樓聳

飛閣或圓如冠蓋或削如劔鏑或如擁珠翠或如施

粉覆紫赤任烘染大小自聯絡向晚風漸王煙嵐漲

寥廓東西入空濛溼氣罩籬落硤硤走雷聲飛泉遠

噴薄怪石束仙源銀濤半空躍噤瘁毛骨寒對此動

心魄崎嶇路轉迷溝塍幾番錯惟望師子峯林火點
螢爝行到會仙橋洞口深鎖鑰扣門呼道士粗糲倦
酬酢襍被倒藤牀夢魂私盪噓好奇得幻境佳遊踐
宿諾仙蹟俟明晨披圖恣搜索

自朱明洞經青霞洞至石洞 顧嗣立

凌晨辨色起興賈兩足健盤餐忘糲糲空腹飽白飯
相攜非素心同行亦繾綣野人導我前露珠滋葛蔓
曲澗浮菖蒲滴瀝沫飛噴巨石乃耀真古洞光徑寸
相傳下無底日月明夜旦上有野人廬門前伏虎圈

真人去朝天苔蘚空延曼行行抹山頭犖确共推挽
蝦蟇石彭亨百花徑爛熳泉紳千尺長石壁自崩奔
披尋青霞洞大字積塵坳雙石號桂冠新語費評論

何人施斧鑿殘山滿遺恨

桂冠石一砥一時翁山新語稱為傑出近為冲虛觀

道士採為殿宇之用

白雲鎖巖阿石門自天建鄺仙去不還山

花笑婉婉西華迷榛蕪廣莫在濁溷

石洞有西華道院廣莫庵遺址

枯草長於人逃庵此中遞

逃庵為賓守葉春及所築

自慚落泥塗

舉止同負販何富乞刀圭一遂初平願

上麻姑峯

唐天寶間麻姑降此故名傍有巖曰麻姑壇有彩雲軒遺址白鶴祥

羅浮山志會編 卷二十一
雲時集其上去百步爲朱真人朝斗壇峯
下宋張祕書宋卿墓墓下卽白蓮池也

顧嗣立

孤峯銳入雲嵐氣接天翠紫赤爛熳堆放眼收萬類
浮山半面放玉女更秀媚南海盡蒼茫波濤碧無地
側足踏峻嶒面赤似沉醉汗流濕被體風襲心增悸
麻姑駐車處彩雲墜坤位依稀見白鶴飄飄向空二
銅龍飛上天斗壇百草萃蒼蒼祕書墳松栢徑幽邃
蓮池遠動搖峯巔欲飛墜中年頓疲茶濟勝殊多媿
急飲軟脚尊登高期又至

明日重
九故云

九日自梅花村步至五龍潭上羅山尋水簾

洞

顧嗣立

天高宿霧銷奇峯更陡絕噴薄萬斛泉凝聚太古雪
小立梅花村游興不可輟風日旣清佳况乃重陽節
短衣策藤杖布韞手自結舍輿踏榛莽投足石齒齧
縹緲白粉牆隱見在嵒嶮沿溪初平石壁立如積鐵
泉源摧地轉俯恐厚土裂罅巖谷盛怒跌宕助衝決
龍潭瀉銀河石坡鎖門闌石壁擘窠書歲月淳熙揭
左題長壽澗蚪斗縱橫列

五龍潭石坡可坐前面石
壁上鐫淳熙間郡守睢陽

吳哀男有篆書羅浮二大字左有范陽祖無擇書長壽澗三字并題名

泉香入牙頰濯

胃出糠粃炎州苦瘴毒對此洗煩熱崎嶇歷高岡滑
澆懼顛蹶剛風襲素襟不寸時被掣埽塞屢下上紆
回互曲折欲前歎崔嵬欲退愧疲茶絕壑忽鏗鞀驚
沫飄凜冽銀盤走明珠玉柱霏香屑峨眉蒼石破冰
雪照澈澈相傳八仙人坐此作歡悅流杯賸酒池大
道不留訣遙瞻水簾洞吞吐半明滅徐行雜坐臥喘
息甚含噦百里半九十到門氣已竭門前獨木橋入
天此焉別石屋涼森森不假斧斤設解衣枕清流貝
璣亂眼纈松鼠竄高枝石蟹走嵌穴汲泉吹活火七
椀方止渴茱萸紅似花黃菊英可掇伊誰送壺觴絕
境滯車轍清興殊未闌好事莫嫌拙秋風卷飛濤吹
我下寥泬

寶積寺

寺後有梁景泰禪師卓錫泉右為林一仙洗藥池

顧嗣立

午投寶積寺新構集畚鍤古寺指上方石徑青松夾
枕椰垂珠簾櫻櫺扇羽翬景泰卓錫處明鏡乍開匣
巖花入澗泉香氣兩融洽微瀾水面皺一掬見苔雪

清甘冠嶺外真勝清遠峽白飯羅石牀蘆葍雜菜甲
山鳥銜葉飛得食共僧狎中閣變荒蕪藥池亂鵝鴨
紹聖迹已陳風流化一霎安得邀坡仙月團鬪行笈

經黃牛徑望黃龍洞

顧嗣立

山晚日色斜羣峯遞隱見嵐翠襲素襟孤青峯名頃刻
變乍上黃牛徑人家藉平行古木幹參天密葉羅蔥
蓊爪牙排金沙根株互牽纏遙望天華宮疊嶂鎖芳
甸飛龍自天來林杪拖白練偶僂老人腰嬋娟玉女
面山頭似相識含笑遠流眄徘徊不能上欲去空眷

霰戀松風卷莫雲歸鴉影驚顫忽聽上方鐘山花落如

華首臺三首

相傳有五百華首真人會集于此故名

顧嗣立

日落羣影息山徑煙蒼茫新松插秧小離立如人長
樹色遠蒼鬱百鳥爭叢篁峭壁刀斧截卓立十丈強
喬柯舞龍爪颼颼作晚涼落石橫斷澗飛流瀉空梁
洗耳面青壁身世俱相忘

前山後山松東溪西溪水風吹雲氣散雨作泉聲起

中為華首臺。真人曾至止。羅浮古剎荒。佳境僅得此。

湛師乞食去。禪牀留雙履。李昂英送湛師回華首山詩乞食又還雙足繭坐禪

定是寸心灰。仙山不知寒。桃花滿瓶几。只此便可樂。何問

長不死。

樓迴山增明。月高夜愈靜。炯炯照空牀。疎疎墮清影。

展轉懷遠道。一身同泛梗。倦骨入殘秋。枕簟觸虛警。

前堂鐘一鳴。愁耳發深省。水碓急暮春。竹筧瀉長綆。

終夜潺湲聲。寒衾夢魂冷。

望羅浮

劉世重 仰山香山

逆浪偃輕席。名嶽忽展眺。舟行快濡遲。所歷涉幽妙。

遙峰界天昏。飛巘侵雲峭。想見瑤石臺。高人津清嘯。

心賞蓄十年。始得杖林嶠。尋當問臞仙。靈笈領丹要。

自洞口登山至寶積寺作 劉世重

陰壑積雨氣。宿霧障前谷。是日天始霽。雲光散高麓。

老衲導厓路。古樵指巖屋。勇步凌榛莽。稍稍出林木。

幽麓隕雜明。哀狄悚魂目。超然發野興。荒寺投茗粥。

斑蘆佛跡盤。翳籜虎巖轟。四壁迴虛靜。月籟生幽獨。

鼻息登頓勞。早起戒僮僕。

冲虛觀

劉世重

石壁下林莽翠色入天靜遙睇雲木佳洞壑開蘿徑
丹竈草花茸藥池日影正緬想咸和初真人勾漏冷
掃石結精宇鍊液垂金磬至今緇黃流歸焉仰清淨
側聞朝斗壇神物歸僧定千年銅龍魚堅光赤玉瑩
摩娑古法器焚香肅起敬山衲留茗欵松月發高詠

合掌巖

劉世重

荒巖聳攢棘絕磻隱山魅傳聞古真人朝斗此游戲
古人不可逢攀陟開塵思萬象森耳目天風養寒吹
靜然松蔦徑向瞑心魂悸谷發無人響潭飛有影翠
奮策循石厓就宿黃龍寺

五龍潭

楊應琚

佩之奉天

我騎白鶴至驪珠不可探流水八九折折處輒爲潭
下有五龍石屈伏多斑斕一朝風雨作恐去蓬萊山
我有煙霞疾對此開朱顏雙嵯夾瀑水此境非人間
但恐世網羈歸去不復還坐惜此潭水日夜空潺湲

遊石洞作

楊應琚

余聞石洞中前人多碑碣跋涉披草萊欲探幽人窟

怪石何纍纍盡是青山骨
飢來我欲烹山中拾楮
側身緣溪行泉沸聲清越
竹木鬱陰翳猿猴時出沒
前有洗耳池可以鑑毛髮
一掃洞中雲坐待山間月

國朝七言古詩

惠州太守王子千羅浮子日亭落成歌以寄

之

梁佩蘭 藥亭南海

登山不到羅浮巔舉足萬里空
徒然瑤房璇室七十
二羣真笙鶴長喧闕况支蓬萊一左股
金陵地肺遙
相連風雲雷雨出其下
上界滌沆涵澄鮮夜來早宿
照分野有若榆樹垂金錢
齊州九點盡可數中原一
縷搖輕煙就中飛雲更奇絕
天門詖蕩雲聯綿金銀
宮闕任變化幡船杼軸無恒遷
銀河屈注倒在背帝

座豁落平當前神霄斧鑿施不下鳥道豈有藤蘿牽
何人築亭在其上循州太守今豪賢爲亭命名曰子
日意象直探鴻濛先世間萬事起根本黃鍾子氣無
不全靜爲動始太極混河洛理數非言詮陰陽旋轉
推晝夜陽明玉燭光回天紫微垣中日杲杲太陰蟠
竦安能纏此山三更坐見日高與秦岱齊比肩天鷄
大叫海水動海中湧出金盤圓散爲琉璃燈紫紺千
光破碎生紅蓮羲和整轡升若木神人枉用迴秦鞭
太守名亭復爲記二樓伐石爲碑鐫大書年月人某
某千秋萬世名山傳附書仙人海瓊子倡和共擘雲
霞箋平生濟勝仗筋力匡廬白嶽隨攀緣羅浮家山
望咫尺反似往昔遊幽燕山靈待我謝招手不久黃
鶴來高騫洞門借騎蝴蝶入峯頂或就麻姑眠煩君
斲取龍葱七尺遺贈我相酬先寄飛龍篇

羅浮五色雀歌

梁佩蘭

仙雀乃帝王宮殿羅浮山五色辨五服羽翮不亂班
大紅爲君絳其羽別色爲臣奉其主紅何光華芙蓉
砂綠何新綠菖蒲芽黑爲漆白爲玉黃爲黃金并黃

玉續續紛紛百千成羣雲霞出入同仙人仙人來遊
雀歡喜飛動翼止動尾異人來遊雀逍遙一日數集
如數朝朝時吐音如吹簫

子日亭成奉寄王子千使君

我昔深春上衡嶽。千峯萬峯如玉琢。雪壓松篁盡倒
垂。杖頭一撥飛冰雹。祝融古殿在中峯。皎若瓊瑤生
四角。石牆鐵瓦大如席。巨木爲椽全不桷。側聽唯有
風怒號。仰視真如天一握。南歸與客入羅浮。臘盡綿
衣寒未覺。三更觀日坐飛雲。露宿終宵殊齷齪。福地

考
化

那能久寂寥。使君五馬來河朔。山靈留意俟奇人。大
雪飛空灑行幄。諸溪生骨不成流。有酒如澆亦須涸。
同行賓客多英賢。儒衣僧衲皆沾濕。豪吟總作金石
聲。瑤池直奏鈞天樂。紀遊示我詩一卷。更道新亭命
工斲。亭成榜以子日名。盛事千秋良不數。蓬瀛來此
幾星霜。絕頂誰爲問境圉。童兒壘石作浮圖。樵斧無
時加擊掾。一朝傑構得未曾。四百名峯增卓犖。元陽
之生正在子。天心來復還先剝。日月精華吸最初。神
仙老異非殊學。重檐深覆欲經久。土城因仍製宜朴。

羅浮山志會編 卷二十一
石樓大小互相望。上界仙壇為倚角。雨餘飛瀑響漸
多。暖復黃精亦堪斲。為公擬續春深遊。亭中臥待天
雞喔。

初入羅浮宿冲虛觀用東坡同子過遊羅浮

韻

王煥子干

曾借仙侶朝瑤京。瞳矐海日天鷄鳴。氤氳香霧隱仙
仗。星辰曳履趨承明。邇來奉命守茲土。肩輿為訪

菁精。生抱朴丹房。餘瓦礫朱明古洞。爭樵耕。觀田向
為豪強

所據喬木
樵伐殆盡翻怪洞天與福地。寥寥今日誰籛彭。聊向

澗濱拾瑤草。且使遊覽能身輕。蹲獅伏虎雙怪石。當
前狀貌俱猙獰。擬除荒穢闢幽徑。峯頭更建王眸庭。
閒來扶檻一舒嘯。燒燈還誦陰符經。溪流清泠潔前
洗。不須磨石鑄盤銘。真銓已授紫清旨。詞賦何必工
長卿。况余高辛之苗裔。胡不採藥尋初平。

尋梅花村不得用東坡原韻 王煥

生平結想梅花村。幾從夢寐勞精魂。依稀疎影映清
淺。縹緲暗香生黃昏。瓊枝鐵幹鄙元墓。幽姿冷韻宜
梁園。筍輿深入羅浮路。期與美人通寒溫。鷄鳴便促

羅浮山志會編 卷二十一
僕夫起行踰數里方朝暾。遍尋野人問遺跡。却逢老
衲當山門。自稱住此近三紀。梅花但見傳人言。如訪
故人不相值。寂寥空自澆清尊。

登飛雲頂宿見日臺觀日出用東坡遊白水

山韻

王煥

梅花無跡牛羊縱。牧笛嗚嗚不成弄。蠻兒引導爲予
言。玉女下瞰黃龍洞。大小石樓與鐵橋。無逕可通須
飛鞚。瑤臺雖有仙人踪。只恐月寒風露重。老人曝背
高峯巔。爲灌芝田常抱甕。偷從雲隙遙相望。雙丫髮
挽鬚眉動。因梯錦屏躡飛雲。二峯名同心有友五人共
奮登。上界臨三峯。見日臺前結仙夢。尋幽各採參與

新濟山志會紀卷二十一
三
苓澗芹復有野人送阿耨池水丹砂香味踰醴乳煖
無凍夜半南溟聲似雷金霞萬縷波光湧奪魄驚魂
轉瞬間已見飛輪驂赤鳳

再上飛雲頂卽用次韻

王煥

久識吾生也有涯武夷九曲多仙家恨不早從海瓊
子凌虛竝駕青螭車昨日峯頭振衣袂雲中紫景穿
林斜同來老僧妙禪理南屏季子亦復佳紀遊詩和
大蘇韻畧兀排宕爭光華怪余平生拙文采入山筆
亦能生花高寒向暮尙留逗衲衣鶴髦催頻加俯看

四百三十二峯峯變態俱堪誇雲竇靈虬不知歲珊
瑚珠結高又極琪花瑤艸粲青紫金砂玉屑飛晴霞
繽紛雨花散天籟鼓吹聾耳憎池蛙曾聞洞蝶大於
鳳白雲如絮迷山窪徘徊顧戀復誰問翻疑來路今
番差回首京華十年事猶憐面目餘塵沙掃苔摩壁
留長句煙蘿掩映如籠紗放歌聊自寫胸臆字句那
得無疵瑕勝遊自古信不易蘭亭今昔興各嗟更向
峯頭建飛閣後此風雨聊爲遮世人盡恨仙源隔崑
崙自近心偏遐歸來華首樓頭坐松梢陣陣飛神鴉

宿意外堂與跡師夜話時余將遊羅浮

宋廣業 澄溪長洲

偶來信宿意外堂。坐對松燈映林樾。明朝擬刺羅浮舟。四百峯頭玩明月。閒向山僧問路程。前途夷險憑師決。跡公大笑為余言。我年四十住洞天。飛雲頂上觀日出。逃庵洞口耕芝田。春多霖潦夏蒸暑。秋嵐宿瘴冬冰堅。名山跋履殊艱苦。遊客往往虛良緣。此時草長毒霧深。不如開卷看雲煙。我聞斯語心頗悸。仙踪咫尺遊難遂。伊昔薄宦歷寰區。西北名山窮幽闕。

高恒泰華皆坦途。終南太行等平地。那知蓬瀛一角山。選勝探奇良不易。因翻舊志憶仙踪。重向山樵問遺事。蓮漏沉沉燈火燧。萬籟無聲僧已睡。晨起振柁返端州。滿船山色橫歸路。洞天收拾貯奚囊。與公重輯羅浮志。

送弟霽堂遊羅浮

陳培脉 樹滋長洲

羅浮兩山秀無比。辭我往遊渡海水。浮嵐疊翠四百峯。一朝落汝芒屨底。汝今學佛復學仙。仙人丹竈留千年。他時婚嫁願粗畢。我亦來尋葛稚川。

羅浮篇贈張和齋明府

陳葉筠

庭望長洲

羅浮峯高列四百芙蓉朶朶凌空碧葛洪鮑靚不可見洞豁陰幽閟靈跡服食曾傳勾漏砂奧區半是神仙宅藥爐丹鼎尙依然至今猶有雙飛鳥清河先生神仙儔偶攜琴鶴官羅浮絃歌雅化訖四境雲霄氣誼高千秋我度庾嶺來百越掛帆便擬羅浮遊觸暑羞作襍穢客邂逅却在端江頭江頭傾蓋情真摯十年一慰瞻韓意閱江樓畔溯舊游雙鯉迢迢爲君寄感逝彌堅金石心開緘重灑人琴淚伊昔外舅客洪都四方冠蓋爭馳驅名流結納重縞帶一諾不與千金殊誰知轉眼傷奄忽旅魂漂泊愁雲結鄭莊驛騎散如星任昉遺孤空泣血流離十口寄章江歸來共歎謀生拙先生念舊重淒然慷慨探囊損俸緡巨卿素車哭死友延陵寶劍掛新阡吁嗟乎此道於今棄如土孝標名論垂今古誰復存恤念貧交一時風義傳江左羅浮有山空岩巖不及先生之情高羅浮之水空汪洋不及先生之澤長羅浮咫尺夢不到永夜相思梁月照濡毫爲作羅浮篇珍重相思緘海嶠

見日臺觀日出

顧臣三

企賢
仁和

展齒尋探四百峯飛雲峯頂逼天牖遙臨大海接天
 空滄桑萬古無塵垢漁火疎星夜將半天雞一聲息
 颺母俄然瘴海湧金輪勢出暘谷少匹偶丹霞似箭
 萬丈飛沸騰疑有蛟龍吼幾回吞吐盪紅盆團團尚
 在扶桑口亂峯歷歷共輝光海波鼎沸翻紅斗却與
 波羅浴日亭兩兩相看分子丑波羅廟浴日亭見日
于丑羅浮峯見日于
 回思觀日宿韜光晨起披衣呼紅友西湖韜光庵
亦可觀日
 仙山雲海此為奇却笑當年只株守曦車倏爾麗天

中那得長繩繫赤手憑高網悟理盈虛白衣忽忽成
 蒼狗

望羅浮

石洞

僧元覺

離列

羅浮東去百餘里上插天門下浮水瓶笠曾思幾度
 遊誅茆欲向空山裏去年寄食莞城西入座名峯四
 百低山翁遠寄仙家蝶夢裏時聞天半雞今年春歸
 越臺雨雨打危檐動孤樹玉碎珠跳擬瀑泉白雲丹
 嶂籠煙霧不見名山山轉親虛空空處即嶙峋平生
 登眺無知己冒雨看山能幾人東來好風一何疾吹

破彤雲見初日窈窕芙蓉擁髻來參差石扇排空出
城南城北屬官家張屏綴錦相矜誇相期祇有雲中
鶴願逐高飛控赤霞赤城霞起空寥廓道人心跡雙
寂寞猶勝孤峯獨住僧坐老荒山牙齒落寄語山靈
莫我尤此生與爾終綢繆眼前有景道不得若箇題
詩在上頭

飛雲絕頂鷄鳴見日歌

石洞僧

人間晝短苦夜長三竿日出方下床此間晝長嫌夜
短半夜鷄聲昏曉判問君長短胡不齊却緣見地分
高低赤鳥初生顧兔死覺者自覺迷自迷嗚呼安得
石榻千萬億縱橫臚列飛雲西登峯到頂須我友同
來高枕聞天鷄

望羅浮

釋成鷺

跡刪
東樵

我聞羅浮之山其高如高人從來可望不可親又如
神仙在煙霧招之不來麾不去昨日下山時山翁送
我臨岐路囑我登羅浮記取朱明一杯土中有大蜩
蝶厥名小鳳凰兩翅如車輪文彩不可當更有龍蔥
青琅玕葉上有符符有光小蟲作篆比蒼頡或直或

羅浮山志會編 卷二十一
四
曲或短長飛來五色鳥習習成文章青玄赤白分四方黃者為主居中央種種勝妙難具詳歸來舉似母相忘我聞山翁語諾諾心相許昨暮從西來今朝復東去分明羅浮在眼前水急山高雲不駐山靈笑我來何遲報語山靈母我啞鐵橋明月倘相待迴舟更與葛洪期山翁有諾不可負肯放羅浮空手歸

羅浮採藥歌

釋成鶯

朱明老仙能辟穀日飯胡麻茹黃獨輕身直上鐵橋行踏破飛雲雲在足四百峯頭種紫芝千尋澗底萹蒲綠藥名藥品皆離奇神農本草那得知溫涼燥濕各有以雷公炮製空復爲相逢一一爲予說予心半信還半疑老仙大笑導予去指點深山最深處隨取隨有却隨無殺人活人不知數傾筐不盈盈便歸歸時忘却來時路

羅浮道士贈雙藤杖歌

顧嗣立

俠君
吳門

雙杖來自白玉京飛雲頂上千年生雷公劈山仙石裂交柯夜半垂縱橫道人制度高五尺斬根削皮敲丁丁風餐露宿質比玉中有仙骨堅而清一如快劍

蘇州志卷之二十一
割雲霧一爪。失去生蛟驚。一如狂飈折。琪樹盡眼凝。
滑生微明短。小精悍橫。老氣左宜右。有常合并捧來。
贈我任驅使。雙莖著地鏗。然聲浮光照。手把不得四。
座但覺光環縈。平生世路慣。蹉跌進寸退。尺無成名。
眼前勃磈投。拇足太行嶄絕尤。難行今日得蒙扶持。
力埃風吹我東西征。蒙叢超越閃。踳踳杳窈撐柱驚。
鷓鴣紅波翠。鸞恣吟嘯。雲生脚底敲彭觥。但恐扁舟。
上三峽。沉犀伏虎紛鬪。猝忽然雙杖變化去。佺佺如。
瞽難爲情。舉手道人招不得。羅浮縹緲空崢嶸。

賣酒田

顧嗣立

梅花雪落飛麴塵。缸面激灑羅浮春。風吹糟牀香滿。
店青帘三尺招遊人。悵望平疇失酒肆。日色空隨野。
禽至。惟有泉聲瀼瀼鳴。醉餘山骨沾紅膩。千日中山。
未有方公田種秫。家家忙那得溪流變春酒。荷鋤任。
笑劉伶狂。

梅花村

隋趙師雄
夢美人處

顧嗣立

我吟坡仙松風作。半生夢繞梅花村。美人縹緲隔天。
末亂雲飄散。梅花魂平疇。彌望雜杭稻。竹籬茅屋三。

羅浮山志會編 卷二十一
家存清飈送籟似吹笛。疎影恍遇枯篁根。遙岑幾點
遠明滅。翦裁片片秋雲屯。麻姑玉女艷妝束。寶鏡乍
拭懸朝暎。師雄斷碑落荆棘。偶逢田父驅雞豚。當年
蚪龍千萬樹。橫斜搖曳圍柴門。全身剝落裹艾納。槎
牙排冪撐乾坤。朱英綠萼間香雪。孤雲落日催黃昏。
長條臥樹一朝盡。荔支圃接枕榔園。寒葩漠漠杳無
迹。作團蝴蝶空翻翻。舉手遙呼抱朴子。山頭乞我流
霞尊。會看弦月出林杪。夢酣骨軟添微溫。綠衣啁啾
方倒挂。玉奴步屨來無痕。

蝴蝶洞

中多五色大蝴蝶。稚川遺衣所
化。嶺南繭布卽蝶繭所成也。

顧嗣立

八字蛾眉。么鳳羽。嚼破紅霞。唾花樹。折得絲枝。出洞
門。照影翻翻。復故處。稚川丹就。乘雲歸。繽紛五色遺
仙衣。妖花冷草。收不去。香魂如絮。連天飛。青繭成龜
挂石髓。蠶女繰絲動。千蕊不向莊生夢。裏遊等閒。又
替韓憑死。

初十日出羅浮至泊頭鎮回望飛雲頂

顧嗣立

羅浮山志會編 卷二
我來仙島已三日。羅山浮山亘東西。渾如食案列方
丈。饑腸下箸同牛呵。琳宮金刹多歷徧。只欠飛步凌
丹梯。賁隅古桂響落子。神湖浩渺通清澗。白雲蕩漾
似流水。出入牕戶供提攜。火輪夜半湧滄海。層城哢
嗑鳴金雞。恨無神力鞭瘖虎。鐵橋掉尾先驅馳。今來
泊頭遠回首。芙蓉一朵青離披。朱明仙洞五百里。逍
遙獨讓朱靈芝。杜鵑峯頭紅似火。百花徑裏香風吹。
會待丹成尋抱朴。一聲長嘯三峯低。

石門道士鳴琴歌

劉世重

仰山香山

羅浮山下霜飈發。慘淡寒煙飛木末。石門道士調七
絲。淥水泠泠隨指活。茗熟磁瓶香在爐。冥心靜聽一
物無。始知萬籟歸清淨。世間喧寂皆皮膚。誰能了此
第一義。煙豁前谿月滿地。

華首寺

劉世重

孤青峰下黃龍西。煙靄磅礴懸招提。山光一氣迴嵐
阜。蕭森古木鳴長溪。聞鐘漸覺山門近。躡磴不知山
路峻。巖發瑩發草萸綠。淨宇天開流法韻。山中人兮
駐童顏。鎔華鑄液疑九還。蒲團坐說神仙事。洞天歷

羅浮山志會紀卷二十
歷層齒間此臺華首胡名義五百真人遊會地至今
緇錫守雲林彷彿仙靈笙鶴至何來樵叟憩深松問
之不答雙耳聾回頭舉步頻招手笑指前峰若箇峰

羅浮放歌

劉世重

我生僻處南海湄身無羽翼凌天池岷峨恒霍勞夢
想荆華奇秀空心期咄哉羅浮之山三千六百丈壁
立南海滄溟之東陞源通句曲分蓬島躔次牛斗賓
長離嵐巒削出三天八極表璇房貝闕駐霓旗煙霞
萬壘互繚繞周盤四百三十二峰而逶迤中間石室

長溪七十二水簾飛瀑淙淙噴薄而紛垂洞天巖岫
排闥闔惟有飛雲之絕頂倒懸星漢窮坤倪石樓三
更海色爛夜半日浴扶桑枝我來八月颯颯涼風吹
饑餐伏虎之筍蕨渴啜卓錫之清漪軒轅廣莫今何
處麻姑玉女峰峰相向徒崔巍只今朱明福地罕遊
跡戒壇石洞榛莽棲神魑珍禽異卉淪叢棘仙芝靈
藥自蕨蕤逝將投桂策乘文狸搔首第一名峰問太
虛白雲縹緲歸衫袖坐看雞鳴下界金烏冉冉出海

隅

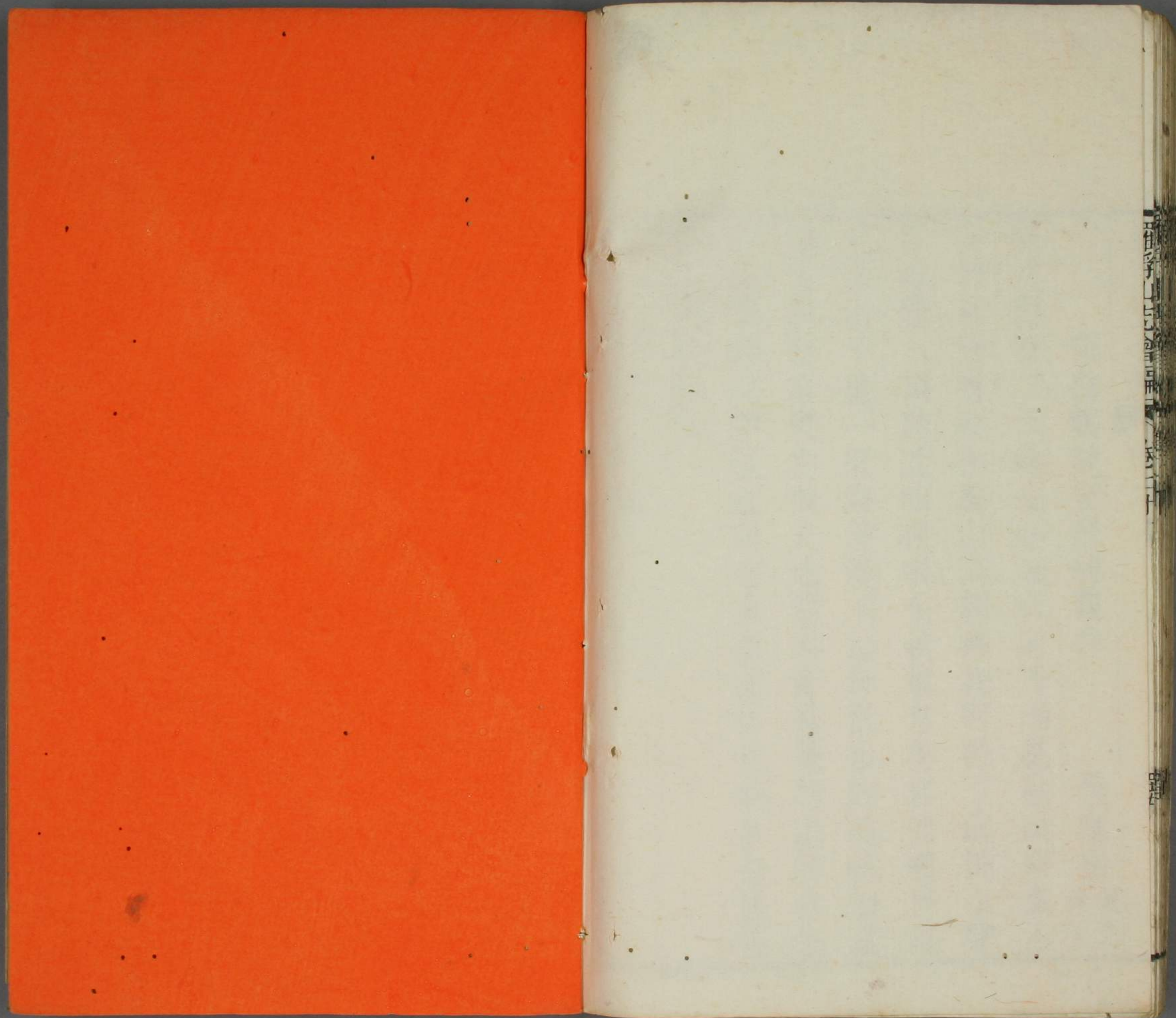
自白鶴院至酥醪觀作

楊應琚

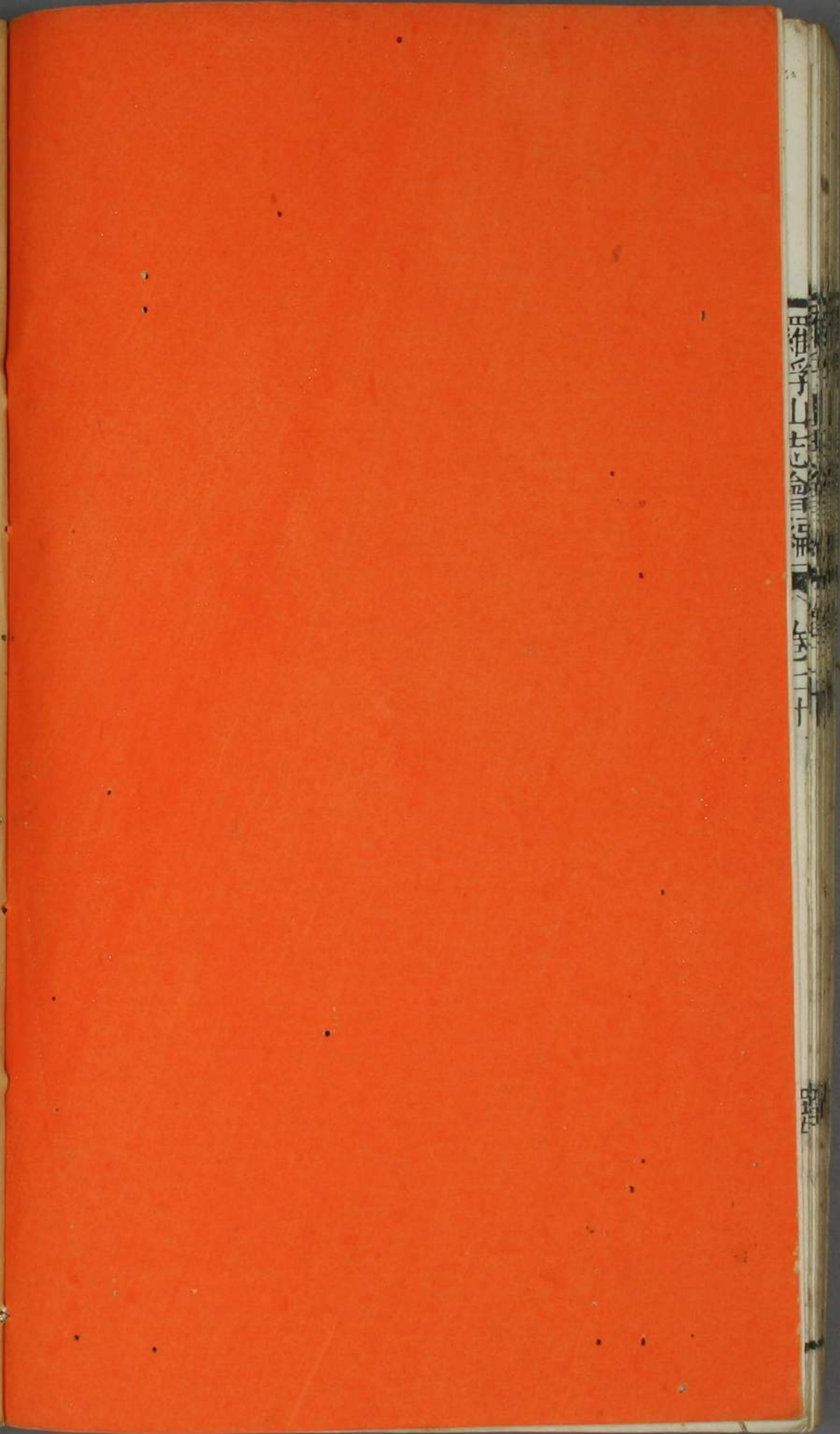
佩之奉天

羅浮四百三十峰我今直欲窮奇蹤遊遍山前來山背四百峰巒貯余胸山高細路掩荆棘下臨澗水聲淙淙遊人頂踵互相接唯余杖策常從容偶然回首失羣山千里一望海漫漫不知身世在何境恍如兩腋生羽翰須臾雲散天地開鳴禽蝴蝶相追陪日午已至酥醪院茅屋數間雲水隈從者飯畢各偃息余猶携酒登高臺

羅浮山志卷二十終



side



羅浮山志

卷十

