



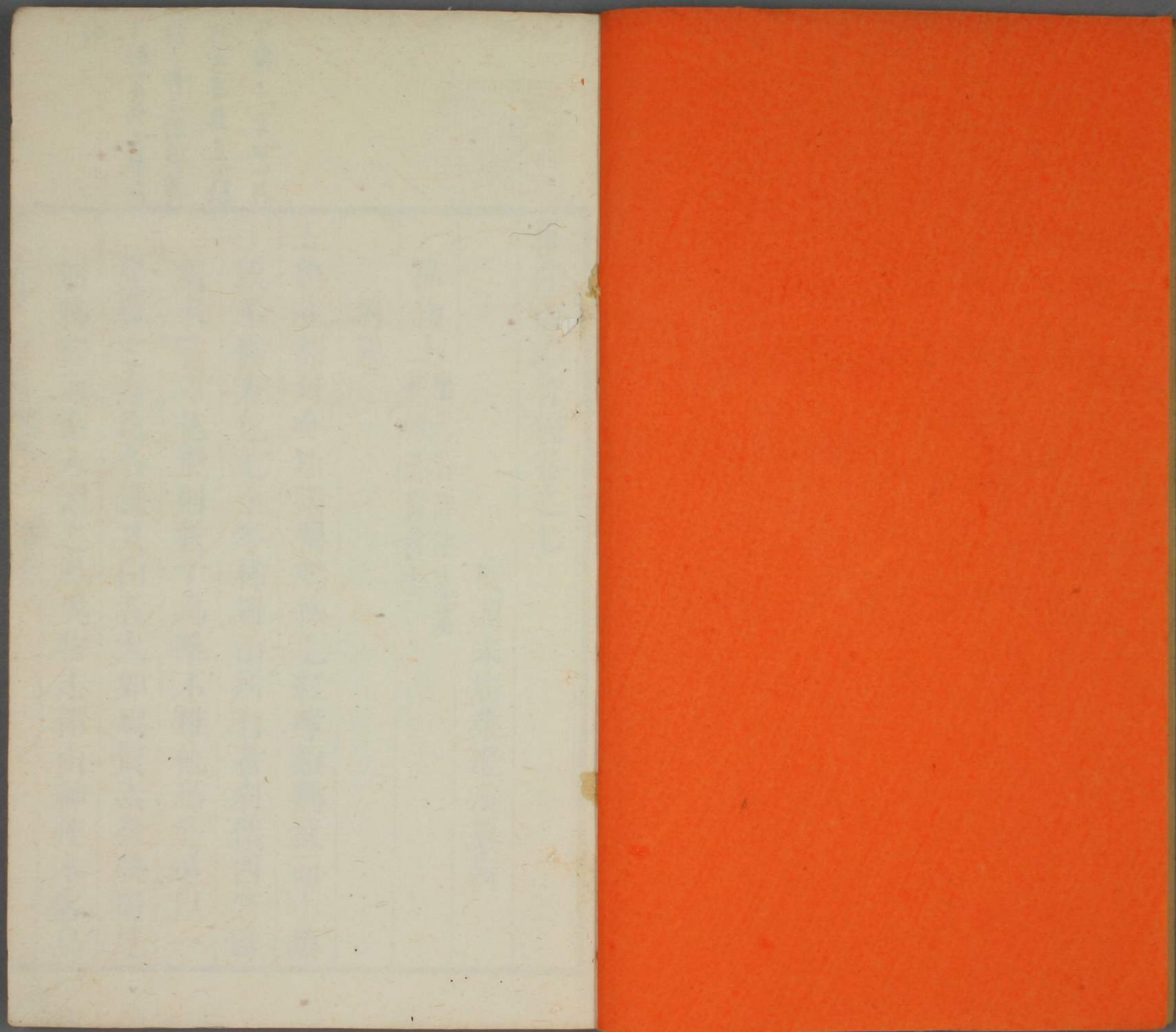
羅浮山志

ル 5
1314
4



門 26
冊 1314
卷 4

門 26
冊 1314
卷 4



羅浮山志會編卷之七

長州宋廣業澄溪纂輯

品物志

增入者詳註見某書餘俱從舊志

羽屬

五色雀卽月令所謂鶉鳴綠毛紅喙類鸚武而小然或不備方色毛至冬稀羅山所有者羽儀四時鮮明未嘗希毳飛則數十為羣不雜他鳥進退以一雙導之方色各備其白者大如鳩質素凝映獨見則為瑞海南人謂之鳳異物志謂山神使木客鳥



山蒙云一官命山民
取五色雀雀少難
致不得已鏡彈擊
之懼官怒夫婦同
縊

迎貴人卽此雀也宋真宗景德四年冬遣內侍李
懷信醮祭翔集齋所遂以休徵上聞云宋余靖有
詩元吳萊有羅浮鳳賦俱載藝文志
碧鷄五距鳥也亦名越王山鷄浮山多有之竺法真
登羅山疏五距鳥足有重距其音呼先顧或謂之
先顧鳥似孔雀背連錢文而多碧意卽錦鷄也六
帖山有碧鷄羣飛於絕巘或獨鳴于空林可見不
可取

羅浮書碧鷄似孔雀而小每當日出則碧鷄先鳴
山中人乃以爲天鷄云均嘗與客宿于山巔夜分
見第三重峯有塊火大如車輪光怪迴翔與他火
異怪之一客曰此爲天燈久之當有鷄鳴所謂天
鷄也梵書云日宮一樹而有鷄王棲其上彼鳴則
天下鷄皆鳴天鷄者日中之鷄也已而空中果聞
鷄鳴聲亮而長則日出于蒼莽中矣太白云半壁
見海日空中聞天鷄劉夢得云呶啞天鷄鳴扶桑
色昕昕子瞻云人間有此白玉京羅浮見日鷄一
鳴皆謂天鷄也

白鷗素羽黑紋狀如山鷄舉止閑靜雌雄定耦不亂不鬪故曰白鷗

白鴨舒鳧也竺法真登羅山疏羅山上有神湖湖中有白鴨

紅翠亦名搗藥禽山志搗藥禽其形罕見春夏間月夜鳴于深巖幽谷中啼云克丁當宛如杵臼敲戛之聲一疾一徐皆中音節絕清亮可聽舊志搗藥鳥色間紅綠其聲清和圓轉每羣鳴如一部仙藥視之不見白玉蟾有詩

白鸚鵡大如母鴨色如玉雪人舌能言凡鳥四指三向前一向後獨此鳥兩指向前兩指向後行則啄地然後足從之竺法真登羅山疏山中有純白鸚鵡

鵲驢一名越王鳥喙長二尺餘黃白黑色狀如人畫光飾似漆瑩磨尤益鮮明竺法真登羅山疏心王鳥狀似鳶口句未可受二升許南人以爲酒爵珍於文螺不踐地不飲江湖不啜百草不餌蟲魚惟噉木葉糞似薰陸香山人旣以爲香又治雜瘡

又糞香越王鳥

餐火外蠻鷄今鶴頂杯或以為鶴之頂通雅云鶴頂乃鵞驪非鶴之頂也

翡翠鷓也大於鷲小於烏白惟六翮羽長寸餘可以為飾翡赤而翠青合之色碧鮮縹可愛漢尉佗獻文帝翠鳥千數孝經援神契曰神靈滋液則翠羽曜故此山多有之漢楊孚異物志翠鳥先高作巢及生子愛之恐墜稍下作巢子生羽毛復益愛之又更下巢也唐陳子昂有詩

載藝文志

倒掛一名么鳳似鸚鵡而小綠衣黃裏嘴紅色甚姣

麗常倒懸架上屈體如環東西相穿以自娛一名

倒挂子羅浮梅花村多有之倒挂梅花枝上人至

不去以為常志稱惠州梅花上珍禽多倒挂子俗

人畜之帳中每間焚香則收之羽間夜則張尾舒

翼倒挂以放香

羅浮書

金鷄形如小鷄項鬚毛金色身紅黃相間極有文彩

日微白一名錦鷄按道書凡尋藥必牽犬入山首

黃身白者為上純白者次之山上俱有所謂金鷄

鳴玉犬吠也

青鷄比秦吉了稍大尾長頭上一點如丹砂

鷄鷄山鷄也利距善鬪光色鮮明五彩炫曜以家鷄與之鬪可擒也竺法真登羅山疏驚雉養之禳火災如雉五色

鶴善鳴鳥也白色千歲變蒼又千歲則黑謂之元鶴惟黃鶴最大鵠鶴頗小此山俱有之黃佐有尋鶴

詩載藝文志

鷓鴣似小鷄雖東西迴翔然開翅之始必先南翥其

聲自呼，鈎輒格磔遇暖則相對而啼謂之山鷓

木客鳥異物志木客鳥大如鵠數千百頭爲羣飛集有度不與衆鳥相厠俗人云木客白黃文者謂之君長有翼有綬飛高而正赤者在前謂之五伯居前正黑者謂之鈐下細色而頰雜者謂之功曹左脇有白帶似鞞囊者謂之主簿長次君後其五曹官屬各有章色廬陵郡東有之卽五色雀也廬陵郡東謂東廣也但產羅浮者以鐵冠爲長東坡在海南見者則常以兩絳者爲長進止必隨焉蓋鍾

鐵橋之秀與炎隄火色自不同耳蘇軾有詩

載藝文志

毛屬

啞虎不嘯不啞仙人常乘之茅君內傳山有湖岸周迴數里常應海潮鐵橋石柱人不到者即有啞虎巡山云山記羅浮有啞虎未嘗傷人時見行跡因謂遊山虎薛始亨詩月黑見鑿知啞虎風濤聞杵識仙禽

果下豹文彩蔚然常居山澤中者凡豹爾山記羅山高入雲霧諸仙所遊上有豹獸小似猿猴南海人

名之為果下非凡豹也

象南方巨獸也郭璞贊曰象實瑰吾體巨貌詭肉兼十牛目不踰豕望頭如尾動若丘徙今羅浮去海漸遠間或有之然罕見焉

禺禺山海經曰其狀如人而長黑身有毛反踵見人則笑笑則上唇掩目大者丈餘俗呼為山都爾雅禺佛佛如人被髮迅走食人

果然生在山林色青赤有文居樹上南洲異物志其鳴自呼身如狻犬面通身白色其體不過三尺尾

禺一作嚮音吠周成王時州靡國獻禺人北方謂之土棲一名象羊今交州山中有之又与禺同

長四尺餘反尾度身過其頭視其鼻仍見兩孔仰
 向天其毛長柔細滑澤色以白為質黑為文視如
 蒼頭鴨脅邊斑文集十餘皮可得一褥繁文麗好
 細厚溫煖梁張纘有謝皇太子賚果然褥啓是也
 熊猛力巢居有人熊猪熊狗熊羊熊其體同首異各
 以類名之見人索與戲謔人拒之則怒以爪傷人
 飲其血也

鹿速絕有力池朴子鹿壽千歲滿五百歲則色白麋
 大於鹿角長二尺許至末始分岐

石羊色黑類人家羊而躡捷其角燒紙為火罐能收
 頭風其皮作褥可愈筋骨疼痛其血亦能療跌打
 損傷猶秦中山羊也

猿飛雲頂後最多有黑白二種其黃者毛如織絨謂
 之金絲猿尤可愛玩然不可生致山北有黃猿峯
 猴猿屬性質不同猿靜而猴燥猿待果熟乃食猴不
 俟熟花實狼藉二獸故不同山猿見猴則逐之或
 折其臂

鱗屬

金魚長安塘中有萬年金魚跳躍間金光炫耀

鯪鯉甲似鯉魚有四足能陸能水又名穿山甲灰其

甲酒服之可以通滯已癘楊孚異物志鯪鯉吐舌

蟻來附之因吞之又開鱗甲使蟻入其中乃奮迅

則舐取之治蟻惠州志穿山甲出羅浮

蛤蚧蛇類四足穴屋宇上鳴則自呼其名蜴蜥守宮

皆其類也大小不同耳羅浮書

介屬

瑇瑁狀如龜惟腹背甲有烘點大者如盤蓋可以解

毒辟邪瑇瑁峯前小池有之

嶠嶠山龜也俗呼茲夷山中間或有之廣州巧匠取

其甲以為梳篦杯器

蚌蛤蜃也蜃性含水待月而水生羅水匯為碧溪其

中多蜃道書太清神丹用天鉛為神室上下釜取

三五神水入華池以黑水晶為方諸環以四蚌自

夜達曙可得月華一二升煉以太陽日精之火謂

之真汞呂洞賓有詩載藝文志

龜甲紋凡二十四外有火焰紋者為靈龜大如錢置

盤水中有綠毛浮起隨水淺深而長短名綠毛龜
石洞有六足龜初從外國入貢留一千此大如函
牛重百斤伏處仆碑下遇雨則出行雨中小兒乘
之若乘牛馬食以飯可盡一升啖之蔬笋盈筐不
飽至冬而蟄至春乃出三月三日羣龜朝之貢者
謂古辟蠅龜是也所居果無蠅蚋

羅浮書

蟲屬

夷鷓鴣鼠也山記似蝙蝠肉翅飛且乳亦名飛徃音
如人食火煙其皮可以治婦人難產者

桂蠹紫色香辛有味食之去陰痰之疾漢尉佗獻文
帝桂蠹一器是也

金花竺法真登羅山疏金花蟲大如斑猫形色文采
如金龜子喜藏朱槿中多雙棲亦名綠金蟬又名
吉丁蟲背正綠有翅在甲下取帶之令人增媚

蝴蝶出蝴蝶洞者名仙蝶文彩陸離兩翅如合璧有
日月星斗文八卦分列左右奇耦井然真造化之
神物也與仙有緣者始得見之今以蝴蝶繭餽遺
者乃野蠶蛾耳

羅浮書羅浮大蝴蝶其生以繭繭中有一卵重胎
沁紫包以烏柏木葉絡以絲絲山人以冬月往
來好事者購取藏之明年二月以繭置梧柳間輒
有一大蝴蝶展翅徑尺飛來就繭不飲不食抱伏
纏綿經七日繭破子出大可六七寸許越數日挾
之飛去其出繭時絕不使人見雖晝夜伺之弗覺
也雌雄不離千里外必相尋覓至則繞籠翔舞不
得人以翅觸籠金翠委損放之卽兩兩相逐翩然
高舉蓋羽族之至神者

蟬夏蟬秋蟬處處有之石洞中楓樹千萬株嘗有蜩
蟬數百鳴則齊鳴止則齊止無一參差斷續者人
至則嗒然齊鳴聲振山谷土人謂之大聲公又一
種聲細而清鳴如絲竹其名爲螿亦蟬類也見羅浮書
蝙蝠伏翼也亦名飛鼠抱朴子千歲蝙蝠色白如雪
山中間有之亦有色紅如茜雌雄不相舍多巢芭
蕉中皆可服之成仙

蚯蚓一名土龍無心而善吟於地中白頸者老大可
用山記白頸蚯蚓常食細土無沙石仙家入合丹

泥釜用之

草屬

芝草抱朴子芝有石芝有木芝有草芝有肉芝有菌芝赤者如珊瑚白者如截肪黑者如澤漆青者如翠羽黃者如紫金而光明洞徹皆如堅木有百二十種見卽禹步采之陰乾百日色不變者是眞芝也服之長生不可多得千歲枯木其下根如坐人長七寸刻之有血以其血塗兩足可以步行水中塗身可以隱形石上生芝尤爲神靈松樹脂三十

年者其皮中聚芝狀如龍形名曰飛節芝大者十斤服之得五百歲又羅山有五色隱芝南朝梁庾肩吾有詩載藝文志

朱草阿耨池旁有汗池一區產草紅如丹砂莖有刺斷之汁出汁着人體骨斷肉腐不可救藥山人名之爲紅蓮可用死汞和水銀搗爛一宿汞死事黃白者多珍之取時用鐵鉗鑷斷革囊收貯識者重價求之稱難得貨山囊謂其朔望生落如蕘莢

瑤草生山頂如茅而小莖圓而香俗呼爲仙茅久服

通神強記

菖蒲一名堯薺相傳堯時天降精為薺感百陰為菖蒲焉服之長生能烏髮羅浮東澗中有之以石上不沾沙土一寸九節紫花者為佳有一寸十二節至二十節者山記生山澗中一寸二十節堅芬之極江淹有菖蒲頌

載藝文志

人參羅浮所產殊與本草人參不類狀如仙茅葉細莖圓有紫花三葉一花者為仙茅一葉一花者為人參根如人字色如珂玉煮汁食之味與人參無

別但微有膠漿耳滋補亦如人參山人採作藥餌說者謂即藥品中之玉竹也

地黃羅浮所產不堪服食止可飼馬馬食之茁壯也

蘇軾有詩載藝文志

甘菊葉如菊花小而繁生山澤中可作藥餌清心明

呂蘇軾詩載藝文志

薏苡隨地有之可療下溼治脚氣伏波被謗即此物也

蘇軾詩載藝文志

何首烏一名夜合一名交莖一名地精嶺南諸州多

有之惟產羅浮者尤佳雄者苗黃白雌者苗黃赤
其生相遠夜則苗蔓交合或隱化不見春末夏中
秋初三時候晴明日兼雌雄採之烈日曝乾久蒸
密藏服之能黑髮延年久中有人物山水狀者
名曰山伯服之可仙云

黃精根如子薑俗名野仙薑九蒸晒可服食益人
靈通草長三尺小如箸而勁頂開七葉虛中兩頭實
聾者食之卽通此仙草也求之難遇

蓬萊朮卽莪茂也葉青白色有花作穗根如雞子酒

研服之治痛解毒惠州志出羅浮

縮砂仁隨地有之羅浮爲佳仁消食開膈去痰

萬年松生獅子峯

卽老人巖

高數寸莖端布葉莖葉皆有

毛乾之數歲不死以泉水漬之則復青惟以他水
及穢手觸之卽彫瘁然得天雨則仍生一名卷栢
亦曰苔松入羅浮者多采之爲手信貽親友

仙人掌草本草圖經仙人掌草多貼石壁而生葉勁
而長似齟齬味微苦澁無毒與甘草浸酒服治腸
痔瀉血移植惟宜沙土發苞時外類芋魁內攢翠

毬片片各擎子珠如掌然青色轉黃而有重壳剖之厚者如小椰子可為七勺薄者在裏如銀杏衣而裹圓肉煨食之味兼芡栗可補諸虛久服之輕身延年俗名萬壽果

含水藤顧微廣州記含水藤狀若葛葉似枸杞其中水清美可潤五臟山行渴則斷取汁飲之瘴癘溫疫丹石發動皆可服搗葉傅中水治人體有損耗沐則長髮去地一丈斷之輒更生根至地

葛可治為布亦可作粉為丸供飲食根小而蔓可為

絺綌李賀有羅浮山人與葛篇

載藝文志

鶴草其華似鶴翥翅尾足皆具花色淺紫帶葉如柳而短春生有雙虫食其葉土人收于奩粉間飼之虫老而蛻為蝶女子佩之能致其夫憐愛羅浮書金線草出麻姑峯色赤如金仙馭所化也陳攸有詩蚤休名七葉一枝花可解毒羅浮山人每以餉客蛾眉草以形似名惠州志出羅浮

木屬

桂樹生必以高山之頂冬夏常青山海經贊桂生南

禺拔萃岑嶺廣莫熙葩凌霜津穎氣王百藥森然
雲挺抱朴子桂可以竹瀝合餌之亦可以龜腦和
服之蘇軾桂酒頌禮曰喪有疾飲酒食肉必有草
木之滋焉薑桂之謂也古者非喪食不徹薑桂楚
辭曰奠桂酒兮椒漿是桂可以爲酒也本草桂有
小毒而茵桂牝桂皆無毒大畧主溫中利肝肺氣
殺三蟲輕身堅骨養神發色使常如童子療心腹
治疾爲百藥先無所畏陶隱居云仙經服三桂以
葱涕合雲母蒸爲水而孫思邈亦云久服可行水

上此輕身之效也吾謫居海上法當數飲酒以禦
瘴而嶺南無酒禁有隱者以桂酒方授吾釀成而
玉色香味超然非人間物也東坡先生曰酒天祿
也其成壞美惡以兆主人之吉凶吾得此豈非天
哉故爲之頌以遺後之有道而居夷者其法蓋刻
石置之羅浮鐵橋之下非忘勢求道者莫至焉其

詞載藝文志

旃檀竺法真登羅山疏旃檀出外國元嘉末增城有
人於山見一大樹員蔭數畝三丈餘圍辛芳酷烈

其間枯條數尺援而刃之乃白旃檀也

沉香竺法真登羅山疏沉香葉似冬青樹形崇竦其木枯折外皮朽爛內心乃香山雖有此樹而非香所出香之佳者乃出日南北景

薰陸香卽羅香也一名馬尾香是樹皮鱗甲採之復生山記羅浮有越王搗薰陸香

枸杞隨地有之羅浮為佳葉初生可作菜服食方春取芽夏取花秋取子冬取根皮合食却病延年

羅浮茶石洞諸庵多有之以春分前一日采試以景

秦泉水芳香勃發絕勝白雲鼎湖所產

男青山記女青卽萬年枝本草一名雀瓢治蠱邪殺

鬼樹身大合抱皮斂肉厚經冬不凋又名冬青結

子皮青黑色有瓢核飛禽食之惟羅浮山有男青

似女青條蕊之屬莫不朱色尤易植立土中因便

開榮

訶梨勒俗呼訶子樹似木椀花白子形如橄欖六路

皮肉相着可作飲變白髭髮

求那衛外國樹也番僧種之英華紅粉至可愛玩

夾卽

桃竹

合成樹南越志博羅縣有合成樹十圍去地二丈分
為三衢東向一衢木葉似練子如橄欖而硬削去
皮南人以為糝南向一衢橄欖西向一衢三丈樹
南北之候也

南燭枝葉羅山高處間或有之登真隱訣太極真人

青精乾石飢飯法以生白粳米粳音梗一斛五斗更

春治浙取一斛二斗木葉五斤燥者用三斤亦可

九浸米九蒸九暴為飢暴乾為飯可殮故名此木

初生三四年狀若菘菜漸似梔子二三十年乃成

大株故曰木而似草也其子如茱萸九月熟酸美

可食葉不相對似茗而圓厚味小酢冬夏常青枝

莖微紫大者亦高四五丈而甚肥脆易折朱靈芝

真人得其法服之人稱青精先生黃畿有詩載藝文志

松世言五粒者粒當言鬣今山上多五鬣松抱朴子

千歲松樹四邊枝起上杪不長望而視之有如偃

蓋其中有物或如青牛或如青羊或如青犬或如

青人皆壽千歲按老子玉策云松脂入地千年變

爲茯苓茯苓千年變爲虎珀虎珀千年變爲石膽

故有此壽也蘇軾偃松屏贊有序

俱載藝文志

木棉山記木棉正月開花大如芙蓉花落結子方生
棉方葉耳子內有棉甚白

皂莢樹羅浮極多神仙傳云葛仙翁斬皂莢樹爲杯
以盛酒酒味益妙

楓香樹舊志子大如鴨卵二月花色乃連着實八九
月熟晒乾可燒考今所燒乃其皮榦非子也楓亦
無子如卵者語云檉喜雨楓喜風楓陰木以風而

生風去而楓聲不止不與衆木俱寂羅浮連亘數

嶺皆楓樹每天風起則楓鳴

榕葉茂而細條榦如藤垂下入土卽生枝節如連理
木土人不以爲瑞其綴鬣水煎治牙痛

荆有三種金荆堪作枕紫荆堪作床白荆堪作履又
有牡荆者指病自愈

刺桐其木爲材三月三時布葉繁密後有花赤色間
生葉間旁照他物皆朱殷然三五房凋則三五復
發如是竟歲

水松似檜而香有抱木生其旁柔弱可作履謂之抱香履

漢椒似胡椒而大色黑治心腹冷痛惠州志出羅浮

梧桐有青白二種惟白者有子生葉自下數一葉為

一月有閏則十三葉開花含子以形似謂之乳葉

可入藥子可薦茶鳳皇谷及九眼井上俱有之

枕榔似栟櫚其皮可作纒木性如紫竹黑苞有文理

山中有枕榔洞蘇軾枕榔杖寄張文潛詩載藝文志

丁公藤俗名過山風可療筋骨軟痛

穀屬

胡麻本出大宛故名葉青花黃莖圓八稜而莖方色

淳黑者名巨勝八穀之中惟此為良道書巨勝者

元秋之沉靈也茯苓者絳神之伏胎也寶玄經曰

茯苓治少胡麻治老合以齋戒服以朝早卉體華

腴火精水寶和以為一還精歸腦此仙方也先服

此去病乃服五石鎮五臟不壞更上山頂曉吸日

華以克之

稌稻也稻穗謂之禾植宜水田山記浮山上有平田

七畝水旱不及禾稼異常又曰其上有平田嘉穀

穀多稌其屬有白稭可作飢飯唐尚書常袞所施

田登寶積寺中閣一望可見孫載詩

載藝文志

餘穀曰黍曰麥曰蕎麥曰糯曰粟曰紅粟金粟曰珍

珠粟厥類實繁與下方無別不盡註入

豆辟穀救饑方黑豆五斗洗蒸三次去皮晒乾大麻

子二斗浸一夜濾出晒乾去皮蒸三次取仁先搗

豆黃為末次搗麻子漸下全搗勻作團拳大甑再

蒸初更至夜半住火晨出晒乾緩緩服飽不得食

各物初頓七日不饑二三頓三月不饑若渴研大

麻子湯飲潤臟腑欲食別物用葵子三合研末煎

湯冷作數次服開導胃腕乃食

山豆根味極苦舍口中解咽喉痛

菜屬

冬葵葵揆也能揆日向焉隨日光所轉以受陽氣為

百菜主以秋種之經冬至春作子抱朴子仙家煮

白石用青龍膏血明丹砂曾青水須臾石柔可食

如芋子以當穀欲還食穀者當食葵子湯下石子

氣乃可食爾

金釵瓜冬熟味乃甜美

石蓴似紫菜色青味甘平無毒下水利小便

香薷多生石上葉似白蘇而香柔煎水服之消暑散

腫惠州志出羅浮

餘品有芥菜白菜杓菜莧菜蕘菜茼蒿芥

蘭藜藿山產與下方無別不盡註入

鬼芋羅浮深谷中產物如薯芋狀山人得之剖作四

片入砂盆磨作膠漿鍋煮成膏待冷則凝結如餅

塊一復剖為四片添水再煮成膏膏成照前三煮

四煮乃可食令飽計一芋所煮可克數十人之腹

故稱鬼芋焉芋有四異初生不藉根苗葉上朝露

着地即成種子一異也採製不令婦人鷄狗見之

見即化水二異也磨時煮時七須順旋逆之則化

水三異也一芋之成由一而四四而十六十六而

六十有四如卦象之數四異也聞廬山衡嶽各有

鬼芋採製不同云 東樵識

瓜屬

南瓜西瓜冬瓜黃瓜香瓜苦瓜水瓜絲瓜瓠木瓜土

瓜葫蘆瓜白瓜其類不一山產與山下無別不盡

註入

果屬

香柑有頰黃二色以味甘美得名神湖之側及山下

皆有之其大有三寸者王叔之有柑橘贊載藝文志

唐書羅浮柑子開元中始有小僧種於南樓寺其

後常資進獻幸蜀奉天之際皆不結實舊志山中

有柑子甚佳唐初亦嘗克貢故名御園柑子

橘異物志橘樹白華赤實皮既香而有善味又有壺

橘形色都是皮厚氣味亦不劣其小而黃者名金

橘剝皮則酢合食則甘

棗色青視波斯棗尤小三五年一番結子

荔枝樹高五六丈如桂而綠葉青花朱實實如水晶

丸考荔有各種曰黑葉曰大荔曰田巖曰塘巖曰

進奉產增城者尤佳曰桂綠曰犀角子曰狀元紅

曰尚書懷諸品挂綠為上出新興者香荔實小核

焦而香美竺法真登羅山疏荔枝冬青夏至日子

始熟六七日可食甘酸宜人其細核者謂之焦核

荔枝之最珍者也南海藥譜荔枝未熟人未採則

百蟲不敢近纔採之則烏鳥蝙蝠之類無不殘傷

然亦不獨荔枝諸果皆然蘇軾四月十一日初食

荔枝詩二章又孫贊憶羅浮詩

俱載藝文志

龍眼枝葉似荔枝而稍小殼青黃色形如彈丸肉堅

白帶漿其甘如蜜七月熟其類不一曰孤圓曰青

皮曰黃殼不能盡述

蒲桃樹高二三丈其葉如桂四時有花叢鬚無瓣如

剪出絲毬長寸許色兼黃綠結實如蘋果壳厚半

指絕香甜核與壳不相連屬搖之作響羅浮澗中

多有之猿鳥含啄之餘隨流而出山人阻水取之

動盈數斛以之釀酒曰蒲桃春經歲香不減作膏

尤美兼與丹荔相提為類蘇詩以一二八

山葡萄蔓莖也莖細裊而花紫白不恒實如北葡萄

小而赤八九月熟味酢可食亦堪為酒其莖主嘔

逆斷其兩頭節炊之有汁出如通草仙家浴丹用

其實乾溼各半和石腦油樟腦油煎水以解胎

木葡萄花葳蕤可愛子如蠟丸味清香殊佳

椴欖樹高數丈味苦澁咀之芬馥蘇軾有詩

載藝文志

甘蕉根似芋取鑊煮之如絲可紡績為絺絺株大者一圍長一丈或七八尺葉廣尺長丈中分如幅帛而有角莖末百餘子大各為房有三種大如羊角熟後色猶青名青牙蕉味最甘香一種皮薄名牛乳蕉一種皮厚肉內有核如藕而三稜長六七寸名鼓槌蕉味最劣暴以為餅二種熟後色俱黃俗以黃蕉與丹荔相對為聲核根葉稍似長一二尺許華如酒杯色如芙蓉者名曰芭蕉無實可食與甘蕉不同南朝梁沈約詩抽葉固盈丈擢本信兼圍流甘掩庭實弱縷貫絺衣

沙棠竺法真登羅山疏浮山有沙棠花黃實赤味甘如李

羊桃亦名三斂子斂稜也其實三稜廣人以為蔬能辟瘴毒中蠱者搗自然汁飲毒即吐出

山桃大於尋常桃陸賈南越行記羅浮山頂有湖楊梅山桃繞其際海人時登採拾止於上飽食不得持下江淹有山桃頌載藝文志

柚裴淵廣州記橘屬別有柚號曰雷柚實如斗大即

列子所謂碧樹而冬青實丹而味酸者也

盧橘裴淵廣州記羅浮有之夏熟實大如李剝皮食

作酢合食則甘

楊梅子如彈丸正赤亦夏熟熟時似梅其味甜酸

芋一名蹲鴟蘇軾有詩載藝文志

石栗一年方熟皮厚而肉少味似胡桃

山檳榔一名納子竺法真登羅山疏葉似楨櫚榦似

蔗葉類作一藜十餘榦每榦生十房房底數百子

四月采

顏氏家訓蹲鴟大芋也卓王孫種蹲鴟而致富江南有誤本解為芋口誤其不知其為芋也人觀羊肉答書云蒙惠薄鴟誠者大西

梅實山下有之詳見花屬

菱卽芰實也俗呼菱角可以當糧山記龜淵中出菱

甚為甘旨又芡實生汙澤中名鷄頭蓮亦藥品

蓮藕荷之根也詳見花品

甘蔗有三種赤色者曰崑崙蔗白色者曰蠟蔗亦曰

竹蔗小而燥者荻蔗植下隰者多漿而美可作片

糖

花屬

蘭香草也生於幽谷葉潤而韌長及一二尺四時常

青莖紫節赤高四五尺乃開花花黃中有紫點春芳者為春蘭色深秋芳者為秋蘭色淺石洞左右有之其生下隰方莖赤花者為蕙所謂薰也世俗誤以為蘭品類不一曰丫蘭曰紫蘭曰青蘭曰出架白曰鶴蘭等不能盡述蘇軾有詩載藝文志

菊有數種葉似茼蒿花蕊俱黃乃黃花也青莖大葉作蒿艾氣而花白味苦不堪食謂之苦蕙爾雅翼菊與蕙相似菊甘而蕙苦亦有紅紫者惟莖紫氣香而味甘可作羹食者本草名為甘菊入藥用之見草品王叔之居

茲山植蘭菊于庭作銘見本傳南朝梁王筠有詩載藝文志

荳蔻花其苗如蔗其葉似薑其花作穗而微紅山薑花莖葉即薑也根不堪食惟葉根吐花穗如麥粒嫩紅色選未拆開者謂之含胎以鹽淹藏人甜糟中終冬如虎珀香辛可為膾

蒼蘘山梔子也花白六出芬香甚清其子可入藥主通利邪熱

含笑色紫萼蕾微展而香清徹一種小而色多白者

尤香延祥寺下達于西麓蒲澗俱有之蘇軾詩載藝

梅花十二月開結子繁如北杏山下有梅花村即師

雄會仙處今為田庄無復梅矣蘇軾松風亭下梅

花詩又見梅落花復次韻朱熹再和俱載藝文

桃花桃源洞最多間有大而白者名曰碧桃紅白緋桃

木槿薜花也山記木槿一名赤槿花甚丹四時敷榮

佛桑一名福桑華首寺左右極多按木槿佛桑二名

不定南人呼花如牡丹者曰槿槿有五色隨色稱

名紅為紅槿黃為黃槿嶺外稱之則佛桑也南方

之佛桑北方之槿也白玉蟾和東坡詩載藝文志

荷芙蓉也亦曰芙蓉其花菡萏其實蓮有紅白二種

今麻姑峯下有池獨產白者道書真人遊時各坐

蓮花之上花輒徑十丈郭璞贊并白玉蟾與鶴

林彭耜賞蓮詩俱載藝文志

竹屬

龍鍾竹南越志羅浮山生竹皆七八十圍節長一二丈謂之龍鍾竹六帖第三峯有竹大徑七尺圍節長二丈謂之龍公竹嘗有鸞鳳棲宿東有溪曰羅陽永泰中暑雨溪漲有竹葉若芭蕉葉大隨水出須臾一竹潤二尺餘長二丈乃龍公竹也亦名籠葱竹舊志大可十圍世但聞其名而不識其物水簾洞有道人庵忽遇道侶自稱姓黃寄宿一宵及去留下青竹筴一條可長二丈餘而無節蓋籠葱竹也或以道侶為野人云

符竹生劉仙壇左右葉上有文如篆籀蓋蟲行之文

宋煜詩黃畿詩劉夢得詩

俱載藝文志

方竹四方如削

印竹本出印山張騫西至大夏所見者也而此山左右時有之右二竹鄉老者以為杖

桃枝竹種本出自嶓冢四寸有節皮滑而黃可以為席亦可為杖山海經贊嶓冢美竹厥號桃枝叢薄幽藹從容鬱猗簟以安寢杖以扶危南越志博羅縣東蒼洲足簟竹銘曰簟竹既大薄且空中節長

一丈其直如松

筋竹竺法真登羅山疏嶺南道無筋竹惟羅山有之
其大尺圍細者如黃金堅貞疏節

筍吳僧贊寧筍譜貞元中有人遊羅浮第十三嶺見

巨竹三十九節節長二丈大十圍筍甚臍直意卽

龍葱笋也

放杖竹似竹而非竹亦木類也浸酒服之理腰脚老
人服之一月放杖故名惠州志出羅浮

羅浮山志會編卷之七 終

羅浮山志會編卷之八

長洲宋廣業澄溪纂輯

述考志

典故

前漢地理志南海郡縣六其第三縣為博羅後漢郡
國志註博羅有羅浮山自會稽浮往博羅山故名
博羅 明葉春及曰博轉為博

真誥漢建安中左慈聞句曲山在金陵通峨眉羅浮
故渡江尋之遂齋戒三月而登此山乃得其門而入

茹君授以三種神芝

觀此靈運茹山南通之賦陳陶三茹知遇之句有自來矣

茹君內傳大天之內有地之中洞天三十六所其大者別有十山羅浮之洞周迴五百里名曰朱明耀真之天青精先生朱靈芝治之

舊志十山一在京洛

河南之王屋山

五在江浙

台之委羽天台山括蒼洞

潤之句曲山蘇之林屋山

三在梁益

華之西玄山蜀之青城山之西城山

羅浮為

南嶽佐命乃第七洞天也晉義熙初始建祠唐開元二年正月壬午詔遣道士詣山禱雨天寶元年命有司築壇百尺以禮山神詔惠郡長官致祭改祠為觀

令守者十家

茹君內傳羅浮有玉室西域總真王君往來句曲括蒼必至焉以統萬神其所治則崑崙白山宮也

郡國志洞庭山有五門東通林屋西連峨眉南接羅浮

洞仙傳麻姑自與王遠會後即於衮玉山坐化六帖

補齊陽山有麻姑登仙處

二山莫詳所在

李白金陵江上遇

蓬池隱者詩云心愛名山遊身與名山遠羅浮麻姑臺此去或未返豈衮玉齊陽即羅浮與

羅浮麻姑臺在麻姑峯下

抱朴子羅浮山此是正神在其山中其中或有地仙
之人上皆生芝草可以避大兵大難不但於中以合
藥也若有道者登之則此山神必助之爲福藥必成
又云萬物之精悉能依托人形以惑人惟不能於鏡
中易形入山道士以明鏡懸于背後則老魅不敢近
又有人如小兒獨立向後此魑也其名曰蛟又曰超
定可兼呼之不敢爲害若獨臥山中夜呼髮神名壽
長耳神名嬌女鼻神名勇盧商神名丹朱呼之九道
惡鬼自却羅山無精魅也聊記此以謹之耳又云服
雄黃以松脂和之令人長生除三尸玉女來侍可役
鬼神玉女常以黃玉爲誌大如黍珠在鼻上又云帶
雄黃入山林卽不畏虵虺若中人以少末附之登時
愈遊山者不可闕也

文獻通考藝文葛洪多至五百餘卷蘇元朗二卷而
已通志畧青霞子丹臺新錄諸書十餘卷皆出蘇元
朗蓋宋避聖祖趙元朗諱凡經籍刻本改元爲元朗
爲明亦有缺點畫者故蘇書傳世不如抱朴之顯

山海經桂林八樹在番禺東

禺禺通

唐吳均記太史公稱大荒之內名山五千其在中國有五嶽作鎮羅浮括蒼輩十山為之佐命

三洞真經青精君登紫空之山化玉室之中有玉案上有玉源玉源君執太上黃素之方常行九天演洞

房泥丸之法開玉容之堂致靈仙之炁按紫空蓋朱明之義玉室已見茅君內傳上有玉源似是泉源福

地青精君為朱靈芝則玉源君為華子期矣

安慶志華子期九江人師事祿里先生老以還少年十易皮如蟬蛻後住浮山飛昇按神仙傳齊人樂

子長遇子期于霍林

一名霍童福州山也仙授以服方出羅浮又名羅浮山

巨勝赤松散方告之曰蛇服此化為龍人服此老為

童子長服之年一百八十歲顏如少女乃入海登勞

盛山

志作潛山

仙去又登真隱訣霍林有學道者鄧伯元

王元甫

伯元即鄧天師元甫乃東華真君授鍾離者

受服青精石飯吞景

之法亦皆仙去

南朝宋沈懷遠南越志此山本名蓬萊山一峰在海

中與羅山合而為一今山猶有東方草木及五距雞

在博羅縣西北五十里

羅浮山志會編 卷八 四
唐玄宗東封鶴集其壇詔諸道觀皆名白鶴今歸善
縣山有道觀亦名白鶴峯山志乃稱爲羅浮之白鶴
峯非也

閩中記郭璞以福州霍童山卽是羅浮蓋誤也今惠
州亦有霍山

仙傳拾遺木公亦云東王父又云東王公西王母亦
云金母又云太虛九光龜臺金母元君昔道氣無爲
自然先以東華至真之氣化生木公以主陽和之氣
又以西華至妙之氣化生金母配西方母養羣品男

子得道者名隸木公女子得道者名隸金母漢時有
小兒歌曰揖金母拜木公時人不識惟張子房知而
拜之王母所居崑崙之圃閩風之苑有城九層玉樓
十二左帶瑤池右環翠水木公所至惟乘扶桑暘谷
之光金母所至其山之下弱水洪濤非飈車羽輪不
可到也按此則瑤池非專在一處隨日出泉湧而有
今羅浮瑤池正在山頂又名龍母而泉源分水流岫
山下以環之仙靈集焉絕類仙傳所說神仙宴會必
有瑤池

舊志泉源山在羅浮二山接連處卽福地也朱明洞在沖虛觀後云是蓬萊第七洞天有地天交泰之象焉東麓有白水山西麓有白雲山鼎立亦成三島故南越志直謂之蓬萊山其他峯洞泉池多爲道流氓

俗所改

如玉鷲爲玉女鷄鳴爲鷄籠龜淵爲龜泉之類

惠州志石埭山在府城西南中有水簾洞

東流注西湖廖家庄

與羅浮絕遠

藥槽葛洪煉丹處又有張留書院廣州志白

雲山在府城北相傳爲安期生飛昇之地有大小水簾洞下有景泰卓錫泉東有菖蒲澗簾泉安期生飛

昇臺欽州志羅浮山在州西北以形似惠州羅浮本名安京山夫安期采蒲葛洪煉丹景泰卓錫張留讀書同此一羅浮爾他山乃各冒其名又如南昌之葛仙峯沖虛觀杭州之西湖葛嶺燒丹井其西有葛洪墓遠而愈失其真者也

舊志宋制沖虛觀下元日建醮奉使賫香李昂英以館職至賦詩有云步虛夜半千山月朝斗空中五色雲陳翊以府教至亦有蒼髯迎送谷風暖翠羽啾嘈山月明之句

羅浮山志會編 卷八
舊志度牒題名羅浮之祀肇於晉著於唐在明皇時
詔歲度道士二人以歲祀事皇宋著令歲十月下元
節長吏醮山以禮事神天子致吉蠲之告無事秘祝
曰惟爾民是祈臣子效華封之義無所歸報曰惟吾
君是祝遵彝揭虔亦既有年聖德格天山祇效職故
符瑞之貺不求而獲乃淳熙甲午守臣王寧奉祀慶
雲起於祠所五色輪囷茲實太平之應繪圖奏上有
旨三歲許度冲虛觀道士一員專修祠事

舊志羅浮山頂常見電光番舶至外來未十里間則
見山頂有光閃閃如電輒相喜賀舶人常以此爲候
有先見者必賞之今山上遇晴夜常有瑞光居民熟
見之茆山志云山頂常現神光謂之丹光一曰天燈
卽此也羅浮書天燈亦曰珠燈珠燈之出大或丈許
小或六七尺鐵橋瑤石之間吞吐無常每子夜日出
珠燈與相照耀

竺法真登羅山疏增城縣南有別情洲洲南有金牛
潭漁人常見金牛出水盤石上義熙中縣民張安鈞
此潭於石上躡得金鑠大如指長數十尋尋之不已

羅浮山志會編 卷之八
俄有物從水中引之力不能禁以刀扣斷唯得數尺
遂致大富後義熙周靈甫亦好釣嘗見此牛寢伏石
上旁有金鎖往掩之得二丈許遂以財雄爲江南都
尉按舊志山上有犀牛潭與此相似蓋附會也豈增
城之南固在羅浮周迴五百里中亦若歸善白鶴峯
之類與

李詩註金鷄形如小鷄項鬃毛金色身紅黃相間極
有文彩目微白一名錦鷄按道書凡尋藥必牽犬入
山首黃身白者爲上純白者次之山上俱有所謂金
鷄鳴玉犬吠也

杭州志暨濟物字子虛隨玉清觀朱法師入大滌山
精思院翔垂象樓三間積書千卷以著述爲事每講
貫玄學聞者歎服錢氏王吳越欲爲賜度弟子對曰
樂靜久矣不願有之每對人曰吾不久往羅浮石樓
矣一旦不知其所之

惠州志陳丞相堯佐懷古秘書詩欲見故人面仙踪
去未還傍人應笑我兩月任遊山古秘書卽成之也
蓋陳至羅浮時古猶遊宦爾及仙去後道士嘗扶箕

降之李昉英詩云翁來靈筆舞龍蛇翁去瑤壇鎖暮霞舊事欲談三百載五雲閣上望仙槎

廣州志留恭宰相正長子嘉定十年為廣帥後二年弟筠代之俱稱良吏筠嘗遊羅浮陟岵興思子元崇有俊才通判興化嘗為廣帥機宜至羅浮遊詠筠弟碩全州通判碩子元長嘉熙中以朝請郎知全州與白玉蟾同師陳楠玉蟾謂紫微垣中九皇星之三曰紫清紫元紫華因悞校劫運之錄降人間十世已乃紫清也元長以紫元自號嘗行符法

秋江釣叟不知何許人落魄不羈儀觀甚偉來遊羅浮止冲虛觀善飲酒喜書今觀中蓬萊深處四大字及殿柱聯對皆其筆也博通古今叩之不窮問其姓名輒不言浮游徜徉不知所終見羅浮書東樵云其人姓梁名嶠字喬山順德人後終于石洞

凡高山上皆有天池玉淵以自滋潤其洞穴與大澤通羅山上有神湖浮山上有瑤池阿耨池皆與海潮相應又分為諸峯瀑布

山囊

凡登飛雲白華首臺後路稍近但由竹篙嶺稍險峻

羅浮山志會編 卷之九
攀緣而升膝抵其唇山摩其面一峰纔盡一峰又起
時有雲蔽前後若遇濛雨則溪澗流溢林際山罅涓
涓泉塞路逕行益紆曲而斷續不相顧矣 山囊

楊載鳴云嘗振衣飛雲之巔見雲氣紛郁日出其下
百城塊然溟海浸之微茫隱見蓋目晃神浮隘視宇
宙曠然天下之奇觀也非恬澹無營超然物外者不
能窮其勝 山囊

廣東通志泊頭村有登山隄長一百九十丈縣官築
之以遏山溪之漲

志書所載奇珍異物實不常有如芝草靈通草之類
人皆罕見不惟真奇隱見有時卽常物盛衰亦有其

候也

山囊

自秦時安期生初入羅浮而桂父繼之至漢則有朱
靈芝治朱明華子期治泉源晉葛洪治四山庵基而
壇觀盛矣自晉時支法防初訪石室其後景泰開卓
錫泉寺塔莫侈于蕭梁而蘭若盛矣自宋時周濂溪
始登山後羅豫章靜坐於釣鰲石張留講學于水簾
明則有陳白沙夢囊全山林南川黃宗大楊復所以

游以息至湛甘泉治朱明龐弼唐治黃龍而理學盛
矣自東坡營冲虛山房鄭子營幽居洞其後黃泰泉
營草廬黎惟敬營瑤石方西樵營金牛洗少汾營青
霞葉綱齋營石洞韓青燥營深竹閒園而文章盛矣
東坡集遊羅浮香積寺引云寺去縣七里三山犬牙
夾道皆美田麥禾甚茂寺下溪水可作碓磨若築塘
百步間而落之可轉兩輪舉四杵也以屬縣令林抃
使督成之今鄉人舂香末爲業卽其遺製

紀聞一

李白留別賈至舍人詩大梁白雲起飄飄來南洲徘徊
蒼梧野十見羅浮以秋至字幼隣洛陽人元宗朝爲
起居舍人後坐小法貶岳州司馬十年詔復故官或
遊羅浮故有此詩

羅浮啞虎相傳不哮吼不啞人有田家豢豕于圈恃
虎不啞弛其欄檻啞虎引子求食竟竊其豕以逃其
人覺而跡之奪其子以償所失虎乃捨豕噬其股負
子以逃非虎之暴人實致之

東樵識

舊志雲母峯乃何仙姑餌食雲母粉得仙處其下雲母之水出焉至增城之西而成淵神龜潛焉故名龜淵龜鼻帶銅環神物也穢其水者霪雨立至其人輒病祀之乃解遊山者便溺涕唾杯盤狼籍瀆仙山皆非所宜昔有無賴數輩相與屠狗於藥槽之下酒酣猜拳號呶戲謔忽有遊客披髮下山過而闖其席坐與猜拳其拳漸大如斗無賴大駭棄尊榼散走還家十斃其七禱諸神僅免一二焉

東樵識

或問房中術於葛洪洪曰此妖妄之言也俗人謬聞

黃帝以千二百女致長生昇天便謂此天仙之術譬之水火能生人又能殺人若乃縱情恣慾不能宣節則伐年促命又安能仙乎後世邪師以鼎器懣惑愚俗爲所誤者多矣

羅浮書

韓澄字伯源南海人曾祖瑗以諫立武昭儀爲李義府所傾貶海南卒尋藉其家子孫配廣州澄生長南海厲志讀書嘗默禱于羅浮山神祈復世讐義府死後始以秀才得薦官至汲郡太守郭英又作變澄有軍功進尙書兵部郎中嘗巡歷至義府墓發其尸鞭

之以報不其戴天之仇果符向所禱云

廣東通志

顏魯公真卿單車問罪于李希烈促裝東邁內外知公不還矣親族相餞于長樂坡公曰吾早典郡于江南曾遇道士陶八八_一與一刀圭碧霞丹令服之自後體健至今不衰謂我七十五有厄如有即吉佗日待我于羅浮山得非今日之役乎公至汜水忽逢陶笑謂公曰吉吉遂指高少而去公既為希烈所害有商人至羅浮見兩道人樹下圍棋一道士令寄家書題寄偃師北山顏家守家老蒼頭得書大驚曰先太

師親翰也見博物志又魯公常得名藥服之至奉使希烈時年七十五矣臨行告常侍世父曰吾知此行必不返異日吾幸得歸骨來奏吾姪女裴郾妻者最仁孝吾小青雙鬟名剪綵者頗善承吾意其時汝必與之同啓吾棺知吾有異常人之死魯公喪歸京咸遵遺旨啓棺公瞑目如生雙髻如拳指爪出手背膚體完全所謂地仙也

博物志

續紀怪錄故淮海節度使李紳少與二友同止華陰西山舍一夕雷雨甚紳入止深室忽聞堂前有人聲

乃一老叟眉髮皓然在東床上青童執香爐於後紳知其異人也出拜之老父曰我唐若山也亦聞吾名乎吾處北海久矣今夕北海羣仙會羅浮山將往焉遇華山龍鬪散雨滿空吾服藥者不欲令霑服故憇此耳子非李紳乎曰某不名紳老父曰子合名紳字公垂在籍矣能隨我一遊乎紳曰平生之願也老父喜頃風雨霽袖抽出一簡若笏拽之長丈餘濶數尺宛若舟形令紳居其中戒勿偷視但覺風濤洶湧似汎江海逡巡舟止已在一山前樓殿參差靄若天外

簫管之聲寥亮雲中端雅士十餘人迎指紳曰何人也叟曰李紳耳羣士曰異哉子能隨我乎紳曰恐若黃初平貽憂兄弟未言間羣士已知曰子念歸不當入此居也美名崇官外皆得之紳復遍拜有一物若驢狀近身乘之又覺走於風濤之上頃之墜地仰視星漢近五更矣似在華山北行數里逢旅舍乃羅浮店也自是改名紳字公垂果登科歷顯官

蘇軾雜書有官吏自羅浮都虛觀遊長壽觀中路見道室十數間有道士据檻坐見吏不起吏大怒使人

羅浮山志會編 卷八
詰之至則入室皆無矣乃知羅浮凡聖雜處以此等
異境平生修行人有不得見者吏何人乃獨見之且
使一凡道士見已不起亦何足怒吏無狀如此得見
此者必有緣也

宋鄭玠詩小序唐時有人避地入觀源洞見石室壁
刻穉川詩云松門石逕茸芳草落花滿院香沉沉及
再觀不見其處恨不見其全篇玠爲足成全云麻姑
峯頭黃鶴歸穉川竈上丹霞棲寒猿嘯木山月白正
是仙人朝斗時壺天景象何靈杳松門石逕茸芳草

落花滿院香沉沉緣似劉郎應解到碧溪數聲連暮
鐘夢迴已覺松窓曉

田舍恒談云昔東坡公安置循州時嘗入羅浮思一
見黃野人不可得日坐田間悵望太息遇一村婦散
髮垂乳襁子挈食往來饁耕坡公戲贈曰雙鬢蓬鬆
兩乳酥朝朝擔飯饁田夫其婦應聲答云是非只爲
多開口曾記君王貶爾無坡公驚愕曰此必黃野人
矣急起就之失婦所在

去羅浮山麓四十餘里有綠欄鄉其鄉蓄牛皆茁壯

無病人爭市之價倍他牛聞之土人云昔有老翁家
頗饒積子孫躬耕力田晚年分付產業僅留贏餘作
杖頭錢遇墟集日必當墟盡醉而返自恨對影獨酌
無可與語者一日入市遇一老人於酒肆與之語大
快平生相對痛飲而別後輒遇共飲三日一會無
愆期者問其姓名曰姓江名夏訊其里居曰家在羅
浮去冲虛觀不遠三松蔭室吾居也遂與要約至期
翁當過我翁如其言詣之訊觀中道士道士知其爲
黃野人也不言其故但云此去不遠如彼所指白當

遇之其人入谷遙望三松縹緲雲際就之老人在焉
出戶權迎曰吾有佳味待汝久矣客且坐吾當沽酒
於山下鼎中之物可共醉飽也携壺竟去去久不還
其人獨坐空室中竊窺其爐火熄灰冷而鼎中物騰
沸作聲炙手可熱心竊怪之啓視乃一人頭將熟五
觀如生捨之驚走謂其殺人享客非善類不可與處
疾行至谷口主人持酒榼歸遇之拉還其室堅辭不
可挽乃留少待疾歸卽來背一囊穀牽一耕牛手躡
草履持贈其人其人大喜拜謝引牛而出穀貯囊中

堅而不能舉。傾囊棄之中野。草履以其賤也。投之溪澗。則逆流而上。去如飄葉。乃大奇之。追之不及。牽牛復還。冲虛觀備述其事。觀中道士乃語之曰。汝凡夫也。有仙緣。無仙骨。昨所見者黃野人也。鼎中物。人參之精。非世間有。服之得長生矣。其人懊惱久之。亟還向棄穀處。迷方莫辨矣。視囊中所餘糠覈。皆金屑也。察其牛。紮竹箴丈餘。通體無節。道士曰。此龍公竹也。乞留觀中。以懸鐘簾。其人捨之。得牛還。綠欄孕育孳息。皆仙牛種也。故有此異云。箴留觀中。懸巨鐘。而不朽。過者摩挲。光澤照人。後明御史柳寅東。巡按至惠州。登羅浮。過冲虛觀。奇其事。捐俸創建鐘樓。新其懸取箴而去。羅浮書

舊志黃野人有庵廬。近冲虛觀。常有啞虎守之。今肉身尚存。世間有緣者。或遇之。有樵夫患脚瘡。久年不愈。隔溪喚之。使前削木皮。傅之。令閉目。忍痛少頃。則身已隱矣。其瘡遂瘥。又一偃僂者。遇之。令於道上。俯拾一石。以進。及起。則腰脊自如。而失野人所在。野人今常在山中。施有緣藥。如削皮補唇。捏土醫瘡之類。

至多後有人遊羅浮留宿巖谷間中夜見一人徧身
無衣惟毛覆體意必仙也乃再拜問道其人不顧
但長嘯響振林木歌一詩云雲來萬嶺動雲去天一
色長嘯兩三聲山空秋月白宋紹聖中道士鄧守安
嘗見其足迹語在本傳又度宗咸淳中客有戴烏方
帽着鞞往來山中見人則大笑反走三年不言姓名
他日醉歸忽取煤書壁上云雲意不歸滄海春光欲
上翠微人間一墮千劫猶愛梅花未歸書畢渡海而
去

舊志

北戶錄貞元中有人至羅浮第十三嶺見巨竹百千
萬竿竹圍皆二丈餘有三十九節節長二丈筍甚膚
直遂取一竿破以爲箴有人得一箴奇之獻於太守
李復乃圖而紀之大均曰宋惠州太守王寧登山建
國醮因尋黃野人庵遇一樵夫持一竹箴授之隨即
不見視竹箴三丈無節又水簾洞有道人庵忽一人
自稱姓黃借宿及去留青竹箴一條長二丈餘無節
湛文簡常入羅浮輿竿將折就道旁老父取箴縛之
至暮輿人視箴長二丈餘無節崇禎間廣州有一老

父賣篋環一錢一環環大八九寸率無節無端云是羅浮黃道人所授此必龍葱竹也予詩何以作棲宿十圍龍葱竹一節爲一房兩節爲一屋。

昔高僧達觀有弟子叅悟者患聾達觀間謂之曰若疾必得羅浮靈通艸始瘳叅悟遂往羅浮上玉女峯覩一神蛇丹色眼如金其大及圍長數丈當前豎立叅悟合掌禮之神蛇瞥然不見但聞山下疾風聲振林木風甫息就其地得靈通艸一根長三尺小如箸而勁頂開七葉恰半三寸許虛中兩頭皆實携歸以葉煎水服之以虛莖各寸半貫兩耳中夜分一聲若雷聾耳遂開艸忽不見此草土人不識豈異物匪異人不逢耶

羅浮書

有顯者至冲虛觀道士十一人迎之中有一人形貌奇怪白髯長面腹大下垂年可六十許顯者心異之次日出山諸道士走送顯者問尙有一人狀貌奇怪何以不來道士言只此十一人昨迎今送皆是也顯者怒責取此人不然後以盜論諸道士計無所出顯者晝寢夢一人長嘯而來曰昨狀貌奇怪者乃我黃

野人也顯者大驚羅浮書

昔有人入山採藥至石樓下洞口忽開有一披簑美少年腰插樵斧手携一幼女顧視採藥者曰女識吾否採藥者躡而求之但書吳仁璧三字於其手而行石樓隨合採藥者惆悵久之口占一絕云碧玉樓前石戶中相逢何事苦匆匆無因再見仙郎面引我丹梯訪葛洪又麻姑臺常有登者見一麗女子散髮踞坐旁有童女十餘綵衣丫髻手持樂器其人趨而避之童娥皆鼓掌以笑倏然不見惟餘歌管之聲隱隱

空中者久之

廣東新語

輿地志昔方外數輩將躡飛雲頂遇絕澗架小危橋衆駭不敢度一人振履長往遂採藥不返又白水巖羅浮之東麓也有樵人登絕頂忽見長澗中有小危橋僅可容足隔澗有二人對奕棋傍列樽罍餽果二小童侍樵人懼而歸集鄉人求之已失其處矣又蘇軾云有官吏自都虛觀往長壽中路見道室數間在一橋側有道士据檻坐見吏不起吏大怒使人詰之至則人室皆亡矣又昔白沙尼媪偕婦輩至飛雲頂

上有一女徒步而來離體稍遠忽堂堂大路花木夾道信步而行絕處見懸崖萬丈跨一小橋非木石所作險不敢度回首招伴遂不見前跡又昔有人上聚霞峯遇異人于橋上橋如指許裊裊欲斷招之共度至再三其人下視千仞懸空懼不敢度異人忽不見云此皆鐵橋故事仙靈以此戲人者

有一道人嘗從山下沽酒酒家一女子嘗賒與之不取其值一日以新釀極美者飲之道人喜女適人在卽道人曰汝將有難吾有一丹及詩箋汝上輿時口

含丹手執詩箋慎勿遺失道人遂去至期女上輿如言含丹執箋合卺後女則居然男子也壻大驚以告惠州太守守問其故女以實告出詩箋呈之有句曰寄語惠陽賢太守卽教成就此良姻太守曰汝遇仙矣吾有兩女未字今以配汝二人無負此仙媒也

廣東

新語

羅浮山志會編卷之八 終

羅浮山志會編卷之九

長洲宋廣業澄溪纂輯

述考志

紀聞二

昔有雲水僧止宿石洞叩其所以云嘗事黃白無死
 汞藥鼎事輒廢考羅浮深處產朱草取汁煅煉丹汞
 旦夕可成聞山中有廖道人者識之冀一見耳少頃
 道人至僧再拜請命道人笑曰此上品仙藥得之可
 致長生汝事黃白志在死汞先有貪心朱草雖有必

不可得且有難緣徒費往返耳僧不聽力懇道人引
導道人策杖前行僧裹糧隨之行至絕壑懸崖無路
道人一躍而過僧亦躍墮澗損其一足負痛匍匐猶
追逐不已前遇大樹廣蔭竟畝一熊踞坐樹下見僧
而笑張口舉爪向僧欲噬僧大恐跛躄疾趨復失足
陷身不測喪其裹糧而出日暮迷途道人不復見矣
夜宿石室中四面圓然山鬼叫跳千怪萬狀僧爲喪
魄已而寂然夜靜聞吹笛聲如鈞天奏非人間音樂
可比天明起行不辨東西饑窘倉皇行三四日聞林
間有伐木聲冒險卽之訊其所至則增城境也徧訪
朱艸樵者或識之指示所向萬山下洿池沮洳中適
爲野火所燒朱草果不可得悵然而返歸石洞時已
六日矣

東樵識

冲虛觀有古銅龍六銅魚一二物雖云銅鑄細玩則
非金非石非銅非鐵龍各四足而微鱗魚空洞其中
而無孔堅若窰瓷輕如木葉實神物也藏於觀中明
嘉靖戊子移文取去今者魚龍復出未審前所取去
者孰真孰贋也

東樵識

廣州有何二娘者以織屨爲業年二十與母俱素不
修仙術忽謂母曰住此悶意欲行遊後一日便飛去
上羅浮山寺自爾恒留居止初不飲食每爲寺衆採
仙果克齋亦不知其所取羅浮山北是循州山寺有
楊梅大數十圍何氏每採其實及齋而返後循州山
寺僧至羅浮山說云某月日有女子來採楊梅驗之
果是何氏所採之日也由是遠近知其得仙後乃不
復居寺或旬月一來耳唐開元中敕令黃門使俱入
京中途忽湧身而去不知所之

羅浮書

惠州古成之初赴南省道由潭州異人韓泳以長生
術邀之使勿行成之答曰家貧親老期得祿養長生
非所願也泳笑曰子志誠可尙但恐轉汨塵土爾是
歲省試報罷再至京師復遇泳闔闔門外握手謂曰
此行成名矣旣而果然成之將終前數日漢州有衙
吏自青州致書來乃泳筆也卽酣飲累日不臨政索
告身題其末云洞裏乾坤誰得到壺中日月我曾遊
留今留古爭留得一笑浮生萬事休擲筆而逝後人
見與漢州郡守相辭又見手携隻履云歸羅浮

廣東通志

張本正龍川所千戶張廣之子廣無嗣禱于霍山夢第八位支伽羅漢降爲己子次年果生一子名本正長性敏襲職既娶生一子數月本正卽遭疾卒是日鄉人或遇本正乘白馬於途如平昔至地名張坊適邑人生員藍碧赴縣與本正駐馬道傍欵曲相敘本正袖出書一封再拜曰願爲告老親提携寡婦孤兒藍曰君何往乃有此囑曰歸霍山藍曰霍山咫尺路也張曰君至余家開緘自悉之矣遂分袂藍到縣問知本正其日五更死矣驚怪之夜馳至其家尙未殮

以書告其父閱之果本正手筆皆丁寧永訣之詞有

詩云離卻山門十八年雙親慈愛阿嬌賢那堪歸路

西山急空染塵埃半世緣

羅浮書

江湖紀聞汀州王中孚家貧力學嘗有一翁許以寶祐癸卯方可富貴至期年踰五十下第歸忽夢翁至詰之曰言不驗矣翁曰古人有言貧賤常思富貴富貴必履危機吾往淮閩能相從乎王喜隨行引見薦爲縣令卽有車馬儀從又連數任得罪當戮對妻大哭而寤妻亦夢覺所言一同王大悟辭絕親故携妻

往羅浮山不知所終

紀聞太和先生王旻得道者也有姑年七百餘歲矣有人識之者往來羅浮貌如童又樊夫人者劉綱妻也夫妻俱得道家居夫人嘗鏤其室告人曰吾暫之羅浮茲山往來蓋多女仙云

黃士俊字玉輪微時入羅浮遇一老翁吟曰倚松酌酒金枝影裏動龍鱗士俊謹記之後以進士第一入史館館中人頗輕視之一日祭酒出對燃葦烹茶寶鼎浪中浮蠅眼士俊即舉前語以對人皆歎服

羅浮書

王漸逵字鴻伯番禺人也登進士為南刑曹郎以母老棄官而歸從甘泉講學嘗夢遊羅浮云嘉靖甲辰二月十六夜夢同數人遊羅浮皆不相識至半山石上坐復懸而登予與三人先往路轉傾側久之至飛雲頂望平野數里中多奇木竝不知名率駢陰層翠可愛欲卜住處或指云此間有水處可居訪之則古壁荒蕪若舊亭館有數碑臥地若昔人所留題者覺而鷄鳴矣既而方西樵洗少汾過訪青蘿山居為予道暢遊羅浮之興云於此月十六夜偕甘泉翁候鷄

鳴步殘月而登適與予夢合因出篋中紀遊諸篇相

示且索和焉

羅浮書

萬歷初莞中張叟居水簾洞一道人訪之叟與之飲酒盡皆未醉道人解小葫蘆纔二寸許中有酒香美酌之不竭薄暮別去曰君飲吾酒壽當過期頤忽然不見叟始知其為仙也後漸辟穀百有二十而終

廣東

新語

郭子直青螺抵冲虛觀值風雨大作雲氣瀰漫遠近峰巒如出沒溟海飛泉百道噴射澗壑與四山檜竹

寒聲相亂二三友從之且雨且行遂歷黃龍青霞水簾石洞梅花村諸勝歸而衣裾如沐鬚髮間水滴滴下相顧大笑曰諸君豈游呂梁與汨而出者耶相與飲朱明館呼黃冠吹洞簫拊朱瑟以佐之意甚酣適有石洞訪葉化甫詩云石屋青霞外千山只一家朱明觀詩云酒借丹爐火窓窺玉簡文

羅浮書

唐鶴壽字昌鳴永州東安人也萬歷乙酉舉於鄉夢有人導至一山歷數十峯皆石梁霞壁峭削參天有二三老父相候于巖壑間明旦有人貽以羅浮志披

覽若與夢合無何而博羅命下因作羅浮夢記以志其事先是全州經彥案者於正德辛巳八月夜夢一山曰羅浮橫亘天中紫霞縹緲覺而異之越廿餘年爲嘉靖辛丑又夢二山對峙雙瀑交流蒼松石壁間有二青衣童候立顧問何山也曰昔人有言半壁見海日空中聞天鷄語未畢而寤就選得博羅博羅鄉先生曾某過之示以惠陽志見劉禹錫羅浮見日亭詩有云啣喔天鷄鳴扶桑色昕昕赤波千萬里湧出黃金輪比之官以事道出羅浮適二黃冠持香相迓

一如夢中所覩因亦著羅浮夢記云其後鶴壽卒於官有自羅浮來者途遇一道士付詩云誤落人間五卞秋。悔將愁擔上肩頭。箇中消息誰知得。遙指白雲天際浮。末題海孩生寄海上釣鰲客其人至城下江邊見一舟有聯海上釣鰲客天邊貫月槎知爲孝廉韓賓仲而海孩唐令別號也函以語人唐公得無仙去耶韓鳴鸞曰唐公在任三載賢聲丕著士民莫不愛戴平時相語每有願爲羅浮仙之語是必尸解於茲矣彥采字叔和以文學飾吏治雅多善政皆博羅

羅浮山志會編 卷九
名宦

博羅志

袁昌祚字莞沙讀書羅浮山常有一丐者乞食莞沙輒與之無少厭惡色一日聞莞沙論及經史丐者在檻外接談剖辨如流莞沙大驚曰君豈真丐耶曰是真丐爾曰何以曉通經史若是曰偶聞人談說因記憶爾莞沙曰君必仙人幸有以語我曰否否曰吾科名何如曰豈有君而非科名也者曰畢竟何如曰解元進士自當有之言訖不見其後莞沙果解元進士

廣東新語

東莞人林洵字習修嘗入羅浮山遇一麻衣道者向林云善相人試問之曰君大好相然苦却一身矣過後却有好名言訖失所在後洵竟以殉難得膺卹典

廣東新語

大中末有御醫嚴士則者頗好真道午日於終南採藥迷路遂行數日林岫深僻絕無居人忽有茅屋數間出於松竹之下煙蘿四合纔通小徑士則叩門不應窺籬隙內有一人偃臥看書推戶直前拜置自陳行止因遣坐石上亦問京華近事復詢天子嗣位幾

羅浮山志會編 卷九
年云自安史犯闕居此迄於今日士則具言失道腹
饑請以食饌救之隱者曰自居山谷且無煙爨有一
物可以相遺自起于梁棟間啓一紙囊中有百餘顆
如菡豆狀俾於藥室取鎔汲水煮之良久盛有香氣
視之已如掌大曰可以食矣渴卽取鎔中餘水飲之
士則方啗其半已極豐飽復曰汝得至此當有宿分
自茲三十年間不饑渴俗情慮將澹泊也他時位至
方伯當取羅浮相近倘能脫去紛華兼獲長生之道
辭家日久可以還矣去此二三里與採樵人相值可

隨之而至國門不遠旣行果有樵人路側或問隱者
姓名竟無所對信宿及樊川村野旣還輦轂不喜更
嘗滋味日覺氣壯神清有騷鸞馭鶴之意居守盧僕
射聞之延至門下聞方伯之說因以處士奏官自梓
州別駕作牧建溪時年已九十到郡周歲解印遂歸
羅浮及韋宙出鎮廣南使人訪之猶在山谷
劇談錄
蘇羅石叻之間多嵇有上中下三嵇村焉其在黃牛
逕者亦嵇也嵇本槃瓠種自言爲狗王後家有畫象
犬首人服歲時祝祭甚謹分盤藍雷鍾苟五姓自相

婚姻土人與鄰者亦不與通女子未嫁則作髻一疊
中婦二疊大婦三疊聘以金十六兩爲率無則爲婦
父傭工其值已足乃得携婦以歸同姓爲婚不以爲
嫌其大村在山顛者曰梅寵稍知禮義爲諸徭之望
徭有長有丁明初設撫徭土官領之俾畧輸山賦賦
論刀爲準羈縻而已羅浮之徭有撫徭官黎姓者爲
之家增城片紙傳語山輦諸徭無不奉命亦易治之
徭也

東粵有客山二一日浮山一日逃石逃石在韶州東
北一里高三十丈廣圓五百丈從武城逃來臨江壁
立與韶石相麗語曰蓬萊一山合於羅山東武一石
附於韶石蓋謂此也

王敏敦登飛雲頂下視羣峯匍匐在地倏爾山煙浩
蕩素靄瀾漫日射白光如數十匹練直貫煙心四面
微茫空明如水不知人間託在何際信天下之絕景
也

三則俱
羅浮

湛甘泉於西樵隱居之左關小朱明洞門以寓意羅
浮於右關朱陵洞門以寓意衡嶽言其二洞相通也

今遂迷其處

廣東新語

博羅志明嘉靖中會寧盜聚羅浮山流劫地方後崇正末羣盜嘯聚山下結營焚掠靡遺今際昇平環山民徭集處土沃而廣民勁而樸粟可支險可守輯柔人民寬其力役以耕以守民藉山庇山藉民衛矣羅浮扼惠之吭拊廣之背地勢控據上游惠州郡志元至正間盜王仲剛據惠州得東莞伯何真擊走之又平定博羅海豐興寧諸縣民賴安堵至今守令歲祀弗衰然則惠郡實東路之咽喉羅浮亦山海之屏障

也

出山囊

羅浮山種藍燒炭皆閩人春夏鑿山通道與藍糞山賊交通秋冬鈔掠初第暮夜明火數十人為羣擇人而劫崇正二年秋遂糾眾數百張旗放銃擄人待贖與藍糞山賊等矣知府周以典遣人火其居室逐其人博羅人大快無何以劫擄多貲能令豪有力者庇之復嘯聚如故又長平丫髻山有錫礦嘯聚六七百人他巢賊亦時竄入先是近山有澣頭墟鴨子墟奸民叢集具芻粟火藥為賊資眾鄉民攻之撤其墟礦

賊漸漸解散不半載又有奸民私往接濟嘯聚如故
又象頭山往皆土著之民以燒炭爲業今流莪盤據
其中燒炭者五百餘人與丫髻之挖錫羅浮之種藍
遂成三窟皆博羅之大蠹也崇正元年奸民開鑪煮
鐵意欲以資兵器嶺東道陳玄藻禁之封其山立石
象山之麓

博羅志

博羅北有象山西有羅浮其民多閩潮流人而鮮土
著羣不逞者呼召輒數百人以焚山澤爲名而劫畧
甚張崇正十四年賊據烏离嶂衆至數千立三大營
博羅赤水崗羅溪營山寇互爲犄角知府梁招孟奉
檄討平之十七年赤水崗羅溪營官山寨十三營諸
叛兵爲寇其勢復熾自此大洞黃龍之間悉爲盜藪
其渠皆曰都多興寧長樂諸縣仗撩雖黃冠釋子亦
遭其害矣

羅浮書

羅溪營古戍所也宜置兵戍守以一經制把總領之

此山寇出入之咽喉也

山囊

山下徭民蹊徑中有古梅奇樹輒斫去恐貴人遊玩
供役煩苦華首寺僧力止之許言于當事蠲夫役得

免剪伐

山囊

羅浮故多茶因貴人徵求民苦供應芟除殆盡今稍栽植有一官命山民取五色雀雀少難羅致不得已銳彈斃之懼官怒夫婦同縊

山囊

冲虛觀常住租數千石供香燈及修葺費後黃冠多襍益縱恣有權力者乘其隙更爲侵蝕互相訐訟貽玷名山可不鑒諸

山囊

盧挺有云余家面羅浮每望山雲暗則雨至蓋山澤雲升卽降而爲雨且羅浮神湖與潮水通又有五龍潭志稱歲旱禱之則龍躍而雨是則羅浮實土田膏腴之都豈徒仙靈窟宅乎吏茲土者宜虔祭祀勸農耕教孝弟未可徒視爲遊觀勝地也

大清順治五年戊子廣東大饑環羅浮居民多採山自活遇一道士藍袍包巾語其人曰汝饑乎當從予往其人從之至一石崖崖上皆白石道人以杖叩之石自脫落令其人拾歸煮一熟石如糕糲竟日可飽遠近聞之爭往崖取石日以萬計崖不爲損存活甚衆至秋有收民始粒食取前石煮驗堅不可啖其石

之質常如粉塊居人至今有留存者

東樵識

華首臺多松僧言自康熙庚辰始見松液春時松心初生有液潔白味甚清甘亦可煉成飴宜日未出時採之液不鎔墜地也又松花有粉天晴搖曳之淨布承貯和米粉蔗糖炊成餅止饑渴單入糖晒名松花糖亦佳本草綱目言松花卽松黃甘溫無毒主潤心肺益氣除風止血亦可釀酒亦可作湯點之甚佳但多食亦發上焦熱病

山囊

入山觀天然之奇勿戀構造之麗故游忌俗外似平

平深入則秀異疊見故游忌浮無稔游者引導則不能選勝探奇故游忌孤輿馬擾亂了無靜趣故游忌襍若猿而攀若虎而跳易蹈不測故游忌險隆冬盛暑山氣多毒大風落木驟雨漲途故游忌非時宜秋後天晴少雨山茅燒盡蹊路疎朗且無蛇虫宜春初和風晴日百花方開紅紫芬馥三月後則有山蟻螫矣

出山囊

博羅縣羅浮之外有五羅浮焉一統志欽州有羅浮山羅浮之水出焉本名安京山以形類惠州羅浮山

故名又有羅浮洞在如昔都羅浮村廉州志云甯純
字如和廉州人隋時其父宣爲合浦太守純隨父往
來廣循嘗至羅浮及歸見安京山嘆曰此卽羅浮形
勢也因大書易山名爲羅浮山上有石後有如和題
者是也溫州有羅浮山在府城北五里一名密羅山
泰州有羅浮山在州西北五里澤藪中水不能沒遙
望如羅浮攸縣有羅浮山在縣東一百四十里與鳳
嶺連麓雲南浪穹縣有羅浮山又名鳳羽所謂五羅
浮也

羅浮書鄭思遠於泉源福地得道仁及鳥獸所住巖
虎生二子山下人格得雌虎二虎子未能得食思遠
見之將還巖際養飼雄虎乃依思遠後思遠每出騎
雄虎二虎子負經書衣藥以從路逢相識許隱具煖
藥酒虎卽拾柴燃火隱患齒痛從思遠求虎鬚乘熱
插齒思遠拔鬚數莖虎伏不動思遠常居是巖巖之
得名或以是

羅浮書

羅浮山下之水一曰羅陽水繇丫髻峯下過釣魚臺
東南爲碧溪又西南流會峴岡諸派而注于江一曰

泊頭水繇石下屯佛嶺至泊頭而注于江一曰源頭
水繇橫瀝沙逕至源頭而注于江一曰里陂水自跳
魚石經歐陽至鐵場而滙爲潭又一派自羅塘墟與
鐵場水合分遶龍池夾石灣而注于江此皆博羅之
水也

羅浮書

羅陽溪水甚淺可筏而不可舟南漢劉鋹於增江水
口穿渠達羅浮吾嘗恨其未成此渠成則北從增城
舟入羅浮之陰南從東莞舟入羅浮之陽無不可矣
有袁生者嘗自莞石龍得一小水沿洄於斷峽深林

之間三日而至羅浮舍舟八里則冲虛觀在焉歸以
告予予聞此水卽羅陽溪然自來遊者從東莞增城
博羅皆繇陸路以入未有蕩槳湖流竟達朱明耀真
之洞者也惟山中販香屑者時時駕筏往來耳袁生
好事今得斯奇道獨窮其幽吾輩自此小舟輕橈隨
波下上荔支之酒錫杖之泉滿載以行不煩人力其
樂何如也此水無名予以販香屑者嘗所往來名之
曰香谿口占四絕記之且以旌袁生云

羅浮書

羅浮山志會編 卷九
陳獻孟名阿平東莞人自少卽遊羅浮題詠甚富其
巖洞泉池之名無不周知云嘗於冲虛觀前見虎攫
犬相去二百武許一道士揮手疾呼孽畜何敢乃爾
虎遺口中犬遁去偶值土人爲述其事答云不足爲
異某嘗遇虎當路喝避卽避無敢違者相傳黃野人
所授記此山虎狼不敢犯人馴伏若犬豕云因作羅
浮道士叱虎歌紀之謂此親得之于見聞非若齊諧

艷異之書聊記神怪已也

鉢山集

祥禳

陳永定三年仙人見於羅浮山寺小石樓長三丈餘
通身潔白衣服楚麗

南漢大有元年羅浮山民掘地得古劍一口有篆文
曰丁與水與同宮王將耳口同尹來居口上山岫護
重重以獻漢主劉龔國人莫之辨及平廣南競傳其
言識者云宋太祖以丁亥年降生是丁水同宮口耳
王爲聖尹口爲君重山爲出蓋丁亥年聖君出也
唐元宗天寶九年都虛觀五色雲見于麻姑峯

宋熙寧七年夏六月丁亥增城縣鳳皇見于羅浮山
文章五采冠如金盃身長八尺高五尺飛翔時羣鳥
隨之

景德四年冬中閣道場五色雀見

康定元年五色雀復見於羅浮山

淳熙元年十月五色雲見

元至正元年羅浮山崩凡二十七處壞民居湮田澗
甚湧溢淹溺甚衆

元武帝海山至大元年戊申夏六月羅浮山崩水湧

流溢增城

至正六年丙戌夏六月羅浮山崩元史增城羅浮山
崩水湧溺死百餘人

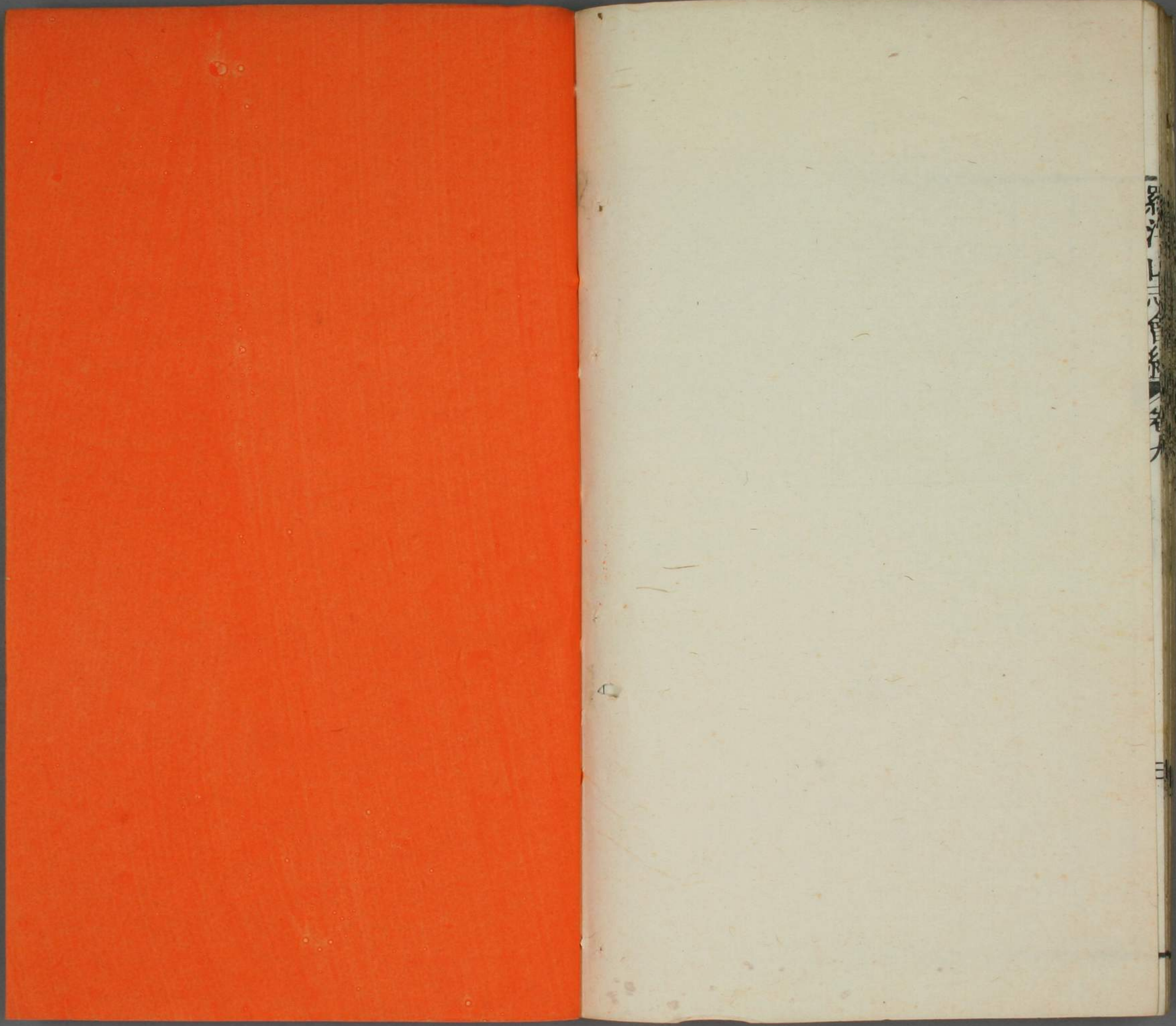
明嘉靖三十九年夏四月惠州大雨羅浮山崩凡三
十餘丈

萬曆二十八年六月三日大石樓峯隕赤塵燭天

崇正三年羅浮山崩五十四處是年災異頻見盜賊
充斥疫癘流行

羅浮山志會編卷之九

終



卷九

三

