



石城縣志

光緒十四年重修

ル 5
1313
2



門 1185
籍 1313
卷 2



石城縣志卷之二

輿地志下

沿革表

歷代統郡

秦象郡

案秦平百粵置桂林南海象郡肇高屬南海雷廉屬象郡石城與廉接壤故通典及輿地廣記俱主屬象郡

漢合浦郡

漢武帝元鼎六年遣伏波將軍路博德平南越置合浦郡

縣

合浦縣

案方輿紀要輿地紀勝皇朝郡縣志袁宇記諸書皆云漢本高涼縣地據大清一統志以屬合浦縣阮通志從之今遵一統志阮通志修

楊學英分纂

吳高涼郡

高興郡

漢建安二十五年吳分漢高涼縣合浦縣立高涼郡又立高興郡

案輿地廣記以屬高興郡而縣名無考

晉高涼郡

太康初高涼高興郡仍吳制尋省高興併入高涼

宋高涼郡

高涼郡仍晉制領縣七元嘉九年立宋康郡即高興郡舊地

羅州縣

檀道濟於陵羅江口築石城立羅州令羅州始此

齊高涼郡

高涼宋康仍宋制又於宋康郡西置高興郡

羅州縣

梁羅州高興郡

石龍縣

石龍郡

梁升羅州縣為州高興郡屬焉又置石龍郡陳仍制

謹案大清一統志云梁析置石龍縣為州郡治又云梁以後屬石龍縣地今遵之

隋高涼郡

開皇十年郡廢大業三年州廢石龍縣屬高涼郡

石龍縣

唐羅州

招義郡

武德五年於石龍吳川復置羅州治石龍領十一縣六年徙州治於石城天寶元年改招義郡乾元元年復為羅州領縣四

石城縣改為廉江縣

招義縣改為幹水縣

零綠縣即零綠鎮

武德五年析石龍吳川置石城招義零綠等十一縣此石城之始天寶元年石城更名廉江招義更名幹水其時石城縣址在青湖

廉江縣

南漢羅州

漢南

輿地

沿革

一

案吳蘭修地理志領縣三

宋辯州

化州

開寶五年廢羅州並廢縣地入吳川隸辯州太平興國五年改辯州為化州隸化州

元化州路

至元十五年立化州路安撫司十七年改總管府領縣三

明高州府化州府

洪武元年隸化州府七年隸州八年隸高州府此石

城隍高州府之始十四年改屬州仍隸高州府

國朝因之

謹案阮通志沿革門引

八年石城改屬高州府

革表及府志表又均謂石城縣九年改屬高州府十

四年仍屬化州語似互異考舊志載洪武十四年復

高州為府化州為州縣屬州而統屬於府是通志府

志表均不肯也至改屬高州府或云八年或云九年

今遵一統志修

附羅州釋疑

羅州為我舊境耳而目之矣第據府志前代所廢置皆非我有州志則謂北固江口有舊州址磚石尚存是為

幹水縣

案零綠縣割屬常樂州

石城縣

復置

北宋無石城縣乾道三年復析吳川西鄉增置南渡後幹水割屬石城零綠亦割屬石城其時縣址在江頭舖

石城縣

皇慶八年遷縣治於黃村天曆元年再遷於新和驛即今

石城縣

化之羅州云按化州距北百餘里有湖曰青湖州址在焉於高涼近我縣距北三十里有湖曰青湖亦曰舊州湖則州陷而爲湖也湖上城址猶半亘山麓於吳川辯州近梁天監四年始置羅州至隋大業而廢地入高涼計必近高涼則附高涼也唐武德五年復置羅州宋開寶而廢地入吳川計必近吳川則附吳川也意者化州之青湖址爲梁羅州我縣之青湖址爲唐羅州乎且自武德以厯開寶三百三十九年厥後遷黃村遷今治相距僅一二十里由此決之則附吳川之羅州斷斷爲舊州湖矣庸何疑

喻志

案羅州之地更易者四其名始於劉宋訖於趙宋宋齊時羅州爲縣梁始升爲州高興郡屬焉今茂名化

州吳川石城皆羅州高興郡地隋大業三年廢唐武德五年復置羅州少茂名一縣地化州吳川石城在其內以上州治皆在化州武德六年徙州治於石城又少化州一州地吳川石城在其內終唐之世厯五代不改至宋開寶五年而廢蓋自徙治石城後州址始在石城故石城有古羅州之名然其地非僅石城一縣也

沿革考

石城縣漢合浦郡合浦縣地劉宋以後爲高涼郡羅州縣地梁以後爲石龍縣地唐武德五年析置石城縣屬羅州六年移羅州來治天寶元年改縣曰廉江又改州曰招義郡乾元元年復曰羅州屬嶺南道五代屬南漢宋

開寶五年州縣俱廢入吳川乾道三年復析吳川置石
城縣屬化州元因之明洪武八年改屬高州府 本朝
因之屬廣東省

右 大清一統志

漢

合浦郡武帝元鼎六年開莽曰桓合縣五

徐聞 合浦

高涼 臨允

朱盧

合浦

莽曰桓亭 阮通志注今高州府石城縣廉州府
合浦欽州靈山諸府州縣地西境為廣西容縣北
流陸川地

屬交州

右漢書地理志

後漢

合浦郡五城

合浦 臨允

徐聞 朱崖

高涼

合浦

屬交州

阮通志云續漢書百官志劉昭注獻帝起居注建安

十八年省州并郡復禹貢之九州省交州以其郡屬

荆州得交之蒼梧南海九真日南據此則漢末南海

蒼梧合浦三郡改屬荆州不屬交州矣

右續漢書郡國志

吳

高涼郡吳置

晉書地理志

漢合浦郡高涼縣漢獻帝建安二十

三年吳分立治思平縣不知何時徙

宋書州郡志

南越志高

涼本合浦縣吳呂岱為刺史錢博請降制以博為高涼

都尉於是置郡焉太平御覽

阮通志云續後漢書郡國志高涼下云建安二十五年孫權立高涼郡三國志呂岱傳錢博為高涼都尉事在延康元年即建安二十五年與郡國志合宋志作二十三年殆傳寫之誤晉書地理志桓帝分交阯立高興郡靈帝改曰高涼則獻帝以前已置高涼郡矣與宋志不同未知孰是

高興郡吳置晉書地理志

阮通志云靈帝時改高興為高涼豈孫吳又析高涼復置耶

屬廣州

阮通志云黃武五年割南海蒼梧鬱林高涼四郡立

廣州交阯日南九真合浦四郡為交州後復舊永安七年又分立交廣二州此孫吳時沿革之大略也

右晉書地理志并宋書州郡志

晉

高涼郡吳置統縣三安國補思平 高涼

高涼

屬廣州

右晉書地理志

宋

高涼太守漢縣屬合浦建安二十三年三當作五吳分立治思平縣不知何時徙吳又立高熙郡熙當作興晉太康中省併高涼宋世又立尋省永初郡國高涼又有石門廣化長

度宋康四縣何天承徐愛州志並無宋康當是宋初所立元

嘉二十年以前省其餘江左立領縣七思平令 莫陽

安甯令 羅州令 西鞏令 禽鄉令

羅州令何志新立阮通志云今高州府石城縣

屬廣州刺史西甯縣志云宋志稱地理參差其詳難

縣割成四五四五之中亟有離合千回百改巧歷不
算尋校推求未易精悉云云竊謂隋以前地理沿革
俱當作如
是觀也

右宋書州郡志

案宋書州郡志宋康太守本高涼西營文帝元嘉
九年立領縣九阮通志云今肇慶府陽江縣地領
縣中有石門長又云疑即今高州府之石城縣與
上羅州注為今之石城縣地似復且陽江至石城
遠隔數百里安能越境相屬恐未確又海昌太
守阮通志亦云石城在屬縣境內似再復未可從

齊

高涼郡 見前

羅州

屬廣州

高興郡十縣

宋和 甯單 高興 威成 夫羅
南安 歸安 陳蓮 高城 新建

屬越州

右南齊書州郡志

阮通志云吳置高興郡晉因之治廣化劉宋時省蕭

齊復置

案晉之高興治廣化即宋齊之宋康郡齊於宋康之
西又置高興治宋和非復晉之高興矣乾隆府志謂
晉之高興即今之化州然則齊之高興在宋康西而
屬越州其地當在今廣西境矣地理今釋及阮通志
道光府志謂晉之高興地在肇慶因以齊之高興治
宋和者為隋時石龍地總之六朝疆域參錯難詳阮
通志謂所領諸縣當在今肇慶之陽春陽江高州府
之石城境內考輿圖陽春陽江至石城中隔高涼海

昌兩郡數百里地
安得相接未確也

梁陳

高興郡石龍舊置羅州高興郡

阮通志云今高州府石城縣地案卽今之化州石

城縣地

阮通志案梁於劉宋之羅州縣置羅州刺史高興郡

屬焉又置石龍郡見陳書馮僕傳

案見隋書譙國夫人傳陳書無馮僕

傳當傳寫之誤

屬揚州

隋

高涼郡梁置高州統縣九

高涼陽春

連江石龍

電白吳川

杜原茂名

海安

石龍

阮通志云舊置羅州高興郡平陳郡廢大業初州廢地理今釋石龍今化州東北三里

屬揚州

右隋書地理志

唐

羅州招義郡下本石城郡武德五年以高涼郡之石龍吳

川置

領石龍吳川陵羅龍化羅辯南河石城招義零綠慈廉羅肥十一縣

六年徙治石城

天寶元年改爲招義郡乾元元年復爲羅州

縣四

廉江吳川幹水零綠案舊唐書有南河無零綠

廉江下本石城以石城水名天寶元年更名

幹水下

本石龍

案地理今釋石龍在今化州東北三里方輿紀要云幹水廢縣在縣西七十餘里此云幹水本

石龍未確

武德五年曰招義天寶元年更名以幹水名

零綠下以零綠水名

右新唐書地理志

案新唐書載羅州領十縣少吳川上小注十一縣從舊唐書

屬邕管都督府

右舊唐書地理志

五代漢

羅州領縣三

廉江 幹水

吳川

蘭修案唐志天寶元年改石城為廉江招義為幹水大歷八年以南河屬順州羅州實領廉江吳川幹水零綠四縣寰宇記九域志宋朝事實輿地廣記輿地紀勝引宋會要並云開寶五年省廉江幹水零綠三縣入吳川屬羅州與唐志合然輿地廣記云南漢立常樂州兼置博雷零綠鹽場三縣隸之諸書亦云開寶五年省常樂州以博雷零綠鹽場三縣置石康縣屬廉州是南漢時有兩零綠縣也據寰宇記零綠縣在羅州西南一百二十里以零綠水為名方輿紀要里是二州壤地相接南漢置常樂州時以羅州之零綠分隸耳非別置一零綠縣諸書兩見誤也今改正又寰宇記分石城廉江為二縣通考仍有石城招義南河三縣十國春秋從之並誤

右南漢地理志吳蘭修撰

宋

化州下陵水郡軍事本辯州太平興國五年改開寶中廢

陵羅縣二

石龍

吳川

南渡後增縣一

石城

乾道三年析吳川西鄉置因石城岡為名

屬廣南西路

右宋史地理志

元

化州路下至元十五年立安撫司十七年改總管府領縣

三

石龍 石城

吳川

石城下

屬湖廣等處行中書省海北海南道

右元史地理志

明

高州府洪武元年為府七年十一月降為州九年四月復

為府後徙治茂名領州一州縣五茂名石城吳川

化州洪武元年為府七年十一月降為州以州治石龍縣

省入九年四月降為縣屬高州十四年五月復為州領

縣一吳川石城州西元屬化州路洪武九年四月屬高州府十四年五月改屬州南濱海西有

零綠巡檢司

屬廣東省

右明史地理志

唐杜佑通典

招義郡

羅州今理石城縣秦屬象郡二漢屬合浦郡地宋屬高涼郡齊

因之梁陳置羅州及高興郡隋平陳郡廢羅州如故煬

帝初州廢并其地入高涼郡大唐為羅州或為招義郡

領縣五石城吳川南河招義零綠

阮通志案羅州領縣通典舊書與新書不同內南河

一縣屬廣西石城即廉江招義即幹水

唐李吉甫元和郡縣圖志

化州陵水郡今理石龍縣化州元領縣四今一二三縣廢陵

羅龍化羅辯併入石龍廢羅州元領縣五今一四縣廢石城

廉江幹水零綠併入吳川

宋太平寰宇記

新唐書地理志羅州領縣四其一為石城更名廉江又

案國朝會要吳川縣註開寶五年省廉江零綠幹水

三縣入吳川與唐志同今記以石城廉江爲二縣又
吳川縣下有廢石城廉江二縣恐誤

宋 王存元豐九域志

下化州陵水郡軍事唐辯州皇朝太平興國五年改化州
治石龍縣縣二開寶五年省陵羅龍化二縣入石龍廢

羅州以吳川縣隸州下石龍中吳川

宋 歐陽忞輿地廣記

下化州古百越之地秦屬象郡漢屬南越東漢屬合浦郡
吳屬高興郡晉以後屬高涼郡梁復高興隋平陳郡廢
屬羅州大業初州廢屬高涼郡唐武德五年屬羅州六
年立南宕州宕當石貞觀九年改爲辯州天寶元年曰陵
水郡天祐元年朱全忠以辯汴聲近更名勳州後復故

五代爲南漢所有皇朝開寶五年廢羅州入焉太平興

國五年改曰化州今縣二下石龍中吳川

中吳川隋屬高涼郡唐屬羅州皇朝開寶五年州廢以
吳川來屬故廉江縣本石城昔宋將檀道濟於陵羅江
口築石城立羅州梁陳因之唐天寶元年更名故幹水
縣本石龍唐改曰招義又改曰幹水零綠鎮本零綠縣
三縣皆屬羅州招義郡開寶五年州廢皆省屬吳川
宋 王象之輿地紀勝

化州下陵水郡軍事漢爲合浦郡高涼縣之地在今高州
界吳立高興郡隋平陳廢高興郡立石龍縣屬羅州次
年徙羅州治石城於舊所置唐於石龍縣置南石州元和
志尋改爲辯州皇朝廢羅州入辯州又改辯州曰化州

中興以來置石城縣廣西郡邑志領縣三治石龍石龍吳川

石城皇朝郡縣志漢高涼縣地唐武德五年始置屬羅州六年羅州自石龍徙治於此天寶元年更名廉江皇朝開寶五年廢羅州併廢縣隸吳川乾道三年廣南西路諸司言吳川地廣民眾乞將吳川所隸西鄉置石城縣詔從之國朝會要乾道三年析吳川縣地置圖經云以縣有石城岡其山如城因以名之

疆域

縣在高州府治西南一百九十里大清一統志

東西距一百八十里

南北距一百五十里俱同上

東至化州界三十里阮通志

西至廉州府合浦縣界一百二十里同上

南至雷州府遂溪縣界三十里廣東輿圖

北至廣西鬱林州博白縣界一百二十里大清一統志

東南至吳川縣界六十里阮通志

西南至遂溪縣界七十里同上

東北至鬱林州陸川縣界一百二十里同上今案採訪張志作九十里

里較稿

西北至博白縣界一百五十里大清一統志

由縣治東北至省治一千二百五十里張志

由縣治北至

京師八千八百三十七里同上

星野

南海北極出地一十五度夏至景在表南一尺一寸六分

晝五十四刻夜四十六刻元史天文志

廣東北極出地度分二十三度明史天文志

廣東二十三度十分秦蕙田五禮通考

廣東偏西三度三十三分十五秒同上

石城北極出地二十一度四十分 偏西六度三十八分

阮通志

謹案阮通志云地居天中其體渾圓與天度相應中國當赤道之北北極常見南極常隱南行二百五十里則北極低一度南極高一度北行二百五十里則北極高一度南極低一度北極高度即南北里差也

東西偏度即東西里差也廣東廣州府度分乃實測之數各府州縣第據輿圖約計之耳南北經度易測東西緯度難知經度測二極之低昂緯度測月食之早晚欲定東西偏度必於兩地同測一月食較其時刻若早六十分時之二則為偏西一度遲六十分時之二則為偏東一度今廣東各處以輿圖經緯度數計之但能得偏度分數至秒數則不能知矣

粵地牽牛婺女之分野今之蒼梧鬱林合浦交趾南海皆

粵分也漢書地理志

南斗十二度至須女七度為星紀於辰在丑吳越之分野

屬揚州費直起斗十度蔡邕起斗六度晉書天文志

韶廣康端封羅雷崖以東為星紀分桂柳白羅而西為鶉

尾分 新唐書地理志

嶺南三代為百越之地在天文牽牛婺女越之分野漢之

蒼梧合浦南海皆其分也 馬端臨文獻通考

廣東布政司所屬高州府化州皆牛女分二度至危十二

度元枵之次也 明史天文志

高州府天文牛女分野星紀之次 大清一統志

謹案阮通志云十二次之名見於春秋傳國語爾雅

分列宿為十二次漢以來推步家用赤道變黃道之

術故宮有一定之宿宿有常居之宮唐以後雖以歲

差為法然天自為天歲自為歲宮與星仍舊不易至

國朝用西法以中氣過宮 如日躔冬至即為星紀之類 而恒星有歲進之

差於是宮無定宿而宿可以遞居於宮矣分野以十

二次為主所謂分星也見於周官保章氏以星土辨

九州之地所封封域皆有分星以觀妖祥鄭元注云

其書已亡堪輿雖有所入度非古數也據此則班固

漢書所稱引者亦非古數矣所以費直蔡邕分星入

度二說不同而晉書天文志採陳卓范蠡鬼谷張良

京房張衡諸葛亮譙周之說又與費蔡互異緣唐以

前各宿度數推算未密故累代不同又不知歲差宿

無定宮之說是以占驗有驗有不驗也占驗之術必

辨九州之疆域乃知災祥之所在而言疆域者又言

人人殊即以粵地言之或以粵地屬揚州或以屬荆

州或謂不在九州之域議論紛紜載之不勝載惟胡

渭沈彤之說最為明哲雖持論不同而言疆域者不

外此二說也因附錄於末然粵地至秦漢時始為郡縣實不在九州之內又不知恒星有歲進之差乃以今之天象為古之天象以今之疆域為古之疆域以闡古星土堪輿之絕學不亦慎乎

高宗純皇帝刪星野之談天洵為千古不刊之至論矣第觀象玩占由來已久今敬遵

欽定大清一統志之例畧採諸說以存舊術焉

山川

石城山東西北三面居多由近而遠在城中為三台山

三台山縣治之主山也北城跨其上三岡並列中為縣署東為城隍廟楊公祠西為學宮文場城外左出為白霧嶺右出為迴龍嶺自謝建穿田而來平陽突起形家以為鳳形乾隆四十一年知縣喻寶忠種松萬株其上登山四望綠野平疇萬頃在目為一邑之勝

參黃府志張志

自三台山東出為東勝山

東勝山在縣治東關外高五十餘丈峭拔特出古幹參天上有寺康熙間知縣孫繩祖額曰東聖禪林最清雅

參黃府志

案阮通志據廣東輿圖載東勝山在城西十里蓋以

舊治在黃村與今治異故此山方位亦異

又東半里為朱砂嶺里許為馬鞍嶺

朱砂嶺在城東半里許嶺上有砂其色赤可研以代赭

大清一統志

馬鞍嶺在城東一里許舊有寨今名羅官堂張志

馬鞍嶺東為那良山又東為白藤山

那良山在城東十餘里白帽子嶂發脈至白藤一分此

山一走望恩起伏迤邐而南堪輿家所謂餘枝分去作

城郭者張志

白藤山在城東三十里大清一統志地產白藤故名

脈自帽子嶂來特起秀拔有白藤汛東界化州採訪冊張志

作二十里未確

又東為麗水峯風梢嶺

麗水三峯在城東二十五里一曰鵝哥髻二曰牛牯尖

三曰鵝公髻三峯卓拔秀出羣山之表同上

案張志載麗水嶺而無麗山阮通志載黎山考元和

郡縣志黎山在幹水縣北三十里幹水所出輿地紀

勝麗山在幹水縣東北二十里山西有水源自舊陵

羅縣南流經縣界入古廉江黎麗聲相近蓋卽一山

但與今之三峯距城里數不符且水道亦不合疑黎

山別有在非指此也

風梢嶺在城東三十里卽吳家後龍嶺張志

自東迤南為謝鞋山

謝鞋山在城東南十五里大清一統志作十里高數十丈周迴

十餘里林木葱蘢蒼翠奇特明編修楊欽讀書其上有

石棋盤參張志 採訪冊

又東南至吳川接界為峯山大嶺

峯山大嶺在城東南七十里為吳川界採訪冊

自縣治南七里為龍頭山音舖山

龍頭嶺縣治之案山也在城南七里乾隆乙卯年建塔

其上張志

音舖山在城南七里大清一統志作六里

又南為望恩山

望恩山又名和尚嶺即宋天甯僧遇父於此故名在城

南十里學署向山望如偃眉形家曰文星參阮通志張志

案郝通志此條入吳川阮通志因之據輿圖仍係石

城通志誤又廣東圖說載在城東南十五里山巒突

出三峯形如筆架均誤

又南為岐嶺鳳凰嶺

岐嶺在城南五十里上有杜楊二株翠色參天殆數百

年物

鳳凰嶺即大逕嶺在城南六十五里形似鳳凰故名以上

採訪

又南至近海旁為雞籠山

雞籠山在城南六十里石門內海汊中四圍皆水卓然

特起高出海旁諸山數十丈形圓如籠為東南橋兩家

灘水口參一統志張志

自縣治西一里為崎嶇又五里為紅頭嶺

崎嶇在城西一里高十五丈與紅頭嶺對峙廣東輿圖若輔

粥然張志

崎嶇重關入景之一 俚夢騷詩巍巍峻嶺插雲端石

兩重關溪聲漱玉回環響澗水穿橋曲折彎無限物情難詠處令人留戀聽潺湲 高魁詩山似雲屯水似雷奔流至此欲東回雙地軸鰲擎出磊磊星橋鵲架來積石恍經河曲繞天門疑對楚江開從教海若憑陵甚卻望重關祇自摧 張志

紅頭嶺在城西五里與崎嶇兩岸交拱為縣水口大清

一統志 隔河北一里有仙人竈石生如竈有曲突其下流

泉不涸可釜而烹俗傳仙人煉丹處張志學使李調元有

仙竈於今不讓人之句即指此採訪

又西為豺狗嶺

豺狗嶺在城西十八里本名排九相連九嶺極秀麗形

家來往絡繹不絕採訪冊

又西為長釵石岡勒塘諸嶂

長釵嶂在城西五十里石嶺墟旁其東南有大白石塊張志

張志

石岡嶂在城西五十里山麓建文中書院右為白雲寺

寺前古檜二株並列左右蒼翠參天邑西勝境採訪冊

勒塘嶂在城西五十里鄉民於嶂巔塹營避寇基址尚

存同上

又西為長臂嶺晒穀嶺

長臂嶺在城西九十里高百丈許周二十餘里自廣西

博白縣分脈大清一統志

晒穀嶺在城西百五十里有晒穀嶺汛西為合浦縣界

探訪

案廣東圖說載在城西八十里誤

又西迤南為橫山嶺

橫山嶺在城西稍南七十里綿亘十餘里近橫山堡張志

又西南至合浦接界為敷復山

敷復山在城西南大清一統志在舊零綠縣西南二十五

里輿地紀勝

自西迤北四十里為石籬山五十里為尖山嶺

石籬山在城西北四十里自廣西博白縣碧嶺分脈西

南北三面皆峻東南稍平疊石如籬大清一統志

尖山嶺在城西北五十里脈自博白界長山嶺來形最

銳秀張志

又西北為深田山招義山

深田山在城西北八十里高二百丈連綿百餘里古木

參天千峯萬壑人跡罕到廣東輿圖

招義山在廢幹水縣西北二里寰宇記昔有譚氏招義兵

於此以討儋耳輿地紀勝

案招義山圖經載譚氏招兵事因此得名阮通志以

屬石城郝通志以屬吳川考寰宇記云幹水廢縣在

廢羅州西七十三里方輿紀要云在縣西七十里據

二說則此山在石城今治西北境郝通志殆誤

又西北為石榴岡社父岡

石榴岡在城西北大清一統志在廢幹水縣北四十里輿地紀勝

社父岡在舊幹水縣北四十里上同與石榴岡相近土俗嘗以春秋會集於此故名一統志 大清

又西北為銀坳嶂至廣西博白界為雙峯嶺

銀坳嶂在城西北百四十里又上數里雙峯嶺頂起雙

峯尖秀異常北為廣西博白界採訪冊

自縣治北五里為謝建山

謝建山在城北五里高百餘丈廣東輿圖白帽子嶂來脈奔

騰數十里橫亘而西近縣治作後屏層巒疊嶂烟景萬

狀參黃府志 張志

建山疊嶂考定八景之一 舊名謝建烟晴 知縣何夢

林鳥和樵夫語碧樹花含曉露開日映嵐光搖碧影烟

收風致絕纖埃凭高北望真形勝淑氣多鍾濟世才

高魁詩千山萬山森若羅三峯疊翠高峨峨村烟吹吸

有時隱岫色嶙峋入曙多覓經人將青藜拂攀崖手可

蒼天摩飄然便趁芒鞋去嘯坐雲頭翦薜蘿龍大維

遊建山詩扶杖登高眺望開履沾餘雨印蒼苔琪花綵

露穿巖出瑤草披雲傍谷隈峯插碧霄孤鶩落溪拖練

色斷霞來採芝卧石殫仙句坐看雲中駕鶴迴孫繩

祖建山覽秀詩地啟三台勝天開百里雄乘閒策款段

陟此豁鴻蒙氣擁函關紫光連海日紅登高舒一肅音

韻落長空邑增生高凱詩翠疊錦屏鎮古羅烟霞半

鎖勢巍峩層巒雨過青如洗絕巘風高碧可摩黛淺不

隨春鬪艷嵐空甯許夏爭多乘遊快觀秋光霽直上峯

頭展薜蘿安福劉繼表歌謝建山何岩巒香雲浮嶂

頂瑤草環山腰放眼欲空三千界伸臂差堪摘斗杓十

二層樓渺何處躍身此地亦逍遙劉繼禮詩萬山深

處曉雲開極目偏宜霽色來曲曲岩巒卑五嶺層層葱

翠壯三台差池鳥羽隨車轉濃淡村烟繞響迴龍藏母

頻揮扇力仁風早已徧蒿萊又次孫繩祖韻詩地僻

無多勝環圍一嶺雄人文觀姤萃造化啟屯蒙雲水朝

涵碧烟村夕照紅蒼茫天張志

謝建山西北為三峯山東北為高峯嶺

三峯山在謝建山西北距城五里三嶺峭拔讖云謝建

嶺上起三峯黃府志 張志

高峯嶺在謝建山東北距城十里峭拔特出遠望如城

一名石城岡參大清一統志黃府志

又北十里為萬峯山二十里為鴨嶺嶂

萬峯山在城北十里張志

鴨嶺嶂在城北二十里脈自謝建嶺迤西至吉水江瀆

流而上峯巒綿亘形家以為縣龍後山關峽採訪冊

又北為筆架嶂那樓山

筆架嶂在城北三十里脈自山祖嶂東出蜿蜒而來三

峯並峙尖秀聳拔宛如筆架同上

那樓山在城北三十里周圍二十餘里其狀如樓險而

難登故名大清一統志張志

又北為文峯嶺

文峯嶺在城北三十里大清一統志脈自山祖嶂

西出蜿蜒而來尖秀若文筆左右兩翅開展如飛鳳故

又名文鳳嶺張志

文峯聳翠考定八景之一俾夢騶詩孤峯插漢迥超

奎壁應星分蒼嵐絢彩生三秀墨霧飛花綴五雲近代

起衰誰是屬傳家猶載古邱墳高魁詩翩翩鳳翥萬

山羣草木都成五色文人譽會誇班馬上天章况是斗

牛分嶺然秀鬱遙冲漢倬彼鋒鏖欲繪雲吾道祇今麟

未絕石函應有舊三墳張志

案文峯嶺此為八景之一廣東圖說載在城西北六

十里陸川縣界疑誤指鳳飛嶂而言但里數邊界亦

不合

文峯嶺東出迤南為將軍嶺東北為鷓鴣嶺西南為羅織嶺

石城縣志卷二
將軍嶺在城北三十里脈自文峯東出池南屹立端嚴
如將軍登壇形採訪

鷓鴣嶺有二一在文峯東北脈自山祖嶂來一在文峯

西南脈經碗窰嶂來同

羅織嶺在文峯西南峻聳峭拔形如羅織相傳明季邑

廩文名邦集鄉勇塹營嶺頂以備堵剿今舊塹尙存山

上樹木葱蒨有先鋒壇亦前屯營所祀者鄉人祈禱每

著靈異同

又北爲虎嶂謝善山橫岡嶂

虎嶂在城北三十五里脈自山祖嶂西南來岡巒屹立

蜿蜒數里四圍險峻一洞坦平清泉涓涓四時不竭洞

口兩山峙立中抱一峯形如蹲虎同

謝善山在城北四十里一名高山張志

橫岡嶂在城北四十餘里以附近橫岡村得名脈自山

祖嶂東迤四五里陡起五峯俗呼五腦芙蓉鄉人築堡其上採訪

又北爲燈草嶂爲馬嶺

燈草嶂在城北五十餘里脈自廣西界迤邐而來橫亘

數里峻石嵯峨西而武陵南而山祖嶂東而東村諸山

俱由此出脈

馬嶺近附燈草嶂南形似馬故名

又北爲山祖嶂銅鼓嶂石峯山

山祖嶂在城北五十里脈自廣西博白界委折而來陡

起高峯延亘數里爲西北羣山之祖咸豐間鄉民壘石

其上以避寇基址尙存廣東圖說載在城西北誤

銅鼓嶂近附山祖嶂山半豁開一洞田數十畝峽間石
竅玲瓏澗泉滴溜若銅鼓聲故名又嶂頂周圍圓峻上
獨坦平亦似銅鼓

石峯山脈自山祖嶂來距嶂半里許峯頂尖秀上多磁
石嶺腰有先鋒神廟俱同上

山祖嶂西北五六里為龍溪山轉西十餘里為碗窰嶂

龍溪山即石屋山脈自山祖嶂來距嶂西北五六里石
壁差峩澗瀑飛流山半有石洞穹窿若室可容十數人

故又名石屋山麓有華藏寺境甚幽雅參張志採訪冊

石室堆瓊

入景之一 似疊岫孤鶴老松長作伴清風明月自為鄰公餘乘興
恣遊玩酒醉金危日半淪 高魁詩碧洞巉巖斷鬼工
誰教處土關鴻蒙月從穿處常生白雲便封時不礙空
猴鶴幾疑通少室烟霞殊覺破樊籠丹梯雪竇幽芳迥

索價山人敢借叢 高式震詩巧鑿靈巖出化工天然
虛白破屯蒙玲瓏玉筍筵雲表錯落瓊樓架碧空薛荔
垂簾新月挂青葱排闥暮烟籠幽深目
是堪招隱不羨淮南桂樹叢 張志

碗窰嶂脈自山祖嶂來距嶂西十餘里上多產仙茅採

又北為石澗山三星嶂丹兜洞

石澗山在城北七十里五星連珠石上出泉流而為澗

三星嶂在城北八十里自博白逶迤而來與仙人嶂對

丹兜洞在城北八十里洞中或寬或狹曲折難窮又名

仙人洞大清一統志又北為仙人嶂至廣西博白界為雞笠嶂鳳飛嶂
仙人嶂在城北百一十里阮通志作脈自博白界來綿

巨數十里中多勝蹟張志

雞笠嶂在城北百一十里山勢崢嶸北為廣西博白界

採訪

案廣東圖說載雞笠嶂作雞竺嶂在城西北八十里

北界廣西陸川縣均誤

鳳飛嶂在城北百二十里一名文鳳嶺為廣西博白界

採訪冊

自北迤東為牛槐嶺石洞山

牛槐嶺在城東北四十里高十餘丈廣東輿圖

石洞山在城東北八十里阮通志

又東北為橫石山六吉山

橫石山在城東北九十里高二十餘丈同上

六吉山在城東北九十里脈自天堂山來形家以為當

六秀之位故名張志作一百一十里阮通志

又東北至化州陸川界為天堂山

天堂山在城東北百二十里脈自化州畚禾嶺來接廣

西陸川縣界大清一統志峭拔險峻上有泉水不涸元末

鄉民避寇於此獲免鋒鏑粵東名勝志張志高式震

元人家別有一桃源炊烟擁樹侵茅屋流水浮花遶蒹門陌上桑麻長滿徑雲中雞犬自成村飄然迥覺紅塵遠耕鑿相忘在晝昏張志參戎毓壽過天堂山詩陟險攀藤上崎嶇下馬行林深猛虎嘯峯峻斷雲橫碧雷迷樵徑陰巖流水聲茅庵斜照裏小憩飲泉清採訪

石城水東西分派西條之水合江為大源出陸川入縣界

會諸小江達安鋪西入于海

一小支為羅江

羅江以水遶縣城如羅帶故名源出白藤嶂一線溪流至城東青榕橋折而南遶出城西注于河子口會合江

大河羅江南折廉江北折二水合流其色如練張志

雙溪拖練入景之一 俚夢騷詩嶺下雙溪漾碧煙天

濺白蟻石上苔封留馬跡源頭水活帶龍涎長流卻羨

無今古晝夜滔滔只自然高魁詩南北周遭繞素流

元龍雙戲海門秋波澄漢口銅為柱浪穩虞淵蜃作樓

花石遂看魚變化松明無復蚌沈浮鮫人泣盡風濤裏

怪底明珠不忍投高式震詩溪連雙帶繞雙流萬壑

同歸一派秋色訝楚江披組甲波騰海市吐煙樓廉川

江隨處好綸竿須向月明投張志

案羅江即青榕水廣東圖說載青榕水至城南屈東

北流經龍村塘又東北流均誤

又小支為南廉江

南廉江在城東北五十餘里源出廣西陸川入縣界經

石角過龍湖又西南流為合江大河張志

案廣東輿圖南廉水源出廣西陸川縣東北向西南

流至九洲江入海輿地紀勝云在古廉江縣東七十

步廉江即石城舊名蓋取此水為名也張志載源出

廣西容縣大誤蓋容縣至石城相隔數百里中多崇

山峻嶺安得水入縣境何前人考據之疏也

合江在城西二十里即南廉江下流至此滙合武陵小江

並諸小水故名下經龍灣至石巖塘析支而下一達營

仔一達安鋪入于海此境中水之大者陸川博白小船

由此來往貨物流通餘皆小溪不能通舟楫參張志

又諸小派為幹水為暗江龍驚灣渡子江賀江皆自西北

來注九洲江

石城縣志

卷二 輿地 山川

三

幹水在城西北大清一統志在廢幹水縣西二百步寰宇記

源從廣西博白縣界來採訪冊流合廉江黃府志

案方輿紀要云幹水廢縣在縣西七十餘里幹水近

廢縣西二百步據輿圖縣西七八十里無別江則幹

水即渡子江無疑但張志及通志輿圖載幹水源自

廉州合浦縣界來大誤合浦與石城在官寨港分界

並無水入縣境前人以訛傳訛多如此類

暗江在城西二十五里張志

龍驚灣在城西七十餘里源出安和墟至此會沙鏟河

渡子江即沙鏟河在城西八十里大清一統志源自

博白縣界江居來南流至賀江合九洲江入于海參阮通志

張志

案廣東圖說以洗米河為渡子江流經鳳地明筭等

村入海大誤

賀江在城西源出尖山南流入九洲江阮通志

九洲江在城西二十里張志即合江下流至此會合羅江

採訪西南流經遂溪縣界入海元和郡縣志廉江縣有龍

化水即此其江至冬水淺沙渚露出有九故名通志

案廉江合江九洲江其名有三考輿圖及採訪廉江

下流至城西二十里會武陵諸小水故名合江再下

至羅江滙合處水淺時沙渚露出有九故又名九洲

江其實即廉江上通石角至博白陸川下至安鋪西

入于海若張志所載城西二十里安得如許多江但

府志通志既分載今仍存舊因析其說於此

又西為零綠江頭官寨諸小港俱盡於龍頭沙西入于海

零綠港即古零烈水大清一統志在城西南一百二十里

粵東名勝志源出博白照鏡村經買皂至松明綠地廢入于

海採訪冊

案輿地紀勝方輿紀要云零洞水在舊零綠縣西三

十里源出縣西零洞山即零綠水通志云一名零烈

水張志零綠港即零烈水吳川盛志亦載零洞水殆

誤又張志本寰宇記云從廉江入大海均誤

江頭港舊名佛子港東距零綠港十餘里源出博白榕

村經高橋過鳳地入于海先是過客往來拾石堆積俗

云獻花供佛故有舊名張志

官寨港在城西南一百三十里大清一統志以近官寨鹽

場故名源出博白白露陂下即洗米河至老虎墩入于

海採訪冊此港與廉州合浦縣接界東屬石城西屬合浦

阮通志

龍頭沙在城西南百五十里為西北諸水所匯商船出

入海口設有礮臺官兵防守採訪冊

東條之水分東南橋二江會於兩家灘至石門東入于海

東橋江在城南四十五里大清一統志源出化州界

經良垌墟至雞籠山會南橋江由石門入于海參張志採訪冊

南橋江在城南六十里與東橋對源出化州筆架嶂經

謝畔山西南流會石門入于海張志

兩家灘在城南五十里源出銅鑼埔經青陰橋過遂溪

桃枝江東流至雞籠山會東橋南橋二水由石門入于海潮汐往來商船所泊參張志

石門在城東南八十里兩岸石壁巖盤旋如城中有一門潮上可通舟楫為東南諸水出海之區參黃府志

案石門吳石接壤為石城東南水口康熙間知縣孫繩祖有石門閱海詩黃府志列入石城然其地則屬

吳川界內

孫繩祖詩且喜清久尤思海晏長泛舟穿石竇擊楫破銀浪蜃靖樓臺氣村多稻蔗香疑眸觀父老柏掌樂耕桑 高式震石門捍海詩萬派朝宗渡此關籠山砥柱捍狂瀾鼉聲鼓浪千江雨蜃氣飛湖六月寒水底元龜吞海霧波中石馬拒門關高臺扼鎖烽烟斷不待錢塘射碧端 孫繩祖偕遂溪賈合閱海詩蓬萊雞犬日聞聲三載無由話舊盟車馬遙臨山瘴靖羽旄乍捲海雲正一時武備慙孫子千古才雄數賈生料得治安多樂事賞心甯獨賦嬰鳴 賈之屏石門留別孫繩祖詩五陵年少久心期一見歡然意倍癡才愧洛陽餘壯志

地隣蘇嶺辱先施相逢絕有賢勞事惜別偏多宛在思灘上追隨分手去情長不覺步遲遲 孫繩祖和賈寅兄前韻幾欲談心未有期不辭披瀝為民瘼聯疆自合同島嶼濟眾何庸侈博施一日枚甯歸比屋通宵歡洽慰離思海潮亦解人難別蕩漾漁舟故遲遲 浙江姚東明題孫明府石門閱海圖詩決漉滄波百怪乘瘴雲如墨勢翻騰不知世有澄清手羽扇輕攜踞大陵 蕭山何俛炎詩橫海年來已絕塵石門佳氣自嶙峋須知砥柱中流客原是天台作賦人 劉繼禮次孫繩祖韻浮海非吾志乘桴興亦長關原憑石險浪豈怯風狂且就觀魚樂能忘貫酒香放歌 聊一醉何必問滄桑 張志

龍潭土名大富岡在城南四十里廣四十丈深不可測雨甚不溢旱久不涸採訪

龍湖在城北三十餘里宋開寶間羅州在此當時有白牛出繫之數日竟無覓主遂殺之城陷為一名舊州湖今往此禱雨輒湖一巡檢與焉 張志

有靈應光緒十三年知縣郭樹榕創建龍王廟參大清一統志

龍湖古州

考定入景之一 高魁詩悠悠城郭是何年
物出重淵漫傳雲雨能蘇旱卻怪滄桑欲問天世能浮
沈俱往事興懷今古幾流連 邑庠黎民止詩一片湖
光似鏡圓斜陽倒影射龍涎漫疑犀却翻羅水卻羨驪
珠潤石泉暗釀甘霖驅旱魃時看神物出深淵遊人試
照寒潭裏今古悠悠幾幾變遷 邑廩謝嶸詩長河之水
引湖流湖裏乾坤是舊州華柱於今無唳鶴湘雲終古
恨妖牛然犀暗照千年劫對景澄看一鑑秋莫道此中
多怪物有龍會向碧潭遊 黃奇紫詩湖影澄空一色
秋水晶宮裏臥龍遊風雲未遇端須待頭角應潛莫漫
浮異劫向傳經宋代白牛今已變羅州遊人休問前朝
事反覆滄桑不易求 張志

知縣李憬禱雨記 邑之東北三十里有湖焉平山羅列
松竹翠繞鬱鬱乎雲蒸霞蔚之氣土人以爲舊縣在斯
旁亦無所考云湖約廣數里深數丈有龍潛藏其底遂
名龍湖相傳遇歲旱執事命採山草藥百餘擔往投其
中輒得雨不能詳其所由前令間有行之者辛巳秋八
月時亢旱余偕諸僚友虔禱於城中之西岳菴數日不
雨心方焦灼里人持稟以進爲菴湖叩雨之說余初未
然越數日仍不雨乃仿而行之亦與民同憂之意也約
僚友齋戒三日齊僧道備紙寶於九月朔二日往禱其
所居民相率而從者雲集鳴鑼鼓持柳竹士女悲呼上

下 一心蓋肅如也至湖所設龍王位進表文與諸僚友
及士民羅拜焉遂令載藥船於湖之深處投之投甫竟
卽有層雲突出半天鬚鬚友人李告余曰雨將來矣歸
至中途微雨侵徑近城廂數里溝澮滂沱余殊以爲未
足越三日雨次日又雨嘉禾被潤高下霑濡詢諸父老
曰雨已足矣噫嘻當兌悅之時天屯其膏秀而不實幾
敗垂成所謂三日五日不雨必至無麥無禾良堪虞也
禱於斯湖連得大雨年順成五穀登民安物阜其錫福
夫豈微歟記曰山林川澤能出雲爲風雨見怪物者皆
曰神又曰能禦大蓄則祀之能捍大患則祀之斯湖也
龍藏其中其殆神之爲靈而能禦蓄
能捍患者也記之以垂久遠 採訪

案阮通志陷湖凡四見一爲遂溪湖光巖一爲雷城

西湖一爲石城龍湖一爲吳川舊州湖其實皆一事

考廣東新語粵中見聞錄皆指遂溪湖光巖當碣

龍灣在城西三十餘里卽合江下流相傳有二龍起此故

名張

蕭山何章採次龍灣掬灣水解渴詩潛龍次第起龍灣
解渴而今更解顏應是神膏流不竭澄潭依舊日潺湲

志張

清湖在城北三十里

大清一統志周三里距龍湖數

里又城西六十里亦有清湖泉源經冬不竭可灌田百

餘畝

參黃府志採訪冊

東海在城東南六十里

黃府志

西海在城西南一百二十里

同上

井泉

松明井在縣西南零綠海島中潮來則鹹潮退則甘冽如

故世傳東坡嘗汲於此

參一統志張志

松明石井

考定入景之一

高魁詩瀟客尋幽到海瀛

洲味獨清玉乳浮香涵露色松風拂翠度書聲淡然會

得眉山意肯信隨波混俗情邑舉人黎民鐸詩鹽波

漫道及瓊漿一自披仙過後香時流龍腥向海若潛從

禹穴瀉天藏霜空石瘦巢由飲潮落文迴織文章誰識

溫泉在城東北八十里

三合堡溫湯村邊

石洞山北有泉湧出冬

夏如沸

一統志

三合溫泉

入景之一

俚夢騷詩炎涼世界眼前空翻

煖偏烘被除沂水堪修禊興逐驪山有夢通憶昔華清

名已廢那堪懷感挹餘風高魁詩路接西陲入望除

紫霞縹緲傍仙家炎吹野霧銷冬雪氣吐晴嵐罩物華

煉色烹雲丹鼎舊蒸風拂雨篆烟斜長流似引驪山脈

晝夜源源漾落花邑廩黃奇紫詩流泉一脈水雲鄉

朝暮炎蒸自異常疑是赤皇驅白帝故傾坎水沸離方

嶺烟遠樹焰如火石液烹雲滾似湯過客

不須愁逐熱水心久已付滄浪張志

武廟井在城內武帝廟左泉最盛極清冽為城中第一井

西岳井在城內西岳廟前水清源盛城中井此為次之

仙人井在城北五里謝建嶺腰深數尺泉出四時不涸取以前煎茶清甘無比為邑中第一泉

石井在城東十五里西岸村前深七八尺廣丈餘不溢不涸時或久旱足灌田千百畝

那良井在城東十八里那良村內前明黃一鳳濬深七尺廣一丈水清異常泉最盛可資數百家取汲

大車井在城西北三十里大車村左深僅數尺泉清而盛煎茶數宿色味不變雖大旱不涸

福安井在青平墟東半里許深僅三尺泉源經冬不竭水清味甘重於他處

養龍池在安鋪墟中以龍脈從池旁過得名前經增貢馬步雲倡修欄干東西分行

仙井在塘蓬北二十里仙人嶂巔相傳仙人煉丹於此金泉在成七都三甲村後天照嶺下其泉可灌田百餘畝泉下之沙陶之有金故名俱同上

關隘

錢石 龍頭沙 和尚嶺 青陰橋 雞籠山 白藤山

仙人嶂 佛子港 零綠港 那接營 舊在縣西北嘉靖中遷於息安驛

零綠鎮 在縣西百二十里即舊零綠縣宋廢為鎮明洪武初置關並置巡檢司今因之 兩家灘營

三合堡 在縣東北五十里成化七年建有官兵防守 息安堡 在縣西南一百里嘉靖四十二年設

青頭堡 在縣西八十里正統中移置橫山 橫山堡 在縣西南七十五里正統中遂溪舉人陳貞豫

官御史奏改青頭堡移置橫山以扼遂溪要路 國朝康熙初遷改縣境諸堡惟橫山息安二處接壤雷廉最為扼要 大清一統志 方輿紀要郝通志雷州志

案關隘門張志缺載茲照通志錄入今昔異宜姑存

其舊

考定八景

詩詳山川并泉門

建山疊嶂

崎嶇重關

雙溪拖練

三合溫泉

文峯聳翠

石室堆瓊

龍湖古州

松明石井

附舊志八景

謝建烟晴

崎嶇重關

雙溪拖練

三合溫泉

文峯聳翠

石室堆瓊

石城環繞

望恩雨露

石城環繞

明知縣何夢韶詩百里花封屬要衝羣山環拱倚晴空下章喬木高低見雙澗流泉曲折通入戶風光侵几席當窗秀色映簾櫳民居到處聞雞犬鑿井耕田樂歲豐張志

望恩雨露

何風翻樹杪知恩重雨洒林巒沛澤多山色依然含舊淚鳥聲猶似帶啼歌嗟予亦有思親念幾度談經廢蓼莪張志

附羅州四景

建山覽秀

詩詳山門石門閱海詩詳川門松明懷古詩詳廟宅東林僧話

詩詳寺觀

水利

仍依舊志錄載

板橋陂

牛頭陂

那送陂

長奇陂

梓木陂

長鞍陂

花石陂

瓦灶陂

榕木陂

楓木陂

黃墩陂

周家陂

焊垌陂

沙湖陂

燕尾陂

那蓬陂

莫院陂

高蒼陂

垌心陂

清水塘

銀魚塘

白壘灣

渡頭塘

澗水塘

冀九箔

黃泥灣

澁湖

長坡垌

山豬湖

木院塘

火甲塘

龍村垌

橫石塘

白水塘

陵村塘

籬根渠

六洛垌

歐家洋

白坭垌

水江渠

大灣

白塘

渡子江

瓦塘

登草塘 蘆荻塘 平坡塘 牛角塘 文峯塘

都里 四鄉分領各都

縣坊 四面距城二三十里五六里不等

永安鄉

永泰鄉

永平鄉

永甯鄉

永安鄉領都四

豐一都縣東南五十里東化州界南遂溪界 採訪冊張志作吳

川界

豐二都縣東南六十里吳川遂溪界 張志

豐三上都縣東北九十里博白界 採訪冊張志作六十里陸川界誤

豐三下都縣東北九十里化州陸川界 採訪冊張志作六十里

永泰鄉領都二

成四都縣西四十里 張志

成七都縣西南七八十里遂溪界 張志

永平鄉領都二

純八都縣北百二十里博白界 採訪冊張志作西北四十里大誤

純十都縣西北百五十里博白界 張志

永甯鄉領都二

甯十一都縣西七八十里 採訪冊張志作西北百五十里大誤

甯十三都縣西百五十里合浦界 張志

氣候

石城爲越揚裔土屬嶺南之南投荒錄云嶺南方盛夏倏
陽倏雨大雨傾注頃忽赫日故炎熱甚於北土卽春秋
之季亦多煖少寒舊志云縣境西南瀕海其氣鬱蒸多
溼熱風雨寒煖不甚應候夏秋間時有颶風颶之將作
海濤聲吼海鳥交飛黑雲翔湧東坡詩云昨日江頭天
色惡蔽車雲起風欲作蓋謂此也初作其勢起自北或
西北或東北狂飈震撼飛瓦拔木必旋南乃止或一歲
一發或一歲數發或數歲一發每風必雨無雷電有雷
則否立春後尙凝寒夏雨多雷或傷物畜中秋月色明
暗徵明年上元陰晴冬有霜而無雪水極寒而不冰歲
暮多東南風臘除而作謂之送年採訪

風俗

縣俗鮮奔競而寡交遊敦本業而少經商農務耕耘女勤
紡績陶埴梓匠多尙質樸而木工間有巧者屋宇多用
土磚亦有編竹葺茅而居者婦女出入以烏帽蒙頭不
尙塗抹言語不一有客話與廣話相類其餘有咬話雷
話地獠海獠話大抵土音各異習俗亦殊參張志

一邑之中鄉城各別氣習難同居鄉曲者多農故其民勞
其俗質而野居城市者多商故其民裕其俗巧而文惟
士人尊師儒務學問尤爲海濱罕觀採訪

婚禮通庚後行聘用檳榔餅餌等物以當委禽富者有釵
獨金銀貧家不能備禮祇用聘書臨娶始行冠禮不行
親迎娶日綵旗鼓樂前導女家廩妝從厚于歸之明日
拜舅姑行廟見禮參張志

喪禮殯殮從厚貧者不能要皆不失臨喪哀慘之意於死

者就暝之日七七四十九日內每計至七日即備牲醴

致奠或遇三五七期用鼓樂延僧道禮懺謂之修薦親

友誄奠多用豬羊酒果輓草主人報禮採訪冊

葬禮妻妾子婦與戚友兄弟必送至葬所但富家頗惑風

水之說間有停柩多年而木葬者參張志

祭禮春秋祭先祖於祠亦有冬至而祭始祖以下至於祖

禰民家時節必祭又高曾至祖父生辰忌日不論貧富

無弗祭者採訪

元旦拜祖先畢家眾以次拜賀親朋相暹謂之拜新年間

有延飲是日雨為豐年兆以初三為窮日又名赤口日

早晨掃地并箕帚棄之門外謂之送窮參張志採訪冊

立春先一日造土牛芒神邑人扮春官四街商民扮春色

縣主率師生官吏出東關郊外迎春兒童爭以荳谷砂

石撒土牛謂之消疹及打春爭推倒土牛以辨豐歉參張志

上元各墟市奉其本處所祀之神出遊慶賀各街張燈結

彩鼓樂喧闐雜劇之戲絡繹不絕是夜遊燈燒花炮土

庶嬉遊達旦謂之慶元宵鄉民產男亦於各村社廟然

燈兒童鼓鉦喧闐自初十至十五乃止採訪

仲春社日祀土神以祈年初九日迎南天娘娘神出遊各

街張燈結彩鼓樂喧闐遊畢祀於百花亭聚觀者以萬

計至十四乃罷張志

三月清明墓祭自始祖以下皆徧墓有宿草芟薙掃除掛

紙添土祭畢聚飲而歸

參張志

端午以艾懸門飲雄黃酒謂之辟邪自一日至五日童子以紙鳶戲謂之放殃偶線斷落人屋必破碎之以為不祥親友亦有以角黍荔枝饋送者

參張志

七月七日曝書籍衣裳以祛蠹溼是夕婦女陳瓜果於庭中乞巧十四日剪彩楮為衣設酒饌以祀其先間有以楮衣饅頭祭厲鬼於路者又土俗以十四為中元節農人插田多在中元節前東莞人謂之田了節屈翁山詩蘆管吹田了中含樂歲辭觀海集竹枝詞祝得中元田了節一聲蘆管報豐年即指此是時早稻始穫兒童吹

蘆管慶之

參粵東筆記

八月十五晚兒童設餅餌蹲鴟為供取瓦礫砌塔實薪焚

之謂之燒梵塔聚飲月下謂之賞中秋

採訪

九月重陽做費長房故事士大夫攜盒登高賞菊飲茱萸

酒

參張志

立冬城廂各街市皆出墟坡貿易以避火災但各墟則至

臘月念旬始遷墟外賣買

參張志

臘月二十三夜祀竈謂之送竈神上天各家掃屋宇送筵於荒郊謂之送窮除夕享祀祖先徧門堂并竈諸神少長咸集陳酒脯聚飲謂之團年貼宜春字燒爆竹

參張志

物產

案邑境東北多崇山峻嶺西南曠野平疇自來民習勤勞雖尺壤寸土亦皆種植但張志載物產名目繁雜且不注疏明晰今擇取要者良者著於篇餘則從

略非敢自逞臆見概為濫釋也

穀品

稻有十餘種白殼仔米白早毛黏米赤種宜坡早黏米白
 黑殼仔米赤種宜田皆早熟稻也黃黏米白鐵鎚米赤
 種宜埔田鹹黏宜潮田水苧宜水田九月黏宜洋田長
 毛黏穀未有芒長寸許種多瘠土米俱赤皆晚熟稻也
 邑中穀更有大糯小糯坡黎香秬諸種究以黃黏為上
 品米白而長性潤滑炊熟多飯故其價常昂於凡穀
 案通志載早熟有早糯夏至白夏至赤晚熟有青黏
 雪黏蝦鬚稻深水蓮諸名類但土田各有相宜稱名
 或有異同今就土之相宜而著名者注之
 黍稷總名粟亦名梁爾雅曰粢稷孫炎云稷者粟也嶺南

人不知稷之為粟但有白梁黃梁之名梁粟也黃者味
 甘性平最益人或謂黏者為黍不黏者為稷黍有赤黍
 玉膏黍又名玉膏梁可作酒南人少以為食今土人所
 樹狗尾粟鴨腳粟兩種尤多冬季種初夏收碾米熟食
 皆可療饑

麥有大麥小麥晚禾既獲即開畦以種小麥正月收亦有
 九月種至二月收者為良然作麵有微毒南人以麵性
 熱不以為飯燕客乃時以摩麵索麵為羹湯者大麥性
 最涼為五穀之長可常食無病東坡於博羅溪水日轉
 兩輪舉四杵以作白麵詩云霏霏白雪看收麵隱隱疊
 鼓聞春糠是也

菽種類甚多總名為豆飯豆荷蘭豆豆角俱可充饌綠豆

性涼能解毒黃豆磨爛去渣和以石羔可造豆腐黑豆
炊熟幽之配以鹽謂之豆豉

蔬品

番薯或作蒔種來自南夷截蔓埋地卽生坡田皆宜四時
俱有種於秋冬者尤多實生土中掘取之皮有紅白二
種性平甘熟食療饑可減米過半子瞻云海南以蒔米
爲糧幾米之十六是也

案蒔字不見於古說南方草木狀作蒔今從之

甜蒔番蒔蔓生諸大如鵝鴨卵皮無根者甜蒔有根者
番蒔蒔又有木蒔木生根成蒔似山藥葛蒔以子種蔓
長葉茂蒔大如拳劈去皮味甜生熟皆可食

芋又名蹲鴟有水芋坡芋二種葉似蓮苗高二三尺春種

秋收隨採其苗抉去外皮壓扁乾之醃以鹽可常食以
當中出苗者爲芋母四圍附生者爲芋子續博物志云
芋以十二子爲衛應月之數訪之土人亦不盡然

南瓜蔓極長葉如蜀葵而大背有毛結實大者三四十觔
色或黃或綠土人名金瓜以張騫使西域得種故又名
胡瓜味清甘不可生食

苦瓜種出南番生蔓卷鬚花黃結實長者四五寸短者二
三寸皮青色土疴如癩故又名癩葡萄性涼能解毒味
略苦新出者尤佳熟則自裂內有紅瓢其味甘

黃瓜亦名胡瓜引蔓葉如冬瓜結瓜圓二三寸長者至尺
生食味淡以滾水澆之鹽醃曬乾謂之鹹瓜皮貯甕可
久食又越瓜卽稍瓜菜瓜色白亦黃瓜等類

西瓜皮青黑而肉紅剖而食之味清甜性寒能解渴以那
良村一帶出者佳

冬瓜有大小二種大者每顆一二十觔小者每顆三二觔
性寒能解熱毒極淡或切片以糖煮之謂之瓜糖

絲瓜皮上有稜內多筋絲長數寸性涼暑月最宜

水瓜一名天羅圓徑寸許長一二尺性寒烹之水漬甚多
嫩時可食然敗血亦謂之倒陽瓜

壺盧長柄大腹詩云八月斷壺註瓠也俗以爲葫蘆非

白菜一名菘花色黃性寒味清淡秋種旋種旋售至冬葉
老以鹽醃之名鹹菜味酸貯以甕可久食

芥菜葉大而稍綠白菜盡時方種其子入藥物曰白芥子
可治痰研末曰芥末其心製辣曰芥辣種類多以春不

老爲第一

黃芽菜性寒味清而甜種時葉方盛以禾稿束其外葉包
裹其內心葉漸生極嫩白每根小者三五觔大者十餘
觔祇可熟食不能久留

蕹菜一作菘種於地者曰水蕹水面浮生莖薄而脆又有
旱蕹種田園中味不及水蕹性寒能解毒治葛有大毒
以蕹汁滴其苗卽萎世傳魏武噉治葛至一尺蓋先食
此菜但多食損目

蘿蔔本名萊菔有紅白二種解麥毒洞微志云齊州有人
病狂夢見紅裳女子引入宮中歌曰五靈樓閣曉玲瓏
天府由來是此中惆悵悶懷言不盡一丸蘿蔔火吾宮
旁一道士云君犯大麥毒少女心神小姑脾神蘿蔔制

麥毒故曰火吾宮也醒而食蘿蔔遂愈

秤莖菜實類秤錘秋種冬收拔起刨成片暴乾可久食

菠薐菜卽菠薐劉禹錫云種出自西國有僧將其子來云

是頗陵國之種語訛爲菠薐

芹有水旱二種葉似青麻去葉取莖食味極香杜甫詩云

香芹碧澗羹蓋美芹之功也

莧菜爾雅謂之藿又有野莧紅莧馬齒莧忌鼈同食

甜菜卽蓴蓬本草云莖灰淋汁洗衣白如玉

生菜形似萵苣生食較爽脆亦可爲羹

茄隋煬帝名爲崑崙紫瓜又有白色者爲銀茄黃山谷詩

云珍蔬長帶色勝銀蓋卽指此

葱有香葱木葱香葱以頭種木葱老則生花結實以子種

又有蒜韭薑皆雜蔬可充饌

筍類甚多然味皆苦惟笋竹甜竹數種可常食

食品

花生俗名番豆蔓生葉晝開夜合花落根入土二三寸結

實殼有皺文中有紅衣裹仁或一殼三四仁相連不等

可生啖熟食味更香美種宜坡地邑西南農人多植之

春種秋收碾米榨油出息最鉅

蔗有甘蔗竹蔗二種大而多液者爲甘蔗可生啖小而性

硬者爲竹蔗可造糖所在多有

糖有白糖片糖本竹蔗造之以二石相比如兩磨大石盤

承其下納蔗於石中用牛牽石榨之液注石盤內竹筒

接流其液於大瓦缸煮時撒以石灰少許略成膠挹起

貯瓦漏漏徑七八寸高尺許末有小孔可容指糖凝漏
內上蓋以土下以小甕盛其餘滴十餘日曝乾色白如
粉是謂白糖取液煮成膏挹起數竹簞上俟凝結切以
刀成塊是謂片糖所在多有其利甚溥

案糖字見於徐鉉新附字訓爲飴說文祇有飴字玉
篇飴飴也揚子方言飴謂之飴是糖當从食旁

菸俗名烟性苦辛能殺蟲莖高三四尺葉長尺許大四五
寸一莖十數葉葉背有毫冬至前後種清明前後收採
其葉納於疏眼竹籃夾而暴之至乾挾去葉中粗骨束
以繩細刨成絲加油焙謂之熟烟用竹管吸之能祛霧
辟烟瘴田夫野老嗜之者幾同菽粟邑西北多種之以
塘蓬長山一帶所出名山葉爲佳又名古岡頂最上收

時商販達雷廉瓊各處獲利非小

脂麻

俗作
芝非

有黑白二種可服餌爲油最香土人鮮用玉篇

云藤茲胡麻也

酒名目最多其較著者則百末酒漢景星歌云百末旨酒
布蘭生蓋以百花乾之爲末入之曰蘭生者卽漢武百
末旨酒也唐太宗賜魏徵詩醪醑稱蘭生是也宋時酒
皆官釀惟嶺南以煙瘴不禁謂之萬戶酒蘇長公詩嶺
南萬戶皆春色卽謂此也今市上所酤以陳者爲良以
本邑陀村釀者爲最佳用大餅有三蒸雙料料牛等名
或以綠豆糯米浸者名綠豆甜大糯酒又波羅蒲桃殼
香蕉子雪梨等物皆有以之浸酒者而以龍眼花荔枝
花尤勝白樂天云荔枝新熟雞冠色燒酒初開琥珀春

亦足徵也

果品

荔枝有黑葉錦殼諸種性熱忌多食處處皆有但本地所產味不甚甜稍遜他邑

案通志案語云荔枝產於大山者名山枝謝鞋山為最多出於水者名水枝究以挂綠黑葉為上然此種邑中罕有

龍眼樹葉似荔枝殼青黃色圓如彈丸一穗數十顆味極甜生啖則寒劈其肉乾之名元肉藥物入溫補陣荔枝過則龍眼熟故又謂之荔奴

芒果一名蜜望謂蜜蜂望之而喜也花繁盛而鮮結實熟時剖食極香脆俗以芒果占歲實多則歉實少則豐云

柑樹似橙花葉略小味酢冬至後味轉甜劈其皮暴乾名果皮藥圃久蓄之名陳皮去白用能除痰與橘紅同功邑之東北人多種之

橙樹高丈許枝幹叢雜花五出色白馨烈異常樹嫩實大而皮薄樹老則反是以冬至前後摘者為佳性寒劈其皮乾之煎湯能療熱病

橘柚大曰橘小曰柚樹高大枝幹有刺花白而香味有甜有酢多食生痰摘時劈其皮香霧噴人暴乾燒存性浸水去渣和米煎粥能治痰煖胃

波羅蜜有乾苞溼苞二種自蕭梁時達奚司空攜子二枚栽於南海廟即佛氏所稱優鉢曇也無花結子生枝幹間大者三二十觔外膚礪礪如佛髻削其皮取苞食之

味極甜美著手其香竟日核可食味如栗子間有實生於根者聞香掘得之尤佳

黃皮果又名金彈子花白色實大如龍眼亦一穗數十顆皮黃白有微毫瓢白如肪有青核數枚性平和味不甚甜其葉煎水常飲勝於樂昌茶

山檢又名倒捻子以其食必倒捻也各山嶺皆有實如蓮子大花於暮春熟於盛夏諺云六月六捻子熟外紫內赤可生啖土人掘其根削皮浸有膠可治織以之曬布光黑色與蔣良同功但色稍遜

沙梨樹高丈許實大如拳時珍曰梨子潤肺涼心消痰止煩渴天津雪梨最馳名邑以茶山龍田面等村出者佳烏欖一名木威子樹極高實大如拇指子熟土人去核取

肉和以鹽作醬名欖醬味頗雋又可榨油皮可染色鮮紅如茜謝鞋山出者為佳

橄欖一名青果亦名忠果樹幹高聳不可梯緣其子深秋熟但刻根下寸許納鹽於內一夕子皆自落東坡詩紛紛青子落紅鹽是也味苦澁咀之回甘故又名諫果五斂子桂海志作五稜子時珍曰閩人呼為楊桃形容詭異狀如田家碌碡上有五稜南人呼斂為稜亦有六稜者味酸蜜漬之甘酢無比又有三廉亦此類也

梅子俗名酸梅花白實熟則黃即書所謂和羹之梅也李子膚薄味酢大如彈丸熟時色最鮮紅故又名豬血子黎檬子大似小橘味極酸鹽醃久食開胃

蕉子芭蕉極大者凌冬不凋中抽幹長數尺節節有花花

褪結實去皮取肉味甚甜脆又有芽蕉尤香嫩甘美
桃子先開花結實而後生葉子青碧色皮有毛熟則核紅
味甘可生啖

香櫞一名鉤緣子樹葉類柚肉甚厚白無核香最清烈亦
有實結成爪者土人珍之

石榴有紅白二種五月花秋後熟味甜西陽雜俎云甜者
可為醬酸者可入藥土人少用

番石榴皮青黃色瓤色紅中多子細如米粒土人酷嗜之
文昌志云食之發
痲瘋恐未必然

蓬生果俗呼木冬瓜產婦食之多乳故又名乳瓜樹高一
二丈葉如蒲葵近頂節節花實皮青色嫩時肉白多脂
熟則肉紅食甚脆子如蠶矢或以生者切片蜜浸尤佳

竹品

石竹大者徑二三寸質堅實非利斧斤不能入土人多作
棍棒用

勒竹卽刺竹也每節多枝有刺可蔽村砦子瞻云澀勒暗
蠻村是也土人種為籬籬

丹竹節長且平直可造器用

青黃竹筠半青半黃一名碧竹
筋竹莖直節平不蛀宜為肩輿

木品
臘脂木極堅緻子熟色如臘脂味甜酸可食又狗卵木亦
相似而實稍異

蘇木土人以染絳植者十數年始堪用故野生年久者尤

佳

榕樹土人多植之枝條繁盛而葉又茂可蔭十畝枝幹出根下垂入地便生橫枝及鄰樹即連理亦異品也

苦楝木最易長可造器具三月開花色兼紅白其實似棗而小不可食

無患木即櫨木殼可去垢核可為經珠

黃楊木西陽雜俎云凡取此木必於陰晦夜無一星伐之則不裂可制梳篦

樟木有紅黃二種又有釣樟即豫也

烏桕木一名鴟臼本草云烏喜食其子因以為名陸龜蒙詩云行歇每依鴟臼影挑燈時見鼠姑心

柏木極堅緻香烈異常但難長大土人珍之

三椹苦樹叢生葉三偶味苦甘能解毒折枝插戶間能辟邪

山羅木子可榨油但苦不可食

桐油木其子可榨油名木油備治織造船等用

案邑境雜木甚多松木所在皆有其餘水榆鴨腳貓尾等類僅可為薪不必增註

藥品

蒟一作萇即扶留藤蔓生葉青色味辛食檳榔以此合石灰嚼之可辟瘴癘去胸中惡滯氣

田艾生田畔俗拌米搗粉為餈飪

木耳多生朽木俗名木耳菰但生桑樹者治痢生火殃樹者治瀉生梅樹者治腹痛生於楓樹者不可食

接骨草高二三尺莖綠有節而圓葉長似指而尖花白色
跌傷骨節搗爛敷之可以接骨故名

木鼈子蔓生葉似苦瓜子形如鼈因以為名

蒲公英葉似苦蕒有細刺一莖獨發花黃如金可治乳瘡
仙人掌無枝葉青嫩扁厚有刺每層有數片杈枒而生其
汁入人目便失明種田畔以防牛羊踐禾稼置墻頭可
辟火災

斷腸草一名胡蔓草一名冶葛生嚼三四葉即死急以生
羊血或以伏卵不生雞雛者細研和香油灌之吐出毒
物即甦少遲不可救矣前經知縣但夢騮諭令拔除計
餉給賞今邑境罕有

澤蘭俗呼溼蘭氣香如蘭能破血

劉寄奴俗名刀斧傷亦名交古箱樹高數尺葉尖而長其
嫩莖嚼爛敷治刀斧傷止痛故名樹上寄生治跌傷及
五勞血症極效

寄生草寄生樹上不藉土惟桑上生者可登藥物

紫蘇背面紫色氣甚香與薄荷皆可祛風

薑四川出者良邑產次之性辣而燥入藥物功用有數種
山薑莖葉皆薑也性微辣搗碎配以鹽可食花嫩紅色與
豆蔻花相似羅浮志云紅豆蔻即山薑花

高良薑莖葉類薑而大高二三尺花紅紫如山薑陶隱居
云此薑始出高涼郡故名即今高州也

益母草即本草茺蔚用治胎產諸病一名返魂丹

涼粉草夏月土人搗葉取汁入米粉煮熟俟凝結如豆腐

和饴食可解熱渴然寒凝難化每足致病

茅生山谷中土人編竹夾之以蓋屋數歲一換謂之茅龍

更衣坡地中亦有其根可治吐血症

草薺俗名金剛頭可治風溼

顛茄花白本草名鬧羊花結子如雞子有刺誤食顛狂甘草可解其花晒乾用少許和熟烟吸之平氣喘

花品

素心蘭一名龍巖花馨烈異常乃蘭之第一香者

賀正蘭每當立春及元日始開因以爲名

雞爪蘭一名珍珠蘭卽魚子蘭莖葉紛披甚弱花如珍珠

輒作數串分布若雞爪故名本名賽蘭白沙詩云南有

賽蘭花名花人未識是也種來自暹羅斛又名暹羅亦

謂東京蘭

樹蘭俗呼米碎蘭木本樹高丈許花似魚子蘭而香烈過之以五葉者爲貴七葉者尤佳

白玉蘭木本樹高葉大花白色似合歡香甚醜

茉莉花別名小南強花白色瓣有大小二種香味甚厚

素馨花較茉莉更大香最清烈閨閣晚妝摘其蓓蕾以絲

穿花心繞髻爲飾髻上始盛開王阮亭詩夜半髮香人

夢醒銀絲開徧素馨花是也

夜來香蔓生蓓蕾數朶成簇日入始開花淡黃色其香以

夜故有是名

合歡花一名夜合枝甚柔弱葉纖密圓而綠相對生至暮而合枝葉相交結風來輒解五月開花植庭階使人釋

念

萱一名忘憂一名宜男苞生莖無附枝繁萼攢連葉四垂
春夏秋冬四季有花

含笑花其花似蘭開不滿若含笑然故以為名丁謂詩草
解忘憂憂底事花名含笑笑何人

菊花有紅黃白數種無香而色嬌媚東坡云南方氣候不
常十月初菊始開花不須以重陽為斷

鳳仙花一名金鳳葉似桃而有鋸齒極間出花形如飛禽
有紅白紫數色婦女以花葉包染指甲故亦名指甲花
其子入藥物名急性子

秋海棠花無香而色嬌媚今嶺南多植之

九里香木本花色白香甚烈昔人詩云風俗家家九里香

是也

七里香木本凌冬不凋花白而香醜通雅謂可以辟蠹即
芸也

金銀花綱目曰鴛鴦藤曰金釵股別錄曰忍冬味甘寒能
散毒

老來紅即老少年又名暮年嬌

雞冠花有紅白黃數種花最耐久不凋

百日紅花開百日不謝故以為名

梔子俗名黃笏子生水邊者雙瓣結實地種者單瓣

羽品

鴝鵒亦曰秦吉了即了哥唐時作結遼番音也丹喙黃距
人舌人目能效人言

山雞愛其毛映水則舞魏武時南方獻之以大鏡置其前
雞鑿形而舞不止

鵲俗呼喜鵲善為巢所在多有

鸛鶻鸛黑色無斑點始由鼠化鶻毛有斑點始由蝦蟆黃
魚化今通呼為鸛鶻

鶴有數種有通身潔白者有縞衣丹頂者有通身灰色者
多結巢高樹卵育

鴟鴞一名鴞俗名貓頭鳥大如鷹黃黑斑色頭目似貓
有毛角兩耳晝出瞑目不見印山喚聲初若呼後若笑
所至以為不祥

燕有胡越二種春來啣泥巢屋梁上卵育至秋飛去
百舌鳥又名反舌春鳴作百鳥聲夏至後不鳴月令仲夏

之月反舌無聲是也

伯勞小疏曰博勞幽詩曰鳴時珍曰即鷦也夏鳴冬止

鴛鴦亦名鸕鶿毛羽五色文彩絢爛書則並遊夜必交頸
雙棲失偶則相思而死

布穀或云鷹所化即鷓鴣也古人呼為阿公阿婆插麥割
禾脫却布袴皆因其聲相近而呼之

黃鶯一名黃鸝一名倉庚又名黃栗留杜詩云黃栗留鳴
桑椹美即此也

鴿家畜黑白赤三種白者補氣血黑者尤佳補而不燥也
赤者劣其血解諸藥毒

麻雀一名瓦雀巢於屋角詩經云雀穿屋是也其糞入藥
物名白丁香可治眼翳

烏孝鳥也純黑而反哺者謂之慈鳥頸白而不反哺者謂之鴉

鷓鴣呼聲云鉤輶格磔又云行不得也哥哥

毛品

虎小者曰豹近山處多有尾如葵扇者性最兇有一種狀似馬身白尾黑能食虎豹但此種邑中罕見

狐形類狗俗名山狗或名龍狗尾大而長善捕雞山村多有

狸有豬狸豹狸間狸香狸數種豬狸狀似小豬豹狸色如金錢間狸毛有虎文尾多黑白相間香狸亦名菓子狸喜食菓子其肉最爲甘美

獺有水獺山獺二種邑中水獺尤多口銳毛滑入水不濡

善捕魚皮可爲裘

封豕一名箭豬又名山豬本泡魚所化雄大多力口旁出兩牙甚銳積年齒長遂入海化爲巨焦廣東新語謂箭豬以魚始山豬以魚終此也

馬來自廣西者多其色有黃白灰黑數種然皆以善於步行者爲良

牛有水牛沙牛水牛大而黑沙牛畧小有黃黑灰三種羊邑中有草羊無綿羊畜收每當日午散放山中羣取木葉以食可爲祭祀供用

狗能守夜能獵山土人多畜於家以防夜盜貓形似虎而小有黑黃白斑數種俗以廢疾者爲善捕鼠

鱗品

烏賊魚一名墨魚南越志云海人言昔秦王東遊棄算袋於海化爲此魚形如算袋無鱗兩鬚長似帶腹下六足聚生口旁懷板含墨見人及大魚至則喫墨方數尺又或遇風波以鬚下矸粘石如纜故亦名纜魚其骨入藥物名海螵蛸江東或取其墨書契以給人書跡踰年墨消則空紙也

章魚形似烏賊而大足有八一名章舉昌黎南食詩其五爲章舉是也

柔魚類墨魚而大無螵蛸骨故以柔名

鮠魚卽鮠魚一名鏡魚有烏白二種肉白厚只有一脊骨甚軟煨者無所棄擲

馬膏魚卽馬鮫味甚美故諺以鮠魚馬鮫並稱

蒲魚形似鼈而尾長有尺許末尖骨脆肝味美於肉亦名鰻魚

黃魚有腎肉多小勒劉欣期交州記武甯縣秋九月黃魚上化爲鶉鳥

鯉魚陶宏景稱爲魚王子忌猪肝同食

鯽魚似鯉魚而身促腹大脊高又二種尤小名走水鯽肚苦鯽

黃鱧魚俗名塘蝨無鱗頭扁腮外有角能刺人風雨將作羣引涎溼越坡踰阜

泥鰍魚無鱗大如指藏泥塗中與白鰱黃鰱一類

斑魚蠡魚也魚腸主痔膽治喉痺

魴魚異物志大者長二尺作膾不腥而美諸魚不及

介品

江瑤柱安南異物名記江瑤如蚌而稍大肉腥而韌惟四肉柱佳柱寸許圓半之甘鮮脆美又名海月謝眺詩挂席拾海月指此

牡蠣附石而生礧礧相連如房故曰蠣房一名蠓每一房內有肉一塊雜記云蠓肉最美其殼砌牆鱗鱗可觀王阮亭竹枝詞曲院深深牡蠣牆是也亦可燒灰塗壁鮫鯉俗名穿山甲產深山大谷中嘴尖鱗健穴土甚銳人以手搔之則捲伏不能走狀

鱈魚眼在背上口在腹下其血碧其子如珠粒皮殼甚堅雄小雌大雌常負雄而行雖風濤終不解故號鱈媚蜆爾雅曰蜆小者曰珧殼青黃色其類大小厚薄不一南

漢劉鋹時取以自奉禁民間不得採

海豆芽蠡史作水豆芽雜記云蠡類也魚書作蜆生海泥中殼如花瓣而緣有根植於泥白如豆芽殼肉邊有毛而白味最美

海鏡卽蠓蛞也郭璞江賦蠓蛞腹蠓南越志云大者長二三寸兩片合以成形殼圓內有肉如蚌蛤腹中有蠓子合體共生爲蛞取食諺云月姑蠓作腸蓋指此水母俗名海蜇木華海賦水母目蝦註濛濛如沫有智識無耳目故不知避常有蝦依隨之蝦見人則驚此物亦隨之而沒蓋以蝦爲目也

蝦大小不一其大而有膏者味鮮美異常
蠓以有膏者爲佳亦有毛蠓產淡水中味極鮮美

螺生於海者種類甚多淡水中則田螺爲佳

龜大戴禮甲蟲三百六十龜爲之長宋太宗時萬安州獻六眸龜亦神物也

鼈爾雅云鼈三足爲能食之殺人又有朱鼈大如錢赤如血淮南子云朱鼈浮波必有大雨

鼃似鼈而大以鼃爲雌故曰鼃鳴鼃應淮南子云燒鼃脂以致鼃蓋以氣類相感也

嘴蟪俗呼山夷山龜之巨者產深山中巧匠取其甲以爲梳篋杯器之屬

瑇瑁形似龜而殼稍長背有鱗十三片故俗呼十三鱗黑白斑文相錯而成欲作器則以其鱗煮之刀截任意所爲

蟲品

禾蟲無種類惟潮田有之濱海土人冬月掘田間得一二枚長丈餘來秋漸變斷爲寸許形似馬蟻而小夏秋間乘潮長從禾根蜿蜒而出採者各有埠主以疏布爲網巨口狹尾樹杙於港溝兩旁迎流取之張口束囊囊重則瀉於籬熟食味香美或謂禾蟲萃百穀之精英多食煖氣益人故人皆市之

沙蟲生海坦沙坦潮退掘之形類蚯蚓大如指長四五寸性涼夏月人皆市之

蜂種類甚多惟蜜蜂則有君臣之義作蜜益人

蛙禮月令註卽螻蛄也大小不一色青腹細嘴尖後腳長善躍者曰青蛙腹大脊青鳴聲甚壯俗呼田雞三月三

日農民聽其聲卜水旱諺云田雞聲啞田好稻把田雞
聲響田好蕩漿唐人詩云田家無五行水旱卜蛙聲蓋
不誣也

蚺蛇性淫遇婦人必逐之急解所繫裙投地蛇得裙盤絞
不去人因得捕之有二膽一在腹中一在膚裏惟膚膽
有用遇人擊傷膽卽運傷處護之故耐擊不死人遇刑
服其膽不致傷命世多珍之

蜘蛛小者名蟾子存土蜘蛛草蜘蛛

蠅虎似蟾子而小灰色善捕蠅故以爲名

螺贏卽螟蛉形如蜂細腰赤黑色有大小數種

蜚螂一名蝓蟻卽滾丸蟲也以糞作丸後腳推之故昔人
稱其有轉丸之智也

蟋蟀俗呼促織秋鳴諺云促織鳴嬾婦驚詩稱斯螽莎雞
皆一物而異名

蟬舊說朽木化爲蟬舍卑穢而趨高潔淮南子蟬飲而不
食無口而鳴蓋以翼鳴也

螳螂俗呼買油翁

簸箕甲蛇黑白相間有大毒

兩頭蛇如小指大長尺許一頭有口眼一頭似有口眼兩
頭俱能進退見者以爲不祥

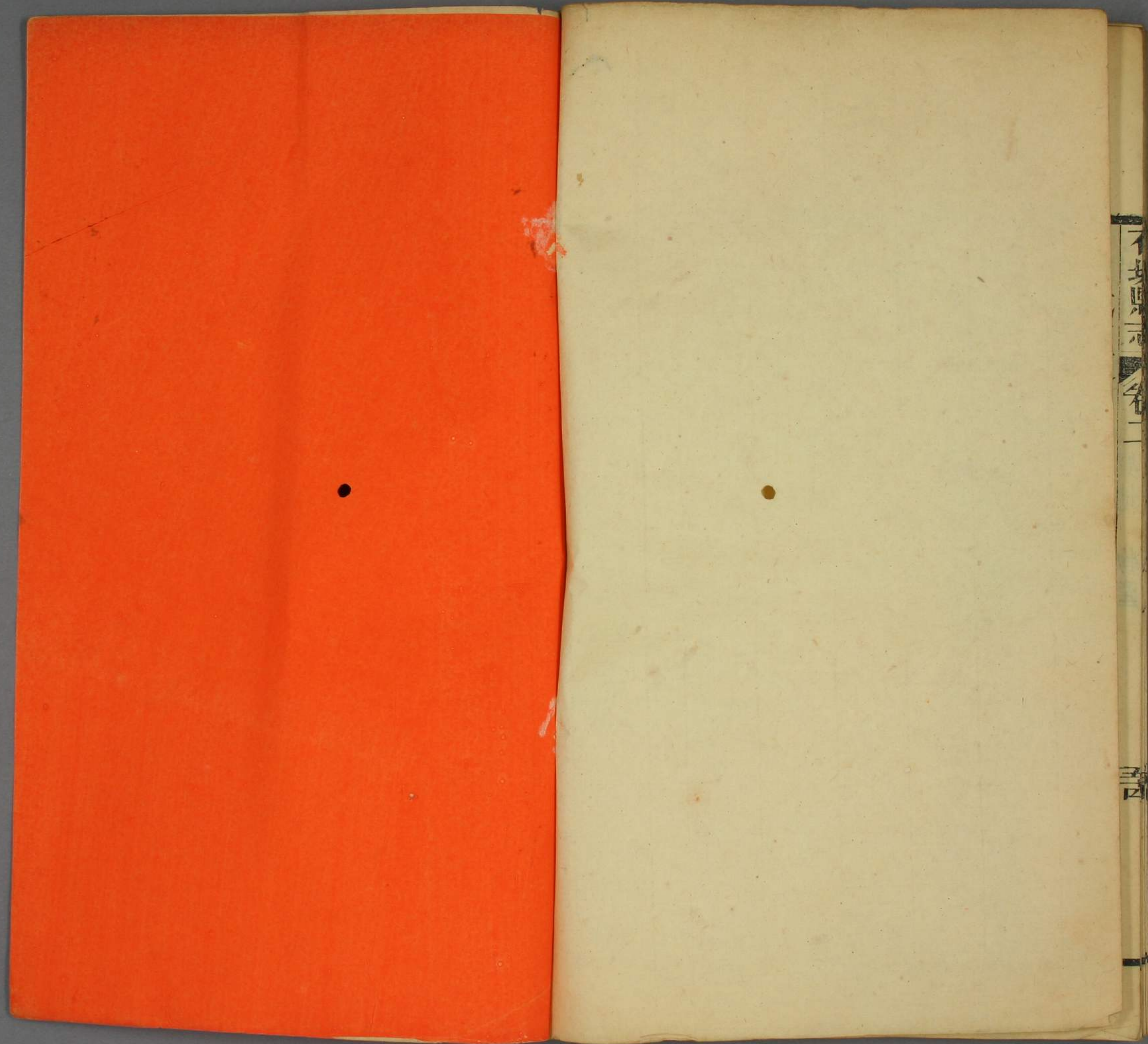
布品

棉別名吉貝有大棉小棉二種大者種成樹隨花隨實可
久採小者一年一種皆潔白逾於他處

麻有黃麻青麻苧麻波蘿麻數種劈其肉刮去外皮紡績

成布夏月最堪適體而黃麻之精細者商販外省可與
雷州葛布相埒

桑一名魯桑又名浙桑魯桑葉薄而長味苦浙桑葉厚而
圓味甘同治間來邑人間有種桑養蠶以爲繭者



不
其
三
卷
一

三
四

