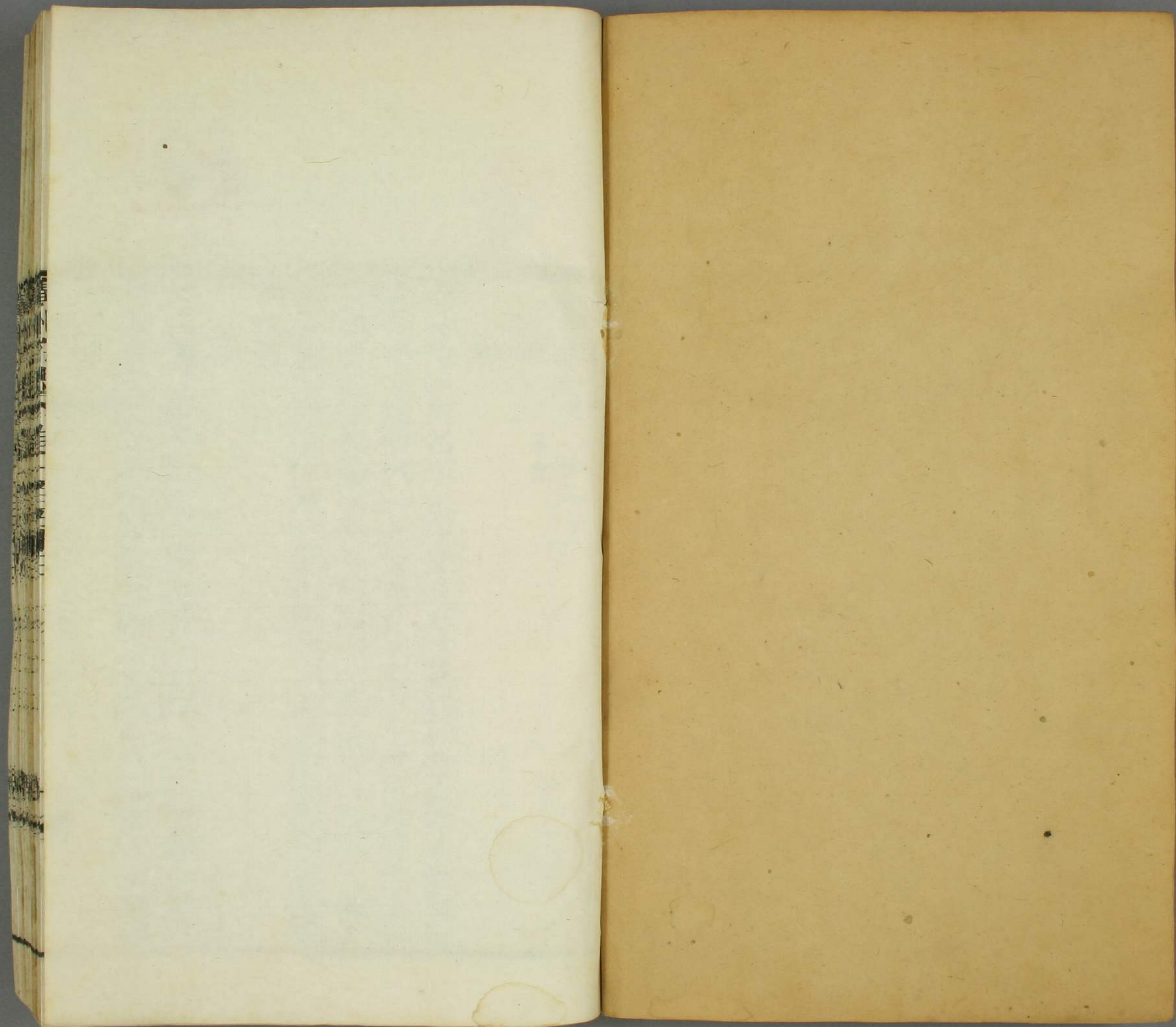


廣州府志

ル 5  
1212  
56







廣州府志卷一百五十三

列女十二 新會

宋

聶五姑佚其名嫁未週歲夫歿告其妹曰吾與若不幸父母  
蚤世弟天錫幼弱吾若更適誰其撫字之妹感其義烈亦誓  
與貞守遂同撫遺孤勤紡績置腴田為聶氏子孫族人義之  
設位於祖祠之左廡時郭符甲典試粵東題其額曰孝節流  
芳 據張府志修

元

舉人湯以恭妻劉氏艾甫女至元乙亥七月避亂過古博水  
口渡中流遇賊與夫訣曰吾婦人宜先自為計亟入水死時  
年二十 據張府志修

譚仲悅女年十七未適人至正二年土寇作亂被執投潭水死越八日父得其屍面色如生鄉人慕其貞烈因名其潭曰了髻潭明洪武三年建祠於潭側扁曰了髻廟據黃通志修

陳以安妻趙氏至正壬辰寇亂夫婦俱逃避於銅鼓村以安為海寇麥秀實所殺趙匿林箐中羣寇搜獲之愛其少美逼之行趙奮罵以箭自刺死同上

蕭積善妻何氏至正丁酉鄉賊陳有得為亂殺積善意在何氏遣眾環其居必劫致之何度不免白父母飲賊眾於堂給伴者曰吾埋金釵井旁石下往取為飾伴者信之遂投井死父母出其屍與夫合葬據戴通志修

明

林富潤妻羅氏洪武三年邑賊梁某劫掠趾山富潤與其二

子松軒柏軒俱遇害羅攜其幼子椿軒時年十六至嶺背村避柳塘葉某家又數年羅挈婢謝氏至趾山求夫骨賊又至羅偕婢走外家羅村過綱山又遇害婢伏尸哭賊逼之行婢不從亦遇害遂同瘞綱山人呼為雙烈墓今嶺背與趾山子姓拜掃者稱謝氏為義姑云據新會志修

李宗長妾陳氏宗長生男女四人陳無出宗長夫妻既卒陳年二十四值元季亂陳收世系契券攜子女奔避別鄉明初還里修復舊業無所失嫡子與人博陳痛哭責之子亦悔悟家宴或推陳主之則曰堂上有吾座耶病將死囑曰殮我無以綺奠我無於正寢瘞我老孺人墓側無高我封於我足矣其謹名分辨上下雖歿不苟如此據郝通志修

馮時甯妻湯氏名卯娘陝西乾州判應璧女正統己巳年二

十于歸五閨月為賊所掠湯泣罵賊怒殺之其後天順癸未又有龐婦李氏聞流賊已至門遂自縊死據黃通志修

張寅妻蘇氏景泰初賊首周三等倚黃蕭養為亂圍其村盡殺寅家蘇有美色賊曾欲留妻之蘇罵賊赴水死同上

譚廣恕繼妻蔣氏歸兩載寡無子姑憐其少命再適不可以死自誓逾年外家別受聘蔣知之曰且如外家議燕笑自若眾不之防期將近夜自經死譚以賢為之傳據廣州貞烈傳修

馬奇生妻鄧氏奇生早死其姑哭曰吾早寡恃兒與婦兒死矣吾何為生婦何以托鄧曰婦即子也於是事姑孝謹姑甚安之正統己巳盜起奉姑奔避姑卒倉皇間棺衾悉備晝夜泣動鄉鄰賊平歸葬一不違禮聞者哀而賢之據郝通志修

儒士陳琮妻林氏獻章之母也年二十四孀居貞德孚聞於

內外姑呂性端重治家嚴密不妄言笑家人奉其繩約慙若神明林事之二十餘年未嘗一見怒色以其孝謹罔少渝也

成化十三年有司上聞詔旌其門據黃通志修

李伯亨妻許氏仕傑女嘉靖壬午古兜盜發許被掠一子在抱盜悅其色逼以行許奮罵不屈盜怒先殺其子罵益厲遂殺之巡按御史聞而列其名於貞烈坊云同上

郭宗育妻周氏生一子三歲宗育死周守志不二姑老家貧資女紅為養以苦節得旌而卒據張府志修

李伯謹妻謝氏年二十五伯謹卒謝杜門不出能修婦道稱未亡人者六十餘年有司以聞詔旌其門孫昇成化乙酉舉

人同上

陳滿妻何氏有賢行年二十四滿歿一子亦死何銜悲哀矢

節年餘有富人欲求婚姑憐其少語之曰無以我為新婦累何泣曰婦不即死者以姑老無子孫也此弗願聞朝夕勤麻泉市魚腊奉姑炙餘骨以自啖雖宗戚子弟數十年不見其面天雨牆壞家貧不能募工何自運瓦礫砌之清操烈德著於時云

據郝通志修

林宗婦盧氏宗召織工為布乘間挑盧盧變色斥之復賄鄰婦達意盧憤以語宗令白之官宗畏工無賴不果盧憤悒不已復微聞工將夜刦之遂投江死

同上

趙不疆妻梁氏生未幾而母死育於諸母年十九歸趙僅二年不疆死於仇諸母將為別圖梁聞哭於室舅姑怒曰服已祥矣何以悲亂我也梁飲泣不歸母家者五六年律身甚謹訓子力學且示以為父復仇意知縣丁積聞之時給胙致激

勸云

據金通志修

蘇本妻麥氏本官福建明溪驛丞卒於任麥年二十七無子扶柩歸葬有富人遣媒議婚麥斥之自是髮不梳衣不飾專紡績奉姑孝縣令羅僑親拜其門表曰清閨白璧

湯克寬妻吳氏事姑趙得其歡心卒年七十九尚書湛若水表其墓謂有四倫六德云

俱同上

庠生陳雍妻鍾氏年二十七生子禘育未及鬢而雍卒鍾哀毀垢面弗飾殯葬如禮二十餘年孀守如一宏治十年旌

據黃通志

謝亞明妻黃氏年二十八而孀遺腹一子守節無玷知縣羅

僑表之曰勁節凌霜

據張府志修

黎翼妻譚氏年二十二而翼喪一子明民甫三歲譚守節教

育以至成立有司給胙致禮之上同

李仲芳妻蘇氏生一子年二十二而仲芳卒蘇哀毀不食絕

而復甦事祖姑舅姑益篤父母憐其少欲令改志蘇泣不應

凡有諷者即正色斥曰請問吾夫人莫敢言嘉靖初知縣張

文鳳表其門據金通志修

譚仲孚妻何氏年二十二生子統而孀性孝謹舅死未葬竭

力護其喪年踰七十無玷節有司屢旌之上同

諸生魯文鑑妻湯氏年二十四而孀志不再適母憐其少且

無子為受何姓聘湯聞之以死自誓遂屏跡不至母家母知

不可奪乃還何聘自是益慎婦道鄉人賢之嘉靖十一年旌

據黃通志修

楊泮妻伍氏嘉靖十六年流賊剽掠豔伍色欲污之伍大罵

遂遇害據郝通志修

林東老女早寡為狗逕賊掠至河邊迫之渡河林遂釋所負

兒於岸赴水死

戴彰緒妻林氏年二十二而寡嘉靖丙寅寇亂林負兒奔避

賊追之度不能免乃投水死賊掠其子以去

楊爾開妻趙氏年二十爾開死一子甫週歲或勸改適趙矢

志不渝荆釵練裙持家誨子族黨罕見其面以壽考終同邑

生員譚則詩妻張氏年二十二守節知縣表其閭

劉孔沃妻鍾氏歸四載生一子懷實孔沃故母以其家貧強

之他適鍾斷髮矢曰從一而終禮也貧富死生不由命乎於

是緝績奉姑孝養備至人無間言壽八十二卒俱同上

雙烈婦一鄉民易鶴妻馮氏一鶴弟庠生天準妻劉氏也兄

弟同居二婦相處甚睦嘉靖二十七年同為流賊所擄馮有男劉有女皆幼在襁負私相語曰今當存者子女耳行至倉邊塘給賊曰吾等弱質子女在負道路奔趨何以堪此盍緩吾縛俾釋子女可便於行賊從之二婦隨釋子女相挽赴水賊以短戈刺馮胸立死水中劉抱馮屍俱沈死事聞褒表其門據黃通志修

李雲軒妻莫氏偕姊妹以工績紡嘗語人曰我家近古兜賊所往來之衝貧不能避萬一變出叵測吾當不出門死矣聞者驚異及嘉靖己酉果為流賊所劫莫以兩手堅抱門限罵賊怒以刀斫其齒及舌而死鄉人具其事上聞遣官撰文祭之表其貞烈

方載女年二十未適人嘉靖二十七年為流賊所擄出門即

罵賊赴池水死

陳善娘興伯女有盛色嘉靖三十三年正月海寇掠之去善娘年十六誓不受辱賊脅以威度不免乃給賊曰緩當相從賊聽之善娘乘間投海死後三日其父得其屍於石嘴海貌如生通判汪應奎嘉其烈擇地以葬立祠祀之知府撰文遣祭旌曰貞烈

唐明妻簡氏性端潔不苟因刈麻郊外為強暴劉惟芳逼姦不從遂遇害事聞兵備僉事李文鳳誅惟芳遣人致祭焉俱同上

伍瑞妻廖氏瑞痛父為尚蠻所殺誓報仇叩闥還至贛州病卒廖時年二十二撫孤昌江貞節自持雖釋服常以麻髻示不忘也子既長泣語以先世事其夕遂從夫地下大理倫肇



修表其墓曰孝烈齊芳且為譏孝葵亭記據廣州貞烈傳修

儒士莫踰式妻林氏寡時年二十二惟一子矢志殉死日夜拊柩痛哭吐血滿地父母令二嫗寬勸使歸治病林怒曰生莫婦死莫鬼耳即收平日綺紈焚之姑陳疫病篤人莫敢近林晨夕扶持及歿陳寢卧靈所跬步不出闕乳母胡氏謾言曰吾為若擇富貴人汝母業允之矣林聞言大哭嘔血數升死子若齡歲貢生據張府志修

梁允章妻陳氏歸梁未有子而允章病垂革謂陳曰吾無他念屋數椽可為祖祠田數畝可為祠祀歲時伏臘得耐食其間吾目瞑矣陳泣曰君脫不起兄弟之子獨不可以為後乎奈何其耐食哉允章歿陳年二十六號痛幾絕及祥或以改志勸撫膺歎曰得有為夫後者掃除墓地待盡耳詎犬豕我

乎人不敢復言擇弟允謙子為嗣亡何子婦皆歿陳塊然一室自勤甘苦乃捐屋為祠置田為祭一如夫囑年七十二卒

據廣州貞烈傳修

孫祥妻嚴氏百戶敬女年二十四生子孜而祥卒勵志端守足不出門事久病姑程孝養備至貧苦萬狀年六十五卒孜力不能負土知縣熊坦優恤之始得葬云據張府志修

區超妻陸氏年十九歸超居七年超病篤曰吾家世業儒若能守節全孝吾無憾矣陸泣曰所不如夫子命者天地鬼神共鑒之超死毀容勵節孝舅姑和妯娌儲所紡績資構夫祠墓側御史陳儲秀學使陳愷咸旌之年六十三卒據金通志修

黃赦妻區氏年十七歸黃事祖姑至孝生子大典年二十二赦卒父母憐其少令改適不從一日父母託疾給之還令兄

弟苦勸之號天泣誓父母懼乃止孀居五十餘年卒據張府志修

譚天錫妻李氏年二十一舉一子二鶴未週歲天錫故外家

圖另適堅志不從事姑字子盡道嘉靖四十年伯家遭疫獨

遺伯母余氏卧病無敢視者李獨提粥日往哺之奈得甦隆

慶三年旱李脫簪珥令二鶴糴穀濟鄉人五月而歲大有鄉

人以聞於縣知縣林會春褒之曰節義聯芳年八十二據金通志修

劉汝顯妻關氏歸二載生子方五月而汝顯病且革謂之曰

我父母且老矣汝能終我事乎關泣曰願以兒名貞顧名事

親誓無他念汝顯既卒母欲奪其志關剪髮自誓足跡不至

母家貞後為諸生有文行學使屢優獎之知縣林會春表其

閭年七十三卒據張府志修

劉承業妻甘氏寡時年二十五絕飲食期以死殉諸姑諭以

撫孤乃己子鳴世少任俠弗羈泣曰兒若此先人其弗嗣矣

鳴世乃折節讀書甘承歡堂上和睦妯娌操家政內外肅然

年六十四卒叅議周師文表其節據廣州貞烈傳修

李以麟繼妻容氏年二十三以麟卒育一女或勸改志即截

髮自誓斷葷持素衣屏繒綵居常足不出寢闕聲不加臧獲

待前室子之世如嫡事無大小不少專焉知縣王命璿表其

閭據金通志修

庠生黃宗國妻李氏事舅姑繼姑甚謹年二十三生子文耀

兩月宗國卒父母諭之曰守節良難李曰順吾素守吾志何

難焉即不事櫛沐閉閣乳子嚴慈兼至文耀長為諸生循循

禮法萬歷八年兩院表之曰貞節同上

廣州府志 卷一百五十三 列女十二

梁應聘妻陳氏進士宗愈妹年二十五應聘死矢不改適家貧孝事翁姑至老人無間言

據張府志修

區夢鶯妻何氏進士文邦女孫歸逾年夫故遺腹生子三越月何哀慟每欲自經姑諭曰若死誰與育子者乃稍自寬慰事姑訓子絕不與外事親族弟姪不得一面萬歷丙申學道張以禮旌之

李思誠妻梁氏年十八歸甫一載生子朝三月而思誠死梁哀毀矢志足不履中堂耳不聽絲竹宴不預坐席卒年六十一知縣王旌曰節行可風

譚讓妻何氏年二十五生一子而寡矢志不二事姑孝教子義痛夫早世終身持齋體羸不勝衣垂盡呼子孫囑以勤儉敦睦而瞑

舉人鄧思仁妻倫氏狀元文敘從女思仁弟廩生思孝妻霍氏尚書韜從女皆御史文憲子婦也倫年二十六思仁卒霍年二十四思孝卒倫無子媒謀別適倫曰吾家兄弟俱及第為世名人奈何令婦冒二天辱耶爰嗣一姪姪亡復育一姪孫為後霍止一子與倫俱矢志不二足不至庭倫年八十九卒霍年七十二卒人稱一門雙節

譚肇業妻吳氏進士黃印女孫肇業結社羊城從名士遊吳脫簪珥助之會夫病卒止一子夢鯉吳欲殉諸母泣勸撫孤吳乃毀容廢妝事姑教子晚年作靜室焚香誦經絕意諸事以壽終

倫可學妻尹氏生子三才甫週歲可學卒尹矢志不二事孀姑湯氏孝養備至歷三十餘年湯歿喪葬盡禮勤女紅撫幼

子終身如一日俱同上

庠生張思進妻曾氏生一子年二十三思進卒遺瞽姑在堂曾之家欲奪其志曾大號不從由是孀守姑八十卒執喪盡禮撫子成人知縣旌其門據郝通志修

庠生莫踰漸妻譚氏歸三載踰漸卒止一女有以其無子勸別適者譚悉焚嫁時統綺哭跪夫柩前矢不二閉戶紡績孝事舅姑孀守四十餘年據張府志修

馮乾卿妻李氏歸二年生一子未晬乾卿卒父母憐其少且貧欲奪其志李持守堅厲百撼不移事翁姑惟謹撫孤甚嚴卒年六十七

庠生楊志奇妻劉氏生子孺真方五月志奇卒叔憫其少諷以改適劉翦髮自誓憤懣成疾臥床一十六年扶病事姑嚴

訓穉子年六十五卒

勞大進妻黃氏姑曾以孝謹聞黃能嗣美歸七載夫歿嫂以其無子陰受彭姓聘黃覺之哭曰一身再醮辱甚於死所不即自裁者欲定繼以延夫祀耳彭覬黃厚奩速之訟知縣王數彭罪而杖之人為稱快既嗣其夫弟次子撫若己出孝慈節義允無玷云俱同上

李同柏妻伍氏年十八生子煦十日而同柏死伍將殉之眾勸以姑老子幼乃忍死事姑姑曰有若婦吾子不死矣及姑死伍哀痛喪明孀居八十二年署令林裕陽表曰孝慈貞節督學潘士達復旌以綽楔據郝通志修

劉魯年妻鄭氏庠生紹經女年二十五魯年卒有側室子二父母欲奪其志鄭毀容以死自誓出其妝奩以奉堂上甘旨

翁姑歿喪葬盡禮跌坐一室雖至親不與相見年四十一次子歿悲傷不食數日卒據張府志修

生員吳勳妻楊氏廣海衛百戶喬女年二十一生子甫兩旬而勳故日夜泣血竟喪明死

百戶吳兆奇妻區氏叅政越孫女年二十五兆奇卒矢志孀守孝事祖姑知縣王旌之曰賢節馨聞

聶諾妻譚氏年十八于歸八月而夫亡遺腹生子守志撫孤事舅姑終身喪葬盡禮天啟二年巡按王命璿具其事旌表譚年逾百歲乃終俱同上

余國薦母崔氏生國薦甫期月而寡撫之成立有聲儒林孫玉成成進士據郝通志修

陳應蘭妻李氏年二十四夫卒孀守家貧紡績供翁姑菽水

教子成立卒年六十二據張府志修

庠生梁明夔妻盛氏性貞潔事夫克盡婦道年二十五夫死盛上奉六旬耄姑下撫三齡穉息閱歲兵荒備歷艱苦秉志堅貞數十年如一日監司表之據金通志修

趙必枯妻吳氏年二十三而夫亡甘貧孀守遺一子良護教育成入天啟壬戌知縣葉旌其門年七十九卒據張府志修

庠生劉天瑞妻陶氏歸逾年生子應登而天瑞故陶矢志孀守內被欺凌外受侵侮陶以才濟節備歷艱難年六十八卒

同上劉大啟妻張氏天啟中劉宦浙卒於官無子張扶櫬南還伶仃孤苦以節自全族黨賢之據郝通志修

林孳妻袁氏孳少負俊才篤學早世袁年甫二十撫遺腹子

翹秀卯翼恩勤支持門戶翹秀得成立列諸生孫聯纓己卯鄉薦崇正三年旌據張府志修

蕭中音妻徐氏年二十四夫卒子榮甫三歲矢志守節姑病卧床褥數年徐不離左右飲食必親進及病亟禱天請代奉養至三十餘年不怠天啟辛酉榮舉於鄉崇正四年旌卒年七十三同上

庠生陶應棕妻何氏妾謝氏應棕幼失怙恃無兄弟何念夫子立乃迎謝居二室和睦如姊妹應棕早卒何年二十七子甫及期謝年二十四無子矢志與何同守何泣謂謝曰吾為陶家婦夫死子孤孀吾分也敢累汝乎謝持何大慟誓死不去毀容佐何操閭戶雜諸婢操作四十餘年何年六十七謝六十四同月卒督學魏浣初旌之據郝通志修

生員陳應科妻黎氏年十九應科卒遺腹一子黎撫孤恩勤事翁姑以孝勵節三十餘年據張府志修

庠生譚正己妻周氏年二十四孀守撫遺腹子長生及長復歿撫孫成立崇正間旌其門曰柏操堪儀據郝通志修

張於芳妻陳氏歸四年夫亡無子遺一女晨夕哀泣翁繼亡貧不能舉喪乃鬻所居屋以營葬奉姑守節紡績為生歷二十餘年擇族子宗萬入繼陳教育有方宗萬亦事母孝嘗割

臂以療母病云據張府志修

何汝標妻黎氏生子煒甫數歲汝標卒黎年二十五矢志孀守孝事翁姑動循禮法崇正壬午黎年屆期頤有司請建百

歲貞節坊旌之阮道裕妻徐氏家貧姑老徐勤刺繡以供甘旨及姑歿盡鬻

衣奩營殯後道裕死無子徐朝夕悲啼族人憐其貞苦為嗣

俱同上

一子逾年子復夭徐絕粒數日死聞者悲之

張元運妻何氏歸數年生一子元運死決志以殉家人防之一夕乘間出門自沈於淵

據郝通志修

錦衣衛總旗莫疑妻朱氏年二十七疑卒礪志守節不出戶

庭子如善登嘉靖二十九年進士奉旨旌門

據新會志修

庠生李夔妻張氏順德張宗達女事姑有婦道嘉靖丁未盜

破祿峒村張被執以死自誓盜憐其色防閑甚嚴至大陂逕

欲犯之大罵不屈盜怒殺之至死罵不絕聲知縣王交請於

督學蔡克廉表其閭

三廣公孫陶壯妻倫氏南海狀元文敘女克嫻婦道壯以從

軍死於陝西倫時年十八守志誥封恭人都御史談愷表曰

瑶林白壁嘉靖三十五年旌

俱同上

國朝

諸生利應昌女年及笄矣有暴客逼之女給之曰君毋污我

我有簪珥藏土中願出以贖乃引以行至井旁猝躍以入後

瘞於雙節婦蕭莊墓旁順治丙戌年事

據張府志修

庠生李汝寬妻楊氏甘齡而寡遺孤僅彌月撫子奉姑完節

終老順治戊子饑楊罄資為粥賑里人癸巳再饑再賑人咸

德之又陳應遇妻李氏少守志癸巳歲荒自忍饑而捐績資

以賑里中孤貧者事病姑孝姑歿以哀卒人尤以為難

黃六姑日耀女順治九年冬藩兵剿賊悍卒乘機掠婦女辱

之六姑年十六不受污極口詈之死於刃康熙中知縣表之

曰閨中烈士

俱同上

王聲桂妻歐陽氏超重女結褵未彌月順治九年十一月藩兵征杜阮遂乘機掠鄰鄉悍兵李子林等入舊社驅氏并男婦數人氏不從被殺藩王知之戮子林康熙四十八年知縣顧嗣協表坊曰閨中烈士據新會志修

諸生阮遇雲妻劉氏年二十生子耀祖三月而遇雲沒族有涎其產者劉抱孤避母家耀祖補生娶諸生林粹然女年二

十二生子肇登甫九月耀祖復沒姑媳又撫孤三十餘年肇登補邑庠孫士選士英皆以明經為訓導劉年六十九卒林

年五十八卒康熙二十七年知縣賈雄英建坊曰雙節可風

同上

馮亞斗妻潘氏順治甲午李定國圍城急城中兵殺人以食時亞斗病卧告其妻曰事勢至此與其葬兒殘腹中不如自

焚因力疾起碎戶為薪潘泣曰夫行婦隨義也乃夫婦舉火

自焚死據大清一統志修

古勞今鶴山諸貞烈順治甲午李定國殘掠古勞鄉曰勞氏者

古嘉賢妻與其姒任氏及二女赴西池死曰胡氏者楊春魁

妻赴井死其子與女殉焉曰勞正娘者未字人赴水死曰李

氏者古周平妻聞變更服拜其夫赴井死其女靈娘從之據通志修

九孝烈順治甲午新會被圍城中屠人以食曰梁亞慧諸生

學慊女年十一求以身代父兵殺而烹之曰莫氏諸生林應

雒妻以身代姑曰姑老肉不可食不如妾腴也兵從之莫竟

死曰陳氏林宜逢妻兵執其姑將烹婦與其夫俱願代死兵

嚮陳食之釋其夫與姑曰關氏夏月賓妻以身代月賓死曰



徐氏諸生魯赫妻赫為擄徐請代兵美其色將污之徐俟夫去罵賊而死妾李氏不為所辱亦被害曰譚氏貢生吳孟禛妻兵執孟禛譚冒白刃出請釋夫揮孟禛去竟死曰黃氏諸生吳師讓妻代夫就烹曰李氏亦代夫死逸其夫名

周三妹三可女順治甲午為兵所掠至莫家塘投水死庠生李仲珍妻何氏甲午被擄驅下船何不從以手據地兵強之投鰓魚嘴河死俱同上

葉守真妻曾氏守真以苦學病卒曾氏二十四遺腹生子夢稷父母欲奪其志不可敬謹事姑姑性嚴能得其歡紡績教子舉於鄉曾猶強健也壽八十一據廣州貞烈傳修

林福姑嶺背春魁里人曾祖鄧保昌訓導父占思郡武生母繼室黃無子禱於桔園生福姑自少靜謐八歲喪母欲長茹

素以報父弗許年十五許字七堡李寬寬卒福姑年十八聞訃大慟即奔喪翁姑以貧止之福姑曰吾夫嫡長數世矣禮無婦不立後此來為嗣計耳時乾隆十四年五月十八也寬亡踰月猶未葬盡售衣飾以襄事性孝鷄初鳴即起涓庭除問內寢焚香影堂自聞喪後絕葷腥或以異素進者捧之泣曰姑尚茹淡妾何敢然嘗與姑舂姑傷指即歸房嚙指出血分姑痛以血塗姑指指頓愈人以爲奇孝所感侍祖姑尤孝意稍拂即跪而曲慰久之當鄰處多穿二十一年十月二十六日晨興櫛沐拜祖姑與姑曰媳不孝不能侍晨夕矣因伏地嗚咽流涕弗能起越二日脫素衣付嗣子曰此予奔喪時服也謹祕之遂端坐而逝坐席及草皆香時年二十五召工殮工驚走曰是手足尚煖動者七日顏益赤且汗於是漆其

身祀之三八海旁既又祀於鴉鵲渡前即今貞娘廟是也二十二年學政吳鴻表曰貞烈維風知縣孫煒題曰懷清表潔

據新會志修

譚惠臣妻關氏郡學生中立女惠臣勤學成疾氏侍疾無一息懈惠臣病將革作十別詩及卒氏拾遺篇死而甦者數次時年二十二有勸之他適者氏抱孤跪泣於先太翁巡按正國木主前剪髮矢志勸者改容氏生葬盡禮紡績教子孫元寒暑不輟學使惠士奇補孫元弟子員額其堂曰適訓薩方伯以鴻博首薦劉知府贈聯曰江門節母風猶在嶺表真儒學尚存一日晨起沐浴更衣囑子媳曰昨夢女大士云爾父招予矣夜半遂終年五十五乾隆六年旌同上生員劉進妻李氏進士一麟之母也進有文名而天孤生纔

五月食貧矢節順事舅姑遭亂遷徙必攜先世遺編以行命其子曰此汝家手澤不可失也閱四十二年始終一節據廣州貞烈傳修

王詡光妻李氏年二十喪夫遺子章週歲甲午西寇困城城中乏食李日減餐以奉舅姑備歷艱劬曲盡婦道家故貧鄰婦有五棺未葬慨然解簪珥贈之使歸土聞者敬焉同上

諸生黃圭瓚妻黎氏甲午兵掠居民黎同幼女英姬被捉俱自縊死據郝通志修

魯氏二女長年十八次十六皆殊色甲午兵入殺其兄庠生鼇欲污之二女罵賊賊怒駢戮之

黃金繡湯世耀聘妻也順治十一年李定國殘其鄉金繡同其母及諸婦女避樓中賊攻樓急金繡自赴井死

潘時益妻李氏順治丙申春龍艇賊亂掠李以去行至銀洲  
遽躍入海死時年二十又張先初妻區氏順治辛丑黃賊亂  
掠區罵賊墜橋死後求尸不得區見夢先初始獲焉顏色如  
生許康策妻陳氏康熙初賊擾邑家人俱為擄陳大罵不辱  
手奪賊刀自刎俱同上

麥氏廣文容士望母也時亂兵肆掠至士望家麥登樓自縊  
未絕兵解纜驅至蠡步江投海而死鄉人為立祠祀之號麥

仙娘廟據大清一統志修

莫氏早寡在圍城中兵入其室脅之婦以首觸墻兵殺之而  
投其首於園中事平其姊壻收瘞之首重不可舉歎曰阿姨  
禮義人也生與我未嘗相見乃走告其兄兄舉之應手而起  
邑人士作詩弔之有曰螾首邱山重蛾眉日月光據郝通志修

許烈婦陳基砥妻順治間母子為兵所掠其家人至贖即以  
子托之曰吾所以忍死者以夫無他子故今有所屬吾事畢  
矣明日家人往贖則已夜死井中同時有尹振明女名阿安  
者被擄不辱斫死於田稔村

陳奇姐念其之女未笄順治三年賊亂懼為污與其母黃氏  
投水死

張耀張府志作耀高妻何氏遭亂與夫依於外家每忍饑飯其夫夫  
病疫人遠避之何侍藥不離側夫知不起囑令改適何以死  
誓夫亡自縊樹上母救之甦遂不復飲食囑母曰兒志決矣  
是夜投江死既殯母猶夢其求合葬焉

陳阿蘭瑞昇女許聘馮氏子父母以馮落魄悔婚女泣諫不  
從改字之婚有期矣先夕雞鳴起拜天地引刀自裁及覺視

之尸猶僵立庭中

翁萬可妻張氏萬可死於兵張求屍不得遂絕飲食哭不欲生姑從容止之未幾以線結繩自縊

張耀思妻徐氏年二十二為賊擄投井死楊苑秋妻伍氏被賊擄赴水死吳細權妻林氏嫁三日夫妻被擄賊殺夫留之林伏尸大慟詈賊併遇害

林子暗妻陳氏歸半載林亡陳誓身殉殞畢即投繯死據郝通志

庠生許越翹妻宋氏越翹早逝無子屬續日宋嚙一指訣曰妾不能死者以嗣子未定故耳泉下相見請俟三年所不如約者有如此指後服釋定繼乃艷妝拜木主入室自縊家人救甦竟不食卒

謝氏庠生廷玉女許婚富家後以廷玉死悔婚其叔將別字之不從閉戶自經死又謝佳姊梁學章妻學章死於河謝哀號嘔血而殞俱同上

二馮氏者張雲際之母與妻也遭賊劫姑婦同被執婦乃告同難者曰願為寄語夫當別娶以圖嗣續無相見期也遂從姑夜投水死據張府志修

余孀先妻潘氏康熙甲辰寇起潘抱幼子被掠船中至銀洲赴海死又鍾四姑許聘趙在敬未歸康熙丙辰馬逆之亂破土圍弁挾之行四姑大罵觸石死賊碎其尸

陳鍾崙妻黃氏歸未踰月海賊縛置舟中脅以刃不屈乘間躍入海死至今風雨之夕白浪疊起或聞悲泣聲諸生伍瑞昇妻陳氏康熙丙辰避馬雄亂居超羣村被執赴

海自溺賊撈之出大罵遇害尸暴旬日不壞俱同上

梁慶蕃女康熙丙辰吳三桂遣馬雄入寇女年十七與從母

譚氏俱被執驅登舟至中流哭謂譚曰吾必死從母得歸告

吾親勿以女為念遂投水死女名羅生雍正三年旌據郝通志修

劉元娘許婚唐世球未歸而世球故泣請於母之夫家取猶

子賢勸為後貞守三十餘年值移界奉九十老姑奔養他鄉

姑死鬻衣營殯如禮年五十二卒據金通志修

陳用亨妻伍氏康熙庚申春內海賊李積鳳起夫妻避亂伍

不能行賊追及迫之伍嚼舌血噴賊遂遇害用亨先逸去意

伍已在擄中忽夢伍示以尸所在用亨往收之烈日下色如

生據郝通志修呂甯壽受聘許氏子未歸夫亡訃聞不食三日血詩繫衣帶

間自經死

楊氏女少字趙貴御遷海之役貴御家落欲辭婚楊不可遂

歸趙一日貴御他出有強暴子驟入逼之楊大呼引刀斷喉

死三日始就殯面如生

某氏女失其姓許字何氏之僕何家破乃取還聘金父將令

改適女使人謂僕再納聘父怒而麾之女夜自經年僅十五

林子昭女歸鄰村某寇至適稚弟來省同在高樓中樓堅甚

攻未即下賊焚樓婦念姊弟俱死則父嗣絕矣約其弟於背

上從樓上覆身墜地裂腦而死卒存其弟過者指之曰孝烈

樓

李象觀妻簡氏年二十三夫亡敬謹事姑勤于課子非婚喪

大故足不出戶庭又林輝嗣妻黃氏輝嗣家貧有兩喪未葬

而先卒黃苦節撫孤拮据營葬卒成夫志俱康熙四十年旌  
莫奕昌聘妻屈氏年十九聞奕昌訃指兩髦以自誓奉姑擇  
繼節操著聞康熙四十五年旌又李遠立妻歐陽氏年二十  
三夫亡刻厲守志終身康熙五十八年旌

張毓惠妻周氏年十九歸張克盡婦道毓惠早卒子幼周矢  
志孀守勤紡織篤教誠壽八十四以節聞建坊旌之

張思敏妻周氏年二十三夫卒善事孀姑紡績教子力舉三  
喪順治十三年旌

勞勝娘君衍女康熙丙辰冬馬雄入寇掠女驅之行至塘邊  
躍入水淺自滅其頂死據張府志修

陸敬述妻蕭氏年二十二夫歿無子矢志不二事翁姑四十  
餘年嘖嘖有賢稱焉據金通志修

陳蘊姑邑城人隨其親為梁姓守邸舍有梁亞發者寓舍中  
給其母他出逼污之蘊姑不從大罵發怒倒投之并其母返  
訴之官發將遠遁適捕掩至獄具棄諸市道光四年旌據新會志修

容百舉妻胡氏上村振日女康熙十七年二月巨賊黃元配  
掠上村先是胡偕其夫奔父喪未還猝遇賊至夫妻共困樓  
中氏謂夫曰婦人遇難當全節義決不苟免以玷君家遂自  
縊夫解之復謂曰樓已將破生我何為欲兩全必至兩害君  
速捐梯求生毋以我為念遂復縊死賊入男女盡擄賊欲上  
樓覓之見氏縊于梯下顏色不變明妝儼然大驚去夫獲免  
後不再娶痛憶數年死氏死時年二十二  
楊集綦妻温氏與夫俱五十無子勸夫立妾譚氏康熙十九

年夫偶外出是時土寇劫人索贖譚出被獲適有孕温聞之  
出給賊曰此賤婢貌陋性剛往往輕生素為夫所惡擄去正  
愜其意賊弗聽又曰如欲厚贖不如老身吾夫結髮恩深必  
不忍棄我賊遂舍譚擄温去越數日贖回其妾出迎泣謝温  
大笑曰汝幸無恙予雖九死無悔姊似咸怪其癡越三月譚  
遂舉一子咸義其不惜一死以存夫嗣其智膽有大過人者  
年至九十五卒曾孫藩庠生

烈婦某氏汪某妻早寡年甫逾二十僅一婢侍左右適村賽  
會婢往觀氏獨居其姪茂才某久涎氏美遂趨入犯之氏驚  
呼姪跪告哀氏給曰策須萬全屬垣可懼姪意其諾也氏亟  
走厨井死焉姪喪魂奔歸後有知其事者姪以媿死人謂烈  
婦褫其魄云此乾隆初年事

區氏女天河倉邊譚秉欽聘妻欽早亡女年十五入門守志  
舅姑父母俱難之女矢志不移舅連進悅其誠確購于闐玉  
琢桃一顆刻冰清玉潔福壽綿長八字為佩作玉桃詩誌之  
諸名士皆有和作何仲蓮詩柏舟髮髻古所欽深清又見貞  
女今貞女有郎未謝面十五空繡鴛鴦衾  
一朝髮髻上堂去寡女絲彈別鶴琴天渾渾兮地沈沈天地  
無情儂有心梨花門掩暮春雨孤鸞啼上冬青林深莫深兮  
玉桃吟

鍾慈姑大澤鍾資懋女少美且賢許字牛筋林阿通通親歿  
溺于賭至為丐且患瘡毒女親欲退婚女不可既而通以女  
庚質某乙乙具筐篋至庭女聞大恚擲篋于外復具綵輿至  
門則益恚以死自誓曰必歸林母無如何乃告通族黨族黨  
大奇女節合貲以禮迎歸女歸購織具督夫自織而已佐之  
三年以工苦食淡又以產後不育益感傷不自持遂沒臨沒

猶執壻手惓惓以嗣續為囑時嘉慶十一年年二十九葬之日村鄰老稚聞之咸歔歔流涕

黃氏女鍾錫朋聘妻也錫朋病女父母使媪往視歸言病不可治狀女飲泣錫朋卒之夕女覺有物瞰其帷者微聞歎息聲心疑錫朋死比曉訃果至女號哭逕歸鍾氏女之父母繼至合勸之歸女固不可捧茶哭跪屍前曰疇昔之夜歎息者非君耶妾今為君守貞矢志不二君果有靈當飲此是君許妾也且哭且啟其口口張徐徐咽之已合如故于是兩家父母及旁觀者皆大驚泣下女事翁姑孝勤于女紅足不出戶外鄰里賢之

謹案新會志云雁山集朋卒于乾隆辛酉年十六女年約相當至今黃氏若存年將六旬矣未詳何里人

侯考

蕭蘭姑周郡翠林坊人母病刲臂療之即愈後歸松園里黎華翰其女僕阿結原受陳聘後女僕母氏又受富家聘蘭志曰見利忘義烏乎可即令女僕中宵奔歸閭里兩奇之呼結為自來嫂云據新會志修

何雲妻尹氏夫死事孝姑如禮訓繼子慈嚴備至苦節三十餘年又劉上美妻李氏早寡矢志守節撫孤成人監生何川望妻鄭氏二十歲歸何產一子而夫卒奉孀姑敬謹力持家政姑歿盡哀俱雍正四年旌黎氏女許字生員李林芳未婚林芳卒女即歸李守志孝養舅姑雍正五年旌據郝通志修胡四妹幼失怙恃育于兄嫂許字陳維心年二十已卜婚期而維心病歿四妹遂泣血絕食夜潛赴井死有司給貞烈匾



表之據張府志修

呂愛娘父母早喪大母鞠育之許字陳奇昌年二十二將結  
襁而奇昌歿女聞訃慟哭兩月夜潛死于池遺詩有未識夫  
君面黃泉何處尋之句當事旌之曰取義完貞同上

陳廷樞妻伍氏順治初山賊亂懼汚自縊幾死以姑救蘇悍  
兵剽鄉伍在擄中抱其姑大慟觸舟而死乾隆七年旌據檇  
冊修

馬追及請代遂烹之而夫得釋乾隆七年旌同上  
墜樓六貞女乾隆丙申三月賊劫鄺佳俸家樓時鄺蘭娘胡  
鶴娘俱年十七胡寬娘年十八胡帶娘廖寬娘俱年十五鄺  
妹娘年十四俱懼辱墜樓而鶴娘妹娘得不死據新會  
草志修

陳熙定女亞順暨世錦二女皆以調姦不從羞忿致死陳乾  
隆三十四年旌二女四十七年同旌據檇  
冊修

楊貞女許字莫正昌年十九未婚夫卒訃聞女自經死又趙  
貞女莫培昭聘妻年十六莫歿父母秘不以聞且為別字女  
覺遂自縊何貞女縣丞麟章女許字容氏子未婚而容歿母  
戒勿洩為改字趙姓女知之作書寄父留妝匣中夜投繯死

據新會  
草志修

陳瑞蓮景燦女少受唐姓子聘唐以見逐不娶遂守貞于家  
嘉慶九年二月洋匪恣劫外海擄之投江死越數日其尸挺  
立江澣面如生有司為請旌同時蓮之從妹和姑陳景璣妻  
鄧氏陳世紹妻袁氏潘纘球妻林氏陳舜發女名明窗俱恐

受辱赴水死焉  
麥淑姑許字汪廷繡未婚而廷繡歿淑姑沐浴更衣繫汪庚

帖于臂潛赴井死

馬文增聘妻李魏娘將笄而文增卒魏娘絕粒誓以死家人嚴為備女佯嬉笑備少懈乘間自經

阮天泰妻鄭氏歸三載而孀父母憐其少陰為別字女知乃自縊

周烈女幼失恃長兄早世嫂改適遺姪二人女撫之如母有強暴猝犯以非禮女正色斥之復以惡言污衊羞忿自經死

貢生聶大中妾林氏大中卒林欲殉主母陳慰勸之乃強起

撫孤陳臥病十餘年服侍無懈時族人有利其產者執械入室林以身衛陳傷臂不肯退子既長林得嘔血疾嘆且哭曰吾今日死可以見家王于地下矣卒年三十八嘉慶二十五

年旌 據司冊修

明

屈天任妻何氏 知縣林會

余元相妻崔氏 孫五成順

伍思聖妻李氏 按院王命璿奉旨旌

陳應進妻許氏 崇正十六年旌

苑正妻魯氏 撫孤守節

古允冲妻關氏 毀容守節

譚則詩妻張氏 知縣表閭

何瑤英 尚書熊祥女

國朝

黃若劍妻譚氏 順治九年旌

莫用言妻許氏 俱守節

陳應遇妻李氏 夫為賊殺見吳美欲

王乘時妻陳氏 守節

譚鼎範妻陳氏 康熙二年旌

張嘉立妻吳氏 夫為賊殺見吳美欲

譚鼎範繼妻談氏 守節

譚鼎範妻陳氏 賊掠村攜女元鳳男亞三罵賊死

張嘉立妻吳氏 夫為賊殺見吳美欲

廣州府志

卷一百五十三

列女十二

音

子仲賞妻林氏雙節烈婦 廖殿興妻鄧氏寇害殿興 陸君傑妾郭氏烈婦

陸卓賓妻鄧氏烈婦 李遠立妻歐陽氏康熙 陸復晉妻郭氏三人

張世沛妻陳氏被賊擄不 陸敬述妻蕭氏五十八年 余易妻潘氏俱康熙七年遭賊害

劉鏢妻何氏死辱 何士坊妾冼氏 吳宏禮妻蔣氏

陶玕妻許氏 陳文育妻許氏 阮孟錫妻林氏

林粹然妻余氏 林作隆聘妻劉氏 黃玉白妻馬氏

劉鶚妻鍾氏 勞翥雲妻黃氏 郭慈叔妻勞氏俱守節

黎堯聘妻區氏 何雲年妻尹氏雍正四年 劉上美妻李氏

鍾遠授妻陳氏知縣賈雒 鄧熙參妻潘氏 張俊妻譚氏俱雍正

李林芳聘妻黎氏俱雍正 歐陽翼藩聘妻李氏 李輝盈聘妻陳氏

李調叔妻谷氏俱雍正 馮天輔妻李氏俱雍正 羅世瓚妻吳氏雍正

劉道本妻李氏一年 胡容慈妻黃氏賢婦 戴前明聘妻李氏

莫光悅聘妻許氏 蘇汝楫妾陳氏 蘇熿妻譚氏

李恆聖妻張氏守節 蘇楨妻陳氏 陳宏衍妻黎氏

何廷輔妻蘇氏俱乾隆 莫燮元繼妻譚氏孫 陳駒芳妻聶氏

陳積芳妻黎氏年 謝子阮妻譚氏端舉人 區亮聖繼妻余氏

陳思賢妻盧氏 陳上桂妻莫氏 鍾煒餘妻陳氏

陳紹宗妻鍾氏 梁浩雲妻潘氏 梁上昇妻黃氏

許培妻何氏

何澤沐妻譚氏

何濤妻霍氏

甘熙宜妻易氏

鄧定昇妻聶氏

黃忠照妻呂氏

李衍泗妻盧氏

黃河清妻趙氏

馬士元妻李氏

馮祚洪妻呂氏

何瀚妻屈氏

鍾自青妻林氏

黃攀桂妻張氏

譚俊卓聘妻黃氏

黃朝拱妻呂氏俱乾隆三年

廖奕翰妻張氏

陳毓韜妻吳氏

葉永愷妻李氏旌年

林剛任妻呂氏

譚章國聘妻伍氏

謝沅妻譚氏

馬箕裘妻陳氏俱乾隆五年

陳鳳洲妾梁氏

蘇九韶妻林氏

李上玲妻陳氏旌年

何煊英妻劉氏子雲年妻

劉宏聽妻呂氏

李文珙妻黃氏

陳洛妾梁氏尹氏雙節

謝道宏妻譚氏

何文炯妻李氏

譚惠臣妻關氏

何相騰聘妻李氏

林彩侯妻黎氏

李國翰妻黎氏

王元敏妻鍾氏俱乾隆六年

區統會妻黎氏

鄺廷楫妻張氏

馬貽琬妻李氏俱乾隆七年

陳廷燦妻唐氏

陳廷彩妻甘氏一門雙節

何天佐妻陳氏

劉敷德妻歐陽氏

梁皋九妻陸氏

楊集孚妻黃氏

楊苑贊妻陳氏

趙公子妻張氏俱乾隆八年

黃光祐妻余氏

林集侯妻容氏旌年

呂瑣妻陳氏

唐堯旦妻曹氏

陶維英妻劉氏

李積瑚妻湯氏

梁駿光妻陳氏俱乾隆十一年

莫文泗妻李氏

陳殿偉妻呂氏俱乾隆十三年

張揚邦妻區氏子元進舉

李仰蘭妻馮氏俱乾隆十年

李脩眷妻何氏俱乾隆二年

年十七

潘儉和妻李氏乾隆三十一年

年五

梁經詩妻譚氏俱乾隆三年

年十八

陳如月妻聶氏乾隆四十年

年七

梁上承妻葉氏子龍進

乾隆十年

盧學會妻陳氏子繼孫

四年

張璉妻夏氏

黃振合妻李氏

孫振護妻趙氏知縣周志

何贊妻張氏讓門

周文漣妻梁氏乾隆四十年

阮秩章妻譚氏乾隆五十年

譚茂林妻張氏守節知縣

黎鸞妻區氏表門

張柱瑄妻李氏

陳茂元妻鄧氏

許芳榮妻葉氏俱乾隆九年

何珍妻張氏乾隆九年

張世籍妻蘇氏俱乾隆九年

陳如玉妻聶氏乾隆五十年

李基寬聘妻林氏學政吳鴻表閩

黃顯章妻張氏嘉慶

盧芳迴聘妻區氏

伍會鍊妻許氏嘉慶七年

黃朝柱妻尹氏守節百歲

黎仕進妻鍾氏子大光武

鍾植森妻李氏

黃傳祖妻何氏

梁業球妻鄧氏嘉慶十七年

陳徵發妻張氏

梁崇禮妻黃氏

四年

甄偉章妻吳氏

聶魁首妻伍氏俱嘉慶十一年

李朝綱妻盧氏

莫茂妻李氏俱嘉慶十年

陳君德妻屈氏俱嘉慶十六年

曾尚行妻李氏

區師靖妻聶氏

張耀啟聘妻盧氏

百朋俱舉人

莫錫公妻蘇氏俱嘉慶六年

顧顯元妻梁氏

鄭上達妻周氏俱嘉慶十年

陳焜賢妻李氏

張寬堂妻李氏俱嘉慶十年

何朝泰妻李氏

李嶠英妻呂氏

莫天與妻陳氏

何惠貞聘妻黎氏

黃如玉妻屈氏

梁道高妻林氏

關言荃妻屈氏

鍾懋仁妻何氏

盧正從妻莫氏

陳為則妻余氏

李德行妻陳氏

莫勝培妻張氏

黃忠極妻吳氏

陳芳與妻盧氏

譚文聘妻黃氏

陳家琴聘妻李氏

莫其任妻何氏

譚文聘妻黃氏

何洪瑞妻呂氏

李煜士聘妻張氏

林瑞珍妻許氏

林作賢妻李氏

林明詡妻陳氏

林昌統妻黃氏

黃家植妻譚氏

黃延年聘妻何多姑

趙秉三妻孫氏

吳振惠聘妻李姑娘

趙丕承妻顏氏

何錫齡妻劉氏

楊朝合妻陸氏

黃兆綏妻陳氏

周道卓妻陳氏

林裘雁聘妻蘇氏

黎學參妻張氏

黃家森妻屈氏

羅耕雲妾黃氏

湯俊饒妻梁氏

何普妻莫氏

容某聘妻何娣媛

區運儀繼妻龐氏

梁承銓妻戴氏

區景昭繼妻楊氏

李日照女

馬文增聘妻李氏

區大猷妻黃氏

李秉彝妾黃氏

劉俊彥妻區氏

容彬妻袁氏

胡恆振妻吳氏

劉俊彥妻區氏

劉思舉媳某氏

李日昭女

劉俊彥妻區氏

容彬妻袁氏

李秉彝妾黃氏

劉俊彥妻區氏

劉思舉媳某氏

李日昭女

劉俊彥妻區氏

李世錫繼妻容氏

歲

譚景斯妻陸氏嘉慶十四年寇擄

英胄輝繼妻容氏

李明遠妻陳氏俱守

年寇擄

英胄仰繼妻譚氏孀守

張沾道妻趙氏俱守

趙元劬女割臂療父歸區天佐

趙厚錫媳高氏孝婦

趙積斌妻容氏撫孤

潘相乾妻區氏割臂療父

李茹禮妻梁氏雙節

陳舜時聘妻蔡氏

李茹亮妻梁氏

梁修順聘妻張氏

容邦彥妻麥氏

李有貞妻黃氏

容文五妻陳氏

李秀書妻朱氏

莫大光妻黎氏

廖贊與妻朱氏

李錫先妾何氏

容睿颺妻蕭氏

李文豹妻唐氏

胡登良妻容氏

李和修妻俞氏

余英耀妻黎氏

鍾奕晃妻莫氏俱守

李錫先妾劉氏

鄧和樂妻黃氏

劉善達妻吳氏

呂子益聘妻張氏成

莫恩培聘妻趙氏烈女

莫家驄聘妻趙氏節

春柳矢同守務臂療其疾

莫正昌聘妻楊氏烈女

莫家驄聘妻趙氏烈女

李文滙聘妻黎氏

莫休元妻尹氏

許盛宗妻譚氏

何廣貞妻鍾氏

何盛良妻李氏

許琮紹妻何氏

陳天德妾宋氏孫燮元進士

許餘盈妻余氏

林立銓聘妻李氏

黃學良聘妻梁氏

區能洸聘妻陳氏

屈其維聘妻劉氏

范祿聘妻李氏

張立承聘妻陳氏

林道儒聘妻伍氏

盧時節聘妻李氏

高程猷聘妻潘氏

鍾能聘妻李氏

何占鰲聘妻黃氏

李合儀聘妻任氏

伍天民聘妻張氏

張占梅聘妻莫氏

何安聘妻蘇氏

謝儒超聘妻何氏

李兆蘭聘妻關氏

黃永滿聘妻龍氏

謝新謨妻何氏

黃州府志

譚紹孚妻黃氏  
譚嗣珍妻莫氏  
譚裕信妻陳氏  
馮安定妻張氏  
呂光大妾譚氏  
梁國耀妻李氏  
黃猷敏妻李氏  
何春錫妻黎氏  
何立如妻區氏  
何瀄錫妾蘇氏  
何式炎妻鍾氏  
何用爾妻梁氏

譚紹衣妻李氏  
譚榮相妻黎氏  
馮亨健妻李氏  
馮紹安妻黃氏  
梁揖升妾馮氏  
梁肇堂妻馮氏  
何挺君妻聶氏  
何棟良妻陳氏  
何贊世妻梁氏  
何沃似妻李氏  
何懋士妻張氏  
何麟之妻黃氏

譚永厚妻鄭氏  
譚龍培妻馮氏  
馮安世妻張氏  
馮焯俊妻黎氏  
梁而容妻區氏  
何元馨妻鄧氏  
何良杰妻謝氏  
何芹萊妻唐氏  
何介石妻陳氏  
何式芹妻陳氏  
何大進妻趙氏  
何良德妻梁氏

何循良妻陳氏  
鍾逢芳妻周氏  
鍾志懋妻伍氏  
林如桐妻趙氏  
林昌靄妾黎氏  
黃爰蕃妻劉氏  
黃學晃妻黎氏  
黃朗星妻區氏  
陳紹周妻李氏  
陳廷玉妻何氏  
陳垣祖妻余氏  
陳爲瓊妻梁氏

鍾德峯妻李氏  
鍾德贊妻陳氏  
林道勝妻馮氏  
林祥軒妻陳氏  
何煥君妻黃氏  
黃啟慈妻莫氏  
黃光祐妻余氏  
黃慶如妻李氏  
陳有德妻黃氏  
陳遠基妻李氏  
陳爲楫妻李氏  
陳厚基妻何氏

鍾超恩妻李氏  
鍾德嚴妻李氏  
林立勝妻屈氏  
林芳聖妾薛氏  
黃章世妻何氏  
黃厚淳妻林氏  
黃學和妻譚氏  
黃昭緒繼妻李氏  
陳珖妻馮氏  
陳大受妻楊氏  
陳開榮妻黃氏  
陳恭開妻劉氏



陳純之妾李氏  
李遠香妻呂氏  
李廷赤妾許氏  
李連枝妾鄧氏  
李兆椿妾薛氏  
李象星繼妻蘇氏  
李邦厚妻呂氏  
李業勳妻區氏  
李強繼妻梁氏  
倫學啟妻譚氏  
伍盛維妻張氏  
伍維修妻梁氏

陳元颺妻莫氏  
李世欽妻許氏  
李應韶妻劉氏  
李聲平妻林氏  
李祥光妻何氏  
李新元妻何氏  
李璇廣妻陳氏  
李厚遇繼妻梁氏  
李道祥妻湯氏  
歐陽福妻張氏  
伍其昌妻梁氏  
伍允傑妻吳氏

陳思永妻梁氏  
李聲宣妻馮氏  
李振叢妻陳氏  
李惠元妾黎氏  
李宗元妻張氏  
李恆掖妻莫氏  
李聲奕妻陳氏  
李穀厚妻劉氏  
李禮鳴妻陳氏  
歐陽寬妾劉氏  
伍文傳妻梁氏  
伍文億妻莫氏

黎元任妾黃氏  
黎宗禹妻區氏  
黎智強妻黃氏  
莫多昭妻劉氏  
莫會魁妻李氏  
莫宗圃妾劉氏  
莫垣燕妻馮氏  
莫燕賀妻李氏  
張耀亭妻趙氏  
張作聰妾黃氏  
張朝顯妻林氏  
張夫達妻林氏

黎聖符妻容氏  
黎章達妻鄺氏  
黎賢多妻陳氏  
莫直亮妻呂氏  
莫襄子妻張氏  
莫賢秀妻黃氏  
莫時昭妻張氏  
莫芹昭妻周氏  
張麟書妻林氏  
張南昌妻石氏  
張榮毅妻李氏  
張繼述妻莫氏

黎宗立妻梁氏  
黎達天繼妻容氏  
鄭廷業妻區氏  
莫樸昭妻梁氏  
莫輝揚妻聶氏  
莫春燕妻李氏  
莫甯懋妻劉氏  
莫勝昌妻黎氏  
張書永妻何氏  
張沾道妻陳氏  
張士煒妻李氏  
張光熙妻何氏

張沾純妻李氏  
張拱辰妻黎氏  
張堯垣妻劉氏  
關宏源妻彭氏  
許暢晚妻黃氏  
許廷拱妻李氏  
許瑞瓊妻李氏  
劉道廣妻周氏  
劉良圃妻馮氏  
施達尊妻聶氏  
聶荷衢妻李氏  
趙緝光妻林氏

張瑤光妾黃氏  
張穀垣繼妻陳氏  
屈亨啟妻李氏  
關彝猷妻李氏  
許元運妻李氏  
許燦運妻張氏  
劉世賢妻何氏  
劉嘉謀妻伍氏  
柯為慶妻呂氏  
施兼永妻區氏  
聶大儒妻何氏  
趙振嗣妻張氏

張煥章妻何氏  
張純紹妻阮氏  
關奎垣妻林氏  
許瑞流妻鄭氏  
許業遠繼妻黃氏  
許亮漪妾張氏  
劉良瑄妻李氏  
劉良顯妻林氏  
柯流貞妻梁氏  
施君緒妻鍾氏  
趙鴻鳴妻歐陽氏  
趙茂千妻李氏

趙允釐妻蔣氏  
區兆恆繼妻許氏  
區兆陽妻張氏  
區志福妻何氏  
鄧洪光妻梁氏  
容百支妾翁氏  
尹周芳妻鍾氏  
任籍基妻鍾氏  
余我隆妻張氏  
彭華珍妻馮氏  
鍾懋熙妻李氏  
鍾德綬妻陳氏

趙瑞安妻李氏  
區國舉妻呂氏  
區維佐妻許氏  
區永烈妻葉氏  
朱學海妻劉氏  
容本御妻阮氏  
蘇召原妻張氏  
吳本大妻莫氏  
范達松妻李氏  
陶建國妻李氏  
鍾懋恆妻許氏  
鍾懋燕妻倫氏

區毅齋妻李氏  
區善長妻趙氏  
區流池妻何氏  
區冀玉妻馮氏  
容一本妻林氏  
尹德賢妻何氏  
鄺叶忠妻趙氏  
余隆順妻黃氏  
潘明建妻黎氏  
鍾超福妻關氏  
鍾德斌妻黎氏  
鍾崧成妻陳氏

鍾恩超妻張氏  
鍾時德妻潘氏  
劉嘉瓚妻趙氏  
林玉池妻黃氏  
何贊君妻潘氏  
何健貞妻林氏  
何毓俊妻李氏  
何為卿妻黃氏  
何立均妻任氏  
何良錫妻潘氏  
何敷貞妻黎氏  
何當需妻張氏

鍾超震妻梁氏  
劉喬相妻馮氏  
劉五錫妾余氏  
林華道妻李氏  
何允良妻李氏  
何槐正妻譚氏  
何彥貞妻黎氏  
何觀國妻李氏  
何芹清妻李氏  
何邦達妻莫氏  
何廉良妻許氏  
余紹英繼妻胡氏

鍾德清妻梁氏  
劉作公妻魯氏  
林道英妻區氏  
林立尊妻黃氏  
何超良妻張氏  
何子鉸妻黃氏  
何綱貞繼妻廖氏  
何天球妾黃氏  
何慎盈妻梁氏  
何其綱妻莫氏  
何朝忻妻汪氏  
余士駒妻張氏

余英蘊妻胡氏  
陳芳穠妻李氏  
陳澤永安屈氏  
陳仁先妻何氏  
歐陽汝道妻許氏  
歐陽祖年妻莫氏  
莫兆瓊妻何氏  
莫驥昭妻陳氏  
莫裕燕妻鍾氏  
莫瓊昭妾梁氏  
莫和昭妻呂氏  
莫卿燕妻譚氏

陳有常妻歐陽氏  
陳懋世妻倫氏  
陳希之妻何氏  
陳揚誠妻黎氏  
歐陽克潤妻張氏  
莫德綸妻張氏  
莫熒煊妻李氏  
莫明翼妻劉氏  
莫斯熊妻陳氏  
莫祖成繼妻張氏  
莫維熙妾陳氏  
馮宏業妻容氏

陳為高妻關氏  
陳修和妻羅氏  
陳瑞和妻林氏  
陳朋開妻莫氏  
歐陽光達妻鄧氏  
莫宗圃妾尹氏  
莫衢芳妻何氏  
莫其任妻何氏  
莫德顯妻何氏  
莫德軒妻李氏  
莫俊選妻趙氏  
馮家聲妻容氏

馮兆獻妻何氏

馮宏澤妻李氏

馮嗣宏妻李氏

譚家元繼妻張氏

張為垣妻莫氏

張夷清妻黎氏

楊緝燧妻何氏

張瑞高妻馮氏

張公夔繼妻黃氏

黃爰煥妻李氏

黃家疇妻呂氏

黃元和妻何氏

馮兆勳妻黃氏

馮太人妻黎氏

譚宗熙妻何氏

譚振綱妻謝氏

張秉盛妻陳氏

張耀和妻胡氏

黃建裕妻譚氏

張子茂妻馮氏

黃盛洽妻李氏

黃啟廷妻梁氏

黃成宣妻蘇氏

黃緒欽妾呂氏

馮兆勳妾陸氏

馮思津妻梁氏

譚隆嗣妻吳氏

張述啟妻袁氏

張苑清妻莫氏

張宗緯妻鄭氏

張秉遜妾劉氏

張述章妻李氏

黃榮贊妻霍氏

黃道億妻李氏

黃啟沃妻林氏

黃華歌妻崔氏

黃家蘊妻關氏

李時輝妻莫氏

李時凝妻區氏

李天佐妻馮氏

李強妾林氏

李衍富妻趙氏

李元超妻尹氏

李欽承妻呂氏

謝懋欽妻呂氏

許隆吉妻尹氏

許用九妻高氏

許天永妻程氏

黃明遠妾許氏

李時賢妻吳氏

李朝珍妻黎氏

李先盪妻劉氏

李基發妻梁氏

李毓衍妻區氏

李德賢妻譚氏

謝相舜妻歐陽氏

許璿璣妻尹氏

許福齋妻鄺氏

許章愷妻黎氏

賴業成妻李氏

李就厚繼室霍氏

李嘉清妻梁氏

李世凝妻區氏

李權元妻林氏

李權道妻黃氏

李守興妻何氏

李承漢妻周氏

謝春華妻譚氏

許聯芳妻黃氏

許旬達妻鍾氏

許璿紹妻何氏

魯瞻德妻鍾氏

黎隆章妻吳氏  
黎智瑞妻呂氏  
柯建華妻陳氏  
區運慶妻李氏  
區祥福妻徐氏  
梁夔後妻暨氏  
梁德壯妻關氏  
梁偉達妻莫氏  
梁兆揚妻張氏  
葉文耀妻麥氏  
尹繼任妻陳氏  
施祥達妻莫氏

黎恭培妻鍾氏  
黎厥文妻區氏  
柯滙源妻鄭氏  
區道生妻譚氏  
區道參妻王氏  
梁韶光妻林氏  
梁耀永妻余氏  
梁照相妾陳氏  
梁華修妻何氏  
葉穠洽妻馮氏  
尹紹俸妻阮氏  
呂相釗妻黎氏

黎秉昌妻李氏  
黎星之繼妻張氏  
區運成妻呂氏  
區堅道妻林氏  
區道丞妾蔡氏  
梁韶光妾黃氏  
梁亨貞妻鍾氏  
梁先華妻鄺氏  
程大勝妻黃氏  
簡世立妻袁氏  
尹曜芳妻聞氏  
呂德宣妻林氏

呂德輔妻關氏  
呂德普妻張氏  
容符清妻陳氏  
關宏錫妻張氏  
關宏綏妻莫氏  
關允恭妻周氏  
趙愛廬妻關氏  
鄧經雄妻陳氏  
潘基茂妻李氏  
潘裔厚妻劉氏  
胡耀章妻何氏  
司徒泰星妻梁氏

呂相國妻李氏  
呂宗永妾林氏  
容符怡妻何氏  
關宏泰妻李氏  
關顯聰妻楊氏  
顏鶴儀妾趙氏  
趙其清妻劉氏  
鄧邦懋妻莫氏  
潘耀堂妻莫氏  
鄺廷華妻李氏  
陶廣宗妻梁氏  
鄭慶和妻黃氏

呂乾相妻李氏  
容符俊妾徐氏  
容輯五妻伍氏  
關恆秀妻伍氏  
關宏仰妻林氏  
趙倬鈞妻劉氏  
趙敦聰妻馮氏  
鄧謙明妻謝氏  
潘建松妻何氏  
鄺永年妻馮氏  
徐恩聘妻鍾氏  
邱明德妻林氏

袁能選妾聶氏

吳榮寬妻區氏

區作謀妻黃氏

梁肇修妻鍾氏

以上守節

張倬林妻甘氏

潘清和妻梁氏

俱道光十九年旌

潘祥茂妻陳氏

潘周才妻陳氏

潘純仁妻盧氏

潘茲健妻區氏

南海李徵爵分纂

番禺史悠晉初校

番禺金俊基再校

南海顏以湘三校

番禺史悠乾四校

廣州府志卷一百五十三終

廣州府志卷一百五十四

列女十三 新會

國朝

西南 彙冊詳旌

蔣崇秀妻廖氏

順治十二年

蔣君嚴妻李氏

順治十二年

林耀參妻莫氏

雍正

年死節

年死節

四年殉夫

李我傳妻吳氏

嘉慶元年

李希緝妻何氏

嘉慶十四年

李廣順妻何氏

貞烈

節

年死節知縣黃定宜旌

黃瞻敬妻李氏

夫殉

周猷元女靜娘

自經

余表現女滿娘

嘉慶十五年

梁場坤妻譚氏

烈婦

鄒阿保聘妻張氏

奔喪

黃瞻滋妻劉氏

死節年十二

黃國宜妻林氏

黃阿保聘妻張氏

奔喪

黃盈緒妻李氏

自經

黃振武妻李氏

黃煥邑妻麥氏

不果

黃盈緒妻李氏

自經

黃煥邑妻麥氏

黃煥識妻梁氏

不果

黃煥識妻梁氏

自經

黃振金妻李氏

李紀初妻譚氏

李德耀聘妻張氏

林兆翰妻何氏

林箕瑞妻梁氏

梁宣親妻李氏

阮孟煦妻李氏

趙元達妻馮氏

方賡虞妻馮氏

廖永璿妻梁氏

湯以任妻吳氏節

黃德瞻妻陳氏

李道弼妾談氏

李崇嵩妻周氏

李石廣妻朱氏

林昌彬妻湯氏

陳成裔妻劉氏

梁宣揚妻何氏

蘇昌期妻林氏割臂療夫

趙穠敬妻梁氏

廖永仁妻周氏

劉先桓妻黃氏

黃正柔妻陳氏

黃瞻合妻梁氏

李律道妻林氏

李象玉聘妻戴氏

林和耀妻梁氏

林裘羨妻朱氏

梁靖翮妻鄧氏

梁康道聘妻李氏

蘇學萬聘妻陳氏

趙禮綱妾余氏

廖成家妻蔣氏

葉任振妻林氏

黃正衿妻林氏

黃瞻春妻鍾氏

黃贊澤妻林氏

黃瞻穗妻李氏

黃贊平妻鍾氏

黃詒碩妾余氏

黃家佑妻張氏

黃有湊妻林氏

黃厚錫妻張氏

黃昌普妻陳氏

李周道妻林氏

李俊祥妾林氏

李謙德妻林氏

李琚立妻馮氏

黃居順妻劉氏

黃居如妻林氏

黃偉士妻林氏

黃昆和妻李氏

黃世育妻張氏

黃家瀉妻湯氏

黃忠泮妻張氏

黃傳添妻周氏

李修溥妾廖氏

李俊電妾游氏

李達宏妻陳氏

李鵠立妻蘇氏

黃居體妻李氏

黃正遠妻區氏

黃國寅妻梁氏

黃贊業妻李氏

黃振基繼妻趙氏

黃忠雲妻李氏

黃思衍妻張氏

黃華班妻梁氏

李基演妻梁氏

李懋翰妻梁氏

李若珠妾陸氏

李立邠妻容氏

李立常妻何氏	李仕修妻莫氏	李賽立妻梁氏
李立益妻蘇氏	李明立妻林氏	李達仁妻何氏
李廣經妻譚氏	李衍迪妻蕭氏	李諳述妻鄺氏
李業添妻梁氏	李維學妻林氏	李顯會妻張氏
李賢同妻倫氏	李德珍妻區氏	李乃苞妻何氏
李襄基妻楊氏	李聖嗣妻鄺氏	李崇誇妻譚氏
李孔立妻譚氏	林道閑妻李氏	林昌麗妻陳氏
林明善妻黎氏	林明視妻何氏	林昌騰妻李氏
林和昌妻陳氏	林昌璿妻李氏	林隆左妻鍾氏
林兆傳妻黃氏	林兆將妻陳氏	林明倫妻容氏
林兆蔡妻黃氏	林楊瑤妻鄧氏	林茂稼妻李氏
林偉人妻葉氏	林悠隆妻阮氏	林宗眷妻陳氏

林祥箕妻高氏	林德箕妻李氏	林裘贊妻李氏
林宗選妻尹氏	林耀天妻陳氏	林箕海妻李氏
林明穎妻容氏	林廷玉妻陳氏	林蒼立妻趙氏
林明彥妻李氏	林明燦妻李氏	林嘉慈妻劉氏
林揚道繼妻劉氏	林道業妻張氏	林致裘妻黃氏
林博明妻黃氏	林兆衝妻陳氏	林明炳妻呂氏
林明鑑妻何氏	林捷華妻何氏	林捷華妾梁氏
林明翼妻蘇氏	林明甯妻許氏	林道積妻李氏
林昌豫妻張氏	林啟豪妻何氏	林揚典妻梁氏
林明裕妻蔣氏	陳崇綽妻蘇氏	陳朝選繼妻何氏
陳家麟妻林氏	陳崇擴妻林氏	陳傑尊妻李氏
陳健尊妾何氏	陳崇琚妻梁氏	陳崇璿妻伍氏



陳奉定妻李氏  
陳為迴妻余氏  
陳家揖妻許氏  
陳聖采妻張氏  
梁恭秀妻湯氏  
梁靖鐸妻何氏  
梁靖朝妻湯氏  
梁濟道繼妻李氏  
梁爽道妻林氏  
梁永倬妻潘氏  
梁性永妻李氏  
梁祥邗妻林氏

陳士造妻黎氏  
陳崇職妻林氏  
陳煥璿妻劉氏  
陳尊朋妻張氏  
梁顥廉妻何氏  
梁宣親妻李氏  
梁顥佳妻鄧氏  
梁馨統妻麥氏  
梁永遊妻余氏  
梁允先妻蘇氏  
梁承維妻林氏  
梁玉成妻伍氏

陳哲明妻伍氏  
陳文滄妻李氏  
陳近賢妻李氏  
陳尊熾妻譚氏  
梁翼端妻鄺氏  
梁宣揚妻何氏  
梁永須妻鄧氏  
梁運岳妻許氏  
梁永定妻陳氏  
梁孔耀妻曾氏  
梁蕃高妻莫氏  
梁永贊妻林氏

梁宗夏妻林氏  
張樞世妻葉氏  
張垣衛妻馬氏  
張團耀妻譚氏  
張積贊妻陳氏  
阮德眷妻李氏  
阮孟田妻林氏  
阮應瑞妻顧氏  
阮帝寵妻潘氏  
莫載嘗妻梁氏  
莫開申妻譚氏  
莫擴彩妻鄭氏

梁名鵬妻李氏  
張秉穆妻梁氏  
張埏妻鍾氏  
張鏞彰妻林氏  
張作新妻梁氏  
阮文琳妻陳氏  
阮炳經妻梁氏  
阮朝功妻譚氏  
阮沾寵妻張氏  
莫載睿妻李氏  
莫萬彥妻何氏  
莫萬和妾馮氏

張陶秉妻馮氏  
張公彭妻梁氏  
張鈿耀妻林氏  
張明椿妻梁氏  
張靄昌妻李氏  
阮彩章妻李氏  
阮經貯妻李氏  
阮朝忠妻張氏  
莫岑開妻林氏  
莫萬嶽妻李氏  
莫輝萬妻譚氏  
莫厚萬妻李氏

蘇極成妻黃氏  
蘇務亭妻黃氏  
蘇朋錫妻莫氏  
趙徽成妻李氏  
趙易首妻黎氏  
趙明厚妻湯氏  
蔣華侃妻容氏  
蔣洛勳妻趙氏  
何當許妻湯氏  
何王慶妻林氏  
夏日潮妻譚氏  
夏明宏妻鄭氏

蘇學魁妻陶氏  
蘇端學妻阮氏  
蘇學迪妻林氏  
趙泰開妻伍氏  
趙鐸成妻吳氏  
蔣敦盤妻梁氏  
蔣慶鶴妻陳氏  
蔣慶和妻趙氏  
何遇春妻鄧氏  
何榮當妻梁氏  
夏日端妻吳氏  
譚振翁妻陳氏

蘇近臣妻林氏  
蘇學濬妻黃氏  
蘇述之妻馮氏  
趙元妻許氏  
趙國瑄妻許氏  
蔣敦儒妻趙氏  
蔣慶郁妻廖氏  
何當偉妻呂氏  
何陽眷妻李氏  
何君齡妻梁氏  
夏日扶妻梁氏  
譚茂鵬繼妻張氏

譚茂鵬妻梁氏  
譚美成妻楊氏  
方德衍妻凌氏  
方慕堯妻梁氏  
劉熊繼妻呂氏  
葉文統妻薛氏  
容聖達妻李氏  
周宏邵妻李氏  
周世錦妻呂氏  
湯宗宜妻楊氏  
余英強妻吳氏  
余表闌妻鍾氏

譚家仁妻張氏  
譚長輝妻劉氏  
方慕簡妻林氏  
方世瑤妻周氏  
趙積斌妻容氏  
葉瑞蘭妻林氏  
容大作妻陳氏  
周猷濃妻黃氏  
湯紀豁妻廖氏  
湯統昂妻鄧氏  
余英齊妻陸氏  
余際盛妻黃氏

譚巨華妻林氏  
譚源樂妻李氏  
方慕策妻何氏  
劉先高妻李氏  
葉近珙妻李氏  
容緯美妻林氏  
容本藉妻李氏  
周功穎妻譚氏  
湯宗瑤妻梁氏  
湯統顯妻李氏  
余英璽妻黎氏  
高弼猷妻趙氏

高會猷妻何氏  
關仁豪妻黃氏  
鍾懋彬妻梁氏  
鍾德炳妻李氏  
麥廷芳妻李氏  
楊錫侯妻李氏  
鄧其達妻蘇氏  
鄒宗文妻何氏  
曾經振妻林氏  
戴荷忠妻梁氏  
顧顯濃妻李氏  
黃厚煒妻鄧氏

俱守節終

高瑞鳳妻趙氏  
關苑顯妻譚氏  
鍾流瑯妻黃氏  
麥禮敬妻梁氏  
聶拱倫妻廖氏  
楊貞璧妻譚氏  
鄭嗣昂妻楊氏  
馮盈芳妻曾氏  
潘嘉偉妻黃氏  
黎上親妻鄧氏  
黃成集妻何氏  
黃厚杰妻莫氏

高顯勳妻趙氏  
關汝躍妻李氏  
鍾流五妻楊氏  
麥現姓妻巢氏  
聶美懿妻曾氏  
鄧徽聰妻利氏  
鄭洪瑚妻李氏  
朱健成妻張氏  
談有歡妻李氏  
利賢偉妻張氏  
黃顯宗妻林氏  
黃華葉妻李氏

黃璇光妻梁氏  
黃贊略妻林氏  
黃宏慈妻趙氏  
黃啟奕妻張氏  
李許述妻林氏  
李廷達妻劉氏  
李雲立妻楊氏  
李廣憲妻陳氏  
李文光妻譚氏  
李後珍妻馮氏  
李廣招妻林氏  
李相立妻陳氏

黃協傳妻陳氏  
黃作寶繼妻梁氏  
黃道福妻黎氏  
李慶邦妻趙氏  
李基蕃妻高氏  
李衍性妻林氏  
李勳盛妻黃氏  
李亨賢妻梁氏  
李廣敬妻蘇氏  
李蘧奇妻蘇氏  
李德榮妻容氏  
李台立妻陳氏

黃贊槐妻葉氏  
黃作嵩妻李氏  
黃忠偉妻李氏  
李希哲妻郭氏  
李德榮妻莫氏  
李承嗣妻鄧氏  
李武佐妻陳氏  
李象珩妻譚氏  
李後振妻梁氏  
李翊道妻劉氏  
李勸德妻陳氏  
李汝立妻鍾氏

李培德妻呂氏	李立廷妻趙氏	李衍立妻林氏
李冠衍妻余氏	李象法妻張氏	李道濯妻黃氏
李廣持妻張氏	李心廣妻譚氏	李世兆妻朱氏
李世運妻黃氏	李緝立妻林氏	李寬世妻呂氏
李澤溥妻鄧氏	李象國妻張氏	李賢奇妻梁氏
李經衍妻梁氏	林道黌妻譚氏	林明奕妻伍氏
林明植妻李氏	林昌欣妻何氏	林昌謨妻何氏
林揚佳妻李氏	林攀裘妻雷氏	林裘仰妻黃氏
林箕論妻劉氏	林箕倉妻伍氏	林箕聰妻劉氏
林京邦妻李氏	林永溥妻陳氏	林明超妻葉氏
林裘瓚妻梁氏	林輝柏聘妻陳氏	林昕妻李氏
林安箕妻梁氏	林宗羣妻譚氏	林宸箕妻余氏

林明藪妻蘇氏	林貞昌妻黃氏	林立敬妻黃氏
林兆基妻劉氏	林德傑妻李氏	林揚欽妻何氏
林醴香妻李氏	林明遐聘妻容氏	林象新妻李氏
林明醜妻黃氏	林見龍妻莫氏	林開枝妾陳氏
林明僑妻阮潤娘	林箕嘉妻葉氏	林立賢妻梁氏
陳昊先妻黃氏	陳澤基妻李氏	陳忠孚妻薛氏
陳澣先妻趙氏	陳崇節妻夏氏	陳蘭芳妻梁氏
陳崇照妻張氏	陳崇春妻容氏	陳崇綦妻許氏
陳崇勵妻黃氏	陳大護妻林氏	陳崇涯妻林氏
陳敦崇妻林氏	陳崇暉妻鍾氏	陳定符妻李氏
陳家述妻林氏	陳文波妻林氏	陳煥迪妻劉氏
陳文來妻梁氏	陳煥森妻李氏	陳煥彬妻黃氏

陳紹明妻余氏  
梁恭復妻林氏  
梁恭幸妾韓氏  
梁耀維妻鄧氏  
梁耀略妻鄧氏  
梁承明妻楊氏  
梁壽先妾李氏  
梁承焜妻張氏  
張公璋妻黃氏  
張清悅妻陳氏  
譚昌寵妻陳氏  
張述宏妻簡氏

梁恭阜妻關氏  
梁恭廉妻張氏  
梁耀勳妻湯氏  
梁名能妻林氏  
梁名欲妻何氏  
梁承復妻劉氏  
梁承彬妻譚氏  
梁承安妻朱氏  
張秉瓊妻區氏  
張清簡妻梁氏  
譚昌卓妻阮氏  
張鏞健妻黃氏

梁翼挺妻李氏  
梁永育妻李氏  
梁瑤珮妻何氏  
梁耀第妻李氏  
梁耀燦妻林氏  
梁承祺妻李氏  
梁承傑妻鄧氏  
張公舜妻黃氏  
張公棟妻梁氏  
譚昌社妻鄒氏  
張公力妻黃氏  
張鏞敵妻黃氏

張沾德妻李氏  
張接耀妻區氏  
張椿順妻林氏  
阮裕天妻譚氏  
阮聖寵妻張氏  
阮朝英妻李氏  
周世映妻陳氏  
周積義妻許氏  
莫萬稽妻李氏  
莫年總妻張氏  
譚長昱妻李氏  
譚澤盈妻阮氏

張振猷妻黃氏  
張略繼妻黃氏  
張桂述妻黃氏  
阮基天妻林氏  
阮天保妻黎氏  
周學成妻廖氏  
周世仲妻梁氏  
周猷仁妻呂氏  
莫萬秩妻朱氏  
莫敬載聘妻黎氏  
譚長情妻周氏  
譚昌敕妻阮氏

張巧垣妻薛氏  
張沾璿妻林氏  
張悠述妻黎氏  
阮天健妻陳氏  
阮朝慕妻梁氏  
周世永妻梁氏  
周宗培妻劉氏  
周彩星妻鍾氏  
莫萬晃妻余氏  
譚鴻準妻陳氏  
譚立昌妻蘇氏  
譚大垂妻湯氏

譚大裔聘妻黃氏

趙爾馮妻余氏

趙福先妻鍾氏

鍾懋衍妻楊氏

鍾志齊妻趙氏

鍾璧玉不字事 替母

戴沃忠妻朱氏

湯裔俸妻梁氏

湯紀珥妻李氏

楊茂修妻黃氏

楊熙晃妻趙氏

廖陞萬妻潘氏

趙朝典妻馮氏

趙念修妾袁氏

趙禮正妻高氏

鍾偉懋妻黃氏

鍾德凝妻阮氏

戴朝肅妻李氏

戴忠美妻龍氏

湯紀裕妻李氏

湯昭廷妾陳氏

楊泗璧繼妻薛氏

黃瞻禮妻李氏

廖賢哲妻陳氏

趙崇達妻馮氏

趙禮崇妻高氏

趙齊禮妻梁氏

鍾德順妻林氏

鍾德慈妻李氏

戴資誠妻李氏

戴燦肅妻梁氏

湯宗禹妻吳氏

湯俊堯妾何氏

楊熙宋妻黃氏

廖俊釀妻曾氏

廖永容妻周氏

余表儉妻張氏

余英教妻許氏

容偉達妻李氏

劉功安妻余氏

朱超良妻梁氏

鄭永球妻余氏

鄭敬偉妻馬氏

鄧洪沛妻湯氏

葉近柏妻張氏

葉瑞蘭妾梁氏

關炳宏妻鄧氏

蘇明調妻何氏

余英昌妻許氏

余超羣妻鄭氏

容偉畧妻林氏

高顯承繼妻李氏

朱啟護妻李氏

鄭國植妻林氏

翁啟迪妻廖氏

鄧章福妻趙氏

葉近崧妻黃氏

關宏仲妻譚氏

關鎮顯妻湯氏

曾振徙妻湯氏

余表讓妻聶氏

容緯猷妻梁氏

劉楊金妻張氏

高瑞鳳妾余氏

鄭洪天妻何氏

鄭振燾妻黃氏

翁啟雄聘妻林氏

葉振暢妻張氏

葉振俸妻吳氏

關受顯妻吳氏

蘇閏學妻談氏

曾振澤妻廖氏

龍名莊妻鄧氏  
何明穆妻李氏  
黎燦明妻林氏  
夏攜德妻林氏  
吳振教妻聶氏  
聶仲基妻林氏  
利經邦妻莫氏

龍名任妻林氏  
潘相珍妻趙氏  
黎振宋妻黃氏  
夏明勳妻鄭氏  
吳振敬妻湯氏  
鄒宗萬妻林氏  
龍賢秀妻譚氏

何儒蘊妻梁氏  
潘慶景妻馬氏  
黎振瑞妻雷氏  
夏名緒妻崔氏  
蔣啟讓妻趙氏  
馬士進妻張氏  
高賞猷妻趙氏

以守節俱道光十九年旌

東北 彙冊詳旌

盧德成妻容氏

媳張氏唐

張存善妻陸氏

翁被擄罵

張遂通妻岑氏

甘棠豐婢葉氏

撫恤棠豐

陳景魁妻伍氏

賊死

梁朝相聘妻區氏  
陳純修妻歐陽氏

孫曾五十年

陳彰普妻潘氏  
陳敬德妻黃氏  
陳恪常妻李氏  
陳虞欽妻伍氏  
陳澤棠妻潘氏  
陳顯妻吳氏  
陳榮基妻尹氏  
陳振就妻趙氏  
陳公榮妻盧氏  
陳健舉妻黎氏  
陳宗泉妻趙氏

陳芳祿妻袁氏  
陳謙齋妻張氏  
陳瑞達妻李氏  
陳聖任妻容氏  
陳旭妻周氏  
陳熊耀妻歐陽氏  
陳合和妻林氏  
陳榮瑞妻林氏  
陳紹光妻歐陽氏  
陳應嘉妻李氏  
陳選南妻伍氏  
陳澤邦妻梁氏

陳汝登妻李氏  
陳聯普妻李氏  
陳凌普妻伍氏  
陳宗毅妻鄺氏  
陳天祚妻蘇氏  
陳第妻伍氏  
陳明廣妻呂氏  
陳悅德妻蔡氏  
陳紹式妻歐陽氏  
陳岳南妻王氏  
陳行道妻李氏  
陳仰占妻李氏

陳瑗猷妻鄧氏  
陳茂璵妻黃氏  
陳擢院妻鄧氏  
陳茂佩妻李氏  
趙東周妻盧氏  
呂相銓妻甘氏  
呂奕占妻陳氏  
馬啟莊妻尹氏  
尹駿猷妻陳氏  
尹江宏妻譚氏  
李立宰妻歐陽氏  
李文盛妻陳氏

陳偉衍妻區氏  
陳茂璵妾何氏  
陳倫儒妻甘氏  
趙榮瑞妻黃氏  
趙東周妾李氏  
呂相錫妻林氏  
呂奕魁妻盧氏  
馬綏端妻趙氏  
尹國英妻伍氏  
尹廉齋妻歐陽氏  
李文高妻盧氏  
李鳴韶妻盧氏

陳簡衍妻區氏  
陳掄官妻甘氏  
陳廷柱妻梁氏  
趙宏一妻張氏  
呂德進妻趙氏  
呂萃成妻張氏  
何慶培妻黃氏  
尹毓清聘妻林氏  
尹邦德妻黎氏  
李德耀妻趙氏  
李廣培妻譚氏  
李文豹妻唐氏

李挺璇妻陳氏  
李啟運妾梁氏  
李傑斯妻鄧氏  
黃世璉妻呂氏  
黃宗旸妻陳氏  
黃運明妻陳氏  
黃相君妻唐氏  
黃儲滋妻施氏  
黃靜蘭妻潘氏  
黃作謀妻黎氏  
黃長緝妻盧氏  
黃尙志妻黎氏

李明遠妻陳氏  
李義妻陳氏  
李守維妻梁氏  
黃其昭妻李氏  
黃道楠妻歐陽氏  
黃運乾妻盧氏  
黃天彥妻趙氏  
黃顯家妻文氏  
黃宜益妻梁氏  
黃敦貞妻謝氏  
黃周澤妻呂氏  
黃履先妻陳氏

李世錫繼妻容氏  
李捷初妻高氏  
李尙傳妻梁氏  
黃世覺妻趙氏  
黃捷振妻趙氏  
黃運高妻林氏  
黃振亮妻馮氏  
黃廷槐妻楊氏  
黃立華妻馮氏  
黃犖齋妻馮氏  
黃重緝妻倫氏  
黃秀彬妻楊氏



黃遠燦妻梁氏

黃士沾妻歐陽氏

劉世綱妻林氏

王來昭妻李氏

王槐濟妻黃氏

區景觀妻容氏

區景荷妻唐氏

鄧傳澤聘妻歐陽氏

容天富妻何氏

盧大英妻梁氏

盧應珍妻鄧氏

盧耀緝妻唐氏

唐時適妻陳氏

張奕華妻容氏

張秩傳妻歐陽氏

鍾植芳妻黃氏

譚成綸妻張氏

譚蕃恭妻吳氏

簡始昌妻譚氏

郭柱明妾胡氏

羅章龍妻宋氏

梁秀茂妻周氏

甘克聰妻陳氏

甘允仁聘妻梁氏

黃鳴贊妻林氏

黃楊彩妻張氏

劉仰信妻李氏

王槐安妻謝氏

楊舉賢妻黃氏

區運育妻李氏

區文禮妻張氏

容錫祚妾李氏

徐翰章妻容氏

盧芳傳妻唐氏

盧位屏妻黎氏

盧賢懋妻張氏

歐陽章分妻黃氏

張著見妻唐氏

張耀賓妻黃氏

茹國耀妻歐陽氏

譚祺豐妻蕭氏

譚景贊妻簡氏

簡儀惠妻張氏

謝元華妻鄧氏

羅元贊妻黎氏

梁復信妻甘氏

甘季朗妻李氏

甘常開妻李氏

黃澤溥妻陳氏

黃羨貞妻黎氏

林柏侯妻呂氏

王長協妻何氏

區景昭繼妻楊氏

區滋偉妻陳氏

區典禮妻李氏

容汝敬妾劉氏

盧位晃妻陳氏

盧位鐸妻李氏

盧位璇妻陳氏

盧誠齋妾梁氏

歐陽紹詒妻區氏

張士華妻劉氏

張仕垣妻陳氏

施美粹妻陳氏

譚羨包妾林氏

簡敬仁妻溫氏

郭元舉妻譚氏

謝德快妻陳氏

羅英遠妻馮氏

甘朗遇妻梁氏

甘常照妻周氏

甘顯英聘妻李氏

甘葵瑁妻黎氏

甘葵耀妻歐陽氏

甘緒聞妻黃氏

甘葵珍妻温氏

甘緒臣妻黎氏

甘葵鳳妻梁氏

葉永茂聘妻羅氏

黎萬純妻周氏

陸翹毓妻謝氏

吳本穎妻李氏俱守節終

陳大昌妻唐氏

陳文參妻黃氏

陳愷妻伍氏

陳質隆妻甘氏

陳汝來妻唐氏

陳濯元妻盧氏

陳智榮妻歐陽氏

陳瑞祥妻趙氏

陳炳時妻張氏

陳虞禮妻周氏

陳煥南妻林氏

陳忠艷妻尹氏

陳騰高妻蔡氏

陳聚普妻區氏

陳仁積妻黃氏

陳振傑妻林氏

陳澤英妻林氏

陳禹江妻林氏

陳郁瞻妻周氏

陳壽廷妻林氏

陳榮升妻伍氏

陳秉球妻盧氏

陳澤平妻黃氏

陳澤依妻周氏

陳衍普妻蔡氏

陳瑞廣妻林氏

陳壽廷妻馬氏

陳贊元妻張氏

陳璇猷妻容氏

陳富衍妻容氏

陳錫占妻盧氏

陳耀進妻鄧氏

陳良舜妻張氏

陳良珪妻黃氏

林秉勳聘妻陳氏

林裕常妻何氏

林朝寶妻李氏

林賢迪妻陳氏

宋振祿聘妻陳氏

趙翼唐妻施氏

趙甄唐妻呂氏

趙君永妻何氏

趙輿濟妻施氏

趙沾饒妻陳氏

趙昌茂妻梁氏

趙東周妾黃氏

趙榮彥妻黃氏

周武炎妻陳氏

周成允妻張氏

李道結妻何氏

李賢相妻呂氏

李成仰妻陳氏

李秉球妻容氏

李嘉仰妻盧氏

李綏遠妻盧氏

李經潤妻歐陽氏

李金鉅妻盧氏

李饒先妻陳氏

李達猷妻盧氏

李壯猷妻鍾氏

李德滋妻歐陽氏

李華卿妻盧氏

李聖輝妻陳氏  
呂奕樓妻陳氏  
呂相基妻潘氏  
呂奕台妻陳氏  
黃虎文妻茹氏  
黃安常妻趙氏  
黃振璫妻林氏  
黃澤沾妻楊氏  
黃立常妻林氏  
黃克壯妻區氏  
黃秉滔妻陸氏  
黃啟誠妻張氏

李澄海妻黃氏  
呂峻表妻林氏  
呂奕眷妻黃氏  
呂德充妻陳氏  
黃兆書妻李氏  
黃關棲聘妻周氏  
黃振恕妻盧氏  
黃宜瓚妻文氏  
黃遠大妻王氏  
黃揚贊妻譚氏  
黃學溥妻蕭氏  
黃志綿妻譚氏

呂傳智妻黃氏  
呂奕旺妻何氏  
呂信德妻陳氏  
黃禮章妻尹氏  
黃宏植妻甘氏  
黃裕隆妻盧氏  
黃棟有妻莫氏  
黃成輔妻謝氏  
黃任勝妻易氏  
黃揚衍妻李氏  
黃國榮繼妻陳氏  
梁道清妻黃氏

梁仰先妻李氏  
鄧南枝妻張氏  
譚啟泰妻胡氏  
譚祐衡妾梁氏  
譚廷麟妻周氏  
譚仁贊妻鄺氏  
譚貞宏妾黃氏  
張遂成妻黃氏  
張沾奕妻盧氏  
張垣植妻黃氏  
尹元瞿妻趙氏  
尹毅然妻黃氏

梁肇樞妻黃氏  
鄧成捷妻盧氏  
譚玉堂妾葉氏  
譚瑞禧妻黃氏  
譚義璧妻任氏  
譚禮傳妻陳氏  
譚曜強妻馮氏  
張職芳妻區氏  
張繼鏞妻胡氏  
張垣振妻黎氏  
尹蘊石妻何氏  
尹應尊妻盧氏

梁修卓妻甘氏  
鄧成武妻何氏  
譚祺修妻黎氏  
譚曜雲妻崔氏  
譚信英妻胡氏  
譚擴傳妻黃氏  
張漢鏞妻呂氏  
張職芳妾胡氏  
張鏞昇妻黃氏  
張述寬妻黃氏  
尹旁達妻伍氏  
尹肇修妻何氏

尹上先妻黎氏  
容明楚妻黎氏  
容植超妻沈氏  
容朝集妻蕭氏  
盧育彥妻容氏  
盧懋猷妻李氏  
盧毓光妻謝氏  
盧紹毓妻李氏  
馬郡南妻李氏  
區從佳妻唐氏  
區茲亮妻盧氏  
黎恭傑妻唐氏

尹舜齋妻馮氏  
容耿良妻吳氏  
容晉良妻李氏  
盧佐乾妻陳氏  
盧懋俊妻區氏  
盧懋昭妻李氏  
盧毓兄妻鄧氏  
盧瑞顯妻陳氏  
馬明顯妻盧氏  
區運儀繼妻龐氏  
區景霽妻李氏  
黎章健妻聶氏

容儀中妻張氏  
容彬裕妻歐陽氏  
容朝玉妻李氏  
盧世仁妻張氏  
盧育權妻容氏  
盧位端妻蘇氏  
盧毓衍妻陸氏  
盧成龍妻謝氏  
馬泰驥妻何氏  
區漢運妻張氏  
區尙義妻李氏  
黎章德妻許氏

黎恭仰妻黃氏  
黎恭永妻黃氏  
黎建旋妻歐陽氏  
劉實夫妻唐氏  
胡丁良妻容氏  
唐泰端妻歐陽氏  
唐應泰妻陳氏  
歐陽輝伯妻趙氏  
溫士吉妻譚氏  
溫朝玉妻蔣氏  
馮琮妻湯氏  
馮宗和妻陸氏

黎恭宣妻李氏  
黎賢達妻譚氏  
黎珍賢妻黃氏  
余憲倫妻李氏  
熊宗衍妻吳氏  
唐泰暖妻簡氏  
何儀彪妻李氏  
歐陽士和妻林氏  
溫士千妻伍氏  
文懷元妻朱氏  
施達哲妻黃氏  
謝德贊妻梁氏

黎華健妻林氏  
黎作建妻簡氏  
黎俊昭妻胡氏  
胡佐良妻李氏  
唐時典妻鄧氏  
唐九如妻陳氏  
歐陽光秩妻謝氏  
歐陽理元妻朱氏  
溫朝玉妻黎氏  
馮輔章妻羅氏  
馮世巽妻呂氏  
謝功純妻盧氏

謝光華妻羅氏

王槐濟妻黃氏

郭柱明妻黎氏

蕭念修妻李氏

蕭啟平妻譚氏

鍾榮芳妻王氏

羅翰遠妻馮氏

羅章琦妻馮氏

葉永茂妻顏氏

區宜寬妻區氏

俱道光十九年詳請旌

以上守節

彙旌未分城鄉

王長運妻張氏

郭貞明妻黃氏

郭凝裕妻梁氏

蕭啟瞻妻林氏

蕭尚明妻黃氏

鍾挺茂妻李氏

羅學銓妻余氏

葉永祥妻羅氏

薛紹經妻梁氏

王槐容妻陳氏

郭日章妻蕭氏

蕭允中妻譚氏

蕭尚凌妻譚氏

鍾景芳妻胡氏

羅懷遠妻黎氏

羅慎賢妻馮氏

葉永權妻宋氏

陸宏基妻羅氏

梁統常聘妻莫氏

陳兆協聘妻張氏

何貞孚聘妻黎氏

林裘榮聘妻莫氏

林端裘聘妻陳氏

曾裘麗聘妻李氏

張利用聘妻莫氏

何羽軒聘妻鄧氏

伍學振聘妻周氏

茹美凱聘妻蕭氏

陳忠聘妻區氏

李焜聘妻高氏

鄧如椿聘妻容氏

黃肇錫聘妻容氏

莫周燕聘妻倫氏

黃世佑聘妻譚氏

何叔慈聘妻馮氏

李發永聘妻楊氏

湯騏彪聘妻梁氏

黃宏忠聘妻譚氏

伍允坤聘妻梁氏

李以貞聘妻羅氏

陳霽光聘妻容氏

劉樂純聘妻盧氏

莫凌文聘妻劉氏

莫光悅聘妻許氏

莫崇文聘妻區氏

許冀會聘妻梁氏

鄧其秀聘妻區氏

李承進聘妻莫氏

郭熙文聘妻鍾氏

伍文忠聘妻陳氏

歐陽敏芳聘妻馬氏

容翦封聘妻潘氏

余廷超聘妻吳氏

陳觀益聘妻何氏  
吳運悅聘妻譚氏  
李天祥聘妻阮氏  
趙經翼聘妻黃氏  
鄧徽擢聘妻林氏  
陳文耀聘妻黃氏  
劉唐御聘妻鄭氏  
湯世耀聘妻黃氏  
許某聘妻呂甯壽  
馬文增聘妻李氏  
蕭蘭姑女僕亞結  
林昌五女四姑

譚秋聘妻黃氏  
許祥厚聘妻林氏  
林亞性聘妻黃氏  
趙保濟聘妻蕭氏  
馮嗣保聘妻趙氏  
湯裔豔聘妻吳氏  
曾龍祐聘妻黃氏  
某氏女許字何家僕人  
黎堯聘妻區氏  
劉恩舉聘媳某氏  
陳某聘妻俱同治五年彙旌  
何才華女二姑

張福沾聘妻區氏  
林立卓聘妻梁氏  
梁亮光聘妻伍氏  
阮寵蘭聘妻李氏  
譚阿扶聘妻陳氏  
陳意芳聘妻李氏  
黎謙拱聘妻李氏  
趙在敬聘妻黃氏  
戴前明聘妻李氏  
譚秉欽聘妻區氏  
何貽溪女六姑以下

李邦鎮女  
陳瑞昇女亞蘭  
魯氏二女魯鼇妹  
莫氏父名缺  
勞貞娘父名缺  
謝廷玉女  
胡寬娘  
廖寬姑  
劉嘉瑞妻梁氏  
莫翼和妻黎氏  
黃興惠妻黎氏  
陳楷妾馮林氏

利應昌女以下節烈  
尹振明女亞安  
周三可女三妹  
任氏二女氏為古嘉賢妻勞烈婦之  
鄺蘭娘  
胡帶娘  
廖大姑俱同治五年彙旌  
李心猷妻馮氏  
莫翼昌妻劉氏  
陳弼先妻麥氏  
陳昭忠妾李氏

陳念其女奇姐  
黃日耀女六姑  
梁學慊女阿慧  
楊春魁女  
古周平女靈娘  
鄺妹娘  
胡鶴娘  
劉嘉品妻李氏  
譚厚傳妻廖氏  
鍾德惠妻許氏  
梁本先妻徐氏  
馮兆榮妻許氏

李忠昭妻金氏  
張朝達妻何氏  
黃成瑞妻趙氏  
馮啓嗣妻何氏  
何經正妻梁氏  
區萬鈞妻黃氏  
梁名繼妻莫氏  
李灼華妻黎氏  
李兆松妻黃氏  
馮兆騰妻何氏  
梁偉欽妻陳氏  
關立仁妻莫氏

何芳華妾馮氏  
黃心法妾李氏  
張沾宏妻黎氏  
馮紹南妻李氏  
馮榮禮妻何氏  
馮榮森妻趙氏  
莫天健妻鄺氏  
黎芳裕妻區氏  
李兆桐妻張氏  
黃家裕妻李氏  
何為芳繼妻李氏  
趙心毅妻關氏

陶顯寬妻暨氏  
區世勤妻潘氏  
陳崇簡妻潘氏  
關挺仁妻謝氏  
黎美符妻馮氏  
李榮守妻陳氏  
胡宗樂妻陳氏  
李兆梧妻何氏  
李兆梓妻何氏  
梁偉強妻鄧氏  
黎隆釗繼妻何氏  
何嘉峻妻阮氏

何耀清妻李氏  
黎方美妻周氏  
陶恩光妻梁氏  
馮紹樑妻莫氏  
何兆采妻李氏  
莫美燕妻容氏  
林能杰妻莫氏  
黃纘志妻梁氏  
莫業陞妻鄧氏  
莫鸞輝妻何氏  
羅烈漢妻黎氏  
陳廷佐妻馮氏

黃維翰繼妻譚氏  
黃嘉會妻李氏  
何拱昇妻黎氏  
莫廷輝妻歐陽氏  
黎方泰妾梁氏  
馮紹甯妻鍾氏  
何汝瓏妻王氏  
趙福臣妾楊氏  
游興漢妻李氏  
馮兆安妻黃氏  
高經權妻屈氏  
陳廷佐妾劉氏

屈經啟妻張氏  
黃景韶妾羅氏  
何拱昇妾蘇氏  
張耀宗妻黎氏  
黎隆慈妾吳氏  
黎隆偉妻林氏  
梁允潔妻張氏  
馮兆清妻林氏  
黃世協妻何氏  
黃肇綏妻梁氏  
張道登妻關氏  
陳永賡妻呂氏

廣雅子下 卷一百五十四 列女十三

關定純妻張氏

莫華妻譚氏

周裔晃妻趙氏

陳和尊妻李氏

伍榮啟妻譚氏

鄭信遠妻陳氏

何恭廣妻黃氏

胡明扶妻楊氏

陶雄亮妻馮氏

呂宗常妻黃氏

譚仁錦妻方氏

阮天休妻李氏

馮嗣茂妻梁氏

潘睿振妻鍾氏

阮寵能妻劉氏

何官華妻尹氏

趙紹仁妻李氏

容符峻妻莫氏

莫雅燕妻馮氏

莫翼選妻梁氏

莫宜波妻何氏

鄭高澤妻陳氏

鄭繼祥妻陳氏

吳永慶妻許氏

李忠清妻譚氏

許寬良妻梁氏

何羽皋妻馮氏

李敬書妻黃氏

陳桐芳妻馮氏

莫興業妻陳氏

湯思慎妻宋氏

林能休妻馮氏

區作基妻林氏

譚敦叶妻林氏

區世發妻許氏

蕭應耀妻陳氏

梁成茂妻柯氏

莫烈昭妻施氏

莫德顯妻何氏

魯洽德妻黃氏

容宣福妻李氏

容嘉穎妻梁氏

黃合世繼妻劉氏

倫昇德妻許氏

莫文輝妻黃氏

朱裔勤妻李氏

張公重妻余氏

李德晉妻楊氏

陳灼奎妻鄒氏

關容宏妻張氏

何以貞妻屈氏

何棟良妻陳氏

李繼乾妻黃氏

蕭奕蕃妻許氏

胡士榮妻李氏

梁偉勳妻張氏

區殿安妻莫氏

譚蒼培妻孫氏

陳高誼妻李氏

陶兆麟妻趙氏

許裔璇妻吳氏

李崇象妻莫氏

鄧端卿妻梁氏

魯瞻德妻鍾氏

容祥符妻趙氏

倫協基妻陳氏

倫捷基妻任氏

莫馨燕妻李氏

黎隆衢妻周氏

黎維禮妻譚氏

吳永慶妻伍氏

吳延德妻伍氏



徐顯贊妻黃氏  
馮遐榮妻謝氏  
區松福妻柯氏  
呂永傳妻張氏  
莫兆蘭妻馮氏  
莫嗣琇妻許氏  
陳秉彝妻譚氏  
徐耀甯妻趙氏  
關仁嗣妻黃氏  
李發紹妻馮氏  
李協懿妻彭氏  
容符璋妻黎氏

張沾潤妻陳氏  
甄成賢妻區氏  
區傳弼妻鍾氏  
區榮尊妻謝氏  
司徒貞鏡妻聶氏  
區能萬妻李氏  
何長彝妻陳氏  
劉家邦妻廖氏  
區應鸞妻彭氏  
李恆貞妻邱氏  
李鍾靈妻梁氏  
謝尊謨妻潘氏

黎孫發妻黃氏  
蒙超能妻林氏  
區永儀妻柯氏  
何欣睦妻吳氏  
余表裘妻鄭氏  
鍾勝懋妻雷氏  
趙孟濟妻黎氏  
劉世惠妻陳氏  
區傳璣妻陳氏  
林箕銓妻鍾氏  
李器昭妻陳氏  
馮榮壽繼妻梁氏

馮榮璿妻張氏  
梁榮先妻鄺氏  
莫平燕妻呂氏  
李祥光妻何氏  
馮榮灝妻黃氏  
何彥光妻李氏  
何嶠華妻梁氏  
莫朝翼妻陳氏  
張炳垣妻伍氏  
何攀貞繼妻潘氏  
黃盛德妻尹氏  
鍾學瑞妻黎氏

馮榮禹妻呂氏  
莫介昭妻李氏  
何貞炬妻李氏  
李守性妻甄氏  
李合猷妻許氏  
何卓錫妻唐氏  
張邦清妻何氏  
何其亨繼妻伍氏  
莫天保妻甘氏  
張鳴玉妻梁氏  
梁楊有妻何氏  
李賢安妻鍾氏

黃纘昭妻張氏  
莫麟符妻葉氏  
何良謙妻李氏  
梁瑞業妻黃氏  
鄺思安妻黎氏  
何凌似妻李氏  
李協象妻陳氏  
黃業彰妻何氏  
黃秉輝妻歐陽氏  
李世廣妻楊氏  
陳成芳妻黃氏  
梁曾慶妻黃氏

李賢睿妻黃氏  
關仁榮妻許氏  
關仁政妻莫氏  
何聖敬妻莫氏  
何應登妻張氏  
黎永符妾蕭氏  
李恆芳妻趙氏  
李懷業妻周氏  
黃喜昭妻梁氏  
張升鏞妻馮氏  
梁承禮妻莫氏  
李疇立妻林氏

陳程芳妻劉氏  
陳觀賢妻李氏  
陳美籌妻何氏  
黃爰登妾周氏  
譚章純妻李氏  
李芳芹妻梁氏  
李元海妻曾氏  
莫侶燕妻張氏  
尹紹綱妻莫氏  
何華滋妻黃氏  
何兆年妻李氏  
陳沾熙妻譚氏

李恆頤妻劉氏  
關仁讓妻周氏  
呂廷松繼妻黎氏  
譚元錫妾陳氏  
何奕清妻許氏  
何澄清妻陳氏  
黃成強妻曾氏  
莫墳燕妻李氏  
莫俊燕妻陳氏  
何華配妻梁氏  
李聲平妻林氏  
陳滋熙妻余氏

陳賢儲妻李氏  
梁邦侍妻鍾氏  
譚學聰妻李氏  
高顯守妻許氏  
李傑立妻馮氏  
張寅述妻馮氏  
趙學聖妻李氏  
黃世謙妻李氏  
黃立德妻莫氏  
林明義妻莫氏  
關定孚妻黃氏  
黃秉才妾陳氏

岑作瀾妻曾氏  
許泮運妻李氏  
程烈蓋妻夏氏  
周象峻妻阮氏  
李勤德妻呂氏  
高經忠妻趙氏  
陳恆裕妻陶氏  
黃世榮妻馮氏  
莫載周妻黎氏  
陳萬尊妻吳氏  
關彤書妾聶氏  
莫載珍妻李氏

梁偉謙妻陳氏  
林占梅妻趙氏  
程烈滋妻許氏  
李依華妻陳氏  
李彭齡妾林氏  
陳馨宜妻趙氏  
高經權妻梁氏  
莫朝芳繼妻容氏  
陳熒燈繼妻馮氏  
關仁俊妻李氏  
黃秉才繼妻何氏  
歐陽光迎妻張氏

張鴻椿妻馮氏  
張椿盛妻鍾氏  
許敬達妻李氏  
張紹鏞妻黃氏  
梁孚邦妻許氏  
李叶時妻余氏  
林立煥妻顏氏  
莫景燕妻黃氏  
譚家元繼妻張氏  
馮芳蘭妻李氏  
李基燦妻黃氏  
李發壯妻許氏

張垣春妾馮氏  
梁顥寬妻方氏  
許升運妻李氏  
許欽運妻區氏  
崔成佩妻李氏  
何清華妻林氏  
趙英祥妻黃氏  
馮尊芳妻劉氏  
何徽良妻張氏  
馮明嗣妻李氏  
陳榮選妻莫氏  
區寅道繼妻許氏

許洪運妻鍾氏  
李恆慶妻黃氏  
梁尊邦妻許氏  
許佐時妻呂氏  
李綱昭妻鍾氏  
張緒傳妻李氏  
莫超揚妾李氏  
馮洽芳妻黎氏  
許操持妻何氏  
何善元妾余氏  
鄺業振妻梁氏  
譚禮傳妻莫氏

蘇懿明妻何氏  
莫裕燕妻李氏  
張景星妻聶氏  
聶宏受妻趙氏  
何林華妻吳氏  
區洽萬妻張氏  
何光華妻陳氏  
何煥鍾繼妻張氏  
余紹參繼妻王氏  
趙學潛妻梁氏  
柯鈞連妻梁氏  
梁仁照妻馮氏

余表和妻梁氏  
許承亮妻區氏  
趙業贊妻莫氏  
梁君盛妻張氏  
莫彰燕妻區氏  
甄子昌妻林氏  
許與泰妻陳氏  
張傳臚妻林氏  
區敬業妻余氏  
鍾大龍妻梁氏  
柯宏澤妻梁氏  
梁思永妻何氏

莫如璋妻梁氏  
劉公溥妻李氏  
黃盛浚妻陳氏  
何其華妻吳氏  
莫翼頤妻鍾氏  
李姓妻莫氏  
區傳德妻陳氏  
許錦耀妻莫氏  
梁蘭藹妻趙氏  
柯怡禮妻高氏  
梁欽承妻葉氏  
梁永潤妻馮氏

梁觀永妻陳氏

潘世蕃妻梁氏

陳康侯妾譚氏

陳謚先妻蘇氏

陳循忠妻林氏

陳贈先妻施氏

馮照元妻黃氏

鍾信德妻黎氏

梁邦統妻鄧氏

鍾志迪妻趙氏

馮照漢妻伍氏

吳廣員妻曾氏

屈君益妻呂氏

屈啓齡妻梁氏

陳命先妻楊氏

陳煥信妻李氏

陳灼奎繼妻張氏

陶顯寅妻周氏

馮贊修妻莫氏

張永仁妻潘氏

林學禮妻陳氏

李繼耀妻陳氏

李佐承妻鍾氏

聶良所妻梁氏

屈叶章妻李氏

陳忠紀妾孫氏

何義正妻陳氏

何岐陽妾岑氏

許清遠妻鍾氏

陳煥信妻李氏

何貞權妻區氏

黃宏厚妻謝氏

伍文欽妻張氏

林濟川妻馮氏

黎協五妻何氏

黎隆活妻劉氏

聶超臨妻李氏

張國光繼妻梁氏

馮大光妾何氏

鍾梅懋妻黎氏

趙紹彭妻黃氏

趙葉茂妻梁氏

何嘉玉妻黃氏

吳振鸞妻張氏

吳振俊妻張氏

曾進超妻李氏

馮嗣厚妻唐氏

何拱安妻張氏

黎紹添妻林氏

馮時瑞妾何氏

湯騏昌妻范氏

李煒世妻崔氏

陳典經妻曾氏

陳明安妻張氏

區義銓妻屈氏

伍淇耀妻何氏

李祈禮妻馮氏

陳聚先妻黃氏

李凝香妻黃氏

彭上孚妻何氏

黎紹唐妻張氏

馮宏仁妾張氏

游興漢妻李氏

趙紹麻妻鄧氏

陳大進妻馮氏

李兆期妻梁氏

梁璋承妻黎氏

吳玉祥妻黃氏

尹軾基妻何氏

李恆錦妻胡氏

劉昌成妻蘇氏

陳大莊妻黃氏

陳大權妻區氏  
梁允濃妻李氏  
許然遠妻李氏  
林道盈妻周氏  
張鏞溥妻謝氏  
黃明世妻謝氏  
聶祖堯妻馮氏  
馮紹桐妻張氏  
馮易簡妾吳氏  
呂傳莊妻聶氏  
李評道妻潘氏  
李講道妻黃氏

梁允平妻林氏  
梁榮耀妻尹氏  
黎億符妻周氏  
陳經綸妻黃氏  
張潤鏞妻李氏  
黃緒福妻張氏  
余鐸英妻張氏  
馮紹康妻莫氏  
李光顯妻馮氏  
李世隆妻余氏  
李立宗妻趙氏  
李修彪妻陳氏

梁允庚妻陳氏  
許煥遠妻蘇氏  
許甯芳妻鄺氏  
鍾傑超妻何氏  
張鏞寬繼妻陳氏  
余章麗妻陶氏  
伍信維妻鍾氏  
馮挺兆妻李氏  
馮嗣瓊妻謝氏  
黃元楷妾趙氏  
李道剛妻林氏  
黃有成妻李氏

葉基韶妻馮氏  
趙焜煜妻林氏  
李希源妻梁氏  
鍾銓超繼妻黃氏  
鍾懋兆妻張氏  
鍾群懋妻高氏  
李清賢妻崔氏  
戴接忠妻朱氏  
鍾超元妻馮氏  
任駿滿妻伍氏  
李恒遂妻黎氏  
何子銓妾梁氏

余煥章妻葉氏  
關甯昌妻林氏  
鍾炬懋妻劉氏  
鍾銓超妾李氏  
鍾群聚妻劉氏  
李璿清妻黃氏  
鍾超梅妻何氏  
黃啓良妻李氏  
李詢光妻胡氏  
莫昭賢妻張氏  
李槐芳妻何氏  
莫欣燕妻區氏

李衍培妻馮氏  
關定鈞妻張氏  
鍾豫懋妻馮氏  
鍾濟懋妻張氏  
鍾德益妻陳氏  
李韶清妻鍾氏  
鍾超就妻林氏  
柯明德妻賴氏  
楊功興妻梁氏  
莫獎燕妻李氏  
馬業成妻高氏  
馮榮茹妻薛氏

李達均妻張氏  
區治羨妻陳氏  
黎賢攀妻李氏  
黎耀茂妻呂氏  
吳至遠妻馮氏  
陳文大妻黃氏  
何羽勝妻陳氏  
陳浩然妻尹氏  
何洪量妻陳氏  
何上傳妻黃氏  
陳立旺妻李氏  
何洪榮妻陳氏

李達均妾羅氏  
宋振蕃妻黃氏  
黎賢尙妻何氏  
黎照良妻黃氏  
何樹齡妻馮氏  
何羽藹妻黃氏  
陳又亮妻郭氏  
何敦聰妻黎氏  
何敦培妻尹氏  
陳德昂妻呂氏  
陳德明妻李氏  
何國屏妻曾氏

陳慕喬妻區氏  
黎華鐸妻呂氏  
黎修華妻孔氏  
劉崇祐妻潘氏  
陳德恒妻呂氏  
何上楨妻林氏  
陳千協妻何氏  
何上富妻黃氏  
何慎猷妻陳氏  
陳德馨妻唐氏  
陳德周妻黃氏  
何國瞻妻梁氏

區經濟妻黃氏  
區日騰妻黃氏  
呂喜傳妻陳氏  
呂如樞妻陳氏  
呂奕昂妻陳氏  
呂振英妻鄧氏  
呂奕扶妻潘氏  
呂奕就妻王氏  
呂端相妻黃氏  
尹權秉妻趙氏  
張鎰之妻黃氏  
黃叙常妻張氏

區經濟妻呂氏  
區日照妻尹氏  
呂振溶妻唐氏  
呂和莊妻陳氏  
呂恩傳妻黃氏  
呂國華妻鄧氏  
呂和達妻陳氏  
呂傳迪妻黎氏  
聶文啓妻譚氏  
尹卓超妻馬氏  
黃興讓妻陳氏  
黃靄照妻李氏

區邦傑妻何氏  
區經合妻趙氏  
呂傳英繼妻高氏  
呂傳泰妻張氏  
呂鳳詔妻譚氏  
呂奕開妻陸氏  
呂傳儉妻譚氏  
呂和琨妻徐氏  
呂瑞光妻張氏  
呂峻業妻何氏  
黃敦華妻歐陽氏  
黃敦炯妻王氏

袁庸能妻黃氏

劉公衮妻趙氏

李光遠妻何氏

王廷彥妻吳氏

譚兆蓉妻盧氏

張椿莊妾宋氏

張椿夔繼妻陳氏

張椿夔妾馮氏

鄧陽春妻黃氏

鄧光岳妻梁氏

夏宏發妻區氏

張清耀妻區氏

張沾炤妻林氏

趙松榮妾區氏

趙挺榮妻李氏

黃興扶妻尹氏

陳聯滋妻林氏

伍榮配妻陳氏

伍維曙妻張氏

伍榮班妻陳氏

伍維薰妻馬氏

伍維雅妻呂氏

伍維煥妻陳氏

伍維龍妻陳氏

伍維庸妻陳氏

伍榮棉妻王氏

伍榮開妻陳氏

伍文紀妻唐氏

伍榮敏妻陳氏

伍維宣妻陳氏

伍榮寶妻陳氏

伍榮賜妻張氏

伍文濂妻葉氏

伍榮護妻陳氏

伍文錫妻陳氏

伍學倫妻陳氏

陳瑞祥妻趙氏

陳相國妻李氏

陳熙元妻伍氏

陳沛悅妻蔡氏

陳本妻黃氏

張垣周妻陸氏

張垣嘉妻李氏

盧文錦妾葉氏

盧文翰妻陳氏

盧文翰妾陳氏

蕭棣芳妻李氏

謝壯亮妻李氏

謝壯彥妻李氏

歐陽恭昌妻甘氏

歐陽安妻胡氏

歐陽永超妾黎氏

歐陽汝彬妾何氏

歐陽達權妾盧氏

甘和慶妻陳氏

甘襄衍妻盧氏

唐功冕妻盧氏

唐廷栢妻林氏

唐宗越妻何氏

唐宗廉妻李氏

茹巧耀妻鄧氏

王長齡妻林氏

王槐蔥妻潘氏

梁懷俊妻謝氏

梁恒耀妻黃氏

梁俊福妻李氏

梁恒泰妻李氏

梁恒泰妾秦氏

梁演綸妻康氏

梁修周妻黃氏

梁恒枝妻李氏

梁復炳妻周氏

梁修彥妻林氏  
張公猷妻陸氏  
盧墨林妻陳氏  
英道純妻容氏  
英明晃妻歐陽氏  
甘允斌妻羅氏  
李榮志妻黎氏  
鍾協德繼妻譚氏  
譚卓乾繼妻李氏  
譚懿昭妻馮氏  
馮璿光妻譚氏  
區義成妻馮氏

梁溥靄妻林氏  
羅佩作妻宋氏  
英胄仰妻譚氏  
英成章妻盧氏  
英奕啟妻陸氏  
梁鴻滋妻薛氏  
李業顏妻陸氏  
鍾永芳繼妻何氏  
譚昌衍妻何氏  
譚惠長妻黃氏  
譚敬言妻黃氏  
區宗秩妻吳氏

張倬林妻甘氏  
甘克貫妻周氏  
英五桂妻周氏  
英奕恭妻陳氏  
英凌雲妻茹氏  
薛紹芳妻梁氏  
羅芳傳妻李氏  
鍾巽德妻譚氏  
譚焜昭妻吳氏  
譚明昭妻胡氏  
胡容光妻鍾氏  
張和椿妻黃氏

黃耀垣妻馮氏  
黃芳華妾茹氏  
張應鏞妻盧氏  
黃運輝妻周氏  
潘烈均妻區氏  
潘良緒妻李氏  
區運璿妻梁氏  
區景伊妾林氏  
容慎傳妻李氏  
余表賢繼妻何氏  
李偉英妻盧氏  
容懷裕妻李氏

黃國占妾馮氏  
黃方盛妻黎氏  
黃懋銓妻張氏  
黃運永妻郭氏  
潘克閑妻林氏  
潘緝緒妻李氏  
區景鳳妻唐氏  
區家勤妻盧氏  
李欽偉妻容氏  
李仲揚妻區氏  
李賡禹妻黎氏  
容安卿妻陳氏

黃昭元妾吳氏  
黃方盛妾李氏  
黃昌儀妻張氏  
吳運恭妻梁氏  
陳錫良妻林氏  
區從元妻容氏  
朱啓正妻區氏  
陳緒衍妾李氏  
余表乾妻謝氏  
李仁遠妻蔡氏  
容懷達妻李氏  
俞美昌妻李氏



李周雅妻陳氏  
容震書妻李氏  
李沛從妻高氏  
李光秀妻容氏  
李豁然妻盧氏  
李垂端妻容氏  
李昭秀妻何氏  
黃崇哲妻李氏  
謝占滿妻黃氏  
羅紹文妻茹氏  
尹建賢妻黃氏  
尹有仁妻陳氏

李顯仁妻盧氏  
容廷賜妻王氏  
胡敦良妻容氏  
李榮閨妻容氏  
李敦賢妻高氏  
李應平妻陳氏  
施琛貽妻鄧氏  
謝占猷妻李氏  
羅建常妻李氏  
尹基永妻周氏  
尹協明妻施氏  
尹耀聘妻趙氏

容人鏡妻區氏  
李堯賓妻區氏  
黎從階妻容氏  
容英賢妻黃氏  
李孚行妻陳氏  
李國珍妻黃氏  
施達學妻黃氏  
謝天培妻何氏  
陸榮安妻鄧氏  
尹曜纘妻黃氏  
尹爾光妻陳氏  
尹和習妻黃氏

尹宋授妻黃氏  
尹純鉅妻陳氏  
黃宏瑞妻歐陽氏  
黃玉岡妻吳氏  
黃乾振妻尹氏  
黃駿馭妻胡氏  
黃文杰妻蘇氏  
藍英超妻梁氏  
譚達宗妻潘氏  
黃大猷妻譚氏  
譚準球妻謝氏  
梁烈承妻莫氏

尹兆燦妻張氏  
尹日隆妻黎氏  
黃平凱妻陸氏  
黃如蘭妻黎氏  
黃昌齡妻歐陽氏  
黃興錦妻陳氏  
黃棟厚妻尹氏  
鍾石妻陸氏  
談心修妻李氏  
黃大猷妾劉氏  
譚繩炎妻葉氏  
梁超統妻阮氏

尹成泰妻趙氏  
尹時中妻陳氏  
黃學文妻陳氏  
黃明啟妻伍氏  
黃汝寬妻葉氏  
黃德勝妻彭氏  
藍嘉美妻柯氏  
黃華平妻張氏  
談向謀妻陳氏  
譚長璞妻蘇氏  
梁先蘊妻蘇氏  
梁先培妻黃氏

梁玉承妻伍氏	梁意承妻李氏	梁承讓妻張氏
梁暢承妻張氏	梁禹承妻龍氏	梁雄承妻戴氏
梁翼先妻李氏	梁諧永妻阮氏	梁先億妻余氏
梁願先妻戴氏	阮恩寵妻余氏	梁聖璽妻陳氏
梁謙承妻余氏	梁承撰妻馮氏	梁先學妻陳氏
梁寅承妻譚氏	梁承乾妻張氏	梁盈先妻劉氏
梁祖端妻伍氏	梁祖孚妻蘇氏	梁祖賢妻伍氏
梁亦峻妻陳氏	梁祖蘭妻談氏	麥茂觀妻李氏
李大衍妻黃氏	李基彩繼妻尹氏	李廣雄妻阮氏
蘇經鎰妻劉氏	馬世聰妻梁氏	林裘立妻鄧氏
吳秉庸妻梁氏	戴察忠妻馮氏	戴作材妻李氏
戴作肅妻梁氏	李勝德妻陳氏	李五德妻梁氏

李立瑜妻林氏	李炎立妻區氏	李德仰妻周氏
李朝瑞妾麥氏	李學贊妻莫氏	李學饒妻蘇氏
李學庭妻梁氏	李頌世妻林氏	李叢世妻黃氏
李世義妻林氏	李修常妻梁氏	李懋德妻謝氏
李繼珍妻袁氏	李德俊妻陳氏	李繼讓妻林氏
李炳焜妻阮氏	李學齊妻周氏	李球德妻黃氏
李象松妻林氏	李世傑妻陳氏	李德瓊妻區氏
李強學妻梁氏	李健立妻阮氏	李謙德妻陳氏
陳崇琬妻巢氏	陳大賓妻梁氏	陳恒大妻林氏
陳崇安妻李氏	陳崇弼妻何氏	陳琪尊妻李氏
陳嶽尊妻林氏	陳岑大妻梁氏	陳崇郡妻何氏
陳崇獲妻林氏	陳覽典妻林氏	陳象繼妻阮氏

陳崇浩妻林氏

林汝弼妻劉氏

梁宗權妻李氏

林昌趙妻譚氏

林明部妻朱氏

林道俸妻劉氏

林道悠妻陳氏

林明贈妻許氏

林乾明妻黃氏

林明直妻陳氏

林立作妻何氏

林明麗妻陳氏

林道雁妻李氏

林道穆妻陳氏

林明廸妻陳氏

黃協錫妻陳氏

黃贊威妻林氏

黃贊敏妻林氏

黃瞻根妻區氏

黃贊璞妻陳氏

黃贊接妻林氏

曾秩啓妻梁氏

鄧乾昌妻張氏

朱裔明妻曾氏

朱良藝妻陸氏

阮朝健妻陳氏

阮經月妻林氏

阮體仁安仇氏

阮隆扶妻梁氏

阮聖典妻鍾氏

阮紀天妻林氏

阮家濃妻林氏

林立禮妻李氏

林廷玉妻陳氏

林炬華妻梁氏

林道佐妻張氏

黃緒齡妻胡氏

黃緒存妻林氏

林澤裘妻黃氏

林信裘妻葉氏

林昊裘妻黃氏

林華植妻阮氏

林箕恩妻阮氏

林均箕妻何氏

林箕堯妻張氏

林箕華妻李氏

林能裕妻黃氏

林道智妻葉氏

林道守妻譚氏

林立鵬妻蘇氏

林道絢妻陳氏

林立仁妻阮氏

林立義妻何氏

林立富妻阮氏

葉就蘭妻林氏

葉菲浩妻黃氏

葉汝贊妻梁氏

葉緒蘭妻李氏

葉侃蘭妻林氏

葉穠基妻陳氏

葉錦芳妻林氏

葉業基妻林氏

葉偉基妻林氏

陳操大妻林氏

陳崇威妻林氏

張椿魁妻李氏

張鳴玉妻梁氏

夏標德妻黃氏

夏揚濟妻林氏

夏平德妻梁氏

阮贊章妻劉氏

阮朝贈妻張氏

阮滋寵妻楊氏  
葉悅芊妻譚氏  
莫載全妻夏氏  
楊旌潤妻鍾氏  
廖爰盈妻陳氏  
黃美錦妻梁氏  
鍾大炳妻黃氏  
梁家儒妻鄧氏  
譚仁品妻阮氏  
譚達宗妻潘氏  
張公樞妻黃氏  
譚擴念妻張氏

阮輔道妻馮氏  
容作章妻翁氏  
莫載錦妻張氏  
楊熙儀妻趙氏  
黃德潔妻崔氏  
黃美述妻李氏  
鍾基周妻楊氏  
譚仁斗妻梁氏  
譚昌作妻李氏  
張惠正妻莫氏  
張公灼妻葉氏  
張雅文妻簡氏

容蘭章妻趙氏  
容培章妻馮氏  
楊熙威妻李氏  
楊緒裕妻梁氏  
黃文道妻楊氏  
黃美生妻陸氏  
鍾德參妻黃氏  
譚昌強妻卓氏  
譚滋峯妻區氏  
張隆清妻梁氏  
譚擴業妻張氏  
張祖敦妻溫氏

張琚耀妻梁氏  
馬啟儉妻莫氏  
陳蕙芳妻黃氏  
陳芳初妻黃氏  
張沾誠妻莫氏  
張傳塾妻譚氏  
梁憲孔妻譚氏  
梁邦批妻劉氏  
黃元裕妻鍾氏  
黃楚思妻楊氏  
陳承孟妻溫氏  
黃基謙妻李氏

張垣迥妻李氏  
溫振進妻廖氏  
陳聊芳妻鍾氏  
陳應遠妻李氏  
張傳臺妻林氏  
梁憲亮妻黃氏  
梁憲耗妻黃氏  
梁邦雁妻馬氏  
黃屯思妻廖氏  
黃景常妻鍾氏  
陳承燮妻黃氏  
黃後森妻楊氏

張祖朗妻黃氏  
陳承領妻鍾氏  
陳遠晴妻楊氏  
張千舜妻周氏  
李盤基妾鄒氏  
梁仁敦妻楊氏  
梁邦託妻李氏  
黃世龍妻溫氏  
黃思蘭妻莫氏  
黃高思妻陳氏  
黃合世妻劉氏  
陳大潛妻楊氏

陳典弼妻廖氏  
黃寵光妻李氏  
鍾志叶妻高氏  
李名臣繼妻劉氏  
李柏龍妻張氏  
梁祖椿妻黃氏  
談定佑妻區氏  
談有瓚妻袁氏  
楊希靈妻陳氏  
葉近賢妻廖氏  
陳信亮妻余氏  
陳為勳妻鍾氏

黃雄望妻陳氏  
黃宗光妻梁氏  
李勳睿妻蘇氏  
李廣禮妻陳氏  
鍾植毅妻李氏  
梁祖長妻譚氏  
談能英妻李氏  
談昌安妻蘇氏  
黃忠壬妻梁氏  
陳輔忠妻黎氏  
陳忠堯妻葉氏  
陳思桓妻梁氏

黃甯光妾容氏  
黃參光妻李氏  
李勳紀妻張氏  
李德善妻黃氏  
梁耀瑛妻譚氏  
談能哲妻李氏  
談尚煥妻李氏  
談齊有妻錢氏  
葉近桃妻黃氏  
陳忠祧妻李氏  
陳豫信妻梁氏  
陳忠順妻馮氏

陳彬信妻余氏  
趙國祐妻高氏  
趙仲勳妻高氏  
趙懷進妻高氏  
趙鵬振妻高氏  
吳文年妻湯氏  
吳應蘇妻梁氏  
湯宗緒妻吳氏  
湯因捷妻黃氏  
黃家茂妻胡氏  
陳澤甯妻談氏  
趙臣典妾吳氏

陳羨光妻趙氏  
趙儲恩妻黃氏  
趙昌言妻黃氏  
趙齊聘妻黎氏  
趙靄吉妻曾氏  
吳振川妻黃氏  
吳振恢妻李氏  
湯裔銘妻廖氏  
湯思道妻吳氏  
黃菊芳妻龍氏  
陳育澤妻梁氏  
林達宣妻劉氏

趙健謙妻高氏  
趙弼慰妻黃氏  
趙錫九妻高氏  
趙巨瀾妻李氏  
吳振用妻趙氏  
吳章敬妻黃氏  
吳振舜妻鍾氏  
湯宗贊妻林氏  
湯思煥妻吳氏  
陳煥澤妻林氏  
趙臣典繼妻黃氏  
曾秩儀妻黃氏

李雲光妻廖氏  
廖烈槐妻趙氏  
胡立愛妻廖氏  
劉嘉祿妻聶氏  
林榮福妻劉氏  
吳秉均妻趙氏  
林有恒妻楊氏  
趙希堯妻黃氏  
趙廷亮妻吳氏  
趙超揚妻黃氏  
陳尊位妻梁氏  
余松英妻鄧氏

李名瑞妻高氏  
廖明用妻吳氏  
廖偉贊妻楊氏  
林道藻妻葉氏  
林顯毓妻葉氏  
廖春明妻林氏  
鄭慶育妻林氏  
趙翼堯妻吳氏  
趙作輝妻聶氏  
梁宗煒妻趙氏  
溫錦芳妻何氏  
李配廣妻黃氏

曾振耀妻鍾氏  
宋英保妻聶氏  
廖烈光妻陳氏  
林超明妻李氏  
李德爵妻伍氏  
陳定平妻李氏  
林重厚妻何氏  
趙學年妻暨氏  
趙天慶妻李氏  
潘啟惠妻李氏  
余欽英妻秦氏  
湯宗冽妻張氏

湯思純妻李氏  
湯裔敦妻黃氏  
湯裔蔡妻李氏  
湯傑儒妻黃氏  
湯振緒妻關氏  
李先芳妻黃氏  
梁顥銘妻鄧氏  
梁顥弼妻譚氏  
梁顥鈞妻關氏  
梁慧韶妻張氏  
梁顥立妻譚氏  
李達先妻關氏

湯思禮妻梁氏  
湯裔納妻林氏  
湯以立妻梁氏  
湯振昌妻關氏  
湯振瑄妻李氏  
梁顥鐸妻何氏  
梁翼創妻譚氏  
梁顥燦妻凌氏  
李宜承妻梁氏  
梁顥瓊妻張氏  
梁顥鏐妻黃氏  
李攝承妻關氏

湯以宋妻李氏  
湯宗阜妻梁氏  
湯振寬妻李氏  
湯傑磨妻方氏  
湯俊乂妻鄧氏  
梁翼心妾李氏  
梁顥鍾妻張氏  
梁翼永繼妻廖氏  
梁顥英妻林氏  
梁恭稔妻何氏  
李燮承妻簡氏  
李遂功妻林氏

李明承妻鄧氏  
李能先妻陳氏  
關定羨妻湯氏  
關錫宏妻黃氏  
關宏穩妾梁氏  
李希治妻梁氏  
李聖朝妻譚氏  
梁祖訓妻李氏  
梁奕振妻關氏  
李元傳妻何氏  
李纘嗣妻鄭氏  
李揚承妻湯氏

李瓚先妻張氏  
李承揚妻鄭氏  
關懷仁妻吳氏  
關耀南妻李氏  
李國楨妻林氏  
李活賢妻梁氏  
李希贈妻梁氏  
梁奕球妻陳氏  
梁遠名妻湯氏  
李衍煥妻何氏  
梁慧玲妻關氏  
張護贊妻黃氏

李先珍妻鄒氏  
關定安妻許氏  
關權國妻李氏  
關宏高妻李氏  
李聖賀妻湯氏  
李希藉妻梁氏  
梁祖強妻李氏  
梁名厚妻李氏  
梁逢揚妻張氏  
李穰嗣妻梁氏  
張齡贊妻鄭氏  
張靖贊繼妻李氏

張元簪妻林氏  
張寅贊妻李氏  
黃猷光妻李氏  
黃國周妻李氏  
林立磨妻梁氏  
林立郡妻潘氏  
周象瓊妻伍氏  
何開陽妻梁氏  
何當陵妻陳氏  
何陽運妻梁氏  
林卓先妻李氏  
李德珍妻林氏

張元籥妻湯氏  
麥茂嘉妻梁氏  
黃洪仰妻楊氏  
李祖成妻張氏  
林立占妻鍾氏  
林明漢妻鍾氏  
周猷簡妻李氏  
何爾熾妻石氏  
何洵當妻林氏  
何陽協妻林氏  
林永濟妻容氏  
李象端妻陳氏

張元銑妻林氏  
黃宏傑妻李氏  
黃洪象妻李氏  
林道根妾劉氏  
林立多妻楊氏  
林明桔妻梁氏  
何當強妻梁氏  
林道燾妻鍾氏  
何朝璋妻鍾氏  
何當槐妾羅氏  
李有逢妻區氏  
李廣倫妻袁氏

列女十三

呂明澤妾何氏  
呂燦明妻鍾氏  
呂應諒妻鍾氏  
呂振邇妻朱氏  
劉煜唐妻何氏  
黃祐業妻湯氏  
伍允結妻黃氏  
林德潤妻李氏  
巢開順妻莫氏  
趙萬傑妻薛氏  
麥烈啓妻陳氏  
黃朝輔妻繆氏

呂清應妻林氏  
呂明陽妻楊氏  
呂衍應妻周氏  
呂廉應妻黃氏  
劉唐燦妻馮氏  
黃煥大妻湯氏  
鍾乾超妻李氏  
譚結棠妻張氏  
馮植芳妻黃氏  
麥烈霧妻鄧氏  
麥樹業妻梁氏  
吳欽萬妻甄氏

呂統達妻鍾氏  
呂續明妻周氏  
呂應賜妻容氏  
梁耀麟妻麥氏  
伍文傑妻鄭氏  
李譚衍妻呂氏  
梁先樂妻張氏  
巢開旺妻鄭氏  
林寅德妻吳氏  
麥武漢妻馬氏  
鍾德賞妻林氏  
陳大美妻李氏

陳承傳妻黃氏  
鄭文欽妻林氏  
劉學廷妻伍氏  
何宣化妻李氏  
林茂韶妻梁氏  
林秀揚妻李氏  
方德佐妻湯氏  
黃恩就妻劉氏  
蘇基學妻李氏  
林顯勳妻容氏  
高顯旋妻趙氏  
李健德妻劉氏

張坦啓妻鄭氏  
鄭文庸妻譚氏  
鍾思聰妻李氏  
林棟茂妻李氏  
林茂強妻李氏  
劉先貺妻楊氏  
李廣有妻雷氏  
蘇紹明妻譚氏  
黎恩蕃妻朱氏  
梁奕作妻劉氏  
高顯洛妻趙氏  
李瓊象妻梁氏

林立桃妻陳氏  
藍家紹妻廖氏  
何君揚妻李氏  
林華錦妻李氏  
林揚休妻梁氏  
劉強學妻黃氏  
李象柰妻湯氏  
蘇學彭妻邱氏  
魏天裕妻蘇氏  
高顯策妻湯氏  
李華象妻梁氏  
鄧盛恩妻劉氏



余良灝妻趙氏  
莫萬亨妻黃氏  
李聖槐妻黎氏  
李榮廣妻鍾氏  
劉能為妻聶氏  
李基美妻馬氏  
黃厚樞妻葉氏  
游興潤妻譚氏  
聶乾蘭妻梁氏  
余鏜表妻劉氏  
莫載強妻鄧氏  
劉揚儉妻張氏

梁嵩先妻劉氏  
周升扶妻鍾氏  
李煥象妻林氏  
黃宗輔妻吳氏  
黃宏堅妻容氏  
李廣琳妻梁氏  
李世球妻陳氏  
聶汝蕃妻劉氏  
馬禮玉妻李氏  
張沾卓妻譚氏  
高饒繼妻朱氏  
鍾邦基妻黃氏

黃嘉和妻宋氏  
李希肇妻何氏  
李賢球妻鄺氏  
黃永豐妻趙氏  
李信衍妻陳氏  
林芳澤妻趙氏  
馬承解妻袁氏  
聶啓基妻廖氏  
馬世會妻袁氏  
張沾儀妻利氏  
劉祖勳妻麥氏  
黃華協妻張氏

鄭嗣洪妻鍾氏  
許耀達妻鄭氏  
李汝寬妻楊氏  
莫用言妻許氏  
李仲珍妻何氏  
夏月賓妻關氏  
吳孟禛妻譚氏  
林應雜妻莫氏  
古嘉賢妻勞氏  
許越翹妻宋氏  
翁萬可妻張氏  
張雲際妻馮氏

李賢相妻鄺氏  
李世球妻陳氏  
陳基砥妻許氏  
陳應遇妻李氏  
黃圭纘妻黎氏  
魯赫妻徐氏  
關君傑妻譚氏  
郭叔慈妻勞氏  
楊春魁妻胡氏  
張嘉立妻吳氏  
張耀思妻徐氏  
楊苑我妻伍氏

李鄺德妻梁氏  
陳念其妻黃氏  
黃若劍妻譚氏  
馮亞斗妻潘氏  
林宜逢妻陳氏  
魯赫妾李氏  
吳師讓妻黃氏  
王詠光妻李氏  
古周平妻李氏  
張耀高妻何氏  
張雲際母馮氏  
吳細權妻林氏

林子暄妻陳氏  
葉守真妻曾氏  
譚鼎範妻鍾氏  
余孚先妻潘氏  
陸君傑妾郭氏  
伍瑞昇妻陳氏  
張世沛妻陳氏  
楊集葵妻溫氏  
劉鏢妻何氏  
何士坊妾洗氏  
陳文育妻許氏  
鍾遠授妻陳氏

梁學章妻謝氏  
張先初妻區氏  
譚鼎範繼妻談氏  
廖殿興妻鄧氏  
陸卓賓妻鄧氏  
趙貴御妻楊氏  
陳鍾崙妻黃氏  
余易妻潘氏  
吳宏禮妻蔣氏  
阮孟錫妻林氏  
黃玉白妻馬氏  
劉進妻李氏

潘時益妻李氏  
許康策妻陳氏  
譚仲賞妻林氏  
王乘時妻陳氏  
陸復晉妻郭氏  
容百舉妻胡氏  
陳用亨妻伍氏  
陸敬述妻蕭氏  
陶珩妻許氏  
林粹然妻余氏  
唐世球妻劉氏  
勞翥雲妻黃氏

陶參妻鄺氏  
胡宏巖妻黃氏  
容彬妻袁氏  
胡恒振妻吳氏  
林阿通妻鍾氏  
英胄仰繼妻譚氏  
區天佐妻趙氏  
趙厚錫媳高氏  
李茹禮妻梁氏  
許懿達妻陳氏  
區金堅妾梁氏

劉道本妻李氏  
李恒聖妻張氏  
李秉彝妻黃氏  
李世鏞繼妻容氏  
譚景斯妻陸氏  
張沾道妻陳氏  
黎華翰妻蕭氏  
趙積斌妻容氏  
鍾錫朋妻黃氏  
鍾懋鵬妻李氏

鄭德徽妻廖氏  
陳居五妻李氏  
劉俊彥妻區氏  
李明遠妻陳氏  
英胄輝繼妻容氏  
呂光大妾譚氏  
潘相乾妻區氏  
李茹亮妻梁氏  
許敬達妾阮氏  
湯騏光妻歐陽氏

年自  
道光  
十二年  
年分  
年自  
五年  
黃旗  
年自  
咸豐  
六年  
年自  
二十四  
年自  
嘉慶  
年自  
分缺

列女十三

缺

張春顏妻簡氏 咸豐八年

自縊

某烈婦 汪某妻以上俱同治五年

彙旌

容邦彥妻麥氏

李秀書妻朱氏

余英耀妻黎氏

鄧和樂妻黃氏

黃允大妾李氏

張緒傳妻李氏 以上彙旌

未詳年分

林聖謙聘妻李氏 難殉

年分

阮朝敬妻馬氏 難殉

缺

凌天章女 同治七年旌

容慶颺妻蕭氏

李文豹妻唐氏

胡登良妻容氏

鍾奕晃妻莫氏 以上俱同

治七年旌

林得勝妻梁氏 遇害特旌

未詳年分

吳振豔妻林氏 難殉

年分

李理南妻湯氏 難殉

缺

容文五妻陳氏

廖贊興妻朱氏

李和修妻俞氏

劉善達妻吳氏

黃肇東妻陳氏

黃德耀妻何氏 守節

伍文廣妻熊氏 守節

何岳鍾妻黃氏 割

何岳鍾女 武生李福安妻割臂

和藥療母病愈並以孝稱

潘周才妻陳氏

張倬林妻甘氏

潘清和妻梁氏

潘純仁妻盧氏

潘祥茂妻陳氏 母病愈

區茲健妻陳氏 俱守節

以上新會

南海李徵爵分纂

番禺史悠晉初校

番禺金俊基再校

南海顏以湘三校

番禺史悠乾四校

廣州府志卷一百五十四終

廣州府志  
卷一百五十四

