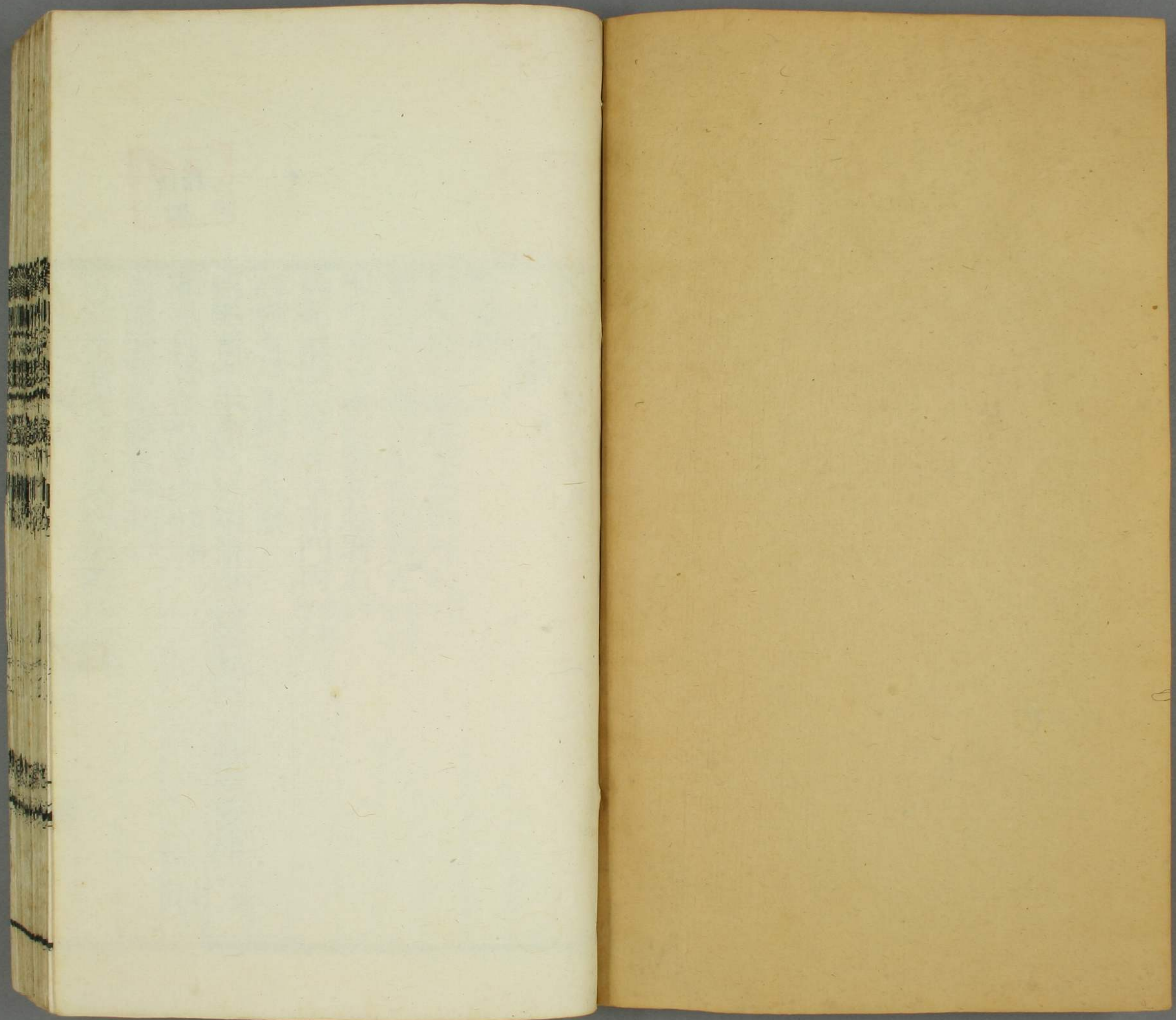




廣州府志

ル 5  
1212  
32





1212  
32

廣州府志卷八十五

古蹟畧三 署宅二

順德縣

察院廢行臺在阜南門外據順德志

布政分司廢行署在縣署左據張府志

按察分司廢行署在縣署右同上

兵備道廢行署在阜南門內據順德志

府館在阜南門外久廢

舊縣署在阜南門外明景泰初置縣時知縣周亶建俱同上

縣丞舊署在縣署西據郝通志

主簿廢署在縣署西據阮通志

河泊所廢署在縣城南碧鑑坊據順德志

廣州府志 卷八十五 古蹟畧三



廣少府志 卷八十五  
都甯巡檢舊署在都甯村上同

江村巡檢司舊署在縣西江村堡據郝通志

馬岡巡檢司廢署在縣南容奇堡馬岡村明洪武間設在小

灣堡亦據金通志

紫泥巡檢司廢署原在大洲後因傾圮移駐赤花今廢據順德志

左翼鎮府舊署在縣署西南今改為順德協副將署據張府志

陰陽學醫學俱在縣東久廢據順德志

羊額書院在羊額堡宋淳熙間縣尉盧滄建據大清一統志

謹案淳熙順德志作淳祐

鼎齋書院在馬甯堡宋咸淳間進士麥雷奮建據順德志

義齋書院在大羅村宋咸淳間江西進士官制置使黎宏建

李忠簡題歲久傾圮孫孝廉來王來享修復

翠巖書院在桂洲元延祐間解元岑蒙正建

鳳凰書院在陳村明嘉靖間知縣曾仲魁建久廢

忠簡書院在龍津樟村進士李際明建俱同上

孫典籍書屋在縣西八十里平步翠華社側一名烟霞書舍

明孫蕢藏書處據大清一統志張府志順德志參修

壺山書屋在鼎新堡壺山下明陳文恭為梁景行題曰小壺

山據順德志

嚮陽樓在陳村宋賜御書匾祀李忠簡像又名採花樓據順德志

望月樓在南郭外下瞰碧鑑海明正德十年主簿廖彪建今

圮據張府志

鐘樓舊在梯雲山麓明知縣胡友信移建於儒學東構木為

閣高數仞後圮順治間知縣張其策重修同上

空雨樓在龍山明陳元孝故居據岡州遺稿

巢翠樓在龍津明黃疇自新會擇居龍津之涯名洲曰文洲

因以自號環合抱松百株有二株尤奇古覆以篷藉板構結

為小樓宣德間題咏甚眾子鸞記之據順德志

寶翰樓在龍津沙洲坊明歐大任建藏御書不二字匾同上

金紫閣在龍山金紫峰據龍山鄉志

阿閣在南門外明黃士俊建據順德志

安福閣在小灣堡明區龍貞建祀羊叔子

才義閣在古朗明天啟間建旁有松二株大數圍相傳

國初尚藩伐作船材為神所拒使者畏遁俱同上

久遠堂在陳村宋理宗御書扁賜侍郎李昂英明洪武間其

後人建祠懸之據張府志

墨花堂在桂洲明鄉賢胡鷺園讀書處史官陳仁錫題據瓊臺會編

種德堂陳文恭為編修蘇葵題據張府志

世善堂在西濠陳文恭書并題以詩云世善堂前花似錦好

花端為老人開老人不好花顏色惟愛花香入酒杯據白沙集順德

志參修

貽馨堂在冲鶴鄉明潘光統建據黃通志

百歲堂在阜南門外明知縣方攸躋為壽民羅振建據黃通志

光大堂在龍頭明都給事蘇應旻建祀贈戶科給事中蘇政

二白堂在龍頭堡明副使趙崇信建祀封大理寺評事趙汝

旻俱同上

貽清堂在赤花周涌明鄉賢吳繼禧乞休後所築即高士吳

裕隱居故址監司葛峴瞻顏之曰五柳據順德志

世芳堂在赤花明李子長為關文德題同上

沙洲草堂在赤花村明區世元隱居據金山志

雪聲堂在龍山鄉明陳邦彥故居據龍山志

忠義鄉亭在縣西北四十五里明初廖永忠兵至廣州鄉人

關敏導其兵以攻盧實善實善知之攻敏滅其家永忠奏聞

名其鄉曰忠義構亭表之據大清一統志

敘英亭在都粘堡宋梁節建其孫民繕重修學士錢溥有記

據張府志

謫仙亭在鹿門村為明翰林庶吉士鄒智建據黃通志

望瀛亭在縣學左後更名望禾明知縣吳廷舉建據黃通志張府志參修

蓼莪亭在平步堡明鄉儒唐豫痛二親遭湛萊民之禍作是

亭以寓孝思主事劉履為之記據張府志

孝思亭明教諭趙騰建解開先陳漣並有記

舒嘯亭在縣治內明知縣吳廷舉建嘉靖間知縣吳寵改建

鎮字樓

甘露亭在南關外伏波橋頭明知縣胡友信建時有甘露之

瑞故名

臥愚亭在大良南郭外邑人羅子房隱居今圯

今仙亭在阜南門外相傳羅務光修煉之所俱同上

采芳亭在拱北門外初名湛月人多題詠據黃通志

勸農亭在阜南門外舊為花園廟明知縣吳廷舉改為亭書

農事要語於壁上同上

雲巖亭在桂洲獅山麓胡高德慕洛社諸名勝因建此據張府志

捧日亭在龍山鄉明嘉靖末為拒賊黃蕭養事平建據龍山鄉志

松亭在沙滘鄉明逸士岑文亮文凱隱居課子處其後人萬

用賓清風直節歸隱處猶稱松林擁翠蓋取後凋義也據順德志

桂亭在陳村羅拔廣世居其西篤孝友恬淡守道植桂遍階

除故名鄉人稱曰桂亭先生

釣魚臺在古粉村明鄉賢李抱真故宅今建抱真書院

超然臺在縣署內康熙十三年知縣張學孔重建

湛碧軒在赤花錦溪上明洪武間林仲庚建同時多題詠者

林軒在大羅鄉文溪上明邑人黎平叔棲息處據瓊臺會稿

蘧園在龍津明歐大任建鑿池架閣植松筠杞菊於庭一時

士夫唱和甚盛據張府志

櫟園據虞部集

明歐大任櫟園記畧余邑南沖鶴里土壤夷衍林木叢茂蓋靈和蓄結膏澤涵浸之鄉也潘君子朋世於是家焉於近宅選勝一區依古樹為園因高為山因窪為池池上為臨漪亭前為襲芳館後為餐霞閣旁有靜寄軒易安齋合而名之曰櫟園

小隱園在陳村橫畧明萬厯間黃隱士鶴樓所築據順德志

玩芳園在陳村明天啟五年黃鴻臚積行所闢有白鵝池聳

翠樓諸勝同上

碧梧園在陳村邑人李殿苞建袤廣十餘畝古木森陰蜿蜓

若天巧前為方池池中累石成山傍封塚二葬殘筆傲硯其

中且勒銘以志之其子瑄朗復構亭臺於山上布置如畫顏

曰一蕢山房據張府志

謹案粵臺徵雅錄順德志俱云在龍津堡篁村

帆園在北門外邑人陳迪儁建每蓮開荔熟林深鳥語招客  
於重泉樹杪亦勝地也名人題咏甚多今廢

定雲齋在赤花元季羅子魯子文賢讀書處據順德志

梅花庄在龍山沙富鄉南明邑人張燦讀書處梅花環繞其

側據龍山鄉志

煙還庄在龍山鄉明太僕林逢春隱處同上

雪庄在赤花明嘉靖間梁儲為羅旺題據順德志

香草庄在羊額何悅聖建士夫多觴詠於此

半溪小院在赤花龜岡明李恆生建

寶善廬在葛岸鄉隱士岑易簡建

不去庸在羊額北田何衡何絳兄弟隱此同縣梁寒塘陳獨

灑番馬陶苦子時來唱和號北田五子俱同上

石湖別業在北門外邑人羅孫耀建中有亭臺樓閣滙潭岐

嶼曰迷蜨園據張府志

國朝何絳同陳元孝宿石湖詩松聲起中夜微月上高枝開閣共深坐清光宛在茲閒心正相似幽賞有誰知隨意鳴孤磬清風出水湄

鶴鳴古社在沖鶴鄉宋景定間潘鶴林自閩遷此據順德志

紫霄詩社明嘉靖五年知縣林應聰以紫霄圃改建又作二

亭曰借樂曰雪鴻今圯據張府志

龍池社在佛滄明李裕德建歐經季黃元光關彥彬彥琳時

相唱和其間當日雅流結社幾與浮邱南園爭勝云據順德志

海西社在佛滄明嘉隆閒秘書黎惟敬結社於此

君子社在林頭村明鄉賢梁紹震故里前有古松



鄧公墳在縣南二十五里沖鶴鄉宋末廬陵鄧光薦避地入  
廣卜居於此據大清一統志五山志林參修

東莞縣

察院行署在縣治右即軍器局舊址今圯據黃通志張府志參修

布政分司廢行署在縣治右據郝通志

按察分司廢行署在縣治左同上

海南道行署在縣南頭東莞所據黃通志

府館在城隍廟右後遷資福寺右今圯據黃通志張府志參修

東莞縣故治一在東莞場北一在大萌村東據黃通志

縣丞舊署在縣署東南據張府志

舊尉廨在道家山東同上

稅課大使廢署在縣南德安橋側據東莞志

白沙巡檢司廢署在縣西南白沙村今裁據郝通志張府志參修

缺口巡檢司廢署在周家村據阮通志

京山巡檢司舊署在縣東北茶園寨後遷京山村據張府志東莞志參修

中堂巡檢司舊署在縣西麻涌村據張府志

謹案阮通志引府志云在樊塘蓋傳寫之譌

河泊所廢署在縣西門外據郝通志

水馬廢驛一在鐵岡村案張府志作鐵岡驛今圯一在城外迎恩橋一在

縣東北黃家山據張府志東莞志參修

虎門協副將舊署在虎門寨即今左翼鎮總兵署據張府志

南海衛廢署在縣治西南據東莞志

舊儒學在縣東南二里據金通志

舊陰陽學在上清觀右今圯據張府志

宋行朝在縣治西南二百八十里梅蔚山宋景炎丁丑帝舟

次於此營二殿故址猶存據黃通志

漢孝子黃舒故居南越志寶安縣東有參里縣人黃舒者以

孝聞於越華夷慕之如曾子之所為故改其居曰參里也據太

平寰宇記

南漢邵廷珣故居在縣西南八十里篁村仁壽里今稱邵公

墩據東莞志

經史閣在舊儒學宋建據文溪集

宋李昂英經史閣記莞號廣聞邑羅浮址之厚海負之鉅彥秀民為多設學宜稱是清熙此焉始基開禧丙寅遷大成殿於西嘉定辛巳因移蠻舍於其前面勢眠厥初差易位而當勝處至紹定己丑而後對闢齋廬重作南門纔具體而微亦艱矣世俗吏類急期會迂化本鞠蔬積弗治老屋將壓新築亦做何易也温陵許君以海內大儒來宰邑始廟謁謂庠序

圯陋庀繕其事由殿而廡而祭器庫而門而庖而漏鼎鼎俸觀乃躬程試收其雋尤育之淑之員倍給腆衿佩自遠方至于于弦歌洋洋前此未有也邑有沒入之田若干金錢若干法當上憲臺公并謂歸學繡衣使弗靳繼粟裕即直廬而閣其上收圖籍度之萬籤森架士得讀所未見學垂百年草荆未完公手營之學田閱幾合漠不問公能增益之然皆其餘事公之學得伊洛心傳所至山斗規矩嚴條教悉日夜至齋房與諸生講論有一藝能極口稱獎不中不才者亦循循善誘卒為成人他日大其用以斯道覺斯民使天下皆在道化中即百里規模之充也

思賢堂舊在儒學內宋淳熙中建祀邑令陳謨司戶翟傑陳

愷據郝通志

望至堂在烏沙宋季潮州教授李佳痛其母忠烈蹈海死既

招魂葬於雞心山復作堂以望母云據東莞志

雙忠雙節堂南海衛百戶范震祖享父瑛俱死於戰祖母陳

氏母陶氏皆守節故名同上

六君子堂在儒學寶書閣後祠宋五子及南軒張氏以張文

獻余襄公崔清獻配後堂廢乃像張余崔公於寶書閣下歲

以丁舉祀以邑賢梁文奎梁該錢益配之據黃通志

洪山堂在東城外明嘉靖初改為覽秀社學據張府志

萬卷堂在新橋右明侍郎陳璉建據黃通志

經訓堂明邑人陳用原建據瓊臺會稿

廉泉亭在黃嶺下宋紹興開縣尹張勳建元邑令郭應木重

建明邑令吳中復修據黃通志張府志東莞志參修

元侯圭廉泉亭記至大四年連州判官郭侯攝東莞邑事未數月政修人和奸猾屏蹟暇日乘輿而適野至黃嶺之下見廢井不食類垣敗壁有無井之心問於左右曰此名廉泉紹熙間邑令張侯所發也泉味甘冽深僅尺許窮冬亢旱不竭張侯又作亭泉上時與客來作茗事刻石亭上曰烹茶記其後亭廢記亡井亦不治咸淳初攝令袁侯盡復之廣帥省身雷公為書廉泉二大字榜亭額進士余復亨為記而廢於兵者四十年矣侯酌泉飲之信買石發井因舊址為亭因舊名為榜成之日名勝盛會侯顧亭榜而言曰亭泉之名雖祖濂溪然因名以尋其義則省公之意亦非苟然也凡並海之水

皆鹹惟此獨甘例是眾濁之中而獨清也眾濁而獨清廉者之事也雖然易六十四卦以坎體見於大象者十有五而惟蒙曰泉蒙者物之始生也泉者水之始達也物始生也無有不善其不善者或混之也水始達者無有不清其不清者或涸之也公能以赤子之心為心更能以龍驤公不易心為心則無愧此泉矣邑士月橋陳君對曰先生幸教諸生以易某欲以易報先生可乎此泉初木漫流高人勝士未之奇也張侯發而井之始與匡廬廉谷無錫惠山相伯仲然自紹興以至景炎未百年而壞者再以易之井曰六四井發無咎象曰井發無咎修井也成壞常理也時而修之俾勿壞則六四之賢也顧未知後來之六四何如耳於是退而相與謀來徵文為記嗟乎泉之食不食井無得喪也水之治不治泉無得喪也而况於亭之興廢乎而况於記之有無乎可無記也雖然欲使後人知井六四无咎之義嘗謀治之則不可無記故書張侯名勳南軒孫袁侯名微省身公名宜中以侍從帥廣州郭名應木資中人今以歲最為廣東道廉訪司照磨皇慶壬子良朔前進士侯圭記

青紫峯亭在黃旗嶺宋陳應辰所居據粵東詩海

宋陳應辰青紫峯亭詩鐵壁嶙峋構小亭蕭然雲棟接風櫺烟光橫抹半峯紫山色不磨千古青老去久無金馬夢歸遲應愧草堂靈明經拾芥成何事得似朝來對畫屏

高遠亭在南岡山舊名拱辰後改共樂宋紹熙中知縣張勳  
重建遂易此名今圯據張府志

仙履亭在上清觀紫霞壇上道士崔羽羽化之所道士皮日  
休建據黃通志東莞志參修

致喜亭在城西柵口宋劉宗暨弟玉隱居此同上  
遺愛亭在儒學泮橋之右為明知縣吳中建正德四年知縣

陳墀遷於縣左據黃通志  
去思亭在東莞門外之右明嘉靖元年邑人為知縣陳墀建

山光亭在慧雲寺內據張府志  
拜表亭明同知陳志敬子休歸里所居與靖康場鄰日擊鹽

丁困苦狀為疏請寬賦役拜表於此因構亭焉據東莞志

余襄公候潮臺在城南五十里武山下潮汐消長可辨宋余  
靖常候潮於此作海潮序據張府志采訪冊參修

鳳凰臺在道家山相傳昔有鳳凰翔集於此因名鳳凰岡建  
臺其上故址猶存據黃通志

宋白玉蟾訪紫霞於鳳凰臺不遇詩鳳去臺空事尚存晨鐘  
暮鼓換爐薰龍魚吞吐四海水鸞鶴歌笑三天雲花覺月寒  
春又老沙知潮落夜將分紫霞真人去路杳步虛一聲聞不聞

明祁順鳳凰臺詩往事淒涼十二樓道家山色接羅浮白雲  
正傍人行處流水直窮天際頭鳳鳥不來梧易老神仙何在  
世空求登臨幾度成惆悵落日涼風滿眼秋

覽秀臺在道家山舊尉解後元大德己亥縣尉劉進程嘗剖  
肝療母病於此至大戊申縣尉陳仕俊於臺上建亭仍榜曰

覽秀同上  
釣鰲臺在亭頭海濱疊石刻釣鰲臺三字舊傳有隱者釣鰲

其上據張府志

蘭齋在縣城北街何文季與趙東山陳蘧覺吟咏處同上

梅軒明邑人袁秉彝建為藏修之所據瓊臺會稿

竹隱精舍在縣南八十里案東莞志作六十里獼步村宋開慶元年御

史周梅叟為邑儒李用建理宗御書竹隱精舍四字賜之從

經筵官劉震孫請也遺址尚存據黃通志東莞志參修

宋熊飛別墅在縣東北榴花村左為花溪右為銀塘飛甍書

花溪銀塘四大字刻於石上據東莞志

從化縣

察院廢行署在儒學左據金通志

按察分司廢行署在縣治南同上

流溪巡檢司舊署在神岡據阮通志

濂溪書院在縣境久廢據從化志

韶山書院在縣左今廢同上

翠峯草堂在韶峒隱士黎元昌讀書處據黃通志

濟川亭在古樓潭明正德十六年知縣邢維高建同上

謹案從化志云亭在城東五里石鼓樓山即今之迎

春所

申明亭在縣署左旌善亭在縣署右俱明正德十六年知縣

邢維高建據從化志

迎恩亭在城南二里明知縣邢維高建為迎接詔書之所康

熙二十八年知縣郭遇熙徙藍田廟之右

御書亭在城南張雲從建俱同上

武臺在從化據思元堂集

明歐大任武臺詩南武千年國將軍  
百尺臺何人通越路西引夜郎來

紫竹掃琴臺在韶峒臺光如鑑旁多紫竹風至輒掃其埃據張

府志

龍門縣

布政分司廢行署在縣東北據黃通志

嶺南道廢行署在城內東南隅據龍門志

府館在東門內即舊仰山寺址據黃通志

上龍門巡檢司廢署在黃沙坳據郝通志

謹案龍門志云上龍門巡檢廢署在分司嶺下即今

東門內閩陽岡而以在黃沙坳者為黃沙巡檢司廢

署張府志阮通志仍郝通志之舊今從之

接官亭在南門外黃沙巡檢司未裁時借寓亭內久廢據龍門志

清風亭浴暑亭俱在縣治旁久廢

阜成樓在縣治後久廢

七星樓在縣署後樞精岡上明知縣江化鯉葺

國朝康熙五年知縣楊燁重修

養濟院舊在東郭市明知縣李萬甯建久圯俱同上

增城縣

察院廢行署在城南大街鳳凰山下菊坡書院左據金通志

布政分司行署在察院左據黃通志

守巡分司廢行署在城隍廟左據郝通志

舊縣治後漢建安六年置一在開元鄉金牛都一在九岡村

今為民居據黃通志

舊府館在南門大街久廢據郝通志

縣丞廢署在縣署東據金通志

烏石巡檢司廢署一在縣南七十里清湖都石下村一在甘

泉都東洲據增城志

稅課大使廢署在萬壽寺左

倉官廢署在縣治西北際留倉後

廢河泊所在增江驛右

增江廢驛在城外

烏石廢驛在清湖都

東洲廢驛在縣南八十里甘泉都

左翼鎮標遊擊舊署在甘泉都沙貝村

守禦千戶所廢署在縣大街右俱同上

舊儒學在城西北登高峯下宋開禧中建元至順三年徙建

城西冲霄門外據金通志

貢士庫宋建據文溪集

宋李昂英增城新創貢士庫記曲江以文獻重增城以清獻重清獻起陋巷取巍科至今六十年矣其間踵名第不乏人者四負笈一詣費比中州數倍州勸駕餽糶錢數百此天下郡國所無竄儒道微猶有失其恆產者南冠仕進不如北方之多非藝不敵病道遠發蹟難耳清祐元年天子頒興賢詔鳳岡經義詞賦皆預選何明府喜邑人之所喜禮遇有加以風厲百里一日升堂語諸生曰愚不敏學製相鄉與計偕縣周旋士習淳古有清獻風可敬也漢制習先聖術與計偕縣實給食將久遠利之亟三百千之捐而更掌以學職聽民持所有抵而出之復入則收其贏什二積三歲為羨錢若干新貢士人五十千合所得於州者可不損家藏銖粒但囊書襍被足以優游往返無復向時皇皇辦裝之困將又有清名高節如前修者出惠豈細哉君雖身詩書之澤未嘗口藿鹽之味而拳拳為寒酸計如此真知斯文之為重貢士庫乃自君翔始他治狀未暇論只此一事已無忝持筆矣

菊坡書院在縣南鳳凰山麓卽崔與之故居今改城隍廟據

大清一統志

蓮花書院在縣西南七十里南鄉嶺

獨岡書院在縣西南八十里甘泉洞皆明湛若水建俱同上

崔清獻故宅在縣西街公榜燕居以菊坡題曰韓魏公云保

初節易保晚節難余嘉定辛巳建制闔於益昌愛公寒花晚

節之句築菊坡以自適今告老歸里復以名其居後文溪李

公侍講經筵理宗思公風節嘉歎久之大書菊坡二字賜其

家據崔清獻言行錄

湛文簡故宅在甘泉都沙貝村據嶺南文獻

自怡堂明湛濱宅據白溪集

菊坡亭在鳳凰山上明知縣王良心重建知縣韓程愈重修

尋被兵毀順治十年復建康熙四十年知縣沈澄又修據張府志

席光亭在鳳凰山西麓白沙祠後明湛若水建今圯據郝通志

觀瀾亭在南門城隅為往來迎送之所今圯據張府志

津亭在東門外何步明知縣陸世科建今圯

修禊亭在飛泉洞左明黃拱寅有記

慕德亭在沙貝村孝順坊三都士民為明義士湛懷德建

甘泉釣臺在沙貝村明湛若水垂釣處或曰在甘泉都獨岡

側俱同上

釣鰲臺在南山下枕大江之濱舊傳吳氏子臨臺垂釣忽有

巨鰲浮游波中釣之不上頃之乃逝據增城志

留後閣在沙貝村為明尙書湛若水建據張府志

梅溪別業明邑人王思諫建擅增城林壑之勝

半村明邑人顧昆猷為其子讀書築

鞠蘭書室明學博劉銘築



竹隱在綏福都明邑人區志通建俱同上

松軒在縣治西南槎岡邑人曾三省建據瓊臺會稿采訪冊參修

樵林在沙貝明湛江宅據黃通志

明邱濬記畧世之賢者往往託迹漁樵中非真漁樵也唐人咏漁父歌亦謂其取適非取漁也余意江之於樵亦取適而已意豈在薪哉夫人亦莫不有所適也伊尹之賢也而躬耕太公之勇也而坐漁百里之智而為人牧此豈快心順意之事哉而斯三人者樂之若將終身而不厭亦適而已矣方其適於一時也齊得喪混貴賤忘死生不知天下之為大邱壑之為隘萬物不足以好其心南面王樂不足以動其念無企於前無期於後目擊足履無非至樂存焉是之謂適江之適於樵也正如是而謂樵之取適不必執柯以伐木荷擔以負薪然後謂之樵也

新會縣

廢岡州治在縣北黃雲寺前據黃通志

察院行署在縣東北門街明正統元年建久廢據郝通志新會志參修

布政分司行署在縣治東今廢據黃通志新會志參修

按察分司行署在縣治西今廢同上

紫微行署在縣治東察院前明正統七年建久廢據新會志

分守道行署在縣治西舊為府館明正統三年建今圯據郝通志

張府志參修

兵備道廢行署在縣治西明嘉靖八年建據阮通志

縣丞舊署在縣堂左同上

主簿廢署在縣署右據新會志

大瓦巡檢廢署在中樂都橫江村據郝通志新會志參修

沙村巡檢廢者一在厓山一在長珠大神岡一在仙洞據新會志

謹案方輿紀要云沙村縣南長村有沙村巡司蓋卽

厓門廢署

松柏巡檢廢署在中樂都據金通志

藥逕巡檢廢署在古勞都據張府志

廢河泊所在宣化坊據阮通志

東亭廢驛在大南門內源清坊明成化十七年建

明千戶守禦所在縣治左今為參將署俱同上

舊陰陽學在禮義坊明洪武十八年建今圯據張府志新會志參修

謹案張府志禮義坊作禮坊脫義字

舊醫學在源清坊明洪武十八年建今圯同上

宋行宮在厓山祥興初帝昺南遷時建凡三十間環以軍屋

千餘又有行朝草市祥興二年丞相陸秀夫負帝沉海死之

其地遂墟據厓山志

明劉壘過厓山宋故行朝詩天地無託足水天同隰光明知復何為不忍墮三綱禠薦覲少延謳歌豈遠忘或者苦在齊聊且帝一方竭蹶意委頓臣謀非不臧運去天莫留力盡心彌強終不負吾主明義天地長懷靈從龍游舉意水中央斯

人文章士乃爾百鍊鋼機雲儻通譜應羞朝洛陽

宋慈元殿在厓山行宮之後帝昺建以奉太后楊氏故名明

宏治四年於遺址建廟賜額全節據黃通志明陳獻章有記見白沙子集

古岡書院在縣西南元至元中知縣沈壽為羅蒙正建明洪

武十七年以築城廢

象山書院在縣西象山明洪武中知縣謝景暘為張撝建後

築外城以其故址建伍侯祠前有洗硯池俱同上

國朝陳恭尹詩象山門巷為誰開古院荒池併是苔猶有老成思舊德瓣香時入巷中來

明陶魯故宅在大新街陳獻章題曰世烈堂久廢據張府志

謹案此即今岡州書院

廬阜精舍一名小廬山書院在縣南小廬山上明陳獻章建

今廢據黃通志新會志參修

明吳廷舉詩聞歌容易答歌難此是乾坤第幾關眼孔今時小東魯腳跟吾已到廬山松陰過雨青天迴花逕苔封白晝閒一榻我留三宿去山靈莫浪笑空還

尋樂齋明伍光宇故居成化六年建在白沙故居之左今廢

據白沙子集

新會志參修  
明陳獻章尋樂齋記五年伍光宇始構亭於南山之巖以坐明年復於吾居第之左結草屋三間與亭往來又明年而光宇死矣草屋之成光宇齋戒沐浴焚香更衣危坐厥明請予問曰雲不自知其力之不足妄意古聖賢人以爲師今年且邁矣不得其門而入不知其所謂樂尋常聞自覺惟坐爲樂耳每每讀書言愈多而心愈用不用之爲愈也蓋用則勞勞則不樂不樂則置之矣夫書者聖賢垂世立教之所寓也奚宜廢將其所以樂者非歟願先生之教之也予復之曰大哉吾子之問也顧予何足以知之雖然有一說願吾子之思之也周子程子大賢也其授受之旨曰尋仲尼顏子樂處所樂何事當是時也弟子不問師亦不言其去仲尼顏子之世千幾百年今去周子程子又幾百年嗚呼果孰從而求之仲尼飲水曲肱顏子簞瓢陋巷不改其樂將求之曲肱飲水耶求之陋巷耶抑無事乎曲肱陋巷而有其樂耶吾子其亦慎求之毋惑於坐忘也聖賢垂世立教之所寓者書也用而不用者心也心不可用書亦不可廢其爲之有道乎得其

道則交助失其道則交病願吾子之終思之也仲尼顏子之樂此心也周子程子此心也吾子亦此心也得其心樂不遠矣願吾子之終思之也語曰光宇整步而出恍然若有得者歸揭其榜曰尋樂齋云耳

圖新書舍在碧玉樓旁

據新會志  
明陳獻章詩并序圖新書舍中植蕉數本壁間李世卿題句潮州饒鑑至讀之有所興起勉以小詩一寸芳心卷卻春竹枝遺響落圖新潮州客子來何暮還對芭蕉索楚人

嘉會樓在白沙江濱明宏治中御史熊達欲爲陳獻章建道

德坊獻章力止之因建此樓萬歷四年巡道何子明重修

明陳獻章次韻劉少參嘉會樓詩一曲江邊一小樓滿天風雨夜來收扁舟東泛桃花水香徑旁通杜若洲樓下脫簾眼翠浪樓前揮袂揖浮邱公來二月春多少兩度詩筒向此遊

碧玉樓在江門明陳獻章宅

據黃通志  
明陳獻章次韻伍南山賀碧玉樓成詩脚底江山不浪開小樓占此是天裁光流南極窗前枕春滿東溟掌裏杯碧玉久亡今復見白雲朝出暮還來梅花又報羅浮信月上江門載影回

向陽樓在城東馬上明天順二年都督張通建今改為天

祿閣據黃通志新會志參修

却陰樓在西城上據黃通志

游心樓在縣署後明成化十八年知縣丁積建久廢據張府志

明林光記羣動不可以不息息之者所以閒之也是故閑歲以冬閒日以夜閒雷以地閒龍以淵閒百蟲以蟄其理然也尹和靖初見伊川半年而後授以大學西路豈無故哉浴沂而閒之至足以參兩閒而役羣動萬物不足相撓死生不歸詠夫子與點亦以其無所累而中閒也夫入之心息之極足以為變視仁義猶若拘拘而况於功名富貴也三江丁君彥誠以名進士來尹古岡既三年為樓於治第之北以為游息之所經始於成化辛丑二月踰兩月而落成石齋先生名曰游心樓為賦五言詩子過白沙丁君來拜予求為記予謂令尹天下之劇吏而古岡又嶺南之冗邑其地廣衍其民殷富上牒下訟錢穀出入文書簿會旁午沓至日行於利害之途而涉乎憂患之境使不閒其心應之徒屹屹終日不幾踏乎汨泥揚波而求照於水者哉惜予未及登君之樓然知斯樓北面玉臺山勢聳然日臨於前嵐飛翠滴煙雲氣象布滿几席而君問治之隙尚徜徉逍遙於中其心與白雲相縹緲予

又將洗耳重聽弦歌以觀君所得之淺深也雖然不出葭屋之下不足以既日月之無窮不挾太空而游不足以睹山河之有限君其不迂

予言請劄諸石

陳獻章詩城外青山樓外城城頭山勢與樓平坐來白日心能靜看到浮雲世亦輕高閣祇宜封斷簡半生剛到讀西銘乾坤一點龍門意分付當年尹彥明

廓然樓在青膽石上石臨海濱明嘉靖五年建上同

白雲書樓在石頭鄉雲厦里明宏治閒陳伯謙建據新會志

謹案伯謙號白雲建樓時集陳石齋湛民澤李世卿諸先生講學其中陳石齋先生撰楹帖云半畝宮成堪老白雲居士一瓢酒熟時來紫府神仙今楹帖久毀額尚存富山書院即其遺址

見龍樓在縣治後明知縣王命璿建後改為倉

宸翰樓在中樂都龍灣村明憲伯譚維鼎建上俱同

大魁樓在馬山上形八角明萬曆三十年知縣周思稷改建

國初廢於兵燹雍正十二年舉人李子雲等重建據張府志

孝烈樓在棠下忠勲里林子炤女黃某妻死烈於此據新會志

圭峯閣在玉臺寺今廢據白沙子集新會志參修

明陳獻章詩勝處不在遠杪秋何處尋步崖碧澗落眠石青松陰地小滄溟入天高雁鶩沉此時閒佇望誰識倚欄心

鱸窩閣在潮居水邊村渡頭下滙涌北距六十餘丈復有水

環繞清泚前面滙溪溪中多鱸魚明知縣袁奎與進士黃滄

同釣於此後人因為釣魚臺名鱸窩閣據新會志

鎮南閣在天河槎溪村口康熙二十二年建同上

貞節堂為明陳獻章母建據白沙子集附錄

晚海亭在縣西龍興寺後宋慶元中番禺尉方信孺攝縣時

建元末廢據黃通志

海月奇觀亭在金牛山宋方信孺建久廢據新會志

宋方信孺南海百詠序山在縣北雄據闔閩縣互數百里雲山海月舉無遁跡雖白雲景泰眺覽之勝亦不過是舊無亭榭予始創海月亭觀於上為登臨游息之所圖經云昔此山

濱有漁者見一牛其色與索皆金也光芒閃爍方欲抵岸為漁人所驚遂入此山有廟尚存詩云金牛去後久淒涼

好景乾坤亦秘藏滄海無窮月無盡從今收拾入詩囊

坡亭在縣北八十里石爆岡宋紹興中蘇軾謫官儋州過此

留數日居人慕之築亭於上遺址猶存據黃通志

壯哉亭在敢勇祠後據黃通志

明陳獻章詩有序憲俞陶公平賊後建祠於邑城西以報士卒死事者復於祠後最高處作亭以為臨眺之所章以壯哉

名之并題其上亭開石窟遠勢借崑崙天地雙眸迴滄溟一口吞公來席不暖土死廟長存憶昔干戈際南征萬馬奔

哀歌亭在厓山側久廢據黃通志新會志參修

明陳獻章詩祠堂千頃壓江波張陸之名更可磨只少當時文相國一間亭子表哀歌

塵外亭在都會村張山麓明黎貞建今廢據新會志

明陳獻章詩塵外亭南我舊居自從卯角慕相如他年倘有東阿倩敬為先生特筆書

觀德亭在射圃今廢

洗心亭在南山伍家祠陳獻章題額亭下有石若心字石內

有泉味甘冽池上鐫心池二字亦陳獻章書俱同上

題名碑亭在儒學明倫堂前明天順七年知縣陶魯建亭旋

廢碑移堂上據張府志

思德亭在城南門左明成化五年為知縣陶魯立據黃通志張府志參

修

道源亭在儒學明倫堂右觀物沼上明宏治十七年知縣羅

僑建據張府志

遺愛亭在古文洲西明知縣張文鳳有德於民既去而民思

之嘉靖十九年建同上

去思碑亭在東亭驛鏡心亭右為明知縣袁奎建今廢據張府志

新會志參修

定帆亭在城西鳴山洞明黃滄建中書曾仕鑑題其楹曰不

作風波於世上別有天地非人間今毀據張府志

後樂亭在龍興寺後今廢據郭通志

孚濟亭在天妃廟前今廢同上

懷恩亭在五顯溪板橋側為署縣推官陳基虞立劉杰捐地

久廢據張府志新會志參修

致虛亭在東山學宮左據黃通志

觀風亭在兵備道署後北依蒼厓南瞰遠海景勝幽雅據郭通志

大觀亭在象山上明萬厯中建久廢同上

舒嘯亭在中樂都天河石貝廟側蕭亦一氏建據新會志

臨江臺在縣東北三十里外海村負山襟海水石巉巖魚鳥上下似金山之勝又有石簇疊如臺宋人謂扼數縣之衝建

戍以守戈船翼之明初猶然據張府志

楚雲臺在縣東白沙村明宏治中楚人李承箕聞陳獻章倡

道東南率子姪來從遊獻章甚器之為築臺以居知縣曹參

額其堂曰景賢據郝通志張府志參修

明陳獻章與李承箕容貫楚雲臺聯詩蕭蕭寒雨溼芭蕉短短清吟送酒瓢萬里歸心憐楚客一年無計駐蘭橈飛鳴肯逐霜前雁來往無端海上潮黃鶴樓中吹笛罷月明何處夢相撩遊走東南未有公真成冀北馬羣空共推賈誼年方少更說相如賦最工獻策未曾登漢閣當壚時復笑臨邛乾坤何處還高步先到羅浮四百峯

菘寒鴉啼高樹豐狐空高臺物理有興廢天運更往來人事薄窮萬古邈矣不可裁

志參修

明黎貞午夜還鄉呼酒先登釣臺書二絕於壁云十年戎馬不離鞍沙漠長城萬里寒今日歸來渾未老青山還許白頭

看憶昔邊城夜未歸臂懸弓劍趁雕肥殺心今覺消磨盡鷗鷺從教自在飛

陳獻章詩去年塵外訪遺蹤親拜先生舊德容人物偉然流俗表一竿臺上釣秋風少年朝暮釣池旁嬉戲吟哦送夕陽卻憶子陵臺上月至今千古共風光

曝日臺在蔴園明周鎬建據白沙子集新會志參修

明陳獻章經曝日臺詩何處猿聲更斷腸夜聞孤女哭淒涼淚痕滴著臺旁樹縱到春風亦少香自註周鎬所築鎬亡無子止一女

江門釣臺明陳白沙先生築後圯乾隆三年陳氏子孫復建在江門江濱署縣王植題曰江門風月且為之記同上

謹案新會志云玉壺村別有白沙釣臺考白沙子集詩文別無可證意者先生遊蹤所至偶然執卷隨意

垂綸後人景仰之因以名其處非必專闢一地也姑附識之於此

白沙村在縣東近江門明陳獻章居此以為號據大清一統志

香山縣

布政分司廢行署在達德街據金通志

謹案達德阮通志作建德

按察分司廢行署在拱辰街上同

舊府館在縣西久廢據郝通志

知縣署元末嘗徙於蓮峯據黃通志

元阮泳記嘗謂郡邑之建所以承流宣化也官得其人則民安其業豈有外邑解哉邑視古子男國也地方百里而封域乃大於古焉非得古人愈難於治香山環海孤嶼土曠人稀昔為東莞一鎮紹興壬申始建為邑哀南海番禺新會東莞畸零鄉分以實之從邑士陳天覺之請也歷百餘禩離瘵彌劇邑治荆榛戶口懸磬習俗簡陋且長佐驟更革政卒罕善

地脈興廢蓋亦有數邪邑雖屢遷井則不改至元二十年甲申春將仕郎王公來尹斯邑條篆之初以政新民以學賦政如春而煥如秋而肅崇儒先務也首葺泮宮勸農重本也次省徭役他至琳宮寶刹咸與更新戊卒廝隸嚴加糾繩蒞事旬月通者復勞者安憂者泰眾咸宜之一日攜邑父老訪縣舊治於草萊之中愀然曰民如子也邑如家也邱墟其家欲俾赤子安輯得乎乃毅然率先以鼎建解宇為已任屏櫺翳畚瓦礫相陰陽捐已資市廢屋鳩工聚材力甚勤也塵衣褰裳躬甚勞也是以天與其時地奉其利人輸其力經營於甲申之冬落成於乙酉之春廳事堂廊房廡宇舍凡曩之頽然蕭然者今皆屹然巋然矣邑人士交相慶曰胷中有全室然後能作室堅硬脊梁運巧心匠非公其孰能之吾知公不以驛視縣不以傳舍視官舍方來事業有燦然耀人耳目者是邑始創於壬申重建於甲申申之為義伸也事物久屈則必伸故自壬而癸自癸而甲其氣數廢而復興之候乎然而天不人而不自因人不天而不成數雖係於天而實存乎人微公吾誰與歸盍碑以識其事若夫銘公德政萬世不磨有人心之碑在後之記姓名遷次者必能觀公之盛舉嗣公之美意將見大書屢書不一書與香山之名相為始終於無窮云公名天祥大名路滑州黃縣人也時至元香山學教諭邑人阮

縣丞舊署在縣堂右據香山志



主簿署在縣堂右缺裁署久廢同上

香山場鹽課司廢署在縣東南二百五十里恭常都據郝通志

謹案方輿紀要香山場在縣南一百五十里此云二

百五十里蓋傳寫之譌

尉司廨宋景定二年主簿吳子斌創於縣治之西元至元三

十一年主簿夾谷信童改建縣治直街西久廢據香山志

稅務廨在縣治東宋創明洪武元年重建尋併於縣址久廢

同上

大欖巡檢司廢署在縣北七十里大欖村據郝通志

河泊所廢署在西門外石岐山下據戴通志

協鎮舊署在前山寨明天啟元年建今移駐西門城內據香山志

千戶所廢署在縣治東明洪武二十三年建同上

香山儒學故址在水關街宋淳祐中宋之望遷建於此元至

正間廢據黃通志

醫學在縣治西明永樂元年本學訓術程勝祿建今廢據香山志

陰陽學在縣治東永樂二年本學訓術鄭恕建久廢

道會司在武鎮街久廢

仁山書院在縣署後仁山上為堂三間後為仕學臺為亭一

間臺東為豐樂園南北為垣各十二丈有奇明嘉靖二十四

年二十六年知縣鄧遷建久廢

舊義學一在南門名鐵城義學康熙三十一年署知縣孔衍晦建

一在永甯街康熙四十四年知縣龐嗣焜建一在正熏街乾

隆二年知縣李景厚建俱同上

馬南寶宅在沙涌宋端宗駐蹕之所後崩於碣洲復殯於此

據黃通志

謹案明黃佐宋行宮詩沙涌清夜月曾照宋行宮即指此阮通志於馬南寶宅之外別據黃通志載宋行朝在縣治西南二百八十里梅蔚山然梅蔚山屬新安詳 大清一統志阮通志偶有未檢耳

宋孝子阮與子宅在四字都赤坎村據張府志

明黃經詩阮家門巷草青青綽楔空傳孝義名到裔救親天感動至今光彩照圖經

劉中行宅在縣東無量寺故址據香山志

明黃瑜春日過劉中行宅詩春日尋幽獨向東烟塵埋沒梵王宮劉郎去後桃花雨杜宇啼時貝葉風丈六金身何處所大千沙界浩無窮絕艷色相歸空後惟有鳶魚指顧中

建霞樓在小欖村泰甯坊明尙書李孫宸讀書處

寶書樓在北門外韭菜園黃文裕公書院俱同上

凌霄閣在學宮後據郝通志

友琴堂在縣前明鄉賢黃瑜故居即今壽山里口據黃通志香山志參修

元氣堂在小欖村西閘坊明相國何吾騶建據香山志

迎恩亭在縣西一里石岐街元季燬同上

觀潮亭在縣西南官濠上舊天妃宮前元至正二年主簿王

仕俊建後燬據張府志

石龜亭在縣東三十里大嶺村元至正間建後燬同上

意翁亭在潮居里邑人趙梅南建元黃觀光有記據香山志

麗澤亭在麻洲街邑人爲楊紹孫建明正統間圯

演武亭舊在沙岡明洪武間隸香山所操練屯軍建久圯

小魯亭在蓮峯之麓今廢

敬一亭在豐山下舊學宮久廢

鳴皋亭在福山之椒久廢俱同上

涵一亭在北城外韭菜園黃文裕公書院據泰泉集香山志參修

藕泉亭在蓮峰下學宮左久圯雍正十二年邑人鄭廷章重

修復於其旁構齋舍數間為課讀之所據張府志

來青亭在城西武山上康熙閒建久圯據香山志

眾香亭在城西隱泉寺之右康熙閒建乾隆四十一年重修

通濟亭在天王橋南俱同上

仕學臺在縣署仁山之陰久廢據張府志

新美齋在四字都西村黃道山下宋景定閒鄉人所建義塾

也邑令洪天驥題額元沈普有記據張府志

謹案香山志云四字都當作大字都

山海齋在筆架山明黃經建據香山志

豐梨園在仕學臺左今廢據張府志

梅園在大欖梅花村右明李孫宸闢據香山志

玉溪園在大欖村伍瑞隆闢

南塘詩社在小欖村藍田坊周遭三十畝築亭壘山四面皆

水何栳與諸詞人遊詠之地俱同上

三水縣

察院廢行署在儒學後據郝通志

部院舊行臺在城南河旁明嘉靖中建據三水志

縣丞舊署在縣堂西據張府志

三水巡檢司舊署在縣南隔江五里鎮南都今圯同上

西南巡檢司廢署在縣東舊西南寨據郝通志

橫石巡檢司廢署在橫石嶺據金通志

西南驛丞廢署在南門外據郝通志

陰陽學在縣南街今圯據張府志

正學書院在學宮左射圃舊址康熙五十四年知縣鄭玫建

今圯據三水志

何子讀書臺在崑都山麓明尚書何維柏讀書處

湛甘泉講學堂在利瓊雅瑤山

湛碧亭在胥江昔楊子中居此鑿池為亭明孫黃記俱同上

迎春亭在東郊據郝通志

驛亭在胥江據嶺海名勝記

明汪廣洋登胥江驛亭詩小閣開簾望遠岑暗風晴日轉幽禽胥江流水清無底較比春愁一樣深

玉鏡臺在胥江同上

明汪廣洋玉鏡臺詩海上安期去不回石門花落又花開幾時相約騎黃鶴爛醉秋風玉鏡臺

學士軒在華山寺明天順五年學士黃諫判廣州愛山奇勝

常憇是因名據三水志

石屋在龍池上相傳唐黃巢所築據郝通志三水志參修

仙果園在大潭山上相傳有仙果奇花遊者摘啖之竊懷則

迷歸路據郝通志

新甯縣

布政分司廢行署在縣東南道前街今為青雲路據金通志新甯志參修

按察分司廢行署在縣西南草蓊街明萬厯間改為東坡書

院今為節孝祠同上

府行館在縣西後為守禦所久圯今為兵房城守把總駐劄

據黃通志新甯志參修

望高巡檢司廢署在海晏都望頭村據郝通志

廣海寨巡檢司廢署在廣海寨城據阮通志

謹案新甯志云廣海寨巡檢嘉慶二十二年改為主簿即以巡檢署為主簿署非別有廢署也

城岡巡檢司廢署在城岡堡據新甯志

醫學在布政分司東今廢據張府志

陰陽學在布政分司西今廢同上

廢社學在草萌街據新甯志

蜚英書院在縣城南據大清一統志

文昌閣在西南隅城上康熙二十八年知縣張殿珠建後圯

據新甯志

魁星樓在城東山上康熙二十八年知縣張殿珠建後圯今

邑人士每以重九日攜酒登眺於此據張府志新甯志參修

敬一亭在學內今圯據新甯志

迎恩亭在城西歸化坊今廢

吞海樓在廣海南門灣久圯俱同上

新甯樓即縣治前門據黃通志

清遠縣

察院舊為總府在縣治左今圯據黃通志郝通志參修

布政分司廢行署在縣署東據郝通志

按察分司廢行署在縣治北明正德元年吳廷舉建據黃通志郝通志參修

志參修

兵備道舊行署在縣治北西南直街據金通志

舊府館在縣治左久廢同上

知縣舊治隋開皇十年創建於鳳凰臺後據黃通志

橫石巡檢司廢署在縣東九十里據郝通志

典史舊署在城東陳公營據清遠志

橫石遞運所在縣治西久廢

橫石磯廢驛在縣治東九十里

迴岐廢驛在縣治西南六十里

官庄廢驛在縣治東九十里

安遠廢驛在城西俱同上

河泊所廢署在縣治東據郝通志

清遠衛廢署在城內武安街今為遊擊署據清遠志

四門兵馬司廢署在衛署內

衛經歷廢署在衛堂左

衛知事廢署在衛堂右

鎮撫司廢署在衛儀門左

衛司獄廢署在衛儀門左俱同上

舊儒學宋建於縣治東南明建於北門外瑞峯寺故址明末

燬據金通志

醫學陰陽學俱在縣治西明正德六年知縣張欽改建於洪

聖廟今圯據清遠志

峽山書堂在峽山寺東書堂坑相傳黃帝二庶子隱此讀書

據黃通志

明張詡峽山書堂詩僧寺依山麓書堂面水隈鼎湖龍馭遠  
禹竹鳳聲哀禹貢不及載秦關尚未開如何二帝子萬里却  
來能

靖遠樓在縣治南卽縣譙樓明正德二年僉事吳廷舉建上  
鎮遠樓在衛前上有銅壺刻漏久廢今之古樓街卽其故址

據張府志清遠志參修

伏虎樓在飛來寺右據清遠志

清音樓在峽山明萬厯間朱學熙建後總制張鏡心改爲琴

心閣同上

全清閣一在峽山一在縣城內據文溪集張府志參修

宋李昂英峽山全清閣詩無塵明鏡太玲瓏匣向周遭紫翠  
中地有仙家雲母石天然上界水晶宮通宵如畫溪頭月盛  
夏回秋竹罇風萬斛客愁都盪盡一杯聖酒畫欄東

夢清閣在鳳凰臺舊縣署後知縣孫麟建據清遠志

迴清閣在鰲塔下據張府志

萬仙亭半雲亭半山亭飛泉亭俱在峽山據峽山志

明歐大任葛仙亭詩海上元無宅山人半帶霞羅浮多石髓  
勾漏有丹砂弟子羊爲石仙人棗似瓜飄飄九芝蓋出入五  
雲車山精時照鏡木客日餐花虛駕那能度懸壺卽是家  
半雲亭詩飛亭白日下靈氛紫障前雞犬疑淮市樓臺現海  
邊洛水陳王賦巫山楚客篇稍昏形葉卷  
欲曙白衣鮮縱能成變幻何處下羣仙  
國朝王士禎半山亭詩雲確水自春松門風爲關夙愛老坡  
語幾載思禺山何意萬里遊兩脚墮孱顏苔碣不可見定水  
猶潺湲宴坐半山亭下見疑碧灣榕根如獮龍怒攫青厓  
間日午竹雞啼濃綠排烟鬢我行窮祝融何時來復還

謹案張府志云半雪亭在飛來峰下後改爲半山亭

半雪亭當是半雲亭之譌

挹泉亭鳴琚亭俱在峽山今廢據張府志清遠志參修

綠雲亭在飛來寺觀音閣後今廢

喜雨亭在金芝巖今廢

懷賢亭在瑞峯寺今廢

大觀亭在覽岡今廢俱同上

處遠亭在舊察院今廢據清遠志

御箴亭在舊儒學今廢

同心亭在衛堂後今廢

燕譽亭在兵備道署今廢

宏覽亭在文昌宮後今廢

嘉會亭在峽山寺東偏

振衣亭在峽山談經石左

載筆亭在峽山南隅即古鐘樓舊址俱同上

楞伽臺在清遠峽據黃通志

唐李羣玉將遊羅浮登楞伽臺留別羽士詩清遠登寺臺晃朗縱覽歷濁泉喚仙風於此蕩魂魄令光邀遊目百里見海色送雲歸蓬壺望客滅秋碧波瀾收日氣天月同澄寂百越人掌中十洲點空白身隨蜚鳥去口誦元天籍飄如出塵籠相望吹簫客冥冥人閒世歌嘯不足惜場來羅浮頂披雲煉瓊液謝公雲岑興可以躡高躋吾將抱玉琴絕境縱所適

鳳凰臺在城內宋端拱元年鳳凰集清遠解合歡樹知廣州

軍李昌齡圖以獻因即此地建臺久圯乾隆二年嘉慶十二

年重修據清遠志

讀書臺在峽山寺左相傳黃帝二子長大禹次仲禹降居南

海與其臣曰初曰武者隱此大禹居峽南仲禹居峽北故山

名曰二禺上有二帝子祠下即讀書臺右為山暉堂祀二禺

臣皆邑人朱學熙建據張府志

化樂臺在峽山南隅昔靈鷲禪師於此說法忽聞異香滿座

師曰此化樂境也因名遺址尚存據清遠志

宋崔與之化樂臺詩萬里星槎海上旋名山今喜得攀緣猿揮孫恪千年淚月照維摩半夜禪登長荒苔人蹟少厓攢古樹鵲巢懸江流上溯曹溪水時送鐘聲過洞前

水簾臺在峽山明朱士諒刻漱流石三字於此



獅子臺在飛來寺後

御風臺在石樓峰頂

青林草堂在朱氏園內明朱學諒殉節處俱同上

韋氏園唐韋宙帥南海時每至其處則慕樂耽隱自名為韋

氏園林據張府志

宋方信孺韋氏園詩韋郎故苑久蕭條只有潮聲響夜潮行客幾經回首處玉環無地覓嬌嬈

李家庄在飛來峽對嶺邑人李濱書院後裔累代讀書於此

花阡在峽山邑人朱學熙聚落花片而築一時名人題詠有

花阡集俱同上

新安縣

分巡道廢行署在城西據郝通志

海防廳廢署在城南據新安志

教諭訓導舊署一在東南門內和陽街一在城南海防廳右

官富巡檢司舊署在縣東南八十里據郝通志

東莞場鹽課司廢署在縣南門外山川壇前據新安志

歸德場鹽課司廢署一在縣西北三十里臣上村一在周家

村

總兵廢署在城內東南隅

備倭把總司廢署在城西南俱同上

舊儒學在城南海防廳左據金通志

宋行宮一在新安梅蔚山一在新安官富場皆景炎二年駐

蹕之所

據大清一統志

王母粧臺在大鵬王母洞前有大石高數丈俗傳王母梳粧

於此據張府志

宋王臺在官富之東有盤石方平數丈昔帝昺駐蹕於此臺

側巨石舊有宋王臺三字據新安志

望烟臺在鳳凰巖下相傳文丞相姪文應麟之子孫家于嶺

下為何左丞部將值歲荒建此臺登眺凡家無爨烟者賑之

至今猶稱烟樓下云據張府志

大觀臺在厰前天如廟後層巒聳峙俯瞰滄溟為一邑巨觀

今同地上

釣魚臺在南頭海畔明成化間貢士黃慶祥築故址猶存據新安志

鍾英臺在水貝

錦波樓在歸德里宋淳熙間陳孔碩建久廢

西源亭在西門外西源菴右康熙十九年知縣張明達建今

地俱同上

花縣

守備廢署即今水西巡檢司署據花縣志

番禺金錫齡分纂 番禺史悠履初校 番禺金佑基再校  
番禺周熾皋三校 番禺史悠晉四校  
廣州府志卷八十五終

廣州府志卷八十六

古蹟畧四 坊表

南海縣

貞節坊在城北門內南朝宋刺史陸徽為戎士陳南妻建 據黃

志通

劉氏雙闕乾道中劉氏二女其母久病一刲肝一剔股以奉

之母乃瘞連帥龔茂良上其事詔卽所居立闕 據南海百詠

惠愛坊在□□□為秦任囂趙佗漢吳恢吳陸盾 張府志作切 鍾

離牧晉陶侃吳隱之南朝王琨蕭厲王僧孺隋劉公權慕容

三藏唐馮立王綝宋璟李商隱盧奐李勉杜佑陽於陵孔殘

鄭綱韋正貫盧鈞韓愈宋向敏中李符邵瞻陳世卿陳從易

周敦頤魏瓘張田王大寶龔茂良廖德明黃震蕭注曾逢龍

明楊信民王勣劉大夏王守仁彭遠陳員韜陳選劉永清彭  
韶張琰王溥鄭金陶魯李祥毛吉彭琉宋端儀花茂聶好謙  
曹琚道同高瑤熊瓚蔣昇王重丁瓚吳廷舉郭郁鄰立據黃通志

張府志

忠賢坊在口口口為周高固漢鄧宓楊孚疎源晉王範唐何  
昌期劉瞻何鼎宋李廷珙張府志古成之馮元馬持國黃勳

吳英曾槐馬晞驥温若春崔與之李昂英馬南寶黃俊熊飛  
伍隆起明何真張度黎光孫蕡黃哲陳璉周志新羅亨信陳

敬陳諤李嗣盧祥彭誼陳政陳獻章祁順黃皞張泰陳騏江  
源張瓚梁儲張詡王鎮蘇葵倫文敘鍾善經張府志立

孝友坊在口口口為漢董正羅威唐頌晉黃舒姚成甫張魴  
南朝鄧魯庾道愍李冲唐鄧文進區冊楊環張鴻宋唐元廖

顯霍暉王知梁觀國簡克已陳康延劉鎮劉鎔劉鐸錢益韓

經張道貞阮與子李用李春叟元陳韶孫單仲昇明簡祖英

梁孟祥黎貞蔣亞帑唐豫唐璧費希周翟溥福容悌與陳觀

口口林張府志光黃璉方用中陳猷吳龍陳護費明黃畿阮

珩梁惠生鄺達禮曹道隆立

貞烈坊在口口口為南朝陳南妻戴氏唐符鳳妻玉英宋劉

氏二孝女李順妻陳氏劉元妻周氏李昌期妻何氏張一龍

妻何氏元蕭積善妻何氏蔡正元女蔡氏明王愛祖妻萬氏

梁明妻潘氏蕭思敬女蕭氏崔壽保妻胡氏陳復亨妻李氏

郭崇育妻周氏廖甯妻何氏李伯謹妻謝氏黎醫叟妻陳氏

馬時甯妻湯氏范伯戶妻陶氏李禮寬妻盧氏陳滿妻何氏

陳恒慶妻趙氏趙德祖妻莫氏花舍人妻王氏趙不疆妻梁

氏烈女彭氏萬芳妻陳氏李宗妻蕭氏吳貫妻鍾氏陳雍妻  
鍾氏李道妻何氏馬奇妻鄧氏蕭復昇妻黎氏朱士志妻黃  
氏游宗裔妻彭氏孝節蘇氏妙果彭軾妻陳氏何福餘妻周  
氏林宗妻盧氏盧士勤妻袁氏謝亞明妻黃氏陳昱妻何氏  
丁昌妻張氏黃璘妻謝氏李惠妻陳氏李伯亨妻許氏楊政  
妻謝氏顧觀全妻趙氏蘇本妻麥氏熊睿妻伍氏何操妻袁  
氏曹子瑛女曹氏潘廣志妻邵氏立俱同上

熙朝元老坊在忠賢坊為邱濬梁儲方獻夫立據張府志  
三元坊在承宣街為倫文敘以諒以訓立據黃通志張府志參修

探花坊在承宣街為涂瑞立

父子及第坊在貞烈坊為修撰倫文敘編修倫以訓立

父子忠勳坊在忠賢坊後街為副使陶成左布政使陶魯立

三藩岳伯坊在忠賢坊右街為左政使陶魯立

會元坊在縣學左為宏治己未科倫文敘立俱同上

父子會元坊在忠賢坊為倫文敘倫以訓立據張府志

狀元坊在承宣街為諭德倫文敘立據黃通志張府志參修

榜眼坊在承宣街為劉存業立

大司成坊在承宣街為祭酒黃佐立

大學士坊在忠賢坊為方獻夫立

太宰宗伯坊在大市街為方獻夫立

青宮保相坊凡二一在西市街為少保方獻夫立一在朝天

街為尙書霍韜立

黃閣輔臣坊在西市街為少保方獻夫立

柱國坊在西樵山下為大學土方獻夫立俱同上

碩輔名儒坊文章經濟坊在朝天街為太子少保霍韜立據張

府志

會元學士坊在鄉磨刀石為霍韜立

大宗伯坊在石頭里為霍韜立

清朝柱石坊在大市街為尙書何維栢立俱同上

尙書都憲坊在縣治右為戴縉立據黃通志

二部參卿坊在紙行街為侍郎黃衷立

大京兆坊凡二一在西門內為府尹陳錫立一在賣蔴街為

大理卿熊一瑛立俱同上

內臺總憲坊在惠愛坊為都御史龐尙鵬立據張府志

畿輔儒宗坊三世中丞坊在疊滘村為龐尙鵬及父祖立同上

兄弟進士坊凡四一在貞烈坊為倫以諒以訓以誥立一在

仙湖街為涂瑾涂瑞立一在忠賢坊為陳麟陳密立一在南

濠街為熊孟芳熊季芳立據黃通志張府志參修

進士坊凡八一在仙湖街為涂瑾立一在縣治前西為畢廷

珙立一在進士里巷為蒲鋼立一在麻奢堡為張戟立一在

華甯堡為鍾若休立一在伏隆堡為何文邦立一在沙頭堡

為何俊立一在魁岡為梁芳立

繡衣坊凡三一在紙行街為左都御史戴縉立一在綠潭堡

為御史羅列立一在夏教堡為御史黎鼎立俱同上

父子兄弟進士坊在豐岡堡為吳璉吳允禎吳允祿鄉進士

吳允裕立據張府志

粵東正氣坊在忠賢坊為右都御史海瑞立據番禺志

謹案張府志作盛世直臣坊而番禺志云盛世直臣

坊在倉邊街與粵東正氣坊並列皆為海忠介立則張府志偶誤也

太子賓客坊宗伯學士坊在承宣街為尙書王宏誨立據張府志

會元宰輔坊在承宣街為大學士梁儲立

眞儒坊在承宣街為檢討陳獻章立俱同上

九牧書香坊在詩書街為林誠通立據黃通志

秋卿大夫坊在張槎堡弼唐村為贈郎中龐鸞立據張府志

三達尊坊在承宣街為尙書湛若水立據黃通志

七宿經天坊在承宣街為黃士俊彭際遇李同芳口口口倫肇修林養棟立據張府志

辛丑進士坊在貞烈坊為潘濬馮奕垣潘琪等立據黃通志張府志參修

甲辰進士坊在承宣街為李待問郭尙賓吳光龍關驥等立同上

癸丑進士坊在承宣街為王命卿俞士英吳殿邦林聯綬李廷材霍化鵬梁夢環李孫宸崔奇觀立據張府志

謹案南海志此坊有陳國章名與張府志異番禺志亦不載

已未進士坊在承宣街為陳子壯何吾騶黃應舉夏樊學劉大臨關季益趙恂如朱昌祚謝雲虬姚鈿吳羽侯立

謹案張府志闕陳子壯名今據南海志補之

乙丑進士坊在忠賢坊為口口口梁士濟等立

戊辰進士坊在忠賢坊為梁衍泗等立

辛未進士坊在承宣街為黎崇宣劉士斗鄒鑿鄭瑜林聯芳

趙龍許國佐胡平運吳邦輪胡一魁羅起鳳龍大維嚴學思  
陳是集鄧務忠麥而炫立俱同上

父子存問坊鼎元台輔坊在承宣街為大學士黃士俊立據張府志番禺志參修

方伯坊在忠賢街為布政使陳穉立據黃通志

銀臺坊二一在忠賢街一在合同場俱為通政司參議張詡

立據黃通志張府志參修

奕世台光坊熙朝人瑞坊在承宣街為內閣黃士俊祖黃廷

機父黃鎬立據張府志

亮天元弼坊聖朝碩輔坊在承宣街為內閣何吾騶立

總揆百僚坊承恩五代坊在忠賢坊為南吏部尙書何熊祥

立俱同上

謹案坊表一門不勝枚舉茲就黃通志及張府志所載者擇錄之其餘散著於各縣志與夫近年建置者概從畧焉謹發其凡於此

番禺縣

四海儒宗坊在城北為祭酒倫以訓立據張府志

挺秀坊在石亭巷為張墳立同上

逸士坊在粵秀山下巡按周煦為宮詹黃佐父黃畿立據黃通志

番禺志參修

謹案張府志作王佐父王畿誤

大司寇坊在縣治前為尙書陳道立據黃通志

少師冢宰坊在府學前為大學士梁儲立

海濱鄒魯坊在舊府治前為歷科進士二百三十三人立



進士坊在官渡頭為黃篋立上同

雲桂發祥坊在小港橋頭為尙書何維柏立據張府志

父子兄弟進士坊在小市街為張瓚張翊張詡立

壬戌進士坊在小市街為郭棐陳俊立俱同上

盛世直臣坊在倉邊街為都御史海瑞立據番禺志

繡衣大司寇坊二一為提學御史陳政立一為尙書陳道立

父子進士坊在鹿步為刑部尙書陳道太僕寺卿陳大章立

俱同上

三階復始坊六葉重光坊在小市街為禮部尙書陳子壯立

據張府志

順德縣

熙朝特聘坊在沙滘明洪武間征南大將軍德慶侯廖永忠

為徵士授太常寺丞岑中可立據采訪冊

玉堂青瑣坊在縣前街為梁有年立據張府志

秉憲名臣坊在縣西街為區龍貞立

謹案順德志龍貞作龍光

明時卿相坊在縣東街為梁儲張泰等立俱同上

鼎魁坊在龍江堡為康麟立據黃通志張府志參修

進士坊九在葛岸三一為廖恂一為何經一為何淡在黃連

二一為何鰲何鰲一為何思贊在龍山二一為陳斌一為李

聰在馬甯為何彥在石碛為梁億在逢簡堡為梁喬升立

會魁坊在宣化街為何鰲立後改鄉會經元坊

太史坊二俱在縣治東一為梁儲一為蘇葵立

繡衣坊五一在縣治前為洗光一在甘溪堡為張泰一在黃

連為何鰲一在平步堡為何玠何沾一在龍江為鍾曉立俱同

謹案順德志何玠何沾之下更有何見魁而云繡衣

坊五蓋見魁與玠沾三人合一坊表歟

冬官坊二一在逢簡堡為余韶一在桃村為黎材立據黃通志張府

志順德志參修

虞衡坊二一在平步為何瑗一在龍津堡為歐大任立據黃通志

張府志參修

謹案順德志瑗當作瓊

岳秀坊在龍山為張善昭立

司諫坊在白藤堡為余經立

都諫坊在龍頭堡為蘇應旻立俱同上

北臺考史坊在平步堡為何允魁立據張府志

大柱史坊在黃連為何宏立據黃通志

柏臺敷教坊在龍頭堡為蘇葵立同上

尚書坊在口口為張泰立據張府志

奕世銓曹坊在龍頭堡為李廷龍父子立

奕世科第坊在平步堡為何瑗等立

謹案順德志瑗當作瓊

解元進士坊在西滘村為區賢立

參藩坊在龍津堡為黃朝聘立

篤行坊在龍津堡為區世元立俱同上

忠義坊在黃連為關敏立初日報忠明征南將軍廖永忠易

今名據黃通志張府志參修

會元坊在宣化街為梁儲立據黃通志

狀元坊在喜涌為張鎮孫立據順德志

少司空坊在宣化街為侍郎洗光立同上

國柱宏詒坊在甘竹堡為明鄉賢黃鎬立據順德志

龍頭鳳閣坊在甘竹堡為明大學士黃士俊立

清白坊在龍山為明參議張拱辰立

忠直坊在龍山為御史陳斌立

學貫天人坊在林頭宋儒真西山為鄉賢梁百揆父梁仲欽

立明侍郎王道直題曰桂海祥源

六芟甘棠坊在龍山為明長史黃宏立

表揚忠諫坊在龍山為明員外郎張潔立

嶺海清風坊在良教為都御史何淡立

五嶺名家坊在石碓堡明正德間賜大學士梁儲祖祠

柱史大夫坊在桂圃為福州知府賜一品服奉使安南何沾立

金馬玉堂坊在平步堡為明翰林梁泗衍立

世進士坊在桂圃為布政何繼之主事何滄等立

天中一柱坊在弼教為黃聖立

奕世書香坊在口口為黎王臣父子祖孫立

師表人倫坊在桂圃為大鴻臚何穎立俱同上

東莞縣

李孝婦坊婦何氏適李昌期舅姑有疾婦割股以進尋愈夫

逝守節咸淳十年邑令袁夢冊為立孝婦坊據黃通志

明祁順詩亭亭華表莞江上孝婦名高照里巷閨門志行動九重致有鴻恩自天降人誰無舅姑反唇勃谿將何如人誰

無夫婦失節移天紛莫數卓哉賢婦心不與常人同舅姑吾所主良人吾所從於此當無情天地何處容高堂嬰疾吾悽惻到股為糜充藥食股肉猶可生舅姑難再得此吾豈忍為親惜一朝疾百憂釋良人早逝身無依悲號不是傷春啼寒燈伴機杼夜雨愁空閨縱死不作他人妻山石可轉心不移吁嗟孝節有如此扶抗綱常厚倫理矧當末世風俗頽婦中却有真男子小人紛紛當愧死

崇桂坊在縣前街為進士梁文奎立據張府志

高桂坊在縣前街為進士錢益立

攀桂坊在縣前街為進士尹耕立

聯桂坊在縣前街為進士葉三得立

雙桂坊在縣前街為進士盧祥盧寬立俱同上

進士坊凡十五一在縣前街為盧祥一在西鄉為鄭士忠一

在縣前街為陳嘉言一在桂華坊為祁順一在塘泥涌為祁

順一在城東街為謝邦信一在榮新橋為鄭敬一在迎恩廂

為翟溥福一在溫塘為袁士鳳一在兩頭塘為梁希鴻一在

橫坑為鍾渤一在京山為葉琛一在赤岡為何澗案黃通志澗作靜

一在官涌為盧勗案黃通志勗作最一在英村為羅亨信立據黃通志張府

志參修

父子進士坊在板橋為錢益錢夢禛立據張府志

進士世科坊三一在驛前為黃受益黃志誥黃闕古一在茶

山為鍾雲瑞鍾卿鍾睿一在市橋為王玉汝王尚學王所立

父子進士兄弟世科坊在聚秀街為祁順祁敏祁敕祁熙祁

政祁攷立

進士鄉坊在棠涌為祁順等立俱同上

榜眼坊在衛前街為進士劉存業立據黃通志

桂華坊為進士翟傑立今其里即名桂華坊據張府志

桂林坊在桂華坊為進士陳謨立

方伯坊在桂華坊為布政司祁順立

歷朝科第坊在榴花為鍾紹等立

繡衣坊在城東街為贈御史葉青御史葉永秀立

科第接武坊誥敕重膺坊在城東街為贈御史温一復同知

温可貞立

科第傳芳坊二一在北街為何宏等一在聚秀街為李燦李

商衡李希說立

喬梓聯輝坊二一在北街為進士趙崇詒趙必璩一在驛前

為何瀚何應和立

父子科第坊在縣後街為舉人甯寬進士甯詵立

奕世科第坊二一在温塘為宋進士陳應辰陳紀舉人陳庚

明進士陳元陳嘉言舉人陳球陳龍陳襄一在沙頭為陳良

弼陳時立

奕世流芳坊在縣後街為宋李宗英明李謚李鉞李中李元

弼立

紫薇青瑣坊在衛前為甯詵立

登瀛坊為進士梁該立今其里即名登瀛

解元進士坊在南門街為王希文立俱同上

武選坊在西門街為兵部郎中羅中立據黃通志

都憲坊二一在市橋為彭誼立一在樟村為盧祥立據黃通志張府

志參修

都憲科第傳芳坊在吳家涌為吳章吳旦等立據張府志

都憲大司徒坊都諫少司寇坊在西門街為王纘立同上

都諫坊二一在圓沙村為王希文一在興賢街儒學門左為

鍾渤立據黃通志張府志參修

司諫坊在衛前街為鍾渤立據黃通志

岡鄉都諫坊在教場為尹瑾立據張府志

天垣都諫坊在田心巷為尹謹立

經元太史坊在市橋為劉存業立

奕世忠賢坊在鳳涌為黎宿黎光立

翰英進士坊在塾頭為衛元確立

殿中執法坊在高地街為戴詵立

德本坊在鳳涌為黎宿立

八行坊在海南柵為王知立

元勳坊在員頭山為何真立

兩朝徵聘坊在温塘為徵士袁友信立

憲臺坊在板橋為錢夢禛立

地官坊在温塘為袁衷立

繡衣少司寇坊在鳳涌按黃通志鳳涌作風通為黎光立

玉堂金馬坊在茶山為衛元確立

柱史坊在琥珀坑為彭世潮立俱同上

從化縣

科第傳芳坊在韶峒為黎貫立據黃通志

龍門縣

進士坊二一在功武約為廖觀立一在岡廈堡為譚綸邦立

據龍門志

增城縣

清獻坊在縣城內為宋丞相崔與之立據黃通志

孝順坊在縣治南五里為孝子韓經立據張府志

秋官大夫坊在龍灘村為刑部員外吳良棻立據黃通志張府志參修

進士坊三一在縣治西一在下都石灘村為吳澮立一在會

仙觀前為姚珩立今廢據黃通志增城志參修

太史坊為編修湛若水立據黃通志

玉堂金馬坊為祭酒湛若水立同上

三部尚書坊在南門大街為尚書湛若水立據張府志

昭代真儒坊在沙貝村為尚書湛若水立

總憲坊在縣治前為按察使盧綸立今廢

京兆坊在綏甯都仙村為應天府推官陳廷璉立

儒宗坊在縣治中街為福建提學胡庭蘭立俱同上

新會縣

金紫坊在縣治南為宋馬持國馬晞驥父子建今廢據新會志

天朝文獻坊在學前街書本縣科第姓名明萬曆二年知縣

伍睿王簿周子愛建今廢

理學名臣坊在縣治前明隆慶二年知縣林會春為陳獻章

建今廢俱同上

兩庚科第坊在賣麻街為戶部主事張傑夫立據張府志

雙鳳聯鳴坊在大新街為御史李翰太守李翔立同上

給諫鄉賢坊在外海上街為陳吾德立據新會志

都憲坊在金紫街為巡撫都御史魯能立據黃通志張府志參修

繡衣坊二一在珠璣里為余諒立一在西門街為余統立

身繡傳芳坊在縣前為進士御史余敬立

進士坊五在縣治南門一為張英在新民街三一為梁鞏一為鄧銘一為李渭按張府志李渭坊在東隅街即新民街舊址在東門街一為馬

炯立俱同上

橋輝梓映坊在南隅街為進士鄭銘父子立據張府志

兄弟進士坊在南門直街為莫如爵莫如士莫如善立同上

御史坊在縣南門外為莫如士立據黃通志

大邦伯坊在東門街為馬駟立同上

解元進士坊在南隅街為陳經綸立據黃通志張府志參修

父子忠勲坊三藩岳伯坊俱在新民街為按察副使陶成左

布政使陶魯立

香山縣

孝義坊在四字都赤坎村宋孝子阮與子宅據黃通志

忠孝節義名邦坊在石岐接官亭知縣周維持立書忠臣孝

子節婦義士姓氏於其上據張府志

進士坊四一在縣左為黃鑰一在麻洲街為徐觀一在來青

街為盧淵一在古鎮鄉為馬駟立據黃通志張府志參修

解元進士坊在縣右為進士黃佐立

登科坊在來青街為長史盧瑞立

國子祭酒坊宮詹學士坊在武鎮街縣學前為禮部侍郎諡

文裕黃佐立俱同上

大京兆坊在迎恩街為府尹袁三接立據張府志

熙朝宰輔坊在縣治南為大學士何吾騶立

兩都京兆坊在石岐接官亭後為府尹袁三接立俱同上

三水縣



玉蟒交輝坊在河旁公廠前為司禮監麥福都督麥祥立據黃志

通志三水志參修

進士坊二一為林鍾一為胡澧立據黃通志

新甯縣

宋尚書坊在城內平政街為李喬木立據張府志

宋義士坊在縣前街雍正十年為伍隆起立

名賢繼起坊在縣前街為伍驥立

三代一品坊在南門正街為陳照立

父子解元坊在南門正街為康熙庚午科解元陳遇夫甲午

科解元陳瀚立俱同上

進士坊在學宮前為己酉進士甄松年立據新甯志

清遠縣

布政司坊在南門外為黎璿立據張府志

世荷天寵坊在南門內為通政判僉事于田知府鍾萬春進

士參議鍾萬祿立

進士坊在城內為朱稚立俱同上

太常坊在縣南大街為少卿楊一瑛立據黃通志

盛世人民坊為明科甲同立據清遠志

羣哲奮庸坊為員外徐彥麟等立

科第名賢坊為兵部主事朱璧知縣朱琳立

興賢坊為進士戴雲立俱同上

新安縣

進士坊在西鄉為進士鄭士忠立據張府志

會魁坊在口口為會魁兵部主事陳果建同上

花縣

忠賢坊在朗頭村為周高固漢鄧宓楊孚疎源晉王範唐何昌期劉瞻何鼎宋李廷拱古成之馮元馬持國黃勳吳英曾槐馬希驥温若春崔與之李昂英馬南寶黃俊熊飛伍隆起本朝何真張度黎光孫黃哲陳璉周新羅亨信陳敬陳諤李嗣盧祥彭誼陳政陳獻章祁順黃皞張泰陳麟江源張瓚梁儲張詡王縝蘇葵倫文敘鍾善經立據采訪冊

番禺金錫齡分纂

番禺史悠履初校

番禺金佑基再校

番禺周熾皋三校

番禺史悠晉四校

廣州府志卷八十六終

廣州府志卷八十七

古蹟畧五 塚墓

南海縣

秦南海尉任囂墓在縣北三里番禺雜誌云囂廟在法性寺前道東四十餘步廣民歲時祀之墓在廟下法性寺今光孝寺也而墓與廟俱不復存訪古者猶能想像其所在據元和郡縣志

南海百詠參修

宋贈戶部尚書馮邠墓在何村馮章靖公元父也又有祖墓在潯岡下舊志以為馮京者非章靖公後留葬開封據黃通志

謹案贈戶部尚書張府志作贈翰林學士

太守孔粹墓在郡西南鼎安都其子元凱得商之遺金還之商為擇墓以葬粹俗云陰隲墓同上

丞相葉容墓在文圃街據金通志

謹案容仙遊人宋史有傳初為南海主簿後歷官參知政事以觀文殿學士致仕卒於家福建志亦稱容墓在仙遊據此則南海安得有墓然相沿已久姑仍之以俟考容本字左从頁右从禺敬避廟諱改作容耳

尙書陳顯墓在梯雲堡

朝奉吳必壽合葬墓在大團岸門嶺俱同上

元廣州路總管方道隆墓在丹桂里孔邊村據黃通志南海志參修

明封燕山左衛經歷張子真墓在西淋都尙書泰之祖墓表

見白沙集據黃通志

戶部尙書張泰墓在石門賜葬祭

贈翰林修撰倫明墓在望天堂岡大學士李東陽撰墓表

贈少師大學士梁祖順墓在鬱洲賜葬祭俱同上

應天府尹陳錫墓賜葬於溇岡父贈太常卿琪墓在虎脉岡

學士黃佐撰神道碑據金通志

贈吏部侍郎霍厚一墓在西樵山正統中黃蕭養作亂鄉豪

多受偽官惟厚一力拒之世稱義士尙書韜之祖也據黃通志郝通

志參修

謹案金通志厚一墓在石頭坑之石腦岡張府志同

贈太子少保尙書霍華墓在西樵山賜葬祭同上

右諭德倫文敘墓在埗頭據黃通志

少保武英殿大學士贈太保諡文襄方獻夫墓在金甌堡大

岡山賜葬祭

謹案大岡山金通志郝通志俱作大同岡張府志繫  
銜稱少保不云贈太保畧也

南京國子監祭酒倫以訓墓在銀坑嶺俱同上

南京工部尚書陳紹儒墓賜葬於潯岡父贈太常卿鏊墓在

其左據郝通志

德化知縣倫彛墓在郭鼃塘據泰泉集明黃佐撰墓表

左副都御史諡惠敏龐尙鵬墓在沙坑清水岡據郝通志

禮部郎中梁焯墓在金利都大象山據黃通志明黃佐撰墓表

謹案張府志郎中作員外郎

高士李孔修墓在西樵雲路峯其碑碣曰明抱真先生李子

長之墓霍韜所署別有銘誌亦韜撰也據金通志張府志五山志林參修

隱士崔權墓在鬱江之原據泰泉集明黃佐撰墓表

處士姚經墓在縣西南鷓鴣嶺同上

曲靖知府龐嵩墓在西樵祥雲峯尙書何維柏誌銘據南海志

尙書潘璿墓賜葬於大毘旗山據金通志

侍郎贈兵部尙書郭尙賓墓賜葬於大瀾灘

孝子阮珩墓在西樵大燕坑俱同上

鄉賢李孝問墓在沙堤鰲頭岡弟待問撰誌銘據張府志

員外郎李陞問墓在大埔葫蘆岡據南海志

都察院右僉都御史蒙詔墓在花屋岡據金通志

知府方藻墓在西樵下蟠龍岡據張府志

知縣劉拱辰墓在北丫嶺

主事龐景忠墓在北門外

戴節婦墓在縣境葬戴綺之妻鄒氏俱同上

古蹟畧五

三

國朝林氏二貞烈墓在西樵山寶峯下

據嶺海臚

謹案阮通志作三貞烈誤

花田在城西十里三角市平田彌望皆種素馨花一名那悉茗南征錄云劉氏時美人死葬骨於此至今花香異於他處

據南海百詠

蕃人塚在城十里纍纍數千皆南首西向

同上

番禺縣

漢南越武王趙佗墓在縣東北八里或又言在禺山蓋與此山相連接耳其墓自雞籠以北至此山連岡屬嶺墓後有大岡謂之馬鞍岡佗生有奉制稱藩之節死有秘奧神密之墓其葬也因山為墳其隴塋可謂奢大葬積珍玩吳黃武五年遣使交阯治中從事呂瑜訪鑿其墓自天井至此山求索棺

柩費日損力卒無所獲佗雖奢僭慎終其身乃令後人不知其處有似喬松遷景牧豎固無所殘矣番禺雜志云趙佗疑塚在縣東北二百步相傳佗死營墓數處及葬喪車從四門出故不知墓之所在惟菖蒲澗側石馬舌上有云山掩何年墓川流幾代人遠同金駮裏近似石麒麟時莫解之但疑其墓不遠蔡如松云舊說卽悟性寺也今蒲澗之南枯塚數千人猶謂趙王疑塚又案南越志云孫權時聞佗墓多以異寶為殉乃發卒數千人尋掘其墓竟不可得次掘嬰齊墓得玉璽金印銅劍之屬而佗墓卒無知者且佗死於武帝之初至孫權時方三百載有奇已尋掘不可得至今千餘載益不可考又不知傳奇唐崔煒所入果何地耶

據水經注裴淵廣州記王範交廣春秋元

和郡縣志宋樂史太平寰宇記南海百詠黃通志參修

古蹟畧五

南越文王趙胡墓明王趙嬰齊墓俱在番禺縣今不可考南越志云黃武五年孫權使呂瑜訪鑿佗墓卒不可得掘嬰齊墓得珠襦玉匣三具金印三十六一皇帝信璽一皇帝行璽又得印三紐銅劍三枚並爛若龍文其一刻曰純鈞二曰干將三曰莫邪皆雜玉為匣後瑜攜劍經贛上飛入江水據太平寰宇記吳萊南海古蹟記黃通志參修

漢呂嘉墓在縣東北輿地紀勝云在州東北二十三里據大清一統志

太守鄧宓墓在府城北馬鞍山舊志馬援南征駐兵岡上每風雨晦冥若有車馬聲跡之得宓墓據黃通志

徵士董正墓在番禺東今不知所在據南海古蹟記黃通志參修

孝子羅威墓舊志在郡東北黃陂堡相傳羅屋山上有墓疑

卽威也據黃通志

布山令唐頌墓在縣境與羅威墓俱莫詳所在南齊刺史范

雲嘗祭之據黃通志番禺志參修

晉建國大將軍陳元德墓在菱塘鴻鵠嶺據金通志

謹案番禺志作輔國大將軍

盧循母檀氏墓在番禺東博大山東南有盧塚循浮海與吳隱之戰立峯塚處山下溪有神鼎唐劉禹錫使人引之鼎耳

斷而旋沒執之者耳盡痛據南海古蹟記

唐孝子王博武墓在番禺縣南沙埗口博武許州人會昌中奉母至廣州母溺死博武亦自投於水節度使盧貞收葬之

表之曰孝子墓詔為刻石據大清一統志黃通志參修

謹案張府志云博武武州人誤

五代南漢劉氏墓在縣東一云在郡東北二十里漫山皆荔子樹龜趺石獸具存昔有發其墓者其中皆以鐵鑄之子嘗至此地摩挲斷碑不見始末但見其詞皆是葬婦人墓考之偽史疑是懿陵也他尚有數處如南海宣風鄉及番禺黃坡新會上臺玉環了髻山等處皆有之

據南海百詠清一統志參修大

劉王墓郡北山七里有雷洞南海百詠云俗謂偽劉雷將軍墓又云劉氏時所鑿謂之雷藏欲以饗雷事見番禺雜志然其上因山爲之初不封樹近歲爲風雨所圯方洞見其中識者亦疑爲趙佗墓又有墓在縣東二十餘里崇禎九年秋北亭洲間有雷出奮而成穴一田父見之投以石空空有聲乃內一雄雞其中夜盡聞雞鳴於是率子弟以入堂宇豁然珠簾半垂左右金案玉几備列有金人十二舉之各重十五六

斤中二金像冕而坐若王者與后重各五六十斤旁有學士十八以白銀爲之地皆金蠶珠貝所築旁有便房當牕寶鏡大徑三尺光燭如白日寶硯一硯池中有玉魚能游動碧玉盤一以水滿注其中有二金魚影浮出他珍異甚衆田父先持鏡歸光動鄰舍亟碎之有一珠入夜輒作怪狀懼而棄之於是鄰人覺而爭往遂白邑令令亟臨其地視搜發令得玉枕一金人四以歸玉枕作卧虎形長可尺許大小珠見風悉化灰土口含之而出乃得完好承棺有黃金磚四棺旣斧碎有懷其齒髮以出者一碑當穴門中立辭稱高祖天皇大帝哀冊文翰林學士知制誥正義大夫尙書右丞相紫金袋臣盧應敕撰并書其所謂大帝者崩於歲壬寅四月甲寅朔念四日丁丑號爲大有十五年葬以光天元年陵曰口蓋劉龔

墓也據黃通志惠棟精華錄訓纂參修

國朝王士禎偽漢劉龔塚歌紇于山雀凍欲死朱五經兒作天子紛紛負取皆侯王山牛兔絲粵中起中原頑洞久風塵遂使庸奴竊邊鄙黃屋左纛歷四世坐斥洛川為刺史昭陽溝水流真珠論車却笑燒沈水金銀當日銅三泉帶劍上陵嗟已矣若將肖像擬休屠金蠶玉魚誰料理茂陵甲帳出人問况爾區區安足齒驪山地市竟如何銀海茫茫同一軌

謹案劉龔塚碑朱錫鬯王士禎所紀互有不同崇禎九年郝通志作十五年

南漢清海軍副使陳息卿墓在陳家村據金通志

宋懷遠大將軍李士諒墓在金鼎萬竹山據嶺海名勝記

安撫使蒙甄墓賜葬於繫龍崗

太尉蘇紹箕墓紹箕建月溪寺捨田供香火卒葬月溪寺後俱同上

江西提點刑獄譚惟寅墓在粵臺東廣果寺後據黃通志張府志參修

承奉大夫李仙之墓在猛涌多石崗仙之昂英曾祖據郝通志張府志參修

志參修

謹案阮通志引郝通志誤脫之字

宣義郎黎秉遜墓在螺岡秉遜端平中人據黃通志

學士李佑卿墓在白雲鄉御書閣據張府志番周志參修

謹案金通志佑作祐

朝議大夫陳友諒墓在菱塘龍窟頭據張府志

謹案金通志友作有

朝議大夫陳震墓在陳家村同上

謹案震當作大震見番禺志

贈奉議大夫梁百揆父仲欽墓在林屋坑明大學士邱濬誌

銘據番周志



奉議大夫梁百揆墓在葛麻山

據金通志

明海瑞撰墓誌銘番禺梁端懿先生宋大夫也當南渡時不  
因官爵而變學守惟以道德而範鄉邦世皆以先生稱之瑞  
亦番禺人也隸籍瓊南追憶昔年旋里過沙菱間故舊經葛  
麻岡獲禮先生墓讀前學士黃公諫誌其墓甚詳後與先生  
裔孫建柱臣輩同學省城馬山書院其院乃先生講學舊址  
祀先生其中瞻仰德徽親依靈爽非一日矣茲庚申夏建等  
重修先墳遣使遠至清安具狀乞余一言誌墓予辱交賢裔  
夙慕高風敢以不文辭按狀先生諱百揆字宗盛其先閩之  
晉江人贈太師越國公格之後大父文領翁由雄州入廣居  
桂林鄉父諱仲欽博究羣書尤邃性命之學以真知實踐為  
事真西山稱純儒邱文莊追表其墓先生少謹厚苦志力  
學登嘉泰甲子省元嘉定丁丑進士初授太學錄晉符璽郎  
歷奉議大夫立朝侃侃雖職非言路而屢疏條議國政直諫  
有聲後值廢立抱病休歸隱處馬山闢異端明正誼有功名  
教學者稱為端懿先生卒詳載譜乘娶沙灣何氏封宜室  
子四靖厚智彪厥後分居南順多以文章德業顯予謂宋室  
當憂疑之日使先生得行其道言正行正行維挽安全綱  
舉目張百弊剗絕天下享昇平之福豈不甚善不知先生斯  
時不爾也常聞人臣以道格君而化之上也以德匡君而輔  
之次也以是諫非而痛之下也夫人臣亦何樂居其下以諫  
得名哉然國家誤用小人顛倒是非綱常倫紀蕩埽於青天  
白日之下舉朝皆貪位保祿巧媚諂佞之徒而於直言敢諫

之士排誹怨謗有不殺其身不止嗟嗟時不我為勢不我與  
端懿先生所以抱病歸休退隱馬山明道見志也先生沒今  
三百餘年矣而先生直聲亮節百世不朽也景仰先生當何  
如哉因為之銘曰時而可行批鱗逆耳時而可止明道正誼  
珍藏葛山名垂國史奕世流徽  
德音罔已宜爾後人介以繁祉

隱士林闔墓在戎官山

據文溪集

宋李昉英林隱君墓誌銘昔之以行名不必皆仕者也懿以  
一念奇以一節太史氏筆之則聞滅沒無傳亦多矣南海林  
君鄉曲稱好人焉闔其名端甫其字訥然言類然貌而所存  
踰人遠甚不心平名利不色平喜怒不耳平人之過屋闔闔  
中惡其囂闕隙地於後窠花益荷觀魚狎鷺寄意塵表或窮  
年不出戶妖卒譟城下官委之登陴執戈為閭里先時窶民  
窘食指困以給有述前古且欲夫人明駉可為世勸戒者君撫  
本散布不貲不斲已樂善且欲夫人皆為善已不敢為惡且  
欲夫人皆不為惡用心類如此安然一生七十一歲而終將  
以寶祐七年八月甲申寤之於番禺縣峩官山子一人名洪  
娶予女弟者拜且泣以銘請可書於其人於其婚  
姻曰秉彝之真古之遺民茂其後昆此為種德之根

朝議大夫王朝相墓在慕德里

據金通志

吏部侍郎李昉英墓在沙灣

據黃通志

謹案金通志昂英墓在增城今兩存之

翰林學士梁昂暨上舍梁必得墓俱在銀坑嶺侍郎李昂英

誌銘據番馬志

承事郎何琛墓在蒲澗

武經大夫凌棟暨陳氏夫人合墓子廣東制置使凌震暨繼

室郭氏夫人合墓俱在東圃古鼎岡

朝奉大夫李擲墓在欖塘騰蛇坑昂英祖

贈朝議大夫鍾遂和墓在黃崗嶺崔與之誌銘

朝議大夫鍾啟初墓在羅岡饅頭山

安慶知府林尙爵墓在官堂筋竹園俱同上

曾南豐墓在沙灣青蘿嶂下據張府志

謹案明一統志云曾鞏墓在南豐縣一十里番馬志

謂此曾南豐不知何許人或以為子固則誣也

李仙人墓在河南小港村今已毀石亭故址猶有斷柱存道

旁據金通志

封恭人李氏墓在何大山羊額何世忠妻開寶間出粟餉軍

敕封恭人賜山田以葬陳獻章以詩弔之據金通志

謹案何大山張府志作何山蓋傳寫之譌

崔與之祖母歐陽夫人墓在永泰里金液池岡據崔清獻全錄

李昂英妻陳夫人墓在河南沙頭獨孤社旁據金通志番馬志參修

凌制置夫人梁氏墓在火村官田據番馬志

姑嫂墳在蒲澗姑何氏沙灣何琛女兒人鑑娶施氏姑嫂最

愛厚嫂歿姑不字卒於室因合葬焉同上

元宣慰副使黃從簡墓在城北大霞嶺據黃通志

廣州路提領陳德甫墓在東門外麥子岡據番禺志

明詩人趙介墓在景泰鄉欖坑山據稔坡集臨

順天府尹陳諤墓在白雲樸木坑都御史朱與言銘墓據張府志

謹案黃通志云在永泰鄉

隱士何正墓在沙灣羅山據白沙子集

明陳獻章撰墓誌銘何氏世居番禺之沙灣當宣德正統間有漁讀居士者名正字紹元取適於漁嘗讀書遇良夜皓魄當空水天上一色居士手持竿線呼童冠三五高歌走解

守世世而勿以淫侈壞之則何氏之福與家法並傳無涯矣

雲南按察副使陳政墓在栢子林據張府志

謹案黃通志作在百子林

戶部侍郎李嗣墓在龍眼洞賜祭葬據黃通志

謹案番禺志一作在火羅嶺

湖廣布政使陶魯墓在縣東北龍眼里賜葬尚書劉大夏誌

銘子錦衣衛荆民附據大清一統志黃通志番禺志參修

長樂知縣鄉賢黃瑜墓贈翰林編修鄉賢黃畿墓俱在聚龍

岡據黃通志

少師華蓋殿大學士贈太師諡文康梁儲墓賜葬於大觀山

少師楊一清撰神道碑同上

兵部右侍郎黃衷墓在梅花莊據金通志

都御史黎貫墓在鴻鵠嶺學士黃佐撰碑據張府志

謹案郝通志作監察御史

孝子黃觀英墓在游魚岡據金通志

僉事梁世驃墓在御書閣御史黎貫撰誌銘據黃通志

光祿寺少卿陳堂墓在槓橋舖據金通志

御史陳則墓在白雲麓梅岡

武定知府李鞞墓在沙灣

翰林修撰涂瑞墓在西坑

錦衣衛同知陶鳳儀墓在蚺蛇坑賜葬

右僉都御史李義壯墓在鹿步司臙脂塘俱同上

謹案張府志作李壯義誤

鹽運使黎伯興墓在東丫村後竹山岡據番禺志

應天府尹簡嚴墓在汀根落馬岡

知府李翱墓在紅花岡俱同上

通判黎瞻墓在菱塘河村中心岡據張府志

謹案番禺志繫銜順天府尹

御史劉景辰墓在黃沙岡據金通志

潯州知府張瓚墓在蘇坑

南京通政司叅議張詡墓在蘇坑

孝子黎天性墓在板橋村大南岡

四川按察副使江源墓在河村

都御史吳章墓在石牌鄉

戶部郎中馮元墓在三台山俱同上

刑部主事王漸遠墓在雙魚岡據番周志

謹案張府志王作黃沿金通志之譌

福建河南左右布政使岑萬墓在黃麀塘據采訪冊

兵部主事李時行墓在鳳皇山據金通志

少詹事諡文裕黃佐墓在縣北棲霞山泰泉書院之上賜葬

據郝通志

刑科給事中余經墓在黃婆洞據黃通志

侍郎曾道唯墓在鳳皇岡據金通志

給事中蘇應雯墓在汀溪連湖金盤山同上

惠安知縣贈太僕寺丞詔特祠奉祀予恩蔭林咸墓在河村

龍起岡據番周志

戶科給事中浙江紹興府知府岑用賓墓在沙河竹園賜葬

葬據采訪冊

御史潘疇墓在西竺山據金通志

新城知縣鄉賢郭大治墓在三臺峯同上

曾孝子墓在河南南箕村據張府志

上林知縣梁騰茂墓在城東蚺蛇坑之左同上

禮部儀制司員外郎屈士燦墓兵部職方司主事屈士煌墓

俱在沙亭丙奇岡據番周志

都督同知羽鳳麒墓在北門外流花橋西虛墓也羽鳳麒殉

城後其子應朝招魂葬於此

朱文如墓在城北得月亭西岡明永歷時以鎮西將軍守平

樂 國朝王師下粵殉難俱同上

王興墓在南箕村明桂王時興為虎賁將軍

國朝平粵興堅守文村踰年不下糧盡闔室自焚死當時葬

之於此其碑碣曰明虎賁將軍縣伯電輝王公偕同節元配

張氏一品夫人暨十五庶夫人之墓據大清一統志張府志參修

君臣塚在流花橋偽紹武與其臣蘇觀生葬處據瘦暈山房詩集

國朝羅天尺詩流花橋北薇蒿萊孰向荒原酌酒杯一死未

慙俘緬日九泉休羨伯齊才鍾山空有遺民泣宮樹誰為內

監哀不道白雲兵變後孤墳猶得傍朝臺

封孺人黎賈母李氏墓在南塘嶺據泰泉集

克有今休用是地封以示不勸惟良顯哉乃封翠峯公如其  
官母為孺人龍章鸞迴光動閭里繡豸珠翟輝映左右蓋港  
恩也邑之人競相告曰懿哉前此未始有也非盛德其何以  
致是迺者翠峯公眉壽令終予表厥墓越甲午九月十八日  
夫人卒年七十有六十二月甲寅葬於番禺南塘嶺之原去  
翠峯公墓三十里而近云御史君復俾予表厥墓諒在姻厚  
其何敢辭按李氏之先承奉安政者宋紹興中始入廣因家  
焉曾祖道祖恒考松青始徙從化之白岡妣黎氏以天順已  
卯九月十一日生夫人自幼寡言笑遵相儀靡有少愆稍長  
肄女紅精勤有成閨外罕見綦跡松青公獨賢之曰此女端  
淑異常必享厚福蓋慎擇所歸乃歸翠峯公其女德有如此  
者公早失怙恃銜恤立家夫人相祀恒以不逮事舅姑為恨  
時薦必至悽愴涕下公有幼弟幼妹夫人婚嫁之不少靳惜  
公有姊適李氏蚤喪夫人鞠其遺孤如子仁郵宗黨無不得  
其歡心其婦道有如此者御史君第讀書中秘迎養至京師  
夫人每見異賜謂曰此大官所供耶既食祿而又享此蓋亦  
知所報稱乎故御史君入內臺夙夜其勤忠蓋有聲及論先  
師王祀事雖忤旨下獄不色懼曰吾能毋貽親憂足矣及放  
歸買民舟亟馳至家夫人日爾歸何亟耶能無負聖明吾足  
矣蓋有滂母之風焉其母儀有如此者夫人考妣墓久失所  
在語御史君訪求焉既得之則喜曰吾罔極之懷少慰矣其  
不遺親有如此者易諸孫使之則喜曰吾罔極之懷少慰矣其  
見吾兒登仕吾壽且踰者矣得再見吾孫中秋期忽自謂曰吾幸  
九原願亦足矣既而長孫民表果領甲午鄉薦喜甚力疾受

賀猶諄諄誨之其誥孫謀有如此者逾日疾復作治命毋用金銀殮葬曰吾必不起慎無為異日患也其明慎有如此者詩稱女士令妻壽母夫人以一人之身兼有之且能孝其親也慈其孫慮其終焉又人所難能者可不謂賢矣乎是可以表適同邑士張贊孫男四人長即御史君次質先乙酉年卒女一人孫女三人長適黃正郎子啟讓次許梁僉憲子有邦次尚幼會孫女一人長適黃正郎子啟讓次許梁僉憲子有邦次尚幼若孫俾宣忠績以贊皇猷勿替引之則承有聞焉故予表其墓必特表其大者以示其後昆用克靈承聖天子之休命

彭烈女墓在城北大道左

據金通志

明張詡撰墓表成化間彭烈女者為詡邑人也生有懿德人莫之知獨以色誇人口甫笄聘入劉氏儲為養子婦厥翁悅其色也挑之怒遂計逐其夫復挑之益怒又令人陰諷之日若夫亡矣若何望若可就翁翁當置若側室為翁側室孰與為養子婦乎且彼與若未合也夫奮袂大罵曰是何言與吾聞名若奚為戀戀至於斯乎烈女奮袂大罵曰是我故也我不忍以我正則分定矣分定則夫婦矣且彼大罵曰是我故也我不忍以我故使彼亡而又負彼因叩天大慟曰嗚呼天乎我何以生為乎是夕自刎血流戶外明日烈女父母自宛番邑合高君高君罪其翁禮葬烈女於北郭外大道左榜之石曰彭烈女墓云歲久荆棘叢生石題剝落樵蘇牛羊日躡蹂其上過者傷焉宏治庚申郡推朱君伯驥祀鬼北壇經墓下下拜詢由始

一修其墓而未有一言表其烈者嗚呼士之見利思義者或寡矣况守死善道乎况以坤柔之姿而能挺丈夫之烈若是乎觀其不以未合而昧夫婦之分君子謂其近乎仁守節不變養子婦而苟貴于為主翁側室君子謂其近乎仁守節不變視死輕于鴻毛君子謂其近乎勇謂之烈女宜矣使世之委質為人臣者咸烈女之心焉則炎劉之國號可不改新易魏矣趙汴之廟可不遷杭泛海矣然則烈女之行雖曰守坤之常也而其一片丹衷揭之可以愧千百世為人臣而不知君父之大義其關係誠重矣是不可以表也銘曰天德一匱王侯之貴我視如鬼或烈或忠至賤之中世欽如龍我銘在野日照月射俾慎取舍

司綵女陳氏墓在河南鴨墩陳家村救葬今遷葬陳家林

據金通志

通志采訪冊參修

曹孝女墓在河南南箕村

據張禹志

畢孝女墓在畢村山麓

據張禹志

黎氏義姑墓在板橋村後底岡

據金通志張府志參修

黃女官墓在沙頭村

據金通志

百花塚在白雲山麓梅花坳

粵妓張二喬葬處也二喬姓張

文忠復幾社南園集名流十二人喬每侍公弄筆墨賦詩善  
畫蘭公嘗為題云谷風吹我襟起坐彈鳴琴難將公子意寫  
人美人心其眷之如此喬詩清矯有風致嘗送黎孝廉美周  
云大雨潮頭百尺高錦帆那得掛江皋輕歌特底忙奈何花  
見西飛似伯勞送李山人烟客云子夜徵歌特底忙奈何花  
月是離觴春江千折牽遊舸若个津頭柳線長又云香作飛  
塵玉作烟輕寒微月養愁天梅花本是江南弄一疊關山倍  
可憐年二十一病垂危彭文舉孟陽以數百金贖之喬竟不  
起孟陽葬之諸名士暨送者數十人下至緇黃人各詩一  
章植花一本以表之號百花塚凡弔喬詩及喬傳墓誌孟陽  
集為一編載某人栽某花而刻喬遺像其上是時嶺表安樂  
富貴風流袞屐少年各尋勝事故文忠巍然領袖其間豈意  
鳧後下於鹿臺講肆荒於馬隊而相國太僕俱授命行間南  
國遺芳已風流雲散不可復識况美人之黃土哉喬之墓銘  
則黎太僕作也誌中作喬夢河伯來聘堅辭不獲此亦奇事  
喬有蓮香集四卷羅瘦暈見之有詩云麗顏宜早死佳句自  
長年彭孟陽名曰貞居中調護洵  
為二喬知己矣 據楚庭碑珠錄

國朝福建巡撫莊有恭墓在鹿步烏涌

據阮通志

順德縣

宋秘書溫若春墓在龍山鐵爐岡敕碑存

據龍山鄉志

承事郎吳濟剛墓在赤花周涌

據順德志

國子監助教進士吳南金墓在龍山牛眠岡

同上

貞女吳氏墓在龍山睡犬岡吳南金女督學副使蔡克廉表

其墓為置祭田

據大清一統志金通志順德志參修

明湛若水撰墓表於戲此鄉俗稱為老女墳而督學蔡可泉  
公題曰宋貞女吳氏之墓者也貞女名妙靜宋高宗朝進士  
國子助教南金道遺之女南金無後女許嫁新會李氏子昏  
期已及所許子由陸來親迎渡龍江水而舟溺死貞女誓不  
適人終其身以家費為大石橋五眼甯宗嘉定四年以及八  
李溺死處故後人亦呼為老女橋自甯宗嘉定四年以及八  
年乙亥乃成理宗嘉熙二年戊戌刻石紀於國明寺後人於  
橋東西各置男女廟如牛馬織女之相望然今廢復以田三  
十頃捨入光孝寺以沙富村地一所為庄貯所入取叔南老  
之次子理宗朝進士戶部員外郎那傑後其父八十餘而終  
鄉人謚曰室隱儒士張世美兩具聞於官官為立坊復修其  
墓間以其裔孫吳允宜來請墓表甘泉子曰貞女大節已表  
表矣且不言節婦而言貞女也何曰未成其為婦也未成其  
為婦也則何以謂之貞貞也者正也正而固也未成夫婦而



固誓不嫁焉天非所天不亦過矣乎甘泉子曰吾近聞羊城南海庠生黃鶴鳴之女淑貞未適歐指揮鐘鏜死以死誓於父母奔其家守喪不嫁異之觀古節烈婦未之前聞焉今於吳黃兩貞女則然見人心之同然矣夫世固有夫在而反目夫朝死而夕為他人婦者多矣吾尚暇究人之過中哉且心許為上事從次之父母許之之心從父母而許之上天知之厚地知之豈待合卷同牢而後為夫婦哉辭而表之高碣穹墳岌岌乎可望而不可親使為婦而失節者過之曰彼未成婦者猶然而吾既同室生育者何如則必愧死於墓下矣使為父子悖戾者過之曰彼其未成婦者猶然而吾天屬遺體者何如則必愧死於墓下矣為臣不忠者過之曰彼未成婦者猶然而吾策名受祿於君何如則必愧死於墓下矣其兄弟之相戕者過之曰彼未成婦者猶然而吾同胞同乳者何如則必愧死於墓下矣其朋友交兵者過之曰彼其未成婦者猶然而拜摯定交出示肺腑者何如則必愧死於墓下矣一振舉而萬化從之今督學因張世美之舉慨然表章大有功於風化起人心於既死是宜大書出之以告於世世云

謹案金通志有宋貞女吳妙靜墓又有宋貞女吳氏墓一云在龍江堡蔡克廉表之一云在龍江貞女橋下湛若水表之郝通志張府志皆仍其舊阮通志始

訂正今甘泉文具在特錄於此蓋甘泉與克廉所表實一墓也

貞節劉元妻周氏墓在桂圃西高良塹據順德志

明錦衣衛忠武何將軍墓在城北錦巖山據錦巖山志

謹案順德志云志載將軍諱真字載寶南海人洪武十七年同胡大海收集占籍金吾前衛後所軍征車蓬夾石等峒有功二十六年三月以密告逆黨劉瑄變功授總旗撥錦衣衛帶刀校尉旋陞錦衣衛百戶四月陞錦衣衛中所鎮撫世襲二十七年賜武毅將軍飛騎尉後以靖難兵起歿於國事諡忠武子孫世襲考明史東莞伯何真以黨禍襲除葬都城其爵里與此不同字亦互異自是兩人姓名偶合耳順德舊

志稱將軍子貴世襲其名與東莞伯之子復相符似  
又混而為一矣

監察御史鍾善經墓在大福山據黃通志

謹案張府志以此墓及劉英鍾曉吳璉吳達何連等  
墓並列於宋蓋傳寫之謬

錦衣衛百戶劉英墓在縣北都甯堡英薊州人死節諭葬宏

治中知縣吳廷舉為建忠勇祠據大清一統志

謹案郝通志劉英作劉莫誤

監察御史鍾曉墓在龍江堡據郝通志

參軍吳璉墓在水藤堡

進士吳達墓在水藤堡

學士何連墓在新生岡俱同上

御史陳斌墓在龍山龜峯背據龍山鄉志

鄉賢參議梁元柱墓在古樓睡牛岡據順德志

贈太僕黎宏業墓在馬滘龜山宏業死節諭葬有敕亭

謹案張府志新會志並云宏業墓在新會龜山與順  
德志互異今兩存之

僉事張善昭墓在龜山俱同上

鄉賢胡與京胡日乾墓俱在南涌橫岡據胡氏鄉賢錄

鄉賢梁景行墓在菱溪村口楓樹山據順德志

太常寺少卿張濬墓在小鳳凰山

參議張拱辰墓在天湖山

增城教諭唐龜峯墓在平步潭山

世襲錦衣衛指揮僉事鄭華墓在平步

陳巖野先生墓在城北珠璣巷俱同上

國朝李氏六貞女墓在赤花龜岡貞女名簡姑姪姑玠姑潔

姑寅姑璇姑皆同堂姊妹也據張府志順德志參修

國朝陳恭尹詩崑岡生玉總無瑕列女貞魂是一家一夕便成千古事孤墳空與後人嗟乘鸞合上三珠樹化雪應為六出花處子立名青史少曹娥江水在天涯

倪媛墓在神步岡雙塔間知縣倪尚忠女年十六卒後兄仁

正以行人使粵過墓弔焉據五山志林

東莞縣

宋麥將軍墓在歸城里黃崗山今已蕪沒據金通志

明陳璉詩將軍不知何代人山下至今存古墳當年史牒已莫考空餘花卉揚清芬

尉遲將軍墓在靖江村路旁相傳有王氣今掘成塹將軍汴

梁人據金通志東莞志參修

鎮國將軍陳譽墓在城外橋山據金通志

將軍夏侯諒墓在温塘銀瓶嶺邑人祁文友誌其墓將軍沛

縣人同上

將軍熊飛墓在縣東十五里銅嶺下據大清一統志張府志參修

明葉春及詩千峯天半簇旌旗想像將軍轉戰時故宅有基巢水鶴空山無廟薦江離悲風松柏人何在落日壺觴客不歸滿地鬪轆無處死扁舟生計學鴟夷

僉書惠州軍事判官趙必瑑墓在黃村據廣東文海陳紀趙公行狀

竹隱李用墓在楊梅嶺據金通志

李春叟墓在麻地嶺同上

鄉賢陳應辰墓在黃旗峯據東莞志

孝子黎宿墓在石井阿木陘

宋宗姬墓在石井獅子嶺姬宋康王女遭亂播遷邑人鄧銑

獲之以配其子生子林槐杞梓林以母手書上聞光宗命賜

田十頃

明侍郎黎光墓在峯住岡俱同上

南京禮部侍郎陳璉墓在縣南三十里竹溪賜葬少師王直

誌銘據金通志張府志參修

左副都御史羅亨信墓在麻地嶺賜葬王事袁衷誌銘同上

提督王震墓在亭子步鄉貢進士黃受益撰表據采訪冊

處士林彥愈墓在銀瓶嶺據白沙子集

明陳獻章撰墓誌銘君姓林氏諱彥愈字抑夫居室外種竹十數箇自號曰竹齋君上世閩之莆田人有諱喬者宋紹定間為廣州路別駕卒於官其子日新葬之寶安之茶園山因家茶園日新生慕升慕升生可久可久生茂賢茂賢生信本娶黃氏君之考妣也自別駕至君凡七世世為茶園人君性快朗瞻於才而周於事有忤之者聲色為突然其消也可立而待少衣食於賈賈所至勤耳目所接事好惡久之若有得者手書小紙帖示兒光曰樹立宜如是乃范文正畫粥長白

山時事也復畀之全集曰是為汝師居常於外見一名文字時所稱者亟手錄與光携錢入市買書卒為光所欲得不問值寡多光為舉子業夜分起讀輒為戒曰見勿苦吾聞亥子之交血行經心設合勤形神得官於輕重計不亦左乎欲速不速不欲速速之非善為速者也光既領鄉薦未即仕來與余遊君益為喜光誅茅斲山為修業之所君笠屐日至視工築不少廢暇時為光錄朱子語錄類至四十三卷值板木出乃已光感而嘆曰父師覆育光得一於此如得一於一月一月如得一年不培不暢不晦不君聞而領之時論多弗合者君視之漠如也光既杜門攬山同時士往往有紆青曳紫照耀間里者親舊以其落窳告君君為不省答徐呼光謂曰汝學如是欲有立即汝能立吾啜菽飲水死瞑目矣蓋父子間自為知已人莫能間也君度於事死遇宗族內外有恩接小夫孺子常情所不屑者君惟恐少拂其意治家不為細碎庭宇必潔畚帚必親田圃樹藝之事與僮僕均勞逸身所服用非極敝不忍棄至承祭祀接賓客則儼然明盛也嘗以仲秋飛雲頂坐盤石引葫蘆酌酒徜徉信宿而後返君羅浮登黃也哉君卒之前一日植菊數本石竹一本與客行走笑語竟夕凌晨將起就盥倏逝去光卜以其年十二月某日葬君於銀瓶嶺之原狀表來乞銘乃序而銘之先世英自莆田少服賈困魚鹽僥弗長積乃宣誰其徵在攬山

僉都御史盧祥墓在赤路嶺賜葬祭據黃通志東莞志參修

副都御史彭誼墓在古塘埔賜葬祭上同

江西布政使祁順墓在金釵嶺子郎中敏知府敕皆附葬據黃

通志

知府王恪墓在麟亭山據東莞志

鄉賢鍾景星墓在楓門凹據彌唐存稿 明龐嵩撰墓誌銘

南京戶部尚書王縝墓在石壁山賜葬祭據黃通志

光祿寺卿鍾卿墓在縣境據金通志

襄府左長史林光墓在温塘銀瓶嶺

尚寶卿袁崇友墓在大嶺寶陂俱同上

謹案東莞志作尚寶丞

鄉賢陳恩墓在西岡嶺一名金牛嶺據東莞志

知縣陳建墓在金牛嶺同上

明瞿九思謁墓文略曰自嘉靖庚申即讀公皇明通紀時九思方在鄰年得之大喜曰吾正欲為此公乃先我行天下吾述而不作矣從千載後索董狐吳兢則陳陽信其人乎吾每大言曰吾設令領一官到南海上必迂道走三四百里謁陳陽信墓未到必屏騶從行三十里及望見墓道必下輿行數十步始謁拜吾胡乃若是吾十二三歲時不得見國家書譬若龔瞽自通紀出吾始有目吾始有耳吾是以不敢忘公我生不辰得罪過之自分與人世間長已矣獨念無以處心於公頃幸微莞沙海石兩師寵靈度嶺而來七月七日拜公墓上公乎公乎吾所欲與公慷慨談天下事甚多吾願公魂歸來與予把臂為十日之談有所著書數種焚之以為獻

少保諡忠愍陳策墓在長嶺陂諭祭葬據金通志東莞志參修

雲南左參政鍾渤墓在唐園明黃佐誌銘據泰泉集

處士張鏐墓在社岡明黃佐誌銘

南甯府同知陳志敬墓未詳所在明黃佐誌銘俱同上

知府李作楫墓在白藤山據東莞志

文烈張家玉墓在竹溪將軍嶺牛眼凹

貴州府志 卷八十一 古蹟畧五

國朝翰林侍讀學士林蒲封墓在縣南門外洗馬橋塔嶺外

俱同上  
從化縣

宋翰林權直劉哀然墓在縣水東堡分乳嶺明初重修學士

黃諫銘之據黃通志

禮部侍郎周一濂墓在武城上嶧山一濂咸淳中人子君翔

仕英州同知墓在招呼嶺同上

謹案從化志一濂墓在招呼嶺而君翔墓不詳所在

阮通志從黃通志今仍之

右正言郭間墓在馬村勝龍岡據金通志

瓊管安撫使張書言墓在馬村峩嶺

廣西提刑吳純臣墓在馬村沙溪里俱同上

進士譚桓墓在黃泥壚土瓜山據從化志

朝奉大夫鄧平墓在城南風雲嶺

朝奉大夫歐陽詠墓在府城北象牙峰

元教授李萬裔墓在官窰象岡

明吏部尙書張度墓在縣下庄賜葬俱同上

謹案黃通志作在增城縣下庄張府志增城志竝同

黎民表墓在鳳凰岡賜葬據從化志

雙燕窩在水西水西有殷氏女許字鍾鍾亡女自經兩家合

葬之據張府志

增城縣

唐甯國伯張府志作甯都伯列之於宋何昌期墓在通儒鄉七拱橋據張府志

增城志參修

謹案黃通志此墓在陽山縣阮通志因之廣州人物傳亦云昌期陽山人官至右衛將軍卒歸葬陽山漢下與此互異存之俟考

宋右丞相諡清獻崔與之墓在歸仁鄉雲母都古華山麓據黃

通志

崔清獻言行錄公第在廣城墓在增邑西五十里從考妣也故文溪挽公詩曰死孝傍先君州縣舊有祠堂每歲長官率僚屬次丁致祭後陳公龍復宰增邑謂張文獻公唐相也曲江歲有墓祭邑不可缺典乃專介往會祭儀定以每歲菊節率僚屬祭墓下以公愛菊也仍撥田隸菊坡舊居創堂長奉祠二職掌之

通判贈太子太師李天棊墓在綏富都尙鄉嶺據張府志

吏部侍郎諡忠簡李昂英墓在綏富都豐湖山據金城通志

提刑姚完卿墓在流溪都松園谿據增城志

孝子韓經墓在縣南孝順坊據金城通志

元朝議大夫增江提舉李肖龍墓在鳳凰岡據黃通志

元李春叟撰墓誌銘李君肖龍字叔膺登辛未進士第初調官清白訟有持貨至者叱之去卒以理直衛文如古康或持暮金干以私公曰吾豈以貨取士哉若繩汝於法則損人傷已吾不忍為也急令左右標出之其為學本於六經而九流雜伎之書與孫吳兵法靡不研究其著書則撰易傳編五教書菊坡言行有編聞見有錄皆所以植民彝扶世教其居鄉無貴賤悉均禮之見人有患難極力拯救或干以非道則正色斥絕其為政鋤奸兇弭盜賊有大造於良民君以辛卯歲茹素絕葷食將終游羅淨登飛雲頂夜坐雲石達旦黎明下山感微疾逮歸疾劇瀕危坐夕呼其子囑之日吾生平教汝其在五教書至屬纏家事不問君端平乙未七月二十八日午時生壬辰年四月十五日下世蓋五十有八歲以次年十月一日葬於鳳凰岡附祖考從治命也二子狀其行來乞銘余與君同姓雅相愛敬義不得辭銘曰處時之艱為人之難身為砥柱力障狂瀾羽翼善類鋤兇剷頑乘危蹈險身名兩完功在鄉邑魂歸九原

贈承事郎吏部侍郎張復禮墓在縣西章山

明宋濂撰墓誌銘曰國朝之制凡官階自七品至於第四皆贈封其父母與妻恩至渥也于時吏部張度官品居四從例

贈其父府君吏部侍郎母林氏贈德人命肅書既下度錄其副楮焚祭墓下復謂一介蟻蝨之臣待罪銓曹恩榮溥博逮及二親鸞綾金軸下賁泉壤度深懼無以侈上賜而示來裔莫堅匪石願君子為文之濂謹案狀府君諱復禮字禮庭姓張氏廣之番禺人番禺有鄉曰黃岐角皆張姓環居之室廬櫛比當秋宵月白燈火連接而讀書之聲相聞宋紹興間有諱宗憲者始遷於禮園社宗憲生壻墀生一飛通周易能會萃諸家之說而折衷之廣人士大夫推為宗伯號曰黃岐張氏易歿葬社之南山配麥氏生二子鄰甫彬甫皆善傳父經既葬父書夜念之不置構堂曰永思兄弟躬耕以奉歲時祀事彬甫娶羅氏生子三其次則府君也府君薰炙家庭之教而於易學尤精發為大義頃刻千餘言出入程朱二氏無乖蓋者漢儒拘泥不通或流於術數痛麾斥之當是時科目方盛鄉人士咸謂府君爵祿可以引手致府君笑曰學易者惟知吉凶悔吝而已何以官為獨念居村疇中見聞孤陋乃築室郡城中里就名師儒遊見其成立輒喜動顏色已而度舉茂才去為肇慶路高要縣儒學教諭迎養甫六齡而府君歿矣時至正二十一年辛丑四月二十三日也享年六十有一洪武元年戊申十月十日度奉柩葬於增城縣西之章山因遷家焉四年辛亥度受薦入朝拜監察御史以至今官風采凜然貪墨為之屏迹君子賢之府君四子長即度次輔次峻次熙輔峻俱早世孫男二人曰原潔曰吉祥女五人昔人有言為善者譬猶藝禾世世能令嘉種不絕則其發育也益昌且碩矣信哉斯言也府君世為儒積善之聞播於嶺南實合

於易積善成名之義今度位居法從其聲益大而安是皆府君遺休垂祉之所致度力欲為親榮而府君不及見矣悲夫墓門有碑其銘固不可不勒也銘曰一屈一伸其易孔神易道之門君子之依遵宜文而彰乃韜其光有命自天以彰厥賢寵靈其宜鬱葱而綿延是為張氏之阡

明吏部尚書張度墓在慶福都羅田澁

謹案郝通志作張度墓在從化阮通志兩存之今仍

其舊

禮部尚書諡文敏霍韜墓賜葬於南鄉嶺子僉事與瑕墓在

其右俱同上 明湛若水撰墓表見甘泉集

南京兵部尚書贈太子少保諡文簡湛若水墓賜葬于天蠶

嶺據金通志

國朝李烈女墓在白頭岡常有靈異至今無敢犯其墓者據增

城志



新會縣

隋羅州刺史馮融墓在新會西南那船徑之古塚嶺塚凡二十今半里外田中有石馬石龜石箭一在銅鼓山傍之飛鷺山真偽莫辨今皆蕪沒據黃通志

謹案阮通志云南海古蹟記馮益墓在新會北攷黃志但言新會有融墓不言有益墓益墓在古良德今電白縣境 大清一統志省志府縣志皆不云在新會吳萊蓋誤以融墓為益墓耳

宋端宗永福陵在縣南厓山張世傑葬端宗於此舊志言景炎帝崩於硎州至香山殯馬南寶家後葬壽星塘山中有陵跡五處莫知真陵所在填海錄則以為在厓山填海錄鄧光薦家所傳光薦嘗隨駕目擊其事則陵在厓山無疑宋論云

考諸野史景炎葬於海濱亂山之中民為之諱其處世莫得聞焉番禺客語云在香山者非也相傳壽星塘陵跡自是馬南寶偽為疑陵今亦不知所在據大清一統志黃通志厓山志參修

謹案宋行朝錄云祥興元年葬端宗於厓山與 大清一統志厓山志並合可釋舊說之疑

楊太后陵在厓山海濱時太后聞變赴海張世傑營葬倉卒莫辨其地又有宋后疑陵一在香山梅花水坡上一在饒平

南澳墳頭岡據宋史通鑑厓山志郝通志參修明張詡全后疑陵詩全后燕京去不還一陵誰道葬香山祇應此地衣冠在月色長如見母顏

謹案阮通志云舊志宋二王航海至元十四年十二月二王移師香山宋太后全氏殂殯於梅花水坡上考宋史全太后與瀛國公入燕後削髮為尼卒於北

未嘗南還也

丞相陸秀夫墓在二城村厓山屬新會二城亦屬新會里老稱陸秀夫墓明塚尙存秀夫死厓山而葬於二城理或有之至今人指二城為忠臣山據厓山志

謹案黃通志秀夫墓在潮州與此互異然厓山志亦有是說

防禦使劉師勇墓在鼓山師勇廬州人以戰功歷知州防禦使後至海上憂憤縱酒卒相傳葬鼓山按新會志石鼓山在縣南八十里疑劉墓在此又有銅鼓山去厓山一百里未知孰是同上

叅軍余元鏗墓在華萼都良村龍護岡余襄公之後官至肇慶路司法叅軍據黃通志

太守馬持國墓在西門外道姑井上子希驥墓在縣東據大清

一統志

謹案金通志郝通志俱誤作馬晞墓新會志不誤云在歸德都井根村大馬洒山張府志亦云在井根村至希驥作晞驥與忠賢坊題名同可證也

提領大夫黃大有墓在瀧水馬凹頭山據新會志

侍郎趙某墓在趙村據金通志

謹案張府志作侍郎趙後山妻馮氏墓新會志後山又作必特見陳吾德集阮通志從金通志今仍之以存疑

龍圖閣學士方宗一墓在鐵鑪坑咸淳元年賜祭葬據新會志元烈女譚珩娘墓在天河福德坑與了髻潭相隔里許明黎

廣州府志

卷之二十一

三

貞有詩

據新會志

明處士黎貞墓在圭峯左麓

據黃通志

處士容恪墓在三岡社馬鞍山明陳獻章誌銘

據白沙子集

處士馬貞墓在大馬灑山明陳獻章誌銘

同上

知縣吳拳墓在黃雲山拳斬水縣人祀名宦妻傅氏合葬

府志新會志參修

封員外郎魯真墓在歸德里鳳山

據白沙子集

明陳獻章撰墓誌銘公諱真字伯真別號素軒為右副都御史魯公父也其先甯國之涇縣人洪武間大父以甯國守禦民調戍南昌歸老於涇其子通寶由南昌轉戍廣之新會因家焉通寶生公父保鞫勤儉理生實基乃家及公而新會之魯始大公長者初補隊長卒伍爭較曲直不屑為辨惟以理譬之恒愧服謝去貨者告窘或索券焚之正統間民虞黃賊之患將至挈所有赴城老幼扶携塞路守關者為不便於民公力爭止之曰城守所以扞民有急宜早為之所奈何拒之既而賊奄至城下圍旬日不解瀕海騷然官出榜招諭民之從賊者公使人於常所往還之地曉以利害所以使民趨

避之不疑由是得免於兵患人至今德之公生於永樂癸未某月日卒於成化甲辰某月日享年八十有二公娶同邑訓科周旋之女賢克相公先公若干年卒葬歸德里之鳳山子男六人長曰賢早卒次曰能即都憲公曰英曰俊曰秀曰傑英秀皆入官俊未仕傑陽朔訓導孫男十五人曾孫幾人壽趾子孫之繁人以爲積善所致也都憲公由進士官戶部以其官封公署郎中事員外郎贈母宜人初有司命選武衛子弟之良者入學公環眠諸子以都憲公充選蓋識之於穉孺時也都憲巡撫甘肅公討至解官歸薨於路諸弟奉公柩將以今年丙午冬十二月十九日合葬於鳳山之原以狀來請銘吾先子處士與公舊思先子而不得見其所與猶父也不銘公墓奚以辭銘曰源之華舒舒柯之實纍纍人無固本兮草木弗如澤不竭公之餘銘示後昆兮勿替厥初

右副都御史魯能墓在懷仁里象山賜葬祭明邱濬撰神道

碑據黃通志全通志參修

謹案右副都御史張府志新會志作副都御史

伍光宇墓在小蓬萊山

據新會志

明陳獻章詩道骨成仙蛻名山是閭邱雲中騎款段天上叫

黃州府志

卷之二十一

古蹟畧五

三

翰林檢討陳獻章墓在曹幕山下

大清一統志

明湛若水撰墓誌銘惟明宣德戊申歲十月二十一日白沙  
陳夫子公甫誕于新會惟育成於妣旌節林氏惟生於考琮  
樂芸之既卒樂芸生於渭川渭川生於東源東源生於判鄉  
惟乃高祖惟夫子有生乃異始讀孟子志於天民二十年舉  
於鄉二十有七年罷于禮闈從學於吳聘君間伊洛之緒既  
博記于羣籍三載罔攸得既又習靜于陽春臺十載罔協于  
一乃喟然嘆曰惟道何間于動靜勿忘勿助何容力惟仁與  
物同體惟誠敬斯存惟性無內外惟一無欲惟元公涪公  
其至矣故語東白張子曰夫學至無而動至近而神藏而後  
發形而斯存知至無于至近則何動而非神故藏而後發明  
其機矣形而斯存道在我矣夫動已形者也形斯實矣其未  
形者虛而已矣虛其本也致虛所以立本也語南川林生曰  
夫斯理無內外無終始無一處不到無一息不運會此則天  
地我立萬物我出而宇宙在我矣得此櫛柄更有何事上下  
四方往古來今渾是一宇宙自茲以往更有分殊終日乾乾存  
此而已甘泉湛生因梁生景行以見語之曰噫久矣吾之不  
講此學也惟至虛受道然而虛實一體矣惟休乃得然而休  
而非休矣惟勿忘勿助學其自自然矣惟無在無不在斯無忘  
助矣問體認天理曰其茲可以至聖域矣問參前倚衡曰惟  
子是學矣問東所張子敏也子曰何至無之講曰弗問弗講吾且  
順其高談然幾禪矣甘泉生曰夫至無無欲也至近思也  
神者天之理也宇宙以語道之體也乾乾以語其功也勿忘

勿助一也中正也自然之學也皆原諸周程至矣惟夫子道  
本乎自然故與百姓同其日用與鬼神同其幽與天地同其  
運與萬物同其流會而通之與生生化化之妙皆吾一體充  
塞流行於無窮有握其機而行其所無事焉耳矣惟夫子學  
本乎中正中故自然彰厥譽一峯羅子定山莊子為之  
遊於太學祭酒邢公為之彰厥譽一峯羅子定山莊子為之  
左次遼陽賀子為之執贊惟歲壬寅方伯彭公督府朱公為  
之薦其才夫子疏于朝曰臣母以貧賤早寡俯仰無聊殷憂  
成疾老而彌劇使臣遠客異方臣母之憂日益甚愈憂愈病  
愈病愈憂憂病相仍理難長久臣又病軀憂老母年未暮  
而氣已衰心有為而力不逮乞歸養欽授翰林院檢討不敢  
辭自爾薦書歲至不行或勸之著書不答夫不辭以嘗係仕  
籍也恭君命也不行或勸之著書不答夫不辭以嘗係仕  
詩也夫道知語默動靜而不可行也夙志也宏治戊午構疾彌  
留弗興越二年庚申二月十日乃卒方伯周公孟中葬之圭  
峯越二十有一年惟正德辛巳允子景雲謀及門下晉江知  
縣梁生景行翰林編修湛若水庠生鄧生德昌湯生雷太學  
生趙生鳴善處士梁生景孚曰惟子家中否惟子兄弟二人  
景暘兄也先折諸子弗振惟我顯考之藏卜周知吉至于累  
子若水輩乃與鄧生湯生具以十一月十二日改葬于皂帽  
峯下聞于憲長江公鉉以聞于巡按謝公珊下於府太守簡  
公沛為之助金總鎮韓公慶聞而先助之吏部方公獻科益  
襄事餘置祭田買其前湖湖曰自然昭至學也昔者水也聞

諸夫子曰天下未有不本於自然而徒以智力收顯名于當年精光射于來世者也夫自然則誠矣故夫子之生也人樂之其死也人哀之其誠之所為乎銘曰混沌既鑿源遠益分分乃支離體用弗原孔孟而下若更一門門各一戶競出異言渾渾濂濂溪有沿其源一為聖學示我大全學絕道喪千載焚焚天篤夫子握會之元泝程而周再復渾渾淪何名渾淪溥博淵泉直指本體挽瀉而清孰惑寓言孰惑其禪惟此天理二塗判然師以球世可謂元勳念功考德永護茲墳毋毀支木以傷其根

謹案張府志曹幕山作皂帽峯曹幕皂帽一聲之轉

湖廣左布政使何鰲墓在大雁山明黃佐撰誌銘據泰泉集

南京太常寺少卿黃重墓在龜山明黃佐撰誌銘同上

江西布政司左叅政區越墓在黃雲山據金山通志

南京工部尙書諡文懿何熊祥墓在都會村孔雀坑賜葬據金山通志

通志新會志參修

同知湯毓墓在城西貴奇坑據金山通志

知府鄭銘墓在新化都龍骨坑

同知鄭時舉墓在懷仁都大松山

知府李翔墓在潮連大灣山

潮連司巡檢楚銘墓在北門外東北二百餘步黃坑

僉事陳吾德墓在中樂都丹竈村

主事梁以蘅墓在瀧水八畝攬坑

兵備道鄉賢趙恂如墓在鐵鑪坑妻李氏合葬俱同上

貴州按察使林枝橋墓在城西十里蓮塘村據金山通志

和州知州贈太僕寺卿黎宏業墓在華萼都龜山賜葬祭據張

府志新會志參修

黃道娘墓在都會村路傍陳獻章詩道娘墳東近官路是也

道娘捨田各寺近千頃以好道傳非以節傳也通志加節婦

二字誤據張府志新會志參修

明陳獻章經黃道娘墳誦元人黃子長圓明庄壁詩有懷舊遊因次其韻總角尋芳野草隈一墳勝概眼中來掃開屏翳眠邱壑打起鉤輞坐草萊是處青山堪對酒何人白骨不生苔山中舊日菩提樹移向禪林特地栽吾廬直北到山隈贏得兒時竹馬來圯下影疑黃石履墳頭青是北山萊苦吟到曉千峯月勝事平生兩屐苔偶過奇山尋舊侶顛毛衰白栽菊初

謹案新會志以黃道娘為宋時人

蕭烈女墓在縣西雷電山據大清一統志

莊節婦墓海康縣吳金童妻原在縣西吳村里宏治中遷葬於雷電

山與蕭烈婦墓相並謂之雙節同上

謹案張府志云莊蕭二節婦墓一在吳村里一在象山與大清一統志異然則象山別有蕭節婦墓非即雷電山之蕭烈女歟

陳節婦林氏墓獻章母也在縣東白沙村後於墓前建孝思堂吳與弼有記據大清一統志張府志參修

謹案新會志不從舊志而以為此墓與處士陳琮合葬又云吳與弼撰孝思堂記時在景泰五年林氏尚存年才五十焉得有墓蓋堂與墓原是兩事志乃合而一之耳

節婦馮氏劉氏墓在蓬萊館山據金通志

謹案新會志馮氏易鶴妻劉氏鶴弟生員易天準妻嘉靖二十七年為流賊所擄同赴水死皆古勞人

烈女利氏墓在雷電山雙節墓旁據張府志

國朝署新會知縣閔楨墓在惠民門外西里許貓山楨烏程人據新會志

鄉賢明經胡方墓在棠下李村後山

孝子陳開朗墓在北門過坑龍山上俱同上

香山縣

宋疑陵在縣南五十里壽星塘相傳馬南寶葬端宗於此又

端宗太后全氏葬梅花坡上或曰即縣南梅花水側據清一統志

志

謹案新會縣別有端宗永福陵詳上

太傅樞密使張世傑墓在縣西南一百五十里黃良都赤坎村世傑當景炎帝殂復擁立祥興於海上與張宏範各軍於南北岸一夕忽大風雨戰皆不利世傑舟覆而薨翌早諸軍棺殮焚尸島上其中膽大如斗更焚不化諸軍號慟須臾雲中現金甲神人大聲呼云太上以我馳驅關係不小已多方

措設恢復矣由是諸軍心皆不移葬之赤坎村陸秀夫作詩

挽之有云曾聞海上鐵斗膽猶見雲中金甲神蓋忠義英烈

雖亡猶耿耿也秀夫從龍於淵蓋在世傑之後云相傳世傑

葬陽江縣潮居里赤坎村今考陽江無此里亦無此村則此

為真墓無疑矣據說郭黃通志

明黃佐詩陽江不見潮居里此地真存太傅墳想像雲中金甲在松濤猶似擁干軍

宏博進士鄉賢陳天覺墓在庫涌村後山據香山志

邕州左右江提舉劉中行墓在恭常都前山寨之西北山上同上

明副使黃鑰祖墓在蛤婆嶺據金通志

處士黃溫德墓在大北山了坑同上

明文徵明撰墓誌銘黃氏其先筠人宋度支員外郎漢卿之後元西臺侍御史憲昭謫官嶺南道卒子從簡留家廣州之南海遂為南海人至正間東莞伯起兵靖海南從簡在行間累功宣慰副使宣慰子彥娶性氏實生府君少則岐嶷為宣

慰公所鍾愛命之曰温德字曰朝貴既而宣慰卒父亦繼亡而天下大亂嶺海阻饑府君夙遭憫凶又屬時艱幸苦百罹數帖於死已又被籍為兵初隸廣州衛徙南海再徙東莞間關流離無所得食而奉其繼母林往來兵間客授自給身雖屢空而其母供具無乏也母嘗病思柿且思見其嫂嫂所居相去數十里兵燹道棘陰燐彌望府君不憚宵征卒致其嫂并柿以來自病良愈又嘗被執於盜與叔父敏爭死盜義而釋之少從高爵先生學雅善為詩詩清麗可誦或時僖變而讀書賦詩不輟家人温見不恤也夫人關氏山南鉅族素稱詩禮家夫人厚默閑靜相府君於傲擾之餘拮据卒磨用以有濟府君歿然寡居深密人莫能窺隣婦每以緜織聲候其戶弗替益隆然寡居深密人莫能窺隣婦每以緜織聲候其所在念舅氏孀女貧不能守撤環瑱以贈且正言勗之迄成其志而夫人之子適龔氏者亦以完節稱皆夫人有以式之也府君卒於洪武壬申七月十四日年四十一夫人卒於永樂戊戌三月十二日年六十有六先是府君卒之明年其家徙隸香山夫人乃負府君柩浮海葬香山之大北山至是諸子奉夫人合於府君之兆實永樂十七年已亥也距府君之葬二十有六年矣又百有七年嘉靖丙戌府君之元孫翰林編修佐為余言其事俾為銘府君儻朗激昂而才智敏達負其所有思自樹立而崎嶇迫塞曾不得一振以死有足悲者然其子孫茂衍至於今百年日益貴盛而其事卒有以自於世則不可謂不幸也府君四子洙泗涵洋女一人壻曰龔材孫男八人壻瑄瑜珩瓊玖瓊琛瑜仕為長樂知縣孫女六人

會孫男十二人畿以子貴贈翰林編修階文林郎元孫十六人而佐最著銘曰有閔府君胡賦則醇而命不辰迺濡以淪既承有家亦貞厥履有卓其瑛胡積而毀匪積而毀慶衍在茲繫有弗居而後人之遺迺百斯年有引弗替奕其纓眷光厥宅里西濠穰穰府君所生大北蒼蒼府君攸藏孰匪邱首有階者室我銘幽局以永無泐

長史盧瑞墓在中坡頭

據黃通志 明邱濬撰墓表見瓊臺會稿

大學士何吾騶墓在縣北七十里小欖鳳山

據張府志

南京禮部尚書李孫宸墓在縣五十里黎村賜祭葬

據金通志

應天府尹袁三接墓在縣西北八十里海洲村鳳山

據香山志

兵憲伍瑞隆祖墓在縣南五十里黎村山上

三水縣

明安慶知府林鐘墓在禮塘明黃佐撰墓表

據黃通志

南京禮部尚書何維柏墓在鎮岡山賜葬祭

據金通志

處士林棟墓在新村岡明黃佐撰墓表

據泰泉集



新甯縣

宋義士伍隆起墓在縣東文逕山亦名香頭墳帝昷時隆起起義為其下所殺持首投元陸秀夫收遺骸以香刻首葬於此據大清一統志

謹案黃通志隆起墓在縣西四里黃牛推車山此山

發源文逕山厓山志亦云墓在文逕山口其地實同

元處士張廣俊墓在黃陀山據張府志

謹案金通志處士作主事黃陀作黃地

明知縣張英墓在勒馬潭山同上

清遠縣

宋進士大理寺評事朱文煥墓在滘江橫石勒竹坦據清遠志

進士授鬱林州知州黎化墓在城西懶堂岡

明進士朱稚墓在迴歧白鶴岡

廣西思明府知府黎寵墓附葬黎化墓左

四川右布政祀山東名宦本邑鄉賢黎璿墓在逕口黃岡

廣西羅城縣尉鄉賢黎安墓在豐貨岡

江西南安府教授黎錦墓在橫石土名金斗角

鴻臚寺丞黎光肇墓在黃岡村

四川夔州府同知黃士謙墓在滘江湯塘營埔

義士黃瑄墓在滘江大龍山知清遠縣黃諒撰墓誌銘

兵部主事白彬墓在濱江橫塘

進士福建兵備道鍾萬祿墓在濱江

進士光祿寺少卿王玠墓在濱江

隱士朱士諒墓在滘江鄉佛仔岡

國朝清遠縣訓導葉重光墓在西門岡俱同上

新安縣

晉孝子黃舒墓在大田鄉猪母岡據新安志

宋駙馬都尉鄧自明墓在石井山相傳宋趙王女因靖康之亂播遷潮海邑人鄧銑獲

之配其子自明生男四人曰林曰杞曰槐曰梓後林以其母手書上光宗賜祭田十頃今田尚存子孫繁盛 據金通志

阮通志 參修

謹案阮通志云此與東莞宋宗姬墓事跡畧同或出

附會然不可考仍舊志存之

金夫人墓在官富山相傳慈元后女晉國公主溺死鑄金身

以葬碑高五六尺大篆宛然

耿迎祿墓在金夫人墓側有碑刻耿氏迎祿墓五字至今猶

存俱同上

謹案舊志迎作榮今從碑文改正

鄧符墓在橫州了髻山據新安志

朝奉鄭某墓在龍井虎形山

朝議鄭某墓在庵前席帽嶺俱同上

謹案郝通志張府志朝議作朝奉據新安志以朝奉

為朝議父今從之

講書吳某墓在南山槁子樹下據郝通志

朝奉吳某墓在楓木寨

謹案此四墓考之舊志皆不詳其名以其為宋時人

墓姑仍之

明鄧孝子墓在大步墟俱同上

員外郎吳預墓在南山莽逕據新安志

何真母墓在碑榜山據郝通志

雙烈墓在縣西石鼓墩明嘉靖十一年有游梁二氏皆以拒

賊死葬此據大清一統志

謹案此二墓新安志編入宋朝今從阮通志正之何

真母張府志作何真女疑是傳寫之譌

花縣

宋機宜文字陳璽墓璽從端宗入粵因家焉卒葬巴由山據金

通志元樞密副使陳大謨墓璽子亦葬巴由山同上

番禺金錫齡分纂 番禺史悠履初校 番禺金佑基再校

番禺周熾皋三校 番禺史悠晉四校

廣州府志卷八十七終

廣州府志卷八十八

古蹟畧六 寺觀一

南海縣

光孝寺在南海縣西北一里按元和郡縣志在縣西北三里乃南越趙建德

故宅也吳虞翻為孫權騎都尉以數諫爭謫居此多植蘋蘩

訶子樹名曰虞苑後又稱虞翻廟晉隆和中僧罽賓創為王

園寺劉宋永初間陀羅三藏飛錫至此指訶子樹曰此西番

訶梨勒果之林宜曰訶林遂創戒壇預識曰後當有肉身菩

薩於此受戒梁天監元年智藥三藏自西竺國持菩提一株

植於壇前唐儀鳳元年六祖慧能祝髮樹下因論風幡建風

幡堂宋太祖改為乾明禪院又名法性寺紹興二十年改為

報恩廣孝寺方信孺引圖經云本乾明法性二寺後併為一

又云園有訶子取西廊羅漢院井水煎湯頗能療疾如此則  
又有羅漢之名當不止乾明法性二寺也元明屢經修建成  
化二年易今名寺有唐寶曆石幢宋米元章書三世佛名東  
廊有偽漢鐵塔又東為譯經臺洗硯池房融筆授楞嚴處西  
廊復有一塔規制差小粵城內外古道場以光孝寺為第一  
氣象古樸殊乎他刹

志參

唐劉言史廣州王園寺伏日即事寄北中親友詩南粵逢初  
夏東林度一朝曲池煎畏景高閣絕微颺竹簟移先灑蒲葵  
破復掃地偏毛瘴近山毒火威饒衰汗綸如濯視床枕並燒  
墮枝傷翠羽萎葉惜紅蕉且困流金熾難成獨酌謔望霖窺  
潤礎思吹候生條旅恨生烏澗鄉心  
繫洛橋誰憐在炎客一夕壯容銷  
明孫蕢題光孝寺詩雨葉菩提樹天花簷蔔林塵機方外息  
幽趣靜中深野色連香積秋聲雜梵音隨緣僧供裏余亦長  
心禪

何維柏菩提壇詩清齋飯罷暮鐘時塔裏傳燈樹影移僧在  
上方秋寂寂月生東海夜遲遲風幡著想心先動明鏡非臺  
性自知却笑黃梅留偈  
別三更衣鉢使人疑

國朝王士禎與元孝蒲衣諸子集光孝寺詩一鳥鳴灌木招  
提春雨餘偶來方外遊踪跡似閒居清池淨水薤碧藻耀文  
魚輕颺散詞林葵樹交扶疎灼灼佛桑花紅艷驚珊瑚緬追  
昔賢迹俯仰懷赤烏孝廉自英雄江左盛文儒魯周閭外寄  
張顧府中趨如何虞仲翔獨此悲  
向隅青蠅為弔客干載同歎歎  
朱彝尊同陳五子升過光孝寺詩浩劫虞翻宅沙門大士居  
寒烟萬井外春樹六朝餘是日風幡動諸天夕照虛更尋濠  
上樂偶坐

程可則復至訶林詩向夕城西隅再踏虞翻苑選勝不知勞  
適興忘近遠開士導我行亭臺遞迴轉返照侵我衣餘風冷  
然善池水幽復深風幡定還捲浮圖法象吼卧閣香螺偃當  
年面壁人遺泉清可緬暮鳥天際還仙梵空中演忽聞鐘磬  
音一徑  
松烟晚

華林寺在西南一里梁普通七年達摩從西竺國泛重溟三  
周寒暑至此始建

國朝順治十一年宗符禪師重修環植樹木成叢林亦名西來初地據嶺海名勝記郝通志參修

淨慧寺在廣州西北半里舊為寶莊嚴寺梁大同三年創唐高宗時廣州都督李某重修南漢為長壽寺其宗女為尼者居之宋端拱改今名寺有舍利塔一名千佛塔亦梁大同三年曇裕法師奉武帝命求釋迦舍利創後毀宋元祐間郡人林修建高二十七丈古井九環列基外有巨鼎藏劍一鏡一瘞佛牙於其下紹聖中蘇軾顏寺額曰六榕明洪武六年毀其半以建永豐倉惟存塔及觀音殿八年僧堅愈於塔東重創佛殿啟門東向仍曰六榕二十八年併入西禪寺永樂九年復為本寺

呈大吏重修

據輿地紀勝南海古蹟記黃通志金通志郝通志采訪冊參修 唐王勃有寶莊嚴寺舍利塔

碑記宋趙叔益有千佛塔記並詳金石畧

明黎民表登六榕寺浮圖詩寶鐸搖青漢金輪逼紫微眾香攢秀拱九級厥瓊扉仙樂飄空下天花雜雨飛萬形紛翠嶺千仞轉高巍檻頰靈相激樞開月吐輝侵雲看樹小入海見山稀側足應忘險觀心擬息機永言齊浩劫更拂六銖衣國朝王士禎登六榕寺浮圖詩六榕不可見地以大蘇名白社無人到蒼苔滿院生塔窮炎海目山擁粵王城欲假南溟翼扶搖

張兆棟重修六榕寺佛塔記廣州城西有寺曰寶莊嚴中有塔曰舍利梁大同之年沙門曇裕所造也唐及五代世有繕脩迄宋初燬於火勝蹟蕩然元祐元年郡人林脩創議建復改其名曰千佛凡九級高二十有七丈巍煥輪囷實為粵東之望然其間時移世變更數百年屢興屢廢風雨剝蝕兵燹摧殘已非前日之舊觀矣迨咸豐六年秋颶母為災塔頂亦委墜於地象教陵夷於斯為甚余以同治壬申歲奉天子命來撫是邦幸賴 聖澤覃敷歲豐人和海宇無事於是緡紳耆老咸以修塔請僉曰是塔俯臨百粵雄關三城厥狀如五色筆矗插霄漢有文明之象加以王子安記事之文蘇子瞻題額之字前賢遺蹟烏可久湮今當百廢具舉盍重新輪奐為萬民祈福乎余因念培植文風興復古蹟皆守土責也

遂商諸瑞澄泉節相長樂初將軍及二三僚友詢謀命同爰  
籌經費并選幹員鳩工營繕經始於同治甲戌孟秋至光緒  
元年四月而工畢規模宏麗寶相莊嚴四方來觀翕然稱善  
惜乎澄泉節相先已騎箕未能一日登覽以落其成良可慨  
哉雖然余之與諸君子經營是役者非徒為壯觀瞻快臨眺  
已也使他人文蔚起海濙澄清民登衽席之安士萃衣冠  
之盛而後此舉為不虛焉至謂是塔以鎮海眼地脉所關鄉  
曲傳聞存而弗論可矣與是役者布政使俊達按察使張瀛  
鹽運使國英督糧道貴珊補用道文星瑞  
廣州協副將喀郎阿例得附書是為記

孤園寺在廣州陳廣州刺史歐陽紇反宣帝令徐儉持節喻

旨紇懼儉沮眾不許入城置儉於孤園據南史徐儉傳

謹案孤園寺不詳所在阮通志列於南海縣今仍之

阮通志又引南海百詠所云南漢二十八寺附錄於

此但二十八寺有東七寺西七寺南七寺北七寺之

分不盡屬南海地今從其畧

萬善寺在粵秀山上有越王臺故址建閣於其南唐人多登

此翫月劉龔時疊石為呼鸞道明永樂元年都指揮創為觀

音閣康熙五十四年權粵海關使者韓繼嗣花大重修據黃通志

南海志

謹案南海志云此即南漢之悟性寺

懷聖寺在府城西二里唐時番夷所創明成化四年都御史

韓雍重建留達官指揮阿都刺等十七家居之寺有番塔始

于唐時輪囷直上凡一十六丈五尺絕無等級其額標一金

雞隨風南北每歲五六月夷人率以五鼓登其絕頂呼佛號

以祈風信下有禮堂歷代沿革載懷聖將軍所建故今稱懷

聖塔明洪武二十年金雞墮於颶風據南海百詠黃通志金通志參修

謹案南海百詠云塔高六百十五丈蓋傳寫之譌今

從黃通志塔在今番塔街俗稱光塔有回回寺在其

左即禮拜堂之故址也

大通寺在河南大通津上寺前後老檜幾百株婆娑掩映天寶間所植五代劉晟時名寶光寺宋政和六年經畧使覺民題賜大通慈應禪院相傳達岸禪師住此化去有肉身祈禱輒應明萬曆六年大旱迎至訶林禱雨隨降復欲迎回本寺輿重舉之不動日久寺廢其地為豪右所據

國朝康熙六年郡人蕭子奇贖地建復別買田地基塘五十五畝環寺植樹千株焉據南海百詠郝通志參修

謹案此寺偽劉時名寶光蓋南七寺之一也

寶陀寺在靈峰山寺有寶陀佛因名宋蘇軾謫惠州舟泊於此感夢遂為詩云靈峰山上寶陀寺白髮東坡又到來前世德雲今我是依稀猶記妙高臺明太監韋眷修據黃通志金通志參修

謹案蘇詩注靈峯山一作靈洲山明倫以訓有重修靈洲山寶陀寺記

崇福寺在金利山下有閣臨江標曰鑒空東坡詩牌揭其上蓋當時臨賦處也據洪邁容齋續筆

祖師寺一在泌冲都宋淳祐二年建元至正間兵毀一在鼎

安都龍津頭元至順元年建明嘉靖間修據張府志

慶雲寺在山南堡宋建

國朝康熙乾隆重修寺旁出石數十峯名巍峩石據南海志

西華寺在石門明成化八年都御史韓雍建內有刺史吳隱

之祠郡人袁昌祚記據郝通志

西禪龜峯寺在城西四里殿後石形如龜故名明提督學魏校改建大學士方獻夫祠

國朝順治中復修顏曰西禪總督李棲鳳有文紀之

大佛寺在南門右舊龍藏寺遺址後改為巡按公署

國朝康熙三年平藩建有碑記

塔坡寺在佛山堡上俱同

白雲寶震寺在西樵山之西據西樵遊覽記

解院寺在棗樹巷明嘉靖三年併歸光孝寺據南海志

紅棉寺舊粵秀古寺道光初年僧展暉重修易今名同上

羅漢院在秀羅山宋余靖有廣州羅漢院記據大清一統志

宋余靖記孔子曰可與適道未可與權則知道者聖人之中  
正也守常而不可變權者聖人之輕重也應變而鄰於譎權  
之時用大矣哉佛氏生於西域與諸華土壤斷絕殆將萬里  
其滅度後且千歲摩騰竺法蘭始持其書踰葱嶺至東土當  
徒未之識也迺漢明秘夢以肖其像復築鴻臚外館以居其  
千載其梵音以通華言諷誦講說日漸月漬自是迄今又且  
恐在後百戶之俗雲蒸波委秀眉之老毀齒之童服役其事唯

蓋佛以大權籠萬化歸於至理而已其為教也禁殺伐斷淫  
妄崇布施重懺悔性命之說付之通博之士因果之論精入  
鬼神之域使賢者務修愚者生怖同歸於善也且夫環飛蠕  
動含生之倫莫不苦而趨樂圓首方足最靈之品莫不踳  
高而好勝而况氣血充於內嗜欲誘於外不足而後爭有餘  
而後肆欺誣巧偽皆欲勿為而不能已也非權曷以誘之哉  
嗚呼人羊相噉逐利不休暫持所愛則獲福報常情之所樂  
懼也高賞厚產逐利不休暫持所愛則獲福報常情之所樂  
為也欺天罔上造惡者眾懾心自悔罪即消滅眾情之所願  
間也死喪之哀五情潰亂聞有遺教俛其薰修能餉亡者往  
往善處則雖捐軀破產無所吝吝者孝子之不忘其親也迺知  
浮屠塔廟相望於野不為過矣南海諸越之冠邑番禺大府  
節制五嶺秦漢以來號為都會邑即郡治俗雜五方史牒志  
之此無預焉邑之南有里曰豐衍村曰平洲山曰秀羅院曰  
羅漢自劉氏歸命里落荒榛院之餘基鬱為茂草然而名在  
郡國未削也至天禧中聖化翔洽踰五十載國無橫賦民有  
常業生聚既眾倉廩既實亡者必有悼也而不知其所之存  
者必有修也而不知其所向耆艾同議香火為歸爾時檀越  
麥延紹等五十餘人列名請今住持僧法宗建刹元龜而協  
西方之教由是相山林視原隰基爽塏宅閒曠令元龜而協  
謀仰定星而考室罄已所有惟力是視募眾所得一簪不私  
飭士以寄虔故劬篲金碧以極尊崇之數倚席以待眾故節  
稅輸負以開討論之地一飯之約擊鐘而示嚴四方之來折  
口而忽口茂松嘉樹莫非手植締構繕完其亦勤矣却視城



關塵囂不來前瞻海潮法音如在真物外之幽絕也人地相  
高眾所推擇遂選為縣僧首凡僧之口教門者國曰統曰錄  
郡曰正縣曰首苟非才出輩類孰能得之哉法宗本郡人姓  
陳氏幼以經業自進長以戒行自守遂能闡揚佛事化其聚  
落咸使信向稱為一邑之首噫彼上人者僻居海嶼不求聞  
達至今志有所立行有可取人則戴之以為領袖自修者可  
以勸人其信矣乎康定辛巳歲予以緝冠南來  
得其狀而書之既誌佛之權且警夫怠者云爾

普明庵在西隆堡元至元間建據南海志

普陀庵在金紫堡明洪武十七年建同上

長壽庵在城西南五里舊順母橋故址明萬歷三十四年巡

按御史沈正隆建為慈度閣為妙證堂禪房翼之地可八畝

縣令劉延元益以白雲廢寺田四十三畝以供香火有御史碑記後僧大汕重新之寺

西偏有池通珠江水增減應潮汐池北為半帆循廊曲折而

東為繪空軒軒前佛桑寶相諸花叢萃可愛由半帆竝池而

南緣岸皆荔枝龍目池之南為懷古樓高明洞豁其下為離

六堂水木清華房廊幽窈如吳越間寺有拈花釋迦像飾以

黃金珠玉瓊瑤瑟瑟之屬莊嚴妙好又有銅像云是唐

鑄也據郝通志廣州遊覽小志參修

國朝會君葉長壽庵詩郭外叢林暑亦涼慧燈傳影掛長塘  
濤聲入樹三幡靜花氣臨階四大香一榻卧能參半偈六時  
僧自禮空王行吟竟日無人

和閒倚朱欄看鶴翔

接乘庵在西樵鶴騰峯西明嘉靖間建後圯

國朝康熙初復修據西樵遊覽記

祇園庵在城西龍津巷據南海志

三元宮在粵秀山西麓晉南海太守鮑靚建名越岡院明萬

厯及崇禎重修更今名

國朝順治間修康熙四十五年左翼鎮復修斗姥宮據張府志

國朝杭世駿三元宮用杜少陵憶昔行韻詩琳宮拔地雁展  
翅挨傍紛如貼輕舸心驚危棧出榭榭膽厯烟梯怯么麼集

廣州府志卷之六  
靈縹緲謁帝歸奇鬼猙獰向人坐鳥衝旌節步虛過松奏笙  
鏞半空墮丹房有月燭幽陰石洞無雲闕關鎖堅屯殷壁拓  
弓弦夜捕推窓見漁火鈴龍尾搖扶蘇綬帶霞衣側婀娜  
吹簫駕迴鳳難期薦菊盤空泉亦可青苔白石不逢人鏡券  
銅符誰贈我采金鑄鼎蹟已荒立茅受印計終左金波浪說  
竊靈藥碧海何曾結仙果烟鐘催客踏斜陽獨向寒江看側  
枕

謹案阮通志據太平寰宇記云天井岡下有廟甚靈  
土人祈年謂之北廟以為今三元宮適當其地疑即  
古北廟故基此說非也考元和郡縣志北廟即尉佗  
之廟蓋今光孝寺寺初名法性寺有達摩所穿井遂  
傅合於天井岡之悟性寺耳

元妙觀在府城內稍西唐名開元寺宋大中祥符間改曰天  
慶內有眾妙堂蘇公像方公祠宋季燬元元貞二年改今名  
大德間宣撫使塔刺海重修復毀明洪武初征南大將軍廖

永忠新之萬曆三十年太監李鳳重修

國朝康熙五年平藩重建舊有劉鋹及二子銅像在東廡鋹

範銅為像少不肖似即殺治工凡再三乃成據宋朝事實南

金通志

宋洪邁修天慶觀三清殿記通天下郡國有觀宇天慶最盛  
合天地百神至於上帝三清其最尊以最盛奉最尊故宜仙  
都珠庭清穆間傲稱所以揭虔妥靈之意廣州觀在郡西北  
隅宮室規模闡葺不壯所謂三清殿尤壓迤邐殆中人居  
不如東行西簷觀晚鬱悒諱才惜力何人肯一引手黃冠棲  
棲無策可出高圓主張理若有待使持節常平茶鹽事陸公  
渙始至以令謁聖祖庭下經行前除延目畢覽心以為不然  
既而瞿然曰上天尊神在是觀所禱吾君宮於斯宜無敢不  
領責更新之圖必我也即以公家錢節而儲之又益以私錢  
度為百五十萬簡吏廉可使者相其役期年而殿成睥容端  
章黼坐儼赫金史玉童拱立擎侍瓜華香火之案樓題牖楯  
之節戶不改席光輝燭人恍若乘焱車羽輪而上觀紫皇於  
瓊宮不知猶吾南海也功甫訖公擢藩臨漳有日東去於是  
道土陳行堅帥邦之秀民二十有六人來合辭言曰願有所  
記天子萬年介爾景福公之於吾君也俾爾昌而熾俾爾壽  
而富吾民之於公也邁既書其事且又系之以詩其辭曰天

池北阻嶺東麓銀宮旃旗瑤殿設陞納九齒間披四目  
楯角儲清簷牙袁綉雕牖紺開鏤楹熠煜元尊瑞拱泰上秉  
綠繡繡周張神光晬穆寶帳流黃温暝結綠翠鳳干旗紫電  
溜禱星伯振鷺仙翁立鵠昌明侍几眉連捧燾月節下墮曦  
輪傍燭凍雨清塵商雲散穀鈞籟虛徐流鈴陸續童初淳澹  
岫嘯蓄縮嶽君有衡海帝惟儵中邊何衛時節朝宿颺母淪  
威瘡如謝毒丹崖罷傲赤子

蘇軾眾妙堂詩湛然無觀古真人我獨觀此眾妙門夫物芸  
芸各歸根眾中得一道乃存道人晨起開東軒跌坐一醉扶  
桑暎餘光照我玻璃盆倒射窓几清而  
温欲收月魄餐日魂我自日月誰使吞

五仙觀在郡治西其先有五仙人各執穀穗一莖六出乘羊  
而至衣與羊各異色如五方既遺穗與州人騰空而去羊化  
為石州人因其地為祠舊在番禺十賢坊後徙他所宋政和  
三年經畧使張勸仍復於舊址明洪武元年平章廖永忠寓  
觀中誤烈薪火燬焉遂重建十年布政使趙亨堅以觀地為  
廣豐庫乃改創於郡西坡山禁鐘樓後建通明閣塑五仙像

其中歲久圯成化五年布政使張瑄重修

國朝雍正元年提督馮毅又修有碑記據南海百詠黃通志方輿覽勝郝通志參修

宋張勸五仙觀記廣為南海郡治番禺之山而城以五羊得  
名所從來遠參考百粵嶺表諸記錄并圖經所載初有五仙  
人皆手持穀穗一莖六出乘五羊而至仙人之服與羊各異  
色如五方既遺穗與州人騰空而去羊化為石廣人  
因卽其地為祠祀之今祠地是也然所傳時代不一或以為  
繇漢趙佗時或以為吳滕修時或以為晉郭璞遷城時說雖  
不一要其大致則同漢距今千三百餘年而吳晉亦八九百  
餘年前此未之有改也廼者更治州舍輒遷祠他所後守繼  
以其地斥酒室真仙失故處非徒神之不安也而人亦不安  
歲時多有怪風盲雨疫癘間作或海溢水潦為患州人咸以  
五仙失所處而然願還其舊有日矣政和三年春二月余自  
鄉郡移守此州夏四月至官聞州人之說訪問故址猶有存  
者又因讀昔守程公師孟詩云欲舉輕舟印碧虛善鄰猶得  
道流居及蔣公之奇詩云州宅之西做華堂我來拜跪焚寶  
香堂中塑像何所見乃有五仙乘五羊二公近在熙甯元祐  
間則知其遷徙亦未久今不復將遂失其故處遺址掃矣名  
存實廢後何所考據秋八月乃即故地規度還其所侵畚除  
瓦礫草萊以胥棟宇恭承元圭冬祀赦文應古蹟壇塲福地

靈祠勝蹟所在令守令常加崇奉由是滋不敢置明年八月  
祠成其月二十七日奉舊像并五石還祠維守土之臣事神  
治民皆其本職矧朝廷命令丁甯如是其敢弗虔予且代  
去慮來者之不知又有改之者謹書以告期永無廢焉  
明孫黃五仙觀記五仙觀在廣城藩治西側按舊志始建城  
時五仙騎羊臨之持穗祝曰願此闔閭永無饑荒之虞辭訖  
徑去羊化為石邦人德之用啓今祀元春今征南將軍中  
書平章廖公下東廣駐節藩治兵寓斯觀誤烈薪火毀焉由  
是一區化為榛莽中書掾錢藩治兵寓斯觀誤烈薪火毀焉由  
境也即請於公作而新之以答休貺公曰吾志也子其成焉  
君乃擇吉日選有司規沒入之贏購免胄之氓具器就作材  
良力勤勿亟匪徐翌月告成華構有嚴前開靈祠後峙蕊宮  
簷楹騰飛翺聖鮮澤太平盛觀復在目中矣神仙方技本出  
常理之外然為吾人鍾扶輿萃清淑苟不特而全焉則常生  
騰化理亦可致然使志於世出入相將精神志慮竭於經  
濟則交梨火棗所不暇服惟夫蘊其才而不試鬱其志而不  
泄端居靜默將谷神於內景私載營魄蟬脫方外固自君子  
餘事而之數老其亦斯人之儔與生為英賢不得以沛惠  
於斯民去為極偉仙其表建樹立可謂寥廓曠絕不凡者矣當  
定觀惠從之極偉仙其表建樹立可謂寥廓曠絕不凡者矣當  
牛死之關既握元命之柄萬化生身宇宙在手則能明復為  
人宜無難者昌運既復亦可以出而上佐天子矣等人間世  
何昔眷而今遺耶細殿風朝星壇月夕羽衣士子其為余吟  
步虛以招之辭曰太和磅礴神構精黍珠光開生洞靈蒼蚪

出海眼若鈺白虎嘯風尾為旌地爐榭葉乾坤并龍蟠虎伏  
丹始成朱衣真人居黃庭顏如寒梅眉紫青泥丸夜誦蕊珠  
經風清微響韻洽洽翻然冲虛凌太清前呵豐隆後朱陵晨  
朝十二樓五城手持芙蓉拜龍軒帝旁羣曹喻且驚之人奚  
為目熒熒三光森羅下倒明天孫賜錦華若英醉騎麒麟驅  
六丁來遊人間寄閒贏何年塵中留幻形元都絳闕高岩亭  
霞窓霧閣開洞庭綺食更覺飄香腥春風桃花吐前榮石壇  
秋高淡見星兔葵燕麥鶴遺翎征南來道復與環珮清空  
雲杳冥天風何處驚簫聲昌辰寶曆開天正騎羊歸來佐朝  
廷文為蕭曹武韓黥明星作景雲作卿鈴劍吼鬼罡風鳴九  
還如粟倉箱盈四海盡化為蓬瀛蒼生容望  
如秋蠅胡為泥酒酣山坳遲君一住三千齡  
唐李羣玉五仙石詩五仙騎五羊何代降茲鄉礪有堯年  
山餘禹日糧樓臺籠曙色草樹發天香浩嘯烟波裏浮生與  
長轉  
宋古成之五仙觀詩元元分古觀南鎮粵王城五石空留瑞  
羣仙不記名丹砂雖久鍊雞犬自常生檻簇鰲頭景門通鶴  
頸程烟霞沿砌起花木逐時榮古井涵虛碧疎鐘入竹清荒  
蕪延野色寒溜引秋聲丹竈封苔老芝田積雨平風光齊嶽  
麓音信接朱明願得  
身從此乘龍到玉京  
國朝朱彝尊五仙觀詩中天臺殿倚南溟玉佩雲衣散百靈  
瘴雨不開烟樹黑驚濤直下海門青騎羊舊說朝仙馭銜穀

何年降楚庭歎息遺墟今寂寞高林空度羽人經

浮邱觀在城西一里浮邱東邱高可一丈南海百詠作一丈五六尺今從廣東

圖說周四百餘步東邊有井舊為投龍之所後為人所觸一旦

自塞羅山記云浮邱即羅山朱明之門戶先在水中若邱陵

之浮今山之四面篤痕宛然有陳崇義者年一百一十二歲

說為兒時猶見山根舩船數千今山去海邊三四里盡為人

煙井肆之地蔣穎叔嘗作挹袖軒於其下仍記吳尹言為浮

邱上人得道之地有雙鳥故事其為神仙窟宅無疑有葛洪

珊瑚井洪煉丹海神獻珊瑚明萬曆八年清軍使者趙志臬

建朱明館範浮邱葛洪二像祀之又建晚沐堂大雅堂紫烟

樓吹笙亭與郡中騷客觴詠其間二十九年太監李鳳復闢

地創廟宇改為廣仁觀貯道藏十二函今則勝迹僅存改為

浮邱寺矣據南海百詠南海古蹟記廣東圖說南海志參修

應元宮在粵秀山

國朝順治十七年平藩建據南海志

番禺縣

西竺山廣果寺舊在城隍廟後故江西提刑譚惟寅所建蓋

觀音道場每歲二月十九日遊人最盛據南海百詠番禺志參修

景泰山七仙寺昔景泰禪師之始卓錫也有七仙人為守其

地後來開得石履古鑑各一至今猶局山中宋更為龍果寺

運使陶定建軒曰千峯紫翠亭曰天南第一峯據南海百詠金通志番禺志參修

宋方信孺七仙寺詩危臺老石寄層巔鶴駕逢迎不記年今日歸來應一笑山川城郭固依然

景泰寺在栖霞山泰霞洞宋天禧間僧智嚴創明正統十三

年住持僧德存重建遇景泰改元以同號請易寺名奉旨仍賜舊額山半舊有僧歸亭天順三年金城黃諫由內翰謫判廣州易名廣趣刻石記之嘉靖中黃宮詹佐改為泰泉書院移僧光孝寺萬曆三十五年僧正裔於山椒卜地修復郡丞

倪伯騏邑令陳原道捐資助崇禎間山人蘇秩重建據番禺志

宋白玉蟾景泰晚眺詩海岸孤絕處晴沙露遠汀潮花人鬢白山色佛頭青夕照雌黃筆秋烟水墨屏天空杉月冷鶴夢

幾回醒

李昂英景泰寺詩樹合疑山盡攀緣有路通遠鴉追夕照低雁壓西風瀑勢雷虛壑松聲浪半空凭欄僧指似漲霧是城中

謹案張府志及阮通志以景泰寺與七仙寺合而為一今從番禺志分列之

資福寺在菱塘北亭梁大同間有一梵僧卓錫於此遂建寺

焉至唐天復二年隣峯清泉禪院鑄鐘一口重千觔子鐘九口天祐三年鐘同九子忽飛來本寺里人奇之競為捨田重修香火益盛元至正間住持僧如靚者民陳天祐等設立官山渡以資寺費碑記尙存後大鐘復飛去留一子鐘於田間寺尋頽圯

開善寺舊在廣恩館遺址疑卽古開元寺也俱同上

海幢寺在河南蓋萬松嶺福場園地也舊有千秋寺址南漢所建廢為民居僧光牟募於郭龍岳稍加葺治顏曰海幢僧池月今無次第建佛殿經閣方丈康熙十一年平藩建天王殿其山門則巡撫劉秉權所建也有藏經閣極偉麗北望白雲粵秀西望石門靈峯西樵諸山東眺雷峯卽往波羅道也南為花田寺中龍象莊嚴甲諸刹有鷹爪蘭為郭園舊植地

改而蘭仍茂以亭蓋之

據嶺海名勝記廣州遊覽小志金通志參修

國朝程可則佛日海幢寺呈阿字首座詩三首選日臨珠浦  
尋師到石堂幢標天漢迥門接海雲蒼水荇聞香細棚花受  
蔭涼此中離垢地真欲禮空王十年辭栗里今日訪雲林遂  
得同人樂翻翻靜者心露葵分午食山磬落潮音便擬塵纓  
解從師撥草深塵苑多靈異凡花總不同蘭開鷹爪綠丹結  
馬纓紅怪石松根護方塘蜃氣通還聞有馴鶴放食伴支公  
王邦畿海幢寺詩離城呼小艇隔岸過禪林背地山形小當  
門海氣深鶴歸雲有夢松去月無心對此清閒意甯忘長者  
吟

蒲澗寺在府城北白雲山麓宋淳化元年建相傳安期生以

七月二十五日於此上昇郡人是日悉往澗中沐浴以期霞

舉據黃通志

唐李羣玉登蒲澗寺後二巖詩行盡崎嶇路驚從汗漫遊青  
天快眼客碧海醒心秋更欲尋河漢因之犯斗牛九霄身自  
致何必遇浮邱南溟吞越絕極望碧鴻濛龍渡潮聲裏雷喧  
雨氣中趙佗邱隴滅馬援鼓聲空遐想魚鵬化開襟萬里風  
宋蘇軾蒲澗寺詩不用山僧導我前自尋雲外出山泉千章  
古木臨無地百尺飛濤瀉漏天昔日菖蒲方士宅後來蒼葛

祖師禪如今只有花舍  
笑笑道秦王欲學仙

明陳觀詩人間無處息塵機偶上招提坐翠微千里寒潮孤  
島沒滿林秋葉一僧歸泉聲落澗清生枕嵐氣浮空翠溼衣  
此地從來堪適興  
浮生無那與心違

謹案蒲澗寺舊志皆謂創建於淳化初阮通志云考

唐鄭蕢才鬼記崔煒傳中載廣州蒲澗寺之名而李

羣玉亦有蒲澗寺詩是唐時已有此寺矣

海珠慈度寺舊在州東漢大寶間建歲久頽圯宋寶祐中郡

人李昂英捐資與僧鑿儀徙創江心海珠石上仍名慈度侍

郎王埜書額寺前有文溪祠據黃通志

宋蘇軾遊海珠寺詩朝市日已遠此身良自如三杯軟飽後  
一枕黑甜餘蒲澗疎鐘曉黃灣落木初天涯未覺遠處處各

漁樵  
明李伯震詩海上禪扉記昔遊黃金鼇背踏清秋天花影覆  
盤陀石舍利光生杜若洲足底潮聲來合浦望中雲氣接羅

浮老僧不管人間事

閒對滄浪數白鷗

海瑞海珠寺詩南海驪龍不愛珠水心擎出夜明孤雲流上

下天浮動月浸空濛地有無兩岸交花搖彩檻千艘橫渚散

飛鳥即看佛寶連金

國朝程可則海珠寺同梁藥亭賦曾聞清淺說蓬萊海水迎

潮去復來不信石鼇能作柱早憐鐵鎖已成灰天空丈室龍

臨易惆悵欲將身世問黃梅

謹案南漢大寶間創二十八寺於郡之四方以應列

宿此為東七寺之一寺在海珠石上東西二江水環

之雖巨浸稽天不能沒語云南海有沈水之香亦有

浮水之石即指此也

月溪寺在白雲山左宋太尉蘇紹箕建前有文昌菴下有月

池據金通志

宋李昂英後崗月溪寺詩寺巧蟠山背池圓印寺前連筒泉落窶如鏡地無磚茗苦苛留客僧消懶說禪使君期不至一

宿笑無緣

古延壽寺在茶園古有之不能考明崇禎十五年修據蓮鬚閣集

白雲寺在白雲山上寺有三教殿陶定施財所建也今圯惟

安期生祠尚存九龍泉在其中據南海百詠黃通志張府志參修

明梁有譽遊白雲寺詩崇岫控越徽巍嶺峙郊甸峯嶺億劫餘造遶百里見疎嶺何岑峭陽林鬱蒼蒨俊擬元天平俯闕

海日炫化城依層巔拂策陟遙峴逢槎舊術迷遭石新磴轉

始至嵐陰豁暫息匡光顯露翳若木莖風墮曇花片鳥啼谷

互畚竹亞露猶泣冲襟挹恬寂素想協遊衍靜惟迦葉智默

迦龍樹辨十喻總歸空六塵原不眩清朝意蕊凋綺夜心蓮

現歲月紛遞馳棟宇幾遷變鶴往苔草荒龍去井泉淺刻梅

巖鼠啼雕梁珠網罥感物置安排看雲悟舒卷結桂緒方遙

攀蘿情莫展景協賞為美慮淡機

自遣願總塵外轡謝此區中戀

黎民表同丁茂山遊白雲寺詩流觀徧炎隩結賞自員嶠積

陽熙層崖凝陰豁林杪雲構何厓屨孔竇同窈窕瀕洞出谷

雲淵滄瑩神沼稍疲暫憇石選勝益躋表欄楯寄躡踞軒窓

瞰深峭猛簾發鴻音寶瑞晃餘照龕以曇花覆階將蕙草繞

詎謂切灰餘遂成夷原燎棟撓芝茵生瓦折鮫鼉嘯金薤剝

石幢汞藥遺丹鈿惠遠豈復招巫陽不可叫蕭晨命良儔蘭



觴展奇眺感茲元運徂念爾冲規劭關河陽舟楫雲雨乖  
言笑潛蚪媚烟霄冥鴻避增繳勉敦谷口盟無貽北山誚

寶象峯勝因寺在白雲之麓景泰之南創始於乾道間俗謂

東庵是也據南海百詠

花山寺在扶胥北五里漫山皆杜鵑花俗傳方春時婦女往  
往就結其花以為熊羆之兆蔣穎叔詩云開遍滿山紅躑躅

香風一簇美人來蓋謂此也

靈化寺在扶胥之北五里休咎禪師道場也蔣穎叔有記畧

云師姓梁氏終於元和中昔嘗謁鎮海將軍廟欲乞廟為伽

藍王不許乃為師別擇此地仍以楮錢定其四隅至今為寺

鎮海將軍即南海王也師嘗為王授三皈五戒使無害生靈

云俱同上

海光寺在波羅廟側據郝通志

謹案輿地紀勝謂海光寺即靈化寺

鳳仙寺在大朗鄉之東相傳創建於宋今廢據番禺志

東山寺一名太監寺在城東明宏治間內監章眷建成化間

賜額永泰嘉靖十四年祀真武於前殿

國朝順治七年總鎮班某重修知府王庭記據郝通志張府志番禺志參修

眉山寺在沙灣黃編村正德元年訓導蘇瑄建據番禺志

長春寺在東門外採監李敬建萬曆三十六年憲使汪改作

南華解院

壽國寺在東校場前萬曆四十八年醫僧曇林建環以碧沼

松徑梅亭極為幽僻崇禎間僧元象善醫為時所重宗伯陳

子壯題曰能施無畏俱同上

海鰲寺在琵琶洲萬曆中勳卿郭秉光祿丞王學會建據金通志

護國寺在東校場左萬曆四十八年巡撫孟宗文建據郝通志張府

志參修

邏坑寺在邏岡澗水滌流可坐石浮觴人競遊之一名蘿峯

寺中有洗心臺玉屏石漱玉臺流觴石催詩岩峭壁石跳波

石候仙臺一品石枕流石特開生面石山高水長亭招隱亭

諸勝旁即玉富書院據番馬志

明黃當蒞邏坑寺詩萬山藏一閣秋入氣蕭森夜雨不知處晚風猶在林藤緣偷栗鼠溪噪引雛禽緬想前賢樂茶甌共

此心

濂泉寺在蒲澗左明崇禎間山人蘇秩建據郝通志

國朝王士禎濂泉寺詩閒隨綠蘿去忽與碧溪逢水石微通逕烟霞獨倚筇寺門編笏竹磴道入雲松尙意安期子青天

龍跨白

新景泰寺在白雲山恩光亭下崇禎六年黃思巖捨地七畝

參議晏清建據番馬志

謹案此與宋天禧間創之景泰寺不同

黃華寺在東門外明崇禎十七年僧函可建

國朝乾隆十九年糧驛道龍廷棟改為女養濟院同上

海雲寺在員岡雷峯相傳為賈胡建明崇禎間僧今湛住持

國朝順治初僧函是開法於此尙可喜捐金鑄大銅佛高一

丈餘寺距羊城東南四十里博大奇觀幽趣莫此據嶺海名勝記番馬

志參修

國朝張學舉海雲寺詩二首岡迴巒復合杳不辨雷峯幾點竹間露一聲巖半鐘橋荒流水住門靜白雲封不覺神俱穆

笙簧奏古松海澗開山後門通早晚潮煙霞供老衲花雨麗空霄倚石泉頻漱摩松鶴漫招自合幽意洽不惜挂帆遙

海輻寺在海幢寺後山據嶺海名勝記

法鏡寺在謝村大福山麓明末副貢生張金樓歲貢生李雪

倡建以為讀書之所據番禺志

惠竺寺在倉邊街

國朝初僧一光創建乾隆六十年重修

東林寺在東校場原觀音堂順治十五年建俱同上

永勝寺在東門外康熙四年僧宜重募修嘉慶十八年僧覺

耀復募修據番禺志采訪冊參修

東明寺在東門外保釐礮臺之東據番禺志

補處寺在白雲雷峯山僧以明建

彌勒寺在白雲山麓嘉慶五年僧齊悟創建道光四年僧景

林重修南海謝蘭生題額

能仁寺在白雲寺東南即舊玉虹洞故址道光四年建寺右

有虎跑泉俱同上

覺性禪院在郡城東十里烏龍山宋嘉祐間建據武溪集

雙溪禪院在白雲山二水夾流中間放生池環抱開豁明末

孝廉梁朝鐘同山人蘇秩建據番禺志

別峯方丈在摩星嶺左蘇秩與僧通岸建今廢

紫竹洞在白雲山中多紫竹蘇秩與僧會微建

獅子禪林在西橫街

功德林在東橫街

乾明庵舊在萬松山下宋蘇學士軾題額

普度庵在沙灣鄉明萬厯間李士楨建

永壽庵在大東門外前鑑街原名永壽寺後改名祝聖庵創

於明成化間萬厯四十年制府戴兵憲馮重修

國朝順治十三年平藩右翼鎮都督府吳進功又修

白衣庵在小北門內萬曆二十八年知縣黃鰲建

福善庵在水關街萬曆三十八年建崇禎間僧行義住持諸名士詩人於月望日結放生社於此

國朝順治九年都督吳進功重修嘗有五秀才讀書其中俱舉孝廉因改名五桂菴

清冷庵在東門外雲淙書院澄法堂門外陳子壯建今廢雲根庵在白雲最高處名摩星嶺蘇秩建

白雲庵在得勝廟後

國朝順治九年建得勝廟在小北門外凡二昔尙耿二帥入廣營此得勝故名也亦名太平庵

國朝平南王白雲庵鐘銘 今上龍飛之七年平南王奉命恢粵二月初六師抵五羊城北白雲山結營山阿凡九閱月將士奮騰兵馬無恙其間鑄炮製藥隨手而應陰有神助是年十一月初恢省追溯不忘乃捐貲製造太平庵內塑

佛像爰勒之鐘鼎以誌佛力於不朽仍鐫以銘銘曰鳴鐸肅旅以事南征緣巖列帳依岫分營百舉彙應乃克堅城爰溯佛力口勒鐘銘用以永播其芳聲

無着庵在小東門內麗水坊比邱尼今最募建今最函是禪師妹名來機

慶雲庵在新城東橫街即宋山川壇故址

國朝順治十三年正月朔五色卿雲見平藩總兵官張國勛因建此以祝太平未幾海氛蕩定蓋先兆云

披雲庵在仰忠街比邱尼募建番禺方殿元題額

吉祥庵在小東門內高華里康熙四年韶州府判尙有璋建檀度庵在越井岡之陽康熙四年平藩建為庵主自悟比邱

焚修所

藥師庵在小北門直街鼎建于唐

國初平藩之妹於此焚修故俗稱王姑菴經咸豐七年兵燹毀為平地同治五年重建

地藏庵在大東門外即普濟院為寄旅榭所康熙六十一年知府郭大治建

半山庵又名碧霞寺在沙灣鄉之東王大中丞遺愛祠後雍正二年建俱同上

慈濟宮在番禺市橋近海明萬厯間謝葵吾等建據金通志

碧虛觀在蒲澗滴水巖上久廢上有安期生飛昇臺煉丹井蒲澗東舊有菖蒲觀覺真寺東坡詩云昔日菖蒲方士宅後來蒼蒲祖師禪是以寺為安期生宅也而圖經載遺履之事乃以觀為宅今未詳觀今名碧虛中有劉氏碑東坡題名其上郡人歲以正月之二十五日為蒲澗節帥使而下傾城來

游案南征錄云正月二十五日乃劉王生日七月二十五日乃

安期生上昇據南海百詠郝通志番禺志參修

謹案碧虛觀今在滴水巖下嘉慶十九年番禺黃喬

松重修

飛霞觀舊在白雲寺左久廢今改建於碧虛觀左據阮通志

歸龍觀舊在白雲山今廢據番禺志

凝真觀在南海廟西偏凡官祭齋宿於此西有流霞亭遊人登覽不絕

純陽觀在河南漱珠岡地近盧循故城宋之萬松岡也古松怪石溪山如畫嘉慶二十四年羽士李青來始建為道院觀後有臺為青來禮斗處總督阮元題額曰頤雲壇

獅子塔在石礪山明萬厯間舉人李惟鳳劉如性等建據郝通志

海鼇塔在城東南四十里琵琶洲上明萬厯間邑人郭棻屈羣言等建

明袁昌祚琵琶洲海鼇塔記會郡自白雲巖峻逆趨東北隅而人其厚陞盤於海右海珠左海印以東扼三江及三河之輸而東山左啓稍伏兩涯林巒雖與人居相錯猶累金鐘然故形家者流皆言會城水口宜塔是人民之英鏘也光祿勳丞唯吾王君再以直諫謝歸每於斯厝意焉會河有赤岡者君以偏其南而逼近高坵未可也萬厯丙申適還舟自波羅遙望琵琶洲去郡可三十里其山蔥秀刺目遂息棹登之洲居二水中吞吐潮汐勢逆而回與二山連綴隆隆然若魁文之邱內一山石頂高平為塔基若天造焉亟以語同行憲副金持甫及甘山人皆奇之歸而謀之郭篤周勳卿楊肖韓曹即姚繼暉郡守相繼命舟往視皆曰可繼惠郡楊正復少宰往益愆憑之猶以為慮會制府通州陳公移鎮至政暇觴二三縉紳於君之飛雲洞因以間言建塔請徵惠然制府聽許第須諸生白事乃可行爾次晨君以屬其弟太學生學義諸生戴科唐裔光游應旂等上言即報可助以千金直指惠安劉公凡六百藩伯婺源游公與藩臬諸大夫皆協助通計二千餘金士民募義又千餘金繼直指貴陽馬公金二百乃命工師龔坤司其度擇者民能者程其工營畫度支則總諸篤周肖韓與君三人數往督視所私費再倍其所題金而篤周應諸工料費更倍之不計也始於丁酉年三月初五日至庚

子年十二月十五日而成稜觚峻起凡九級曰海鼇塔則先陳制府命名之吾粵列郡以會城為冠冕會郡壯則全粵壯壯理勢固然而琵琶洲縮轂其口為肩鑰意者山川韞靈以待今之人文始大興起邪顧設科以來望赤墀而願致身粵非乏士也大率以樸直孤蹤有晉有蹇將亦風氣致然茲塔成屹然與白雲並秀為捍門其勢皆逆趨而上地力益厚引海珠海印為三關竝海遠山壁立而外護靈氣完矣自是科名不乏於庠奔奏不滯於國弓旌不遺於野樞華不缺於朝今年春黃君士俊遂大魁天下此一驗已寓內人士將謂粵人質行不改其素而馳轡大路彬彬也敢忘諸大夫建始之既先是塔建至五級物力漸恐不繼今制府長泰戴公直指無錫顧公共捐金六百郡守京山方公遂為檄十六屬咸助輸輒石有差今憲副將郡守沈公今召佐司馬番禹合穆公與先令南海王公則不獨捐金且協相之制府戴公復起海墘築石道上屬之塔塔前為神祠門樓者三助金居多而前功益以完美詳具副碑

赤岡塔在城東南二十里明天啟間尙書李待問建

俱同上

番禺金錫齡分纂

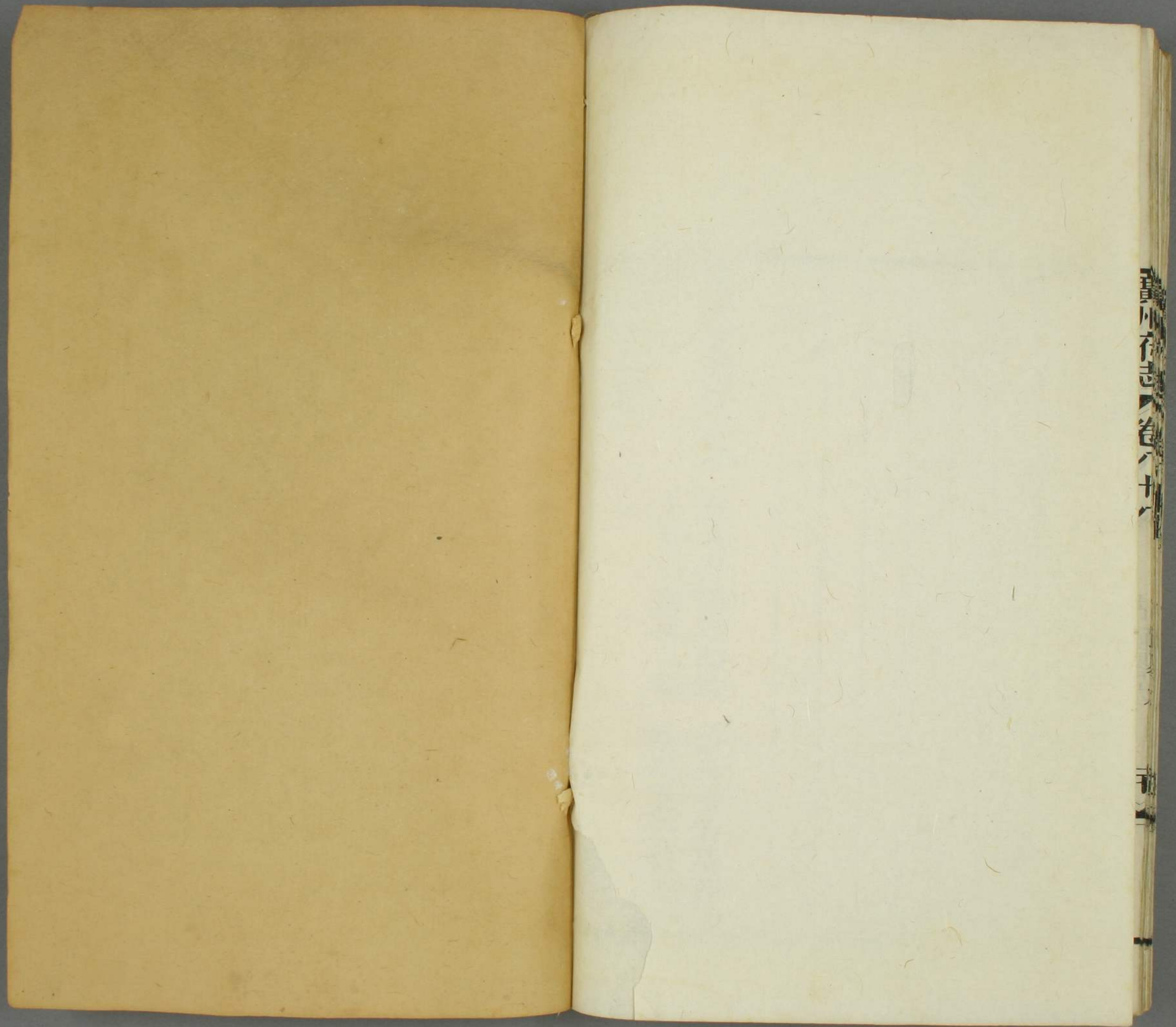
番禺史悠履初校

番禺金佑基再校

番禺周熾皋三校

番禺史悠晉四校

廣州府志卷八十八終



廣州府志卷之六



