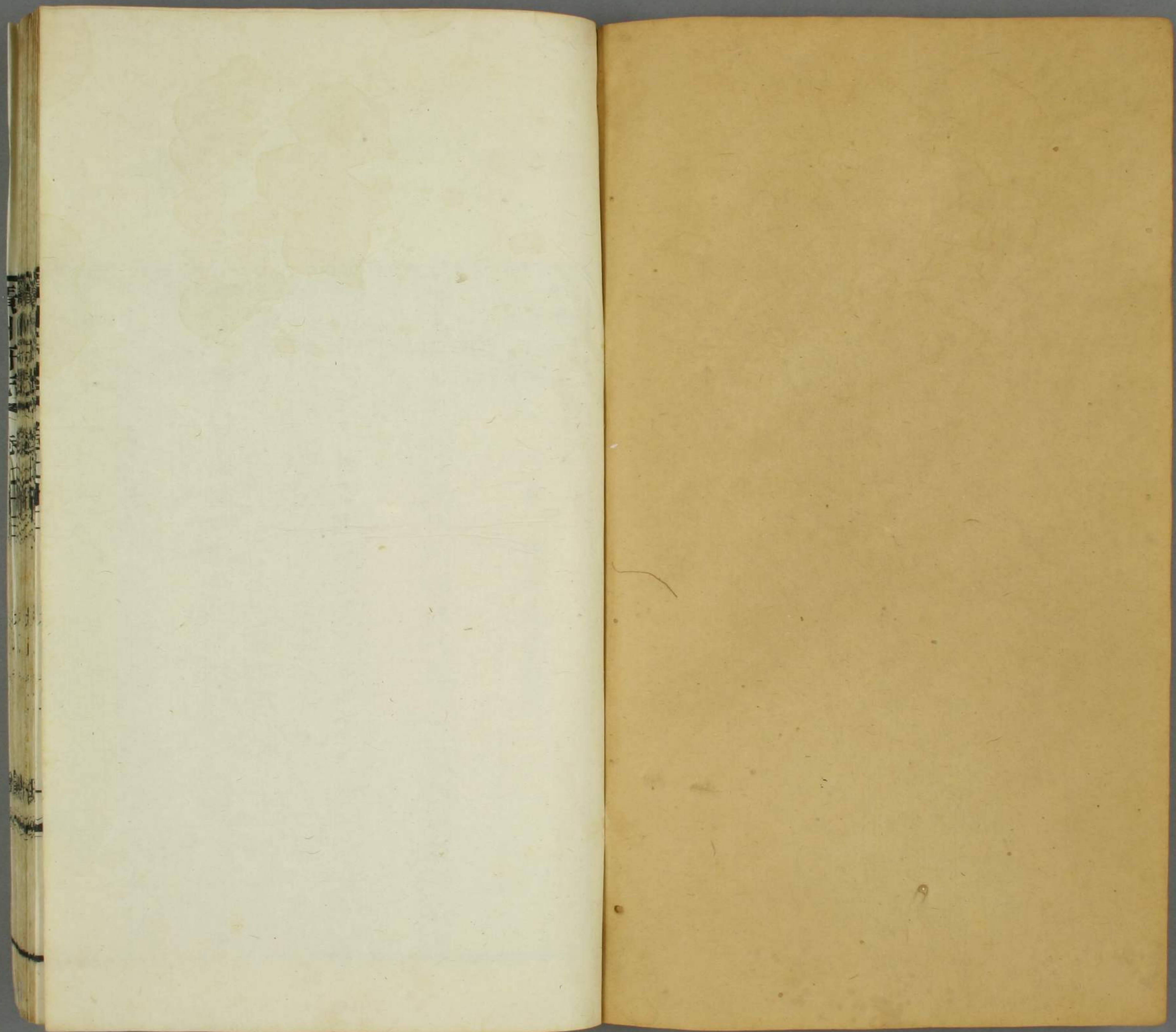




廣州府志

ル 5
1212
27





門 五 五
號 1212
卷 27



廣州府志卷七十二

經政畧三

學制

書院義學經費

學制

宋元豐元年詔諸路州府學官共五十三員廣南東路廣州

一員

據文獻
通考修

國朝康熙五十五年廣東各衛所照各省衛學例將廣州前
右南海清遠肇慶惠州碣石潮州八衛及南雄龍川二所各
取進童生二名其餘三十六衛所各取進童生一名不必設
學設官撥入各府學教職督率其補廩出貢卽附入府學原

額

據阮通
志修

六十年覆准廣東鹽商子弟照淮浙河東例遇歲科兩試取
進童生二十名分撥府學及南海番禺二縣學肄業

廣州府志

卷七十二

經政畧三

一

雍正元年題准廣東之南海番禺東莞順德新會香山等縣向係大學今照府學額各取進二十名三水增城二縣向係中學今改爲大學各取進十五名新甯縣向係小學今改爲中學各取進十二名

三年覆准廣東廣州左衛十二衛東莞等二十六所軍戶田糧俱歸附近州縣其衛所軍童生入學原有定額名數今一衛所戶口屯糧有收入附數州縣者各就屯糧歸并之州縣考試則送考零星難以考試嗣後仍歸從前原考之州縣考錄申送

乾隆三年議裁額外教職

廣東商籍額進七名

以十名取進一名如人數不敷甯缺無濫

廩生三名增生三名

四年一貢

屬廣州府學兼管

乾隆四十四年議准廣東商籍廩增原缺十五名內減去十二名祇留廩增各三名先將年分最深之廩增補足實缺餘作爲候廩候增照考案新舊間補至出貢之期除舊補廩生仍按補廩年月先儘照舊出貢外其嗣後新補廩生應照該省欽州等小學之例俟十年之後准其四年一貢遇選拔之期仍准拔取一名甯缺無濫

嘉慶四年十二月禮兵二部議奏各省駐防省分添設學額一摺查在京八旗蒙古滿洲童生額進六十名核計近年應試人數約於五六名內取進一名各省駐防應試童生應照五六名內取進一名佳卷不敷甯缺無濫入學定額及廩增出貢各事宜統俟歲科兩試後由各學政咨報應考人數文風高下到部再爲核定初試未有廩生由本佐領結保俟設

有廩生保結該佐領保結之例停止並照在京旗童考送之例由本處駐防大臣考試馬步箭送地方官於府考童生一并考試錄送學政取進奉

旨依議欽此
五年奉

上諭據宋澍奏新例駐防旗人另設學額上年通恩原奏將新進生員歸併入府學約束但各學教官於清語騎射皆不通曉令其教導轉屬無益等語所奏尚是所有駐防新進童生即着照所請交佐領約束於清語騎射加意訓習其月課文藝則交府學閱看各省駐防一體遵行欽此

十五年議准廣東旗學生員准其設立廩增各二名五年一貢新補廩生仍俟食餼十年後方准出貢

又議准武童每五名額取一名歸府學管理俱同上

廣州府學三十六名外額進東莞新安客童各二名又永遠

定額五名赤溪客籍撥入府學管束二名廩生四十名增生

四十名一年一貢嘉慶六年議准東莞縣客童取進二名撥入府學其廩增貢額即與各縣撥府生員一體合考不必另添廩增額缺亦不必別立出貢年分七年

奏准新安縣客籍童生歲科兩試文武各取進二名 咸豐四年加永遠定額四名 同治七年又加

永遠定額一名 據府學冊采訪冊參修

南海縣學番禺縣學東莞縣學順德縣學香山縣學各二十

名廩生二十名增生二十名二年一貢雍正二年題准廣東之南海番禺東莞順

德新會香山六縣照府學額各取進童生二十名三水增城二縣改為大學各十五名新甯縣改為中學十二名南

海縣學原額外加永遠定額十四名咸豐五年同治六年加四

名又廣額咸豐六年加十六名九年加十名歲試加十名十年加十名同治元年加三十名二年加三十名四年加三十

名六年加二十六名七年加二十六名八年加七名番禺縣學原額外加永遠定額十

名咸豐九年同治元年加十名廣額是年科考加十名歲考加十名

名咸豐九年同治元年加十名廣額是年科考加十名歲考加十名

名咸豐九年同治元年加十名廣額是年科考加十名歲考加十名

名咸豐九年同治元年加十名廣額是年科考加十名歲考加十名

名咸豐九年同治元年加十名廣額是年科考加十名歲考加十名

名咸豐九年同治元年加十名廣額是年科考加十名歲考加十名

名咸豐九年同治元年加十名廣額是年科考加十名歲考加十名

名咸豐九年同治元年加十名廣額是年科考加十名歲考加十名

名咸豐九年同治元年加十名廣額是年科考加十名歲考加十名

名咸豐九年同治元年加十名廣額是年科考加十名歲考加十名

名咸豐九年同治元年加十名廣額是年科考加十名歲考加十名

名咸豐九年同治元年加十名廣額是年科考加十名歲考加十名

名咸豐九年同治元年加十名廣額是年科考加十名歲考加十名

名咸豐九年同治元年加十名廣額是年科考加十名歲考加十名

名咸豐九年同治元年加十名廣額是年科考加十名歲考加十名

名咸豐九年同治元年加十名廣額是年科考加十名歲考加十名

名咸豐九年同治元年加十名廣額是年科考加十名歲考加十名

名咸豐九年同治元年加十名廣額是年科考加十名歲考加十名

名咸豐九年同治元年加十名廣額是年科考加十名歲考加十名

名咸豐九年同治元年加十名廣額是年科考加十名歲考加十名

名咸豐九年同治元年加十名廣額是年科考加十名歲考加十名

名咸豐九年同治元年加十名廣額是年科考加十名歲考加十名

名咸豐九年同治元年加十名廣額是年科考加十名歲考加十名

名咸豐九年同治元年加十名廣額是年科考加十名歲考加十名

名咸豐九年同治元年加十名廣額是年科考加十名歲考加十名

名咸豐九年同治元年加十名廣額是年科考加十名歲考加十名

名咸豐九年同治元年加十名廣額是年科考加十名歲考加十名

名咸豐九年同治元年加十名廣額是年科考加十名歲考加十名

名咸豐九年同治元年加十名廣額是年科考加十名歲考加十名

名咸豐九年同治元年加十名廣額是年科考加十名歲考加十名

名咸豐九年同治元年加十名廣額是年科考加十名歲考加十名

名咸豐九年同治元年加十名廣額是年科考加十名歲考加十名

新會縣學一十八名廩生二十名增生二十名二年一貢

十七年總督蔣攸銛奏稱新會縣歲科兩試舊額取進文童

二十名武童十五名緣雍正九年肇慶府屬添設鶴山縣裁

去新會所轄古勞一都歸鶴山管理并裁去新會文童額五

名武學額六名移補鶴山學額新會原轄十六都止裁去一

冊縣學冊參修

都而文武學額共裁去十一名本覺裁地少而裁額多應請

復還學額照舊取進嗣經部議新會雖人文較盛究竟裁去

一都若遽准復還原額未免過優應准其復還進原額外加

額文童三名武童三名庶可以廣作育而杜冒濫

永遠定額十三名咸豐五年加一名九年加四名同治元年

十七名九年加七名同治元年加八名二年加八名四年

加八名六年加七名同治元年加八名二年加八名四年

增城縣學三水縣學各十五名廩生各二十名增生各二十

名二年一貢 增城原額外永遠定額六名咸豐九年加

名九年加二名同治元年加一名四年加一名六年加一名

三水原額外永遠定額七名同治元年加一名六年加一名

又廣額咸豐六年加二名九年加三名同治四年加四名

新甯縣學十二名外額進客童二名仍隸縣學廩生二十

名增生二十名二年一貢 原額外永遠定額五名咸豐

加一名同治七年加四名又廣額咸豐九年加一名

名同治元年加二名四年加一名六年加三名

龍門縣學從化縣學新安縣學清遠縣學各八名廩生二十名增生二十名二年一貢 龍門原額外加永遠定額一名

同治元年加又廣額咸豐九年加四從化原額外加永遠定額三名 咸豐九年加一名同治元年加一名六年加三名新安原

額外加永遠定額二名 咸豐九年加一名同治元年加一名六年加一名清遠原額外加永遠定額四名 咸豐九年加一名同治六年加一名

年加一名同治元年加二名六年加三名花縣學七名廩生十五名增生十五名二年一貢 原額外

加永遠定額二名 同治元年加一名四年加一名又廣額咸豐九年加一名同治四年加二名六年加四名

同上謹案各屬加學額均咸豐年間捐輸軍需案奏准

武學額

廣州府學三十七名客籍四名新增赤溪廳一名撥學管東

南海縣學十五名番禺縣學十五名新增客籍一名撥學管

東莞縣學十五名客籍二名順德縣學十五名香山縣學

十五名新會縣學十二名增城縣學十二名三水縣學十二

名新甯縣學八名客籍一名 今改為赤溪撥入府學管東龍門縣學八名

從化縣學八名新安縣學八名客籍二名清遠縣學八名花

縣學七名 據學政冊修

學田

廣州府實熟田一十三頃零九畝零一釐通計每畝徵租銀

七分五釐五毫零六忽共租銀九十八兩八錢三分八釐六

毫又墾復田二十六畝五分七釐租銀四兩四錢六分零四

毫共實徵租銀一百零二兩二錢九分九釐 據阮通志修下同

黃川府志 卷之二十二 經政畧三

南海縣原額田地塘共一頃四十畝零三釐二毫租銀三十
七兩五錢七分五釐一毫房屋二十一間租銀一十九兩八
錢七分六釐八毫共租銀五十七兩四錢五分一釐九毫內
除原報官兵住房四間缺租銀一十兩零二錢七分六釐八
毫

實在田地塘共一頃四十畝零三釐二毫通計每畝徵租銀
二錢六分八釐三毫三絲二忽共租銀三十七兩五錢七分
五釐一毫又房屋一十七間每間租銀五錢六分四釐七毫
零五忽該銀九兩六錢共實徵租銀四十七兩一錢七分五
釐

番禺縣原額學田二頃零九畝零七絲租銀九十一兩七錢
又古渡頭租銀七錢共銀九十二兩四錢內除據報遷移崩
陷衝壓田三十一畝二分缺銀一十三兩七錢又除割附花
縣田二十九畝六分三釐五毫租銀一十六兩九錢二分六
釐八毫

實在田一頃四十八畝一分六釐零五毫七絲通計每畝徵
租銀四錢一分二釐一毫九絲五忽二微六僉五沙該銀六
十一兩零七分三釐二毫又古渡頭租銀七錢共實徵租銀
六十一兩七錢七分三釐二毫

順德縣原額學田三頃四十三畝零五毫租銀一百零八兩
四錢七分

內除納糧銀一十三兩八錢八分又改徵徑解布
政司充餉田二頃零八畝七分零五毫租銀五十二兩七錢
一分二釐

實田一頃三十四畝三分租銀四十一兩八錢七分八釐
從化縣原額舖地五十一畝六分九釐九毫通計每畝徵租

銀一兩五錢一分七釐二毫二絲實徵租銀七十八兩四錢四分

按縣冊作租銀六十三兩五錢一分

龍門縣原額學田地連墾復共稅五十二畝一分九釐五毫通計每畝徵租銀二錢六分零九忽又墾復原荒地五畝六分一釐五毫租銀一兩四錢六分共實徵租銀一十三兩五錢七分一釐

增城縣原額學田二頃九十三畝五分三釐租銀三十四兩零一分一釐內除納糧銀八兩零一分又原報荒田八十九畝三分八釐三毫缺銀八兩八錢一分

現行招墾另報

實在地共稅二頃零八畝五分四釐七毫通計每畝徵租銀八分二釐三絲二忽共實徵租銀一十七兩一錢九分一釐

新會縣原額魚塘二口租銀二十八兩六錢

香山縣原額學田一頃一十二畝九分八釐租銀二十七兩

一錢二分五釐

內除納糧銀四兩九錢零一厘四毫

除據報原遷移界外田七

十畝零一分一釐六毫缺銀一十三兩九錢九分零一毫

九年墾田四十二畝租銀一十兩六錢四分

實在田連墾復共八十四畝八分六釐四毫通計每畝徵租

銀二錢二分二釐三毫九絲共租銀一十八兩八錢七分三

釐五毫又墾復田二十八畝一分一釐六毫租銀三兩三錢

五分零一毫通共實徵租銀二十二兩二錢二分四釐

三水縣原額地一畝零三釐五毫租銀十六兩二錢一分

新甯縣原額學田二十五畝六分五釐六毫租銀六兩七錢

內除納糧銀九錢三分零三毫通計每畝徵租銀二錢二分

四釐八毫八絲七忽共實徵租銀五兩七錢七分

清遠縣原額學田三頃三十八畝八分九釐七毫除納糧銀三兩二錢

六分通計每畝徵租銀一錢二分七釐三毫三絲五忽共實徵

租銀四十三兩一錢五分三釐按縣冊此解學院給貧生銀數

花縣原額番禺縣割附學田三十二畝二分一釐實徵租銀

一十五兩零八分據縣冊修

謹案各學田載各縣志采訪冊有與阮通志不同者
采錄以備攷

廣州府學有清遠學田十款北門口佃戶向懋榮每年輸租銀七兩二錢七分二釐飛橋佃戶郭寬每年輸租十三兩四錢九分石版佃戶林即全每年輸租銀二十三兩七錢瑞廟山佃戶孔繼統每年輸租銀五兩三錢零六釐上岳佃戶黃

上宴每年輸租銀七兩四錢五分五釐眉坑佃戶何文現每

年輸租銀三十一兩三錢一分八釐沙裏佃戶向朝章每年

輸租銀三錢零二釐森木崗佃戶黎元章每年輸租銀一兩

四錢四分沙裏佃戶馮溶德楊高成每年輸租銀二兩三錢一分八

釐沙裏佃戶曾悅榮每年輸租銀十三兩一錢五分五釐共

實徵租銀一百零五兩七錢五分六釐據學冊修

南海縣學九江龕背等田地共稅六頃零七分七釐三毫三

絲共徵收租銀八十八兩二錢八分四釐除解學院支給貧

生燈油銀四十七兩一錢七分六釐及每年輸納條銀色米

搭解馬頭外餘係歲科兩試獎賞花紅及僱倩鹿鳴宴歌併

文廟朔望香燭等項支用 一沙頭南畔温村二處田畝奉

准每年加租銀十六兩八錢九分乾隆三十八年存銀八兩

零三分三釐又自乾隆三十九年至道光 年止實存銀二百五十四兩三錢八分二釐應存貯為學中修葺各項支用報銷至此項銀兩原係教諭與訓導存貯 一乾隆二十三年奉撥歸學清遠縣田共稅四頃九十三畝三分九釐四毫除會同廣南番三學解繳學院支給貧生燈油本學該銀三十六兩九錢八分八釐另搭解馬頭銀兩費用外餘為歲中學內諸生月課之用

番禺縣龍尾田一頃二十五畝五分內除租銀八錢七分六釐扣抵馮璋戶虛米糧差餘租銀解府貯給貧生燈油 一清遠縣土名禾雲樟峒沙裏占果等處乾隆二十三年分撥廣南番三學本學應田三頃一十二畝五分五釐除歲科解繳學院支給貧生燈油三十七兩一錢三分外餘備諸生月

課獎賞

一崇正間邑生員梁士吉捐出深漣沙田四頃八十畝租銀四百九十五兩每年留銀三百兩為學內生員月課完糧禮生膏火歲科花紅鄉試卷資等費餘銀一百九十五兩解存藩庫遇有學宮衙署祠舍義學壞爛等項及邑中公用詳請動支脩葺辦理

增城縣課士田康熙四年生員黎以勳捐送原額九十九畝九分有奇後清丈共稅一頃一十一畝七分有奇歲入租息俱由儒學經理除完額賦外凡會課諸生卷燭飲食之費咸取給焉

新會縣大沙粉洲等處學田共稅二頃零七畝二分

學收

清遠縣明萬厯中知縣莆田蘇廷龍捐俸買置池水鄉等田

租銀時價歸儒

又增撥瑞峯廢寺等田共稅二頃八十九畝九分九釐四毫
徵租穀三百七十石解學給濟貧生又瑞峯羅漢寶林飛來
等廢寺田共稅一十五頃一十六畝二分三釐五毫徵額租
銀一百零三兩二錢九分九釐解赴學憲賑給貧生徵添承
租三十兩零一錢七釐解府轉解充公 又后岡石板村等
處每年共租穀八百三十石 東齋西齋各四百十五石 鄉征小斗 以上皆歸官收

款存之

各學公項 附

南海縣學同治丙寅承太平沙坦田二頃六十畝盡作公產
歲輸租銀繳明倫堂紳士為祀典經費暨西湖書院膏火是
年闔邑公捐銀一萬五千餘兩發商生息稟准每考文武新
生每名送學師印金三十員七二兌撥府同并文闈買卷納

卷均支息代辦 據南海續志修

番禺縣咸豐五年赤山陳族稟官奉准送出祖遺清流沙田
坦五頃七十餘畝作為學宮公產并承渦子尾官佃虛稅十
九頃歲入租銀除完糧及墊繳官租外撥回十之三七歸陳
族作祖嘗餘支鄉試卷價會試公車盤費暨各公用 據番禺新志修
順德縣知縣李潤捐銀六千兩各鄉共捐銀四千四百四十
餘兩置橫石沙鹹標沙等田四頃四十九畝五分又知縣吳
贊誠斷撥官荒抱沙水坦三頃三十四畝九分至同治四年
稟准收此田坦租息為文武新生送學官印金經費每考每
名銀二十四兩撥進府學者同 據順德縣印金紀事冊修
東莞縣學前塘二口明天順間邑人黎瓊何參捐送歲收租
銀十七兩四錢演武坊上下鋪地三十三間隆慶間知縣張

鐘增置歲共納銀二十四兩九錢八分八釐崇正間歲增紙
稅銀四兩給灑掃門役用又歲增錫餉銀八兩貯為修學之用

國朝康熙間生員尹象晉等送新街地歲納銀十三兩零供
文廟香燈用嘉慶元年攝邑事同知史藻因邑中文孝廉難
於路費本科無上公車者議設公費俟助將邑中閒款銀九
百零五兩四錢四分二釐捐廉銀九十四兩五錢五分八釐
奏銀一千兩發交附城當舖按年一分五釐取息以為公車
路費並立善後章程勒碑明倫堂據東莞志修

新會縣同治三年起捐集項稟准每考有加額文武新生每
名送印金二十四員無加額每名二十四兩據采訪冊廣府學宮碑記參修
香山縣同治五年捐集公項稟准每考有加額文武新生每
名送學官印金二十兩無加額每名增五兩同上

三水縣同治十年捐集公項稟准每考文武新生每名送印
金二十四員同上

新甯縣學田一土名芋地嶺小水籬子角車陂等處共斥稅
七十九畝租銀二十三兩分兩季完納為月課諸生紙筆飯
食用一土名羊蔚學村田遞年額租穀一百四十擔 一土
名網地田遞年額租穀六十四擔三十筋一土名黃滾田遞
年租穀三十六担一土名陡門等處共該中下稅九十九畝
九分九釐九毫四絲九忽以上各租均由邑紳收存為鄉會
試中式花紅之用據采訪冊修

清遠縣同治四年捐集公項稟准每考文武新生每名送學
官印金二十四員印紅銀四員學書門斗各一兩據清遠志修

廩糧

廣州府學廩生四十名每名歲支銀二兩四錢共銀九十六兩南海縣學廩生二十名每名歲支銀二兩四錢共銀四十八兩番禺縣學廩生二十名東莞縣學廩生二十名順德縣學廩生二十名香山縣學廩生二十名新會縣學廩生二十名新甯縣學廩生二十名新安縣學廩生二十名增城縣學廩生二十名龍門縣學廩生二十名從化縣學廩生二十名清遠縣學廩生二十名三水縣學廩生二十名每名歲支銀同南海縣廩生花縣學廩生十五名每名歲支銀二兩四錢共銀三十六兩

據阮通志修

貧生銀兩

廣東每年徵學租並義田歸入學租共銀一千九百三十兩零八分七釐遵照部咨賑給貧生之用各府州徵貯候學政

衙門均融分派按照貧生名數分給廣州府屬二百九兩七錢九分

據阮通志修

謹案各府州并縣學每年酌備隨柵散給銀一千九百三十兩六分七釐五毫其餘銀一分九釐散給廣州府貧生

書院義學經費

廣州府

粵秀書院雍正十一年

世宗憲皇帝賞銀一千兩交鹽法道發商生息并撥徐聞縣入官田價銀二千兩交洋商生息本息銀及清遠縣義學積存共銀二千六百兩復交商生息計每年得息銀一千一百八十八兩遇閏加增銀九十九兩外各縣租銀二千三百四

十一兩九錢八分六釐共得息租銀三千五百二十九兩九

錢八分六釐南海租銀一百九兩一錢六分四釐番禺租銀

四百三兩二錢八分四釐東莞租銀三十四兩

五錢六分七釐新會租銀五百七十兩一錢七分二釐香山

租銀六百兩九錢六分七釐花縣租銀四兩七錢五分五釐

從化租銀一百八兩三錢清遠租銀八十九兩四錢八分一

釐開平租銀八十一兩三錢九分三釐徐聞租銀一百四十

兩八錢六分八釐南雄州租銀一百七兩

五分信宜租銀九十一兩九錢八分五釐

越華書院乾隆二十年鹽運司范時紀同各商捐建并捐備

書院經費本銀七千四百兩每月一分五釐交商生息嘉慶

十九年鹽運司方應綸因經費不敷復率各商籌捐銀四千

兩仍交商生息前後共捐經費銀一萬一千四百兩遞年共

收息銀二千五十二兩遇閏加增銀一百七十一兩據阮通

應元書院同治八年布政使王凱泰提撥關書罰款銀一萬

八千五百八十九兩二錢又藩司衙門撥給充公銀一萬零

八百兩共銀二萬九千三百八十九兩二錢除提四千三百

八十九兩二錢修建書院置備器具外餘銀發商生息按月

行息又藩司衙門按月提存公費銀每年二千七百六十兩

有閏加二百三十兩均作為山長束修監院紳董薪水肄業

舉人應課膏伙及公車盤費都門經費據應元書院志畧修

學海堂道光六年總督阮元捐銀四千兩發商生息嗣經咸

豐年間兵燹後典商繳還本銀同治二年承領變充餉麥村

坑口等田共一百畝零四分又買置土名司馬涌等田二十

九畝二分一釐八毫歲共租銀二百七十二兩又原撥官租

南海縣鎮涌鄉土名海心坦稅二頃三十餘畝歲輸官租銀

一百九十四兩九錢四分七釐番禺縣土名八塘海心沙并

大刀沙溢坦共二十三頃四十畝零三分歲輸官租銀四百

五十七兩二錢零一釐又省城雞欄及靖海門外等舖屋歲

共租銀三百七十九兩八錢三分四釐以上官租由南海番禺兩縣徵收申解藩

庫隨時給發辦課支用同治元年總督勞崇光以發商本銀改買田地

息銀短絀特札撥惠濟義倉田租銀每年二百四十兩交堂

中添補經費又同治三年學院王澎捐銀五百兩發商生息

為加獎之用同治五年巡撫郭嵩燾復設專課生批准令番

禺縣八塘海心沙田於原納額租外每年增租銀四百五十

七兩經繳學長收為專課生膏伙據學海堂志修

菊坡精舍同治五年鹽運使方濬頤以藩署銀匠月繳公費

銀二百三十兩移解運庫為菊坡東修經費嗣同治八年布

政使王凱泰創建應元書院將此項公費銀兩撥回藩庫充

應元書院膏火於是菊坡膏火無款可支鹽運使鍾謙鈞捐

廉銀二萬二千兩發存當商每年繳息銀二千六百四十兩

遇閏照增撥歸菊坡永為山長東脩監院薪水肄業膏火經

費焉據菊坡精舍志畧修

廣州府義學同治十一年知府馮端本設歲需經費銀三百

六十四兩遇閏照加一月在於留存府署溢稅項下動支據

冊修獨洲義學在番禺縣屬菱塘司獨洲村嘉慶四年鹽運司永

慧詳明總督吉慶設立借村內陳姓祠宇為學舍遞年在運

庫鹽價加平項下支銀二百二十兩以為學內師生脩脯膏

火之用據番禺志修

穗城書院羊石書院康熙二十三年督糧道蔣伊建嘉慶二

十五年廣州府知府羅含章因書院向無生徒膏伙肄業無

人乃議將郡屬之小書院三義學二并其三歸入穗城羊石
 二書院合二為一名曰羊城書院請得充公田七頃變價連
 積存共得銀二萬兩發南番兩縣當商生息每年計得息銀
 二千兩每歲山長修脯銀四百兩貢監生正課四十分月支
 銀一兩八錢童生正課四十分月支銀一兩二錢附課生童
 各二十分即以外課正課生童所餘一半膏火挨次補給
 南海縣西湖書院沙田四十八畝每年租銀二十一兩六錢
 舖屋四間歲收租銀五十四兩山長束脩銀五十兩餘作修
 理書院之費又同治四年知縣吳信臣捐俸一千一百兩撥
 博肆十間變價銀五百兩六年知縣鄭夢玉撥罰項銀一千
 兩巡撫蔣益澧撥罰項銀二千兩發商生息作經費
 三湖書院同治八年知縣陳善圻捐俸籌款共銀六千餘兩

發商生息作經費

據南海縣續志修

番禺縣禺山書院每年山長修脯銀二十五兩由縣赴司領
 給又慕德里司泰成村學田一百三畝每年租銀四十三員
 由佃戶交納同治二年該佃稟縣願加租每年合上數共一
 百零五兩水一百為山長薪又同治六年四月經紳士李光廷
 等稟請將猛涌充公逆產四頃四十二畝零一釐撥歸禺山
 書院收入狀元十五圖另甲開禺山書院戶上納同治九年
 十月因買受江鷗沙尾沈泥細沙圍田三頃三十二畝收入
 狀元十五圖另甲番禺義學戶其前田賣與顯合成堂紳
 士梁鋐沅等得銀七千零四十兩以備田價任其割稅歸戶
 此款所入內奉山長修金一百兩餘歸生童獎賞之用又有
 大塘街廁所一所其租充書院雜費

據阮通志縣志采訪冊參修

順德縣鳳山梯雲兩書院及西淋義學捐職梅剛捐三角沙田一項租銀一百五十八兩又前令斷入烏柏沙熟田二十六畝四分八釐草白坦九畝八分二釐白坦五十六畝二分七釐每年租銀一十二兩六錢二分碧鑑河旁各舖租銀三百七兩五錢四分八釐鄭姓捐沙田十六畝租銀四十六兩六錢嘉慶五年詳撥官荒五十二畝零租銀五十二兩六錢十二年撥橫洲嘴沙坦一項四十三畝七分二釐租銀七十一兩九錢撥歸鳳山書院膏火

據阮通志縣志修

東莞縣寶安書院知縣印光任重修龍溪書院乾隆四年知縣印光任倡建乾隆十三年知縣王灝撥入徐屋洲租銀二十兩又詳撥人社蜆塘租銀五百兩充寶安龍溪兩書院修金膏火三十九年署知縣宋清源增撥牛側沙租銀二十三

兩零嘉慶元年知縣彭人傑又增撥牛側新陞沙租銀三百八十九兩零為兩院正課生童膏火在院肄業者方准全支每月三課酌加賞罰均做粵秀越華條例嘉慶二十三年知縣仲振履又撥南新洲租銀一千兩增兩書院脩脯膏火嘉慶二十五年知府羅含章判定該縣兩書院膏火從前合而為一原可通融今鄉間既欲修復龍溪書院自當將龍溪書院應得膏火撥還以符原案內除牛側沙稅一項六畝租銀三十四兩九錢八分又牛欄二沙坦稅四十畝租銀十兩原詳撥歸寶安書院應專歸寶安書院又四隅義學係在城內原撥梧州稅租銀應專歸寶安書院又徐屋洲坦稅二十畝租銀貳十四兩原詳撥歸龍溪書院應專歸龍溪書院均無容議外其牛側沙正坦八頃九十四畝六分二釐五毫租銀

二百九十五兩二錢二分六釐又牛側沙溢坦四頃二十六畝五分零七毫六絲租銀一百四十兩七錢四分八釐又入社赬塘租銀五百兩查核詳定原案係寶六龍四分派應照原案定議以六分歸寶安四分歸龍溪至南新洲租銀一千兩原詳係撥歸寶安龍溪兩書院膏火亦應照寶六龍四分給毋得以將來添建書院各半均分爲詞據東莞志采訪冊修

梧山社學邑人王湖建並置書田三十畝

鵬南社學邑人劉鉅建置田二十畝俱同上

從化縣鳳山書院租銀八十三兩四錢七分七釐租穀一百八十三石二斗三升六合由縣徵收支送脩金獎賞同治五年知縣鄭履端諭街口墟猪行捐膏火銀二百兩據縣冊修

龍門縣星岡書院嘉慶初年知縣師保元撥出鐵岡芒髻官

山南榔榔坑官山東大芒斜牛角窩筋凹等處歸書院管理爲膏火之用咸豐二年知縣張希經撥出小古崗筆架腦官

山歸書院管理以裕經費據縣冊修

增城縣鳴皋義學康熙四十五年知縣沈澄倡建置田三頃八十六畝除正供及延師修脯外餘者存貯陸續置田共得

四頃二十八畝四分零乾隆十七年佃加租息每歲延師修金銀四十八兩聘金銀四兩薪銀十兩膳米折銀五兩四錢

開館酒席銀二兩禮生燭炭銀八兩并酌給生徒會課飯食

及獎賞各費據增城志采訪冊修

及泉書院乾隆十九年知縣管一清建以甘泉都延師田地一頃二十九畝撥充經費每歲支修金銀二十四兩膳米六

石

鳳池書院以雁塔祠翔鳳塔祠田租共撥銀十兩歲支修祠銀二兩供祭銀三兩存留銀五兩積三年爲科舉費

講院知縣某置田四十七畝二分歲收租銀一十二兩以四兩爲諸生會課費以二兩爲諸生科舉費餘完正供及講學用

以文書院康熙十七年知縣黃楷建捐田六十餘畝每歲除納稅課文外貲銀二兩爲諸生科舉費另置田二十畝給守院僧

瑞山義學康熙四十九年知縣沈澄倡建紳士共捐田一頃二畝有奇遞年支延師穀七十石

臘圃義學雍正元年生員賴其茂建並捐田四十六畝歲入租穀七十石爲延師修脯費

雙鳳書院乾隆十八年知縣管一清捐俸倡建撥出田地四十二畝零又田租銀十二兩二錢租穀二十三石田四畝五分三釐地七畝四釐零爲書院經費

黎光義學馮村捐置田一頃零以爲修脯之需

新會縣岡州書院乾隆十七年知縣張甄陶建撥土名第五洲坦八頃二十一畝連原撥坦田土名洋心東海等處田三頃以充經費

景賢書院乾隆二十五年知縣周志讓改建撥三沙佛凹禾蟲埠租歸入書院并土名火燒船等處田租歸官徵給爲修脯膏火之費因經費未敷仍在岡州書院項內撥銀一百二十五兩支給

古岡書院雍正十一年知縣張瑄改建嘉慶十六年知縣蔡

夢麟修復所有脩脯膏火仍在岡洲書院項內撥支

紫水義學嘉慶十九年邑人盧文錦捐建并捐田二頃二十畝

香山縣豐山書院康熙三十一年知縣孔衍珪創建先後置湖田旱田共一十三頃三畝九分零山園五十四畝嘉慶五年知縣許乃來劃出羊欄網橋二處田三十五畝除文昌廟祭祀香燈外餘俱歸入書院十七年案斷芙蓉沙田十頃每畝租銀一兩以一半撥充公用自二十三年以後每年得租銀五百兩十九年知縣馬德滋另撥張太傅祭祀餘銀三十兩

欖山書院乾隆五年知縣李景厚建二十一年知縣彭科撥土名磨刀草白坦五頃嘉慶十七年撥芙蓉沙田十頃其分

領官租納稅與豐山書院同

鰲山書院乾隆十六年知縣彭科建撥草白坦一頃四十九畝

按縣志作十九年謂十六年誤又撥田共一頃一十八畝與阮通志頃畝稅數不同

桂山書院乾隆二十一年知縣彭科建撥三星上坑坦五十

三畝

按縣志此田今無之

東山書院乾隆二十一年知縣彭科建撥門口涌等處坦三

頃九十畝

按縣志此田今無之後頂受官涌上草坦二頃知縣鍾英給墾

鳳池書院乾隆二十二年知縣彭科建撥二洲等處坦四頃

九十八畝

金山書院乾隆二十二年知縣彭科建撥聚龍沙等處坦七

十一畝零

旗山書院乾隆十八年知縣彭科建撥連湖沙等處坦五十

八畝

甯山書院嘉慶二十三年邑人周廷安等倡建胡揚廷捐南
涌旱田十畝楊博齋捐田共一頃三十二畝今改名三山書
院

古鎮社學乾隆五十一年邑人蔡陟衍等因鄧氏祖地一段
倡建嘉慶二年巡撫陳大文撥土名鱗鯉六圖二沙官佃八
年知縣金毓奇撥石岡白蠟二處鴨埠以充經費

三水縣行臺書院道光二年總督阮元撥狗脯沙田入院以
充膏火

義學田業土名大潭山田三丫埗田倒庄田白水渦田鴨埠
街田蟻塘田元壇廟前田新官路田海心洲地晒琳沙地文
洲地汪公書院園場等處歲收租息為春秋次丁及學內公

項之用

新甯縣甯陽書院土名鼠山圍等田稅共三頃二十三畝七
分九釐零又高嘴田租穀五十石新岡租銀七兩二錢為書
院修脯膏火之用又大有圍田坦共七十六頃二十六畝四
分二釐與文海書院各得一半作膏火

據縣冊修

清遠縣鳳城書院乾隆二年知縣陳哲捐建八年詳撥東林
寺鄉小斗租穀七百五十石合之於鰲塔田租內每年撥穀
二百五十石以為延師訓課之費道光十年闔邑捐置稅業
地租每年銀一百四十兩支給膏火

據阮通志縣志參修

新安縣鳳岡書院嘉慶六年知縣孫樹新等相繼成之布政
使康基田顏曰鳳岡書院邑人劉北華等捐送田畝共計徵
收租穀七百三十九石四斗三升九合薄察租銀四十一兩

四錢九分六釐又嘉慶十一年監生廖明新捐送土名柑坑租穀五十四石又互爭各田奉官斷詳撥入書院共租錢二十二千餘文以充膏火據采訪冊修

花縣花峯書院田租銀二百三十兩零八錢六分四釐又錢三百文其田若干頃畝檔冊經焚燬無存所有修金膏火遞年不敷由縣捐給據縣冊修

番禺陳璞分纂 南海顏以湘初校 番禺史悠晉再校

番禺周熾皋三校 番禺史悠泰四校

廣州府志卷七十二終

廣州府志卷七十二

經政畧四 兵防

兵防

明

廣州左衛洪武八年設官四十一員旗軍一千三百二十四名 廣州右衛洪武八年設官四十二員旗軍一千六百九十三名 廣州前衛官三十員旗軍一千五百四十名 廣州後衛官十七員旗軍一千二百六十五名 清遠衛官二十一員旗軍六百二十五名 南海衛在東莞縣城南官二十一員旗軍一千七百一十四名 東莞守禦千戶所隸南海衛官九員旗軍三百二十八名 大鵬守禦千戶所在東莞縣城東南四百里濱海隸南海衛官三員旗軍一百二十

三名 廣海衛在新會縣城南二百五十里官三十員旗軍
一千一百六十五名 香山守禦千戶所隸廣海衛官十三
員旗軍四百二十八名 新會守禦千戶所官十一員旗軍
六百六十四名 新甯守禦千戶所官九員旗軍四百六十
六名 增城守禦千戶所官七員旗軍五百九十二名 從
化守禦千戶所官六員旗軍三百三十四名

國朝

南海縣

將軍標營 駐城內西偏

滿洲協領四員 駐老城內

滿洲佐領四員 駐老城內

滿洲防禦十六員 駐老城內

滿洲驍騎校十六員 駐老城內

滿洲筆帖式一員 駐老城內

滿洲八旗額設兵丁共一千七百五十三名 內領催一百二十名前鋒一百二十名甲兵七百三十名副甲二百名匠役十三名礮兵一百二十名養育兵四百名餘兵二十名均防老城內

漢軍協領四員 駐老城內

漢軍佐領四員 駐老城內

漢軍防禦十六員 駐老城內

漢軍驍騎校十六員 駐老城內

漢軍筆帖式一員 駐老城內

漢軍八旗額設兵丁共三千六百二十二名 內領催一百二十名隨印外郎

四名甲兵一千一百八十名副甲二百名步甲四百名礮兵二百八十名匠役十三名養育兵一千一百一十一名餘兵

二百八十名礮手二十四名均防老城內

漢軍水師旗營協領一員駐老城內

佐領二員駐老城內

防禦二員駐老城內

驍騎校六員駐老城內

本營額設水師兵丁共六百零四名內領催三十名大水手一百名匠役四名均防老城內

督標中營副將一員原駐肇慶府城乾隆十一年移駐廣州府老城內

本標五營千總把總外委共十一員調防廣州府老城內一年期滿更換

本標水師營右哨二司外委把總一員駐省差遣

本標五營輪防廣州府老城內兵丁共一千名道光三年奏奉輪撥一年

期滿更換

撫標左營中軍叅將一員駐老城內

中軍守備一員駐老城內

左哨千總一員分守老城歸德外門兼防老城內番禹縣屬街道

右哨千總一員分守老城歸德內門兼防老城內番禹縣屬街道

左哨頭司把總一員分守老城小北門兼防老城內縣屬街道及番禹縣屬街道

左哨二司把總一員分守老城西門兼防老城內縣屬街道及番禹縣屬街道

右哨二司把總一員分守老城大北門兼防老城內縣屬街道

左哨外委千總一員協守老城歸德門兼防老城內番禹縣屬街道

左哨頭司外委把總一員協守老城小北門兼防老城內縣屬街道及番禹縣屬街道

左哨二司外委把總一員協守老城西門兼防老城內縣屬街道及番禹縣屬街道

右哨頭司外委把總一員協守老城大北門兼防老城內縣屬街道

額外外委一員協守老城歸德門兼防老城內番禹縣屬街道

額外外委一員協守老城小北門兼防老城內番禹縣屬街道

額外外委一員協守老城歸德門兼防老城內番禹縣屬街道

額外外委一員 協守老城西門兼防老城內

額外外委一員 協守老城大北門兼防老城內縣屬街道

本營額設兵丁共八百五十一名 內馬兵三十四名步兵四百五十九名守兵三百五

十八名分防老城內縣屬及番禺縣屬街道

撫標右營遊擊一員 駐老城內

中軍守備一員 駐老城內

右哨千總一員 分守老城文明門兼防老城內番禺縣屬街道

左哨頭司把總一員 分守老城大東門兼防老城內番禺縣屬街道

右哨頭司把總一員 分守老城大南門兼防老城內縣屬街道

右哨二司把總一員 分守老城定海門兼防老城內縣屬街道

右哨外委千總一員 協守老城文明門兼防老城內番禺縣屬街道

左哨頭司外委把總一員 協守老城大東門兼防老城內番禺縣屬街道

右哨頭司外委把總一員 協守老城大南門兼防老城內縣屬街道

額外外委一員 協守老城文明門兼防老城內番禺縣屬街道

額外外委一員 協守老城大東門兼防老城內番禺縣屬街道

額外外委一員 協守老城大南門兼防老城內縣屬街道

額外外委一員 協守老城定海門兼防老城內縣屬街道

額外外委一員 協守老城海門兼防老城內縣屬街道

本營額設兵丁共八百五十名 內馬兵三十三名步兵四百一十七名

分防老城內縣屬及番禺縣屬街道廣州老城以內自大東門至歸德門直街中分界東為民地西為旗地自大東門至大西門直街中分界北為左營管轄街道南為右營管轄街道兩營所轄街道有縣屬者亦有番禺縣屬者今以參將遊擊守備官署並在縣境故列兩營官兵於本縣而附注於此老城以外珠江江中有海珠礮臺一座每季由左營輪派武弁一員撥兵四十二名防守河南海傍有永靖堡礮臺一座每季由右營輪派武弁一員撥兵三十六名防守均為番禺縣屬地方

廣州協左營中軍都司一員駐新城內

中軍守備一員分防九江

左哨千總一員分防新城內石亭巷

右哨千總一員分防城外西關

左哨頭司把總一員分防慶隆

左哨二司把總一員分防李村

右哨頭司把總一員分防官窰

右哨二司把總一員分防城外靖遠

左哨外委千總一員分防新城內靖海門

右哨外委千總一員分防城外草場

左哨頭司外委把總一員分防埔頭墟

左哨二司外委把總一員分防河清

右哨頭司外委把總一員分防金利

右哨二司外委把總一員管理本協火藥局

額外外委一員分防老城內總督行轅西堆

額外外委一員分防新城內太平門

額外外委一員分防城外西礮臺

額外外委一員分防羅行墟

額外外委一員分防九江東方卡

額外外委一員分防九江西方卡

額外外委一員分防吉墟

本營額設兵丁共一千一百四十七名內馬兵二十五名步兵六百三十七名守

兵四百八十五名分防縣境及番禺縣

本營駐防縣境兵丁共一千一百零一名

外委本身名糧六名 額外外委本身名糧七名 石亭
 巷汛防兵二百九十九名 靖海門汛防兵二十三名
 太平門汛防兵二十二名 總督行轅西堆防兵八名
 西關汛防兵三十一名 草場汛防兵十二名 九江汛
 防兵九十三名 九江東方卡防兵十名 九江西方卡
 防兵十名 李村汛防兵二十七名 河清汛防兵十七
 名 祿舟汛防兵五名 蚌岡汛防兵五名 大岡墟汛
 防兵十一名 竹逕墟汛防兵八名 大沙汛防兵七名
 橫江墟汛防兵七名 吉利墟汛防兵十四名 隆慶
 汛防兵三十名 埔頭墟汛防兵十三名 雙寶基汛防
 兵五名 籬行墟汛防兵六名 亞公廟汛防兵十名
 下濠汛防兵六名 里門汛防兵四名 沙壑汛防兵五

名 大廟岡汛防兵五名 石灣海口汛防兵七名 新
 廟角汛防兵六名 茅洲汛防兵四名 官窰汛防兵三
 十一名 金利汛防兵十六名 廟頭汛防兵四名 嵐
 岡汛防兵四名 桃坑汛防兵四名 長岐汛防兵四名
 靖遠汛防兵六十名 火藥局防兵十三名 西礮臺
 汛防兵十二名 西安礮臺汛防兵九十二名 西固礮
 臺汛防兵六十二名 拱極礮臺汛防兵四十二名 保
 極礮臺汛防兵三十四名

廣州協右營都司一員 分防佛山 大灣坊汛

左哨千總一員 分防佛山 彩陽堂汛

右哨二司把總一員 分防大 滙汛

左哨外委千總一員 分防黃 婆崗汛

右哨二司外委把總一員分防松洲岡汛

額外外委一員分防老城內總督行轅東堆

額外外委一員分防通濟橋汛

額外外委一員分防深村汛

額外外委一員分防螺岡汛

本營駐防縣境兵丁共三百三十二名

外委本身名糧二名 額外外委本身名糧四名 佛山

大灣坊汛防兵七十六名 經堂汛防兵七名 朝市汛

防兵七名 弼頭汛防兵七名 大基頭汛防兵七名

大基尾汛防兵七名 正埠汛防兵七名 汾陽口子汛

防兵七名 新廟汛防兵七名 新涌口汛防兵七名

勝門頭防兵七名 山子村汛防兵七名 通濟橋汛防

兵八名 龍母廟汛防兵七名 彩陽堂汛防兵三十名

黃婆塢汛防兵十五名 深村汛防兵九名 橫基角

汛防兵八名 螺岡汛防兵八名 林岳汛防兵二名

紅泥濶卡防兵五名 大厯汛防兵三十二名 松洲岡

汛防兵十八名 太平汛防兵八名 扶南汛防兵八名

橫江橋汛防兵十名 園尾子汛防兵五名

順德協水師左營左哨頭司把總一員分防九江沙口汛

本營駐防縣境水師兵丁共五十二名

九江沙口汛防兵十二名 大洛口汛防兵六名 鎮涌

汛防兵六名 大灘頭汛防兵六名 鷺埠石汛防兵六

名 船汛防兵十六名

順德協水師右營左哨千總一員分防瀾石汛

左哨頭司把總一員分防西關水汛

左哨二司把總一員分防鷹嘴沙汛

右哨頭司把總一員分防仙管汛

右哨外委千總一員分防石門汛

左哨頭司外委把總一員分防五斗口汛

左哨二司外委把總一員分防大通濬汛

右哨二司外委把總一員分防江浦汛

左哨額外外委一員分防石汛

本營駐防縣境水師兵丁共四百二十名

外委本身名糧四名 額外外委本身名糧一名 蓮塘

寶汛防兵六名 石灣汛防兵六名 瀾石汛防兵十四

名 亞公廟汛防兵六名 五斗口汛防兵八名 三山

汛防兵七名 赤下汛防兵五名 林岳汛防名四名

石門汛防兵八名 松樹岡汛防兵六名 半塘汛防兵

六名 萸莖汛防兵六名 大坦尾汛防兵六名 西關

水汛防兵十八名 貝底水汛防兵六名 大通濬汛防

兵九名 五汊口汛防兵七名 瓜步汛防名七名 鷹

嘴沙汛防兵九名 岳利沙汛防兵七名 大基尾汛防

兵六名 張槎汛防兵六名 新黃鼎汛防名六名 沙

腰汛防兵六名 舊黃鼎汛防兵八名 獅子竇汛防兵

七名 小塘汛防兵七名 荔枝園汛防兵七名 仙管

汛防兵十六名 北岸汛防兵六名 大岸汛防兵六名

江浦汛防兵八名 橫基角汛防兵五名 常濟汛防

兵七名 馬沙卡防兵八名 大灣卡防兵八名 上灣

卡防兵八名 下灣卡防兵八名 船汛防兵一百三十一名

番禺縣

廣州協副將一員 駐新城內隸陸路提督統轄本協左營右營兼轄永靖營三水營

右營中軍守備一員 駐新城內

右哨千總一員 分防小東門汛

左哨頭司把總一員 分防纜路尾汛

左哨二司把總一員 分防白沙塘汛

右哨頭司把總一員 分防員井汛

右哨外委千總一員 分防新城內東翼城汛

左哨頭司外委把總一員 分防城外東關汛

左哨二司外委把總一員 分防菜汛

右哨頭司外委把總一員 分防暹岡汛

額外外委一員 分防新城內永清門堆汛

額外外委一員 分防東定礮臺汛

額外外委一員 分防大塘汛

本營額設兵丁共一千一百零七名 內馬兵二十五名步兵六百二十五名守兵四百五十七名分防

縣境及南海縣

本營駐防縣境兵丁共七百七十五名

外委本身名糧四名 額外外委本身名糧三名 存城

防兵五百零二名 東關汛防兵十七名 纜路尾汛防

兵二十三名 大塘汛防兵七名 保安卡防兵七名

馬涌橋卡防兵五名 探花橋卡防兵五名 東山卡防

兵四名 銅關卡防兵三名 祝聖庵卡防兵三名 番

禺縣監口防兵五名 南海番禺兩縣公監口防兵三名
 員井汎防兵二十八名 暹岡汎防兵十三名 羅岡
 洞汎防兵六名 大風岡汎防兵六名 燕塘汎防兵十
 名 白沙塘汎防兵三十名 蓼菜汎防兵二十名 石
 湖山汎防兵十一名 華木坑汎防兵九名 長腰嶺卡
 防兵三名 東定礮臺汎防兵十六名 保釐礮臺汎防
 兵十六名 鳳凰岡礮臺汎防兵十六名
 廣州協左營駐防縣境兵丁共四十六名
 永康礮臺汎防兵二十二名 耆定礮臺汎防兵二十四
 名

永靖營都司一員 分防石碁汎
隸廣州協

右哨千總一員 分防鍾
村汎

左哨二司把總一員 分防茭
塘汎

右哨二司把總一員 分防石
碁汎

左哨外委千總一員 分防泗
沙水汎

右哨外委千總一員 分防新
造汎

左哨頭司外委把總一員 分防市
橋水汎

左哨二司外委把總一員 分防石
碁汎

右哨頭司外委把總一員 分防石
壁水汎

右哨二司外委把總一員 分防南
村汎

左哨頭司額外委一員 分防石
獅頭汎

左哨二司額外委一員 分防員
岡汎

右哨頭司額外委一員 分防阮
頭汎

右哨二司額外委一員 分防南山
峽水汎

額外外委一員分防蟒蛇洞南安礮臺汛

本營額設兵丁共六百零八名內馬兵十六名步兵三百一十一名守兵二百八十一名

均防縣境

本營駐防縣境兵丁共六百零八名

外委本身名糧六名 額外外委本身名糧五名 石碁

汛防兵一百六十名 石碁涌口水汛防兵九名 官橋

汛防兵六名 石獅頭水汛防兵十一名 市橋水汛防

兵二十二名 大龍水汛防兵七名 坑頭汛防兵十二

名 南山峽水汛防兵十五名 鍾村汛防兵三十五名

石壁水汛防兵十六名 里仁洞陸汛防兵五名 南

村汛防兵二十一員 員岡汛防兵六名 北亭水汛防

兵六名 大石水汛防兵六名 新造汛防兵十五名

菱塘汛防兵二十名 泗沙水汛防兵十二名 螺涌水

汛防兵七名 明經汛防兵五名 蚌蛇洞南安礮臺汛

防兵九十九名 船汛防兵一百零二名

水師提標中營右哨千總一員分防新造口汛

右哨外委千總一員分防黃埔汛

右哨額外外委一員分防崙頭礮臺汛

本營駐防縣境水師兵丁共八十六名

外委本身名糧一名 額外外委本身名糧一名 新造

口汛防兵六名 黃埔汛防兵十名 崙頭礮臺汛防兵

五十三名 崙頭汛防兵五名 南亭汛防兵五名 馬

鞍山汛防兵五名

水師提標右營右哨千總一員分防雜公石汛

廣州府志 卷七十三 經政畧四

左哨二司把總一員分防獅子塔汛

左哨外委千總一員分防深涌汛

左哨頭司外委把總一員分防龍灣汛

右哨頭司外委把總一員分防南排汛

本營駐防縣境水師兵丁共六十七名

外委本身名糧三名 獅子塔汛防兵三名 深涌汛防

兵三名 雞公石汛防兵十八名 龍灣汛防兵三名

西角廟汛防兵三名 南排汛防兵三名 老鼠花廳卡

防兵十名 蜆步汛防兵三名 石子海埠汛防兵三名

蝦窩汛防兵十五名

水師提標後營左哨千總一員分防大黃滯汛移駐

左哨二司把總一員分防東關水汛

右哨頭司把總一員分防到塢汛

右哨二司把總一員分防整頭汛

左哨頭司外委把總一員分防南涌汛

右哨頭司外委把總一員分防南頭汛

右哨二司外委把總一員分防德中流砥柱礮臺汛

左哨二司額外委一員分防德東靖礮臺汛

右哨二司額外委一員分防德東固礮臺汛

本營駐防縣境水師兵丁共五百三十二名

外委本身名糧三名 額外委本身名糧二名 白沙

汛防兵八名 烏涌汛防兵八名 魚珠汛防兵八名

南岡頭汛防兵十名 東關水汛防兵十六名 沙河口

汛防兵八名 獵德汛防兵十名 獵德東安礮臺汛防

兵一百零七名 獵德東靖礮臺汛防兵一百零一名

赤沙汛防兵五名 東圃汛防兵八名 獵德東固礮臺

汛防兵九十五名 獵德中流砥柱礮臺汛防兵八十三

名 深井尾汛防兵六名 鴨整汛防兵六名 大黃濬

汛防兵九名 韋涌汛防兵十名 官田基汛防兵四名

到塹汛防兵十四名 整頭汛防兵十二名

順德協水師左營防臺額外委一員 分防大黃濬南石頭礮臺汛附近有大黃濬

濬石礮臺汛每年輪派左營千總把總一員到臺防守

本營駐防縣境水師兵丁共七十名

額外委本身名糧一名 大黃濬石礮臺汛防兵四十

名 大黃濬南石頭礮臺汛防兵二十九名

順德協水師右營防臺額外委一員 分防大黃濬東萌礮臺汛附近有大黃濬

河中沙腰礮臺汛每年輪派右營千總把總一員到臺防守

本營駐防縣境水師兵丁共八十八名

額外委本身名糧一名 鶴岡汛防兵六名 老鴉岡

汛防兵六名 白沙湖汛防兵六名 大黃濬河中沙腰

礮臺汛防兵四十名 大黃濬東萌礮臺汛防兵二十九

名

增城營右營額外委一員 分防營埔山坡汛

本營駐防縣境兵丁共二十一名

額外委本身名糧一名 營埔山坡汛防兵十名 蓮

湖汛防兵四名 南岡水汛防兵六名

順德縣

順德協水師副將一員 駐城內隸水師提督統轄本營左營右營

左營中軍都司一員駐城內

中軍守備一員分防甘竹汛

左哨千總一員分防陳村

左哨二司把總一員分防容奇頭汛

右哨頭司把總一員分防三漕汛

右哨二司把總一員駐城內

左哨外委千總一員分防仰船汛

右哨外委千總一員分防樓汛

左哨頭司外委把總一員分防濠滘汛

左哨二司外委把總一員分防甘竹汛

左哨三司外委把總一員分防碧鑑汛

右哨頭司外委把總一員分防馬甯汛

左哨額外委一員分防陳村

本營額設水師兵丁共一千零五十名內步兵四百二十一
名守兵六百二十九

名分防縣境及南海
縣番禺縣香山縣

本營駐防縣境水師兵丁共七百九十名

外委本身名糧六名 額外委本身名糧一名 存城

防兵二百五十二名 甘竹汛防兵五十九名 陳村崑

岡汛防兵十名 濠滘汛防兵八名 大洲汛防兵六名

泮涌汛防兵七名 獨樹汛防兵六名 魚塘海汛防

兵六名 雁田濠汛防兵六名 文海汛防兵七名 李

海汛防兵六名 甘竹汛防兵七名 仰船岡汛防兵十

名 三漕沙汛防兵六名 白藤汛防兵七名 容奇頭

汛防兵九名 大門濠汛防兵五名 容奇尾汛防兵五

名 金字沙汛防兵六名 橫流汛防兵六名 馬甯汛
 防兵六名 雲步汛防兵五名 奇槎汛防兵五名 佐
 魚汛防兵六名 泮江汛防兵六名 雞洲汛防兵五名
 碧鑑汛防兵六名 大圍涌礮臺汛防兵六名 新濠
 口汛防兵六名 菴前汛防兵六名 金盤地陸汛防兵
 六名 三漕汛防兵十一名 倫敦汛防兵六名 黃連
 汛防兵六名 三株松汛防兵六名 三洪奇汛防兵六
 名 疊石壑汛防兵五名 上涌汛防兵六名 河澎汛
 防兵六名 勒樓汛防兵七名 葛岸汛防兵五名 船
 汛防兵二百二十二名

順德協水師右營中軍守備一員 駐城內

左哨外委千總一員 駐城內

本營駐防縣境水師兵丁共二百二十三名

外委本身名糧一名 存城防兵二百二十二名

東莞縣

水師提督一員 駐虎門寨城統轄全省水師三十六營

中營叅將一員 駐虎門寨城

中軍守備一員 駐虎門寨城

中哨千總一員 分防靖遠礮臺汛

左哨千總一員 分防威遠礮臺汛

中哨頭司把總一員 分防沙角礮臺汛

左哨頭司把總一員 分防大涌口汛

左哨二司把總一員 分防大汾汛

左哨三司把總一員 分防閩西山汛

右哨頭司把總一員分防鳳

右哨二司把總一員分防九宰

中哨外委千總一員分防鎮遠

左哨外委千總一員分防威遠

左哨頭司外委把總一員分防軍

左哨二司外委把總一員分防到

左哨三司外委把總一員分防閩

右哨頭司外委把總一員分防牌

右哨二司外委把總一員分防新

中哨額外外委一員分防鎮遠

中哨額外外委一員分防沙角

左哨額外外委一員分防威遠

左哨頭司額外外委一員分防蛇頭

右哨頭司額外外委一員分防水軍

右哨二司額外外委一員分防竹洲

三司額外外委一員分防廣

左哨三司額外外委一員隨防閩

存城額外外委二員隨營

本營額設水師兵丁共一千八百二十名內馬兵六名步兵

本營駐防縣境水師兵丁共一千七百三十四名分防縣境及番禺縣

外委本身名糧七名 額外外委本身名糧十一名 虎

門寨城防兵三百六十九名 大涌口汛防兵五名 泗

會涌汛防兵五名 黃牛滘汛防兵五名 蕉利汛防兵五名 到塹汛防兵五名 到滘汛防兵五名 三門汛防兵七名 軍舖汛防兵五名 武山汛防兵五名 雙岡汛防兵五名 牌樓角汛防兵十六名 大汾汛防兵五名 白市汛防兵五名 望牛鑿汛防兵五名 槎滘汛防兵五名 太平汛防兵四十名 赤嶺汛防兵三名 白馬汛防兵三名 鎮口汛防兵六名 東卡汛防兵四十名 閣西山汛防兵十五名 蛇頭灣礮臺汛防兵四十一名 鎮遠礮臺汛防兵一百二十五名 靖遠礮臺汛防兵二百零六名 威遠礮臺汛防兵二百二十七名 水軍寮礮臺汛防兵三十二名 沙角礮臺汛防兵一百三十七名 沙角山頂望樓防兵二十名 竹洲礮

臺汛防兵五十六名 九宰礮臺汛防兵五十九名 廣

濟墟汛防兵四十名 新涌礮臺汛防兵四十四名 巡

洋兵丁一百六十名

水師提標左營駐防縣境兵丁一百零六名

虎門寨城防兵一百零六名

水師提標右營遊擊一員 駐虎門寨城

中軍守備一員 駐虎門寨城

中哨千總一員 分防下橫礮臺汛

左哨千總一員 分防上橫礮臺汛

前哨千總一員 分防大虎山礮臺汛

左哨頭司把總一員 駐虎門寨城

右哨二司把總一員 管駕貞吉戰船

前哨頭司把總一員分防大角山礮臺汛

中哨外委千總一員分防鞏固山南礮臺汛

右哨二司外委把總一員分防西路汛

左哨外委把總一員分防白藤濬汛

右哨外委把總一員分防板頭汛

中哨額外外委一員分防大虎山礮臺汛

左哨額外外委一員駐虎門寨城

右哨額外外委一員分防大虎山礮臺汛

前哨額外外委一員分防上橫礮臺汛

中哨頭司額外外委一員分防鞏固山北礮臺汛

左哨頭司額外外委一員駐虎門寨城

左哨二司額外外委一員駐虎門寨城

右哨頭司額外外委一員駐虎門寨城

右哨二司額外外委一員分防上橫礮臺汛

前哨頭司額外外委一員分防下橫礮臺汛

額外外委一員分防鞏固山南礮臺汛

本營額設水師兵丁共一千七百六十九名內馬兵六名步兵一千二百一十四名

分防縣境及香山縣番禺縣

本營駐防縣境水師兵丁共一千六百四十五名

外委本身名糧四名 額外外委本身名糧十一名 虎

門寨城防兵三百一十八名 大虎山礮臺汛防兵七十

九名 小虎塘汛防兵十五名 上橫礮臺汛防兵四十

百零七名 下橫礮臺汛防兵二百五十七名 白藤

濬汛防兵三名 板頭汛防兵三名 西卡路汛防兵十

名 大角山礮臺汛防兵五十二名 鞏固山南礮臺汛

防兵六十二名 鞏固山北礮臺汛防兵六十二名 貞

吉戰船防兵六十名 巡洋兵丁三百零二名

水師提標前營都司一員 駐城內

左哨千總一員 駐城內

右哨千總一員 分防石龍陸汛

左哨把總一員 分防鐵岡汛

右哨把總一員 分防魚步陸汛

左哨外委千總一員 分防大壑山陸汛

左哨外委把總一員 分防企石汛

右哨外委把總一員 分防蘆村汛

左哨額外委一員 隨營

右哨額外委一員 隨營

本營額設水師兵丁共五百八十名 內步兵一百五十八名 守兵四百二十二名 分

防縣境及博羅縣

本營駐防縣境水師兵丁共五百二十九名

外委本身名糧三名 額外外委本身名糧二名 存城

兵丁一百九十名 虎門寨城防兵十三名 英村陸汛

防兵十四名 油稼里陸汛防兵五名 榴花汛防兵六

名 峽口汛防兵六名 篁村汛防兵六名 萬家租汛

防兵五名 小洞汛防兵四名 大林逕陸汛防兵四名

大壠塘防兵四名 烏泥坑塘防兵四名 佛子凹陸

汛防兵四名 大壑山陸汛防兵七名 塘頭厦陸汛防

兵六名 長山口陸汛防兵四名 石龍陸汛防兵十六

名 寮步陸汛防兵五名 京山水口汛防兵十四名

荔支基汛防兵六名 缸瓦洲汛防兵五名 菘蘭汛防

兵五名 上南汛防兵五名 企石汛防兵八名 低地

汛防兵六名 鐵岡汛防兵十四名 塘鵝整汛防兵五

名 魚埗汛防兵十四名 稍潭汛防兵五名 常平陸

汛防兵五名 蘆村汛防兵七名 楊凹陸汛防兵四名

金洲滘水汛防兵六名 船汛防兵一百一十二名

水師提標後營中軍守備一員分防藤涌汛

左哨外委千總一員分防纜尾汛

本營駐防縣境水師兵丁共一百零四名

外委本身名糧一名 虎門寨城防兵五十九名 泥紫

汛防兵八名 纜尾汛防兵十四名 私鹽滘汛防兵八

名 觀音廟汛防兵六名 第五涌汛防兵八名

陸路提標後營遊擊一員分防石龍汛

左哨千總一員分防石龍汛

右哨頭司把總一員分防菜蘭汛

左哨外委千總一員分防梁家村汛

左哨頭司外委把總一員分防赤勘汛

右哨頭司外委把總一員分防黃山汛

右哨二司外委把總一員分防墟尾汛

本營額設兵丁共六百四十三名內馬兵二十一名步兵四百九十三名守兵一百二

十九名分防縣境及歸善縣博羅縣

本營駐防縣境兵丁共二百五十七名

外委本身名糧四名 石龍汛防兵八十九名 墟尾汛

防兵十名 南埔汛防兵十四名 梁家村汛防兵二十
六名 黃家山汛防兵十二名 蒙蘭汛防兵二十四名
赤墘汛防兵十八名 船汛防兵六十名

從化縣

增城右營守備一員駐城內

左哨千總一員分防米步汛

右哨右司把總一員駐城內

右哨外委千總一員分防溪頭汛

左哨左司外委把總一員分防大石峒汛

額外外委一員分防牛背脊汛

額外外委一員分防太平場卡

本營額設兵丁共四百四十三名內馬兵十七名步兵六十
三名守兵三百六十三名

分防縣境及番禺
縣增城縣花縣

本營駐防縣境兵丁共一百九十二名

外委本身名糧二名 額外外委本身名糧二名 存城

防兵九十三名 大石峒汛防兵十四名 高步汛防兵

八名 米步汛防兵三十名 溪頭汛防兵十九名 牛

背脊汛防兵十名 太平場卡防兵八名 白鶴橋卡防

兵六名

增城左營額外外委一員分防大水橋汛

本營駐防縣境兵丁共十七名

額外外委本身名糧一名 大水橋汛防兵十六名

龍門縣

增城左營守備一員駐城內

右哨千總一員分防廟子角汛

右哨右司把總一員駐城內

左哨外委千總一員分防鐵岡汛

右哨外委千總一員分防永清汛

右哨右司外委把總一員分防路溪汛

本營駐防縣境兵丁共二百八十八名

外委本身名糧三名 存城防兵八十九名 路溪汛防

兵十八名 上坪山口汛防兵十七名 赤嶺汛防兵十

五名 劉村汛防兵十四名 隔水圍汛防兵十名 廟

子角汛防兵四十一名 永清汛防兵十八名 龍虎灘

汛防兵十五名 鰲溪汛防兵十四名 蘇田汛防兵十

二名 鐵岡汛防兵二十二名

惠州協左營駐防縣境兵丁共四名

藍田塘汛兵二名 縣前塘防兵二名

增城縣

增城營參將一員駐城內隸陸路提督統轄左右二營

左營左哨千總一員分防派潭汛

左哨左司把總一員駐城內

左哨左司外委把總一員分防石灘汛

額外外委一員分防金牛汛

額外外委一員分防陳頭汛

額外外委一員分防里汾汛

本營額設兵丁共五百一十九名內馬兵十七名步兵八十五名守兵四百一十七名

分防縣境及龍門縣從化縣

本營駐防縣境兵丁共二百一十四名

外委本身名糧一名 額外外委本身名糧三名 存城

防兵七十二名 石灘汛防兵十三名 東街汛防兵九

名 山多汛防兵八名 初溪汛防兵十名 石灘分汛

防兵十名 陳逕頭汛防兵九名 神岡墟汛防兵十名

里汾汛防兵十二名 派潭汛防兵二十六名 樟峒

汛防兵十二名 楊梅汛防兵十名 金牛汛防兵九名

增城右營右哨右司外委把總一員駐城內

本營駐防縣境兵丁共五十一名

外委本身名糧一名 存城防兵五十名

水師提標後營遊擊一員分防新塘汛

右哨千總一員分防新塘汛

左哨頭司把總一員分防大壑汛

右哨外委千總一員分防本古陸汛

左哨二司外委把總一員分防梁家江口汛

左哨額外外委一員隨營

右哨額外外委一員隨營

左哨頭司額外外委一員隨營

右哨頭司額外外委一員隨營

本營額設水師兵丁共一千一百名內步兵四百二十名守兵六百八十名分防縣境及番禺縣東莞縣

本營駐防縣境水師兵丁共四百六十四名

外委本身名糧二名 額外外委本身名糧四名 新塘

汛防兵三百零一名 新塘水汛防兵十四名 木古陸

汛防兵十八名 仙村汛防兵十二名 大壑汛防兵十
二名 十字濬汛防兵八名 石灘口汛防兵八名 梁
家江口汛防兵八名 東西洲汛防兵八名 石洛口汛
防兵八名 船汛防兵六十一名

新會縣

新會水師營參將一員 駐城內隸水師提督統轄左營右營

左營中軍守備一員 駐城內

左哨千總一員 分防江門汛

左哨外委千總一員 分防豬頭山汛

右哨外委千總一員 分防河村陸汛

左哨頭司外委把總一員 分防三娘廟汛

存城外委把總一員 駐城內

左哨額外外委一員 分防蠶魚頭汛

右哨額外外委一員 分防江門汛

本營額設水師兵丁共八百零三名 內步兵二百零六名守兵五百九十七名分防

縣境及開平縣鶴山縣

本營駐防縣境水師兵丁共五百零五名

外委本身名糧四名 額外外委本身名糧二名 存城

防兵二百八十名 江門汛防兵三十名 東勝陸汛防

兵五名 濠滘汛防兵九名 周郡汛防兵九名 豬頭

山汛防兵十九名 三娘廟汛防兵九名 銀瓶嘴汛防

兵六名 雷霆山陸汛防兵六名 沿滘口汛防兵七名

蠶魚頭汛防兵七名 井岡汛防兵八名 逕口陸汛

防兵六名 河村陸汛防兵二十六名 游魚陸汛防兵

六名 船汛防兵六十六名

新會水師右營左哨千總一員分駐崖門東西礮臺汛

右哨千總一員分防七村汛

左哨二司把總一員分防外海嘴汛

右哨頭司把總一員分防南院汛

右哨二司把總一員分防虎髻汛

左哨外委千總一員分防虎跳門西岸礮臺汛

右哨外委千總一員分防水東汛

左哨二司外委把總一員分防河塘汛

右哨頭司外委把總一員分防白盆汛

右哨二司外委把總一員分防大沙汛

左哨額外委一員分防城內軍器火藥二局

右哨額外委一員分防獨洲汛

本營駐防縣境水師兵丁共六百二十二名

外委本身名糧五名 額此外委本身名糧二名 存城

防軍器火藥二局防兵二十名 厓門東西礮臺汛防兵

五十名 虎跳門西岸礮臺汛防兵四十名 長沙汛防

兵八名 古兜汛防兵二十名 甜水院汛防兵七名

外海嘴汛防兵二十七名 荷塘汛防兵二十名 北街

汛防兵十名 大悅濬汛防兵十一名 新圍汛防兵七

名 梅樹汛防兵七名 墟步涌汛防兵六名 新魁濬

汛防兵六名 環龍廟汛防兵六名 穀埠汛防兵六名

三丫營汛防兵六名 七村汛防兵十九名 龍門陸

汛防兵七名 象山汛防兵六名 三仙汛防兵六名

水東汛防兵十二名 雞籠岡汛防兵七名 板頭汛防
 兵六名 南阮汛防兵十五名 黃村汛防兵七名 白
 盆萌汛防兵十三名 平岡汛防兵六名 長林汛防兵
 七名 水口汛防兵九名 沙路汛防兵八名 虎譬汛
 防兵二十四名 大沙汛防兵二十名 獨洲汛防兵七
 名 狗尾汛防兵七名 虎阮汛防兵七名 鱷洲汛防
 兵七名 金牛頭汛防兵七名 塔東汛防兵七名 塔
 西汛防兵八名 大鰲堆汛防兵六名 船汛防兵一百
 三十名

香山縣

香山協水師副將一員

駐城內隸水師提督統轄本
協左營右營兼轄前山營

左營中軍都司一員

駐城內

中軍守備一員

駐城內

左哨千總一員

分防雍陌汛

右哨千總一員

分防三竈山礮臺汛

左哨頭司把總一員

分防平頂山汛

左哨二司把總一員

分防磨刀角礮臺汛

右哨頭司把總一員

分防吉大汛

左哨外委千總一員

分防番鬼巖汛

右哨外委千總一員

分防第一角汛

左哨頭司外委把總一員

分防瓦窰頭汛

左哨二司外委把總一員

分防涌口門礮臺汛

右哨頭司外委把總一員

分防平嵐汛

右哨二司外委把總一員

分防沙尾汛

存城外委把總一員隨營

左哨額外外委一員隨營

右哨額外外委一員隨營

左哨添設額外外委一員隨營

右哨添設額外外委一員隨營

本營額設水師兵丁共八百四十六名內馬兵六名步兵二百四十五名守兵五百九十五名

均防縣境

本營駐防縣境水師兵共八百四十六名

外委本身名糧七名 額外外委本身名糧四名 存城

兵丁五百二十六名內分撥巡洋兵丁三百五十名 雍陌汛防兵六名

沙尾口汛防兵五名 麻子埔汛防兵五名 茅灣汛

防兵五名 古鶴汛防兵五名 三竈山礮臺汛防兵二

十五名 高瀾汛防兵五名 番鬼巖船汛防兵五名

平頂山汛防兵六名 涌口門礮臺汛防兵二十五名

企人石汛防兵五名 角頭山石防兵五名 雞拍汛防

兵五名 磨刀角礮臺汛防兵二十五名 第一角汛防

兵十名 平嵐汛防兵五名 下閘汛防兵九名 新安

汛防兵六名 雙合山汛防兵六名 石鼓礮汛防兵六

名 平逕汛防兵六名 蚌蛇塘汛防兵六名 榕樹埔

汛防兵六名 深灣汛防兵六名 北臺汛防兵六名

吉大汛防兵六名 瓦窰頭汛防兵六名 香山場汛防

兵六名 南野角汛防兵十四名 秋風角汛防兵十四

名 東洲門汛防兵十三名 蛇埗水汛防兵十四名

蠔壳頭汛防兵五名 淇澳水汛防兵六名 十字門汛

防兵六名 萬山東澳礮臺汛防兵十五名

香山協水師右營都司一員 駐黃梁都土城兼防小欖小河洲汛

中軍守備一員 駐城內

左哨千總一員 分防白鯉沙汛

右哨千總一員 分防新圍汛

左哨頭司把總一員 分防大托山礮臺汛

左哨二司把總一員 分防虎跳門東岸礮臺汛

右哨頭司把總一員 分防小隱汛

右哨二司把總一員 分防象角汛

左哨外委千總一員 分防港口汛

右哨外委千總一員 分防岡頭汛

左哨頭司外委把總一員 駐城內

左哨二司外委把總一員 分防大黃圃汛

右哨頭司外委把總一員 分防疊石汛

右哨二司外委把總一員 分防東村汛

存城外委把總一員 駐黃梁都土城

左哨額外委一員 隨營

右哨額外委一員 隨營

本營額設水師兵丁共八百四十三名 內馬兵六名步兵二百九十四名均防縣境

本營駐防縣境水師兵丁共八百四十三名

外委本身名糧七名 額外委本身名糧二名 存城

兵丁四百六十三名 巡洋兵丁四百七十八名由存城及各臺汛防兵內分撥 白鯉

沙壘臺防兵三十名 橫運汛防兵七名 浮墟汛防兵

七名 邱嘴汛防兵七名 大黃圃汛防兵二十七名
 廣唐汛防兵七名 三角汛防兵十三名 後岡汛防兵
 十名 較剪口汛防兵六名 橫瀝汛防兵十三名 鶯
 哥嘴汛防兵六名 署步汛防兵六名 二埗汛防兵六
 名 新圍汛防兵四十名 岡頭坊汛防兵六名 海洲
 汛防兵六名 古鎮汛防兵六名 象岡汛防兵七名
 疊石汛防兵七名 竹子林汛防兵十三名 萬山東澳
 礮臺汛防兵十五名 大托山礮臺汛防兵二十五名
 東村汛防兵七名 小隱汛防兵七名 鳳棲嶺汛防兵
 七名 港口汛防兵七名 上閘汛防兵七名 虎跳門
 東岸礮臺汛防兵二十五名 黃梁都土城防兵二十八
 名 赤坎汛防兵十三名

前山水師營都司一員

駐前山寨城 隸香山協

左哨頭司千總一員

分防西門 礮臺汛

右哨頭司把總一員

分防拉塔 石礮臺汛

左哨頭司外委千總一員

分防南 大涌汛

右哨頭司外委把總一員

分防望 厦汛

左哨額外委一員

隨營

右哨額外委一員

隨營

添設左哨額外委一員

隨營

本營額設水師兵丁共三百六十七名

內馬兵十一名 步兵一百五十八名 守兵

一百九十八名 均防縣境

本營駐防縣境水師兵丁共三百六十七名

外委本身名糧二名

額此外委本身名糧三名

前山

寨城防兵二百二十七名 拉搭石礮臺汛防兵四十名

關閘汛防兵二十名 望厦汛防兵二十名 南大涌

汛防兵十五名 船汛防兵四十名

順德協水師左營右哨千總一員分防潭洲 署草土城

右哨二司外委把總一員分防龜岡 礮臺汛

右哨額外外委一員分防潭洲 署草土城

本營駐防縣境水師兵丁共一百三十八名

外委本身名糧一名 額外外委本身名糧一名 署草

土城防兵三十一名 龜岡礮臺汛防兵二十名 烏豬

礮臺汛防兵二十名 潭洲汛防兵六名 小黃埗汛防

兵七名 船汛防兵五十二名

水師提標右營右哨頭司把總一員分防黃角蕉 門礮臺汛

右哨外委千總一員分防黃角 左口汛

前哨外委千總一員分防黃角 右口汛

左哨二司外委把總一員分防三 洲汛

本營駐防縣境水師兵丁共五十七名

外委本身名糧三名 蕉門礮臺汛防兵四十二名 黃

角左口汛防兵三名 黃角右口汛防兵三名 三洲汛

防兵三名 二洲汛防兵三名

大鵬協水師右營右哨二司把總一員分防萬山 西礮臺汛

本營駐防縣境水師兵丁五十名

萬山西礮臺汛防兵五十名

三水縣

順德協水師右營都司一員分防蘆 包口汛

右哨千總一員分防西南老沙水汛

右哨二司把總一員分防蘆包口水汛

右哨頭司外委把總一員分防三水汛

右哨額外委一員分防西南老沙水汛

本營額設水師兵丁共九百七十名內步兵四百零一名守番馬縣順德縣

縣境及南海縣

本營駐防縣境水師兵丁共二百三十九名

外委本身名糧一名 額外委本身名糧一名 泰益

汛防兵八名 白沙汛防兵六名 流美汛防兵七名

南津口汛防兵八名 木棉頭汛防兵八名 南沙卡防

兵八名 三水汛防兵十一名 西南老沙水汛防兵十

五名 界牌汛防兵九名 鴨埠水汛防兵七名 胥江

汛防兵九名 蘆包口水汛防兵七十六名 蘆包水汛

防兵十一名 沙磴汛防兵七名 船汛防兵四十七名

三水營守備一員駐城內隸廣州協

頭司把總一員駐城內

二司把總一員分防蘆包汛

三司把總一員分防西南汛

外委把總一員分防新生汛

外委把總一員分防大塘墟卡

額外外委二員隨營

額外外委二員分防白泥汛

本營額設兵丁共二百五十五名內馬兵十二名步兵五十八名守兵一百八十五名

均防縣境

本營駐防縣境兵丁共二百五十五名

外委本身名糧二名 額外外委本身名糧三名 存城

防兵一百零九名 蘆包陸汛防兵三十二名 西南汛

防兵三十四名 白阮汛防兵二十名 新生汛防兵二

十名 鄧阮汛防兵十五名 大塘墟卡防兵二十名

督標水師營右哨千總一員

分防思賢濬汛

左哨頭司外委把總一員

分防白泥汛

本營駐防縣境水師兵丁共六十七名

外委本身名糧一名 思賢濬汛防兵三十名 白泥汛

防兵十二名 青岐汛防兵六名 馬口汛防兵六名

沙嘴汛防兵六名 葫蘆嘴汛防兵六名

新甯縣

新會水師營右營守備一員

駐城內

左哨頭司把總一員

駐城內

左哨頭司外委把總一員

分防石板潭汛

左哨頭司額外委一員

駐城內

本營額設水師兵丁共八百零五名

內步兵二百零四名守兵六百零一名分防縣

境及新會縣

本營駐防縣境水師兵丁共一百八十三名

外委本身名糧一名 額外外委本身名糧一名 存城

防兵一百零五名 石板潭汛防兵十二名 花樹坪汛

防兵七名 水阮岡汛防兵七名 濬口廟汛防兵二十

名 瓦窰灣汛防兵七名 邗西汛防兵十三名 船汛

防兵十名

陽江鎮水師左營左哨頭司把總一員分防大澳礮樓

左哨四司外委把總一員分防大澳礮樓

本營駐防縣境水師兵丁共三十一名

外委本身名糧一名 大澳礮樓防兵三十名

那扶營把總一員分防陡門汛

外委把總一員分防陡門礮臺汛

本營駐防縣境兵丁共七十四名

外委本身名糧一名 陡門汛防兵十五名 陡門礮臺

汛防兵三十三名 寨門汛防兵六名 中城汛防兵四

名 旁鶴汛防兵四名 泗門汛防兵三名 船汛防兵

八名

赤溪協右營都司一員駐廣海寨城隸陽江鎮

右哨千總一員分防大澳礮臺

左哨存城把總一員分防下川大擔汛

左哨頭司把總一員分防烽火角礮臺

右哨二司把總一員分防橫山礮臺

左哨頭司外委把總一員分防上川沙堤汛

左哨二司外委把總一員分防雙洲口汛

右哨外委千總一員分防沖箕汛

右哨頭司外委把總一員分防潭滘西口汛

右哨二司外委把總一員分防海晏汛

額外外委二員隨營

本營額設水師兵丁共五百一十五名

本營駐防縣境水師兵丁共五百一十五名

外委本身名糧五名 額外外委本身名糧二名 廣海
寨城防兵四百一十八名 大澳礮臺汛防兵二十一名
大擔汛防兵四名 烽火角礮臺汛防兵二十一名
橫山礮臺汛防兵二十一名 沙堤汛防兵十名 雙洲
口汛防兵三名 沖蕪塘汛防兵三名 潭滘西口汛防
兵三名 海晏汛防兵四名

謹按廣海寨原設遊擊一員守備一員千總二員把
總四員外委六員額此外委二員兵丁七百三十九
名同治八年改設赤溪協將遊擊改為副將移駐赤
溪守備改為赤溪協右營都司仍駐廣海寨其洋面
北路由都斛以西十里之白泥阮分界南路以白蕉
烽火兩礮臺河中為界西歸赤溪右營管轄東歸赤

溪左營管轄所轄地方為新設赤溪直隸廳屬不復
載

清遠縣

清遠營遊擊一員 駐城內隸南韶連
鎮統轄左右二營

左營中軍守備一員 駐城內

左哨頭司把總一員 駐城內

左哨二司把總一員 分防官
莊汛

右哨外委千總一員 分防稔
阮汛

左哨頭司外委把總一員 分防白
廟汛

左哨二司外委把總一員 分防源
潭汛

左哨頭司額此外委一員 分防高
田汛

本營額設兵丁共四百一十三名 內馬兵十二名步兵一百
五十一名守兵二百五十

名分防縣境及英德縣

本營駐防縣境兵丁共三百二十二名

外委本身名糧三名 額此外委本身名糧一名 存城

防兵一百零二名 南門汛防兵六名 大壩底汛防兵

六名 梨塘汛防兵六名 白廟汛防兵六名 飛來塘

防兵二名 濶江塘防兵二名 探塘汛防兵五名 高

田汛防兵十名 稔院汛防兵六名 大坪角汛防兵五

名 黃洞水口汛防兵五名 官莊汛防兵三十二名

湯塘汛防兵五名 關前汛防兵五名 清水逕汛防兵

五名 黃口汛防兵五名 獨樹汛防兵五名 濶江口

汛防兵五名 洲心汛防兵五名 源潭汛防兵八名

三扶田汛防兵五名 官田汛防兵五名 船汛防兵七

十二名

清遠右營守備一員 分防浸潭汛

右哨千總一員 分防浸潭汛

右哨頭司把總一員 分防大燕汛

右哨二司把總一員 分防石坎汛

右哨頭司外委把總一員 分防龍塘汛

右哨二司外委把總一員 分防三院汛

右哨額此外委一員 分防壩子汛

右哨頭司額此外委一員 分防上界牌汛

本營額設兵丁共三百七十名 內馬兵十二名步兵一百三十七名守兵二百二十一名

分防縣境及英德縣

本營駐防縣境兵丁共三百五十四名

外委本身名糧二名 額外外委本身名糧二名 黃岡
 逕汛防兵六名 駱阮汛防兵六名 頭巾灘汛防兵六
 名 珠阮汛防兵五名 沙河汛防兵五名 浸潭汛防
 兵七十三名 壩子汛防兵十名 橫石汛防兵十名
 大燕汛防兵二十四名 鰲塔汛防兵六名 正江汛防
 兵六名 山塘汛防兵七名 塘頭汛防兵六名 石基
 汛防兵六名 上界牌汛防兵十名 龍塘汛防兵十九
 名 企嶺汛防兵六名 蓮婆逕汛防兵六名 石坎汛
 防兵二十五名 龍逕汛防兵五名 平岡汛防兵八名
 龍窟汛防兵五名 石馬汛防兵五名 三阮汛防兵
 十名 陂頭汛防兵十名 迴瀾汛防兵五名 船汛防
 兵六十名

新安縣

大鵬協水師副將一員

駐九龍寨城隸水師提督統轄本協左營右營

左營中軍都司一員

駐大鵬所城

守備一員

駐大鵬所城

左哨千總一員

分防九龍墩臺汛

右哨千總一員

分防沱瀟礮臺汛

左哨頭司把總一員

分防鹽田汛

左哨二司把總一員

分防佛堂門汛

左哨三司把總一員

管駕出洋巡船

右哨頭司把總一員

駐大鵬所城

右哨二司把總一員

分防糧船灣汛

左哨外委千總一員

分防九龍海口汛

右哨外委千總一員分防老

左哨頭司外委把總一員管駕出

左哨二司外委把總一員分防源

左哨三司外委把總一員管駕出

右哨頭司外委把總一員駐大鵬

右哨二司外委把總一員分防塔

左哨額外外委一員管駕出

右哨額外外委一員駐九龍

左哨頭司額外外委一員駐大鵬

右哨頭司額外外委一員駐大鵬

本營額設水師兵丁共七百九十五名內步兵二百一十一名守兵五百八十四

縣境

本營駐防縣境水師兵丁共七百九十五名

外委本身名糧七名 額外外委本身名糧四名 存城

防兵二百四十四名 九龍寨城防兵一百五十名 鹽

田汛防兵三十五名 沱瀾礮臺汛防兵五十五名 老

大鵬汛防兵十五名 糧船灣汛防兵二十五名 九龍

礮臺汛防兵七十五名 九龍海口汛防兵十五名 佛

堂門汛防兵二十五名 瀝源港汛防兵十名 塔門汛

防兵十五名 巡洋兵丁一百二十名

大鵬協水師右營守備一員駐東涌

左哨千總一員管駕出

右哨千總一員分防大

左哨頭司把總一員分防青

廣州府志 卷七十三 經政畧四

左哨二司把總一員分防赤柱汛移

右哨頭司把總一員分防長洲汛

左哨外委千總一員管駕出洋巡船

右哨外委千總一員分防大嶼山石筍礮臺汛

左哨頭司外委把總一員分防青衣潭汛

左哨二司外委把總一員分防東涌口小礮臺汛

右哨頭司外委把總一員分防坪洲子汛

右哨二司外委把總一員駐九龍寨城

存城外委一員駐東涌所城

存城額外外委一員駐東涌所城

左哨額外外委一員管駕出洋巡船

右哨額外外委一員駐九龍寨城

額外外委一員分防長洲汛

本營額設水師兵丁共六百九十一名內步兵一百九十五名守兵四百九十六名分防縣境及香山縣

本營駐防縣境水師兵丁共六百四十一名

外委本身名糧七名 額外外委本身名糧四名 存城

防兵一百五十五名 九龍寨城防兵一百名 大嶼山

石筍礮臺汛防兵三十名 深水埗汛防兵三十五名

大嶼山汛防兵四十名 青龍頭汛防兵五十名 長洲

汛防兵四十五名 青衣潭汛防兵十五名 東涌口小

礮臺汛防兵三十名 坪洲子汛防兵十五名 蒲臺汛

防兵二十名 沙螺灣汛防兵五名 大濠汛防兵五名

急水門汛防兵十名 梅窩汛防兵五名 榕樹灣汛

防兵十名 巡洋兵丁六十名

水師提標左營遊擊一員駐城內

中軍守備一員駐城內

左哨千總一員駐城內

右哨千總一員分防蓮花汛

左哨頭司把總一員分防南頭礮臺汛

左哨二司把總一員分防茅洲壑臺汛

右哨頭司把總一員分防屯門汛

右哨二司把總一員分防深墟汛

左哨外委千總一員駐城內

右哨外委千總一員分防屯門汛兼防飛鷺莆汛

左哨頭司外委把總一員分防鰲灣角汛

左哨二司外委把總一員分防嘴頭汛

右哨頭司外委把總一員分防城門汛

右哨二司外委把總一員分防蘇雀嶺汛

左哨頭司額外委一員分防石圍塘汛

左哨二司額外委一員分防佛子凹汛

右哨二司額外委一員分防苦草峒汛

本營額設水師兵丁共九百五十五名內馬兵十名步兵二百八十九名守兵六百五十六名分防縣境及東莞縣

本營駐防縣境水師兵丁共八百四十九名

外委本身名糧六名 額此外委本身名糧三名 存城

防兵三百八十七名 蓮花巡汛防兵二十名 飛鷺莆

汛防兵十名 周家村塘防兵五名 栗木岡塘防兵五

名 息民亭塘防兵五名 流塘塘防兵五名 南頭礮臺汛防兵三十名 赤灣左礮臺汛防兵二十名 赤灣右礮臺汛防兵二十名 石圍塘汛防兵五名 鰲灣角汛防兵十二名 茅洲礮臺汛防兵二十名 茅洲水汛防兵三名 碧頭礮臺汛防兵十三名 碧頭水汛防兵三名 嘴頭角汛防兵十五名 佛子凹汛防兵十名 屯門汛防兵十六名 輞井汛防兵十名 橫洲汛防兵十名 官涌汛防兵五名 焦逕汛防兵五名 大埗頭汛防兵十五名 城門凹汛防兵十五名 深圳墟汛防兵十六名 白石塘防兵五名 龍塘汛防兵五名 麻雀嶺汛防兵十名 苦草峒汛防兵十名 巡洋兵丁一百三十名

花縣

增城右營右哨千總一員 駐城內

左哨左司把總一員 分防曹洞汛

左哨外委千總一員 分防水西汛

添設額外外委一員 駐城內

本營駐防縣境兵丁共一百七十九名

外委本身名糧一名 額此外委本身名糧一名 存城防兵五十五名 黃竹湖塘防兵四名 港頭汛防兵四名 貓兒頭汛防兵六名 水西汛防兵十名 雙對岡汛防兵六名 清潭塘防兵六名 茶亭塘防兵四名 曹峒汛防兵三十二名 車頭礮臺汛防兵六名 逕口塘防兵五名 西阮汛防兵六名 李婆峒汛防兵六名

奇才汛防兵八名 白泥汛防兵十名 百扶田汛防兵九名

謹案兵制歷經奉撥奉裁存額多寡各隨其時以上皆同治初年額數至八年各營復奉裁三成其數較減據營冊采其現存各營總數備列

督標五營同治八年奉裁實存兵二千四百六十名

督標水師營同治八年奉裁實存兵六百二十四名

撫標中營同治八年奉裁實存兵五百九十名

撫標右營同治八年奉裁實存兵五百八十一名

水師提標中營同治八年奉裁實存兵一千二百六十名

水師提標左營同治八年奉裁實存兵六百六十三名

水師提標右營同治八年奉裁實存兵一千二百二十四名

水師提標前營同治八年奉裁實存兵四百零二名

水師提標後營同治八年奉裁實存兵七百六十二名

廣州協左營同治八年奉裁實存兵七百九十四名

廣州協右營同治八年奉裁實存兵七百六十六名

順德協左營同治八年奉裁實存兵七百三十五名

順德協右營同治八年奉裁實存兵六百七十九名

香山協左營同治八年奉裁實存兵五百九十二名

香山協右營同治八年奉裁實存兵五百九十名

新會營左營同治八年奉裁實存兵五百六十二名

新會營右營同治八年奉裁實存兵五百六十三名

廣海寨同治八年奉裁實存兵五百一十五名

三水營同治八年奉裁實存兵一百七十六名

前山營同治八年奉裁實存兵三百五十七名

增城營左營同治八年奉裁實存兵三百五十九名

增城營右營同治八年奉裁實存兵三百零七名

永靖營同治八年奉裁實存兵四百一十六名

清遠營左營同治八年奉裁實存兵二百八十八名

清遠營右營同治八年奉裁實存兵二百五十六名

陸路提標後營同治八年奉裁實存兵四百三十五名

那扶營同治八年奉裁實存兵一百六十七名

大鵬協左營同治八年奉裁實存兵四百三十名

大鵬協右營同治八年奉裁實存兵三百二十七名

水陸巡緝地段西北路南海縣西關汛內至大通濬汛入里有支河應設欄木巡

查大通濬汛以上為一段應用巡船一五丫口汛陸路由營菜

荪沙汛瓜步汛以上為一段應用巡船一鷹嘴沙汛佛山南岸

督緝張槎汛新黃鼎汛沙腰汛常濟汛有支河一道應設欄

添兵巡緝以上為一段應用巡船一仙管汛有支荔枝園汛

小塘汛二汛皆應添兵又對河皆獅子竇汛應添以上為一

段應用巡船一舊黃鼎汛西南汛三水汛以上為一段應用巡

一南路亦由西大黃濬三山汛內至五斗口汛有支河下達

之五斗口汛以上為一段應用巡船一亞公廟汛是處河出沒

出沒且與瀾石汛相離較遠應於瀾石汛石灣汛蓮塘竇汛

中間登洲海口添卡房兵役巡緝與瀾石汛適中之處南順交

以上為一段應用巡船一吉利汛界係屬緊要應添撥兵壯巡

緝大岸汛大沙汛對河籬行墟汛以上為一段應用巡船一

甘竹灘用巡船一三水縣水路西南汛對面河下達九江

水汛木棉頭汛以上為一段應用巡船一南津口汛對面支河

廣流美汛泰益汛應撥兵巡以上為一段用槳船一沙磬汛

蘆包汛原設槳船一胥江汛兵丁添以上為一段應添巡槳船各一鴨埠水

汛原設槳船一下界牌汛以上為一段應添巡槳船各一清遠縣水路上

界牌汛石基巖設卡石基汛江岡頭卡塘頭汛以上為一段

原設槳船一哨船一巡船大燕汛花岡設卡山塘汛芒洲設

一武弁一員帶兵管駕大燕汛兵六名山塘汛卡兵六

名正江汛以上為一段應用槳船巡船哨船鰲塔汛下水南

六縣城南門頭塘汛七星岡卡大墘底汛以上為一段應用

二派弁梨塘汛白廟汛飛來寺設漚江汛大龍寺設以上為

一段應用槳船一巡船採塘汛黃岡汛太平角汛稔坑汛以

上為一段船各一西北陸路三水縣三江口兵二十名范湖

村兵差各望樓岡添兵二長崗村添兵十清遠縣橫江汛龍窟

汛沙河墟磨釣墟每處卡一所差役四名另外委一員官莊

墟水頭汛牛頭墟每處卡一所差役四名另外委一員龍塘

墟石角墟每處卡一所差役四名另外委一員以上為一段

查沿河陸路西南路三水縣三水汛至思賢汛馬口汛白坭

沙嘴汛白泥沙尾汛葫蘆嘴以上為一段應用槳船二武弁

家丁帶壯新會縣水路厓門新會營千總帶兵十水口新會

丁管駕新會縣水路厓門新會營千總帶兵十水口新會

委把總帶兵十三名管駕急跳船一沙河村大澤新會縣典

村司巡檢帶役管駕額設巡船一會緝河村大澤史牛肚司

巡檢會同新會左營把總帶兵銀瓶嘴三娘廟總帶兵十二名管駕

緝豬頭山濠濶巡船一新會左營千總帶兵北街大悅濶新會右營

十二名管駕急跳船一潮連司巡虎坑新會右營把總帶兵

檢及典史帶役管駕巡船四會緝虎坑新會右營把總帶兵

一沙村司巡沿濶口鯉魚頭新會右營把總帶兵十四名管

檢帶役會緝沿濶口鯉魚頭新會右營把總帶兵十四名管

一巡緝江門外海新會左營千總帶兵十四名香山縣屬水

路沙濶鸚哥海洲古鎮湧沙龍鱗沙特沙額設巡船一巡役

黃州府志 卷七十三 經政畧四

檢管 第一沙石岡沙魯步沙白蠔沙第六沙第四沙貼邊沙

巡船一巡役十二名縣家丁 大黃圃潭洲黃角二洲三洲龜

管駕船一營弁管駕會緝 岡烏豬橫槽沙馬鞍沙坵嘴沙廣塘口 額設巡船一役十二

名黃圃司巡檢管緝 橫瀝小瀝尾大杓沙欖沙績蔴沙高沙烏沙 巡船一役二十

名縣家丁督駕 樂船一營員帶 滙涌蜻蜓洲黃慶門大托白蕉乾霧環沙 巡

兵十四名會緝 一役十二名黃梁都司巡檢督 淇澳雞拍東岸上柵泮沙涌

駕樂船一營弁兵十二名會緝 口門東洲門 巡船一役二十四名淇澳司巡檢 白花濬橫逕

管駕樂船一營弁帶兵管駕會緝 罟木沙牛角沙大南沙鹹標沙 巡船一役二十四

名縣家丁督駕 東濠口羊 蹠沙海口沙鋪錦沙 巡船一役十六名縣家丁督駕又自白

花濬至此樂船一營弁帶兵十五名會 緝 蠔壳頭第一角芙蓉沙下閘上閘 巡船一巡役二十名縣

家丁督駕樂船一營弁 帶兵十三 草塘沙石杙沙南六沙南七沙南八沙鴨舌沙橫

名會緝 欄沙 巡船一役二十二名縣家丁督駕 新會縣陸路游魚汛

設兵六十九 選口汛 外委一員兵十 豬頭山 兵四十名千把

名添兵五名 堵緝 按豬頭 番禺縣水路東礮臺沙河口汛獵德汛東圍

山今建 礮臺 汛為一段 應設巡船 魚珠汛烏涌汛白沙汛整頭汛南岡汛

船各一 為一段 巡船各一 另巡船一在汶洲四沙等處巡緝又巡

船一在北亭南亭河面巡緝均交菱塘司巡檢管駕 又大沙入塘等河面巡船一石壁韋涌河面巡船一均沙灣

司巡檢管駕巡緝又西南關南岡石門等河面巡船一慕德 里司巡檢 增城縣屬水路小徑白岡東洲汛西洲汛新塘均

管駕巡緝 塘主簿管駕 紫泥汛大整汛十字濬汛石灘口汛 樂船四

北岸巡船二新 名 東莞縣屬水路白濫尾至官海口 巡船一役二十一名

丁十 新塘至黃家山 巡船一役二十四名提標後營委弁管駕會緝 石

龍至石灣尾 樂船一兵十六名巡緝 白石龍至打石街 兵十六

名 白石龍汛至鐵岡汛 樂船一役十八名縣丞管駕巡緝 莖

瀾水口汛至赤勘汛 三板一 赤勘汛至流海員汛 三板一

私鹽濬觀音廟至温第五涌濫尾樂船二各配兵十六名把總外委各一名管駕太

平墟至廣濟墟巡船一役十六名缺口司巡檢管外洋港口

大小虎蕉門海面左翼鎮右營樂船一外委管駕東路增城陸路福和里汾

官塘茅田司巡檢帶兵役鄉勇三十名巡緝新圍狐狸沙矮洞東坑波下兵勇二十

名巡打瀉油鷓鴣山和尙田翟田兵勇二十名管帶巡緝東莞縣陸

路蓮花逕卡一縣役八名鎮標左營撥弁協巡高骨堂即蛟鬱塘兩渡河即兩

渡溪適中處卡一座縣役八名東莞營兵二十名巡緝據粵東省例新纂修

謹按以上地段及派撥兵勇船隻均舊定章程屢經更改今多不符存此備攷

道光二十五年十月廣州府續議省河捕務分爲三路西路

南海新甯三水清遠東路番禺東莞增城新安龍門南路香

山順德新會從化花縣從化花縣在省城北此併歸南路耳每路各委文職侯

補丞倅州縣一員爲總巡佐雜二員爲分巡各撥快艇二隻

共船六隻此項船隻即以二十四年裁撤發各縣收管之船撥用每船派干把外委一

員撥兵五十名發交總巡稽查仍由營每路派撥都守一員

坐駕槳船會同文總巡督飭分巡員弁購線懸賞緝拿該弁

兵等定以一月爲期限滿更換所查河道段落弁兵姓名由

文武總巡查明造冊申報另委文職知府一員武職副參遊

一員爲三路統巡將善後總局舊有繪船一隻配足壯勇五

十名交文統巡管帶會同武統巡查緝稽察各路員弁勤惰

及有無失事按旬稟報其應如何分段會哨之處令總巡會

同該管營縣體察情形繪圖通稟核辦並責成統巡總巡將

沿河安設塘汛防兵就便查驗是否足額如有老弱疾病之

人冒濫充數准隨時稟究陸路亦照水路章程分爲三路派

委員弁專司巡緝該委員等一面會同各州縣嚴查保甲督飭紳耆人等舉充牌保甲長實力查察以絕盜源上同

謹案粵中緝捕隨時變改近更於海珠設廠以參遊大員統帶船勇巡緝省河又以副將統廣屬緝捕帶兵勇赴各鄉村搜捕獲盜即委文員訊實申報大府批飭就地正法東莞新安復別委參將一員副以文員帶兵駐紮查緝又設火輪船以巡外洋內河視舊章尤為嚴緊然非定制也道光二十五年所議章程最有體要可為常則以備變通爰采其說附於篇

番禺陳璞分纂 南海顏以湘初校 番禺史悠晉再校 番禺周熾皋三校 番禺史悠泰四校

廣州府志卷七十三終

廣州府志卷七十四

經政畧五

郵舖

海防

船政

廣東廣州府屬五羊鐵岡西南安遠

京師至廣東省城

六百里至景州東光

入山東界

六百四十

九里由德州至恩縣達於滕縣臨城

入江界

一千三百八十

八里自徐州利國驛達於宿松縣楓香

入江界

二百二十二

里自德化縣潯陽驛達於建昌縣新興驛自建昌縣八十里

至安義縣安義驛七十里至奉新縣奉新驛六十五里至高

安縣高安驛八十里至清江縣蕭灘驛六十五里至新淦縣

金川驛七十里至峽江縣玉峽驛一百六十里至吉水縣白

沙驛六十里至廬陵縣螺川驛一百七十里至泰和縣浩溪

驛一百二十里至萬安縣五雲驛一百一十里至贛縣攸鎮驛一百二十里至烏兜驛八十里至南康縣南埜驛六十里至大庾縣小溪驛六十里至橫浦驛入廣東界一百一十五里至南雄州凌江驛三百里至韶州府曲江縣芙蓉驛三百里至英德縣湏陽驛二百一十里至清遠縣安遠驛二百里至三水縣西南驛一百七十里至省城廣州府番禺縣五羊驛距京師七千五百七十里據會典修
雍正十三年議設千里馬十八名遞送總督衙門東西兩省緊急公文南海縣四名
乾隆十八年因南海縣屬之龍塘街頭二舖路途遙遠一日不能往返每舖添設二名共二十二名俱就各州縣舖舍居住每名歲給工食銀十六兩閏月加銀一兩三錢三分三釐

在運庫平餘項下支給據阮通志修

南海縣

胥江官審二驛謹案胥江驛在府西北官審驛在府西北八十里額設塘船十隻水手四十名每名每月工食銀一兩赴藩司請領係在通省府州縣協營俸薪捐扣支給康熙十六年設南海番禺額設站船一百六十九隻水手六百七十二名每名月支工食銀一兩遇閏照增在驛站銀內開銷額設千里馬五名每名月給銀一兩出差每日給飯食銀八分乾隆十二年由布政司衙門撥赴總督衙門差遣工食銀兩在司庫當羨項下動支自省城至各府州縣皆有額設舖兵每名每月支工食銀五錢閏月照給南海六十九名省城急遞總舖日逐伺候在省各衙門發行公文交各路塘舖傳遞並接收各路塘

舖公文齋投各衙門舖兵八名西路龍塘舖離省總舖五里西

至村頭舖十一里又十二里至安息舖又十二里至雲臺舖

又十一里至石馬舖又十二里至官峯舖又十里至葉邊舖

又十里至鶴岡舖又十二里至峽石舖又十二里至橫江舖

又十二里至山脚舖又十一里至下墟舖又十二里至街頭

舖以上每舖兵三名又二十五里至三水縣古竈舖南路南村舖

離省城總舖十四里舖兵三名南至鄺村舖十二里又十二里至

華表舖又十三里至紫洞舖又十二里至石牌舖又十二里

至大坑舖又十二里至小洞舖又十三里至沙坑舖以上每舖兵二名

又三十里至新會縣波亭舖五斗口水舖離省城總舖

二十里舖兵三名又六十里至順德縣屬北路舖專遞佛山同

知公文舖兵二名自省城總舖至佛山鶯岡共七十四里同上

番禺縣

五羊驛府城南澁湖驛乾隆二十一年裁五羊驛驛丞歸縣管

理額設站夫與南海公管額設舖兵七十七名省城

總舖舖兵二名東路大小川頭舖離總舖十五里東石排舖十

一里又十二里車陂舖又十里至朱村舖又十里至白石正

舖又十一里至白石中舖又十里至白茫舖又十里至烏石

正舖又十二里至烏石中舖以上每舖兵三名又十里至增城佛嶺

舖北路松柏嶺頭舖離省城總舖十里北至開氣正舖十

里又十五里至開氣中舖又十二里至磨刀院舖又十里至

橫江正舖又十里至牛逕嶺舖又十里至橫江舖又十里至

冷水坑舖又十里至鷄鴨正舖又十里至雞鴨中舖又十里

至梅田舖又十二里至鷄鴨下舖又十里至康洞正舖又十

里至康洞中舖又十里至松柏塘舖又十里至楊村正舖以上每舖兵三名又十里至從化縣津頭舖據阮通志縣志以下並同

順德縣

額設舖兵七名 縣前舖舖兵二名至南路舖二十里至北路舖二十里至中路舖十五里 中路舖舖兵二名至江村都甯紫泥三司俱五十里 北路舖舖兵二名至南海縣屬五斗口舖六十里 南路舖舖兵一名至香山縣屬石岐舖一百一十里

東莞縣

黃家山驛鐵岡驛丞雍正四年裁 額設舖兵二十三名

東路縣前總舖舖兵三名至新涌舖十里舖兵二名又二十里至凹頭舖舖兵四名又九十里至博羅縣前總舖 東南路縣前總舖

舖兵三名至赤岡舖二十里又四十里至土田舖舖兵二名各舖又三

十里至新安縣李松萌舖 南路英村舖離縣前舖二十里

又三十里至白沙舖舖兵二名每舖又十里至虎門寨 西南路

縣前總舖舖兵三名至獨岡舖五十四里舖兵二名又二十里至增城

縣佛嶺舖

從化縣

石岐驛 額設舖兵十八名 縣前舖至牛往中舖十五里

又十里至黃竹坑舖又十五里至津頭舖舖兵二名每舖又十里

至番禺縣楊村正舖 牛往正舖至縣前舖十五里又十里

至象嶺舖又十里至大窩萌舖又十里至新添舖又十里至

野鴨塘舖舖兵二名以上每舖又十五里至清遠縣白土舖

龍門縣

額設舖兵十四名 縣前舖十里又十里至研村舖又二十

里至沙逕鋪又十里至油田鋪又十里至赤佛鋪又十里至
峽口鋪以上每鋪兵三名又三十里至增城縣汀塘鋪

增城縣

東洲驛 額設鋪兵二十一名 縣前增江總鋪鋪兵二名至東

路鳳凰正鋪十里又十里至鳳凰中鋪鋪兵一名又十里至

鳳凰頭鋪鋪兵二名又十里至博羅縣交界鳳凰鋪 鶴子鋪鋪兵

二名離增江鋪十里又至鸚鵡鋪十里又十里至泉井鋪又十

里至岳湖鋪又十里至聶田鋪又十里至河塘鋪又十里至

龍塘鋪自鸚鵡至龍塘每鋪兵一名又十里至佛嶺鋪鋪兵二名又十里至番

禺縣界烏石中鋪 蓮塘鋪鋪兵一名離增江鋪二十里又至倒

鬱鋪二十五里又二十里至汀塘鋪鋪兵一名又三十里至

龍門峽口鋪 大埔鋪鋪兵一名離增江鋪三十里又三十里至

沙埔鋪鋪兵一名又三十里至茅田司

新會縣

規岡東亭二驛驛丞裁 額設鋪兵三十三名 坡亭鋪鋪兵

三名至南海縣屬沙坑鋪三十里至古蠶鋪十五里又十三里

至瓦窰鋪又十里至金竹鋪又十二里至塘下鋪又十二里

至陸村鋪又十二里至圓岡鋪又十三里至木朗鋪又十八

里至縣門鋪又十里至潮見鋪又十二里至蓮塘鋪又十四

里至橋亭鋪以上每鋪兵二名又十三里至草坪鋪又十里至草朗

鋪鋪兵二名又二十里至開平水口鋪 草坪鋪十五里至

傍冲鋪鋪兵三名又三十里至新甯李凹鋪

香山縣

額設鋪兵三名 縣前鋪鋪兵三名至順德縣屬南路鋪計水程

一百一十里

三水縣

西南驛承乾隆二十一年裁 額設站船七隻水手二十

八名 額設鋪兵二十四名議增鋪兵六名 縣前鋪鋪兵五名

至白沙鋪十二里 東路鋪兵二名三十里至魯村鋪又二十五

里至古竈鋪二鋪每鋪兵三名又十五里至南海縣分界街頭鋪

白沙鋪西路鋪兵一名二十里至望樓鋪鋪兵一名又二十里至青蛇

鋪鋪兵三名又十五里至高要縣分界貝水塘 白沙鋪北路鋪兵

名二十五里至北山鋪鋪兵一名又二十五里至李坑鋪鋪兵二名又

二十里至葉岡鋪又十九里至華山鋪以上每鋪兵一名又二十五

里至清水鋪鋪兵二名又三十里至大埔鋪鋪兵三名又三十里至清

遠縣分界明邊鋪

新甯縣

額設鋪兵十二名 那彥鋪至李村鋪三十里又三十里至

企背塘鋪又三十里至縣前鋪又三十里至陂塘鋪又三十

里至李凹鋪以上各鋪兵二名又三十里至新會縣交界榜冲鋪

清遠縣

安遠橫石機迴岐官莊四驛向設安遠驛承乾隆二十一年

裁安遠驛在縣城西橫石機驛在縣東北九十里迴岐驛在縣西南八十里官莊驛在縣東 額設驛船

五隻水手二十名 額設鋪兵三十九名 縣前鋪鋪兵三名至

獨樹鋪五里又十里至赤碓岡鋪又十六里至大坳岡鋪又

二十五里至石角鋪又三十里至明邊鋪以上每鋪兵一名又三十

里至三水縣大埔鋪 縣前鋪至金鷄鋪二十五里又二十

五里至峽頭鋪又二十五里至石梨鋪又二十五里至橫石

舖以上每舖兵二名橫石舖至大塘三步水舖各十五里三步水舖

至風門舖十五里大塘舖至北坑舖十五里又十五里至下

岳舖又十五里至南坑舖又十五里至渡頭舖又十五里至

烏石舖以上每舖兵二名又十五里至大廟舖舖兵三名又十五里至白

石舖又十五里至丹竹舖舖兵二名又十五里至白土舖舖兵

三名又十五里至從化縣野鴨舖又至花縣縣前舖五十里

又大廟舖至大塘埔舖三十里

新安縣

額設舖兵十四名 縣前舖舖兵四名至離流塘舖十里又十里

至息民亭舖又十五里至栗木岡舖又十里至周家村舖又

十五里至阿公山舖以上每舖兵二名又十里至東莞地方交界

花縣

額設舖兵八名 縣前舖舖兵四名至平山舖三十里又三十里

至鍾村舖又三十里至炭步舖又三十里至鶴岡舖以上每舖兵一名

又十五里至南海縣分界葉邊舖

海防

海環廣東南界倚為險固然攻守之計亦莫切於海晉義熙七年劉裕與盧循相持於豫章而遣別將孫處等由海道徑至廣州傾其巢穴循以敗亡唐乾元初廣州奏大食波斯圍州城掠倉庫焚廬舍浮海而去咸通二年安南陷南越詔諸道兵赴援皆屯聚嶺南用潤州人陳礪石議自福建運米泛海至廣州軍食始足宋末車駕自閩入越既而蒙古將張宏範將兵由潮陽入海追宋少帝於厓山宋亡明初命廖永忠由福州海道取廣州永忠奄至東莞何真迎降而廣州亦下

洪武永樂間倭夷入犯廣東屢被抄擾嘉靖中倭寇閩浙滋蔓亦及於廣東議者謂廣東海防當分三路三路者左為惠潮右為高雷廉而廣州為中廣郡隸縣十有四而瀕海者南海番禺順德東莞新甯香山新會新安也曰屯門曰鷄踏曰鷄啼曰冷水角曰老萬山曰三門曰東洲曰南亭曰廣海曰沙灣曰黃圃曰急水曰沿柏皆廣郡衝險而虎頭門澳門南頭厓門為要

據阮通志張府志參修

虎頭門者在東莞縣西南五十里水砦也明置

國朝設副將防守門以虎山得名山有二西曰小虎山東曰大虎山折而東南右橫檔山左南山距五六里巋然雙闕海出入其間界中外故曰門橫檔山首尾樹礮臺二高水面約五十仞南山礮臺一可三仞及水俱宿目兵循南山下十餘

里三門礮臺一三門者山前突二石插波劃為三也目兵如各礮臺數橫檔南三十里許為龍穴山先置汛哨今廢虎門內外重洋而門當其最深流處番舶及內郡巨艦必由以入絕獅子洋達廣州虎門大小哨船四十六水汛四十一曰虎門曰南山曰橫檔曰三門曰黃茅洲曰碧頭曰大涌口曰軍舖曰楊公洲曰梁鴉橋曰大汾曰白布曰到塢曰望牛墩曰到濬曰黃角左口曰右口曰武山曰泗會涌曰雙岡曰亭步曰鎮口曰鳳涌頭曰槎濬曰牌樓角曰焦門曰白藤濬曰市橋曰蝦窩曰深涌曰大龍口曰石子頭曰蚊洲曰獅子塔曰四沙曰新造曰地亭曰黃埔曰濫尾曰藤涌曰稍潭

同上

謹案四沙汎在虎門內五十餘里對岸為波羅兩岸之間有沙洲已成圍田其地為進省所必經若於洲

上築礮臺一兩岸夾築兩礮臺可為虎門第二重門戶其水面較虎門為狹易於設阻其地勢不若虎門之孤露易於屯兵現當修治虎門各礮臺當事者或無暇及此姑存其說俟來者採擇焉

澳門在香山縣自縣鳳棲嶺迤南一百二十里至前山又二十里為濠鏡澳未至澳六七里有山嶄然斷互沙隄如長橋曰蓮花莖莖末山又特起名蓮花山又伏又起中曲拘長五六里廣半之是稱澳焉澳惟一莖繫於陸饒糧食餘盡海也澳南有四山離立海水縱橫貫其中成十字又有南臺北臺兩山相對如門遂稱澳門自明嘉靖年間佛郎機人以海船觸風濤借此地暴水漬貨物遂入居之來者曰叟萬厯二年建閘於蓮花莖設官守之天啟元年始立寨前山以為控制

國朝康熙五十六年建築土城後又增築子城起礮臺兵房於西南二門上及二門外又有礮臺曰東望洋咖斯蘭三巴南灣西望洋娘媽角共六所又三龜山礮臺黃梁都城虎跳門礮臺皆相聯屬其內河則港口上閘下閘威遠永固犁頭灣疊石又蕉門山悉設礮臺焉

按阮通志張府志澳門紀畧香山志參修

南頭寨在新安縣南東至大星西至廣海本屯門鎮故址唐書地理志言廣州有屯門鎮宋時亦置營壘曰屯門砦明洪武三年併入固戍砦後改南頭寨以省城門戶設參將鎮守國朝因之原置寨船六十隻東為大鵬所城南面大海東至海岸一里順治十三年設守備駐防新邑西至茅洲碧頭南由屯門東抵大鵬凡險要處額設臺寨一十二座每座屯兵三十五名更番防守

據阮通志新安縣志參修

厓門在新會南山有兩厓對峙海潮出入宋紹興間嘗置戍衛此門上抵江門直溯順德之甘竹灘而至西海為極要之

口向設有東西礮臺據阮通志采訪冊參修

廣海寨在新甯縣南有長沙烽火角橫山石角大澳五礮臺國朝以水師中軍遊擊守備駐搭寨城同治九年特改遊擊

為副將移駐赤溪改守備為都司留駐廣海有譚濬河透迤

三十里上通上川下川以至廣州下通廣海大洋以出銅鼓

角背口子設礮臺戍以水軍寇至不得入據新甯志采訪冊參修

順德縣要害有三一石金剛海口一新濬海口一太平海口

皆邑之門戶夫廣省左捍虎門右扼香山為順德新會之外

護港汊四通若老萬山與大嶼山則又澳門虎門之外蔽也

南海之門最多從廣州而出者曰虎頭門最大小者曰虎跳

曰雞踏曰雞啼曰三門曰東洲此中路之海門也從東莞而

出者曰南亭從新安而出者曰小三門曰屯門曰急水曰中

門曰鯉魚曰雙筋曰南佛堂曰北佛堂從新甯而出者曰大

金曰小金曰塞門曰官門從新會而出者曰厓門曰沿柏從

順德而出者曰黃楊從香山而出者曰金星曰上十字曰下

十字曰馬驢曰黃麋據阮通志張府志參修

洪武十七年花茂上言廣東南邊大海奸宄出没東莞筍岡

諸縣逋逃蛋戶附居海島遇官軍則詭稱捕魚遇番賊則同

為盜寇飄忽不常難於訊詰不若藉以為兵庶便約束仍於

山海要害地立堡屯軍以備不虞皆報可據明史修

成化中總督兩廣都御史韓雍初開督府於蒼梧立秋調發

先預備糧餉買料於南海縣僱匠造船五百艘所費不過二

萬每十艘外有一小哨船以便探邏駐劄蒼梧及番禺江上每歲六月行令土官各定年分輪班領土兵大約四千七月初齊集船中每船十人聽令調劑其餉給薪米之數登岸交易之法約束周密凡山海寇盜倏忽掩其不備無不斂手就擒

據阮通志引郭通志修

賊至不能禦之於海則海岸之守為緊關第一義賊新至饑疲巢穴未成擊之猶易延入內地縱盡殲之所損多矣然自來沿海戍守莫不擁城觀望幸賊空過謂可免罪而不顧內地之有警內地戍守亦幸賊所不到而不肯策應沿海今宜分定沿海保護內地策應沿海沿海力戰倘有所損宜坐內地不能策應之罪內地有警沿海幸完宜坐沿海縱賊之罪又如同一樣沿海地方賊由此方登岸此方却不擾

累而擾累彼方賊由彼方登岸彼方却不擾累而擾累此方自來唯坐地方擾累者之罪今宜並坐賊所從入其沿海文武將吏有能連次鏖戰抵遏賊鋒阻賊下船不得登岸深入

者雖無首級以奇功論

據唐荆川集修

守禦之方防微為上所謂防微者亦申保甲之制而已今請鄉立一老自相管攝十家為甲百家為鄉出入互相覺知行檢互相糾察寇盜互相守望則沿海之民安能挺身潛迹獨出為非耶不幸有聚眾飄洋者制之有三要焉凡賊入俱由海港扼海港則入劫無路久自困矣復防奸民與通餽之粟米餽之酒肉餽之利器絕其內交久自困矣又扼沿海之山沿海山出泉流為溪澗水清可食賊飄據洋中水鹹鹵以食則瀉以類則皮潰賊乏清水久自困矣此大畧也

據霍渭厓集修

善乎總制胡宗憲之言曰夫謂之海防者則必宜防之於海
猶江防者必防之於江國初每衛各造大青及風尖八槳等
船百餘隻更番出洋哨守海外諸島皆有烽壑可泊後弛其
令列船港次每於風汛時協軍巡哨使不得越島深入則內
地可以安堵總兵俞大猷亦請設樓船船數百隻分伏諸
島往來巡探攻捕名之曰遊兵而遠遏之於大洋之外議者
多是之或謂海棲經月必有颶風巉岬復礁廉厲倖劍戟不
可下碇是邀擊海上之難也蓋海戰之弊有四萬里風濤不
可端倪白日陰霾咫尺難辨一也官有常汛使賊預知趨避
二也孤懸島中難於聲援三也將士利於無人掩功諱敗四
也自嘉靖己卯後禦洋之法立哨探嚴緊官得預備則藩籬
之守其法終不可廢故必哨賊於遠洋而不常厥居擊賊於

內洋而不使近岸斯策之最善而當時之議亦卒未有能易

此者也

據港園
文稿修

廣州海勢浩渺盜寇靡常前明所患日本諸島多自閩趨廣
柘林為東路第一鎖鑰使先會兵守此則可以遏其衝而不
得泊矣其勢必越於中路之屯門雞棲佛堂門冷水角老萬
山虎頭門等澳而南頭為尤甚或泊以避潮或據為巢穴使
添置重兵預為巡哨則必不敢泊既不敢泊則其勢必歷峽
門望門大小橫琴山零丁洋仙女澳九竈山九星洋等處而
其西浪白澳為尤甚乃番船等候接濟之所也使添置兵船
預為嚴哨則亦不敢泊其勢必歷厓門寨海門萬斛山碇洲
等處而其西望峒澳為尤甚乃番船停留避風之門戶使添
置兵船預為巡哨則并不敢泊矣夫其來不得停泊去不得

接濟則海濱居民不皆安枕而卧哉據張府志修

謹案舊志所載海門險要及兵船巡哨之策皆前明備倭暨攻捕海盜所宜自道光二十一年與咸豐七年外洋構釁則虎門之險水師之兵皆不足恃近則西人船礮視前益堅利若仍舊時之臺砦戰艦誠無所用現奉 廷議飭下沿海各省均辦海防江浙福建皆設礮局船局講求機器其所製則有鐵甲船火輪船水雷礮田雞礮伯礮後門鎗各等皆盡變舊式礮臺則或議用沙隔堆鐵蓋鐵礮門務求堅厚數倍於昔本省現亦設局製造鎗礮輪船復修築虎門礮臺然器械可以日新形勝常存險隘故仍采舊說著於篇

船政

廣東舊設各路備倭官及兵船莫若倣南直隸操江事體令各備倭官將各路兵船編號定甲凡長兵短兵弓矢弩射不時海上操練凡使船水手教之以接潮迎風之法而使之出沒往來如神海道官不時出巡嚴加比練以行賞罰何患兵之不精乎昔朱買臣置樓船楊僕發水軍曹成王大選江州能者教之步艦皆素習水戰而卒以成功是知兵不可不素練也至於用槽船亦須造作得法按史古人用兵黃天蕩舟中實土厓山舟前大木塗泥及戈船匿港神臂交射之計皆可採用據明戴璟議練兵船修廣東船制兩旁設架便於搖櫓廣東自出五虎門上及大鵬下及北津以西俱有海嶼或斷或續聯絡於外商船來往多

從裏海且風氣和柔全仗搖櫓此廣船所由製也據海防纂要修

廣船視福船尤大其堅緻亦遠過之蓋廣船乃鐵力木所造福船不過松杉之類而已二船在海若相衝擊福船即碎不能當鐵力之堅也倭夷造船亦用松杉之類不敢與廣船相衝但廣船難調不如調福船為便易廣船若壞須用鐵力木修理難乎其繼且其制下窄上寬狀若兩翼在裏海則穩在外洋則動搖此廣船之利弊也廣東大戰艦用火器於濤浪中起伏蕩漾未必能中賊即便中矣亦無幾何但可假此以禡敵人之心膽耳所恃者有發鑛佛郎機是惟不中中則無船不粉一也以火毬之類於船頭相遇之時從高擲下火發而賊舟即焚二也大福船亦然廣船造船之費倍於福船而其耐久亦過之蓋福船俱松杉木嗽蟲易食常要燒洗過八

九汛後難堪風濤矣廣船鐵力木堅嗽蟲縱食之亦難壞也同上

康熙四十二年覆准商賈船隻許用雙桅樑頭不得過一丈八尺舵工水手不得過二十八名其一丈六七尺樑頭者不得過二十四人一丈四五尺樑頭者不得過十七人一丈二三尺樑頭者不得過十四人造船時先具呈該州縣取供嚴查確係殷實良民親身出洋船戶取具澳里甲各族長并鄰右當堂畫押保結然後准其成造造完該州縣親驗樑頭等項不得過限多帶并將舵工水手一一驗查具澳甲長鄰右船戶當堂畫押保結并將船身烙號刊名然後給照照內將在船之人詳開年貌履歷藉貫以備汛口查驗其有樑頭過限并多帶人數詭名頂替以及汛口盤查不實賣放者罪名

處分俱照漁船各加一等惟夾帶違禁物件其照名處分與漁船一例其有謀利富民自造商船租與他人及租船者俱責四十板柳號三個月失察之州縣官各罰俸一年明知造船受租而容其成造者降二級調用又各處商船往噶喇吧呂宋等處船出洋必由南澳所轄之要汛掛號如有偷越外洋者查獲之日船戶舵工各責四十板柳號三個月劫失不作盜案商船軍器以防不虞定數礮火不得過兩位鳥槍不得過八桿片刀腰刀不得過十五把火藥不得過三十斤所有器械俱須鑿船戶姓名號數開載照票稅關先驗州縣印照明白方許給牌如有妄給照州縣給照之例處分倘汛口盤查掛號文武官弁疎縱及勒索者發覺俱降二級調用所有先經在洋船隻大者聽其呈明改造合式者查明換照

又如隔縣別府外省之人欲造船者必於各該本縣呈明查確該縣具印結申詳督撫轉飭沿海造船地方州縣成造仍照例查驗式樣刊烙號數姓名以行違犯處分俱照商漁船隻例行如有不遵例報官偷造者責四十板徒三年失察之州縣汛口各官各降一級調用據會典修

外洋巡緝額設大中小米艇一百五十隻撈繪船三十六隻大八槳船十隻派分六路由各營配撥弁兵管駕巡緝米艇每隻派弁一員勻配兵丁四十六名撈繪船每隻派弁一員兵二十七名大八槳船每隻派弁一員兵丁十八名每弁日給口糧銀八分每兵日給口糧銀五分舵工每名加給銀三分其船每屆三年小修再三年大修再三年拆造如遭風撞礁損壞專案奏明修補大米艇拆造工料銀四千三百七十八兩六錢五分五釐大修銀三千二百

百八十三兩九錢九分一釐小修銀一千九百二十六兩六錢零八釐中米艇拆造銀三千六百二十兩七錢六分五釐大修銀二千七百一十五兩五錢七分三釐小艇拆造銀二千六百七十五兩九十三兩一錢三分六釐小艇拆造銀二千六百七十五兩八錢七分三釐大艇拆造銀二千零八兩四錢四分小艇拆造銀一千一百七十八兩七錢八分二釐六分四釐大艇拆造銀一千二百三十四兩三錢一分四釐小艇拆造銀七百二十五兩二錢四分四釐船拆造銀三百一十七兩二錢八分一釐大艇拆造銀二百三十四兩三錢一分四釐小艇拆造銀三百一十七兩二錢八分一釐各船屆修造之年由營報督院飭運司及各府廠修理運廠歸廣糧承修由運司委員會勘廣州廠由藩司委理事廣糧及丞倅等員會勘造具估冊由承修之員領項興工各船每歲另額給燂洗及更換篷索銀兩大米艇銀一百五十二兩五兩小艇銀一百兩撈船六十六兩一錢七分六釐大八槳船二十三兩七錢據粵東省例新纂修廣東水師旗營外海趕繪船一隻舩船一隻內河槳船一隻入額內河兩櫓槳船一隻槳船一隻

謹案水師旗營於乾隆十一年設立十二年由左翼鎮標各協營撥繪舩櫓槳船十四隻歸旗營水師管駕巡防十九年奏裁舩船二隻四十年奏裁六隻四十三年奏設閱操座船一隻

入額內河兩櫓槳船一隻槳船二隻

水師提標中左右三營

中營大米艇四隻運司廠承修三隻廣州府廠承修一隻

小米艇一隻撈繪船一隻

左營大米艇三隻廣州府廠承修

中米艇二隻運司廠承修一隻廣州府廠承修一隻

撈繪船二隻廣州府廠承修

右營大米艇二隻運司廠承修一隻廣州府廠承修一隻

中米艇二隻 運司廠承修一 隻廣

小米艇一隻 州府廠承修一 隻俱廣州府

額設內河巡船五隻 原額六 隻乾隆四十七年將四隻嘉慶二十三年

歸永靖營嘉慶十六年裁汰六隻巡船四隻嘉慶二十三年

奏准關西地方移撥弁兵防

入額內河巡船五隻 原額兩 隻乾隆四十七年將兩隻嘉慶二十三年

撥歸永靖營嘉慶十六年裁汰兩隻巡船四隻

水師提標前營入額內河巡船十隻 原額內 河船十五隻

五隻其餘十隻

水師提標後營額設內河巡船七隻 原額六 隻一隻 兩隻

嘉慶十六年題准改造巡船一隻

入額內河巡船六隻 原額 嘉慶十六年改造巡船二

撫標左右二營 原額 嘉慶十六年改造巡船二十三年奏

准關西地方移撥弁兵防守

順德協額設內河巡船二十五隻 原額六 隻一隻 兩隻

十二隻嘉慶十六年改造巡船

入額內河巡船八隻 原額 嘉慶十六年改造巡船四

香山協左右二營 原額 嘉慶十一年全裁

左營大米艇一隻 運司廠承修

中米艇三隻 州府廠承修一 隻廣

小米艇一隻 州府廠承修

撈繪船一隻 州府廠承修

右營大米艇二隻 運司廠承修

中米艇二隻 運司廠承修

小米艇一隻 運司廠承修

撈繪船一隻 廣州府承修

額設內河巡船五隻 原額八槽船一隻四槽船三隻漿船六隻嘉慶十六年裁四槽船二隻漿船三隻其餘五隻

改造巡船 原額漿船十五隻嘉慶十六年裁汰七隻其餘八隻改造巡船

入額內河巡船八隻 原額六槽漿船一隻兩槽

新會營額設內河巡船二十二隻 原額六槽漿船四隻急跳船十七隻

嘉慶十六年 改造巡船

入額內河巡船五隻 原額急跳船一隻嘉慶十六年改造巡船十八年將陽江鎮左營快漿船四隻撥歸本營俱

改造巡船 原額外海船二隻嘉慶十一年奏裁額設內河船

廣海寨 八隻嘉慶十六年裁改巡船二十年全裁又入額內

河寨船二隻 十六年裁

大米艇一隻

大船二隻

中船三隻

撈繪船四隻 以上俱廣州府承修

永靖營額設內河巡船二隻 原左翼鎮撥入四槽船二隻嘉慶十六年改造巡船

大鵬左營

大米艇三隻 運司廠承修

中米艇三隻

大鵬右營

大米艇二隻

中米艇二隻

撈繪船三隻

入額內河巡船三隻 原左翼鎮撥入槽漿船四隻乾隆五十年添造三隻嘉慶十六年改造巡船

前山營內河船二隻

原廣防營改撥櫓船一隻

清遠營內河船五隻

原英清營改撥三隻嘉慶十九年改造巡船二十年在原右翼鎮撥歸入額內

河槳船二隻

清遠營內河槳船二隻

原右翼鎮改額設槳船六隻嘉慶二十二年奏准英清營改為清遠營分撥

二隻歸入清遠營

嘉慶十五年奏准巡緝內河土匪添造巡船三十隻每船配兵二十名區分三路每路派文職丞倅州縣佐雜各員武職派都守千把外委各弁督帶兵丁壯役梭織巡查每員弁一人日給銀八分每兵一名日給口糧銀五分在額支關鹽贏餘捕費內支給
東路水師提標前營後營派武弁六員兵丁一百二十名配駕第十一號至十六號巡船六隻

西南路新會左營派武弁十四員兵丁二百八十名配駕第十七號至三十號巡船十四隻

西北路順德協派武弁八員兵丁二百名配駕第一號至第十號巡船十隻

謹案十五年造巡船三十隻東路巡船八隻西路巡

船十二隻西北路巡船十隻十六年三月據布按二

司會稟東道河道較為安靜將東路巡船二隻撥歸

西南路緝捕

乾隆二年奏准南海等縣所屬之江浦等巡檢司十三缺俱係瀕海最要之地每司設立巡船二隻每船巡丁十二名東莞縣之中堂司巡檢係次要之缺設巡船一隻巡丁十二名均給與器械巡緝工食在解司裁添民壯充餉內支給

十八年奏准廣州府新安縣添設巡船二隻編列新字號以一號歸官富司管巡以一號歸福永司管巡

三十四年奏准南海之江浦番禺之菱塘沙灣新甯之廣海寨四巡檢分轄地方寬濶仍舊各設巡船二隻其黃鼎馬甯香山小黃圃黃梁都沙村牛肚灣神泉湖口各巡檢原設巡船二隻酌裁一隻與中堂官富福永三缺原設巡船一隻交與各巡檢親自管駕巡查每船設烏槍二桿編鑿字號稽查原設火礮子礮移營收貯

五十年題准裁汰雷州府司獄改為廣州府南海縣九江主簿所有南海縣江浦司原設巡船二隻撥出巡船一隻巡丁十二名歸新設主簿管轄督駕巡查

嘉慶十九年題准新甯縣廣海寨巡檢改為主簿原設巡船

巡丁悉歸主簿管轄

南海縣九江主簿設巡船一隻江浦司黃鼎司各設巡船一隻

番禺縣菱塘司沙灣司各設巡船二隻

順德縣馬甯司設巡船一隻

東莞縣中堂司設巡船一隻

香山縣香山司小黃圃司黃梁都司各設巡船一隻

新會縣沙村司牛肚灣司各設巡船一隻

新甯縣廣海寨主簿設巡船二隻

新安縣官富司福永司各設巡船一隻

謹案米艇一項始於乾隆五十九年製造九十三隻嘉慶二十年裁去二十號改造撈繪船三十四隻二

十二年裁米艇四號改設大八槳船十隻道光十六年又裁米艇一號改造撈繪船二隻道光二十二年總督祁墳議造戰船將已屆拆造之米艇撈繪概行停止節存銀兩以為造戰船之費共停大小米艇撈繪四十號隨以戰船一項奏明交紳士領項承修歸善後總局經理而府屬之南海番禺東莞新會香山新安新甯及潮屬之原設緝捕巡船所有巡丁工食在於各屬解司裁汰民壯充餉內截留支給遞年造冊報銷至道光二十四年奉部節省雜款議將此項工食概行停支旋以各縣河道港汊分歧巡船未便盡裁飭各縣自行捐廉設復近則捕務尤亟同治六年以來更定章程巡船撈繪而外輔以火輪船外洋

內河均資巡緝

提標中軍副將廣州協副將共統帶

外洋緝捕大火輪船八隻

大拖船九隻

內河緝捕小火輪船四隻

巡船一隻

俱同治六年設據營冊修

撫標中營叅將右營遊擊水師提標後營遊擊廣州協右營都司統帶

省河緝捕大巡船十號

小巡船三號

舢板船九號

長龍船三號

馬鞍艇十號同治七年設 同上

順德協副將統帶

拖船三隻

巡船十隻

小火輪船一隻同治九年設

順德協中營都司管帶

沙口段護幫大巡船六隻

舢板船十三隻

小火輪船一隻

水師提標中營參將後營遊擊統帶

長洲段護幫大巡船六隻

舢板船六隻

小火輪船一隻俱同治八年設

雇募大拖船一隻以下中營統帶

第一號黑底快船一隻

望洋艇一隻

第一號長龍一隻

第三號長龍一隻

提標右營統帶

靖安火輪船一隻

四號拖船一隻

二號快船一隻

二號長龍一隻

四號長龍一隻

六號長龍一隻

望洋艇一隻

中右營管帶銅底頭艚戰船一隻 同上俱據營冊修

蘆包抽釐廠

巡船二隻 咸豐九年設

河口馬口釐廠

大巡船三隻

小巡船一隻

舢板四隻 同治五年設

石龍抽釐廠

巡船九隻 同治五年設

粵海關

大火輪船三隻

小火輪船一隻

巡船六隻 同治十年設

鹽運使司

小輪船三隻

拖船二隻

巡船二隻 同治十二年設 據檔冊修

謹案抽釐廠以下各船緝私之船也至各縣緝捕之船如香山新會各大縣亦自行捐造火輪船亦取其巡行之速耳

廣海船 即前廣船

開浪船

明參將戚繼光云開浪以其頭尖故名喫水三四尺四槳一櫓其行如飛

內可容三五十人不拘風潮順逆者也

蒼山船

蒼山船首尾皆闊帆櫓兼用風順則揚帆風息則蕩櫓其

櫓設於船之兩傍腰半以後每傍五枝每枝二跳每跳二人
 方櫓之未用也以板開於跳上常露跳頭於外其制以板隔
 為二層下層鎮之以石上一層為戰場中一層穴梯而下卧
 榻在焉其張帆下旋皆在戰場之處船之兩傍俱飾以粉蓋
 署隘於廣船而闊於沙船八槳船八槳船但可供哨
 者也用之衝敵頗便而捷八槳船探之用不能撞擊
 船也漁船於諸船中制至小材至簡工至約而其用為至重何
 退隨波上下敵舟瞭望所不及也兩頭船補有兩頭船
 之說蓋南海運為船甚巨遇風懼難旋轉兩頭製航遇東風則
 西馳遇南風則北馳海道諸船無逾其利蓋武備不嫌於多
 慮患不防蜈蚣船蜈蚣象形也其制始於東南外番
 於遠也蜈蚣船專以駕佛郎機銃之重者千斤至小
 者亦百五十斤其發之烈也雖佛郎機銃錫犯罔不碎觸罔不
 焦其達之迅也雖奔雷掣電勢莫之疾神莫之追其法流入
 中國中國因用之諸凡火攻之具礮箭鎗毬無以加焉海
 行甚速而遲者鬪風故也惟蜈蚣船底尖面闊兩旁列楫數
 十其行如飛而無傾覆之患除颶風暴作狂風怒號外有無
 順逆皆可飛行矣况海中晝夜兩潮順流鼓柁一日何嘗不數
 百里哉沙船濱習知水性出入風濤如履平地然所置沙船
 僅可於各港協守小洋出哨若欲出北洋而南則不便於南洋
 沙船能調能戢使鬪風然惟便於北洋而南則不便於南洋北洋淺

南洋深也沙船底平不能破深水之大浪也北洋有滾塗浪
 南洋水深惟戰船望之望之望之望之望之望之望之望之望之
 可下木枕戰船望之望之望之望之望之望之望之望之望之
 候望若鳥雀之警示也雲棚者古所謂飛廬也望之望之望之望之
 數尺中容三四班人網以藤包以牛革衣以絳色布帛旁開一
 門出入每戰則班首立其中四面擊射勢便或街刀挾盾飛越
 敵艦斬其帆檣或同蠶人沒水鑿船而乘間騰躍上船殺敵
 或抱敵入水淹溺之其便多此類艦旁有莖離夾以松板
 編以藤蒙以屏兜綿被左右架大礮及火磚灰礮確烟毬之屬
 尾稍作叉竿連棒又有箐竹樓櫓以隱蔽又或過身皆礮旋
 轉迴環首尾相為運用其捷莫當此形如槽然故曰槽首尾
 洋者曰白槽烏槽合鐵力大木為之形如槽然故曰槽首尾
 又狀海鯨白者有兩黑眼鳥者有兩白眼如海鯨遠見以尾
 類不吞噬其載人與貨物者曰艘製亦如鬪艦上施兵器及
 礮火飛石其載人與貨物者曰艘製亦如鬪艦上施兵器及
 灰礮旁布而船體橫數木以爲擔有梁擔其船厚重強食水
 木以爲梁而船體橫數木以爲擔有梁擔其船厚重強食水
 可深風濤不能掀簸任載重故曰鐵船船既厚重則惟
 風濤所運人力不費小故曰紙人篷者船之司命其巨艦
 而行雖屏弱亦可利涉故曰紙人篷者船之司命其巨艦
 每當逆風掛一橫一篷而馳名曰叩篷諺所謂廣州大藤
 艘使逆風掛一橫一篷而馳名曰叩篷諺所謂廣州大藤

也以蒲席為之亦曰簾也或以木葉為之曰帆葉也每艦有二篷風正曰八字風在後則正在前則橫故又有後八吹竹葉聲及鳴金鼓以召風風至二篷參差如飛鳥展翅左

右相當其形亦如洋船尺者為之銅以瀝青石腦油泥油填以礪石可以獨鹿木紫以籐篷以柳索其棹以鐵力木杪釘以枕椰篋筭淬釘以蛇皮內膏蓋海水鹹爛鐵妨磁石故皆不用鐵物云梳凡三一梳嘗植二梳以風而植梳長者十

四五丈或二三接中皆橫一杆上有望斗容四十餘人又以木為人或升或降遍置梯繩之間前木照後桅以黑鬼善沒者司之其船小者四圍皆密腹中僅留一孔自上而下飄洋

時稍公縛身梳下餘悉在船腹之中凡上船容人千餘中者數百皆有利船師歷師然必以羅經指南掌羅經者為一船司命毫末分利害焉每船有羅經三一置神樓一船尾一在桅之末分利三賊相對不爽乃敢行海大魚至以銅銃擊而退斬之據張府志阮通志參修

火輪船 其法以火熱水沸則氣上騰蓄其氣以動機器而內河緝捕皆用之章程畧附 一中國輪船旗用黃色上畫龍形如在大洋與英國兵船有會商事件另扯紅旗一面書會商字樣以便駛擱面談英國有商事亦一體另扯會商紅旗庶彼此望見即知有會商之事 一外洋盜船多與商民

無別如有可疑之船英國兵船先扯一旗知會中國輪船查察實係盜船由中國輪船派勇追捕英國兵丁水手無庸登岸中國輪船派勇准在洋梭巡不得擅自上山妄拿山民漁戶或盜船被追情急棄船上岸密訪不得多帶輪山住首隨同追捕或查探賊踪潛行上密訪不得多帶輪山住首隨同追捕

明該山實有盜巢為搗穴擒渠計不准由該管帶人員自行張往以便分別盜民毋許蔓累仍不准由該管帶人員自行張

一捕盜員董如不准擅查該地戶口編立保甲等事以杜妄為

章稟請獎一月內海盜連劫三船者即請撤換五案者請參處

如有一希冀邀功妄拿平民為盜者不論請撤換五案者請參處

廣東通志 卷七十四 經政畧五

不准登岸行兇滋擾倘敢不遵由管帶官隨時撤退仍送該
管領事懲辦一船所需一切經費皆由局給發如管帶
員弁有藉端在洋需索商賈科斂入已一經發覺嚴察治罪
等概不准登岸倘敢不遵即由管帶官在船兵役舵工水手人
弁如有狗隱一經發覺一併記過撤委 據營冊采訪冊參
修

禁案附

番禺縣石礪山禁採石

廣州府正堂為乞禁礪山以固地脉

欽差總督兩廣軍門王批據通省鄉官崔奇觀李惟鳳劉堯
性舉人黎遂球梁瑛崔知性黎崇宣貢生李雲龍生員劉堯
佐陳奎聚崔愈鴻李樞李道恂潘起潛里排陳景福許世興
劉世昌凌善長戴仲昇屈兆陞李卯祥黃舉賢陳祖同黃高
等呈前事呈稱波羅對面有石礪山居虎門之上捍虎門而
衛羊城合省風水倚為重鎮先年有棍射利開鑿文運不與
宦途多蹇萬歷四十四年六月內通省鄉官舉貢生員張守
讓等呈控察院田蒙准委番禺縣親勘封禁以衛風水詎
匠李黃佐等假公射利借稱礪山為名購呈開鑿石礪山松
樹頭等岡觀等切見石礪乃虎門華表先年蒙大憲批給造
塔尚欲增之使高豈宜奸礪開鑿俱與虎門相近較之石礪轉
岡龜岡潭州等處現今開鑿俱與虎門相近較之石礪轉

甚捷矣容假藉故傷風水乞批嚴禁等情奉批仰廣州府查
禁奉此案查先據通省答應石匠李黃佐等呈為懇乞全恩
早賜給示免稽緊急公務事到府查得築建炮臺重務取石
最緊已給示開採去後今奉前因合行給示嚴禁為示諭
當班石匠及地方人等知悉即將鄉官所呈開採石礪岡有
傷風水即刻封禁各匠今後不得仍前借示開採敢有故違
該處地方人等拿送本府究治決不輕貸須至告示者崇禎
二年十月二十四日示 廣州府番禺縣為度憲背示大傷
地脈全粵隱憂事崇禎五年五月十九日奉布政使司孫批
據李德昌抱通省鄉官李惟鳳林彥樞舉人黎遂球生員崔
愈鴻里排陳景福等呈稱竊見省城水口土名石礪山攬坑
會坑水邊基等處數十石峯省誌稱為捍山通省風水攸係
先年宣尊開鑿岡利呈蒙撫按批縣親勘於萬歷四十四年
通詳嚴禁隨蒙兩院電燭木山關係省會地脈勒建文塔給
助工銀四百兩案炳日星崇禎二年陟被積棍李黃佐等藉
建炮臺公務瞞呈開鑿致鄉官崔奇觀等聯控制臺批府查
禁現蒙給示存證詎案賊陳思肖天胆背示控棍詭名梁華
冒稱築基瞞呈鑿石幸天燭奸蒙批嚴方行詎棍又詭名李遠昌
否稱修築有無妨礙仰番禺縣查確方行詎棍又詭名李遠昌
奸詐冒宜勢把持開採復蒙金批森嚴士民仰賴第恐各棍神
念切省城風水攸關即炮臺重務已蒙給示封禁况岡利奸
徒豈容瞞天開鑿且礪山逼枕獅子大洋向被蛋賊李思灣
等盤踞作亂萬歷八年奉廷旨勘平近年劫商劫餉通粵駭

傳矧思肖與男周奇窩賊搶殺府捕現案未結今復聚黨通
夷司哨莫制一境剝膚全粵隱禍只得聯懇全恩電案赦縣
給示嚴禁庶羣奸屏跡等情奉批仰番禺縣查確出示嚴禁
報奉此經委鹿步候補巡檢簡雲錦查勘去後隨奉前因就
據委官勘報回稱會同里排保約山鄰人等齊集石礪鄧攬
會坑等山逐一查勘據陳景福等執稱先經封禁保護省會
地脈連里排山鄰各結狀到縣據此合行給示嚴禁爲此合
示諭軍民地方人等知悉即將鄉官所呈石礪鄧攬會坑水
邊基等山關係省會風水原經封禁已後不許奸民投勢射
利朦朧冒呈開鑿敢有故違許即呈官究治決不輕貸須至
告示者崇禎七年七月二十二日呈 布政司胡爲遵批查
詳事乾隆二十九年六月初六日奉巡撫廣東部院明批本
司呈詳伏查石礪山場原爲省城捍衛宜加保護以厚地脈
不宜採鑿傷殘是以雍正九年奉前督憲郝行司查禁經場
前司行據該縣勘詳奉憲批飭封禁因日久法弛奸商地棍
更改土名影射開採實屬違混前經本司行據該縣確勘查
覆各商所承土名雖別其實總在石礪一山之內又經本司
便道親詣該山勘明情形無異是石礪一山確應封禁以厚
省城地脈未便任商弊混採鑿致有傷殘併應如紳士等所
請勒石永禁以垂永久所有各商未會拆完之寮舖立即押
令拆毀免致奸徒潛伏滋事仍嚴飭附近文武各官加意查
察嗣後如有奸徒私行採鑿即將稟報拿究俾省城藉以保
護實爲公便緣奉批飭事理合將封禁原案備錄詳候憲臺
察核示遵緣由奉批如詳轉飭勒石永遠封禁毋許採鑿所

存寮舖速即押令拆毀仍飭該地文武不時查察如有奸徒
私行採鑿滋事立即嚴拿稟究仍候督部堂批示繳又奉總
督兩廣部堂蘇批石礪山場如詳飭令附近地方文武嚴加查
未拆寮舖作速押令拆毀仍行飭令附近地方文武嚴加查
察毋許奸徒私行採鑿並候撫部堂批示繳奉此合就飭行
爲此牌仰該府官吏照依事理即便轉飭遵照速將石礪山
場勒石永遠封禁不許開採未拆寮舖作速押令拆毀仍移
行該地方文武不時嚴加查察如有奸徒私行採鑿立拿詳
究取具碑摹及拆完寮舖緣由通送查核毋違須牌乾隆二
十九年六月廿二日行 特調番禺縣正堂加十級紀錄十
次張爲飭遵事現奉督憲札開照得前據番禺縣舉人陳和
情當經札飭督糧道查明該處山水邊岡處所可以採石應用等
業如果並無妨礙即由縣出示開採嗣又據舉人潘亮功等
赴轅呈稱陳和彰等稟請開採之水邊岡處所即石礪山之
旁支別名歷經封禁請飭禁止採運等情又經札飭督糧道
轉飭按照地段查核案據究明該處是否陳和彰稅業抑或
禁山可開採有無妨礙據實稟覆核奪各在案茲查石礪
山一帶確係禁山自未便採取石塊致傷地脈應即出示停
止開採合就札飭札縣即便遵照刻日出示在石礪山一帶
張貼曉諭停止採運石塊勿稍稽延仍將示禁日期具報毋
違等因奉此合行出示嚴禁爲此示諭該舉人陳和彰等並
附近居民人等知悉爾等毋得將石礪禁山一帶地方開採
石塊致傷地脈倘敢故違一經查出或被稟控定必嚴拿究

廣州府志 卷七十四 經政畧五

辦決不寬貸各宜凜遵毋違特示
道光二十二年正月十三日示

東莞縣南沙山禁採石

特調東莞縣正堂加十級紀錄十次
倪為抄奉協辦大學士兵部尚書兼

都察院右都御史總督廣東廣西等處地方軍務兼理糧餉
李為嚴禁採石以絕弊端事案據東莞縣廩生朱榮等呈控
伊等數十姓住居南沙山下前奉委員赴山採石修築圍基
工竣後石匠劉健復串土棍朱任天踞山挖鑿傷害田墓書
差申賣分肥等情當經本閣督部堂批檄該縣勸明拿究並
經藩司飭委候補縣楊砥柱會同查封去後茲據東莞縣倪
豐稟稱遵卽出示嚴禁并會同委員營弁前赴該處勸明將
劉健等蓋造採石屋寮概行拆毀未散工丁飭令遷回本籍
採得石塊交保看守聽候變價充公并據廩生朱榮等呈懇
轉請給示永禁伏查該南沙地方環海負山近接大洋實為
濱海要區一經開山採石不獨有碍田園廬墓而工匠聚集
更易窩匪藏奸滋生事端自應永遠封禁以靖地方仰懇給
示勒石等由到本閣督部堂據此查南沙山應如議永禁開
採除飭縣嚴拿朱任天等究辦外合就出示曉諭為示
軍民工匠人等知悉嗣後南沙一山永遠不許土棍勾引匠
人搭寮僱工私採石塊以及聚匪滋事倘敢違一經查出
或被訐告定卽派兵圍拿從重究辦地保書差知情匿報一
併斥革究治決不姑寬各宜凜遵毋違特示道光十一年正
月日

番禺縣自獵河至東莞虎門禁採蠔壳

同知銜署理番禺縣
事候補縣正堂加十

級紀錄十次胡為出示勒石永禁事案奉藩憲鄧札開現奉
文淵閣大學士兩廣總督部堂瑞批據番禺縣紳士梁綸樞
等赴轅呈稱緣匪徒羅榮於同治九年十月唆擺洋人捏稱
河道阻淺由獵德至虎門一路開挖蠔壳射利不顧傷害民
田經紳等據實稟明蒙委勘的確照會洋人禁挖復飭弁圍
捕獲解在案仰見關心民瘼有善必除閩郡歌頌奈匪等恣
不畏法歛跡數月採挖如故去年八月復經紳等呈請給示
永禁勒石郡學以垂久遠奉批仰縣察案具報又在案覓查
該匪又插東莞旗號聚艇大小數十砲械俱齊日夜在江鷗
沙等處挖壳藐批抗禁圖利害民莫此為甚村洋人向禁其
開挖豈土人竟任其縱橫若非一律封禁勢必各處農田悉
遭挖塌紳等仰體仁憲剔弊除奸幷姓迫得聯叩崇轅
乞飭番禺東莞兩縣會同營員嚴拿究辦并給示勒石封禁
紳民感戴久遠銜恩切切等情奉批上年八月間據該紳呈
請出示勸石禁挖蠔壳當經批行查明例案辦理現呈該匪
等又插東莞旗號聚艇數十在江鷗沙等處開挖蠔壳殊屬
藐玩仰廣東布政司會同按察司卽飭番禺東莞二縣查明
分別拘案訊究具報並照前批出示禁止毋延粘抄並發等
因奉此查本案前奉批行到司當經分別移行查照在案茲
奉前因合就札遵札縣卽便遵照查明分別拘案訊究具報
並照前奉批行事理出示禁止毋違等因奉此本縣查此項
蠔壳生於海底日積漸高海坭覆之漸而成坦成田故自獵

德而下至於虎門所有沿海坦田多係蠔壳基址與有肉之
蠔聽各埠蛋民採捕以供漁課者各有其處豈容射利之徒
招集艇隻百十成羣恃強挖掘致壞農田自應遵照憲札示
禁勒石奉批前因合亟示禁為示諭沿海沙田業戶人等
一體凜遵嗣後如有射利棍徒糾集艇眾仍於沿海一帶挖
取蠔壳均許各業戶人等刻即兜拿解赴本縣以憑訊明從
嚴究辦決不姑寬各宜凜遵毋違特示
示同治十一年七月二十一日示

順德縣林頭鄉禁採蠔壳

調署順德縣事普甯縣正堂加十
級紀錄十次鄒為羣匪挖害等事

現據林頭鄉紳士梁增鄭子仁梁迪光鄭應時梁如瀚羅煥
然鄭理陽梁祚瓊鄭燦然梁仕芳羅如山鄭聯爵梁式良梁
國典梁朝笏梁開勤鄭元憲鄭朝柱傅玉衡梁鳳章梁材鄭
國珍羅沃槐鄭永賢梁席珍梁聰梁桂芳梁炳文梁琛梁重
熙鄭朝炳鄭大綸梁業純梁松齡梁湛卿梁應黃壁光梁在
鎔鄭嘉謀梁祖月鄭克漢等呈稱竊生等林頭一鄉四面環
海海面一帶生有蠔壳盤繞所有田廬向藉安堵每遇西潦
亦免沖缺前經棍匪惡射利偷挖即經舉人鄭天厯等於乾隆
七年二月內聯稟許前臺示禁在案從此數十年來棍匪惡
跡迄今日久禁示霉爛匪徒罔知畏懼復踵故轍膽於本月
初二日起糾集兇惡多人駕船數十或早或夜時至撈採生
等經投雁田汛弁查拿莫奈村思聚匪肆挖不惟有傷稅業
而且一鄉命脈攸關誠恐鄉人喊捕轉致釀成禍端況此輩
既非安分難保其無乘機滋擾則地方之受害更屬可憂與

其稟究於事後孰若防範於事先勢迫抄粘前示聯叩臺階
伏乞俯察輿情迅賜給示俾得勒石永禁庶匪黨知警闔鄉
賴安戴德靡既等情到縣據此當批准給示嚴禁粘抄附在
詞除揭示并出差嚴密查拿外合行給示勒石永禁為示
諭諸色軍民人等知悉爾等務要各安生業不得在頭村
前一帶海面撈挖蠔壳糾集多人駕船撈採滋生事端倘敢
抗違許該鄉紳耆督率更壯立將該匪細拿解赴本縣
以憑分別究辦倘該鄉有不法棍徒從中勾串包庇亦許指
名密稟一併嚴拿究懲決不姑寬各宜凜遵毋違特示
遵毋違特示道光二十一年十一月十二日示

花縣禁挖煤

同治二年十一月十八日奉
上諭略秉章奏
花縣開挖煤窑請旨飭禁一摺據稱廣東花

縣象山脚等處產煤自乾隆四年以後迭經封禁咸豐十一
年間劣紳盧桂芳串通土棍王文田等勾引南海奸商區彬
秀等朦朧開採經職員江立常等稟請封禁廣州府批令舉
人譚蛟查勘區彬秀等賄囑譚蛟合糊稟覆自開採後附近
墳墓慘遭毀棄疊有平山墟運合油店等處被劫各案並有
平山村開棺劫屍之慘請飭永遠封禁等語著速將該處盜
匪嚴緝務獲該處煤窑永遠封禁以杜亂萌並將摺內所指
之劣紳奸商士豪等按名提訊嚴行懲辦該地方官如有賄
縱情事一并確查嚴參等因欽此飭禁土名象山
脚仙閣鄉擔米切大窟企人石西嶺圓田山下嶺
龍門縣禁開銀鑛也山南為銀福塘昔年有取鑛者以不成

銀輒棄之道光二十六年黃亞三煽惑近村人復挖取之知縣毓雯以有碍田廬封禁永遠不許偷挖又迤運而西為分水凹麒麟岡脈焉以石礦利譚某屢行偷鑿毀傷脊脈同治八年知縣張希京出示嚴禁令勒諸石

番禺陳 璞分纂 南海顏以湘初校 番禺史悠晉再校

番禺周熾皋三校 番禺史悠泰四校

廣州府志卷七十四終

