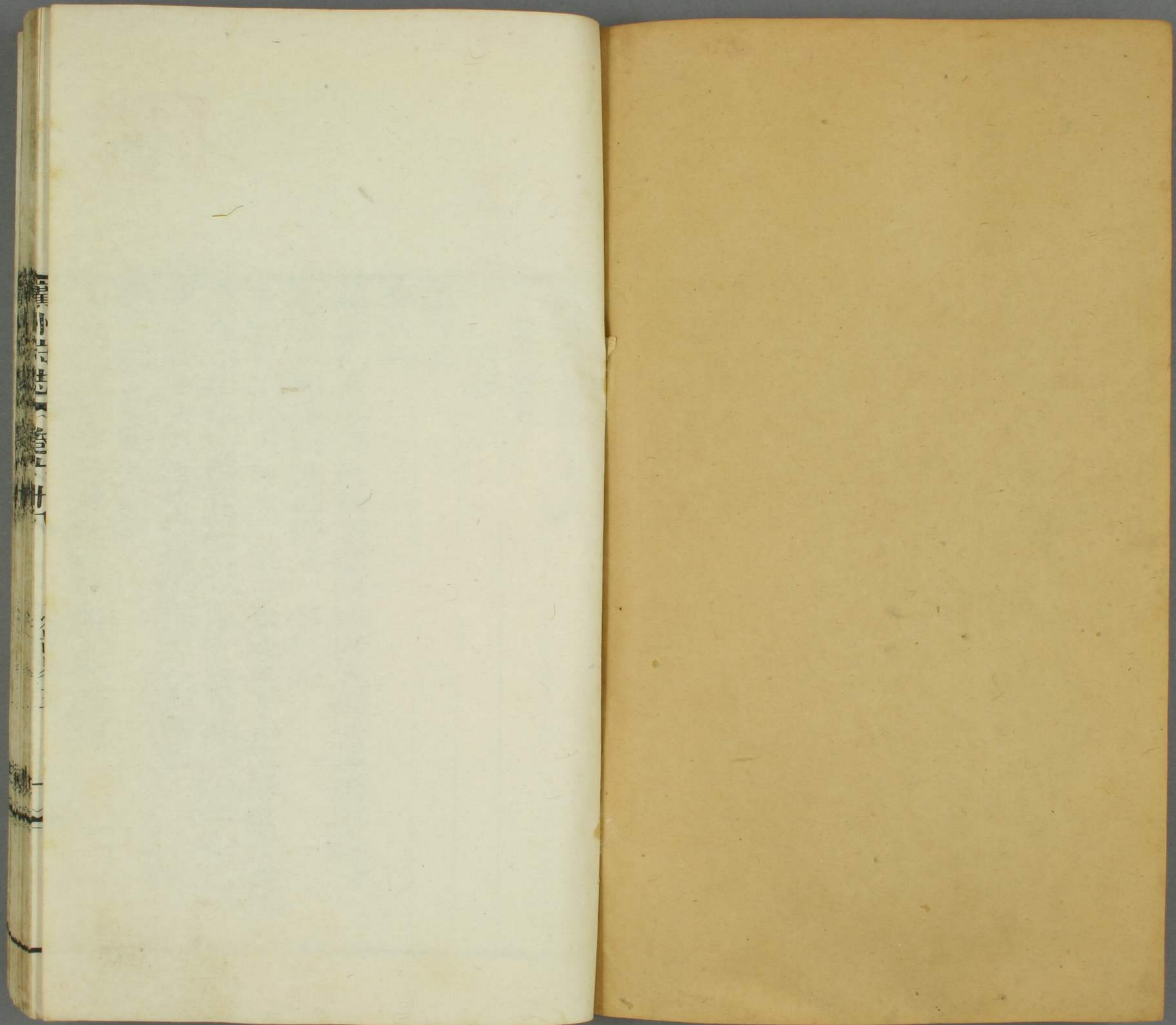




廣州府志

ル 5
1212
25





門 凡 58
號 1212
卷 25



廣州府志卷六十八

建置畧五

梁津

南海縣

番禺縣

越橋在大市西街宋景德間經畧使高紳創建據阮通志修

果橋在南濠街亦高紳建一名拱橋

花橋在城內東西北三渠合流經其下亦宋景德間建俱同上

萬里橋在城內舊貢院前明嘉靖丙寅建據南海志番禺志阮通志參修

狀元橋在小北內直街鬻橋在小石街西北

獅子橋在城內大石街

文溪橋宋李昪英建在城內惠愛街八約

廣州府志

卷六十八

建置畧五

一

七塊石橋在華甯里街古名華甯寶石橋水通清風橋下大渠

清風橋在撫院東大街司册畧乾隆五十六年七月總督福康安飭瘡會城六脈渠司道覆勘北

首自十九洞起至藥師菴止橫渠一道淤塞不通又至大石街起至東水關止內獅子橋至狀元橋橫渠一道係民房跨估渠道全淤又自狀元橋至文明門止橫渠一道內天官里口至文明門各渠身全係民房估壓原址無存又至文溪橋起至貢院前止溝渠一道民房跨估又自蓮塘街起至華光廟止內蓮塘街至撫署花園門首渠身雖存悉已淤塞由衛邊街七塊石清風橋直至南首華光廟等處居民建屋渠上悉用磚石鋪蓋其中九曜坊渠身一段則在學政署內東文場地基之下又自桂香街起至三聖宮止溝渠一道悉在居民門首沿牆間洩現皆淤塞統計六渠民房估跨居半自應設法疏通云云

春風橋在武安街右

垂虹橋在城南

仙童橋在仙湖街自藥洲水至仙湖渠渠上有大石數塊古

名仙童橋其水由橋下大渠水竄出城外達南濠而去

志喜橋在城西叢桂坊

雙橋在城東南一名文昌橋

西門橋明嘉靖丁亥甃石改建旱橋在第一津水已涸

太平橋舊在城西南明嘉靖五年御史涂相改建於城西廂十四舖

國朝康熙二十二年拆移修青雲橋

大觀橋在太平門西南王學曾修復太平濠記畧太平橋創於元宣慰使世傑班明興以來御史大夫韓公雍易木橋以石水遠城而入於江環流東橋自永安橋逆流至批駁所而出東西拱抱向前大魁蟬聯名卿鼎峙自大觀橋建飛流煞方柳坡涌水直射晨星且瀕海諸堤填築不已水勢東馳無復回顧邇來科第晨星人文沉鬱論者歸咎城脈有仍舊之思會制府長泰鳳岐載公命形家周亮至借學曾及勳卿郭公棊南計部林君朝鑰太守姚君光泮買舟借往揆厥方位湖流察脈咸謂故濠循城蜿蜒形家自為御堵水遂與諸公條便宜上之制府戴公直指貴陽方

麓李公檄守令定議於是南海令山陰王公循學番禺令黃岡穆公天顏躬履相度所見不殊兩院報可遂於辛未季春鳩工修復太平舊濠遠新城而南達於珠江障新太平濠口不得反眺已復念商賈艱於轉運始留大觀濠未填僅容小翔濠口尚豎木橋僅通往來甲辰春督理府李公捐金置石橋民咸賴之梁儲有記不錄

義興橋 永甯橋 永興橋 三聖橋 蓬萊橋 滙源橋

德興橋 以上自大觀至德興八橋皆在西關官濠面上據司西關官濠公同履勘各橋大小不一或丈零以至數尺不等

惟大觀橋向係三拱其二拱久被估塞中一拱丈量一丈六尺公議八橋俱以大觀橋為式舟楫既通水旱無虞兩岸居民無論貧富一律拆讓八尺合計一丈六尺以歸劃一又飭各處橋梁應須一律以便船隻通行其尺寸俱以河流水源橋應陞高二尺八寸蓬萊橋應陞高二尺三寸三聖橋應陞高一尺八寸半義興橋應陞高一尺九寸半橋面應砌石板附近居民舖戶毋敢不遵觀望阻撓

迴瀾橋在穀埠 高橋在菜欄街咸豐間建 鞏橋在大南門外

帥武橋在大東門外

謹按番禺志有水母橋在城東又有順母橋在城東門外原名興濟橋其地舊有彭村馬村又有彭馬岡今順母橋存而水母帥母二橋不可得疑只一橋音同字誤致為三耳

白沙湖橋在大東門外以上三橋據司案俱乾隆二年總督

鄂彌達疏請動項修理

流花橋在城北南漢建 方殿元流花橋歌橋邊昨日鶯亂啼桃花無主飛東西一西一東何處止夙

恨殘香逐流水流花不減粵王臺芳春園內百花開素馨夜染同心髻茉莉宵浮長命杯紅粉憑闌看比目顧影鴛鴦相對浴只恨無因致牡丹那知天意多翻覆秋去春來水自流兩岸青青草色幽又向橋南作王府移花種上越山頭

彩虹橋一名長橋在城西接流花橋水出海知縣郭爾朶重

修 宋趙介詩斷港衝波百步遙何年鞭石駕長橋蒼龍飲水瀾秋月蟠螭橫空鎖暮潮此柱無人題駟馬夕陽有客繫

蘭橈蹇驢曉踏新泥滑恰似灞橋春雪消 郭爾朶有記不錄

定海橋在定海門外

歸德橋在歸德門外明永樂間請旨建

萬安橋在石洲上番禺志作沙洲今按橋在天官里

順德橋在城南俗呼小市

天字馬頭橋在正南門外

正東門橋在東門外

百子橋在東門外育嬰堂側原名百花橋又名狀元橋建育

嬰堂時改今名

迎恩橋在正南門外舊以木為之覆以屋天順間御史宋榮

改砌以石

永安橋在東濠口

謹按番禺有兩永安橋其一在沙灣都又南海永安橋屬黃鼎司魏綰所修見綰記

上古橋在南濠街城邊龐景忠馮廷衡重建

沙洲橋在舊批驗所右嘉靖三十六年番禺知縣張存義命

六榕寺僧德隱募修

東安橋在城東南

東水關橋

西水關橋

萬福橋在新城外

青雲橋在文明門外明萬厯年建

國朝康熙二十二年巡撫李士楨改建石橋以上皆省城內外橋俱同上

永安橋屬黃鼎司張槎堡乾隆五年知縣魏綰重修由廣州

城西度海而大通神安佛山黃鼎以往抵諸邑計百餘里橋

凡十六座據熊文燦修廣州城西度海陸路碑記謹按梁津所以通水陸之程考其所通亦足以見一方之

形勢文燦此文足以考地方一時情事附載以備稽覽揚粵
在職方阻采甲於天下諸瀕海郡縣千四百里而遙廣州織
載上流北海負青巒迤透聯嶺南東西三面枕江支流如織
名裏海外海則浩淼重溟自潮惠迄廉瓊包絡廣州如帶諸
風檣出沒如乘雁雙鳧瞬息不逞之民釋耒鋤以爲穴亦
夕通誅蓋積積之下蟻蝨生焉廣廈長廊間鳥鼠以爲穴亦
其勢然也崇正五年余奉命總督漳泉薄我潮惠張甚而裏海
禦人質子諸盜巨酋往還掠掠溫臺漳泉薄我潮惠張甚而裏海
旅動苦其劫篋而趨於是江帆落盜益雄行咫尺河干皆
成畏路矣余居常而趨於是江帆落盜益雄行咫尺河干皆
廼移盜窟廣州戒師武臣節制潮惠既遙而耳目裏海亦稍隔
相率以修窟穴將擒渠散協爲裏海順德新會香山三水諸陸
路爲請余念小民晨夕負戴陸既便於穰熙富民遠邇輪蹄
而亦便於走集矧土盜藉海爲阱進而望陸無所逞其兇退
史葉公咸報我戎亦銷氛固圍之一籌也亟可其請前御
閱四民稱便無異辭首捐俸贖三百緡御史劉公燭五百緡
余獨一干緡佐經費兼爲募義倡仍檄南海簡所屬廉能分
保董其成砥矢周道於焉經始矣迨巨會燼滅潮惠安瀾公
盜窟穴焦園兩行勦撫海內外漸奏枚甯余益得爲粵境整

暇網繆爲粵民罄圖樂利鄉來經始諸路期旦夕觀厥成而
兩賢紳夙以經國長才著暫爲桑梓借籌材必良無楛工必
堅或乖路之宜核毋或漁池之爲土石汗泥陂陲宜剗夷而
必惟其形毋或拂由度海而大通而神安而佛山黃鼎以往
抵諸邑計百餘里蕩平寬衍皆一轍中際溝澮津途可埋者
八所渡著爲令人給一錢毋重需爲厲路成行者居者正計安
毋或替咸有令存與四民共守是役也鋪畚方興余正計安
鯨浪比落成伊邇而京觀亦先是封是旌天祚海邦燕喜一時
駢集微第九連郡縣化服戎爲樂郊而行旅由海則帆檣無
恙由陸則擊連郡縣化服戎爲樂郊而行旅由海則帆檣無
合方氏掌道擊連郡縣化服戎爲樂郊而行旅由海則帆檣無
十所以制西道信威千車如從之趙充國之治湟中也橋七
舉燧燔酌便宜興作何敢希充國信威而藉諸周事兩賢紳
於靖寇之餘督成茲利往亦周官叙而行之意也語曰善作
不靖寇之餘督成茲利往亦周官叙而行之意也語曰善作
汪君勒貞珉道左俾後來吏茲不贊而廓斯路無疆銷攻剽如
今日也至釀金若干詳縣牘茲不贊而廓斯路無疆銷攻剽如
公諱呈瑞左轄王公諱世德姜公諱一洪海道葉公諱紹容劉
前令黃君諱熙印署令汪君諱運光尚書李公諱待問尙書
郎龐公諱景忠皆獨金助修而一時相與有成者也并識其
名垂諸不朽據阮
通志南海志參修

通濟橋在佛山堡明天啟五年邑紳李徵問待問改建霍尚

濟橋記畧粵故澤國也職方以粵為尾閭而西北兩江為近

北自凌江度瀆水西發源黔滇經萬里度鈴羊會北於黃木

建甌南下稍折而西由大帽放於海其東折支流不可數一

經於佛山諸鄉匯焉通濟橋所由作也鄉父老為余言歲甲

寅西潦作丙辰則北江決防壞牆屋墟里為魚假令橋在

以此時圯無水可渡藍關遷客有馬不前余代庖南武不獲

炎海戍夫無水可渡藍關遷客有馬不前余代庖南武不獲

以餘閒繕瀕水修途竊自愧而中丞李公以栗里故借兄司

幕君慨然樹不拔之基獨捐橐金里中人議伐木者難石議

也遂用木石參半之說經始於天啟五年八月落成於六年

二月計工逾半暮橋長百二十尺凡七楹踳鴟三橋之外更

亭之以休行者歲時講約好會亦於是焉在鄉常修於霍觀

察公與瑕繼新於邑令蔡東周公然未若今之壯觀也凡糜

金錢三百二十五緡皆司幕君任之而中丞公佐之以底於

成厥功偉矣哉公名待問號葵孺登萬曆甲辰進士現任巡

撫應天都御史司幕名徵問號毓劬原任

直隸鎮江府經歷俱本里人并書於石

大塘橋在佛山堡 富壽橋在豐岡堡乾隆元年重修

龍津橋在荔枝灣路出洋塘

根竹橋在山南堡元至元十一年修

國朝雍正十一年重修龐嶼有碑記不錄

西濶橋石雲橋羅星橋俱在扶南堡

留虹橋在西樵山天湖右方獻夫建橫亘若隄濃陰夾植山

翠湖光娛心悅目今樹株不存

躍龍橋在綠潭堡邑人羅上臯建

平地橋白鶴橋橫岡橋俱在平地堡

槎溪橋在張槎堡弼塘橋同

文昌橋安平橋豐山橋俱在蟠岡堡

李公橋在厚水村邑人戶部尚書李待問建

通遠橋在白石堡

瓦窰橋朋鶴橋馮赤口橋俱在大厯堡

文明橋在上冲堡

黃公橋在鹽步村邑令黃熙印建

龐公橋在雞頭村邑戶部主事龐景宗建

由義橋墟邊橋俱在吉利堡

天心橋在鼇頭堡

果岡橋甯口橋俱在西隆堡

羅溶橋在梯雲堡

沙坑橋在沙隄堡

古岡橋在大欖堡

右岐橋在桂華堡

聖山橋在龍津堡

拱真橋在鹽步堡知縣朱光熙重修

沙嘴左右橋周水埠橋石埠頭橋俱邑人知府朱讓建

新墟橋邑人副使黃應秀建以上南海縣屬俱同上

漱珠橋環珠橋俱在河南據阮通志番禺志參修

馬涌橋在河南瑤溪海口

小港橋在檀香堡

石井橋在石井鄉東距省三十里左界南海北通花縣從化

兩縣為驛站要路乾隆年間大吏咨部興建巡撫李湖捐俸

重修後圯道光十年舉人蘇鴻勸捐重建橋長三十餘丈闊

一丈二尺餘分九眼高四丈餘環以石欄東西建亭

達橋在蕭岡堡

樂民橋在瀝滘堡

螺子岡橋在竹料堡

小龍橋在小龍堡

分水界橋在橫沙堡

嶽潭橋在南步堡

土涌橋在欖山堡

陳橋在壽山堡鄉人陳嗣祥建長十餘丈

火橋在車陂堡

朱紫橋官溪橋俱在員岡堡

接龍橋在新橋村長四丈八尺闊二丈二尺

溪湖橋在小龍村

龍潭橋在大龍村

謝恩橋在中村堡

番禺志在謝村相傳南漢劉
鋹為妃楊建村名謝恩村

福壽橋在沙灣都傍江村

永安橋在沙灣都

蟠龍橋金鎖橋俱在詵墩

板橋在板橋鄉蓋鄉因橋以名今木尙鐫嘉靖年重修字居

民惟黎氏一姓榕陰數畝下瞰清溪暑月行人多息于此

大石橋在燕塘西為官路衝要

獅象橋在蘿岡洞西北大溪中流獅象二山夾峙長十五丈

廣六尺五寸七眼周以石欄

柯木壘橋在水西村長十五丈三尺廣三尺六五眼

金鎖橋在蕭岡村東北大市橋在蕭岡南與金鎖橋皆從化

增城驛站大路

佛嶺橋在佛嶺社學西

筆花橋在蕭岡西俱花縣驛站要路

質成橋在五窰大隆鄉北鄰界花縣橫潭長八丈餘高一丈九尺同治四年易木以石

石湖坑橋距城九十餘里上通從化英德坑廣十餘丈居民架木為之

滙源橋在夏茅海口濶七尺餘長九丈餘以上番禺縣屬 俱同上

省渡

香港渡五在天字馬頭 澳門渡四火輪船一香港火輪船

二俱在新基渡頭據阮通志南海志番禺志采訪冊參修

新安長洲渡一 東莞太平渡二俱天字馬頭

新安九龍渡在五仙門

新安裙帶路渡在珠光里

增城石灘渡二在東礮臺

東莞中塘渡同上

東莞黃浦渡在雞翼城

橫潭神山渡同上

清遠大甯沙渡又新沙渡俱在萬壽亭

清遠石角渡橫潭渡二同上又橫潭渡二在米埠

東莞太平場渡東莞渡俱在新基

惠州博羅渡俱在東礮臺

肇慶城渡在西礮臺恩平渡在新基以上泊省河 俱同上

瓦窰渡月窟渡蒞莊渡大範渡俱在大厯堡 山南渡白水

頭渡俱在山南堡據阮通志修

謹按張府志南海志俱作白坎頭今易白水頭

金利渡靈洲渡俱在桃子堡 麻奢渡在麻奢堡 裏水渡

在豐岡堡 洪山渡在大欖堡 白岡渡在白石堡 張槎
渡橫水渡俱在張槎堡 佛山上下渡橫水渡汾水歐渡俱
佛山堡 沙坑渡在沙堤堡 松洲岡橫水渡在草場堡
沙涌渡在沙九堡 山根渡江浦司前上下渡俱龍潭堡
沙頭渡在沙頭堡 龍鮫潭北沙畔橫水渡俱鰲頭堡 大
沙渡在雲津堡 大岷渡紫洞渡俱綠潭堡 丹竈渡在丹
桂堡 青石渡洲村渡俱黃竹岐堡 區村渡在百滘堡
吉安渡吉水渡俱簡村堡 沙貝橫水渡在泌沖堡 赤地
渡赤口橫水渡俱平地堡 木鐸渡在梯雲堡 鹽步渡雞
頭渡俱鹽步堡 扶南渡在扶南堡 平萌渡橫水渡俱平
洲堡 三山渡西江橫水渡俱季華堡 沙洲渡溶洲上下
渡寶頭上下渡俱溶洲堡 蘭石橫水義渡邑人陳允東等

設蘭石渡俱魁岡堡 鹿境渡在深村堡 大灣渡上滘渡
下滘渡西海渡白塔渡俱上圍堡 西岍下渡白廟上下渡
俱上沖堡 上村渡在吉利堡 杜溶村尾橫水渡在金甌
堡 廣渡橫水渡俱大岡堡 北海渡在大窩堡 南岍渡
沙嘴渡俱登俊堡 橫水犁耙渡在河清堡 李家渡在蟠
岡堡 厚水渡在大通堡 沙邊橫水渡邑紳朱凌霄設古
勞沙坪渡古勞墟江門渡俱九江堡 以上南海 俱同上
廖涌渡在城東南雞翼城外 蘇家渡在城南 今廢 新造
渡在城東 大石渡在城南 韋涌渡陳頭渡俱石壁村 陳頭
廢 南排渡在沙灣村 今廢 流排渡在蚌湖堡 五斗口
渡十八鄉公置為輸納租糧往來應試設 今廢 波羅渡徐廣
泰置辰時渡由墩頭至省西南 車陂甯夏魚珠市橋烏洲

竹料沙亭大步等渡即因渡以名其地 黃浦新洲渡瀝滘

渡五步渡 官洲渡在龍口 長洲渡在五仙門外 大山渡 李村渡

在城西新基 芳村渡在金利埠 沙亭沙瀝渡在雞翼城

外 員岡渡在新基渡頭 滘邊渡在東礮臺 沙路渡江

邨渡東圍渡江邨大同渡文涌渡竹料渡棠下渡 明渡

小逕渡俱在東礮臺 石井渡鴉湖渡 大平埠渡俱在新

基 鍾落潭渡蜆岡渡 沙灣渡俱在油欄門 沙亭渡在

新豆欄以上番禺 據阮通志番禺志參修

順德縣

伏波橋嶺海名勝記漢武帝遣伏波將軍路博德追越王建德至此駕九橋以渡師其說無所考未可據信在

縣治碧鑑海明成化二十一年建宏治四年知縣吳廷舉累

石為址長二十二丈廣丈有六尺嘉靖四年知縣曾仲魁重

修林應驄有記

林應驄記畧順德新邑碧鑑當邑之衝江廣且深架木以行舊名伏波橋未考何始成化乙未邑侯吳公世騰始壘石為址餘仍其舊嗣是節推胡公光奮邑侯吳公東湖伐石重建李大崖記其事歲久石泐行者病之嘉靖四年邑侯曾公重修

國朝康熙三十年知縣徐勅重修六十年忽圯知縣樓儼倡

捐建復道光二十六年知縣彭邦晦重修據阮通志順德志參修

迎恩橋在南門外知縣錢溥鑿渠通碧鑑海作此橋

南薰橋在阜南門外知縣邱道隆建

登瀛橋在北門外以錢溥名

錦衣橋在東門外以涌名順德志作南門外謂東門誤

永安橋在東門外永樂十八年建

登榜橋在南門外寶林寺前道光二十八年重修

附鳳橋在縣治西鳳山書院前咸豐元年修

文秀橋在邑西跨水關 清風橋在城北

鎮東橋 世官橋 丁字橋 高義橋 朝陽橋明嘉靖三

十一年縣丞章貫建 駟馬橋明嘉靖二十九年典史陳英

建俱在東門外

綠灣橋 連元橋 象龍橋 步星橋 更舖橋 錦巖橋

虹橋 萬安橋俱在北門外

蒙惠橋在古樓堡

釣月橋 接虹橋並元時建 永安橋 水東橋 大石枕

橋 小石枕橋俱石涌堡

華豐橋明宏治九年知縣吳廷舉修 第一橋 紫陽橋

松安橋 東了橋俱在倫敦堡

永龍橋 凌雲橋 聚龍橋俱在勒樓堡

引龍橋 起鳳橋 跨鼇橋 永安橋在北水堡俱明代建

又有廟左廟右東華西華等橋

濟川橋 利財橋 小東橋在黎村堡明宏治九年知縣吳

廷舉築青雲路北達黎村倫敦桂林龍津諸堡設三橋以濟

斷岸後奸民盜毀以專濟渡之利又上直君子東頭西頭滙

瀾通濟等橋俱在此堡

黃岡涌橋在容奇堡明嘉靖十七年建

滄源橋明嘉靖二十六年鄉民周萬方等建 飛黃橋明正

德十一年布政使吳委官督修嘉靖二十三年知縣方攸躋

重修 七板橋 新路橋 前街橋 西涌橋 大東橋

曾橋俱在桂林堡

躍龍橋在馬甯堡明嘉靖二十五年建

安樂橋在甘竹堡明嘉靖三十四年建又有見龍橋龍興橋壯龍橋在沖鶴堡明嘉靖三十二年建

躍龍橋 賽鳳橋 文明橋俱在昌教堡

關東橋榕樂橋在馬齊堡

巨濟橋在逢簡堡宋李仁修於此建五石橋今止存其二上曰巨濟下曰明遠

孚濟橋 北岸橋 新社橋俱江村堡 白荻橋宋博士盧

道源建

沙涌濟川迎陽飛虹南陽秀水東安大板大滘良涌等橋俱在葛岸堡

花廳橋在羊額堡

接龍橋 石橋 茶滘橋 北路心橋 南路心橋 水部

橋 里長橋 木涌橋俱在新良堡俱同上

廣孝橋 連鰲橋俱黃連堡 永豐橋 洛陽橋在桂洲堡

俱宋熙甯間建又有起虹太平等二十六橋據阮通志張府志順德縣志參修

黃道溪橋在福岸堡

老女橋在龍江堡明湛若水宋貞女墓表貞女名妙靜宋高宗朝國子助教吳南金道遺之女南金無

後女許嫁新會李及婚所許子由陸來過龍江而溺死貞女誓不再適以嫁資為石橋五眼用石長二丈二尺於李溺死處故後亦呼為老女橋自甯宗嘉定四年以及八年乙亥乃成理宗嘉熙二年戊戌刻石記於國明寺後人於橋東西各置男女廟如又有左輔逢涌石龜等橋

丁字橋 市橋 起鳳橋 新村橋 大石橋俱水藤堡

德雲橋 登雲橋二橋阮通志誤入桂林堡今據順德志改 錦瀾橋 隴西橋

三捷橋 妙高橋 三眼橋俱在龍頭堡

白雲橋在登洲堡 順德志無此以
阮通志有存之

雲梯橋在平步堡 順德志平步堡并
無此橋姑存通志

接雲橋在都甯堡

金榜橋 獅子橋俱龍山堡又沙坑大觀大河仙塘等橋

永豐橋 西龍橋 大亨橋 步雲橋俱龍渚堡

安教橋 愛日橋在古粉堡

躍龍橋 南溪橋在鼎新堡

文明橋在雲步堡

牛橋 接龍橋在白藤堡

接源披星沙產等橋在江尾堡

朝天橋 溱洧橋 濟川橋 駟馬橋 龍津橋 西跨橋

俱鷺洲堡

垂虹橋 免涉橋 秋望橋俱在平步堡

通津橋 信服橋 明代建 麟符橋 懷西橋 高整橋 進

香橋 太平橋 南津橋 百花橋俱在龍津堡

進賢橋明宣德八年建在甘溪堡

平政橋在石碛堡

各渡由典史屬各鄉堡往省城者四 往佛山者三 往香

山者三 往石龍者二 往陳村者二 往江門者三 往

山根者二 往龍江者二 往市橋者一 往甘竹者一

往大良者一 以上長行
餉渡額

石湖涌一 伏波橋下一 金陡村前一 以上橫水
餉渡額

桂畔海渡 東門外龍王廟前渡 以上無額
橫水義渡

由丞屬各鄉堡往大良者五 往省城者四 往佛山者二

往江門者一 往陳村者一 往龍江搭裕涌逢簡渡者

一 往龍江經裕涌逢簡者一 往小欖者一 以上長行渡額

往大良一 往馬齊一 過小黃圃一 過婆廟一 過河

東廟一 往沙頭二 往光華一 往光輝一 過容奇北

潮墟一 過容奇墟一 過昌濬一 馬岡一 石龍堂一

以上橫水渡額

由馬甯屬各鄉堡往省城者四 往佛山者二 往江門者

二 往新會泗水三賢祠前者一 往小欖者二 往陳村

碧江者一 九江開邊銀瓶嘴一 往陳村龍章社者一

往石湖涌者二 以上長行渡額

甘竹獅嶺浮陰沙黎角一 桑麻過雲塾麥村西渚一 鷺

涌村前一 至沙南沙北木頭海埠一 往福岸一 往白

藤江尾馬濬河塘一 馬濬往星槎一 西畔村前西河一

過禮村一 過薪蘋洲一 以上橫水渡額

由江村屬各鄉堡往省城者九 往佛山者六 往石龍者

七 往江門者五 往西南者四 往市橋者二 往石岐

者二 往大良者五 往黃連者一 以上長行渡額

龍江北水勒樓龍潭 往龍潭安濬一 水藤河澎一 往

北村一 往馬村一 過逢簡一 過眾涌一 過倫敦一

過黃連一 過沙富一 龍眼村前一 過上涌一 過

大老村一 鷄頭渡一 以上橫水渡額 黃麻涌一 橫水義渡

由都甯屬各鄉堡往省城者八 往佛山者三 往香山者

二 往江門者四 往西南者三 往石龍者一 往清遠

者二 往廣甯者一 往新塘者一 往潭州者一 往大

良者一 往甘竹者二 往沙頭者一以上長行渡額

陳村林頭往高村一 過洲頭塘基一 往北濬一 弼教

桃村往霞石一 往陳村一 涌口濬一 仙涌泗樹壑渡

二 平步二 藤涌一 桂圃樂從理濬一 沙濬一 賀

豐沙尾一 至水口下至西濬一 往蟠陽田頭一 往西

琳一以上橫水渡額

桂林堡七鄉渡橫水義渡

由紫泥屬各鄉堡往省城者十有五 往佛山者五 往江

門者四 往西樵者二 往石龍者三 往東莞者一 往

西南者一 往肇慶者一 往香山者一 往市橋者四

往新塘者一 往陳村者二 往龍江者一以上長行渡額

碧江赤花勒竹 往赤花招募岡一 三桂過碧江一 往

乾濬二 往簡岸北濬一 過槎涌一 過羊額一 往倫

教催輸墟渡 雞洲小灣渡以上橫水渡額 三元廟一 過鹿

門往大良以上橫水義渡 俱同上

東莞縣

新橋在縣南門外明洪武十四年建據阮通志張府志東莞志參修

德生橋在縣南宋紹定間重修梁該記畧出縣門南僅百餘步至南岡岡之北是為放生

池上冒巨屋遇節縣令長帥其佐於此縱魚鳥以廣聖天子好生之德蓋非但便輿馬去來而已歲久屋敗梁腐寢趨於廢紹定改元之明年昭武趙公汝漢來攝邑事顧念斯橋不修則壞日役復有大於此者乎梁以木而不能以歲月計莫如石之壽於是約費畜用銖積所餘益以私錢首為之倡里中士吳克寬鄧林轉相應和更出藏鏹以助其費易歲而橋成紹定己丑記

德安橋在稅貨局西舊名建炎又名通濟元忙古歹重修始改今名民於橋上為市又名市橋乾隆五十七年知縣史藻

加補以石

拱辰橋在北門水關內舊為木橋明宏治壬子邑人何章倡眾易以石祁順記之嘉靖三年萬曆三年俱重修

飛灣橋在西門內郎中羅中建

東莞志作飛鸞橋

青雲橋在城外即東門橋雍正七年知縣周天成重修

南門橋

西門橋

北門橋俱在城門外

興賢橋在東門外學前明參政鍾勃建雍正六年重修

石龍橋一名接龍橋在東門外明嘉靖間知縣孫學古建雍正七年乾隆八年俱經重修

聚龍橋在北門外烏草步雍正七年知縣周天成重修乾隆

五十年邑人易以石

新村橋在北城隅光石新涌二坊間雍正七年建

新涌橋在城西驛前街口

演武橋在演武街以上俱周天成重修

思津橋在羅村舊學左

東莞志作思泮橋

通津橋在北門外直街俗呼土橋頭

濠橋在蘆南園

薦龍橋在北關邊

迎恩橋舊名永津橋在縣西柵口宋乾道間建以石易今名俗呼大橋頭雍正七年重建

與龍橋在教場頭明隆慶戊辰耆民周拱李重做茶山廣濟橋築建

北龍橋在北關口明嘉靖間王簿梁營建

環岡橋在環岡村岡卿周望建

隆興橋在板橋村

鼓鎮峽浮橋在棉花村明景泰癸酉邑人余常李宦佐建

西湖孫杜橋在京山提刑學上明嘉靖間邑人張漢請於巡

按孫公參藩杜公建築因名

牛過萌橋當堤之中邑人林茂貫等建

龍湖頭橋在龍湖學上

廣濟橋在茶山明正德十年鄉人袁東溪等建鍾雲瑞有記

國朝康熙三十三年重修

義濟橋在茶山渡學腰

大橋頭橋在茶山東

梁橋

漏橋在茶山下萌漏橋東莞志作涌橋

永和橋在筋竹岡

普渡橋在魯步按察使袁應文率鄉人同建

築野橋在魯步

寮步橋在墟旁

彭壇橋在琥珀坑東莞志作彭塘橋

彭崗橋在村旁

通濟橋在烏沙村

普濟橋在縣南獺步舊當驛路宋元祐四年邑令李巖以長

石跨海為橋九後水遷入港內九十餘灣又在此築隄四千

一百二十丈即鹹潮隄東莞志作普安橋

龍津橋在縣西南村宋嘉定間鹽宦周穆建高丈有二尺
永濟橋在縣西南三十里初為木橋宋乾道四年邑令陳宴
易以石明宣德三年重修

英溪橋在英村康熙三十四年重修改建以石
青雲橋在石龍鎮乾隆七年京山巡檢毛鳳翰邑人麥日豐
等改建以石

百花橋在石龍鎮九龍涌乾隆七年易以石
天妃橋在石龍鎮乾隆四十六年重修改建以石
接龍橋在黃家山明萬曆三十六年邑人黃上榮等重修改
建以石

虹橋在赤嶺
冷水坑橋在橫岡

石拱橋在蠓岡鄉人陳廷芳建

永甯橋

小通橋

大通橋

平津橋俱在篁村

石鼓陂橋

大萌口橋俱在石鼓村明崇正間邑人張從綱建

種德橋

連步橋

青雲橋俱在大汾村

連鰲橋在金鰲洲邑人知縣尹邦甯建

涌口橋在墟旁

濟川橋在到溶

二眼橋在橫坑村前

福慶橋在袁家涌嘉慶五年建

永賴橋在龍湖堤

大橋在縣南鄺邊村同治九年易以石

教場渡 街口渡 稍潭渡 石龍渡 萬家租渡 涌口

渡 亭子渡 茶園渡 麻涌渡 板橋渡 新街口渡

泰岡渡 鎮口渡 沙浦渡 到溶渡 温塘渡 龍墟渡

上屯渡 亭步渡 大鎮墟渡 太平墟渡 東洲舖渡

廖步渡 橫瀝渡 常平渡 鐵岡渡 蘆村渡 湛翠

渡 寶潭渡 鳳涌渡 脈瀝洲渡 脈瀝義渡 章村渡

柏洲渡 鼓鎮渡 石碣渡 吉洲頭渡 土岡渡 牛

氏塘渡 西湖渡 水南渡 魯步渡 十排義渡 萊蘭

渡 大汾渡 海南柵渡 金鰲洲渡 蘇洲頭渡 白市

渡 北柵渡 白墳渡 樊公洲渡 三和渡 赤墘渡同上

從化縣

南橋在縣南據阮通志修

上流溪紙渡在城北八十里至太平寺止

下流溪紙渡在縣東十二里至廣州城按縣志從化之津出於萬山中合流為一

江以達海會無旁溪可通四方津有直渡有橫渡直渡至省屬官橫渡南北兩岸其渡屬民舊志載官渡十有一曰鼓樓

潭黎塘螺岡曲江麻村石潭石礮米步洗馬步驚灘大陂民渡四曰水口曲江烏石太平塲今或廢棄無攷或代以板杠

或村人自駕小艇以應往來之呼惟上下紙渡無恙耳

街口埠渡

水口埠渡

塔脚埠渡按此三渡同二紙渡皆有餉

增城縣

登雲橋在儒學

擢官橋一名南濟橋在夏街迴龍關口之右

通湖橋在南門月城外按增城志作通明橋

城角橋在南門外鄉賢黃昌初建

永康橋在北門月城外

觀德橋在北門外二里

新橋在西門月城外

思相橋在寨嶺下

謹案阮通志云縣志本名思相橋謂崔相與之所建後人思之府志郝志同今以其名未雅為易曰思相

福善橋在下羅岡邑人盧弼偕僧恒修洪昱建

雙鯉橋在慶福都

鶴子舖橋在上都

官橋在慶福都四里

楊水鬱橋鄭節婦陳氏捐建在慶福都

六涌橋在下都

單家橋在劉王涌雍正八年建

兩青錢橋在金牛都證果村一姚孟圓建一龔君勣建

白泥橋在金牛都十三里俱同上

大坑橋道光二十二年建在金牛都據采訪冊修

雲津橋

濟川橋俱在石灘據阮通志修

高澗橋在丁塘村

白石墟橋在清湖都

沙滘橋在縣治西南綏甯都三十里康熙三年知縣徐鳳來建凡十一洞二十二丈雍正九年水漲橋圯乾隆三年知縣

王廷鐸易渡船

丁口橋

鄒屋頭橋

官廳橋俱在綏甯都俱同上

小樓橋在崇賢都據增城志采訪冊參修

竹瀝口橋在牛潭水口

派潭上墟大石橋在梅都道光十四年士人潘定權温以璉倡建長二十餘丈橫闊六丈餘可分兩行往來

深木山大石橋在梅都玉枕約道光十九年三月監生張應華何開幹劉錫寵倡建

坑口大石橋在慶都咸豐初年教職張文灼教職朱應釐職員尹志超監生江有慶監生潘學古倡建

花盆坑橋在賢都臘埔鄉之南賴廣容賴三樂賴霖等十二人倡建另置田產以為修理之需

塘邊橋又名大娘湖橋在上都乾隆辛亥姚永存建邑侯張捐俸助成

梯雲橋在沙貝甘泉子建

二龍橋在賢都二龍墟邊咸豐六年本都捐資建派潭下墟大石橋在梅都派潭墟關帝廟前左邊同治九年

倡建

探花橋在仙村寶田基村外宋李忠簡公昂英建公娶仙村陳氏貴顯後建橋仙溪以惠病涉故俗呼為探花橋

增江渡 鎖溪渡 初溪渡 沙河渡 沙滘渡 大步口

渡 東洲渡 烏柏鬱渡 白泡水渡 東街渡 鍾岡渡

碧江渡 黃渡頭渡 水屈渡 西埔灘渡 特子嶺渡

姚沙頭渡 整頭渡 土江潭頭渡 江口渡 白石渡

沙貝新基渡 和平渡 以上橫水渡

謹按阮通志有新溪渡圓洲渡增城志無附識於此

石灘渡 新塘渡 新村渡 東門渡 仙村渡 槎滘渡

以上長行渡俱同上

新會縣

化龍橋即步雲橋在學宮左

浴沂橋在學宮右跨文溪俱明知縣陶魯建後皆廢

國朝乾隆六年監生許成璉許文瀾重建 據阮通志修

東門橋在舊東門明洪武年建

國朝乾隆五年邑人盧道猷改建以石易名曰義溥 同上

南門橋在舊南門明洪武十八年建

國朝乾隆六年莫上种黃聖杰等重建 據阮通志新會志參修

西門橋在舊西門明萬厯間建

國朝嘉慶七年里人加二石拓之

百丈橋即北上橋明嘉靖間知縣林應驄建

國朝乾隆五年舉人葉克登等重建

北溪橋在北門內乾隆六年修

翰祿橋在東門內乾隆五年修

卧龍橋在北關外

西隅橋邑紳劉杰許培之等建康熙十九年乾隆十五年五十八年均經重修

五顯關橋

五顯中橋俱乾隆五年舉人劉洪憲等重修

宜民橋亦曰翼民橋在東隅街明嘉靖間建翼民阮通志作翼文

關帝廟橋在東門廟前乾隆二十五年建

清化橋在水關內明天順間知縣王重縣丞陶魯重建參政胡拱辰有記不錄

國朝乾隆五年重建水關並修橋又建關外新濟橋

義全橋在水關頭按全阮通志誤作金據縣志改

深冲橋在關內

會龍橋在騎虎關外明知縣徐乾建乾隆六年重修易石

義濟橋在城東嘉靖間建乾隆五年嘉慶十七年均經重修

知政橋在知政門外橫跨縣池

通濟橋在東亭驛右與知政橋相望

禮義橋為縣治鎖鑰知縣伍睿建今廢

承恩橋 油步涌口橋 西墩橋 官來橋 永安橋俱在

縣西

西龍橋在漣灣口 大濟橋在縣河南界俱明時建 流杯

橋在流杯村 躍波橋 金紫橋 東河橋 萌掃橋俱在

新魁塔 步紫橋在沙隄紫水里道光八年重建 野渡橋

在趙村宋紹興間趙碧崖建明永樂間修 貞節橋在陂頭

村明陳獻章為母林氏建 黃坑橋在都會 奇榜橋在奇

榜村 楚雲橋在楚雲臺前 象涌橋俗名賣羊橋在江門
象溪坊口 象濟橋在江門左營汛後 大虹橋又名象涌
橋在江門口 灰步橋在江門東 社橋在白石村 會龍
橋在水南鄉 萬成橋 升堂橋 龍安橋俱在外海村
西華橋在石涌鄉 汴溪橋在裏村 貫溪橋在舊社俱屬
歸德都明代建

富溪橋在大富村 廣濟橋在高沙鄉渡頭 公濟橋在三
了村 塔岡橋在塔岡村 水松橋在河塘村俱華萼都
拱北橋 成西橋 見龍橋 松朗橋 藤澤橋 步雲橋
天平橋 會龍橋 接龍橋 榮橋 捷龍橋俱在中樂
都
聚源橋在中樂天河秀村長十餘丈 濟川橋在觀瀾書院

前康熙間創為木橋乾隆三十五年易以石 花橋亭橋一
名龍溪橋宋開禧三年知縣蔣宜建 妙宗橋在沙頭跨紫
水宋紹興間邑人胡妙宗建 小市橋元至順三年鄉人陳
辛甫建 美成橋在蓮塘宋紹興元年僧惠明建 響水橋
在懷仁都小澤村乾隆三年里民梁學顯等易以石 大澤
橋在懷仁都大澤墟口 橋亭橋在橋亭村明萬厯間建
喬盛橋 宏濟橋俱在上冲濂鄉 井岡橋明正德間邑紳
鄭銘建 老女橋在張村 聚賢橋在九源寺前俱遵名都
太平橋在遵名太平溪康熙四十一年建 河村橋元至正
間建 天等橋不知何年創建康熙二十年僧得大募修并
於兩岸各築石堰雍正五年邑庠生吳球重修按既通志作
天壽橋僧大
德俱 仕路橋 仙井橋按縣志作
仙水石橋 新橋 長橋 小岡

石橋俱潮居都

舍人廟橋在天臺村康熙三年建 大龍橋亦在天臺村

大石橋 青雲橋 步雲橋俱雍正三年建 塘河橋 慕

岡橋 光義橋 步天橋 島橋 見龍橋雍正三年建俱

在瀧水村 永甯橋元至正間建 沙塘橋明永樂間建

大報橋明洪武間建 洽陽橋 西邊橋俱在潮陽都

磨鏹步橋在圭峯山下明萬曆間建 脈連橋在新化西涌

訂字橋又名解鈴橋在南溪坊 三多橋在舊南門外賣

油巷大地 挹泗橋即騎虎關橋乾隆十二年建 雲龍橋

在騎虎關左乾隆五十三年建 牛山橋 天湖橋俱在杜

阮鄉乾隆年間建

沙隄橋在李村乾隆四十五年建 利濟橋在廟頭村乾隆

二十一年建廟頭新會志作潮透 起蛟橋在石牌海滘村舊木橋乾

隆十三年易石 跨龍橋在禮樂南村乾隆二十五年建

南溪橋在禮樂南溪舊木橋乾隆四十四年重建 步雲橋

邑人張思仁建乾隆三十九年思仁裔孫修新會志無此橋恐誤 躍

龍橋在潭岡村東乾隆三十三年建 新塹橋在嶺背村

牛埗橋在牛埗村俱嘉慶八年重建易石 安瀾橋在源清

東甲村嘉慶九年建 深沖橋在清化關內舊有小木橋嘉

慶二十一年貢生何其浚等易以石 橫沖新石橋 舊木

橋俱嘉慶十三年邑人重建易石新會志云橫沖橋有三中橋相去不遠與此異文又不叙年代未知即此橋否 灣巷木橋在西塾鴨塘嘉慶十

四年知縣沈寶善建 沙富橋在沙富東乾隆五十七年建

橫岡橋在橫岡南道光間易以石 紫堂橋在潮居康甯

堡舊為木橋嘉慶十七年重建易石按阮通志作紫雲橋誤三多橋
在天河大坑村咸豐九年建 平陽橋在瑤溪鄉同治九年
築

三賢祠渡 大口沖渡 驛前渡 江門渡 銀瓶嘴渡
周郡裏海渡 黃竹頭渡 甜水坑渡 水坑涌渡 深涌
渡 烏洋萌渡 張村渡 棠下渡 潭江渡 潮連渡
梅岡渡 茅步渡 企礮渡 談雅渡 鷄籠岡渡 李七
渡 潭涌渡 白石渡 橫基渡 高沙柳渡 大行水口
渡 瀧水口渡 大澤墟渡 瀧塘水口渡 四輦橋渡
華萼渡 沙富渡 濠瀝渡 新甯望岡渡 鶴步渡 南
萌渡 富足坑渡 馬涌渡 松萌渡 石涌渡 石井渡
鴨寮岡渡 沙路渡 黃涌渡 嶺背渡 天祿村渡

硬墘渡 塘河渡 小慕岡渡 繪戲角渡 石排渡 沖
瀝渡 深晶渡 三江渡 黃茅岡渡 西龍橋渡 西墩
渡 大墩渡 潮陽渡 汾水江渡 大嶺尾渡以上俱長行渡
下村渡 新墩渡 石碓渡 鸞臺村渡 白米洲渡 蠓
子圍渡 外海渡 蟠步渡 六步頭渡 甘竹嘴渡 大
片田渡以上俱橫水渡 俱同上

香山縣

南門橋在阜民門外舊為板橋明宏治時鄉人改建石拱崇
正十二年知縣劉大垣改南門于是橋在門左形家以為送
水遂燬之易建木梁于故處

國朝康熙十七年知縣卞三魁改復南門仍修復石拱橋身
高隱城門上下促級窘步乾隆十一年知縣張汝霖改建平

石橋立碑禁止蓋建舖舍 西門橋在城西 西關橋在水

關門外 新橋在西關下官船廠皆明時建 清風橋在城

外東南隅 蘇師橋在東濠口元至正二年知縣汪篔建

橋仔頭在麻洲元時郭復建明成化間易石嘉靖七年重修

國朝康熙三十六年邑人李永華修改為石拱據阮通志香山志參修

天王橋在橋頭村宋端宗曾經此故名其南有通濟亭明洪

武間建以石成化間僧智能建木梁

國朝康熙間始易為兩石拱 石頭橋在石頭村 婆石橋

在婆石村宋時杜氏建雍正十三年知縣舒均重修 普濟

橋在宮花村宋嘉定四年僧法隆建 神涌橋在南洋村

大墟橋在南萌村 南塘橋在南塘村 天妃橋在恭常村

元時建 官涌橋乾隆十四年邑人盧文起建 譚婆橋

咸池橋俱在塘礮村 馬坑橋 白石橋在白石村俱元時

建 三板橋在雍柏村柏香山志作陌 雙美橋在大欖村明洪武

間建 躍龍橋在小欖村乾隆十三年邑人何紹宇修 西

河橋在龍眼都要津康熙五十六年知縣陳應吉詳建乾隆

十三年重修 青雲橋在石岐山 江尾橋在江尾村 水

微橋縣志作水徹橋 在古鶴村俱雍正六年邑人梁明作易以石

萬衛橋在九曲村縣志作萬衍橋 東關橋在城東內外二所內磚

外石 青雲橋在石岐山西北康熙五十七年知縣陳應吉

建乾隆二十九年知縣魯楷修嘉慶九年邑人毛永芳等重

修 元壇橋在南濠口長七丈七尺濶五尺乾隆五十四年

修 甲子橋在后岡涌北康熙二十三年甲子建因名 魚

步橋在魚步村 張溪橋在張婆澳 槎橋在槎橋落相傳

廣州府志 卷六十八 建置畧五

村多馬留葵木性堅而難長有大踰合抱者二初建縣時用
爲縣治前柱其根鄉人析以爲橋似槎 上堂橋在上堂村
河漑橋 西村橋 圓山橋 天后廟橋俱在沙涌 渡
頭橋在渡頭村 分花水橋 沙角埔橋 白泥坑橋 長
勝埔橋俱在深灣 新安汛橋 桂峯橋俱在新安汛 石
鼓磴橋長二十六丈嘉慶十年邑人何國琛等修 濠頭青
雲橋在村東五十步舊架木梁嘉慶十五年鄉人易石拱長
數丈上護以石欄 東橋在濠頭舊有榕根跨岸成橋名榕
根橋嘉慶三年鄉人易以石改今名 大橋在白廟村明代
建 雙鳳橋在張家邊村乾隆五十九年建道光二年易以
石 牛拱橋在陂頭村雍正七年監生鄭文喬建 九度橋
在茶園村東舊以木乾隆十五年鄉人陳一翰等捐易石

五度橋在九度橋東四大兩都水出涌口門經此 龍頭墟
橋貝頭裏水經焉南百步爲下灣橋白企水經焉嘉慶四年
邑人鄭閏等倡建 四大都青雲橋在雲衢書院前之左舊
址在書院右嘉慶二十一年遷築今址圮於水道光六年脩
茶橋在南萌墟東 水柏樹橋在泮沙村南嘉慶四年築
下坡橋 菱塘口橋 聖堂廟橋 屈界橋 閣道橋
定安橋俱在雍陌村
水截頭橋在外埔村界 畧蛇塘橋在蚌蛇塘村前高二丈
許 石塋橋在石塋村前高二丈許 南陂橋 細墟橋俱
在烏石 榕根橋在平嵐 官涌橋在上柵村乾隆十四年
鄉人盧文起倡建 大閘橋在東岸村右側 聚源石橋在
北山嶺村前爲往澳通衢乾隆間建道光四年官民捐費重

修長三丈五尺 六斗橋在翠微村南昔經理社倉者私收穀六斗鄉人罰建此橋因名水勢湍急一橋門不能容屢崩塌嘉慶間增一門 教場新橋在前山寨鸚管埔嘉慶十六年寨民建 大坑橋在南大涌村外跨大坑水駛石屢圯道光五年脩代以木 瓦窰涌石橋北山鄉民捐建 東源橋四美橋東甯橋成美橋鳳美橋俱在大欖 起鳳橋新龍橋長龍橋深源橋基頭橋迴瀾橋泰甯橋西橋捷源橋馬橋名又津東秀橋以上俱在小欖 通天橋在飛駝山下 兩儀橋在圓欖深口 文閣橋 榕蔭橋俱在古鎮山之陽 干滘橋在海州曹步界嘉慶二十四年二鄉人建 通理橋在大黃圃初架木嘉慶二十四年鄉人易以石 六榕橋在潭洲嶺東村前古榕六株蟠根成橋 通濟橋在黃梁都土城東

北二里初架木乾隆間易以石長五丈餘水門三 龍歸橋在龍歸寺前舊架木道光七年易以石長十丈水門三 三續橋在乾霧鄉東石梁長五丈水門三 沙龍橋在沙龍墟東北半里石梁長二丈水門二 達德橋在南門村右側石梁 大石橋在乾霧村東石梁 石岐渡往省城五 往南海佛山一 往南海山根一 往順德陳村二 往順德桂洲一 往順德馬村一 往順德黃連順搭倫滘一 往順德碧鑑順搭黃圃桂洲容奇一 往南海沙頭萬安順搭龍江勒樓逢簡一 往東莞石龍墟一 往新會江門三 往小欖三 往黃梁都斗門小赤坎荔枝山一 往麻子白石下涌一 往澳門大馬頭順搭沙尾前山三甯一 往澳門沙環仔一 往斗門涌一 往沙

梨頭澳門唐家海門一 往澳門前山竈貝一 往翠微順
 搭恭常都一 往前山翠微蜘蛛洲孖洲沙尾北山澳門一
 往三竈牛婆整實口一 往澳門沙梨頭大涌赤坎一 往
 澳門菓欄馬頭一 往三竈大涌牛婆整運塘澳門一 往
 茅灣平嵐雍陌石塘烏石順搭澳門蜘蛛洲坦洲一 往
 古鶴界涌外浦雍陌順搭大浦沙江平湖石塘前隴塘礮一
 小欖渡往省城二 往省城順搭容奇桂洲一 往南海
 佛山順搭馬岡容奇二 往順德大良二 往順德甘竹二
 往順德倫滘石湖涌一 往順德陳村一 往順德甘竹
 排涌二 往順德槎涌順搭高贊梁豫黃連一 往順德龍
 江二 往順德桂洲容奇大門馬岡一 往順德馬村勒樓
 一 往順德桂洲裏村一 往順德馬滘一 往順德杏壇

一 往順德馬甯一 往順德碧江一 往順德倫滘一
 往順德江門三 大欖渡往黃梁都三竈順搭大托高瀾乾
 霧上下川一 澳門渡往新會江門二 黃梁都渡往新會
 縣江門一 往新會水口天平一 往新會大涌口一 古
 鎮渡往新會江門二 往新會潮連蠅步一 往新會外海
 一 往海洲一 沙尾村渡往新會江門一 茶園至石岐
 二 前山沙邊至石岐一 黃角渡往番禺市橋三 往順
 德陳村一 大黃圃渡往順德容奇桂洲北潮大門滘城外
 柵口二 海洲渡往順德馬滘一 往大欖寨前一 三竈
 牛婆整渡往新會江門一 潭洲渡往順德大良一 往
 德陳村一 雍陌渡往澳門順搭涌尾古鶴石塘外埔前隴
 大埔一 石門塔脚至石岐一 南朗至石岐一 上柵官

涌口順搭下柵墟至石岐一 下柵往順德陳村順搭唐家

東岸淇澳后門涌灣頭澳一 至石岐一 淇澳渡至石岐

順搭麻子涌口泮沙下柵東岸一 翠微中心涌白墳肚桔

仔園往新會江門一 下基南北岸鎮塘萬埠上下水步往

高黎二沙順搭米灣一 以上俱長行渡

秀尾園過沙涌一 前山廟過桔仔園一 大環過江尾頭

一 海門過爛泥灣一 古鶴過茅灣一 沙尾過對海一

北山灣仔過澳門一 大涌南文基頭過金角環一 小

欖雞腸灣過第二埗汎前一 第四圍荔枝圍振塘過對海

和尙圍林岡涌新涌一 城隍廟前水步過朱陸螺灣海岸

步一 九洲基過曹步一 小黃圃岐山嘴過順德容奇東

社一 北山村前過前山白墳馬頭一 前山過澳門馬頭

一 界涌過石塘一 長洲過石岐一 龍眼都過石岐一

以上俱橫水渡 俱同上

三水縣

魯村橋 橫涌橋俱在縣東 葉岡橋 青雲橋在縣北

叙記畧云南海之北境曰胥江宏治乙丑僉憲吳公延舉行

部至胥度華山之隙規為社學寺前實胥通衢而橫阻水澤

往來孔艱公為惻然諭父老曰是不可焚而橋耶待次官霍

雲昇輩首倡義鄉曲不旬日得白金十有五鎰為伐石鳩工

之資而義官張甯浮圖覺定左右惟力會不踰年虹舒雲構

宛若天成成詣軍府請公曰今若子弟晨入社學於橋焉往

造暮而退於橋焉返蓋以青雲 石頂橋 周村橋俱在文

溪水 按縣志周村橋近鄧 後岡橋在書院右 感興橋在

縣西南十三里 阮通志修 安瀾橋在藁頭 萬安橋在區

村 新塘橋在胥江 高石橋在龍母滘 接龍橋在河嶺

東 鄧坑橋距石頂五里 官員橋在官員村 銀洲橋距

續州府志 卷六十八 建置畧五

周村橋三里 塘下橋在塘下村 金溪橋在金竹旁跨文
溪水 環川橋在小洲 村尾橋在兩滄北 如龍橋在蔣
岸 九眼橋在大崩 大涌橋在文洲李洲界 鸞津橋在
小塘岡 大石橋在老鴉岡 龜窟橋在遊魚岡 新橋頭
橋 舊橋頭橋俱在谿陵園 以上據三水志修

謹按阮通志云縣志不載津梁今攷三水志津梁附
載水利一門阮志誤

縣前柏木崩渡 三江渡 古鎮渡 沙頭橫水渡 豐湖
橫水渡 黃牛洲渡 蔣岸渡 白坭渡 胥江渡 鮫魚
嘴橫水渡 金利水口渡 金洲渡 龍灣渡 坭洲渡 據阮通志修
蒼江渡 西南渡 共七船 蘆包渡 走水江渡 大
路渡 安瀾渡 青岐渡 聖潭渡 沙塾渡 木棉橫水

渡 據三水志修

新甯縣

迎恩橋在城西關 碧溪橋在縣西明知縣熊文華建 山
涌橋 河口橋 白水橋俱在縣西 據阮通志新甯志參修
桂水橋在縣西三里乾隆二年知縣王嵩建 步日橋 白
石澗橋俱在縣東
大水坑橋在南關 上萌橋在南門外 豐和橋在南門外
道光二年知縣江涵墩建
義成橋在埕崗都 北橋在海晏街
喬頭橋 甘軍營橋 松溪橋 冲夔墟橋 合水橋 五
十墟橋俱在德行都
潭石橋 隔坑石橋俱在筮吉浦村嘉慶六年建

綠圍橋 沙涌橋俱在文章都

郵西渡 菱菰嘴渡 瓦窰灣渡 黃竹灣渡 上下川渡

鹿爪渡 那扶渡 獨岡渡 奇猷渡 斗崗渡 望洞

渡 紫霞渡 廣海渡 浮石渡 南門河渡 旺北渡

法竹渡 瓦神渡 蘇渡 鎮口渡 矧崗中津渡 橫嶺

渡 都斛亭前渡 濬口渡 渡頭渡 金溪寺渡 景涼

渡 斗山渡 崩山渡 上下冲雲渡 詩坑渡 翰冲渡

平岡渡 博大渡 白沙墟渡 城岡保渡 塘美渡

端芬渡 西廓渡 洋釘渡 小墩渡 上閣渡 山背渡

牛尾山渡 陡門渡 夏春場渡 王步頭渡 海晏街

渡 大門渡 沙頭冲渡 都斛渡 濬邊渡

沙冲橫水渡 潮寨橫水渡俱同上

清遠縣

通津橋在通津門外明景泰間知縣毛晟等建 西門橋在

西門外明宏治二年邑民黃祖銘建 周塘橋在下廓明知

縣劉綱建宏治間重修 水西橋在下廓明成化間僧戒能

募修 山塘橋在廉水 拓步橋在拓步堰口 留恩橋在

峽路乾隆二年糧道陳正中知縣陳哲捐建 歲紫橋在東

流清遠志作朱紫橋 文員橋在西濠俱知縣陳哲捐修清遠志作文員橋

通志 峽山第一橋通章氏園第二橋通山暉堂第三橋曰

流香通仙源 峽路橋五十四所康熙元年平南王尚可喜

修建據馬峽山志修 峽路橋一百四十五處道光六年兩廣總督

阮元修建據室集修 鳳羽橋在后岡 雙樂橋在城東白家

橋臨漢橋雷家橋俱在賓江 龜嘴寮橋在關前墟 大鞏

橋在百嘉村 金魚嘴橋在關前社學 羅塘橋嘉慶七年

建 上嶽橋良塘橋南坑橋俱道光年間建不詳所在 鴨灘橋

在鴨灘村 白沙塘橋登橋俱在石板村 將軍帽石橋在

濱江 濱江羅塘坑橋在沙河通津 茅切橋在大官路嘉

慶二十年建 崩潭橋在迴岐白米舖 官庄橋在琶江官

庄墟據清遠志修 上廓渡在東林寺前 下廓渡在驛前 瀾水渡 新開渡

在縣東五十里 山堂渡 飛水渡 黎塘渡 石潭渡

大燕渡 黃岡渡 惠濟渡俱在縣西二十里 關前渡在

關前墟 江口渡在江口墟 三坑渡在三坑墟 石角渡

在下石角墟 湮塘渡 平岡渡 禾雲渡 龍頸渡 沙

河渡 珠阮渡 新州渡俱在濱江 浸潭渡在浸潭墟

橫石渡在橫石墟 洲心渡以上各渡俱至縣城 下岳坑口渡 湖

嘴渡 黃口汎渡 居德渡 白沙塘渡 黃萌渡 官路

唇渡 犁頭嘴渡以上俱橫水俱同上

新安縣

南門橋在南門外據阮通志新安志參修

東門橋在東門外

北埠橋在城南崇鎮舖明嘉靖間易石

國朝乾隆間重修

順母橋 大板橋

引龍橋俱在墩頭里

便民橋在下步墟明嘉靖間建

福涌橋 巖母橋俱在三都

龍津橋在歸德場

周家村石橋明崇正間知縣李元建

天渡橋在月岡屯蔡家園康熙二十六年建

惠民橋在深圳康熙二十八年建

石陂頭橋康熙五十一年建

東興橋乾隆十三年建 蓮橋俱在上水村

塘坑橋在六都大步逕下

松萌橋在新屋村

黃坭窰嘴橋在松柏萌村北

吉慶橋在羅坊乾隆二十一年建

卧波橋在五都水牛嶺下乾隆五十九年建

通市橋在石圍塘乾隆三十五年建

社河橋在清溪西乾隆年間建後圯於水嘉慶八年重建

集福橋在沙灣乾隆二十年建

濟安橋在葵涌

屏山涌橋在屏山村

敬母橋

高步橋俱在錦田村康熙年間建

永興橋在新橋村乾隆五十年曾大雄等倡建

西坑橋

官坑橋乾隆三十六年建

福隆橋

榮蔭橋

登雲橋俱在大鵬城嘉慶年間建

利涉橋在七都嘉慶七年節婦葉陳氏建
慈陂橋

大陂橋俱在梅林村嘉慶年間建

聖靈橋在月岡屯嘉慶十六年建

悅安橋在鵝公嶺村嘉慶六年建

大坑橋在大坑村嘉慶十二年建

將軍坑橋在惠岡村

五福橋在墩頭里

白石下圍橋嘉慶年間建佛子凹橋亦在白石

班鳩坑橋水浪坑橋俱嘉慶年間建

隔岸橋在隔岸村

王母橋二在王母墟

紅橋在龜頭山據縣志修

南頭渡 佛山渡 下步渡 茅洲渡 烏石渡 圓江渡

碧頭渡 岡頭渡 新田渡 烏溪沙渡 茅洲田尾渡

麻雀嶺渡 塔子前渡 沙岡渡 白石渡 羅湖渡 黃

岡渡 西鄉渡 黃松岡渡 赤尾渡 屯門渡 石下渡

瀝源渡 隔岸前渡 白芒渡俱同上

龍門縣

西門橋在西門外明知縣趙華建據阮通志龍門志參修

萬壽寺橋在縣西順治十八年僧道行建

黃溪橋在縣西南十里雍正六年重修乾隆四十二年再修

新橋在金牛都 西橋在平康都

司山廟三坑水口橋 黃逕橋 峒尾水口橋俱在鐵岡

生水橋在城北二里許 三株松橋在城北太平墟 赤珠岡橋在城北二十里 五隆橋 米步橋 青雲橋俱在詹邨堡

路溪墟橋在墟東道光六年修

初田坑橋在路溪道光十五年修

九龍橋在城東三十里長二十餘丈濶五尺餘乾隆三十八

年彭九龍建

西門橋在東角約

黃迺橋在嶺頭約

悅來橋三條橋塔嶺下阮口橋俱在蓼溪約

牛瀝冲橋在囊鴛約

張邨山坑口橋河南研邨二約同建

榕樹下橋在武功村前

龍江坑橋在文武祠前

潮溪橋在東埔村

香山嶺橋在東埔邨左長二十丈道光三十年建

永安橋 寨嶺下橋俱在上龍門約

山雞隈橋 兩灘橋俱在油田約

蛇山橋 普濟橋俱在橫槎

木廠橋 大通橋 永通橋 朱莊橋 狗坐石橋俱在永

清 鑪下橋 渡船頭橋俱在學道約俱同上

合河橋 石陂頭橋俱在河東約據采訪冊

東門橫水渡 鷓鴣渡 白沙水口渡 龍江渡 犁壁渡

麻榨渡 沙逕渡 松山墟渡 鐵岡牛面埔渡 高明猪

枯潭渡 瀧下渡 水口派渡 水頭源渡 猪兜隈渡

水西渡 下寮渡 戴屋渡 大坪渡 牛瀝沖渡 囊窩

渡 大魚潭渡 凹背塘渡 缺壘渡 猪矢隈渡 龍華

上下兩渡 水頭渡 武功渡 香溪渡 到灘渡 東西

坑渡 箬坑渡 東埔渡 木棉渡 埔尾渡 荷包窩渡

飛鷺渡 龍虎灘渡 據龍門志修

謹案阮通志有瀝頭黃子派廖村林村九龍江梁山
下獨石三水口大瀝等渡縣志俱無附識於此

花縣

石橋 龍口橋 海埗橋 橫潭墟橋 金街橋 新塘橋

東坑口橋 安遠村橋 騎背坑橋 據采訪冊修

橫潭渡 巴油渡 據阮通志修

國泰河渡在國泰墟側 白坭渡在白坭墟 據采訪冊修

附司冊 布政使司布政使常為飭行遵照事嘉慶六年二月二十四
日奉署理廣東巡撫部院瑚批本司會同臬司呈詳查得各
屬渡船之設原以便民禁用板蓬高桅尖浬及違例濫載情
弊以防遭風覆溺之虞先於乾隆二十二年經石前司議定
條欵勒石永遠遵行又於乾隆三十三年該地方官查辦不
力以致各渡夫陽奉陰違復設私設板蓬貪得多方官查辦
載衝風冒險以致覆溺頻聞現又有順德板沙河面覆溺渡
船淹斃多命之案殊堪憫問若不亟為查禁無以儆戒將來
查先後原定章程內開渡船禁用板蓬改為查禁無以儆戒
風雨毋許蓬上復搭木架各渡船上懸一白粉牌一面書
某渡往某埠身長若干捕巡河泊所管使渡夫觸目警心行
人收錢若干係某捕巡河泊所管使渡夫觸目警心行客知
有限量船身長五丈餘梁頭寬一丈以外者載客六十人船
身長四丈餘梁頭寬八尺者載客五十人船身長三丈餘梁
頭寬六尺者載客三十人船身長二丈八尺餘梁頭寬三尺
寸以外者載客二十人每貨一担抵作一人每十里給錢二
如遇歲暮以及節令不許藉端多索該管捕巡河泊所務
不違例重載者革退渡夫船隻變價入官于河干枷號一個
黃州府志卷之八 建置畧五

夫則多方招攬... 人帶貨必待擁擠... 重則沈溺... 司等仰體... 令各州縣... 舊例將船... 該地捕巡... 式兜蓬巡... 即押拆并... 該縣將督... 禁不許假... 命之除假... 縣及該管... 過責革其... 渡者一而... 渡船取具... 重載之虞... 一貨搭渡... 處所不亦... 免盤踞其... 毋許渡夫... 人等就近...

夫則多方招攬... 人帶貨必待擁擠... 重則沈溺... 司等仰體... 令各州縣... 舊例將船... 該地捕巡... 式兜蓬巡... 即押拆并... 該縣將督... 禁不許假... 命之除假... 縣及該管... 過責革其... 渡者一而... 渡船取具... 重載之虞... 一貨搭渡... 處所不亦... 免盤踞其... 毋許渡夫... 人等就近...

口欠餉者即令地方官詳明革退另召承充務俾鄉民行旅
 各得其便永杜濫載之弊即無覆溺之虞矣是通飭遵照實力查
 詳候憲臺察核批示飭遵緣由奉批如詳通飭輸運利濟行
 禁出示曉諭其向無額設渡隻准其查照添設輸運利濟行
 人餘照議飭遵並督部堂批示繳等因又奉總督兩廣部堂
 覺羅吉批所議均屬妥協慎重民命地方第一要事飭知後
 各牧令如不實力奉行渡船復有錯失先將該州縣嚴查並
 將渡夫司事者枷號河干滿日仍行究治斷不肯為寬貸
 也慎之仍俟撫部院批詳內事理即便轉飭各屬遵照實力查
 府州官吏仍照依奉批詳內事理即便轉飭各屬遵照實力查
 禁出示曉諭張掛于河干渡頭處所每渡給以大粉牌照依
 原定章程列明條禁掛于渡頭之處所每渡給以大粉牌照依
 遵守飭知後該牧令如有不實力奉行渡船復有失錯先將
 該州縣嚴查並將渡夫司事者枷號河干滿日仍行究治至衝
 繁口岸渡船素不敷濟應需添設者一面准其查明示
 召熟諳操舟之人裝載合式渡船取具鄉保切結添充渡隻
 照例輪餉編列號數定日時開行該府州俟年終將給過
 照帖船戶梁頭丈尺號數冊繳查並着令各該縣將督率
 查過情由按季通稟查考仍先取具各渡夫遵造合式渡船
 不敢盤踞違例濫載花名切結列冊先行報覆毋得假書役
 虛應故事致滋索擾倘此番通飭列冊先行報覆毋得假書役
 濫載及覆溺斃命之事定將該管官嚴叅決不稍為寬貸慎
 之速

番禺陳 璞分纂 番禺史悠履初校 番禺金偉基再校

順德羅 槩三校 番禺史悠乾四校

廣州府志卷六十八終

廣州府志六十九

建置畧六

墟市

會城 長壽菴墟在新城外 大市 小市 歸德門市 清風橋

市 大南門市 西門市 大北門市 四牌樓市 蓮塘

街市俱在老城 新橋市 小新街口市俱在新城 撒金巷口市 宜民

市 青紫坊市 沙角尾市 三摩地市 大觀橋市 清

平集市 十七甫市 半塘街市俱在新城外 迎恩橋市

永安橋市 正東門市 小東門市 倉邊街市 二牌

樓市俱在老城 大軍市已上屬番禺縣

南海縣

主簿屬 九江大墟 南華墟在象山 儒林文社絲墟 龍涌

市 大中市 鐵濬市 大穀市 高橋市 閘邊市 大巷口市 長爲令市 桑市 大桐墟 岡頭墟 南華墟 寺前墟 閘邊墟 沙頭墟 萬安市 石江市 通津豬市 桑市 絲市 蘆竹墟 大巷口市 金利司屬 石井墟 在南番交界處舊墟屬南海新墟屬番禺 大同市 舊作裏水墟 善市 官窰下墟 鎮龍墟 麻奢墟 麻奢市 街尾七舖市 白石墟 白沙墟 三江司屬 官窰墟 岡頭市 松岡墟 集賢市 橫馬墟 岡頭墟 大成墟 神安司屬 蘇洲墟 太平墟 雲津墟 水頭市 青龍市 扶南墟 龍頭墟 三元市 鹽步墟 大厯墟 大範市 寺前墟 橫江墟 從仁市 黃竹岐墟 廟頭墟

豬仔墟

黃鼎司屬 埔頭市 永豐墟 石龍墟 松柏墟 紫洞墟 澳邊墟 候補墟 橫聖市 樂安墟 甯阜墟 張槎墟 粥塘墟 菜市 豬穀市 瓜墟 新墟 大圃新墟 興賢市 白廟墟 富安墟 小塘墟 小塘沙市 小塘市 江浦司屬 太平墟 永甯市 三丫市 鎮龍墟 李村墟 祿舟墟 吉安市 官山市 竹逕墟 西城市 大藁市 珍豐市 銀河橋市 橫江墟 大岡墟 竹墟 民樂市 象山墟 永平市 上村墟 橋頭墟 吉慶新墟 裏頭墟 五斗口司屬 嶽廟墟 新墟 天后廟墟 大塘邊市

玉帶市 石尾市 滘邊墟 表岡墟 盤古墟 普君廟
墟 新墟 官廳市 三角市 公正市 早市 晚市
朱紫市 三元市 大基頭市 細橋頭市 蛋家沙市
聖塘墟 羅芳墟 村心墟 捷龍市 三山墟 瀾石墟
正埠市

番禺縣

沙灣司屬 蔡邊墟 渡頭墟 抱旗墟 沙頭墟 傍江
墟 大龍墟 石碁墟 古壩墟 紫泥墟 沙灣墟 鳳
鳴墟 三塘墟 韋涌墟 山尾墟 市底墟 水坑墟
安甯市 市橋市
菱塘司屬 新造墟 南村墟 大嶺墟 官橋墟 山門
墟 明經墟 細墟墟 草河墟 河村墟 滘邊墟 梅

坑墟 新洲墟 沙亭墟 板橋墟 官山墟 南亭墟
赤岡墟 大塘墟 里仁洞墟 官堂墟 竹滘墟 潭山
墟 西塱墟 植村墟 平步墟 赤沙墟 員岡市 大
石市 黃浦市 市頭市 窩頭市 南箕市 伍村市
黃岡市
鹿步司屬 蘿岡墟原名藥勒 東圃墟 烏涌墟 小逕墟 燕
塘墟 南岡墟 黃陂墟 石岡墟 鹿步墟 棠下新墟
三寶墟 麥邊墟 瑞雲市 石門市 永泰市 迴龍
市

慕德里司屬 石龍墟 大同墟 官橋墟 石湖墟 竹
料墟 鍾落潭墟 石井墟 沙滘墟 高塘墟 人和墟
高增墟 陳洞墟 茅山墟 滿塘墟 大橋坑墟 江

村墟 站邊墟 湓湖墟 樟木潭墟 紫坭墟 長山脚
 墟 巴田墟 赤泥墟 佛嶺市 蜆岡市 橋頭市 太
 和市 龍歸市 民樂市 大田市 石門頭市
 順德縣
 典史屬 菴前墟 碧華墟 鹿門墟 柵口墟 東門市
 南門市 北門市 碧鑑市 迎恩市
 縣丞屬 北潮墟 永甯墟 桂甯墟 南潮墟 外村墟
 停埠墟 翠竹墟 大成墟 齊安墟 永安墟 裕涌
 墟 倉前市
 馬甯司屬 馬甯墟 尖岡墟 阜甯墟 江尾墟 官田
 墟 三角市 梅園市 北街市
 江村司屬 龍江墟 大岡墟 螺岡墟 水藤新墟 水

藤舊墟 絲墟 人和墟 六合墟 黃連墟 悅來墟
 中涌墟 貨雜墟 蠶絲墟 永安墟 涌尾市 蘇埠市
 三合市 旺村市 仙塘市 小圃市 岡貝市 海口
 市 鳳墟市 南市 北市 巨濟市 明遠市 金鰲市
 桑市
 都甯司屬 桃村墟 北濠墟 永新墟 陳村墟 新墟
 登洲墟 岳步墟 潭村墟 葛岸墟 良濠墟 石碇
 墟 花市 新市
 紫泥司屬 上直墟 下直墟 大布墟 廣豐墟 廣成
 墟 倫教墟 莘村墟 大甯墟 大羅墟 高填墟 岡
 頭墟 米墟 碧江墟 抱旗墟 茶基市 桑市 東市
 東莞縣

縣丞屬 塘勒墟 官倉墟 兩渡溪墟 南浦墟 塘頭

厦墟 觀瀾墟 石龍墟 黃客步墟 赤礮墟 清溪墟

土瓜墟 企石墟 鐵岡墟 黎村墟 石馬墟 水南

市 菜蘭市

京山司屬 常平墟 廣田墟 塔岡墟 大鎮墟 寮步

墟 福隆墟 石排墟 橋頭墟 義和墟 西湖市 大

朗市 東坑市 茶園市

中堂司屬 中堂墟 大汾市 到滘市 麻涌市

缺口司屬 龍洲墟 榴花墟 塘頭墟 大甯墟 廣濟

墟 大沙墟 英村墟 篁村墟 白沙墟 涌口墟 太

平墟 板石墟 石鼓市 温塘市 厚街市

典史屬 古塘壘墟 大井墟 岡貝墟 永泰墟 教場

墟 萬家租市

從化縣

流溪司屬 良口墟 呂田墟 石嶺墟 米步墟

典史屬 街口墟 柯木逕墟 鳳院墟 石坑墟 螺岡

墟 神岡墟 鷄籠岡墟 太平場墟 梳杆嶺墟 麻村

墟 井岡墟 人和墟 蓮湖墟 龜嘴墟 白鶴橋墟

東門市

龍門縣

廟子角司屬 沙逕墟 鰲溪墟 永清墟 麻榨墟 新

墟 龍虎灘墟 左潭墟 龍岡墟 路溪墟 龍華墟

地派墟 藍田墟 東郭市 在陳村堡

增城縣

主簿屬 和平墟 仙村墟 白石墟 永和墟 岡貝墟

新塘墟 米場墟 石湖墟 神岡墟 福和墟 大埔

墟 人和墟 鎮龍墟 灣下墟 二龍墟 廟潭墟 小

樓墟 高灘墟 小埔墟 派潭墟

典史屬 沙塘墟 龍巖墟 三江墟 大江墟 石灘墟

小樓墟 東街墟 正果墟 白湖墟

新會縣

縣丞屬 江門墟 杜阮墟 禮樂墟 井根墟 大康市

水津市 木萌市 賣羊橋市 石灣廟市

沙村司屬 小岡墟 古井墟 睦洲墟 岡頭墟 林步

頭墟 南門巷墟 水口墟 天亭墟 天平墟 萌頭墟

仙洞墟 黃涌墟 沙富墟 沙路墟 沙塘墟 沙岡

墟 鷄籠岡墟 潭涌墟 井岡墟 復興墟 潭岡墟

潮蓮司屬 外海墟 大燾墟 豸尾墟 荷塘墟 蘇步

墟 竇口墟 昌平墟 昇平墟 白石市 篁村市 三

丫市 企石市 良村市 巷頭市 橫江市

牛肚灣司屬 小澤墟 沙頭墟 沖口墟 沙平墟 上

梧墟 三益墟 天等墟 河村墟 石步墟 談雅墟

瓦岡墟 北洋墟 張村墟 司前墟 廟前墟 白廟墟

大澤墟 沿江墟 田邊墟 潮透墟

典史屬 丹竈墟 棠下墟 桐井墟 沖口市 阮尾市

香山縣

縣丞屬 長沙墟

香山司屬 古鎮墟 行流市 聚源市 鷄鴨市 迴瀾

市 泰甯市 三角市 大欖市 布行市 下基市

黃圃司屬 南鎮墟 浮墟 岡頭市

黃梁司屬 斗門墟 沙隴墟

淇澳司屬 南萌墟 下柵墟

典史屬 沙岡墟 石岐墟 平嵐墟 雍陌墟 沙溪墟

南門頭市 朔關市 萬安街市 新墟市 大社壇市

大井頭市 上基市 沙園市

三水縣 縣丞屬 西南墟

三水司屬 大路墟 白泥墟 清塘墟 鄧阮墟 新生

墟 角尾墟 小洲墟 青岐墟

胥江司屬 蔣岸墟 街頭墟 永平墟 大塘墟 蘆包

墟 牛欄岡墟

典史屬 楊梅岡墟 南邊墟 木棉墟 黃塘墟 元潭

墟 三江墟 范湖墟

新甯縣 縣丞屬 太和墟 深井墟 寨門墟 小洛墟 那琴墟

那扶墟 洞口墟 那凌墟 門樓岡墟 迴溪墟

主簿屬 上澤墟 大崙墟 豐江墟 牛尾山墟 沙岡

墟 那灣墟 瑞芬墟 風凹墟 塘頭墟 塘興墟 整

寨墟 浮石墟 松仔嶺墟

上川司屬 橫江墟 沙欄墟 海晏墟 汶村墟 捕魚

地墟 十和墟 大新墟 山背墟 界尾墟 南角墟

典史屬 西門墟 獨岡墟 腹嶺墟 岡尾墟 當風廟

墟 龍腰墟 馬蹄岡墟 潮鏡墟 新舊白沙墟 沙坦

墟 冲萸墟 崩塘墟 水西墟 三合墟 五十墟 四

九墟 寶興墟 大江墟 渡頭墟 金溪寺墟 濠涌墟

公平墟 水步頭墟 廟前墟 荻茨嘴墟

清遠縣

濶江司屬 關前墟 湯塘墟 鰲頭墟 高橋墟 仁和

墟 官莊墟

濱江司屬 大田墟 板潭墟 珠阮墟 沙河墟 新洲

墟 磨鈞墟 白石潭墟 橫石墟 石坎墟 平岡墟

石馬墟 浸潭墟 壩子墟

迴岐司屬 太平市墟 陂頭墟 石角墟 龍塘墟 三

阮墟

典史屬 後岡墟 橫石墟 洲心墟 源潭墟 濶江口

墟 江步墟 高田墟 大蓮墟 上界牌墟

新安縣

縣丞屬 王母墟 葵涌墟 新墟市 美和墟 舊廢同治五年開復

九龍司屬 深圳墟 元菴墟 沙頭角墟 大埔墟 培

風墟 清溪墟 鹽田墟

福永司屬 烏石巖墟 橋頭墟 雲林墟 黃松岡墟

永祥墟 福永新舊墟 黃田市 固戍市 沙井市

典史屬 沙河墟 隔岸新墟 西鄉市 大新街市

花縣

獅嶺司屬 勝塘墟 長岡墟 舊三八墟 兩和墟 龍

潭墟 遠龍墟 橫潭墟 梳夾墟 河陽小墟 赤泥墟

新街市

水西司屬 金溪墟 炭步墟 大渦墟 白泥墟 國泰

墟

典史屬 獅嶺墟 平山墟 象山脚墟 石角墟 兩龍

墟 三角市

關隘

廣州府據五嶺之奧區為三江之總滙東南百越之雄長也郡中南海番禺附郭輔車相依位置左右其十二邑或百里而近或二百里而遙碁布星羅四面環繞順德香山新安東莞地近海塽沃野平原阡陌連頃魚鹽之利貧民是賴然為長鯨怖鱷出入之鄉洵屬海疆重地新甯新會三水清遠山圍水匝帆檣絡繹地盡要衝花縣龍門從化為郡城之屏倚

岡巒綿亘壤地相交而山深叢密每易藏奸增城則當循水下流為廣州東陲之關隘而三水清遠則西北之險要也至波浪接天晶瀾無際蠓鏡一澳島淑孤懸番夷聚族海舶連檣作會城之藩衛扼要莫重於此至近自西北而來者則以佛山為門闥自東而來者則以石龍為戶牖而虎門重險尤在几席焉

據張府志廣東圖說參修

南海縣治據府治之西偏背山面水與番禺分疆而立趾相接也深村鰲頭南抵順德河清鎮涌先登西抵三水清遠官窰驛北抵花縣沙頭為西南海岸與新會相接疆土遼闊而煮海採山多五方雜處之人且地多險要巡緝難周特於金利三江口五斗江浦黃鼎神安設巡司分據要害以聯指臂

之使 據張府志修

自析縣來列郡西南上東石門下瞰扶胥綱維嶺海保障東南最為雄隘至今司馬遙領於內大員分統於外有駐防有營標有水師有陸軍其制尤善而南海附郭省會則兼資其利者也

據張府志古南海志參修

太平關在縣西太平橋北明置五斗司近境尙有新廟勝

門頭新涌口通濟橋大塘尾汾陽里經塘朝市大基頭等隘

口均係佛山陸汎五斗司管屬設兵防守佛山鎮在縣西

南四十里當八府孔道為縣大鎮今有海防捕務同知駐此

石門府西北二十里兩山對峙如門據南北往來之衝

番禺縣邑當五嶺脈凝三江與南海並附會城其地西偏盡

屬南海大豐南岡東抵增城石岐渡南抵香山大橋茅山北

分花縣東莞之濫尾汎從化之謝岡村俱壤址相接老江

自從化而來大通滘從佛山而下俱會於珠江水復山重沙

田環繞村堡綿延守望相援稱沃土焉珠江下流至波羅為

惠潮孔道三江之水會於黃木灣以入大洋琶洲赤岡雙塔

並峙而獅子山屹立中流大小虎門蹲踞海口為洋船聚泊

之所尤為番邑之險隘故鹿步沙灣菱塘連綴三司復以縣

丞移駐南村督同巡司與營員交資巡緝非特墩臺守汎倍

加嚴密已也

據張府志廣東圖說參修謹按縣丞今移省城

其險要山則鹿步有鶴田小徑黃登嶺頭慕園水口慕德有

帽峯山華木坑車頭墩黎頭峒鶴岡正逕口照鏡湖獅嶺有

奇才營三溪圳屋簷水李溪陂臺坑長山脚諸處介於增從

二邑連岡接嶠中鮮居民水則菱塘有獅子塔琵琶洲南箕

西朗黃佈赤沙赤子勒雙對岡沙灣有龍灣古壩紫泥市橋

烏洲神頭韋涌石碁諸處俱沿海岸枕大洋出入倏忽行舟戒警况路通島夷人習私販所煩於借箸者奚止一二事哉

據張府志修

清水濠關在縣東清水濠口明置 扶胥鎮在縣東南三江

口王存九域志縣有瑞石平石獵德大水石田白石扶胥七

鎮 白墳營廣州左衛官一員 神頭營廣州前衛官一員

蠡江堡營廣州右衛官一員 在城東營廣州右衛官一

員 獅子營詳見海防廣州右衛官一員 波羅石岡獵德烏涌

車陂等埠皆有水軍巡守江路 花山在城北一百餘里久

為盜藪今始擴濬設防於此同上

順德縣香山新會控制海洋順德則其重關也南海番禺憑

依省會順德則其外屏也故其地東北紫泥抵番禺之龍灣

南排諸汎東南容奇抵香山之鸚哥嘴黃圃等汎西北毗連

南海之西淋小布西南接壤新會之潮連周郡廣輪幾三百

里而縣治背倚中山前襟海岸三漕海發源西樵會於桂林

後入於疊石海蓋粵本海隅故順邑溪流皆以海名悉從西

淋龍江灌注而東可稱澤國而黃楊尤險要焉據張府志廣東圖說參修

黃涌頭營四面環海所轄有仰船岡三瀝沙等哨與新會接

界 磨刀海營 沖鶴堡在縣南明正統十四年賊黃蕭養

據此作亂 古樓堡在縣西南八里 逢簡堡在縣西四十

里東濱錦鯉海

國朝設兵駐防有上下橋市集商賈輻輳 伏波橋在縣南

二里志云橋西南五里有城名石涌南越相呂嘉故鄉也嘉

聞漢兵分道南下於其地築石甕金斗二城兵敗遂遁於此

路博德遣兵窮追編橋渡兵橋因以伏波名石涌即石甕之
設也 太平山在城南八里山頂建塔有堠可望香山東莞

據廣東輿圖修

東莞縣四境周廣四百餘里歸善之大埔新安之蓮花逕香
山之麻涌村番禺之南岡頭鹿步滘增城之增江皆其水陸
交通犬牙相制者也缺口司之西南以大小橫檔山為門戶
連設礮臺以資守禦山自大庾而來循脊東下迢布而隆起
為羅浮東包揭嶺屬之海埂復西至海豐新安扼新安而扼
潮惠至茲邑而一聚其水則接羅陽達重溟遙望虎門龍穴
以為深匯蓋總其形勢則黃峯前峙涌口會流重山左疊連
洋右抱雄鎮東南以固會城誠巖邑也哉據阮通志修
設兵所以固圍而東莞獨當江海之衝既備內攘又虞外寇

備內攘宜分沿江沿村列以亭障邏以戍卒俾探丸肘篋之
雄望而却步此水陸各汛防不可一日稍疎也禦外寇宜合
海道所經必由港汊擇要地宿重兵而偏師遊巡絡繹洋面
則聲援相倚緩急足資策應即風帆踔厲不能超越此石岐
雖已置寨而南山橫檔間尤宜撫其背而扼之吭乃可絕其
窺伺也同上

東莞縣關二一在城北一在城西 廣州衛在縣城內有前
後左右四衛俱明洪武中建

國朝康熙四年裁左後二衛九年復設 南海衛在縣治南
明洪武十四年建 東莞所在縣治南明洪武二十七年建

隸南海衛

國朝康熙四年裁九年復設 企石營在縣東六十里明初

置又有樟木頭石頭潭二營皆山谷扼要處 虎頭門砦在

縣東 武山砦在縣南

同上

從化縣據廣城之上游為北門之關鍵

據阮通志修

府東北三百四十二里本番禺增城二縣地宏治元年尚猺

譚觀福恃險為亂討平之縣界有山猺巢穴凡三十五處

東關在縣東二里 南關在縣南二里 上塘營防十八山

苦菜塘松子砦等處猺尚皆深山綿亘林木翳茂萬厯之季

奸民據險嘯聚竟成大亂連年用兵始克勦平 鐵場北通

英德長甯南透增城西連清遠東則龍門接壤皆萬山聯絡

深林險阻人跡罕到賊首張維冲等結砦所在有百牛崗雁

洋陂寨子背

皆屬龍門

上下坪蘭和崗石門寨等處

龍門縣明析增城絕北之地置

俱同上

龍門疆域接博羅長甯河源一聚而屬四縣藍糞東連鐵岡

高明上建水源荒山遼廓盜賊出沒逃亡淵藪重之以奸宄

布散穿墉開竇動以稅餉為名浪搖波撼近雖遠遁無虞誠

慮將來竊發豈獨一縣之憂四縣均難安枕也議於黃沙坳

舊址分駐防兵一支以譏察奸歹連扼丹竹逕之衝則椎狸

屠狗之雄不得以匿藏亡命於藍糞山設一營所亦分駐防

兵一支更番戍守則烏合不得聚奸即有跳梁可隨發隨擒

不然滋蔓難圖嘉隆之事不可不鑒也

據林憲曾平陵藍糞議修

上龍門鎮在縣北舊置長沙巡司洪武四年改今名 龍門

寨在縣東明初置巡司後宏治中建縣乃徙司治於縣東黃

沙坳分立水西晶溪等十八寨於縣境

國朝改諸寨為堡總立龍門寨以統之

據阮通志修

增城縣四鄉足子一鎮 增城所在縣治南明洪武二十七年建 北營在北門外一里 西營在西門外 山寨營在

縣治三里寨嶺下原在下都江口村名江口營今改移此

鎮安營在龍門界 句墳營在番禺界 杜邊營在番從之

界 鷓鴣逕營在從化界 蓮花寨在城北一百里 據廣東輿圖修

牛牯嶂山高插天綿亘百里為增邑之奧藪山中深林密箐

寬衍險阻原有紙廠及柴炭山寮最易藏奸 據增城志修

新會縣綠護為屏圭峯作鎮厓山為烏豬大洋之鎖鑰江門

扼三瀝古鎮之咽喉新會固則自郡以西不能越而窺郡據

形勢以固封圉故稱要區 據張府志修

新會疆域三百餘里殊有鞭長不及之勢是以潮連牛肚灣

沙村大瓦設四巡司以分轄四隅其隸潮連者歸德尊華二

都界近順德香山其隸牛肚灣者則新化石牌之境與開平

接壤隸於沙村者潮居瀧水與新甯香山相聯屬至大瓦則

中樂一都為順德之鄰境既駐遊擊為重鎮而又以江門南

接香山紆迴沙島水陸交通復移駐貳尹以資彈壓 同上

龍溪關在縣東花亭橋 東西北各一關外有白虎頭關官

來逕關 新會所在縣城東明洪武十七年建

國朝康熙四年裁九年復設 把截所八曰長沙在縣南海

濱曰企官曰雙烟整曰潭濬曰企頭曰橫山皆在縣西南濱

海曰仰船岡在縣東南曰寨門在縣西亦濱海 據方輿紀要修

汾水江營在縣懷仁都近江山十六村 水哨赤水口營在

得行都水邊近餘良尾等六村防五坑坳檢覘凹山賊 良

村營在古博近麥邨等二十六村 遊魚山營在平康都近

象江等十八村防石巖頭良金二山賊 金釵營在平康都
 近石灘等三十六村防牛仔欄北臘王坑王牯嶺羅漢等山
 賊通新甯恩平二縣界 寨濠逕營在平康都茅岡甲防羅
 漢大山賊連新興高明恩平新甯等界 水流逕營在得行
 都近倉步營有北炎等十九村防新甯上葫張邊恩平交逕
 等山賊 赤水逕營與新甯縣倉步營相去三十里 火爐
 嶺營在潮陽都近果園等九村防新甯石鼓村浪賊 臨江
 臺堡在華萼歸德二都地方瀕海據郡國利
病書修
 香山縣香山為郡南之盡地省會之外戶也四面環海宛在
 中央西南至黃潭瀝海潮居都入新會界西北至泌沖都入
 南海界東北之東洲門遙望虎門與東莞海程相接稍南眺
 即東莞之大奚山也又西北之大欖都與順德之馬甯村一

葦可達而東至零丁洋為新安界島峙週遭約七百餘里俱
 係水程有非舟楫不能渡者至於境內之陸路則東為大字
 都西至龍眼都疊石村南盡恭常都北抵縣港而止黃梁都
 海連新會南入高瀾前接大洋為番船往來之門徑西南之
 絕塞也大小橫琴之東則濠鏡一澳盤踞洋人惟恃前山寨
 為關鑰特設同知築城以彈壓之又以關閘汎為咽喉尤一
 邑之吭也其東陞之吉大村涌口門則與新安東莞遙隔海
 畔以為聲援故自西而迤邐東南礮臺營汎游哨巡船駢羅
 接跡非第是邑之要領其所以屏障會城者亦實有賴焉據
張

府志廣東
圖說參修

濠鏡澳關在縣東南濠鏡山北三里詳見
海防 把截所四石岐
 在縣西東州門在縣東乾霧在縣南大人嶺在縣北 象角

頭營在縣西志云縣有鎮頭角南禪佛門縣港口及浮虛大

埔洋等營 前山寨詳海防金星門縣南百里望海中有金星

門兩峯相對蠻蠻多漁於此相聚為寇又南百里有大小橫

琴山其下即井澳也據香山志修

香山故鎮即宋金斗鹽場也在縣南一百五十里地名濠潭

舊名金斗鎮屬東莞宋紹興間改為香山場後遷於前村址

廢同上三水縣明割南海高要之半以置邑治因其地控三江故邑

以三水名其地廣袤幾三百里而上承韶雄梧桂以成建瓴

之勢下控省會新順以為扼吭之衝山環水絡亦一郡之要

區也據阮通志修崑都山即古三水鎮也宋立斥堠於此 良岡鎮在縣西南

將軍嶺下明嘉靖四十一年建築土城 鴨埠水營東流合

北江舊多盜賊劫掠商船 界牌石營在白泥上下二都并

魯村水口抵南海白廟營并滄江口至五頂岡止一帶河岸

及婆子角鳳果沙一帶海面防四會清山各山搖賊 巖石

營在城北六十五里同上

新甯縣自宏治十一年戊午臺臣建議以扼諸徭險要始析

新會畫封焉同上

縣境阻山瀕海前時寇盜竊發地方不甯宏治間立白石堡

於縣東調軍哨守既建縣後設那銀何木二堡遷望高巡司

於海晏巡守然地方廣闊武備疎畧守之不足嘉靖十年撥

廣海衛左所官軍來縣守禦又設城岡堡甘村蒼步等營調

集客兵哨守三十五年剿平石鼓等盜復置三合那西洋公

逕更鼓水老榕逕苔村六營以防餘寇竊發據郡國利病書修

廣海衛詳見海防倉步營坐南朗村離縣四十里去甘村營三十

里四面通新會恩平新興三縣今廢 甘村營坐上澤村離

縣三十里去城岡堡二十里今廢 分豬坑營萬曆十六年

知縣楊廷植以分豬坑險要多警置 三合營嘉靖三十五

年置隆慶間廢萬曆二十年知縣王學尹申復 官步水營

萬曆三十四年增置望岡營久廢 那扶營在城西一百里

石鼓寨在縣東三十里石鼓山上又石人寨在縣東北石

人山上皆徭寨據阮通志修

縣界諸徭砦如石鼓茅舍苔村石人型岡橫嶺連塘三公逕

倉下那西冬瓜冲上崗萬羅岡鷄頭懷甯等砦嘉靖中討叛

徭一自南海抵新會縣山砦一自龍門抵苦草逕又分左右

翼一畧百峯十二里一畧石鼓十五砦旁午後共攻黃沙泥

倉下砦夜進茅舍梅樹岡等砦賊突圍走牛角型又進剿盈

崗大塘諸砦又克那西上橋諸砦又分兵自牛眼沙進剿苔

村懷甯諸砦賊平乃設更鼓那西三合金鷄頭諸營同上

清遠縣上承英德下連三水直達會城為兩粵之孔道北來

之門戶也據張府志廣東圖說參修

清遠衛在縣治東明洪武二十二年建 楓坑營在縣西南

接三水縣界西防四會之徭其相近有塘角蚊蟲石大廟峽

黃流寨石角河村等營又龍鎮營在縣北相近有石川逕鴨

春逕三水坑等營皆僻在萬山中接英德陽春二縣黎峒賊

寨 清遠峽營在縣東峽山下亦曰峽口營又南有正江口

頭巾灘山塘大燕水等營又西南有界牌營志云縣境南北

多盜賊及黎蠶之患因設金斗角高田黃岡水峽口諸營撥兵防守又有鑼鼓灘板潭禾雲合頭白泡潭了磯水等營皆近江道縣西北有老虎峒黃柏逕黃岡逕秦王逕等營則西北一帶山逕防衛處也 白石逕營在靖平鄉北至縣五十里南至番禺圓岡圍界三十里黃竹逕營在清平鄉南至縣五十里東至番禺揚武界一十五里 大廟營在英德縣懷義都西至縣八十里 紫馬營在滘江一圖西南至縣一百里 龍聚塘營在滘江二圖地方去城一百二十里南至從化白土界十里西至番禺揚武界二十里 獅子逕營在滘江一圖地方東至從化佛子凹界十里西至本縣一百五十里南至番禺揚武界十五里北至英德黃花岡界二十里本縣城外古岡兩營俱離城二里 已上八營并禾雲風坑守

備司三營共十一營皆駐守陸路另有鷄坑牛皮塘黃岡滘江口黎塘教場池水山塘大燕塔埔等十營防守江道 獨山峒在縣境志云縣有獨石黃田田心洋子蓮塘雙石水西亂濬白灣牛頭挨石洋坑雷坑石閣老虎峒桃枝黃石企石三木坑等十七峒又有三坑等窠巢一百有六 迴岐山在縣西南八十里古名觀岐高竦數十仞逶迤環抱有回顧縣治之狀下有迴岐水驛設於此明初置今裁據阮通志修 新安縣邑為東莞分地前俯大海急水佛堂獨鰲洋小三門諸隘其出海所必經也東路則長門輞井建汎防邏西路則鰲灣茅洲分土守禦至南頭一寨原轄汎地六處尤為要害

大鵬所 南頭寨俱詳見海防 杯度山舊名屯門唐立屯門鎮

營以防海寇宋亦設營壘於此據方輿紀要修詳見海防

花縣花山盤古岡高插雲霄最為險峻其下岡阜深邃灌木叢森如車頭堡曹岡紗帽嶺屋源水鍾村沙蜆三扶田黃竹湖塘舖一帶尤為險僻奸匪易藏時散時聚大為廣屬之害自設縣來兼立營汛以防禦之一方清謐五屬皆安昔人謂

治廣以狹誠上策也據張府志廣東圖說參修

縣境有港頭黃竹湖李婆峒等處關隘據阮通志修

江防

南海縣

桑園全圍內基一萬二千七百二十三丈四尺五寸外基二千零四十九丈一尺通共一萬四千七百七十二丈五尺五寸基面寬六七尺至一丈有差脚寬五丈高一丈五尺自嘉

慶十八年二十二年後兩次大修通修加高三四尺有差捍衛一十四堡包絡西樵山東西基形如箕西北兩江左右環繞北為箕腹東南為箕口最北界三水縣飛鸞山白山而東邱阜數十迤邐連屬至曬罟墩接築吉贊橫基以障江潦上流其障西邊江潦者名西圍自南海三水交界馬蹄圍起至順德縣甘竹堡甘竹灘牛山止障東邊江潦者名東圍自吉贊橫基旁仙萊鄉起至順德縣龍江堡河澎圍尾止下流宣洩水口凡四曰吉水寶曰惠民寶曰歌滘口曰獅領口管西圍基段者凡六堡曰先登曰海舟曰鎮涌曰河清曰九江曰甘竹管東圍基段者凡五堡曰百滘曰雲津曰簡村曰沙頭曰龍江吉贊橫基則通圍公基公修不在東西圍分管之例其金甌大桐與順德之龍山三堡地當圍腹無基無寶但遇

修築則照十一堡例起科龍津堡六村庄基段則六村庄自行修築不入全圍清丈之數乾隆四十四年己亥西北江潦決桑園圍之吉贊橫基四十九年五月決海舟堡之李村基五十九年五月大決李村基百餘丈及東西圍各基巡撫朱珪布政使陳大文諭飭圍內居民合捐銀五萬兩通融修復嘉慶十八年癸酉五月決先登堡之稔岡基二十二年丁丑五月決海舟堡之三丫基總督蔣攸銛諭令修之復擬籌借帑項爲歲修費旋移節四川事未果行十一月總督阮元秉節兩粵詢知民瘼卽會同巡撫陳中孚奏請借帑銀八萬兩發交南海順德兩縣當商每月一分生息爲歲修之資責成圍內殷實紳士購料鳩工隨時培築不經書役之手二十三年阮元飭員履勘桑園圍之吉贊橫基三丫基天后廟大洛

口等處基約一千九百餘丈須用大條石實疊高厚其次七千餘丈亦須用大石塊於基坦壘疊方坡方可捍禦擬奏建石基二十五年邑人刑部郎中伍元蘭員外伍元芝兄弟共請捐銀六萬兩新會前任工部郎中盧文錦請捐銀四萬兩阮元會同巡撫康紹鏞奏請興工是年秋告成而歲修帑息旋亦奏請停領道光九年己丑五月決雲津堡之仙萊岡基簡村堡之吉水寶基桑園圍上游之三水波子角基邑人廩貢生伍元薇先後請捐銀三萬有三千兩修築完復據南海志修桑園九江堡圍內基共長二千九百零五丈七尺自河清堡基界起至三角田甘竹堡基界止外基共長一千七百一十八丈四尺自西方牛路口起至東方破碑角止桑園沙頭堡圍共基長一千八百八十五丈九尺北自龍津

頭基界起南至龍江河澎圍界止土名橫基頭

桑園河清堡圍內基共長一千一百五十四丈二尺自鎮涌基界起至九江基界止外基共長三百七十五丈五尺自西海渡頭起至河清下竇止

桑園鎮涌堡圍共基長一千零一十二丈自江浦海舟堡基界起至河清堡基界止

桑園先登堡圍共基長一千一百八十五丈八尺五寸自南海三水交界馬蹄圍起至海舟堡基界止

桑園海舟堡圍共基長一千三百六十四丈一尺自先登堡基界起至鎮涌堡基界止

桑園百濬堡圍共基長二百零二丈五尺自上庄邊石界起至梁宅葫蘆塘止

桑園圍吉贊橫基共長三百一十八丈自吉贊岡脚起至東邊杜濬基頭止係通圍上流公業撥歸吉贊鄉經管當三水基圍下流三水基身單薄若遇衝決全賴橫基為桑園通圍保障

桑園雲津堡圍共基長一千一百四十二丈七尺自葫蘆塘百濬堡基界起至簡村堡基界止

桑園簡村堡圍共基長五百六十五丈五尺自雲津堡吳聰戶基界起至西樵山脚止

桑園龍津堡六鄉圍共基長六百二十三丈自江浦司署前起至黃旗路沙頭堡基止俱同上

謹按南海水患以西江為最障西潦以桑園圍為大故首載之其餘各圍分各屬列焉

廣州府志 卷之十一

西樂園 在城西二里許基長一百五十餘丈起自永安園在

西三里基長一百四十餘丈起自萬善汎官塘大洲小園在

大路旁紙螢岡邊至龜峯岡止以上捕屬

江大園裏共基長八千餘丈

沙利園 共基長八百餘丈

東村園 以上屬鎮涌堡

南園 共基長六百丈

小北園 共基長五百丈

茶盅洲園 共基長一百三十丈

曲基園 共基長一百三十丈

波灣園 共基長一百五十丈

豐岡園 共基長一百五十丈

牛路坦小園 共基長一百五十丈

烏茶埭園 共基長一百七十丈

石子帶園 共基長一百七十丈

羅永洲園 共基長一千三百五十五丈

大欖背園 共基長七百七十丈

靈洲園 共基長六百四十四丈

崇福園 共基長六百七十八丈

白木灣園 共基長二百七十八丈

白沙園 共基長一百二十丈

山脚園 共基長一百二十丈

大富南圍 共基長一千四百九十九丈

王芝圍 共基長二百七十九丈

大富北圍 共基長一千九百九十九丈

花岡圍 共基長七百七十一丈

聖圍 共基長二百七十七丈

良鑿圍 係南海三水兩縣分

劉洞涌圍 共基長七十八丈

羅格圍 共基長四百六十一丈

上下官洲圍 共基長九百六十一丈

朱山圍 共基長一千九百九十九丈

白木圍 共基長一千九百九十九丈

白木圍 共基長一千九百九十九丈

白木圍 共基長一千九百九十九丈

白木圍 共基長一千九百九十九丈

白木圍 共基長一千九百九十九丈

白木圍 共基長一千九百九十九丈

白木圍 共基長一千九百九十九丈

白木圍 共基長一千九百九十九丈

白木圍 共基長一千九百九十九丈

白木圍 共基長一千九百九十九丈

白木圍 共基長一千九百九十九丈

白木圍 共基長一千九百九十九丈

白木圍 共基長一千九百九十九丈

白木圍 共基長一千九百九十九丈

白木圍 共基長一千九百九十九丈

白木圍 共基長一千九百九十九丈

白木圍 共基長一千九百九十九丈

白木圍 共基長一千九百九十九丈

白木圍 共基長一千九百九十九丈

廣州府志 卷六十九 建置畧六

尺門門圍 共基長四千 官洲圍 共基長一千一百丈 仁亨小圍 共基長七百二丈

巾子圍 共基長六百八十丈 大有圍 共基長二千六百七丈 仙跡圍 共基長七百六丈

十八 蜆壳圍 共基長一千四百七丈 渡濬圍 共基長七百七十一丈 金甌小圍 共基長三百一十丈

北海下坦圍 共基長二百八十一丈 溶洲南圍 共基長六百丈有奇 百

壩圍 共基長三百一十六丈 茶頭圍 共基長五百六十六丈 沙岡圍 共基長五百七十二丈 薛

屋濬圍 共基長一百四十七丈 順德縣

扶甯隄 在桂 光華村馬營圍 圍尾新圍 長一千三百二丈 大

進圍 永安圍 週三千一百丈有 黎和豐圍 生生圍 又

生圍 俱在沖 昌教村圍 七鄉圍 奇俱在昌教堡 金安圍

長樂園 大成圍 沙窟圍 幸成圍 橫沙圍 裏沙

圍 俱在高 凌化圍 按自沙窟以下皆田間 馬岡圍 以上

圍 長一千三百六十丈 新圍 細沙圍 福岸村圍 鎮安圍

圍 長一千一百一十丈 保安圍 俱在古粉堡 永安圍 樂耕圍 永安

圍 興利圍 永豐圍 平安圍 洲圍 俱在古 九頃圍

天成圍 長二千五百一十丈 連成圍 長六千餘丈 樂成圍 長五千餘丈 聯成圍 長

丈千餘 大坦圍 以上俱在 上逕圍 長一千一百一十丈 下逕圍 長八百二十

丈十餘 華安圍 俱在三 白藤村圍 順成圍 長豐圍 並在白

三樂圍 長三千六百一十丈 玉帶圍 長一千一百五十一丈

鷄公圍 在甘竹左灘自南海之九江鄉分界樹起 放牛萌圍

裏海圍 長四千 東安圍 長一千二百六十丈 新蘋洲圍 長一千四百

奇俱在 西村圍 長一千五百一十丈 東村北沙圍 長一千四百五十

村圍 長一千八百一十丈 古朗圍 俱在龍 南朗圍 以上馬甯屬 三漕壩

順德志

扶閣村圍 俱在黃連堡 古朗馬營圍 長一千六百有三丈 龍潭村馬營圍 長一千六百有三丈

圍 長一千六百有三丈 龍潭村圍 長七百四十六丈 大晚村圍 長一千六百有三丈

圍 長一千六百有三丈 廣益圍 長一千五百丈 豐成圍 長一千五百丈 和姓圍 長一千四百丈

圍 長一千六百有三丈 北勝圍 長二千二百丈 永保圍 長一千九百丈 合安圍 長一千七百丈

圍 長一千六百有三丈 廣安圍 長一千一百丈 安樂圍 長一千一百丈 北輔圍 長一千一百丈 北輔圍 長一千一百丈

圍 長一千六百有三丈 土圍 長一千一百丈 河澎圍 長一千一百丈 北輔圍 長一千一百丈 藤涌村二小圍 長一千一百丈

圍 長一千六百有三丈 磬石圍 長一千一百丈 小里涌村圍 長一千一百丈 海旁北圍 長一千一百丈 大

圍 長一千六百有三丈 北圍 長一千一百丈 永安圍 長一千一百丈 長樂圍 長一千一百丈 大

圍 長一千六百有三丈 成圍 長一千一百丈 北圍 長一千一百丈 蟠龍圍 長一千一百丈 以上紫

圍 長一千六百有三丈 東莞縣 泥屬 順德志 據

福隆堤 在縣東七十里自京至司馬頭延袤萬餘丈宋元祐三年邑令李巖築以捍東江水患歷代迭有修築

湖堤 在咸西嶺步等處 西湖堤 在咸西嶺步等處 三村墟 在水南石碣南埔三村長七鹹潮

堤 在咸西嶺步等處 新會縣 羊蹄壘 在石岡石排 牛過萌堤 在石岡石排 龍

新會縣 天河橫江周郎三圍基 俱在中樂都乾隆二年署縣王植議

天河上圍 在城東北八十五里大阮口上自黃粉頭下至鴛

三水縣 魁岡圍 舊志名鹿峒隄城東三里在大棚山等 蔡坑圍 在城南五

坑鄉 陳鐵涌圍 舊名沙江隄俱在城 南岸圍 高丈長

沙頭圍 東二十里沙頭等鄉 南岸圍 高丈長

建置畧六

黃州府志

卷六十九

良鑿圍 在城東二十里董東鄉

大良圍 在城東十五里西

石版圍 在城東二十里魯村等鄉

禾涌圍 以上縣

白木灣圍 海寶

坡子角隄 在三水司屬其隄自龍池木棉樹頭至蓬村李姓

一十餘頃然為南順桑園圍之各皆塌卸五十九年七月再決灌

頂而下桑園圍亦決二十餘口嘉慶二十四年紳商捐修桑

園圍官特撥銀三千兩將此隄并上下蠅塘雄旗兩圍均用

石結砌道光九年五月復決南三順三邑下流大受水災於

是南海紳士伍元薇先後報捐銀三萬三千兩坡子角及桑

園圍均得堵塞同治十三年邑人見隄脚成潭石塊傾卸懼

其復決也上稟大府即撥款五千兩鄰圍鄰邑亦行捐助乃

加石重修據 窰岡圍 長二千二百五十五丈在城

探訪冊修 窰岡圍 西北二十五里窰岡鄉

茶岡圍 王

公圍 俱在瑞 金西圍 隔西江去 大路圍 在城南五里上塘鄉

白泥圍 在城南三十五里 谿陵圍 在城南四十七百五十六丈雄

旗圍 在城南四十里 蜆塘圍 在城南五十里龍池

樂塘圍 上

梅埭圍 下梅埭圍 長洲社圍 清塘圍 永豐圍 俱在

之北。以木綿圍 在城北 大湖圍 在城東二 鯨涌圍 古窰

圍 俱在城東 鴉鵲圍 新村圍 榕塞圍 以上典史屬 古窰

清遠縣

上圍堤 在城東 中圍堤 在城東五里 下圍堤 在城東五里餘

清平圍 在城南三十餘里迴岐屬內分夾鎗尾三嶺字沙地

之白坭地方並南番連屬境界俱受其患自康熙年間以來

屢經沖缺興修嘉慶四年沖缺更甚經奏請修 築官出椿石工費民出挑運人夫 據清遠志

水利附

謹按府屬各縣患北江潦漲者清遠三水患西江潦漲者南海三水順德新會而南順二縣為尤故其圍基獨多東莞則東江為患而其害較南順小矣

番禺縣

龍洲隄

在大聖堡長五十餘丈界從化河

白坭堤

在大聖堡長三百餘丈接石井海

社塘陂

下良園下兩村障上三七尺寸分流乾隆二十五年兩村互訟番禺縣馮告示畧查看得縣民江陞泰與林進楚等互

爭圳水一案緣下良與園禾下兩村相望田畝稍高在圳左右園一道潤一丈分灌兩村田禾下良村前設障堵水分爲三道南分

下田畝微低向在下良村外社前設障堵水分爲三道南分水一道潤一尺灌下良圳左田畝北分水一道潤二尺灌下

良圳右田畝中分水一道潤七尺直流順注園下田畝此三七分流之案前明天啟年間有碑楔可考迨康熙四十二年

兩村互訟又經前縣姚令照前斷上下田畝分磨檔陂高流灌溉歷久無異云云陂前用土築今改爲石磨檔陂高

塘隄田下龍湖村隄在大聖堡橫江陂在東沙陂由車竹樹陂

禮源堂陂 洗馬潭 黃岡陂 波浪陂 石井陂塘以上

在鹿磨刀坑陂在望黃婆洞陂塘先是蕭岡與爭水利康熙

步都大塘陂在黃蟠龍陂自從化發源沙園陂自增城發源至麥

四十五年經官勘定水灌陳峻二村田五十餘頃新塘在老

與蕭岡無涉飭令二村勒石番禺署前永遠遵守新塘在老

堡流溪小陂塘 小坑塘 蛇田陂塘 赤徑堡小陂 白

坭陂在竹黎村隄陂以上俱在流溪都據番禺志修

東莞縣 九曲水在城東北 天塘水在城西 羅家坡在大林

溪據東 王家渠在深

從化縣

流溪在縣東南水勢甚急居民以水車引以灌田案南海

輪激水以上高原俗名車白水塘在縣北魚江塘在縣西二

陂所在有之惟從化最巧

楊州塞塘在縣東龍湫在城北三十里據

龍門縣 龍門縣 龍門縣

鷺溪水在縣南白沙水在縣東藍澗水在縣南林村陂在縣

百餘里

黃州府志

卷六十九

建置畧六

三

里石陂在縣東麟岡上下陂在縣東陳崗下陂在縣西澗頭

陂在縣西蓮塘陂在縣北石衝陂在縣北鷺公陂在縣北九

牛陂在縣西埔田陂在縣西土湖水在縣西魚陂水在縣西魚陂水在縣西

奉縣勘斷飭李姓填復圳路不許橫截引去據龍門志采訪册參修

增城縣

張洲圩 沙拘圩 社頭陂 羅陂俱在金官陂 百家陂

燕江陂俱在雲湯大山陂在綏百姓陂 葉逕陂 苦竹

陂俱在楊梅張洲堤長二千餘沙滘堤在綏九曲水在縣東

都兩旁桔在縣西天塘水在縣西新會縣

文溪在縣東源出圭五顯涌在舊城外西南深涌在舊城外

城入小富涌在東五斗南塘 大小基圍 大小水圍 招村

園 越塘圍 陂亭水基圍在縣麥村基圍 落鞋陂在新

大田圍在中炭竈水在縣水流坑在懷仁都

香山縣

丸山陂在良竹逕陂在得蜆涌在沙爛泥陂在得宮花溪

出得梅花水合香爐烏巖白銀諸水 豐阜湖在四小隱港

能都接宮花溪石門溪源出五桂山東匯眾院 合水口溪雁震竹

梯諸山水併流而出 弔鬼陂在谷大圍塘在東打布塘泉

右三水皆在四大兩都 潘家井在龍眼都沙滘水在小鱒鯉瀝

在唐家村 大井在龍眼都沙滘水在小鱒鯉瀝

在縣橫琴海在縣曹溪水為曹步東鷺海水為曹步西北內

西北橫琴海在縣曹溪水為曹步東鷺海水為曹步西北內

流於村永安圍在鄉鶴洲瀝上接磨刀南塘角香山新會門

之南 蚰洲 上洲海在黃梁斗門涌 西坑水 龍潭坑水 泥

灣水 灣口水 滙涌水 南田阮水 荔山涌水 沙龍

黃州府志 卷六十九 建置畧六

涌水 江灣涌 凡黃梁都旱田三竈大口涌 據香山志修

新甯縣 古成塘 大陂塘 朗尾圍 浮石圍 那濠圍 鷹山陂

在潮居都 據新甯志修

清遠縣

花尖馬鞍二山陂 陂水由花尖馬鞍二山發源 老熊筆架等山陂 陂水由老熊山

發源出筆架山並滙合諸山小坑而成者 馬頸山陂 陂水由馬頸山發源 大坊陂 高車陂

鼓樓陂 黃田陂 大陂 龍頭圍陂 丹竹潭陂 良

塘陂 樁頭陂 林塘陂 石角陂 東塘湖陂 樂革湖

陂 單竹潭陂 以上十四陂俱在迴岐善化鄉自三坑墟下沿河設立

大陂下沿河水車陂 水車其製如大車輪旁繫水筒水激之

旋轉不停水筒載水上雖高岸可資灌溉 水閘 在馬鞍岡 天湖塘 蓮塘 蘆塘 山

湖峽塘 柘步塘 後塘 東門塘 三翦塘 鼓角塘

黎塘 以上俱在黃仁鄉 羅塘 在馬頭岡村 高灘廠陂 餘丈觀音廟總陂

頭塘陂 在黃口汛上為諸陂之首 車步大陂 在車步村 官路

層總陂 在官路唇村下二里 據清遠志修

新安縣

紅水坑 在城南五十里 南頭河 發源南山至西門入海 軍陂 在深

石陂 在水村 黃保潭陂 在永安村 石湖陂 在石墟 松柏萌陂 在松柏村 蓮

塘陂 在五都 大陂頭 在馬田 三灣陂 在五都 羅卜山陂 在五都

長策有一巖二巖三巖四巖等陂 黃殼陂 在黃嶺 河上鄉陂 在六都 太平陂 鯉

魚陂 俱在六都 下陂頭 在水村 鷺公陂 在六都 據新安志修

花縣 西嶺陂 在聚龍村 白沙陂 在李溪 小陂塘 在李溪 陂塘 在何嶺堡 大潮

在何嶺堡

建置畧六

陂在巴磨盤陂在蘇三座陂在馮沙坑陂在鳳小界陂在九

由都村據花縣志修

謹按捍禦江水之圍載入江防灌溉之陂塘別歸水利至濬六脈渠已見城池其疏通河道應分載山川內本河條下茲不復著

番禺陳 璞分纂 番禺史悠履初校 番禺金偉基再校

順德羅 槩三校 番禺史悠乾四校

廣州府志卷六十九終

