

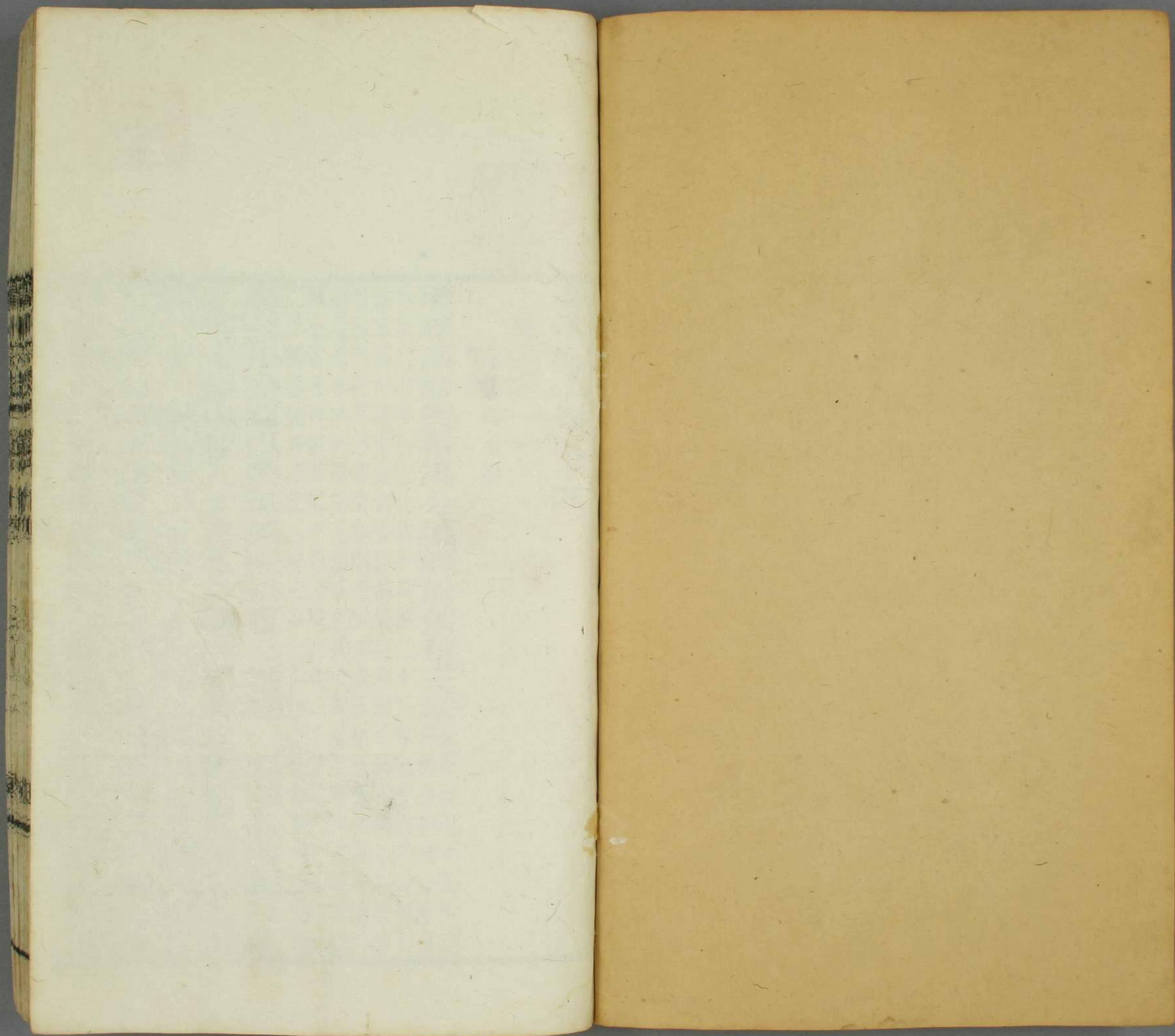


廣州府志

ル 5  
1212  
23









門 儿 56  
號 1212  
卷 23



廣州府志卷六十四

建置畧一

城池 礮臺附

府城南海與番禺分境而治舊有三城後漢建安十五年交州刺史步騰以此唐天

久圯乃廓番山之北為番禺城二十二年遷州治於此唐天

祐未清海節度使劉隱以南城尙隘鑿平禹山以益之宋慶

曆四年經畧使魏瓘加築子城周環五里熙甯初經畧使呂

簡重修東城轉運使王靖成之共表四里熙甯四年經畧使

程師孟築西城其周十有三里紹興二十年經畧使

二年經畧使方滋修三城之名始此

嘉侯朱亮祖以舊城低隘請連三城為一闕東北山麓以廣

之粵王臺山包入十之九今稱內城謂之舊城又謂之老城

周二十一里三十二步高二丈八尺上廣二丈下廣三丈五

尺為門七曰正北稍東曰小北曰正東曰正西曰正南稍東

曰定海西曰歸德城樓敵樓七警鋪九十七城東西之外因

廣州府志卷六十四

建置畧一

一



舊浚池惟北一面枕粵秀山乃於正北門外築甕城以蔽之於東北城下置小水關防以石柱以疏城渠之水復於山左建五層樓名曰鎮海成化二年總督左副都御史韓雍築南城歸德二門月城各延三十八丈宏治十六年三司以東西月城漸頽請於巡撫都御史潘蕃命廣州府知府袁煥指揮韓雄協同修之增高七尺正德寶錄城垣周圍二千七百一十四城樓九座窩鋪七十七間雉堞二千二百七十有九為門四城樓九座窩鋪七十七間雉堞二千二百七十有九為門七曰正南曰定海曰正東曰大北曰小北西曰歸德門內之左右為兵馬司者一十有四其西北至東皆距濠塹長二千五百五十六丈濠之西東則各疏水關一處按此因脩之後與初制嘉靖十三年增築定海門月城明黃佐新建定海門微異嘉靖十三年增築定海門月城輔城記畧嘉靖甲午涖我邦者建議此邦左荆湘右蒼梧航浮索引之國彎弧縱矛之夷不時獷動必自東關大海當其衝則定海也今正東正南二門皆有子城而此乃孤壁思慮預防必此焉先乃上其事於督府巡院皆如所請丙申冬檄衛之掌兵者董其事越丁酉春告成長二十丈四尺一丈有奇高二丈四尺萬曆二十七年於正南門迤東開門

一曰文明

國朝順治七年閉康熙八年復開十三年因滇逆吳三桂變警復閉二十五年巡撫李士楨以郡學前門文明宜啟復開道光三年總督阮元巡撫陳中孚撥司庫閒款興脩大清

志阮通志張府志南海志番禺志參修

外城今謂之新城剏築於明嘉靖四十二年總督都御史吳桂芳自西南角樓以及五羊驛環遶東南角樓以固防禦長一千一百二十四丈高二丈八尺周三千七百八十六丈上廣二丈下廣三丈五尺為門八其東曰永安西曰太平南曰永清東南曰小南今名永興西南曰五仙曰靖海曰油欄曰竹欄何彥總督吳公築省外城序畧廣城東南濱海黃木之灣扶胥之口接於海門通及島夷海孽一作巨艦揚帆直指會城且城以外民屢稠聚海舶鱗湊富商異貨咸萃於斯羣賊每窺伺垂涎邇年如黃許諸賊屯據海口去會城尙



遠而羣情洶洶內外戒嚴外城不可不築斯其明驗也先是倭奴自閩入寇潮境聖天子厘南顧之憂乃簡命自湖吳公總督二廣公至移鎮惠陽以次擒滅未幾柘林叛卒勾結白石賊黨劫掠河下雖不敢逼進內城而擁眾連艦肆焉無忌公乃回鎮省下設策調兵逾月而叛卒賊黨首惡悉擒公出鎮海樓周覽城郭嘆曰瀕海一帶無垣壁可恃思患預防城守為重外城不可不築遂檄藩臬諸司疏聞報可乃以事事復浚永安橋諸濠水環抱以入於江

國朝順治四年冬總督佟養甲築東西二翼城各長二十餘丈直至河旁高二丈厚一丈五尺各為門一其東南曰正東其西南曰安瀾康熙九年築墻礮臺馬路共頽三百餘丈平南王尚可喜修復是年水五仙門復傾一十餘丈知縣陳萬言高去侈修葺十一年歸德門城頽三十餘丈知縣桂冲雲王之麟修復二十五年巡撫李士楨倡捐修葺乾隆八年十二年十六年十七年嘉慶五年十二年俱題准部覆動項修葺咸豐六年洋人寇五仙門城場同治二年總督勞崇光勸

捐并內城各城樓同時修葺同上

池隍在老城外為濠今統名玉帶河嘉慶初下合浚濠始有是名繞城東

者自小北門橋下起過天關南過正東門橋又南過東水關又南達於江是曰東濠其繞城西者自大北門流花橋起南過北水關又南過正西門橋又南過西水關又南過太平門橋又南達珠江是曰西濠其自東水關入西至定海門橋又西至文明門青雲橋是曰清水濠自青雲橋又西過正南門又西過歸德門橋又西出西水關達西濠是曰南濠長二千三百五十六丈有奇南濠西濠屬南海清水東濠屬番禺國初南城濠湮淤平南王尚可喜督屬疏浚尋復湮康熙二十二年布政司郎廷樞力疏之南濠復通舟楫乾隆三年南番知縣各浚所屬城濠濶二丈餘深三尺五寸嘉慶七年布



政使康基田委員復浚南門外玉帶河二十一年巡撫董教

增飭議疏濬道光四年署布政使李澐督同知縣徐香祖疏

濬南濠西濠九年知縣徐應照又加疏濬二十八年番禺縣

知縣李延福濬東濠據阮通志南海志番

西關官濠嘉慶十五年布政使曾燠浚之會燠記畧粵東固

環以珠江自趙宋時開二濠以引江水納於墮中東南由永

興橋入西南由太平橋入透迤北折會於歸德門而止明嘉

靖初別開新濠由十四舖達柳波涌以返於江而太平之濠

廢萬厯中復太平濠塞十四舖新河仍留桂蘭里以下即今

大觀河是也數十年來濠身日淤乃相地勢東南起濠口西

南盡柳波涌塞者通之斷者續之涸者浚之奔者廓之室之

據其中者移之橋之庫而舟航難達者高之濠之廣以丈六

尺為率橋之高以水之平為準民不知勞吏不相擾數日之

內波澄隄固委輸演漾頓還其舊觀士民等慮歲久而湮也

愈議儲財為經遠計於是諸洋商等請以西關外公產房宇

一區為公所資其餼息以供每歲疏決之費又以其餘室創

立書院為多士課文地焉既畢工謹書於石以告後之蒞茲

土者據

南海志修

謹按南海志云洪武三年永嘉侯朱亮祖連三城為

一因舊浚濠周二千三百五十六丈五尺惟北一面

枕山未浚成化三年總督韓雍巡撫陳濂議欲連北

山鑿之太監陳瑄考舊志以府城地脈發跡在北鑿

之恐非宜遂寢其役惟浚東濠二百六十五丈深丈

有六尺地脈因瑄不斷人服其識

外城濠由永興門東從海北入折而西逕永興門外萬福橋

下又西逕永清門橋下又西過果欄迴龍橋下又西過太平

市橋下折南入海其五仙靖海油欄竹欄各門外則無濠據

修冊

謹按阮通志云新城臨江無濠今攷無濠者惟五仙

門西無濠若永興永清門外固有濠也

黃州府志 卷之十四 建置畧一



六脈渠在老城內古渠有六自草行頭至大市通大古渠水出南濠一也自淨慧寺街至觀音巷擢甲里新店街合同場番塔街通大古渠水出南濠二也自光孝街至詩書街通仁王寺前大古渠水出南濠三也自大鈞市至鹽倉街及小市至鹽步門通大古渠四也自按察司至清風橋水出橋下五也自子城城內出府學前泮池六也六脈通而內城無水患此古渠之說也明東莞譚清海建議謂西一脈水遠坡山由南濠尾穿西關而出東一脈水遠軍局萬里橋合貢院前水明貢院在粵秀山東麓由天關而出小南一脈水遠荷塘背由文溪橋至府學前渠而出正北一脈水遠蘭湖由賢關里穿城脚而出正南一脈水遠清風橋龍藏寺仙湖街而出小北一脈水自白雲來由小北門合萬里橋水循天關而出此明六渠之

說也日久淤塞故道不可求至

國朝乾隆五十六年總督福康安飭勘修挖勘得一道自北首十九洞起至藥師庵止為橫渠但狀元橋至東水關渠身尚存自大石街經獅子橋至狀元橋悉係民房跨佔一道自狀元橋起至文明門止自天官里口至文明門各渠身全為民房壓蓋原址無存一道自文溪橋起至貢院前止居民跨佔渠身全塞一道自蓮塘街起至華光廟止而蓮塘街至撫署花園門首渠身雖存亦已淤塞由衛邊街至七塊石清風橋抵南首華光廟等處則居民建屋渠上悉用磚石鋪蓋一道為九曜坊渠在學政署東文場地基之下由桂香街至三聖宮悉在居民門首是時僅存五渠嘉慶八年布政使康基田捐廉復疏濬十五年布政使曾煥飭勘重疏勘得一自衛



邊街中鄺家祠由七塊石清風橋達流水井仙湖街仙童橋  
城脚出玉帶河又自桂香街起由賢藏街抵馬鞍街城脚出  
玉帶河又自旗屬西華二巷廟後起出西水關口陽渠又自  
周家巷開門起渠口會流出玉帶河西又自杏花巷起至大  
水關穿流出玉帶河一自蓮塘街起至狀元橋獅子橋出東  
水關又自蓮塘街起至九如坊狀元橋又自菜園石橋起至  
虹橋過狀元橋第三度小石橋直至東門水關出玉帶河又  
自司後街譚家祠起至文溪橋長塘街鹽司街城脚出玉帶  
河又自正東門內東華里口起至貢院後牆東邊城脚出玉  
帶河於是析五渠爲十二矣十一年巡撫董教增議浚之至  
咸豐七年省垣被兵牆屋燬塌渠道壅遏尤甚同治九年布  
政使王凱泰大加修治或循故道或開新溝更成大渠者六

一督署前渠之北流者由洛城街至蓮塘街合撫標箭道橫  
渠東流入五福巷出銅關其南流者行華甯里衛邊街民房  
中過七塊石橋抵清風橋逕流水井義隱書院入學署後園  
貫九曜池過九曜廟橋至仙湖街仙童橋下出城入玉帶河  
一撫署右渠北流者從連新街蓮花井街至九眼井轉西流  
九龍街過大北直街西華一巷過財神廟出北水關外濠其  
南流者由兩帽街下桂香街賢藏街至孚通街三聖宮下出  
城入玉帶河一百靈街尾渠由城根出北水關入濠其南流  
者渠由官塘街寶富巷擢甲里杏花巷西濠街過石橋出大  
水關入玉帶河一舊倉巷渠北流者由梯雲里北行至司後  
街入譚家祠轉高家口東流入豪賢街天官里民房後合萬  
安里明渠出銅關入濠其南流者從惠竺寺旁過倉邊街南



流行黃家館毓秀新街出文溪橋下逕長塘街至賢思街土  
 地廟下出城入玉帶河一觀音山下渠由龍王廟左東流入  
 將軍大魚塘出貫史家園中合高社十八洞南流之渠又合  
 十九洞渠出鬢橋東流過小北直街至飛來寺合狀元橋下  
 渠出銅關入濠一龍王廟右渠南入粵秀街穿東墻入和康  
 里出撫標箭道東過蓮塘街滙督署北流之渠東入五福巷  
 雙槐洞崔家巷理事廳照墻獅子橋三多里九如坊丹桂里  
 抵狀元橋下出銅關入濠修治既竣繪圖立說勒碑於布政  
 使署大門右此近時新濬之渠也據阮通志南海志番禺志採訪冊檔案參修  
 礮臺在城北者五曰保釐永康耆定保極拱極城南礮臺一  
 曰海珠城東礮臺一曰東水城西礮臺三曰西甯西關永清  
 海珠及東水西甯永清拱極等礮臺咸豐八年為洋人燬拆

至今未修復又南海縣屬礮臺三曰石灣銀帶沙白鷺洲番

禺縣屬礮臺二曰烏猪岡龍灣又雜公石古壩南排涌口市

橋廟口各礮臺俱嘉慶十五年士民捐建司案畧嘉慶十四年洋匪滋擾入內河各鄉協力防堵眾議請於扼要口岸捐建礮臺以資防禦總督百齡委員查明分晰開列首事姓名何勤輝等稟請議敘獎

又番禺縣屬獵德礮臺嘉慶二十二年總督蔣攸銛奏

准添建司案畧嘉慶二十二年總督蔣攸銛奏番禺縣屬獵德

臺為中權扼要奏明於商捐預備礮臺公料項內動給興建

完竣六月獵德及中流砥柱東固東安等礮臺道光二十三年

修築咸豐八年亦燬至今未修復又番禺縣屬大黃滘龜岡

礮臺嘉慶二十二年總督阮元奏准添建奏畧嘉慶二十二年

督臣阮元會同巡撫臣陳若霖附片謹奏臣阮元此次備閱內港外海礮臺兵房俱為得力惟內港大黃滘地方有大河一道南通香山東南通黃埔虎門為商船之所必經若由大黃滘直抵省城即不由東南之獵德是僅建獵德礮臺不



足以前兩路門戶臣阮元親自相度大黃滯有小石土名龜岡四面皆水堪以添建礮臺又獅子洋外大虎山係中路外洋進口要道大虎山脚添建礮臺一座更成重門之勢詢據文門戶若於附近土民眾論僉同現飭司委員勘估查照前督武各員及附近土民眾論僉同現飭司委員勘估查照前督臣蔣攸銜原奏在於商捐本款項下動支興建勒限本年正月興工四月完工等因一摺片稿

又大黃滯有沙腰石頭東到司札遵分飭委員勘估辦理

又鳳凰岡等礮臺道光廿三年添建咸豐八年亦燬未修復

又番禺屬新造舊礮臺一新礮臺二道光廿三年築今燬未

修倫頭土礮臺咸豐四年為土匪燬去據阮通志南海志番禺志

南海分治西境以內城之正北正西歸德外城之太平竹欄

油欄靖海五仙八門屬焉據南海志修

番禺分治東境以內城之正東小北正南文明定海新城之永安小南永清八門屬焉同上

謹按阮通志以廣州建城自越築南武其後歷朝增

築規址至明代已多不存因斷自明始而宋以前事具入古蹟今從之

順德縣城明景泰三年知縣周直監柵為城五年知縣徐玠始垣之天順八年縣丞徐勤築土城成化元年知縣錢溥易以磚石周六百五十五丈高一丈五尺雉堞二千四百五十

順德志云阮通志作城樓四敵樓四警樓三十為門四曰鎮東曰定西曰阜南曰拱北後定西門以近山而廢明錢溥順德縣興造

記畧順德縣所轄三都四十堡一百六十里舊南海縣屬也

正統十四年沖鶴堡黃蕭養聚徒作亂明年改元景泰廷命

都督董興討平之良堡民羅忠等建議南海十一都惟東

涌馬甯西琳三都之民離縣遠而瀕海故傲化而作亂割此

三都而立縣於大良則可治於是巡撫兵部侍郎揭稽集三

司議聞於上賜縣名曰順德景泰三年四月也其縣東抵老

鴉岡西至仰船岡南極大海北至五斗口東南北皆際水西

控金榜山春周圍千四百八十六步計五頃七十一畝舉南

海縣丞周直知縣事經營相度按圖建治初建於碧鑑今公

館是越二年冬主簿楊騫徙今治而繼以知縣余玠崔瑪李



先作頭門二門廳堂兩廊造儒學文廟城隍廟山川社稷邑  
厲各壇天順八年秋縣丞徐勤築土城冬余自翰林待罪而  
至見諸山碁布水與田連入其境城市深廣民勤生而土務  
學嶺南一壯縣也然規模草創體具未周乃撤故增新置麗  
譙樓植戒石亭增學舍費城垣標題文飾煥然可觀隆慶五  
年知縣胡有信作石城視舊高七尺

國朝康熙五十三年知縣劉鵬捐修東南北三面城樓及窩  
舖雍正十三年知縣陳鴻熙捐修雉堞窩舖道光二十八年  
署縣丁嘉藻重葺三面城樓

池引碧鑑海自南繞東至城北達於海周千七百二十丈廣  
三丈深一丈城西跨金榜山無濠北設水關灌城內河繞至  
鳳山書院前止長八十一丈廣一丈五尺

礮臺大圍涌太平臺在縣城東舊寨鄉大洲礮臺在縣東北  
大洲鄉前俱嘉慶十四年建司案畧順德縣內河前因洋匪  
竄入滋擾經總督百齡委文武

確切勘議在於大圍涌大洲雞公石三處建築礮臺以資防  
禦所需工料銀兩係該地各紳士捐建按順德縣志云太平  
臺大良紳士捐建大洲臺上直下直烏洲大洲合番禹屬沙  
亭南涌六鄉紳士捐建對岸為番禹屬紫泥鄉之雞公石亦  
對築一臺為交牙勢道光三年兩臺裁撤兵  
礮大洲臺日就坍塌據阮通志順德志修

東莞縣城舊為磚城東南沿到涌抵放生橋明洪武十七年

阮通志云廣東興圖作十四年郝志府志俱作三年方輿紀  
要東莞治寶安廢縣本東莞鹽場唐至德二載移於到涌洪  
武三年改築郭指揮常懿築新城甃石為之高二丈五尺周

二千二百九十九丈早門四東和陽西迎恩南崇德北鎮海  
水門一水關二敵樓四警舖四十雉堞二千三十一地形西

南依山稍高東北平衍天順間知縣吳中增築譙樓嘉靖四  
十二年知縣舒應龍增築月城崇正三年大水毀城百餘丈

知縣李模重修十一年知縣汪運光增修城樓易北水關木  
梁以石



國朝雍正三年城圯知縣于梓重修工未竣六年知縣周天成繼成之乾隆三年八年俱題准部覆動項修葺三十七年颶風毀四門城樓五十五年署知縣宣聰修西門城樓五十七年知縣史藻修東南北三門城樓濬到涌及西北二濠嘉慶六年颶風倒塌東南西南三城樓并左右礮樓週圍城墻百餘處嘉慶七年知縣朱振瀚小修嘉慶二十一年知縣仲振履修復東南西北四城樓並各處城垣二十三年署知縣吉安修復東北角城垣一段同治三年五月初連日大雨東江漲北城倒塌二十餘丈知縣吳經彩修復十二年署知縣張慶鏢重修水關二一在城東一在城北據阮通志東莞志采訪冊參修

虎門寨城水師提督及中營參將守備右營遊擊守備駐劄所明萬曆十六年始建城虎山前旋移山後阮通志云府志稱郡出海之門

二十有六而扼要者虎頭門屋門澳門也郡隸縣十有四而瀕海者南海番禺順德東莞新甯香山新會新安也屋門澳門虎門三隘為全粵障蔽而虎門尤為險要東莞舊志云虎門為省會與東莞咽喉山水險隘明嘉靖間海寇曾一本犯省皆由無重兵守禦故也撫按具題建寨城守設重兵鎮之

國初毀於寇康熙二十六年建今寨於石旗嶺築土為之周圍凡一百八十有六丈久之圯五十七年改建磚城薛祖虎頭門以虎山得名山有二西曰小虎山東曰大虎山如連珠巨浸中稍折而東南右橫嶺山左南山相距五六里巋然雙闕而海出入其間界中外故曰門橫嶺山首尾樹礮臺二高水面約五十級南山礮臺一可三級及水俱宿目兵焉循南山下十餘里三門礮臺一三門者山前突二石插波劃水為三也目兵如各礮臺數橫嶺南三十里許為龍穴山先置汛哨今廢南山東南三四十里為校椅灣畧如郊關形而已曠廓外絕涯矣虎山內外重洋而門當其最深處蕃船及內郡巨艦必由以入絕獅子洋達廣州海面谷關也而門左右率淺洋惟不任艚船他舟縱所如矣虎頭門既成石旗麓聚兵一千八百八十八人領於副總兵官而偏師嘉慶十二年亦往守港口聲援固有不及邏調固有不謹焉

嘉慶十二年  
谷准部覆動帑修葺十五年總督百齡奏粵東水陸地方遼



閣請添設水師提督駐劄虎門移改總兵副將抽撥兵丁建  
造衙署兵房以資守禦

移左翼鎮駐陽江改為陽江鎮水師  
總兵移海口營參將改為提標中營  
擊為提標右營遊擊改鎮標右營守備為提標右營守備俱  
隨駐虎門二十年奉准改鎮標右營守備為提標右營守備  
題虎門添設水師提督一切未盡事宜抽撥兵丁建造衙署  
署解

東莞所城 明洪武間築今  
裁詳古蹟畧

謹按阮通志以所有城池一例與郡縣并列惟現廢  
而無官兵駐守者則入古蹟今從之

沙角山礮臺嘉慶五年總督吉慶奏准建立

司案畧嘉慶五  
年總督吉慶奏  
稱虎門海口外沙角山逼近大洋形勢陡削為洋船必經之  
路該口雖有橫檔南山二門礮臺但海面遼闊遠至三十餘  
里礮位轟擊似難得力若於此處建設礮臺與橫檔南山遙  
相對峙形勢聯絡防禦更為周密謹會同提臣孫全謀恭摺  
具奏等因札司遵辦委員原任三水縣孫樹新會同東莞縣  
范文安左翼鎮標遊擊黃觀祐守備謝廷可勘估建造撥配

官兵礮位前往防守至撥大礮十三位內除抽撥獅子塔礮  
免造具冊結又准左翼鎮營沙角山海面  
原係鎮標中營轄屬獅子塔係右營經管

新涌口礮臺嘉慶十四年總督臣百齡奏准建立

司案畧嘉  
慶十四年  
總督百齡奏稱查虎門為省城中路門戶不但夷貨各船均  
由此進出即盜艘亦多往來窺伺實為第一要隘現在該處  
各島嶼設有三門沙角大橫檔小橫檔等處礮臺均屬扼要  
惟距虎門東南十餘里之亭步汛左首新涌山俯臨海汊距  
各礮臺稍遠不能聯絡臣等與護提臣左翼鎮孫全謀再三  
籌議應請於新涌口添建礮臺一座以資守禦現據該處士  
民具呈捐出山麓自置窰屋田畝以為建臺基址照式建築  
安設礮械由左翼鎮派千總一員帶兵五十名按季輪班駐  
防其舊設亭步汛即請裁汰等因於嘉  
慶十四年八月奉准部咨遵照建築

鎮遠橫檔二礮臺嘉慶十九年總督臣蔣攸銛奏請添建

司案  
畧嘉慶十九年總督蔣攸銛奏稱東莞縣虎門海口為夷商  
出入門戶該處橫檔南山設立兩礮臺均有弁兵駐守惟緣  
海道日久變遷遂致今昔情形各別查虎門之橫檔小山與  
南山對峙海中凡外洋進口之船必由兩山中流駛入從前  
該處海道水深兩臺東西相對可以轟擊防堵頗為得力近  
則南山脚下沙淤約二十里船由沙外至南山西北角入口



舊礮臺勢難控制而南山西北角正與橫櫓對擬於西北角山坡添建礮臺一座其橫櫓礮臺原建地勢較高從上臨下施放礮力不得勢擬於原礮臺東面城脚增築月牆一道約長八十丈將礮位移於月牆內架放與南山西北角新礮臺及舊礮臺形如品字對船夾擊足以嚴關隘而壯捍衛一應弁兵礮械悉照原額毋庸另議二十年三月奉准部咨所  
有新建礮臺名爲鎮遠礮臺周圍長一百二十丈內建弁署  
兵房城樓敵樓望樓軍器局火藥局等項又添築橫櫓月臺  
一座自東南南包轉至北長六十丈內建弁署兵房火藥庫軍  
器局敵樓等項均按照成規例價確估准於糧道庫普濟堂  
經費項內  
動支建築

大虎山礮臺嘉慶二十二年總督阮元奏准添建俱據阮通志修

威遠礮臺靖遠礮臺蛇頭灣礮臺水軍寮礮臺俱在虎門口

道光二十三年修建據采訪冊修

竹洲礮臺九宰礮臺俱在三門口內道光二十三年添建同上

謹按虎門各礮臺省城最要門戶也道光二十一年洋人犯順沙角鎮遠礮臺被毀二十三年修復并添

建數處咸豐七年復全行被燬於是險盡失至今未復雖已廢無官兵駐守而未可與他處城壘等入之古蹟故仍詳錄之

從化縣城原在番禺橫潭明宏治間遷於流溪都無池方輿紀要

宏治元年峒獠譚觀福恃險爲亂討平之三年析置今縣治橫潭七年改治馬場十一年築以磚石爲門四東

曰迎曦西曰鎮遠南曰承薰今更曰來薰北曰拱極今更曰

拱辰警舖十六雉堞九百二十正德五年重修萬曆二年知

縣何東周改雉堞爲平頂十九年知縣袁士銳復舊堞

國朝康熙二十八年知縣郭遇熙重修據阮通志修

龍門縣城明宏治九年始築尋圯十六年知縣張翔繕治周

四百九十二丈高一丈二尺警舖十城樓四爲門四東曰青

陽南曰宣化西曰秀兌北曰拱北嘉靖六年知縣趙華重修



四十年知縣林宗和增高三尺添警舖四隆慶二年增高二尺

國朝順治十八年知縣劉棟同教諭李應龍捐資重修康熙五年知縣楊燁復捐修東西北三門城樓七星樓一礮臺七警舖四雉堞七十餘馬道五十餘丈城守王著名典史閻鍾英各捐資有差五十一年知縣蕭大成重修更城門名東曰仁育西曰義正南曰文明北曰貞安道光二十八年知縣毓口復詳報捐修城南枕大溪西北有小河東西無水據阮通志龍門

增城縣城縣舊無城池元至正間東莞人何真起兵保鄉邑遣弟何理守增始築土城以備寇明洪武二十八年守禦千戶所委南海衛千戶趙信開築城池永樂元年又委廣州左

衛指揮張真築砌成化五年僉事陶魯至增按視城垣卑薄難守與知縣黎禧建議請於巡撫陳濂復撤舊城重用磚石黃記作六百城門樓四敵樓八十丈有奇四警舖四十八為門四各以其方名之雉堞一千六百裏城亦東莞黃結重砌城垣記畧增城縣建於漢建安六亦十丈高一丈三尺東至於大河西至溪水南至新街北至於亦縣社建四門及樓警舖十有六然壘薄墉卑歲久漸壞成化亦已丑僉憲陶公以軍旅至按視城垣弗稱爰簡廣郡通判余亦君志與知縣黎君禧同心戮力屬役庀工肇自成化五年歷亦十有八月而訖工廣長皆加亦於昔城樓警舖之數如舊耳亦成化十八年千戶周銘以北門亦稱要害築月城以護之亦邑令鍾綱增建北門月城記畧成化亦紐胡靖李純輩建月城於北門蓋以城枕北山地勢受敵故亦也月城之外有板橋歲久朽圯因易以石名曰永康月城計亦長一丈九尺長三丈二尺高一丈九尺橋亦嘉靖四十二年兵備邵時亦潤一丈九尺長三丈二尺高一丈九尺橋亦敏增暨加高隆慶二年知縣張孔修又築馬道以護城牆萬



歷元年知縣王良心易雉堞為平頂一千二百一十於東西

南三門創月城建樓顏四門東曰迎川西曰通市南曰鎮海

北曰環山并開浚北城外濠邑令王良心建三門月城記畧

據羅浮丹邱之勝中屹鳳皇臺邑城列焉縣署莫龜峯下城

堞自東北跨峯表逶迤互至鶴子峯城西南鑿池以界之東

據增江為險其北則山勢巖崿池不可鑿北抵龍門從化二

邑山寇之所出沒南則海寇之所窺闖先是千戶周銘建月

城於北郭其三門猶未建也余按視城邑竊念山寇利於陸

海冠利於水東南臨江僅一城門胡以蔽敵遂移文當道議

建三門月城其役自萬曆元年崇正十一年知縣陸清源創立

年日月始踰三月而訖工礮臺十二年又易雉堞為尖頂以便防守又剏窩舖六

國朝康熙二年知縣徐鳳來十年知縣李道光各重修二十

四年奉旨通行修城乃併修四城窩舖四十八年知縣沈澄復修雍

正四年知縣周天成又修西城垣其城東西徑一里南北徑

一里周三里有奇其池自西北隅趨西門橋以至西城之角

東折南門橋以至南城之角屬於江於是濠水自北折而西

而南江水自北折而東而西會流於增江口乾隆十二年題

准部覆動項修葺十五年題准部覆續圯處所動項修葺嘉

慶十四年知縣柏春奉准修復西門月城咸豐七年知縣張

星曜倡捐修復四城樓并修城垣雉堞而廢南門月城及東

南城上礮臺二座池周圍同城廣一丈二尺據阮通志增城

新會縣古無城按方輿紀要新元季主簿徐聞可始築垣備

寇黃斌之亂邑破為墟明洪武十七年邑人岑得才建言請

置千戶及城池是年設都指揮王臻立柵鎮守二十四年始

築土城三十年千戶宋斌始發以磚西北跨西山東跨馬山

周五十里凡一千六百六十八丈高一丈九尺為門四各有



樓櫓高一丈東西角樓二窩舖十有三外環以池長一千六百八十丈西南北為水門三是為舊城天順六年西寇焚掠郭外知縣陶魯始築土為子城周一千六百八十八丈高一丈二尺外濬重濠周二千一百二十五丈深一丈五尺闊二丈二尺濠外又築竹基周二千五百八十七丈基外為重塹三千一百六十八丈謂之輔城明年寇至卒莫敢犯歲久傾圯正德十一年知縣徐乾修復子城一如陶魯之舊萬曆元年僉事何子明同知縣伍睿鄉官彭漢等公議通力捐築上者至四十丈下者五尺又以寺田之價計畝之徵及城中間架助工東接馬山西跨象山延袤九百六十丈高一丈八尺為大門三南曰鎮海東曰賓昇西曰寶成便門四東曰泗水南曰知政西曰庇民又西曰惠民敵樓八礮臺八堞口一千

四百四十五水門三小水門二是為新城新舊兩城周圍計十里零一百五十七丈三十五年知縣王命璿謂舊城北一帶曠野睥睨低薄乃東自馬山西至舊城益以磚石增高三丈計周三百丈崇正十三年城塌知縣李光熙修國朝順治四年內外城增高三丈十一年增建礮臺五敵樓五乾隆五年疏濬內外河道十六年咨准部覆動項修葺道光十八年知縣林星章修葺咸豐四年之役礮毀北門樓復遭颶風坍塌知縣陳應聘勸修池周圍同城  
厓門新東礮臺嘉慶十四年總督百齡奏請移建司案畧嘉慶十四年  
因勦捕洋匪張保總督百齡提督孫全謀分派將備在虎門焦門梳甲門一帶要口防堵復因厓門海口舊設礮臺距水面稍遠不能得力總督百齡會同撫道光十八年修咸豐六年知縣陳應聘復修并添建子礮臺據阮通志新會志參修



江門東礮臺舊在北街口道光間遷出里許防守不得力咸豐四年官紳立團練局於故址權建土臺置礮為守五年易

以石稍擴大之據新會志修

江門西礮臺在沙仔尾亦咸豐四年築土為之以擊退賊艘

五年易以石同上

香山縣城宋初開設繚以土垣號曰鐵城陳天覺所築明洪

武二十八年置守禦千戶所千戶陳豫廣之更為磚城周六

百三十六丈高一丈七尺雉堞三千六百四十城門樓四敵

樓四警舖十二為門四各以其方名之

按香山縣志云宋時城門南曰阜民東曰

啟秀北曰拱辰西曰登瀛今仍復舊名宏治間知縣劉信於磚城外擴地二丈

許築子城高七尺崇正十一年知縣劉大垣改闢正門直對

縣治十三年知縣顧其言增城四尺增窩舖十一座

國朝康熙十七年知縣卞三魁從眾請改復南門

香山志稱南門在正

薰街兩位歷數百年文物繁興明崇正十一年知縣劉大垣更開正門直對縣治人文寢衰堪輿家謂邑治面山太高近

於凌壓開兩門一接來青街異方之氣一避五十五年知縣

陳應吉改開正東門以接蓮峯秀氣

香山志東門在達德街兩門內外異向今改焉

嘉慶七年知縣許乃來捐修各城樓西門以日者不利未修

西門原內外異向道光二十七年知縣徐瀛從邑紳改開正

門二十八年知縣陸孫鼎紳士劉奮南等復捐修城垣同治

三年邑紳曾望顏等復開舊西門

據阮通志香山志采訪冊參修

其池東南長五百四十七丈北有長塘

香山志長塘即早塹乾隆間小欖何姓填

之以蓋八十九丈西枕武山乾隆十年知縣張汝霖捐濬南

河嘉慶十五年邑人鄭汝貫捐疏東南西南水關二十一年

知縣馬德滋捐浚城濠及蜺涌道光七年典史左昌垣復通



治水關同治二年邑紳捐資疏通由濠達河

前山寨城海防同知及水師提督轄香山協副將陸路提督

轄廣州協外標前山營遊擊守備駐劄所北距香山縣一百

二十里而遙南至澳門十有五里而近

濠鏡澳南有四山離立海水縱橫貫其中

成十字曰十字門今合稱澳門或曰澳有南臺北臺兩山相

對如門今西洋意大里亞夷人傲居環以海惟一徑達前山

故前山為扼吭地 薛韞澳門記自香山縣鳳棲嶺迤南山

百二十里至前山又二十里為濠鏡澳不至澳六七里有山

嶺然斷亘沙堤如長橋曰蓮花莖莖末山又特起名蓮花山

又伏又起中曲拘長五六里廣半之直坤艮是稱澳焉澳惟

一莖繫於陸饒糧食餘盡海也 明天啟元年始立寨

國朝康熙五十六年建土城周圍四百七十有五丈高九尺

每城二十丈增築子城一丈凡二十有四丈為門三南曰前

豐東曰物阜西曰晏清北偏於山故不門起礮臺兵房於西

南二門之上臺各置礮四位分置於城上者六二門外復建

臺列礮各十皆知縣陳應吉經理之雍正八年設縣丞乾隆

八年以肇慶府同知改設前山寨海防同知而前山之勢益

重薛韞澳門記澳夷西洋族自嘉靖三十年來比歲輸厘緡

二十五百一十有五孽育蕃息迄今二百有餘年矣其戶四百

二十有奇其丁口三千四百有奇白主黑奴內刺兵一百五

十名其渠目兵頭一掌兵理事官一司庫判事官一司獄而

總領於蕃僧一人其業惟市舶慧者肆天官術為廟者八日

三巴曰咖斯闌曰大廟曰板障曰龍鬆曰風信曰支糧曰花

王附廟置獄臺者六曰東望洋曰聽拜廟即釋重則縛至礮口

擊入海為礮臺者凡廟若礮臺獨三巴為崇閩焉 意大里

西望洋曰娘媽角自古不通中國明萬曆九年其徒來者日眾至

寶始泛海九萬里抵廣州居澳門二十年其徒來者日眾至

西洋歷法澳中精於推算者時為佛郎機者順治三年命用

亦入朝貢其居香山澳者自明萬曆迄今幾二百年悉長子

孫其國有二王曰教化王曰治世王治世者奉教化之命居

澳蕃僧皆教化類貿易夷人皆治世類也澳門記畧兼採明

史嘉慶十四年總督臣百齡巡撫臣韓對奏請設立專營控

制澳門總一員虎門協右營把總一員過營隸海防同知管

廣州府志 卷六十四 建置畧一



轄移平鎮營遊擊守備兼撥千總外委駐劄作為前山營隸

左翼鎮管轄香山縣知縣彭昭麟鍾英捐建衙署兵房軍裝

火藥局演武亭添築關閘石垣望樓十五年因設水師提督

區分水陸改歸廣州協轄據阮通志香山志參修按澳城

士晉采香山令葉善繼言下合隳澳城天啟時海道副使何

如珂始克盡隳之初嘉靖時有請復通市蕃貨給事中王希

文力爭之蕃船禁絕已而巡撫林富言互市有四利詔從之

諸蕃之復通市自林富始十四年都指揮黃慶納賄請於上

官移船口於濠鏡歲輸貨二萬金澳之有蕃市自慶始三十

二年蕃船託言舟觸風濤願借濠鏡地暴諸水漬貢物海道

副使汪柏許之初僅菱舍後奸民牟利者漸運甌甓棧櫛為

屋佛郎機始得混入久之遂為所據蕃人之入居澳自汪柏

始佛郎機既據澳至萬曆二年建閣於蓮花莖設官守之而

蕃夷之來日益眾吏茲土者皆畏懼莫敢詰甚有利其寶貨

伴禁而陰許之總督戴耀在事十三年養其患香山縣知縣

葉善繼條議制澳十則上之然蕃又匿倭賊四十二年總督

張鳴岡檄令驅倭出海因上言申明約束以制澳夷部議從

之因設叅將於中路調千人戍之皆用海道俞安性之議也

海道副使其屬有海防同知管轄天啟元年改設叅將於前山

澳夷約一切受海防同知管轄

寨設立兵弁防制漸密終明之世無他虞國朝因之康熙

三年改為副將未幾以左營都司代同知印光任上按制

事宜七條雍正十三年夷兵頭若些匿罪人啞嗎噓安哆呢

經總督策楞奏明勘問西洋亦遣使庇利那至依擬定獄同

知張汝霖與香山令暴煜詳籌善後

事宜十二條渤石漢蕃文各一具

黃梁都城香山協標右營都司駐劄所土城方一里都司戍

之謹按香山地居濱海在在險要東南黃梁一都乾隆二年

建在縣西南九十里香山志云舊志作周圍二百丈高七尺

五寸上厚四尺下厚五尺土臺一座礮九位知縣李景厚經

理其事

英管山礮臺

國初建壘巨石高三丈餘廣數丈

涌口門礮臺在縣東海面水程八十里康熙五十七年建

三竈山礮臺在縣西南一百五十里營房八十間有官署康

廣州府志 卷六十四

建置畧一

六



熙五十七年建乾隆四十一年五十年五十九年修案今已

守兵數人  
移住村內

老萬山東礮臺在縣正南海面水程二百里營房二十二間

雍正十年建乾隆二十三年四十五年五十七年五十八年

嘉慶元年十三年道光元年遞修

磨刀角礮臺在縣西南五十里營房十四間雍正十二年建

有官署乾隆三十年三十九年五十一年六十年遞修

大托山礮臺在縣西南水程六十里營房十五間雍正十二

年建

虎跳門東礮臺在縣西南一百里營房十五間雍正十二年

建

龜岡礮臺在縣北水程一百里營房十二間雍正十二年建

乾隆四十一年四十九年嘉慶十八年遞修

烏豬礮臺在縣北水程九十里營房十三間乾隆四十七年

五十七年遞修

內河防禦礮臺七處嘉慶十年至十四年知縣彭昭麟奉督

撫檄諭紳民陸續捐建一在港口礮樓周圍寬六丈六尺港

口西設礮臺一在上間廳房三間小房廚房共六間水柵一

道長七十八丈六尺道光二十四年邑紳曾望顏重修咸豐

三年增置房三間四年又設土臺三座一在渡口名曰威遠

廳房三間小房廚房二間望樓一座對河小堡一座廳房二

間小房二間一在濠涌名曰永固廳房三間小房廚房共三

間望樓一座一在犁頭嘴廳房六間小房廚房共三間望樓

一座水柵一道長十四丈一尺咸豐四年知縣邱才穎建柵



加高倍厚一在疊石龍眼都士民建海寇旋平獨未設礮械  
又張家邊礮臺水洲山礮臺大涌口象角大安兩礮臺俱咸  
豐四年邑紳以紅匪之亂建下伽涌礮臺咸豐五年建據阮通志

香山志采訪冊參修

小隱港礮臺嘉慶十四年鄉人建

沙邊村礮臺在村右側嘉慶十一年建

淺水湖石隄長一百三十丈有奇嘉慶十四年附城紳士捐

築案嘉慶十年漸有海警十四年洋匪張保鄭石氏紛入內  
河督撫行令各鄉添置臺柵礮卡以資防堵知縣彭昭麟  
與紳士鄭敏達等設立附城公所會眾籌畫經費於內河出  
入要道依村莊築臺柵設礮位又築淺水湖石隄以阻賊入  
港口之路十五年詳奉督撫准該處土名海  
心沙將來成坦歸附城公所報承以資防禦

小欖城隍廟前礮牆一幅第九嘴礮牆一幅嘉慶十四年鄉

人建

古鎮村前海旁礮臺一幅水柵一道嘉慶十四年鄉人建舊有

臺今地名礮臺角北距嘉慶十四年所建里餘

大黃圃礮臺在大黃圃河口圍十三丈五尺高七尺五寸礮

房七水柵一道長十七丈深涌口水柵一道長四丈六尺嘉

慶十五年鄉人建

蕉門山礮臺嘉慶十七年建礮臺原議在黃角山建築旋以

韓對委員姚侍龍同廣海寨守備吳紹璘覆勘改建蕉門山

嘴脚下逼近獅子大洋西靠深山開工之始先築圍壩將水

掣乾安砌臺脚山腰逐層鑿平建造官廳兵房十六年

二月開工屢被颶風冲塌圍壩十七年三月工始竣

白鯉沙礮臺兵房十二間有官署嘉慶二十年建俱同上

三水縣城明嘉靖五年巡撫姚鎮題分南海高要等地建三

水縣六年郡判劉權創建城垣登以磚石高一丈五尺周六

百七十五丈為門四南曰熙阜北曰拱極東曰賓賜西曰定



安而西門雖設不行城樓四敵樓十二東西各有水關萬曆三十六年知縣韓紹忠增高城堞三尺崇正十一年知縣高其昌加土築高城牆十五年知縣羅儀則開熙阜門開學前文明門

國朝康熙六年知縣王于宣又開復熙阜門與文明門並行十年知縣蘇崑捐俸復修熙阜文明各樓今縣城共五門窩舖十二城北倚岡三面皆臨陂田南則肄江也乾隆三年准部覆動項修葺嘉慶四年復准部覆動項修葺據阮通志三新甯縣城明宏治十一年巡撫鄧瓚巡按王哲奏請析新會置新甯縣十二年知縣任鉞始以木為柵正德間署知縣朱源改甃磚城周五百三十丈高一丈一尺雉堞一千一百十二外植竹為子城東西南為三門門各有樓隆慶六年增高

城四尺新甯志載隆慶六年李義壯記增堞口九百六十有

二後併為四百八十窩舖二十東南角敵樓一謹按王嵩論

凡城多跨山居高易控甯城獨否東有山三二在城外一在城內名曰連珠外山獨高冠從外窺我虛實可得此經始之不善也明萬曆丁亥知縣揭廷植就東南起敵樓一座鎮之於城上高築馳道以便登陴歲久樓傾未雨網繆是在良守邦哉萬曆二十九年颶風壞城

堞知縣熊文華修

國朝順治九年大雨西城傾知縣凌必顯修復康熙九年知縣甯林修建東西南三門城樓十一年四十五年重修雍正二年八年又修十年知縣王嵩大修共計一百四十八丈七尺乾隆五年題准部覆動項修葺三十九年知縣詹昊高築城南門濠周五百五十丈廣一丈道光二十一年知縣張深

修據阮通志新甯志參修



廣海寨城陽江鎮轄廣海寨水師中軍遊擊守備駐劄所舊屬新會為古禔州明洪武二十年命都司花茂開創遷禔州巡檢於望頭鄉以其地置衛所二十七年勅築城池三十年指揮夏必振增築周圍一千九百六十五丈高二丈二尺門四城樓四雉堞二千四百警舖四十三萬歷二十年守道李同芳增敵樓十五座城外為子城高六尺厚二尺

國朝乾隆二年五年俱准部覆動項修葺城外池深五六尺

闊如之據阮通志新甯志參修

那扶營城肇慶協轄陸路那扶營都司駐劄所在縣西南一百二十里舊係守備駐劄雍正十三年改都司隸肇慶春江協營下乾隆五年嘉慶十五年俱准部覆動項修葺大澳觀音山石碣樓一座兵房六間乾隆五十九年總督覺

羅長麟飭建樓內礮位四樓外別建礮臺一座礮位三嘉慶

三年知縣謝濤又於樓後左邊增設兵房三間望樓一座又

礮臺三處一長沙一烽火角一橫山據阮通志修

謹按阮通志云廣東所設諸寨城因營制隨時改易前所載頗多更移茲所錄者間采近制著之

清遠縣舊城歷朝更置不一元至正間主簿白太平始築土城明洪武二十二年指揮李英改築磚城周一千四百五十五丈高一丈九尺為門五曰正南正東正西正北通津樓如之敵樓五水關二警舖七十雉堞四千四百鈞橋五天順七年廣西徭賊陷城成化二年守備指揮姚英議城中自通津門水關起至正西門東北一帶包土城四百三十七丈限之以便巡守即今新城周圍九百零八丈高一丈八尺五寸成化



六年知縣沈憲指揮尹鐸發磚包砌建城樓四角樓二鐘樓一

陳麒志畧云

一串樓堞口各七百四十五城下旁築欄馬牆  
廣西猺寇流至郡邑戒嚴清遠尤甚都指揮尹公鐸提兵備  
英德時都憲韓公謀曰清遠西抵懷集猺寇流毒此地獨先  
當之城池宜治而不可忽也於是發公帑六千餘緡檄尹公  
董司其事助以英德四會工匠一千三百餘人拱石為門登  
磚瓦為城垣西南隅地形之險也築子城以便防守東北隅  
往來之衝也建樓於上以為觀美始事於成化庚寅冬十月  
畢工於壬辰秋七月西寇肆掠率民兵分伍守之越明年寇  
遁公曰春夏苦雨水漲土崩城必傾圮必環覆以屋匪獨衛  
城且免邏卒露宿之苦復白於都憲韓公仍命邑侯劉綱董  
其役鳩工飭材不期月構屋一百七十六楹壁其外以備不  
虞空其中以通往來成化甲午關城排柵朽公易以發贄延  
袤四百餘丈由是城郭遂堅外寇頓沮實出自韓尹二公力

嘉靖五年知縣洪子誠復修

國朝康熙十年知縣馮臯疆捐修紳士呈稱南門甕城小樓  
不利風水請拆改兩邊礮臺各一前立照牆外為薰風亭遂  
成一邑大觀并修大樓四於四方西門甕城小樓一東南角

鐘樓一西北角鼓樓一其池東西濠各一千四百六十八

尺闊二丈深一丈南近大河無濠城西三里為鰲塔以鎮水

口據阮通志清遠志參修

新安縣城在城子岡即東莞郡舊治明洪武間設東莞守禦

所於此二十七年廣州左衛千戶崔浩始開築城池周五百

七十八丈五尺高二丈為門四東曰聚奎西曰鎮海南曰甯

南外曰迎恩北曰振辰城樓敵樓各四警舖二十五雉堞一

千二百水關二一在東南隅一在西南隅隆慶六年建縣其

城池因之何維柏新安經始碑記畧隆慶壬申巡海仁山劉

請建縣治以圖保障公謂建置事重惟議添一丞少慰眾望  
余曰南頭設海防郡貳與守備彈壓茲土尚不能為小人之  
依何有於丞惟建縣則職專宰牧責重拊循約束強悍不得  
肆其惡比聯良弱有所恃以生東莞為藩籬會省為門戶輯  
邇控遠安內擴外一舉而眾善皆得矣昔與制府劉公吳公  
創議首此今在鎮般公亦言之備公入以余言探之般公曰



何公素不苟於言且父老宜之宜以建縣請即恭疏請奉俞旨名為新安因舊城以為固輯軍民以為居肇翊邑堂學宮諸所經營萬厯元年知縣吳大訓謂北門當縣治之背地脈

不宜疏洩塞之止通東西南三門五年知縣曾孔志增建三門子城城樓三敵樓四贊以磚石增置窩鋪崇正十三年知縣周希曜增高城垣五尺浚廣舊濠闊二丈深一丈五尺長五百九十二丈

國朝康熙十年颶風傾塌城樓雉堞窩鋪知縣李可成守備馬四玉等同捐修四十二年知縣靳文謨重修嘉慶十六年颶風復塌東樓城墻知縣李維掄修葺二十二年知縣吳廷揚捐修

據阮通志新安志參修

大鵬守禦所城水師提督徑轄大鵬營參將駐劄所在縣城東南一百二十里按新安志作一百六十里云舊志一百二十里誤大鵬嶺之麓明

洪武二十七年廣州左衛千戶張斌築周三百二十七丈六尺高一丈八尺城樓四敵樓四警舖十六雉堞六百五十四為門三東西南三面環水濠周三百九十八丈闊一丈五尺深一丈

國朝康熙十年壞於颶風知縣李可成守備馬四玉等修葺乾隆十六年題准部覆動項修葺嘉慶十七年知縣李維掄等會營詳請捐修十九年知縣孫觀海接修竣工

沱瀟山礮臺康熙五十四年巡撫楊琳遵

旨建設按楊琳建沿海礮臺城垣汎地一百二十六處自為礮臺序畧琳於孟夏初旬抵任越八日即起程順粵先往香山澳門閱看次至省城會同將軍撫提諸公商議粵省海道綿長旋繞往回非終歲不能竣事惟虎門為全省門戶應行會勘餘當分任爰於五月朔日登舟偕往勘明拜疏分道而行琳由東路馳往惠潮濱海諸邑琳向為閩省提軍今觀粵中沿海村落戶足人稠商船絡繹俗鮮廉恥不畏盜賊之罪名而以盜賊期富貴與閩中沿海惡俗無異焉雖營



制羅佈而出沒如常且其奸宄百出將欲上盜而預報被擄親朋贈餞曾不為恥加之水陸營汛既得漁船陋規則稽察懈弛以致奸徒通賊接濟盜糧實乃營汛縱賊殃及商民何以設防扼要申嚴紀律以慎固封守披兩冒暑徧歷島嶼知歸善縣屬之大星山海豐縣屬之遮浪澳東靖海所石碑牛脚川石獅頭惠來縣屬之神泉港澳溪東靖海所石碑澳赤澳潮陽縣屬之錢澳廣澳蓮澳悉係一望渺茫并無山島遮隔然賊船不能久停外洋勢必駛近內海劫掠商船灣泊取水又新安縣屬之沱滙山潮陽縣屬之南澳鎮臘嶼山澄海縣屬之沙汕頭大萊蕪饒平縣屬之南澳鎮臘嶼山澄尾險把守澳環列海中悉屬內洋係賊船往來必經之路如各扼險瞭臺周圍數丈不能駐兵雖有城堡數處亦在內港非控扼險要悉心籌畫於臨海山梁據三面之險相度形勢建立城堡自八十大以下二三十丈不等安兵自八十名以下至三四十名不等城內俱築實心高臺不用礮口高出城牆至口之上眼界瞭亮運用礮位三面應手而設大礮數位建造營房官兵防守復添馬步塘汛以為接應又達濠一營向設水師守備并無城郭捍蔽今築城一座以資守禦西自新安縣屬之沱滙起東至閩省水陸交界止共設礮臺二十五處城一座分駐官兵一千四百五十餘員名果能將備稽查弁兵效力晝夜瞭探以高臨下遇有賊船開礮攻打立成蕘粉一臺之設勝如兵船數十一堡之兵可當勁卒千餘尙何奸徒不望風生畏敢於海面遊弈哉但恐日久生玩弁兵潛

同教人看守虛應故事賊船去來全無知覺礮位鏽爛急時難用空負此舉所關甚巨是當題明責成提鎮不時稽查無使怠惰督撫每年於正九兩月南風北風漸起二時捐備火藥礮子委員演放兩次題報觸目警心庶可久遠至於惠潮二府沿海居民以漁為業乃文武兵役人得而魚肉之販米出海歷嚴禁而守口弁兵藉此以作利藪此又多盜之源歷年錮弊今嚴示禁絕務在有犯必究督撫提鎮復擇廉幹弁員來往稽察此弊或熄窮民既免需索洋盜無人接濟加以礮臺之防範則奸宄消弭俗易風移惠潮之洋盜絕而全粵之海面平琳故於查勘礮臺之際順途編點澳甲查革陋規節諭將吏化導漁民以期風清弊絕共享太平盛治今事竣返轡臚列險要各地商之同事諸公并附述其概云

九龍寨礮臺嘉慶十五年提督臣錢夢虎議將縣屬佛堂門礮臺移建於九龍寨總督臣百齡行令新安縣勸捐建築案

畧佛堂門原建礮臺一座歸大鵬營管轄因年久圯壞該臺孤懸海外無陸可通又無村庄居民互相捍衛且距大鵬營縣城二百餘里距九龍又無水程四十餘里控制不能得力准前任提督錢夢虎議將該臺移建九龍地方兵與民合聲勢聯絡守禦較為得力

大嶼山東涌口石獅脚礮臺嘉慶二十二年總督臣蔣攸銛

建置畧一

卷之六十四

建置畧一

卷之六十四



阮元先後題准部咨建築據阮通志修

花縣城舊名平嶺為番禺慕德里巡司地

國朝康熙二十一年總督吳興祚巡撫李士楨剿平花山諸

賊設兵駐防從舉人黃士龍等條議會疏請立縣治二十四

年給事王又巨典試粵東復特疏再請二十四年知縣王永

名創築城垣周四百四十丈高一丈四尺厚一丈二尺雉堞

六百三十窩舖十二為門四東西北三面皆山南無濠塹城

角內外各開馬路廣一丈王永名志畧花山地舊屬番禺東

三水諸邑接壤山深谷窵口隘林叢屢為萑苻嘯聚自明宏

治間橫潭大盜譚觀福依險憑陵僉事陶魯芟除而後如唐

亞六鍾國讓鍾國相蘇鳳宇練復甯吳萬雄輩旋滅旋起屠

劫靡常大為數邑之患萬歷時議設蘇尚白坭兩營東西控

防卒不能制崇正庚辰復行征勦議於水西設清從州不果

乃立番清從守備而賊之披猖如故稱為不治之地國初

以來賊渠楊大龔紫金張斌友伍亞青陳學進等剽擄四出

環山數百里居民獸散荆榛彌望康熙二十一年巡撫李士

楨總督吳興祚復大用兵蕩除窟穴從舉人黃士龍等條議

添設縣治會同將軍王永譽疏請建縣先於番禺慕德里之

平嶺設營防守調右翼鎮遊擊一員守備一員千總二員把

總四員兵八百八十名中屯大營餘分守要害二十四年戶

科給事王又巨典試粵東復命特疏再請得旨巡撫李

士楨率同廣府知府劉茂溶南番三水清從各知縣躬親

相度以平嶺南開陽山川環遶堪建邑城二十五縣一員

南番鄉村圖甲創立縣治部覆奉旨選賢能知縣一員

調知縣巡撫李會同總督署以及學宮城隍廟社稷山川邑

任并擬名花縣其城垣縣署司各署預備倉義倉社稷學

厲各壇城守儒學水西巡檢司各署預備倉義倉社稷學

陰陽學養濟院漏澤園義塚皆知縣王永名同紳士里老經

始規畫卜地乾隆五十二年修咸豐六年知縣張起鵬重修

城脚用石砌增厚二尺高二尺加八雉堞添礮垛四兵房四

名東門曰東安西門易名西成南曰南薰北曰北平據阮通志采訪



番禺陳璞分纂

番禺史悠履初校

番禺金偉基再校

順德羅

槩三校

番禺史悠乾四校

廣州府志卷六十四終

廣州府志卷六十五

建置畧二

解署

萬壽宮在文明門外康熙五十二年以舊廣南韶道署址恭  
 建乾隆年間疊加修葺嘉慶三年巡撫陳大文行令廣州肇  
 慶二府合力捐修同治十一年總督瑞麟重修據阮通志采訪冊參修  
 知府署在布政司西即唐饗軍堂宋經畧司西園元總管府  
 舊址明洪武二年知府徐煥開設成化四年知府吳中建立正  
 六年知府范祿以常阜庫司獄司相近乃改後堂東西二字  
 廳為庫而廓舊庫地為監於西所又別設女監於外其制大  
 概中為正堂堂東為經歷司西為照磨所後堂之東西為常  
 阜庫北為正衙左右分列六房後為架閣庫西為司獄司  
 國朝初移外城高第街康熙二十二年即內城舊址重建遷  
 復庫在大堂東經歷司署舊在府堂東今在府署西街司獄



司及獄在仁和里據阮通志修

總督署舊在新城靖海門內賣蔴街攷明時提督府行臺在內城西舊南海縣治左開元寺故址以圖址考之疑即今駐鎮將軍署舊靖藩府也

天順四年總督兩廣都御史葉盛始創正堂成化三年韓雍於堂東建運籌亭錢溥有記西建喜雨堂萬曆二十五年程大科

更闢其左建壯猷堂有事至省居之

國初平靖兩藩駐居舊城文職各官衙門俱于新城權設總督行署遂改建于新城賣蔴街謹按阮通志云明時總督駐設行署萬曆八年大修端州行署總督常駐肇慶自此始崇正五年熊文燦總督兩廣迺移節廣州國朝總督仍駐肇

慶乾隆十一年督臣策楞奏請移駐廣州州自是歷任相沿不復回肇署駐劄乾隆三十一二三四

五等年相續動項修葺俱各彙年冊准部覆報銷咸豐六年洋人寇省城焚燬十年總督勞崇光奏准移建於內城司後

街併撫標參將理事同知兩署改建焉其舊址現為佛欄西

禮拜堂據阮通志采訪冊修

巡撫署在西門大街即舊平藩府以圖址考之疑即隋唐總建安撫廳元為海北廣東道肅政廉訪使署明先改廣東衛後為都司署詳布政司冊康熙二十二年

遷復各衙門遂即平藩府為撫署乾隆二十六七八年三十一二三年三十六年四十一年俱准部覆動項修葺據阮通志修

提督學院署謹按雍正七年添設肇高學政駐劄肇慶此為廣韶學政此為提督學政署乾隆十六年裁肇高學政歸併學政署不復題南韶字樣在內城九曜坊即南漢南宮舊址

宋嘉祐中改為轉運使司署後有瑞芝堂詳古蹟前有景濂堂又前為濂溪書院湖上建愛蓮亭明正德二年提學副使林

廷玉改為崇正書院嘉靖二年提學副使魏校遷濂溪祠於粵秀山下改為提學道署三年歐陽鐸增築照牆坊牌



國朝平靖兩藩駐劄內城遂遷提學署於番禺之育賢坊康熙二十二年遷復各衙門而學署未復四十九年督學張明先始復九曜坊之舊構大堂五間拱棚五間儀門五間大門五間屏牆一座構東廳五間穿堂三間書室十間東文場十間西文場十間又於各文場後修內文場各十間墾砌大堂以外照牆以內地而甬道階級建寅賓館三間土地祠三間府縣官廳六間儒學官廳六間乾隆六年二十八年三十四年俱准部覆動項修葺道光二十三年紳士潘仕成捐資增建新東考棚坐號咸豐七年洋人據城暫於佛山建考棚試士十一年復回省署同治七年紳士以修貢院餘項購署外民居拓新西考棚坐號新西考棚記曰學署自道光年間潘氏增建新東考棚迄今又三十餘年各屬學額日益廣試土日益眾試之日坐位不足則列於堂位不足更列於堂後人稠地狹且密邇內幕非所以謹關防也同治六年貢院拓號舍既歲事各屬捐資繳存藩庫者尚於藩伯王公發捐存銀四千兩權泉蔣公復捐廉二百兩為之助於是購署外西街民房十所毀而作新西考棚二百座經始於同治七年二月越五月而工竣得增坐位九百八十四自是試士乃寬然几硯間矣翰林院編修番禺史澄記據阮通志采訪冊參修

粵海關監督署在外城五仙門內即鹽院舊署謹按元時提在利通街明洪武二年以元提舉司改建按察司故別建鹽課提舉司於府城東南府學之左四年提舉薛有琮建其西為廣盈庫成化十三年提舉江朝宗重修別建批驗所於郡城南清濠街嘉靖元年設屯田鹽法道於郡西武安街分守嶺南道東九年別建于正南門外康熙二十四年設海關批驗所故址據此疑舊鹽院署即此康熙二十四年設海關

監督改建為監督署粵盈庫及大使署在本署東街乾隆五十二年建據阮通志修

布政使司署在雙門大街隋為廣州刺史署唐為嶺南道署號曰都府唐嶺南道以邊方有寇戎之警加以旌節謂之節度使其府治即舊節度使署居之或以都督充節



度使或以大臣出任皆得以軍法專生殺府樹六蠹行則建  
節凡兵甲財賦民事無所不領號曰都府內宅為公解外聽  
軍屯門鎮兵故軍府以府為盛其佐有副使司馬判官功曹  
書記參謀皆列署於內別有巡察按察巡撫等使皆列署於  
外後改按察為採訪處置使又改為觀察使然不常至則  
府居之 **其園囿庭館之西有饗軍堂**柳宗元有 **咸通中為**

**嶺東道節度使府** 懿宗咸通中分嶺 **乾甯初為清海軍節度**

**使司** 昭宗乾甯初陞清海軍劉隱鑿平番禺二山之交 **南漢**

**僭竊多所變易** 名思元定聖龍應等宮鑄鐵柱十二 **宋為經**

**畧安撫使司皇祐中為清海軍大都督府** 皇祐四年詔知廣

鈐轄帶經畧安撫使擇秘閣以上官充之名為廣帥改雙闕

為雙門區清海軍大都督府儀門列戟一十有前為設廳

中為治事廳元符二年經畧使柯述拓而正之求南漢鐵柱

尚存其四因寘前楹而別建經畧安撫廳於其西其屬通判

戶參軍皆列署於內 **其右為西園澗祐中方大琮因後圃**

**址建元老壯猷堂** 李昂英 **堂之東有亭曰連天觀閣西曰先**

**月樓臺南為運儀齋饗軍堂後改為郡治** 即今元為廣東道

**宣慰使司都元帥府** 至元十六年因宋舊署改建前為儀門

即宋治事廳宣慰使都元帥同知宣慰使副都元帥宣慰副

使僉都元帥皆列署於內又前為經歷司架閣庫東西司房

泰定二年都元帥忻 **至正末為江西行中書省明洪武元年**

**左丞何真歸附改廣東行中書省參知政事周正開設六年**

**參知政事汪廣洋重建匾其堂曰宣德** 廣洋自 **九年改為承**

**宣布政使司公堂** 泊水廳 **後堂** 穿廊 **儀門三門**

**東西司房** 四 **後堂堂外為架閣庫儀從庫廣豐庫** 在本司

舊五仙 **其後極北曰紫微樓** 一名粵望樓謹按明制有左右

觀北 **議一列署于前立五庫於堂上下凡三十四間以便出納東**

為經歷司西為照磨所堂下東西為六房及承發房勘合科

聲息科儀門之東為土地祠汪公祠少東為理問

所司獄司等各衙公廨共十一所與今制不同

**國初遷外城賣蔴街康熙二十二年復舊 廣豐庫及大使**

廣州府志 卷六十五 建置畧二



署在本司儀門內東偏乾隆二十八年准部動項修葺同治

五年佛蘭西假署東後園為夷館六年又假署東偏地建領

事府經歷司署在黃黎巷乾隆四年二十八年俱准部動項

修葺照磨署在四牌樓今在賢思街據阮通志采訪冊參修

按察使司署在提督學院西明洪武二年改鹽倉街舊鹽司

故址開設謹按元肅政廉訪使署先改廣東八年署司鮑忠

關門東千秋寺址以廣之兩廡為架閣庫藏罰庫左為經歷

照磨所之南為兵工聲息勘合科列署於內者為按察使

一人副使二人僉事五人儀門之左為土地祠復建東西二

門十五年副使孫浩復闢司之南街增建司獄司及監房東

門內列署日海北道自外分巡還者居之成化年重修胡榮

有後圯廢國朝初遷於外城高第街康熙二十三年遷復各衙門復即

內城舊址重建乾隆四年二十三年俱准部覆動項修葺賊

罰庫在大堂左司獄司署及監在內城定海門高華里謹按

司獄司及獄舊在外城高第街雍正八年布政使王士俊

按察使黃文煒捐建公監一所於番禺亞婆塘以備秋審南

番兩縣典史輪月分管又南海外監一所在番禺高華里雍

正八年黃文煒重修乾隆四年移司獄司及獄於城內高華

里即以外監為司監經歷司署在南海縣治西四牌樓嘉慶

而亞婆塘公監遂廢三年經歷顏光照詳請改建據阮通志修

鹽運使司署在內城惠福巷即鹽驛道署改謹按明嘉靖五

道于分守嶺南道東九年別建於正南門外今正南門外署

為粵海關監督署惠福巷鹽驛道署疑即明屯田鹽法道署

也庫及大使署在本司署西乾隆七年大使鮑忠教詳建二

十七年移建西湖街小馬站經歷司署在布政司後街雍正

三年裁廣州左衛建東滙關批驗所大使署在外城清水濠

雍正八年建乾隆五十年奏准移駐西關廠運同及知事俱

駐劄潮州



督糧分巡道署在按察司後街明時糧驛道及管糧廳在城內西察院後永豐倉內嘉靖十六年巡按御史王德溢開建行臺遂拓其前衢入于署內

國朝改建于按察司後街舊指揮都司署謹按明分巡嶺南道署在郡南承宣街後為巡撫行臺永樂十二年僉事李約改建于其北舊寶泉局後為指揮都司署庫在大堂左乾隆

二十一年奉准部行以廣州府經歷兼管道庫收支事務同

督標中軍中營副將署在外城白米巷督標副將本隨總督

乃是行署自總督移駐後為洋人踞同治七年遷大有倉改

行署中軍遂隨駐省城建據阮通志采訪册參修

謹按阮通志督標尙有中左右前後五營及水師營

參將都司守備等公署詳肇慶府茲不載

撫標左營中軍參將署在內城局前街康熙十三年建今改

為總督署咸豐十一年參將署遷後樓房上同

謹按撫標左右二營順治十八年裁康熙十三年復

設順治十八年以前營制無考茲就康熙十三年為

始其署並無更改惟初設游擊雍正三年題准部議

改為參將

右營游擊署在內城南朝街督糧道署之右守備署在內城

起雲里以上俱康熙十三年建據阮通志修

廣州城守協標左營中軍副將署在新城小市街康熙二十

三年建

都司署在新城內玉子巷乾隆三十三年建

謹按阮通志云協標中軍都司原駐南海縣屬佛山鎮嗣於乾隆三十三年奉文裁將軍標四營添設本



協都司一員守備一員分爲左右二營將新設都司  
守備分爲右營其都司駐佛山將原中軍都司移駐  
廣州府新城玉子巷

守備署在南海縣屬九江汛康熙二十三年建

右營都司署在佛山五斗口司地方原左營都司署乾隆三  
十三年建

謹按雍正十三年巡撫楊永斌奏請添設佛山同知  
移都司於大灣游擊舊署

守備署在內城番禺縣屬榨粉街乾隆三十三年建俱同上

將軍署在內城貞烈坊係舊靖藩府疑即明提督府行臺在舊南海縣左康熙

二十一年設將軍駐防鎮守改建爲將軍府署鈕秀粵脈粵東既定建平南靖南兩藩府極備雄麗而靖藩性尤怵侈其府前二獅必用星巖白石檄高要縣取之邑令楊雍建承命開鑿駕以艤

艦行至峽口舟不勝載而沉復命更取其府已改將軍第而狎獮列峙於門者猶是耿藩舊物也乾隆十九  
年題准部覆動項修葺咸豐十一年分西後園建英吉利領

事府據阮通志采訪冊參修

右翼漢軍副都統署在將軍署右疑即明西察院址清書學房一所

在詩書街據阮通志修

左翼滿洲副都統署在石頭街清書學房一所在絨線街

鑲黃正白旗滿洲協領署在歸德門內象牙巷

正黃正紅旗滿洲協領署在西濠街

鑲白正藍旗滿洲協領署在儀門街

鑲紅鑲藍旗滿洲協領署在南海縣學東

鑲黃正白旗漢軍協領署在朝天街

正黃正紅旗漢軍協領署在光孝街



鑲紅鑲藍旗漢軍協領署在天豪街

鑲白正藍旗漢軍協領署在大北門添濠街以上協領八員  
每員官衙一所房五十間乾隆十二年題准部覆動項修葺

正白旗滿洲佐領署在歸德門內西濠街

正紅旗滿洲佐領署在温良巷

鑲白旗滿洲佐領署在玉華坊

鑲紅旗滿洲佐領署在米市街

鑲黃旗漢軍佐領署在西門內光塔街

正紅旗漢軍佐領署在西門內甯家里

正藍旗漢軍佐領署在大北門內倉前街石馬槽

鑲紅旗漢軍佐領署在大北門內小教場

漢滿八旗箭道八所每兩旗一所俱在內城西門

滿漢八旗官圈十六處每圈拴養馬六十四匹俱在內城西門  
將軍都統行署一所在東門外燕塘共三間乾隆十三年建  
旗獄一所在德宣街

水師旗營滿洲協領署在歸德門內大水關乾隆十一年設

水師旗營右翼佐領署在西門內福地巷

水師旗營漢軍左翼佐領署在歸德門詩書街

廣州水師營衙署乾隆十三年題准部覆動項建造俱同上

謹按阮通志督標水師營在肇慶旗營水師協領署  
在西門內此水師營衙署有二左翼鎮左營游擊內  
河水師原駐番禺縣東河口者後於乾隆十八年總  
督班第奏改新塘營遷駐增城新塘其左翼鎮標水  
師右營游擊署在省外城此所建者當即左右二營



游擊署也今隸提標

理事同知署在內城新豐街錦石坊康熙二十五年裁惠州府同知改設咸豐十一年改爲總督署遂遷獅子橋以南韶

道行署舊址改建據阮通志采

督捕同知署分駐佛山鎮雍正十三年奏請添設改鶯岡都

司署建按阮通志云巡撫楊永斌奏請將都司移駐大灣游擊舊署將都司署改爲同知署其汛防千總查有佛山鎮東南隅彩陽里官買西洋人房屋二十二間應改建爲千總衙署乾隆五十四年同知葉

汝蘭嘉慶三年楊楷各捐修據阮通志修

海防督捕同知署分駐香山澳門詳香山縣

廣糧通判署舊在府署西後移外城水母灣又移內城西湖

街今改爲倉雍正九年遷建新城玉子巷俱同上

永甯通判署乾隆四十七年新設裁韶州府通判署改建於

番禺沙灣菱塘適中坑頭村地方按阮通志云乾隆四十七年廣東巡撫李湖奏裁韶州府通判其現駐番禺縣丞准其撤回省城道光二十五年

奏改爲惠防通判惠州府碣石同知改爲虎門同知據阮通志番禺

志東莞志采

訪册參修

教授訓導署俱在學宮內據阮通志修

日近亭雍正七年布政使王士俊建在天字馬頭同上

貢院宋淳祐年建在郡城東北二里元季毀明洪武甲子鄉

試於光孝寺暫設棘闈歷十有六科至宣德元年始建於城

東北隅西竺寺故址後經兵燹圯廢

國朝初暫於光孝寺試士再遷於藩署康熙三年復遷於新

城舊總兵府二十三年巡撫李士楨始建於內城東南隅承

恩里李士楨新建貢院碑記略國家定鼎神京與天下更始惟五嶺以南被聲教稍後時粵中大亂山海交訌向



貢院之在城北者業已夷為平地茂草鞠焉迨故平藩師至則又雲屯內城四民屏跡院之故址版築塗墍牙錯交堵已為營房占踞矣每值賓興或假借僧寺官署權宜集事廢藩既撤歲在壬戌余奉命建節茲土首以崇文重士為急務則求賢之地尤宜舉墜作新乃咨商制府吳公會議復謀之藩臬司道及守令紳士暨習形家者言往而周視咸謂舊址畚挿傷脈玉盤既缺靈氣洩盡不可仍也循轉而至東南隅太和里之中得寬敞地有鬱蔥佳氣聚焉卜云既吉詢謀僉同余遂與制府吳公捐資為倡藩臬司道協力共濟廣惠廉郡守提舉司及南番等縣令亦各量輸於是鳩工庀材委惠州魏郡丞府學潘教授董其役起於癸亥年九月二十二日迄甲子年七月二十九日工竣基廣五十丈袤七十三丈有咫中為明遠樓東西號舍五千間土子構思屬文之所也北為堂三進曰至公曰戒慎曰聚奎戒慎堂左右則監臨提調監試所也進曰至公曰戒慎曰聚奎戒慎堂左右則監臨提調也左右各有廳房為寢興之室兩旁適中雁行為房各六亦南向則五經房考邸也外簾收卷掌卷對讀彌封謄錄供給各所則在至公堂左右明遠樓之前為儀門又前為大門學使者黜名與府縣休憩即在其左右自大門至屏牆更寬為諸生應點名地崇墉周匝深溝環繞閱敞堅厚不事藻飾取趨進有喁喁興起之色領卷而趨號舍有安舒得所之意不似從前踟躕矣夜半有黃雲起嘉慶十七年建魁星閣於左覆號舍間移時乃已蓋瑞氣云

側城上

司案畧查番禺縣屬老城東南角上原有四方樓一七年巡撫韓對批准司詳改建魁星樓照修

使趙慎畛重修貢院道光元年總督阮元以貢院號舍湫隘

捐俸率官紳士商同捐修將舊號舍拆去重行擴建增高拓

深且加寬焉其巷道一并展闊計南北共展地段一十二丈

有奇東西共展地段一丈八尺凡號舍內悉鑿堵磚巷道甬

道大門外悉鋪石塊又重建龍門外東西官廳巡緝兵房修

葺膳錄所另建對讀所而以舊對讀所併為膳錄所自元年

十二月興工二年六月告竣阮元撰碑記曰各行省鄉試號

無能改作士子雖局促無如何予為士坐江南順天號舍皆

寬舒撫浙及江右見其舍皆湫隘曾改造寬大之道光元年

予兼辦廣東巡撫監臨事見號舍更湫隘蓋因粵東試闈本

在粵秀山應元宮前國初用闈地封藩至康熙甲子乃改

闈於老城東南隅地本不寬經營者度非文人不知士子苦

以至舍宇太小烈日凍雨殊難耐之予步周舍前後命匠人

建置畧二



持尺通量之若北段拆去巡屋尚有二丈七尺地南段使官  
廳遷於南可展出九丈三尺地撤閣後問之在籍翰林院編  
修劉彬華庶常謝蘭生書院監院吳蘭修李清華等僉謂士  
子苦此久矣若提倡更張之其事尚易集子思浙及江右皆  
會改建試闈今粵闈何不可辦乃率官屬倡捐俸銀於是省  
會紳商繼捐之廣屬暨外郡紳士又繼捐之捐雖未集而紳  
士議鳩工者先拆舊舍界畫其地以示事在必行經始於元  
年冬十二月二年六月成稍增舊舍之數共七千六百三  
計舊舍後牆至前號舍之後牆六尺四寸者今展深為四尺  
六寸舊舍左右牆寬三尺一者今展寬為三尺四寸舊舍瓦  
舊舍左右牆寬三尺一者今展寬為三尺四寸舊舍瓦  
至地高五尺四寸者今加高為六尺五寸舊舍寫坐兩層木  
版巷舊多泥塗雨不能入今鋪以石理其溝高低有準無  
積水濼泥之患濬舊井開新井共二十四井號瓦木石灰土之  
於內今為高廁欹槽流其穢於牆之外凡磚瓦木石灰土之  
工皆堅厚又舊圍牆加修高堅以嚴關防舊牆錄所地甚小  
今以對讀所併入階錄所增建對讀所於隙地中大門外土  
地舊有溝雨潦陷足今亦墾以輒石是役也共用銀四萬四  
百有奇司工者榜其工用之數使共見之以示不誣工將嚴  
請撰文刻石記其事爰書其大畧如此至於鄉官士商之議  
事者捐銀者司工者當再 二十二年紳士潘仕成獨捐資修  
立一碑備列而書刻之

尊增建號舍五百六十五間 咸豐七年洋人之變院

地皆為瓦礫 一年總督勞崇光同紳士詢謀捐建  
日廣東貢院自道光二年總督阮文達公擴建號舍至二十  
一年而毀二十二年番禹潘方伯仕成修之增號舍五百  
至咸豐七年而盡毀九年崇光初至廣東則未遑及於此也  
議復建貢院適高要馮少詹譽驥以此漸安鄉試不可久停乃  
光乃與耆撫軍齡殷學使壽彭會同順德羅尚書惇衍龍太  
常元億高要蘇給諫廷魁集諸薦紳明遠樓巋然獨存餘地  
瓦礫場也與而復之其費甚鉅諸薦紳明遠樓巋然獨存餘地  
五閱月而竣事外三門內三堂主考監臨眾官所居五十餘  
所大者宏整小者完固號舍八千一百五十四間板厚而平  
鋪地以磚裝巷以石通其溝浚其井皆如舊而材與工有  
加焉惟騰錄所隘以對讀廳其舊者三堂日坐三公堂日戒  
樹關地為對讀廳此則對讀廳其舊者三堂日坐三公堂日戒  
日聚奎堂戒慎堂地勢獨卑乃命匠人葺土填地使三堂遞  
進遞高此亦改其舊而為宜者也堊飾既畢從鄰省貢  
院恭奉御筆扁聯詩章刻而懸之是歲十月舉廣進士八  
并補戊午科取中一百六十八人同治元會試廣東進士八  
人其六人皆新科所得是歲秋七月朔大風有圯者復葺完  
隙地翦裁移易以成之是歲秋七月朔大風有圯者復葺完



之將舉行 皇上登極恩科并補已未 萬壽恩科得士益  
盛矣爰立石而記其畧其董事監工紳士街名及銀數詳書  
於後 同治元年總督瑞麟巡撫蔣益澧以廣東學額舉額增

廣既多奏請添派同考官三員舊號舍不足復與各屬紳士

集捐增建號舍三千間 巡撫蔣益澧撰碑記曰廣東鄉試四

康熙以來貢院號舍五千餘間道光二年擴而增之為七千

六百餘間二十二年增五百餘間同治二年又增五百間凡八

千六百五十四間近以軍興捐輸及抽釐金廣東一省凡數

百萬奏奉 諭旨加鄉試中額及州縣學額以示嘉獎學額

既加而貢院號舍如舊則士多不得與鄉試益澧與制府瑞

公及官屬薦紳議增號舍多則卷多又議增同考官

議定具奏奉 旨允行士民咸喜捐銀四萬為增號舍費貢

院東南近城垣北為通衢乃拓其西買民居地廣六丈袤八

十六丈西為司道廳為供給所東為戎廳為材官所至公堂之

之西舊為大廚東為膳錄所今皆為戎廳為材官所至公堂之

賢門外遷膳錄所於內簾之後而以新拓地為司道廳為大

廚為供給所餘亦為號舍凡增號舍三千間合其舊為萬一

千七百八間舊同考官十房今奉 旨增三員乃增建其房

合為十三房其餘內收掌及巡緝吏承民壯房皆改建之育

才門圯復建之六年四月興工六月工畢八月大風頭門東

西舊牆圯者四十丈補建之是歲鄉試士之得與於試者萬

餘人取中一百九人自開科以來所未有也 國家待士之

恩厚之至也益澧為監臨官敬與多士同聲感 據阮通志采訪册修

頌爰書其事刊石紀焉

安良省局同治七年十月總督瑞麟巡撫蔣益澧開設檄派

委候補知府一員同知一員會同紳士駐局查報劫案稽訪

良歹以期無枉無縱仍歸廣州府知府統攝初在魁巷肇羅

道行署後遷新豐街僦民屋為局焉 據采訪册

機器局在文明門外聚賢坊舊為常平倉地併購民舖十餘

間於同治十三年督撫會同奏請創建試辦機器倣外洋製

造鎗礮輪船各武備焉 檣册兩廣總督瑞麟廣東巡撫張兆

練習火器為先而鎗礮火藥等項來自外洋者尤為精緻輪

船一項駕駛迅速亦緝捕所必需粵東自軍務平定以來籌

辦善後水陸巡防及查緝各屬土匪需用軍火各件多赴香

港等處採買同治五年暨六七年兩經臣瑞麟先後購辦大

小輪船七號在於內河外海各處巡緝地方頗以安靖復又

籌款購買大小洋礮存儲省局以便操演惟軍火採諸外洋

建置畧二

三



所費甚巨且輪船汽機時有損壞必須赴香港修補辦理亦多周折莫若置買機器自行修造以期省便先經募匠做照外洋新式製造抬鎗分給各營練習極為便捷合用隨後查有在籍候選員外郎溫子紹等精於機器即於省城設立軍裝機器局一所委派該紳等在局經理於同治十二年興工自開局以來購置車牀各號輪船遇有損壞亦即由局修葺現又擬造內河輪船為近省一帶緝捕之用臣等與各道不時前往查看洵屬工作精良著有成效當試辦之初購置機器及製造機房鐵石木料銅器雜費共支銀一萬四千九百八十五兩有奇局紳薪水及各項匠役工資飯食雜用每月約支銀一千二百餘兩其修造各項工役隨時核實開支俱由善後局籌給將來製造日精添器加工尚須酌增經費所有動支帑項例應報銷據善後總局司道等詳請奏明立案前來臣等謹合詞陳明云云 同上

皇華館在大東門內大街同治九年布政使王凱泰建為主

考公署 王凱泰新修皇華館記曰古者諸侯朝天子天子既之徒次厥門待厥事即諸侯相使竟有幕郊有舍比入國授館大夫帥之卿致之君存送之皆所以慰兩雪之况瘁安鵠羽之懷思也天子禮諸侯諸侯禮大夫若斯之恭也况王人天使銜命遠降藩翰之地更宜如何祗恪而洽匪歟東粵遠

在嶺外輶軒時至大比之年典試之使乘傳戾止尤有常期疆吏率屬肅迎嚴翼將事二百餘年來無有失墜惟處無常所每聽前驛乃謀假館或啟蘭若或易鱸堂雖除湫隘終缺駱憩駢尚後時日公旋撫閩事以中輟戊辰春凱承乏旬宣諷風俗振廢滯揀所不便而救所未備擬檄少定復籌斯舉中丞適蒞咨謀允工俚程畚鍾垣之登棟之隣不愆於素經歲而成其費六千金有奇其為門者三為堂者一廳者十有一房者二十有八閣一亭一前為壁以樹門後有臺以觀樂井庖瀾漏靡不具案几櫺櫺牀榻之屬靡不瞻凡百工之所為日用之所需靡不給於供燕息有居觀游有地車馬有所僕輿有歸堂皇邃嚴門闌雉和莫覩匪陋匪褻嗣自今粵之所以待星使者其事益備禮益崇惟是倣營斯館圖之維艱成亦匪易繼此者尚冀恆直其齷齪新其漫漶而更其朽蠹櫺檻無俾毀用器無俾攘於以上龔替中丞之始謀則不佞所厚望也據采訪冊修

演武廳在東教場明景泰五年總督馬昂建為堂五間泊水

廳三間東西廂房各三間四衛廳各三間後圯廢

國朝改建為廳五間箭亭三間

黃川府志 卷六十五 建置畧二 三



演礮所在東城外十里燕塘地方每年十月督撫會同將軍都統演放大小礮位十五日

內教場在北城內嘉慶元年建雲梯樓一座

鎗場一所在小北門外

應火援一所在城西陶街

軍器局在撫署後樓房乾隆四十九年建

火藥局在內城湛家園西邊飛來寺後乾隆四年建

軍裝庫原設在守備衙門乾隆六年移改新城天馬巷今為

提督行臺

寶廣錢局在內城倉邊街舊係左翼鎮府雍正年間改為觀

風整俗使署改為寶廣泉局

永豐倉在外城素波巷向係糧道倉乾隆三十年改歸理事

同知收管俱同上

大有倉在潮觀街計五十間舊係糧道署今改中協署據采訪冊

正南倉中南倉俱在天字馬頭共厩七座向係府倉乾隆四

年改歸廣糧通判轄據阮通志修

惠濟東倉西倉俱在西湖街舊有廣糧廳署改為西湖倉又

有惠潮道行署久廢道光十二年總督盧坤創議十七年巡

撫祁墳集紳商捐資改建平糶東西倉兩所議定章程十二

條歸士民辦理毋庸官為經管章程附錄一官紳商富通

十二兩除建倉工料實用外擬以四成買穀存貯六成發典

生息一每遇出陳易新秋收時即將糶價買補還倉不得

藉詞延宕日後源源糶務使穀額與原貯數目相符一

發本城當押行銀七萬兩周八釐行息遇間不增遞年清

算息銀若干仍發當行作為本銀生息一兩倉公舉總管

紳士佩帶各履鑰匙每年輪值一年周而復始每年輪金六十

紳士二人常川住倉司理糶金出入每年修火銀二百兩公

正殷實紳士二人每人輪值一年周而復始每年輪金六十



兩再一歷屆公舉經管各值事輪值二年如果辦理妥協公  
議數及糶一經費皆紳士樂輸應歸紳士管理惟年終支存  
惟蓋藏既久紅朽堪虞宜推陳入新照市價發還倉蓋  
限二年蒸溼梅雨尤多因時制宜庶無折耗即買補還倉  
陳人新之期而察看省會平糶而設但年非大荒歉穀價不  
出騰貴一倉期雖難於挨戶編查應示限制每人糶入不得過  
甚城貧民較多難於挨戶編查應示限制每人糶入不得過  
北門外空曠處所設四廠散放續定事欸同治三年  
神民捐貨在戶部尚書羅惇衍奏廣東廣州府屬於道光  
咸豐四年紅賊起兵餉未裕已革前督臣葉名琛提用該  
倉銀七萬兩籌辦紅單船經費後提用銀四萬兩以供支款  
原捐穀價幾於搜括一空而省垣局面時懸一匱且不惜  
在疆臣籌畫計窮亦不得已而為此局無思小民尚且流  
貴財為未雨綢繆之慮地方大吏豈宜漫無論官倉民倉未  
括之圖相應請旨飭下該省督撫無論官倉民倉未動之  
穀不得變價提用臣為思豫防固結民心起見云云奉  
旨允行近年義倉每有存銀除酌發當商生息外陸續買田  
人居自設倉入穀之後二十餘年未會出陳入新咸豐六年洋  
倉近年積貯已滿復稟准大憲分年於春間酌量糶穀若干  
隨於冬間買補輪流轉換庶無陳朽之虞兩倉共販二十間  
同治十一年積穀已滿十二年於東倉餘地添  
建廩舍三間據義倉碑記采訪冊參修

謝局侯審公所在華甯里同治十一年十月廣州府知府馮  
端本以粵東因訟株連暫押待質者多屬無罪之人請於上  
憲將南海縣查封賭館變價銀兩及東莞陳黎兩姓互爭馬  
漚口沙坦斷繳租銀撥出二千兩價買房屋一座作為公所  
俾候訊人證棲止其中并寬為籌給口糧派員常川駐紮經  
理由是無罪待質者皆得免收押之累焉  
中擇其心地慈祥才優守潔者晝夜駐局專心管理定以一  
年為限期滿無誤給予獎勵如或怠玩生弊隨時撤退記過  
另於諭局委員中選派一人會同稽查仍由知府暨南番兩  
縣隨時照料以期周妥一凡京控及提審發審案內原被  
人證一經提解到省即由局委員按名審問大概情形應  
取保者取保應收到押者收押其非身犯罪惡因大指證牽  
連或雖係被告察其情形可矜原者概准發交候審所看管  
並予分別等類有功名者歸住一起年老若歸住一起以示

建置畧二



區別至覆訊時問官悉心酌核有應由公所改發收押或由  
收押改歸公所有本屬無辜而在所不安本分不受約束者  
由委員報明分別輕重量予責懲重則稟請提究收押一  
聽茶人每名預備夏給五分設廚房為之炊爨有願送食者  
常薰水寬為預備夏給五分設廚房為之炊爨有願送食者  
由委員查明酌除毋庸給發按月據實造報如有赤貧案結  
後難回籍者酌給路費一公所平日預備午時茶建曲沙  
氣萬靈丹藿香正氣丸等藥遇感冒暑酌給午時茶建曲沙  
調治如病重報局驗有猝患急症身故者由府派員延醫  
訊驗明給予棺殮有親屬自備棺者聽一逢謝局提人審  
批給承差呈堂訊畢如有改撥添發及仍照收者由承差持  
解批內逐一批註俾公所役均擇老成謹厚充當名曰看丁  
不准散差革役朦混濫充優給工資以塞貪壑重其懲罰以  
儆效尤責成委員認真督飭有需索凌虐察出立究一在  
所管留之人固不禁親屬探望然或狡黠之徒往來勾串賄  
屬教供以腰牌無者不許擅進封口書函不許傳遞親屬探  
按名祇許在總門口看丁駐歇之處當眾談話不得徑入房內  
交頭接耳一各案應釋人證有讞局提審後當堂釋放者  
有輾轉請示遲日方能提釋者一經發票到所立予開放不  
准看丁留難阻滯本所委員將管留人數造具循環簿每日

送謝局查核另逐名開分別四柱註明事由  
按旬呈報上憲暨謝局稽核 據府冊修

八旗火藥局在老城內觀音山脚乾隆三十三年建據阮通志修

南海縣知縣署隋開皇十年建在郡城西北蘭湖里唐宋因

之元遷於子城內明洪武二年知縣吳允思徙建城西達德

街崇報寺址

國朝順治八年知縣鍾人鏡建於新城晏公街康熙二十二

年遷復舊城知縣郭爾尼詳允捐建於城南歸德門內早亭

坊中為大堂堂之左為耳房庫儀門外東為縣丞署預備倉

按察司經歷署地勢狹狹規模簡陋六房書吏外賃民居卷

積多致遺失康熙六十一年知縣宋瑋欲以起雲里照磨裁

署改遷經歷署而歸併其地以擴縣署不果雍正七年知縣

劉庶又欲以觀蓮街都司經歷裁署改遷按察司經歷又不

果雍正十年遷縣丞署於西城外其所遺署僅三門四層知

縣左與詳改為書吏辦事處僅足容半其半仍在外甌居民

故如乾隆元年知縣魏綰遵奉



上諭詳建六房吏舍始請以布政司後街廣州後衛裁署改遷按察司經歷署而歸併其地為縣署內宅於堂之東西建設各房於乾隆四年七月興造五年二月竣工東為預備倉西為監獄大堂左右為庫各一間

縣丞署向在縣堂東偏雍正九年遷太平門外揚仁里主簿署在九江汛乾隆五十年裁雷州府司獄增設

教諭訓導署在學宮內

典史署舊在縣署西惠福巷後在仙湖街近復僦寓無定在金利巡檢司署在縣西金利寨桃子堡

神安巡檢司署在縣西鹽步堡俱同上

五斗口巡檢司署向在縣南佛山鎮明景泰三年建雍正十一年新設佛山同知乃遷巡檢司於西淋都平洲堡今仍在

佛山據阮通志采訪冊參修

三江巡檢司署在縣西豐湖堡明洪武三年建萬曆九年遷

駱村據阮通志修

黃鼎巡檢司署在縣西西隆堡即舊黃鼎寨今在新黃鼎村

江浦巡檢司署明初建在縣西鼎安都後住簡村民房

國朝康熙三十年移建龍津堡俱同上

河泊所大使署在西門外十一甫道光十二年總督盧坤巡

撫朱桂楨奏奉

上諭南海縣河泊所大使別無地方公事實屬冗贅着即裁

汰歸併番禺河泊所大使兼管仍管公監事務據阮通志檔冊參修

分防磨尉基汛房嘉慶十六年大桐沙頭九江三堡士民公

捐建造稟請督撫撥兵防守據阮通志修



分防沙腰常濟羅沙三處汛房俱嘉慶二十一年由總督蔣

攸銛奏准添建司案畧南海縣屬沙腰常濟羅沙三處先奉

准部覆遵辦續准糧道廣州府轉據南海縣申稱常濟沙腰

兩處從前原有額設汛兵防守足資駐緝毋庸添建其羅

沙一處係前署縣馬令捐廉添設併造淺水快船一隻俱係

由縣捐辦完竣毋庸動項造具冊結由府道覆核詳請咨部

因等

分防上窖下窖大灣馬沙南沙五處汛房俱嘉慶二十一年

總督蔣攸銛奏請添建司案畧南海縣屬上窖等五處先奉

請一體捐造以資巡緝奉准部覆遵辦續准糧道廣州府轉

據南海縣申稱遵查屬內上窖下窖大灣南沙馬沙五處俱

係前任馬令捐廉每處建造瓦房一座三間厨房一間牌坊

一座左右軍器木架快船一隻均由縣捐辦完竣造具冊結

由府道覆核詳請咨部等因

分防三山螺岡官駐汛房嘉慶二十二年總督蔣攸銛奏請

移建司案畧嘉慶二十二年總督蔣攸銛奏請裁撤南海縣

屬烏石岡營房移建三山螺岡地方改名螺岡汛建造

官駐營房兵房烟墩南海縣會同廣州府協助佑復經府

道覆勘造具冊結詳請咨部二十四年二月二十日詳

預備倉在縣治東共三間俱同上

常平倉共四處一在大有倉西今改為督標中營副將署一

在起雲里雍正十二年知縣左興以裁舊照磨署改建共廩

三座每座三間一在聚賢坊今改為軍裝局機器局一在倉

邊街仁和里原係左翼鎮外箭道官地建貯監穀倉廩十座

共三十間南海縣知縣魏綰建據阮通志

社倉金利黃鼎神安江浦五斗口司俱在原捐鄉約所存貯

各捐社穀其三江司未設據阮通志

番禺縣知縣署在東城內漢始建於郡城南五十里今龍灣

間古壩之隋時建於江南洲上唐因之元和志秦故城在今縣西南

今縣是也長安三年於宋皇祐三年建於洲東紫泥港熙甯

江南洲上別置番禺縣

建置畧二



二年經略使王靖度地創建歲久傾圮元至正間徙治東城

內明洪武二年知縣吳誠仍舊址開設謹按阮通志盧循城在縣南六里元和志

云隋開皇十年於江南洲上別置番禺縣其洲周迴約八十里黃志疑即盧循城在河南村宋皇祐三年分南海為番禺設縣治於洲東紫泥港黃志以為疑即今紫泥村在舊洲之東南海縣志河南村在河之南岸有大洲江水環流周五六十里名曰河南按今順德縣有紫泥司巡檢在大洲鄉吳誠建署在洪武二年順德析縣在景泰三年是時番禺縣治不應仍寄在順德黃志修於嘉靖四十年不應指吳誠所建為仍紫泥港舊址按縣志云元至正間徙治東城內明因之此為可據足以補黃志之缺誤矣永樂宣德正統成化嘉靖等年疊有增修

國朝順治八年遷外城清水濠康熙二十二年遷復內城知

縣孔興璉即東城原署建復據阮通志番禺志參修

縣丞署舊在縣署內後堂東北遷新城時未建丞署官自賃

居民房迨遷復初在鹽司街後移駐沙菱適中之坑頭村乾隆

四十六年沙菱善後事宜案內奏明撤回省城駐劄今在

新城內東橫街

教諭訓導署俱在學宮內

典史署舊在縣署內大堂東南遷新城時無署賃民房以居

遷復時建於大塘街百歲坊獄舍舊在縣署儀門內遷復時

改建於大門內西偏今在大堂之西俱同上

鹿步巡檢司署在南灣村雍正十三年知縣遂英詳請改建

波羅廟旁據番禺志修

菱塘巡檢司署舊在縣南逕口堡今在新造村

沙灣巡檢司署在縣南市橋鄉康熙七年重建

慕德里巡檢司署在縣北江村津頭社河邊

河泊所大使署舊在南門大巷口後移天馬巷今在內城倉

邊街寶錢局之左



永靖營都司署在廣州府東南九十里番禺縣屬石碁汛乾隆四十七年撥提標左營游擊設立永靖營今改設都司

守備署在本營西北二十里南村汛乾隆四十七年撥高州鎮右營守備為永靖營守備今裁俱同上

東關汛把總衙署乾隆二年咨准部覆動項建造據阮通志修

墩頭南岡頭二汛千把總衙署乾隆七年咨准部覆動項添建二十三年南岡頭汛移駐增城

大步汛把總衙署乾隆十八年題准部覆動項建造

圓井汛外委衙署乾隆十八年題准部覆動項建造

暹岡汛外委衙署乾隆十八年題准部覆動項建造俱同上

容豐倉在城隍廟東同治五年改為禺山書院倉遷書院舊地在學宮照牆外據番禺志采訪冊參修

預備倉在縣治前據阮通志修

石龜倉在文明門外天馬巷

庫在縣堂東偏

育嬰堂在省城大東門外乾隆七年署運使王何詳准建設

運使龐嶼接造經始乾隆九年落成於十一年

謹按阮通志云粵東育嬰堂之設肇於康熙三十六年總督石琳巡鹽御史沈愷會率同商人雲志高購買西門外第十甫鍾氏廢園起建堂屋石琳自為記

嗣後歷有續捐銀項乾隆四年以房不敷居住乳婦嬰孩多散處他所埠商沈宏甫等四人共捐銀一千兩於大東門外子來里價買民地另建新堂計房屋三百餘間署運使王何詳准另行建造經費章程詳



經政

普濟堂在大東門外較場東雍正二年巡撫年希堯欽奉

旨檄廣州府置地創建原建神殿官廳東西廚房庫房一百三十二間後座與左右住房一百一

十二間收養鰥獨老病男民撥充錢糧貯廣州府庫歸廣州府

經理乾隆六年改歸糧道經管嘉慶二年公捐添建房屋二

十六間二十四年總督阮元巡撫李鴻賓奏准動帑添建房

三十九間共一百十七間詳經政上俱同

普濟院在東門外黃華寺址康熙六十一年廣州府知府郭

志道詳議創建房屋七十一間地藏菴一所按地藏菴為浙商捐貲建設以

為鄉人寄旅轉之所建後各省客轉亦皆殯此有庄頭碑記不錄乾隆

二十八年署糧道龍福率士民捐建房屋四十七間三十年

士民又捐建房屋四十五間四十六年詳准添建屋六間五

十六年詳准添建屋十二間嘉慶二年公捐添建屋八間四

年籌項添建屋二十間十八年改建住房三十六間共一百

七十四間專收養貧老婦人又改建藥童水夫住房二十一

間觀音堂一所道光五年添建房舍三十八間共二百一十

二間原歸廣州府經理乾隆六年改歸糧道經管經費章程

詳經政據阮通志番禹志參修

養濟院在東門外設自前明收養孤老盲疾上同

瞽目院在東門外乾隆十二年題准部覆動項建造三十六

年四十一年准部覆動項修葺據阮通志修

麻瘋院在東門外上同

恤養局在廣州府學宮左今遷文明門外三大忠祠左側嘉

慶二十五年紳士劉彬華謝蘭生等倡眾捐項創設呈本府



通詳咨部立案據番禺志修

惠民藥局在城西北明成化中建巡按李雲鴻設于大石街

并設養生所據南海志修

愛育堂在城外十八甫同治十年官紳商民捐建為開設義

學施藥施棺檢拾齋粥棲養廢疾諸善事公所據采訪冊修

漏澤園在北門外據阮通志修

敦仁館在五仙門外馬頭康熙五十九年紳士鄧可翰等捐

建又捐置南番二縣各處義塚施棺并檢葬無主露骨雍正

十一年南海縣請咨部給予好義可風匾額據南海志修

義塚一在東門外走馬山一在東門外四馬岡俱康熙二十

五年撫部院李士楨買置二段共地九十八畝又一在四馬

岡康熙二十四年知府劉茂溶買置一在東山一在燕塘尾

一在北門外前明布政司姜一洪學道何三省糧道黃日昌

買置據番禺志修

又南海縣義塚一在泌涌堡塘頭岡明工部尚書陳紹儒置

一在疊滘一在豐甯堡知縣龐尙鴻置一在泌冲山明光祿

寺卿王學會置一在正果寺温庭夔置一在豐岡堡大墓岡

明訓導李錫簡置又一在大墓岡嘉慶二十一年署都司蘇

兆熊暨同知捐俸眾紳捐資置又一在大墓岡道光九年現

任千總劉大彰捐俸買地二段共五畝道光十年里人張日

滋又捐地五畝又一在江浦司沙滘鄉何黃符周倫黎六姓

置一在鹽步岡簡前濱梁阜成霍雙桂堂各捐田置一在九

江堡南方桂山麓道光八年鄉眾捐置據南海志采訪冊參修

順德縣知縣署在城內中山側明景泰三年設縣知縣周賈



相地營度工役未興而卒主簿楊騫自碧鑑徙建知縣余玠  
崔瑀李先相繼增創

國朝仍舊康熙六十年知縣樓儼雍正六年知縣柴瑋乾隆

十年知縣王之正各修葺

據阮通志修

縣丞署舊在縣堂右雍正十一年奉文移駐容奇詳請動項  
建造

教諭訓導署俱在學宮內

典史署在縣東

紫泥巡檢司署在縣東大洲鄉後因傾圮移駐赤花鄉雍正  
十年奉文仍舊署建復

江村巡檢司署仍在縣西江村屯後因傾圮康熙二十九年  
移駐勒流村

都甯巡檢司署原在都甯村明末兵燹傾圮移駐陳村賃住  
民房雍正十年奉行飭查經巡檢熊相輔詳准遵照賃住

馬甯巡檢司署在馬甯鄉雍正十年奉文修葺

預備西倉在儀門右即縣丞舊署康熙四十五年知縣何玉  
度建東倉在頭門內東偏雍正七年知縣柴瑋建社倉凡一  
十一處雍正元年奉

旨建立

庫在大堂右

獄在儀門內西偏

養濟院在金榜山下明宏治間知縣吳廷舉建

國朝乾隆元年知縣許龍章將河泊所舊署變價另建

俱同上

接嬰堂在陳村沙瀆坊咸豐十年知縣李潤倡捐創建以收



納遺棄嬰兒送省城育嬰堂撫養據采訪冊修

順德協左營副將署在縣署西南原左翼鎮署乾隆二十二

年左翼鎮移駐虎門虎門協移順德改為順德協謹按左翼鎮雍正

正三年移駐順德其省署改為觀風整俗使署乾隆十年以觀風整俗使署改為寶廣泉局 據阮通志修

都司署在縣城內

守備署在甘竹灘

協標右營守備署在城內

軍裝火藥局在城內以上建置年月俱因地處潮濕卷案霉

爛無可稽考自乾隆二十二年移鎮改協至今並無增改據采訪冊

東教場康熙十年總鎮張偉關按察分司衙門建

演武亭康熙二十年建

營倉在城內祝元巷乾隆二年以中營官房改建俱同上

同仁社道光二十三年都甯司巡檢施禹泉與陳村赤花紳

耆捐設以檢拾遺骸據采訪冊修

東莞縣知縣署明初知縣畢瑄創建景泰七年毀於兵天順

二年知縣蕭祓重建

國朝知縣許宏烈馬逢樂相繼修葺康熙二十八年知縣郭

文炳雍正十一年知縣沈會同乾隆四十八年知縣戴求仁

五十二年知縣吳沂六十年知縣彭人傑各捐修正堂前有

戒石亭左右六房吏舍儀門東為典史署西為監獄大門覆

以樓曰拱北正堂後二堂左為庫堂後為後堂西為鶴來軒

建綠蔭亭於壬峯上咸豐四年紅匪之亂署燬五年知縣華

廷傑率紳士重建易拱北樓為頭門餘仍舊址據阮通志縣志采訪冊修



縣丞署在石龍原駐城中乾隆十九年奉文移駐京山巡檢所轄石龍地方即駐京山司舊署三十八年圯於水四十九

年縣丞胡鈺重建嘉慶二年毀於風復修謹按阮通志乾隆十九年案查東莞

縣屬京山司巡檢所轄石龍茶山各處其地頗廣上接惠潮各府下通省會最為衝要武職駐有遊擊大員文員止一巡檢似覺未稱其兼轄茶山地方烟居廣聚匪類出沒亦屬要地應令縣丞移駐石龍與武員會同巡防細事准其查理大案歸縣查辦疎防失察以縣丞開參其京山司巡檢即合移駐茶山建造衙署將舊管地方與縣丞對半分管其縣丞即司署

教諭訓導署在東門外學宮內

典史署在縣署東

缺口巡檢司署原建在缺口村雍正九年改建於周家村乾隆九年遷復舊址謹按阮通志缺口司巡檢署久經圯廢嗣因白沙司奉裁歸併缺口管轄在於兩司

適中教場地方賃民房居住雍正九年通行飭查巡檢實住地方案內將缺口司衙署建於周家村後因北柵懷德等處民頑強悍周家村相距遠遼彈壓不及於乾隆九年改遷建於舊址

京山巡檢司署在茶園乾隆十九年建阮通志作茶山誤

中堂巡檢司署原在樊磨乾隆十八年移駐蘇涌建造衙署

謹按阮通志乾隆十八年案蘇涌地方實為要衝雖移駐備弁防守仍應添駐文員互相稽查該處原隸中堂司管轄現住樊磨地方尚屬簡易應將該巡檢署移建蘇涌

廣有倉在縣署東

新倉社倉在城內

庫在大堂左

教場在北門外

水師提督署在虎門寨城內原虎門協副將署改左翼鎮康

熙二十四年建嘉慶十五年總督百齡奏請添設水師提督

一員駐虎門移左翼鎮總兵駐陽江



水師提標中營中軍參將署原虎門協都司署改左翼鎮中  
軍遊擊署康熙二十四年建嘉慶十五年改司案署嘉慶二十二年奉准部

咨巡撫董教增題虎門添設水師一切未盡事宜查虎門地方濱臨大海為省會咽喉最關緊要應須設立重兵一千名團聚虎門以重邊防從前鎮標原建兵房不敷屯住必須添建兵房一百二十間俾各兵丁足容棲宿查寨城原設鎮署及中右二營守備署此外並無空地今擬於東西南三門內各添建兵房三門東門外添建兵房三十八間西門外添建七十二間共添建兵房一百二十間以資守禦應如所題准其照數添建

守備署在虎門原左翼鎮中營守備署即虎門協左營守備署康熙二十四年建嘉慶十五年改

軍裝庫在寨城內康熙二十四年建嘉慶二十二年修火藥局在寨城內康熙二十四年建

右營遊擊署在虎門寨城外原左翼鎮右營都司署即原虎門協右營都司署康熙二十四年建嘉慶十五年改

守備署在虎門原左翼右營守備署在虎門寨城內即原虎

門右營守備署康熙二十四年建嘉慶十五年改俱同上

虎門同知署在海南柵鄉廣濟墟道光二十五年奏裁永甯通判改惠防通判而碣石同知改為虎門同知二十七年九

月同知鹿鍾之奉文建據采訪冊修

軍裝庫火藥局俱在寨城內康熙二十四年建據阮通志修

前營都司署在縣城北門內康熙元年改造乾隆二十二年營前二十六年修謹按阮通志前營都司原東莞營守備雍正十年改都司隸左翼鎮外標嘉慶十五年改隸提

軍裝庫在都司署側建無考嘉慶二十一年修

火藥局在城內鉢盂山建無考嘉慶二十一年修藥碓房一座在鉢盂山嘉慶十五年守備劉□□捐造二十



五年竣工

後營守備署原左翼鎮左營守備駐香山縣罟草城乾隆十八年移駐東莞麻涌地方十九年二月建設衙署及火藥局二十二年改隸新塘營嘉慶十五年隨遊擊改隸提標後營陸路提標後營遊擊署在石龍汎地方康熙三十二年移駐創建

閣西山兵房嘉慶二十二年知縣仲振履會同候補府彭昭麟奉文勘建俱同上

廣濟汎在海南柵鄉與同知署同時建造據采訪冊修

從化縣知縣署在城西明洪武八年知縣劉宏創建嘉靖二十九年知縣呂天恩增建廳廨庫獄其後歷有增修歲久皆傾圮黃佐有觀民堂記又有清慎勤三箴

國朝康熙三十三年知縣郭遇熙重葺郭遇熙記署門內中為龍亭庫堂後為後堂為居廨左為維新堂廨後以燕室 據從化志修

教諭訓導署在學宮內

典史署在縣署東偏康熙二十八年典史王佐增建後堂同上流溪巡檢司署舊在縣南五十里蓮塘村今遷縣北八十里

良口墟據采訪冊修

常平倉在城隍廟左康熙二十三年知縣郭遇熙即舊址重建東西兩廩凡十八間據阮通志修

庫在大堂左 養濟院在城北三里

增城營分防右營守備署在城南門內中雍正八年撥龍門營守備分為增城右營後改把總署在城北門內

廣州府志 卷六十五

建置畧二

七



分防白鶴橋牛背脊太平場汛房嘉慶二十年總督蔣攸銛

奏准添建按阮通志云嘉慶二十年七月准工部咨查廣東清遠從化花縣三水英德等縣建造卡房巡船先

據兩廣總督奏明飭令各該縣自行捐建茲據兩廣總督咨稱除三水等縣捐建卡房業經具冊詳咨其清遠英德等縣毋庸捐建亦經聲明咨覆外所有從化縣應建白鶴橋墟卡房七間牛背脊汛添建六間太平橋墟建造四間業經捐造完竣將用過工料銀兩房間數目造具冊結送部前來相應移咨兩廣總督轉飭加謹保護毋致損壞

龍門縣知縣署明宏治九年知縣李震創建

國朝順治四年毀於寇知縣典史俱賃民居康熙十二年知

縣祖澤浯重建於城之東南隅

教諭訓導署在學宮西偏

典史署在縣治右後移縣治東

廟子角巡檢司署乾隆十八年裁增城烏石司巡檢改設動

項建造

庫在大堂左

增城營分防左營守備署駐城內

左營千總署乾隆十八年題准部覆在廟子角地方設汛駐

防動項建造衙署俱同上

增城縣知縣署在龜峯之下明洪武二年知縣吉禮建十四

年毀於蘇友興之亂十五年知縣畢福重建萬曆十九年知

縣林繼衡修葺

國朝康熙元年知縣徐鳳來增建堂解廳庫為贊政廳右為

龍亭庫後堂三間兩厦各二間左為儀仗庫右為架閣庫堂

後廣墀近北正中為正衙正廳一座五間燕室一座五間門

樓一座書房二十八年知縣冉存異重修據阮通志增

教諭訓導署在邑學明倫堂內同上

主簿署在新塘沙貝村乾隆十八年裁烏石巡檢改設知縣



管一清建乾隆十八年題准部覆裁廉州府廣儲倉大使改

請增城縣主簿駐劄新塘動項建造衙署謹按阮通志云烏

五里今新塘既設主簿應將烏石司巡檢裁去改設於廟子

角地方為廟子角巡檢縣志云裁烏石巡檢改設為主簿誤也

典史署在縣署東北據增城志修

茅田巡檢司署在城西六十里綏福都

常平倉在縣堂之西康熙四十七年知縣沈澄移建後知縣

夏熙澤王廷鐸各增建共二十四間

庫在縣堂之左

獄在頭門外雍正十年遷在儀門內西邊又增設監房三間

養濟院在城北知縣董文成建王良心重修

痲瘋院在城南多山之右乾隆元年奉文動項建俱同上

增城營左營參將署駐增城縣原遊擊雍正八年改參將謹按

阮通志云增城營參將分防增城龍門從化花縣隸提標管轄統左右二營為通省陸路參將第一要缺乾隆十八年總

督班第奏案據阮通志增城志采訪冊參修

水師提標右營遊擊署在新塘乾隆十八年題准部覆移左

翼鎮遊擊駐新塘十九年二月動項建造衙署謹按阮通志

設左營遊擊於乾隆十八年移駐新塘二十二年改為新塘

營隸提標別移駐新安城之新安營遊擊左翼鎮左營嘉

慶十五年設水師提督以原設左翼鎮左營遊擊改為陽

者隸水師提標左營仍駐新安而別移春江協守備改為

江鎮左營遊擊皆與增城營無涉縣志稱增城營左營遊擊

署在新塘乾隆十八年建淆亂甚矣且增城營遊擊業於雍

正八年改參將何得於乾隆十八年仍書嘉慶十六年改為

遊擊營制屢經改移易致淆亂茲特詳著

水師提標後營同上

軍裝火藥局俱在新塘地方乾隆十九年二月建據阮通志修

城守營把總署在北門龜峯右

廣州府志卷六十五 建置畧二



大墩汎千總署乾隆二十三年咨准部覆移番禺南岡頭汎千總駐增城大墩汎動項建造衙署

新較場在沙貝村乾隆十八年建

軍器局舊在北門橫街今以北門城樓為增城營軍器局同上

漏澤園在城西二里園據采訪冊修

義塚一廟嶺在城東二里一寺山在城西四里一盧屋塘一凹

口俱在縣南三里一螺塘嶺在城北四里同上

新會縣知縣署設自隋開皇十年歷代因之元季毀明洪武二年知縣吳拳重建宣德四年知縣陳希律重建左有圭如堂右有秋漢堂天順元年知縣陶魯宏治間羅僑熊坦隆慶萬曆間林會春各重修

國朝康熙五年知縣蘇文耀二十三年何漢英乾隆四年王

植續修據阮通志修

縣丞署在縣堂左乾隆十九年題准部覆移駐江門動項建造衙署

教諭署在學宮明倫堂右宋慶厯四年設明洪武三年重建

國朝順治十六年康熙二十年重修

訓導署在學宮修業齋東

國初奉裁康熙二十年復設訓導蕭煒光捐俸創建於戟門右

典史署在儀門左

沙村巡檢司署在縣南長沙村

牛肚灣巡檢司署在遵名都今署廢僑居縣城

潮連巡檢司署原駐潮連村後因江門地方衝繁將巡檢改



駐江門乾隆十九年以縣丞移駐江門巡檢仍回潮連村

見龍倉在縣治後康熙四十二年改見龍樓建倉三座乾隆

四十年增築十八座

預備倉康熙二十四年知縣何漢英建於大堂右主簿署故

址

驛亭倉在大南門內康熙五十二年改東亭驛建雍正七年

增建

社倉一在見龍倉左一在縣丞署旁一在沙村司署旁

庫在大堂東

新會營左營參將署在縣治左康熙元年改千戶守禦所建

城守署三年改遊擊署雍正八年改參將署嘉慶十五年改

歸水師提標徑轄

守備署在城內康熙三十三年建

軍裝庫在城內雍正十年建

火藥局在城內西山頂雍正十三年建

養濟院在懷仁都俱同上

香山縣

萬壽宮在城內東北隅無量寺西乾隆三十三年知縣楊楚

枝恭建據阮通志香山志參修

知縣署在城北仁山下宋紹興二十四年建元徙於蓮峯山

明洪武二年縣丞冲敬仍舊址重建

國朝康熙四十七年知縣龐嗣焜增修嘉慶十九年知縣馬

德滋修內衙

縣丞署舊在大堂右康熙四十七年奉裁雍正八年復設移



駐前山寨城乾隆八年添設同知將縣丞移駐望厦村

教諭訓導署在學宮內今教諭署在正薰街訓導署在永甯

街

典史署在大堂右乾隆十三年典史馮成偉建道光六年修

香山巡檢司署在小欖道光元年巡檢潘應選重修

黃圃巡檢司署在小黃圃嘉慶二十年重修

黃梁都巡檢司署在黃梁都城謹按阮通志云雍正九年准

府香山縣地居濱海在在險要西設香山司巡檢一員西北設黃圃司巡檢一員東南則屬典史管轄屬內黃梁一都地方遼濶孤懸海島距縣治寫遠向無文員駐劄典史勢難兼顧匪徒易於潛藏應請添設巡檢一員駐劄彈壓應建衙署

另請動項支給建造道光二年修

淇澳巡檢司署在澳門乾隆三十四年題准部覆裁歸善欣

樂司巡檢添設香山淇澳巡檢將欣樂司衙署變價湊建

謹按香山志云署已圯巡檢常僑寓縣城

常平倉在縣治東裁千戶所改按張府志在儀門右香山志從之與阮通志異

庫在縣堂東知縣龐嗣焜改建

養濟院在南門外雍正十三年知縣舒均乾隆三十三年知

縣史易嘉慶十九年二十年知縣彭昭麟馬德滋各重修

海防同知署在前山寨城原係香山縣丞署乾隆八年題准

添設同知即縣丞署改建謹按阮通志云乾隆八年總督策楞奏稱廣州一府省會要區東南緊接大洋遠國商販絡繹所屬香山之澳門尤夷人聚居之地海洋出入防範不可不嚴僅駐縣丞一員實不足以資彈壓查澳門之前山寨僅有城池衙署應請於通省同知通判內酌為裁併將肇慶府同知移駐前山寨專司海防添修衙署營房至前山寨既駐同知所有香山縣丞應移駐澳門專司稽查民番一切詞訟詳報該同知辦理

香山場鹽課委員署在黃梁司三竈柵乾隆十三年大使沈

周祥修



香山協左營副將署在西城內永甯街康熙七年建  
都司署舊駐前山寨嘉慶十五年移駐縣城內公所未建衙署

守備署在東門正街康熙七年建

右營都司署一在黃梁都城一在小欖小河洲更番駐劄康熙七年建

守備署在城北門內康熙五十七年建

千總署在小欖新圍汎原防深水步乾隆二年咨准部覆移駐新圍動項建造

火藥局在西門內乾隆二年建

前山寨遊擊署在前山寨城內嘉慶十四年建詳城池畧

守備署在寨城內嘉慶十四年建

軍裝庫在寨城內北門

火藥局在城西嘉慶十四年建

把總衙署兵房乾隆十四年題准部覆動項建造

教場在城外長塘西北

內河防禦礮樓砲臺七處嘉慶十四年建詳城池畧 俱同上

三水縣

萬壽宮在縣文昌宮之前康熙四十年訓導林子翰詳請以鳳岡書院舊址恭建據阮通志三 水志參修

知縣署擬建於明嘉靖五年

國朝康熙四年知縣王子宣改建十一年知縣蘇崑增修

縣丞署在縣署西明嘉靖五年建

國朝乾隆四年咨准部覆動項修葺嘉慶十七年奏准移駐



西南鎮度地建造衙署

教諭署在學宮明倫堂內訓導署在西

典史署在縣署東

三水巡檢司署在城西對河五里鎮南都

胥江巡檢司署在縣治北五十里胥江都

廣益倉在城內西北隅共廩二十四座雍正十一年建

常平倉在縣署之東共廩二十四座康熙二十一年建

社倉二廩在常平倉外康熙二十二年建

庫在大堂東

養濟院在東門外

三水營城守備署在北門內康熙四十八年知縣鄭致奉

文捐建謹按阮通志云雍正十年改守備為都司嘉慶十四年將都司移過平鎮營將潮州府城守營守備移過

三水營 乾隆六十年重修

軍裝庫在守備署內乾隆三十年建嘉慶二年修

火藥局在北門內

順德協標分防右營都司署在蘆苞口汛

分防牛欄岡卡房嘉慶二十二年題准部咨捐建

教場在東門外新村俱同上

新甯縣

萬壽宮在明倫堂之後雍正元年知縣王嵩恭建後遷西門

外嘉慶十七年修同治十二年知縣劉兆霖重修據阮通志采訪冊修

知縣署在城中明宏治十二年建

國朝康熙六十一年知縣姜朝俊雍正九年知縣王嵩各重

修嘉慶十六年知縣張克振十八年陳文炳各重修道光二



十一年知縣張深重修同治十一年知縣劉兆霖重修

縣丞署在五堡乾隆二十年奏准部文裁新會大瓦司巡檢

添設新甯縣丞駐劄那骨堡地方動項建造衙署併建行署

於大澳每年七八月拖風漁船出海即居行署為之鎮撫二

三月漁船回澳即回正署三十一年題准部覆移駐大澳地

方折那骨堡舊署改建同治九年兩廣總督瑞麟奏請將廣

海寨主簿改為赤溪同知司獄將縣丞移駐廣海改主簿署

為縣丞署

教諭訓導署在崇聖祠左右道光十七年重修俱同上

主簿署在廣海寨城內嘉慶二十二年巡撫董教增題請將

廣海寨司巡檢署改為新甯縣主簿署謹按阮通志乾隆元年

廣海寨司二年以原廣海衛衙署改建為巡檢司署同治七

年奉文將主簿缺改為赤溪同知司獄九年將主簿署改為

縣丞署據阮通志 檣冊參修

典史署在縣署東棚自前明宏治十二年

國朝因之嘉慶十六年典史劉越重修據阮通志

上川鹽巡檢司署在上川嘉慶二十二年准部咨巡撫董教

增題將海埕場大使改為上川司巡檢將海埕舊署估變改

建海埕大使署在縣城內西南海晏街雍正三年大使魯翰昌建

存留倉在縣署內西北隅共十廩四十四間謹按阮通志云縣有常盈預備

社倉三處今廢

庫在大堂右儀仗庫三間

禁獄在儀門外西偏雍正九年知縣王嵩詳請增建女監一

所



養濟院在南郊白水田俱同上

城守營新會右營守備署在縣城內南門街雍正十年建阮

志作九年  
據檔冊修

廣海寨遊擊署駐廣海寨城內北門正街康熙二十二年建

同治九年改為赤溪右營都司署謹按檔冊奏請分設曹冲文武官員案內查廣海寨

城向設外海水師營遊擊一員守備一員千總一員把總四員外委六員額外委二員將廣海寨原設遊擊改為副將那扶營都司作為中軍都司同駐赤溪兼轄廣海水師其廣海原設守備一員改為都司仍駐廣海據阮通志檔冊參修

左營千總署在寨內十字街東嘉慶十六年改駐長沙礮臺

同治九年改為赤溪協右營頭司外委千總仍駐長沙據檔冊修

左哨頭司把總署在廣海東門街今駐下川大坦汛同治九

年改為赤溪協右營左哨頭司把總

左哨二司把總署在廣海南門街嘉慶十六年改駐烽火角

礮臺同治九年改為赤溪協右營左哨存城把總復移劄廣

海城內仍管礮臺事務

右哨千總署在廣海西門今駐大澳灣汛同治九年改為赤

溪營右哨千總

右哨頭司把總署在東門水松塘嘉慶十六年添設沙塘汛

改駐其地同治九年改屬赤溪協右營

右哨二司把總署在西門嘉慶十六年改駐西山墩臺同治

九年改屬赤溪協右營俱同上

那扶營都司署在縣西南一百二十里雍正十年建同治九

年改都司於赤溪將瓊州鎮右營守備為那扶營守備據阮通志

檔冊  
參修



上川把總署一所軍裝庫一間汛房四間嘉慶二十二年建  
同治九年改為赤溪協右營左哨頭司把總一員移駐都斛

同上

軍裝庫火藥局俱在守備署東康熙二十三年建據阮通志修

寨城內鄉約亭乾隆五十八年知縣萬應馨同遊擊夏廷勳

捐建朔望宣講

聖諭以化濱海無知之民同上

廣海較場演武亭在城外東北半里遊擊敖臨重建據冊修

赤溪同知署在赤溪謹按同治七年巡撫蔣益澧撫定曹冲

設直隸同知一員司獄一員均在赤溪為適中扼要之區奏請添  
婚田土及一切詞訟事件悉歸赤溪同知審理外其新甯土  
甯縣審理倘有必須會訊之事即彼此移會知照秉公剖斷  
甯縣所屬命盜案件秋審人犯應送解臬司衙門核  
轉其承緝經征等事有關處分者歸督糧道兼轄 同治八

年署同知黎正春草創旋被颶風坍塌房屋大半同治十年

同知楊有成稟請重建圍牆增建頭門左右建監羈及土地

祠以原設頭門為儀門又將坍塌房屋改建二堂堅築地基

培高牆基皆發以磚共五進四十七間

赤溪司獄署在廳署儀門之左同治十年稟請興建四進一

十四間

赤溪營軍裝局二所在北柵地方同治八年建

赤溪協署未建暫駐遵義書院俱同上

謹按副將都司千總各署均以創制之始尚未建造

清遠縣知縣署明初知縣陳惟善建於鳳凰臺舊址按清遠

臺署係隋開皇 洪武十四年知縣鄭孔實徙遷於城西南城

隍廟故址



國朝順治四年指揮白嘗燦之亂毀遂以邑東南隅朱氏祖祠餘地修建為署僻處湫隘書吏皆僦屋以居乾隆二年知縣陳哲詳允不動公帑捐建於城中少北學宮舊址咸豐五年重修據阮通志采訪冊參修

教諭署舊在新縣治之右陳哲因城東典史舊署捐建據阮通志訓導署在城內柏衙街陳哲捐建

典史署舊在城東陳哲以縣署頭門為監獄重地職守宜專仍移典史署於縣署右

濶江巡檢司署在縣東南一百五十里濶江寨俱同上

濱江巡檢司署在珠坑墟嘉慶二十一年移建沙河後水漲

倒塌今仍建珠坑墟據阮通志采訪冊參修

迴岐巡檢司署在縣南三十里太平市雍正九年巡檢范光

宸建復謹按濶江迴岐兩署咸豐年間皆燬未建復巡檢借居民房舖店

廣濟倉在城東南原建一十七座雍正十年知縣夏崇禮捐

建二座又另歸併衛倉三座咸豐二年分為東西倉俱同上

庫在大堂左據阮通志修

養濟院在城西雍正十三年知縣陳哲奉文動項建

清遠營左營中軍遊擊署在城內武安街原南韶連鎮左營

遊擊嘉慶二十一年總督蔣攸銛題改阮通志嘉慶二十一年六月准兵部咨兩

廣總督蔣攸銛奏廣東英清營內河水師守備駐劄清遠與陸路南韶連鎮左營遊擊同城該守備所管河面兩岸皆係南韶連鎮汛房且統轄英德營之副將遠在順德相隔三百餘里呼應不能便捷請將原駐清遠營之南韶連鎮左營遊擊改為清遠營遊擊同城之英清營守備改為清遠營中軍守備仍隸南韶連鎮統轄其原駐韶州府城之南韶連鎮左營守備仍隸南韶連鎮中營遊擊兼管至清遠縣屬之濱江司該管地方萬山重疊向為盜藪將該巡檢移駐沙河地方並於濱江適中之浸潭墟添設守備一員撥兵添汛以容彈壓經部奏准在案其應建衙署添設兵房應令該督轉飭勘明分



別題

守備署在城南門水關口原英清營守備嘉慶二十一年改  
把總署在官庄汛

右營守備署在浸潭墟原黃岡協標左營守備駐柘林城嘉  
慶二十一年奏准移改建造衙署

千總署在浸潭墟  
把總署在石坎汛

謹按各營除遊擊署外咸豐年間皆燬於賊

演武亭教場在城西二里

汛房十七處曰官庄石坎源潭洲心關前湯塘高田龍頸埧  
仔平岡珠坑沙河龍塘企嶺三坑迴瀾陂頭以上俱清遠縣  
管理

新安縣知縣署在城中明萬曆元年建

國朝康熙六年縣併東莞解署荒廢八年復縣九年知縣李  
可成捐貲修復十五年二十五年屢毀於颶風知縣張明達  
安定枚先後捐修二十九年靳文謨四十四年金啟貞乾隆  
二年何夢瑤四十二年蘇燦嘉慶元年陳兆熙十三年白書  
田厯有修葺

縣丞署在大鵬所城

教諭訓導署在南門內和陽街原在東門內顯甯街明萬曆  
二十年建崇禎十五年知縣周希曜遷建

國朝康熙三年裁教諭署廢十六年復設十七年訓導林相  
旌修嘉慶二十一年教諭葉新豐修

典史署在縣署內東偏



福永巡檢司署在縣西北三十里

官富巡檢司署在赤尾村距縣治三十里舊在縣東南八十里

常平倉在縣署儀門外計十二間創建年月無考

屯倉在縣署內雍正十年建

漕運倉在縣署二門內乾隆九年建

富有倉在城北

監穀倉在縣堂側乾隆六年建

庫在大堂東

養濟院在西門外

東莞場大使署在縣署前康熙十八年大使周乾建

歸靖場委員署在城西黃松岡乾隆二年建

水師提標左營遊擊署在北城內永盈街原參將署明萬曆二十三年建

國初圯壞康熙八年遊擊尹震捐修十年二十五年復毀於

颶風遊擊蔡日永林瑞修後復圯乾隆二十二年改為左翼

鎮左營遊擊嘉慶十六年改隸水師提標左營因左營遊擊

歷年出海捕盜衙署圯廢現遊擊住在迎恩街守備署右

守備署在永盈街久圯今駐南門內迎恩街創建年月無考

軍裝庫在守備署右創建年月無考

火藥局在北門內永盈街乾隆三年建

大鵬營參將署在大鵬城內雍正三年建

守備署在大鵬城內雍正三年建嘉慶十三年圯於風雨尙未重修

分防大澳口東涌口汎房嘉慶二十二年總督蔣攸銛阮元



先後題准添建

按阮通志云新安縣屬大嶼山孤懸海外四

涌口二處可以收泊其東涌口向無汛房惟大澳口額設兵

十三名山上向有雞翼礮臺係大鵬營千總駐守但與東涌

大澳相距遙遠不能兼顧嘉慶二十二年總督蔣攸銛阮元

先後題准部咨委候補知府彭昭麟會同新安縣於東涌口

建汛房八間又於東涌口石獅山脚建礮臺二座兵房七間

火藥局一間大澳口楊侯廟後建垛墻十丈於二十二年八

工月竣

軍裝局在大鵬城內乾隆五十六年修火藥局同在大鵬城

內嘉慶二十三年修以上俱雍正年建俱同

花縣知縣署在城內西南康熙二十四年知縣王永名創建

嘉慶二十年詳請修葺中為大堂左為贊政廳右為龍亭後

堂再進為正衙正廳一座燕室一座大堂前兩翼為六房吏

舍咸豐四年賊燬六年重建吏舍增為十房據阮通志采

教諭訓導署在學宮內嘉慶二十年修同治十年重修上同

典史署在縣署左乾隆四十六年修據阮通志修

獅嶺巡檢司署在縣西南橫潭街原隸番禺今割隸本縣嘉

慶五年修咸豐四年賊燬六年重建據阮通志采

水西巡檢司署在縣東北水西鄉其地半屬從化半屬清遠

明崇正間議立清從州不果後設番清從守備旋廢至開縣

時設立巡檢建署嘉慶四年修咸豐四年燬後重建上同

預備倉在縣治東一座三間嘉慶二十年修據阮通志修

庫在大堂左架閣庫在縣堂右

養濟院在北城外安懷里以上俱設縣時新建

增城營分防城守署在城內北門

分防汾水村卡房嘉慶二十二年題准部咨捐建

教場在西城外俱同上



軍器局舊在城東南咸豐五年建在城守署右據采訪冊修  
常平倉舊在關帝廟後咸豐四年被賊焚燬五年改建廟右  
考棚在花峯書院後舊無考棚自同治五年始建俱同上

番禺陳 璞分纂 番禺史悠履初校 番禺金偉基再校

順德羅 槩三校 番禺史悠乾四校

廣州府志卷六十五終



