



六朝事迹編類  
四

ル 5  
1193  
4





1193  
4

1193  
4

六朝事迹編類卷之十一

左奉議郎充江南東路安撫司幹辦軍張敦願養正撰



寺院門

吳建初寺

輿地志云吳赤烏十年沙門僧會自西竺來傳佛法吳大帝作寺居之寺自此始揚修之有詩云僧會西來始布金常聞鐘磬伴潮音江南古寺知多少此寺獨應年最深舊傳在城南二百餘步

鐵索寺

本東晉尼寺也尚書仲杲女見釋書有比丘尼問講師師曰女子削髮出家為比丘尼後因鐵索羅國尼至遂就此建寺以鐵索羅為名中國尼自此



始

祈澤寺

寺記云宋少帝景平元年建去府城二十里梁朝  
置龍堂有初法師者來結茅菴於山下日夜誦法  
華經有一女郎來聽移時方去師訝之因問其住  
止女曰兒東海龍女遊江淮間聞師誦經來聽之  
師曰此山之水汝能神變爲我開一泉可乎女曰  
此固易事容兒歸白父言訖不見數日後忽作風  
雷良久有清泉涌於座中南唐保大中以久旱祈  
雨於舊寺基信宿而雨作自後以爲祈禱之所本  
朝治平中改賜祈澤治平寺許堅嘗有二詩其後  
王荆公題云高人遺跡空佳句誰識旌陽後世孫

寶章閣藏版

棲霞禪寺

攝山齊明僧紹故宅也按棲霞寺江總碑云齊居  
士平原明僧紹宋泰始中遊此山乃刊木結茅二  
十許年有法度禪師與僧紹遂捨宅成此寺蓋齊  
永明七年正月三日也唐高宗嘗建寺碑并書寺  
額武宗會昌中廢宣宗大中五年重建本朝太平  
興國五年改爲普雲寺景德五年改賜景德棲霞  
禪寺寺有舍利塔乃隋文帝葬舍利處南唐高越  
林仁肇建塔徐鉉書額曰妙因寺左有千佛嶺乃  
明僧紹子仲璋創造齊文惠太子同僧琢梁臨川  
靖惠王采飾寺後有天開巖碧蘚亭白雲菴迎賢  
石醒石中峯澗石房白雲泉亦名品外泉寺前有



明僧紹高越墓菩提王廟菩提王即攝山靳神也  
廟舊居山前今移置寺右仁廟朝嘗賜金寶方牌  
熙寧間取寄華藏寺中石佛額有玻璃珠後墜地  
因置閣盛之大觀中爲權要取去米芾嘗作詩紀  
其事寺今有唐高宗陳尚書令江總碑沈傳師齋  
疏及沈傳師徐鉉題名按陳軒金陵集劉長卿顧  
况李紳皮日休韓熙載徐鉉徐鉉柳琰權德輿皆  
有詩德輿詩其略云縈紆松路深繚繞雲山曲重  
樓回木杪古像鑿巖腹皆山中景也今去城四十  
五里

寶乘院 亦名草堂寺

齊草堂寺也寺乃齊周顒隱居之所顒後出仕孔

稚圭作北山移文以譏之高僧傳云時有釋慧約  
姓婁少達妙理顒素所欽服乃於鍾山舊館造草  
堂寺以居之今寺左乃婁約置臺講經之地寺  
後即顒舊居也王荆公草堂寺詩云周顒宅作阿  
蘭若婁約身歸窳堵坡唐會昌中寺廢本朝復建  
治平間賜今額隸鍾山鄉去城十一里

長干寺

今名天禧寺

丹陽記大長干寺道西有張子布宅在淮水南對  
瓦棺寺南張侯橋也長干是秣陵東里巷名江東  
謂山隴之間曰干建康南五里五里有山岡其間  
平地庶民雜居有大長干小長干東長干竝是地  
名小長干在瓦棺寺南巷西頭出大江梁初起長



千寺按塔記在秣陵縣東今天禧寺乃大長干也  
昔有并州胡薩訶死經七日更生云見觀音教  
曰洛下丹陽會稽有阿育王塔可悉禮拜之荆  
公有詩云梵館清閒側布金小塘回曲翠文深柳  
條不似千絲直荷葉相依萬蓋陰淡淡岑雲相上  
下翩翩沙鳥自浮沈羈人樂此忘歸意忍向西風  
學舊吟

蔣山太平興國禪寺

梁武帝天監十三年以錢二十萬易定林寺前岡  
獨龍阜以葬誌公永定公主以湯沐之資造浮圖  
五級於其上十四年即塔前建開善寺今寺即其  
地也唐乾符中改爲寶公院南唐昇元中徐德裕  
重修開寶三年後主改爲開寶道場太平興國五

年改賜今額慶歷二年府尹葉龍圖清臣奏請爲  
十方禪院據高僧傳及寶公實錄公諱寶誌宋元  
嘉中現形於東陽郡古木雁巢中朱氏婦聞巢中  
兒啼遂收育之因以朱爲姓乃施宅爲寺焉公自  
少出家依於鍾山道林寺常持一錫杖杖懸刀尺  
及鏡拂之類由是知名齊梁間死而將葬梁武帝  
命陸倕製銘葬已賜玻璃珠以飾塔表南唐保大  
七年加號妙覺塔名應世本朝太平興國七年舒  
民柯萼遇老僧往萬歲山指古松下掘之得石篆  
乃寶公記聖祚繇遠之文於是遣使致謝謚曰寶  
公妙覺治平初更謚道林真覺大師按建康實錄  
開善寺有誌公履唐神龍初鄭克俊取之以歸長



安今洗鉢池尚在塔西二里法雲寺基方池是也  
寺西有道光泉以僧道光穿劖竹足切得名有宋  
熙泉以近宋熙寺基之側有八功德水在寺東悟  
眞菴之後一云泉在寺北高峯絕頂寺東山巔有  
定心石下臨峭壁寺西百餘步有白蓮菴菴前有  
白蓮池乃策禪師退居之所寺後向東有塔曰婁  
約即慧約婁禪師之塔高僧傳曰葬於獨龍山寶  
公之左是也舊有寶公及婁約塔碑梁王筠撰文  
今不復存楊次公詩曰今古茫茫利祿間幾人能  
此叩松關猿驚鶴怨不知處虎踞龍盤空見山芳  
草路隨流水遠老僧心共白雲閒淮南舊隱拋離  
久一誦移文一愧顏荆公詩已見鍾阜下

### 大愛敬寺

梁武帝普通元年造在蔣山之北高峯上唐朝乾  
符中重修廣明元年改爲廣明愛敬禪院南唐改  
廣孝禪院本朝開寶七年移額入城中今壽寧寺  
是也李建勳愛敬寺詩其略云雲散經窗溼山晴  
石路香

### 明慶寺

蔣山上明慶寺後別有小嶺碧石青林幽邃如畫  
世人呼爲屏風嶺有高僧曇隱於此忽聞絲竹之  
音俄而有清泉一派瑩澈甘滑有積年疾者服之  
輒愈梁已前嘗取給御廚水俗呼爲八功德水揚  
修之有詩云翠壁如屏旱不枯一泓甘滑飲醍醐



高僧到此聞絲竹還有金鱗對躍無

法光寺 今名鹿苑寺

即梁之蕭帝寺舊傳天監十三年造元絳寺記云不知從昔之名故後人以帝氏目之南唐保大間重建後主易名曰法光寺有子隱堂郝氏窟今隸祥鸞坊本朝敕改鹿苑寺

同泰寺

梁武帝改年號大同起同泰寺在臺城內窮竭帑藏造大佛閣七層為火所焚梁帝捨身施財以祈佛福自大通以後無年不幸同泰寺設四部無遮大會俄而侯景兵起城陷遂以虛器進膳自庚辰至丙戌七日不食而崩楊修之有詩云佛事莊嚴

寶章閣藏版

國力疲照天金碧倚攔危沈檀鑪上煙雲合恰似當年煨燼時

法寶寺 亦名臺城寺

梁同泰寺基之半也建康實錄梁武帝大通元年創同泰寺寺處宮後別開一門名大通門對時之南門成吉語以協同泰為名也帝晨夕講議多遊此門偽吳順義二年置為臺城千福院本朝改賜今額寺前有醜石四各高丈餘俗呼為三品石政和間取歸京師其寺今在城北

寶林寺

舊經云本同行寺梁天監中武帝與寶公同遊此山見林巒殊勝命建精藍因以同行為額亦名聖



遊寺唐會昌中廢偽吳太和中復建後改爲秀峯院南唐保大九年重修本朝嘉祐中改賜今額有琪樹在法堂前梅摯詩其略云影借金田潤香隨璧月流遠疑元帝植近想誌公遊建炎間樹爲兵火所焚今寺屬寶林山

普濟寺

梁頭陀寺也建康實錄梁武帝大同元年置頭陀寺記舍人石興造寺在蔣山頂第一峯後移置山下本朝治平中改賜今額殿後有應潮井其水與江潮相應又有梁昭明太子讀書臺在其西即普通元年所置大愛敬寺基也

佛窟寺

寶章閣藏版

城南二十里牛頭山下有深坑言是辟支佛窟寺記云本沙門道慶禪房梁天監中司空徐度造寺因名曰佛窟寺揚修之有詩云曩事何人爲證明白雲深鎖翠微坑已聞過去辟支佛未見當來彌勒生

聖湯延祥寺

隸湯山下舊有湯泉十所今所存者六唐德宗時韓晉公滉爲浙西觀察使滉小女有惡疾浴於湯應時而愈乃以女妝奩建精舍於湯山之右且求僧以主寺事時得竹林寺一市蠱毒藥僧遠近賴之多獲全濟故其藥至今以溫湯爲名按唐書滉觀察浙江在貞元以前寺之建當在建中興元間



而圖經乃云咸通十二年韓公置精刹咸通蓋懿宗年號是時晉公已亾也

景德寺

偽吳始名崇孝寺本朝景德中改賜今額建炎元年以其地改充太廟今隸嘉瑞坊

清涼廣惠禪寺

偽吳順義中徐溫建爲興教寺南唐昇元初改石頭清涼禪寺後主復改清涼大道場本朝太平興國五年閏二月改爲今額舊傳嘗爲李氏避暑宮寺中有德慶堂今法堂前舊基是也後主嘗留宿寺中故其詩有未能歸去宿龍宮之句德慶堂額乃後王親書祭悟空禪師乃後主自爲文碑刻今

見在舊有李氏宮人親寫藏經及本朝所賜御書今皆不存唐溫庭筠清涼寺詩曰詩閣小窗藏雪嶺禪堂秋水接藍溪東坡先生捨彌陀畫像於寺中其詩曰問禪不契前三語施佛空留丈六身蓋謂此也揚次公題清涼寺翠微亭詩曰君勿愛清涼清涼如火如沸湯君勿惡炎熱炎熱如冰如積雪勿愛亦勿惡未是逍遙處君不見海會山前一條路一車來一車去今古轉轅何日住落花時節兩初晴黃鸞枝上分明語又因舟次秦淮寄清涼長老曰雲居衆衆舟次秦淮忽爾狂風動地白浪滔天致此片帆難以寸進又恐是石頭老子把定要津不肯放過今者食時已及香積未充更不敢



遣化菩薩去午煩若是靈利人必已會得了也時  
王荆公在清涼寺見之曰清涼應是推辭不得

昇元寺 亦名五棺寺

昇元寺即五棺寺也在城西隅前瞰江面後踞崇  
岡最為古跡累經兵火略無彷彿李王時五棺閣  
猶在乃梁朝故物高二百四十尺太白詩所謂日  
月隱檐楹是也此見今西南隅戒壇乃是故基南  
唐將歸我宋數年前昇元寺殿基掘得石記乃詩  
識其辭曰若問江南事江南事一憑抱雞昇寶位  
謂李煜丁走犬出金陵謂王師甲子建居南極曹  
西年生也安仁秉夜燈謂潘美恐有伏東鄰驕小  
列柵城南女騎虎渡河冰錢俶以戊寅年入朝盡獻寺之名

寶章閣藏板

起自西晉長興年中長沙城阿陸地生青蓮兩朵  
民間聞之官司掘得一瓦棺開之見一僧形貌儼  
然其花從舌根頂顛生出詢及父老曰昔有一僧  
不說姓名平生誦法華經萬餘部臨死遺言曰以  
瓦棺葬之此地所司具奏朝廷乃賜建蓮花寺五  
代兵火焚之李太白登瓦棺閣極眺金陵城云鍾  
山對北戶淮水入南榮漫漫雨花落嘈嘈天樂鳴  
雨廊振法鼓四角吟風箏杳出霄漢上仰攀日月  
行山空霸氣滅地古寒陰生寥廓雲漢晚蒼茫宮  
觀乎門餘閭闔寺樓識鳳凰名雷作北山動神扶  
萬拱傾靈光何足貴長此鎮吾京

淨妙寺 舊名齊安寺



南唐昇元中建額曰齊安本朝政和五年正月改賜淨妙舊臨官路今移置高隴面秦淮王荆公齊安寺詩刻云日靜山如染風暄草欲薰梅殘數點雪麥漲一溪雲去城四里

能仁寺

南唐古寺基也保大年中昇州特進守司徒致仕鍾山公李建勳嘗捨莊田入寺後廢本朝撥賜地基起興慈禪院咸平初李建勳女潤州本起寺住持臨壇精律大德尼進暉巾明乞以故父李相公舊所施莊田入興慈寺至今猶供常住咸平後改承天寺崇寧間又改爲能仁寺真宗皇帝賜昇州法主圓覺大師賜紫德明七言二韻詩一首精勤

寶章閣藏版

演律達真風釋子南禪道少同南中多長老禪僧奧旨空

蹄悟佛理慧燈廣布九圍中真蹟今藏本寺

半山報寧禪寺

王荆公故宅也其地名白塘舊以地卑積水爲患自荆公卜居乃鑿渠決水以通城河元豐七年公以病聞神廟遣國醫診視既愈乃請以宅爲寺因賜額報寧禪寺寺後有謝安墩其西有土山曰培塿乃荆公決渠積土之地由城東門至蔣山此半道也故今亦名半山寺陳軒金陵集載荆公半山詩凡十五首寺中有寶禪師語錄序王旂撰米芾書



六朝事迹編類卷之十一終  
光祿寺署正上元李濱古漁重校刊

六朝事迹編類卷之十二

左奉議郎充江南東路安撫司幹辦章張敦頤養正譔

廟宇門

蔣帝廟

帝即後漢秣陵尉蔣子文金陵圖經云漢末子文為秣陵尉逐盜鍾山傷額而死嘗自謂骨青死當為神及吳大帝遷都建業子文乘白馬執白羽扇見形於故吏云當白吳帝為立廟不爾百姓大疫權猶未信翼日復見於路云當令飛蟲入人耳後如其言帝乃立廟於鍾山封子文為蔣公權避祖諱因改鍾山曰蔣山晉蘇峻之難鍾山神同蔣侯為助且曰蘇峻為逆當共誅鋤之後果斬峻按杜



佐通典宋高帝永初二年普禁淫祀自蔣子文祠  
以下皆絕孝建初修復加蔣侯爵位至相國大都  
督中外諸軍事明帝初四方兵起求救於神遂封  
爲蔣王齊永明中崔慧景之難迎神還臺以求福  
助事平授以帝位又按南史梁武帝天監六年旱  
甚詔祈蔣帝求雨十旬不降帝命載菽焚其廟當  
神上俄有雲如繖倏忽驟雨如瀉臺中宮殿振動  
帝懼馳詔追停少時乃靜自此帝益畏信是時魏  
軍圍鍾離蔣帝神報勅必許扶助既而無雨水長  
遂挫敵人凱旋之後廟中人馬腳盡泥溼當時目  
覩焉齊既封以帝號於是以廟門爲靈光之門中  
門爲興善之門外殿曰帝山內殿曰神居西閣有

寶章閣藏版

佛殿名靈鷲東閣即子文所居也南唐追謚曰莊  
武帝更修廟宇本朝開寶八年焚毀雍熙四年邑  
人張革於舊基重建景祐二年知府陳待制執中  
復增修之朝廷賜額曰惠烈政和八年本縣復加  
修飾有南唐及景祐政和廟記可攷今隸蔣山之  
北去城二十里

### 吳大帝廟

隸府城西門外今廟庭即當時舊宮唐大中初邑  
人台州永寧簿周知業以家貲重修建炎間兵火  
廢毀其地在石頭城清涼寺之西今去府七里楊  
修之有詩云古木陰森廟巋然龍蟠虎踞舊山川  
當時鼎足一場夢空裏旋風飛紙錢



晉元帝廟

舊在下將軍廟側今移在嘉瑞坊城隍廟之左

晉卞忠正廟

晉尚書令贈侍中驃騎將軍卞壺謚忠正蘇峻之亂與其二子力戰死之葬吳冶城今天慶觀乃其地也後七十餘年盜發其墓尸僵如生鬢髮蒼然爪甲穿手背安帝賜錢十萬封之入梁復毀武帝又加修治李氏有江南建忠正亭於其墓穿地得斷碑公名存焉徐鍇實為之識本朝慶曆中知府事龍圖閣直學士葉公清臣又封墓刻石表之改亭名曰忠孝取其母之言曰父為忠臣子為孝子也又五十年左丞葉公夢得來守是邦即為亭堂

寶章閣藏版

圖公像列之常祀春秋祠焉乃為之記

晉謝將軍廟

即晉謝玄也唐咸通九年置本朝開寶四年重修在府城西南三里

晉陰山廟

在縣南向西十二里舊經云建武中丞相王導於岡阜間隱約見數十步騎駐立於壘上導怪之使人致問俄失其所夜見夢於導曰我乃陰山神也昨隨帝渡江寓泊於晨見之所卿為我置祠當福晉祿導乃以其事聞上乃置廟於此仍名其岡為陰山揚修之有詩云鑪香煙斷暮雲凝陰德山高眾所稱開府琅琊舊蒙福龍飛一馬至中興



菩提王廟

神即楚大夫靳尚也今在攝山按神錄楚靳尚神居臨沂縣舊經云齊永明初有法度禪師講經於攝山嘗患山路磽确僧徒疲於往來神為平治之法度因為受菩提戒立祠於此故世號菩提王江總棲霞寺碑云梁大同元年二月神又見形著菩提巾披袈裟容止甚都來入禪堂請士眾說法廟舊在山前今移置棲霞寺門之右

楚靳尚廟

攝山記云楚靳尚以讒殺屈原為天所譴作一大鱗穴在山後人為之立廟揚修之有詩云汨羅魚腹葬靈均競渡如飛不救人天意明知讒口毒果

寶章閣藏版

遭天譴作蛇身

梁祈澤夫人廟

梁置今隸祈澤寺之側舊經云有初法師者嘗講法華經於山中有女郎來聽初問之答曰兒東海龍王女也師告以山中乏水後數日忽聞風雨暴作向曉有泉出於座下後遂為水旱祈禱之所因號祈澤夫人本朝紹興元年旱禱有應本府狀其事於朝且言已有祈澤夫人之號因賜廟額曰嘉惠今去城二十三里

青溪夫人廟

按輿地志青溪岸側有神祠世謂青溪姑南朝甚有靈驗嘗見形於人祠今與上水閘相近說者云



隋平陳斬張麗華孔貴嬪於青溪柵下今祠像有三婦人乃青溪姑與二妃也

### 二判官廟

舊經云本延祚院土地神唐會昌中寺廢景福二年神託夢於里人曰我二判官也久為延祚寺伽藍今已遷次於寺外可為我置祠當福於爾既而夜見火光連天人即潛於光所窺見炬筆爇爇焉因就其地建廟祀之在府西門裏

### 茅君白鶴廟

茅山白鶴廟記云此廟即祠三茅君之所也霓旌屢降鶴駕時逢茅君分理於赤城王洞每年以十二月二日駕白鶴於此會諸真君故名焉在句容

### 縣東南三里

### 楚平王廟

吳越春秋云楚平王都於固城廟今在溧水縣南九十里昔周成王封熊繹子男之田於荆蠻之地至莊王賜姓為芊音嫩氏至靈王立與敵日尋干戈邊鄙不寧時吳軍失利乃陷瀨渚至平王用佞臣之言殺太傅伍奢并其子尚子胥奔吳吳用之破楚而入郢此廟即平王宮殿之舊址也唐廣明元年重修

### 荆將軍廟

舊經云荆軻廟也列士傳曰昔左伯桃羊角哀往楚併糧於梁山左伯桃死而角哀達乃厚葬伯桃



於梁山下一夕角哀夢伯桃告曰幸感子葬我柩何與荆將軍墓相鄰每地下與吾戰為之困迫今年九月十五日將大戰至時望子借兵馬於冢上叫噪相助角哀覺而悲之如期而往曰今在冢上安知我友地下之勝負乃命開棺自刎而死報併糧之義也廟在溧水縣南四十五里

潘真君廟

舊經云昔潘氏兄弟三人於此山中得道化白鶴冲天而去後人思而立廟在溧陽縣東南六十里三鶴山下

興德王廟

偽吳天祚二年李先主昇夢中見其神因立廟祀

之今廢其地在鍾山蔣帝廟之北去城十三里

炳靈公廟

偽唐昇元中置按五代史後唐長興四年封東嶽三郎為威雄將軍本朝大中祥符元年奉勅封炳靈公廟在府城新橋之西

五龍堂

府城西門外古太一觀基也南唐保大八年改為舞雩祠十三年有玄光尊像乘一木自江中流汎及岸側而止道眾迎接入堂供事之徐鉉嘗作記述其事

張僕射廟

舊經云唐天祐中有清河張司徒者營建金陵百



姓懷而祠之今呼張僕射廟廟之北相去四里有南唐張懿公墓道或云僕射即懿公也名君詠字德之嘗爲特進太子太傅初不曾任司徒其說未詳今在府城西門外十里

茅司徒廟

按稽神錄云浙西僧德林少時遊舒州路見一夫荷鋤治方丈之地左右數十里不見居人問之對曰頃時自舒之桐城至此暴爲疴疾不能去因臥草中及稍醒已昏矣四望無人惟虎豹吼叫自分必死俄有一人部從如大將至此下馬良久召二卒曰善守此人明日送到桐城縣下遂上馬去倏忽不見惟二卒在焉某即強起問之答曰此茅將

軍也常夜出獵虎憂汝被傷故使護汝更欲問即日已出矣不復見二人即起而行意甚輕健至桐城頃之疾愈以所見處立祠祀之德林止舒州十年及回則村落皆立茅將軍廟今俗呼茅司徒在溧陽縣東門外一里

武烈帝廟

舊經云隋司徒陳杲仁有戰功唐封忠烈公南唐僞冊武烈帝本廟在江陰

六朝事迹編類卷之十二終

光祿寺署正上元李濱古漁重校刊



六朝事迹編類卷之十三

左奉議郎充江南東路安撫司幹辦軍事張敦願養正撰

墳陵門

吳大帝陵

吳志神鳳元年大帝崩葬蔣陵按樂史寰宇記在縣東北蔣山八里丹陽記云蔣陵因山為名輿地志曰九日臺當孫陵曲折之傍故名蔣陵亭蘇峻之亂王師敗績於西陵即此地也今蔣廟相對向西有曰孫陵岡是為蔣陵

吳步夫人陵

吳赤烏元年追拜夫人步氏為皇后後合葬蔣陵今蔣廟西南有孫陵岡上有步夫人墩墩之側有



夫人冢乃其地也

吳宣明太子墳

吳志孫權皇太子登謚宣明太子初葬句容後三年移葬鍾山西蔣陵

吳甘寧墓

伏滔記吳將甘寧墓在直瀆之下俗云墓有王氣孫皓惡之鑿其後為直瀆唐温庭筠過吳主陵詩其略云虛開直瀆三十里青蓋何曾到洛陽蓋譏之也

吳葛仙翁墓

吳太極左仙翁葛方墓在句容縣西南一里郡國志云句曲有葛玄宗

晉元帝陵

建康實錄晉元帝永昌元年春葬建平陵在雞籠山之陽不起墳

晉明帝陵

建康實錄明帝大寧二年葬武平陵在雞籠山之陽不起墳

晉成帝陵

建康實錄晉成帝咸康八年葬興平陵在雞籠山之陽與元帝同處不起墳

晉康帝陵

建康實錄晉康帝建元二年葬崇平陵隸鍾山之陽不起墳



晉穆帝陵

建康實錄晉穆帝昇平五年葬永平陵隸幕府山之陽起墳今幕府山前近西里俗相傳有穆天子墳即其地也

晉哀帝陵

建康實錄晉哀帝興寧三年葬安平陵隸雞籠山之陽不起墳

晉簡文帝陵

建康實錄晉簡文帝咸安二年葬高平陵在鍾山之陽不起墳

晉孝武帝陵

建康實錄晉孝武帝太元二十一年葬隆平陵在

鍾山之陽不起墳

晉安帝陵

建康實錄晉安帝義熙十四年崩明年葬休平陵在鍾山之陽不起墳

晉恭帝陵

建康實錄晉恭帝元熙二年葬沖平陵在鍾山之陽與安帝同處不起墳

按東晉十一帝元明成哀四陵在雞籠山之陽康簡文武安恭五陵在鍾山之陽竝不起墳今不復可辨惟穆帝一陵在幕府山起墳

晉山簡墓

建康實錄晉永嘉六年征南將軍荊州刺史山簡



卒歸葬建康真武湖南覆舟山之陽輿地志云山簡墓在樂遊苑內

晉溫嶠夫人墓

建康實錄晉溫嶠初葬豫章朝廷追思之乃為造大墓遷葬元明陵北幕府山之陽按晉書嶠拜驃騎將軍開府儀同三司散騎常侍封始安郡公初葬豫章後朝廷追嶠動德將為造大墓於元明二帝陵之北陶侃上表願停移葬詔從之其後嶠妻何氏卒子放之便載喪還詔葬建平陵北即是嶠妻何氏墓非嶠墓也

晉郭璞墓

真武湖中有大墩里俗相傳曰郭璞墓按晉王敦

加荊州牧敦將舉兵使璞筮璞曰無成敦怒收璞斬之當時或歸葬於此

晉竺使君墓

隸金陵鄉張陣湖墓前有二碑以晉書參攷之乃寧朔將軍竺瑤常為桓溫部將太和五年破袁瑾於武丘

宋武帝陵

建康實錄宋高祖永初三年葬初寧陵隸丹陽建康縣蔣山圖經云在縣東北二十里政和間有人於蔣廟側得一石柱題云初寧陵西北隅以此攷之其墳當去蔣廟不遠

宋文帝陵



建康實錄宋文帝元嘉三十年葬長寧陵圖經云隸縣東北二十五里與武帝陵相近今未詳所在

宋文帝袁后陵

南史宋元嘉十七年葬皇后袁氏於長寧陵長寧即文帝陵也

宋明宣沈太后陵

南史宋明宣沈太后為文帝美人生明帝元嘉三十年葬建康之幕府山今寶林寺西南有墳壟相傳為國婆墳疑即沈后所葬之地

宋明帝陵

建康實錄宋明帝泰豫元年葬高寧陵隸臨沂縣幕府山西與王導墳相近今山前有墳壟晉穆帝

陵在山南或以西為明帝之墳

大司徒甄邯墓 此新墓附此

圖經云在縣北七里後湖之側按南史宋張永嘗開真武湖遇古冢冢上得一銅斗有柄文帝以訪朝士著作郎何承天曰此此新威斗王莽三公此皆賜之一在冢外一在冢內時三公居江左者惟甄邯為大司徒此必邯之墓及啟冢又得一斗復有一石銘云大司徒甄邯之墓今未詳所在

宋謝濤墓

按土山淨名寺新得古碑云宋散騎常侍謝濤元嘉十七年葬於揚州丹陽郡建康縣東鄉土山里宋謝濤夫人王氏墓



夫人琅琊王氏大明七年合祔於土山里謝濤之墓有古碑可攷夫人之祖曰獻之父曰靜之

冥漢君墓 古墓附此

宋書云元嘉七年彭城王義康修東府城城斬中得古冢爲之改葬使法曹參軍謝惠連爲祭文其略云東府掘城北塹八丈餘得古冢上無封域不用甄璧銘志不存世代不可得而知也公命城者改埋東岡祭之以豚酒既不知其名字遠近故假爲之號曰冥漢君云爾

齊明欽劉皇后陵

南史齊明欽劉皇后高帝爲明帝納之永明七年葬江乘縣張山今隸溇化鎮之北

寶章閣藏版

齊巴東獻武公墓

在棲霞寺側有碑額云齊故侍中尚書令丞相巴東獻武公之墓

齊明僧紹墓

隸攝山棲霞寺前明隱居僧紹舊居攝山後葬此今去城四十五里

梁吳平忠侯墓

南史梁吳平忠侯蕭景字子照謚曰忠墓在花林之北有石麒麟二石柱一題云梁故侍中中撫將軍開府儀同三司吳平忠侯蕭公之神道今去城三十五里

梁始興王墓



南史梁始興王蕭憺謚曰忠武墓在清風鄉黃城村有石麒麟四及神道碑云梁故侍中司徒驃騎將軍始興忠武王之碑今去城三十七里

梁安成王墓

南史梁安成王蕭秀字彥達謚曰康墓在甘家巷有石麒麟一石柱一及神道碑二題云梁故散騎常侍司空安成康王之神道南史稱佐吏夏侯亶等表立碑誌王僧孺陸倕劉孝綽裴子野各製其文欲擇而用之咸稱實錄遂四碑竝建今所存者二其一已磨滅其一字畫猶可讀乃彭城劉孝綽文也去城三十八里

梁臨川王墓

寶華閣藏版

南史梁臨川王蕭宏字宣達謚曰靖惠墓在北城鄉有石柱一碑一題云梁故假黃鉞侍中大將軍揚州牧臨川靖惠王之神道去城三十里

梁建安侯墓

南史梁建安侯蕭正立謚曰敏墓在信化鎮西宋野石柱塘有石柱二題云梁故侍中左衛將軍建安敏侯之神道去城三十五里

陳高祖陵

建康實錄陳高祖永定三年葬高安陵隸縣東南古彭城驛側今縣東崇禮鄉地名陵里有曰天子林其地有石麒麟二里俗相傳即陳高祖墓也去城二十五里



陳文帝陵

建康實錄陳文帝天康元年葬永寧陵隸縣東北陵山之南今鴈門山之北

左伯桃墓

烈士傳曰左伯桃羊角哀燕人也二人為友同時遊學聞楚王待士乃同人楚至梁山值雨雪糧少伯桃乃併糧於角哀令往事楚自入於空樹中餓死角哀至楚為上大夫乃告楚王備禮葬左伯桃於此唐大曆六年魯公顏真卿經此以詩弔之書於蒲塘在溧水縣南四十三里

雙女墓

雙女墳記曰有雞林人崔致遠者唐乾符中補溧

水尉嘗憩於招賢館前岡有家號曰雙女墳詢其事迹莫有知者因為詩以弔之是夜感二女至稱謝曰兒本宣城郡開化縣馬陽鄉張氏二女少親筆硯長負才情不意父母匹於鹽商小豎以此憤恚而終天寶六年同葬於此宴語至曉而別在溧水縣南一百一十里

南唐張懿公墓

公名君詠字德之有神道碑題云大唐順天翊運功臣特進守太子太傅上柱國清河郡開國公張懿公神道去府城十里在石頭城後

南唐李順公墓

公名金全字德鏐有神道碑題云唐故開府儀同



三司檢校太尉兼侍中中書令李順公神道在  
城西金陵鄉七里鋪

南唐高越墓

攝山棲霞寺舊門外北山之麓有石題云侍郎高  
府君墓去縣四十五里

六朝事迹編類卷之十三終

光祿寺署正上元李濱古漁重校刊

寶章閣藏版

六朝事迹編類卷之十四

左奉議郎充江南東路提舉幹辦公事張敦頤養正撰

碑刻門

吳孫皓封禪碑在常州宜興縣封禪山磨崖而刻  
今尚存

吳天璽元年紀功三段石碑皇象書

晉侍中右光祿大夫西平靖侯顏公太宗碑公名  
含字弘都今在府學顏真卿書

晉右光祿大夫西平靖侯顏府君碑真卿書今在  
府學

晉建威將軍忠平縣侯竺使君銘在金陵鄉張陣  
湖



晉建威將軍思平縣侯竺使君頌在張陣湖碑石  
損斷

宋謝壽夫人王氏墓誌在土山淨名寺後菜園中  
今移在上元縣

齊侍中尚書令巴東獻武公碑在黃城村梁普通  
三年造

梁侍中司徒驃騎將軍始興忠武王碑徐勉造貝  
義淵書在清風鄉黃城村

梁散騎常侍司空安成康王碑劉孝綽撰貝義淵  
書在清風鄉甘家巷

梁永陽昭王墓誌銘徐勉造在清風鄉居民井側  
今在上元縣

梁永陽敬太妃墓誌銘徐勉造在清風鄉路傍

梁臨川靖惠王神道石柱在北城鄉

梁侍中吳平忠侯蕭公神道石柱在清風鄉花林  
村

梁建安敏侯神道石柱在鳳城鄉淳化鎮西

梁上清真人許長史舊館壇碑丹陽陶弘景撰并  
書天監十三年立碑陰刻華陽頌普通三年五月

五日立唐紫陽觀主劉行矩等重勒在句容玉晨  
觀

陳江總棲霞寺碑在攝山

陳宮井欄題刻在法寶寺之西邦人云字漫滅惟  
戒哉二字可辨今不知其所



平陳碑隋薛道衡撰文虞世南書在石頭城西  
大唐高宗明徵君碑在攝山棲霞寺高宗撰高正  
臣書

大唐棲霞寺齊會記大和五年立

大唐棲霞寺律大師碑大曆四年立

大唐重建開善寺記在蔣山寺

大唐玉清觀四等碑開元十五年立陶巨莊書碑

石損斷今置崇禮鄉玉清觀墓上

大唐沈傳師齋疏在棲霞寺沈傳師題名在千佛  
嶺

大唐王法主碑鳳閣侍郎同鳳閣鸞臺三品弘文  
館學士劉禕之文唐文明元年立在茅山崇玄觀

大唐玄靖先生李含光碑湖州刺史會郡公顏真  
卿文并書在玉晨觀

大唐遙傷茅山孫尊師詩碑唐司空兼門下侍郎  
平章事李德裕述前知鹽鐵轉運使上柱國裴質  
方書在玉晨觀

大唐三洞景昭大法師韋君碑檢校國子司業吳  
縣開國男陸長源文檢校尚書兵部郎中兼侍御  
史竇泉書并篆額唐貞元三年立在玉晨觀

大唐下泊宮記觀察判官監察御史裏行王師簡  
文弘文館校書郎段令緯篆額在玉晨觀

大唐祠宇宮白鶴廟記大曆十三年三月立尚書  
水部員外郎河東柳識文華陽崖舍退士中山劉



鳴素書在鴻禧院

大唐正義女碑李白文在溧陽縣潁陽江北

偽吳興化院銅鐘鑄文徐溫鑄在丹陽鄉香林寺

偽吳釘石鑄文順義元年鑄在靖安鎮

南唐方山寶華宮碑在方山崇真觀

南唐洞元觀請鐘記在崇真觀

南唐寶華宮功德什物記在崇真觀

南唐李順公神道碑高越書在石頭城北

南唐張懿公神道碑朱銑書在石頭城後

南唐蔣莊武帝廟碑徐鉉撰朱銑書圖經云已亡

今碑石在蔣廟門外此圖經之誤也

寶章閣藏版

中楊元鼎書并篆額在茅山玉晨觀

南唐許真人并銘徐鉉文并書在玉晨觀

南唐徐鉉題名在棲霞寺千佛嶺

南唐齊上鳳臺山詩刻在保寧寺

南唐夫人易氏墓誌額在土山淨名寺

南唐李後主祭悟空禪師文并親書德慶堂三字

在清涼寺

南唐開善寺并記在蔣山寺

南唐義井欄刻字在石頭城後七里鋪

南唐僧用虛題棲霞寺詩在本寺千佛嶺

景德棲霞寺殿記在本寺高陟譚

景祐重造蔣廟碑陵陽景譚今置蔣廟庭下



惠烈廟記在蔣廟曹熙立

蔣廟篆祭文蔣堂文邵必篆今在廟中

道光泉記王安國撰在蔣山寺

八功德水記梅摯撰在蔣山悟真菴後

蔣山太平興國寺莊田記僧贊元立

蕭帝寺記元絳撰在法光寺今名鹿苑寺

子隱堂記梅摯撰在法光寺

白雲菴記王安國撰在棲霞寺

寶禪師語錄序米芾書在惟政鄉半山寺

溧陽長潘元卓校官碑今在溧水縣漢碑附此

六朝事迹編類卷之十四終

寶章閣藏

光祿寺署正上元李濱古漁重校刊



高陽許嵩作建康實錄文多汗漫參攷者疲  
於省閱新安張養正夏舊史而爲六朝事迹  
編類部居粲然俾江左三百餘年之故實名  
布方策非博雅好古未易成此書也余叨守  
建康養正適以議郎居幕府因取其書刊於  
此邦養正名敦願屢專侯類以文章道養爲  
學者之所矜式此特餘事爾紹興庚辰立冬  
日東魯韓仲通書



建康府學開鏤司書黃永弼校勘

紹興三十年十月 日

右迪功郎權江南東路安撫司準備差遣程禧  
右通直郎知建康府三縣兼管勸農事兼兵馬監押滕瑾  
右宣教郎知建康府江寧縣兼管勸農事兼兵馬監押陳希年  
左奉議郎充江南東路安撫司幹辦公事張敦頤  
右承議郎充江南東路安撫司主管機宜文字趙一鷄  
左朝請郎添差充江南東路安撫司參議官傅祿卿  
右朝奉郎通判建康軍府兼管內勸農事提舉圩田李衡老



右朝奉大夫通判建康軍府兼管內勸農事提舉圩田蘇師德  
左朝散大夫嘗書部郎中總領江東淮西糧餉所管御置馬李都 絜  
敷文閣學士右中大夫知建康軍府江南京路安撫使馬步軍都總管兼行  
宮學司員兼東京都開國侯食邑三千戶食實封參伯戶 韓仲通

光祿寺署正上元李濱古漁重校刊

重刊六朝事迹編類敘

六朝事迹編類十四卷宋紹興中江東安撫  
幹官張敦頤撰建康留守韓仲通爲敘刊於  
建康府學宋史藝文志載之卷數同宋陳振  
孫直齋書錄解題作二卷 四庫總目提要  
亦作二卷而十四卷本自韓槧以後不易得  
也明吳琯古今逸史本併爲上下二卷不完  
其舊且多譌舛丙戌寓姑蘇得識府訓導包  
先生子丹藏書頗富請觀其目乃有是書之  
十四卷本者末葉題建康府學開鏤及紹興



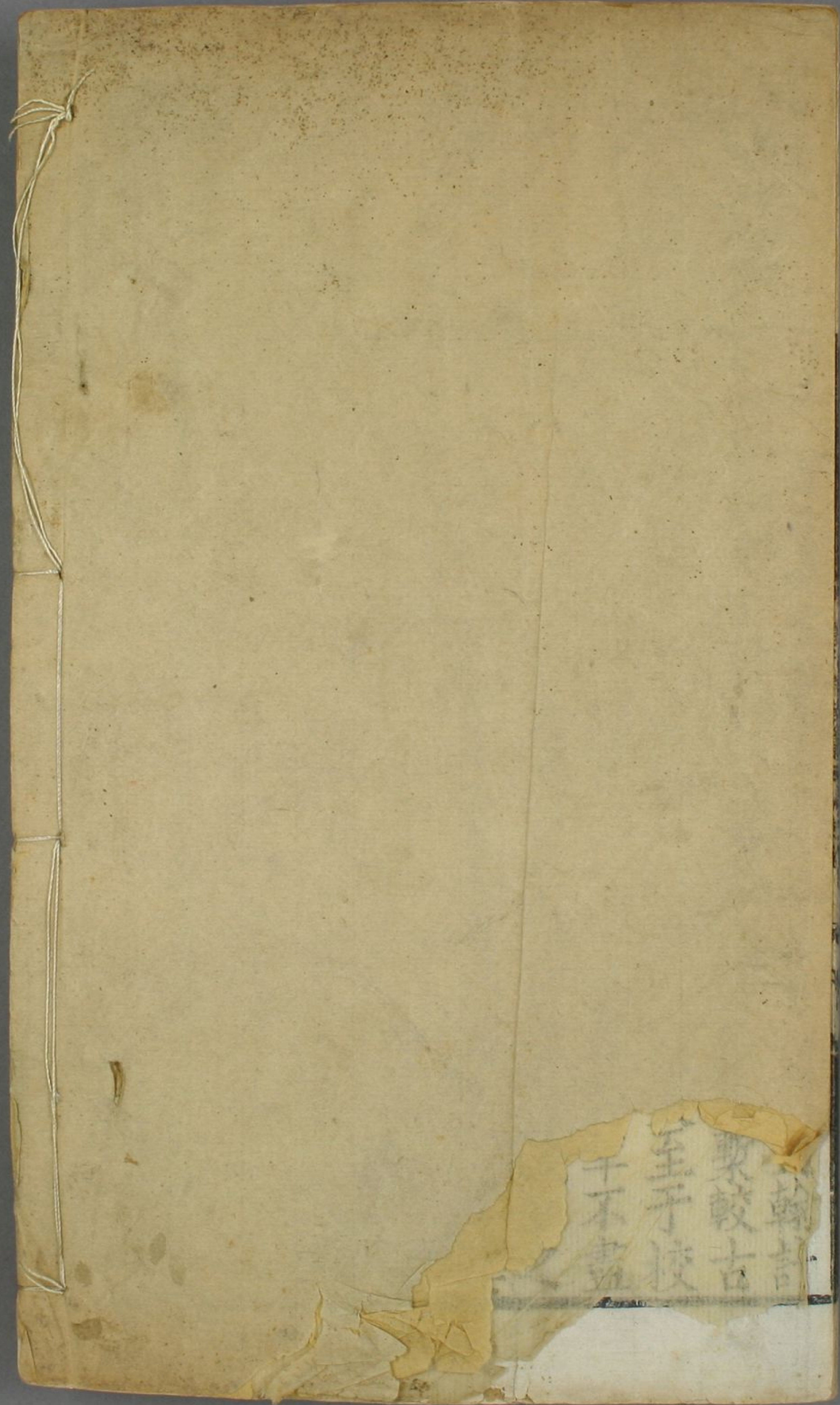
年月衆官結銜皆他本所闕適寶章閣主人  
意眷眷刊古書因假是本主人出貲余爲之  
校讐監刊并敘之曰金陵藝文倚與盛矣兩  
漢吳晉太學郡學齊梁南唐士林胄監儲藏  
遠古渺莫追攷惟建康府學以下志次部目  
而陽厄陰災消滅亦盡迺今張書垂泯後人  
繼絕亦云幸矣其書爲六朝別史算計門類  
十有四部綜萃故實三百餘年體例整潔隳  
括宏富上承建康實錄下起景定志書金陵  
古本著稱博雅然而舊郡典章須以刊者爰

此推索犛牛萬毛即今經營陳倉一粟苟僅  
錫主人之功亦將可矣惟創自坐賈販權貴  
賤孤寒士類皆弱莫辨學者或惜之也是故  
古人論國子監以木刊書放之可而鬻之不  
可所以輔左政治使人不迷于習陸儼山所  
謂勝國時郡縣以學糧之餘爲鏤版之貲足  
以備一方之居稽甚至合數郡而成帙校勘  
案而不圖鬻也雖然國可爲之官可爲之而  
商賈曷可爲也余與主人素善不以諱爲贖  
而故稱其肥至有罪于益州然而成是書也



錄寫者爲金氏茂才剗刷者爲謝氏文翰計  
畫行次斟酌寸尺增益矩度仿摹宋槧較古  
得竊其象兩美而成其物亦可觀矣至于校  
讐之役自古曰難譬諸地中擇葉再華不盡  
板上走丸溜目而遺以余粗鄙之材淺陋之  
學于斯職焉竊慎未盡讀者糾之迺所厚冀  
上元李濱撰





千不盡  
至于校  
製較古  
翰詩