

行水金鑑

百六十五
百六十一

ル 5
1174
24



凡 5
1174
卷 24



行水金鑑

卷第一百六十一

中憲大夫分巡淮揚等處地方兼理漕務海防河道鹽課屯田事務江甯提刑按察使司副使臣張傳澤謹錄

兩河總說

康熙二十三年五月十九日早出河署起行過龍汪
閘西北行至惠濟祠過河又西北行六七里至清河
縣東大王廟西玉皇閣險埽工二百餘丈隔岸清口
相去五六里此段河形自西北而南也從新縷隄西
行二十二里即清杪交界此三十里乃一大灣沿河
柳樹最盛又八里至三岔有月隄不甚險又從西北
行數里有三義廟舊壩從新隄西北行二三里有大

王廟舊決口內尚有積水六七里至黃家背宿
二十日從黃家背縷隄西北行有支河小壩二里許
至七里溝舊決口南壩尾新險工二里西北行至雞
背壩又西行十五里即上渡口挑水壩過劉家莊外
新險工徐昇減水小壩對岸即桃源縣又西北隄行
二十里下隄沿河走十里至崔鎮又沿河西行數里
至九里岡險埽工有一百八九十丈水東北頂衝下
有挑水壩從此西南行十五里至古城有高土岡有
宿桃界碑近河止百步有黑土堆高丈餘攬水是日
宿古城

二十一日從古城隄上西行二三里南行四五里對
岸即白洋河西北行五六里北行七八里至温州隄
隄有七十丈內有舊遙隄直至朱家堂又西北行四
五里至楊家莊南壩壩外南有撐隄二道北有撐隄
一道隄往西北越出五六里即楊家莊埽工外有舊
北壩埽臺攬水甚有力從此一帶臨河縷隄至朱家
堂石壩北首止又有減水木壩繞隄外百餘丈雖有
是壩水難洩也又北行七里過蕭家渡舊決口內有
積水又北三四里即宿遷縣西門沿隄城內外窪處
有水臨隄略北行有岡繞岡北行五里許即攔馬河
減水壩六座兩頭新添木工中四座俱磚石工中間
矮橋流水頗急自落馬河至此兩邊皆係土岡不怕

旁決極善但水減至縣東湖今有淤塞之象恐後來
難洩也宿遷縣宿

二十二日從宿遷縣城西下灘陂沿河西行五里許
此處黃河寬有二百餘丈東北即落馬湖又三里許
大王廟即舊日運道也落馬湖口今已淤墊若水漲
即連之其湖有六七十里寬八十里長水從西南流
入攔馬壩歸東湖合沂水等出海共西行十六里至
支河口兩邊始有隄內有舊遙隄上即張家莊也從
壩西北行中間離河寬狹不等二十五里至阜河石
礮南行二百餘丈阜河口有兩岸直隄從大灘坡西
北行七八里復上隄此隄從石礮起東北行三四里

漸轉西南數里即邳宿界內有朱家灣河形一大兜
將成險工復西行舊直河向北近運河隄岸轉西北
即青墩營椿工三百丈又西行五里許隄外有三官
堂椿工外有灘坡有積水從此西北有五工頭董家
堂二險工共行三十餘里至邳州宿是日亭午蒸熱
隄草長蔓難行從東隄看至羊岵山一望煙光紅日
西沉遠山村落荒城漫水俱堪入畫

朱家灣即今朱家
海已早見及此

二十三日從羊岵山直隄行西南五里許復西行至
青羊山其河勢從此山直東略南衝南岸象山繞而
西北頂衝堂池險工從東南去折回東北即董家堂
險工也由山坡西行過劉家寨馬家山涵洞皆南北

直隄過交龍山下至鳳皇山陳家樓宿枕上因想涵洞旁開一小河引水定可救百頃之田

二十四日從陳家樓西北行黃家山窩過直隄繞鯉魚山西至廟山下約二十里過鯉魚險工隄西北行徐州界復西行花山決口龐山下又西北行至呂梁城小憩內過盧家山趙家樓樓有八九座山村之最盛者薄暮遊石屋山懸水村登鳳冠山山有孔子碑象禹王廟復穿城回寓

二十五日從呂梁豐山口迤西北過一帶峰頭及邢家莊尖頭山米山約七八里河形從呂梁往西南繞至脚下至張家橋河身漸近此一灣比前稍大河甚

闊內有天生壩隄九十丈又西北行望見出頭山王家山約八里至長樊大壩險埽工內有遙隄從出頭山起西北接玖山又從大壩西北行過一帶長山煙墩土山寺邢家莊狼矢溝獅子山駱駝山隄外華家樓又北至子房山上有留侯祠石公殿來鶴亭臨池塢下小民隄至館驛渡河對徐州東門北有小子隄接平山口自子房山迤西北隄共一千三四百丈接陡山口再東九里山東南蘇山大谷山是日宿徐州東門

二十六日從徐州東門石隄繞西北舊隄至九里溝對過南門外有雲龍山戶部山此山來龍從湖廣發

脈由西南來中有亞夫塚即繫馬臺北岸對蘇家山
又西行十八里至霸王墓戶部山下有季札挂劍臺
南門外有王陵母墓三里至黃家山再西行十五里
至蕭縣界又略西北十里李曲集十八里至北辰集
宿南去千山萬山不知幾許隄外離河頗遠灣曲不
少近河處有徐家樓侯家樓薛家灣孔家店賈家廟
等處即三大灣之始也

二十七日隄上西北行三十里順河集又三十里碭
山界又西行十里南行二十里至毛城鋪宿此處黃
河離隄頗遠灣子亦甚大

二十八日從毛城鋪從隄上帶西北行二十里朱家

店又四十里至河南虞城縣界又數里小喬家集宿
河離隄甚遠外有清水套甚長大離交界二十里內
有月隄三里許

二十九日西行隄上十餘里有舊決水套舊隄坍毀
從新隄西南灣至西北約五里又從縷隄行內有月
隄二道直隄四道共三十里下隄南行六七里劉家
集隄頗遠即從隄內西南行二十里至虞城縣西門
宿

六月初一日從虞城縣西北行數里上隄西行數里
南行二三里又西北行數里又西行數里劉家口即
商止交界處一帶縷隄月隄新舊隄錯落不等柳陰

蔽天居民稠密又帶西北隄二十里兩邊柳樹頗盛
亦有月隄廢隄又西行三里南行五里宿潘家口
初二日天氣熱甚暫憩一日商止在府城西南三里
高百尺周二百步止之精氣上應列星世稱閼臺柳
河在縣南三十里自汴河東流入於永城經清河口
達於淮巴河在縣北二十里今名菓河流入徐達於
淮泗以濟漕運睢河在縣北一里漢帝輅軍入穀泗
及睢水之處白河在縣南五里源自歸德馬牧分流
於永城達於小河口澮河在縣南二十里自亳州徑
流入蒙城達於淮孟渚澤在縣西北四十里禹貢所
謂導菏澤被孟渚是也汴河故道今涸

初三日從潘家口北行三里上隄西行五里邢家樓
又北行五六里至辛集又數里傅家莊險工離河八
丈又楊家塘至考城縣界一里至鐵佛寺離河二里
又九里至小顏家集臨河有大顏家集又隄西行過
郝家樓岳家樓宿考城縣東門

初四日從考城縣東門外上隄西行十里過石家莊
六里下隄行里許石家樓隄離河數十丈有大灣內
有月隄兩道直隄一道此處即儀封縣界又西北行
半里許上月隄又五里趙家莊過此縷隄直西行矣
下隄南行四五里宿儀封縣西門黃陵岡河在縣東
北五十里巴河縣南八里賈魯河去黃陵岡二里龐

家河縣北八里黃陵岡縣東北六十里堽陽鄉高數丈周數百步曹魏所築明帝葬此爲黃河通塞要害初五日從儀封縣西北行五六里上隄西行七八里至蘭陽儀封交界又西南行數里至蘭陽縣自儀封繞隄行約三十五里至蔡家水口耿家水口梁家水口管家水口數里至河集又數里至陳留蘭陽交界是日宿曲興集

初六日五更西北行七八里大主廟上隄數里祥符陳留交界十八里過埽頭集聞水聲甚響下隄東北行四五里至河涯見水滿平坡勢亦甚溜詢土人云陡長三四尺已三日矣復上隄西南行至康家寨姜

家莊四段舊水口又十里進開封府北門宿

初七日連日苦旱熱極困疲難行

初八日進謁河撫王諱日藻號即周係同鄉盤桓竟日

十一日連日極熱難行將王撫軍所送豫省圖并各州縣呈送地圖按程布置繪成一圖其間名山古蹟具載志書不及備錄各水源流略志於此溱洧二水之源出密縣東北至新鄭合金明池在開封府城西鄭門外西北周迴九里餘周世宗鑿習水戰東門池在陳州城內東北隅滴瀝泉在密縣天仙廟前石澗水出滴瀝如雨晝夜不息鴻溝在河陰縣東楚漢分

行水金鑑卷一百六十一
界處北接廣武山與滎澤相連圃田澤中牟縣西北
七里周職方豫州藪曰圃田其澤東西五十里南北
二十六里西限長城東極官渡高者可耕窪者成滙
今爲澤者八若東澤西澤之類爲陂者三十有六若
大灰小灰之類其實一圃田澤耳隋隄在杞縣北五
里關塞山在河南府城西南三十里左傳晉趙鞅納
王使如寬守關塞卽此又名伊關大禹疏龍門伊水
出其間漢服虔謂南山伊關是也一名龍門山唐白
居易有龍門銘并序白石山澗池縣東北二十里澗
水出焉陽城山登封縣東一名車嶺山洧水所出孟
子曰禹避舜之子於陽城卽此陽乾山在少室正南

潁水所出一名耿山龍頭山永寧縣西四十里上有
快風亭下有洛水五渡源出嵩縣太室東谷自山頂
下流疏二十八浦過大潭中平廣多石其水滌紆迴
流者五故名緣溪聚村稱五渡焉洛水源出陝西洛
南縣冢嶺山東北流經盧氏永寧宜陽入嵩縣界去
城南五里歷偃師至鞏縣北十里入河名洛口一名
洛汭伊水源出盧氏縣閭頓嶺徑永寧宜陽入嵩縣
界由伊關而北轉折而東會洛水入於河商阿衡之
得姓以此渥水源出穀城山自高廟溝起與九眼泉
合東南流經孟津二十里始入嵩縣卽山西北注而
東南至縣復轉折而東行始逶迤而南入於洛澗水

行水金鑑卷二百六十一
婁豕山西四十里曰白石山澗水出焉北流注於穀
白石山在新安縣澗水徑七里橋南流轉東入洛穀
水出璠豕東流注於洛甘水源出宜陽縣孝水源出
廆山之陰入澗水相傳晉王祥卧冰於此洛汭在鞏
縣洛水入河之處清濁異流亦名什谷黃河在懷慶
府城南七十里濟源之瀑水入焉孟縣溴與沈入焉
武陟沁水入焉濟瀆在濟源縣北三里許濟水出王
屋山爲沈水潛行地下平地發爲二源注曰東源出
原城東北西源出原城西今東源在濟瀆廟內西源
即今所稱龍潭在廟西二里許溴水出濟源春秋會
侯於溴梁即此其源有三一出五指山紙坊一出曲

陽西南二源俱流經修武縣治南一出晉陽城南溪
或斷或續至莽山雙泉寨發源爲白澗水又伏發源
修武縣治西又東南流經城南與二源合水經注曰
溴出原城西北原山勳掌谷按白澗自莽山來或呼
莽河沁水在懷慶府城北二里源出沁州謁戾山出
枋口附郡城東南流徑武陟入黃河乘高瀉浪瀑漲
不常丹水在懷慶府東北十里源出高平縣山海經
曰沁水之東有林焉名曰丹林丹水出焉預河即小
丹河由修武縣南門外東流至獲嘉入衛河漕運水
淺則藉以濟運天漿水在濟源縣東南二十里水有
二源東北合爲一川入於溴堯池水在府西北三十

行水金鑑卷一百六十一
九
里太行山麓泉畔有堯廟廟前處處有泉匊手可飲
漚而東南流葦荷交映可灌粳田二十里入於沁濬
水源出王屋西山枋口在濟源縣東北二十五里沁
水依山迴屈至此始長瀉平原亦謂之沁口載舟蕩
漾使人曾次浩然山崖多唐宋鐫題望仙溪在濟西
八十里源出王屋山北伏流南入於河錦溪源出濟
源太乙池在濟源西天壇山上濟水出此大峪澗在
濟源西七十里源發王屋山南入河東陽澗在濟源
西一百四十里南流入河神農澗在溫縣境內相傳
神農采藥至此以杖畫成澗廣濟河在五龍口即古
枋口枋之義從木司馬孚壘石為門水勢乘高注下

石門易崩渠旋淤塞河內令素應秦鑿山穿洞懸開
於兩崖間啓閘受水閉閘障水永無崩塞之患曰廣
濟河鑿山引水為渠由濟源孟縣河內溫縣武陟至
唐郭入於黃河渠闊八丈長百五十里分永孟等二
十四堰各有時刻勒石詳記溫泉有五一在開封府
城東北一在偃師縣南一在嵩縣西一在澠池縣東
一在新安縣西是夜大雨暑氣頓減
十二日從開封府大街出西門西北行過土城斷隄
棘針寨後堽上小長隄約三十里從隄西行隄外有
彭家店段家莊即黑堽口復轉南三四里李盟寨大
王廟蔣家寨又西北行二里許至堽舊大王廟此一

帶河西來直衝一大灣寬有五六里漸注東南又西
灣過黑堙工回龍閣至馬家寨又里許中牟縣交界
一路隄岸雜亂河頗遠又行數里至杏樹鎮宿
十三日從杏樹鎮西行上隄過小薛廟小潭溪此處
曾衝決斷隄二三道河闊五六里過郝家寨磚寨原
武士寨原武西寨即原武縣界又隄西行數里原武
境隄有馮尚書大寨馬家渡俱離河數丈河濶七八
里縷隄南行即鄭州界又西行四五里見村莊內築
新隄隄外有官莊沿河十餘里即縷隄傍河面約有
數里寬賈魯河舊河形在此今改在隄內又三里許
至河邊花園寨宿是滎澤縣界矣

十四日從花園寨下河灘西行三里許有淤窩不時
坍土河身約四五里又行數里河更寬過滎澤縣南
門其城即在河邊新隄在南向東接到賈魯河在隄
內去縣南十里住北關看埽工有二百餘丈從柳園
南行約數里上土山坡俱係低窪北望有東西兩土
城云是楚漢二城中即鴻溝也過此即河陰縣界又
行七八里至縣宿

十五日從河陰縣西南行二十餘里至汜水縣界又
五十里入汜水縣出西門度汜水過虎牢關又十五
里鞏縣界洛河依北岸山根東北行入黃河有山一
帶西去西望兩山夾水繞南山根沿河行甚彎曲也

又行過二山澗有杜工部故里碑進縣東門出南門宿

十六日從鞏縣上南山峪中行二十里即繞洛南行五里至黑石渡過洛河繞河行五里入偃師縣界南望嵩山煙雲縹緲峰巒秀拔層疊而南回顧土山大不同矣繞河西南行渡石梁橋山根曲折土窰連絡有寨有塚人家稠密此為孫家灣又四十里進偃師縣東門過二程夫子祠下馬進謁云過洛水南去二三里即二夫子故里出西門宿

十七日從偃師縣西門外行五里許渡河即伊洛合流處東南行二十五里至登封縣界又二十餘里上

嵩山石路崎嶇山巒環繞於東南西望蒼茫無際北望邙山逶迤遙映伊洛帶水林木鬱茂再山高處為萼嶺口視嵩峰羅列如立山岡之上稍西南御砦如屏列山上白雲起滅變態百狀從西南小路行數里至少林寺規模弘整惜漸坍塌又繞路看初祖面壁處復東南行每過高岡看嵩山時時變幻即御砦亦愈出愈奇高低遠近在秀拔南望諸峰又如屏繞真奇觀也約二十里至登封縣東門宿

十八日遊嵩岳廟古樹參天廟模弘敞綠琉璃大殿新落成晤曹羽士問及興廢具言火患即大殿屢建屢燬因鼓興寫中流砥柱圖於北壁

二十餘年後有嵩山道士來江南向人談及岳

廟向苦於火甲子年有松江周君過嵩適大殿新落成因寫中流砥柱圖於北壁自後火患遂息至今畫壁如新

十九日至嵩陽書院耿先生諱介號逸菴由翰林不仕講學於此就學者甚衆書院對聯云道本中庸只是君臣父子夫婦昆弟朋友理豈高遠須要博學審問慎思明辨篤行

二十日由登封縣舊路西北行過郭家十里鋪望見少林寺前一派平田又過二十里鋪漸漸登高又五里至萼嶺口即登封偃師界下坡陡絕步行五六里始有坦道望嵩高一帶之山宛似岑樓之木也又五里至叅駕店自萼嶺口以北俱是立土山岡山峪有深至數丈土峰壁立不可勝數又數里非舊路矣過

分守關涉馬澗水至緱氏鎮出西門小憩鶴道觀聞轟轟雷聲狂風吹雨因急行十五里渡伊水又十里至翟家莊是洛陽第一大鎮店也宿劉雙槐家二十一日早起行十五里蒙正窰十里潘家寨十餘里過洛河從東上坡岸又數里至洛陽東門飯後熱甚即歇南門午後散步上邙山遊上清宮老君殿小五間樑柱瓦俱用鐵鎔成後有玉皇閣翠雲洞下清宮邙山縣北五里郡之主山也古名邙山綿亘四百餘里起關中附二華而東層層起伏為狀不一隨地立石屹然峙河洛之中關塞山縣正南二十五里郡之朝山也兩山相對望之若闕元魏胡太后崇信

浮屠琢爲佛像大小不可勝數

二十二日南行里許過洛水四里又西去二里許林木陰森處卽邵康節先生安樂窩也下馬瞻謁又南去十里牆垣寬廣殿宇軒敞乃曹操葬關雲長處瞻拜出南行十里至伊闕有一石臺上有方池二丈餘池內有水珠上出臺邊涓涓不絕向三四處瀉下云旱潦不斷上有閣供大禹牌位前有小亭亭左右亦有流泉詢人云百果泉乃俗稱無考稍南上石磴卽賓陽洞共有三大石洞俱鑿大佛像外有僧舍檻臨伊水東岸石壁亦甚峭聳飯後衝熱再行風雨大作復回故道至寓宿上浮橋在縣西跨洛水上流卽天

津橋故處有中浮橋下浮橋皆跨洛水建焉

二十三日西行過周公廟因甚旱不得進謁三十五里至磁澗人家皆居堡寨窰洞澗水環繞於前人馬可涉又三十里至漢函谷關舊函谷關在靈寶此爲新函谷關里許至新安縣東門訪芝泉書院係呂維祺維禧兄弟講學處午後大雨衣衫濕透山路泥滑難行三十里又過澗水至關門店宿俗名鐵門瞻渚山縣東南二十一里淇水出其陰密山縣南十五里豪水出焉爛柯山縣西南三十五里王喬洞卽此羣山秀錯佳木繁密有清溪洩於山峽之間其石如爛木取石塊剖開有樹葉痕亦物理之不可解者巖下

有數洞內一洞深邃莫測相傳樵子王喬遇仙處鳳
皇山縣西三十里與青龍山相對如闕澗水中流謂
之闕門沙崖縣北五十五里羣山四拱中有似水自
張家莊北流入黃河即馬陵川匡渡口縣北六十里
黃河南岸一名狂口渡觀音磧縣北六十里黃河灘
有巉石自南岸入河數十步壅遏水勢
二十四日西行三十五里義昌驛十里千秋鎮十里
擔泥鎮五里入澗池縣出西門過正學坊為明理學
謚靖修曹月川先生立又過盟會臺三十里下坡至
土壕鎮宿馬頭山東北六十里穀水出焉廣陽山縣
西二十里澗水出於此天池縣東南五十里橫潦無

源鴻雁依焉唐太宗改澗池為天池

二十五日從土壕鎮西南行二十里至石壕二十五
里至峽石北首高山為峭陵東南有金銀山南去高
峰疊出此一路上高嶺者五六過溪澗者二三上有
石壁峻嶒下臨深溝百丈迎面高峰不計其數路極
寬廣好行然愈行愈高矣至陝州界又從西北行二
十里為張茅鎮路之最高處又二十五里磁鍾鎮從
此漸漸下坡過橫渠堡路旁有魏野草堂碑再下進
陝州東門城頗大內惟顏垣破屋瓦礫滿目荒涼為
甚宿酒樓底柱山城東四十里三門山在底柱上流
百餘武橐山州東九十里橐水出焉黃河自潼關流

入陝境自西繞北至於底柱東入澗界公主河在三
門山之左唐開元中鑿河通漕以避三門之險百丈
許復入河馬象河城東二十里水源自黎山流入於
河橐水南門外一名永定澗出橐山西流入河其水
暴悍益以山澗諸水甚為民害鐵牛城黃河中頭南
尾北世傳禹鑄以鎮河患

二十六日出陝州東門北行上高坡十五里會興頭
又東北行上土岡極險峻陡絕難行下馬步行下坡
二十餘里復上坡陡峻更甚沿河行數里初兩岸皆
土山至此漸見石山其巖峭拔水勢曲折洶湧上石
坡二里許見中流立大石一塊水從南入繞東北流

為鬼門中一道西流為神門北一道為人門皆衝激
雷鳴南岸多石巖有一巖壁立甚峭上鑿峭壁雄流
四大字旁有三行小字識年月人名真鬼斧神工也
東去百步外又有立石三塊又有大小四峰如柱南
離數丈有小石亦立兩岸石山俱極雄壯洵稱大觀
步行處頗多至會頭鎮宿

二十七日行十五里至陝州城東門繞城北行上坡
二里許轉西下臨黃河北望河北林木稠密樓閣參
差於北岸山脚下有小城乃山西平陽府平陸縣也
進北門出南門西行十五里至橋頭溝又二十五里
至曲沃入靈寶縣界此一帶官道離黃河五里許岸

亦甚高河即於陝城北繞南帶西南漸西至靈寶亦
然北岸逶迤幾百里皆係極高土岡北去重山疊嶂
高低無定而南岸從陝州見河至曲沃亦有高坡遮
目人行岸上如常在谷中行也十里至好陽河十里
至靈寶縣東門繞至南門宿弘農澗縣西一里源出
米陽鎮藏牛谷魚腹寺石窟中北流漸大至縣西北
入河好陽澗縣東十三里源出峴頭山北流入河
二十八日繞靈寶縣城西門至北門東北河邊上有
老君堂即老君故宅復回西南行三里許入山谷過
函谷關關前澗水急流入河南去高山北倚黃河兩
邊高土岡行如巷內如上高坡高山大河俱在左右

矣數里下坡漸行地上河離半里許又十里涉柔桑
河過柔桑鎮入谷南行一望高山迤邐數十里即女
郎山接秦山一帶矣行數里閿鄉縣界又二十餘里
至達紫營二十里至閿鄉縣河北即中條山綿綿不
斷河之曲折不能計數又二十里至盤頭鎮宿郎水
西二十里出自棗鄉峪北流於河玉溪澗文峪水西
南五十里源出秦山會合入河
二十九日從盤頭鎮行二十里至舊閿鄉涉澗水此
水百餘步即入河十五里上坡四五里到潼關東門
關城繞山而西關口下臨河河面亦寬北岸土山已
盡河亦北流依灘二里許東望皆高山北岸皆平地

進門上坡城池廟宇俱壯麗但俱坍塌約三里許出西關繞河里許宿

三十日西行離河半里許北岸中條再北望無山矣路旁柳樹連綿不絕南去土山綿亘二十里土山盡處見華頂連絡秦山數十里峰巒峻峭翠壁嵯峨華頂獨聳出諸峰之上漸行漸轉十五里到岳廟規模弘壯金壁輝煌外東西大牌坊中建鳳樓進門西首有老君繫青牛古柱上如杖下甚擁腫光潔蒼古無枝葉而不死前有柏槐樹碑碣亦多松柏槐椿蔥鬱參天大殿寢殿及兩邊鐘鼓樓極高敞後大院牆有大池最後有萬年閣三層極高聳東西連轉藏殿牆

角有十字頂樓並有敞軒高閣看華峰可以及底西望秦嶺盡處蒼茫無際東望渭水如帶黃河直在東北隅矣欲一登臨暢所欲言恨終不能快快出廟西行五里至華陰縣城甚卑隘出西門宿下午至華山口遊巖洞集靈宮等處黃河自龍門南下經本縣東北葫蘆灘寺南至潼關折而東注渭水源出隴西首陽縣橫縣北境與朝邑分壤逶迤至寺南東北入河春秋所謂渭汭汭者水相入也

周洽看河紀程

行水金鑑

卷第一百六十二

兩河總說

七月初一日僱山轎入山因前大雨水衝壞山路石塊壘塞下轎步行崎嶇之至過十八盤二十里始抵青柯坪過陡山盤上千尺嶂百尺峽二仙橋元帝殿又上老君犁溝轉折至北嶺上坐片時下宿道院初二日畧領大概疲極而止息息回寓燈下閱志書有云華山三峰南曰落雁峰李白登之歎曰呼吸之氣可通帝座恨不攜謝眺驚人句來搔首問青天耳東曰明星玉女峯西曰蓮花峯其間名勝甚多恐悞長行未能作數日盤桓書之以志吾恨

初三日從華陰東門東北行十五里渡渭河北河東
行不遠即入黃河又北行二十里過洛河不甚闊水
亦濁五里至趙渡鎮二十里到朝邑縣大西門宿河
自龍門而南繞于邑左逕跨洛鎮金水今廢經趙渡
鎮注洛水經金龍渡注渭水三水匯東南一巨浸也
世稱三河口洛源出延安子午谷經邠州洛川中部
過白水蒲城同州至趙渡鎮入于河

初四日從朝邑縣北行土岡數里上岡入谷時出時
入如是者四十里至良女鎮岡上人家斷續又從土
山溝西北行三十里至北當又四十里至郃陽縣宿
城隍廟是日約行百餘里道路紆折上坡下坡有極

陡之處且久旱鬱熱灰土蒙面甚難行也夏陽渡縣
東南四十里韓信擊田豹木罌渡軍處秦晉要津也
初五日出郃陽縣北門東北溝行漸高復下坡過深
溝甚陡有流水上坡甚遠四十里至北良鎮又下深
溝過澗水上大坡十里至大棗鎮有玉皇殿亦土窯
石山頂上山係土山壁削如石峰巒起處極聳秀林
木邨寨窯洞亦多望原上層層如盤皆田也又十里
到芝川鎮係舊韓城縣城雖小皆瓦房人烟稠疊鎮
西南高阜處有漢太史司馬令墓上有司馬廟極雄
壯下坡穿城出北門半里許有牌坊係白樂天故宅
西面上山林木蔥鬱東望黃河僅里許東岸高岡如

山乃山西境也又里許有張太保大塋內多樹木亭臺路傍兩邊地土膏腴值旱即取井水灌溉井亦多農亦勤人家亦稠密東邊臨河處亦有高原如山直至韓城縣城亦壯麗四望皆山濠水芝水環繞入河二十里間風景迥異經月之行未之見也是日宿韓城縣濠水出麻羨嶺西北來入河芝水出方山東南入河龍門者韓北境之山也禹鑿山而壑之以通厥流若門然山海經謂應龍相云啟于門上加龍字蓋歸功于神也宜川縣有埽工

初七日出韓城北門東北行二十里答村鎮五里潘莊五里後潘莊五里謝村二里臨臯村三里李村五

里夏餘口三里喬南村十里朱頭村十里到龍門從縣來三十里許東岸汾河入河處一路村莊皆好廟宇亦多喬南村多高樓云發科甲者此爲最盛大約東通大河環轉村北從龍門梁山來脈甚壯麗故也朱頭村大磚石城亦龍門前之大鎮也登大石巖謁禹廟巖石如拳疊覆水上對岸大石巖豎立高聳亦有禹廟高泉乃龍門之口雄壯特甚後覆大山高峻大斧劈石天工巧妙令人驚愛後面之山亦雄厚西岸梁山麻皮皴法高峯秀拔一望西北秀山無盡矣水則盤旋而出勢亦銳渡則棹入口內借東壁急溜而下船皆方橫出口亦異登岸東南行十里清澗大

鎮十里到河津縣西門宿龍門在縣西北二十五里
兩山壁立東西闊八十步一云禹門汾源東至太行
西入于河黃河縣西十五里禹墳龍門前里許中流
石磧挺然大水不沒按禹葬會稽蓋因異俗傳之
初八日出河津縣南門西南行二十里渡汾水龍門
在西北東面土原西臨黃河十里雙營鎮南行沿河
二十里原上有湯陵西岸高原即韓城境漸入土谷
行數里有破關口云穆陵關無考五里有漢武秋風
樓有碑今没入河矣又二十五里至滎河縣南門宿
黃河距城西百丈許汾河縣北數里后土祠旁西流
于河今移河津葫蘆灘南入河

初九日從滎河縣南行土谷中盤旋屈曲路徑如麻
五十里下坡至臨晉縣初行十里許近河漸漸東南
南望中條秦嶺逶迤西岸高岡不斷即郃陽縣境也
宿東關

初十日從臨晉縣南行四十里栲栳鎮又西南行三
十里至蒲州東關宿歷山州南六十里媯汭二水出
焉上有舜井舜廟黃河在蒲津門外今徙去十里涑
水渠州東三十里源出絳縣橫嶺山

十一日從蒲州南行二十里漸近黃河繞中隴山頭
又東南行沿河三十里南望泰華如屏遠甚谷行數
里對潼關又原行四十里至小呂村娘娘廟少坐對

岸原內即盤頭鎮矣河亦寬中多淤灘東行二十里至永東宮鎮宿

十二日從永東宮東行四十里至芮城縣東門岳廟宿

十三日從芮城東門東行三十里下深溝上坡十里陌底鎮宿

十四日從陌底鎮東南行五里許即沿河行矣兩岸高原屈曲之甚對岸乃靈寶東境河亦隘一路河灘行數里下極陡步行三四里行過澗水二道至焦家村又三十里到平陸縣宿土城坍塌不堪之甚砥柱峯在三門東迤南中流峭立數仞有老君爐險不可

升上流有列石蓋聃于此渡河

十五日出平陸東門西南行三里下河灘行三四里上船渡至官道東南繞陝州城行三十里磁鍾鎮四十五里至峽石驛宿

十六日從峽石鎮上坡東南行因夜大雨路濕難行二十里觀音堂二十五里土壕鎮二十里至澠池縣繞南門行二十里舖又五里千秋鎮宿

十七日從千秋鎮東行三十五里至鐵門鎮宿

十八日從鐵門鎮行三十里新安縣又七十里至河南府宿

十九日從洛陽城東北行三十里上邙山二十里下

坡到孟津縣宿穀城山舊名替亭縣西六十里聳出岡阜之上灑水出其下灑水縣西五十里平地發源東南流六十里至洛陽東南入洛

二十日從孟津縣東北行二十里至孟津渡口古城惟存基址而已南傍邙山北依大河南北不過三四里是日東風渡河甚快渡口少隘此二十里內對縣處河闊有數里中有灘有五六里長二三里闊再西兩邊高原又隘矣東河沿邙山又寬望邙山盡頭即鞏縣界過此岸稍高數餘里到孟縣西關宿

二十一日出孟縣北門西北行數里上土坡過石橋又土谷中行二十五里下坡又二十五里至濟源縣

進南門出西門宿一路柿棗樹極多是日大霧西有層巒乃王屋一帶也東北是太行皆隱隱望見瀧水縣西源出莽山其水或斷或續至雙泉寨始盛出琮山口穿石暗流至勳掌村如溝渠又東至縣西四里水始洶湧經縣西城下繞流城北又東南入于溴水古謂之溴今謂之瀧即白澗水武山在西北十五里姑嫂山在武山北溴水出焉天井如盤在西北石上有數頃其流若井水自上溢相接而落若倚劒然二十二日因瀧水漲難渡進西門出東門西北行五里許謁濟瀆廟碑石雖多皆御祭文也從元朝起者傍有古柏枝幹如虬龍稱將軍焉多娑羅樹枝葉茂

升水金鑑卷一百六十二
六
盛俱合抱者白楊亦多合抱傍有三瀆神祠後有北海神廟亦多御祭碑殿前即東原也俗稱通北海出廟西行三里許有龍潭潭皆蘆葦約二畝許云此源三年來三年去然去來實無定或其年水來民以此種水稻並無大溝通流也又西北行五六里上靈山北望太行高而平西望王屋則重巒疊嶂峯岫參差秀拔之甚遙見天壇頂高出諸峯之上是日復至濟源縣宿

二十三日進濟源縣西門出東門東行三里許段家園面前一帶俱繞瀧河五里過石橋十五里北望太行諸峯卓立重重無盡因微雨不甚明白低處即五

龍口沁水出焉廣濟河出此又東南行十里柏鄉鎮又東行四十里至懷慶府由西門繞南門到東門宿一路道路寬平濟水低而清直繞城河荷花極盛從南流其勢亦緩廣濟河高而濁東流甚急與清水交處下清上濁高低緩急各行其性絕不相和也丹河縣東北十五里源出澤州界內穿太行曰丹河口唐改懷水南流二十里入沁

二十四日從懷慶東北繞城行三里許渡沁河值水漲流甚濁又七里許過大丹河水亦濁比沁河一半之寬過二十里舖又五里至許良大鎮又北行十里到山下丹河南行小丹河名爲九道堰實從丹河支

分第一條沿山麓東行淺隘如溝常因水發淤墊以此濟運甚覺艱難因昨夜大雨泥濘難行四五里許至湯王廟宿

二十五日早過河內縣治即向東南行過廣濟河橋瓦屋村龍津橋夾樹頭至溫縣宿是日行五十里二十六日從溫縣東北行十五里趙堡鎮又十五里司馬鎮武陟縣界十五里至小司馬十五里至武陟縣南關宿黃河縣南十五里沁河源出沁州綿山穿太行達濟源合丹水繞武陟縣城北由東而南入于黃河沁河性善變遷衝決之害甚于黃河每年修築不能一勞永逸也

二十七日從武陟縣北關東北行過沁河闊約二三十丈水甚淺且濁繞城東行上南入河東岸即木欒鎮居民稠密約數千家兩面隄岸亦高三十里至修武縣南門過預河橋至西關丹河約七八里寬五六尺深進西門出東門過小丹河橋河繞城北行又東行滿澤圖鞏莊鋪萬箱鋪離縣二十里一片平田丹河兩岸及四野棗柳俱多又過二三村莊至獲嘉縣西門宿清水河縣北十五里源出輝縣西南小清河縣南四十里

二十八日進獲嘉縣西門出東門東北行二十五里至合河鎮北行過石橋橋有九洞不甚高東通大船

又東北行三十里至輝縣宿縣在高原上一路林木
修竹水溝蘆葦乃水鄉景象也百門泉源出蘇門山
下泉通百道故名一名衛源以衛河發源於此雖以
百門名然實踰千萬不可勝數自山麓平地遍湧石
竇中仰出纍纍如珠匯為巨陂方廣數頃淵涵澄澈
淨無塵滓上有臧惠王祠殿名清暉外有靈源湧金
噴玉穠翠洗心諸亭亭有古今名賢題咏甚多衛河
縣西即百泉匯流南經新鄉東遶府城北會淇水流
入于隄口經大名府濬縣山東館陶臨清入漕河以
納于海蓮花泉縣西五里突出于地一曰小百泉世
傳晉水伏流至此東南入衛卓水泉縣西八里平地

湧泉東南入衛三渡縣西四里百泉之支清水縣西
南七十里峪河縣西南五十里源發太行山麓
二十九日從輝縣東關北行五里至梅村過此即百
門泉陂渟數頃泉如聯珠而上中有清輝閣頗似西
湖湖心亭松柏迴繞北倚山麓樓閣殿亭排列于後
小山上嘯臺安樂窩亦頽壞從西岸南行看頭閘二
閘復回東南行五里許向西步行二里許看禮字閘
水頗猛又西行四里許看智字閘水稍緩又五里許
看信字閘水更緩此三閘俱用兩水門又南五里許
至雲門鎮又東南行三十里到新鄉縣北關過橋黃
河係東西城脚下行也近因水大河面寬有數丈繞

行水金鑑卷一百六十二
城至東關宿衛河源發蘇門山詩云泉源在左是也
泉通百道湧自山麓石竇及平地水勢屈曲至合河
鎮凡三十里此衛水合小丹處稍行而東逕新鄉北
門民樂橋歷河透曲里二村凡六十五里自此東流
徑賀生屯瀕衛輝府北門一里東入大名濬縣界卓
水源在輝縣城西十里平地湧出經雲門流新鄉縣
合河鎮西北入衛清河源出輝縣西南七十里山陽
鎮東南經獲嘉縣界至新鄉合河店正西與衛合今
自獲嘉境內即會于小丹河此河止存故道每逢雨
集太行萬壑之水匯焉衛水溢出邑西北苦之按改
丹入衛議曰改丹入衛猶改沁入衛也其地形之高

下水勢之緩急泥沙之淤塞開築之阻絕與沁水同
衛不能容沁而受其害矣獨能容丹而受其害乎丹
河源出山西穿太行屹坦坡狄家嶺南注而下中間
分散有十八道小溝渠民間引為灌田總流南經張
店至劉村入沁水首尾三十餘里與衛水相通者係
上下溝渠內東流第二道由清化鎮南有金鎗狗跑
等泉水相聚迤邐而東經修武治南北轉城東門外
又東經獲嘉縣北又東名蔣河至新鄉縣西北名河
店入小清河而因以入于衛相沿凡百餘里名為丹
之支流而實非丹水矣若欲將丹水全身由張店改
折而東過狗跑泉達衛則丹至張店地勢傾下入沁

行水金鑑卷一百六十二
甚易勢不能挽若從上面東流第二道小溝渠決河
達衛則丹正向山嶺而下奔潰傾跌橫截不住何由
東流議者徒欲引丹入衛殺沁一二耳而增衛害十
九為奚可哉總之改丹改沁為救徐邳以南漕運計
耳而北地運道如兗豫芻糧所繫療腸內而塞咽喉
此所謂救一河患添一河患也萬曆間總河舒委勘
後其事遂寢

八月初一日從新鄉縣稍西行四十餘里至八柳樹
店又西南行三十里到原武縣宿

初二日進原武縣城出東門東行二十五里過張家
隄口五里至陽武縣北關又東南行過兩道隄到古

倫集宿

初三日從古倫集南行至縷隄東行四十里至于家
店十五里荆隆口鎮二十餘里荆隆口大工內有積
水隄旁有古黃池碑未詳稍東即柳園頭渡口兩日
水漲漫灘竟無渡船又東行二十里到陳橋鎮宿

初四日從陳橋鎮南行七八里上船北風頗厲揚帆
破浪自辰至午後到南岸淤泥灘拖行約兩時始抵灘
岸從淤泥中行四五里至乾岸二十里劉家店又數
里入汴城東門宿

即開封府
省城也

初五日撫軍又留住數日

初九日午刻始行三十里至黑江口渡頭水漲流甚

急無船可渡行人俱望洋而歎仍回舊寓宿

初十日覓船不得復住一日

十一日早出北門北行三十里上船順風渡甚利三十里到封止縣宿

十二日從封止西北行二十里東戴村里許西戴村二十里到延津縣東關東北行二十里過沙門鎮一派沙地滿目荒涼十五里進胙城縣宿黃河故道在延津縣二十八里明天順間遷於于家店淹沒土地沙灘黃河原自今之陽武北新鄉西南東北經延津汲縣胙城至大名府濬縣大伾山北入海即禹貢東過洛汭至於大伾處胙之河禹之舊跡也周定王五

年河徙矜磔胙流乃塞漢文帝十二年河決酸棗東南流經封止入大名府長垣縣至山東東昌府濮州張秋入海水經所謂東至酸棗又過南燕縣故城北是也隋唐以來屢經決溢胙不詳其有無宋熙寧十年河溢衛州自王供埽至汲懷州等處北流遂絕胙于是宜無河矣縣圯于河疑在熙寧前也金正大中復以河患徙縣當是二十年決衛州之時但不知北流既絕何時而復注也既徙且復湮矣金明昌五年河犯武城隄泛至金山明年詔鑿新河在今新鄉縣南復經于胙元自原武決而東南流經陽武封止茲流復絕沙沒新州蓋其時也迨至明時遷徙不常皆

未去境內正統十三年大溢仍循陽武故道直抵張
秋景泰四年又徙而南百年來故道皆積沙為患今
其遺蹟自小店伍疇社新州城棘針舖吳安屯董固
班棗丁家莊林家莊等處以至滑縣廣狹不同宛宛
可見其經縣南乃決酸棗故道也今自沙門一帶縣
西吳安屯至縣西北董固等處積沙綿延數十里皆
飛礫走磧之區胙之土田無幾矣沁河故道俗名孟
姜女河自武陟縣流經胙境北行與汲縣相接在漢
隄西久塞漢隄自新鄉西南入衛境東北至胙城又
北入汲縣小店西南有大隄一股由店南而東蜿蜒
幾百里一股由店西而北入汲縣界一名古陽隄護

河隄自汲縣東接胙城抵直隸滑縣護城隄縣東西
南接延津北抵滑縣

十三日由胙城西北行三十里一派沙地并無樹木
村莊飛沙成堆衰草零落始至一村莊長里許十五
里到衛輝府城郭巍峩舊為潞王府宮牆猶存有望
京樓綠琉璃瓦極高聳下即如村樓四方磚築迴闌
玲瓏進東門出西門過大石橋即衛河也水不甚深
兩沙岸人家稠密至關廂宿衛河在汲縣西源出輝
縣蘇門山南經新鄉東遶府城北會淇水經濬縣達
臨清至天津入海斡脛河源出淇縣西北五里東南
流入衛河昔商紂斡朝涉之脛因名一名太和泉又

名陽河淇水源出林縣西南七十五里闊五步深可
二尺水經注曰淇水出河內林慮縣即林縣西大號山
海經曰淇水出沮洳山疑大號沮洳一山異名也綿
歷太行而東自濬境西北入界南流至枋頭入衛水
簾洞在青巖山東南層崖上寬廣丈許深可數丈洞
中出泉澄瑩可鑿枋頭城在淇縣南八里衛河北即
淇水口也魏志曹操于淇水口下大枋木以城堰遏
淇水東入白溝以通漕運因名枋頭

十四日從衛輝府出西門東北行十五里官路西三
里許謁比干墓內多古碑夫子書殷比干墓四字出
廟門狂風大作飛沙滿天又行二十五里至界碑有

麥秀古墟碑雨漸大風吹雨如細石撲面又五里過
斲脛河橋又五里有衛多君子碑至淇縣南門外有
殷三仁故里碑東立賢聖君六七故都碑有大牆門
內琉璃殿因雨大不及進謁進南門有柏臺縣治前
書古朝歌雨衣濕風吹寒甚即宿北門

十五日從淇縣北二十五里至高村橋橋平多孔水
流甚急水從東來折南流箭許過橋漸往西行是日
風雖大喜天霽一路西望諸山甚近峰巒大小不一
水簾洞海子等俱在內三十五里至宜溝驛兩傍多
柳樹有柳廊牌額路傍有扁鵲墓碑有稽侍中血濺
帝衣坊有墓祠進湯陰縣南門內即岳武穆故里有

行水金鑑卷一百六十二
世
廟下店宿蕩水縣北二里源出牟山水經注曰蕩水東與長沙溝水合二水既合下流河隘難容而洄水亦時泛溢萬曆初屢潰居民苦之萬曆中郡守常公由大坡青塚高城改入衛河安瀾數十年歲久壅淤復屢決害順治十四年知縣康允叔奉府檄疏河二十里閱兩月竣工刻石記之
美水縣北八十里源出西山水經注曰美水出蕩西北韓大牛泉四十里流美城北水積成淵方十餘步深丈餘東至內黃與防水會地理志曰美水至內黃入蕩者也今與蕩水別流入衛水宜師溝縣西南二十五里即長沙溝也經晉鄙故壘北以下伏流至小灘出經伏道東北流

至桓人山與蕩水合淇水縣西七十里東流三十餘里入淇縣界廣潤陂在府東南四十里安湯二縣界地勢窪下蕩河及萬金渠二水注焉盈則入洹以達于衛後漳水南下塞洹故道陂水不能入洹而洹水反洩于陂陂日益廣當夏秋漲溢沒田數千畝民病之郡守常公覽地形為疏治由葛家莊鑿渠道蕩水至高城河口入衛自枉流橋至楊家莊補築舊隄以障渠水又自戴家溝疏濬導陂水入洹於是二水有歸黃河故道縣東夏莊小張等處

看河紀程

行水金鑑

卷第百六十三

兩河總說

十六日從湯陰縣北行四十里至彰德府陰雨甚久
泥濘難行進南門過萬金渠橋不甚寬從西東流繞
城支分灌溉原入安陽河過鼓樓北門五里至安陽
橋河面四五丈闊又北行四十里至豐樂鎮北臨漳
河下灘四五里至河邊濁水急流北岸坍塌西望羣
山東望林木有曹操疑塚銅雀臺此水往東更寬水
發汪洋地濕難行復回至府宿洹水縣北四里俗曰
安陽河源出上黨洹氏縣洹山在長子縣東過隆慮
北黃水注之又東北出山徑殷墟又東北過鄴城南

行水金鑑卷一百六十三
謂之新河自鄴東徑安陽縣故城又東過內黃縣北東入於白溝春秋左氏曰聲伯夢涉洹水圖經曰洹水源出林慮西北平地涌出初甚微小東流九十里至安陽界泉脉漸大又曲屈東北流六十里至州北入洹水縣今日洹氏縣在澤州高平然無洹水蓋邑遷改不常天下之水皆發源於山狀而再發出自平地濟與百泉是也夫淄澠之合古人能嘗而知之洹水狀發於林慮浸發於安陽無可疑矣漳水俗曰濁漳河尚書禹貢曰覃懷底績至於衡漳職方氏曰河內曰冀州其川漳水經注曰濁漳源出上黨長子縣西之發鳩山東過縣南合堯水梁水曲屈從縣東北

流東過壺關屯留潞縣合衆水其流頗大又東過武安縣東清漳出樂平南少山自涉縣東南來注之世名其處曰交漳口遂東過鄴縣西而東徑三戶峽爲三戶津又東而汗水注之又東徑西門豹祠自祠北徑趙閭馬臺西遂自縣東北入滏陽縣即今磁州州之東北有永樂浦浦西五里俗謂之祭陌河即西門豹投巫處在安陽界魏武帝引入鄴城經銅雀臺下水激有聲不絕長鳴溝在臨漳縣西門豹史起李仁偉所作引水渠曰西門曰天平曰金鳳曰菊花曰望雲曰百陽皆天曰天井曰利物今日漳河舊自安陽豐樂鎮北東流過臨漳南又東北至館陶縣南入衛正

行水金鑑卷一百六十三
德庚辰秋水溢南決自安陽顯王村南流折而東至
崔家橋又東過永和呂村入衛袤百餘里當水盛時
廣四十里凡安陽上田悉注汙潦其患甚鉅萬金渠
在縣西北二十里深一丈五尺闊八尺鄴都故事曰
魏都鄴後起石塞堰自安陽南引洹水入鄴自鄴入
臨漳東至洹水縣當時溉田有萬金利因名高平渠
源出縣西三十里自高平村堰洹水入渠東流灌溉
至縣西南流至官道七里越道入廣潤陂
十七日從彰德府南行一路爛泥十五里魏家集十
里二十里鋪路旁柳樹成陰西有羗里城稍南有文
王演易處碑離城七里過湯河石橋再進湯陰縣北

門出東門東南行十五里迺至土岡又十五里到皮
家莊天微雨將至屯頭見衛河有一道河從西來問
土人云有四十八里長雨水所積從山邊起二十里
到屯頭即衛河馬頭因水大兩岸樹木皆在水中又
大雨積水難行二十五里到大名府濬縣西門過橋
宿橋頗大雨邊俱有店房衛河自淇門入界受淇水
徑縣城西又東北受洹漳二水至直沽入海波羅河
在童山西麓白祀童山二陂在城西二十里亭子陂
在城西一里長豐泊在縣西二十里即白祀童山二
陂所匯每逢夏秋雨集水泛滄田後疏鑿成渠南起
交卸村北抵屯子鎮工成九十餘里野鮮沮洳蒸民

乃粒白龍潭黑龍潭在縣西南四十里一在大隄之西一在大屯東南四時不竭井固潭在井固村其源不測相傳中有水獸東北入衛檻泉在善化山下共七十有二爾雅曰檻泉正出正出者涌出也近日湮塞過多荆家砦張家窪王楓園石橋頭東陽澗西陽澗大屯之大泉小泉則最著者梨水今湮沒無考黃河故道縣西南自石濟徑黎陽遮害亭走大伾山下南爲黎陽津宋南渡後河身南徙流沙壅積山阜重疊大有深谷爲陵之勢

十八日大雨不及行

十九日從濬縣西門繞城至南門南行二十五里至

滑縣北門繞城至南門衛河水溢道上水積難行宿滑河在縣南徑北而東淇河一名王莽河冀州圖云西從河內界入黎陽慶臨河西十四里至王莽河東行永濟渠在慶臨河西北三十里自濬縣入界東北入內黃界黃河故道在縣西北二里縣東北有苗固魚池蔡胡諸澗皆河經流處今淤

二十日出滑縣北門稍東行三十里白馬陂有斬顏良處碑西望大伾山東一帶白沙即黃河故道又四十里至井泉鎮宿

二十一日從井泉鎮東北行約五十里至內黃縣因雨大即宿

二十二日從內黃縣東北行四望雨水如河泥爛難
行辰刻雨止行三十里至雙黃集臨衛河由東北過
河河水泛溢兩崖立土頗高又二十里至泊口鎮北
行二十里過雙廟一名紅廟東北行二十餘里至魏
縣南門宿

二十三日從魏縣東南行四十里至大名府西門八
里至大名縣西門宿地形卑窪昔多衛漳水患今漳
水北遷廣平衛河修堤堅厚可無水患一路柳陰甚
盛

二十四日從大名縣北行繞大名府城東門外東北
行三十五里至小灘鎮過衛河出鎮北門東北行數

里淤沙一道寬五六里又三十五里到東昌府冠縣
南門宿

二十五日從冠縣南門少西行五十里至館陶縣又
東北行三十五里至孫兒寨宿

二十六日從孫兒寨東北行二十里過衛河河甚灣
曲至東南復西北穿臨清州城入運河運河從東南
來為汶河十五里到臨清州進西門過運河至東門
住飯後南行二里許至板閘看汶運衛三岔口交界
處本州城跨兩河新舊周連二十九里巍然巨觀由
水路沂會通出崇武遵淮泗 按汶水為會通河元
自安民山開渠導汶絕濟直抵臨清建牖三十有一

行水金鑑卷一百六十三 五
度地高下遠近以節蓄洩衛水爲永濟渠始煬帝導
百門泉東北引淇滏漳洹之水爲大河以巡幸名御
河或曰即漢屯氏河流八百里至元城又五百十里
入臨清牐四曰會通臨清□□□橋四曰廣濟弘
濟永濟通濟廣濟在衛河中弘濟在汶南支永濟俗
名天橋通濟石橋如牐制水漲涸以時蓄洩並在汶
北支洲一在汶衛環流之中財貨聚焉自元以來名
曰中洲其東砌以石如鰲頭突出築觀音閣於上四
牐建左右如足廣濟尾其後曰鰲頭磯俗謂觀音嘴
天下河渠涓滴之水皆關漕運餘俱不論論濟以北
東惟汶水發源泰安萊蕪至堽城挾沂泗南入漕北

流四百五十里達州西衛河出衛輝東北流九百五
里達州州受兩河之水合流北放千一百七十里抵
大通河距京師百六十里州實據河漕之喉當南北
之衝故曰第一津州舊設有牐有壩有淺鋪沿河穿
泉植柳以便漕惟汶流遇旱輒淺歲加浚挑如故蓋
關天時非人力也

二十七日出臨清城過河三十五里孔家集十五里
至寶父坊屯宿

二十八日從屯南行二十五里梁家淺四十里至東
昌府北關又四十里至栖雞渡河東宿此一帶傍河
河從府大灣直南北又一大灣餘小灣亦多

二十九日從栖雞繞河南行二十里窩城二十里張秋城北渡河出正南門西南行至大壩漫地皆水云係沙河水從西來者南壩實土北壩有三石洞捍船過水必須拔壩又西行路濕泥爛牲口俱陷地勢低窪者一望如河如此二十五里至叔河過大石橋宿橋下水亦大東南流里許通沙灣入運河運河水發則有水少旱即乾其積水在曹州洪閘口

三十日從叔河口東南繞出大路行淤泥中二十五里至黑虎廟又東南繞小路二十五里過硝皮口又三十五里至鄆城縣西關宿

九月初一日從鄆城東南繞水行至西南三十里武

安集二十五里鄧家樓二十五里清浪集俗呼沙土集宿一路因水大皆繞道行

初二日從沙土集西南繞道行三十里楊寡婦集三十里定陶縣又泥水路行五十餘里至曹縣東關宿初三日暫歇一日

初四日從曹縣東關東南行數里八里灣二十餘里過新月堤數里至護堤頭西望二里許傅家集大半坍入河中南行二里許至斷堤頭西乃一大埽灣埽斷河從西沖東復折西南行對岸亦係曹縣地一帶柳樹甚盛又從護堤東南行數里過桑村寺東小堤頭東行二三里謝家集堤內東行十二里望魯集數

行水金鑑卷一百六十三
里石香爐舊決口又數里下小堤東北行十餘里曹家集宿

初五日從曹家集東行十二里浮堽集即單縣界又東行數里外即董家營水渡口有月堤從馬家寺起至朱家樓前止八百餘丈係三堤縷河因水大難涉不及到又二三里至大王廟直北半里許即黃王廟直北半里許即黃堽集亦係大村莊又東行數里望孟家樓河亦近從此東行三十餘里朱家樓格堤又數里姜家莊至馬良集宿

初六日從馬良集東南行數里王家莊上堤西去里許接單縣縷堤堤帶西北上東南透出皆成廢堤堤外郭家寨堤內朱家樓東行三十餘里王家堂水漲漫堤斷有四五丈小船過口行數里范家集又十餘里盤龍集宿此一帶離河遠近不等立堤上皆不見河又因水漲一望汪洋大約此處對毛城鋪此堤共長七十二里從盤龍集到堤頭止有二十二里至徐州一百三十六里毛城鋪離徐州約一百四五十里

初七日從蟠龍集東南行里許上堤東行十餘里孫家寨至堤盡頭李道華雙樓下堤皆泥水路十餘里又小堤行數里有南宮寺往東北行數里陳家樓東南行二十里李伯調家集宿

初八日從東南水路行十八里李家集繞水行二十里官莊從小堤行數里皆黃河近邊處東北望大谷山小谷山南望王家山三面峰巒無數又行至河邊有一樓及草房數間特出河岸急流衝激不至淹沒下係石岸故也內即大谷山離河里許有石壩接到小谷山之麓俱有柳樹村莊沿河灘行二十里至河灘衝道一山獨高山足聳出河內水溜鏗然有聲此為蘇家山又行二三里至徐州觀音門過渡沿城西南行三四里至下洪宿簾箕山州城南九里東西有二下有簾箕窪窪久成湖南山之水交注於此民田多汙萬曆間作二石狗鎮之湖終未底今賴奎山一

線瀉之泗水源出山東泗水縣陪尾山其源有四因名其水由境山歷茶城南流至州城東北與汴水合嘉靖間汴水北徙出秦溝泗水至茶城即與汴水合循城東南以達於淮汴河一名沁河一名小黃河按一統志汴源出河南滎陽縣大周山東流至中牟縣入黃河沁河出山西沁源縣徑山東流至河南懷慶府入黃河又按漕河志河居中汴居南沁居北河南徙則與汴合北徙則與沁合故此立名有三今沁水久不達惟河合於汴爾汴由西來勢甚湍悍迤州城東北與泗水合故稱汴泗交流自嘉靖末從西北出秦溝流至州城東南而下亦通塞靡恒至百步洪今

行水金鑑卷二百六十三
九
湮新洪城東南里許有橋呂梁洪城東南五十里共
長七里孔子觀於呂梁懸水見文人即此九里溝城
東九里秦溝城東北三里隆慶中成大河今汴由之
夾溝城北六十里有驛有橋雙溝城東九里有鎮
大彭溝龍溝湖澱溝揚尸溝皆在城西北三十餘里
與五河並分流以達於汴狼豕溝城東南二十里今
為黃河要衝鄆河源出山東滕縣入昭陽湖薛河出
滕薛境西流會昭陽湖自金溝口達於泗

初九日登雲龍山有黃茅岡子房山諸舊蹟雲龍山
在州城南二里許時有雲氣蜿蜒如龍東巖有石峰
匝圍中峰因裝成大佛面方數丈覆以殿宇及諸大

士叅差錯置

初十日從徐州下洪東堤行數里繞三山頭東南行
三十里至楊家窪新埽工對岸張家橋東北即呂梁
城因水大惟河堤高處始有人家過三山頭東行無
山矣又數里至小店險埽工又十餘里至房村村落
頗大八里至雙溝西有新沖口子過渡至雙溝宿此
一帶堤外淤灘頗高堤內地窪如井南走四五十里
乃靈璧磬石山羣山環繞離河甚遠

十一日從雙溝上堤東行數里轉東北行即綏寧縣
界數里至豐山頭西邊低者為龍虎山西近河邊有
小土岡上有廟對岸即王家山豐山對岸即鯉魚山

復東南行至陳家樓又二十里對岸即鳳皇山稍東
為董家樓內有靈壁一段張韓二堡椿工又東南行
十里南行十里朱家樓內有王家塘余家塘孟家灣
等處堤南有土山又東行十里至戴家樓險埽工二
百三十餘丈又有一灣頂塘險工向東南又成韓家
莊險工向西北去又五工頭險工此處河身從西北
繞東南至象山復往西北從東繞過邳州諸險工又
東南行十里至韓家莊宿有大險工四百餘丈
十二日從塘東行數里火神廟南行數里復東南行
魏家莊東行王家樓對岸即皂河口里許至張家嘴
一帶有椿工已至睢宿界矣又東行數里蔡家樓險

工往東南行彭家堡險工內皆有月堤又數里朱衣
城九龍廟內有缺口水潭至小古城涉水至渡口過
宿遷至公署宿此一路南望皆平田水窪北岸馬陵
山一帶黑土岡宿遷城後即在土岡上矣

十三日留宿遷公署
十五日從宿遷東南行過二郎廟蕭家渡楊家莊東
行至河北鎮渡白洋河過草壩復西行望河自從西
北來也又里許即歸仁堤起頭有閘兩邊有河堤西
河往南頗寬至虹縣歸仁集有五十里石堤因瀉水
開斷閘北有舊縷堤一道通鎮市南接草壩因天雨
不及遠去仍回白洋河宿

十六日從白洋河街行三里許桃源縣界至新堤頭
東南行三里許連著堤頭又行五里對岸古城又十
五里有草亭對岸九里岡險工又十五里西南一灣
又連幾灣至烟墩險工內有月堤上水壩臺甚長七
八里至桃源縣以土堤爲城離堤約半里三里至龍
窩險埽工月堤內有潭水東行數里有草菴對岸王
家嘴又南行數里復東行五六里李家口大王廟地
方宿

十七日東行二十里復南行數里高家灣東行數里
西吳城內有舊縷堤對岸有吳城南去遙堤又南即
洪澤湖近來水漲堤北有千丈缺口田土皆水又東

行河邊陳家莊對岸玉皇閣險工又東對岸清河縣
此處舊時即張福口今斷又東上小橋過河從皮家
廠稍南過清口到甘羅城上岸河從清河縣西來順
清口北灣惠濟祠北始繞東行爛泥淺至惠濟祠乃
南北矣近因清水大皮家廠及清口皆清水又二十
里至龍汪閘過橋進署

二十日早出署從西南行二十五里至武家墩上堤
即洪澤湖高家堰之長堤也傍湖俱石岸可稱堅固
惜太低不無水漲掬空之虞置有減水壩寬數丈又
十五里至高家堰開帝廟內有碑文及御祭亭係明
總河潘公季馴夢神授訣成功奏請建廟者也又二

十里至石工頭從此皆木工矣二十里至高良澗有減水壩又二十里至周橋宿云昔年此地亦通運道今築斷置減水壩一座

二十一日早行五里許古溝東減水壩寬三十餘丈又里許古溝西減水壩寬五十餘丈又數里至唐埂減水壩闊四十餘丈又里許唐埂又十餘里即翟家壩因有土埂最高不用築堤此去西北數里渡口三十里可到老子山有數千家烟火商賈往來甚多三面皆水淮水即出其西南陸路可通盱眙約八十里盱眙至翟家壩止六十里壩之東去地土稍高其堤東一帶地勢低窪一望惟見水草而已復回騎

過高良澗至高家堰宿

二十二日從高家堰過武家墩由橫堤至大墩視三岔口出水以一半繞墩灌入運河置束水閘以緩其勢不至直衝難受以一半歸助爛泥淺同入黃河此處為新清口又從七里閘繞太山墩堤北岸有甘羅城舊運河即甘羅而西南入運河因黃水灌淤今改數里又北行新莊閘對岸惠濟祠又北行至文英店望隔岸止以一堤而攬黃河矣又過鳳陽廠減水壩至清江浦進署

是役也因靳公每年所進河圖俱不稱

旨免予繪黃運兩河圖進呈然非親歷山川城郭則位

置豈能無誤於是束裝就道自五月十九日出河署
至九月十七日進署歷三省閱四月計程則萬有餘
里非揮汗於炎雲赤日之中即委頓於烈風暴雨之
下道途所經古蹟間志一二諸水源有關繫兩河者
俱一一攷訂詳明至名山勝蹟具載各府州縣志書
不敢獵取以侈博雅雲間周洽竹岡氏識

看河紀程

卷第百六十三

行水金鑑

卷第百六十四

官司

舜曰咨四岳有能奮庸熙帝之載使宅百揆亮采惠疇
僉曰伯禹作司空帝曰俞咨禹汝平水土惟時懋哉禹
拜稽首讓於稷契暨臯陶帝曰俞汝往哉

舜典

據舜典有云歲二月東巡守至於東岳五月南巡守
至於南岳八月西巡守至於西岳十有一月朔巡守
至於北岳觀四方諸侯而考制度其首協時月正日
同律度量衡夫其考制度既以律曆為先則四岳為
義和四子必矣有能奮庸熙帝之載者謂有能奮起
其功以廣堯之事見於已試之效者將使之宅百揆

也蓋舜未即位凡在位者所以言事無非堯之事也使宅百揆者將使之居度百官之任猶後世之為宰相也亮采者輔相之義與寅亮天工之亮同爾雅曰亮左右也以是知亮有輔相之義亮采者輔相朝廷之事疇如九疇之疇謂天下之事各以其類無不順也惠疇此蓋宰相之職也載事也采亦事也既曰熙載又曰亮采者蓋前之所言熙堯之事見於已試之效也後之所言將責之以將來之效以亮舜之事也於是四岳同辭薦禹曰伯禹作司空蓋禹於是時以司空居平水土之任已有成績矣故四岳舉之將使舜自司空擢升百揆之任也薛氏以百揆為司空之

職其說失之矣俞者然其所舉也既然其所舉於是稱美其平水土之功而勉之曰惟時懋哉懋勉也禹拜稽首盡敬於君也讓於稷契暨臯陶所謂推賢遜能也俞然其所推之賢也汝往哉不許其讓也

林之奇尚書全

解 蒼最云蔡傳解曰岳謂以一人而總四岳諸侯之事通考遂附會之曰四岳所領四方諸侯有在朝者皆非也林據孔傳謂即上羲和之四子亦未然愚意四岳即四方諸侯之長猶周之二伯也下文十有二牧即十二州牧則知四岳為四方諸侯長矣禹平水土有成績即擢升百揆之任今之司河者能盡厥職亦可入居黃閣豈得謂古今人遂不相及哉

季春之月命司空曰時雨將降下水上騰循行國邑周視原野修利隄防道達溝瀆開通道路毋有障塞
月令
廣平曰原國也邑也平野也溝瀆與道路皆不得不通所以除水潦便民事也古者溝上有路
鄭康成注

司空掌土之官凡此所命皆土之事故以命焉時雨
應時之雨也方春物生需雨澤之時故其雨謂之時
雨時雨然或過淫則趨下之水反上騰而為災故命
以豫備之術也循行則行之有序周視則視之無遺
修利則修而利之使無害道達則道而達之使無壅
開通則開而通之使無窮皆欲其無有障塞而已障
言蔽顯以為隱塞言室虛而為實凡此皆豫備水災
之術也方慤禮記解義 此經言豫備水災之術語語與今之河政相關切
月令之命司空乃行水者之所當遵循而無怠者也道路即道路之
有水者障塞二字最有味不修利
不道達不開通即為水所障塞矣

孟秋之月命百官始收斂完隄防謹壅塞以備水潦月令
順秋氣收斂物也八月宿直畢畢好雨完隄防謹壅

塞以備八月也鄭注

陽為出故春主發散陰為入故秋主收斂聚土而壅
之之謂壅升土而壅之之謂塞隄防大故欲完而全
壅塞小故欲謹而慎凡此所以備水潦而已禮記解義
夏氣舒發則修利隄防無有壅塞秋氣收斂則全隄
防謹壅塞水在天地間最為流通不可壅之物而其
盛衰消長亦因乎時夏潦不可隄也故修利而無壅
秋潦則可隄矣必壅塞之唯謹雖一通一障不同而
其為民禦患則一而已應鑄禮記纂義 此經言百官猶之乎今之
大小河官也八月正秋汛之時完全隄防謹
慎壅塞深得行
水之精蘊矣

川衡每大川下士十有二人史四人胥十有二人徒百

有二十人中川下士六人史二人胥六人徒六十人小川下士二人史一人徒二十人 川衡掌巡川澤之禁令而平其守以時舍其守犯禁者執而誅罰之 周禮

川流水也禹貢曰九川滌源舍其守者時按視守者於其舍申戒之 鄭注

川衡者平知川之遠近寬狹及物之所出官及師徒多者以其川路長遠巡行勞逸故也中川小川之等自若常法故少差 水鍾曰澤澤與川不同官今川衡兼云澤者澤與川連者則川衡兼掌之謂若濟水溢為滎澤滎澤則與濟連則管濟川者兼滎澤掌之如此之類皆是 賈公彥疏

澤虞每大澤大藪中士四人下士八人府二人史四人胥八人徒八十人中澤中藪如中川之衡小澤小藪如小川之衡 澤虞掌國澤之政令為之厲禁使其地之人守其財物 周禮

澤水所鍾也水希曰藪禹貢曰九澤既陂爾雅有八藪 鄭注

虞亦度也度知澤之大小及物之所出用中士尊於川衡者以其澤之所出物衆多胥徒少者以其巡行處近故也中澤小澤已下皆如川衡者自是常法 山虞林衡川衡皆不言國獨澤虞云國澤者又有不同皆互見 賈疏

王氏曰使其地之人守其財物則人自為守所以澤雖大莫或害其養蕃 李嘉會曰澤屬乎國懼民因地以致爭今海之沙岸潮之波渚凡利入之厚無不租撲於官而後漁焉此之謂也 王與之周禮訂義 按經言大澤大藪即如今山東濟運之昭陽蜀山等湖江南潯水之射陽沅光等湖以及山陽海州奉裁之葦蕩營是也為之厲禁則小民不得侵占而容蓄之水足以濟運守其財物則葦草不致荒蕪而刈穫之後足以供料豈不大有裨於河工者哉

掌固上士二人下士八人府二人史四人胥四人徒四十人 掌修城郭溝池樹渠之固 周禮

樹枳棘之屬有刺者也

鄭注

掌修城郭溝池者謂環城及郭皆有溝池云樹渠者非直溝池有樹兼其餘渠上亦有樹也云之固者總

城郭已下數事皆是牢固之事也

賈疏

劉執中曰浚溝之土所以為城也鑿池之土所以為郭也溝池深於外則城郭固於內用其深以增高也渠又在其外所以出水因之設固植木其上守固之材出焉 鄭鏐曰城郭本於築者有時而傾溝池本於鑿者有時而塞樹則所植以為阻塞之木也渠則所導以通不行之水也渠有時而淺涸樹有時而枯槁則吾所依以為固者不足恃矣故掌固修之蓋治壞之名也 周禮訂義 此經言掌固雖指固守疆圉之事然樹渠二字似與河事相關渠水道樹種柳渠以通水樹以固隄亦河上之最要務也當做而行之

司險中士二人下士四人史二人徒四十人 司險掌

九州之圖以周知其山林川澤之阻而達其道路設國之五溝五涂而樹之林以為阻固皆有守禁而達其道

周禮

路周禮也達道路者山林之阻則開鑿之川澤之阻則橋梁之五溝遂溝洫澮川也五涂徑畛涂道路也樹之林作藩落也鄭注

開鑿之者謂若禹鑿龍門之類橋梁之者若十月輿

梁成之類是也賈疏 愚按川澤之阻疏云則橋梁之固矣此通達其陸路也若川澤有壅塞處則疏浚之水路不亦通乎二

義相兼乃備

司空公一人本注曰掌水土事凡營城起邑浚溝洫修墳防之事則議其利建其功凡四方水土功課歲盡則

奏其殿最而行賞罰

韓詩外傳曰山陵崩池川谷不通五穀不植草木不茂則責之司空

世祖即位為

大司空建武二十七年去大

建安十三年又罷司空置御史大夫

屬長史一人千

石掾屬二十九人

漢官目錄云二十四人

令史及御屬四十二人

漢

承秦凡山澤陂池之稅名曰禁錢屬少府世祖改屬司農考工轉屬太僕都水屬郡國孝武帝初置水衡都尉秩比二千石別主上林苑有離宮燕休之處世祖省之并其職於少府每立秋驅劉之日輒暫置水衡都尉事訖乃罷之少府本六丞省五又省水衡屬官令長丞尉二十餘人 州郡皆置諸曹掾史

漢官曰監津渠漕水掾二十五人 後漢書百官志

初秦漢又有都水長丞主陂塘灌溉保守河渠自太常少府及三輔等皆有其官漢武帝以都水官多乃

置左右使者以領之至漢哀帝省使者官至東京凡
都水皆罷之併置河隄謁者 漢有水衡丞五人亦
有都水丞後漢都水使者有叅軍二人蓋亦丞之職
任 舟楫署令漢主爵中尉屬官有都船令丞水衡
都尉有楫權令丞 文獻通考

水衡都尉從第五品 都水使者從第五品 河防謁
者第六品下 監淮海津都尉從第六品中 永平二
年正月尚書令高肇奏都水臺請依舊二使者叅軍事
謁者并錄事令史亦隨事更立詔曰使者置二可如所
奏其下屬司唯須充事耳亦何勞多也叅軍錄事並更
置一謁者加二令史依舊肇又奏諸州諮議記室戶曹

刑獄田曹水曹集曹士曹叅軍悉并省之

魏書官氏志

魏尚書郎有水部晉武帝受命置水部後又置運漕凡
三十五曹康穆以後有水部後又省 大司農統都水
長東西南北部護漕掾及渡江哀帝省并都水孝武復
置 侍御史有水曹 都水使者漢水衡之職也漢又
有都水長丞主陂池灌溉保守河渠屬太常漢東京省
都水置河隄謁者魏因之及武帝省水衡置都水使者
一人以河隄謁者為都水官屬及江左省河隄使者置
謁者六人 諸州置都水從事各一人 晉書職官志

晉元康中初都水使者有叅軍二人復有水衡都尉
有主簿為前後左右中五水衡令悉皆有之又有船

曹史 文獻通考

司空一人掌水土事舜攝帝位以禹為司空契之子曰
冥亦為夏司空殷湯以咎單為司空周時司空為冬官
漢西京初不置成帝綏和元年更名御史大夫為大司
空哀帝建平二年復為御史大夫元壽二年復為大司
空光武建武二十七年去大字獻帝建安十三年又罷
司空置御史大夫魏初又置司空 魏世 晉景帝為大司
空置掾十人 有 水曹一人無屬 咸熙中晉文帝為相
國 有 水曹掾屬各一人 晉楊駿為太傅掾屬 有 水曹
置屬 趙王倫為相國 亦 置掾屬四十人 其中必有水曹 宋高
祖為諮議諸曹有水曹 初晉元帝鎮東丞相府有運

漕其後又有水曹高祖為相曹則猶二也 尚書晉西
朝有水部曹又有運曹江左 有 運曹康穆以來猶有水
部曹後又省 宋高祖初加置水部 侍御史晉西朝
有水曹凡十三曹而置御史九人 都水使者一人掌
舟航及運部 此宋世之事 秦漢有都水長丞主陂池灌溉保守
河渠屬太常東漢省都水置河隄謁者魏因之漢世水
衡都尉主上林苑魏世主天下水軍舟船器械晉武帝
省水衡置都水使者而河隄為都水官屬有參軍二人
謁者一人令史減置無常員晉西朝有參軍而無謁者
謁者則江左置也懷帝永嘉六年胡入洛陽都水使者
爰濬先出督運得免然則武帝置職便掌運矣江左省

河隄

此追敘晉世之事

都水使者第四品

參軍謁者第七品

此又

宋世之品級也

宋書百官志

宋孝武帝孝建元年冬十一月癸卯復立都水臺置都

水使者官

宋書孝武帝本紀

宋都水使者有參軍二人

文獻通考

凡諸將軍公督府諸曹

有

水曹

都官尚書

有

水部曹

南齊書

齊有都水臺使者一人有官船典軍

梁初亦有都

水臺使者一人又有大舟卿有丞有主簿陳因之

後魏北齊有水部屬都官尚書掌舟船津梁之事亦

置都水臺二使者有參軍後周有司水大夫小司水

上士有舟中士

文獻通考

隋尚書省

有

水部郎

天監七年以都水使者為大舟

卿是為冬卿置丞及功曹主簿

大舟卿梁初為都水

臺使者一人參軍事二人河隄謁者八人七年改焉位

視中書郎列卿之最末者也主舟航隄渠陳承梁皆循

其制

隋書百官志

隋初有水部侍郎屬工部煬帝除侍字

開皇二年

廢都水臺入司農十三年復置仁壽元年改臺為監

更名使者亦為監煬帝又改為使者尋又為監加置

少監又改監及少監並為令領舟楫河渠二署

都水有丞舟楫署有令丞煬帝置河渠署令丞各一人

唐工部尚書其屬有四四曰水部凡津梁道路治以九月水部主事二人龍朔二年改水部曰司川天寶十一載改水部曰司水水部令史四人書令史九人掌固四人水部郎中員外郎各一人掌津濟船艦渠梁隄堰溝洫漁捕運漕之事京畿有渠長斗門長諸州隄堰刺史縣令以時檢行而蒞其決策有隄則以下户分牽禁爭利者都水監使者二人正五品上掌川澤津梁渠堰陂池之政總河渠諸津監署凡漁捕有禁漑田自遠始先稻後陸渠長斗門長節其多少而均焉府縣以官督察丞二人從七品上掌判監事凡京畿諸水因漑

漑盜費者有禁水入內之餘則均王公百官主簿一

人從八品下掌運漕漁捕程會而糾舉之

武德初廢都水監為署貞觀六年復為監改今曰使者龍朔二年改都水監曰司津監使者曰監武后垂拱元年改都水監曰水衡監使者曰都尉開元二十五年不隸將作監有錄事一人府五人史十人亭長一人掌固四人初貞觀六年置舟楫署有令一人正八品下掌舟楫運漕漕正一人府三人史六人監漕一人漕史一人典事六人掌固八人上元二年置丞二人正九品下掌運漕隱失開元二十六年署廢河渠署令一人正八品下丞一人正九品

上掌河渠陂池隄堰魚鹽之事凡溝渠開塞漁捕時禁

皆顯之饗宗廟則供魚鮫祀昊天上帝有司攝事則供

腥魚日供尚食及給中書門下歲供諸司及東宮之冬

藏渭河三百里內漁釣者五方捕治之供祠祀則自便

橋至東渭橋禁民漁三元日非供祠不採魚

唐有河隄使者貞觀初改曰河隄謁者有府三人史六人典事三人每渠及斗門有長一人掌固三人魚師十三人初有監漕十人從九品上大曆後省與成五門六門龍首涇堰滋隄凡六堰皆有丞

一人從九品下府一人史二人典事一人掌固二人貞觀六年皆廢河隄謁者六人正八品下掌完隄

堰利溝瀆漁捕之事涇渭白渠以京兆少尹一人督視

諸津令各一人正九品上丞二人從九品下掌天下

津濟舟梁壩橋永濟橋以勲官散官一人蒞之天津橋

中橋則以衛士拚埽凡舟渠之備皆先擬其半柳塞竹

籊所在供焉唐改津尉曰令有錄事一人府一人史二人典事三人津吏五人橋丁各三十人匠各八人京兆河南諸津隸都水監便橋渭

橋萬年三橋有丞一人從九品下府一人史七人典事二人掌固二人貞觀中廢唐書百官志

唐工部尚書一員正三品南朝謂之起部有所營造則置起部尚書畢則省之隋初改置工部尚書龍朔為司平太常伯光宅改

為冬官尚書神龍復舊也侍郎一員正四品下龍朔為司平少常伯尚書侍郎之職掌天下百

工屯田山澤之政令其屬有四一曰工部二曰屯田三

曰虞部四曰水部總其職務而行其制命凡中外百司

之事由於所屬咸質正焉 水部郎中一員從五品上龍朔為司川大夫

員外郎一員從六品上主事二人從九品上令史四人書令史九人掌

固四人 郎中員外郎之職掌天下川瀆陂池之政令

以導達溝洫堰決河渠凡舟楫漑灌之利咸總而舉之

凡天下水泉三億七萬三千五百五十九其在遐荒絕

域殆不可得而知矣其江泗自西極達於東溟中國之

大川者也其餘百三十五水是為中川其又千二百五

十二水斯為小川也若渭洛汾濟漳淇淮漢皆亘達方

域通濟軸轡從有之無利於生人者也凡天下造舟之

梁四河則蒲津大陽河陽洛則孝義也石柱之梁四洛則天津永濟中橋霸則霸橋木柱之梁三皆渭

川便橋中渭橋東渭橋也巨梁十有一皆國工修之其餘皆所管州縣隨

時營葺其大津無梁皆給船人量其大小難易以定其差
都水監使者二人正五品上漢官有都水長屬主爵掌諸池治後改為使者後漢改為河隄謁者晉復置都水臺

立使者一人掌舟楫之事梁改為大舟卿北齊亦曰都水臺隋改為都水監大業復為使者尋又為監復改監為令品第三武德復為監貞觀改為使者從六品龍朔改為司津監光宅為水衡都尉神龍復為使者正五品上仍隸將作監使者掌川澤津梁之政令總舟楫

河渠二署之官屬凡虞衡之採捕渠堰陂池之壞決水田斗門灌溉皆行其政令丞二人從七品上主簿二人從八品下錄事

一人府五人史十人掌固三人舟楫署令一人正八品下丞一人正九品下舟楫署令掌公私舟船運漕之事河渠署令

一人正八品下丞一人正九品上府三人史六人河隄謁者六人掌修補隄堰漁釣之事典事三人掌固四人長上漁師十人

短番漁師一百二十人明資漁師一百二十人河渠令

掌供川澤魚醢之事祭祀則供魚醢諸司供給魚及冬藏者每歲支錢二十萬送都水命河渠以時價市供之

諸津令一人正九品上丞一人從九品下津令各掌其津濟渡舟梁之事舊唐書職官志

五代史無職官志唐臣蕭希甫傳有河堰牙官李筠告本軍謀反周本紀顯德五年秋七月乙酉水部員外郎韓彥市銅於高麗二事則五代時亦有水部與都官屬官矣餘無聞小谷口舊草

晉天福二年九月判詳定院梁文舉奏以前汴州楊武縣主簿左墀進策十七條可行者四其一請於黃河夾岸仍防秋水暴漲差上戶充隄長一年一替委

本縣令十日一巡如怯弱處不早處置旋令修補致
臨時偷決有害秋苗既失王租俱為墮事隄長處死
縣令勒停敕曰修葺河岸深護田農每歲差隄長巡
檢深為濟要逐旬遣縣令看行稍恐煩勞隄長可差
縣令宜止四月詔曰近年以來大河頻決漂蕩人戶
妨廢農桑言念蒸黎因茲凋弊凡居牧皆委山河既
在封巡所宜專功起今後宜令沿河廣晉開封府尹
逐處觀察防禦使刺史等並兼河隄使名額任便差
選職員分擘勾當有隄堰薄怯水勢衝注預先計度
不得臨時失於防護

治河通考

宋工部尚書掌百工水之政令稽其功緒以詔賞罰

侍郎為之貳 水部郎中員外郎掌溝洫津梁舟楫漕
運之事凡隄防決溢疏導壅底以時約束而計度其歲
用之物修治不如法者罰之規畫措置為民利者賞之
分案六置吏十有三紹興累減吏額 都水監舊隸三
司河渠案嘉祐三年始專置監以領之判監事一人以
員外郎以上充同判監事一人以朝官以上充丞二人
主簿一人並以京朝官充輪遣丞一人出外治河埽之
事或一歲再歲而罷其有諳知水政或至三年置局于
澶州號曰外監元豐正名置使者一人丞二人主簿一
人使者掌中外川澤河渠津梁隄堰疏鑿浚治之事丞
參領之凡治水之法以防止水以溝蕩水以澮瀉水以

行水金鑑卷之二十四
陂池瀦水凡江淮海所經都邑皆頒其禁令視汴洛水勢漲涸增損而調節之凡河防護其法禁歲計芟捷之數前期儲積以時頒用各隨其所治地而任其責興役以後月至十月止民功則隨其先後毋過一月若導水溉田及疏治壅積爲民利者定其賞罰凡修隄岸植榆柳則視其勤惰多寡以爲殿最南北外都水丞各一人
都提舉官八人監埽官百三十有五人皆分職涖事即干機速非外丞所能治則使者行視河渠事元豐八年詔提舉汴河隄岸司隸本監先是導洛入汴專置隄岸司至是亦歸之元祐四年復置外都水使者五年詔南北外都水丞並以三年爲任七年方議回河東流乃詔

河北東西漕臣及開封府界提點各兼南北外都水事
紹聖元年罷元符三年詔罷北外都水丞以河事委之漕臣三年復置重和元年工部尚書王詔言乞選差曾任水官諳練者爲南北兩外丞從之宣和三年詔罷南北外都水丞司依元豐法通差文武官一員分案七置吏三十有七所隸有街道司掌轄治道路人兵若車駕行幸則前期修治有積水則疏導之建炎三年詔都水監置使者一員紹興九年復置南北外都水丞各一員南丞于應天府北丞于東京置司十年詔都水事歸于工部不復置官

宋史職官志

宋太祖乾德五年正月詔開府大名府鄆澶滑孟濮齊

滋滄埭濱德博懷衛鄭等州長吏並兼本州河隄使蓋以謹力役以重水患也

宋史河渠志

宋太祖開寶五年三月詔曰朕每念河渠潰決頗為民患故署使職以總領焉宜委官聯佐治其事目今開封等十七州府各置河隄判官一員以本州通判充如通判缺員即以本州官充

宋史河渠志

宋太宗淳化二年三月詔長吏以下及巡河主埭使臣經度行視河防勿致壞隄違者當寘于法

宋史河渠志

宋真宗咸平三年詔緣河官吏雖秩滿須水落受代知州通判兩月一巡隄縣令佐迭巡隄防轉運使勿委以他職

宋史河渠志

宋仁宗皇祐三年五月壬申置河渠司

宋史仁宗本紀

宋仁宗嘉祐三年十一月己丑置都水監罷河渠司

宋

史仁宗本紀

宋神宗熙寧四年命程昉為都大提舉黃御等河

宋史河渠志

宋神宗熙寧六年四月始置疏濬黃河司自衛州浚至海口人船木鐵工匠皆取之諸埭官吏俸給視都水監丞司行移與監司敵體

宋史河渠志

宋神宗熙寧九年九月丙寅詔罷都大制置河北河防水利司

宋史神宗本紀

宋神宗元豐三年五月甲申詔改都大提舉導洛通汴

司為都提舉汴河隄岸司

宋史神宗本紀

宋哲宗元祐四年復置修河使

宋史河渠志

宋哲宗元祐五年罷修河使及檢舉

宋史河渠志

宋哲宗元祐七年四月詔南北外丞司管下河埽今後令河北京西轉運使副判官府界提點分認界至內河北仍於御內帶兼管南北外都水公事

宋史河渠志

宋哲宗紹聖二年詔武進丹陽丹徒縣界沿河隄岸及石礎石木溝並委令佐檢察修護勸誘食利人戶修葺任滿稽其勤惰而賞罰之從工部之請也

宋史河渠志

宋哲宗元符三年七月復置北外都水丞司

宋史河渠志

宋徽宗崇寧元年十二月置提舉淮浙澳牐司官一員

掌杭州至揚州瓜洲澳牐凡常潤杭秀揚州新舊等牐

通治之

宋史河渠志

宋徽宗政和五年置提舉修繫永橋所

宋史河渠志

宋徽宗宣和四年臣僚言都水監因恩州修河舉辟文武官至百二十餘員授牒家居不省所領何事皆乘傳給券第功希賞詔除正官十一員外餘並罷所隸有東京四排岸司監官各以京朝官閤門祇候以上及三班使臣充掌水運綱船輸納顧直之事汴河上下鎖蔡河上下鎖各監官一人以三班使臣充掌算舟船木筏之事天下堰總二十一監官各一人渡總六十五監官各一人皆以京朝官三班使臣充亦有以本處監當兼掌

宋史河渠志

行水金鑑卷之六十四

卷第百六十四

行水金鑑

卷第百六十五

官司

金泰和四年吏部定考課法准唐令作四善十七最之法十一曰隄防堅固備禦無虞為河防之最 工部尚書一員正三品侍郎一員正四品郎中一員從五品掌修造工匠屯田山林川澤之禁江河隄岸道路橋梁之事員外郎一員從六品主事二員從七品覆實司管勾一員從七品主事有令史十人 都水監街道司隸焉分治監專規措黃沁河衛州置司監正四品掌川澤津梁舟楫河渠之事興定五年兼管勾沿河漕運事作從五品少監正六品以下皆同兼漕事少監從五品

明昌二年增一

行水金鑑卷之六十五

員衛州分治 丞二員正七品內一員外監分治貞元元年置掾

正八品掌與丞同外監分治 大定二十七年添一員明昌三年併罷之六年復置二員 勾當官

四員准備分治監差委 明昌五年以罷掾設二員興定五年設四員 都巡河官從

七品掌巡視河道修完隄堰栽植榆柳凡河防之事分

治監巡河官同此 諸都巡河官掌提控諸埽巡河官

明昌五年設以合得縣令人年六十者選充大定二年設濸池河巡河官二員 散巡河官 於諸局及丞簿廉舉人并見勾當人六十以下者充

黃汴都巡河官下六處河陰雄武滎澤原武陽武延津

各設散巡河官一員 黃沁都巡河官下四處懷州孟

津孟州城北各設黃沁散巡河官各一員 衛南都巡

河官下四處新鄉崇福上崇福下衛南淇上散巡河官

各一員 滑濬都巡河官下四處武城白馬書城教城

散巡河官各一員 曹甸都巡河官下四處東明西佳

孟華陵城散巡河官各一員 曹濟都巡河官下四處

定陶濟北寒山金山散巡河官各一員 兵二十五埽埽兵萬二千人 諸

埽物料場官掌受給本場物料分治監物料場官同此

唯崇福上下埽物料場官與當界官通管收支南京延

津渡河橋官兼譏察事管勾一員同管勾一員掌橋船

渡口譏察濟渡給受本橋諸物等事內譏察事隸留守

司餘浮橋官同此 皇統三年四月懷州置黃沁河隄

大管勾司未詳何年罷正大二年外監東置歸德西置

于河陰 散巡檢正九品內泗州以管勾排岸兼之皆

設副巡檢一員為之佐 大慶關管勾河橋官兼譏察

事一員正八品掌解繫浮橋濟渡舟楫巡視河道修完

埽岸兼率埽兵四時功役栽植榆柳預備物料譏察姦

偽等事同管勾一員司吏二人女直漢人各一人提舉三門集津南北

岸正六品南遷後置金史百官志

金世宗大定十年二月滹沱河初設巡河官二員金史河渠志

渠志

金世宗大定十九年九月設京埽巡河官一員金史河渠志

金世宗大定二十七年二月丁亥命沿河京府州縣長

貳官並帶管勾河防事金史世宗本紀

金章宗泰和六年春正月癸卯始以沿河縣官兼管勾

漕河事州府官兼提控金章宗本紀十二月通濟河初設巡

河官一員與天津河同為一司通管漕河插岸上名天

津河巡河官隸都水監金史河渠志

元工部尚書三員四員二員一員不等侍郎員外郎亦多少不等巡河提領所提

領二員副提領一員都水監秩從三品掌治河渠并

隄防水利橋梁插堰之事都水監二員從三品少監一

員正五品監丞二員正六品經歷知事各一員令史十

人蒙古必闐赤一人回回令史一人通事知印各一人

奏差十人壕寨十六人典史二人至元二十八年置二

十九年領河道提舉司大德六年陞正三品延祐七年

仍從三品大都河道提舉司秩從五品提舉一員從

五品同提舉一員從六品副提舉一員從七品河南

山東都水監至正六年五月以連年河決為患置都水監以專疏塞之任 行都水監至正八年二月河水為患詔於濟寧鄆城立行都水監九年又立山東河南等處行都水監十一年十二月立河防提舉司隸行都水監掌巡視河道從五品十二年正月行都水監添設判官二員十六年正月又添設少監監丞知事各一員 都水庸田使司至元二年正月置都水庸田使司于平江既而罷之至五年復立至正十二年因海運不通京師闕食詔河南窪下冰泊之地置屯田八處於汴梁添立都水庸田使司正三品掌種植稻田之事庸田使二員副使二員僉事二員首領官經歷知事照磨各一員

司吏十二人譯史二人元史百官志 元有天下內立都水監外

設各處河渠司以興舉水利修理河防為務元史河渠志 自元以來都水

河渠設官專以興舉水利以為民也不專主漕運於此可見

元世祖中統四年九月乙酉立漕運河渠司元史世祖本紀 按史百官志

凡漕運之事中統二年初立軍儲所尋改漕運所至元元年改漕運司十二年改都漕運司十九年改京畿都漕運使司二十四年內外分立兩運司而京畿都漕運司如舊屬戶部據此則漕運專司運糧不理河務矣是年立漕運河渠司似為兼職與明季相同

元世祖至元十四年三月癸巳以行都水監兼行漕運司事元史世祖本紀

元世祖至元十九年四月庚戌設懷孟路管河渠使副

各一員元史世祖本紀

元世祖至元二十五年二月丙寅改河渠提舉司為轉

運司

元史世祖本紀

至元二十六年會通河成後四年始建都水分監於

東阿之景德鎮掌河渠壩閘之政

山東全河備考

元世祖至元二十七年十月甲戌立會通汶泗河道提

舉司從四品

元史世祖本紀

元世祖至元二十九年正月己亥命太史令郭守敬兼

領都水監事仍置都水監少監丞經歷知事凡八員

四月壬子敕都水監分視黃河隄堰罷河渡司

元史世祖

本紀

元成宗大德二年二月乙丑立浙西都水庸田司專主

水利

元史成宗本紀

元成宗大德三年四月己未自通州至兩淮漕河置巡

防捕盜司凡十九所

元史成宗本紀

尚野改懷孟河渠副使會遣使問民疾苦野建言水利

有成法宜隸有司不宜復置河渠官事聞于朝河渠官

遂罷遷國子助教

元史尚野傳

元成宗大德八年正月辛巳自滎澤至睢州築河防十

有八所

元史成宗本紀

元武宗至大元年八月戊申寧夏立河渠司秩五品官

二員參以二僧為之特授爪頭太史

元史武宗本紀 參以二僧為之元政之紀綱亂矣

至大三年十一月河北河南道廉訪司言於汴梁置

都水分監妙選廉幹深知水利之人專任其職量存

行水金鑑卷一百六十五
五
員數頗為巡視職掌既專則事功可立於是省令都水監議黃河泛漲止是一事難與會通河為比先為御河添官降印兼提點黃河若使專一分監在彼則有妨御河公事况黃河已有拘該有司正官提調自今莫若分監官吏以十月往與各處官司巡視缺破會計工物督治比年修完來春分監新官至則一一交割然後代還庶不相悞工部議黃河為害難同餘水欲為經遠之計非用通知古今水利之人專任其事終無補益河南憲司所言詳悉今都水監別無他見止依舊例議擬未當如量設官精選廉幹奉公深知地形水勢者專任河防之職往來巡視以時疏塞

庶可除害省準令都水分監官專治河患任滿交代
治河通考

元泰定帝泰定二年閏正月壬申罷松江都水庸田使司命州縣正官領之仍加兼知渠堰事 二月庚子姚焯以河水屢決請立行都水監於汴梁倣古法備捍仍命瀕河州縣正官皆兼知河防事從之 六月丁未立

都水庸田使司浚吳松二江 元史泰定帝本紀

元泰定帝泰定三年正月壬子置都水庸田司于松江掌江南河渠水利 元史泰定帝本紀

元順帝至正六年五月丁酉以黃河決立河南山東都水監 元史順帝本紀

元順帝至正九年春正月癸卯立山東河南等處行都
水監專治河患元史順帝本紀

元順帝至正十二年海運不通立都水庸田使司於汴

梁元史順帝本紀

元順帝至正十五年十月己卯立黃河水軍萬戶府於

小清口元史順帝本紀

元順帝至正二十六年二月癸丑朔立河淮水軍元帥

府於孟津縣元史順帝本紀

明工部尚書左右侍郎掌天下百工營作山澤採捕窯

冶屯種權稅河渠織造之政令屬有水部後改水部為

都水清吏司郎中員外郎主事分掌川瀆陂池橋道舟

車之事明會典

凡運河職官永樂初年差主事一員疏導寧陽縣等處
泉源以濟運河後又差通政郎中各一員 又差主事
一員專管開河臨清開則令提督衛河提舉司主事兼
管皆三年更代 十二年議罷海運令工部尚書一員
及都督一員疏濬運河 十五年令伯一員充總兵官
朔行漕事 又遣都督侍郎各一員及尚書一員伯二
員往來提督以本部員外郎主事二員分理 又遣侍
郎提督監察御史錦衣千戶等官巡視 十九年遣侯
伯各二員分理濟寧等閘及徐州呂梁二洪通州等處
河道徐州洪差御史一員又差郎中一員呂梁洪差少

卿一員又差河南按察司官一員又差郎中一員今二洪各差主事一員專管三年宣德中設濟寧管閘主事正統四年定更代遂為定制巡視河道部屬官六員提督侍郎都御史各一員以濟寧為界其南屬侍郎其北屬都御史又以都督一員遞相提督景泰元年令提督河道專屬都御史二年減巡視河道主事一員復減巡河御史二員以巡鹽御史兼理三年設山東府州縣管河官六年令總督漕運都督兼理河道天順元年減淮安臨清沙灣巡河主事三員仍差主事一員管揚州一帶河道成化初定設主事一員專管寧陽縣等處泉源七年始分河道為三節北自通州至德州南自沛縣至儀真各屬

郎中一員中自德州至濟寧屬山東按察司官一員又以侍郎一員總理罷主事御史惟管洪閘主事如故八年復令長蘆巡鹽御史兼理通州臨清一帶河道又御史一員兼理濟寧至南京河道十三年奏准管河郎中兼理河道驛傳捕盜夫役等事又令河道自通州至濟寧濟寧至儀真仍以郎中二員分理十九年令沛縣沽頭等閘別差主事一員提督二十一年罷河南布政司管河沁二水官添設主事一員弘治元年罷沽頭閘主事令濟寧以南河道令巡鹽御史兼理又罷管河沁二水主事令徐州洪主事提調三年令山東勸農叅政兼理山東河道又令各府州縣管

河官帶領家口專在該管去處坐住管理河道不許私回衙門營幹他事 七年復差沽頭主事 八年因治河工完奏准仍以河道分三節設官三員理之 革淮揚二府山陽等縣管河通判主簿 十八年令浙西水利僉事濬常鎮河道以便糧運 正德二年革河南新鄉獲嘉武陟等縣管河主簿 八年設大名府通判一員東明長垣武城曹縣主簿各一員專管河道 嘉靖二年復罷沽頭閘主事并罷湖陵沽頭上中下金溝射溝新興黃家等八閘官吏令徐州洪主事帶管 又議准遣都御史一員提督河道事務山東河南南北直隸巡撫三司等官俱聽節制仍添設郎中員外郎各一員

分理 七年罷提督衛河提舉司主事令管磚主事帶管閘座 又以修濬大通河成設郎中一員駐劄通州往來督理兼管天津一帶河道 八年罷戶部督運官令管河郎中兼理 又令徐州兵備副使兼理曹沛徐淮一帶黃河 十三年復設沽頭閘主事并新興黃家湖陵等七閘官吏人夫 十四年復設直隸景州滄州管河通判 十五年設兗州府同知一員疏濬泉源聽管泉主事提調 又令清江浦抽分主事兼管移風等五閘 二十年設南旺管閘主事 置饒山鎮閘及官吏人夫 又令濬南旺安山馬場昭陽四湖築隄開渠添置閘壩斗門仍照地界分隸本部郎中帶管 二十

四年革南旺管閘主事令管泉主事帶管 添設歸德府通判一員商止縣主簿一員專管河道 二十五年改兗州府管泉同知駐劄曹縣添設單縣管河主簿一員 隆慶元年移沽頭主事于夏鎮駐劄管理新河一帶 三年革棗林魯橋利建各閘官以南陽閘帶管革師家莊新閘閘官以仲家淺帶管 六年添設河南副使一員給敕專管黃河修築隄岸 又題復夏津魚臺二縣各主簿一員專管新河石隄閘壩 設廣惠閘官吏帶管通惠閘 萬曆元年題准蘇常鎮三府運河責之蘇松兵備副使浙西運河責之浙江水利僉事照所轄地方時加疏濬如有疏濬不早致悞糧運者俱聽總

理河道侍郎并僉運御史參究 革移風閘帶管板閘

官吏 三年革兗州府南旺管河通判令本府管河同

知帶管仍兼管泉 濟寧衛管河指揮一員 四年添設山東督濬官東

平濟寧二州各判官一員泰安州吏目一員汶上曲阜

鄒滕四縣各縣丞一員泗水魚臺二縣各主簿一員新

泰萊蕪肥城平陰寧陽滋陽嶧七縣各典史一員鉅野

嘉祥各典史一員每州縣設管泉義官一員或兼管壩

惟魚臺平陰不設泉官以濟寧東平帶管又泰安州泉

官二員革一員鄒嶧二縣各泉官俱革以濟寧滕縣帶

管其各州縣管泉老人並革 添設淮安府管河同知

一員 五年添設總理河漕都御史一員後以工完停

行水金鑑卷一百一十五
十一
止 革提督河道都御史其事務併歸各該巡撫照地
分管 又革呂梁洪主事添設中河郎中一員駐劄呂
梁兼管洪事 六年革徐州洪主事併屬中河郎中兼
管其鈔務歸併戶部分司 七年議准山東河南南北
直隸各巡撫銜內添兼管河道四字給與專敕 添設
高堰柳浦二隄大使一員歸仁集遙隄義官一員 八
年革土橋李海務二閘閘官以良家鄉周家店官各帶
管 十一年議准淮安府管河同知二員原駐邳州者
改於甘羅城專管清桃山鹽等處河道原駐徐州者改
於邳州管徐州至宿遷河道 設梁境古洪各閘官一
員內華閘以古洪帶管 十三年令山東濟青登萊四

府管糧通判及所屬州縣管糧官俱帶管水利

凡漕河正閘各設閘

官一員吏一名其無官吏者以別閘帶管 明會典

明太宗永樂二十一年五月丙戌設直隸淮安府山陽

縣移風閘置閘官一員 明太宗實錄

明英宗天順元年七月戊子初工部奏河道有郎中主
事及巡河御史管理上敕右都督徐恭專管漕運至是
恭言平江伯陳瑄總督漕運兼理河道今令臣不得兼
理河道恐有悞漕運上從之令如平江伯故事 十月
乙巳漕運總兵右都督徐恭奏揚州一帶寶應汜光邵
伯高郵等處隄岸衝決數多清江提舉司造船主事不
能兼理乞增設管河主事一員從之 明英宗實錄

按國初或以工部尚書侍郎侯伯都督提督運河自濟寧分南北界或差左右通政少卿或都水司屬分理又遣監察御史錦衣衛千戶等官巡視其沿運河之閘泉及徐州呂梁二洪皆差官管理或以御史或以郎中或以河南按察司官後皆革去而止設主事三年一代然俱為漕運之河不為黃河也惟總督河道大臣則兼理南北直隸河南山東等處黃河亦以黃河之利害與運河同也總督之名自成化弘治間始或以工部侍郎或以都御史常於濟寧駐劄其河南山東二省巡撫都御史則璽書所載河道為重務又二省各設按察司副使一員專理河道山東者則

以曹濮兵備帶管其巡視南北運河御史亦以各巡鹽御史兼之不別差也成化十年令凡漕河事悉聽專掌官區處他官不得侵越凡所徵椿草并折徵銀錢備河道之用者毋得以別事擅支凡府州縣添設通判判官主簿閘壩官專理河防不許別委凡府州縣管河及閘壩官有犯行巡河御史等官問理別項上司不得徑自提問

治河通考

明憲宗成化二十二年十月己丑戶部會官議覆漕運巡撫等官所陳事宜一揚州府朝宗二閘宜增設閘官一員從之

明憲宗實錄

明孝宗弘治三年五月增置濟寧州廣運上閘設閘官

一員 明孝宗實錄

明孝宗弘治八年九月丁未裁革揚州淮安二府管河通判及山陽清河睢寧儀真四縣管河主簿各一員

明孝宗實錄

錄 淮揚二府所屬河務多矣所設通判主簿斷不可缺無端裁革殊不可解宜乎後來部議之不從何臺中所奏也

明孝宗弘治十七年五月丁巳工部覆議監察御史何天衢所陳裁革管河冗員之奏謂先年安平鎮衝決始則甚微本處官司互相推調遂成大患朝廷特遣大臣修築動費萬計終年不已今天衢所言固節財省費之意但管河郎中比別項官不同專選主事止是分管洪閘其餘河渠壩堰隄岸決口或溢或涸與夫椿草之徵需官夫之代替至如蓄少洩餘興利除害專官督理尚

恐有失設若革去萬一如先年衝決及今年旱乾舟楫阻滯誰任其責况今廷臣議奏專設之數未可裁革從之 明孝宗實錄

正德七年敕命都察院右副都御史劉愷總理河道愷擢兵部侍郎掌通政司事回京整理曹州等處兵備兼理河道山東按察司副使吳漳督同曹州知州吳瓚濟寧州同知賈存哲往來巡視祭告河神獲完達撫按請大臣總理擢巡撫都御史趙璜為工部右侍郎仍兼憲職總理其事璜請兗州府添設同知大名府添設通判曹縣城武東明長垣各設主簿一員專事河防璜具工完始末繪圖以聞 治河通考

明世宗嘉靖元年六月丁酉河南考城縣添設管河主簿一員從總理河道侍郎李瓚奏也

明世宗實錄

明世宗嘉靖十年五月辛丑裁革嘉祥東阿館陶三縣管河主簿添設景州滄州管河判官

明世宗實錄

明世宗嘉靖十四年二月戊申裁革直隸豐縣河南陽武縣管河主簿各一員復設直隸景州滄州管河判官河南原武封丘蘭陽儀封夏邑等縣管河主簿各一員添設河南睢州歸德州管河判官及直隸蕭縣主簿各一員

一員

明世宗實錄 景州滄州既於十年添設判官矣至是又復設之豈二州設有兩員耶

明世宗嘉靖十七年三月庚辰增設河間府所屬故城吳橋東光南皮交河興濟青縣靜海等縣主簿各一員

專管治河裁革兗州府同知一員單縣豐縣主簿各一員從河道都御史于湛奏也

明世宗實錄

按明初之制自瓜儀以至通州河道皆屬漕撫設郎中二員南北專理之其諸洪閘各有主事一員專司漕運都御史敕諭則各有自通州至揚州一帶水利皆當蓄洩者嚴飭該管官司并巡河御史管河管洪郎中等官設法疏築以便糧運急職悞事者一體叅奏凡有便於糧運者利於軍民者悉聽爾等便宜處置之命河漕事原歸一其後偶遇黃河潰決則專敕大臣一員往治竣事還京不常設後遇有水患遂以為定員其職專管黃河於曹州駐劄河南山東管河

副使則屬之管河郎中洪開主事不相屬也故總河
敕云今特命爾前去總理河道其黃河北岸長隄并
各該隄岸應修築者亦要著實用工修築高厚以為
預防之計如各該地方遇有水災即便相度訪究水
源可以開通分殺并可築實隄防處所仍嚴督各該
管官員斟酌事勢緩急定限工程分投用工作急修
理凡修河事宜敕內該載未盡者俱聽爾便宜處置
事體重大者奏請定奪此原敕也後增入云近年沛
縣迤北漕河屢被黃河衝決已經差官整理今特命
爾前去總理河道督率管河管洪管泉管開郎中主
事及各該三司軍衛有司掌印管河兵備等官時常

往來親歷多方經畫遇有淤塞去處務要挑浚深廣
蓋此敕亦為黃河衝塞漕河故有是命其實專為黃
河也先年總漕都御史每歲押糧運進京會議往迴
查看河道其後私托巡按奏留自嘉靖元年都御史
俞諫後更不赴京矣至嘉靖二十年二洪淺阻糧運
不通總漕乃具疏盡推河道奉旨切責自管河都御
史而下俱戴罪料理自此總河總漕分為二竟以漕
為米不知為河矣而且彼此水火漕法始亂

河書

新文襄公治

明世宗嘉靖二十六年閏九月乙酉復設山東兗州府
管河同知單縣管河主簿各一員

明世宗實錄 按此可見十七
年總河于湛奏裁之非是也

明世宗嘉靖四十一年二月庚申裁革山東夏津直隸
吳橋興濟河南商止四縣各管河主簿一員

明世宗實錄
設官分職在祖

宗朝原有深意山東河南各縣河務殷繁之所河官專責豈
容旋復旋革紛更制度甚矣明中葉君臣紀綱之紊亂也

漕河經始官無定員當其時故道久廢天子銳意規
畫一時恢弘奇偉之士獻智略者輻輳上前故自工
部尚書宋禮都督周長平江伯陳瑄而下有若尚書
劉觀侍郎蘭芳張信新寧伯譚清襄城伯李隆員外
郎夏濟主事劉文勇等凡數公往來督視其後河工
既成天子重其事遣泰寧侯鎮遠侯新寧遂安兩伯
分理濟寧諸閘及徐呂二洪通州諸處河道最後遣
大理少卿工部郎中員外主事監察御史河南按察

副使等官景泰二年都御史王竑始奉敕總漕兼領
河道自通州至揚州一切水利有當蓄洩者得以便
宜督所司行之六年迺命都御史陳泰提督濟寧至
儀真瓜洲河道亡何罷不設成化六年漕河處處淺
澀遣戶部尚書薛遠工部侍郎喬毅分行疏濬御史
丁川上言請如先年用陳泰事端設提督官令其久
任工部議以為運河洪閘有本部郎中一人主事八
人巡河御史二人河南黑羊山有叅議一人山東張
秋河道有僉事一人兗州有同知一人管泉及各府
皆有通判一人管河立法已密宜勿設便至是言者
復以為河道因無專主以至廢弛乃命郎中陸鏞郭

昇分治南北副使陳善則治沙河以北德州以南而
刑部侍郎王恕總之主事則分理洪開其提督淮安
至儀真河道主事及巡河御史奏罷不用自恕以後
總理不復設間值河有他故遣大臣行視圖方畧治
之事竟還朝正德十一年始專設總理以工部侍郎
兼都御史或左右副都御史兼侍郎兼軍務其沿河
分理河務則有工部郎中三人北河張秋一中河呂
梁一南河高郵一又通惠員外一人主事五人一臨
清一南旺一夏鎮一徐州一清江浦隆慶元年始分
巡漕御史兼管其各府州縣瀕漕河者長吏與有修
治之責此外有管河同知通判州判主簿等官專領

其事衛亦有巡河指揮諸閘壩有閘官壩官

南河全考

明永樂都燕最重漕政始差主事一員疏導山東泉
源及分汶水以利漕其後或以通政少卿及監察御
史錦衣衛千戶等官巡視運河閘泉宣德中設主事
管理濟寧閘座兼管河道又設主事提督徂徠等處
泉源已而罷遣以山東叅政副使管理河漕天順二
年以河南道副使一員整理濟寧以北河道成化初
改命通政駐劄張秋掌衛河會通河漕政北至天津
南至魚臺一帶凡泉湖閘壩隄淺之事皆隸焉旋以
山東副使兼攝之尋改都水司郎中奉敕行事凡沿
河有司及管河文武官員悉聽節制又除都水司主

事二員奉部檄行事一駐劄寧陽管泉源一駐劄濟寧管閘座其南陽以南沛縣所轄用平江伯陳銳議命主事一員駐劄於上沽頭以治水事弘治十八年以南旺南北二閘係水泉總會分派之所最為要害二閘一官一吏管理職卑任小往來官豪得以擅自啓閉常至走洩水利糧艘淺閣別設分司以寧陽管泉主事兼攝之正德間專差主事一員駐劄南旺又設主事一員管理臨清閘座嘉靖間罷遣南旺主事仍以寧陽主事兼攝其政亦罷臨清主事屬其事於甄廠移沽頭分司於夏鎮隆慶初議併濟寧閘務於管泉主事遂以都水主事一員管理徂徠等處泉源

兼管南旺濟寧閘座改稱南旺分司萬曆十六年以科臣張居敬請夏鎮南旺各給關防以重事權

山東全

河備考

漕河至山東為府者三為州者四為縣者六自魚臺至臨清得洗汶泗沂四水其泉百七十餘會於四水而分流於漕渠有水部郎一人以掌之為牘凡三十有守津吏以啓閉為淺凡二百二十各有津老以時疏治又黃河常決張秋決曹單魚臺其道非一有司空兼御史臺一人水部郎一人按察副使一人統州邑判官主簿以分治其事漕河之有藉於山東者煩重如此此舊制也唯有水性遷徙靡常隆萬之間總

河潘季馴爲之疏浚建置凡湖河壩口泉閘多所創
修

山東通志

自虞舜命伯禹作司空帝曰俞咨禹汝平水土至秦漢有都水長丞漢武帝以都水官多乃置左右使都以領之成帝以王延世爲河隄使者哀帝初平當爲鉅鹿太守以明禹貢使行河爲騎都尉領河隄晉武帝置都水臺而河隄爲都水官屬梁改都水使者爲大舟卿其最早者主舟航河隄後魏初有水衡都尉及河隄謁者都水使者隋煬帝河渠署置令丞各一人唐因之開元中以宇文融爲九河使石晉置隄長宋置都水監黃御等河都大提舉巡河主埽使提舉

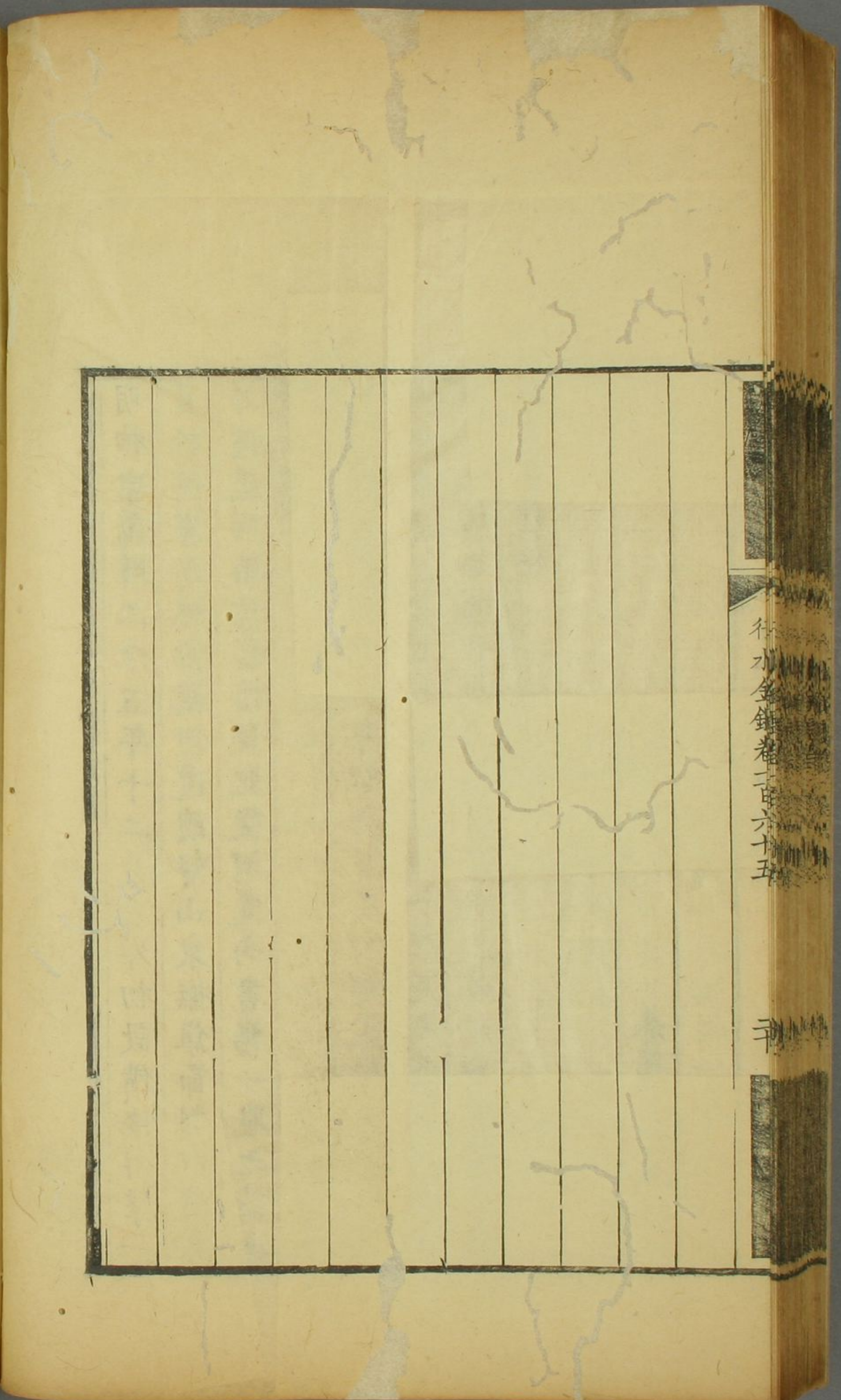
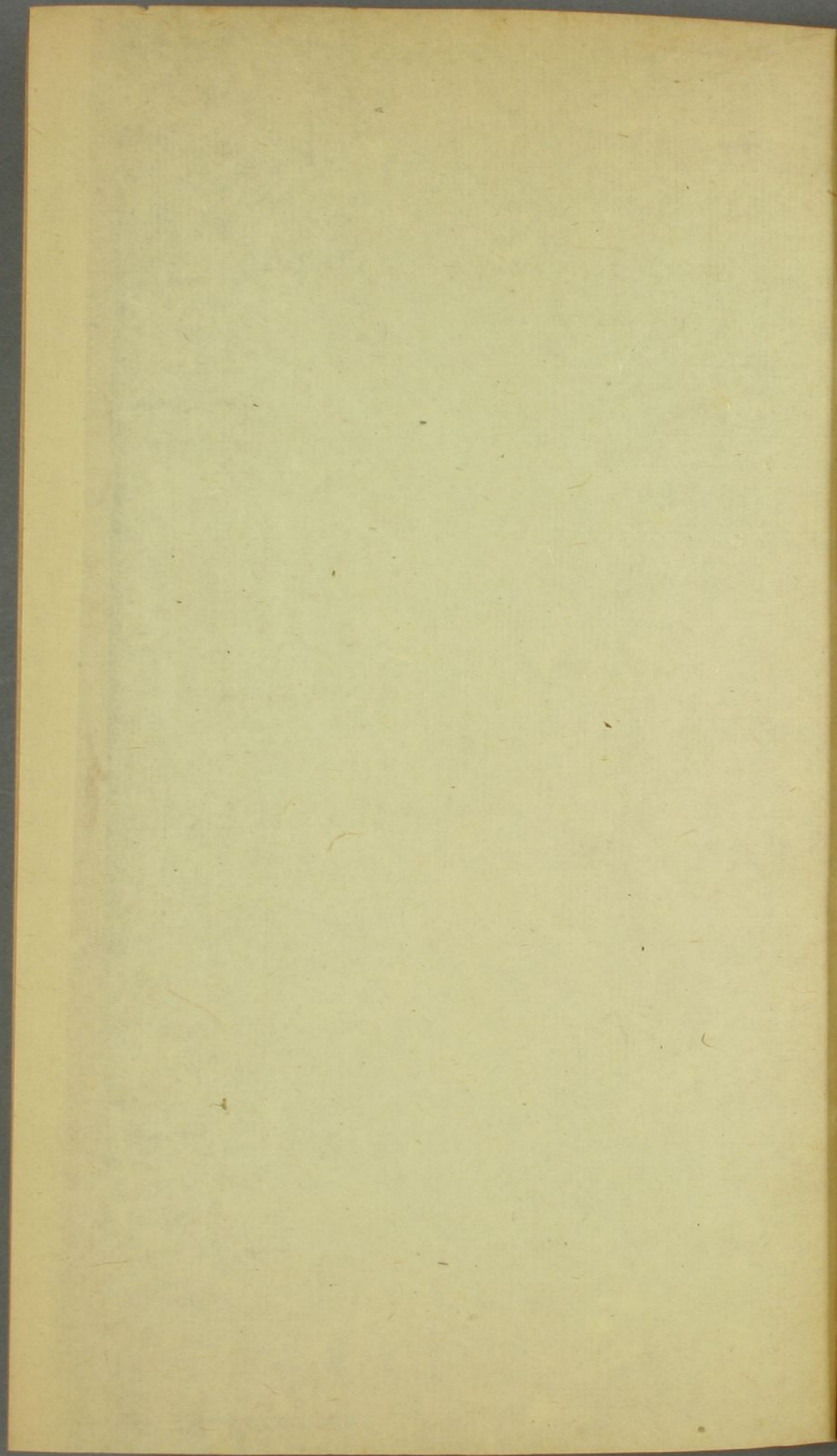
河防司元以工部尚書爲總治河防使明或以工部尚書侍郎侯伯都督提督運河自濟寧分南北界或差左右通政少卿或都水司屬又遣監察御史錦衣衛千戶等官巡視運河開泉宣德以後遣郎中一人提督濟寧河道主事一人提督徂徠等處泉源已而部郎罷遣以山東叅政副使管理河漕天順二年以河南道副使一員整理濟寧以北河道成化初改命通政駐劄張秋掌衛河會通河漕政北至天津南至魚臺一帶凡泉湖閘壩隄淺之事皆隸焉旋以山東副使兼攝之已改都水司郎中奉敕行事凡沿河有司及管河文武官員悉聽節制又除都水司主事二

員奉部檄行事一駐劄寧陽一駐劄濟寧掌諸泉源
閘壩之政凡有司管泉管河官員皆屬焉弘治十八
年南旺別設分司以寧陽都水兼攝正德十四年專
差主事一員駐劄南旺嘉靖二十四年罷遣南旺主
事而以寧陽主事兼攝其政隆慶三年罷遣濟寧主
事而三分司之政俱屬寧陽今止南旺分司一員駐劄濟寧管理泉閘其臨清閘
座則正德間設都水司主事一員管理嘉靖七年罷
之而屬其事於甄廠甄廠今順治八年裁歸併北河然地雖分管而總理
之者北河郎中也其在所屬者文武官郡有丞判州
有判縣有簿尉閘有官衛有指揮所有千百戶今易以守備千總
各守其疆不相踰越北河續紀

明神宗萬曆二十五年十二月乙卯初設備倭游擊一
員於濟寧州地方聽河道總督山東撫鎮節制以濟寧
乃運道咽喉宜防倭侵犯從河道尚書楊一魁之請也

明神宗實錄

明神宗萬曆三十三年四月丁未以順天府通州管河
同知改兼土壩專督通糧事務管糧通判官改兼石壩
專督京糧白糧事務俱選用正途三年之內果賢能稱
職咨部優轉明神宗實錄



行水金鑑卷一百六十五

三

