

行水金鑑

百百  
十六

ル 5
1174
13





門五  
號 1174  
卷 13



行水金鑑

卷第百六

中憲大夫分巡淮揚等處地方兼理漕務海防河道鹽課屯田事務江南提刑按察使司副使加七級傅澤洪錄

運河水

元至正二十五年十月乙巳徐達兵趨泰州浚河通舟

師明太祖實錄

明洪武元年河決曹州從雙河口入魚臺大將軍徐

達開塌場口入於泗以通運河防一覽

時薛祥為京畿都漕運使管長淮大河等衛官軍分

司淮安自揚至蔡達濟壩堰皆沙塞崩塌疏通修築

晝夜無息役使均平眾皆悅從黃金撰工部尚書薛公傳祥字彥卿無為州人



明太祖洪武四年二月辛未上謂中書省臣曰臨濠為朕興王之地今置中都宜以傍近州縣通水路漕運者隸之於是省臣議以壽邳徐宿潁息光六安信陽九州五河懷遠定遠中立蒙城霍止英山宿遷睢寧碭山靈璧潁上泰和固始光山豐沛蕭一十八縣悉隸中都

明太祖實錄

明太祖洪武五年二月辛巳命兩淮都轉運鹽使司移通泰等州批驗所于儀真縣仍疏濬運河以便商旅

明太祖實錄

明太祖洪武六年傅友德鎮北平歲旱疏陳五事一永平府民接運軍儲由雅洪橋至北平道里頗遠宜通清

河涑水故道漕運則用力少而成功多矣 十二月庚

申工部奏河南開封府自小木至陳州沙河口十八閘淤塞六十三處宜疏濬以通漕運從之

明太祖實錄

明太祖洪武十三年冬十月乙亥致仕兵部尚書單安仁言由大江入黃泥灘口過儀真縣南壩入轉運河自南壩至朴樹灣約三十里宜濬以通往來舟楫其湖廣江西等處運糧船可由大江黃泥灘口入轉運河過淮安壩以達鳳陽及迤北郡縣其兩淮鹽運船可由揚子橋過縣南灘入黃泥灘出江以達京師其浙江等處運糧船可從下江入深港過揚子橋至轉運河過淮安壩以達鳳陽凡運磚木之船皆自瓜州過堰不相混雜如



是則官船無風水之虞民船無停滯之患其轉運河及江都縣深港亦宜考其故道而疏濬之上曰所言雖善然恐此役一興未免重勞民力姑緩之

明太祖實錄

明太祖洪武十四年十一月乙巳浚揚州府官河自揚子橋至黃泥灘凡九千四百三十六丈

明太祖實錄

明太祖洪武十五年十二月癸未浚揚州儀真湖九千一百廿丈置閘壩十三處

明太祖實錄

明太祖洪武十七年閏十月壬寅修築江都縣深港壩浚河道五百六十七丈

明太祖實錄

明太祖洪武二十年春正月癸酉命工部主事楊德禮往高郵督有司修築並湖隄岸因揚州府同知任祥之

言堤岸圯壞故有是命

明太祖實錄

王晏洪武二十年歷山東右參政督開運河濱岸有梁山泊者在勝國時塋垣皆甃以巨石公悉取造梁莊諸閘共事者初有難色公曰此非名賢其事不經無補風教今先務為急吾但知紓民力耳遑問其他其謀事向方而敢於為義類此

陳邁撰王公傳 晏字士寧盱眙人取塋石作閘雖紓民力其

如虧損陰德何澤及枯骨者應不如是

明太祖洪武二十四年春正月辛亥北平布政使司左叅議周倬言通州白河北接太山諸河水道東南至直沽海口每霖雨時降水滂泛漲橋梁頽圯修築勞民其通州舊有糧船六十餘艘罷運已久宜改為浮梁於白



河之上以便經行 十一月己未命景川侯曹震往四  
川治道路震至瀘州按視有枝河通永寧界鑿石削崖  
直接其地以通漕運復關陸路作驛舍郵亭架橋立棧  
自茂州一道至松潘一道至貴州以達保寧通陝西由  
是往來者便之 明太祖實錄

是年河決原武縣黑陽山由舊曹縣鄆城兩河口漫  
過安山而會通河淤乃自濟寧以北陸運至德州入  
河 北河續紀

按此河決而未治也故次年命舳艫侯朱壽率舟師  
海運 河志

明太祖洪武二十六年八月丙戌命崇山侯李新往溧

水縣督視有司開膳脂河上面諭之曰兩浙賦稅漕運  
京師歲實繁浩一自浙河至丹陽捨舟登陸轉輸甚勞  
一自大江沂流而上風濤之險覆溺者多朕甚憫之今  
欲自畿甸疏鑿河流以通於浙俾運輸者不勞商旅獲  
便故特命爾往督其事爾其蒞事惟勤役民勿暴新頓  
首受命而行暨河成人皆便之 明太祖實錄

崇山侯李新督有司開膳脂河於溧水西達大江東  
通兩浙以濟漕運河成民甚便之 明史稿

明太祖洪武二十九年二月丙午常州府武進縣言本  
縣犇牛呂城二壩河道淺澀請浚深以便漕運從之 明太  
祖實錄



劉辰金華人建文中知鎮江府瀕江田八十餘頃久  
淪於水賦如故辰請除之京口閘廢轉漕者道新河  
出江舟數敗辰修故閘公私便之漕河易涸仰練河  
益水三斗門久廢辰修築之運舟既通河下田益稔  
明史稿  
辰知鎮江府京口閘廢東南漕運轉新河江陰二港  
以出江多為風濤阻溺公乃自京口至呂城百二十  
里去淤塞甃石作壩修閘門順水勢之出入於是公  
私便之然漕河源淺易涸每仰練河以益水湖有三  
斗門亦廢公又修築之三斗門成漕運之舟既通湖  
下之田益稔時浙湖轉輸之民道其境上死者為收

瘞疾者給米命以小舟送出境賴以活者數百人永  
樂元年以預修國史知故實賜白金文綺龍衣升江  
西左參政

胡儼吏部左侍郎劉公墓志

明洪武三十五年即建文四年壬午十一月癸未太宗已登極矣修常州府武  
進縣剩銀河閘

明太宗實錄

明太宗永樂元年三月戊戌瀋陽中屯衛軍士唐順言  
衛河之源出衛輝府輝縣西北八里太行山下其流自  
縣治北經衛輝城下抵直沽入海南距河陸路纔五十  
餘里若開衛河距黃河百步置倉廩受南方所運糧餉  
轉至衛河交運公私兩便上曰此策亦是命廷臣更詳  
議如議可行亦俟民力少甦行之 四月戊午浚松江



華亭上海運鹽河金山衛閘港曹溪分水港等處 七  
月丙申戶部尚書郁新等言淮河至黃河多淺灘跌坡  
饋運艱阻請自淮安用船可載三百石以上者運入淮  
河沙河至陳州潁岐口跌坡下復以淺船可載二百石  
以上者運至跌坡上別以大船載入黃河至八柳樹等  
處令河南車夫運赴衛河轉輸北京從之 九月戊子  
修兗州府郟城縣沭沂二河決口 十月壬戌以河道  
淤塞革濟寧州之耐牢坡聊城縣之周家店李海務臨  
清縣之臨清閘會通閘五壩官 甲戌修山東膠州水  
決隄岸 十一月丙子修山東濰縣白浪等河決岸  
丙申浚鎮江府丹徒縣甘露港等處河渠 閏十一月

庚午浚揚州府江都縣瓜洲壩河道 十二月己卯修

揚州府江都縣永真沙邊江圩岸

明太宗實錄

明太宗永樂二年正月戊申揚州府高郵州耆民言自  
州北門至張家溝湖岸兩京之要路民田之巨防湖納  
天長盱眙諸水雨潦漲溢風波衝決隄岸每歲修築旋  
復傾圮阻絕驛路傷損民田乞遣人相度重為修理從  
之 五月癸丑修山東鄒平縣小清河隄岸三百八十  
四丈 九月己卯修順天府固安縣渾河決岸 十一  
月癸卯鎮守淮安都指揮施文言淮安諸壩舟航往來  
每遇天旱壩下淤淺重勞人力近城舊有清江浦二閘  
比年坍塌乞命有司修砌以便往來從之 浚儀真清



江壩下水港 丙辰工部侍郎趙毅等奏鎮江府民言乞於本處鑿山開河以便漕運約用九十八萬人數月可成請遣官驗視上曰爾任大臣顧不能料制其事而必欲遣人驗視耶數年以來民困為甚非有大不得已之事豈可輕役且役九十八萬人即復用如許人供給之騷動數十州縣為百姓植禍矣豈不殆哉毅等惶恐頓首謝遂寢不行 明太宗實錄

明太宗永樂三年三月壬申修山東歷城縣小清河等處水決堤岸 五月癸亥淮安府海州言臨洪場民歲於筦瀆場界耕種輸作陸運艱難州北舊有河上通高橋下接臨洪近年淤塞乞疏濬以便舟楫從之 七月

己亥浚淮安府山陽縣運鹽河計一十八里 十一月

乙丑浚淮安府支家河長一萬一千九百七十丈 明太宗實錄

明太宗永樂四年八月壬辰工部言呂梁洪霖雨水決近河路并圈溝橋一十九丈六尺宜發民修理從之 九月癸亥揚州府泰州判官黃通理言州境舊有運鹽官河每遇霖雨輒泛溢傷民田宅乞於普定秦潼河及西溪南儀阡三處各開水口使下流經興化鹽城界入海仍各置閘以時啓閉永為民利從之 十月己亥浚蘇州府常熟縣福山塘計三十六里 十一月癸亥戶部言高郵州東河等處塘岸傾圯江都縣劉家圩港淤



塞命有司發民修浚 十二月丁亥常州府孟瀆河閘  
官裴讓言河自蘭陵溝北至閘六千三百三十丈南至  
奔牛鎮一千二百二十丈年久湮塞艱於漕運乞發民  
疏治命右通政張璉發蘇松鎮江常州民丁十萬浚之

明太宗實錄

明太宗永樂五年二月辛亥修淮安隄 庚午東昌府  
言衛河隄岸自臨清至渡口驛潰決凡七處命工部遣

官修築

明太宗實錄

明太宗永樂七年六月癸卯順天府固安縣言漳河決  
賀家口傷禾稼命工部亟遣官修築

明太宗實錄

明太宗永樂八年三月己卯修鎮江府丹陽縣練河塘

十二月癸卯蘇州府吳江縣言石塘官路右臨太湖  
左邊松江南至平望嘉興連年土石坍塌橋梁斷壞請  
及時修理計用三萬七千四百餘人半月可完從之敕  
通政趙君任督之務令堅固毋虛勞民力

明太宗實錄

明太宗永樂九年正月丙戌揚州府高郵州言城北張  
家溝塘岸三十里舊用磚石包砌防遏甃社等九湖及  
天長諸水近因夏雨浸淫各水暴漲衝決塘岸九百八  
十丈又自張家溝北至寶應縣南至江都縣東至興化  
縣界塘岸百餘里間有坍塌乞發丁夫如舊修治皇太  
子令工部覈實修築 二月己亥山東沂州言沐河口  
水衝決五百三十餘丈請發民修築從之 庚戌山東



齊東縣知縣張昇言境內小清河納湖雞諸山谿澗之水去歲洪水橫汜陂堰衝決淹沒下固隄官臺等處鹽場及青州郡縣民田請浚上流修隄防使水由故道皇太子令工部速遣官相度修浚 己未開會通河河自濟寧至臨清舊通舟楫洪武中沙岸衝決河道淤塞故於陸路置八遞運所每所用民丁三千車二百餘輛歲久民困其役永樂初屢有言開河便者上重民力未許至是濟寧州同知潘叔正言會通河道四百五十餘里至淤塞者三之一浚而通之非唯山東之民免轉輸之勞實國家無窮之利乃命工部尚書宋禮都督周長往視禮等還極陳疏浚之便且言天氣和霽宜及時用工

於是遣侍郎金純發山東及直隸徐州民丁繼發應天鎮江等府民丁併力開浚民丁皆給糧賞而蠲其他役及今年田租命尚書宋禮總督之遣吏部侍郎師達以太牢祭山川城隍之神仍命御史二員監督 三月壬申浚揚州府瓜洲壩河道及修通江減水二閘 庚辰修蘇州至嘉興石土塘橋路七十餘里泄水洞百三十一處 六月辛丑淮安府沐陽縣知縣王泰言縣南沐河北連山東南通淮安洪武間常疏浚以便轉運今壅塞四十餘里轉輸既艱水復為患乞於農隙浚治從之 乙卯會通河成河以汶泗為源汶水出寧陽縣泗水出兗州府至濟寧州而合置天井閘以分其流南流達



於淮而河則其西北流也由開河過東昌府入臨清縣計三百八十五里深一丈三尺廣三丈二尺役軍夫三十萬用工十旬蠲租稅百一十萬二千五百有奇自濟寧至臨清置閘十五閘置官立水則以時啓閉舟行便之 八月甲午浚常州府江陰縣青暘等處河道 壬寅濟寧州同知潘叔正及耆民百三十七人以會通河成詣闕謝恩上以開河之議肇自叔正賜紗衣一襲鈔一錠耆民人五錠 庚戌工部尚書宋禮等百六人開會通河畢還京師命禮部定賞格禮部言都督周長循私廢公虐害軍夫不當給賞其餘宜分四等總督官尚書宋禮等三員人賞鈔二百錠綵幣二表裏續差管事

興安伯徐亨等三員人賞鈔百錠綵幣一表裏分遣管工戶部郎中竇奇等五十四員人賞鈔四十錠工部辦事官蘭芳等三十五員人賞鈔十錠命如所定給之 甲寅巡按北京監察御史朱敏言大名等府漳衛二水決隄岸淹田禾請發民修築從之 戊午工部尚書宋禮言會通河以汶泗為源夏秋霖潦泛溢則馬常泊之流亦入焉汶泗合流至濟寧分為二河一入徐州一入臨清河流淺深舟楫通塞繫乎泊水之消長然泊水夏秋有餘冬春不足非經理河源及引別水以益之必有淺澀之患今汶河上流自寧陽縣堽城閘已築壩堰使其水盡入新河東平州之東境有沙河一道本汶河支



行水金鑑卷一百六  
流至十路口通馬常泊比年流沙淤塞河口宜趁時開  
浚况沙河至十路口故道具存不必施工河口當浚者  
僅三里河中宜築堰計百八十丈從之 十一月丁丑  
修浙江仁和海寧海鹽三縣土石塘岸萬一千一百八  
十五丈閏十二月己卯草常州府武進縣之剩銀河開  
時河淤塞已別開孟瀆河故革之 明太宗實錄

宋禮字大本永寧人洪武中以國子生為山西按察  
司僉事永樂二年拜工部尚書七年丁母憂詔留視  
事九年命開會通河會通河者元至元中以壽張尹  
韓仲暉言自東平安民山鑿河至臨清引汶絕濟屬  
之衛河為轉漕道然岸狹水淺不任重載故終元世

海運為多明初輸餉遼東北平專用海道洪武二十  
四年河決原武絕安山湖會通遂淤成祖初建北京  
河海兼運海運險遠多失亡而河運則由江淮達陽  
武發山西河南丁夫陸輓至衛輝入河歷八遞運所  
民苦其勞至是濟寧州同知潘叔正上言舊會通河  
四百五十餘里淤者乃三之一濬之便于是命禮及  
刑部侍郎金純都督周長往治之至則發山東及徐  
州應天鎮江民三十萬蠲租一百十萬二千石有奇  
二十旬而河成初禮以會通之源必資汶水乃用汶  
上老人白英策築堽城及戴村壩橫亘五里遏汶流  
使無南入洸而北歸海匯諸泉之水盡出汶上至南



旺中分之爲二道南流接徐沛十之四北流達臨清  
十之六南旺者地勢高決其水南北皆注所謂水脊  
也又相地置閘以時蓄洩自分水北至臨清地降九  
十尺置閘十有七而達於衛南至沽頭地降百十有  
六尺閘二十有一而達於淮禮又奏濬沙河入馬常  
泊以益於汶是年興安伯徐亨工部侍郎蔣廷瓚濬  
祥符魚王口至中灤下復舊黃河道命禮兼董之明  
年命相度衛河水患奏請自魏家灣開支河二泄水  
入土河復自德州西北開支河一泄水入舊黃河使  
至海豐大沽河入海帝命俟秋後成之禮等還京論  
漕渠功禮第一賜寶鏹文繡以潘叔正首建河議賜

衣及鈔旌其功 金純字德修泗州人國子監生歷  
刑部左侍郎永樂九年命與宋禮同治會通河又同  
徐亨蔣廷瓚濬魚王口黃河故道初太祖用兵梁晉  
間使大將軍達開塌場口通河於泗又開濟寧西耐  
牢坡引曹鄆河水以通中原之運其後故道寢塞至  
是純疏治之自開封北引水達鄆城入塌場出穀亭  
北十里爲永通廣運二閘還改禮部左侍郎進禮部

尚書

明史稿

周長天長人從靖難歷官督府永樂九年奉命同宋  
禮治漕駐濟寧修浚會通河卒贈萊陽伯謚忠毅  
潘叔正仙居人永樂九年由太學生任濟寧州同知



奏請開漕渠自濟寧抵臨清以通東南漕輓朝廷嘉  
之賜寶鏹錦幣

山東全河備考

是年夏五月甲申罷築漳河隄防先因臨漳主簿趙  
永中言去年漳河泛溢決張固村河口與釜陽河合  
流低下田土悉為汪浸今若復修隄防或終決潰是  
虛負民力也乞令沮洳之民別於漳河之旁近擇高  
阜荒地開種從之

河南通志

明太宗永樂十年正月己酉巡按山東監察御史許堪  
言去秋衛河水溢河岸低窪之處四散漫衍其時雖畧  
修理今已復有倒塌者自臨清至直沽大率皆然乞勅  
有司預期修理上命工部移文尚書宋禮相度措置

四月庚申浚北京通流寺四閘河道共一萬七百三十  
七丈 壬戌尚書宋禮奏近因御史許堪言衛河水患  
命臣相度措置臣嘗因衛輝至直沽視河岸低薄非止  
一處竊謂若不究其源析其流但務修築隄岸恐水復  
衝坍不免連年動勞民力今欲除患須定長久之計臣  
先視會通河至魏家灣與土河相連宜於彼開二小河  
以泄於土河則雖遇水漲下流衛河自然無漫衍之患  
見已分撥軍夫用工今復視德州城西北亦可開泄水  
小河一道蓋自衛河岸東北至舊黃河一十二里內五  
里舊有溝渠五里係古路二里係平地今開通泄水以  
入舊黃河則至海豐縣大沽河入海凡四百五十七里



約用軍夫三千餘人十日可完上諭工部臣曰禮所言誠當但今農務方興可令俟秋成後為之 十月甲寅修山東安丘縣紅河等處水決隄岸 戊午修揚州府海門縣捍潮隄岸縣故有隄東抵海南並江延袤百三十餘里年久決隤有司奏請修築上命平江伯陳瑄督丁夫四十萬築之計萬八千餘丈 壬申浚山東平度州濰縣白浪河 十一月丙戌修揚州府儀真縣綠江隄岸及浚夾港等處河道 戊戌北京行太僕寺卿楊砥言吳橋東光興濟交河諸縣及天津等衛屯田雨水決隄傷稼切見德州良店驛東南二十五里有黃河故道州南有土河與舊河通若於二處開河置閘則水勢

分可以便民時土河已命置閘上命工部侍郎蘭芳往

經理之

德州東有古黃河南有禹津枯河即枯河也

河間府獻縣言夏雨霖淫西山

暴雨衝決真定之饒陽武強恭儉等處堤岸滄沒田廬

乞集夫修築從之 丙午浚鎮江府京口新港甘露三

港達於江 十二月甲寅修靜海縣至青縣河隄 癸

亥保定府安州奏大雨決直亭等河口八十九處計用

六千三百人修築一月可完上以天氣寒沍命俟春暖

築之 辛未湖廣華容縣言縣安津等四十六處水決

隄防傷民禾稼方今農隙可以修築然本縣民少未易

成功上曰東作在邇亟興旁縣民丁併力修之

明太宗實錄

蘭芳夏縣人從宋禮治會通河復為工部主事以禮



薦遷右侍郎亡何行太僕卿楊砥言吳橋東光興濟  
交河及天津屯田雨水決隄傷稼乞開德州良店東  
南黃河故道以分水勢復命芳往治之所經郡邑有  
不便民者輒疏以聞 楊砥禮部左侍郎坐巡視河  
渠失職降工部主事歷太僕寺卿吳橋至天津等衛  
大水決堤傷稼砥請開德州東南黃河故道及土河  
以殺水勢帝命工部侍郎藺芳經理之 明史稿

太祖建都金陵四方運舟悉由大江至洪武十三年  
海運遼東以供軍餉文皇肇建北京江南糧船一由  
江入海出直沽口白河運至通州一由江入淮歷黃  
河至陽武縣陸運至衛輝府由衛河運至通州永樂

九年以濟寧州同知潘叔正言命工部尚書宋禮都  
督周長等發山東丁夫十六萬五千濬元會通河自  
濟寧至臨清三百八十五里漕舟始達於通州而永  
樂十年宋禮以海船造辦太迫議造淺船五百艘撥  
運淮揚徐兗等處歲糧一百萬石由會通僭運以補  
海運一年之數永樂十三年始罷 皇甫錄明紀畧

明太宗永樂十一年正月丁亥蘇州府同知柳敬中言  
崑山之太平河東通大海西接福興河上達楊城湖爲  
利最博近年淤塞旱潦俱不便今欲疏浚約用人七萬  
八千四百計二十五日可完上曰役久則民勞遲則妨  
農其徵旁近民夫十萬亟成之 庚子順天府保定縣



言去年秋淫雨決河岸五十四處接文安大成二縣之界乞以三縣民協力修築從之 二月壬戌修河間府水決隄岸 三月癸未應天府言新河口圩岸為風濤衝齧四十餘丈皇太子命工部修築

明太宗實錄

明太宗永樂十二年八月甲辰浚淮安府海州城南官河二百四十里 丁未修通州三河等處水決隄岸 九月丁卯修山東聊城縣龍灣河及濮州紅船口范縣曹村河隄岸 丙子順天府武清縣言河決要兒渡口六百五十餘丈命工部遣官修築 辛巳修鳳陽府安豐塘水門十六座及牛角壩至新倉舖傾塌隄岸萬三千五百餘丈 十月甲午常州府江陰縣請浚萬歲河

及塘涇等河從之

十一月辛亥浚蘇州府崑山縣太

平河

明太宗實錄

是年平江伯陳瑄請鑿徐呂二洪以通漕運更於洪口建閘 按宋元祐四年京東轉運司言清河與江浙淮南諸路相通因徐州呂梁百步兩洪湍淺險惡多壞舟楫水手牛驢牽戶盤剝人等邀阻百端商賈不行朝廷已委官度地勢穿鑿今若開修月河石堤上下置閘以時啓閉通放舟船實為長利此即瑄所鑿之道而當時開鑿之官邈不可考

南河全考

明太宗永樂十三年二月己巳朔浚揚州府瓜洲壩河道一至瓜州巡檢司一至江口通六百餘丈 三月辛



亥山西解州言硝池水溢決豁口等處流入鹽河蓋由姚暹渠涑水河并流水道淤塞乞發民修治從之 五月乙丑開清江浦河道凡漕運北京舟至淮安過壩度淮以達清河口挽運者不勝勞平江伯陳瑄時總漕運故老為瑄言淮安城西有管家湖自湖至淮河鴨陳口僅二十里與清河口相直宜鑿河引湖水入淮以通漕舟瑄以聞遂發軍民開河置四閘曰移風曰清江曰福興曰新莊以時啓閉人甚便之 十二月乙丑河南彰德府磁州言今夏多雨滄漳二河水溢漂民廬舍湮沒田稼間有高阜稼亦不實乞免民間今歲稅糧從之

明本

是年建淮安五壩運船經壩入淮 仁字壩義字壩

在新城東門外東北自城南引湖水抵壩口外即淮河遇清江口淤塞運船經此入淮禮字壩智字壩信

字壩在新城西門外西北引湖水抵壩口外即淮河遇清江口淤塞則官民商船經此達於淮

南河全考

明太宗永樂十四年正月庚午東昌府臨清縣臨清壩成置壩官一員 四月壬午設直隸淮安府山陽縣之清河福興清河縣之新莊邳州之乾溝徐州之沽頭上沽頭下沛縣之金溝山東濟寧州之谷亭孟陽泊魯橋十閘置閘官各一員 五月庚子修揚州府邵伯鎮上

下二閘

明太宗實錄



行水金鑑卷一百六  
是年平江伯陳瑄疏濬故沙河置閘通舟 先是漕  
至淮安悉從府東北車壩入淮逆水行六十里至是  
瑄因宋喬維嶽所開沙河舊渠益加疏治置閘通舟  
踰年而功成漕人德之為立祠焉 南河全考

明太宗永樂十五年五月乙未遣官巡視北京通州至  
儀真河道 明太宗實錄

劉觀都察院左都御史永樂十五年督浚河漕十九  
年巡撫陝西 明史稿

明太宗永樂十七年秋七月庚申遣鎮遠侯顧興祖巡  
視呂梁洪初上以洪險隘舟楫邂逅多傾覆特命忻城  
伯趙彛鎮徐州兼理洪道而彛以貪縱廢事至是復遣

興祖巡視仍以敕諭彛曰朕急於利民念徐州呂梁洪  
險阨命爾兼理爾乃溺於酒色貨賄坐視民患恬不究  
心得免於罪乎今姑宥不問宜改志易行以蓋前愆 明太

宗實錄

明太宗永樂十九年九月丙寅修直隸高郵州新開湖  
塘岸 十月丁酉修浙江海寧等縣塘岸 明太宗實錄

趙泰永樂中為常州府同知浚孟瀆得勝二河作魏  
村閘諸所興築民無言勞者遷工部郎中奉命塞東  
昌決河周忱薦為協同都運益勤其職 明史稿

永樂二十二年十月辛卯 仁宗已登極矣 平江伯陳瑄上言七事  
一蘇民力今天下歲運糧餉惟湖廣浙江江西三布政



行水金鑑卷一百六  
司及直隸蘇松等府州去北京甚遠又河道有洪閘壩  
及淺凍之阻往復踰歲所費數倍正糧上逋公租下妨  
農務皆由於此乞令運於近便淮安徐州等處交納別  
令官軍接運至北京如此則民力可蘇而農務不妨上  
覽奏以付翰林臣曰瑄言皆當令所司速行

明仁宗實錄

卷第一百六

行水金鑑

卷第一百七

運河水

明洪熙元年秋七月戊辰朔宣宗已登極矣順天府通州武清固  
安灤縣各奏六月二十二日驟雨河溢衝決河西務白  
浮宋家口隄岸 丙戌河南臨漳縣奏六月大雨漳滏  
二河皆漲衝決三家等村隄岸二十四處上命行在工  
部郎發所在軍民修築 辛卯真定府奏六月以來霖  
雨滹沱等河皆漲衝決隄岸定晉深三州藁城無極饒  
陽新樂寧晉五縣低田皆沒上命行在戶部遣人勘視  
丙申北京順天河間保定三府順義懷柔肅寧任止  
靜海慶都清苑雄八縣及永平府灤州各奏今年夏秋



多雨河水泛溢淹沒田苗命戶部遣人勘視 十一月  
癸亥濬儀真瓜州壩河先是平江伯陳瑄奏儀真瓜洲  
壩下河道年久淤塞請發附近軍民疏濬上以東作方  
興姑俟農隙至是命鎮江揚州常州三府儀真揚州鎮  
江三衛共以軍民二萬疏濬仍命瑄董之 癸巳行在  
工部奏去年冬平江伯陳瑄總軍夫疏濬儀真瓜洲壩  
下河道至歲終罷役今尚有未疏導者請仍以舊集軍  
夫及時用工從之 明宣宗實錄

明宣宗宣德三年六月庚寅順天府武清固安二縣言  
霖雨連旬洪水衝決河西務及當渠里秦家口隄岸傷  
民田禾上命二縣民及屯軍合力亟修 丁酉霖雨通

州河溢及城趾深一丈餘城壞者一百三十餘丈 甲  
辰巡按北直隸監察御史張瑩奏五月六月連雨不已  
河決隄岸溺死軍民壞通州良鄉等處官民屋宇及淹  
沒宛平大興順義大城保定文安永清寶坻香河霸州  
并保定等府新城等縣田苗上諭尚書夏原吉曰災不  
虛至必有其咎宜勉思寬恤之道 丁未命左都御史  
劉觀巡視河道敕諭之曰比年以來緣河提督官徇私  
減公貪弊百出侍郎曹本催督秋糧所至諸閘作威肆  
害唯以所督運者得度其他處運糧及運民商賈皆不  
得行舟楫積滯雨水緣發傷壞者多今特命卿自北京  
直抵南京巡視凡河道淤淺閘壩損壞躬自提督修浚



行水金鑑卷一百七  
二  
務俾舟楫順利輸運無阻公私兩便卿其夙夜盡心無  
怠所事庶稱委任 十二月庚辰修盧溝橋凌水所決  
河口 行在工部言通州要兒渡河渡水從東注而正  
河淺澀舟行不便請急修築從之 明宣宗實錄

明宣宗宣德四年正月戊辰平江伯陳瑄言山東濟寧  
以北舊河自長溝至棗林間一百二十里沙土淤淺漕  
舟難行今凍漸解餽運將興約計用十二萬人疏濬半  
月可成命山東起集民兵與今運木軍士相兼用工  
二月戊寅命隆平侯張信同太監沐敬浚河西務河道  
及修隄岸先是河西務要兒渡等處河岸衝決命行在  
工部修築水急民少久無成功至是命信等往督發在

京操備軍士五萬一千人益之 四月丁亥上語右都  
御史顧佐等曰臨清以南諸閘專為蓄水以便行舟比  
聞閘官軟罷多為權勢所脅不時開放輕泄水利強梁  
者即度良善者候經旬日甚至忿鬪溺死者有之爾即  
揭榜禁約惟進薦新物者舟行不禁其餘不分公私必  
候積水及則方得開閘若有公事不可緩者即於所在  
官司轉給馬驢以行有仍前脅制聽從者皆論罪不貸  
六月己卯命山東三司遣官專理河道時總兵官平  
江伯陳瑄奏濟寧長溝至棗林間河道淤淺漕運不便  
初朝廷專命侍郎藺芳及山東三司遣官督視疏濬往  
來無阻比年不遣大臣惟都司按察司有官如舊督視



而布政司亦不遣官乞令遣官如故仍乞敕三司所遣官專理河道不與他事庶幾以便漕運從之 十一月壬子直隸廣平府成安縣奏本縣今年四月五月苦雨漳滏二河泛溢滄沒田苗一百二十八頃有奇上命行在戶部覆視免其秋租 丙辰總兵官平江伯陳瑄奏自徐州至濟寧河水多淺轉運甚難今遣官巡視謝溝胡陵城八里灣南陽淺皆當置閘其徂來諸山泉源所出舊有湖塘今多淤塞乞加修濬庶有停蓄得以通利往來從之 明宣宗實錄

明宣宗宣德五年五月癸卯總兵官平江伯陳瑄言淮安西湖河岸乃牽輓舟船往來通路比因風浪衝激岸

多崩塌椿木下存淮安府滿浦五壩間廢已久其官吏壩夫俱無差役乞令守視西湖隄岸遇有損壞就令修治從之 丁卯命永康侯徐安行在工部侍郎羅汝敬自張家灣抵直沽綠河提督運木敕令設法俾軍民商賈舟楫通行不相妨礙如河岸衝決就督軍夫修築七月丁巳行在吏部郎中趙新自江西還言臨清河道穿狹往來舟楫阻滯廣積倉納糧民船離倉灣泊負米上倉甚難乞遣官會平江伯陳瑄於倉東開月河泊船于河北置壩一所則車船往來皆便上諭行在戶部臣曰開河置閘令平江伯計議用人力多少即及時興工九月壬子直隸鉅鹿縣奏六月苦雨漳河泛溢衝決



隄堰瀕河低田皆被災上命行在戶部臣曰凡被災傷處皆覆勘除其租 十月癸酉總兵官平江伯陳瑄言臨清至安山河道春夏水淺舟難行張秋西南舊有汭河通汴朝廷嘗遣官修治遇水小時于金龍口堰水入河下注臨清以便漕運比年缺官遂失水利漕運實難乞仍其舊上命行在戶部從其言

明宣宗實錄

明宣宗宣德六年二月戊戌命濬金龍口引河水達徐州以便漕運用御史白珪之言也 河南布政司言祥符縣舊有新開河直抵黃陵岡凡四百五十餘里中多淤塞請加疏濬從之 庚申巡撫侍郎趙詢言五事一揚州儀直設五壩以通江南舟楫二壩專過官船及官

運竹木諸物餘三壩專過糧船民船晝夜往來亦常阻滯有旬日不得渡者又壩下河窄舟無泊處乞令有司衛軍再開二壩以便舟行泊及增開河一道上覽之謂侍臣曰置壩開河令六部會議以聞 五月壬申順天府奏霸州保定縣地低窪臨邊渾河往者河岸缺壞皆是保定文安大城諸縣民夫同軍衛修築今河水衝決岸土漸薄且有坍塌之處若水溢決潰必傷田苗請如舊集衆預修庶幾有備無患從之 六月丁未順天府固安縣奏今夏久雨渾河漲溢衝決徐家等口上命工部撥工修築之 七月壬寅疏滹沱舊河時巡按章聰言真定府滹沱淤塞比山水泛濫又衝壞河岸及軍民



行水金鑑卷一百一  
五  
廬舍舊有護城河隄亦被冲決宜令修築 八月己未  
浚白塔河及儀真等壩河先是御史陳祚言白塔河宜  
開浚置閘又侍郎趙新言宜浚白塔河及儀真舊江口  
鑰匙河黃泥灘清江閘俱宜浚導上遣主事潘厚及揚  
州淮安府官審視仍與平江伯陳瑄議可否及所用人  
力至是厚還奏開浚實便白塔河儀真壩河約用四萬  
五千八百人計四十日可完清江閘河用一萬八千人  
計十五日可完上從之於是工部請發揚州淮安軍夫  
先開白塔河置閘工畢就浚清江閘儀真鑰匙河上曰  
三處用工勞人太甚其儀真鑰匙河俟明年農隙修浚  
九月戊子直隸武進縣民奏閩浙官民舟船及今漕

運必由本縣孟瀆河出逆水行三百餘里始達瓜洲壩  
往往爲風浪漂溺縣舊有新河四十餘里出江正對揚  
州府泰興縣新河入至泰州壩一百二十餘里至揚子  
灣出運糧大河比今白塔河尤爲便利第歲久泥淤難  
通重載乞加修浚實爲便利命平江伯陳瑄侍郎周忱  
審計 十月乙未濟川衛奏六月苦雨河水泛溢溺死  
屯軍十七人淹田稼一十六頃 甲辰蘇州府教諭唐  
敏言常熟縣舊有耿涇塘南接梅里塘通昆明湖北通  
揚子大江旱歲資其灌溉年深壅塞洪武中常發長洲  
等縣民浚導民獲其利今復壅塞請如舊例發民浚導  
從之

明宣宗實錄



明宣宗宣德七年正月己丑重建大興縣平津閘修通  
州羊營閘橋時平橋之水衝閘隄岸皆圯羊營者輓運  
所經之路橋壞已久行在戶部以聞故有是命 三月  
壬戌水決固安縣馬莊等處隄岸命順天府發民修築  
行在工部尚書李友直奏通州至直沽河道紆曲尤  
多灘淺舟行阻滯永樂中嘗命侯伯一人總督浚治乃  
得通行請如故事上命行在戶部侍郎王佐往督之

七月辛未順天府霸州三河香河豐潤潮東安永清  
六縣及永平府灤州各奏今夏苦雨河水漲溢低田所  
種黍穀俱傷無收 壬申置呂梁漕渠石閘初平江伯  
陳瑄以呂梁上洪地陡水急漕舟難行奏准令民于舊

洪西岸鑿梁渠深二丈闊五丈有奇夏秋有水可以行  
舟至是復欲深鑿置石閘二時其啟閉以節水庶幾往  
來無虞事聞命附近軍衛及山東布政司量發民夫工  
匠脅力成之 十一月辛酉初行在戶部右侍郎王佐  
言通州至河西務河道淺狹漕船動以萬計兼四方商  
旅舟楫往來無港汊可泊張家灣之西舊有渾河若疏  
濬近京師一二十里更加充廣瀦爲巨浸令可泊船公  
私俱便命都督馮斌尚書李友直同佐審視至是斌等  
以圖進上覽之謂其役重大命姑止之

明宣宗實錄

宣德七年平江伯陳瑄築高郵寶應范光白馬諸湖  
長堤以度牽道又開揚州白塢河置新閘潘家莊大



橋江口四開令江南糧船從常州府西北孟瀆河過  
江入白塢河至灣頭達漕河以省瓜洲盤壩之費  
初江南舟由瓜洲車壩入漕河自白塢河開瓜壩棄  
不用近白塢置壩舟行瓜儀南河全考

明宣宗宣德八年九月丙寅平江伯陳瑄卒瑄永樂中  
歲董漕事時以海運艱險浚山東舊河通北京瑄建議  
造平底淺舟以運人便之歲增運至三百萬石又建議  
於淮安城北開清江浦有管家河入鴨陳口以達清河  
免過壩及風濤之患又緣管家河築隄十餘里以蓄水  
益河且便行者於清江浦江上及徐州臨清通州皆置  
倉受糧以次轉運疏儀真瓜洲壩下渠鑿呂梁徐州洪

傍亂石於刁陽湖南旺湖皆築隄緣河多置閘以時閉  
泄利舟楫凡所經營俱有條理

明宣宗實錄

陳瑄字產純合肥人成祖即位封平江伯先是漕舟  
道海島島人恐多閉匿瑄招令互市平其直人交便  
之海溢隄圯自海門至鹽城凡百三十里命瑄以四  
十萬卒築治之為捍潮隄萬八千餘丈瑄言嘉定瀕  
海地江流衝會海舟停泊無高山大陵可依請於青  
浦築土山方百丈高三十餘丈立堠表識既成賜名  
寶山帝親為文記之宋禮既治會通河成朝廷議罷  
海運仍以瑄董漕運議造淺船二千餘艘初運百二  
萬石寢至五百萬石國用以饒時江南漕舟抵淮安



率陸運過壩踰淮達清河勞費甚鉅瑄用故老言自  
淮安城西管家湖鑿渠二十里為清江浦導湖水入  
淮築四閘以洩宣之又緣湖十里築隄引舟由是漕  
舟直達於河省費不訾其後復濬徐州至濟寧河又  
以呂梁洪險惡於西別鑿一渠置二閘蓄水通漕漕  
舟便之又築沛縣刁陽湖濟寧南旺湖長隄開泰州  
白塔河通大江又築高郵湖隄於隄內鑿渠四十里  
避風濤之險又自淮至臨清相水勢置閘四十有七  
作常盈倉四十區於淮上及徐州臨清通州皆置倉  
便轉輸慮漕舟膠淺自淮至通置舍五百六十八舍  
置卒導舟避淺復緣河隄鑿井樹木以便行人凡所

規畫精密宏遠自理漕河者三十年舉無遺策終明

之世漕運賴之卒封平江侯謚恭襄

明史稿

平江伯陳恭襄公瑄既通運河緣隄皆樹楊棗二木  
竝淮北所宜且楊枝可薪棗實可噉又易長多陰悉  
聽運夫為利其後土民并根伐之其棗近官舍者並  
輸入官運夫既不敢謀而官司亦不復問矣

明良記

明宣宗宣德九年六月丙辰行在工部尚書吳中奏北  
京城東南有兩水磨及通惠河諸閘皆為河水所壞今  
南門外舊有減水河若加疏鑿長二十餘丈即與郊壇  
後河通流可泄水勢上曰盛夏炎暑未宜疲勞民姑緩  
之 庚午水決北京渾河東岸自狼窩口至小屯廠



乙亥右副總兵都指揮僉事吳亮言督糧船萬餘艘已達北河而河水泛溢難進且河西務東西上下水決隄防一十五處奔流迅激勢益猛悍重載之舟恐失利乞早修築上命行在工部發軍民修築命豐城侯李賢總督之

明宣宗實錄

明宣德十年六月甲辰

英宗已即位矣

直隸廣平府永平縣縣丞

李祐奏請修閉漳河以防民患疏通衛河以濟舟楫事下行在工部請從所言其漳衛二河宜遣本部官一人往會所在官司發軍民從宜濬治上命河道不必遣官第令所在軍衛有司理之 七月己卯修桑乾河橋通州直沽要兒渡口等處隄岸 九月壬辰僸運糧儲總

兵官及各處巡撫侍郎與羣臣會議軍民利益及正統元年合行事宜內一淮安清江浦淮河口及濟寧至東昌運河淺滯宜加疏濬一徐州呂梁洪原引睢水入焉今睢水過隋隄會汴入淮各洪淺狹宜于鳳池口或歸德新隄處設閘復引睢水以濟各洪一沙灣張秋運河舊引黃河支流自金龍口入焉今年久沙聚河水壅塞而運河幾絕宜加疏鑿一彰德河往時東入衛河至臨清與運河會今北流入滹沱而衛河亦淺宜障而東之上以所議皆當從之

明英宗實錄

明英宗正統元年七月乙未命行在工部左侍郎李庸修狼窩口等處隄先是大雨浹旬水溢渾河狼窩口及



行水金鑑卷二十一  
盧溝橋小屯廠西湖東筓口高粱等閘隄岸皆決命庸  
治之至是庸奏請工匠千五百人役夫二萬人上從所  
請且諭之曰此皆要害汝其盡心理之必完必固毋徒  
勞民 已酉運河要兒渡決行在工部奏請令副總兵  
都督僉事武興發漕運軍士及近河軍衛有司發丁夫  
併力修築上以漕卒不可重勞特敕太監沐敬安遠侯  
柳溥尚書李友直別為從宜區處 九月甲午直隸河  
間府獻縣奏滹沱河溢大郭竈窩口隄乞命河間府遣  
官及河間等衛與獻縣協力修築之 僸運糧儲總兵  
官及各處巡撫侍郎至京會議軍民利便事宜以聞一  
鎮江府新港壩至常州奔牛壩運河一百五十里原有

水車車捲江潮灌注河內通利舟楫浸漑田禾年久廢  
弛宜命巡撫侍郎提督有司支給官錢置車給壩官領  
之以時灌注通漕漑田一浙江等處軍民運船俱由常  
州夏港孟瀆河出或河道淺澀爭占攬越宜專委工部  
主事一員提督令軍民糧船務循資次爭占攬越者罪  
之至事閒之時仍聽巡撫侍郎差遣催糧一東南漕運  
船俱於瓜洲過壩原有東西二港置壩一十五座永樂  
中營造立廠貯木東港淤塞止存西港七壩比年大江  
風浪險惡糧船無港收泊多至失所請以堆貯木植歸  
併附近取回看廠內外官員草去廠房仍疏東港修築  
舊壩以通漕運一金龍口水接張秋大黃寺鳳池口水



接徐州呂梁二洪俱是引水通運之處宜令工部委官一員巡視提督遇有淤塞會同河南三司鳩工疏濬一徐呂二洪中溜穿狹水淺石峻重船至彼剝空方可往來洪西原有小河運木剝淺甚為便利宜於農隙之時量起附近軍夫命管洪官提督疏濬合用剝船水車令江西湖廣浙江衛所給之仍令淮安船廠改造小船備用上命俱准行之

明英宗實錄 愚按第一條車水灌田甚有益於農民宜聽民自為車序可也若以之通漕則甚不可徒為擾民之事實與漕事無濟後之人不可因其言而誤用之

明英宗正統二年正月戊午減省直隸揚州府邵伯鎮閘壩官吏并江都等縣守塘夫先是揚州府奏邵伯鎮二閘一壩各設官吏人夫以防高郵湖水泛溢今湖水

既平往來無虞乞裁其半又江都儀真二縣有雷公上下白城陳公四塘舊設夫三百三十五人守之今運河轉輸不絕塘水宜洩入河夫可盡罷事下巡撫侍郎曹弘覆實至是弘奏塘水無源若盡洩之則涸矣仍留二百人時其蓄洩以濟運河但舊夫隸鹽運司今宜改隸揚州府為便其邵伯鎮閘壩官吏各一人夫九十人俱宜減省從之 二月癸酉以運河要兒渡決敕五軍各營發軍一萬工部發畿內夫一萬往築之 三月丙辰行在工部奏運河時有淤淺恐防糧船往來乞命官總督上以河道重事濟寧以南敕侍郎鄭辰治之以北敕副都御史賈諒治之王瑜武興亦令更相往來協心提



督務使河通人便且須處分得宜毋重勞擾 三月庚戌行在工部奏要兒渡口修隄已完又新開河人甚便之乞令武清縣復民三十家常巡視其隄毋致傾壞且立神廟以鎮之上從其請賜號為通濟河之神 九月乙卯山東寧海州壽張東阿汶上陽穀鄆城范等縣各奏六月以來淫雨河漲衝決隄防滄漂田廬牲畜等物上命行在戶部遣官覆視賑恤其民

明英宗實錄

明英宗正統三年三月壬子陞山東按察司僉事袁文為本司副使文提督濟寧等處河道興水利以通輸運民便之九載任滿東昌等府者民二千餘人奏乞留之故有是命 八月己未築高郵湖隄長四百二十五

丈舊用土築遇風撞激輒敗間有木檝葦束蔽護亦不經久至是贅以磚石復以糯米糊和灰以固之始堅緻可久矣 九月辛卯巡按山東監察御史陳韶奏膠州新沽二河東平州嘉祥等縣皆因大雨隄岸衝決民居滄沒濟寧州城北門及清寧衛軍器局亦被灌塌上命布政司及管河官俟農隙發民修築 九月庚戌增置山東東昌府通判一員專理河道以本府通判戴浩言所屬河道八百餘里壩閘十有二所督理疏濬必得專責故也

明英宗實錄

明英宗正統四年六月壬午小屯廠西隄為渾河水所決通州至直沽隄閘三十一處為雨潦所決詔發附近



行水金鑑卷一百一十一  
丁夫修築以工部侍郎李庸董之 七月庚戌久雨滹  
沱沁漳等水決饒陽醜女隄獻縣郭家口隄衛輝彰德  
等處隄有司以聞詔隨宜修築 八月丙子朔久雨白  
溝渾河二水溢決順天府保定縣及保定府安州隄五  
十餘處有司乞借附近丁夫協力修理從之 壬午先  
是雨水決河西務隄岸發順天府寶坻等縣民夫修築  
至是行在大理寺右少卿李畛奉敕存問被災州縣具  
疏請罷修不急隄偃徵回督工官員從之 九月壬子  
直隸深州滹沱河決滄民居田稼百餘里命有司修築  
之 甲子應天府奏所屬溧水溧陽句容上元江寧五  
縣因天雨山水泛漲衝淹人口頭畜倉庫糧鈔官民房

屋田地已委官賑濟踏勘謹具以聞 十月壬午順天  
府大興縣請修平津閘河間府青縣請築衛河隄岸俱  
從之 明英宗實錄

正統四年都督武興奏揚州白塢河泄水閉不行仍  
從瓜壩過船惑於浮言故也 南河全考

明英宗正統五年正月壬子初監察御史李匡等言儀  
真瓜洲二壩下港淺狹水落則大舟俱艤於江宜浚其  
港邵伯至寶應湖隄或決輒壞民田宜令漕舟歸者載  
石付所司築隄事下督漕總兵官都督僉事武興等覆  
之至是興奏壩下港以湖泥淤淺農暇輒浚以為常湖  
隄壞者方興役築塞若欲盡甃以石又役漕卒恐勞力



費過當也上從其言

江浙七府漕糧由瓜入運江廣及江南等府由儀入運若屯贖江外風浪堪虞開浚不可緩湖隄用石庶

能堅久但不可役及漕卒上從其言何其當也

二月壬午初直隸淮安府知府彭遠

言永樂中平江伯陳瑄總督漕運於淮安西湖中築隄十餘里為輓舟路令淮安滿浦南鎖三壩夫巡視之又令漕卒順載小木暨土積之隄上遇隄壞即修今壩夫止役故隄弗完請仍行瑄故事事下巡按御史及總督漕運總兵官覈實至是御史李彬等奏宜令淮安府邳州等州縣發丁夫於旁近地採雜木運之河壩候漕舟還令載以往若土則令漕舟及商舟皆載以輸從之三月乙巳直隸淮安府鹽城縣奏伍祐新興二場運河壅塞阻商旅行舟乞浚之事下行在工部覆奏請下淮

安府俟豐年興役從之 七月壬寅山東兗州諸府自

六月迄今淫雨連綿湖河泛溢事聞上命行在戶部遣

官視之 丁卯修宿遷縣邵店社至黃墩社一帶隄

九月辛亥修河西務及直沽等處河隄 十月丁丑命

修香河縣白河隄從知縣張嵩言河水衝決民田被淪

故也

明英宗實錄



行水金鑑卷一百八  
 五  
 明英宗正統六年二月辛巳直隸高郵州知州韓簡言  
 州管河西接新開河東通興化縣舊設上下二閘以時  
 啟閉舟行甚便今閘壞河不通且子嬰溝塞溝旁田皆  
 荒蕪又減水陰洞常閉塞其岸東田旱潦輒不收請俱  
 浚治之事下行在工部請令揚州府覈實興役毋輕擾  
 民從之 五月癸亥徙張家灣至河西務沿河民舍三  
 百十三家以礙運船牽路故也 六月壬辰漕運右叅  
 將都指揮僉事湯節言徐州至濟寧諸閘本積水以便  
 漕舟今使客怙威至即起閘吏胥莫能禁臣見徐州呂

行水金鑑

運河水

卷第一百八

明英宗正統六年二月辛巳直隸高郵州知州韓簡言  
 州管河西接新開河東通興化縣舊設上下二閘以時  
 啟閉舟行甚便今閘壞河不通且子嬰溝塞溝旁田皆  
 荒蕪又減水陰洞常閉塞其岸東田旱潦輒不收請俱  
 浚治之事下行在工部請令揚州府覈實興役毋輕擾  
 民從之 五月癸亥徙張家灣至河西務沿河民舍三  
 百十三家以礙運船牽路故也 六月壬辰漕運右叅  
 將都指揮僉事湯節言徐州至濟寧諸閘本積水以便  
 漕舟今使客怙威至即起閘吏胥莫能禁臣見徐州呂



梁二洪剝淺小船可令給與各閘傳送使客庶利於積水從之 七月甲寅漕運右叅將都指揮僉事湯節言開河水淺糧艘不能進緣河南金龍口及山東徂徠金溝等泉缺官提督疏濬之故臣請遴選廉幹官分投提督及移文河南山東各委官及時疏理上皆從之 八月癸酉命修高郵州北門起至張家溝一帶河隄 十月二月丁酉命廟祀平江恭襄侯陳瑄初瑄為總兵官督糧運疏鑿清江浦等處增設移風等閘堅築隄防以蓄水行舟立常盈倉積糧甚多及沒民感其惠於清江浦東立祠堂塑像崇奉禱者屢有靈應至是上聞命有司春秋致祭

明英宗實錄 楊士奇作瑄神道碑言公疏清江浦引水由管家湖入鴨陳口達淮以免淮河風濤之患就管家河築隄亘十里以便引

舟浚儀真瓜洲二壩潮港之湮鑿呂梁徐州二洪巨石以平水勢築沛縣刁陽湖濟寧南旺湖長隄開泰州白塔河通大江築高郵湖隄內鑿渠亘四十里自淮至臨清初隄四十有七建倉置舍以便漕舟緣隄鑿井樹木以便夏月行者種種河政俱堪不朽宜乎血食千秋也

明英宗正統七年七月癸亥久雨水決武清縣窪兒港灤縣中馬頭小蒙邨河西務上馬頭隄岸共三十二處詔修其易為功者其功力繁多者計費以聞 癸未修築淮安西湖中路十餘里以便漕運

明英宗實錄

正統七年參將湯節因洪水迅急數壞舟楫建議於徐州洪之上流築堰逼水悉歸月河於月河南口設閘以壅積水勢至景泰間水漲閘壞

南河全考

明英宗正統八年三月壬午濬瓜洲壩東港洪武間瓜洲壩有東西二港永樂間廢東港壩為廠以貯材木正



行水金鑑卷一百八  
二  
統初廷臣議徙木濬港未果至是督漕總兵官都督僉  
事武興言壩廢港塞非唯舟楫往來遲延且艤泊大江  
有風濤之虞請俟秋成於鎮江揚州二府僉夫七千餘  
人修復從之 乙酉漕運總兵官都督僉事武興巡撫  
侍郎周忱等奏常州府武進縣民言漕舟出夏港沂大  
江風濤險阻害不可勝言常州西城有德勝新河北入  
江江北揚州府泰興縣有北新河中間有淤淺者俱宜  
浚之以避大江險阻浙江都司署都指揮僉事蕭華言  
永樂宣德間漕舟自常州府孟瀆河出江入白塢河江  
行不踰半日今孟瀆河淤淺請浚之廣東按察司知事  
黃武浙江處州衛指揮使牛通皆以為言事下臣等計

議華等所言皆有據請先浚孟瀆河其白塢河有四閘  
可於其中大橋閘築壩候運河水泛則啟閘行舟水落  
則仍閉塞德勝河亦宜修浚惟北新河計當役一十五  
萬五千人一月方完比者連年災傷不可興大役請俟  
浚理孟瀆河白塢河德勝河完再議上從之

明英宗實錄

明英宗正統九年正月庚辰福建按察司謝莊奏請浚  
鎮江府丹徒縣甘露壩至常州府城東河道從之 閏  
七月辛巳工部右侍郎王佑言臣奉敕與太監阮安往  
視水決河岸自蒲溝兒至溇縣二十餘處其要兒渡尤  
甚乞發丁夫物料修築為便從之 庚子工部言河南  
山水泛溢灌衛河沒衛輝開封懷慶彰德民舍壞宣武



衛懷慶守禦所城上命所在隨宜修理民失所者撫恤之  
八月壬子草臨清壩官初平江伯陳瑄奏設臨清  
閘壩遂廢至是乃草其官 八月辛未直隸固安縣奏  
請築水屯廠等隄從之 十月丙午修德州耿家灣等

處隄

十二月戊申疏常州鎮江運河

明英宗實錄

明英宗正統十年五月丙子漕運叅將都指揮僉事湯  
節言滕縣七里河近者淤塞水不至運河致糧船不能  
進乞濬自沛縣魏家潭直抵雞鳴臺流出運河仍置閘  
以時開閉其沙河泥溝泉河濟寧州盧家溝等泉源鄒  
縣淵源舊泉河口亦宜疏通各置小閘蓄水事下工部  
尚書王登言宜令所司按實起夫疏濬從之 九月丙

申河南按察司副使榮華言運河沽頭上閘至金溝閘  
幾十里淤淺糧船停滯雖減糧挑淺然終非長久計宜  
於淺處置金溝上閘如遇沽頭上閘糧船膠淺即啟二  
閘兩水交下積水必深可無停滯又呂梁上洪之西舊  
有石閘二因水勢陡險無船經行徒為虛設宜拆之以  
為金溝上閘庶不勞他費事下工部尚書王登等請移  
文漕運總兵官都督武興勘視宜否從之 十二月辛  
酉湖廣廣濟縣奏本縣及附近黃梅縣每歲輸運秋糧  
於望牛墩常不下三萬餘石皆雇小車盤運一車止載  
四石而雇直二斗及天陰雨雇直倍之民實不堪臣見  
本縣連城湖港廖家口舊有溝直抵望牛墩第沙塞水



淺不能行船請同黃梅縣各率夫役疏濬用船載運實為民便從之

明英宗實錄

明英宗正統十一年三月癸巳巡按直隸監察御史秦淮安府滿浦淮安南鎖三壩舊以無閘而設後立移風等五閘其三壩皆廢不用揚州邵伯閘壩舊以築隄恐泄水利而設今隄已完其閘壩亦皆不用白塔河大橋潘家莊新開江口等閘舊以地勢斗峻泄水而設今築塞年久其所設官吏人夫皆冗濫乞減省之事下工部覆奏滿浦淮安南鎖每壩留官吏各一員人夫去其半邵伯閘壩官吏草去止留夫四十名隸邵伯驛大橋潘家莊二閘官吏草去其夫隸新開江口二閘從之

明英宗

實錄

明英宗正統十三年二月乙巳徐州呂梁二洪皆分黃河水以通舟楫其泰皇寺巴河原係分水之處年久淤塞水脈微細先此都督同知武興奏請疏濬以冬寒土堅而止至是復請上命所司發軍夫濬之 丙寅湖廣五開衛奏本衛地臨苗境山路險側軍餉難於轉輸去衛三十餘里有水下通靖州江其中亂石沙灘二十餘處計役五百人疏濬一月有餘可以成功於轉輸甚便從之 三月戊子監察御史林廷舉言漳河自山西沁州發源七十餘溝會而為一至肥鄉縣等處隄岸逼隘水勢湍激以故為民患元時分支流入衛河以殺其勢



永樂間漂塞舊跡尚存去廣平大留村十八里宜發丁夫鑿通仍於漳河置閘過水轉入之其肥鄉等處亦宜疏廣之如此非惟漳河水減可免居民之患而衛河日增亦足為漕舟之便從之

是年秋河決滎陽東過開封城之西南經曹濮以入運河決張秋地至兗州府沙灣之東隄大河口而決濟汶諸水皆從之又經蒙城縣至懷遠界入於淮海會通河遂淤治水之閘疏水之渠渠起張秋金隄之首東南行凡數百里經澶淵以接河沁名渠曰廣濟閘曰通源凡河流之旁出而不順者則堰之堰有九長袤皆萬丈九堰既設其水遂不東衝沙灣乃更北

出以濟漕渠之涸由是遂濬漕渠由沙灣而北至於臨清凡二百四十里南至於濟寧凡二百一十里復作淤水之閘於東昌之龍灣凡八役夫五萬八千有奇材九萬六千有奇竹以竿計倍之鐵十三萬斤有奇鋌三千緡百八釜三千八百有奇麻百萬糶倍之藁桔又倍之石若土則不可以數計糧五萬石

通考

續文獻

是年秋七月河決滎陽經曹濮衝張秋潰沙灣東隄奪濟汶入海尋東過開封城西南經陳留自亳入渦口又經蒙城至淮遠界入淮命工部尚書石璞治之弗就尋復以侍郎王永和代璞舊黃河在開封城北



四十里洪武二十四年河決原武東經開封又南經  
潁上東至壽州正陽鎮全入於淮而元會通河遂淤  
永樂九年尚書宋禮濬會通河開新河自汶上縣袁  
家口左徙二十里至壽張之沙灣接舊河九閱月而  
績成侍郎金純從汴城金龍口下達塌塢口經二洪  
南入淮漕事定為罷海運至是又決滎陽過開封城  
西南而城北之新河又淤自是汴城在河北矣隋唐  
以前河與淮分自入海宋中葉以後河合于淮以趨  
海然前代河決不過壞民田廬至明則妨漕矣故視  
古尤急

紀事本末

明英宗正統十四年春正月辛卯修山東金口堰。三

月癸巳工部右侍郎王永和奏黑洋山西灣已通其水  
由泰黃寺資運河東昌之水復置分水閘設三空放水  
自大清河入海其八柳樹猶未宜用工沙灣隄宜常啟  
分水閘二空以泄上流之水則不為後患上皆從之仍  
戒永和等速修完以休軍夫毋久憊人誤其生業。四  
月辛未修直隸高郵州甌河塘。九月庚辰巡按直隸  
監察御史錢清等言臨清四閘為黃河水決上下船皆  
失利其南舊有撞圈灣河可濬之令船自此達衛河為  
便工部請下委官主事黃瓚等議行從之。

明英宗實錄

明景帝景泰元年四月癸巳監察御史陳全言初黃河  
水決山東沙灣隄已修其大半止留西岸二缺口泄水



近者東阿縣以西大洪口鯉連河水落河身漸露與缺口相去甚近恐將會通河水落掣入東去不便漕運乞築其二缺口為便從之 五月癸酉久雨決通濟河東西岸命有司修築之 七月丁巳直隸江都儀真二縣以水災聞命所司修其圩壩之被決恤其人民之被災者 十二月丁酉工部奏通州抵徐州運河一帶皆淤塞不通不預疏濬恐妨漕運徐州等處請救僉都御史王竑通州等處宜遣在京大臣一員提督疏濬詔不必遣大臣其令都察院擇御史廉能者一人往理之  
明英宗實錄  
是年設淮安漕運都御史兼理通州至儀真河道  
明會典  
明景帝景泰二年正月甲子濬直隸鎮江常州運河

二月壬午敕山東左叅政王驄按察司僉事王琬督工浚沙灣運河以河決水淺故也 丙戌巡按直隸監察御史陳全奏運河沙灣常以衝決修置土壩故今損壞不能蓄水致妨漕運請以拆毀舊船改造板閘二座從之 六月戊辰朔勅巡撫山東河南左副都御史洪英右副都御史王暹曰近者黃河衝決水失故道自臨清抵徐州以南漕運艱難爾等即各督兩處三司官從長計議相度地形水勢畫圖計工量起軍民夫河南疏滌故道淤塞或取捷徑分引水勢灌注徐州以南山東因其水勢緩處修築岸口使分灌南北濟寧臨清閘河應用物料俱聽爾等從宜措辦務令水歸漕河軍民僭運



商旅往來無阻爾等欽哉毋負朕命 七月庚申初以  
河決沙灣水皆東注徐呂二洪淺澀敕右副都御史王  
暹處置至是暹上言黃河自崑崙發源流入中國其所  
經歷之處自陝州以西有山峽不能為害陝州以東則  
地勢平緩水易泛溢故為害甚多國朝自洪武二十四  
年河改流從汴梁北相離四五里許東南轉至鳳陽入  
淮者為大黃河其支流分出徐州以南者為小黃河以  
通漕運自正統十三年以來河復故道從黑洋山復徑  
趨沙灣入海止存小黃河從徐州出岸高水低隨濬隨  
塞故徐州之南不得飽水臣等遵聖諭自黑洋山東南  
直至徐州督同河南三司疏濬其臨清以南可令副都

御史洪英督同山東三司疏浚從之 八月壬辰給事  
中張文質劾巡撫都御史王暹洪英治水無績且言濟  
寧以西耐牢坡閘南直抵魚臺縣南陽閘有塌場河可  
引水濟徐呂二洪沙灣之決可於潘家渡以北濬支流  
以減水勢其沙灣浮橋以西開築河口閘座引水以灌  
臨清宜別命官以責其成詔不允仍令暹英調度慎無  
偏執誤事 十月己丑浙江台州衛百戶王武奏徐州  
洪先因巖石嶮峻舟船失利平江伯陳瑄於洪東設二  
閘行船後以閘逼水急仍於舊洪行船近者黃河水小  
洪閘淺涸臣見舊閘北有土岸長二百餘步可鑿成河  
道將閘移置此處則水勢平緩舟楫可行事下工部覆



奏令總督漕運右僉都御史王洪相度處置從之 明英宗實錄

王暹巡撫河南奉勅修築沙灣奏修河用工次第宜自黑洋山抵蕭縣每十里置舖專人提督修治 姚夔撰

王公墓表

明景帝景泰三年正月己卯監察御史練綱言江南漕船俱從江陰夏港并孟瀆河出大江溯流三百里抵瓜洲往往風水失利今江南岸有南新河在常州府城西江北岸有北新河在泰興縣正相對江北又有白塔河在江都縣與江南孟瀆河參差相對若由此二處橫渡江面甚近但北新河白塔河淤塞俱用疏濬北新河須

二十萬夫白塔河須七萬夫可就宣德間曾於白塔河置閘潮漲入閘則沙土積塞潮落啟閘則運河水洩今可易閘以壩章下工部覆奏綱言是當以蘇松常鎮揚淮六府共事帝以未經按視令移文尚書石璞措置丙辰山東右叅議劉整僉事王琬以沙灣河決率丁壯塞之日久無功人多逃逸為右僉都御史王竑所劾詔宥其罪俾隨尚書石璞立功自効 五月丙申築沙灣隄成自河決沙灣水徑趨海運河膠淺或言沙灣以南地高水不得南入運河或云引耐牢坡水可灌運河但不免經沙灣宜別開河以避其衝決之勢或云引耐牢坡水南去則自此以北枯澀矣或言沙灣水勢湍急石



鐵沉下若羽非人力可為宜以戒行僧道設齋醮符呪

其說荒唐可發一笑

命工部尚書兼大理寺卿石璞往治之封河神為朝宗順正惠通靈顯廣濟河伯之神璞至以決口未易築濬自黑洋山至徐州以通漕舟而沙灣之決如故乃命內官黎賢阮落御史彭誼往協璞等於沙灣築石隄以禦決河開月河二引水以益運河且殺其決勢至是水流漸微細克築塞之六月大雨浹旬河復決沙灣北馬頭七十餘丈掣運河之水以東旁近田地悉皆淹沒七月戊戌河南按察司僉事劉清奏沁河至武陟入黃河正統四年沁河決馬曲灣入衛河因此沁河黃河衛河三水相通舟楫往來將及半年今決口已塞衛

河膠淺運船皆由黃河常遭沈溺請敕廷臣相沁河原決之處濬其水以資衛河使軍民運船或由黃河或衛河視其遠近之便而為轉輸長久之計事下工部請移文巡撫右都御史王暹率三司官議其利否而為行止從之八月甲子直隸清河縣儒學訓導唐學成言臨清河涸自沙灣決而然其所以決者以地下隄薄黃河徑趨甚急勢莫能禦故今年四月修完而五月即決也沙灣決而臨清寧有不涸者乎臨清至沙灣有閘十二有水之日其勢甚陡請俟今秋漕運畢日洩乾閘河於臨清濬月河以通船不必由閘其臨清以南俱從月河疏濬不動原閘直抵沙灣其隄岸低薄者培厚之河道



狹窄者濬廣之如此則水勢自緩衝決無由而漕運通矣章下工部請令學成往同巡撫山東右都御史洪英及巡河御史有司等官相度宜否從之 乙丑山東兗州府奏雨水泛漲禾稼滄沒人民缺食糧草無徵御史羅澄亦奏徐州抵濟寧一帶平地水高一丈民居盡皆坍塌老穉妻孥流離道路事下戶部請差官赴山東會同巡撫官右都御史洪英於各府縣設法賑卹從之 浙江參政胡清言直隸鎮江府有河通常州府河有新港奔牛等壩止能容小船往來而輸運糧草大船俱涉歷大江風濤不測常致損溺請勅有司開疏其河革去其壩惟置石閘以蓄水則船通而害除矣事下工部移

文覈實咸以為便從之 丁丑先是總兵官都督僉事徐恭奏沙灣北馬頭復決乞勅有司修築詔巡撫山東右都御史洪英督三司官理之至是英言水勢洶湧未易用工請俟冬月水消量添夫料修築奏下工部請如英言從之 九月癸卯山東右參議劉整奏臣同僉事王琬專理河道北抵河間之吳橋南至徐州之沛縣道路一千餘里閘壩四十餘座臣等不能周歷凡有急務必移文各州縣官奈各官不即躬視修理止令陰陽醫生等董率夫役致常逃竄誤事乞勅吏部於臨河府州縣各添設官一員專理河道仍賜臣等勅提督修理庶事有統屬不致乖誤從之 戊申敕山東布政司右參



議劉整按察司僉事王琬修築沙灣隄岸以已完之隄  
又復衝決也 壬子初訓導陳冕以治沙灣河陞教授  
至是沙灣復決冕奏欲息斯患在用臣言事下工部惡  
冕妄詐請遣人送往山東巡撫都御史等官處責其成  
功否則械送京師懲治詔從之給事中陳嘉猷言朝廷  
嘗降榜求治河之畧然而未有言者也冕嘗有修治之  
績矣今以為言而工部嫉之必欲置諸有罪之地臣惟  
河決莫大之患若仗一人之力而能成功則原遣諸臣  
已成之於曩昔而無復告患於今日矣况區區一冕而  
使之受制於巡撫等官望其有效不亦難哉且冕所言  
皆為朝廷也若以言而見罪臣恐聖諭雖切人皆緘口

不言其河道通行方畧終不得以上聞而其他利病有  
甚於此者孰肯復言哉一冕不足惜而所關國體甚重  
伏望令冕協同巡撫等官設法築修為巡撫者毋賤其  
卑而自尊為冕者亦毋是其言而自肆在和同計議以  
求成功果有優績量加賞擢若然臣將見天下之人有  
長策者俱為陛下言也又何憂乎河道之功之不成哉  
從之 十二月癸巳以沙灣河決久未成功而運河膠  
淺有妨漕運復敕內官黎賢武良工部左侍郎趙榮往  
理之 丙辰遣工部左侍郎趙榮祭河伯之神以疏濬  
東昌沙灣故也

明英宗實錄

是年春二月河決沙隄灣命左都御史王文巡視河



道 明紀事本末

趙榮字孟仁景泰中遷工部侍郎張秋河決命榮董治之卒復故道天順初升本部尚書 獻徵錄

明景帝景泰四年正月壬午河復決沙灣新塞口之南二月乙未以沙灣累修累決詔加封河神為朝宗順正惠通靈顯廣濟大河之神 戊戌工部左侍郎趙榮言黃河之趨運河勢甚峻急而沙灣抵張秋舊岸低薄故此方築完彼復決溢不為長計恐其患終不息也臣等議請於新決之處用石置減水壩以殺其勢使東入鹽河則運河之水可蓄以通運舟矣然後加高厚其隄岸填實其缺口庶無後患從之仍命京廠給鐵牛十八

鐵牌十二與之 四月戊子朔復築沙灣決口畢工監察御史彭誼言河隄僅完人力實罷今民夫雖已疎放寧家而原設看橋撈淺者猶供役且貧難無食乞每人月給糧三斗從之 五月癸酉山東布政司右叅議陳雲鵬奏運河之水偶爾泛漲三月四日敗沙灣減水壩越七日又敗南分水墩自是抵五月水益浩瀚墩岸橋梁皆被衝壞而北馬頭決五丈有奇漕舟今雖暫通臣恐此後水勢益大一帶隄岸皆未能必其無虞宜預積工料為修築計竹木之類已於浙江等處順帶其石料柴草動億萬計雖有山東諸司罪人折納恐不足用臣謂在京造作已息請以山東河南南直隸等處該班石



鐵等匠量發前來於附近山場採運准其班次其河南  
囚犯亦如山東之例運石於沙灣贖罪事下工部言河  
南北直隸旱潦人民艱食聽其於山東起取匠二萬人  
採運物料務在修築堅完漕運不阻從之 乙酉沙灣  
大雷雨決北馬頭河岸四十餘丈運河水掣入鹽河漕  
運之舟悉阻不行 七月乙丑命太子太保兼工部尚  
書石璞往治沙灣決河時有旨命工部司務吳福往治  
已就道給事中國盛等言沙灣之決累敕大臣尚不能  
為經久計吳福庸下豈能濟事况決口甚大費用工料  
甚繁亦不宜獨仗山東其河南并南北直隸人匠淮安  
臨清及龍江瓦屑壩諸抽分木料亦宜許其取用詔是

之乃徵福還而以璞往監察御史練綱言沙灣之決昨  
見教諭彭損請立閘以節制水勢開河以分析上派其  
言頗似近理又往來舟人淹留日久必皆愁困躁急但  
得設法前進雖或稍傷其財力無不樂趨事功者可因  
而借用之詔是其言令與尚書石璞措置 丁卯河南  
右叅議豐慶言江南漕船阻於張秋之決計無所出臣  
請自淮安清河口入黃河至開封府滎澤縣河口轉至  
衛輝府胙城縣泊於沙門陸輓三十里至衛河船運至  
京往時議者以河道初改恐阻礙不行今河道已通數  
年往來船不絕豈糧船獨不可行章上命總督漕運都  
督僉事徐恭等覆實回報 壬午漕運總兵官都督僉



事徐恭奏沙灣河決水皆東注以致運河無水舟不得  
進者過半雖設法令漕運軍民挑濬月河築隄遏水北  
流然北高東下時遇東南風則水暫北上舟可通行設  
遇西北風則水仍東注舟不得動况秋氣已深西北之  
風常多經旬累日舟行不過數里誠恐天寒水凍不敢  
必其得達京師乞早為定計事下戶部議宜敕恭與石  
璞王竑計補如舟可前進則令運赴通州上納如不得  
進則令沙灣以北者於臨清上納以南者於東昌及濟  
寧上納漕輓軍民令回本處運次年糧儲從之

明英宗實錄

卷第一百八

行水金鑑

運河水

卷第一百九

明景帝景泰四年八月辛卯河南按察司僉事劉清奏  
東南漕舟水淺弗能進可自淮入黃河至滎澤轉入沁  
河經武陟縣馬曲灣裝載岡頭濬一百十九里以通衛  
河張秋之決由沁水合黃河遂成奔急之勢若引沁水  
入衛河則張秋無衝決之患矣行人王晏亦言開岡頭  
置閘分沁水使南入黃河北達衛河水漲即閉閘如此  
漕運可永無患衛輝稅糧十四萬餘每一石令民出石  
一尺可得一萬四千餘尺糧一石令挑河二尺可挑一  
百六十餘里今所濬地不過百三十里免衛輝一府糧



可成其事何恤此小費而棄莫大之利也章上詔令總督漕運右僉都御史王竑等覆奏以聞 丙午太子太保兼工部尚書石璞得請歸省給事中國盛等劾奏璞奉命往治沙灣未有成效正宜日夜勤勞求副上意乃詐以母老詭辭請去於三過其門不入者異矣宜下法司治罪詔工部移文令璞速赴沙灣毋致誤事 九月庚申常州府江陰縣民言本處順塘河長十里許東接永利倉運河西通夏港及揚子江可通舟楫灌溉田畝近為沙土淤塞乞敕巡撫侍郎李敏勘實開通以為民利從之 乙丑沙灣之決尚書石璞等鑿一河長三里以避決口上下與運河通其決口亦築攔截今新河運

河俱可行船至是以畢工聞工部欲取璞回帝恐不能經久令璞且留處置 十月乙酉吏部言太子太保兼工部尚書石璞奏保東昌府推官田峻魚臺縣典史彭旭俱有才能乞各陞一級俾專理修河緣近河府縣已增管河官員難從所保帝曰璞整理河道未見成功惟務濫保官員本當究問但無他故姑恕之 十月甲午陞右春坊右諭德兼翰林院侍講徐有貞為都察院左僉都御史往治沙灣

明英宗實錄 石尚書以沙灣之決鑿新河以通運河俱可行船矣乃奏保一推官一典史各陞一級而不可得奉嚴旨責其濫保可見當時之慎重名器若此

是年二月築沙灣決口功成五月復大決北馬頭河岸四十餘丈運道絕復遣石璞往十月命都御史徐



有貞治之始塞乃於開封金龍口甬瓦箱開渠三十

里引黃河水東北入漕河以濟運

北河續記

是年塞沙灣決口更作九堰八閘以制水勢

通漕類編

先是河溢滎陽自開封城北經曹濮以入運河至兗州沙灣之東隄大洪口而決濟汶諸水皆從之入海會通河遂淤漕運艱阻工部尚書石璞侍郎王永和都御史王文相繼治之凡七年皆績弗成乃集廷臣議於文淵閣舉可治水者以有貞名上乃進有貞都察院左僉都御史治之河以決故涸而有貞至方冬月水暴漲公私之艘畢達治河卒踰數萬人悉與之期而遣之乃乘輕航究河源遂踰濟汶至衛汴循大

河道濮范還上疏曰臣聞平水土要在知天時地理人事而已蓋河自雍而豫出險即平水勢既肆又由豫而兗土益疎水益肆沙灣之東所謂大洪口者適當其衝于是決而奪濟汶入海之路以去諸水從之而洩隄潰渠淤澇則溢旱則涸此漕途所由阻然欲驟堰則潰者益潰淤者益淤今請先疏下流水勢平乃治決決止乃濬淤多為之方以時節宣俾無溢涸必如是而後有成上從之

明紀事本末

明景帝景泰五年七月癸丑白溝河漲決保定杜村口隄詔有司俟水降修築 己巳直隸揚州府奏六月大風雨湖水泛溢決高郵寶應隄岸命左副都御史王竑



督有司修築之 八月戊戌湖南巡按御史張瀾奏先  
於原武縣黃河東岸開二河合黑洋山舊河道引水濟  
徐呂二洪今黃河改決而北其新開二河淤塞不通臣  
恐徐呂乏水有妨漕運請於黑洋山北黃河紆迴之處  
自其缺口改挑一河以接舊道用灌徐呂其工可二萬  
人其期可一月完從之 九月辛亥先是沁河決武陟  
馬曲灣堤五百九十餘丈漫流新鄉獲嘉入衛河沒民  
田廬甚衆至是詔有司修築之 庚午總督漕運都督  
徐恭左副都御史王竑言運河膠淺南北軍民糧船蟻  
聚臨清聞上下者不下萬數蓋因黃河上源水塞亦以  
沙灣關口未塞而修治者之弗克事也臣唯治理之要

有經有權經者常行不易之道權者一時通變之宜以  
沙灣關口不可合留之以洩大水之勢經也姑塞沙灣  
關口引水注運河以通漕舟權也苟唯常道是執臣見  
糧船淺凍不唯有誤今歲之糧來年之計亦必誤矣請  
敕左僉都御史徐有貞將關口趨今水小急督工築塞  
庶不敗事詔是之勅有貞務博詢衆策毋僻守已見有  
貞言臨清河淺自昔已然非爲關口未塞也亦非臣僻  
守已見而固欲不塞也竑等不察而以塞關口爲急殊  
不知秋冬雖僅能閉明年春夏亦必復決勞費徒施而  
無用此臣所以不敢邀近功也如塞而無患臣雖至愚  
寧不早爲之詔從有貞言糧運亦無阻焉 戊寅戶科



行水金鑑卷一百九  
四  
右給事中何陞言臣往年使河南見衛輝南沁河有漏港今年水溢決已成河商船皆由之往來其臨清屯聚膠淺之舟若令其從漏港出沁河入黃河順流而下不二十日可至淮乞遣官往勘果如臣言即令以卸糧空船從漏港試其險易庶事有變通船無阻滯章入詔不必遣官其令都御史王竑徐有貞理之十月丁亥工部奏近聞儀真瓜洲二壩每遇冬春潮水退縮之時往來舟船膠淺難行宜於二壩下各置閘於潮水漲時閉閘蓄水用通舟船從之辛卯先是行人王晏請疏沁河漕運詔以其事廉問於有司及鄰河故老皆言弗利至是晏復備陳地勢水性之宜以質廉報之非帝命工

部會文武臣議少傅兼太子太師吏部尚書王直等言地形水勢非可遙度宜遣官往彼相度利害詢知衆議必愜乎公無患於後或如晏言或外有長策奏報區處詔是之命工部右侍郎趙榮同晏往旣而榮亦言弗利請治晏罪詔宥之十一月辛亥詔修南京河口隄岸

丙子左僉都御史徐有貞言沙灣治河三策一置造水門臣聞水之性可使之通流不可使之堙塞昔禹鑿龍門闢伊闕無非爲疏導計故漢武之堙瓠子終弗成功漢明之疏汴渠逾年著績此其明驗也世之言治水者雖多獨樂浪王景所述著水門之法可取蓋沙灣地土皆沙易致坍塌故作壩作閘皆非善計臣請依景法



行水金鑑卷之五  
五  
為之而加損益於其間置門於水而實其底令高長水  
五尺水小則可拘之以濟運河水大則疏之使趨於海  
如是則有流通之利無堙塞之患矣一開分水河凡水  
勢大者宜分小者宜合分以去其害合以取其利今黃  
河之勢大故恒衝決運河之勢小故恒乾淺必分黃河  
水合運河則可去其害而取其利請相黃河地形水勢  
於可分之處開成廣濟河一道下穿濮陽博陵二泊及  
舊沙河二十餘里上連東西影牆及小嶺等地又數十  
餘里其內則有古大金隄可倚以為固其外則有八百  
里梁山泊可恃以為泄至於新置二閘亦堅牢可以宣  
節之使黃河水大不至泛溢為害小亦不致乾淺以阻

漕運一挑浚運河臣唯水行地中避高趨卑勢莫能遏  
故河道深則能蓄水淺則弗能今運河自永樂間尚書  
宋禮即會通河浚之其深三丈其水文餘但以流沙恒  
多淤塞後平江伯陳瑄為設淺舖又督軍丁兼挑故常  
疏通久乃廢弛而河沙益淤不已漸至淺狹今之河底  
乃與昔之岸平其視鹽河上下固懸絕上比黃河來處  
亦差丈餘下比衛河接處亦差數尺所以取水則難走  
水則易誠宜浚之如舊章入詔工部移文詣有貞使即  
如其言之

明英宗實錄

治河時有撓其議者曰不能塞河令不為患而開之  
令為患耶上遣中使問有貞貞出二壺一竅五竅者



行水金鑑卷一百六  
注  
各一注水而並瀉之五竅者先涸於是使者曉然知  
疏策之為良也歸報命而議決於是貞作治水開  
疏水渠渠起張秋金隄西南行九里至濮陽灤經博  
陵壽張沙河至東西影塘渠成賜名廣濟凡河流之  
旁有不順者堰之堰有九長袤皆至萬丈架濤截流  
柵木落竹以石實之而鍵以鐵曰合土木火金平水  
性也又作放水閘於東昌龍灣魏灣閘有八度水盈  
過丈則洩皆通古河以入海上制其原下放其流既  
節且宣用平水道當是時蠲瀕河民牧馬庸役以專  
力河防役丁夫五萬八千決口始塞復於開封金龍  
口銅瓦箱等處開渠二十里引河水濟運事不中制

役以有成

南河全考

景泰五年甲戌陳泰遷左僉都御史疏理徐州呂梁

二洪及運河

明史稿

明景帝景泰六年二月壬午工部右侍郎趙榮奏先奉  
敕會山東河南三司相度河道榮發身不由科目衆或  
慢之榮含怒以山東三司正官不親至委官後期辱詈  
之又以其委官不即遣人探河水淺深自攝衣涉水探  
之以所過有司供需稍不謹輒杖之山東三司都指揮  
王信左布政使龔理按察使劉孜及其委官署都指揮  
陳忠叅議梅森僉事胡鼎等因各上章言榮單馬馳走  
軍民驚疑杖傷縣官鬻廩米於民多取直等狀巡撫尚



書薛希璉巡按御史張琛亦以聞帝命左僉都御史徐有貞覆之具得其情事下法司議榮辱詈三司自探河水雖若失大體然終為急於國事驚米乃辦事官為之榮失於鈴束信等輒敢侮榮如兒戲誣榮為風顛構造危言抗拒敕旨宜命錦衣衛執之明正其罪希璉及琛符同信等奏榮亦宜附過奏入帝曰此輩以私忿相訐奏本當究問但時方用工河道恐益稽慢榮置不問信等令巡按御史責取招狀俾悉心修理務期成功若再誤事不宥 壬寅湖廣華容縣醫學訓科王正中言本縣民歲運京儲皆經行洞庭湖春夏水漲人多被溺秋冬水涸舟復不通往返搬運勞苦萬狀臣見附近有河

一道昔晉杜預所開者但淤淺少水乞敕有司於農間之日督率工役如舊疏浚使運船悉由此達大江之京倉實為民便帝命工部移文有司視其果利無害而後為之 三月己巳先是帝諭工部臣曰國家重務在漕運今裏河自沙灣抵臨清皆淤塞不通爾工部其集文武議其疏治方略以聞於是太子少師工部尚書江淵會同五府六部官議言運河之阻在疏浚之而已但今山東河南人力已罷且農事伊始難起夫役請將在京存操步隊官軍五萬人敕內臣及文武大臣各一人往同僉都御史徐有貞計度疏浚期明年二月興工四月可畢其器具乞量給銀兩令自置之仍先敕河南山東



有司預積物料蓄軍糧以待帝遂敕有貞集河南山東  
殷實餘夫民壯各一萬人先治之有貞言宜以漸疏浚  
工力相繼若官軍一動糧儲銀兩輒有千萬之費遇水  
漲則復坐費無所施智今泄口已合決隄已堅挑河者  
已如命用工臣請仍舊例置撈淺夫唯用沿河州縣之  
民免其徭役牧養之事使專事於此付管河官督領役  
小則量數起之役大則舉戶皆行其非近河之人皆休  
放使力農如此將遠者得安生業近者甘事河道不久  
利無弊者吾未之信也帝以為然工部之議遂寢 五  
月辛亥左僉都御史徐有貞奏運河疏濬功成帝謂工  
部曰河雖暫通恐不能久其移文有貞尚宜督沿河夫

役以時挑浚勿致阻滯舟船 七月乙亥築沙灣決口  
成沙灣之決垂十年至是會黃河南流入淮左僉都御  
史徐有貞始克奏功凡費木鐵竹石等物累數萬計工  
五百五十五日帝以河道雖完尚恐未堅命有貞明年  
春仍往視之 丙戌命修直隸容城縣白溝河杜村口  
及固安縣楊家等口決隄 八月丁巳管河主事李蕃  
奏初為徐呂二洪水淺鑿陽武脾沙岡引黃河之水然  
後舟楫流通近又見起夫浚封止縣新集等處分脾沙  
岡水以濟沙灣綠脾沙岡水微細不能兼濟二處恐沙  
灣得水而徐呂乾澀得一失一非計之善況新集地高  
費用頗多乞敕左僉都御史徐有貞等量度處置之



九月戊子右僉都御史陳泰奉敕督浚儀真瓜洲江  
 都高郵寶應及淮安一帶河道至是以工完上聞凡浚  
 河一百八十里築決口九處壩三座役人夫六萬餘  
 十二月甲寅復命左僉都御史徐有貞巡視沙灣 戊  
 午免徵沿河濟寧等十三州縣修河民所負官馬并雜  
 科役以左僉都御史徐有貞奏力役方勤不宜并取故  
 也 丁卯挑通濟河西岸沙灘及築東岸缺隄

明英宗實錄

陸瑜為山東右布政河決張秋朝命僉都御史徐有  
 貞塞之委公督其役時工匠集者數萬為設方畧編  
 荆為筐實以土石沈而築之水患遂息尋轉左

何喬新

撰刑部尚書康信陸公神道碑

明景帝景泰七年九月戊辰朔以右僉都御史陳泰巡  
 撫南直隸蘇松等處時在揚州疏濬河道巡撫鄒來學  
 卒戶部以聞故命泰代之 辛巳左僉都御史徐有貞  
 奏京畿及山東自七月大雨至八月諸河水溢雖高阜  
 亦有丈餘隄岸衝決民田廬淹沒商船漂溺者無算幸  
 新造水門一帶隄堰無患其衝決不甚害者臣已率有  
 司督工修理唯感應祠舊隄所決既大所係尤要必置  
 禦水埽如水門埽堰之制仍於濟寧抵臨清增置減水  
 閘始可經久其修築人夫乞免他徭仍人給口糧庶易  
 成績帝是之仍敕有貞等督軍衛有司措置物料務在  
 堅完勿遺後患 十二月癸卯陞徐有貞為左副都御



史有貞以修河竣事回京入見帝顧問良久獎勞甚至  
因命吏部特陞之

明英宗實錄

是年僉都御史徐有貞治河功成先是有貞疏上既  
報可乃鳩工而前所遣卒亦依期至乃為渠以疏之  
中置閘以節宣之渠起金隄張秋之首西南行九里  
至濮陽灤又九里至博陵坡又六里至壽張沙河又  
八里至東西影塘又十有五里至白嶺灣又三里至  
李峯由李峯而上又二十里至蓮花池又三十里至  
大豬潭乃踰范暨濮又上而西凡數百里經澶淵以  
接河沁有貞曰河沁之水過則害微則利乃節其過  
而導其微用平水勢既成渠名廣濟閘名通源渠有

分合而閘有上下凡河流之旁出而不順者則堰之  
堰有九長各萬丈九堰既設水遂不東衝沙灣而更  
北出濟漕渠阿西郵東曹南鄆北出沮洳而資灌溉  
者為田百數千萬頃凡堰楗以水門縹以虹隄堰之  
崇三十餘尺其厚什之長百之門之廣三十六丈厚  
倍之隄之厚如門崇如堰長倍之架濤截流柵木絡  
竹實之石而楗以鐵蓋合五行用平水性而導汶泗  
之原出諸山匯澶濮之流納諸澤又濬漕渠出沙灣  
北至臨清凡二百四十里南至濟寧凡三百一十里  
復建閘於東昌之龍灣魏灣者八積水過丈則開而  
洩之皆道古河以入於海用平水道初議者欲棄渠



行水金鑑卷一百一  
十一  
勿治而由河沁及海以漕又欲出京軍疏河有貞因  
奏蠲瀕河民馬牧庸役專力河防以省軍費紓民力  
工部請如有貞言不中制以是得有功蓋三年而告  
成進副都御史

明紀事本末

徐有貞字元玉初名瑄吳人宣德八年進士景泰三  
年遷右諭德河決沙灣七載前後治者皆無功廷臣  
共舉有貞乃擢左僉都御史治之至張秋相度水勢  
條上三策一置水門一開支河一濬運河議既定督  
漕都御史王竑以漕渠淤淺滯運艘請急塞決口帝  
敕有貞如竑議有貞守便宜言臨清河淺舊矣非因  
決口未塞也漕臣但知塞決口爲急不知秋冬雖塞

來春必復決徒勞無益臣不敢邀近功詔從其言有  
貞於是大集民夫躬親督率閱五百五十日而工成  
方工之未成也帝以轉漕爲急命廷臣議方畧工部  
尚書江淵等請遣中官偕文武大臣督京軍五萬人  
往助役期三月畢工有貞言京軍一出日費不貲遇  
漲則束手坐視無所施力今泄口已合決隄已堅但  
用沿河民夫自足集事廷議遂寢事竣召還佐院事  
帝厚勞之復出巡視漕河濟寧十三州縣河夫多負  
官馬及他襍辦所司趣之亟有貞爲言免之七年秋  
山東大水河隄多壞惟有貞所築如故有貞乃修舊  
隄決口自臨清抵濟寧各置減水閘水患悉平還朝



行水金鑑卷一百九  
帝召見獎勞有加進左副都御史明史稿  
武功在張秋治水久未就功問於王尚書來尚書曰  
分水勢尋水源武功於是先開數渠引水散為各支  
流去而時或泛濫其害終在再三求源發處不得乃  
投以物使人離數十里候之物復浮出如是者數處  
武功曰水流則不受物源不在是再投之一處不浮  
曰此乃真水源也以百計塞之皆莫效下以土石若  
無者聞一僧有道武功就往謁之問術僧不肯言強  
之但曰聖人無欲武功歸思而不得數日忽悟曰此  
下殆有龍窟龍所欲者珠也吾能使之去於是鑄長  
鐵柱洞釜底貫而下焉水始受塞不踰時遂成平陸

蓋鐵汁能蝕珠龍愛珠故去也武功時時為人道之

楊循吉蘇談

明英宗天順元年十二月丁巳尚寶司少卿凌信奏江  
南運糧者泛大江至瓜洲壩有風浪之險宜從鎮江府  
裏河而裏河自新港至奔牛一百六十餘里河道淺狹  
又有三壩大船不利車盤七里港口又有金山橫阻江  
水不得入以故糧船多冒險損壞宜通七里港口引江  
水灌入濬新港至奔牛一帶為便奏下工部覆奏宜令  
管理糧儲河道官僉都御史李秉及郎中沈彬提調附  
近有司通濬從之明英宗實錄是年令總兵官兼理河道明會典  
明英宗天順二年三月癸丑管河主事陳湊奏濟寧州



濟安閘水勢陡峻損壞船隻可移入二十餘步其舊閘岸改砌月樣以順水性令不得撞激上命所司勘實移之十二月己巳先是直隸大河衛百戶閔恭奏南京並直隸各衛歲運薊州等衛倉糧三十萬石駕船三百五十隻用旗軍六千三百人越大海七十餘里風濤險惡滯流旬月及有順風開船行至中途忽爾又值風變人船糧米多被沈溺實非漕運之便臣見新開沽河北望薊州正與水套沽河相對止有四十餘里河徑水深堪行舟楫但其間十里之地阻隔若挑通之由此僭運則海濤之患可免雖勞人力於一時實千百年之計也事下工部請移文鎮守薊州總兵巡按直隸御史勘其

利否至是都督僉事宗勝監察御史李敏皆報恭言善其河應挑闊五丈深一丈五尺於附近天津永平薊州寶坻等衛府州縣發一萬人夫委官督領俟明年春和農暇之日興工然各處軍民艱辛者多宜一月人與行糧三斗仍官給器具庶無勞損而功易成從之

明英宗實錄

崔恭天順二年遷右副都御史巡撫蘇松諸府與都督徐公浚儀直漕河又浚常鎮河避江險已大治吳淞江起崑山夏界口至上海白鶴江又自白鶴江至嘉定卞家渡迄莊家涇凡浚萬四千二百餘丈又浚曹家港蒲匯塘新涇諸水民賴其利

明史稿

林鶚天順初知鎮江府漕故經孟瀆險甚巡撫崔恭



議鑿河自七里港引金山上流通丹陽避之鷲言道  
里遠多石且壞民廬墓請按京口閘甘露壩故迹浚  
之令通舟春夏啟閘秋冬度壩功力省便恭從其議  
遂為永利

明史稿

明英宗天順三年四月辛巳工部奏國家大計莫先於  
糧運今聞自通州以南直抵揚州河道膠淺糧運難行  
宜馳文於管河道官令量起附近衛所府州縣軍民設  
法疏濬其水塘泉源亦宜疏通以濟運河從之

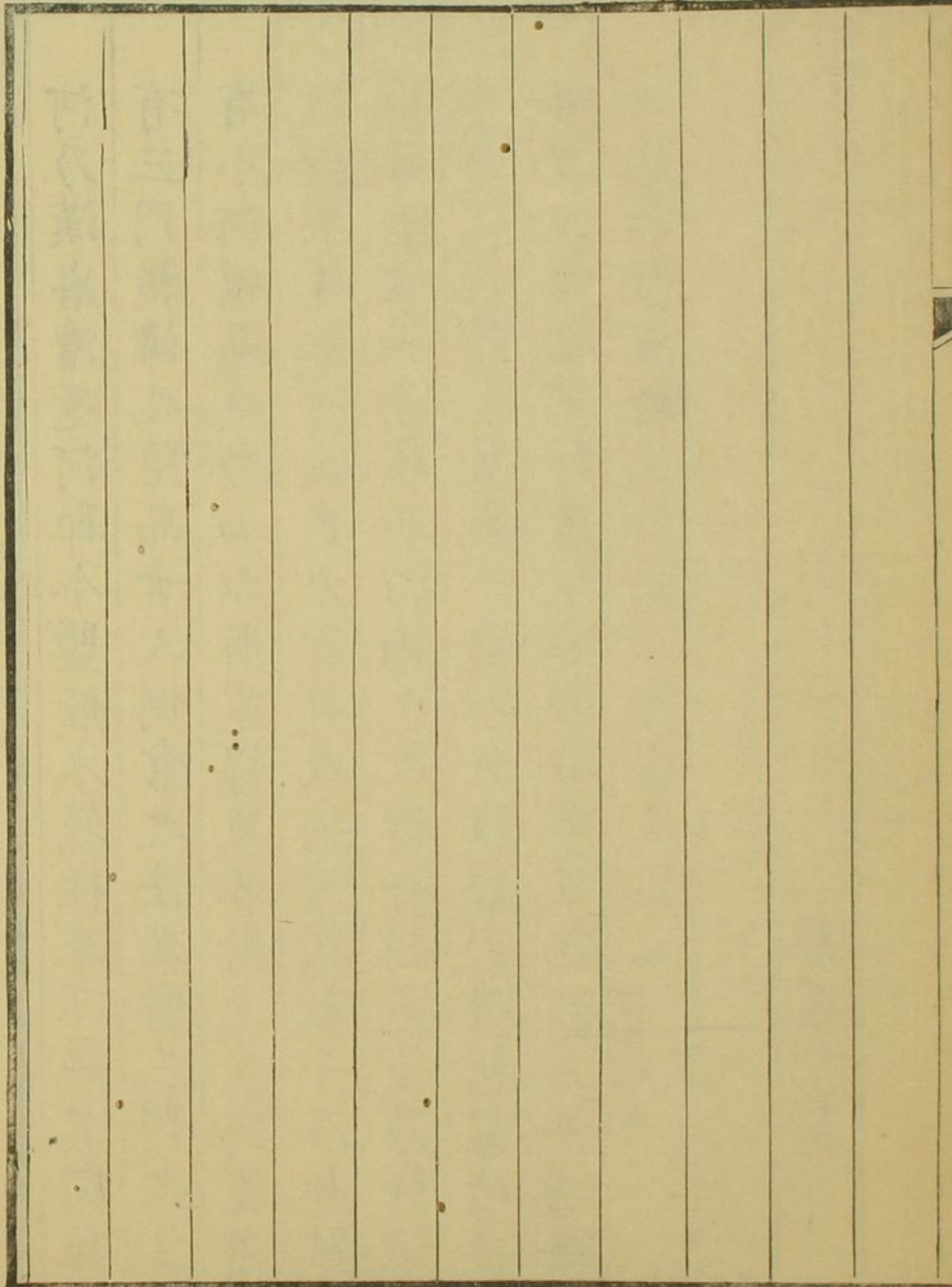
明英宗實錄

天順三年戶部尚書楊鼎上言阿羅出住牧河套數  
入寇掠費用浩繁凡銀兩引鹽收馬徵運之法盡行  
尚為未足又起預徵之例民困財竭所不忍言惟黃

河乃漢唐漕運河即今鹽船木筏往來不絕其間雖  
有三門析津之險而古人倒倉之法為當三門之上  
有小河徑通延綏如以所運糧草各貯水次遡流僂  
運庶幾軍餉可足民力亦蘇或摘漕糧數千石赴陝  
就令教習山西陝西河南之人待舟楫通後乃許迴  
運且可順帶解鹽數十萬以充淮課則國利有增矣  
詔從之後阻不行然倪岳許論嘗欲通舟河漕渭轉  
漕邊鎮要皆經史所載非鑿空之說也

陝西通志





行水金鑑

卷第一百十

運河水

明英宗天順五年二月丙戌漕運總兵官右都督徐恭  
奏運河諸閘多狹隘臨清一閘尤甚而近造糧船高大  
閘殆不能容請敕山東軍衛有司積工措料修移舊閘  
五十丈濬深三尺六寸增廣三尺庶不阻漕運上曰臨  
清南北要衝之地其閘乃淺狹如此即令有司修築之  
乙未陝西按察司僉事李觀言涇水出涇陽仲山谷  
道高陵至櫟陽入渭袤二百里晉漢穿渠溉田萬頃宋  
元俱設官主之今雖有瓠口鄭白二渠督其事者不職  
隄堰摧決溝洫壅滯民弗蒙其利官稅因之拖欠乞敕



布按二司堂上官督同被利州縣人夫依時疏鑿上命  
有司浚之 七月乙丑修河西務要兒渡口 明英宗實錄

明英宗天順六年三月丁巳命疏浚淮安以南運河 明英

宗實錄

明英宗天順八年正月己未命修高郵湖岸三十餘里  
以年久風浪撞激其磚石樁木皆脫落故也 明英宗實錄

明天順八年七月壬申 時憲宗已  
登極矣 都察院都事金景輝言會

通河自安山北至臨清二百五十餘里僅有汶水若春  
月少雨則水脈漸微而舟行淺滯其汴梁城北陳橋舊  
有古河一道北由長垣經曹州至鉅野縣安興墓巡檢  
司地界乃出會通河合汶水通臨清每秋水溢有舟往

來其間唯陳橋迤西一舍許水道淺狹水小之際不能  
流通請興工開浚亦可分引沁水仍置二閘以司啓閉  
則徐州臨清二河均得利濟而衛河之水亦皆增長且  
長垣曹鄆諸處糧稅可免飛輓之勞而江淮民舟又可  
由徐之浮橋達於陳橋至臨清而無濟寧一路壅塞之  
苦其利多矣事下工部請按實以聞 十二月壬午工  
部主事郭昇請修臨清新開上閘從之 乙未直隸邳  
州知州孟琳奏本州榆行諸社俱臨沂河以久雨河岸  
為水所崩者二十有八處諸社卑田滄沒殆盡乞量興  
工役修築工部覆奏從之 明憲宗實錄

明憲宗成化元年三月戊申朔浚通濟河要兒渡口命



工部主事蔣瑄都督同知陳達董其役 五月庚午總督漕運副都御史陳恭請修築高郵湖岸自杭家嘴北起至張家溝鎮南止凡三十里有奇從之

明憲宗實錄

明憲宗成化二年四月辛酉浚薊州等處新開沽河十二月甲子命御史一員提督通州迤南抵臨清及衛輝一帶河道先是命巡鹽御史兼巡河道至是總督漕運右副都御史滕昭言河道淺澀非專任不能疏通工部請如所言從之 九月丙子戶部會官議南京管糧都御史及漕運總兵等官所言事宜一兗州府城東舊有金口壩蓄水接濟運河每遇山水泛漲輒衝決費工修築宜將濟兗二府原設泉夫秋冬空間之時采石塊

包砌前壩一通州直抵儀真瓜洲一帶河岸壩堰閘座近年多有坍塌損壞蓋沿河軍衛有司官不遵舊例以時修築遂致河道淤淺阻滯船行乞各委堂上佐貳官專一修理以便漕運議上俱從之

明憲宗實錄

明憲宗成化三年七月戊辰總督漕運右副都御史滕昭言儀真瓜洲孟瀆諸處河港乃貢賦必由之道舊因淺滯命旁近揚州鎮江常州諸府衛興工疏浚是後著令三年一浚然所司怠玩浚不以時直至窮冬召衆興役則手足皸瘃雖浚無實徒為勞耳請自後每於冬初即為興工從之 九月壬申戶部會六部等衙門官議漕運總兵及各處巡撫等官所言事宜條奏一徐呂二



行水金鑑卷一百一  
三  
洪全藉河南睢沙岡等處水灌注接濟運船先年設主  
事一員後又添設河南叅議一員專理近乃罷去兼管  
於河南布政司分巡官以致二源淤塞水利不興請如  
舊增置叅議爲便一濟寧州小長溝至開河驛隄上接  
汶泗等河下通黑馬等溝導引泉水以濟糧運元時州  
之西蓄孫村南望二湖之水設減水閘十餘座水大量  
爲減泄小則流入官河甚利今久失修葺日就坍塌且  
每歲山水先壞隄岸春時無水接洽夏則漫流滄沒田  
禾舟楫難行請如前修築一儀真至通州俱係運道而  
淮揚一帶水路各有專官管理唯自直河至通州俱係  
運道事多廢墜請令張家灣收甄主事督同所在軍衛

有司委官提調各淺夫老以時採取椿草每春糧運之  
時遇有水淺漫流如法築置壩堰逼水歸洪庶糧運無  
滯流之患上皆准議行之

明憲宗實錄

明憲宗成化四年六月癸卯工部管洪主事郭昇奏徐  
州洪勢最險自昔兩隄庫隘稍遇水漲舟行無路往來  
甚艱而閘河上口一壩勢亦如之雖頻年修築亦唯取  
辦一時殊非經久之策又如外洪翻船等石裏洪壩下  
一灣尤爲險惡屢壞行舟今欲以大石修砌兩隄其外  
則錮以鐵錠其內則填以雜石而又鑿去外洪翻船惡  
石用石鋪平裏洪隄岸以便來往須勸率往來中外官  
員及遠近客商以給其費量倩所屬各淺夫及本洪溜



夫以供其役工部以聞詔可

明憲宗實錄 洪形象川字有三道曰中洪外洪裏洪在徐州

明憲宗成化五年三月丁未工部奏自通州抵天津衛

河道淤塞漕運不通宜加疏浚其自天津迤南直抵揚

州一帶河道亦有淤淺宜敕總督等官通行疏通以便

漕運從之

明憲宗實錄

明憲宗成化六年七月庚子監察御史康驥奏請疏濬

張家灣橫河口小灣套以泊運船修墊自京城抵通州

往來要路以便糧運上命俟年豐為之 壬寅工部奏

通州至武清縣蔡家口河口并隄岸被水衝開一十九

處宜起倩兵民并工修築以便漕運上從之命侍郎李

顯董其役 癸卯巡按直隸御史張誥奏請修築靜海

以南臨清以北一帶河口之被水衝塌者以便漕運從

之 九月己丑鎮守密雲署都指揮僉事王榮奏山水

泛溢衝塌古北口潮河白河龍王峪沿邊一帶關城墩

寨隄壩及密雲中衛南北城垣請撥軍修繕從之 十

月己酉戶部會官議巡撫漕運等官所陳事宜一運糧

船隻凡遇淤淺之處宜行漕運衙門令各該把總都指

揮指揮等官督各管糧船旗軍及當地淺夫併力挑撈

淤沙疏通河洪使前船既過後船接續而行違者究問

明憲宗實錄

明憲宗成化七年正月甲申總督漕運兼巡撫淮揚等

處右副都御史陳濂奏運河一帶濟寧居中而南北分



行水金鑑卷一  
五  
流久不疏浚蓄水不多况兩京往來內外官多不恤國計不候各閘積水滿板輒欲開放以便已私而南京進貢內臣尤甚以此走洩水利阻滯糧運今欲會同山東巡撫守臣計工挑浚且請旨禁約事下工部覆奏從之  
十月乙亥改南京刑部左侍郎王恕為刑部左侍郎奉敕總理河道陞工部員外郎郭昇為郎中山東按察司僉事陳善為副使與工部郎中陸鏞分理之時太監韋煥等奏運河淤淺請量增昇等職專理河道事下戶部會同吏部尚書姚夔等擬議覆奏以為太宗皇帝肇建北京以元人海運非便命平江伯陳瑄經略糧運河道是以六七十年間漕運通利京儲山峙其良法美意

度越前代近年以來河道舊規日以廢弛灘沙壅塞不加挑洗泉源漫伏不加濬滌湖泊占為田園鋪舍廢為荒落人夫虛設樹井皆枯運船過淺動經旬日轉僱盤剝財殫力耗及至通州雨水淫潦僦車費多出息稱貸勞苦萬狀皆以河道阻礙所致因循既久日壞一日殊非經國利便煥所言誠為急務然自通州至儀真瓜洲二.三千里往來修治非一二人能辦况首尾不接歲月不常時無統制功難責成今宜進昇郎中專理沛縣至儀真瓜洲一帶善副使專理山東地方見管通州河道郎中陸鏞專理通州至德州一帶仍簡命風力大臣一員賜敕總理其事凡河道事宜根究本末以次修復其



行水金鑑卷之四十一  
舊務爲久便禁侵占阻滯者仍須審度人情事勢隨其  
緩急輕重以爲先後他有便宜方略可奉行者聽斟酌  
之限以三年底於成效不得虛應故事致誤國計上從  
其議賜恕敕曰朕唯京師糧儲仰給東南漕運自平江  
伯陳瑄經理河道之後管河者多不得人舊規日以廢  
弛糧船阻淺轉輸延遲若非委任責成豈不有誤國計  
今分官管理一帶河道特命爾總理其事爾宜往來巡  
視嚴督各官并一帶軍衛有司人等用心整理開壩損  
壞者修之河道淤塞者浚之河泊務謹隄防泉源毋令  
淺澀沿河淺鋪樹井及一應河道事宜但係平江伯舊  
規者一一修復不許諸人侵占阻滯凡有便宜方略可

舉行者悉聽爾斟酌施行一應官員人等敢有違悞者  
或量情懲治或具奏拏問爾仍須審度人情事勢隨其  
緩急輕重以爲後先毋急以擾人毋怠以廢事限以三  
年務底成績如或因循不理致誤國計責有攸歸爾其  
勉之慎之 丙戌戶部尚書楊鼎工部侍郎喬毅上浚  
通惠河舊道事宜先是漕運總兵官都督楊茂奏每歲  
漕運自張家灣舍舟陸運遇雨泥濘每車僱銀一兩僅  
載八九石其費皆出於軍看得通州至京城四十餘里  
古有通惠河故道石閘尚存永樂間曾於此河船運大  
木以此度之船亦可行先年曾奏欲於此河積水般運  
又有議欲於三里河從張家灣烟墩橋以西疏挑二十



行州金鑑卷一百一  
七  
里灣泊糧船以避水患者二事俱未施行今此河道通  
流其水約深二尺不勞疏挑唯用閘蓄水令運糧衛所  
每船二十五隻造一剝船自備米袋挨次剝運如此則  
運士得省脚費而困憊少蘇矣事下工部尚書王復同  
太傅會昌侯孫繼宗吏部尚書姚夔等官議得古通惠  
河道閘座設若開通修砌可以泊船可以運糧誠有益  
於國計但地形水勢高下并合用軍夫物料俱難約度  
宜請旨簡命戶工二部堂上官各一員會漕運參將袁  
佑率識達水利官匠前往相度如果相應就將該用軍  
夫物料修理事宜具奏會議定奪上以命鼎毅遂同參  
將袁佑等親詣昌平縣元人引水去處及宛平大興通

州地方三里河各河道將行船故迹逐一踏勘及據元  
史并各閘見樹碑文所載事迹稽考回奏云閘河原有  
舊閘二十四座以通水道但元時水在宮牆外船得進  
入城內海子灣泊今水從皇城中金水河流出難循故  
道行船須用從宜改圖除元人舊引昌平東南山白浮  
泉水往西逆流經過祖宗山陵恐於地理不宜及一畝  
泉水經過白羊口山溝雨水衝截俱難導引外及勘得  
城南三里河至張家灣運河口袁延六十餘里舊無河  
源正統間因修城濠作壩蓄水兼恐雨多水溢故於正  
陽橋東南低窪處開通濠口以泄其水始有三里河名  
自濠口三里至八里始接渾河舊渠兩岸多人家廬舍



墳墓流向十里迤南全接舊河入張家灣白河其水深處止有二三尺淺處一尺餘闊處僅丈餘窄處未及一丈今若用此河行船凡河身窄狹淤淺處必用浚深開闊凡遇人家房垣墳所必須拆毀那移且以今寬處一丈許之水深二尺若散於五尺之寬止深四寸况春夏天旱泉脈易乾流水更少糧船剥船俱難行使兼且沿河隄岸高者必須剷削低者缺者必須增築填塞又有走沙急湍處俱要創閘派夫修挑倘水淺少又須增引別處水來相濟若引西河之水則自河口迤西直至西湖隄岸未免添置閘座若引草橋之水必須於大祀壇邊一路創鑿溝渠亦恐有礙况其源又止出彰義門外

玉匠局等處馬跑等地泉亦不深遠大抵此河天旱則淤壅淺澀雨潦則散漫衝突徒勞人力率難成功決不可開况元人開此河曾用金口之水其勢洶湧衝沒民舍船不能行卒為廢河此乃不可行之明驗也今會勘得玉泉龍泉及月兒柳沙等泉諸水其源皆出於西北一帶山麓堪以導引滙於西湖見今大半流出清河若從西湖源頭將分水青龍閘閉住引至玉泉諸水從高梁河量其分數一半仍從皇城金水河流出其餘從都城外濠流轉通會流於正陽門東城濠再將泄入三里河水閘住併流入大通橋閘河隨時開閉天旱水小則開閘瀦水短運剥船雨澇水大則開閘泄水放行大舟



行水金鑑卷二十一  
九  
况河道間座見存不用增造官吏閘夫見有不須添設  
臣等勘時曾將慶豐平津通流等閘下板七葉剝船已  
驗可行若板下至官定水則其大船亦可通行止是閘  
座河渠間有決壞淤淺處要逐加修浚較之欲創三里  
河工程甚省况前元開創此河漕運七八十年公私便  
宜後來廢弛今若復興則舟楫得以環城灣泊糧儲得  
以近倉上納在內食糧官軍得以就近關給通州該上  
糧儲又得運來都城與夫天下百官之朝覲四方外夷  
之貢獻其行李方物皆得直抵都城下卸此事舉行定  
實天意暢快人心歡悅足以壯觀我聖朝京師萬萬年  
太平之氣象也伏望聖明早賜裁處乞敕各該衙門會

計物料量撥官匠并在營見操官軍人等自西山玉泉  
一帶并都城周圍濠塹大通橋直抵通州張家灣一路  
河道分工逐一修浚如此則不惟損一時糧運之腳價  
實足以垂萬世無窮之利益矣疏入命下所司 十一  
月癸丑霸州知州蔣愷固安縣知縣賈貴各奏霸州城  
北古有草橋界河一道上接渾河下至小直沽順流東  
注於海永樂間渾河改往西南流道經固安新城雄縣  
沿至霸州新河一帶水勢不順漸已淤塞累衝決爲居  
民患近者衝決孫家口東流入河又東抵三角淀小直  
沽入海乃其故道請因其自然就下之勢修築隄岸使  
順流注海免貽後患上命順天府官勘實從之  
明憲宗實錄



王恕遷刑部右侍郎父憂服除以原官總督河道浚  
高郵邵伯諸河修雷公上下勾城陳公四塘水閘旋  
改南京戶部左侍郎

明史稿

明憲宗成化八年正月己未工部奏漕運總兵官楊茂  
先乞敕通州至大通橋舊河石閘以免官軍車運之費  
有旨命戶部尚書楊鼎等勘報鼎等報云自西山玉泉  
并京城壕塹抵張家灣一路河道俱宜修浚已准撥官  
軍九萬餘名修理矣會有災異停各項工役而修河一  
事宜取旨上命依原擬量撥官軍四萬令總兵官趙輔  
郭登統領先浚京城壕塹仍以太監王順工部尚書王  
復兼董其役其通州一路俟工完以聞 二月戊辰朔

鎮守永平山海總兵官東寧伯焦壽言薊州新開沽河  
淤塞一千二百丈糧運不通而欲照先年奏准三年一  
浚事例於順天永平二府及東勝等衛起撥軍民興工  
緣今災傷人民缺食且農事將興欲行巡按御史親詣  
其城勘視酌量暫濟漕運候明年三月以後并工疏浚  
庶於民力少蘇邊運亦濟從之 八月癸巳修築淮安  
抵儀真瓜洲湖河隄岸衝決者一十五處

明憲宗實錄

是年河道侍郎王恕請治揚州至淮安湖塘造閘磴  
引塘水接濟運河

南河全考

明憲宗成化九年正月辛亥巡按直隸御史婁謙言漕  
河自通州直抵臨清多淤淺請於通州一帶各設管河



行水金鑑卷一百一十一  
官一員及委軍衛官相兼管理疏通并令捕盜事下河道侍郎王恕議以為當工部遂請移文吏部於順天河間淮揚四府各添設管河通判一員通州等州各設判官一員各該衛所俱推選廉幹官相兼管理仍行總理管河等官往來提督奏上上曰河道只仍舊委官管理不必添設 已未總督漕運平江伯陳銳奏儀真瓜洲運河原無水源全賴揚州雷公陳公二塘及高郵寶應邵伯等湖積水接濟清河迤北至徐呂二洪則藉河南黃河鳳池口金龍口沁河等處諸水濟寧南北閘河則賴徂徠沂泗泰山曲阜等處諸泉源并昭陽南旺孫郵等湖水近所司視為泛常不為疏浚修築是致水利不

通糧運有阻揆厥所由蓋因通州至儀真相離二千里往來巡視非一二人力所能辦宜酌量遠近自通州至德州責令郎中陸鏞專理自德州至濟寧則責之副使陳善自沛縣至儀真則責之郎中郭昇仍敕大臣一員總督其事庶事體歸一而工力可成工部議以為宜從之 三月丙申總河侍郎王恕言淮安南抵儀真瓜洲湖河隄岸被水衝決者一十五處其餘坍塌者二百餘里及儀真三壩衝倒修理物料俱揚州出辦今連年災傷民力不給欲於池州安慶二府支取遺輒并南京龍江瓦屑壩二竹木局所抽分支作椿木令南京兵部馬快船運送事下工部請行南京工部查勘定奪從之



李恭敏公鏖湯陰人成化壬辰進士為都水司主事

管河臨清改作板閘郭朴撰工部尚書李公傳改刑部郎中從侍郎何

喬新賑荒山西開麗澤渠以灌田進鴻臚少卿明史稿

明憲宗成化十年八月辛亥戶部會官議覆漕運巡撫

等官所言事宜一睢寧縣所管運河北自徐州南至宿

遷二百餘里水多淺澀宜添設管理河道官一員其通

州儀真一帶管河官止令專理河道不許別有差委一

江浦縣地方北城圩舊有古溝河一道北通滁河其浦

子口城東亦有黑水泉古溝一道南入大江兩溝之間

中有岡隴截斷若因其舊蹟去其岡隴開成河道旱則

可引江潮以資灌溉潦則可殺水勢宜行令巡視屯田御史督同應天府及浦子口橫海等五衛軍民開通務責成效疏入從之明憲宗實錄

明憲宗成化十一年八月辛巳命浚舊通會河敕平江

伯陳銳右副都御史李裕戶部左侍郎翁世資工部左

侍郎王詔督漕卒疏浚先是銳等奏通州至京舊有運

河一道廢閘尚存但年久淤塞損壞欲照尚書楊鼎奏

准事理就借漕卒用工疏浚閉閘積水以運糧儲至是

特令銳等會議提督漕卒自下流為始疏浚壅塞修閘

造船合用糧料匠作於各司取用務求成功仍委附近

公差御史察其不聽約束者以聞 九月己酉巡撫山



東左僉都御史牟倬奏山東舊有小清河上接濟南趵突等泉下通樂安沿海高家港等鹽場大清河上接東平坎河等泉下通濱州海豐利津富國等鹽場後因淤塞衝決舟楫不通民苦般剝兼雨水滄沒其患尤甚近勸農叅政唐漢爲之修浚造閘水利始通繼今非得人提督恐久而或廢乞令漢兼治水利後繼任者亦如之詔可 十月癸未增設工部管理河道官一員漕運總兵官平江伯陳銳等奏比奉詔疏浚通州至京河道工將就緒請設官理之并提督青龍等橋廣源等閘及西山一帶泉源時工部郎中陸鏞丁憂服闋因以命之十二月辛卯置儀真縣河港三閘先是工部郎中郭昇

奏江南進貢糧運等船至儀真壩雖夏月潮盛亦須人力絞輓方能達河少有錯失船即損壞而裏河壩岸恐爲潮水衝決多開缺口以殺其勢水退復修爲費甚大儀真縣羅泗橋舊有通江河港上至裏河幾四里許潮大之時內外水勢相等此港可置三閘潮來先啓臨江閘使船隨潮而進俟潮既平乃啓中二閘放之如此不惟往來舟船利便而裏河水勢亦即疏洩不待決口重費也詔可之昇會督漕都御史李裕勘議修完而儀真店戶惡其奪已利賄囑所司假以走洩水利閉之至是昇復條陳開閘之利不開之患工部覆奏以昇言誠有益經久之策宜允所請從之



行水金鑑卷一百一  
明憲宗成化十二年二月己丑工部言永平府暨通州  
等衛各奏原派疏浚通惠河并直沽新開沽人夫地方  
多有遠近欲得彼此相易為便會保定等縣亦言各縣  
河岸衝決數多有妨耕種乞存留原派協濟通惠河人  
夫以便修築而本部委官徐九思等亦各言蘆溝橋及  
直沽天津迤北南營要兒渡口一帶河道衝決淤塞有  
妨漕運比之通惠河尤急宜如所奏准其存留移易其  
直沽蘆溝一帶河岸道路亦宜酌量緩急暫撥通惠河  
人夫用工唯要兒等渡則照原定人夫不必更動為便  
從之 五月壬戌漕運總兵官平江伯陳銳等奏邇者  
修造通惠河閘成欲將山東泉源河道并通州等處水

關閘座與永通橋圈俱量為疏浚修改以便漕運上從  
其議下所司知之 六月丁亥浚通惠河成自都城東  
大通橋至張家灣渾河口六十里興卒七千人費城磚  
二十萬石灰一百五十萬斤閘板椿木四萬餘榘鐵桐  
油各數萬計浚泉三增閘四凡十月而畢漕舟稍通都  
人聚觀增平江伯陳銳祿米歲二百石賞侍郎翁世資  
王詔綵緞表裏銳又為浚河官乞恩乃命邳州衛指揮  
僉事單鏞高郵州判官林烈等十員俱陞署職一級其  
餘職役匠卒皆賜綵緞絹布有差是河之源在元時引  
昌平縣之三泉俱不深廣今三泉俱有故難引獨引西  
湖一泉又僅分其半而河制窄狹漕舟首尾相銜至者

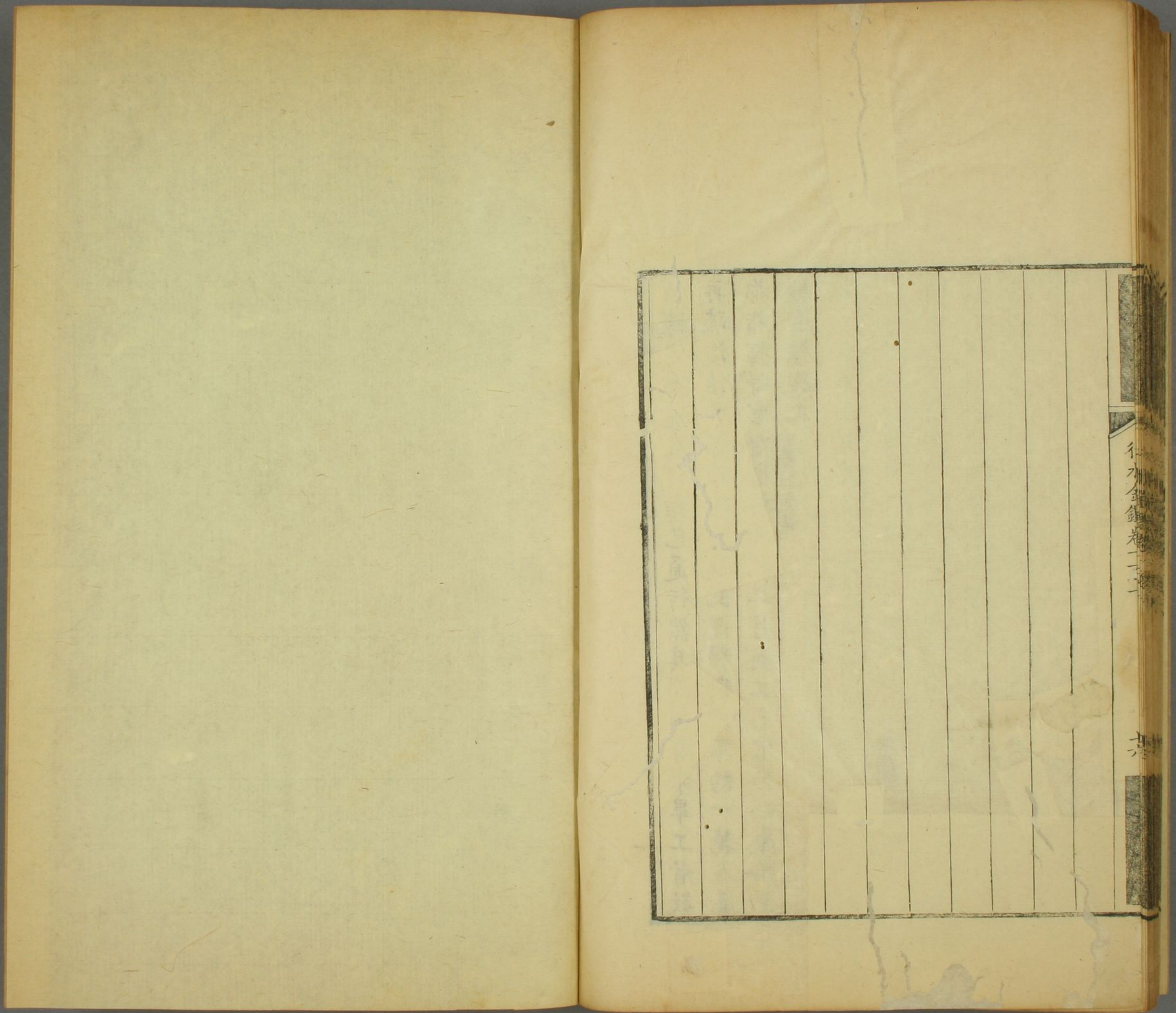


僅數十艘而已無停泊之處又沙水易淤雨則漲淤旱則淺沍不踰二載而淺澀如舊舟不復通然銳之所增祿米猶歲給不絕識者愧之 丙申陞山東兗州府通判陳翼為順天府通判專理通州以上河道并西山一帶泉源漕運總兵官平江伯陳銳等言翼長於治水嘗疏濟寧州永通河改修耐牢坡等閘具有成績故有是命 七月丙午總漕李裕等奏新開揚州白塔河潮水往來恐久而淤淺宜下所司與瓜洲儀真諸河皆三年一浚又言江南孟瀆河亦多淤淺乞下巡撫巡按等官勘驗疏浚以便漕運二部覆奏從之 甲寅增設直隸江都縣留潮通江二閘 九月丙辰漕運總兵官平江

伯陳銳奏通惠河雖已通行然其間猶有未畢工者欲再疏浚使加深闊擬掎江北運糧衛所軍約一萬名委都指揮等官督管於明年二月興工乞官給以廩給口糧食鹽從之

明憲宗實錄





行本金銀  
卷一

六



