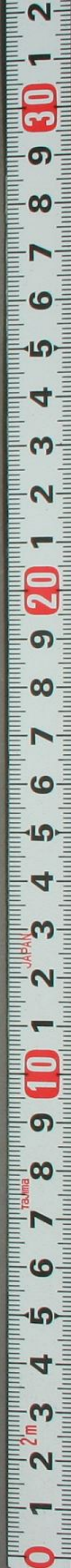


行水金鑑

六十六  
七十

ル 5  
1174  
5



門 五  
1174  
卷 5



行水金鑑

卷第六十六

中憲大夫分巡淮揚等處地方兼理漕務海防河道鹽法屯田事務江南提刑按察使司副使加七級傅澤洪錄

淮水

聖祖仁皇帝康熙三十五年十月十二日總河董安國  
題奏兩河見在情形奉

旨著江南總督漕運總督江寧安徽巡撫公同速行會  
勘確議具奏 會議得查清口為黃淮門戶引清敵黃  
所係甚大祇因爛泥淺帥家莊裴家場三道引河勢  
分力弱每逢倒灌動輒淤墊應從大墩接築長堤挑  
濬裴家場引河逼令全湖之水匯歸出口併力敵黃

又自清口歷武家墩高家堰高粱澗徐壩以抵翟家壩除小黃莊以南新石工見在興砌外其武家墩元帝廟後堤工卑窄昔為沙灘今成巨浸急應加幫高寬舊石工五千八百餘丈內倒卸石工八百七十八丈急應修砌又石工頂上排椿風浪衝擊日久朽壞應重修釘并於排椿之內加以木板填築土方再於堰堤之上已築子堤者普面加高未築子堤者一律加築堤裏內戩霖雨淋漓亦應如式酌修茅家園等減水六壩應加修砌并添設磯心建置閘板淮弱則下板蓄水以敵黃淮漲則啓板減水以宣洩翟壩一帶堤工低窄不堪今秋異漲漫堤過水均應加幫奉

旨河工關係重大這會勘應修應築工程俱著照該督等所題作速興工該部即將錢糧撥給其海口為黃水入海之道所關甚屬緊要河道總督每年委賢能河官

嵩管修理勿致壅滯該部知道

河防志

總河王新命疏言禹王古河自盱眙聖人山歷黑林橋桐城鎮楊村天長縣以連六合之八百橋各有河形溪澗山岡不等若開引入江則天長楊村桐城各汊澗大水發時可不入高郵邵伯諸湖湖水不致泛溢而下河之水可減至古河之口見與淮水不相通流必建立閘座水小則閉閘以濟漕水漲則開閘以洩水庶淮水洶湧之勢可殺高堰減水壩即不便遽

塞而水亦可少減是古河所減者乃於淮水暴漲之時而非時常分洩淮河之水似無不可以敵黃至天長楊村桐城挑河入江之後若入湖舊河一帶居民用水灌田或建閘或建壩再行酌議等因九卿詹事科道會議得開復禹王古河之處無庸議奉

旨古河是否必可開濬後有無裨益河道民生著該督撫等再行確議具奏 按李翱來南錄自淮沿流至於高郵乃泝至於江沈括以為淮泗固常入江此乃禹之舊蹟也熙寧中曾遣使按圖求之故道宛然 居易錄 禹貢沿於江漢達於淮泗自古江不通淮江之通淮自隋開皇大業間始闔百詩先生曰淮水入江自孟

子一時誤記朱子所謂不必曲為解說最是然鄭夾漈已強為之說曰按左傳哀公九年吳城邾溝通江淮自是江淮始相通孟子蓋據哀公後吳王夫差所掘之道以為禹迹而忘却禹貢不知亦非然也 千百年眼亦有 孟子蓋指夫差所掘之溝以為禹迹之說 杜注明謂於邾江築城穿溝東北通射陽湖西北至末口入淮乃引江達淮與孟子排淮入江者不合直至隋開皇開山陽瀆大業開邾溝皆自山陽至揚子入江水流與前相反至是孟子之言始驗蓋古時江高淮低故江水入淮今淮為黃河所奪淤沙日久轉而為淮高江低也先生嘗謂孟子說錯了淮入江後九百餘歲果自淮南入江若孟子預為

之兆者亦屬異事又按筆塵言夫差溝通江淮以窺中國後人以淮水低溝水高故立堰以防之舟行度堰入淮謂之北神堰在楚州城北五里即今土壩所由始也周世宗南征以舟師自淮入江阻於此堰乃鑿楚州西北老鸛河水以通其道而淮水之舟皆達於江其說亦有理百詩先生又於潛北劄記中昌言之曰孟子錯言排淮入江至隋文帝開皇七年將伐陳韓擒虎於揚州開山陽瀆以通漕煬帝大業元年以邗溝水道屈曲發民濬治自山陽至揚子入江渠廣四十步孟子之言始驗所以唐白居易詞汴水流泗水流流到瓜州古渡頭是也近河臣疏云孟子大

賢去禹僅千餘年必不為無據之言况舊迹至今可考以盱眙縣治東二十里有聖人山山下有禹王河一名古河土人咸稱大禹治水導淮入江故道為據余考之明一統志盱眙縣山川有新河在彭城鄉宋發運使蔣之奇開浚以避淮流之險猶未詳及讀宋史蔣之奇列傳元豐六年之奇擢江淮荆浙發運副使請鑿龜山左肘至洪澤為新河以避淮險自是無覆溺之患詔增二秩升發運使河渠志元豐六年正月戊辰開龜山運河二月乙未告成長五十七里闊十五丈深一丈五丈初發運使許元自淮陰開新河屬之洪澤避長淮之險凡四十九里久而淺澀熙寧

四年皮公弼請復濬治起十一月壬寅盡明年正月  
丁酉而畢人便之至是發運使羅拯復欲自洪澤而  
上鑿龜山裏河以達於淮帝深以爲然會發運副使  
蔣之奇入對建言上有清汴下有洪澤而風浪之險  
止百里淮邇歲溺公私之載不可計凡諸道轉輸涉  
湖行江已數千里而覆敗於此百里間良爲可惜宜  
自龜山蛇浦下屬洪澤鑿左肋爲複河取淮爲源不  
置堰牖可免風濤覆溺之患帝遣都水監丞陳祐甫  
經度祐甫言往年田棐任淮南提刑嘗言開河之利  
其後淮陰至洪澤竟開新河獨洪澤以上未克興役  
今旣不用牖蓄水惟隨淮面高下開深河底引淮通

流形勢爲便但工費浩大帝曰費雖大利亦博矣祐  
甫曰異時淮中歲失百七十艘若捐數年所損之費  
足濟此役帝曰損費尚小如人命何乃調夫十萬開  
治旣成命之奇撰記刻石龜山後建中靖國初之奇  
同知樞密院奏淮水浸淫衝刷堤岸漸成墊缺請下  
發運司及時修築自是歲以爲常乃知疏所謂聖人  
山者即盱眙縣東北龜山也下有禹王河即蔣之奇  
元豐六年所開龜山運河也一名古河又即一統志  
所載之新河豈可以土俗無稽之言而據爲金條玉  
律哉又豈可以孟子一時之誤記而謂禹貢爲不足  
信哉曩嘗聞諸先輩言江高而淮下禹必自淮浦入

海者正行其所無事以下為趨也今欲從瓜埠入江無論謝家鍾家曾家岡及分水嶺為所畫斷勢必燒山鑿道且江受淮水而地形實高淮水趨江而形實窳下奈何疏又云循沿河形細閱有現在河形淤涸成田者有溪流溝澗寬窄不一者有山岡平陸高低不等者疏已自言有山岡禹時導淮入江不虞此山岡阻塞乎抑此山岡乃陡生於禹治水之後乎自相矛盾莫此為甚至淮徑入江不復濟淮揚運道不數年而國計民生交受其病有不可言者則人所共曉不復贅云記中所言河臣即築攔黃壩之董安國也安國亦誤聽泗州莫之翰之言遽行入告不學無術

一至於此

泗州志有莫之翰請開禹王古河詳文曰禹之治淮原有二道禹貢之書曰導淮自桐柏東會於泗沂東入于海此一道也孟子曰排淮泗而注之江又一道也子輿去大禹治水時僅一千九百餘年使無實據必不著之於書况其舊跡則至今可考也查盱眙縣治東二十里有聖人山山下有禹王河據土人咸稱為大禹治水導淮入江之故道汴宋時尚通舟楫為東南運道迨宋南渡以迄元明日就陸塞而明初又於山麓穿渠之處增土築壩以避祖陵風水反跳之嫌其見在河形深淺不一始於盱眙歷天長六合以達大江在在皆有遺址每風雨晦冥氣勢蜿蜒如長河雲烟霧靄中土人嘗彷彿見風帆舟楫如鼓棹挽拽狀其天時晴明河身地內間作簫管聲居民呼朋引類相率往聽不一而足大抵江淮流通之脈絡不肯終秘而以開導鴻功默啓後賢也此河一開可分淮流十分之四而濱淮上下可免魚鱉其利一也三閘之水可勻滴不入高寶將見沮洳之民降止宅土下河之工計日可成其利二也其洪澤湖溇瀆之水不至大盈亦不至大涸不大盈則鴻濤無所肆其號怒而遙堤鞏如磐石下流州縣可無燕雀處堂之禍其利三也不大涸則漕艘往來得以安行入河既免狂濤之險復無膠剝之煩其利四也且江淮交通檣帆絡繹利在商賈其利五也土著之民引水溉田蓄洩以時無憂旱澇其利六也

天長縣志亦有其說

志云或問孟子言排淮泗而注之江今何以會黃而注之海也曰淮泗未嘗不可以注之江也注江之路有三今由高郵邵伯白馬草子湖從瓜儀閘一也由盱眙天長六合一也今此渠變為桑田矣由邵伯入芒稻河入江一也又問史稱隋煬帝鑿汴梁以通揚州看瓊花閱龍舟渠成剪綠為菱荷錦纜牙樁美人捧拽則自汴至揚州有河無疑世傳自天長六合間以達揚州觀音閣為聚舟馬頭今羅

四橋之西北河身猶存循而尋之徑自河南分勢下洩或直達揚州儀直或中出泥汭河以洩淮泗之水可乎曰此第一義也

影之語不足據也

小谷口蒼葦

聖祖仁皇帝康熙三十八年三月初一日

聖駕巡幸高家堰閱視畢隨

諭大學士伊桑阿等朕念河道國儲民生攸關親行巡幸由運河以至高家堰運口等處留心細閱見運口太直黃水倒灌兼之湖水淤墊以致清水不能暢流各河與洪湖之水如何得能敵黃若將清河至惠濟祠掃灣由北岸挑引入惠濟祠後入河而運河再向東斜流入惠濟祠交匯黃水如何能得倒灌今應將清口之西壩臺加添挑水壩修築堅固加長過於東壩臺將清口安

置裏邊洪澤湖擇其水深之處開直成河使湖水流黃河灣曲之處直挑引河使各險處不得受衝

今止錄高堰餘見黃河

四月二十四日河道總督于成龍協理河道

道府尹徐廷璽奉

上諭高家堰速速修完下河田地不過一二年可以見出 二十八日奉

旨于成龍爾回去即看歸仁堤高家堰其歸仁堤作何修補爾等即議明具奏清口甚屬緊要 九月十三日上諭大學士學士九卿今歲朕南巡看得黃河逼近清口黃水每多倒灌以致淤墊洪澤湖水不出自高堰各壩流入高寶諸湖自高寶湖流入運河以至下河田地



行水金鑑卷六十一  
七  
盡被淹沒淮揚所屬錢糧雖頻年蠲免賑濟動帑修理堤岸羣黎尚在水中朕深為軫念遂諭于成龍動帑挑濬洪澤湖出水堤岸令其完工近差工部官員前往查勘清口仍然淤墊洪澤湖水仍未出口堤岸尚未告竣等語清口甚為緊要如不將清口挑濬湖水不出高堰堤工并運河堤工雖加高厚均屬無益董安國所挑之河再加挑濬此河如不可挑或將清口迤北遠移挑濬之處大學士九卿詹事科道會同看閱河圖速行詳議具奏 會議得臣等看閱河圖黃河逼近清口是以淤塞應作速挑浚不可不將黃河移遠應請  
勅下總河于成龍等將清口挑濬令其出水或將黃河

移遠清口或即將董安國所挑之河再加挑濬詳看趁今冬急為興工不至水長之處速行定議具題可也總河題覆九卿復議得河道總督于成龍等疏稱臣等率同道廳各官歷清河縣石人溝以上沿河踏勘逐段簽探徧處盡係淤泥深有七八尺丈餘不等人夫無立足之地難以施工臣等再四思維竊以黃河大溜勢若排山若遠移改挑工大費繁且清口對過北岸一帶積水淤沙畚鍤難施臣等未奉  
俞旨之先已經催督降調同知常維楨見挑裴家場爛泥淺等引河不日可竣又委堵閉唐埂等處減壩應俟各壩堵塞之後使湖水不能東洩引出敵黃以免

行水金鑑卷六十六  
淤墊之患再將董安國所挑引河復加挑挖挑水壩  
再為接築黃水由引河而趨北岸可無倒灌之虞至  
於遠移改黃之處統俟湖水出後酌定形勢另行奏  
請遵行董安國已經病故未完引河挑水壩二工應  
否動帑挑築理合一併具題等因前來相應均如該  
督等所題董安國未完引河挑水壩應准其動帑挑  
築俟河工告成之日將用過錢糧准銷等因奉  
旨依議 二十日戶科掌印給事中張睿題奏邇年以  
來淮南水溢下河數被奇災  
皇上恤念民生親臨閱視灼見清水不出黃水必不能  
疏黃水不除清水必不能出乃

特賜指授命前河臣董安國等將黃河灣曲處挑引水  
河一道使水直下遠避清口免其倒灌此殆神靈天  
授非臣下意計所及萬姓歡呼矚看底績但新挑引  
河必俟水汛大發始行開放則刷沙有力一舉成功  
因放水太早以致復淤頃恭讀

上諭清口甚為緊要如不將清口挑濬湖水不出高堰  
堤工并運河堤工雖加高厚均屬無益真

聖明洞鑒全河瞭若指掌臣下所宜仰體

聖懷蚤夜以圖者也臣聞居民傳說中河水從仲莊出  
口建瓴之勢逼溜使南是以直射湖口不獨清水難  
出而黃水反為易入則欲挑浚清口不得不制中河

之水以制黃河之水矣又讀

上諭謂將董安國所挑之河再行挑濬或將清口迤北遠移挑浚之處速行詳議臣恭繹再四則有分黃導淮之法蓋黃分則勢強而清口不當頂衝從此疏浚自不難矣其分黃之策不必另闢河道工費繁多合無於仲莊閘以下見有不係運道之中河自清河縣起至山陽之草灣附近地方止約長七八千丈挑寬十餘丈以足二十丈之闊上口將縷堤挖通使黃水由此分洩至下口亦挖通縷堤仍歸大河會流入海再於挖通縷堤之上下口做明紹興知府湯紹恩三江口遺制建立雙板石閘中實以土以時蓄洩如此

則中河之水由此而去黃河之水亦由此而分北岸水勢既殺則南岸之水勢必趨而北矣董安國所挑之新河有不刷深直下誠如

聖慮者乎再將清口去其淤墊引湖水暢洩不獨清水刷黃以濟運由是清水東下而唐埂六壩過水漸少然後周橋翟壩易於修築得以閉塞庶免下河昏墊之憂且省朝廷歲發帑金之費其於治河之道或有小補也如云河不兩行謂分則力弱緩則沙停而獨非所論於清口以清刷黃原取其弱以水攻沙不患其停况建閘又可以蓄洩也臣生長淮土素聞土人之言無所折衷不敢漫信因奉

上諭所及謹擇其稍合者具疏上聞以備採擇奉  
旨這本說得是著河道總督速議具奏總河題覆分黃  
導淮之法未嘗不得河防機宜但黃河之水勢大力  
強難以輕議分洩何也它堤挑河而水勢不趨或趨  
之而溜行不急開放之後立見沙淤董安國所挑之  
引河坐於河身之中對河又築挑水大壩歷過伏秋  
二汛水勢大漲猶不能挑之北行奚能強之入於雙  
金門閘下之中河乎若開它縷堤而溜趨引河則排  
山之勢難於止遏從前漫缺皆係罅隙之間即成缺  
口安能必之循軌而行由二十丈寬之中河達之草  
灣仍復紆迴使之入於黃河而不他溢乎且清口對

過北岸皆係淤沙人夫無立足之地畚鍤難施臣等  
鯁鯁過計而不敢遽議改遷也前奉

上諭將清口迤北遠移挑浚臣等已將見挑裴家場等  
處引河堵閉唐埂等減壩加挑陶家莊引河接築南  
岸挑水大壩具題在案今蒙

皇上撥發帑銀臣等見在分檄提催俟銀兩解到唯將  
周橋以南一帶堤工簽釘排樁修築堅固唐埂等減  
壩一槩堵塞湖水涓滴不令東洩盡由裴家場爛泥  
淺等處引河暢流外注敵抵黃流將陶家莊引河再  
加挑挖南岸挑水壩再加接築俟水勢大溜挑近引  
河然後相機開放加以清口引出之水敵黃衝刷黃

河由引河而趨北岸似可無倒灌之虞至於三江口  
雙板石閘止可行之清水而不可行之黃水今既不  
議改竄縷堤則雙板閘之式亦無容更議矣至於遠  
移改黃之處統俟湖水出後相度形勢另行奏請遵  
行奉

旨九卿詹事科道一并會議具奏會議得河道總督于  
成龍等疏稱戶科給事中張睿條奏稱中河水從仲  
莊閘出口建瓴之勢逼溜使南是以直射湖口不獨  
清水難出而黃水反為易入等語誠為有理相應行  
令總河于成龍等將清河縣以下所有陶莊閘開放  
挑浚出水或將董安國所挑引河以下酌量挑挖建

閘之處親身詳看速行具題可也奉

旨依議一十月二十日總河于成龍等題奏為敬陳兩  
河隄岸修治情形竊照臣一介庸愚荷蒙

聖恩畀以督河重任臣雖衰老病軀敢不刻夜圖維欲  
求久安長治之策以祈仰報

高深於萬一臣查淮揚徐三府州屬黃運湖河

詳見黃河

再查

高堰隄工為淮揚保障運道民生實係於此所當急  
為整理難容刻緩貽悞者不謂從前膜視承修五年  
迄今尚未成功節年水發之時湖內不能容蓄以致  
東洩淹沒民田水勢既分而黃流倒灌清口淤塞遂  
致運河一帶河身墊高皆由堰工未完湖水不出之

故久在

皇上洞鑒之中臣故於今歲履任之後即首先挑挖爛泥淺等處引水敵黃以濟運行一面嚴飭原修各官上緊僱砌其如原撥堰工銀兩被原任河臣及道廳各官那為別工用去故雖日事嚴催或以料物不齊為諉除分委監工各員修砌已經修完者不議外其未經興砌完工者見在另疏 題叅追帑將未完工段委令候補道程兆麟等領帑辦料乘時僱運前經具 題部議不準動帑駁令仍責原委之官修砌勢必不能驟告成功也况凡賠修緊急工程動帑修理臣於去冬

陛辭之時業曾預為奏明以期早告成功似此部駁往返豈不有悞臣今見在調齊賢能官員簽釘排椿下釘頭葦埽勒限報竣如高堰一帶工程告成則清水自出淤沙可刷矣伏乞

皇上睿裁乾斷允臣所請之後容當逐疏題估蚤收實効庶可仰副

聖懷其攔黃壩雖經拆毀尚須開挖寬深以引大溜時家馬頭一工已經委員辦運料物一俟齊集即興工堵築相應一并奏明伏乞

皇上睿鑒施行奉

旨朕撫御寰區愛養兆民視同赤子務期無一人不獲

其所比年淮揚所屬地方罹於水患百姓田廬俱被淹沒生業蕩然朕懷深切軫念屢經蠲租賑濟乃黃河墊高清口底下淮水不能流出百姓仍被水災弗獲寧處念此淮揚數州縣生靈豈可不急為拯救乎今海內無事惟河工最為緊要水患未平民生失所朕用是時屢於懷若何修理河道以濟生民爾等九卿詹事科道各官亦宜念切頃聞南省來人云黃水比淮水高一尺有餘若將高堰堤岸增加堅築以東淮水使刷黃而行亦似有益但淮水瀦聚而黃河桃汛又至則高堰危險亦未可定今或堅修高堰堤岸以東淮水使之刷黃或移清口於清江之左右或另濬河道以通舟楫俱宜一一

講求此事關係甚鉅爾等會同九卿詹事科道等官細閱河圖詳議再將二本一并議奏 會議得臣等恭聆上諭仰見我

皇上軫念淮揚地方百姓必欲拯除水患底於安全河務關係運道民生甚屬緊要難以懸議總河于成龍徐廷璽見在地方應令率同賢能道廳等官親身前往將作何興工之處詳勘速行定議具題到日臣等再行會同請

旨可也奉

旨河工關係重大豈惟另尋河道不可得從新創作亦屬繁難高堰堤岸縱多方堅築清水亦不能出今惟當

議移清口於他處兩岸俱用石工堅砌使清水流通朕南巡時曾以另開清口面諭于成龍于成龍亦奏稱淮水可從武家墩向清江浦移改此事著總河于成龍及府尹徐廷璽會同河道各官詳看清口當移於何處所用石工等項作速行辦備著即詳議於歲前具奏餘依議 十二月十七日工部等衙門會覆侍郎常綬等疏奉

旨若將高堰減水壩堵閉建造滾水壩土堤加幫高厚則湖水必高黃水又大湖水不出之時高堰堤工危險而泗州等處必至水淹著大學士九卿詹事掌印不掌印科道會同確議具奏 會議得侍郎常綬等既稱武

家墩村北元帝廟稍遠之處應行開口又將高堰加築高厚減壩盡行堵塞臨湖汕刷之處亦應修補不許堤根取土應添挑引河二道等語查武家墩開口改移清口甚好但見今物料未備恐明年雨水之前不能完工漕運甚屬緊要雖改移清口其高堰亦必須加幫相應將高堰照侍郎常綬等所奏速行加幫高厚不致遲悞明年漕運所需約估銀一百二十八萬五千零令戶部就近撥給再先前各工撥給銀一百八十萬兩分給各官至今工程尚未完竣此加幫高堰挑挖引河等工若又交與伊等必致遲悞修此工程應差部院堂官一員督催并簡賢能堂司官員



行水金鑑卷六十六  
分給段落令其節省錢糧堅固作速修造至邵伯更樓高郵九里等處決口至今尚未堵塞完工此亦關係運道亦應差部院堂官一員督催作速完工應差堂官并分段修工堂司官員恭請

欽點 二十二日

旨依議這督催工程著范承勳王鴻緒王掞田雯布雅努喻成龍顧藻壽鼎王紳高喬去分修工程著董訥王樑朱弘祚江有良王啓元宮夢仁線一信陳汝器王日藻衛既齊李應薦馬世濟高承爵金鉉楊雍建去

張文端

治河書

卷第六十六

行水金鑑

卷第六十七

淮水

聖祖仁皇帝康熙三十九年三月十一日工部等衙門  
會覆兵部尚書范承勳等奏奉

旨著九卿詹事科道會議具奏 會議得先經兵部尚  
書范承勳等奏稱自武家墩起至小黃莊止可以稍  
緩其小黃莊起至周家橋止急宜先築又周家橋起  
至棠梨樹止堤內有未堵減壩三處仍聽河臣催堵  
完工唯是原估柴草分頭採辦一時難集臣等酌量  
唯衝決水深之處仍用丁埽其堤內加幫土方除頂  
寬加高二項悉照原估丈尺惟底寬概幫十丈大坡

無益酌量覈減其未挑引河一道俟河臣于成龍到  
浦商酌舉行經臣等會議以均如所奏奉

旨這挑浚運料小河將何處水引入水又從何而出並  
未聲明這事情并武家墩等處堤工事理俱行文范承  
勳等會同總河于成龍等詳細速議具奏 部議據尚  
書范承勳等會同署理河道總督印務府尹徐廷璽  
奏稱高堰堤工武家墩等處應幫頂高丈尺照原估  
外唯是底寬十丈未免太坡合會議得每堤高一丈  
坡出二丈工力可免虛費其臨湖一面原估槩用丁  
埽臣等公同酌議水深之處仍用椿埽其餘出水之  
堤槩用柴草丁鑲用土堅築與用丁埽無異其小黃

莊至周橋先闢興築武家墩至小黃莊見在丈尺即  
日興築周橋至棠梨樹內有三壩未堵無如清口黃  
流倒灌見在打壩禦黃若將壩遽行全堵淮水無處  
宣洩而壩口之堤單薄必難捍禦臣等會議未堵茆  
家圍南壩唐埂北壩暫留夏家橋一壩再於棠梨樹  
以西暫築裹頭草壩以備伏秋漫溢候水消應閉之  
期堵塞幫築六壩一帶地方最為危險修防刻不可  
緩前撥河廳常維禎等修築今著伊等上緊修築務  
期堤岸無虞其再挑引河一道目今黃流增漲舊引  
河俱係灌淤若再加挑浚必仍復淤塞徒費工力應  
俟堵塞夏家壩之先清水河出之時兼工挑挖方為

有益前來均應如尚書范承勳等所奏可也奉

旨依議 本月二十九日工部等衙門會覆兵部尚書  
范承勳等奏奉

旨九卿詹事科道會議具奏 會議得先經臣等會議  
以時至桃汛其未堵高堰減水壩暫行停堵將高堰  
可修之處乘時速行修築完工如桃汛水發有修築  
不及之處停其修築將物料備辦秋汛水落即行修  
築完工如別有善策將淮黃兩河并高堰堤作何修  
治裨益運道民生之處所去大臣河道官員公同詳  
議速行具奏奉

旨這本內事情著行文前往河工尚書范承勳等會同  
河道總督這所議可否伊等意見又復如何之處速議  
具奏將董安國所挑引河再行挑濬堵閉黃水倒灌清  
口之日或將清江閘堵閉及查看修理更樓決口等工  
著侍郎常綬前往看閱具奏 四月十二日部議據尚  
書范承勳等奏稱先經臣等猶望六壩水勢稍可搶  
護即竭力上前加工不料三月十三十五兩日西風  
大暴更兼湖水日長茆家圍唐埂一帶堤面在在過  
水將已堵三壩復行衝開而漫決之口更增數處今  
水勢日長且無寸堤足恃時候水勢兩處其難無從  
下手六壩全開萬難於伏秋之前盡即堵塞高堰小  
黃莊至周橋修築已將告竣其周橋至棠梨樹一帶

見今漫水無土可取應俟河臣堵壩之後臣等會同河臣作速幫築其武家墩至小黃莊工程亦應俟堵壩後同時幫築目下備辦料物為險工之用仍令原委河員協同承辦毋得阻悞其六壩一帶地方土埂出水之處及浪窩殘缺之處照例動搶修錢糧責令河員修築仍償完石工所撥高堰帑金除小黃莊工程及備辦料物所餘甚多應貯河庫俟堵壩後為幫築大工之用等因前來查尚書范承勳等既稱小黃莊至周橋修築已將告竣其周橋至棠梨樹一帶并武家墩至小黃莊見今漫水無土可取應俟河臣堵壩之後幫築等語均應如所奏將料物備辦俟堵壩

後速行幫築其六壩一帶地方有土埂出水及浪窩殘缺之處應行總河責令河員作速照例修理未完石工嚴飭承修人員速行償完至高堰餘剩錢糧應暫貯河庫毋得那移別用仍為幫築高堰大工之用可也奉

旨依議 四月初四日工部尚書王鴻緒摺奏臣恭誦聖諭云仍將交與董安國所挑引河再行挑濬使黃河循北岸而流清口作何疏濬方為有益又蒙

聖諭云伊等意見又復如何之處速具奏欽此除同尚書范承勳等公議具摺啓奏外臣謹再四循繹

聖訓真洞達精微直抉黃淮強弱之機指示臣等雖大

禹之神智無以過也茲仰體

聖慮所及合諸今昔議論謹為我

皇上陳之伏查河防一覽云歸仁堤所以捍禦黃水睢水湖水使不得直射泗州并攻高堰又過睢水湖水使之并入黃河益助衝刷關係最為重大等語自白洋河等處淤墊堤內之水不入黃河及由歸仁堤減壩洩入洪澤而洪澤為之加漲

皇上洞鑒情形時令河臣挑河以引堤內之水入黃刷沙最為有益乃河臣久未興工因眾議以胡家溝一帶地方河身淤高難以出水不若自胡家溝挑接以至清口清口黃流比白洋河等處約低丈餘可以導

之助清敵黃一面將歸仁堤減壩堵塞則洪澤湖亦不致增漲此說訪之新舊河官相同者頗多在臣之愚見以為不必直挑之清口止須挑至

皇上所指挑水壩之上令其出黃直頂大溜今正當挑挖引河之時而又有南岸清水隨挑壩直射勢必益循北岸而流矣臣據所聞陳奏愚昧罔知可否

聖明自有裁鑒謹奏奉

旨這摺子交與工部行文河道總督張鵬翮如照王鴻緒所奏開得即行速開 十八日九卿詹事科道會議得侍郎常綬等奏稱臣等會同尚書范承勳王鴻緒等府尹徐廷璽等看得原任總河董安國所挑黃河

之引河已經淤墊挑水壩亦已毀壞今將引河挑寬三十丈長七百八十丈深一丈三尺河口挑及大溜其挑水壩務令寬長盡力修築使水溜挑入引河此修築之處交與范承勳董訥將捐修官員內揀選十人乘時修完等語查黃河挑引河築挑水壩之處先經尚書范承勳等估計具奏臣等會議題覆令速行挑築在案今侍郎常綬等既經會同尚書范承勳等驗看具奏應如所奏又疏稱清口爛泥淺三道引河雖然出水止能入運並不能出清口入黃不閉清口黃水一長運河淮河俱致倒灌淤墊若口門下埽堵塞漕船一到隨開已過隨閉必致堤根刷深難以修

堵應於清口之內見有兩岸之堤橫截清口排椿下埽僅留船行之口漕船過完之日隨即堵塞俟漕船回空之時開壩過完仍行堵塞此所修之處一面修築一面將所用錢糧詳估造冊報部再見今三道引河既已出水只應照尚書范承勳等所議將裴家場引河一道照原估丈尺再加挑寬深此三道引河出水之口築壩攔堵以防黃水倒灌漕船過完清口堵塞之時將引河攔堵之壩開放使水入運俟淮水蓄聚可以抵黃之時將清口堵塞之堤開放抵黃等語均應如侍郎常綬等所奏可也奉

旨依議 四月二十一日總河張鵬翮題清口為淮黃

行水金鑑卷六十一  
交匯之處目今糧艘北上最爲緊要今河身淤墊竟成平陸清水隔絕不通獨有黃水流入運河深不過三尺五寸四尺不等與去歲所見大不相同茲部臣常綬議築攔黃壩糧艘過盡竟行堵塞使黃水不入運河再將裴家場三處引河開浚廣寬深通引清水入運河是亦權宜之計臣親到此地相度形勢博採輿論僉謂黃河比裴家場引河身高爛泥淺係流沙旋挑旋淤裴家場與帥家莊相連不遠即開浚深通當夏秋黃水大長力強之時引河清水終虞力弱不能相敵應於張福口挑引河一道身長一千五十丈面寬十丈深一丈餘或八九尺不等引清水於黃河

口相近處入運河勢在裴家場引河之上上下下水勢相濟當夏秋水長之時兩處清水匯合庶可敵黃蓋因清口淤塞之後甚爲廣闊非多挑引河鮮克有濟比之引湖水入江既有金灣三閘之河又有鳳凰橋雙橋灣頭等四處之水引入人字河芒稻河水勢得以暢流入江此成法之有效者也故宜開張福口引河以導清水使之暢流建閘一座以司啓閉若俟具題部覆後方始興工恐伏汛水發緩不濟事趁今水勢未長正可兼工挑濬臣謹具題九卿詹事科道會議題覆奉

旨依議速行

張福口引河挑一千五十丈之外又挑河一百八十五丈緊接工港湖水處方能引水暢流其河頭舊堤有水口四處共長四



十七文必須堵塞方不使湖水散漫盡歸引河河尾先接草壩方可束水濟運

五月二十五日總河張

鵬翮摺奏應修工程一六壩之宜閉也逼清水出口以會黃入海其關鍵全在六壩而六壩之最要者尤在夏家橋一壩以全湖水勢趨此故也今夏水方盛若急於堵塞一則高堰堤岸危險可虞一則湖水洶湧恐旋塞旋衝糜費金錢可惜目前正須備料俟水落堵塞庶為萬全之計 一高堰滾水壩宜修也高堰容納七十二處山河之水古人設壩原以洩異漲之水非以洩平槽之水也今冬六壩閉後來年桃汛黃淮並漲宣洩湖水非壩不可按南河志云武家墩高良澗周家橋古溝俱報有聞又河防一覽云翟家

壩地亢為天然滾水壩今周家橋高良澗等閘俱已堵塞臣親至翟家壩見湖形漸淤水勢不由此出是古今變遷不一翟家壩亦非出水之處也前河臣于成龍等相度地勢將六壩改為四滾水壩臣覆加相度地勢相去不遠併為三滾水壩亦屬妥協今宜備辦石料修建于壩下就原有草家河唐曹河閘為引河并築順水堤則民間田廬無淹沒之虞 一武家墩至小黃莊之石工宜加砌也查此一帶臨河舊有石工僅出水面二三尺不等必須加砌使高與小黃莊見修石工一律齊高正在確估工料興修并查覈從前領銀不修情弊另疏題參 一古溝至六壩之

石工宜修也臣查臨湖石工至古溝而止自此迤下俱係土堤每年歲修搶修糜費錢糧似宜修砌石堤在目前用帑雖多然計之數年之後可省歲修之費宜於滾壩告成之後漸次修舉 一歸仁堤臨湖石工加灰抹縫將畢臣乘舟往看尚有罅隙椿朽之處飭其補砌滾水壩一座尚未修築有涵洞缺口洩水盡入洪澤湖故白洋地方可無水患若將缺口堵塞水無去路今見在訪求出水之處另疏奏聞 又摺奏見修工程一運口修築攔黃壩准有部文動帑興工今先築兩岸土壩俟糧船過完再堵運口使黃水歸海引清水入運河 一裴家場引河部臣委王毓

賢挑挖寬深正在動工挑挖務期一律寬深俟水長開放 一挑張福口引河一道引清河水濟運經臣題明動帑興修在案今正在挑挖工已及半飭其尅期完工俟水長開放 一高家堰係淮揚二郡保障關係甚鉅其自武家墩至小黃莊一帶塌卸排椿堤身衝刷之處臣同部臣范承勳王鴻緒等會議動大工帑銀先將臨湖釘埽修築曾經題明在案今正在修工將高堰關帝廟至小黃莊緊要之處先行修完再將關帝廟至武家墩堤工修理務期速竣以禦伏汛 一小黃莊至周家橋一帶堤工經部臣范承勳等具題交與分修官王日藻等分十四段加幫今正

在興工尚未全竣必須上緊加幫一律全完

前後九條分入黃運二河

六月十五日

上諭大學士伊桑阿馬奇見在清口淤墊著差人往總河張鵬翮處明年漕船行走有無遲悞至其漕糧裝載沙船可否從江下海入黃河海口由中河行走此外有無另見之處議明具奏十九日總河張鵬翮題該臣看得堵塞六壩逼清水出口會同入海此目今要緊工程先經河臣于成龍等會同侍郎臣常綬疏稱高堰加築高厚減壩盡行堵塞估銀一百二十八萬五千餘兩九卿會覆奉

旨差部臣范承勳等督催續經部臣范承勳等疏稱臣等會議先堵茆家圍南壩唐埂北壩俟水清應閉之期堵塞幫築等因續又經部臣范承勳等疏稱六壩全開萬難於伏秋之前盡即堵塞應俟河臣堵壩之後幫築等因九卿會覆俱奉

旨依議欽遵在案臣履任後接到堵壩部文轉行淮徐道施世綸護理淮揚道同知馬鑲遵行去後今據詳稱裏河同知常維禎堵閉唐壩南壩用銀四千二百餘兩山盱通判孫調鼎堵閉茆家圍北壩用銀二千一百餘兩又堵閉唐埂中壩用銀一千一百餘兩俱被本年三月十四五等日湖水大漲衝開又唐埂北壩上年前河臣于成龍等題報衝開部議賠修應同

三月內衝開三壩一并責令常維禎等照例賠修堵塞其夏家橋原未堵塞蒞家圍南壩未合中泓十二丈六尺二共估銀一萬四百餘兩乘時辦料興築等因前來臣覆查無異隨照數發河庫大工錢糧交承修官工部員外郎王登魁等作速辦料俟水落堵閉委原任按察使趙世顯監工督催再照加幫六壩堤工前河臣于成龍等發銀二萬餘兩交孫調鼎等加幫不完經侍郎常綬以遲誤題叅議處在案此輩錢糧花費若俟追出加幫緩不濟事因係緊要工程先動正項錢糧令裏河同知常維禎等作速加幫用過錢糧於原承修官名下追賠還項可也理合一併題

明 部覆奉

旨依議速行 七月初七日部議河道總督張鵬翮疏稱清口築壩漕船過完隨即堵塞臣准部咨即行發帑委令裏河同知常維禎僱築已照式築壩下埽僅留口門令漕船盡數過淮指日出口即可煞壩且張福口引河挑成引出清水已至壩口只待煞壩便可開放入運其一應進貢以及差使官兵船隻應過壩者聽其過壩應起旱者即行起旱不得擅自開放俟漕船回空之時啓壩過完仍行堵塞相應具疏題明等因前來應照該督所題可也奉

旨依議速行 九月初二日九卿會議得河道總督張

行水金鑑卷六十一  
鵬翮疏稱發帑大修高堰工程特差部臣范承勳等督修部臣將小黃莊至周橋分爲十四段派與分修官王日藻等加幫茲王日藻病故楊雍正江有良年老高承爵赴任所遺工程部臣范承勳等派河官常維植等修理查常維植賠修唐埂南壩尚未興工孫調鼎賠修茆家園等三壩亦未興工朱廷植接受靳治齊南堰石工久未興工羅京加幫濱海堤工見在興修今又領大工錢糧誠恐顧此失彼不唯工程兩誤且帑銀不無牽混應將此工交與効力學道姚淳燾劉謙吉史陸輿陸鳴珂修理彼家有厚貲不敢侵蝕帑銀且與發往高堰効力之

俞旨相符等因前來查先經尚書范承勳等奏稱姚淳燾有椿木事未完係見任岳常道暫令其回任料理劉謙吉史陸輿陸鳴珂俱已年老不能行走既已捐力應令其回籍等因續經尚書范承勳奏稱王日藻病故楊雍正江有良年老高承爵已赴任所伊等所遺工程見在分修諸臣各有分地難以兼顧原闕分王日藻者係孫調鼎協築楊雍正者係朱廷植高承爵者係常維植江有良者係羅京與夏景松今即著此協築之員領帑幫築仍令淮徐道施世綸監工催築并查覈錢糧等因經九卿會議覆准俱各在案今總河張鵬翮既稱常維植等有賠修唐埂南壩等工

行水金鑑卷六十一  
恐顧此失彼將此工交與姚淳燾劉謙吉史陸輿陸  
鳴珂修理等語應將王日藻等所遺工程交與姚淳  
燾等四人將姚淳燾等行文尚書范承勳等總河張  
鵬翮速行調赴工所領帑修築再行先經尚書范承  
勳等奏稱催工辦料必須地方賢能道廳一同辦理  
方得上呼下應無悞工程等因奉

旨准行在案常維植等原係闡分協築之員又見住高  
堰工所前項幫築工程亦應仍令常維植等協同料  
理至高堰工程關係緊要凡在河工大臣理應和衷  
協同料理使工程速行告竣今范承勳等張鵬翮彼  
此互異具題俱屬不合嗣後一應事件務須公同商

酌具題如仍前不行公同商酌彼此互異具題交與  
該部察議可也奉

旨總河職任宜專這遣往督修高家堰范承勳等九臣  
俱著撤回其督修工程著交與總河張鵬翮餘依議

十三日總河張鵬翮摺奏臣欽遵前

旨已令河官將運口兩壩築畢僅留口門以放糧船指  
日糧船過完將新挑張福口引河開放入運河裴家  
場引河將湖內淤沙二百丈挑通之後亦可引清水  
入運再將六壩閉塞逼清水滔滔出口此二處之水  
必然暢沛運道可以通行况今歲河道極其潰敞糧  
船阻於邵伯以下不得前進臣恭逢

聖訓指授方略堵塞邵伯決口糧艘即便通行尚不致有悞此時運河各決口盡行堵塞清水又已引出乘時將運河淤墊之處再加疏浚來歲糧船自是通行不致有悞至於改載沙船雇募人夫水手恐致糜費錢糧且由江入海從黃河海口進中河之處潮汐消長水勢不一風濤不測甚屬難行臣愚一得之見未知是否伏乞

皇上睿鑒奉

旨知道了摺子交與戶部 部議將海運之處毋庸議奉

旨總督阿山將修理沙船之處具題前因運河難以行

走欲由海內運糧曾差官查看沙唬船隻總河張鵬翮既稱運河淤墊處再加疏浚來歲糧船不致有悞等語是漕船不必海運總河張鵬翮又稱將沙船暫行取用此所查沙船俱給張鵬翮應用之處交與該部議 九月二十日總河張鵬翮題康熙三十九年四月二十五日准部咨到臣行淮揚淮徐二道親勘議詳外臣於五月初三日率部員廳縣等官親往查勘又於八月初二十四等日復往查勘茲據淮揚道王謙淮徐道施世綸會詳據裏河同知常維楨詳稱建築夾堤束水東行由桃源清河出口之說勢須挑河築堤約長一百二十餘里未免工費繁鉅設或清水不出

行水金鑑卷六十七  
恐徒勞無益等情又據山清外河同知羅京宿虹同知鄧之琮桃源同知孟時芳詳稱該卑職等會勘得三邑一帶地勢雖其間高下不等但西高而東下此又大勢皆然今自胡家溝以至清境挑水壩之處相距一百二十餘里由高而下宜可導清入黃為睢水之尾閘然桃屬自胡家溝至煙墩數十里不特地勢低亢而外逼險工內臨縣治關係甚重且經由鍋底湖水勢難涸未易施功若繞出鍋底湖由養馬墩奶廟前至卜家湖似或可行但查胡家溝老堤頭起卜家湖止用水平打量地勢頗高兼有四十餘里土岡起伏不一皆係沙礮之地挑挖維艱則錢糧費大

而挑水壩之上陳家莊仍屬外高內低倘清水不暢流致黃倒灌事關重大卑職等未敢擅專謹會繪河圖具詳本道轉詳施行到道道詳到臣該臣看得部臣王鴻緒奏摺內稱歸仁堤挑河以引堤內之水自胡家溝接挑至

皇上所指挑水壩之上令其出黃等語其地形之高下道里之遠近摺內未之及也臣率部員河官量度形勢至桃源縣鍋底湖鍋底者水入不能出之謂也相繼又有卜家湖誠恐引水至此合連湖水泛濫難禦桃源縣治有漂沒之患打量水平挑水壩黃河地形亦高且道里有一百二十餘里之遠挑挖工程需用



錢糧甚多如引水不出則屬無益且據道廳等官衆論僉同臣再三訪求出水之處不若自涵洞口起至老堤頭迤東挑挖引河出黃河乃爲近便除臣於欽奉

上諭事案内另摺啓奏請

旨外應將此處無庸再議理合具題奉

旨該部知道 十月初十日部議總河張鵬翮疏稱武家墩起至小黃莊止一帶順湖舊石工椿朽石欹必另行拆砌方可堅固經久今於舊殘石工之上疊柴壓土以爲越壩於內建砌石工共長五千五百二十六丈四尺共估銀六十八萬六千二百四十八兩零

除撥發錢糧等事案内撥過銀五十萬兩外尚有不  
足銀兩應請撥給等因奉

旨這修築高堰不足銀兩著照該督所請速行撥給乘此冬令水涸作速修築完工勿致遲悞該部知道 十三日工部覆議得兵部尚書范承勳等奏稱臣等奉命督催春初到工詳加體訪并細覈河員估冊知決口必須釘埽其餘鑲築可止用下柴內戲坦坡亦稍可減損裁去土方埽料銀四十二萬餘兩先築小黃莊至周橋止原估土方價值取土百丈之外及隔河船運者牽筭每方三錢臣等將此段工程會同河臣張鵬翮議定乾土每方二錢水土及百丈以外者每方

二錢二分省銀六萬七千餘兩又鹽壩一段臣等查照舊例仍令商人承築又省銀一千九百餘兩將各分修用帑細冊移送河臣察核彙銷又臣等前奏開運料小河不另用帑金一面築堤一面挑浚今小黃莊以南至周橋止各分修或咨報已完或以水占尚未挑浚亦聽河臣兼催竣工又裴家場引河照覆估丈尺令王毓賢常維植等挑完今應聽河臣一并核減彙銷前來相應行文總河將高堰小黃莊等處并運料小河催令分修及河員速行修築挑浚完工其裴家場引河既經完工應令該督將用故錢糧查核造冊題銷可也奉

旨依議先是七月二十五日大學士伊桑阿馬奇折本啓奏奉

旨見今遣人往張鵬翮處著將各處工程修理若何著明白開寫摺子交與遣去筆帖式賚回啓奏

十月十日

五日總河張鵬翮摺奏

黃運二河分見本條

小黃莊至周橋一帶

隄工分修官朱弘祚等分十四段加幫值七月初六初七兩日大雨淋漓多有浪窩倒卸之處見移咨部臣轉催作速修補完工高堰史家胡湯家西高堰壩北捐工尚有未修工程若俟修完方令分修官加幫恐其遲誤請敕部臣范承勳等速令分修官作速加幫以資捍禦用過錢糧於原捐人員名下追賠還項

行水金鑑卷六十七  
高堰關帝廟至小黃莊一段隄工委同知李梅等將  
隄身衝刷之處臨湖釘埽修築將完其自關帝廟至  
武家墩一帶隄工見在釘埽修理嚴催作速竣工武  
家墩至小黃莊一帶應拆砌石工五千五百二十六  
丈四尺見在道廳等官估計造冊另行具題唐埂六  
壩已經題明責令常維植等賠修四壩其夏家橋茆  
家圍二壩已發帑委員外郎王登魁等辦料俟水落  
即動工堵塞唐埂等六壩改建三滾水壩已經題估  
委令河南管河道李言等領帑辦料修砌俟九月霜  
降後河南河道無事即檄催李言等親身速赴工所  
勒限償催六壩加幫隄工已委原任同知劉光業等

領帑俟水勢稍落即行加幫臣謹具摺付筆帖式關

住齋捧奏聞

河防志

Blank page with vertical lines for text.

行水金鑑

卷第六十八

淮水

聖祖仁皇帝康熙三十九年十一月初一日總河張鵬  
翻題奏臣遵

旨督修高堰堤壩將六壩已閉其五夏家橋堵閉過半  
今唯留口門三十丈待宿州衛糧船過湖曾經題報  
在案今於十月十九日臣親往高堰六壩一帶催工  
見湖水長至三尺臣由陸路至老子山觀淮水出洪  
澤湖之處一望汪洋無際通湖水長三尺詢之土人  
云因閉壩故爾水長若再加長堤工單薄可虞臣一  
面令夏家橋口門緩緩進埽以便分修官上緊臨湖



行水金鑑卷六十八  
鑲柴仍催尅期竣工。禦風浪即合龍門於二十一日。馳至清口見引河水勢加長。臣令河兵新挖之三汊河及疏通河口引水入爛泥淺。帥家莊等河身俱已有水。而張福口裴家場二引河水長盈滿。測量水平引河水高於黃仍將張福等河口之水匯入裴家場引河一處。俟其水聚力強足以敵黃於二十四日。西南風起引河水驟長比黃水高一尺一寸。臣率道廳等官親放引河之水暢流入於運河。臣擬俟回空糧船過完將運河頭壩堵塞。逼清水出黃另疏題報。但夏家橋口門堵閉後六壩水勢較今更爲加長。平漕之水足以敵黃。溢漕之水應行宣洩。因三滾壩尚

未修成。轉盼冰凌。桃汛之水。又至。設遇西風鼓浪。無處宣洩。何以保固堤岸。公議於翟家壩原有天然滾水壩之處。地亢土堅。仍留天然滾水壩。寬百十餘丈。用埽裹住兩頭平漕之水。蓄以濟運。溢漕之水聽其滾去。出唐曹河入白馬湖。若伏秋水大。再於蔣家壩盡頭處原有之清水溝河。以及涵洞酌量開放。若水小。仍然閉塞。總以臨期相機而行。務期有裨堤防。再查六壩口寬二百八十丈。今清口引河共寬三十餘丈。不足以宣洩全湖之水。應發帑再開寬闊。使水暢流。敵黃至於運河。伏秋水漲。應由涇河澗河洩出。射陽湖入於海。此二河見在挑浚。應將涇澗二閘動帑。

行水金鑑卷六十八  
修補以資啓閉臣親行相度形勢博采衆論一得之  
愚未敢擅便恭請

皇上聖裁指示方略俾臣欽奉遵行奉

旨九卿詹事科道會同速議具奏 九卿議准具題奉  
旨依議速行 初十日總河張鵬翮題奏臣凜遵

聖訓指授方略明晰周詳先疏海口水有歸路今歲黃  
水不出岸矣繼挑芒稻河引湖水入江高寶一帶水  
由地中行矣再闢清口開張福口裴家場等引河淮  
水有出路矣又加修高堰堵塞六壩逼清水復歸故  
道於十月二十四日引張福口等河會入裴家場引  
河開放清水流入運河曾經具摺奏報臣一面將湖

頭再加疏浚深闊以迎洪澤湖大溜又將張福口引  
水入裴家場之處再挑寬深水大勢旺迅流暢沛今  
於十一月初三日直敵黃水暢流入運河矣運河之  
中純係清水已無黃水灌入臣於初九日自下河回  
至清口見水勢暢流大半入黃少半入運一水兩分  
若有神助官民快覩淮黃交會歡聲若雷皆感頌我  
皇上軫念國計民生宵旰憂勤精誠上孚天心河神效  
靈之所致也伏惟我

皇上睿慮周詳

聖謨獨斷邁神禹之峻烈貽萬世之平成臣愚不勝懼  
忻踴躍謹恭疏題報 十三日總河張鵬翮題奏我

皇上洪福齊天

聖謨獨斷指授治河方略以至淮黃交會。國計民生  
兩有裨益萬姓懽忻感頌無已但善後之計尚應次  
第講求者謹先就濟運言之臣觀見在諸引河之水  
勢聚而力强故足以敵黃而直出運口但大半出黃  
少半濟運一水兩分當伏秋黃長之時恐清水之力  
稍微臣率河官部員親行相度應於張福口裴家場  
二引河空地中間迎湖大溜之處再挑引河一道面  
寬二十丈底深一丈會入一河出口敵黃俾清水之  
勢常強而禦黃有力將爛泥淺會入三汊河從七里  
河出文華寺運河專以濟運衆議僉同實屬可行所

需銀兩於捐銀節省二項內動用不另請正帑理合  
具題奉

旨九卿詹事科道會同速議具奏 會議具題奉

旨依議速行 以上俱張文端治河書

聖祖仁皇帝康熙四十年二月二十四日總河張鵬翻  
題稱武家墩至運口一帶堤工捍禦湖水風浪最關  
緊要前河臣于成龍等題請大修高堰堤工案內失  
於估計以彼時湖水未出故也今六壩堵閉全完洪  
澤湖水勢盛出遶流武家墩一帶堤根而舊堤卑矮  
單薄難資捍禦必須作速加幫高厚簽釘排樁與高  
堰堤工一律相平又新大墩至裴家場從前未有堤

行水金鑑卷六十八  
四  
工應創築攔湖壩一道方可束水禦浪敵黃濟運茲  
據淮揚道王謙詳稱武家墩至運口一帶堤工計長  
一千一百七十二丈約需工料土方銀二萬一千餘  
兩此工原屬高堰工程應動高堰大工銀兩作速興  
工蚤竣以資捍禦等因前來臣親勘委屬緊要一面  
動支高堰大工銀兩委官作速辦料興工仍一面估  
計造冊另疏具題外所有急修緊要工程理合恭疏  
題明奉

旨該部速議具奏 部議准覆奉

旨依議速行 三月初九日總河張鵬翮題臣欽奉

聖訓指授治河方略堵閉六壩大開清口引清水暢流

出口會黃入海濟運通行今三月初二初三初四三  
日桃汛已至黃淮並長清水盛出敵黃有餘時西南  
風大作高堰一帶水長浪湧如龍門大壩高堰大壩  
堤工卑矮水從月壩漫過與石工之頂相平臣親率  
河官搶修並六壩一帶堤工俱皆平穩但部臣范承  
勳等估計加幫時六壩未閉未得水勢高下確實情  
形今六壩閉後全湖蓄水堤岸卑矮者離水面二三  
尺高者離水面五六尺不等西風鼓浪危險堪虞應  
將卑矮之處再行加幫臣令河官作速估計動大工  
節省銀兩興修另疏具題其天然滾水壩尚未開放  
欲其蓄水敵黃若湖水再長相機開放以保堤工初



八日臣查清口形勢武家墩三汊河爛泥淺裴家場  
張家莊湖頭水勢相連沛然而出面寬數百丈直繞  
大墩其流至運口也三汊河裴家場張福口張家莊  
四引河匯為一河寬九十丈流出二座攔黃壩壩基  
淤沙如湯沃雪自然消化至頭座攔黃壩刷寬四十  
六丈兩壩臺亦係淤沙見在蟄裂若清水再長勢必  
刷開自難存住詢之土人云當年黃淮交會時此係  
河心若刷去壩臺口門寬闊則清流益暢方足以洩  
全湖盛大之勢臣觀口闊水溜糧艘揚帆安流而過  
則土人之言不誣也但桃汛湖水已大伏汛勢必加  
長大墩一帶堤工禦河水而保運道關係緊要令河

官作速臨湖下埽加幫堤工高厚以資捍禦其黃河  
因會淮合流桃汛水大馬家港難以合龍以致走埽  
口門寬二十丈目前水長不能進埽留此口門以洩  
溢漕之水亦可保固堤岸運河之水半長中河之水  
亦大糧船通行快利黃運中三河堤岸見在俱屬平  
穩除高堰堤工間有浪窩及龍門大壩高堰大壩西  
坎捐工漫水之處令各官上緊修補並查明高堰石  
工間有塌卸段落照例於桃汛情形另疏具題外謹  
將清水盛出情形先行奏報奉

旨該部知道 二十二日總河張鵬翮題稱高堰一帶  
堤工前部臣范承勳等估計加幫時因六壩未閉未

得水勢確實情形不過約略估計今六壩已閉淮水復由故道會黃入海水勢加長全湖形勢可得其真今三月初二初三初四等日桃汛水長風暴大作臣見沿湖鑲柴卑者初浪掣土再浪掣柴惟高者風浪不能撼越則是加高工程實有裨益臣委員丈量自出水面至頂高者五六尺不等卑者二三尺不等桃汛初至水勢已如此之大將來伏秋二汛勢必更長臣集新舊河官公議修防之法僉云通共加鑲柴工以七尺爲度如六尺者加一尺五尺者加二尺以次第加高出水面七尺庶可捍禦風浪准分修馬世濟宮夢仁金鏞等咨稱鑲柴加高前來復咨商分修董

訥王起元線一信陳汝器李應薦等衆議相同隨委効力知縣陳鵬年同該汛通判朱廷植等逐一按工確估自武家墩起至棠梨樹止計長一萬四千九百八十一丈二尺三寸需用工料土方銀二萬九千餘兩隨行准徐道施世綸照數動支高堰大工銀兩交原修官照段作速辦料加鑲以資捍禦其六壩與王家口新閉俱係埽工石堤未能即成公議於臨湖密釘排樁以抵風浪而固堤身需用銀九千三百餘兩亦照數動高堰大工銀兩交原修官速行辦料簽釘蓋蓄清敵黃全恃高堰堤工堅固關係最爲緊要刻不容緩臣照例一面動帑交原修官作速興修估冊

送部外理合恭疏題明奉

旨該部知道 部議准覆奉

旨依議速行 二十八日題六壩自棠黎樹迤南至秦家岡一帶堤工前河臣于成龍等因彼時六壩未閉水勢東注此處地勢稍高未經估計加幫今據淮徐道副使施世綸等詳稱今六壩全堵湖水驟長通堤俱經加高此處反覺卑矮一遇西風鼓浪危險堪虞必須照六壩一律臨湖丁頭鑲柴以資捍禦計工長八百九十四丈需用銀一萬九百六十三兩零動用高堰大工銀兩交各分修鑲柴仍責令該汛廳員協修以期速竣等因前來臣覆親勘無異相應題估奉

旨該部速議具奏 部議覆奉

旨依議速行 四月初四日工部郎中王進楫傳奉

上諭對總河張鵬翮說保守高家堰第一要緊 初八

日總河張鵬翮題今六壩全閉淮水初復故道水勢蓄長止由清口一路會黃入海一切堤工俱係新築湖寬水盛風浪易發最為險要加謹保守誠如

聖諭臣等公議保守之法一在分地巡防自清口歷高家堰至六壩每五里派官二員不分風雨晝夜巡防發帑委能員備料運貯工所備用其臨湖鑲柴預防浪掣武家墩至高家堰令原修廳員住工防守自小黃莊至周家橋令分修諸臣住工防守自周橋至六

行水金鑑卷六十八  
八  
壩令分修諸臣及接修學道河員住工防守臣仍不時親往高堰適中之地分頭督催一在修理險要工程查龍門大壩部臣范承勳等原估鑲柴二路後止鑲一路將一路節省不鑲今湖水盛大止鑲一路堤身單薄不足禦浪應將節省一路仍發帑令分修宮夢仁作速購料加鑲其高澗大壩地勢低窪內有積水深潭係分修撫臣高承爵所修之工裏戩旋修旋蟄舊堤頂寬不滿三尺一遇風浪甚屬危險臣相度形勢應於裏口築越堤一道以為重門之障委効力學道王式穀領帑承築該汛官協修其內戩蟄陷之處仍令高承爵之弟高蔭爵照原估下埽鑲填堅實

至於宣洩之方因三滾壩尚未修成從權暫設天然滾壩遇淮黃並長之時清水由天然滾壩洩出黃水由王家營減壩洩入鹽河下海已經題明奉

旨允行在案如此則巡防嚴密堤工可免汕刷宣洩以時堤工可保無虞似亦保守之一端也理合題明奉旨該部知道 部議准覆奉

旨依議速行高澗大壩裏戩蟄陷之處著高承爵自往河工作速修補 十一日總河張鵬翮題六壩全閉高堰一帶堤工關係最為緊要龍門壩石工係革職管河道馮佑領帑修砌原估九層較之臨湖一帶石工卑矮四五尺不等積水淹沒石頂危險堪虞必須加

行水金鑑卷六十八  
砌五層高出水面方資捍禦行據淮揚道叅議王謙  
詳稱工長二百一十丈加高五層共需工料銀五千  
五百餘兩屢催馮佑遷延不修若仍令馮佑修理勢  
必遲誤此係緊要工程應照例動高堰大工帑銀委  
該汛署主簿事許瑜等辦料乘時修砌所用銀兩於  
馮佑名下照追還項等因前來臣覆覈無異除原冊  
送部查核外臣謹具題奉

旨該部速議具奏 部議准覆奉

旨依議速行 二十一日總河張鵬翮題高堰清水潭  
工程最為險要臣率道廳等官親往勘驗原係積水  
深潭南一半長二十丈係督修尚書臣范承勳等委

分修原任貴州巡撫衛旣齊承築之工估用埽料銀  
四千九百餘兩已經領帑修築工程將完遽爾蟄陷  
埽工無存又北一半亦長二十丈係委分修原任廣  
東巡撫江有良承築之工估用埽料銀四千九百餘  
兩亦經領帑修築工未及半今亦蟄陷臣等公同相  
度此工臨湖舊堤面寬二丈三尺及三丈不等雖有  
石工尚虞卑薄而內裏潭形如釜底水深底淤椿埽  
難施幫築裏戩土工難於存立公議於內裏加築月  
堤一道以為重門之障此工最關緊要又值伏汛伊  
邇奉有保守高家堰第一緊要之

旨若責令原任巡撫衛旣齊江有良賠修誠恐一時無

行水金鑑卷六十八  
十  
措緩不濟急應照例動支高堰大工銀兩令衛既齊  
及江有良之孫江夢筆作速修築月堤以資捍禦用  
過銀兩仍將衛既齊江有良名下照數追取還項庶  
要工不致貽誤矣所有需用錢糧除委該道廳確估  
造冊另行咨部外理合具疏題明奉

旨該部速議具奏 部議准覆奉

旨依議速行 二十六日工部議得河道總督張鵬翮  
疏稱六壩開後河水已退行據淮揚道叅議王謙詳  
草子河築堤長四千八百九十五丈唐曹河築堤長  
三千三百一十五丈又天然壩二座各口寬六十丈  
兩頭用埽裹護並築攔湖越壩二道以便相機開放

又臨湖釘鎖口樁二路以防壩底刷深共估計土方  
工料銀一萬二千四百餘兩因係緊要工程臣照部  
文一面動帑委官修理等因前來查先經該督將高  
堰滾壩下就原有之草子河唐曹河開為引河并築  
順水堤又翟家壩留天然滾水壩寬百十餘丈以洩  
洪湖溢漕之水等因具題經九卿會議覆令一面興  
工一面將需用銀兩確估具題行文在案今既經該  
督估計具題應令其速行修築完工覈減造冊題銷  
可也奉

旨依議速行 五月二十一日大學士伊桑阿馬奇王  
熙吳璵熊賜履張英學士法良辛保傅紳范承烈王

九齡曹鑑倫奉

旨高承爵奏報泗州盱眙地方水災著總河張鵬翮會同兩江總督阿山親行察勘具奏前高家堰閉塞六壩時朕謂六壩塞完後泗州盱眙等處必被水淹曾向九卿降有諭旨今六壩方經閉完洪澤湖水長泛溢泗州盱眙等處城郭田畝果被水災高家堰堤益覺危險朕爲此時厯於懷且天災靡定萬一有異常風暴及地動雷震之事亦未可知倘若高家堰至於危險則揚州淮安等處皆被災矣朕爲此日夜甚切憂懼高家堰堤作何保守堅固或另有修治善策著張鵬翮陳奏著差爾衙門中書一員前往六月初八日總河張鵬翮摺奏

康熙四十年五月二十九日接內閣中書李保住奉旨到臣內開云云臣跪誦之下仰見我

皇上軫念民生注意河工無時不厯

聖懷凡河工之事洞照於未然之前應驗於已然之後此皆我

皇上大智如神臣查泗州水災自古已然即六壩全開之時泗州亦被水淹臣於四月二十八日前往泗州查勘水勢情形詢據土人云明季時有水災於康熙十九年泗州城被水淹沒官民移徙堤上等語且康熙三十八年李柄題報水災揭云泗居山河聚匯之區連年積水爲殃災困頻仍歷蒙

皇恩等語則泗州水災不全係六壩之閉也按泗州志載宋臣歐陽修泗州先春亭記云問民所素病而治其尤暴者莫大於淮則知淮之爲暴於泗自古而已然矣臣觀形勢盱眙在山之腰泗州在山之下淮水繞泗州而流三十里有龜山屹立河中又十五里流過老子山出洪澤湖乃汪洋暢沛一遇水發奔濤遏鬱水流不及勢必助長又有歸仁堤諸湖之水奔泓而下入於泗州此其所以多水災也桃汛水長淹沒職此之故今四五兩月清口水流甚暢洪澤湖水漸消泗州水勢亦漸消且六壩既閉之後水不東注高郵寶應興化泰州山陽鹽城江都等州縣田地涸出

人居平土田可耕種到處感頌

皇仁歡聲如雷且今歲漕艘運河揚帆遄行於四月十二日盡數過淮較往年甚速此皆由六壩之閉也其保守高堰之法派員備料防守修理高良澗等險要工程若遇水大開天然壩宣洩已經前疏題明奉旨俞允在案今捧讀

綸音臣雖臥病傳聚衆河官講求另有修治善策咸稱清口暢流會黃流過惠濟祠達大茭陵一帶皆係清水今五月已過湖水較桃汛時消落二尺餘堤岸平穩此清口引動湖水大溜之所致也若做古制於翟家壩建閘以資宣洩但石工不能即成不若馬家港



口門仍留不堵以分洩黃河之水辛家蕩修滾水壩以洩黃河異漲之水下流益暢則淮水之出清口亦暢淮水之出清口既暢則泗州之淮流不壅况馬家港在雲梯關之下辛家蕩在大通口之下皆地處海套並無民田不關運道且欽奉

上諭開歸仁堤引湖水出黃則泗州上源之水又無所入上無所入下有所疏將來泗州水患庶幾可減等語衆河官之議與臣相同但係一得之愚未知當否伏候

聖裁指示臣觀天意人心可保其成五月初四五等日高堰微雨下河一帶則大雨五日兩次風暴片刻轉

風浪不逾堤河工効力人員踴躍捐資疏浚湖頭引水流暢趨事赴工引領而樂觀河工之成臣等加意防守過此六七八三箇月水落歸槽則具疏題報成功仰慰

睿懷總之黃運中三河俱復故道東南萬姓咸慶河工之成皆仰賴

皇上區畫周詳

聖謨獨斷精誠感孚天心順應河伯効靈所致也再照五月二十四日臣在高堰六壩巡查督催感冒風寒於二十七日回清江行署服藥調理不能即往泗州會勘隨咨商兩江督臣阿山或俟病愈訂期會勘抑

或督臣先往查勘准督臣覆稱先往蕪湖常州秋審等語今臣病稍愈移咨督臣擬於本月往泗州等處會勘另疏具題外所有高堰目前平穩及水勢情形理合先行奏報臣謹具摺付中書李保住賫捧謹奏請

旨九卿詹事科道會議具題奉

旨這堤岸修築防護著照議行前總河于成龍具疏欲將高堰六壩堵塞蓄湖水以敵黃水疏通清口九卿覆奏時朕以為高堰六壩若行堵塞湖水泛漲泗州等州縣必被水淹沒曾諭九卿速遣范承勳等堵塞六壩此非張鵬翮到任之後始行堵塞頃因巡撫高承爵題報

泗州盱眙水災朕勅張鵬翮會同江南總督阿山踏勘情形將泗州盱眙泛溢之水設法修治作何賑濟蠲租令其奏聞又以洪澤湖水泛漲高家堰堤工以致危險朕於此事時切躊躇若高家堰至於危險揚州淮安等處州縣皆被淹沒朕為此日夜殊切憂懼高家堰堤作何保守堅固更有何修治善策著張鵬翮陳奏曾遣人勅諭張鵬翮稱病未往泗州盱眙今具疏稱泗州盱眙水災自古已然即六壩全開泗州亦被水災臣往泗州查勘水勢情形詢據土人云明季時有水災則泗州之水不係六壩之閉按泗州志載宋臣歐陽修先春亭記云民所素病而治其尤暴者莫大於淮則知淮之為暴

於泗自古而已然矣今清口水流甚暢洪澤湖水漸消  
泗州水勢亦漸消且六壩既閉之後水不東流高郵寶  
應興化泰州山陽鹽城江都等州縣田地涸出民得耕  
種皆河伯效靈之所致等語朕著張鵬翮會同阿山將  
泗州盱眙泛漲之水作何設法築堤幫修或賑或蠲俱  
有益於災黎並非欲開高堰六壩救泗州盱眙之民而  
令淮揚百姓罹於水患也朕念黃河運河關係國計民  
生三次看閱河工屢行簡任河臣修築堤岸每歲不惜  
數百萬帑金解發夏月雨水時晝夜憂慮不時遣人看  
視凡被水災截留漕米盡出倉糧賑濟者總為拯救災  
民並非賑救泗州盱眙百姓之災而淮安揚州等處百

姓聽其罹災之意也據張鵬翮謂泗州盱眙水災自古  
已然而淮揚水災亦素有也張鵬翮奏稱六壩既閉淮  
安揚州百姓俱免水災是但知淮揚地方豈獨不知有  
泗州盱眙天下之大亦并不知其為愚昧已至於極朕  
念四海一家凡有來朝見者必細詢雨澤田禾見有居  
住賀蘭山後公允木春來見問陝省河西田禾雨澤黃  
河水勢據公允木春奏稱今歲自正月至六月滴雨未降  
黃河水消二丈有餘西地賴黃河水引入田畝耕種今  
年因黃河水小不但田禾即莖草亦未生發朕以陝省  
河西百姓作何拯救雖督撫未經具題已晝夜籌度張  
鵬翮與衆河官乃謂清口水出皆賴河伯效靈伊等効

力所致此實因黃河水小清口之水偉而得出并非伊等効力之所致也統一天下之主坐視災黎不為拯救張鵬翮既係讀書之人此果載之何記何書耶至張鵬翮題請議敘河員疏內明知朕有諭旨故稱九卿未晰今覽此奏又含怒具題意謂必有人阻撓果如此懸擬昏憤之極未有如張鵬翮者這事情又似鹽犯大賊孔文泰之案希圖好勝負昧不顧將取罪戾著將朕諭旨及張鵬翮所奏一并刊刻於淮安揚州泗州盱眙等處徧行張挂令眾人觀看天下之人自有公論

以上俱張文端治河書

卷第六十八

行水金鑑

卷第六十九

淮水

聖祖仁皇帝康熙四十年七月三十日總河張鵬翮為題報開放陶莊引河日期事具奏奉

旨張鵬翮奏稱開陶莊引河黃河水向北岸流去等語若黃河水向北岸流離清口甚遠乘此時自范承勳所築挑水壩起寬長加築堤岸過清口將黃河清口之水儘向下流再合為一處則黃河之水可永無倒灌之虞朕先曾面勅過于成龍今在河官員亦有知者著張鵬翮將此事問知道的官員詳明定議其修堤所需錢糧即為估計所修之處著畫圖速行具奏此事甚為要緊

不得輕忽該部知道 總河張鵬翮奏稱臣自工所星  
馳至清口齊集衆河官詢問曾知此事之員止據原  
任同知常維楨筆帖式馬泰回稱曾聞得前任總河  
于成龍云奉

旨接長挑水壩過清口使黃水不得倒灌但我等未聞  
其詳等語臣謹遵

聖謨指示自范承勳所築挑水壩起加築堤工至清口  
西壩長四百八十八丈五尺頂寬六丈底寬十丈再查  
西壩見長二十丈今再接長五丈新舊合長二十五  
丈俾清口黃河之水向北下流過惠濟祠後合為一  
處益加暢沛黃水可永無倒灌之虞估計工料銀兩

不另請帑動支節省銀兩備料修理但臣識見淺陋  
所議恐有未當伏候

皇上聖訓裁示奉

旨九卿詹事科道會同速議具奏 會議具題奉

旨依議速行 九月初三日都察院左都御史李柟題  
皇上軫念淮揚疊遭水患親幸河工指授方略不惜百  
萬金錢堅築高家堰必欲淮水之出將裴家場等處  
引河開浚深廣又灼見淮水之不出者皆係黃水所  
阻若非逼令黃水北流止其倒灌淮水何得寬暢而  
出乃於清口相對黃河曲流處之陶莊直挖引河又  
於清口外黃河大溜處築挑水壩分引大溜歸入陶

行水金鑑卷六十九  
二  
莊引河此誠我

皇上天授神智洞悉本源知捨此再無善策非一日矣  
近見河臣張鵬翮疏稱開放陶莊引河黃水北流隨  
奉

旨乘此時自范承勳所築挑水壩起寬長加築堤岸過  
清口又

命張鵬翮將此事問知道的官員詳明定議益見我  
皇上愛民之深憂民之切淮揚在朝諸臣莫不感激涕  
零臣敢不據所聞爲我

皇上陳之陶莊引河既開之後務令斷不復淤方爲有  
濟築堤勢在難緩誠如

睿慮而河心水急沙虛一時恐難著力當於未築堤之  
先急商一法以遏水勢臣衙門御史武進賢平日出  
言慎重偶向臣云曾効力河工遇大風時日擊百餘  
糧艘阻於清口外銜尾停泊黃水忽被逼而北由此  
觀之土人有用木筏之說似乎可行夫木乃歲修所  
必需筏非波浪所能壞打散仍可撈取借用不費帑  
金臣請聚木爲大筏聯以竹纜直接南北之壩分爲  
數筏可離可合風大暫泊兩岸風小仍結一處以鐵  
猫沈水鈎定筏上安蓆篷遴善識水性者居之晝夜  
巡守河工必預貯椿木堆積多層入水約可丈許將  
黃河大溜永如

聖筭北流淮水自寬暢而出然後堤工可以次第舉行  
臣又聞古人於大溜處築堤不就輒沈船以塞之其  
法每船用五六大鐵鍋鍋底鑄鐵環中穿以木倒釘  
鍋於船底乃實船以土石鑿之使沉鍋口陷入泥內  
則牢不可動黃河至深處不過二丈餘倘用木筏不  
能搏激大溜將廢壞之官船糧船沙唬船調齊兼如  
此法行之則目前黃河大溜之上下均被擋隔自流  
入陶莊引河將來築堤即以此為根脚較柳枝柴草  
最為堅固臣非為此說必可行請  
勅下河臣議築堤之外並商用筏用船二策酌其難易  
權其後先遵

旨速行則萬世攸賴矣抑臣更有請者陶莊引河雖黃  
河大溜一入即可刷令深廣但水性就下今引河不  
及黃河大溜之深夏秋兩汛落後焉能捨卑就高故  
土人謂黃河徙之使北不但河底宜深亦且河面宜  
廣臣思此河共用銀二萬三千兩有零若再加倍深  
廣其銀亦不過加倍而已大抵黃河之沙冬則堅固  
縱人工稍費易於施工今歲冬月或相其地勢機宜  
再加挑浚深廣亦一勞永逸之計臣前隨  
駕河干見我

皇上乘坐小舟往來洪濤之上多方區畫備極焦勞救  
此百萬生靈今高堰已修六壩已閉而收功於一著

端不能踰此逼黃北徙之法用敢妄抒管見伏乞  
御覽採擇施行奉

旨這事情著張鵬翮速行詳議具奏該部知道 十月  
初二日總河張鵬翮議覆臣集衆河官前往清口南  
北兩壩令汛官探量黃河水勢水深三四丈餘不等  
水深溜急木筏難以存住又河底稀淤土虛鐵錨難  
以抵實鑿船沈鐵恐礙重運糧船行走且欽奉  
特旨於范承勳所築挑水壩至清口築寬長堤岸足以  
逼溜向北已經具題請

旨 在案似且不必用筏用船矣又疏稱陶莊引河不及  
黃河大溜之深焉能捨卑就高臣思此河共用銀二

萬三千餘兩再加倍深廣其銀亦不過加倍而已今  
歲冬月相其地勢機宜再加挑浚深廣等語應如所  
題再加挑浚深廣恭候

聖裁訓示奉

旨該部知道

部議覆准奉

旨依議速行

以下俱張文端治河書

聖祖仁皇帝康熙四十一年五月二十八日總河張鵬  
翮題竊照高堰運料小河原屬淺窄經尚書范承勳  
等具題議以不動公帑以加幫大堤取土挑挖面寬  
八丈底寬五丈深五尺以資運料以保堤工九卿議  
覆應如所題等因奉



行水金鑑卷六十九  
五  
旨依議欽遵在案臣查此河南自周橋橫堤起北至武家墩止乃屬無源之水必須堤內積水匯流入河方克有濟今臣等會勘高堰工程并查驗分修諸臣所捐挑運料小河雖報完工但小黃莊一帶地形低窪見今堤裏積水與河面相平若遇風浪汕刷堤根深為可虞蓋部臣初估時六壩未閉一片皆水未得確實情形今工程已畢保固堤工最為緊要公議將原挑小河再加挑深使積水洩流河中由武家墩鹽河出口以免汕刷堤工約需銀一萬餘兩不另請撥發應將高堰大工節省銀兩動支濟用早為竣工實與高堰工程深有裨益矣奉

旨這河著照該督所題挑浚應否永遠存留該督確議具奏 八月初八日總河張鵬翮題查高堰一帶堤根地形窪下積水浸汕堤根難免坍塌之虞今若將運料小河再挑深通一以宣洩堤根積水一以運送修工料物而且通商便民利益不淺或慮土塘水洩偶致消淤每俟春融令河兵撈浚草壩六座每年修葺以收束水勢應宜永遠存留以保堤利民隨據該道等估計共應挑新土一十六萬六千八百一十八方零每方銀九分共銀一萬五千餘兩估建草壩六座每座銀四百五十餘兩通共銀一萬七千七百餘兩造具估冊一并呈詳臣覆核無異應動支高堰大

行水金鑑卷六十九  
六  
工節省銀兩委□□照估僱挑修建□□監工督催  
并原冊送部查核外相應具題奉

旨該部議奏 部議准覆奉

旨依議 十一月十二日總河張鵬翮題稱歸仁堤引  
河閘座等工程仰遵

聖謨動帑修浚次第告竣今年伏秋二汛黃水異漲高  
於湖水迨霜降後黃水漸消臣行令道廳等官將臨黃  
湖歸仁安仁閘壩堵塞蓄湖水盡行引河流至臨黃  
祥符閘盈科開放今據報清水高過黃水一尺九寸  
於十一月初七日開放湖水滔滔出黃河臣親往勘  
視清水暢流沛然莫禦百姓聚觀莫不欣喜感頌

皇恩歡聲雷動此皆仰賴我

皇上聖謨獨斷指授方略

睿鑒高深時發帑金開浚歸仁湖導睢湖諸水刷黃日  
益寬深宿桃等處民生得所淮泗上流水勢少減誠  
天授之神智垂萬世之利賴者也謹將開放歸仁引  
河出黃日期具疏題報奉

旨據奏歸仁引河開放清水暢流出黃知道了該部知  
道

聖祖仁皇帝康熙四十二年二月初五日

上諭歸仁堤引河開放分洩洪澤湖水勢若黃水加長  
恐清口水弱著將祥符閘下板堵閉草壩將五堡插應

酌量開放以助清水之勢 三月初三日  
上諭高堰工程關係重大保安最為緊要朕今日乘舟  
由洪澤湖閱視見有殘缺石工以葦草鑲填倘遇水發  
危險堪虞閱至六壩見新修石壩堅固方慰朕懷其殘  
缺石工著即興修乘水未長之前完工以資捍禦 總

河張鵬翮遵

旨疾僨完竣以固堤岸

以上俱張文  
端治河書

又奉

上諭朕今見高家堰防險人員用候選縣丞經歷等微  
員不過例監書辦出身家產微薄倘有疎忽干係不小  
須於候選職銜稍大身家殷實者委其防險如此則彼  
知自愛身家又有選用之望自然盡心防險有裨工程

總河張鵬翮遵

旨選派職銜稍大每堡一員住工防守於桃汛日赴工

霜降後掣回

高堰山盱二廳  
河工事宜冊

初四日

上諭清口西壩乘此水淺再加長數丈有益 初八日

上諭高家堰石工關係緊要必須嚴催早完 十

張文端  
治河書

一月內准徐道張弼奉

上諭洪澤湖風浪危險每致損壞船隻民命攸關著於

沿湖坡釘椿木以廣救濟 總河張鵬翮遵

旨於高堰山盱二處簽釘椿工

以下係高堰山盱  
二廳河工事宜冊

聖祖仁皇帝康熙四十四年閏四月初一日

上諭石工完者准其先為銷算保固三年免其賠修

初十日

聖駕臨幸高家堰閱視工程

上諭朱廷植石工老堤頭轉灣處甚屬險要宜作速修

完 十一日

聖駕臨幸惠濟祠石工召總河張鵬翮及河官淮揚道

張弼等又召大學士馬齊等跪於河干

上諭朕三十八年閱河爾等所跪之處俱屬黃水今清

水暢流逼黃竟抵北岸僅成一線朕心甚為快然觀此

形勢朕之河工大成矣互見運河十月初四日

上諭諭工部方今海宇昇平惟以安阜黎元為急東南

要務莫重於河防朕數經南巡指示修築方略凡以籌

運道濟民生也自曩歲兩河先後衝決而黃流淤墊繼

以高堰唐埂壩久決未塞而洪澤湖水直從決口旁洩

以致淮水力弱黃水倒灌全河幾至潰壞于是分遣廷

臣發帑金數百萬增築高堰盡閉六壩俾淮水全注清

口又特築挑水壩以逼黃溜趨向北岸仍開浚陶莊引

河以導黃北流然後黃水無倒灌之患四十二年以河

工漸可底績躬親臨視時高堰石工尚多未竣飭令迅

速修築又因仲莊閘水勢湍急恐逼黃流倒灌清口隨

命閉仲莊閘改建楊家莊閘工既成今年春復往巡

閱比至高堰見石工仍未完固舊埽亦多朽塌諄諭河

臣張鵬翮謂水勢無常修防宜豫一有疎忽則前工盡

隳且甫奏安瀾旋報衝決天下其謂之何張鵬翮猶奏稱堤工捍禦可以無虞迨伏汛大水驟發果衝決古溝唐埂清水溝等處淮揚一路田畝被淹者甚衆今已嚴飭堵塞決口刻期竣工朕屢親莅河干詳度形勢當水漲之時若高堰及運河減水壩不令開放則堤堰甚爲危險若開壩宣洩則閭閻壟畝必致潦傷方春水涸民間盡皆播種一經夏水驟漲開壩放流而所播之種悉被淹沒朕心惻然殊爲不忍使不設法導流俾水有所收束則瀕湖及下河民田寃不免於水患朕再三籌畫宜於高堰三壩之下挑濬一河兩旁築堤束水入高郵邵伯諸湖湖外亦量築土堤不使漫溢其高郵減水壩

下亦挑濬一河兩旁築堤束水由串場河入白駒丁溪草堰等河白駒等河淤淺之處并開濬深通俾之入海如此則各壩所出之水不致有渙散衝流之害又洪澤湖水勢大漲泗州盱眙等州縣俱被水災應於泗州一帶受水之地亦酌量築堤收束毋令泛濫則所全於淮安揚州鳳陽三郡民生者多矣此事原於河道無涉在河官止知保護河道不復詳計民生朕惟民間田畝所繫甚重宜圖萬全可久之策築堤束水行之北河業有成效則施之南河當亦有濟應從何地築堤延袤若干里需費幾何行令江南總督總漕總河江蘇巡撫會同確勘詳議具奏爾部即遵諭行特諭 總河張鵬翮會

行水金鑑卷六十九  
同總漕總督巡撫會勘估計於三滾水壩下挑河築堤蔣家壩添建石閘水大開放循河歸入高郵諸湖并請發內帑遣官修築奉

旨依議著孫渣齊徐潮鐵圖黑中達爾花蔡毓茂前往督修完工迄今開壩之水悉由壩下之河歸入高郵諸湖由東堤壩下各引河歸海不致散漫淮揚二郡億兆生靈桑麻樂業莫不感頌

皇仁與天地不朽矣

聖祖仁皇帝康熙四十五年二月十五日河工効力知府陳九陞等賚到康熙四十五年正月二十日大學士馬齊西哈納張玉書陳廷敬學士阿錫担拉都渾

赫壽二哥蔡升元王之樞奉

旨見今所議應築之堤應挑之河與漕運河道絕無關涉特為淮揚所屬田畝不致淹沒裨民生之故但高家堰堤岸甚屬緊要不可不嚴加防守去歲朕南巡閱河至高家堰立於堤上於衆官民前面諭張鵬翮高家堰堤岸甚屬緊要今石工尚有未完之處若不嚴加防守伏汛水漲之時必致衝決張鵬翮保奏以為斷然無虞去歲水大古溝唐埂清水溝等處俱被衝決今歲高家堰若不嚴加防守朕不能保其無衝決之患爾等繕寫諭旨著來奏河工事務陳九陞等賚去交與張鵬翮是年月日又奉

行水金鑑卷六十九  
上諭高家堰酌看險要之處再添建救生椿工五處需用錢糧著估計具奏 總河張鵬翮遵 旨估計具題奉

旨所需錢糧無多著於蘇州織造處取用

以上俱高堰山肝二

廳河工事宜冊

桐柏縣西三十里胎簪山之陰有泉曰淮井即淮河發源處井口縱橫各七尺水深五六尺雖大旱不乾蓋其泉眼三出昔人因之砌磚爲井井上置亭其水伏流東二十餘丈泉眼遂多水始羣出至桐柏縣繞城北門而東有山曰桐柏淮水出其南昔禹導淮自桐柏即此也水深五六寸至尺餘寬四五丈漸流成

渠矣又東二十餘里月河水入焉

月河發源泌陽縣南流合圍山諸水入於淮 自淮井以西凡山澗之水俱向西流入南陽歸漢江淮井以東水皆東流注淮河桐柏縣之水有東西分流之異也 淮瀆廟舊建於桐柏鎮西二十五里淮井鋪漢延熹六年移建桐柏鎮東一里許明洪武中定各神號稱東瀆大淮之神廟內古柏五株相傳漢時所植康熙三十三年

御書靈瀆安瀾四字匾額遣官賫建

以下俱張文端治河書

淮水又東過信陽州北

薈葦云州在河南汝寧府西南二百七十里長淮繞其後瀨水經其前爲一州之形勝瀨

水即水經所謂瀨口水也

去州四十五里游河明河洋河水入焉淮水

至此深二三尺寬至六七十丈其勢漸大

游河在州西五十里源出四望山流至出山店入於

淮 四望山在州西六十里極高峻登眺見數百里外

明河在州北九十里源出天木山白龍潭流至杜家

灣入於淮天木山在州西北百二十里明河即水經所云大木水也今

俗訛大為天或以木為目皆非

洋河在州東北六十里源出大埠關之西港東流入

淮

淮水又東過羅山縣北蒼叢云在信陽州東一百二十里縣南百里

世傳子路所宿處淮水舊自確山縣南流入羅山真陽二縣界元和志云淮水在朗山縣南一百二十里是也今不入其界朗山即今確山河南通志云淮水在真陽縣南九十里經信陽州流入潁水界去縣二十里

潁河樂清河月兒灣河

竹竿河水入焉

潁河源出隨州黃土山為黃土河經信陽州會九曲

河北流抱州城至縣西北六十里入淮九曲河即九

渡河源出信陽州雞翅山雞翅山即雞頭山在信陽州南七十里

樂清河今名樂水澗在縣北二十里入於淮

月兒灣河在縣東北三十里源出掘山北流入於淮

竹竿河在縣東北三十里會小黃河水北流入於淮

小黃河源出靈山流繞縣城南門東入竹竿河靈山在信陽州

東南六十里跨羅山縣境方輿勝覽云視衆山最高每雲起覆頂天必雨

淮水又東過息縣南蒼叢云在汝寧府西北九十里縣境濮山獨峙淮汝交流縣西北有珉玉坑舊出珉玉其色潔

白隋時置官采之唐時為淮水所沒開元中淮水東移坑重出焉後復沒於淮宋紹興十一年與金人議和以淮水為界也去縣四里



行水金鑑卷六十九  
三  
澆河谷河泥河閭河營河清水港水入焉

澆河在縣北十里下流東南為葛陂達於淮葛陂在縣東南三十里即

費長房投杖化龍處

谷河在縣東南四十里源出堅斧堰東流達於淮

泥河在縣東南四十五里源出萬安塘東流入淮

閭河在縣東北九十里源出確山縣高黃陂東流達於淮

營河在縣東北一百五十里源出汝河東南達於淮

清水港在縣南三里源出汝陽牛團塘東流入淮

淮水又東過光山縣北管叢云在汝寧府西四十里縣北八十里有弋陽山仰凌碧落俯映長淮每有浮耀如玉

蘊於山又名浮光山中有濮公洞俗名濮公山相傳濮公煉丹於此光浮於天州邑皆以此名去縣九十里寨河水

入焉

寨河在縣北二十里合清流河北入淮清流河在縣

西四十五里寨河殆即水經注所謂柴水也柴與寨聲相近

淮水又東過光州北管叢云在汝寧府東南二百七十里車谷南躡而接嶺黃河東注而匯淮潢橋門上有鎮淮樓

宋建淮河內有雲去州三十里小黃河水入焉

小黃河源出麻城縣北九十里分水嶺經光山縣東

至光州西北流貫城東出會恨溝入淮按水經注黃

水出黃武山東北流木陵關水注之今俗稱小黃河

州誌黃加水作潢非

淮水又東過固始縣北潁州南管叢云固始縣在光州東一百四十里縣東南四十里有茹陂

後漢末揚州刺史劉馥所築為耕屯之利其後鄧艾等嘗修治之今故址僅存縣南百里青峰嶺下水名梅山河東流入淮潁州在江南鳳陽府西四百

四十里南一百二十里有金黃嶺淮水北岸近朱臯鎮汝水入焉州去淮水源  
自桐柏東過信陽又東過潁州之褒信汝水自西北來入焉又東過下蔡潁水  
從西北來入焉又東過壽春有淝水從東南來  
入焉州西二里有西湖歐陽永叔嘗築室其上  
去固始北七十里潁

州南一百二十里淝河史河汝河谷河水入焉

淝河一名白鷺河在固始縣西五十里源出麻城縣  
分水嶺東流入固始會春河至期思鎮達於淮

白鷺一作白露

史河在固始縣東三十里源出商城縣東流入固始  
會石漕河曲河至臨水鎮達於淮石漕河在固始縣  
南四十五里源出大蘇山曲河在固始縣西十五里  
源出斛山東北流至東曲里入史河設有閘壩以灌

田

大蘇山在商城縣東四十里世傳蘇真人升仙處西南抵六安東抵霍山周圍約五百里斛山在商城光山二縣間上廣下狹形方似斛

汝河在潁州南一百里入淮按汝水源出汝州天息

山東南入西平徑上蔡汝陽新蔡以達於淮元季水  
溢為害自舞陽之渦河截其流約水東注因陞蔡州  
為汝寧府而西平雲莊遂平馬鞍諸山水仍合流古  
渠至潁州入淮

谷河在潁州南七十里上源莫詳由新蔡入境經黑  
塔坡東南過老軍屯又東過楊宅橋繞七里岡北為  
崇灣匯於中邨岡南至水臺西入淮

淮水又東過霍止縣北潁上縣南

蒼葢云霍止縣在鳳陽府西南三百一十里淮河渡處有

安風津即水經之安豐津因縣名也南北朝為安豐縣隋改霍止潁上縣在鳳陽府西三百一十里西南與霍止分界又東三十五里與壽州入界潁水在縣南門外亦曰沙河東南流至正陽鎮入淮謂之潁口即春秋之潁尾也鎮在縣東南七十里淮水之西去霍止北四十五

里潁上南二十五里澧河東河清河潁河水入

焉

澧河在霍北縣西十里源出棗木河東北流入淮

東河在霍北縣東五十里源自六安北東流合澧河

水入淮澧河在霍北縣東南二十五里源自六安香

和嶺分小河灣東流入東河 按澧河澧河即水經

之窮水也窮音戎並聲相近字隨讀轉豐與戎二水

本出一源後因塘堰變遷遂分而命之而各加以水

耳 蒼葦云江南通志載有澧河又有戎河又有豐水澧河在縣西十里發源棗木河豐水在縣西南十里源出窮谷舊名窮水後改今名按水經東北左會

澧水又東北窮水入焉注云水出安豐縣似當從豐不當從澧霍北形勝曰澧澧如游龍探水則澧澧又似為一水也

清河在潁上縣西南六十里漕口鎮南流入淮

潤河有大小潤河大潤河源出潁州土坡地泉及諸

坡積流成河東過磚橋受小潤河水出椒坡至潁上

縣漕口鎮過靈臺入淮小潤河出潁州蠶坊以東溝

澗積水成河東流至磚橋東入大潤河

潁河亦名沙河源出登封縣乾陽山東南過陳州合

洧水又東南過南頓合濇水又東南徑潁州至潁上

縣東門外東南流入淮汝水發源天息山者自元季

於舞陽截斷南流亦東歸於潁河 蒼葦云州志潁河在州北發源自乾陽山至小窩西華縣

東滙徐南頓明洪武初黃河自通許之西支分陳州商水入南頓混潁東流項城趙家渡潁州境彭汜乳香臺東過沈丘楊橋繞西古城折而東北為長灣又折而南為私擺渡經王莊鋪繞北城門外依黃霸堆而東合舊黃河過留陵出港口經甘城至正陽入淮黃河自周家口分界經州三里灣東流至壽州正陽

鎮注淮正統十二年上流淤塞唯西華境一支入潁合流下達於淮泗



二水施水出焉肥水又北逕獲城東又北逕菽江東又右會施水枝津首受於合肥縣城東西流逕成德縣注於肥水也經又曰肥水別出過其縣北入芍陂又北過壽春縣東北入於淮按漢書地理志九江郡縣十五一曰壽春今為鳳陽府壽州二曰逡道今為廬州府合肥縣三曰成德注莽曰平阿五曰橐臬後漢書郡國志注春秋左傳會吳於橐臬在逡道縣東南志又云平阿故屬沛有塗山塗山今在鳳陽府懷遠縣懷遠與鳳陽接界而成德縣不知在今何處益在廬鳳之間歟 又按 大清一統志稿云肥水出廬州府西北雞鳴山北流分為二其一東南流過府城東又東南而入巢湖其一西北流經鳳陽府壽州城東北又西至州北入淮爾雅歸異出同曰肥唐六典淮南道大川曰肥水自昔為廬壽要津今則水陸變遷故道俱不可問云江南通志廬州府肥水下注云在府城南七十五里源出紫蓬山東北經雞鳴山入金斗河一支西北流復東轉南下至東門外余公廟前二水相合故曰合肥鳳陽府肥水下注云東肥河在壽州城東北西流十里入淮西肥河在下蔡廢城西南境東流十里入淮下蔡廢城在今壽州北三十里合觀之則知東西肥本一水同源而異流者也肥當依爾雅釋後人誤加水旁耳

洛河自定遠縣白望堆流入壽州境至新村南入

淮水又東北過懷遠縣東蒼葢云縣在鳳陽府西七十里東南八里有塗山與荆山兩岸對峙淮水經其中禹會諸侯於塗山即此西南有禹墟及禹會村圖經云平阿縣東有荆塗二山相為一脈而水繞荆山之右禹鑿為二以通之今兩崖之間鑿痕猶存平阿

漢縣即今懷遠縣也

去縣二里洧河芟河天河渦河淝河水入焉

洧河在縣西六十里源發蒙城縣至縣南歐村入

芟河在縣西南十里源發蒙城縣至縣荆山南入

天河在縣南五里源出鳳陽縣之利山西北流至塗

山南入淮

渦河在縣北一里發源自葛河口由鹿邑至亳州界

黃河支流從西北來注之至亳城北與馬尚河合經

蒙城流至懷遠縣北東入淮謂之渦口

淝河源出宿州龍山湖東流至縣之正義村匯為巨

浸東入於淮蒼葢云宿州南與懷遠縣接界懷遠南與壽州接界則肥水當經由三州縣之間而其源不始出於宿州也

淮水又東過鳳陽縣北縣為鳳陽府治去城十里禹貢錐指

蒼葢云水經淮水過莫邪山西莫邪在今鳳陽縣南八十里江南通志鳳陽府淮水在府城北十里發源桐柏東過信陽合汝水過安豐南合決水北合豐水過下蔡合潁水過壽春合肥水過荆山合渦河過鍾離合濠水過盱眙合汴泗水東入於海蓋鳳陽縣西接懷遠東接臨淮為淮水必經之地不當遺去

淮水又東北過臨淮縣北

蒼葢云縣在鳳陽府東北二十里按志淮水經潁壽至懷遠合渦水又經蚌埠

鳳陽縣北至縣東南二里流入五河水常為患明成化中築東西二壩約高丈餘後屢加修築賴此捍禦正德六年夏水高於壩衝開北城官民房屋傾頽過半嘉靖萬曆間兩壩以大水後漸增高一丈又自城東北至濠梁驛修築石堤長三百二十四丈居民恃以無恐

去縣一里濠河

月明湖水入焉

濠河有二源東源出濠塘山西源出鎔鄒山二水至

蒼葢云濠塘山即鍾乳山在臨淮縣南六十里

昇高橋合流至城西由廣運橋入淮  
山穴中出鍾乳也鎔鄒山在鳳陽縣南八十里相傳於此鑄劍故名縣城中有市河濠水舊從清流門入與此河會入淮宋連南夫作守始決濠水徑達於淮濠水合流至城西南有石絕水謂之濠梁莊子嘗觀魚於此

月明湖在縣東一里北流入淮

淮水又東北過五河縣東

蒼葢云縣在府東北一百一十里以沱澮澮澮四水合於淮故名縣東三十里

有浮山介五河盱眙之間寰宇記云俯臨長淮山下有穴淮水泛溢其穴即高水減還低有似山浮故名浮山一名臨淮山與浮山對峙曰鐵鎖嶺橫跨淮口去縣二里

淙河俗作滌在縣南二里源出南湖東流入淮

澮河在縣南門外源出河南永城縣馬長河東流徑

宿州過靈璧縣固鎮橋至縣南入淮

沱河在縣北二里源出宿州紫蘆湖經靈璧縣東南

至縣西北會澮水東入於淮

通志云沱河在縣西北通虹縣五河口入淮

潼河在縣東北三里源出虹縣羊城湖通沱河徑天

井湖南至鐵鎖嶺入淮北至虹縣石磯子亦入淮

淮水又東過泗州南盱眙縣北

蒼葢云泗州在鳳陽府東二百里一十里水去州一里有浮橋為

南北要道州西百二十里有嶺石山在淮北岸與南岸浮山對峙即梁武帝築堰以灌壽春處河防一覽云淮挾汝潁肥濠等處七十二溪之水至泗州下流龜山橫截河中故至泗則湧譬咽喉間湯飲驟下吞吐不及一時扼塞其勢然也城外有堤明萬曆四年巡按御史邵陞砌以石周圍二千八百四十五丈高九尺有奇闊一丈有奇泗民德之立石曰邵公堤城諸門皆有水關宋時通漕艘後漸湮塞明知州王陞填城記云自萬曆年來河高城低關門之閉而不敢啓者幾十餘年以故壅溢成患而厘市沮如解宇蕩析可為寒心凡為泗人計久遠者莫不以填城為長策御史周盤奏請截留漕米二萬石發州填城共填過大小街巷二十一道軍民署房基土方一萬四千有奇 本朝順治六年六月間淮大溢東南堤潰水灌州城深丈餘居民猝無所備溺死甚眾至十月水漸退官廨民房十圮四五鄉鄙田疇一望晶森今猶積水盈城長淮拍浪安土之居終無日矣州志云泗州瀕淮為泗患者莫如淮淮非能為泗患也以下流壅塞阻其入江入湖之路則高堰是已高堰之病泗自前代名臣勘議先正揭爭幸有三關之建泗得以息肩今三關復閉泗苦沈淪矣彼主於閉關者不曰為高寶計則曰刷清口沙為漕計也固已獨是自古善治水者莫如禹未聞當日舍疏濬決排而築堤堰水以為治也閱前志知治河則有分黃導淮之策治淮則有設閘啓閉之宜治湖則有入江達海之利失此不圖而務為補塞曲防計是徒以泗為壑也已蓋淮自濠梁五河會諸湖之水至界溝入泗境由泗北岸則自草薺劉溝洪澤一路東至清河縣河口會黃入海又一路由大澗口入湖由湖達江以入於海兩路通行泗乃無患雖然泗之人祇知為桑梓切膚之計而不知當今地形水勢之高下也蓋河身日高水行地上即使大澗口開放將湖水盡洩泗州雖可涸出勢必清口水微黃水倒灌運道阻廢四百萬漕糧

無繇達於太倉而河之性急則通流緩則沙停沙停則海口必淤上流阻漲河南山東在在崩潰豈特淮揚兩郡下河七州縣億萬之生靈俱遭昏墊哉然則泗城積水終於不出奈何唯有浚河深川之一法使水由地中行則泗州之水患可除而運道亦無所碍國計民生均得利賴矣 盱眙縣在州南五里有時胎山縣以此名淮水去縣二里有長沙洲長二里淮水泛漲賴以捍禦今廢縣西北有護城堤沿淮河南岸明萬曆五年巡按御史邵陞所築自翟家河起至五塔山麓止長七百二十丈曰邵公堤萬曆二十一年重修西南一里有上龜山東北三十里有下龜山為龜山鎮下為運河川瀆異同曰泗州與盱眙兩城相距凡七里自昔為漕運要衝今唯涓流可辨耳由州城而東三十里龜山峙焉嶽瀆經所載禹治水鎖支祁於龜山之足殆不可信淮流至龜山乃益折而北又二十餘里而洪澤富陵泥墊萬家等湖環匯於淮之東岸淮水泛溢恒在於斯州逼淮而地下故也禹貢雖指云按古汴水東流經彭城縣北而東入於泗唐貞元中韓愈佐徐州幕有詩曰汴水交流郡城角是其時汴水猶於州城東北隅合泗入淮也不知何年改流從夏邑永城宿州靈璧虹縣至泗州兩城間而入於淮宋時東南之漕率由此以達京師南渡後漸湮元泰定初河行故汴渠仍於徐州合泗水至清口入淮而泗州之汴口遂廢 其南許家河澗溪水注之其北又與柳山甓山陡安崙墩塔影龜山洪澤諸湖水合而出清口與黃河會東流入於海

許家河自定遠縣流至盱眙縣境由查家埠入淮  
澗溪盱眙縣西南山澗之水由舊縣小河口入淮

柳山湖在泗州西北九十里柳山下

甓山湖在泗州西甓山下長十餘里

陡湖在泗州西二十五里

安湖舊名安河在泗州北一百二十里

崙墩湖在安湖西中有高墩

塔影湖在泗州北長六十里闊五十里北連溧河東

連洪澤湖

相傳城中大聖寺塔曾見影於此

龜山湖在泗州東北三十里

洪澤湖在泗州東北闊一百二十里 湖之在泗者

五十有二不勝悉載州西北東三面皆湖南面為淮  
每遇夏潦秋霖小大匯注害禾稼浸城市為泗民患

張文端治河書

洪澤湖在山陽之西南北距大河東俯高寶諸壑淮  
水遠自豫省復挾汝潁渦汴羣川之水匯而入焉滌  
洄激蕩惟下之是趨而其地東北為下趨而北則出  
清口而達於海趨而東則高寶諸壑滔天而淮揚之  
民其魚矣漢末陳登為廣陵守大興水利首建高堰  
障其東而使之北淮南千餘里地無沮洳後世治水  
者皆守其舊而不變自唐以來南北通運至宋黃又  
徙而南湖日寬廣成巨浸而是堰之所係愈重慶曆



行水金鑑卷十一  
五  
間一修於發運使張綸明初再修於平江伯陳瑄至  
萬曆間河臣潘季馴復大修之且砌以石者三千餘  
丈愈鞏固焉顧西南一帶自周橋至翟壩三十里空  
之而弗堤曰此處地形稍亢天然減水壩也但當時  
湖底深而能納雖不築堤湖水常低於岸面惟遇霖  
霖異漲始漫溢而出故季馴又曰周橋漫溢之水爲  
時不久諸湖尚可容受也迨黃流倒灌之後湖底墊  
高湖底高則湖水亦因之而高况決口九道淌刷成  
河地形愈陷以愈高之湖放愈陷之地於是此三十  
里稍亢之區昔所稱漫溢不久者今且終歲滔天東  
注而不止不特清口之力分無以敵黃而淮且反引

黃水以俱東二瀆交騰高寶諸湖盈科而不受此清  
水潭所以大決而不可塞而下河七邑遂同溟渤也  
臣奉

命大修將諸決盡塞自清口至周橋九十里舊堤悉增  
築高厚并將周橋至翟壩三十里舊無堤之處亦創  
堤之蓋今日之地形水勢與明萬曆間大異即使季  
馴而在今日亦未有不堤者也然仍舊減水者六處  
計二百丈壩之而弗堤何也湖水之高於黃水者常  
五六尺若一任其建瓴而出則所蓄無幾一逢亢旱  
上源微細既不足以濟運更恐黃水之乘其弱而入  
故爛泥淺一帶湖灘昔人稱之爲門限今不使盡闢

行水金鑑卷之十一  
欲清水常留有餘然設遇大水連旬洪波驟溢清口  
一道之所出不勝數百里全湖之漲不有以減之勢  
必尋隙而四潰故堤以防之不虞之溢復壩以減之  
然後節宣有度旱不至於阻運而澇不至於傷堤也  
雖然洪澤周圍三百餘里合阜陵泥墩萬家諸湖而  
爲一又上受全淮之委空濛浩瀚每西風一起怒濤  
山湧而以一線之長堤捍之浪頭之所及土崩石卸  
雖歲歲增高培薄終不能禦切思水柔物也惟激之  
則怒苟順之自平順之之法莫如坦坡乃多運土於  
堤外每堤高一尺填坦坡八尺如堤高一丈即填坦  
坡八丈以填出水面爲準務令迤斜以漸高俾來不

拒而去不留是年秋黃水大漲奇風猛浪倍異尋常  
而洶湧之勢一遇坦坡而其怒自平惟有隨坡上下  
而無所逞其衝突始知坦坡之力反有倍蓰於石工  
者故障淮以會黃者功在堤而保堤以障淮者功在  
坦坡也唯是填積坦坡以來垂及十載風濤之所汕  
刷平鋪卸去離堤已四五十丈矣若用帑填積既所  
費不貲又工程難見應每年著河兵歲夫逐漸加工  
立爲定制每歲堤工一丈填土二方務使所增之數  
適稱所耗之數則善矣久而久之離堤百丈之內必  
漸墊而高因叢植柳蘆茭草之屬俟其根株交結茂  
盛蔓延則雖狂風動地雪浪排空終不能越百餘丈

之茂林深草而潰堤矣

新文襄公治河書 文襄公坦坡保隄之說甚為卓見故大書特書於此司河者請

寫目

淮水又東北逕清河縣南與泗水合謂之清口

清河在淮安府

西少北五十里淮水去縣五里洪澤湖在縣南六十里洪澤鎮西長八十里接盱眙縣界新志謂之富陵湖夏允彛曰清河縣北有老黃河本沂泗東趨合淮入海故道開此則河之赴海必勇雲梯關下淤塞葦場當自蕩滌而海口廓矣渭按此必近世決河入海之故道非淮水東會泗沂之舊迹也水經泗水注云下邳縣為沂泗之會沂水注云於下邳縣北西南入泗是沂泗合流入淮也今沂水挾沭武祊浚諸水至邳州入黃河即古沂水入泗處黃河是泗水故道邳州本秦下邳縣新志云沂水舊在州西一里今為黃流淤塞改道自郟城入運河矣又東北逕山陽縣北

山陽淮安府治

射陽湖古射陂也在縣東南八十里與鹽城寶應分水高家堰在縣西南四十里後漢建安中太守陳登防淮此其故址也明永樂初平江伯陳瑄始為築治長六十里清江浦在縣西即新運河也舊名沙河宋志楚州北有山陽灣淮流迅急每致沉溺雍熙中漕臣劉縡議開沙河避淮水之險喬維岳繼之自楚州至淮開導凡六十里舟行便之其後淤塞明永樂中陳瑄治運河乃鑿清江浦引水由管家湖至鴨陳口達海

又東北逕安東縣南又東北入于海

安東在府東北六十里本漢淮浦縣水去縣二里海在縣東五十餘里自鹽城縣東北經山陽

縣東折而西北為淮水入海之口其北岸則安東也縣志云自縣西三十里顏家河渡直下過縣南東流五十里又東北過雲梯關折旋入海此導

淮會泗沂東入海之故道也自元時河奪汴泗以入

淮而兩瀆并為一瀆清口以東淮悉成河矣

禹貢雖指河防雜說曰

清口乃淮流從出以會合黃河之地也從前原極深通自高堰潰決全淮東洩黃躡其後濁流倒灌而盡淤成平陸矣康熙十六年以後節次挑挖泥淺武家墩裴家場等引河四道共長六十餘丈一面將武家墩以上至翟家壩一切臨河決口并成河九道之處盡行堵塞完固挽水下注不令旁洩數載以來四道引河俱經衝刷寬深淮流暢注足以敵黃而無倒灌之患者引河之力也

高家堰所以障全淮之水使不得分流旁出而并力北趨以與黃敵乃兩河之關鍵也志稱後漢廣陵太守陳登所築唐宋以來不可悉考至明則平江伯陳瑄大葺之其後少保潘季馴復大葺之堰之上下其地不一而曰高堰者舉其大而稱之也自河工敝壞

黃河之水逆入清口清口湮塞淮水潰六壩而東出  
山鹽高寶諸州邑幾為巨浸堰雖存與無堰等幸我  
皇上南巡

親覽形勢洞燭機宜

命堅閉六壩廣關清口且大舉增築高堰上自武家墩  
下至秦家高岡長八十七里屹立如山於是堰以西  
之水涓滴皆出而會黃而堰以東沮洳之地復為膏  
壤矣此皆

廟筭精詳功同造化以致兩河普利億兆更生後之防  
河者奉為一定之制守而弗失即千萬年可長治也  
設高堰山盱兩通判管理修防其汛有三北曰高堰

汛屬高堰通判南曰徐壩汛屬山盱通判中曰高澗  
汛則分屬焉

高堰通判所轄北自山清交界武家墩後橫堤頭起

南至高良澗禹王廟前止

計程五  
十里

山盱通判所轄北自高良澗禹王廟前起南至秦家

高岡止

計程四十三里皆總河于成龍題設

河防雜說云自山陽縣武家

墩北起歷高家堰高良澗周家橋古溝唐埂至盱眙縣翟家壩止一  
帶堤工有石工椿工土工通共長一萬五千六百四十四丈六尺內惟高家堰  
最深康熙二十二年伏秋大漲之際高堰水深一丈二尺有餘迨隆冬消落則  
木相平即有簽椿極高者亦不過露頂尺餘若以前當此異漲則頃刻之間即  
便潰決東洩而是年歷八月之久得保無恙者一則恃挑土加築之子堤尚高  
過水面三四尺不等人夫有立足之地可以用力修防也一則賴挑土填築之  
水內坦坡擁護堤根石縫不至過水石工之內尾土無蟄陷之虞石工之外風  
浪有消殺之勢椿不至拔起土不至於全傾也一則藉減水壩六座隨長隨減  
水深至一丈二尺外而止不至更為加長也此等各工俱濱臨洪澤大湖所以  
捍一望無際之水故須於頂衝之處預備湯料加意堅築以圖永遠者也自

山陽縣武家墩北至盱眙縣翟家壩止一帶堤工原以障全湖之水然每每上年將堤工加高一尺則次年湖水亦必加長一尺仍復漫堤而過是以前朝潘官保季馴將古溝翟家壩一帶二十餘里之地不築障水大堤止加三尺高之小堰使水小之時由湖下注水大之時漫堰而去也然明時黃河尚深湖水易出近來黃河墊高往往頂住湖水不得暢注故不特古溝翟家壩一帶三尺高之小堰悉皆衝洗無存而又衝成河九道且不特成河九道也高良澗高家堰一帶之椿石工亦復不時潰決於是清水潭隨地隨塞築而復圯十餘年間費帑無窮而河道漸至大壞也今於臨湖一帶共建減水壩六座計其洩水之地武家墩壩長十丈高良澗壩長十丈二尺周家橋壩長十四丈古溝東壩長三十四丈五尺古溝西壩長五十三丈五尺唐埂壩長四十八丈二尺內周家橋一壩係康熙十九年歲修案內工程其餘五壩皆大修案內動帑創建改修之工也當高堰湖水止深八尺以上之時雖建此六壩可使湖水涓滴不洩以為敵黃之資及湖水長至八尺五寸以上始從壩底漸減方二十二年淮流不息滔滔下注歷八月之久而隨長隨減不至壅積漫堤者實此各壩減水之益也但湖水長至一丈二尺外再欲加高修防費力愚意再添建五十餘丈長之減水壩一座即使將來之湖水雖遇極漲之時而深不出一丈二尺之外多一處減水自然不致壅積漫堤庶幾不十分擔險且易防守也

高堰汛自武家墩西堤歷攔河壩至東堤歷鹽壩至土地廟前大堤頭攔河壩止長七百六十六丈七尺

自武家墩土地廟起至高堰大壩北止大堤長二千四十一丈八尺自高堰大壩北頭起至小黃莊止大堤長三千七百二十六丈七尺

高澗汛自小黃莊起至高良澗禹王廟山盱交界止大堤長二千三百七十四丈五尺六寸 以上屬高堰廳

自高良澗禹王廟起至周家橋止大堤長三千二百二十七丈四尺

徐壩汛自周橋起歷棠梨樹至秦家高岡止大堤長四千三百七丈 以上屬山盱廳

高堰大堤於康熙三十八年冬

命原任戶部尚書王日藻等領帑分修  
命兵部尚書范承勳等督催康熙三十九年二月 題  
請將工分為三段自武家墩至小黃莊為一段小黃  
莊至周橋為一段周橋至棠梨樹為一段先從中段  
興修本年四月臣始履任見湖堤衝刷殘缺難禦伏  
汛於五月內 題准武家墩至小黃莊臨湖釘埽工  
程先行僱築以資捍禦至堵閉六壩塞茆家園南北  
壩及夏家橋唐埂中壩北壩俱於八九月完工是役  
也湖溜湍激堵塞倍極艱難幸秋令八十餘日西風  
不作洪濤不興得以就緒此皆 皇上至誠格天之所致也是年九月奉

旨撤回范承勳等九人臣奉

命專督各工至康熙四十年冬告竣北自武家墩堤頭  
起南至棠梨樹止長二萬四千九百八十一丈二尺  
三寸高二丈三四五尺不等臨湖鑲柴高一丈一二  
三四尺不等頂寬八丈四尺又臨湖鑲柴寬八尺底  
寬一十三四丈不等臣又慮柴工不能經久自武家  
墩至小黃莊堤底舊石工年久殘缺淤墊 題請重  
砌新石岸自小黃莊以南至古溝前河臣于成龍委  
員建砌石岸有未完工者嚴飭僱完有被水衝殘者  
遴員修補又自古溝以南至林家西亦俱創砌石岸  
又自天然壩南起至秦家高岡止俱臨湖鑲柴以資

保障又置鐵犀五座於高堰大壩高良澗龍門大壩  
茆家圍夏家橋諸處以鎮之又康熙四十年三月桃  
汛大發湖水蓄長 題准自武家墩起至棠梨樹止  
加築子堤以出水面七尺爲度以禦風浪康熙四十  
一年伏汛黃淮並漲水勢異常全賴子堤捍禦  
武家墩西堤東堤原係明季行運新河之東西堤也  
西堤於康熙十五年間被水衝決堵築今歷年加修  
東堤係舊堤康熙三十九年議修以爲西堤重門之  
障  
山清交界東攔河壩長四十丈康熙三十六年創築  
因每歲修葺西堤築此以便取東岸之土

真武廟東攔河壩長三十丈康熙十六年建因新河  
不復行運築壩河上以便往來

鹽壩長五十八丈五尺康熙三十四年鹽商築

南攔河壩長三十四丈康熙二十二年創築以攔湖  
水

高堰大壩外越壩長一百八十一丈五尺康熙十六  
年創築

六安溝外越壩長六十八丈五尺康熙三十九年鑲  
柴修築

高澗大壩內有深潭不能幫築康熙四十年創築裏  
月堤長二百五丈五尺估砌石工又臨湖外月堤簽

釘排椿鑲柴長一百五丈

龍門大壩臨湖埽工長二百二十一丈五尺裏月堤石工長一百七十丈

清水潭堤內有深潭不能幫築康熙四十年創築裏月堤長九十六丈

周橋迤南舊減水壩六座康熙三十五年大水衝壞康熙三十九年堵塞今另建滾水石壩三座上下兩座金門口寬各七十丈中一座金門口寬六十丈又建天然壩草壩二座一口寬六十丈一口寬六十二丈三尺

大堤內運料小河自武家墩起至周橋止前河臣靳

輔開挖未成康熙三十九年范承勳等題准以挑

河之工築大堤河面寬八丈底寬五丈深五尺為度

因水淺未能通舟康熙四十一年題准加挑

運料河堤土人稱為二堤自武家墩起至周橋撐堤止前河臣靳輔築

周橋東草字河順水堤自周橋大壩東起至仁和集

西止長四千八百九十五丈康熙四十年修築

唐漕河堤自天然壩南大堤起至界溝止長三千三百一十五丈康熙四十年創築

蔣家壩攔水堤自蔣家壩起至周家圍止長一千一百五十三丈康熙四十年築



行水金鑑卷十一  
三  
洪澤湖築高堰南北堤岸所以束淮水出清口敵黃  
濟運也於清口築新大墩一座導水七分敵黃三分  
濟運若遇桃伏秋三汛湖水盛長水大易起風暴欲  
保堤岸以衛運道民生於山盱汛建滾水石壩三座  
其由身尺寸與清口黃水形勢相照應取勢足敵黃  
過則聽其滾去此四季測量水平審度至當迺定壩  
址歷年著有成效如春夏之交黃水先長湖水勢微  
清口清水稍弱恐不足以敵黃則啓歸仁湖三閘之  
版放水入洪澤湖以助清口水勢敵黃而濟運此皆  
聖主數次閱視河工指示方略精詳盡善乃克平成奏  
績萬世永賴屬在臣工敬奉遵行勿穿鑿私智變易

成法則淮揚生靈永蒙利賴於無窮矣  
洪澤湖北滾水壩一座長七十丈由身高六尺八寸  
康熙四十五年七月十八日開放時量高堰關帝廟  
前水深一丈三寸新石工高出水面三尺七寸北滾  
水壩外水深六尺九寸由身過水一寸每年水大開  
放驗高堰關帝廟前新石工出水三尺七寸爲則八  
月十二日湖水盛長高堰關帝廟前新石工高出水  
面一尺二寸時北壩由身過水一尺九寸 九月初  
九日湖水落二尺八寸高堰關帝廟前新石工高出  
水面四尺時北壩斷流壩外水深六尺  
中滾水壩一座長六十丈由身高六尺八寸康熙四

十五年七月十八日開放時量高堰關帝廟前水深一丈三寸新石工高出水面三尺七寸中滾水壩外水深六尺八寸由身過水五分每年水大開放驗高堰關帝廟前新石工出水三尺七寸爲則八月十二日湖水盛長高堰關帝廟前新石工高出水面一尺二寸時中滾水壩由身過水一尺八寸九月初九日湖水落二尺八寸關帝廟前新石工高出水面四尺時中壩斷流壩外水深六尺五寸  
南滾水壩一座長七十丈地形稍高由身高六尺三寸康熙四十五年七月二十日開放時量高堰關帝廟前水深一丈八寸新石工高出水面三尺二寸南

滾水壩外水深六尺四寸由身過水一寸每年水大開放驗高堰關帝廟前新石工出水三尺二寸爲則八月十二日湖水盛長高堰關帝廟前新石工高出水面一尺二寸時南滾壩過水一尺九月初六日湖水落二尺二寸關帝廟前新石工高出水面三尺四寸時南滾壩斷流壩外水深七尺五寸  
天然北壩一座長六十丈壩基高七尺康熙四十五年八月十二日高堰關帝廟前新石工高出水面一尺二寸湖水盈滿三滾壩宣洩不及將天然北壩開放宣洩異漲之水湖水從此漸消故天然南壩停其開放至九月初九日湖水落二尺八寸高堰關帝廟

行水金鑑卷之十一  
前新石工高出水面四尺三滾壩俱斷流時天然壩  
基尚有三十二丈過水深五尺壩外水深四五尺不  
等至十月十六日湖水又落五尺高堰關帝廟前新  
石工高出水面九尺天然北壩斷流  
清口淮黃交會處查康熙四十五年八月十二日淮  
黃水勢盛長時量惠濟祠前

御示挑水壩處石工高出水面三寸至九月初九日止  
落水三尺二寸惠濟祠前

御示挑水壩處石工高出水面三尺五寸  
清口清水高出黃水二尺三寸自清口東壩起至北  
岸止計河面寬五百五十丈中泓水深三丈三四五

尺不等清水敵黃四百三十七丈黃水止存寬一百  
二十三丈至十月十六日天然北壩斷流時清口中  
泓水深三丈一二尺不等清水敵黃水北行距北岸  
黃水止存寬九十五丈康熙四十五年十二月穀旦  
遂寧張鵬翻記立石

以上俱河防志

聖祖仁皇帝康熙四十五年 月日河工効力原任大  
理通判徐光啓條陳泗州境內溜淮套為洪澤湖上  
游議於溜淮套穿湯家岡挑河築隄引淮水經金華  
寺許家岡曹家廟盧家集馬廠下張福口直出清口  
分水勢以達黃河一則河南一帶船隻無洪澤之險  
二則減洪湖之水以保高堰三則溜淮套高於張福

口一丈八尺建瓴之勢亦可刷黃濟運總河張鵬翻  
據以上聞即遣光啓賚奏

上諭總督阿山總漕桑格總河張鵬翻江撫于準安撫  
劉光美會勘 督臣阿山等僉議自泗州溜淮套開河  
築隄分洩淮水至張福口會出清口約估銀一百三  
十九萬四千有奇具奏部議錢糧甚屬浮多應令嚴  
加核減具題奉

旨依議督臣等復率領多官細加查丈測量水平地勢  
低窪之處減挑河土高阜之處減築隄工確核估計  
仍令原任通判徐光啓宿遷縣縣丞郭維藩清河縣  
主簿方德弘估計土方夫工料物等銀一百二十三

萬七千有奇較原估共減十五萬六千有奇

據冊開溜淮套乃淮水上

源其地高亢今開河洩水誠恐建瓴之勢設或全河直瀉有關一帶民田廬舍  
且清口驟湧亦恐宣洩不及議於河頭建設草壩一座以束水勢自溜淮套湯  
家岡坡邊起至漂河止長五千三百七十丈自漂河北岸起至汴河止長二千  
四百三十丈其汴河新河合流下洩之處西岸議建裏頭以束水勢自汴河北  
岸起歷金華寺土岡至安河長四千六百一十丈內有安河河身八十八丈不必  
挑挖自安河起至泗州交界止長八百五十五丈自泗州交界密邊起至盧家集  
長一萬零七十丈自盧家集起至馬廠長三千五百丈自馬廠起至高家灣長  
一千九百五十丈自高家灣南起至出口處長三千丈以上河身共長三萬一  
千三百二十一丈至於兩岸築隄自溜淮套起至清河縣縷隄止應築西隄一  
道自溜淮套西岸張家莊後起至李家莊西北止俱係高岡不必築隄自李家  
莊西北起至漂河南岸止共四百丈漂河稍面寬十三丈內留口門十丈建造  
雙金閘一座漂河上通虹縣下接宿境淋雨連綿或伏秋水發一切溝渠之水  
皆由此河下注歸湖應於西隄之上建設雙金閘一座以資宣洩入於新河順  
軌出口不致淹沒田畝自漂河起至華家莊長四百八十八丈自華家莊北起歷  
金華寺岡至許家岡止地勢高阜不必築隄自許家岡下起長一千八百丈自  
安河南岸起至北岸止長六十七丈內有河形五十七丈安河上游睢水從歸安  
利仁三閘而下直射黃家堰歸洪澤湖因河身向無故道淺深不一每遇伏秋  
水漲蕩漾數十餘里議於上流斜挑引河三道分殺水勢會歸新河順軌而下  
不使仍由舊河直趨高堰第一道洩水河自安河北岸葉家莊南起至二甲朱  
家莊姑子菴止長三千七百六十八丈三人第二道洩水河自安河北崖青墩

起至曹家廟迤東止長二千六百五十七丈四尺第三道洩水河自安河北崖舊大王廟地基起至武家岡東止長二千四百五十七丈安河之水既挑三道引河分洩應於小河南岸築東水小隄一道自歸仁隄並家莊石工起至黃家堰新河西隄止長六千五百三十五丈北岸東水小隄一道自歸仁隄石工裏餞起至朱家莊後估挑新河西隄止長六千四百七十二丈五尺每河斜挑引河三道穿西隄入新河並出張福口應於引河口門各下埽裹頭以資捍禦安河既於大王廟地基迤下開引河三道應於廟基之上堵斷使三道引河之水歸入新河不致橫流議築攔河壩一道長六十丈自安河口起九百一十丈至泗州交界自泗州交界起長二千三百五十七丈又一千三百丈至孫家莊自孫家莊南起至畢家溝南止地勢高阜不必築隄自畢家溝南起長四百丈畢家溝河一道在桃源南岸縷隄之內積水成河每遇伏秋水發桃源南鄉一帶溝渠之水皆由此河下注歸湖應於西隄之上建設小閘一座以資宣洩入於新河畢家溝大河形長一百丈內留口門六丈建造小閘自下又二千七百四十四丈至王家莊自王家莊西大河形東邊起長二千二百丈自殷家莊後起歷盧家集至馬廠北道大路東邊止係高岡不必隄自馬廠北頭大路東邊起至范家湖長五百一十一丈內留口門六丈范家湖水東源甚遠應於湖口西隄之上建設小閘一座使范家湖之水全歸新河順軌出口不致淹沒民田自范家湖起至桃源交界止長一千四百五十五丈自桃源交界遙隄頭起至御壩後縷隄迤東止長三千九百九十九丈東隄一道五百丈至周家橋漂河河身應於中泓下埽堵塞上築土隄自漂河西崖起至汴河長五千一百五十五丈汴河來源數十里冬春緩流夏秋急湍入洪澤湖今挑新河應堵塞下口使汴河之水會歸新河不致助洪澤之險築攔壩一道自汴河北岸起歷金華寺岡至許家岡止地高不必

隄自許家岡起至黃家堰渡口長一千八百丈黃家堰渡口長九十九丈係估挑新河雖安河上流已經堵塞但河身寬深應下埽堵築上接土隄自安河北岸起長七百丈接前工至曹家廟地勢高不必隄又八百五十五丈至畢家溝畢家溝河形一道寬九十九丈又四千丈內有河形五道一長六十五丈一長四十五丈三俱長五十三丈又正隄八百五十五丈東西兩隄凡有支河通溜之處俱估建閘座裹頭但田間溝洫務必建造涵洞方可宣洩積水不致淹沒民田共估建涵洞十座

四月十四日總督阿山等具疏覆奏并請

皇上親臨閱視指授方略五月十四日部覆十八日奉旨這所估錢糧尚屬浮多著行該督等再加核減溜淮套地方如往閱視可直達盡境及沿路有無阻礙著該督等身親詳看確實具奏 六月初六日會准部咨

轉行原任通判徐光啓等覆看

七月日據徐光啓等看明詳覆云溜淮套一工挑河三萬餘丈

東西築隄二道前遵部議已將原估核減十五萬有奇所有挑河築隄土方工價俱係實工實料無敢浮多即造閘壩建涵洞及下埽防護所用帑金無幾今蒙皇上聖明誠恐糜費帑金著再核減惟有將所估河身再減淺窄兩隄重估矮小庶能節省但淮水從盱泗入湖口門二十餘里今溜淮套分洩之河所挑止寬一

十五丈猶恐窄小分水無多况淮套之地高於張福新河水勢湍急隄工慮難單薄無敢核減定議仰請裁奪再溜淮套至張福口計程一百七十四里原可直達盡境本無高山峻嶺即土岡數處亦屬平坦止有安河之隔搭橋可渡水緩無虞至汴河寬十有餘丈現有木橋日通行旅惟是畢家溝起至出水河頭一帶地勢低窪頻年積水或兼灘水上漾每逢夏秋難行冬春便成陸地查河形水溝十餘處現今有水泥淨人馬未便馳驅容俟水乾墊成

御道齊備方敢恭請聖駕閱視指授方略俾能竣功

詳覆 十二月初八日總督阿山等

題覆 十五日奉

旨九卿詹事科道會同速議具奏 十七日議覆 二

十一日奉

旨自溜淮套至張福口開浚河道甚有裨益應即舉行朕屢次親臨河上於地方情形遠近無不周知不繫乎朕之親視與否今朕年已漸增憚於臨幸且南方水土不比北地每渡大江河湖及過閘口亦甚加厯念故不

欲親往閱視著即將興工之處再行定議具奏 二十

二日內閣九卿合疏題奏請

皇上早臨閱視指示 二十七日奉

旨溜淮套工程於運道民生甚有裨益故前旨令即議興工不必朕親臨視今內閣九卿等僉謂非朕親臨指示不能斟酌盡善且地方官不經指示亦所不敢興工再三陳請朕以此奏聞

皇太后奉

皇太后懿旨事關重大故諸大臣合辭懇請予身體甚安健皇帝躬臨指授於地方民生有益朕祇遵

慈訓親往閱視著該衙門擇日具奏 二十九日欽天

行水金鑑卷七十  
監摺奏明年正月十九日癸酉卯時  
皇上往溜淮套閱視運道本日奉

旨依議

聖祖仁皇帝康熙四十六年正月初八日內閣交奏事  
傻子來保轉傳

上諭諭八旗都統部院大人溜淮套河工朕去閱視於  
今年務必挑濬其挑濬人員亦照都統孫渣齊等將帶  
去八旗部院人等俱著該管處保舉謹慎老成有操守  
身家殷實者派出每人各帶銀三千兩若過三千兩之  
外則力不能擔此銀內不侵蝕一兩一錢者方好其用  
過餘剩節省銀兩繳回不足者找領此河不可一齊全

挑恐挑至將半時至夏間被雨水衝決反致敞壞若於  
今年挑一半明年挑一半則成功甚速而又無疎虞如  
保舉人員內前至地方有生事胡為侵蝕錢糧等情事  
發將原保舉都統副都統叅領部院大臣一併嚴加治  
罪決不寬恕其所派人員於起程前期引見預備俟朕  
著來之時作速前往 初十日工部議覆奉

旨依議 是日工部請差督修大臣將各大臣職名具  
題本日奉

旨都統孫渣齊等督修之河甚好百姓亦甚感激伊等  
又伊等俱已諳練仍將都統孫渣齊等派出 二月日  
聖駕駐蹕清口 日

駕自清口起行閱視溜淮套工程是日曹家廟駐蹕內侍馬武傳

旨與總河等遂回蹕至清口傳

旨切責張鵬翮等 二十三日總河張鵬翮以自陳認

罪事具奏 二十八日奉

旨黃淮兩河關係運道民生總河身任河責必勿憚煩勞時親勘閱將應修應築之處斟酌合宜又能任用得人斯為稱職張鵬翮聽信罷斥小人徐光啓議開溜淮套河竟不親加審勘輒奏稱此河開浚有益所立開河標識至毀壞民間墳冢田廬又地勢甚高雖開浚成河亦不能水出清口徒滋生事擾民張鵬翮請開此河輕

舉妄動大負職掌九卿詹事科道將張鵬翮並前會題請開溜淮套督撫等俱嚴加議處具奏 三月初十日會議得溜淮套一工該督等意見未周疏請

皇上親臨指授臣等議以此事關係甚重再三恭請

聖駕親臨閱視荷蒙

皇上軫念國計民生親臨閱視審度形勢有礙民墳冢

田廬又地勢甚高雖挑成水未必能出清口特頒

諭旨俾其挑浚張鵬翮方奏稱從前候聽小人徐光啓

之言將無益之河支行啓奏以致煩勞

聖躬罪愧萬死認罪前來總河張鵬翮職司河務凡應

開應築之處理宜詳看據實奏



聞今溜淮套地方並未詳加審看聽信徐光啓之言將  
無益之河妄行啓奏殊屬溺職應將總河張鵬翮革  
職查張鵬翮係革職留任之員相應解任原任總督  
今陞刑部尚書阿山既奉  
特旨著將溜淮套詳勘確實乃不詳加審勘妄行題請  
挑浚甚屬輕浮大溺

皇上委任之職應將阿山革職查阿山係革職陞任之  
員相應解任總漕桑格安撫劉光美江撫于準既奉  
特旨會勘並未詳議妥確輒行合詞會題亦屬不合應  
將總漕桑格安撫劉光美江撫于準各降五級調用  
革職通判徐光啓係罷斥小人妄行條陳輕生事端

應將徐光啓枷號河干兩箇月示衆責四十板遞解  
原籍可也 五月二十六日奉

旨阿山著革職張鵬翮著革去所加宮保桑格著降五  
級劉光美于準著降三級俱從寬留任餘依議

淮揚道治

河檔案  
聖祖仁皇帝康熙四十七年五月初八日奉

旨朕南巡閱河時見澤湖風浪危險堤岸陡立商民  
船隻觸石損壞傷人甚多朕心時切軫念因特令河臣  
沿湖堤創設救生大椿自設椿以來數年內並未損船  
傷人於商民大有裨益此椿應時加增修愈多愈善嗣  
後著江寧蘇州杭州織造每歲於節省銀內各捐五百

兩解送總河衙門以備救生樁之用該督逐歲修理在案不必入奏銷如不實行修理於別項支用者從重治

罪 高堰山盱二廳冊

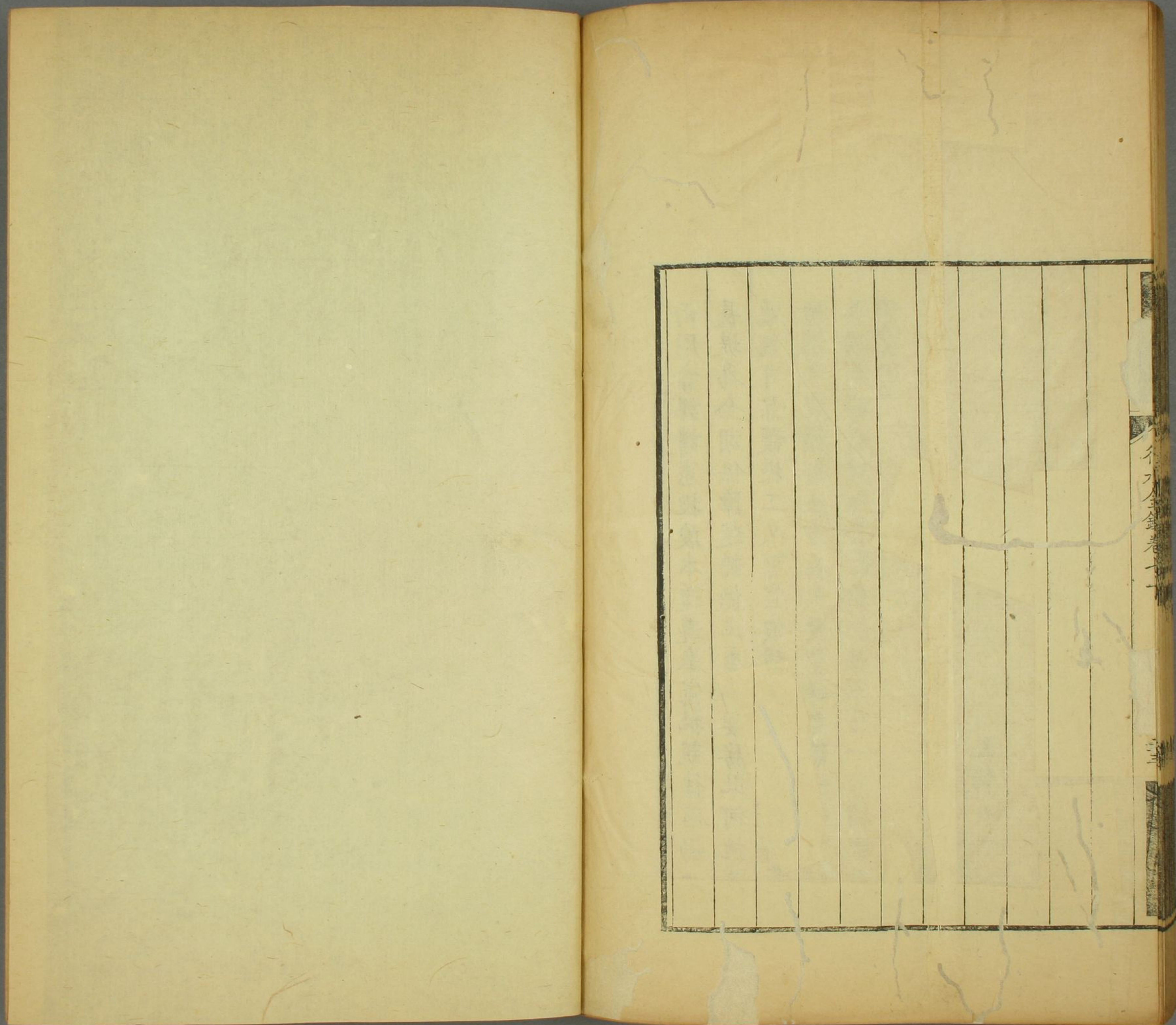
聖祖仁皇帝康熙六十年三月日淮揚道傅澤洪詳請濬運料小河 高堰山盱兩廳所屬運料小河於康熙四十一年間蒙前院張具題奉

旨挑濬深通保堤運料誠為善策迄今一十九年日久漸成淤墊兼之五十八年奇風駭浪水溢漫堤因而堤工汕卸淤墊更甚運料船隻艱澀難行又於五十九年補築大工之時隄邊取土地益窪下以致積水汪洋宣洩無路風浪汕刷堤根受傷實屬危險茲據

兩廳會詳請憲挑浚本道遵奉憲批親往確勘一線長堤為全湖保障運料保工委屬要務此河挑濬深通既可保護堤工又可宣洩積水運送物料船隻無艱澀之虞積貯土方兵夫無望洋之歎一舉而四善具備則詳請題估發帑興挑誠不可一日稍緩者也

嚼梅軒偶存

卷第七十



行方録  
卷十一

三

