

名山勝覽記



北直隸一下

ル 5
1160
3



遊香山碧雲二寺記

虎林沈守正

乙卯仲冬日予自都城徙居隆化寺寺非孔道蹄
 輪罕至有高松廣除可以遊息意亦樂之但山圍屋
 後無臺閣可眺故鄉山水時來夢中撩人耳凡九十
 日未嘗出戶外偶抱微恙有味張宗曉一閑先人之
 語擬以仲春日日一探西山名勝先日盲風揚沙對
 立不觀意殊惡就枕風小息詰朝天無片雲纖塵不
 起主僕俱有欣豫色肩輿從廣野行時與耕犁相錯



可十餘里路漸高望有若石闕者至卽洪光寺入石
門路甚修平可步古栢夾之外不見林上不見顛枝
榦交蔭人行道上蒼翠撲衣日影注射如蒼藻凌亂
可數百步復折而上如是者凡十有一每登一折必
右俯本未左瞰絕壁壁皆甃石爲之歲久若天造栢
從石罅出多類鬼工初登一二盤竒在栢稍上諸山
如螺髻自栢外見則又竒至七八盤山盡在下荷藍
名墅基布繡錯金碧是耀目竟屢換殆無暇問栢竒
矣盤窮爲山門甚精麗又進爲圓殿亦目所未見後

爲方丈東西偏爲僧寮王僧澹然蕭子入飯畢導
遊香山洪光者卽香山之支院也不復由十一盤穿
栢中小徑數十步卽香山藏經殿步而下卽後殿從
兩廊逶迤行至正殿歷級從東行至方丈自迴廊復
東爲來青軒群山拱揖蒼蒨刺人目下見陂陀高下
杏樹可十萬株此香山之第一勝處也由方丈出見
山右溪流奔注如玉龍天矯蟄而未蘇下爲方池一
汪沉碧有魚數十頭出沒其間土人指一赤魚長尺
咫者向子誇之子曰南方尚有十倍此者皆笑諺云

碧雲寺記
南人不信有千人帳北人不信有千石船信有之也
出香山山門輿行又四五里至碧雲寺精整勝香山
而疎曠遜之獨寺後一泉出石根冬夏不涸導爲方
池植白蓮其中上有亭大小二池前修竹一林清瀟
可愛予自渡江久別此君婆娑不忍去微風徐來簌
簌如相絮語泉繞寺中庖湍皆資之恨其從屋雷下
過安得好事引爲流觴可坐可飲亦一大勝也殿前
一池大于香山清亦較勝魚如空遊朱白相亂欲小
飲僧俗不可耐遂行時日已下春便道過小寺七八

皆不足紀惟延壽菴有山松四本偃蹇詭幻過雲拂
地殆與天目黃山爭價予跌坐靜息其下久之凡西
山名刹皆諸璫墓院假佛慈以托不朽此曹盜國靈
吸民髓不知財所自來輦金輪壁如委諸壑卽不至
錮三泉開七曜然奢靡極矣小璫之倚附成氣焰者
名爲位下輩相葺治故老璫葬有一二百年攻石攻
木攻金歲月不絕者寧止石槨三年已也碧雲池亭
蒼松翠楹水天一色香山來青軒鬱秀清雅望都亭
六榜皆今上御書又一聯云恐壞雲根嫌地窄愛

看山龜放墻低不知出 睿思否語亦有致書似沈
度學士而骨勁過之無帝王俗媚氣予窮日之力不
足盡西山然洪光之圓殿十一盤與栢香山之來青
軒凍溪碧雲之泉之竹延壽之松亦不辱管城也香
山有摘星臺不及上異日柳舒杏放憑嘯臺端良月
快風夷猶盤曲曉起激泉翫碧蓮之迎日雨餘觀瀑
聽萬壑之飛淙賞心娛靈當更有進此者所謂櫨梨
橘柚各有其美未可以東南而笑西北也次日援筆
爲記

思語秀宕與大
復作各成一格

天壽山記

吳郡葉盛

國初有寧陽人王賢少遇異人相之當官三品乃授
以青囊書遂精其術永樂七年 成祖卜壽陵遍訪
名術有司以賢應賢奉命於昌平州東北十八里得
茲吉壤舊名東祚子山陵成封曰天壽賢後累官至
順天府尹

皇陵形勝起自崑崙然而太行華岳連亘數千里於
西山海以達醫無閭透迤千里於東惟此天壽山本

天壽山記
同一脉、迺奠居至北正中之處、此固第一大形勝、爲天下之主山也。我朝列聖遺弓並安於此、斯不獨天限華夷有自然之屏障、而王氣所鍾、真永保國祚於億萬年、鎮壓沙漠於千百世矣。世傳燕山竇氏舊居無據。

太祖初營天壽山、命皇太子偕漢趙二王暨皇太孫往視之。過沙河、凍漢王請却步、輦就行仁廟。素書是疾、中官翼之、猶或時失足。漢顧趙曰：前人失足、後人把滑。宜廟卽應聲更有後人把滑。聖漢回顧怒目者久之。此事雖由一時、而後來武定州事已兆於此。

昭陵看山記

公安袁宏道

清明日與曾太史退如劉民部元定陪祀

昭陵諸山尖秀生動令人意勃勃初至九龍池觀水
隨謁

今上壽宮諸陵唯

壽宮真

承慶以花版石爲墻精麗之極是時退如倦思寐余
謂元定

昭陵看山記

康陵雖遠山色殊佳遂聯鞭而進未至
山骨巉巖與古樹根相錯而出壁上野
花如繪景物幽絕乃去騎散步亂石間
忽聞樹頂有齁齁聲覓之乃一醉黃冠
童子枝間者呼之不應窮道人心暇乃
竊然此樹窠下臨無地竊為怖之從此沿
溪行水石相觸石瘿而水怒再進為錐石
口稚兒野女窺人如草草具村落口上
有城尻高而前俯似海船狀跨前為女
臨道下為水竇谿中壘纍纍樵子往來
其下余謂元定過此必有異因相與循
竇而出行數十步

流回合水並縹綠可喜一壁上白石
鱗起如珂雪苔花繡之皆作層巒疊嶂
余大呼曰此黃大癡冢當春雪圖也命
稚子過酒來野戍無火及酒具諸人乃
以瓶相傳飲適有負薪者從水上回顧
失足墮溪中僮僕皆咲既歸與退如言退
如大懊悔時陪祭者多與客俱余客乃張
秀才明教也

出陵歸騎甚早因至龍王堂乃出酒痛飲
入門過德寺看水時元定已醉至宣武街
見一少婦明粧單騎醉嬌如風嫺諸少年
襍沓圍之時有中貴

其人揮鞭救解來者益多遂蜂擁而東一貴郎偶
言往在白下見李龍湖住永慶寺榜其室曰少作
書生未見升堂入室老爲廟祝粗知掃地焚香

玉泉山記

明 錢習禮

玉泉山在都城西三十里最號奇勝常欲遊未果正
統四年臨川王時彥泰和王行儉約予往遊並轡西
出昇成門望西山如屏障層列翠出天半馳十餘里
至豆腐閣上高柳數株可蔭休少憇其下周視野次
平行如席麥畦穀壠相間麥苗方生長寸許頃之造
山下崇真觀觀外小澗環流澗橋壞循岸西得清淺
處以渡道士王希言引入山門遍覽殿廡依巖壁爲

之不甚弘敞從東廡轉入小方丈頗高爽其前累石
爲臺臺下甃方池水黝然黑色冬夏不登耗池上有
小室揭其楣曰靈淵齋厨後一小池深尺餘泉涓然
瀉溢其中道士取給焉餘流入于溪觀畢出坐靈淵
池上清風徐來涼滿衣袖命具酌酒飲之遂導予四
人者沿澗詣金山寺澗道欹窄僅可步水清見底其
中白石磷磷旣至寺出抵一笑菴觀龍洞洞方廣無
尋丈旁有石穴深窅莫可測菴中老僧高頂龐眉長
身竦瘦如野鶴希言云自朝鮮浮海而來常宴坐洞

中夜有異物現光怪恬不怖畏蓋澹然忘世者欲入
華嚴寺觀泉支流不果徑至泉所泉上有亭 宣宗
命構以備臨幸亭下甃石爲池泉側出石罅中鑿石
爲龍吻吐之池前爲石橋水從橋下出爲長溪曲折
流三百步許瀦爲西湖秋高氣清泓澱渟瀄水光浮
天浩然一白亭後三頂址皆石無大樹相傳上有昔
人遺跡寬可坐數十人俗傳洞賓嘗息于此名呂公
洞相與酌泉飲之泉味甘冽冰骨霜齒行險領二客
坐洞中遍觀遊者題名而下遂歸經聖寺寺前松栢

行而如引繩其間臺殿薨桷飛動金碧照人稍東度
青龍橋橋下水聲如雷迤邐並湖堤以行湖畔野樹
向搖落枯荷殘葦槭籟洲渚間堤下皆水田稻多未
獲彌望如黃雲宛然有江湖景趣使人心目開爽頓
忘鄉土之思相與嘆茲遊樂甚昔明道程子以幼聞
泰山奇秀在鄆縣未得遊覽踰冠登第卽請爲是縣
主簿求以償其素志一旦遍遊諸山賦詩以歸并自
爲記豈非山水奇勝誠仁知者所樂與茲泉近在都
邑來觀無半日程吾黨列官禁林職務清簡屢約遊
而不果今喜得乘休暇以酌夙昔之願不負泉石之
勝茲非幸歟用次第遊覽所經而爲記

遊甕山記

遊甕山記

明 倪岳

漢志祓除晉敘修禊故同年諸君子有上巳之會成
 化戊子三月巳巳會適主于余故以先一日戊辰有
 甕山之遊山在都城西三十里清涼玉泉之東西湖
 當其前金山拱其後山下有寺曰圓靜寺後絕壁千
 尺石磴鱗次而上寺僧淳之扁菴在焉然玩無嘉卉
 異石而惟松竹之幽飭無丹漆綺麗而惟土堊之朴
 而又延以崇臺繚以危檻可登可眺或近或遠于以

遊甕山記

東望都城，則宮殿參差，雲霧蒼蒼，雞犬相聞，烟火茫茫，煥乎若是其廣也。西望諸山，則崖峭岩窟，隱如芙蓉，泉流波沉，來如白虹，渺乎若是其曠也。至若茂樹廻環，幽蔭蒼蔚，坳窪滄澗，百川所畜，窅乎若是其深者，又臨瞰乎西湖者矣。故夫有事于遊者，沿城隍逾高涼，緣長堤，歷崇岡，窮茲山而止，攀援而登，箕踞而觀，于是雲開日晴，川流山擁，草木之蕃，鳥獸之動，廻巧獻技，若迎若送者，則有不必窮深極幽而西山之奇一覽俱足者矣。然後知是山之特出，殆冠乎西湖

之上，而余之遊于此者，亦已三矣。是日退朝，出身成門，行廿里許，遂抵湖堤，俛入林麓，廻繞而西湖波粼田映帶，左右水風時來，塵意俱散。又數里，復轉而北，山水蔓絡，鬱然而青，苔迳逶迤，坦然而平，石梁可涉，潺湲水聲，此則所謂圓靜者矣。乃相與下馬，攝衣以行，求晶菴而登焉。至則僮僕俱在，稍具杯酌，汲泉淪茗，已乃就坐，清吟笑歌，忘驅馳之勞，曩觴軒眉，盡遊觀之樂，風林暮色，雅興未已，促駕而歸，陶然忘醉。

遊鳳凰山記

明 王慎中

自遼城東行三日出連山隘又一日至鳳凰山去朝
鮮境尚百有餘里土人稱爲開州其地蒼莽無人之
場山勢周環連亘不絕惟南面少缺如人臂合抱而
掌未及接者首尾低昂大麓偃伏左右若兩翅東西
相望宛如一大山不知其中能寬闊空隙也予初以
便事未遑登覽春三月廿有二日還過其地遼東都
司李君本正以千五百騎行逐適日暮按營於此因

與副使錦衣衛武士英三人連轡鼓吹而前皆疊石
爲城隨山障塞巉巖崩毀過半其缺處爲門石臬鉄
樞沙土中猶隱約可見門外稍東西向有水關架石
作梁水聲幽幽然出叢薄間若訴語者入門左折而
西高崖絕巘上有土臺隆隆意當時瞭遠處也右折
而東盡谿谷涯際有舍一楹覆地爲椽上無片瓦惟
朽餘壁立不知何人所常依息疑野人射獵時信宿
草具也自茲北行皆平曠幾二里許石級頽殘瓦礫
零落若官府廢治又二里許正北山坳處適與所入
門相對皆灰隔重石爲關兩旁積石方尺者千餘若
將下墜卻敵者極北南立四顧平帖藏風蓄氣真天
造地設儼然十家城郭四隅松栢彌山荆榛被道豺
狼虎豹麋鹿狐兔之迹交羅其間不可復進徒擁立
流望惆悵興思而已或者以爲殆全燕時郡邑又以
爲故高麗時城堡又相傳唐太宗征東下其地嘗頓
兵于此是皆不必盡然爾亦未必盡不然但其東北
與女直海西之境相接而此山正當其衝故當時立
城置守以控扼之經營締造可謂得矣又孰知今日

妻涼荒落而爲過客之悲也。嗟夫禹貢職方所載區
域變遷更置不知其幾何。而始致今日之全盛。合一
遺踪故跡無處無之。得失興亡各由其道。是皆不足
吊者。而暇爲夷狄悲哉。相與一笑。還營書此爲記。

遊房山記

閩中曹學佺

萬曆己亥正月立春。予在都門。縱觀燈市。因與陳叅
軍道源出盧溝橋西折之房山縣。早間千百成羣。觀
聽誼雜。忽入幽僻。則蕭然形影相吊也。夜始抵縣。路
迷無人可問。到亦無一人識。投逆旅舍食訖。間行斗
大一城半。爲山根。月色皎潔。積雪地上。是去京華未
百里。正上元之初夜也。人家皆閉門。有三四人酒酣
擊鼓歌唱于市。以爲狂。忽覩客詫異。目攝之。予亦趣

旅舍主人曰歸何遲。城中夜深有虎飼人客不知耶。又山坳往往龍蟄聞人聲觸其怒必震起予相顧咋舌。此光景夢寐所不到也。明日問入山之徑無人知者有老叟備于寺願爲向導。出城行六十里所過村落曰瓦井曰天光曰孤山口。皆與山勢爲升降人屋上結茅蓋以石皮水溜掛簷間不絕澗傍有殘冰馬嚼之解饑渴無賣漿之家馬上食所携餅餌而已。孤山口始有一翁迎客入致敬叙杯酒聚村人看之過則崇山如環幽溪如帶時時涉溪沿壁踐苔捫蘿乃

至山麓有一菴焉爲諸峰所覆如狻猊之昂首也客始休車馬結束以入亂山巉岩兩壁相距中開一線鳥道盤旋五里至石梯梯卽巨石五丁鑿爲坎僅容半跬高數百磴左右兩鐵絙長百尺山巔下垂陟者緣之手足分任其力蓋左迫無極之岩而右臨不測之淵矣梯盡處有小菴可憩折而東北可一里至山門入門始昂首見諸菴縱橫稠疊處于懸岩峭壁蒙茸之內如鳥巢然所謂禪棲也獨上方寺正中如負辰以居躡千百磴始可到傍有兩澗流下聞而不見

水其上有冰封之耳。又東折而往。則連崑層陰雪堆
未化。獨有古栢青青。龍蟠虬舞出雪之上。其崑軒揭
如仄。竒秀如雲。穿注如蜂房。燕壘崑下有泉。深三尺
廣倍之。面一平臺。又十倍之。相傳開山時有龍占此
禪師叱之避。盡挈其山泉以去。師飛錫擊其尾。留泉
僅滿斗。今山卽名斗泉也。山下有洞。尚隔一山。說者
以此山空腹。寺徑達洞。然人必自其上。行上行必徑
前峰。孤圓突兀。形如摘星。望之甚憚。陟亦可至峰半。
可。願諸菴巔亦劣。平尚不見洞。又下五里入洞。如一

城僧家依洞爲窟。石床茆屏可掬。爲客煮茗。初不得
水。以葫蘆繫腰。至洞裏取水。曳之出入。尋縛枯藤爲
炬。鱗次而進。第一洞猶隱隱見影。二洞以內卽黯黑
無光。三洞是一小竇。圍可三四尺。深五六丈。伏地匍
匐。束身蛇行。卽僧所曳葫蘆處也。入三洞。倏高廣。燎
炬不見頂。傍有一潭。石蜿蜒如雙龍狀。其中圓光如
珠。于是取水焉。抵九洞。無路有穴如井。入者後人躡
前人背。丈餘。復空濶。但霧氣蒼塞。履滑衣濕。不易前
進。至十三洞。路尚不窮。云過此無竒興。盡返矣。大抵

中以一曲爲一洞。十三洞約有六七里。洞中之石。玉
白鏡瑩。削爲琉璃。踰寸明徹。其境之最著者曰蓮華
山。片片如青蓮瓣。曰龍虎。宛肖龍虎。曰長眉。祖師元
坐岩畔。眉修然垂。曰呂純陽。儼然具道者衣冠。曰石
塔。層層筆立。曰石鍾鼓。叩之作鍾鼓聲。此非歷三洞
穿竇之苦不能得也。又其最著者曰須彌山。一山甚
大。行良久難盡。曰雪山。森如積雪。捫之若刺。曰萬花
樓。山之上。有重樓焉。以雪爲地。吐花如靈芝者。數萬
朵。曰仙人橋。跨清溪而渡。曰十八羅漢。爲修短歎。正

各狀貌。曰接引。幡從頂倒懸。縹渺若拂。此非歷九洞
入井之危不能得也。出洞之後。依然天光。迥若隔世。
驚喜異常。明日下山。復從孤山口支徑之小。西天小
西天者。卽石經寺也。寺在絕頂。天然成洞。洞藏石經
故云。其東西兩峪。俱有寺。兩寺若張翼然。由寺至頂
尚五里而遙。無不因山爲徑矣。山腰有亭。又有石井。
上之爲洞者二。又上之爲洞者二。其東爲小洞者一。
祠火龍。竄而達。有泉濡濡出。西折而上。又爲洞者一。
再西爲大洞者一。卽石經堂也。形方如炬。平視如幔。

頂中奉金身如來。修丈餘。跏而端立。足踏石板。下藏玉匣。金瓶貯舍利三顆。東北壁上嵌法華石經一部。西壁爲雜編。有白石柱以豎四隅。若撐其頂。洞之底復有二洞。不可測。識總之七洞。皆藏石經也。石經版約方三四尺。層累相承。以洞口窺之。有煖氣襲人。但石扉封固。不可開。開則有風雷之變。攷碑記。自北齊至隋。有沙門靜琬發願。刻十二部經藏之。此山後其徒續成之。歷唐宋遼金。功始成。其半在石洞。半在西峪之寺塔。噫。真稀有之事哉。

搜幽表異一遊便足不朽

遊孤竹山記

明 殷雲霄

雲霄幼侍先君子爲昌黎嘗與燕趙少年走馬古長
城下縱觀竒阨險阻虜出沒往來隙徑徘徊慨歎欲
問元順帝北遁之道而當時故老皆無在者蓋天下
之治久矣北覩大漠平沙蔓草浩浩無人行跡令人
有封狼胥繫單于之感當先帝休養華夷夷虜不敢
少有問塞上何如事邊吏日持名籍軍門報諾歸卧
無他事軍士徃徃抱稚子牧雞豚或挾弓矢獵狐兔

孤竹山記
爲樂南有孤竹山。攜椒漿瀉石上。歌西山之章。思起孤竹君二子者。與之遊而不可得。涕泗交頤。竟悵然而返。時走碣石最高峰。西望連巖。邃谷大麓。多虎豹熊羆所伏遊。東則大海浩渺與天無際。隱隱數鳧鷗泛拍洪濤巨浸中。茲其有食沆瀣挾日月跨虬螭。招之倘來。相與共遊八極之表者乎。

上方山記

山陰徐渭

自歡喜臺拾級而升。凡九折。盡三百餘級。始登毗盧頂。頂上爲寺。一百二十丹碧錯落。嵌入巖際。菴寺復精絕。蒔花種竹。如江南人家別市。時牡丹正開。院院紅馥。沾薰游裾。寺僧爭設供。山餽野菜。新摘便煑。芳香脆美。獨不解飲茶。點黃苓芽代。氣韻亦佳。

霧靈山記

五湖朱長春

塞外有霧靈山。在曹家寨路之東。墻子嶺路之北。直上四十里。虜每登此。覘望。頃邊臣議置兵城守。不果。山一名孟廣礪。其下爲廣礪水。東入潮河。山頂舊多奇花。故又名萬花臺。相傳寶誌公曾卓錫于此。第處塞外寒地。無托有踪。而爲邊客戍人登臨。悵望焉。惜矣。

滴水崖記

五湖朱長春

滴水崖。距鵬鶚堡四十里。北接獨石。東衝滿套。天克泥丸。黃毛駐牧之地。戰壘行營。歷歷可指。近史酋車戎二部落。夾山支帳。密邇覘窺。故其城守視它堡。尤宜加愆。云滴水崖環山面水。上有朝陽洞。爲此崖勝處。其南近建橋梁以障崖水。居人便之。

寒溪山記

左輔王維楨

寒溪山在江原道麟蹄縣東五十里。山上有城，有川自城中流出，卽成瀑布而下，懸流數百尺，望之如白虹垂天。自圓通驛而東，左右皆大山，洞府深邃，溪水縱橫而渡者三十六，樹木如簣，上竦雲霄，旁無橫枝。松栢尤高，不見其巔。又其南峰作絕壁，其高千仞，奇怪莫狀，禽鳥不能飛度。其下清泉觸岩成潭，盤石平衍可坐。又東數里，洞口甚狹細，徑緣崖窺穴，哈呀峰。

寒溪山記
巒峭拔如龍拏虎攫如累層臺者無數其形勝甲於
嶺西

遊盤山記

吳郡王衡

周季良自東來急要我遊盤山曰我且出而卑人武
生以是贈我武生韻中人也當不誤余曰然則往諸
裝旣辦而會余友張汝增余姑夫曹懋錫續至遂不
解鞍而之盤山盤山離京師百八十里出公樂十許
里而山髻見若黛染頰山頭晡乃至廣濟寺拉寺僧
爲導走大石澗中水泉寒沁盥濯已而後行厓西一
古松頂稠結受日光若絺衣方顧而樂之從東崖得

松似更奇。朱題曰蒼龍。乃折中盤下而觀。所謂蒼龍者。破石罅中出。駢起而中摧。怒枝南傾。如渴虬之欲攫。達北而西。抵環翠亭。亭面山松屏之。并東西崖者。爲三望。而第其伯仲焉。質明復緣石澗下。三里許。稍上而羣峰相拱。提又上。則圍山而帶林。莫可辨其隅。面其一峰稍遠。對松立者。九華峰也。峰勢峭欲摩天。意氣漸上。而緝宮翠蓮。又自下以秀色留之。杖策策然。不能卽行。良久穿蔡氏巷。西折而陟北岡。長城蜿蜒。界山半如線。沙白浩浩。際以濃雲。猛風意色慘然。

越數嶺。倏陟下俯瞰巨谷。窅然深黮。百谷之縷紛出。而繆聚于此。又里許而爲上方。自盤山而至上方。下上上幾百千折。行者相望於石根木杪。有相去數程而望不盈咫尺者。計山形殆蛇縈而辨。襲山故名盤谷。當不虛。抑聞太行發脉於此。此其爲小羊腸耶。飯於上方之臺。覽列巘甚勝。度松棧而出。皆連嶂鬱律。巨石無根著。磽然懸其巔。仙人清無影。曾巖栖焉。就其前亭之曰懸石亭。亭立四虛空明。崇翠灣環而闢。勝。余謂季良此致佳處。恨無泉耳。而仰視諸山壁間。

石膚瑩白。若頽墮而下。赴者乃真泉影也。惋惜者久之。自此上益陁絕。石鼻左昂而外。削顧身出懸石上。已遠。足矜矜自戰。更百尋而至舍利塔。塔標峰首。五峰肩而隨焉。蓋盤山絕頂也。疲甚解衣卧。已乃遶而捫塔巔。石鐙纔容足。罌風橫搏。至厲。以兩手據石坐。而行歸。甚悔之。其西峰爲無梁殿。殿後稍有餘地。可縱立。覩層沙疊巒。回回縈抱。蓋盤山之外。若有大盤山焉。三河寶坻。甘泉長城。俱在望。而決莽無墟。烟井。陷薰日被。磧上黃雲鬱然。既晚下。及僧寮。僧數輩。

誦甚精嚴。客有携火爆來者。點塔腰光明。滿山林壑撼動。僧驚顧。余曰。咄。舍利放光矣。僧不契而罷。晨起飯脫粟。歷長岡下。石坂石齧。足甚彈輿而至法藏寺。翠壁若展。菴前松陰恰施一庭。蔭而休焉。又數里。雙峰塔額隱映樹樾。如白鳥踏碧浪中。登涉既憊。對兩峰頭。颺啼鶴。坐劃然長嘯而已。是日爲端陽。所挈酒鎗已空。則破囊中雄黃粉糝苦酒中。縮鼻而飲之。自雙峰下走旱麓。忽東轉。望見沉碧冉冉者。曰百草窪。至則棗栗蘿荔羅蒼石而成紋。若鱗比然。正烈日中。

頓作朝來爽氣想。自茲而東。愈入蒼蔚。其稍下而最深者。爲天城寺。寺當谷口。岩壑肩背。皆蔚藍絀。綠相爲因。依余謂此乃山之曲室。悄然殆非人間。使當春泉漲。興有一二。麗翁少女。弄雞雛。犬子于湍薄之下。豈必遜桃花源耶。自寺上之。三里許爲李靜菴。又二里許爲舞劍臺。倦不可復涉。則東走爲東井澗。又西折而爲西井澗。巨石縱橫偃立。泉澁澁附之。又五六里許至仙師臺而止焉。臺絕無竒。而自臺東視中盤。近不過十里。蟻之附桔槔上也。如登天然。庸知其尚

在環中耶。因相與品盤山之勝。松爲最。泉當次之。而不相遭。峻則言上方舍利。幽則言天城。計兩日之程。不下二百也。且步九而輿一。使非山靈不愛寶。余兩足不與易也。論者謂天窮於大漠。故收靈鬱秀于此。理或其然。且非獨于遊眺足也。乃其陵谷多紆委。阨塞虜馬。奕不敢試。而又高不拒風。峻不露骨。鋤花蔣果。盡足以易農。然而李愿以後。未聞有隱君子也。豈其有之而不吾見歟。抑其去長安也近。風漸于朝市。而是盤中者。非所狎歟。余慨然有感焉。湯次其勝列

之山史

遊馬鞍潭柘記

夫得于山者不同。一木一石。牧兒芸叟。能揣摩劖畫。而得之。其得之也。以形。而其翔舞縈亘之勢。可位置者。方也。而非方也。其得之也。以意。乃若吹噓吐沫。變端錯出。可乍遇而不可意設者。則其鎔造也。以天遊者。樂其常而不習其變。雪驢風馬。不聞乘凌。其平生無空虛浩渺之觀。曷足怪也。余以七月七日。送汝增懋錫季良東歸。至盧溝橋而謀焉。以所聞馬鞍潭柘

甚勝。能從我遊乎。諸子曰。諾。乃去輿而蹇。迷失道里六十。而至馬鞍。從棹楔中入。皆杉蘿蔭葑翠。濕黯然。殿之前有二古松。除廣可十餘丈。而松蹲枝覆之。景無漏者。坐而四顧。差不悔其來。又上觀千佛閣。及戒壇。而宿于寺之西偏。夜半雨滴瀝。至朝而雨甚。確襍被不可耐。則跣足戴葉。鼓季良先。擻雨簷流瀑中。登閣而望焉。瀾瀾震震。大荒陸沉。獨身所居盈尺之地。差可意辨。若乘桴而坐空水也。俄而頽陰稍移。露山頭如繭栗。乍出乍沒。浮動四垂。若六山之失足狂走。

而相觸也。當雲之至也，突如旋風，能使有者無，無者有。高下濃淡，一瞬而百易。吾無所據，以托吾目而反疑其有者，以爲幻也。周郎大笑呼酒曰：是景可醉。旣乃啣杯而吟流水在屋下，白雲宿簷端之語。余亦笑曰：是語可酒。方促觴而西山半壁，白雲有如車蓋者，蓬然而起，滂然而撲人于鼻間，作硫黃氣。僧曰：是煤嵐也。匍匐而歸，日中雨化爲毛。三子者別而至良鄉。余拉僧之潭柘，先於山之春觀，所謂龐涓洞者，洞腹石而尻水高廣矣。然而無奇也。獨微明逗漏正射馬陵道中，一抹遠青，點破平白，差爲之解顏。自是踰二嶺，走碎石道，可二十餘里，而至潭柘。禪柘以一培塿當羣山心，九峰展而立焉。志所謂老柘美竹者，烏有矣。而兩殿鴟工絕，則金元時故物也。寺後故有龍潭，問之僧，今已斃爲池，而其支委尚濶去山數里。泉走石崖壁間，聲甚怒，至寺橋而水益怒，循水上之於跳沫盤渦之所，坐而飲焉。水花濺，叵羅中足當激流。是夜復雨水暴下，如懸雷，計於行李非便，則上而謁三空道人。道人蒙衲坐石竇中，語諦當可聽，比受戒而

歸日已斜矣。而雨意泔泔不可了。乃支頤坐堂中。觀烟霏之爭林。與雲物之出岫。雲初出時。洩洩然離山。而始族。前隊甫捲。白衣蒼狗旋起。而屬之。以故卒不得晴。又一宿始晴。雲之屯於山。漫於原者。頽墮不流。而水村山郭之間。春蕪乍洗。又以黛色間之。余意中殊不惡。固忘水潦之及余足也。輿人以手捧輿。歷歷然并膝而行。從者墮鐙下。相望咨嗟之聲不絕。余顧笑曰。咄而勿復然。使暴吾輩赤日中。險阻艱難。備嘗之矣。而僅觀此枯潭頽石者。將無兩失利耶。天幸幻竒以供我。以不虛此遊也足矣。而又奚望焉。因勉與蹒跚而歸。乃知人患不善遊。遊未有無得者也。

遊湯泉記

癸巳秋。余有內戚不自聊。九月四日。從母舅朱向之。友人唐叔達。周季良。張伯新。再遊盤山。手舊遊記。摩娑泉石間。如夢見六年前所棲薄。而比時秋林殷紅。溪水放溜。又似別闢一境者。已詳叔達記中。初八日。取道薊州。過石門。石門兩山。截業正鎖驛道。道旁祠漢張將軍。純以有捍虜功也。又二十里爲湯泉。泉在

山坡下。初漫羨。四溢。咸將軍繼光始斲石爲池。池正壓九新堂。深二丈。訖廣幾倍之。水勢壯甚。然適如石而止。未至數十步。聲湯湯然。氣滃滃然。若不可嚮邇。卽而俯之。靜若玄鑑。可捧而盥。其氣香。其味冲。泡起于下。大小蠶蠶若轉念珠。投以錢。作蛺蝶舞。與泡影相頡頏。良久乃下。池之南穴而下。水支委于墻外。種荷花一渠。綠淨可把。又溝其北。石唇承之。穿堂而出。中堂爲簷。除甃爲小方塘。以上受雨而下。引泉。客至則設版焉。其東則銅龍張舌噴泉。甚怒。逸行入浴池。

池之陰有竇焉。蓄寒水。浴者時其溫涼之候。而啓閉之。九新堂後有池如偃月。寒水所自出。色正凝碧。余愕問主者具言。泉本寒沁。有石根叩一畝。類魚釜覆之水。受石性。故沸所不及。則不蓋。數武之內。而水火共鼎。亦一奇也。已乃循行壁間。讀武宗宮人王氏詩。未有溶溶一脉流。千古不爲人間洗。冷腸之語。爲之歛歔涕洟。時同遊者先浴。余乃與叔達登山岡。藉黃花而飯。顧見塞外諸山。曾覆如青蓮瓣。長城爲帶。金湯屹然。相與嘆山河兩戒之不偶。迨日啣半山。池上

濃藹漸結。下而就浴。則弦月已印池中矣。因相與執
杯就池而飲。時有老卒侍酒。問以塞上事。對娓娓而
流涕。爲言。戚將軍將軍賞罰嚴。得士死力。其所規造
無論成堞樓櫓。卽小小臺館。皆有意。要于不可易。常
因材于山。因力于土。無侈費。而其大指則恐士卒驕
惰難用。故欲練磨之于斧薪畚插之間。蓋彼時雖外
嚴斥埃。內通苞苴。而將帥猶得以其意爲官。故其財
力與精神俱閑。可以礮鼓寓軍興。可以遊觀寓蒐閱。
今一切絞急迫促。文武吏局促自守。此佳泉怪石。僅
以供吾輩幽閑好事之賞。而聞且有以爲禁者。嗟乎。
欵堅而罔密者數十年于茲矣。蓋昔之敝竇無一焉。
而邊事竟如之何也。叔達與余相顧太息。同遊者曰。
月斜矣。子姑飲。痛飲一宿而去。

遊盤山舞劍臺記

明 李元陽

嘉靖甲申有三河縣張欽者見訪談孫吳之術語次
因問盤山道路渠對甚悉遂偕之行出京東一程至
三河宿南禪寺明日至山之西麓時十月之望雪紛
紛下急投村舍去長城二里夜半村中鑼噪四起欲
曙乃定譁曰胡人越城盜村猪去及曉往長城下一
觀祖龍之蹟道旁有石室中懸朱棺不知何代貴人
墓結構甚堅密鈎筍精巧猶爲人盜掘然則不若薄

葬之爲安也。是日大雪不能前。逆旅主人殺猪相留。十六日冒雪騎行三十里至一寺。樵枯枝炊黍酌酒。醉擁落葉而卧。曉見日出千峰。玉立銀色。世界絕無纖塵。心甚樂之。乃舍馬策杖。屢跚以躋。從人引繩牽布。助予之不逮。路遶東北折而南。見掀唇如白龜者。愕然凝視久之。乃知其爲大石也。行逼石下。見其地潔如掃。度其中有人。俛首而入。則空洞如夏屋。中坐一陀頭人。問之不荅。旁無炊跡。以乾餼貽之。揮手不受。然後知其爲辭穀隱淪也。予因榻其次。夜中捫其

鼻無息。撫其肌微煖。衲衣不厚而髮間津津有汗。予謂張曰。不食而能生。又何求於世乎。歎羨而別。十入日徧訪巖壑。思有若人者。竟亦不見。暮宿靈塔寺。有十餘僧安禪。見客皆起。予以禪機投之。應不辭問。遂過草菴宿。欲題名塔。石凍不受墨。留詩乃去。上至一寺。去頂不遠。一老僧曝背補衲。予問舞劍臺安在。曰不知。問僧臘幾何。曰在此三十年矣。予驚曰。劍臺豈虛傳乎。薄暮圍火不寐。初旭卽欲登頂。莽無人迹。張乃腰鎌握斧。與從者二三人。斬剔竟日。始通一綫之

逕乃得登頂。頂上無土。磐石徑四丈許。有大字刻云。唐李從簡遊李靖舞劍臺。蓋此石卽靖舞劍處也。字刻約八寸許。深予亦隨携石工鐫題。有頃曰。此石名白舳。蝦蟇背。此時凍及。鐵筆不入。是日千山消雪。四望清瑩。東指遼海。在微茫之間。南則泰山鄒嶧。隱隱如培塿。與黃河一線相爲映帶。西北則太行蜿蜒。自雲間而下。環拱京畿。令人有挾羽翰遊八極之意。從人篝火煖酒。以大觥酌予。天風吹衣。暝色遙至。未至寺。已昏黑。不辨人矣。召僧問曰。舞劍果有臺。僧何不知。曰。自出家以來。未嘗登頂。雖有遊人。亦不知舞劍古蹟在也。明日題詩壁間。迤邐而下。劍臺在望。令人五步一回首。十步一消息。

漁陽二記

公安袁宏道

遊盤山記

盤山外骨而中膚外骨故峭石危立望之若劒戟罷
虎之林中膚故果木繁而松之扶石罅出者嶸嶸虬
曲與石爭怒其幹壓霜雪不得伸故旁行側偃每十
餘丈其面削不受足其背坦故遊者可迂而達其石
皆銳下而豐上故多飛動其疊而上者漸高則漸出
高者屢數十尋則其出必半仄焉若半圯之橋故登

者慄其下皆奔泉天矯曲折觸巨細石皆闕故鳴聲
徹晝夜不休其山高古幽竒無所不極述其最者初
入得盤泉次日懸空石最高曰盤頂也泉莽莽行至
是落爲小潭白石卷而出底皆金沙纖魚數頭尾鬣
可數落花漾而過影徹底忽與之亂遊者樂釋衣稍
以足沁水忽大呼曰竒快則皆躍入沒胸稍沂而上
踰三四石水益譁語不得達間或取梨李擲以觀旋
折奔舞而巳懸空石數峰一壁青削到地石粘空而
立如有神氣性情者亭負壁臨絕澗澗聲上徹與松
韻答其旁爲上方精舍盤之絕勝處也盤頂如初抽
筍銳而規上爲宰渚波日光橫射影落塞外奔風忽
來翻雲抹海任足不得久乃下迂而僻且無石級者
曰天門開從髻石取道濶以掌山石礙右臂左履虛
不見底大石中絕者數先與導僧約遇絕嶮處當大
笑每聞笑聲皆膽落捫蘿探棘更上下僅得度兩巖
秀削立大古雲嵐蝕壁皆翠下得枰石方廣可几筵
撫松下瞰驚定乃笑世上無判命人惡得有此竒觀
也面有洞嵌絕壁不甚濶一衲攀而登如獼猴余不

殆已將奈何。僧指其凸曰：有微徑，但一壁峭而油不受履。過此雖險，可攀至春迂之，卽山行道也。僧乃跣蛇矯而登，下布以縋。健兒以手送余足，腹貼石，石膩且外歎。至半體僵，良久足縮，健兒努以手從，遂上。迨至春始，咋指相賀，且相戒也。峰名不甚雅，不盡載其洞壑，初不名而新其目者曰：石雨洞曰慧石亭，洞在下盤道聽澗聲，覓之可得。石距上方百步，纖瘦豐妍不一態，生動如欲誦下臨飛澗，松鬣覆之如亭，寐可往謂導僧曰：上山險在背，肺行可達，下則目不謀足。憑坐可茵，閒可偃，故慧之也。其石泉竒僻而蛇足之者曰：紅龍池。其洞天成可菴者曰：瑞雲菴。之前洞次則中盤之後嶺也。其山壁窈窕秀出而寺廢者曰：九華頂，不果上。其刹宇多不錄。寄投者曰：千像曰中盤。曰上方曰塔院也。其日爲七月朔，數得十偕遊者曰：蘇潛夫小修僧死心寶方寂子也。其官于斯而以舊雅來者曰：鍾刺史君威也。其不能來而以書訊且以蔬品至者曰：李郎中西卿也。

遊紅螺嶮記

從葫蘆棚而上。磴始危。天始夾。從雲會門而進。山始巧。始纖。水始怒。卷石皆躍。至鐵鎖灣。險始酷。從灣至觀音洞。仄而旋。竒始盡。山皆純鏘。劃其中爲二壁。行百餘步。則日東西變。數十步。則嶺背面變。數步。則石態貌變矣。壁鄂立而陰。故不樹。瘦而態。故不膚。亦不頑。蛟龍之所洗滌。霜雪之所磨鏤。不工而刻。其趣乃極。竇中多老衲。或居至八十餘。不下。聞客至。則競出觀導者。曰。老未見冠履也。問爲青曹。則曰。是余宗主。笑而合其印。亦如余之見此山。此石也。山中非採藥樵薪人不至。故不著。竒僻之士遊小西天。上方者。日取道焉。而遺之。矚前是可嘆也已。

遊薊門記

閩中曹學佺

薊門峙以盤山，長城圍之。己亥春，偕友人張維誠自通州行至三河。三河行五十里，至盤山之麓。仰望其巔，玄紫迥異。浮圖樹石，溢于目前。既入山，有長泉一道，從峽壁間飛噴而下，穿齧石趾，鳴漉漉不已。壁上劖盤泉二字，泐泉而上，至中盤寺。當卽下盤耳。東折里許，有亭，左右峰勢拱抱，出一岡，巒嶺然突吐，是爲亭。亭傍有松，髯甲夭矯如虬龍。石谿，銜硯礪甚異。山

之石乃從此始石有一片數斷又數片相連若飛若走若蹲伏若卧若坐若立若負若搏噬若撐若平若傾欹若磬然以出若畏而縮樹拳而曲徑詰而折皆以石故至其地差衍而松勢得以少舒者上盤寺也寔為山之中上不更有寺乎安得遽稱窮極且寺負雄岩而面高岡夾以峻壁四山崖确噴岬鼻口衍而斷齶露樹色蒼翠掩映寔峰巒輻輳一都會也夜宿寺內早陟東西兩岩以攬曉色西有懸石亭亭址為平臺其陰崑百仞之上有石懸空勢壓亭表折而東

北躡嶺以登將及半嶺左望前石若巨人仰天臥其下峭削背與山合處有光斷而不斷懸空之妙畢呈于此上之始見長城長城者塞上山也城與山為高下起伏山青而城白如領之有縑金玉之有相大者為虹霓小者為縞帶縹緲糾紛不可窮詰又上之始見塔體圓質素卓立雲際峻整精潔如經磨礱山有三盤而此據其上寺乃別名蒙蛇足之譏矣行過乎寺再折而塔西望長安東指山海下臨薊門如左足之墜隻履西北轉小嶺與平谷相向中有長河橫

截其前卽輪輓道也。嶺陷于谷，皆松樹，松石不甚相苦。予亦怡然，因與維誠席地而坐。清風徐來，日晷叢薄，景色飄飄，金翠萬點，閃爍人衣。度宿是巔，必有佳處。乃返入塔，相視其處。塔前有小圓殿，殿不用材，壘甃爲室，前開二扇，內廣不滿丈，有佛座，座前可容兩人臥。塔後空屋，以處僮僕，因敕薙草爲茵，炙麪餅，數塊煮茗，一壺燃燈一盞，以供長夜糧也。旣瞑，望見塞外諸山，烽烟四起，如火龍掣空，漫落點點，又如殘星入室，掩扉坐藁席上，以足抵垣，孤燈中懸予兩人伴。

佛而三，久之風起谷中，其聲轟如，後颯颯爲松濤，松濤之上，浮圖鈴鐸，更唱互答，清越節奏，鏗鞳幽渺，鈞天之樂，無以過是。風霽則月出矣，披衣起視，月色高下空濛無際，神氣慘慄。予因就寢，維誠尚有餘興，口占一律示予，亟稱賞之而已。晨曦黦赤，半吐層巒之上。維誠大叫奇絕，促予起，則不能，如是及下山，半在雲霧，長城亦不復望見矣。盤山者，以山之盤旋曲折而言之也。或曰山有三盤焉，其說近是。又謂山有盤石，可搖動，故名。下山從他道觀之，石圍數丈，一人搖

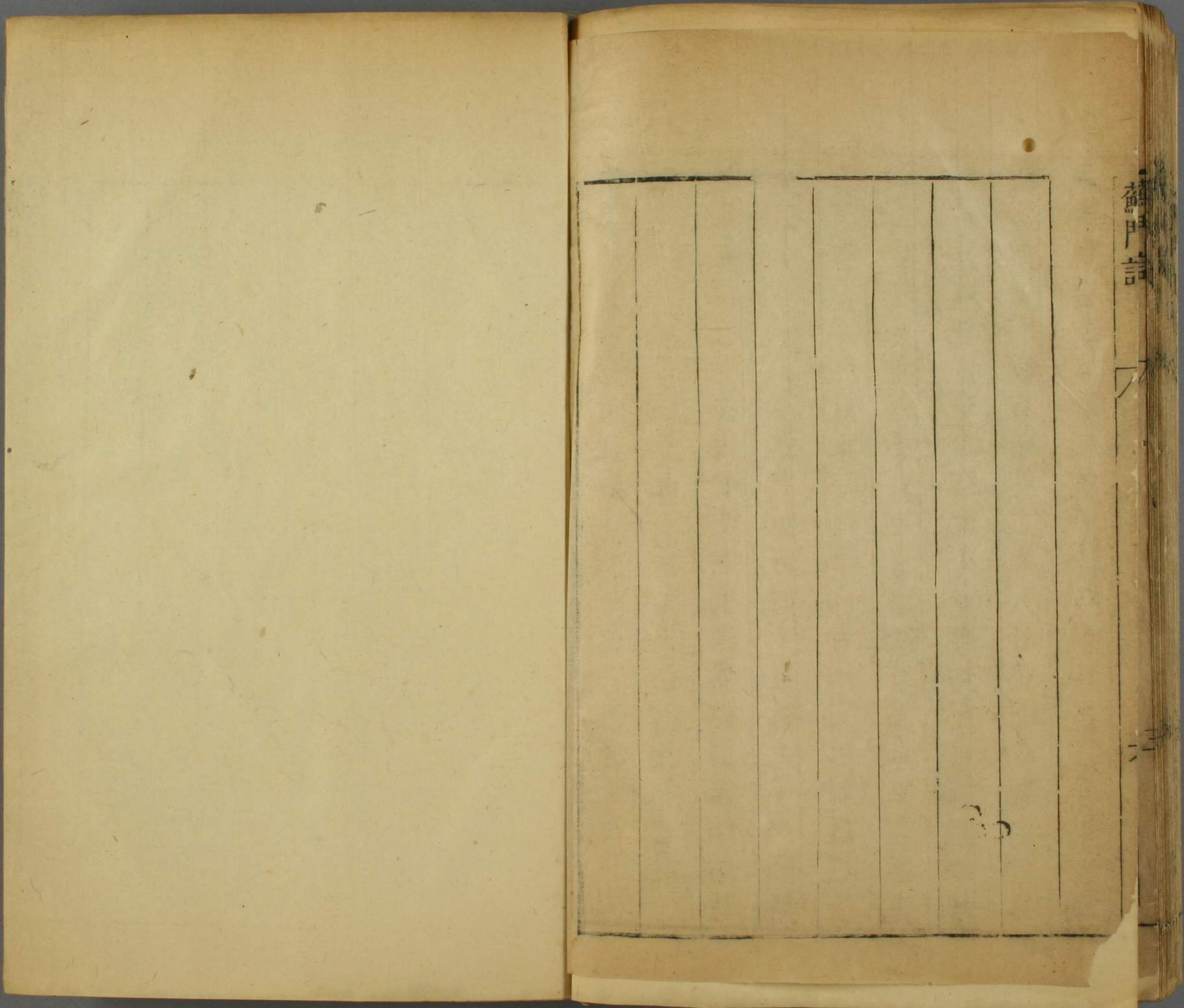
之輒動。但石體頑圓，又不類盤。句山麓行二十五里
至薊門，見歸雁冉冉趨塞北者，魂爲之傷。仲春二十
有一日也。宿薊門，以尺書期王將軍。王將軍者，馬蘭
帥也。明日將軍會於湯泉。泉有石池，深數丈，毫髮見
底，色白味甘，氣蒸蒸向人。投錢而下，作蛺蝶舞，俄而
氣盛則噴一縷如念珠。上之見底則物大兩倍。昔
武宗東幸時，有王宮人者隨而不見，寵馬上占一絕
句曰：絕塞窮冬凍異常，小池何事煖如湯。可憐一脈
溶溶水，不爲人間洗冷腸。好事者剽之于壁，壁上詩

非一遇此粉黛無色矣。將軍曰：詰朝有塞外之役，能
從我乎？予大喜過望，夜不能寐。質明號令已肅，旌旗
在道。士馬騰踴，鳴笳鼓而發，聲震山谷。予以野服
處將軍左右，不知其身之列于戎行也。將士故伏于
騎上，候子騎過，輒揮其騎往如風。颺雷電不可測識。
過一隊復一隊，如是予騎亦不驚。騎且善登山，有石
舟山者，亂石如林立，平地突起，奇巧若琢，光可以鑑。
皆有名稱，而石舟爲最。始入之一洞也，坐久有天日
漏影，首尾內外無非舟者。舍舟復乘騎至關，關名鮎。

魚口卽長城也。將軍宴于城樓上。維誠好問邊塞事。與材官登城。輒指山何名。城高幾丈。幾里爲堡。堡有幾人。守夜不收。所念歌訣。虜從何方來。數多寡。欲犯何地。皆隱語。人不能曉者。一一叩之。予意馳塞外。急促之始行。初出關。行草石間。多水。亦往往遇岡嶺。嶺上赤燒。隨風蔓延。忽在平地。忽在高峰。疾如過隙。盤山之巔。夜所望火龍掣空者。卽此。蓋邊上無事常閉關。只朔望啟小竇。放夜不收。更番出入。此則爲伐木之役。一歲可兩度云。夜不收者。人形而獸命者也。每

出關半月始得歸。去時夾帶麵食少許作行糧。刀一把。箭數枝。晝卧草間。不敢見形。夜出探虜。或射鳥鼠。自給歸。則砍柴一束。可備晨炊而已。夜不收往往結識于熟夷。熟夷情甚狡。向背不一。互爲我與虜之耳。卽夜不收必探問其消息。然虜或犯。無不先告之者。夷以此要厚賞于我。我每年大放軍士伐木。二次以償其費。必四山盡燒。防有伏者。仍塞軍士于各口。帥始出度口。在百里遠近。而帥營在三四十里也。雖去虜尚遠。澗然已無一紙之隔。予未見杯酒間無虜報。

夷雜處草野間。召之挾其妻女來。遠卽跪行。幾步稍近。復跪如此者三。男子面黎黑。女人鮮好。朱唇皓齒。垂髮結縷。未嫁者髮尾圓。已嫁則散。衣服無以異。但袖口獨精。有百十餘褶。勁而不壞。命之唱。始猶作羞澁狀。男子耳語。強而後可。兩人挽手踟躕。而歌與琵琶相合。其聲慘栗。一句有數十字。問之譯者。則云。叙其朔方霜雪寒苦之狀而已。歌終自爲慨息者三。想所謂一唱而三歎也。因賜以酒食。各携有刀。割肉于盤。以首塊獻上。其餘藉草食之。去。將軍命士校射。大索禽獸。生獲之。面炮于火。以供客。士無不跳躍自見者。日落鳴金。云將收關。則前軍已如蟻度澗谷矣。子亦乘騎歸。而將軍爲殿。入關。招子于馬蘭。馬蘭帥府也。夜大宴。因犒軍士。子謂維誠此足稱壯遊。但未觀塞上雪耳。就寢之後。天大雪。明日辭將軍歸。將軍尚留客。子謂不可不乘輿。途間看雪。因躍騎歸。白色無際。晶澌射人目。若行銀海玉京。時作塞上之曲。人踪杳絕。問馬首西來者誰也。



蘇門言

六

三

30

