

苗防備覽

卷十九 藝文上
卷二十 藝文中
卷二十一 藝文下
卷二十二 雜識

ル 5
842
8



門凡呂5
號842
卷8止

苗防備覽藝文誌

上營兵省對賦劍長恒留本
籌邊三載蠻險以平精夫火老孰狡孰醇逆將

天討順邀

皇作酒振長策以求永寧思深慮遠愷切詳明百成經世煌煌大文

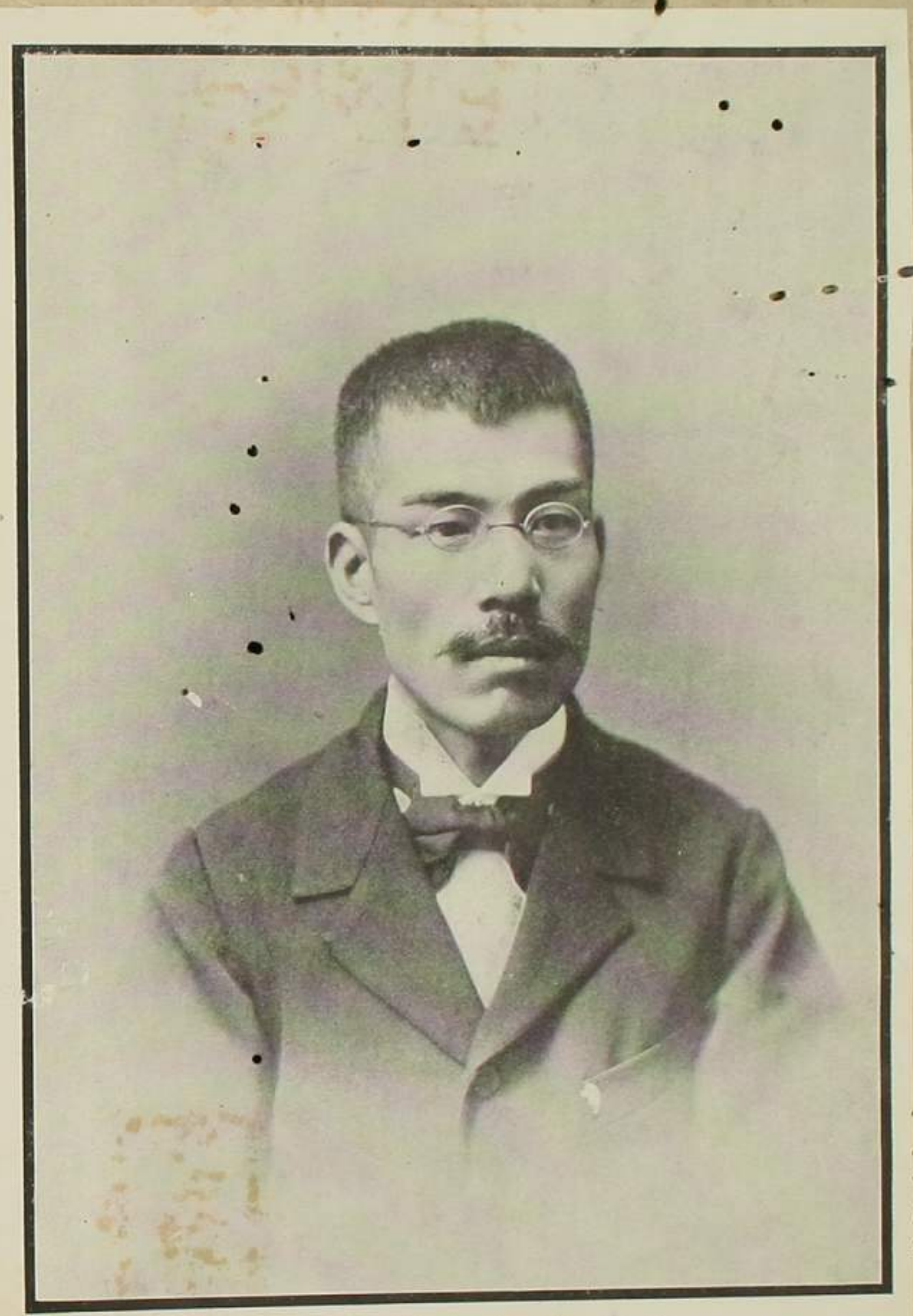
博觀載籍邊防是勤集思廣益式裨見聞誌藝文



請調沅州鎮移駐鎮草疏

六百本以資軍用東郭十瑋

湖南辰州西南一帶苗地乃楚黔蜀萬山之交懸巖深澗路皆
鳥道林木稠密兼多瘴霧其苗類不一各倚箐峒為寨約數百
處而內巢生苗地更險峻性更悍頑自古不通聲教接壤邊民
頻遭攘竊惟藉鎮守一協兵威彈壓但此地上接貴州銅仁下



故文學士中川正信君

故文學士中川正信君紀念

明裕三七年二月三日
紀念碑由本志代
重刻之
氏等贈

苗防備覽藝文誌

抵瀘溪辰州地廣五百餘里險隘四十餘處苗路如梳所以明
時沿邊築土牆三百八十里以限之分布官軍七千八百名以
防之而邊民猶受其患及至明末堵守無人邊牆俱已傾圮自
我

朝定鼎以來初設協兵一千六百名以資彈壓康熙二十三年裁
去五百名僅存一千一百名副將駐劄五寨司城居中調度守
備駐防乾州控馭分防麻陽縣鎮溪所及大小塘汛八十餘處
在在須兵歷任副將雖有汎廣兵單之請而前任督撫提鎮諸
臣因兵制已定且海宇昇平曷敢

題請增添又各鎮營兵皆按地險易酌留亦難移撥止議永順保

靖二司分寨撫管而土司相距頗遙未免鞭長莫及且土司兵
非經制性異情殊止可供偶爾之徵調若使永遠撫管更有未
可恃者故康熙二十四年補項等寨狡苗跳梁恣行截陷官兵
進討半載始來就撫數年來苗類生齒日蕃貪性愈狡陷人勒
贖視爲不可破之積習又非可與二十四年同日語也自上年
十二月內出擾土人圍塘汛傷死兵丁截去把總以致上瀆

宸聰動發師旅見今調集漢土官兵數千名遵

旨速加勦撫已陸續撫過一百餘寨俱已甘服向化矣尚有十餘寨
敢於抗拒盤踞最險之天星寨據報此寨在萬山中懸巖壁立
自下至頂高數百丈止有一路可上中有懸巖五處素爲諸苗

積糧負困之所屢遣順苗招諭抗不受撫現飭領兵參將朱紱等設策勦撫竣功另疏具

奏外因思逆苗種類繁多心性狡黠弱則稽首請命強則率眾跳梁興師問罪則竄入深箐奏凱旋軍則仍思跋扈且彼恃其巖穴不須裹糧而行我則師行糧從支費浩繁縱能威加勢服殄絕邊氛而百姓之勞擾苦累已不可勝言所謂雖克如願動亦耗敝者也此防堵之道不可不亟講也蓋防守既嚴來則禦去則追以逸待勞較之臨時調兵跋涉崎嶇輓運艱難者不更為安且暇乎臣謹會同撫臣提臣再四籌酌不僅為目前聊且懾服之計思欲為日後久安長治之策莫若移鎮防堵之為愈也

現今沅州鎮標額兵一千九百五十名存城一千三百名夫沅州係往來大道無甚險僻與鎮筇之孤懸苗地迥別當此承平無須重兵擬將沅州總兵張大受撤帶本標將弁兵一千名就近移駐鎮筇合鎮筇原兵一千一百名共有二千一百名即將鎮筇副將亦撤帶標員移駐沅州統鎮所存兵九百五十名酌分防汛并以辰州將弁及永保二土司統歸總兵管轄庶軍威壯而聲勢廣頑苗聞風畏懼不敢肆行狂悖縱貪念復萌間有攘竊總兵或徑率標員堵截或飛調所轄官兵聲援策應自無彼此偏執岐視之情且其任大責重平日約束必嚴更不致有縱下起釁之弊是一轉移間而邊地生民或可以安居樂業則感

沐

皇恩當非淺鮮矣

苗邊九款疏

趙申喬

惟鎮守紅苗種類甚繁僻處高山荒野地實不毛不耕不賦性則悍愚慣為攘竊自古不通聲教我

朝中外一統薄海同風不忍棄置異視聽其行為不法自陷鋒刃

皇上特遣大臣統師歷境恩威並用以服其心苗即感畏傾心歸誠者三百一寨計戶口四千五百二十三成丁八千四百四十八今每丁願輸雜糧二升共納糧一百六十八石九斗六升又先

經大兵臨巢之際內有毛都塘馬鞍山諸寨逃匿窮崖自辰沅靖道移駐之後俱各悔罪歸誠披剃入冊共計一十二寨二百四十戶三百六十九丁共納糧七石三斗八升俱應於康熙四十四年起徵但紅苗既已歸誠編戶納糧與民一體茲當初入版圖之時而善後事宜自當斟酌方可垂之永久臣等謹詳議九款

一苗邊文武之事權宜專武員約束兵丁巡查汛地或苗人一苗民盜竊及搶奪殺傷等事俱應照內地州縣命盜之例一紅苗捉人勒贖之例宜嚴一土官之責成宜專五寨司土官土民聽廳官統轄一添設廳官之關防宜給鑄給乾州同知鳳凰營通判等官關防印信一新設移駐各

員應照邊俸以示鼓勵一新設移駐各官之廨舍宜置一土司

之子弟宜訓苗民子弟宜設義學教育一接壤之邊蠻宜息

苗人毋得越境操戈構釁

題明六里苗民歸鎮溪所乾州同知管撫疏 趙申喬

鎮算有鎮苗算苗之分鎮苗向係鎮溪所管撫算苗即紅苗向

係算子坪長官司管撫前明以鎮苗令永順司擔承算苗令保

靖司擔承苗仍叛服無常二土司徒有擔承之名毫無實濟後

鎮溪上六里之苗因與保靖司相近遂歸保靖土司管轄康熙

二十三年苗赴鎮溪投見願歸版籍經辰州府議若六里歸鎮

溪則必另設官應仍歸保靖管轄二十七年因永靖二司互爭

經辰岳兩道會查以六里附近保靖詳允仍歸保靖管轄三十

二年苗民以棄暴歸仁事奔訴永順司詳經布政司辰沅道查

明今若歸漢必須設流官坐鎮莫如仍歸舊土官管理經前督

撫批允如故今紅苗自四十二年撫攝之後率皆輸誠納糧設

寨長土百戶催徵巡緝移設道員同知通判兼轄並添撥弁兵

鎮防莫不傾心歸化安耕樂業是以六里苗民麻龍得等有捨

死投生之控自願改土歸流當行布政司辰沅靖道辰州府查

議委命土弁宋純漢清查各寨戶口約束編管隨據布政使佟

國勳暨乾州同知蔣嘉猷等詳稱康熙四十九年九月據土弁

宋純漢稟稱六里苗人龍得思等願得復歸版圖請令土弁約

東乾州同知管轄臣查鎮溪所六里苗民從前雖應保靖司管撫今龍得恩願爲

聖朝編戶歸漢納糧似難阻其歸誠相應准令復業但宋純漢土弁微員鎮溪旣設流官應將六里苗民責令土弁專司約束乾州同知管轄辰沅靖道統轄則撫馭得人而苗民永沾聖化矣

六里善後事宜疏

趙宏恩

六里新設營治今奉

欽定永綏協凡一切善後事宜先據辰永靖道王柔永綏協副將張崔保靖營遊擊王進昌同繪圖摺又據布政使張璨按察使胡瀛驛鹽糧儲道李正茂等詳稱永綏協係新闢苗疆屢經文武會勘咸稱吉多坪實爲扼要之區地勢寬濶兼有溪河縈帶應請於此建造城垣官署現令鳳凰通判徐嘉惠會同永綏同知李珣估計一切工料卽於雍正九年地丁銀兩動支修造又營汛兵房概准給帑令永綏同知蓋造瓦房其旗幟等項赴廣東製備盔甲等項赴湖北製造炮位照武岡營式仿製又議永綏城內與花園二處各建倉十間各貯穀三千石以備兵苗借糶但目今城垣及文武官署尙未創建應俟竣功之日然後將應貯穀石建倉工料動支公帑飭發永綏同知辦理并令收管備糶年底結報又苗民耕種原有勤惰不一今永綏新闢地方自

應責成文員督率獎勵又稱永綏地方原隸乾州向設百戶今應照舊安設各里駐有汛弁之所一同住居遇事商辦有急同報應無岐誤又稱永綏糶糧從前額設七十二石八斗四升責令各百戶徵收撥充鎮算兵米今建設營制業已清編苗寨烟戶除老幼孤寡免徵外其餘年壯有室家之苗則令永綏同知於各里戶口按照七十二石八斗四升原額逐戶均攤免使偏重偏輕每年徵收稅銀充兵米其鎮算兵米應請另給折色又稱永綏民苗兵丁宜結姻親以潛移習俗查苗民既已化誨則是與民無異應如所議准許民苗兵丁結親令其日相親睦以成內地風俗又稱六里每里設立義學兩處於乾州兩廳苗生中擇其通曉文藝者各里延師二人每年於通省公項內請給廩餼十六兩令其化導苗童夫性近習遠在在皆然各苗從前之所以掠劫為非者由未覩詩書禮法今自應乘苗童知識乍開擇立苗生講解教習若從學日多義館不敷許其隨時請增日後久道化成另請設立學校又稱苗糧宜照鎮算事例存畱守餉二十分選擇熟諳苗目量其勞逸定其多寡按季給以工食以為躡緝引路之貲又稱永綏千總缺出卽於本營把總內揀選呈送考補把總缺出擇外委馬兵百隊考補外委擇馬兵考補俱於本營內擇諳練邊情人地相宜者呈送考驗其或弓馬稍平果屬大地相宜亦聲明請准拔用又稱兵丁月米應仍

按季給以本色令辰州府經由花園高巖南北兩河在於各屬倉穀按數動支碾米辦運並請動公項飭令永綏同知在於吉多坪排補美花園米糯四處各建倉貯收支放給本汛并各附近大小汛防兵糧就近關領其糧到河岸苗地無夫可僱卽令同知會同武員撥兵運貯仍量賞腳價於公項支給其兵米逐月分放年底出結奏報應領折色請援永順之例增給飭遵自雍正十年正月起照數扣交辰州府查照各屬撥運米糧數目按數分發秋收買補還倉俟本地耕種日廣可以採買卽行詳請發給折色令其自行買食又稱永綏副將一員同知一員經歷一員巡檢二員均應請給印信關防並副將

勅書等情臣覆查無異除將圖摺送部外所有永綏一切善後事相應據詳會疏具

奏撫輯乾州永保苗人疏

畢沅

為撫輯苗寨設法羈縻冀收以苗攻苗之益仰祈

聖鑒事竊臣等恭奉
上諭據畢沅等奏有龍鼻嘴等十二寨頭人石兆元等攜帶男婦五百多人呈繳鎗矛二百餘件詣營乞降現飭妥為安插仍畱意羈縻斷不使逞其譎詐伎倆等語所辦好目下首逆未擒凡有投誠苗家自不得不量為安插以解散賊黨之心但苗性多疑

仍當著實留心隨時防範勿任反側滋事此爲最要欽此仰見
我

皇上措施精密衡度周詳於撫綏盡善之中寓控制因時之道臣等
再三敬繹欽服實深查馭苗之術不踰勦撫兩端非勦不足以
示威稜非撫不足以散黨羽現在黔蜀楚大兵四圍會勦逆苗
已成釜底游魂不過苟延殘喘其首惡數人自屬罪大惡極神
人痛憤

天網難逃其中亦多有迫於時勢力難自拔一時被脅附從者臣等
自抵辰以來留心體察或以逼近賊寨俱被焚燒或以盼救不
至畏其戕害身家念重不免觀望其間前經屢次差人探訪並
於降苗中之知事者詳加盤詰其因阻被脅情形大概相等節
次專差持諭深入各寨曉以大義俾其轉相告語革面洗心三
月以來歸誠甚衆茲查有苗寨頭人石大貴者住居乾州所屬
之保家樓與永綏交界之蕩它地方相去最近該苗向克寨長
當逆苗滋事之初因有誣其從逆者該苗聞聲而懼進退兩難
欲出降則虞心迹之難明欲據守則慮

王章之不貸中懷愴恍反側不安且在近各寨多屬無知蠢類乘間
肆出焚掠自保靖永順直至辰州一帶出沒不常各處村莊多
被騷擾前派永順協副將慶溥駐劄新寨係屬扼要之地屢經
痛加截殺示以兵威并囑隨時體訪察看情形設法曉諭如該

苗顯有從逆之迹卽便殲除尤不可稍爲寬假並令前次來降
之上官壩苗人龍興周前往探訪嗣據稟報五月二十一日石
大貴先遣人隨同龍興周來營具稟情願帶領附近永順保靖
及乾州西北境之六十八寨苗人全行效順臣等查苗性詭譎
今旣輸誠畏罪率首來降是卽解散黨羽固不可不示以隄防
尤不便使之疑貳當卽諭以該苗等如果真心歸順必須各寨
頭人親自到郡面訊真僞再行酌辦旋於六月十二日副將慶
溥帶領該苗石大貴並永順之三十三寨保靖之三十七寨乾
州西北境之八寨各頭人前來臣等逐一面加駁詰據石大貴
等供苗人們住處與黔省永綏各苗寨境地毗連苗人們均有
室家眷屬豈不知從逆罪大何敢自取滅亡祇緣滋事之初官
兵一時救援不及逆苗放火搶掠總云不從就殺各寨無賴窮
苗貪生畏死希圖乘機焚掠擾及村民今蒙超豁免罪情願率
同各寨固守疆圉堵截逆苗其辰郡永郡及保靖縣交界之內
各寨互相守望斷不許逆苗竄入滋事以贖前愆等語臣等復
嚴詰爾等旣有投誠之意何不及早出來直到今日大兵雲集
方來乞命據供我們是一寨之中賢愚不等有一等無業苗匪
寨中稱爲痞棍與逆苗通氣每寨或三四人五六人不等我們
但有舉動他便去糾約逆苗前來焚掠良苗各惜身家未免瞻
顧今旣歸命投誠已與各寨互相糾約責成各頭人鈐束各寨

痞棍如或再有滋事卽行拿獲送轅究治一面自行團練各守各寨抵禦附近永綏一帶逆苗以俟大兵進剿稍伸報効等語臣等細查情詞尙屬懇切且石大貴龍興周等人尙明白才具可用其隨來各寨苗人亦俱聽其指使似宜設法羈縻以觀後效當卽反覆訓飭諭以爾等沾濡

聖化百數十年踐土食毛與內地民人無異雖同係苗民良莠不一日擊逆苗滋擾幾至玉石難分果係安分良苗各宜激發天良出力報効凡倡亂逆苗罪在不赦爾若能率領族黨隨同官兵攻剿固爲上策卽各自約束苗人不令再出滋事附和兇苗亦屬保守身家之計均宜妥速辦理以見投順真心如果著有成效當卽奏明

皇上從優獎賞隨卽給以銀牌花紅紬布該頭人等均卽歡欣鼓舞而去查苗性多疑誠如

聖諭恐其反側滋事連日查看該苗等畏威向化頗知感激臣等亦推誠待之愷切開導不遺餘力化其猜疑之想生其奮勇之心藉以俯順苗情亦可解除賊黨節據辰州歐溪草潭守卡將弁具報探聞前月有逆苗向蕩它借路潛出滋擾石大貴等堅執不允而退而辰郡自五月至今頗爲寧謐似卽該苗等嚮風之效再查臣等到辰以來乾州西北軌者寨頭人石上進帶領四十二寨首先效順嗣後又有附近辰州西界之旦武營等十五

苗匪傳覽卷之十九
寨附近歐溪草潭等處之板梨坪十三寨均已隨時安撫絕無
警擾其附近新寨先經投誠之龍興周等十二寨及續至之石
大貴等之六十八寨現在安頓妥貼通計前後已降苗寨一百
五十處現在雨水充盈各降苗俱已歸耕力作嗣後陸續來歸
者正復不少賊黨聞風亦必解體至永順協副將慶溥屢次勦
賊頗著聲威辦理一切安撫事宜亦能得體苗情最為畏服實
屬得力之員臣等現飭專辦安撫永順保靖辰州一帶降苗各
寨事件以冀先清肘腋漸固藩籬一面仍嚴飭各卡隘小心防
守不敢以附近各寨多半歸降稍存怠忽致有疎虞所有續降
石大貴等六十八寨緣由理合專摺奏

謹奏

部覆苗疆緊要善後事宜咨

一苗疆田畝清釐界址毋許漢民侵佔一欵據奏舊例漢民
原不准擅入苗地後因苗人向化日久准與民人姻婭往來遂
至日久弊生盤剝侵佔請查明漢苗之界如係民村民地仍聽
漢民居住復業其凡屬苗地苗產如被漢民侵佔及苗寨內漢
人所佔插花地畝一概查出仍給苗民管業惟苗人寨落亦各
備有界限不能越畔而耕其出力降苗及窮苦各苗伊等寨落就
近有無此項田畝責成百戶等據實查明通融酌撥俾稍沾餘
潤等語伏查前奉

諭旨以逆苗滋事皆因附近客民平時在彼盤踞事竣後著逐一清釐毋許客民再與苗民私相往來交易復奉

諭旨客民侵佔之地著辦理善後時派員清查如本係民產仍歸民種本係苗產爲客民所佔竟給良苗耕種等因欽此據總督伯和琳查明乾鳳東南一帶本係民村西北皆爲苗寨永綏四面皆苗惟花園一帶本係民地乾鳳舊有土城一道綿亘三百餘里以爲民苗之限今城址以外苗寨少而民村多此種民村由來已久自與花園一帶民村仍聽漢民居住復業其自城址以內直至川黔交界三廳所屬旣據查明向來悉係苗產如有漢民侵佔之田自應一併查出不許漢民再行耕種至黔省正六

松桃嗅腦等處本屬民苗雜處其原係民村亦准漢民復業其餘苗寨如有漢人所佔插花地畝均仍給苗民管業自應如所奏辦理其所稱查出田畝卽以出力降苗及窮苦各苗寨落附近者通融酌撥之處查此等降苗窮苦者居多前經奉

旨將查出叛產分給降苗及無業良苗耕種並將舊日漢苗界址分查清楚凡漢民侵佔苗地胥給降苗及無業窮苗俾奸民無所圖利且免煽惑等因欽遵在案今漢苗界址已據分晰查明其客民侵佔苗田亦據責成百戶等據實查明造冊呈報應俟大功告竣將各處叛產通行查明共有若干與現在查出客民侵

佔之地一並欽遵

諭旨賞給降苗及無業良苗耕種如此分別核辦則界址既清可杜
奸民煽惑之漸而
恩威並著益堅苗民感畏之忱矣

一苗疆營汛應分別歸併以聯聲勢一欸 據奏湖南鎮筵一
鎮額設兵二千七百六十名永綏一協額設兵一千四百七十
餘名貴州銅仁一協額設兵二千名以上額兵分駐苗疆塘汛
每處多或數十名少止五六名不等此等塘汛孤懸苗境不能
懾服苗民且啟藐視之漸似應立定界限將苗境所有零星塘
汛全行撤出歸入黔楚鎮協及參遊都守營分地方歸併駐扎
應將鎮筵永綏乾州三廳後路中間添建大小城堡其沿邊大
路如得勝營軌者及黔楚交界之小鳳凰巴茅汛均應築堡又
黔楚交界地方嗅腦松桃正大三處凡有零星苗地分防塘汛
之兵卽酌量撤出歸入正大等處以厚兵力但現在苗疆甫定
正應遵

旨暫留兵一二萬於周圍彈壓將來應否添兵統俟兵全撤之時再
行核議其川省酉陽秀山一帶兵力應否添設亦於撤兵之後
另議等語 查前奉

諭旨鳳凰永綏乾州三廳兵力稍單將來事定後宜擇其要隘處所
酌添兵丁及文武大員以資彈壓等因欽遵在案今據總督伯
和琳查明該三廳銅仁額設兵共有六千二百餘名雖兵數尙

不爲少但苗疆地方遼濶一經分駐塘汛地方多者不過數十名少者不過五六名實覺零星渙散今據請將各處塘汛兵丁全行撤出歸入黔楚鎮協及參遊都守營分駐扎無事則捍衛爲嚴有事則調派亦易足以壯聲援而昭威重應如所奏辦理至塘汛旣撤各處聲勢必應聯絡今旣據查明辰州爲鎮尊後路中間高村巖門石羊哨爲扼要保靖爲永綏後路中間隆園花園爲扼要瀘溪爲乾州後路中間河溪洗溪爲扼要自應如所奏將該三廳後路中間添建大小城堡駐兵以相犄角其沿邊大路自鎮尊至乾州中間得勝營爲適中之地自乾州至永綏中間軌者爲適中之地又黔楚交界地方小鳳凰巴茅汛兩處旣爲扼要除大路塘汛照舊安設外亦如所奏均應築堡至嗅腦松桃正大三處大路塘汛自應照舊安設凡有苗地分防之兵亦應一併酌撤歸入正大嗅腦松桃三處營分以厚兵力再所稱各處營分應否議添兵俟全數撤兵時再行核議及四川西陽秀山一帶應否議添亦俟撤兵後另議之處查現在各處塘汛之兵雖經議撤歸入大營兵力較前爲厚但楚省三廳後路及適中之地又黔楚交界扼要之區均經添築城堡將來必須分設大小營分自應酌添兵數其川省西陽秀山一帶旣據查明止有參將一員兵力亦單是該處亦應添設其應遵旨添設兵數若干及文武大員將弁若干并分別大小營分作何安

苗防行覽卷之十一
一五
設分撥之處統俟苗兵全撤時即可一面撤兵一面將各處應添將弁兵丁酌留分撥駐守既免往返派撥之煩而人地久經熟習於控馭撫綏尤為得宜事不煩而易集人以習而相安似於添設章程較為簡便

一苗疆百戶寨長名目應酌量更定一欵 據奏川黔楚三省如酉陽銅仁等處從前均係土司嗣因呈請歸流始行改設州縣營分統歸文武管轄苗寨內止設百戶寨長以資管束但該百戶向例亦准漢人承充漸有奸蠹無稽之徒從中欺凌生事請於此次

賞給翎頂之各降苗內擇其明白曉事者每一營分酌設土守備千總外委等員仍由督撫衙門給札點充並歸文武地方官鈐束其苗境內各塘汛遇有往來文報卽令該土弁挑選苗人按汛遞送並酌給錢糧其因公來往官員需用人夫亦令此項苗人充當照民人之例給予僱價等語查苗疆設立百戶寨長原為約束苗人起見但該百戶等人微權輕苗衆既不能聽其約束且有漢人承充者難保無奸蠹無賴之徒從中生事自應酌量變通以專責成此次隨同官兵打仗出力給予翎頂之各降苗甚多卽於此內擇其明白曉事衆所推服者照各省土官之例每一營分酌設一二人為土守備守備之下酌設土千總外委等員俾令管束苗民其額數照所管寨落多寡設立仍由督撫

衙門給札點充並歸地方官鈐束如有苗民格鬪竊盜等事卽著落該土弁等緝拿辦理倘遇督撫提鎮查閱營伍時仍核其功過隨時分別獎賞斥革以示懲勸應如總督伯和琳所奏辦理至苗境內塘汛既經議撤往來文報必須照舊遞送方免貽誤其原有塘汛地方令該土官挑選誠實苗人逐汛安設專司遞送文報並照屯兵之例支用閒欸酌給錢糧如遇因公來往官員應用人夫亦令該苗人一體當差給予僱價均應如所奏辦理

一苗疆城垣應分別修理一款 據奏苗疆地方跬步皆山惟鎮草廳建城之處少為寬厥永綏形勢彷彿乾州數里之外層

疊皆山三廳城垣無計移建之處應於廳城四面緊要隘口添設碉卡並於安設官兵地方一律添築城堡委員勘估分別興工其原舊之楚省三廳貴州之銅仁等處各城及大路不撤塘汛焚燒坍塌者一併勘估修理其於苗地各路塘汛均已焚燬毋庸勘辦等語查鎮草城四面皆山形如釜底勢甚窄小曾經奉

旨於事竣後令和琳等查勘具奏今據總督伯和琳查明苗疆跬步皆山沃野之處甚少鎮草廳形勢極低周圍大山環列城外卽係水道其永綏乾州亦無平坦之地難以移建他處自係實在情形應如總督伯和琳所奏三廳城垣無庸移動至苗地塘汛

之兵既經議撤應於廳城四面要隘之處添建礮卡駐扎多兵
以爲屏障此外如巖門高村石羊哨花園隆團河溪洗溪巴茅
汛小鳳凰營等處凡有安設官兵地方均宜一律添築城堡亦
應如所奏與勒保畢沅姜晟馮光熊公同斟酌必須審度地勢
扼要據險星羅碁布聯絡聲勢以爲三廳重門保障并卽遴委
妥員勘估興築務使工堅料實一律鞏固其原舊楚省之鎮筸
永綏乾州及貴州之銅仁正大松桃嗅腦四川之秀山各城凡
有坍塌賊裂低薄之處及大路塘汛焚燒倒塌者一併核實勘
估興修以資捍護而壯觀瞻其已經議裁者毋庸辦理

苗苗諸鳥鎗等項器械應行收繳一款 據奏苗民住居深山

向以打牲爲名所蓄鳥鎗官所不禁上年查撫降苗收其器械
酌給價值黔楚兩省所收鳥鎗刀矛已有一萬四五千件行之
頗有成效茲當降苗日多大兵將撤仍令趕緊收繳一律肅清
所需銀兩各省公攤歸欵器械卽分貯各營備用至苗境出產
硝磺處所令地方官嚴查封禁如有偷製火葯者惟各土官是
問奸民私買私賣者從重治罪別經發覺地方官從嚴議處等
語 查苗民賦性剽悍無不製造鳥鎗施放便捷向來地方官
不加禁止歷年旣久苗寨藏蓄鳥鎗甚多此番大加懲創苗民
就撫之後自當給價收繳以杜反側之源該督查撫降苗業經
派員收買行之有效原可做照辦理一律收繳但苗寨皆在深

山窮谷之中苗民等多以打牲爲業所藏鳥鎗未必能全行繳出或所派各員奉行不能實力轉恐有名無實應令該督再加斟酌若苗民等希圖得價竟能收繳淨盡或經此番收繳之後苗民不敢從新製造於事亦屬有益此節請仍交和琳妥酌具奏再行核議至苗境內向來出產硝磺即可配製火葯如果查禁嚴密苗民等無從私製火葯即使藏蓄鳥鎗亦屬無用應如該督所請將苗匪出產硝磺處所交地方官查明嚴行封禁責成現設各土官隨時稽查如苗民偷挖硝磺私製火藥等弊惟該管各土官是問如有奸民向苗民私製硝磺及私行販賣者一經拿獲卽行從重治罪若在他處發覺卽將失察之該地方官從嚴議處以示懲儆

二被難苗民人應分別安頓一欵 據奏苗寨滋事雖由於客民盤剝地畝但客民之在苗地亦非一朝一夕所佔田地或用價置買或貨物易換茲因苗匪不法致此等客民全行失業亦未免向隅查客民之內除回赴原籍及逃亡不計外現在就賑之民無籍可歸者請卽准於苗疆以外原係民村隙地酌給換蓋房屋之費俾資棲止再令地方官查明戶口分別撫卹聽其照常生理從前苗匪雖因客民盤剝心懷忿恨其實苗地鹽斤布匹等類胥藉客民負販以供日用一概禁止轉多不便嗣後苗民買賣應於交界處所設立場市定期交易官爲彈壓不准

用田畝易換物件以杜釁端等語。查苗匪構釁雖由客民從前重利盤剝佔種地畝但屢遭焚掠之後現在客民除回籍遷移之外大抵赤貧失業概行驅逐無以資生亦可矜憫况苗地所需鹽斤布匹等類均藉客民負販就近易買以資日用過於禁絕苗情轉有不便今總督伯和琳請將此等失業客民查明戶口分別撫卹於苗疆外舊有民村之隙地官為核給聽向在苗地之漢民居住照常生理尚屬推廣。

皇仁又請令嗣後苗民買賣於交界處所設立場市定期交易官為彈壓不准將地畝抵押易換以杜釁端亦可使民苗日久相安不致滋事均應如總督伯和琳辦理惟責令地方官此次查明戶籍之後毋許再有客民潛至苗疆居住一經查出從重治罪並將不行實力查辦之地方官交部嚴加議處。

以上各條臣等會同悉心核議是否有當伏候

聖鑒訓示施行等因嘉慶元年八月初六日奉

旨依議欽此

苗疆修城築堡駐兵疏

鄂輝
姜晟

奏為會籌湖南苗疆修城築堡駐兵事宜恭摺奏請

聖鑒事竊查和琳條奏善後事宜因鎮草永綏乾州三廳城垣資無可以移建之處惟有將撤出苗地內塘汛之兵即於廳城四面緊要隘口添建礮卡駐以多兵用為屏障此外如巖門高村石

羊哨花園隆團河溪洗溪小鳳凰營等處凡有安設官兵地方均應一律查明添設城堡以資守禦等因奏蒙

聖恩允准在案。臣等查看苗疆地方萬山矗立平衍之處甚少惟乾州地面較為平坦然數里之外層疊皆山自大兵攻克平隴之後臣等屢業經委員勘估鳩工興舉其鎮守一城西北兩面依附山趾懸巖壁立實有不能展寬之勢其東南兩面濱臨溪河每遇夏漲驟發之時往往高至丈餘是以隙裂坍塌之處尤多現擬就該處地形添築關廂一道以資護衛並可收集民人居住其永綏廳保靖縣兩處城垣亦復四面皆山地勢低凹現就二處舊建城身量加修葺培高外其城外附近緊要山梁如鎮筇城外之觀景山冷風坳大坡腦播草坡沱田二坳青平灣等處永綏城外之西山梁黃土坡等處乾州城外之田家園桂巖坡土莊園標營坡等處保靖城外之二月坡叢樹坡龍頭山烟霞山等處均俱查照和奏案擬請設卡駐兵用資捍衛。臣等伏思築堡所以安兵而現在籌議添新舊大小各營汛統計約有百數十處斷無處處築堡致滋繁費之理茲經奴才鄂輝親身周歷各處查明現在畱防官兵安營處所俱係審擇地勢壕溝壁壘業已設有規模此後畱兵裁撤之時止須將舊有基址酌量修補增高自可毋庸另行添建以節糜費此外駐兵地方除零星營汛駐兵本不甚多修築營卡尚屬易於為力應令該弁

兵自行砌築外其餘如小鳳凰營巖門石羊哨高村得勝營廖家橋樂豪鎮溪所強虎哨灣溪河溪喜鵲營花園隆團涼水井沙子坳鴨保寨滾牛坡董馬古仗坪烏宿洗溪浦市四都坪等處俱係擬駐重兵之地其舊有營分亦俱焚燬無存臣等現已相度地勢查明應築城堡處所委員估辦興工惟兵房一項應請一律修造內除鎮算永綏保靖等處向有城垣容駐官兵毋庸另建兵房外其餘安營設汛處所多在空曠地方本無房屋卽舊有之營汛亦已盡成瓦礫將來募足額兵之後尙需酌議安置兵眷等事是以臣等現擬每兵一名給房一間各就本營汛地鱗次搭蓋庶該兵等棲止有資而比屋而居守禦亦爲嚴密至乾州城內自前年經匪苗殘破之後焚燬一空現在興工修築應請一體蓋造兵房以資駐守又辰州城內現擬撥駐提標左後二營兵一千三百餘名均須帶眷遷徙未便令其賃屋居住應請按照所撥兵數於辰州城內相度隙地添蓋兵房以供棲止至鎮將等官及三廳衙署其新添者固須建造其舊設者亦多有焚燬坍塌應請與大路各塘汛及烟墩哨樓等項一律查明分別修造以壯觀瞻而嚴捍衛以上各項俱經臣等一面估勘一面興工並隨時諄飭承辦各員務使工程一律堅固庶帑不虛糜工歸實用以仰副

聖主綏靖邊隅一勞永逸之至意除請動

帑項及工程細數另行造冊咨部查核外所有會籌修城築堡駐
兵緣由謹恭摺具

奏伏乞

皇上睿鑒謹

奏

由防備覽藝文誌

復溪州銅柱記

李宏臯

粵以天福五年歲在庚子夏五月楚王召天策府學士李宏臯謂曰
我烈祖昭靈王漢建武十八年平徵側於龍編樹銅柱於象浦其銘
曰金人汗出鐵馬蹄堅子孫相連九九百年是知吾祖宗之慶循緒
綿遠則九九百年之運昌於南夏者乎今五溪初寧羣師內附古者
天子銘德諸侯計功大夫稱伐必有刊勒垂諸簡編將立標題式昭
恩信敢繼前烈為吾紀焉宏臯承教濡毫載敘厥事蓋聞梓河接境
槃瓠遺風因六子以分居入五溪而聚族上古以之要服中古漸而
羈縻洎師號精夫相名缺氏漢則宋均置吏稍靜溪山唐則楊思與

師遂開辰錦邇來豪右時恣陸梁去就在心否臧由已溪州彭士愁
世傳郡印家總州兵布惠立威識恩知勸故能歷三四代長千萬夫
非德教之所加豈簡書而可畏亦無辜於大國亦不虐於小民多自
生知困而善處無何忽承間隙俄至動搖我王每示含宏嘗加姑息
漸生邊患深入郊圻剽掠耕桑侵暴辰澧疆吏告逼郡人失寧非萌
作孽之心偶昧戢兵之法焉知縱火果至自焚時晉天子肇造丕基
倚注雄德以文皇帝之徽號繼武穆王之令謨冊命我王開天策府
天人降止備物在庭方振聲明又當昭泰眷言僻陋可俟綏懷而邊
鄙上言各請效命王乃以靜江軍指揮使劉勅率諸部將副以偏師
鉦鼓之聲震動谿谷彼乃棄州保嶮結寨憑高唯有鳥飛謂無人到
而劉勅虔遵廟算密運神機跨壑披崖臨危下瞰檣衝旣合水泉無
汲引之門樵採莫通糧糗乏轉輸之路固甘斂甲豈暇投戈彭師杲
爲父輸誠束身納款我王愍其通變爰降招攜崇侯感德以歸周孟
獲畏威以事蜀王曰古者叛而伐之服而柔之不奪其財不貪其土
前下典故後代著龜吾伐叛懷柔敢無師古奪財貪地實所不爲乃
依前奏授彭士愁溪州刺史就加檢校太保諸子將吏咸復職員錫
賚有差俾安其土仍頒廩粟大賑貧民乃遷州城下於平斫溪之側
將佐銜恩向化請立柱以誓焉於戲王者之師貴謀賤戰兵不染鏑
士無告勞肅清五溪震疊百越底平疆理保乂邦家爾宜無擾耕桑
無焚廬舍無害樵牧無阻川涂勿矜激激飛湍勿恃懸崖絕壁荷君

親之厚施我不徵求感天地之至仁爾懷寧撫苟違誠誓是昧神祇
垂於子孫庇爾族類鐵碑可立敢忘賢哲之蹤銅柱堪銘願奉祖宗
之德宏臯仰遵王命謹作頌焉其詞曰昭靈鑄柱垂英烈手執干戈
征百越我王鑄柱庇黔黎指畫風雷開五溪五溪之險不足恃我旅
爭登若平地五溪之衆不足憑我師輕躡如春冰溪人畏威仍感惠
納質歸明求立誓誓山川兮告鬼神保子孫兮千萬春右據狀溪州
靜邊都自古以來代無違昔天福四年九月蒙王庭發兵收討不順
之人當都頭將本管諸團百姓軍人及父祖本分田場土產歸明王
化當州大鄉三亭兩縣苦無稅課歸順之後請祇依舊額供輸不知
管界團保軍人百姓亂入諸州四界劫掠盜逃走戶人凡是王庭
差綱收買溪貢並都幕採伐土產不許輒有庇占其五姓圭首州縣
職掌有罪本官申上科懲如別無罪名請不降官軍攻討若有違誓
約甘請准前差發大軍誅伐一心歸順王化永事明庭上對三十三
大明神下將宣祗爲證者王曰爾能恭順我無征徭本州賦租自爲
供贍本都兵士亦無抽差永無金革之虞克保耕桑之業皇天后土
山川鬼神吾之推誠可以元鑒

撫治苗疆議

蔡復一

五溪之地旣盡設哨矣哨旣有官有兵矣則哨官於兵畧夷情必日
夜講求如農之有畔熟險阻於目中規利害於掌上然後守可得而
固戰可得而克也大要其法一在於嚴制馭蓋踞醫可箝駕緩可鞭

不必盡驟也。惟當艷以醜賞，恥以明罰。則制馭有方。後此哨官遇苗入掠，堵截無損，得三首級以上者，府動庫銀造花紅，送哨官鼓吹旌獎，加以紀錄。如本哨失事及縱苗越哨陷戶口數多者，頭目兵丁網責哨官指揮兵道提責千百戶參將，徑責令戴罪防禦。若罪大者重刑之，徇縱者參將究之，悉無宥。一在申策，應善制兵者分而能合。哨官合本哨如一人參將，又合諸哨如一人臂指使之。何苗之不可擢今者，每日遊巡僅十許人耳。猝遇敵苗，本營不救，鄰哨有警，高坐不赴。而哨官亦憚與苗遇，斂兵於苗跡不到處。苗過則曰道偶相左，宜令守哨官將本哨兵除分守小營外，通計在營兵數編以什伍法，分爲三大隊，每日輪一隊守炮樓，伏路把隘，一隊遊巡，接應二隊中有一人偷闖在營者，卽細責貫耳。凡遇敵之處，傳砲爲號，遊巡兵卽馳往截殺。哨官親赴督戰，苗勢大卽連傳三砲，其一隊在營者再行接應。至鄰哨聞警，法當救援。然約束不明，則推諉易起。號令無節，則奔走亦疲。應分地爲約，如西哨賊犯其東，則專責東鄰哨。東哨賊犯其西，則專責西鄰哨。南北亦然。彼此相援，當援不援者與失事同罪。庶兵有率然之勢，而苗亦不得牽制以疲我也。一在於守要害，苗路多岐，衝險之處撥兵守截，預設伏弩，擊寇至矢石交發，安能飛度。至猿崖可越，或鳥徑僅通，又當增險爲守，設法堵塞，仍做鐵蒺藜法，多砍棘刺，漫布塗上，暗削竹簽木椿埋釘土中，以陷其來。又苗善於用弩，利在茂林，凡近苗林，籌酌畱我兵藏伏之處，餘俟天霽風高，縱

火焚燬使狡苗坐草撲人不得潛藏我兵乘高瞭遠洞無遮蔽亦奪其所恃之一法也一在於制熟苗夫生苗巢穴甚遠有重山以環之有熟苗以間之彼何知某村寨可虜某徑路可通某哨隘疎防可掩哉則熟苗爲之鄉導也先年苗人食糧不過百數十人其後日新月盛兵不能戰則餌惡苗爲羈縻之資兵不能守則養順苗求捍蔽之用通計營哨共一千餘名歲糧割兵餉十之二矣此外尙有挾撫之糧不與使熟苗果內向無他猶可言也今則羈者不可羈而捍者不能捍豈惟不能且引生苗以虔劉我邊陲蕩搖我保聚剽殘我赤子且官糧之外脅稱耽守其材勒取歲月常例名烟火錢旣廩於官又食於民倏爲順苗以領糧又倏爲生苗以行劫是彼兩利而我兩害也如去年劫洞溪擄婦女萬氏逼贖數十兩卽糧苗麻老二之巢今正月又擄本婦以去而劫王會都桐寨掠三十餘口者亦有麻老二子弟舉一麻老二而千餘名可知矣以剜肉醫瘡之餉反成藉兵齎糧之禍豈不痛哉夫惟吾兵政不修故順苗皆寇吾兵政果修兵可制苗又何恃於苗一在於責擔承永順土司約束鎮苗保靖土司約束算苗每歲俱令具狀擔承正分北三苗疆以戎索之意也今則擔承毫無實效夫兩宣慰司受國恩世有爵土生苗皆其部落而坐視匪苗虎兕出柙典司何存雖在我疆吏自當勵兵固圉惟敵是求不必專倚土酋爲緩急然擔承題奏明旨分管義表靖恭而棄命廢職隸也不力以部苗爲邊陲憂甚非所以凜天威安疆圉傳訓子孫之

道也宜諭二宣慰司恕其已往之咎責以將來之忠擔承苗巢嚴加鈐制如有侵軼卽發兵殲厥首惡能勤職於土官者嘉獎之不如職者戒飭之甚者加以罰榮辱旣分趨避必勇不惟以固吾圉而激勵土司使勉爲忠義以保業享名其爲恩實深且厚矣五寨箐子坪二長官司滑石巡檢司與營哨錯處均當奉法竭力而箐子坪轄四十八寨其責尤重擒惡撫順有功賞之懷奸取利必提問以治其罪警馭馬者銜轡在手不剛不柔則四牡之力可盡也凡此五者皆治苗疆之大要也擴而充之則又待賢者以爲通變

邊防議

游震得

蒙諭使議苗事此誠邊防之要也凡苗寨前後左右直計之僅百有餘里宣德八年大經草薙存不滿百於時楚設烏巢關黔設龍勢關正德八年楚設鎮箐守備并湄亮營了刺關黔設立銅仁守備并亞寨關地架關俱皆逼近苗寨彈壓得宜嘉靖三十一年復設小坡銅信水田等哨去了刺二十餘里洞口箐子坪等哨去湄亮五十餘里中間荒棄五寨故土綿亘亦計五十餘里去苗愈遠而設備愈多形勢愈分而費兵愈衆不惟殺伐之威未伸亦於防守之計未審也今欲修設舊關控扼要害地廣人稀事勢不易惟招撫流亡使黃臘等寨都溶等堡箐子洞口永安等哨生聚繁盛氣完勢重然後責令土司進逼了刺湄亮或於池河畫疆設守則一十三哨之兵可以漸省湖北之民可更生矣更有慮者邇來東海征倭動調永保容美并太

刺鎮溪諸土兵涉境三千餘里以舟楫言之始則官爲捕送繼則兵自搶掠拘繫連月勞苦彌年商賈爲之不通舟人因之喪業其困一也以供億言之土官目把名色衆多廩糧犒給應付無藝公儲旣空民力並竭其困二也况又分兵陸行騎坐馬匹數百爲羣臃壯則佔騎不還瘦弱則倒死相繼其困三也寄宿民居折屋爲薪毀廩求食甚至捲擄人畜姦淫婦女此則水陸之所同苦其困四也且土兵以調發爲重驕盈之氣日生楚人以調發爲苦疑畏之心日甚惟思轉徙以冀幸免若復再聞調發必將瓦解流移設有奸宄乘機嘯聚烏可無慮至瀘溪蠻兵通上下五都共止編戶二里老弱生齒數才二千選其強壯不過十得二三又皆山野頑民其號爲長技者捕獵小能耳非若軍衙之兵教練有素統屬有主若必調取縱之遠行飽則聚而爲民饑則散而爲盜誠恐赴敵未有可冀之功而地方先有難勝之害伏乞煥發德音示無再調則民安無擾而隱患可彌矣

苗地屯糧議

王士琦

鎮草營哨相距各數十里土城之內尚有房屋出城則崇山峻嶺一望蒼莽絕無人跡然各哨土地膏腴溪洞之水足資灌溉宜令出哨之民不論土著流寓悉聽籍名照州縣保甲之法一甲五戶一戶若干丁聯爲鄉兵任其無主之地自議開墾各分疆界創結草廬十年之內雖有豐收免科糧稅每歲終哨官以鄉丁開墾田若干畝申撫彙官爲稽覈以杜爭冒撫彙官仍每歲於哨官中擇其善能勸相開墾

最多者詳請優獎以示激勸久之阡陌既富則廬舍櫛比卽以此民
抽選訓練平居互相守望有警協爲防守則屯卒募兵之道均得矣

邊哨疆域考

有引

侯加地

辰郡介夜郎牂牁萬山嵯峨不百里爲古槃瓠地種類星羅狡獪莫
測自少保張岳始議建哨兵備袁應文守備陳師表諸人相繼而來
險要漸歷營堡漸增庶幾防維不遺餘力顧民苗參錯生熟雜居聚
落有方隅出入有路徑不有以審其疆域要害之詳無以見聯絡應
援之勢是用考其原委以爲籌邊之一助鎮筮古巫黔極北地記所
謂三楚之圍五溪之徼是也西北有所曰鎮溪東北有坪曰筮子坪
故統曰鎮筮云其五寨則主將駐劄地迤而北則長寧箭塘盛華水

安永寧鳳凰王會迤而東則清溪靖疆洞口筮子轉而之東北則乾
州強虎轉而之西則石羊小坡其他小營堡各附其地而以鎮溪所
統焉轄地廣袤八百餘里東距虞溪南抵麻陽西接烏羅北連永保
東南一百里界乎辰溪東北二百里界乎沅陵西北三百里界乎蜀
之酉陽石耶邑梅西南一百五十里界乎黔之銅仁中間凡爲哨者
十四爲營者二爲所者一 五寨哨倚參將鎮城東至石羊南抵永
安切近貴苗西鄰富坎直通黑龍潭冷昔生寨設立富坎江小官防
禦北接長寧通殺半坪三箭塘湄筍等巢青山木林二處各立小哨
設砲樓五曰奇山曰蘆荻曰永豐曰蒿菜坪曰平寮設隘門三曰西
隘曰北隘曰永豐隘苗路如湄亮布管羅鐵富坎乃其大門與長寧

會哨於崑坎與清溪會哨於湄亮緊扼木林哨截大路之險設伏雷
公田防徑路之襲此五寨哨之喫緊也城內長官司直隸布政司土
會里無制差役繁苦較縣數倍甲民強半逃竄鎮斯城者不可不加
意調停長寧哨舊名長衝東抵清溪南連五寨西至崑坎江青山
白巖諸路北至殺牛坪三箭塘孛羅關湄亮等苗巢守此最爲險要
設砲樓二曰奇梁曰後山設隘門三曰上隘曰下隘曰奇梁與永安
會哨於穿洞與五寨會哨於崑坎緊扼青山邀崑坎之路設伏潭頸
防牛隘之來此長寧哨之喫緊也箭塘營原係長寧哨汛地東至長
寧南連盛華聲援相倚西抵苗巢北接清溪設砲樓一曰長凹其中
石灰窰等處係苗出要路又近於火燒灘雖令降苗龍六保把守然
最宜加意防遏此箭塘營之喫緊也盛華哨舊名魚洞坡萬歷三
十六年建東至清溪南至永安西北俱接苗巢設砲樓一曰永鎮以
通箭塘烽候與箭塘營會哨於田家寨以遏都梅長凹苗路惟是哨
據徼外隔越大河春水泛漲舟梁不通每虞應援難及不可不慮也
永安哨舊名牛坳堡東至五寨及長寧通黃臘等民寨南抵都羅
金子江民寨西距永寧營北連烏巢江路通川湖貴三省苗巢設小
營一曰黑龍營以苗把總侯勝守之設砲樓五曰黃臘曰菖蒲曰崑
坎曰下山曰洛濠設隘門二曰菖蒲隘曰黃臘隘設永順土兵營擔
承苗路惟巖坡老田衝馬頸潭爲會歸之所朱衝口舊營黃巖坡舊
隘爲總要之區與長寧會哨於穿洞與永寧會哨於馬頸潭緊扼瓦

百四 存覽 卷二十一
九
廠設伏老田衝此永安哨之喫緊也 永寧哨舊名了刺關隆慶三
年建東連永安南抵小坡西至鳳凰營北連貴苗卽古總兵營是也
設小營一曰龍鄂營以苗把總文忠守之設砲樓三曰總兵營曰大
漢曰木星衝苗路如郎中江巖落寨天馬山等處乃其門戶與永安
會哨於木星衝與鳳凰會哨於郎中江與王會會哨於天星塘緊扼
婁塘關設伏巖洛寨連東窩里熟苗使之把隘此永寧哨之喫緊也
鳳凰營舊名鷄公寨正楚北極邊東至郎中江接連永寧南抵天
星塘接連王會西鄰貴州龍潭北逼生苗巢穴設砲樓一曰許堡屯
其地聯絡上下巖口楓香樹田坪犴猪茶林大陽等生苗巢與永寧
會哨於郎中江與貴州龍潭會哨於十八溪此鳳凰營之喫緊也

王會哨舊名火草嶺萬歷三十六年建在楚疆絕微爲兩省要害之
區東與永寧鳳凰比鄰西與黔省民苗接壤南抵銅仁北迄苗境設
天星塘砲樓一所有栗樹坪皮衝江口等處係苗出要路與鳳凰營
會哨於栗樹坪與永寧會哨於天星塘此王會哨之喫緊也 清溪
哨東抵五寨司管下黃茶民寨南距殺牛坪民寨西連牛隘苗路通
三箭塘苗寨北經黃巖江達洞口中設黃巖江小哨設砲樓五曰黃
土凹曰杉木坪曰高凹曰黃巖江曰龍滾坡設隘門一曰南隘諸苗
乘間竊發必龍井湄隆大面山三箭牛隘爲總會之所與靖江會哨
於湄隆與五寨會哨於湄亮緊扼杉木坪截柴山之路設伏高凹防
清水塘之發此清溪哨之喫緊也 洞口哨東至五寨司管下都吾

石欄坡南近清溪約中立靖江子營接大平等生寨西連大禾衝通
三汊江地嶺坡回保諸苗寨北抵葦子坪又名後寨直通大小畧變
紅巖下水等寨設砲樓三日烏牌曰高凹曰鷄子設隘門一日東關
隘設保靖土兵營擔承諸苗出劫則總門新寨都良田爲必由之路
又有土橋甕洞去本哨較遠俱宜防守與葦子會哨於總門與清溪
會哨於湄隆隘扼黃連塘禦後寨之衝設伏烏排江據都良田之險
此洞口哨之喫緊也。靖疆哨東至帽子坡民寨南至黃巖江清溪
交界西至木里苗寨北至高羅洞口哨交界設砲樓三日油草塘曰
高羅曰升平設關隘一日黃巖江如如板田隴萬溶江木栗坪龍井
木里等處俱苗賊出入之所雖時有降苗叛服無常未可遽恃與洞
口會哨於高羅山與清溪會哨於黃巖江此靖疆哨之喫緊也。雙
子哨有長官司附土巡檢司東抵辰盧界南至洞口哨西接三磴坡
係出要路北連灣溪小哨直乾州設小營二曰火麻曰砲木設砲樓
五日獅子坡曰巖凹曰鐵垵曰甕洞曰上營設隘門四曰南隘曰西
隘曰茶溪隘曰冲星隘設保靖土兵營擔承其中都羅溪三磴坡老
虎洞雙溪溪得禾衝最爲諸苗要路與強虎會哨於爆木坪與洞口
會哨於總門夜遊山羊洞扼大田之警設伏一渡水塞雙溪溪之路
至於山羊議增小哨哨迤北修築邊牆此葦子之喫緊也。乾州哨
倚守備鎮城河通辰州常德二府故積餉在焉東至盧溪縣蠻夷民
寨南抵五寨土民寨西連葦子坪苗寨北距鎮溪所苗寨設小營三

曰灣溪以連強虎箐子之勢曰衝果以捍辰溪瀘溪之民曰乾寧以塞都羅溪茶坪凹之口設砲樓四曰巖牛曰望城曰桐木曰枇杷於瞭守傳砲最便其中如萬桐竹刷諸苗於三汊爲必由之路與強虎箐子洞口發兵會哨遙振軍威扼關守之此乾州哨之喫緊也強虎哨東抵乾州哨南接灣溪小哨西距勞神順苗寨旁通鴉鵲昔郎等寨生苗北至鎮溪管下地岑民村設砲樓三曰麻衝曰三都曰麥地設隘門二曰東隘曰西隘設永順土兵營擔承爲桃花寨琴圖關龍爪溪葦侯葦黨都羅溪必由之路與乾州會哨於桃花寨滑板溪與箐子灣溪會哨於爆木溪都羅溪夜遊龍爪溪設伏琴圖關此強虎哨之喫緊也石羊哨東至巖門巡司通辰州府大路運河經焉先年爲積餉之所廢棄倉場理宜議復南抵水田營通麻陽達沅州西接清水營直達永寧銅仁苗穴北距五寨接清洞乾州箐子等哨附設水田中營一設砲樓八曰龍公寨曰芭蕉溪曰銀壺寨曰沙子曰洞溪曰南高樓曰頭栗山曰中栗山設隘門六曰太平隘曰成佛隘曰五龍溪曰白茅隘曰雙江隘苗每跳梁安寧洛濠爲必由之路有警應援安寧兩哨爲扼吭之區如米巖溪洞下江皆宜會哨此石羊哨之喫緊也小坡哨東抵銅信廢哨南接沅州後山鄉西鄰貴筑施溪界北連永寧直通貴苗亞寨本哨爲麻陽屏翰麻爲辰州常德襟喉先是正德嘉靖間貴州鹿龍山苗直犯沅之江西街了刺關湖苗遍滿麻陽之潭家寨幸調漢土官兵堵截百姓稍寧隆慶三

年守備陳師表議改了刺關爲永寧哨矣嗣後本哨先後添設小哨
四曰冰塘四曰清水塘曰十八坪曰杜壤勢成特角設砲樓八曰鐵
山曰石橋坡曰竹山曰觀音曰太平曰黃土田曰上高曰南木山設
隘門七曰銅錢山隘曰上隘曰下隘曰乾竹隘曰罵勞隘曰小桐隘
曰新路坡其間如遇口雷打坡亞魚潭蠟旁溪新田張灣坪等處爲
苗出總路皆分兵互守此小坡哨之喫緊也 鎮溪所東至沅陵縣
界二百里南至乾州哨十里西至酉陽界二百里北至保靖界百里
所轄原爲盧溪縣五種蠻民洪武時有不服編造戶冊者縣主簿孫
應龍以舉孝廉來任入洞招撫各苗渠首懇稱有司賦役太重苗民
土地俱刀耕火種難以應當乞爲奏聞另設官司管束務使差徭輕
減孫應龍領渠首楊二等赴京奏設鎮溪軍民千戶所治之盧溪原
納錢糧一萬三千有零奏除一萬石洪武三十年二月得允以孫應
龍陞爲鎮溪所鎮撫於江西建昌守禦千戶所取正千戶段文赴京
給銅印令世襲鎮溪所千戶太祖臨軒遣行諭曰朕有彈丸苗地令
汝前往開設鎮溪所撫管夷民因其利而利之汝子孫將享用無窮
令吏部選吏目一員布政司撥典史四名聽其裁制賜表裏牙笏寶
鈔銀帶以禮宴而遣之又令兵部以貴州烏撒衛陳牙四川瀘州衛
宋貴爲副千戶同往佐理於是年五月抵鎮溪創設衙署建立制度
分一百二十四寨爲十里令渠首楊二爲百夫長鈐束之其零星戶
寨一百三十二名充土軍守城池寇亂則聚爲軍事平則散爲民故

名軍民所其俗多祖槃瓠悍獷不常國初畏法頗貢常賦後土官征調胥爵過尊所官法令難行兼淫索者衆所民遂多黠縱始稱難治常貢浸不供惟下四里頗遵漢法然常與永順連壤互爭遣官勸議經百餘年乃定至上六里苗民則陽順陰逆叛服無定永順苗與保靖苗爲讐每峻上六里苗攻保靖招撫反覆爲邊境憂又第九里大梢寨苗民糾曳出沒邊燧時聞竹巢古隆最宜把扼若時令永順土司撫諭偵探當事者又時有衣柳之防庶邊萌可以潛消矣此一所二營十四哨之大畧也外又有二營

龍首營在麻陽濫泥鄉萬歷三十四年建東至新營鎖住南至麻伊下汶西至高村梅樹坪苗路北至山窰村冷家凹苗路此路地僻人稀密迥鎮苗實係襟喉要害之地最宜防守

拱辰營去郡城北七十里舊奇坪巖凹地外二里生苗屬土官張勝漢所轄實居十四哨之內爲腹心害萬歷四十一年始設營扼其咽喉制良善也而頃者苗民直犯郡郭劫掠而去哨官土官防守之謂何釋而不問有負此營矣

論曰諸哨之地苗民雜處諸苗之中生熟異類生苗悍而貪熟苗狡而險生聽熟之指使民爲苗之鄉導而近日哨兵又往往猖獗莫制昔議防苗今議防兵兵與苗並議防五溪之徼其何以長保無虞乎當事者宜擇將以制兵選兵以利用兵旣可恃矣復按哨之緩急酌地之險易整肅邊籌永湔惕習如五寨哨係中軍重地則巖坎江之

防飭宜先長寧哨最密邇苗穴則麻黑衝暗越宜慮乾州哨城連守
備而屯餉易危則炮木衝諸路不可不塹永寧哨地近貴苗而募兵
易撓則火草嶺一吭不可不搯今添設王會哨麻陽之庫獄賴小坡而保凡
雷打坡之四處埋伏防出沒也倉廠之積貯恃石羊而完凡水田營
之把塞屯軍杜窺伺也算子哨地鄰洞口而上下營之戒嚴實彼先
聲洞口哨壤接清溪而烏牌隘之坑塹誠伊左臂強虎哨雖雄據萬
山然三面受敵一不設備而都羅葦黨跳梁矣永安哨雖外倚藩蔽
然強寇在旁一不加警而田衝巖坎揭竿矣他如王會哨之皮衝江
口盛華哨之都梅坡箭塘營之石灰窑靖江哨之油草塘要害相伏
消伏宜謹所賴因地建兵急預謀於無事之日臨陣夾攻操勝算於
有事之時苗雖悍而狡其敢不備首聽命乎後有司牧者觀此可以
曉然幸毋曰營哨星羅形勢有可恃無用過為防閑也

細柳營記

朱 瓚

麻陽阻山帶河四近環苗其郭東北為得勝洲縱橫數百步坦然平
曠出乎錦水之上置演武場昔有亭煨燼於兵燹僅茅屋數椽瓚初
來懼弗稱捐俸創瓦屋三間自謂改觀嘉靖三十年十二月十三日
參將孫賢奉聖天子命肅靖五溪駐劄是邑惟時戎務方殷督總並
權巡撫贊務院道協謀民用安輯公不忘危時就簡闋病其風水狹
小爰相地形謀與朱瓚新之瓚曰是有司事也公曰吁嗟乎民力竭
矣我其任之於是命指揮使張以時百戶王綬督士卒採木石造灰

瓦經營四越月而功告成焉由轅門而入前爲演武亭後爲武侯祠
最後爲退食所周遭疊以巨石環以高墉凡地勢之高者下者頽廢
而逼隘者大改觀矣復慮山水時溢繁蔕柳以殺其勢因題之曰細
柳營而屬記於瓚瓚思細柳之名當漢文帝時匈奴犯順遣將軍周
亞夫出屯其間匈奴遠遁故天下後世欲稱真將軍者必細柳云山
獠煽亂數年民困極矣公入境而邊陲乂然羣庶賴以安商賈賴以
通薦紳士大夫與凡百執事賴以休息上紓聖天子南顧之憂中副
督總諸公推轂之寄下解元元倒懸之厄功豈在亞夫下而茲營之
名固不可謂偶然也公負文武全才天文地理兵家書罔不精熟尤
御士嚴肅刁斗部伍整整然使人畏之士卒惟命是聽雖生死在前
無所顧忌茲役也曾一夫而功成不彌月蓋威令之素著故如此
將軍有真豈獨在漢爲然哉是故義以忠君敏以勤事仁以全民
信以服衆爲將軍之道備矣有苗來格四郊以綏雖時勢當然而盡
人回天公之功要不可誣也瓚也碌碌仰成於事竣宜道美也是故
以亞夫之事頌焉繫公功不獨此也諸如修城堡建小坡銅信暨石
羊水田洞口諸哨雖謀諸三道請之公帑而置處有方勞費半而功
倍者公之算也至於增敵樓於麻陽建城池於五寨豎祠像神於水
塘門瓚雖小有助而微公力誰其倡而成之是皆不可無紀也因併
及焉

平苗議上督師楊嗣昌閣部

田英產

古今談邊事者莫不以安攘效籌而三楚邊城惟麻爲極其譽受尙苗之患久矣籌邊君子竟無久安長治之猷何歟蓋苗之種類乃槃瓠遺孽其巢穴卽古之崇山居楚蜀黔三省之中東接楚之五寨長官司北接楚之永保二宣慰司南接黔之銅仁平烏二長官司西接蜀之酉陽宣撫司及平茶長官司圍爲四十八寨始猶賦役不缺後漸梗化橫行抗拒勾攝陰相煽動出劫地方麻瀘二縣皆頻遭出沒劫殺無休農桑曠業賦役無期此麻陽以國初三十九里全設之區因田地拋荒移推六衛領種而只編爲七里也宣德之亂蕭總兵征之直搗其巢屯兵池河撲滅幾盡卒乃寬其山林逃匿者設立崇山衛以戍之迨後疆域稍安而衛遂撤苗漸驕恣矣景泰之亂焚燬縣

治延及學宮成化之亂再燬縣治虐焰彌張迄宏治後橫行州縣地方昔太公有云熒熒不救炎炎奈何此之謂也正德之亂奉三道憲令協同本府撫出苗首百餘禁之崇正書院然後深入攻其餘黨雖頗有數十年之安靖惜當時任事鉅卿去畱靡定竟未能成平底績此所以復有嘉靖二十年攻城三日之患也節年議征議撫俱無定算調取漢土官兵防守迄無成功二十七年以地方失事參論官員隨奉旨飭兵部左侍郎兼都察院副御史張總督湖川貴軍務駐劄沅州居中調度酌處兵糧先頒撫諭之條後布剿除之令奈何邊方當事各職以地方安靖沽名輒曰湖苗聽撫虛文誑上豈知陽稱聽撫陰實黨貴苗出劫然苗原不分湖貴特以苗長食糧湖貴各哨因

以別其名二十八年陸續殘害銅仁府及恩州府地方二十九年攻陷印江縣石阡府並省溪司擄官奪印劫庫縱囚而征勦大舉之命下矣於是督令沈總兵征之三省夾攻楚兵入自麻陽縣五寨司黔兵入自銅仁府蜀兵入自地駕臘爾山同日並進僅四月餘十日已擒斬一半其逃匿山箐餘凶不過蕨草度日更值連旬冰雪多凍餓身死卽有穿山走脫竄入各土司衙門數亦不多正蕩平一大機括也孰意總督大臣以半撫爲請次年正月旋即班師將一應生擒放歸巢穴諭令聽撫設參將二員分鎮兩省一駐銅仁府一駐麻陽縣置哨堡十三星列防守領以督備統以參戎限以邊牆若講工於籌畫豈知竄入土司餘孽聞生擒已縱遂窺朝廷姑息之仁相率還巢告乞招撫上官亦未深思遠計而概納之嗚呼嗚梟不鳴終非祥也

劉狼不噬終非仁也未及半年攻陷恩州府治擄官奪印劫庫焚倉復奉旨切責總督未能盡除苗患此時班師頗久糧餉停催更欲請餉徵兵再圖大舉豈不難乎不得已而根究高苗誘叛之酉陽宣撫冉元嚴誅濟惡之鎮溪所土指揮田應朝其兇叛羣苗止殄其一二渠魁餘黨仍稱招撫檄報上聞禍萌隱伏孽孽未除亦非總督之過其緣附近土司以窩苗爲利藪從征將領以存苗爲生涯撫之不滅其心討之不盡其力且豢養四方光棍往來京城賄賂央求謗書騰駕陰惑上聽掩沒功臣於中撤兵之謀卒撓平定之績莫終全局詎不深可惜與嗣是大征兵散總督官遷苗滋猖獗撫之無益計安且

夕聊羈縻之養虎遺患遂至今日也夫昔之苗患或經年一見今則四時每月連期繼見矣昔猶邊僻孤村鼠竊狼遁今且逼臨縣治深入腹心傷殘幾盡視鎮守哨防如無有矣守之一說竟何益哉正擬聖明有知頃刻揮戈急解倒懸之困不虞三載兇殘疊出萬狀含冤豈八十年來漏刃餘兇獨不可傾巢殲類奏千萬世蕩平奇績耶邇因糧餉愆期主將久缺兵譁之後流寇潛通苗遂冠帶而僭稱王挾迄保而索納貢地方困於救援之緩計投苗穴偷安麻邑空城尙得爲聖天子有乎夫本縣設處萬山勢雖叢爾實關辰沅藩衛黔楚咽喉一失麻陽漸無辰沅郡邑咽喉一掣安有滇黔吞噬荆襄終將巨瀾沈淪世界顧不深可虞哉爲今之計招撫之說萬不可行者也先

經大舉計擒斬及凍餓身死者已洗除過半其先擒後縱並脫逃復業之苗不過十之二三在前名曰招撫矣何休兵未幾旋見流毒無窮況今生息多年加以各處奸民流移其地爲之鄉導虎而翼之其勢愈盛其欲愈奢尙仍曰撫之乎以有限之撫貲較無涯之抄劫所謂孰多孰寡誰肯安心撫順而永無渝盟乎崇正九年冬守戎鄒復極力撫苗矣可結其心焉否乎十年正月旋出麻治殺擄依然是齋寇糧以藉寇兵也今猶以撫之說進者此必近苗各土司各衛所武職官利於窩苗存畱且關通左右員役朝夕供採訪者多方淆惑上聽而陰實阻撓兵權也夫市好生之德而失有罪之誅雖唐虞無以治天下此司馬有云殺人安人殺之可也果得諱言剿乎况進剿機

宜較昔年尤爲便益凡議兵議餉無如昔年調運之艱蓋昔年三省之兵除各關隘把截之兵三萬六千外進剿之兵九萬三千八百楚兵三萬三千六百係調承保二司施州衛及鎮溪所並州縣漢土官兵而今日之兵三省僅可共備五萬楚兵酌備二萬卽以七千八百之數爲前矛但就其中汰去老弱以防誤事臨期退去苗兵以防異心卽以其糧餉另招藝精勇熟者補足成數而輔以一州六縣五寨司鎮溪所各屬鄉兵爲羽翼兵自稱饒昔之糧米數十萬石取給於閩省轉輸餉銀數十萬兩取資於各處解助而今日之糧餉惟先催完歷過額餉日糧進兵之日依期給發若夫鄉兵行糧各屬鄉民論士宦軍民自願均平出辦餉自稱足蓋被苗蹂躪地方被餉人人恨不食肉寢皮所以勇往樂輸卽捐軀赴敵捐貲充餉無難色也若夫大小官員供億之需行師犒賞之費比照先年開各項援納之例儘可充用亦公私兩便者故曰無調運之難至於命將行師尤勝昔處置之易蓋三省參將衙門各哨把截督備已經分設周匝無煩再議且幸大經略部臺駐劄黔藩彈壓衆省仰祈題請或移會於三省兩臺權宜行事就便催選諳曉藝情知勇過人主將舉與大眾及秋高氣爽之候刻期並進直搗其巢寧不勢同破竹歟故曰有處置之易所謂較昔尤多便益者此也且苗人烏合無統孤軍嘗之則虎突鴟張重兵臨之則冰渙瓦解窮追罄討其何難乎然猶不無隱慮焉語曰伐大木者必先剪其荆棘近日之苗大都不滿一萬其出

劫千餘每每邀串酉陽土兵助黨充數而酉陽所轄地方遼遠照管弗周或陷不知所宜急加移會諭以大義俾嚴行約束共圖滅賊庶苗之右臂斷而大舉可行矣至於承保三司嘉靖年間曾具甘結擔承永無犯順朝廷是以寢兵今之猖獗愈甚獨不與聞乎移檄通知俾協力共勦毋爲容畱後戶尤爲緊要第一著焉此三司者若非駕馭之早恐師老財匱終罔成功也未事之先預取各哨畫圖貼說以審進退次止之方但此時爲目前湯火計者暫合鄰哨之兵以塞鳳凰洞口等處咽喉俟其兵集安劉邊牆方遣牌曉諭各苗退獻生靈聽候招撫庶免勦殺必戶口全活纔相時行事又嘉靖年間被苗擄去男婦牽多賣與各土司官輕價收買厥後調征之時土官割取首級湊作功數以邀上賞其慘毒更極今須先行禁諭將各土司進兵奪回被擄戶口分別老幼貴賤立爲賞格責令戶口之家出銀充賞分別老幼貴賤定以數目入官聽其支給如土官有能送出口存活數多者奏聞陞賞如此則生全之澤造福地方萬無一失矣且也蕩平之後有三便焉疆土開拓可州可縣卽以效忠敷勇之輩納價營繕之家任土墾田承丁編戶輸賦役以報公家其便一也地方泰寧掣哨去兵歲領軍需糧餉可省三萬六千以還公帑其便二也夷氛靖掃要荒卽爲腹裏自辰陽取道瀘溪直抵銅仁平溪裁驛數站可省夫馬錢糧萬餘以儲國計其便三也若夫久安長治之計不過仍設崇山衛以戍守兼制之慎勿以其土地徇各強司之請爲充賞

之貲是終以益其爪牙而反資其跋扈之勢也恭遇執事受命秉鉞
值皇天厭亂之日聖主憫窮之時倘不徒撫諭是頒而惟征誅旋舉
嚴攻固守掃穴犁庭大百年全勝之功轉萬姓頓生之運端在旦夕
間矣

苗防備覽藝文誌

平苗記

劉應中

楚黔蜀萬之交皆苗也種類不一楚之苗曰篁苗以其接壤篁子哨
也曰紅苗以其衣帶皆尚紅也曰生苗以其强悍不通聲教且別於
熟苗也生苗自古為患志詳之矣今康熙乙丑仲秋苗復出劫鎮溪
所魚梁坳守備徐進粹統兵民追之深入補頂寨逆苗伏兵四起圍
困於巢者把總三員兵七十餘人邊民稱是郡城聞風思竄蓋懲前
明嘉靖萬歷間之禍也時辰州左督郭君忠孝偵聞即率守備陳赤
徐三奇水師守備張其蘊領兵往援復馳報制府徐公國相徧沅撫
軍丁公思孔提督徐公治都即命郭君忠孝為總統分巡道王公舜

年監軍於前應中督運於後而副將靳君起功趙君文實遊擊王子
明守備胡奇劉旭督撫提鎮各協營官兵咸來會師復調永保兩土
司兵赴援逆苗始震駭漸出挾去官兵總統監軍下令首先輸誠者
賞其罪從賊爲逆者殺無赦於是沿邊三分等二十五寨爭先納款
近逆生苗排那等一十三寨亦相率效順與以賞賚苗民歡舞之聲
已震山谷矣獨首逆抗命郭總統乃選精銳長驅進討逆苗高踞地
良坡滾木礮石布列森然泡水上下麻衝各寨助之我軍分途攻之
靳君起功由火麻營進陽衝關攻破清水塘抵地良坡後路趙君文
實奪取歐陽坡山梁進攻遊擊王子明奪新店坡出地良寨攻坡頂
而總統郭忠孝則披堅執銳身先將士自己至申四面夾攻奪取地
良坡矣我軍乘勝追殺至戌時抵爆木營下寨計斬逆苗二千七百
有奇獲弩弓鎗牌無算復於是月末由補頂後各路進兵會剿苗首
吳二過吳老叟領衆千餘憑補頂高山扼險以拒我兵圍之四晝夜
諸苗勢迫突圍衝殺我兵奮追至東衝茨巖擊殺百餘級墮崖死者
不勝紀生擒吳老覽等一十五苗出難民九名而吳二過吳老叟二
逆已殲於陣中梟其屍以示然苗雖屢敗猶未盡順命時巡道王舜
年方有事入

覲遂檄應中攝篆駐乾州專督餉運參酌機宜應中之任愈重而甚
懼不克勝也蓋苗地不分陰晴嵐霧昏晦尋丈外鬚眉莫辨隆冬霜
雪寒苦甚於九邊將士墮指裂膚所急者糗糧非運於辰郡軍不得

食而河小灘高又非克期可至也經歷秦齊聲水運至瀘溪由小河
西通乾州七八日方可至舟僅容數石又值水涸牽挽尤難於是令
土弁沿河助役居民截水歸河復鑿灘石以通之船始得進而大兵
已深入苗巢水運不能徑達先是王巡道已集人夫議長運矣而山
路崎嶇雨雪載塗肩負者往往僵臥困苦萬狀應中乃易為安塘運
運之法於上麻衝設腰站以其近地良坡且算子中軍單國統之營
在焉初行自乾州十里至灣溪又五里至算子哨又二里許為遊擊
李應龍營十五六里至上麻衝山徑稍平越半里即地良坡過此又
二十七八里至爆木營則皆山嶺矣酌其遠近險夷設人夫立百長
五十長令照磨孫榮祚五寨司吏目齊維翰大刺司巡檢王徵進設

陽安江司巡檢黃之鏞相率督押每運米人止四斗又以兵弁協同
保護更替而進又懼溪流汎漲運夫跋涉維難應中隨帶船溪驛驛
丞葉天滋親往諏詢得算子哨之右有地名四公壩路通上麻衝里
老言為運糧古路可不渡溪澗然墮塌已久且數里許有所謂密潭
者峭壁陡立難以仰登命石工鑿穴架木層次而上行數里而泡水
又在前矣復斬木架橋直達上麻衝移算子哨營汎於舊司坪以為
運之所嗣是糧運如期士馬飽騰矣而逆苗數千聚於打蟲大塘
鴨保各寨十二月諸軍論之降轉蜂擁突出我兵陣斬逆苗二百餘
級生擒二十一名餘衆復聚革多旁勒機齊把角諸寨明年正月中
旬我軍乘雪夜潛抵排那分為兩路進發昧爽會軍其地大戰破之

斬道苗三百餘級生擒石老蟲等二十五名於是餘苗奔入天星寨
寨高峭甚非苗民不得上我兵軍於對山分營列砲屢招不順寨上
砍木爲城挖密避砲泥屋防火糧備水足攻之不克三月中夜苗乘
夜持刀弩下寨衝我中堅我兵奮勇嚴截苗突不能前復憑寨固守
郭總統曲加宣諭貸其誅戮而苗民必得監軍親至寨旁并看其就
擒諸苗方以爲信於是郭總統遣使招應中於乾州時有沅州諸生
區紹源者從征有日頗曉暢軍事因令同行卽目所寓以商度山川
險阻進退適宜之計自乾西南行十五里至篁子哨山勢爭嶄荒草
凄迷洵蠻瘴之鄉也又東北行經上麻衝中麻衝火麻營山漸高而
秀水雖淺而差清林木蒼鬱禽聲颺天開雲霽心甚適然

二十里詢其地名曰地良坡豈以其地之良而名乎或曰遞糧坡豈
自昔征苗糧運必由於此因其高峻必遞而後可上乎自上山而下
視其頂平故謂之坡然自坡下仰視則兀然直立也登者手足並行
如蟻緣壁三里許則直上無路矣復折而左橫步山腰亦三里許上
懸絕壁下臨深谷徑路石如鋸齒雪濕泥滑蠕蠕而前回念戰士之
苦運夫之艱不覺淒然欲泣也過此路稍康莊又斜行二里許坡頂
上有地可種菽麥地上復起土山雖高而稍平或緣山而過或斜陟
山頂越四五大山而抵爆木營此昔人平苗屯兵之處今爲吳鍊兒
盤踞之所也自地良坡約十餘里至此其地形如鍋東西濶三四里
南北長五六里中有數大池漢土各軍營南北分布四圍木城中列

市肆恍若城鎮揆其整暇知諸軍之摧鋒破敵有由也是夕郭總統
遽予止宿營中商確機宜次早同往天星寨山徑歷落崎嶇險不容
馬僅堪竹輿艱阻則徒步僂扶攜而前山愈深密冥迷不知東西
過五六山經八斤諸寨間其無人蓋苗皆糾合於天星寨中也山均
樹木枝幹蜿蜒奇怪迴與漢別計程十里而至天星寨東營與諸將
帥相晤軍士歡呼咸喜余之至也其間東西連山兩相對峙下有小
洞曲折奔流漢土各大營列於東山之上與天星之高相若聲響相
應與寨相接之隘口復列十餘營以扼其衝寨西復設數營以斷其
後營制周矣然山勢幽迷蛇虫灌莽叢積可虞軍士黃腫如癡者十
之四五亦良苦矣東山間有平地其西大山簇擁深箐茂林一望如
壘從澗旁起者石山十數挺然直立古樹茂密隱映相聯而天星一
寨則孤峯獨聳下石而上土挖地有泉相傳昔有總兵征圍年餘苗
擲巨鯉以示山頂寬平可容數千餘家四面如削莫可攀援惟近北
一處稍有層級可以梯登故黠苗恃以負固也余相度久之非降之
不可諸將帥咸曰然爰令土哨官熊鳴鶴遙呼曰文武畢集許汝以
降余復挺身同諸軍帥親至寨口而諸苗憑高諦視久之躍然懼呼
稽首遂選營弁魯元楚等垂梯上寨探其虛實并許以投誠卽釋陣
俘者元楚等於寨中見有汲水者且遙聞杼柚聲咸悚然舌咋苗獠
數人隨同下謁諭以威福賚以彩幣許以退兵約二月二十日至爆
木營投誠遂忻忻而至伏地訴吳二過之惡今蒙不殺願披荆吃血

永遵

王化蓋苗人誓不復叛則必殺貓飲血爲信其俗使然也是日資以牛酒醉而遣之男婦全活者將萬餘報聞制府檄選土弁督率防守遂以劉加外委都司陳國典爲之首領蓋國典世爲鎮溪所三里土指揮生長苗地是役追勦苗醜與有勲績者也復分東西南北四汛以龍蓬地爲諸苗之中移國典駐之其鳳凰營所轄池河瀾泥塘等二十五寨原爲哨弁吳國賢吳正闕雷流海等所屬及麻陽草子鎮溪各隘口原屬鎮算協設塘汛以堵禦者俱如舊制是役也用兵不滿半萬始於乙丑季秋至於丙寅仲春六閱月平服百餘苗寨視先明嘉靖年間用兵十餘萬征勦數年兵連禍結馴至萬歷烽燧未熄者何啻徑庭哉是皆

聖天子之威德遐敷制府諸大吏暨總統諸將帥征撫得宜而應中亦得循其成緒以附榮於後也爰詳敘顛末以爲後之司牧此土者覽觀云

邊牆議

劉應中

康熙二十五年平定紅苗計寨一百一十有六按其形勢畫東西南北四汛分令哨官熊鳴鶴諸人撫治復令土弁陳國典居中控制一時約束羈縻之法亦既周矣而大憲尙欲爲一勞永逸之計飭行確議捐修邊牆蓋善後經久之思誠遠矣應中遵同總統郭忠孝暨鎮算協親歷會商凡邊牆舊址俱已殘塌所存廢堵百不一二有詢之

寨老有能言其顛末者曰舊日邊疆上起王會營下止鎮溪所繞水
踰山統三百餘里問其築自何時曰祖父傳聞創自先明萬歷時問
其當日需費若干出自何項則稱用銀四萬兩有餘出於公帑問其
牆之高濶則稱高八尺許基厚五尺頂三尺募兵民給與工食凡築
一丈給銀一錢二分民給銀一錢八分復設營哨養漢土官兵七千
八百名各哨選遊兵頭目巡牆隊長領兵數十名雖雨夜接替傳簽
沿牆巡視牆圯則令兵時為補葺後天啟中又起自鎮溪所至喜鵲
營止添牆六十里及崇禎間寇亂苗叛土牆盡踏為平地矣又得苗
民家藏傳邊錄一帙他事不無訛謬惟紀邊牆始末與寨老所言如
一則欲興築必先議費所出今既無公帑可捐又不便累民以疑衆
且所需金以數萬計邊荒文武豈能自捐况近牆各寨皆熟苗常資
以衛內地其田畝繡錯非荒壤比豈便復築土牆隔之於外是以未
敢輕議且設險守固雖為要策然鎮壓邊徼終在得人否則卽復前
制恐亦猶是虛設也蓋地利不如人和古人良有見於此矣至於鎮
守額兵似尚有當議者蓋鎮守控扼邊苗實為重鎮比於腹裏迥異
其沿邊汎地五百餘里苗路如梳險隘四十餘處是以明季設立漢
土官兵七千八百名分防守禦然猶時有突出搶劫之患我
朝定鼎額設官兵一千六百名頃年吳逆蕩平海內清安
廷議節省錢糧凡各鎮協官兵概行裁汰故鎮守兵亦裁減止存一
千一百名此貴精不貴多之意也然協將駐劄五寨司城彈壓須兵

守備駐防乾州控馭須兵而分防麻陽縣城復須兵防守鎮溪所復
須兵又其汛防東至瀘溪縣之河溪塘亦須兵而沿邊各營哨以及
零星隘口繁多實有分布不敷之處今若欲爲永遠綢繆之策懲前
毖後或尙在於請復額兵也倘旣裁難以更張則除辰沅邊衝重地
而外或於別郡鎮協標兵之內量爲撥用鎮守原額移可減之兵於
當增之地糧餉不煩另籌一轉移間則邊防全無可慮矣今各憲以
楚省額兵久已量地裁定難以損彼益此或亦成局難更乎若邊牆
之議應中會同文武展轉圖維悉心商確而辰州鎮守兩協營咸謂
工程浩大先年原係分守湖北兵備道蔡公創建今事隸司牧非邊
方未弁所能捐助竊思舊雖有邊牆而傾頽已久今不過僅存陳迹
若欲復舊則實需創而非修矣蓋修不過因其間有缺壞而酌量補
葺所費有限也創者則從新建造自無而有所費則鉅也况此重大
工程必須人力當日原藉七千八百餘名漢土官兵手足胼胝之勞
今則非裁存無幾之士卒所能將助而邊鄙焚子遺黎又非當年雞
犬相聞之比以三百八十餘里之邊牆而望之寥寥兵民興工創造
卽有工價食米亦難竣厥大工且當日雖有邊牆亦須七千八百漢
土官兵沿牆分布看守日夜巡邏若遇傾圮則以遊兵修葺方可隨
時保固無虞然此乃後來之慮今且不必預計但牆今須創而非修
則所捐亦須捐創而非止捐修勢必亦如當日之有銀四萬餘兩方
敢議築也若辰屬衝殘荒瘠之地各官日給尙且維艱卽捐數年除

荒之微俸亦無濟於涓埃必藉

題明酌量動支正項及通行闔省文武官員合力捐創而後可蓋邊
牆固爲禦苗之藩籬而實爲全楚之保障非獨辰州一郡之事是在
各憲裁奪舉行耳

麻陽關隘說

按此皆爲防苗設也明自宣德六年臘爾苗叛都督蕭受都御史吳
榮率漢土兵十有二萬討平之班師後隨叛詔綬等各戴罪進勦乃
宵暑夜馳直搗苗巢掩殺過半又圍其窟伏者久之苗皆出降乃設
灣溪等十堡畱官兵七千八百有奇以守迨嘉靖二十二年苗復猖
獗至二十七年總督張岳力主用兵始大破之於是疏罷灣溪等堡

更設哨所凡十有三者哨以土兵犵蠻數百餘人復召募打手數十
人戍守又增設參將一員駐麻陽鎮守而守備屬焉時實副使高顯
參將孫賢贊化之故邊境少安三十三年又議移參將駐五寨司城
就近調遣及四十二年又議撤民兵專募犵凱等兵與新降苗分列
屯戍先是十三哨所中有銅信水塘水田等哨隆慶以後相繼裁罷
尋又增置永寧長寧柱壤諸營嗣又增置龍首營於縣東以控之萬
曆四十三年副使蔡復一又自銅仁至於保靖風地三百餘里沿邊
築土牆以遏之此營哨建置之梗概也明陳祖綬有曰麻陽設於施
州懷遠之南辰靖之西而西鄰銅仁平茶聯湖廣貴州二路其地自
辰州而西皆夜郎故地至今谿洞坪菁土著夷官僅得以宣慰宣撫

長官羈縻之而已有郡縣之名不得其人民之實蓋其時之麻
陽雖舊城猶是錦州招諭併置之舊而非其人戶久矣故邊鎮之表
必繫乎麻堡哨之數必繫乎麻卽重臣大帥駐節籌邊之所與夫土
馬芻糧調遣輸饋之路亦必繫乎麻究之人戶既非麻有則疆域實
為麻累而麻之被禍視他處尤慘然使非當日營設防禦之周且密
則麻亦久非其有矣故阨塞險阻之說不可廢也明侯加地曰五寨
哨係中軍重地則巖坎江之防範宜先長寧哨最密通苗穴則麻里
之冲越宜慮乾州哨城連守備而屯餉易危則爆木冲諸路不可不
望永寧哨地近貴苗而募兵易撓則火草嶺一吭不可不搯麻陽之
庫獄賴小城而保故雷打坡之四出埋伏防出沒也倉儲之積貯恃
石羊哨而完故水田營之把砦屯軍杜窺伺也箕子哨地鄰洞口而
上下營之戒嚴實彼先聲洞口哨壤接清溪而烏牌隘之坑塹誠伊
左臂強虎哨雖雄據萬山然三面受敵一不設備而都羅鬼跳梁永
安哨雖外倚藩蔽然強寇在旁一不加警而田冲巖坎揭竿矣他如
王會哨之度冲江口盛華哨之都梅坡箭塘營之石灰窰靖疆營之
洞草塘要害相均哨伏宜謹機宜形勢數語若聚米畫沙是為得之
迨其久也奉行不善輸輓愆期將缺於上兵譁於下昔之碁置星羅
者未幾皆鳥獸散所謂脫巾呼晷自決其藩者是也逮崇正間邑士
田英產奏記閣臣以從前處置乖方向後掃除宜盡為言大意謂麻
區設處萬山勢雖巖爾實關辰沅藩蔽黔楚咽喉一失麻陽漸無辰

行安有滇黔爲今日計招撫之說萬不可行卽守之一說亦竟無益
因言蕩平之後殆有三便疆土開拓可以州縣墾田輸賦以報公家
一地方寧泰撤哨去兵可省軍輸以還公帑二取道瀘溪直抵銅平
裁省驛站以儲國計三閣臣上其下撫臣相機議勦率以餉運無所
出罷而邊防亦已弛矣顧說者謂鎮筓爲節制重地而堡哨自縣境
小坡至於永寧鎮所則縣邊之極故必遠近皆詳我

朝聲教四訖蠻獠嚮化已久邊境之牧寧實自唐虞以來所未有者
鎮筓則自康熙三十九年已移沅州總兵來駐四十三年又裁土司
而移辰沅靖僉事道駐此嗣又增設鳳凰營五寨司通判巡司並設
學於此矣乾州則自康熙四十七年設同知駐此又設巡司並移鎮
筓鎮左營駐防其地嗣又專設教職矣六里則自雍正八年巡撫趙
宏恩招徠生苗四千七百餘戶相率歸化乃建吉多營永綏協文職
則設同知經歷武職則設副將都司守備千把總矣轄苗峒者鳳凰
營則一百有五乾州則一百一十有五永綏協則二百二十有八亦
旣各疆而理專城而領不異州縣其地凡新舊營峒因之分隸焉夫
然後始無所繫於麻矣地旣不繫於麻則昔之所謂要害者多非境
內當無事牽附於麻故所載止此而仍追述其始末以當論古雖然
一侯尉於東南復綢繆於風雨予猶不能不有望於鑒前茲後者

曉諭苗人告示

俞益謨

照得爾等苗人非是虎狼蛇蝎生來便是兇惡總由爾父祖相

承無非殺人報怨之事少長習見止此坐草攫物之長譬如一寨之中百人內有一人不去殺人拿人爾等定說他不是好漢因此習成一派兇惡就如天地生成的一般雖屬可恨亦屬可憫所以然者只因從來官長未必有人將爾痛切訓誡一番卽或有訓誡爾苗愚蠢無知如水澆石何曾記著本軍門今日會同滿漢三省官兵進剿實實恨爾歷來作惡擾害邊疆搶掠民人牲畜務在洗蕩巢穴淨盡根株而止不意

皇恩浩蕩許爾歸誠本軍門卽有殺爾之心亦付之無可奈何而已第思自今以往爾勿謂投誠是爾慣技大兵一撤旣剃之髮可蓄而長旣繳之械可制而就仍可糾黨劫掠仍可坐草拿人官兵追捕爾便入箐少則無如爾何多則再無請

聖旨復用大兵之理卽用兵多必須搬糧運草動費時日爾等早躲入深山大箐無影無踪爾等橫此見識於心所以樂得爲惡攫取人財更樂得投誠誑騙犒賞試思爾苗人是茲伎倆否耶本軍門未進兵時業經料定如此勿謂爾等今日投誠豈不知爾必有反覆旣知爾必有反覆豈有聽爾反覆而不預思剿殺之方本軍門此番撤兵爾之苗寨山箐道路險隘一一熟在眼中胸中密疏奏請

聖旨如爾苗果真心向化納糧當差與我內地邊民一無嫌隙則已倘若鷹眼不化仍復爲非或拿一人入內或毀近邊民房一間

及竊取牲畜財物者本軍門既已不必再爲奏

聞不用滿漢三省官兵不用搬糧運草無論酷暑嚴寒無論晴明風雨但確查爲惡是何寨苗人率領飛騎密馳而來使爾狡不及防健不能鬪將爾寨黨盡誅子女盡縛廬舍盡燬牲畜盡戮必不使爾苗寨之上一人逃死脫有漏網必將爾耕種田禾盡行芟刈在倉糧粟盡行燒燬或數月而一臨或一月而再至三至總教爾立脚不牢安身不住扼喉絕吭而後已本軍門從來作事光明正大不肯暗中殺人故將此等情事先行明明白白諄諄切切告誡曉諭原要爾等既然歸誠必須革面革心安生樂業共享太平爾若辜負

至因心將投誠竟當作往常兒戲將本軍門告示當作大言欺衆試敢

妄殺妄拿一人看本軍門果係是何動靜本軍門亦不爾禁但勿怪本軍門狠心辣手說得出做得出也

戒苗條約

俞益謨

爾等既係順苗原不該又上天星寨分明是見得龍蛟洞各處逆苗未平心懷觀望本軍門得了寨子不肯將爾殺戮總是招撫歸順在前

朝廷恩信難失故此曲爲保全不但得了寨子不行殺戮又將磨巖寨拿出要殺的苗子我都央求釋放週圍地方寨子約束兵丁不動一草一木無非見爾歸順信不可失此番大兵撤回爾等

須要感激

皇恩改過自新各各安生樂業就如內地的百姓一般若再不遵

王化作互爲非本軍門係是本省提督密奏

朝廷不須多用兵馬爾的地方形勢已在本軍門熟察之中不時親帶兵馬直搗巢穴教爾有箐難藏有寨難據有屋難住有田難耕骨肉捨散身軀不保那時勿怪本軍門狠心辣手過於慘毒本軍門生來直率從無失信不殺者到底不殺要殺者斷斷不饒爾等只把保全天星寨做個榜樣便曉得將來之事必定如此施爲萬萬不可違犯矣條約數款爾敬聽之

一爾等出邊坐草拿人搶掠牲畜不過希圖取贖否則賣於谷土司得取銀兩今本軍門已經下令凡有被拿之人一概不取贖如有土司承買者查出參處爾苗內若能將被拿之人送出者地方官量給賞資

一爾殺內地一人者我定要兩苗抵命爾搶內地一人者我定要拿你全家償還

一爾雖不出去拿人有別寨苗子拿人在爾地方經過爾不奪回首報縱其拿去者卽係通同本軍門不時進剿卽將爾等寨子先行屠戮如有搶奪首報者定有重賞不爽

一龍蛟洞各寨逆苗雖然勦殺尙有漏網之人大兵凱還之後許其回家央托順苗頭人赴鎮尊總鎮衙門討求招安以便安

家耕種如若爲惡不悛照前梗化本軍門輕師壓境另有勦殺之方斷不用搜箐攻寨曠費時日也

一爾等順苗軍器既繳不許再製大兵退後如有執刀鎗行走者卽係逆苗拿獲定行誅戮

一爾苗旣造戶口冊籍情願納糧當差卽與內地百姓一般大兵撤後如有抗不納糧當差者卽係逆苗管爾官員申報口定行指名提拿正法

一爾苗輕生嗜殺只是貪利劫掠以致官兵屢屢搜勦今我看你苗地所產有現成無限之利不知受用而貪殺身敗家之利何也爾山上栗樹砍制可生木耳每觔在外可賣銀三四分等山有漆樹可以砍漆每觔在外可賣銀四五分不等黃楊木楠木鋸成板片砍印斧記放在溝遇水泛漲可以流至乾州各認斧記每塊可賣銀子數錢再於山溝之中多有藥材在外可賣重價你苗若不劫殺等我漢人進來教你學做便是安享無窮之利也

一鹽布二項是爾苗急需皆因你們性好劫殺以致無人進來交易卽有轉賣進來的其價又貴是以爾苗歷來常受寒冷淡食之苦殊屬可憐爾若不劫殺則漢人進來交易者多將爾土產以換鹽布豈不爾得其利再若爾果守法可以自到乾州五寨司買去其價更賤

論曰文以載道大臣以道事君一疏一劄必關國計民生雖質樸無損其爲至文也流俗之情恒日華靡者曰文然試取長卿長楊子雲甘泉與長沙治安江都賢良較之豈待智者而始知孰有用孰無用哉行營奏疏論苗民之情僞列蠻地之險夷酌撫勦之機宜臚防制之章程與夫籌糧請餉安營設堡類皆據事實審時勢恭陳

聖主之前夫豈嘗修飾詞章以期文之行遠哉然論情僞而情僞瞭如列險夷而險夷朗然審機宜而機宜悉中臚章程而章程允協或慷慨質直或反覆周詳而悉關邊防大計彬彬乎未嘗有意爲文而已擅文章之勝詎不盛哉至銅柱之設古來用以區民壘銘詞爲古蹟之當存明時流傳各文中如侯加地之營哨者各營各哨莫不爲詳其形勢附以守禦之方聚米畫沙瞭然可覩而田英產之平苗一議狀貪苗之情形陳進攻之方畧雖當時未能舉行而實可採擇至我

朝前哲劉太守邊疆一議見今昔之異宜郭制軍移鎮一疏論防維之有要兩趙大中丞綏定苗疆善後各奏見因時立制至國家而大備以區區苗疆而上廬

廟堂之焦勞非一日也其他有關苗防者亦爲收入俱用附此回奏疏之後夫三廳暨新闢各州縣自古不通聲教入我輿圖數十年來始漸蒸

苗防備覽雜識
文化故遍徵苗疆郡邑各誌辰州而外文之可採者寥寥焉茲於其所
所僅存者錄而登之未必非留意邊防徵文考徵之一助云

苗防之大者既已分類各著矣而祥瑞靈異之蹟防範撫綏之
宜義烈勤勞之事有關係苗疆未能附諸各門者特爲另輯一

卷作雜識

嗅腦當永綏松桃間舊有石城垣堞不甚高峻苗之滋事也近村
難民多逃避其中苗結大隊吹角跳躍而來民兵從城上拾亂
石奮擊苗不能前乃乘夜來潛撲每至一處必睥睨經時逡巡
而退守堞兵民窺之不解其故後捕得生苗詢之曰苗至城下
見有綠幘偉人高丈餘從大漢數十人立城上指麾迎擊對放
銃砲引門不然或火散自灼手面潛撲他處則其人必先至指

應如前問其人狀貌則曰面赤髯長與城中所祀關聖神像無異神靈爽盈宇宙而蕞爾孤城生靈數千託其護佑得以無虞宜凡有血氣者莫不虔誠而奉也

查苗中有楊老令公不詳何許人令公似唐五代尊官之稱相沿至今也民間報賽甚虔松桃城外有神祠頗修整苗滋事時古刹叢祠多被焚燬此廟巋然獨存詢之則曰苗縱火數次不能然持炬人手反焦灼或歸而發狂自批其頰後因不敢輕犯

聖天子精誠浹洽百神效命神雖事蹟莫詳亦必有功德此間故能著其威靈血食不衰云

五溪蠻所祀白帝天土神三人面白紅黑各異報賽甚豐苗民畏之詳風俗門中各書載神姓名事蹟不同辰州誌以爲漢口疆之三子分居中城上城下城自保以拒王莽者然今神像只三人果爲疆子則三子之忠義皆秉其父命不應舍父而祀其子且東漢建武中武陵蠻不靖朝廷屢用兵伏波將軍進征至壺頭疆旣以漢臣自矢不應史傳中無田姓子弟從役伏波者則未可據也瀘溪各誌述史記西南夷傳剖竹中得小兒長爲夜郎侯漢武誘殺之子三人皆蠻夷所推而第三子尤雄勇後人以竹王非血氣所生有神靈爲立廟以祀今廟中神狀三郎尤猛烈爲苗所畏當卽此也但夜郎地在楚蜀之間爲今施南一帶去五溪尙遠又蠻民所虔者竹王亦不宜舍竹王不祀惟永

經沅州誌中言有辰州人楊名灝者兄弟三人皆爲宋驍將當苗出沒爲害頗衆擊之知苗貪飲食多宰牛豕煮之懸林間苗爭相食啖出不意大破之遂開九溪十八洞僅留吳石龍麻廖五姓殘苗後反命人忌其功遺以藥酒同時俱殞乃小暑節也今此節爲苗中所最重且楊墓在黔陽託口似實有所據而頗以他書楊產靖州墓在黔陽爲疑不知沅靖二州宋時皆南江地本羈縻於辰州且如辰誌所言則忠在拒莽而於蠻無功如史記所傳則特蠻中祖先盤瓠廩君之屬亦不必爲蠻畏如此獨所傳楊氏兄弟者能捍大患而以死勤事生爲蠻民所懼服宜其沒而蠻猶懼之也蠻微荒陋文獻無徵姑存此數說以俟之博雅君子

後漢書西南夷傳言槃瓠負高辛氏女逃入武山石室生六子六女自相配偶是爲羣蠻之祖魏畧言高辛氏有老婦居王室得耳疾挑之乃得物大如繭婦盛之瓠中覆之以槃俄頃化爲犬其文五色因名槃瓠于寶晉紀言武陵盧江郡夷蠻槃瓠之後雜處五溪之內憑山阻險每常爲害糝雜魚肉叩槽而號以祭槃瓠俗稱赤髀橫帶乃其子孫夫以釐降之典下及犬羊事固荒誕不經而天地之大何所不有今苗俗百物皆食羅雀捕蛇以爲珍味而獨禁食狗肉則槃瓠之說似亦非盡無因易之復十一月之卦也象爲雷伏地中鳴則非宜父老以鳴日所

值支干占之往往有驗如甲乙寅卯爲饑饉丙丁巳午爲旱庚辛申酉爲兵戈之類方位亦以此斷甲寅年冬月庚申日雷鳴占者謂西南邊地恐有事至次年正月而苗變天心仁愛預示以象不可不先事知防矣

邊老言歲值甲寅乙卯南方輒有事康熙十三年甲寅吳逆叛於滇至次年彌熾雍正十三年黔中臺拱苗亂乾隆六十年三廳苗復不靖皆乙卯也又謂苗地寧謐無過六十年者竊嘗思其故苗民滋息極易至六七十一年滋息已三世食指繁多良莠不齊苗地瘠薄不能生活必浸淫而成事變須大加芟除始得相安無事此非有他占驗亦就人事之常論之耳

印萬全字雲岡瀘溪拔貢生棟發四川試用六十年隨川中大帥

來軍營六七月間苗中陰雨連旬轉運艱難萬全領帑於秀山一帶買米五千石設法接濟大帥嘉之

題授忠州州判元年大兵克復乾州積勞成病輿歸浦市病稍痊卽邁赴大營親故多勸其緩行萬全慨然曰馬伏波不云乎大丈夫當馬革裹屍吾寧死兒女子手者耶後從他帥勦達州賊匪至雲陽雙河口水暴漲督夫役紮浮橋濟軍爲溪水衝沒事聞奉

旨照傷亡例優卹

戴穎本名尙文淑浦諸生通象緯精選擇占驗多奇中尤通青鳥

家術福制軍招至軍中遇有下詔輒據實對而性慎密制軍雅器重之時新修乾州綏靖鎮城築河溪隆圍得勝營各堡穎往來三廳相陰陽觀流泉選興造日期不辭勞瘁二年十月在鎮筵途中感病三年卒於家

王老者遺其名鳳凰廳務鋤人習篋匠業僑寓三廳永保松銅間三十餘年時苗疆久寧小販入苗寨者弗禁王雖習賤業有心人也因買篋竹得往來各寨凡山川險夷道路迂直風俗馴悍罔不留意詢以苗中形勢娓娓指陳令人如身歷猱崖猿徑間雖生長苗地者未之逮也招撫大小章土蠻後頗得力而確信土蠻之可用議蓋始自王老云

高村孝烈婦不詳其姓氏夫遠出婦事其舅姑以孝稱苗之掠高村也勢汹汹鄰婦呼與偕逃婦以病舅在床不忍去苗以次搜至其家牽以行不動知婦戀其舅刃之婦奮起奪賊刀殺賊遂自刎時沅州傅太守于役麻陽問役夫述其事壯之屬邑士爲訪其夫家姓氏而村民逃難無能舉其詳者

浦市烈女者亦不詳姓氏苗於浦市擄婦女數輩露白刃驅以行女獨冒刃坐道上不爲動苗強掖之女罵曰吾輩豈汝所牽耶愈痛哭不起苗無如何亦坐其側女伺間突起奪刀殺苗他苗怒亂矛羣刺殺之剝其皮嗚呼閨閣弱質當變起倉卒惟一死可以自完而烈婦節女皆能手刃仇人慷慨就義此烈丈夫之

所難而弱女能之詎不壯與而近在高村浦市無能舉其姓氏者由節婦烈女推之則當干戈擾攘抗節不屈名湮沒而不傳者可勝道哉悲夫

保靖武生賈國林世居一都杉木溪爲土人大寨環溪而居約數百戶地勢幽險苗滋事之始國林偕兄國桐糾壯丁設卡堵禦苗不敢逼劉提督由花園隆圍進兵國林率三百餘人以從悉勇敢躑騰健者能一人施放大炮每戰輒爲軍鋒楚兵之開永綏北路極得其力後國林以功授排樓汛把總國桐代領其衆同時有秀山縣清坪里下垣土人吳朝富率土人一百餘名從總兵袁國璜先後守小溪隆圍亦著有戰功土人爲苗所畏茲其尤彰彰者

浦市把總張應得爲打生能手能於馬上取空中禽鳥福制軍駐鎮箠帶以自隨勇往健鬪身上傷瘢歷歷真百戰之餘也年已五十餘制軍爲叙其勞績輒力辭嘗叩以打仗情形曰我兵之與苗殊者苗人雖隆冬祇頭裹布巾身穿單衣腰間懸一皮袋子藥米粃俱在其中插短刃持火鎗跣足而行打仗之兵戴得勝帽穿厚棉衣下身加絮褲鞋襪佩九龍袋腰刀所攜火鎗上加二枝調支鎗之小架計身與器械已累墜至數十斤偶遇雪雨沾濕多踣頓不能展布故卽苗人退敗往往難於追躡沿邊營汛宜募土著爲兵間時操練叅用苗法則長技與之相當而苗人烏

合不敵我兵之有紀律自易制勝矣應得在兵間久情形俱所目擊故言之親切如此

紅苗滋事之始陳條議十二則論勦撫之方當事多見採用附載於後。一鄉導之宜募也自古用兵先審地勢紅苗巢穴界連三省山峒阻深路皆鳥道羊腸當春深草長蹊徑尤不易知大帥進勦彼或深伏林箐則搜捕動費時日向來苗子與客民交市不許入彼寨中恐外人知其徑路自開關日久附近客民與之相習肩挑貿易亦時出入各寨寨中險夷迂直往來既多俱皆諳悉宜懸賞格名募此輩隨營自効或兼用順苗共為軍導凡進兵徑路與埋伏堵截之地札營屯糧之處逐一細詢隨時酌量即未能十分審量自不至一望茫迷昔孔明征孟獲全資

呂凱之南蠻圖形勢既然示掌擒縱自能如意現在進勦似為要着 一籌糧之宜廣也

天戈所指兵食為先士馬飽騰則銳氣百倍籌糧最關緊要且生苗之地岩巒峻拔林木葱蘢虎士雖有千羣蛇徑只容一旅三四月間水潦淫溢五六之交暑炎蒸騰雖過小醜之凶鋒只須一戰而搜各寨之餘黨難免需時間苗人之語曰不怕官府兵多只怕官府糧多現在附近州縣趕辦行營糧餉倉貯所存無幾宜飭協濟各地方攢運附近收貯以備不時之需盪平之後善後事宜修整城汛與給難民之牛種俱可於此項報部支銷

一堵禦之宜密也苗人兵智竊伏莽箐曰伏草三五分隊曰娃塘每於峰回路轉之處突出攻擊暗林深谷之中常有埋伏近日滋事凶苗只用數人數十人潛由僻道焚燬孤單房屋村民不知虛實先自潰散遂至肆其毒焰竊思苗人勢雖猖獗而攻城不能過三日離巢不敢踰百里平原格鬪三苗不敵一漢不過以苗路如梳隄防不能遍及因而豕突鴟張有如此者近苗村落備知出入徑路宜飭其什伍相聯衆寡分配輔以官兵分扼要害守望相助互爲犄角不得聞風逃避先自驚惶堵禦旣密凶苗無由散布逼歸巢穴自可一舉盪平 一稽謀之宜嚴也生苗之於漢人語言不通衣服異製卽心蓄奸謀安能知我徑路深入村里緣服化日久或雍髮而出傭內地或賣女而結姻民戶向之往來漢境者皆可爲此日生苗之奸息而漢地革退之營兵逃亡之罪隸間亦有窩藏其中行奸作慝爲逆苗之腹心聽信探途作逆苗之耳目因而逆苗焚掠肆行全無忌憚宜於各處汛卡凡遇形迹可疑之人嚴拏究詰并於就食難民加意稽察不使奸徒透漏則巨魁釜魚之勢不日自當授首至用彼奸細供我驅使臨機應變又有望於運籌者 一脅從之宜寬也逆苗盜邊敢於潢池弄兵

天討所加自當玉石俱焚但黔楚紅苗生熟繫落不下數千未必人蓄奸謀則脅從當自不少急之則同舟遇風吳越可爲一家萬

苗匪傳覽雜記 卷三十一
衆同死凶鋒亦不易攫寬之則各惜軀命各愛身家旣幸佛足
可抱詎肯共蹈水火勦捕之時宜許脅從自首而防其詐僞必
得質信明諭投誠者得免屠戮効順者必獻首虜大開自新之
路潛解從逆之心是寬數百苗人之誅而數萬苗子之黨可以
冰散 一設間之宜叅用也逆苗奮其螳臂大師進勦勢同壓
卵而兵家奇正並用善行反間最爲攻心上策查逆苗合勢犯
順而各寨非盡凶頑則從逆或非本意平時並無酋長則爭雄
必相互猜且苗習好打冤家諺曰無苗仇世不休常時出門必
挾刀鎗以防格殺近雖爲賊首煽惑釋仇同變而疑忌尙存則
黨與難固或因順苗轉相招誘或諭爭雄之酋殺賊者准其爲
長或飭有怨之家投降者助其復仇令彼自相魚肉昔岳武穆
八日而平楊么以水賊攻水賊今倣其遺策以山苗攻山苗盪
平大功尙爲易奏 一熟苗熟猺之宜防撫也通計湖南各郡
半與苗猺接壤而貴州一省則苗人十居六七承平日久地略
膏腴多爲漢人誘買生齒日繁生計日艱懦者傭作民間以圖
口食黠者亦間有坐草行刦之習此時紅苗滋事各處苗猺雖
震讐

天威不敢遙作聲援而生熟雖別種類自同狐兔之情未免意存觀
望固宜加意撫綏留心防察至永順保靖土人前代征苗宣力
最多卽康熙四十二年亦藉以搜捕山箐自雍正間改土歸流

主兵亦革而察其耐勞習險素爲苗人所懾服或更募爲軍用似足備官兵之前驅又不徒當計及防撫者矣 一招撫之宜 叅權也自古征叛用撫濟勦本爲恩威並用易於收功况生苗種類亦負氣含生無可盡殲之理惟是招撫之中自有權宜明時都御史萬鏗專以招撫爲計而三年中湖貴苗旋服旋叛四省總督張岳始亦舉其議兵甫退而殺擄依然大約弱則稽首請命強則率衆跳梁我若與師問罪彼則搖尾乞憐我若奏凱而歸彼則仍思跋扈狡苗情狀自古如此非經草薶禽獮遽加矜恤就撫旣非真心暫降已懷反意計惟廣爲招納藉以攜鳥合之黨仍密爲區畫隱以防狼顧之奸卽痛勦之後亦必仍開湯網而機權自別其卓越前代者多矣 一乾州之宜急復也 永綏爲生苗腹地北保靖西松桃南鎮筵東乾州今北西南三面我師皆據堅城惟東一路乾州已失守苗盤踞其中浦市被焚辰州受驚皆由於此於勢爲急宜恢復者乾復則由乾進永可與北西南聲勢相聯絡且賊首聞在乾州擒賊擒王則餘賊自當瓦解其攻乾之兵由瀘溪而進直至兔兒岩爲乾城對河一路皆瀘溪民地較他生寨尙爲易攻恢復之後一面進勦一面防守辰州重地保無驚擾 一賊巢之宜急攻也兵貴神速須以時日則彼得爲備雖兔窟終難久恃而役久未免繁費現在賊巢平隆鴨保左營右營各寨介在永鳳乾之間爲生苗奧

。 匪天門猴兒峙其東北老鳳芭茅踞其西北大小臘耳橫其西南四面連山疊嶂固極險阻然鎮筵至永綏向來營汛絡驛現在黔省官兵聲勢甚大由正大營至鎮屬之鳳凰營僅二十里而鳳凰營至鎮筵六十里中亦祇爲生苗邊地大兵經過自當聞風懾服若由鎮筵會集楚黔兵合勢進勦小寨直用兵打險寨則用砲擊一路急攻而入令苗人狡不及謀健不及鬪風馳雨驟真足令邊頑永懾。

天威 一鄉勇之宜優恤也逆苗滋事之始官兵猝難調集附近司牧勸諭紳耆團集義勇竭力防禦辰沅各郡不至糜爛頗賴其力現在諸軍雄盛固不借資民兵而古人曰徵兵盈萬不如召募數千鄉勇護其梓里人懷必死之心知苗仗偏士鼓爭先之氣兼以生長此間服習水土諳熟徑路登山上嶺最爲躡捷揀其精壯護守城汛以爲大兵之聲援及秦凱之後酌功大小給以頂戴賞以銀錢倡義者議叙從役者歸農是疆場收募兵之益

。 國家無養兵之累而以諳戰之民散在閭左將來逃誅之苗咸知地方有備革面洗心亦不敢復蓄奸謀。 一地方之宜安輯也。 大兵會勦附近州縣供夫運糧莫不踴躍急公而春氣漸深東作難緩道路之丁壯方事轉輸閭左之餘夫宜勤耕植不可滋擾致妨農務至於辟苗難民今春難以歸耕是加數萬無業之民

寄食各郡設厰散糧雖暫免於饑餓離鄉別井終難安其身家
誠恐市井無賴欺壓構釁勾引滋事宜飭所司當撫綏之時寓
稽察之法於向來無賴尤嚴加約束被人告發卽盡法究治庶
豪暴不敢爲非良民得安心耕作以濟軍需

田綸霞先生巡撫貴州時以苗人屢出盜邊設鵬勦法黔苗至今
畏之鵬盤飛空中遇逸禽伏雀一掠而至一擊而去其視甚審
其來甚捷往往無能脫者此法倣以勦苗先揀敢戰大弁數員
練精兵二三千募勁健土人數百爲軍日分段巡徼遇有滋事
之苗查探的確備乾糧晒路徑出不意勦之或晝伏夜行或聲
東擊西風馳電掣徑搗其巢燬其廬舍旋即撤回總之兵不留
行令其惴惴然聞鎗炮而落膽疑草木之皆兵而於安分良苗
秋毫無犯其中偵探之術虛喝之方則參用沈總兵希儀各法
狡苗狐兔伎倆自無所肆其奸矣

傳曰以死勤事則祀之又曰神聰明正直而一者也守備趙福
禦苗死淶溪口近村居民風雨之夕往往聞人馬鬪戰聲領鄉
勇紳士滕家瑞死後亦於踏虎新寨各村時著靈蹟居民爲葺
小祠歲時致祭疾病必禱蓋二人皆能捍衛居民致命捐軀而
志切同仇一往勇果之氣置生死於度外其精神實有不可泯
滅焉

鎗炮爲行軍利器大炮最利守城若用以攻擊則宜於平原曠

野苗中節節皆山砲力不能直洞而一砲動須數人移運施放或上或下不易準的砲子所達不過一團苗人見火然尙可伏地以辟鳥銃極伶俐而受藥祇二三錢難於遠攻過山鳥兩人可放一尊臂力大者一人亦能用之其子視鳥銃所及遠甚練兵勇者宜將此與鳥銃並操火銃所施之地仰攻爲便若用以俯擊則子不能留俗曰滴水銃言無力也凡紫卡高阜所備銃砲須先安子藥用絮塞緊苗中鴨保天星各寨俱居山界由乾鳳二廳進勦之路俱自下而上對山界仰攻銃砲極爲得力有事爬梳者宜知審徑矣

明分守道蔡復一撫治苗疆議言苗糧之患頗爲詳盡然亦有宜參用者治苗之道當清其源設哨立營雖極細縵祇是第二義
分各苗寨倣黔省規制設土官制土兵俾世守其地因苗俗以治漸用漢法箝制之導化之士官思爲子孫之計自當輯寧部衆清源之一說也無已則用羈縻之術沿邊滋事之數十寨未必戶盡凶悍寨中有山場田土可以存活者亦自能安本分凡出外擾竊多係無業窮苗猶民間恒產全無者始爲不聊之行也此類在寨中人數亦不甚多通計數十寨亦不過數百人千人酌用苗糧若干分統以苗弁守各要卡仍倣營制爲建兵房令其攜眷住居此輩既有家口在外自不敢輕生反側責以稽防可漸收以苗制苗之用卽不能得其實力而令此無業窮苗

有以安身不致勾結滋事其裨益亦自不少則斟酌行之亦駕馭之一方也

馭苗之難不難於一戰而勝之難於舉種而安之出奇決策使之震讐兵威此一戰之功也然兵力雖雄盛谿洞阻深其種類不能盡殲而兵無不撤糧無不停之理苗情狡詐當進勦時搬入高界深箐追捕無踪及進勦之師既退又復潛回故地負弩伏機窺伺近村我退則來我來則往奔命徒疲無如彼何伊何道而使之帖然無事哉經曰柔遠人也傳曰懷輯百蠻竊嘗思柔字懷字之義必有盡撫摩之方而消其桀驁之氣絕猜忌之意而生其感服之情者如弄猛獸久之自馴如飼野禽久而相親故夫整勵兵威寇至則戰邊將之事至於推誠布公駕馭有方俾之性情相洽漸被於聲教是必賴於賢司牧也有非一朝一夕之故者

馭苗之方當震勵兵威之後必撫綏與防範並用昔人有言宋人專務撫綏錫賞加爵不足以饜其欲明世專事防範築牆設哨不能以遏其鋒蓋專事防範而不務撫綏苗情既未帖然詎能相安無事千餘里要隘兵力何能遍防徒事撫綏而不言防範則我無制敵之術禦寇之具彼方玩於股掌之上而恩何能結故撫綏者所以盡彼之情而防範者所以固我之圉夫撫綏非第在賞賜已也有限金帛難填谿壑繼之則糜費不貲不繼

則不獨前恩盡棄而且適足以府怨亦非專恃文告已也苗人鮮識字深棲巖谷之中雖有文告彼固未嘗聞之官不能爲之耳提面命則連篇累牘特虛文耳所謂撫綏云者其道固在聚所欲而去所惡也段汝霖之言曰苗人所欲惟利日用所需有鹽錢布匹絨線絲麻等物官爲之設集場通商旅以貿遷有無苗人經歲所獲藥材山貨芝麻雜糧有所出易不致壅滯不行則利得矣而需用諸物又得隨便買用不致有錢無市則羣情自然悅暢其所惡則在凶惡之苗亦猶民間之有棍徒此等惡苗憑陵凶勢動則穴鬪拏人強梁橫暴在一方則一方爲之不寧在一寨則一寨均受其害良苗莫不側目飲恨而被彼挾脅或從爲不法詎屬本心如此凶苗廉訪旣確離禽重懲以快衆心寬其脅從以示恩澤則苗人無不畏威懷德此言於撫綏之術可謂得其要領矣至於防範之要不過嚴營汛築堡壘設團練防奸細數大端要在行之不倦慎於前不懈於後無令積久玩生此治法之尤賴治人也

明宣德間蕭總兵授築堡二十四座嘉靖間張總督岳加修十三營哨哨必有土垣繚之亦堡之意也自來談邊防莫不以堡爲急急以其可限戎馬之衝突而爲居民扞蔽也於苗疆中尤爲要緊竊嘗論之苗人所恃者鳥銃施放可至數十步外而不能擊洞重垣土堡之固或用毛石砌成卽薄者亦必築土二三

凡可以遮蔽鳥銃一利也苗人驚駭間左在乘夜放火就僻村
茅屋潛縱一炬而數里內居民莫不紛紛逃竄既築土堡則房
屋皆在堡內無能縱火二利也百姓四散住居未免形勢單弱
難以守望相助有堡以聚之則多者數百家少者亦有數十家
比廬而居聚族以處聲勢自然雄壯三利也且散地難於守禦
狽崖猿徑處處可以偷越有堡可憑則荷戈登陴以數十百人
分布一堡之間人數敷用自然嚴密四利也至民間所收糧食
貯積堡中一應牛豕牲蓄俱欄養於內則尋常鼠竊亦不致輕
有窺伺五利也若夫數里之間前後左右各有堅堡一堡有驚
各堡互應或邀截或夾攻既有輔車之勢自有犄角之功六利
也凡築堡者飭令於堡旁取土之處即便控成深濠則堡成而
濠已具濠中令密栽棘刺及叢竹之類一二年後棘刺叢生是
生成鹿角蒺藜七利也嘉慶二年姜大中丞駐節辰州籌辦留
防善後事宜捐廉俸於麻瀘要隘之地築大堡三十餘座於是
鳳凰司馬傅霖督率壯丁築堡四百餘處麻陽知縣閻廣居亦
鼓勵士民於麻陽東北一帶築堡百餘處乾瀘永保之間或官
督修或民捐築邑必有土堡數十而環苗疆高垣崇墉星羅棋
布足資捍衛矣

瀘溪有山曰巴斗高插雲表陟其巔頂數百里苗寨民村歷歷
在目迤東爲麻陽之雄山複岡疊嶂綿亘數十里二山勢相毗

連嶮巖幽穹自鎮。算不靖以來。痞苗出沒無常。伏匿兩山中。攘竊附近村莊。於是沅江西岸辰水北岸。武溪南岸麻瀘沅辰所管地方。周遭近四百里。百姓不敢歸耕者。且三年。嘉慶三年。姜大中丞策招徠。此帶百姓復業。必先驅除兩山匿苗。而欲搜清兩山匿苗。必先斷各苗口往來之路。時辰州田太守灝建議。由麻陽之高村巖門後山西北橫進五里十里。卽相度地勢築一土堡。接至瀘溪大小章土蠻地方。則二山已在腹地。苗自不能伏匿。廼捐廉俸。峙糧糗。備器械。募鄉勇。集壯丁。屬田太守籌辦。檄浦市周別駕士拔瀘溪知縣樊寅捷親往各築堡之地。踏勘而令麻陽候選教諭滕家圭總其事。分派兩邑紳士宋人傑滕家瑞家瑤滕紹光滕唐佐張我榮張世謙浦市原帶鄉勇頭目舒致新等分帶勇壯。并團練土蠻八百人。互相援應。於九月興工。家圭人傑等進築麻陽之大寮新寨巖羅連雲瀘溪之踏虎天堂興隆場五里坪等堡。致新亦於大小章督築長嬴坡康家腦等堡。共大小三十餘座。是冬天氣晴和。壯丁皆踴躍從事。痞苗來窺者。輒爲鄉勇士蠻拒退。百姓因勇壯在內。聲勢雄壯。扶老攜幼而歸者。絡繹於途。採葛根晒粉蓄爲春糧。田太守又議於歸堡之民。捐給蕎麥二種。仍屬滕家圭依發時田地久荒。蓬蒿高丈餘。縱火焚之地。倍肥饒。蕎麥皆倍收。三年山中早。得甘露稻田。皆有秋歸業。百姓得以蘇息。踏虎興隆場之屬堡居數

百戶自是數百里中漸復井閭之舊矣

乾隆三年湖廣總督宗室德沛

奏請通飭苗疆開造清冊設立練總力行團練其法日則互相巡邏夜則於一村一寨之中輪流派撥伏路守卡一戶有緊各戶救護一團有警各團應援仍於農隙時仿照沿海之例委佐雜等員赴彼操演或廳州縣官因公下鄉之便間一查點親爲試驗鼓舞振興以作其氣俾鄉里之間互相聯絡首尾相應如常山之蛇廳州縣官調度於上練總督率於下誠安邊善策也蓋近苗之處苗路如織而苗疆遼闊苗多兵少不得不藉資民寨以爲聲援故團練百姓卽屬周官比逐追循及前代府屯鄉兵之制且設兵固以衛民而兵之愛民不若民之自愛其身也不若民之自顧其父母妻子也不若民之自護其姻亞黨族也不若民之自衛其廬舍貲蓄也邊徼之間變生呼吸兵非奉調不敢輕離汛守團練之法行則望衝瞻宇皆成勁旅鳴鑼一號摩劍擁盾之士千百成羣扼要守險以待官兵極爲便當惟是愚民之情人自爲謀非夙有統屬則有事固易號召而不知紀律之衆稍亦失利無不紛紛潰散則講團練之法尤必在練總之得人矣

韓昌黎有言徵兵盈萬不如召募三千言鄉勇之利也自護梓里則人有固志習其山川水土則登涉便捷而疾疫不生軍興

以來堵禦各要隘鄉勇之力爲多而苗疆中一種土人似苗非苗人極繁多查苗疆營路之外爲苗寨傍營路居者爲客民營路內山谷之間爲土人在瀘溪卽大小章六堡各村在乾州則爲馬泥村把布標金上下百戶各寨在永順則爲平扒了家田王二洞之屬在保靖則爲哄哄邦邦各寨土人因毗連苗境防苗劫掠童時亦學鳥銃技勇與苗相當其間寨大人多者多爲苗所畏又非鄉勇所可及也搜山捕箐土人極爲得力故論苗疆撻伐之師集官兵不如練鄉勇而練鄉勇不如團土人苗初滋事土人因道路阻隔與外間聲息不通永順之了家土人張廷伸先傳其聚衆不法瀘溪之大小章外亦傳有爲苗奸息浮言畢制軍姜大中丞力爲昭雪於是廷伸之子榮炳大小章土目張子宏符子玉等糾合土寨壯丁爭願出力自効制軍派隨官兵把卡打仗而永保及乾瀘西北一帶先就救寧矣

忠信可格豚魚不學者以爲迂論實則患行之未至耳天下無不可感格者畢制軍姜大中丞之招徠苗寨也苗酋石大貴石上進吳廷舉等外間皆先傳其已叛及投誠至辰州制軍坦懷相待犒以酒食賞之冠戴名至榻前愷切開導諄諄如家人父子僚屬有言苗情叵測宜少立防制者制軍曰彼亦人也習俗雖殊人心豈異吾推誠待之激發其天良感化自易耳每到辰一二日撫綏畢卽遣之歸苗酋多感激泣下經費不多而苗情歡

洛紅苗極稱獷悍而永保二縣及乾州永綏東北五百餘寨自就撫之後數載無反覆由制軍與中丞開布大公而駕馭有方也

苗人打仗時火銃最難提防嘗編毛竹及生牛皮爲盾又粗笨難運不便登跋山谷瀘溪武舉張尙林所募六堡鄉勇皆穿厚棉絮衣臨戰用水潑濕雖未必遠足遮蔽而銃子爲絮包裹且濕則無力其傷人亦不重故六堡鄉勇極稱勇敢而尙林每戰輒有功云一法用婦人已服包頭雜棉絮作甲其油氣亦能裹銃子但此物不能多得數歷行間之將官則有不可不預備者

瀘溪之浦市麻陽之高村兩處本皆腹地而高村戶多素封浦市當滇黔碼頭商客往來販賣貨貨堆積俱爲苗所垂涎高村自滕家瓚倡募鄉勇福制軍

奏請加獎勵其後昆弟宗人俱皆踴躍急公頗能自擇梓里浦市因六十年二月猝未及防被苗焚掠五方雜處之人心胆破裂往往晝往市廛夜宿舟中一聞苗至訛言紛紛搬移過河東岸周別駕士拔在浦數年練鄉勇團壯丁探有苗至輒親率勇壯搜捕修石城以爲屏蔽招土蠻以助聲勢又於堡外勸築浦溪蛾眉灣瓦寨壠三堡用資犄角自是人懷固志浦有磐石之安矣

撫綏苗衆爲之遂欲除害固爲拔本塞源之論而痞苗不安本分

聞出攘竊非痛加懲創則盜邊者有利無害良苗久且效尤故
駕馭之方必恩威並用鳳凰廳傳司馬龔募鄉勇數百人親自
訓練爬山伏箐多精銳可用而賞罰嚴明能得人死力四路設
有探丁偵痞苗進邊輒帶鄉勇分途馳捕身先士卒前後捕斬
滋事苗甚多苗極畏之相度要隘安壘設卡早作夜維無日不
以禦苗安民爲事其精神心思實有著在邊徼者

詩曰矯矯虎臣又曰闕如哮虎言其雄猛驍騰可當瓜距之寄
也貴州提督花連布驍勇異常每打仗當前冲殺所至苗畏辟
之號曰花老虎而湖廣提督劉君輔守禦鎮筵及轉鬪龍團花
圍開皆身先士卒戰甚力軍中因其鬚黑亦有黑老虎之稱

勾補未滋事之初有販牛客驅牛過其地苗竊去客訟之官令百
戶暨辦苗外委查緝百戶等藉以索詐財物勾補苗民戶皆受
累忿曰我旣失錢須得錢賠黠者遂糾眾伏道攫人石滿宜掘
土中得大石龕狀似龍頭以爲當作苗王乘寨苗之怨遂生叛
謀雖當經撲滅而乙卯之亂已胎胚於此往時百戶與辦苗外
委多外間奸民承充遇苗戶事件敲骨吸髓無所不至甚至一
苗在案閩寨被害故滋事時百戶無一生者善後事宜深知其
弊革去之苗中皆以爲便

乾隆二十九年巡撫陳宏謀等

奏許民苗結婚當其時急於化苗以民苗婚姻洽比可使氣類相

感自當聞風慕義仍著令凡結親者必設立婚書報官以便稽查於禁弛之中寓防維之意久之而娶苗婦者日衆官不勝其繁報官之令不行地方棍徒勾結痞苗販賣苗婦女射利沿邊廳邑幾於村有苗婦其父母兄弟往來探視與內地姻婭無異或傭工親貫家中徑路無不諳熟一旦變生呼吸村落徧受其害苗婦雖在外數十年無不從其寨人歸者傳曰非我族類其心必異新奉

功令禁絕嚴立防制實安邊之大計

苗賬詳前風俗門往時苗中尙有客賬營賬二端其害亦大營賬爲汛兵所放客賬多衡寶江右客民住市場者放之制錢八百爲一挂月加息錢五至三月不完輒歸息作本計周歲息凡四轉息過本數倍矣約苞穀雜糧熟時折取息錢或乘其空乏催討將田地折算又有放新穀放貨穀諸名放新穀則當青黃不接之時計貸錢若干秋收還穀若干貨穀則賒以布鹽什物計貨若干秋收還穀若干借者必令浼富苗作保貧不能償保人代賠故苗中有債必完往往收穫甫畢盡無餘粒此債未清又欠彼債盤剝既久田地罄盡奸苗石柳聖等聲言驅逐客民奪還苗地而羣寨響應善後事宜將苗地仍分歸苗管嚴禁漢民不許往來苗地防微杜漸自可永絕釁端

永綏同知段汝霖有言各汛兵丁原欲其彈壓巡防勢不可與苗

人親洽致無威可畏漏洩機宜凡遇已娶苗婦之兵請爲查明將該兵夫婦調赴相隔五六十里之汛毋使卽在附近本汛以免勾結又苗人錢債轉盼子倍如母若聽弁兵借貸苗寨纍算既多無力清償在苗人不甘輕棄必滋事端前段言苗借營債此就兵之借苗債者再兵苗縱非結親而苗人子女寄拜兵丁爲乾爺等名色苗寨婦女不嫻閨訓久之情意愈密非勾結爲奸卽妬怨起釁俱宜切實嚴禁此數條於防制邊汛兵弁可云極切流弊

五寨司長官司管子坪長官司舊誌謂設自唐武德年間新誌駁正言分上下中溪州及保靖諸州卽諸大姓分土而處皆在宋五寨管子兩長官爲廖姓田姓世襲其地自今得勝營以北至乾州沿邊數十寨爲管子司所轄鎮城西南數十寨爲五寨司所轄自宋以來傳土八百餘年其間賢愚不一而頗能自固其圍爲我藩蔽明嘉靖中苗屢盜邊至破印江縣襲執思州府知府猖獗爲甚而浦市高村當時不聞有警者管子哨爲浦市後門戶而五寨司足捍高村蘭里一帶也寨多人衆則力足禦苗世守其地則保宗之慮深而不敢輕生反側固勢之不得不然者康熙四十六年土司田宏天等肆行不法貪暴虐苗苗民赴愬不已巡撫趙申喬

奏請革停襲苗民極以爲便自是深峒幽澗得見天日而沿邊防維之師則有不得不倍加嚴密者

明侯加地哨圖說載五寨石羊等十三哨共計漢土官兵七千八百有奇而鎮筸叅將乾州守備之標兵不與焉鎮溪千戶所之所兵不與焉辰沅二衛分班屯戍之衛兵不與焉通計往來防守苗境歲有一萬二千餘人此爲嘉靖以來總督張岳馮岳諸人先後所定之制其時藉以少安者數十年迨後因苗雲擾波搖哨兵疲於奔命兵亦不能自保不得已更築邊牆以制之然考其時立哨分防之地起自了喇關止於喜鵲營綿亘雖三百餘里祇今鳳乾二廳東南兩面上六里紅苗則未闢也去邊遠常以野人攢之永保各司則未歸流也土官自守疆圉無煩代爲規畫自永綏隸輿圖永順保靖建郡縣城汛之資於彈壓防維者倍於往時矣而兵額不增防禦有餘者執其要領控制得宜也苗必懲創而始懼兵以訓練而彌精安不忘危操卒厲兵常如寇至自可永無風鶴之驚

生苗處密林深谷距各邊口百里數十里不等裹糧而行非一二日不達所過之寨或舊係冤家尤必遶道辟之進口攘竊所得近邊各寨恆截路坐分其獲利無多故生苗之盜邊絕少凡生苗滋事必沿邊熟苗爲之勾結否則係熟苗作奸而假託於生苗生苗雖悍尙愚直無他腸熟苗則狡詐百端馭苗之法能使沿邊熟苗知所懷畏即可帖然無事亦苗情之當知者也

苗中設立義學俾苗童漸通文教知禮義極爲化苗良法然舊

例義學館師必取廳學中文理明白之生員承充既係生員自然尙知講解久而利竇環生鑽營者衆巫師道人亦以賄進生員挂名冊中而實充者則非生員以此輩爲師長無論不知教化而藉以漁利其不致偕百戶人等勾結生事者鮮矣異時漸復苗學不可不於館師安定章程也

貴州總督張廣泗平定廣西義寧及湖南城步綏寧會同各苗清出叛產設堡田堡卒分管於巡檢典史統之以理猺同知蓋仿屯田之遺制也沿邊如鳳凰之都用盧塘清溪哨高風營靖疆營舊司坪算子坪全勝營永安哨盛華哨乾州之紫金坪大壩坪強虎哨鎮溪所灣溪馬頸坳永綏之隆團花園董維大排吾已東坪豐和場之屬雖冲壠不大而泥脚深厚土極高沃且水高泉旺易於澆灌稻田計畝收穀贏內地一倍故當未滋事之先三廳米穀甚賤他食物俱爲便益客民寄寓其間稱樂土焉如就諸地開屯練卒參用各邊營田之法數年後屯卒精練人自爲戰可省養兵糜費矣惟是苗人去來飄忽往往於春耕秋割之時出擾非大加懲創分屯重兵爲之防維則屯不易成此又經畫者所當審度機宜焉

畢制軍駐辰時嘗獻有練鄉勇團土丁移提軍重沅協各議有足備異時採擇者附錄於左論練鄉勇者曰募鄉勇非難募鄉勇而訓練爲難蘇子瞻以馭新兵爲選將之法集市井無賴而

授以殺人之器械以殺人之事非約束嚴明則藉以禦寇者反
以爲害於閭左且人盡鄉愚非有能明於理也衆木鳥合非有
素結其心也寇遠則羣聚以糜糧寇至則肆逸以倖生思效命
於疆場者能得幾人卽間有勇健而平日所事耰鋤耒耜於銃
砲刀箭之藝略無一長驅不教之民以當百戰之猾賊亦置之
死地耳竊思鄉勇旣募之後尤必選員弁假之事權俾教以步
伐止齊誨以忠上死長庶可決其有用也夫用衆之道莫患卒
與將不相習平時猶文貌相承至臨戰而號令必不遵矣危難
必不急矣昔淮陰侯將兵多多益辦先儒以分數明一語概之
今將鄉勇二十五人中擇略明理者加給口糧一分充小隊長
四隊百人擇其威望者再加給口糧一分充大隊長隊長逐日
訓練司其事者分期簡閱小隊不精責小隊長大隊不整罰大
隊長隊長於各鄉勇勢近而易稽人少而便教號令不繁刑賞
必信用比里軌長之法以操其藝而固其心數月後皆成勁旅
義旅雖驅之入湯火奚辟哉論團土丁者曰昔康熙四十二年
俞清端公趙恭毅公征鎮紅苗用兵凡十日大功告竣雖其時
苗非傾巢不靖兵調三省易以集事而永保二宣慰五寨算子
二長官宣力最多良以土人與苗技勇相當得其死力較兵勇
更爲有用卽如今年苗變辰永二郡城得以風鶴無驚其機宜
全在昭宣土人張廷仲一事彼時倘土人與苗合勢則近土寨

苗匪傳聞雜記 卷三十二
一帶民居安能晏然無虞現土人之禦苗者人自爲戰勢本渙散而戀土顧家恐苗滋擾不得耕種不敢顯與苗絕以至外間傳言土爲苗用其實邊未窮民兵威猝難拯救中立觀望亦出於勢之不得已非本不欲效命於國家也今誠於各土人啖以微利寵以虛榮屬方面大員專司團練之事持明諭遣辯士馳曉各土人令有糾壯丁百名數十名者賞外委銜二三百名者賞千總銜平日自衛井里大軍進剿之時調用一二月及鋒而用役不踰時如防其詐僞則諭令各遣子弟效用麾下隱留以作質信而於各子弟推布腹心加意開導化其猜忌之心而生其忠義之氣將來用捍牧圉爲內地之保障者未必不由於此論移提軍者曰常德當洞庭之濱陸連荆襄乃用武之地舊駐大帥原有深意然北近江陵東接長沙俱有重兵彈壓武昌當其東北相距亦祇數程承平日武備尙可爲緩辰州處常德上游旣可爲常德壯聲援而西扼永順酉陽各土人東控靖州黎平各苗寨不止三廳紅苗借資彈壓駐以重兵領以大帥軍府新移軍威愈壯自可折各路奸謀於未萌卽殘苗偶有蠢動而傳箭所及朝發夕至不難登時盪平誠安邊之至計也論重沅協者曰近議移沅協於麻陽鄙見竊有所疑沅州乃楚黔交界第一要地明嘉靖間駐總督萬歷間設巡撫嗣加設總兵巡道

至

國朝康熙年間邊境枚寧次第移巡撫於長沙移總兵巡道於鎮筇而沅僅一協矣沅地南境深入黔省黔黑苗峒寨之多十倍紅苗迤邐繞楚之芷江靖州武岡城步橫通廣西徭境乾隆初張廣泗平定而後現今滋息者近六十年雖懷畏德威罔不賣刀而買犢而綢繆牖戶何妨苗突而徙薪查自沅至鎮遠中間並無大營自沅州東至靖州協北至辰州協俱各三百餘里則沅協之設原爲防禦黔之黑苗非僅以鎮服楚之紅苗也準諸禦賊須在門外之說則沅協尙宜移防近玉屏之晃州就舊堡加新宿以重兵庶沅州多一層門戶楚境加一層藩籬而腹地亦可安堵麻陽一邑近紅苗而遠黑苗於提軍移辰另分一營駐防則右可爲鎮筇聲援左可爲沅州犄角而麻自有磐石之固矣數議願詳明於苗防蓋有裨益者

浦市加築三小堡之議其略曰市正西瓦寨壠地勢高廠拊市之背就民居形勢度之周遭二三里於此間成一堡可當高山坪楊球坪苗路市正南之浦溪爲市左臂東之釣坡園及沿溪而西有水可憑築堡從黃泥橋起至巖龍頭止約長三四里而南自軍屯小顏坪西南自硬山長坪苗路俱截斷矣市正北之蛾眉灣爲市右臂如築堡由新橋繞巖子坡至舊衙上河坎而止亦不過二三里此堡成而青竹坪花園坪苗路有以當之矣嘗試就建三堡之利而言之大堡工雖堅固而堡外一無可恃

尚屬無援孤城有三堡而星羅碁布足爲大堡壯聲勢一也三堡基地民間不敢起造房屋數年後荆枳叢生豈不可惜三堡修而漸次移住今雖廢壞日成樂土二也本市貿易要地各省客商所戀殘敗後來市者不敢復挾重賞卽間有所挾亦寄頓舟中不肯住市買賣三堡成則外有所扞大堡可高枕無憂遠商自放心貿易闐闐日盛三也浦市頂大朝山脉前環大江形家稱爲盛地但地勢渙散三堡成而前後照應左右回環於收藏之中寓透露之致風水更美四也至遇有苗警近浦東村民可辟入浦溪堡西南村民可辟入瓦寨蛾眉二堡三地分居免聚處而生疾疫而村民與堡民相兼防守卽備堡內飲助之兵役五也夫於浦市上下十餘里屹然而峙四堡無論鼠竊殘苗不敢心存覬覦卽使勾結大隊亦決不能分撲四堡大堡建三望樓三堡各建一望樓瓦寨堡則就印家橋修甬道以通往來蛾眉灣堡則就新橋修甬道以通往來浦溪堡則從吉家頭築圍牆以護往來遇警則於望樓鳴鑼吹號指示埋伏堵截而從甬道暗傳消息分之而爲四合之而爲一望之如五花八陣而實具牽然之勢各堡人自爲戰因地小而易守大堡得三小堡爲蔽亦地大而不可攻此議果成本市數百年之福也周別駕在浦深以爲然勸紳士商民捐築今於望樓甬道雖未能悉如原議所區畫而三堡規制已略具矣

論曰辰郡誌稱明推官侯加地著邊哨疆域考凡國家所已設
施與夫山川險要所當續爲之備者分條細數罔不詳載其思
患預防者甚遠遂不覺其言之長也用心亦良苦矣今侯氏之
書不可見而其軼僅得於各誌之所述蓋當日侯氏之所稱苗
防者附在辰誌中而未嘗有專書也夫居今之世志古之道亦
得失之林也苗防旣無專書一旦邊徼有事戎馬倥偬何暇搜
羅舊聞以備採擇哉姜大中丞籌苗疆者五載講捍衛之術殫
導化之方無微不至矣而慮後之有事者無所考信也屬辰州
田太守蒐輯一書而以燧生長此地久在兵間略識邊防梗概
命廣爲採訪焉則創爲此書之意原非若往時文人所作雜尚
雜誌坤輿外紀諸書第以逞瑰異之詞述奇怪之蹟而已故旣
分輯各門而於審時度勢懲前愆後有昔人之所施行與現在
謀之而未及措注者皆附載此編夫事關邊防撫綏防範得其
道而生靈徼福失其道則閭左貽患此亦如著醫書者不能不
廣輯經驗良方詎敢引而不發矜文字之高簡哉則所爲用心
之苦倘亦侯氏之志也夫

