

苗防備覽

卷四險要上
卷五險要下

ル 5
842
2



門區 5
號 842
卷 2



苗防備覽險要考 上

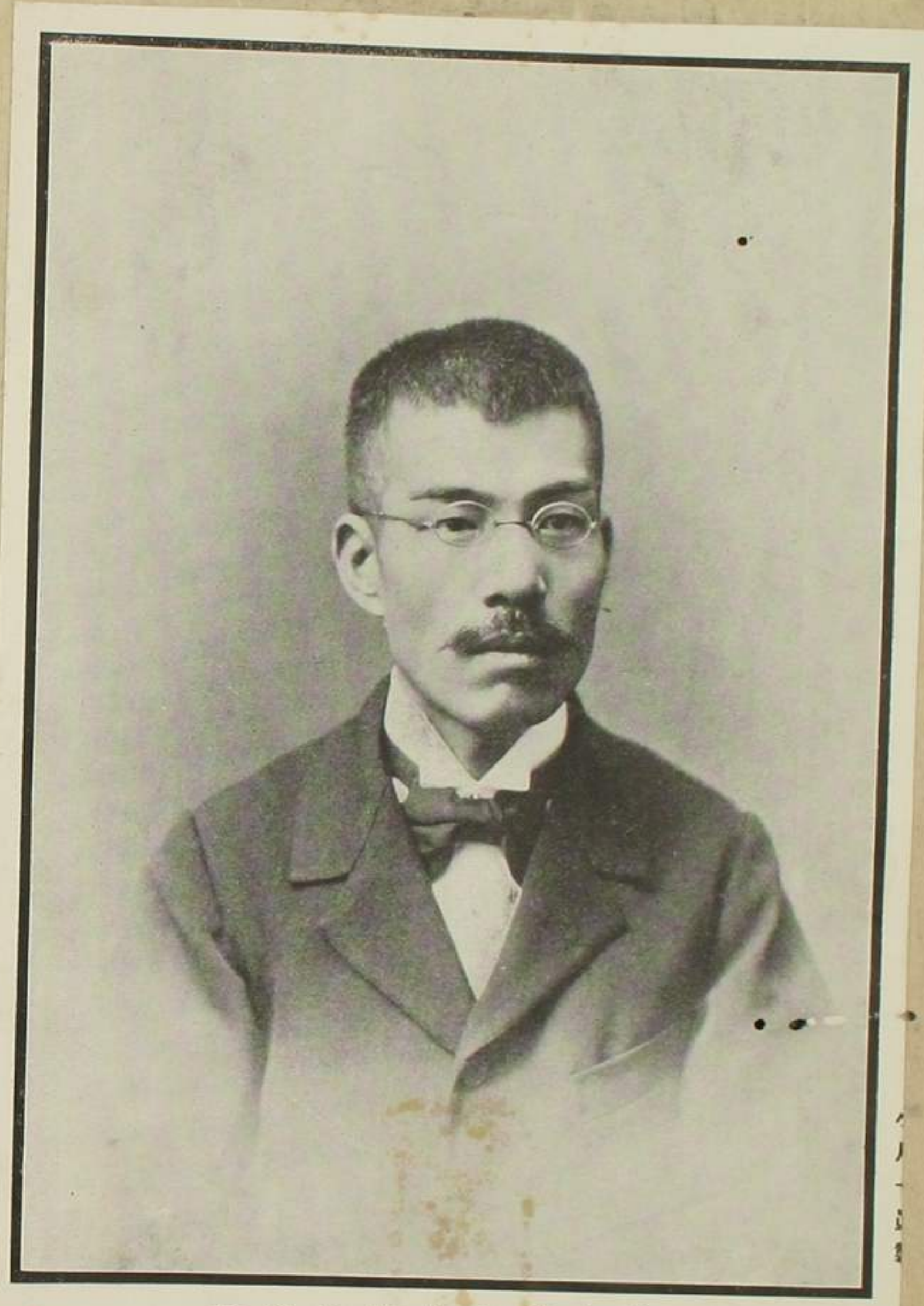
易曰王公設險以守其國凡山谿之可憑為固者險也而或在苗巢或當民地且徑分衝僻尤有要不要之殊經制因時互異山川終古依然茲於每條下各注險字要字並分別民苗字後之有事苗疆者可按籍而稽矣作險要考

鳳凰廳

觀景山在城東南橫列如屏踞其巔頂可俯瞰城中新設石礮一座駐兵弁其上 民要

播草坡城北里許下臨沱江峯巒不甚高而為鎮城對山且往乾州必經之地新設石礮一座駐兵弁以司稽防 前營民要

苗防備覽險要 上 卷四



故文學士川中正信君

故文學士川中正信君紀念

從右志總代

四方井城北四里峯巒秀萇井水清冽亦近城要地新築壘駐兵弁

防守

前營民要

奇梁橋城北九里石山夾峙澗水盤繞一徑行巖巢中極為崎嶇地勢逼仄難築堡壘於北之黃土凹南之四方井二處增防焉

前營民險

民要

黃土坡城北十一里兩山夾峙下臨田壠路口可設砲臺左行里許卽花苟田為舊時汛地新加設兵弁駐守其間而於花苟田別設民卡

民要

清溪哨城北十五里哨址寬廠在小峯巒上哨下有小田壠接連中壩傅家壩為箭塘柴山清水塘各處苗寨隘口新駐兵弁防守

前營

民要

黃巖江城北二十三里兩山雄峙一徑盤紆東西隘口數處可作砲

臺為民間禦苗之地新設兵弁防守

前營民要

靖疆營城北三十里高山峽中地勢平廠往時結營善地扼太平關

苗路附近之油草塘羅平各處俱可設立砲臺新添官防守

前營民要

高樓哨城北三十七里在高山脚下負山而立頗為雄峻前臨數峯

可設卡助聲勢新添官弁防守

民險民要

得勝營城北四十五里背負高山面臨深澗地勢逼仄堡外山高可

俯瞰城中山梁添設石礮一座為堡中聲援此處乃赤蘭廟均各

生苗總隘新加設營兵防守

右營民險民要

老驕潭城北四十八里傍山臨澗地勢幽險扼苗之吭與得勝營倚

角相依

右營民險民要

西門江城北四十八里古洞口哨址前臨深澗後倚峻嶺扼大小變

畧紅巖下水等苗寨總路

右營民要

三脚巖城北五十里在得勝營西北巖巒陡峻石徑崎嶇山南為大

田楊管生苗大寨新設官弁防守

右營民險

龍滾營城北六十里山勢險峻下臨深澗當篁子洞口之中新設官

弁防守

右營民險民要

龍潛營在三脚巖北五里與瑞安營聲息相援此路自三脚巖至晒

金塘近三十里皆前阻深澗後負峻嶺一徑緣石壁中極為險巖

往時俱設有汛卡

右營民險

晒金塘城北七十里距龍滾營七里本生苗大寨四面峻嶺中有田

匪寬廣里許俗名五馬奔槽象其地形也苗寨分列數峯上約數

百戶地險苗悍新設兵弁防守

右營民要苗險

篁子哨城北七十五里峯巒環繞溪流映帶地勢頗為平衍明置土

司守其地為三磴坡火麻塘白羊洞各苗寨總路與乾州鎮溪所

俱為扼要之地鎮篁得名由此

右營民要

舊司坪城北八十里據巖臨流山路險仄為營路旁生苗大寨新設

兵弁防守

右營民要

按以上各處為往乾州道中扼要之地近俱安營設汛聲勢聯絡

苗人震懾可無警露之慮云

沱田二坳城西里許山勢高峻為城中藩蔽新設礮添防 民要

青平灣城西二里許山谷幽曲與城聲勢相連設礮添防 民要

四路口城西北八里當沱江北岸為往永綏舊路極為陡險新設兵

弁防守 民要

潭江城西北十里近長寧哨舊營右傍峻嶺左臨深澗石徑盤曲新

設兵弁防守 民要

長坪一名箭塘城西北二十三里四面高山中有乾坪名干工坪縱

橫近十里乾燥不宜五種而為苗巢寬廠之地舊設前營都司近

以深在苗巢撤出 前營

駱駝冲城北三十里在長坪東北七里山勢陡險徑路幽暗舊時設

汛近撤 前營

木里汛城北三十八里在駱駝冲東北山勢崿嶽扳援而上極為崎

嶇舊汛近撤 前營

塘寨城北五十五里在萬溶江北危險壁立懸崖陡峻于役者必扳

援上下舊汛近撤 前營

火畧坪城北六十里與塘寨相接高山絕頂結有小坪上有洞水可

汲為苗巢深處舊汛近撤 前營

巖口汛城北六十五里在火畧坪北高數百仞在水石山天生險境

上有泉水清冽可飲別無徑能通奸苗憑以為固舊時營地今撤

苗險

天星寨城北七十二里在巖口汛北七里上土下石中頂平坦有泉

可汲能容千人劉應中平苗記言其四面陡削為苗中絕險之地

凶苗屢憑為固設有小汛今撤前營苗險苗要

高多寨城西北八九十里地勢崎嶇與鴨保山徑路相通征苗之時

吳半生逃竄至此為大兵搜獲苗險

龍角洞城北八十二里在天星寨北鴨保寨西兩面高山中有冲壠

蛇徑盤屈為苗中扼要之地征苗時設糧台於此前營苗險苗要

司門前城北四十八里在木里汛北為花苗寨落山勢陡峻舊汛今

撤前營苗險

太平關城北四十里在靖疆營西司門前北亦花苗大寨山勢高峻

舊汛今撤前營苗險

赤蘭坪城東北五十里在得勝營西七里當打喊山腰峯巒陡峻舊

汛今撤右營苗險

廟坳城東北五十五里在赤蘭坪西五里當打喊山脊山路陡峻舊

汛今撤右營苗險

爆木營城北八十里在天星寨東北萬山之中地勢寬平縱長五六

里橫廣三四里有泉塘七八口可供汲飲為苗巢好營地自來有

事苗疆者多札營於此西北通鴨保寨西南通龍角洞舊汛今撤

右營苗要

連雲山城北百數十里苗巢深處人跡罕到征苗時設糧台於此苗要

鴨保寨在鴉保山中城北九十三里當爆木營西北十里苗地自正

大營迤邐而上漸登山界至寨前為山界之巔澗壑幽曲灌莽叢

集地極高寒冲壠中有魚塘數口產玉禾米及山藥苗弁吳隴登

世居其地滋事時憑以為固大軍征苗楚中設糧台於此與黔省

接運因係苗地巢穴通鴨保寨各路詳見道路門舊汎今撤右營苗險

苗要

得盤寨城北八九十里高山峽中地勢頗平距鴉保十餘里征苗時

設糧台於此苗要

隆朋城北九十八里在鴉保寨西北五里地勢陡險舊汎今撤右營苗險

高斗山城北百餘里山勢嶽崿山腰結有小坪征苗時設糧台由爆

木營達此二十餘里苗要

木栗山城北百餘里山勢嶽崿徑路叢雜大軍勦賊嘗結營此間苗險

長吉山城北數十里山險谷深苗人憑以為固由禾栗山西繞至

此險路約數十里苗險

只喇城北九十八里在鴨保西北五里高山四環雜篁叢集一徑扳

援而上雖鴨保之險不能及也舊汎今撤右營苗險

廊家寨城北百餘里與臥盤寨相連地勢幽險大軍征苗時吳隴登

等誘執吳八月於此苗中要地苗險

地良坡城北九十里在爆木營北兀然直立登者如蟻自簞子哨進

由上麻冲登坡右折而左羊腸一線上懸絕壁下臨深谷為征苗

糧運必經之地詳劉應中平苗記中往時設汛今撤右營苗險苗要

結石岡城北百數十里在生苗巢穴山勢嶮巖徑路詰屈為人跡所

罕到大軍勦賊至此設有糧台苗險

吉吉寨城東北百餘里苗寨蜂聚地勢頗為平夷由金嶺冲轉南繞

道行二十里至此征苗時設糧台其間苗險

楊管冲城北九十里在篁子哨西兩面石壁嶙峋中有小田壠蟠屈

二十餘里直至大田苗寨為苗中極險之區右營苗險

平逆幻城西北百數十里鳳乾交界山幽谷暗惡苗憑以為固大軍

征苗時與高吉陀俱設糧台極為要隘苗險

金嶺冲城東北百餘里峯巒回合中有小坪由乾州擒頭坡東繞至

此約數十里征苗時設糧台於此苗險

火麻營城北九十里在篁子哨西北為標木營糧運必經之地征苗

時設糧台於此劉應中稱其山高而稍秀水淺而差清亦苗中要

地也舊汛今撤右營苗險苗要

壁多山城北百數十里地極幽險在萬山之中為人跡所不到征苗

時搜捕至此設有糧台苗險

廖家冲城北百餘里後扼火麻冲前接得峯山乾鳳連壤為征苗必

據之險大將軍貝子福康安駐軍於此病故苗險

糯塘城西北三十里一名總兵營峯巒重疊徑路崎嶇舊汛今撤前營

苗險

得勝坡城西北四十里在糯塘北坡高十餘里連峯疊嶂勢甚幽曲

磴道扳援而上坡東山溝中為七兜樹釀水沱各生苗舊汎今撤

前營苗險

黃茅坡城西北五十里與得勝坡相連山勢陡峻上多亂巖路從巖

巢中行下踰過詰曲路十餘里即烏巢河為由鎮至永第一扼要

之區舊設小汎今撤前營苗險

馬鞍山城西南五十里高約八九里山勢險峻形似馬鞍山頂有井

取汲不竭山冲頗有水田為生苗歷憑之險西即上下猿猴各寨

舊設小汎今撤前營苗險

大烏巢河城西北六十里在大樹坡下兩岸石壁如削磴道陡險夏

木令山漲發時溪流湍急必俟漲退入可結筏而渡為苗中極險屢

憑為固前營苗險苗要

毛都塘城西北五十里亂山重沓曲徑幽暗為苗中極險阻之地寨

落甚眾由長坪北進二十餘里由樑木營南行亦二十餘里俱皆

崎嶇有事苗疆者此地必為爬梳焉前營苗險

新寨城西北六十五里山勢高峻左接池荷右臨烏巢為苗寨最雄

峙之地西北橫進則為楊柳塘巖均汎東北橫進則通良壘消水

坵舊時營地今撤中營苗險苗要

桃花寨城北八十里與天星寨相連山勢陡峻高入雲表天星險比

此十不及二三焉生苗憑以為固遇有大軍攻討輒藏糧糗牲蓄其上中營苗險

苟若城西北七十五里在新寨北右為池荷營山幽谷暗苗巢深處明史稱蕭總兵授領兵深入至池荷營苗人震懾即此舊設小汛

今撤前營苗險

栗林城西北八十五里在苟若北當蘇麻均高界一山聳拔四面峯巒攢簇西通有泥亢金各寨為由鎮入永必由之路舊設小汛今

撤中營苗險苗要

木林橋城西二十里沿澗傍山極為崎嶇東接老師巖白巖石壁嶙峋路繞其下舊設小汛今撤中營苗險

盛華哨城西三十里舊名魚洞坡峯巒不甚高哨址平廠為苗中要地明時設哨於此侯加地稱其隔越溪河春水泛溢舟梁不通每

慮應援難及舊設小汛今撤中營苗要

麻冲汛城西四十里與盛華哨相隔十餘里其山即蘇麻均地勢陡峻下臨深澗係中營所轄與右營之上下麻冲一西二北相距數

六十里舊設小汛今撤中營苗要

打郎汛城西五十里傍山沿澗其溪即巢河也過河為梁頂高峯插雲石泉洒雨此帶苗民寨大人眾山陡路險舊設小汛今撤中營苗險

西梁廳西南三十里有上中下三寨地險苗眾奸苗吳半生嘗憑此大與蘇麻寨為固中營苗險

大臘耳山城西七十里高十餘里山勢甚大跨楚黔兩省東之鴨有
秀尚南之栗林有泥西之亢金嗅腦北之葫蘆箬子均俱係此山
支派綿亘百餘里其上苗寨甚多故往史稱湖貴苗生亂者必臘
耳山其間極險者在關上下十餘里詳道路門中營苗險苗要
大坡腦即團魚腦山勢高峻與本城聲息相援亦要隘也新築石碣
一座設有兵弁防守

冷風均西南五里山甚險峻路徑亦為崎嶇為往正大營必由之路
新築石碣一座設兵弁防守中營民險民要

冰塘均城西南十餘里地勢陡峻與凉水井相接亦近城要隘設勇
卡稽防中營民要民險

永安哨一名牛均堡城西南二十里哨址寬廠東通黃臘關南抵都
羅金子江西距永安營北連烏巢河各苗寨附近菖蒲塘廖家橋

當楚黔要路新添額兵設大營於廖家橋築碎石堡一座中營民要
馬頸潭城西三十里西倚峻嶺東臨深澗扼太平山樑木樹一帶苗

口中營民險民要
全勝營城西南三十里高山峽中有小田壠當楚黔要路中營民要

樂濠城西南三十三里峯巒重疊冲隴盤曲與全勝營廖家橋犄角
相倚新築碎石堡一座添兵弁防守中營民要

櫻桃均去樂濠不遠山勢峻嶒徑路盤曲與樂濠聲息相援新設兵
弁防守中營民要

首菴冲城西四十里一名木星冲山勢聳拔徑路崎嶇西北通生苗

寨落新設兵弁防守中營民險民要

了喇營城西四十五里即古永寧哨兩面高山中間羊腸一線東連

永安南抵小坡西至鷄公寨北通烏巢河生苗寨落巖落天馬等

處乃其門戶附近之大汉木星皆必守之險新添兵弁防守中營民險

民要

落潮井城西五十里與首菴冲了喇營聲息相聯峯巒層疊徑路逼

仄新設兵弁防守中營民險

龍鄂營城西南四十五里山高數十仞一徑環繞其下苗民出入必

由之途與隘口為犄角相倚新設小汛中營民險

威遠營城西南六十里高山灣中地勢峻險與教場坪聲息相連楚

黔接壤要隘舊設小汛中營民險

鳳凰營舊名鷄公寨城西南六十里山路紆蟠地勢高廠東連永寧

南抵天星西鄰貴州龍潭北通生苗巢穴其地聯絡上下巖口楓

香樹茶坪大陽等處苗地許保屯極為扼要新築堡加防中營民險

浪中江城西南七十里兩面高山中有田冲楚黔要隘與小鳳凰聲

息相援舊設小汛中營民險

以上自令風均至此俱由鎮筵往正大營沿途必由之地為鎮城

西路要隘

王會營城西南七十里舊名火草營地勢險峻在楚疆絕徼為兩省

要隘之區東與永寧小鳳凰比鄰西與黔省民苗接壤南抵銅仁北通中營苗巢附近之栗樹坪皮冲江口等處為苗人出入要路其天星塘高峻可作砲臺舊設小汛

中營民險

亭子關城西南七十里山勢峻嶒接貴州銅仁明時邊牆從此築起

亦苗疆要地

中營民要

新場城南五十五里一名癡巖大山峽中地勢平夷為南境場分

民要

柳木壘城南八九十里與犀牛壘相聯絡山勢高峻林木蔭翳為楚

黔交界之地

民險

黃羅寨城南三十里四五峯頭共相環抱前營生苗窺伺麻陽之小

坡銅信各處必經由於此

民險

水打田城南二十餘里兩面高山中間羊腸一線計長二十餘里前

後隘口極為緊險為前營中營苗出麻陽滋擾要隘將此地與黃

羅寨固守而苗不敢肆行矣

民險民要

蘆荻坳城東五里萬山簇列中通一道曲折盤繞十餘里踰坳則至

城矣其險可守舊設卡房以稽察往來

民險民要

小田城東七里沿溪負山徑崎嶇亦近城要隘設民卡稽防

民要

新路坡城東十五里右倚層閣左臨深澗徑路崎嶇近設卡稽防

民要

官庄城東北二十五里在沱江之上層巒聳拔通石羊哨巖門堡各

木後路極為阻隘

民險民要

溪口城東北三十里兩面高山中間一小峯形如簣覆環以小溪通

巖門堡高村各路為麻瀘必守之地 民險 民要

木江坪城東北四十里在高山麓有小坪半里許深澗繞其下地勢

崎嶇通高村踏虎各後路 民險 民要

老虎口城東北五十里通猪樓門要路在沱江中亂巖錯立沱江上

下俱可通舟為此處阻隔廳官嘗設法疏通如能鑿開此險則小

船挽運能徑達城下 民險 民要

猪樓門城東北五十餘里連峯疊嶂山勢幽險當右營苗出狗嵒巖

溪口總路極為要扼征苗時設立重卡防守 民險 民要

乾州廳 田家園距城二里峯巒秀蔭山上稍平廠與城中聲息相援新築石

礮一座設兵弁防守 民險

標營坡城對河小山列嶂如屏為本城藩蔽新築礮添防 民險

上庄園城西二三里山不甚峻峯巒明秀與本城有犄角之勢新築

石礮一座設兵弁駐守 民險

中巖屋城東十餘里自張排寨渡小溪取徑山阿中有上中下三巖

屋石洞嵌空可容數十人易以伏莽徑路崎嶇設兵防守 民險 民要

張排寨城東二十里負山臨水與河溪聲息相援設兵防守 民險 民要

百里城東二十五里山勢峻嶒徑路叢雜常鎮溪後苗路為河溪左

臂征苗時設卡 民要

苗方備覽會要 上 卷四 十三

河溪堡城東三十五里山峽中地稍平行為沱江高巖河二水相合之處永乾糧運俱由此進為瀘溪至廳第一要隘乃本廳之咽喉

最宜防範近築石堡一座設兵弁防守

民險民要

楠木橋城東三十五里當沱江東岸渡河即為河溪兩面高山如屏

一線羊腸蟠於山脚河坎極為衝地

民險民要

溪口城東南三十五里在河溪東十里右負峻嶺左臨深澗為乾苗

出瀘溪之路按溪口有二一在鳳凰與官庄毗連一在乾州與河

溪犄角皆在沱江之澚相距八九十里征苗時俱設重卡

民險民要

將軍巖在溪口上壁立江岸石勢嶙峋有介冑不可犯之色當茨冲

至廳城要路

民險民要

鐵枕巖城東南四十里在溪口對河五里危峯翠嶺下環深澗為苗

人出瀘溪要隘征苗時設卡

民險民要

硯池井城東南三十餘里高山對峙中間一線羊腸為由鎮至乾民

路經由要隘內包本廳南鄉各村庄征苗時設卡

民險民要

皮兒坨城東南四十餘里亂峯蟠屈徑路幽暗往來俱向山峽中行

時有伏莽之慮內紫荊大壩為本廳膏沃必此處與硯池井一帶

設立重卡庶可杜苗窺伺

民險民要

鴉溪城東北十餘里峯巒層疊林木蔭翳小溪盤繞其下地勢幽曲

為自城至鎮溪要隘舊有白帝天王廟香火甚盛苗民所畏過之

輒悚惕焉新設兵弁防守

民險民要

鎮溪所城東北二十里在高巖河東枕山帶溪地勢平衍頗有水田
廳中惟此與南鄉稱沃壤又為往保靖要衝明時設千戶所於此
與箬子坪土官分寨管理鎮箬所由得名新築堡一座設大營駐

防 民險 民要

鎮靖營城北二十五里距鎮溪所五里在鵝栗枝上地勢險峻與鎮
溪聲息相援新設兵弁防守 民險

振武營城北三十里山勢崢嶸徑路崎嶇舊設小汛 民險

馬頸坳城北四十里一路連山疊嶂中結小坪旁有溪水潑洄舊時

係大場分近亦設有小汛 民險 民要

榔木坪城北五十里與喜鵲營相為犄角山路崎嶇如蟻緣蛭最難

登跋 民險 民要

喜鵲營城北五十五里重岡複嶂徑路詰曲與永順之龍鼻巖保靖
之亂巖溪交界往時邊牆加築至此止極為要隘近加設大營防

守 民險 民要

把布把金城東北三十餘里與瀘溪永順相鄰峯巒重疊徑路幽暗
為狃狃寨落 民險

上中下三百戶寨城東北五十餘里山峻谷幽狃狃所居 民險

爛草坪城北五十餘里與永順交界山路險阻草木蒙茸舊汛 民險 民要

溪頭汛城西北二十五里在高巖河西岸前臨深澗後負峻嶺設兵

防守 苗險

新建營城西北三十里距溪頭汛五里山勢嶙峋舊設小汛今撤

苗險

良章營城西北三十五里東連榔木坪南接新建營連山疊嶂磴路

崎嶇設兵弁防守

苗險

夯坨城西北四十里山勢深峻徑路詰屈與保靖接界

苗險

然燭臘城西北五十里高峯嶙峋山腰羊腸一線與永靖接界

苗險

呂洞山城西北五十里綿亘數十里複山疊嶂其北麓為保靖之夯

沙夯畧各寨南聯永綏之谷坡東接永順之青山南與天門諸山

崑崙爭勝山阿中生苗寨落甚多高數千仞晡晚翳鬱四時雲端

現歲早上人捕蛇祈禱風雨立至苗民稱為神山云

苗險
苗要

叢桂山城西北三十五里與呂洞相連山高千仞上有古桂開時香

聞十里下有寨名桂折徑路欹斜俯臨絕澗一夫當關萬軍莫過

苗險

香爐山城西四十里在桂折寨西四面如削形似香爐俗名鐘鼓屯

上容數百家苗人憑以為固

苗險

仙鎮營城西北六七里在高巖河東負山臨澗徑路逼仄舊汛

苗險
苗要

滾馬坡城西北十餘里山勢陡峻澗流幽曲千金駿騎亦須按轡徐

行

鎮寧營城西北二十餘里在高巖河西岸山峻路仄亦為險要

木林隘城西北三十里高山夾峙一徑中盤磴路陡險輿馬難行木

林隘苗疆地名每見淆混因為詳誌

苗險

冲角城西十里山不甚高峻軟均上下為入永綏要路 苗要

武山城西十二里武溪發源於此漢書高辛氏以槃匏殺犬戎有功因娶以女負入此山石室生六男六女其後滋蔓今常德武陵蠻是也山不甚高峻游者至其上亦無甚奇異則漢書所云帝遣人尋之輒石風雨似書之不可盡信者然上古之時三苗所憑左洞庭而右彭蠡現楚之大湖以南暨豫章各郡邑皆為苗地則此地固宜稱阻深矣

寨陽城西二十五里旁有羅漢山狀如兩羅漢一則挺然獨立一則鞠躬相向下有小平為舊時苗中場分 苗要

鬼板城西三十里傍山臨澗徑路崎嶇入永綏要路 苗險苗要

老平郎少平郎城西三十五里在高巖河西有小田壠往永綏途中惟此稍為平厥然倚山臨河徑路崎仄舊汎今撤 苗要苗險

鬼者即偉者城西四十里在天門山脚下臨高巖河地險苗悍為由乾入永咽喉 苗險苗要

天門峯城西四十里在桂折寨南偉者汎西北山高十餘里石壁嶙峋一徑扳援而上危磴層累名曰上天梯山上生苗寨落甚多憑依為固永乾接界稱此為第一隘區 苗險苗要

巡檢坪城西五十五里傍山沿河徑路崎仄為入永要道 苗險

下高巖城西七十五里與永綏之上高巖相接左倚峭壁右臨深澗最為險阻永綏糧運舊屯於此 苗險苗要

排壁猛城西五十里緣天門峯而上為舊時至花園要路當苗巢之中設有小汎今撤 苗險

楊孟城西六十里由鬼者上天門峯至此磴道二十餘里山勢峻惡為乾州生苗巢穴永綏紅苗出入亦由其間地當乾永二廳交界

舊設守備今撤 苗險 苗要

排彼城西北七十里距楊孟十里危若峭壁地極高寒生苗巢穴與永綏相接 苗險

大新寨城西六十里為偉者分路往永綏之處寨前有寅龍峯層巒叠嶂翠嶺排空極為幽峻 苗險

黃老寨城西六十里與永綏望高嶺路相通山形陡峻徑路崎嶇為苗中大寨 苗險

二砲臺三砲臺城南五里軟坳上下不甚險峻為往鎮筸要路強虎哨城西南十五里四面高山而三面受敵南通灣溪堡西距勞

神險寨旁通鴉雀昔郎各生苗寨落明時建哨於此新築碎石堡一座添設營弁足資防範 苗險 苗要

兩岔溪城西南三十里兩面高山傍嶺臨澗蛇徑蟠曲極為幽峻 苗險 龍爪溪城西南四十里高山陡峙幽澗盤旋深暗難行當午始見日

光舊汎今撤 苗險 岑頭坡即棊圖也城西南五十里坡高十餘里磴路層累下臨幽澗

其險與天門山相埒生苗憑以為固路通南鴉保寨西南與平隆

各險寨徑路相通征苗時設臺砧於此舊汛今撤苗險苗要

一渡水城西南十里山勢重叠澗水滌洞舊汛苗險

三岔坪城西南二十里兩面高山中有田坪澗水滌洞苗寨左右環

列為降苗吳廷舉等所居近添設兵弁防守苗險苗要

竹山坡城西南二十餘里連峯疊嶂徑路崎嶇為平隆一帶進征必

據之險苗要

巖人坡城西南二十餘里山勢陡險與強虎哨聲息相援凶苗每憑

為固苗險

勞神寨城西南二十五里萬山圍繞山梁有小坪旁皆生苗寨落苗險

苗要

水極城西南三十里由城取道大坡數層始至其地山勢陡險徑路

重曲曲逆苗吳八月憑以為固苗險苗要

大頂坡城西南三十餘里亂峯劍立磴道梯盤苗中險地

石隆城西南十餘里連峯合脊山幽谷暗徑路叢雜征苗時梟逆首

石柳鄧於此苗險

半冲龍牙地相毗連城西四十餘里幽險深暗人跡罕到征苗時石

吳各逆匿家屬於此為我軍搜獲苗險

葦冲城西南六十里山勢險峻徑路崎嶇為苗巢幽暗之區屢憑為

固舊誌稱乾隆初年葦冲苗嘗出劫高巖河糧船即此苗險

三郎溪城西南六十五里與葦冲相通高山夾峙蛇徑一線密篁蒙

茸極為幽暗 苗險

望郎坡城西南七十里山勢陡峻林木蔭翳從山溝中扳援而上極為幽峻 苗險

下葦董城西南八十里高山峽中蛇徑一線自平隆至此一帶俱生苗寨落地勢幽險為苗寨深處語言不通其人與猿猴無異即熟苗亦鮮至此 苗險

灣溪堡城南十里峯巒秀異溪水滌洞中有田隴為往鎮筸要路新築碎石堡一座添設兵弁防守 民險

重郎坡城南二十里山勢蟠屈徑路紆迴為往鎮筸要隘 民險
木林坪城南十餘里山徑紆迴與篁子哨相接舊小汛 民險

茨冲城東南四十里在沱江之東兩面高山相峙中間一線羊腸密箐蔭翳乾苗往瀘溪經由之路大小章土民憑此堵禦往往得利與將軍巖東西相望可助聲援 民險

丑坵城東四十里兩山夾峙中緣深澗為乾州門戶路沿山脚溪岸而行地勢逼仄極為要險 民險

大壩坪城南五里山勢迴纒田隴平行為近城結營善地 民要
永綏廳

西梁山稠城西里許山勢嶽崎可以俯瞰城中近築礮設防 民要
北梁山稠附城北里許山頂之上地形寬廠近築礮設防 民要

滾牛坡城西南十餘里連峯如屏嶽崎翠嶺為往松桃道路近築碎

石堡一座設兵弁防守

民險民要

吉多下寨城外二三里廳城所建之地舊名吉多坪此寨與城唇齒相倚近設兵弁防守

民要

黃土坡城西南二三里疊嶂嶽崎近設石礮一座添兵弁防守

民要

土空城西南二十餘里亂峯迴環曲徑蟠折生苗憑以為固地極幽

險大兵援永時屢經勦洗

苗險

分水坳城東九里山勢陡險徑路蟠紆從山脊上往來為東境要隘

苗險

望高嶺城東十五里由高巖而上至此已在山脊地勢高峻上入雲

表

苗險苗要

上高巖廳東南二十五里與乾州下高巖相接倚山臨水磴道陡險

永綏之糧舊皆在此貯倉雇夫陸運扳援而上行崎嶇路十餘里

直到望高嶺始畧平行為城要隘

民要民險

大龍洞小龍洞俱城東南二十餘里連峯齶嶺石洞嵌空洞泉甚旺

入高巖河中

苗險

補抽城南八里山勢高峻徑路崎嶇兩旁俱生苗寨落為往鎮筇舊

路向設小汛

民要民險

奔尙城南十五里山峽中小田冲地勢紆蟠為往鎮筇舊路

民要

排打扣城南二十里當高岡之中山谷幽曲灌莽叢雜且多亂石森峙徑路極為崎嶇附近苗寨俱皆凶悍苗變初明鎮伊協被害之

地向設小汛今撤 民要 苗險

鴨酉城南三十里逼近大臘耳山箐木插天道路蟠曲極為幽折生苗出入其間與鳳凰松桃兩廳接界南境第一要區俗稱鴨有寨舊設小汛今撤 民要 苗險

泛石巖城南四十里亂山環灣中有小隴距黑土里許 民要 苗險 青樹城西南五十里亂峯重疊曲礮灣環入其中者迷不知去處因其地有老青樹數十章俱大數十圍蔽日參雲苗人多憩息其下因而得名旁路通黃瓜寨 苗險

黃瓜寨西南六十里在蠟耳山之南寨當山阿狀類瓜形四面連山疊嶂密箐蔭翳接連老虎巖榔木坨各險凶苗石三保滋事之始憑以為固 苗險

葫蘆坪城西南十五里兩面高山中有乾坪為往松桃大路 民要 箐子坳城南二十里山峽中小坳路亦崎嶇舊設小汛稽防 民險 芭茅坪城南三十里兩面高山對峙如屏中有乾坪縱橫約數里不宜五種而寬廠可駐多軍為永松交界第一要地近築土堡一座添設兵弁防守 民要

大小臘耳山兩山相連城西南四十里詳見鳳凰廳下 苗險 苗要 蓑衣寨城南十餘里山勢陡峻春草碧時狀類綠蓑為苗中險區 苗險 老鳳山俗名望鄉臺城西南二十餘里高數千仞插入雲表自北鴉保汎至松桃之排朶俱為此山支分長五十餘里濶八里許跨連

兩省蘭草坪馬烈溪各凶苗俱附其麓環山上下寨落極多 苗險

白菓坪城西南五十里在老鳳山下亂峯雜沓與菓兒諸寨接聯為

苗中要地 苗險

水田溪城西南四十里西北當老鳳山之麓山澗幽暗蛇徑一線與

水田壩地勢毗連為永綏松桃交界要隘軍興時駐鎮道大員於

此彈壓稽防 苗要 苗險

董馬城西七八里山勢不甚高連峯環合中有小隴為往花園大路

近築小石堡一座設兵弁防守 民要

大小排吾城西十五里兩山夾峙中有小冲路頗平夷為往花園大

路新設汛弁稽防 民要

北鴨保汛城西北二十五里在老鳳山脚危巖削立絕澗幽深迤西

為石麒麟山突兀崢嶸路由麟尾繞麟腹而行極為崎嶇城西第

一要隘 民要 民險

剛溪汛城西北四十五里在老鳳山脚蛇徑蟠屈為苗疆要區 苗險

米糯汛城西北六十里崇巒疊嶂徑路崎嶇舊為苗巢中小場分與

貴州松桃地方接在松桃河東岸永綏開廳之始糧運由此分貯

設有倉廩後以地僻道迂改易由高巖花園兩處 民要 苗險

張坪馬城北三十五里山勢高峻徑路崎嶇自北鴨保至此十餘里

中俱係絕險為西境關隘 民要 苗險

隆圍城北四十五里四面環繞中有地坪泉水滂湧較他處尚稱平

夷為由永至花園安營善地築土堡一座添設兵弁防守 民要

擺頭冲城北五十五里兩山夾峙中間羊腸一線極為詰曲亦西道

中關隘 民要

窩郎榜城北六十五里山勢高峻徑路崎嶇旁通火場各苗寨山麓

有小田坪足資耕植 民要

空堡城西北五十五里亂山環合蛇徑幽仄通鷄爪溪老芒山 苗險

鉛廠城西北六十五里山高十餘里磴道嶽嵒扳援而上極為崎嶇

舊時上產鉛鑛因而得名設有小汛今撤 苗險

洞乍城西北七十五里複巒疊嶂徑路幽暗山谷之中生苗寨落蟻

屯蜂聚極為繁多舊汛今撤 苗險

李梅城西北五十五里在隆團西十里山勢高峻徑路崎嶇扳援而

上恍登天門舊汛今撤 苗險

老旺寨城西北六十里在高山灣中地勢幽暗徑路崎嶇舊設小汛

倒馬坎城西北六十五里兩巖對峙如門路從巖峽上下極為詰屈

平時亦防伏莽 苗險

茶洞城西北七十里背負峻嶺面臨絕壁西接秀山南鄰松桃諺云

一眼望三省今添設兵弁防守 苗險 苗要

芭茅山城西北六十里山形高峻深入雲表綿亘甚大自老旺至茶

洞俱當此山之中其間生苗寨落甚多為永綏六大山之一 苗險

潮山溪塘城西南五十五里面水負山小溪濼洞潮有期候與松接界 苗險

木樹汛城西南六十里在松桃河東岸右臨深澗左傍崇岡為楚黔接界重地 苗險 苗要

綏靖鎮即花園城北七十里峻嶺重沓中環大坪一帶陽斜而下直至河坎四面冲壠頗有水田周環數十里松桃河繞其前小船徑

至鎮城通楚黔蜀三省為往時大市場永綏糧運從北河進者貯此設有倉廩近築石堡一座設立大營足為西南屏障 民要 小險

蠟耳堡城北八十里前傍高山下臨幽澗新設兵弁防守 民要 河口汛城北七十五里在花園西隅永綏糧船多停泊於此 民要

涼水井城北六十里崇山複岡徑路崎嶇中有小坪頗為平廠新築碎石堡一座設兵弁防守 民要 苗險

排樓山城西北五十里層巒潑翠峭石連雲兩山並列俱有雙峯形如佛髻所謂山上山也極天造地設之奇下有排樓各寨與隆團

聲息相接近設兵弁防守 民要 苗險 沙子均在城西北地勢高廠徑路逼仄亦近城要隘新築碎石堡一座設兵弁防守 苗險

翁坪塘城東北十二里山巒高峻徑路崎嶇當往排補美路 苗險 廣車城東北二十四里連峯疊嶂極為高峻亦在排補美路中 苗險

紫花寨城東北三十餘里山勢嶽寄徑路逼仄寨當山口內有悍苗

數十寨恒憑此為固 苗險

排補美城東北三十四里在高山灣中亂峯迴環中有小坪山高氣寒長夏亦穿綿夾為苗巢深處北通乾州之楊孟舊駐營弁巡司

今撤 苗險 苗要

猴兒山城東北二十里山極崔嵬自龍孔至排補美俱繞此山高十餘里長三十餘里連山疊嶂山腰中多凶苗寨落 苗險

巖落汎城東北四十餘里山勢嶽崎徑路逼仄當苗巢深處 苗險

排彼城東五十里與楊孟寨接聯長坂危磴勢如懸縷苗中奧區排料城東五十餘里山脊高峻與乾州呂洞保靖秀沙各處相接 苗險

尖巖汎城東北五十餘里小田隴中孤峯突高約四五里玲瓏 苗險

可云削出青芙蓉矣陟其巔者堪以瞭遠舊汎今撤 苗險 苗要

務都城東北六十里山勢嶽崿叢篁屢雜路極難行 苗險 苗要

乾塘城東北七十里連峯高峻白竹叢生徑路崎嶇 苗險 苗要

馬巴落城東北八十里山勢嶽崿篁竹叢生與花園相通極為扼要之地 苗險

把畧城東北七十里山勢嶽崿徑路逼仄與尖巖聲息相通 苗險

老鐵坪城東北七十五里亂峯合沓中結小坪苗憑為固 苗險

谷坡城東北八十五里山高七八里時有霧氣瀰漫林木叢雜其上

苗寨甚多與保靖接界舊汎今撤 苗險 苗要

長潭城東北九十里左傍峻嶺右臨深澗徑路極逼仄與臘耳堡相

通舊設小汛 苗險 苗要

擢馬卡城東北一百里由長潭而進山勢陡峻徑路崎嶇

擢水城東北一百一十里山高谷暗與擢馬卡相連 苗險

假明塘城西北六十里後倚峻嶺前臨深澗與隆團相通

齊溪塘城西北五十里後倚峻嶺前臨深澗與隆團相通

剛剛寨城西北七十里山勢幽邃澗路迴環亦為要區設兵防守 苗險

著落汛城西南三十里與蘭草坪相近峯巒合沓苗寨林木櫛比亦

為要隘 苗險

爆木磴城東南三十里石磴陡險林木蔭箐為苗巢極險 苗險

苗防備覽險要考下

沅陵縣

烏宿汛城西三十里與小酉山對峙北河繞其下地勢雄峻為辰西

保障新築亂石堡一座設兵弁防守 民要

清水坪城西南八十里下繞河流地勢雄便當永順苗衝新築小堡

設兵防守 民要

明溪城西北四十里下繞北河旁溪小徑路崎嶇為東岸要隘 民要

羅仙鋪城西南二十里山勢嵯峨徑路詰屈與烏宿為聲援 民要

蓮花池城西南七十里山勢合沓曲徑蟠紆為往永保要路 民要

施溪城西南四十里前臨深澗後傍高岡溪岸有坪可築堡 民要

白竹菴城西南四十里其山為白竹界徑路崎嶇永保要衝民要

龔家村城西六十里危峯四立徑路幽險舊設小汛民要

白洋洞城西七十八里在高望界下山勢嵯峨徑路崎嶇民要

葛竹溪城西八十四里永順交界高峯削立下臨幽澗沅西屏蔽民要

民險

草潭城西南七十里負山臨澗徑路幽險新設兵弁防守民要

拱勝坪城南六十里山路崎嶇接連永乾地方為苗犵雜處之地明

時於此設拱辰營以衛郡城民要

按沅陵險要如辰龍清樟之屬南扼滇黔北蔽荆襄為全楚險要

而與苗防無涉茲特取酉水東岸沅水南岸與永乾苗土相近扼

要設汛之處採誌數條

瀘溪縣

天橋山城西十里高峯兀立上入雲表盤折而上徑路崎嶇陟其巔

者可以俯瞰城中民要

杜家寨城西北五十里北接永順西鄰乾州苗犵雜處徑路崎嶇為

禦苗要卡新添兵弁防守民要

把天寨在城西北六保地方連山疊嶂徑路幽曲扼苗要地民要

土壘坡在城西北六保山勢陡峻徑路幽曲土人憑以為固軍興之

時設卡其上苗不敢犯民要

白巖城西北數十里石壁嶙峋環列如城中只一徑可通軍興之時

苗方精覓會要下

卷五

二

土人辟苗其中設卡防禦苗不敢過

民要
民險

榔木隘城西北二十里背負峻嶺下臨幽澗舊設卡隘

民要

苦竹隘城北二十三里山勢合沓徑路幽曲舊設卡隘

民要

上茅界在洗溪對岸數里陽斜而北繞中茅界至下茅界與沅永接

界山勢連綿徑路詰曲六保鄉民憑以為固常設卡其間

民要
民險

里巖關縣西十五里左右兩山夾江而峙北岸高峻惟南岸一路可

通明時苗出劫鄉勇積石伏弩其間苗不敢過邑賴以安

民要
民險

大四縣西十八里路通鎮乾永保苗巢苗出竊盜扼此常獲

民要
民險

鑽子巖城西二十里蹊徑高出山脊橫亘數十里最為奇險

民要

思麻溪縣西六十里兩山屹立峯巒相向環溪居民間雜犵狓

民險

居住下縣城西八十里山下有石洞穹窿深廣可容數百人遇苗狓

滋事土民多辟其中設卡堵截

民險

阿那縣城西九十里與乾州交界峯巒陡峻苗犴雜處

民險

洗溪城西二十五里峒河東岸上有小坪為舊時縣治背負崇岡下

臨深澗新築碎石堡一座添設兵弁防守

民要

能灘城西四十五里洞河東岸傍山沿澗徑路幽曲設汛弁防守

民要

魚梁坳城西五十里自洗溪至河溪兩岸高山一溪中蟠地雖幽暗

路從河坎山脚而行此處山勢陡峻必須攀援上下

民要
民險

大壁流城西六十八里洞河東岸山脚有陽斜小坪傍山臨澗為入

乾大路征苗時嘗設糧台於此

民要

上下扯旗城西七十餘里傍山臨水徑路詰曲爲入苗要隘 民要

湖田城西南七十里山勢嶽崿澗水滌澗與茅坪灣水相犄角 民要

杉冲山門屐山城西南七十餘里山勢陡削行人經由其上心常慄

慄峯齋接三層坡爲湖田一帶至四都要路 民要

浦市鎮城南六十里在沅江西岸背負大朝山其地平衍膏腴烟火

萬家商賈往來滇黔風樞雲帆多停泊於此號爲閩閩盛地第後

山一帶逼近苗獠北通乾州南接鎮筸偶有騷動五方雜處之民

紛紛逃散辰州當其下游不能無風鶴驚極爲要地通判周士拔

募商民築石堡一座新添設營弁足資扞衛 民要

高山坪城南七十里浦市西北十五里磴道蟠紆而上上有廣坪水

田千畝資洞水澆灌爲浦市必扼之險 民要

磨刀巖浦市西二十五里山勢嵯峨徑路逼仄苗獠往來之地 民要

野猫坳浦市北三十五里山高谷深灌木叢篁土蠻往來之徑 民要

都奇坪浦市西北四十二里山高谷深接連黑冲三灣俱極幽暗往

來行人恒有戒心 民要

三層坡浦市西北六十五里山勢嵯峨磴道紆盤攀援而上崎嶇難

行爲由乾來浦必由之路坡下三冲坪可以設卡防範 民要

康家腦在小張地方浦市西北七十里山高徑仄土蠻憑以禦苗 民要

瓦槽與小張毗連浦市西北七十五里南北天生石城高十餘丈後

面空處僅敷足趾土人用石砌前路一徑盤繞而上亦極崎嶇其

上寬廣可容千家有泉可汲有薪可爨土民憑以禦苗 狽險

大張城西南九十里浦市西北八十五里在山界上地勢欽寄徑路

逼仄旁有穿洞牛洞俱皆穹窿深邃此地為土蠻大寨人眾氣勁

足以憑險拒苗 狽險

魚梁坳城西南一百里浦市西北九十七里連巒疊嶂極為險峻與

蓑衣坳門樓坳三處犄角相倚為土蠻禦苗必扼之險當軍興時

土蠻於此三處設卡守禦屢有擒獲瀘溪有兩魚坳一在能灘之

西已詳前 狽險

都里坪城西南一百里地勢平夷中有水田當鵝栗坪一帶苗路 民要

乾田坪城西南一百一十里地勢平廣水田膏沃當龍潭冲口自狗

嵒巖至乾田坪高山峽內行二十里至此始入坦途 民要

狗嵒巖城西南一百三十五里浦市西一百三十里石峯嶙峋攢立

如戟背負滾龍坡貓兒巖俱極欽寄俯臨沱江徑路崎仄為乾苗

入瀘總口地勢逼仄難安人眾可以設卡把禦非結營善地 民險

巴斗山城西南一百四十里浦市西一百三十五里山高二十餘里

高入雲表登其巔者盛夏挾纒俯視乾鳳瀘麻苗寨民村歷歷在

目綿亘數十里東之五里坪西之軍田坪南之踏虎北之狗嵒巖

俱此山支麓山高谷深易以藏奸生苗入境多於此山瞭望虛實

為瀘境必據之險 民險

興隆場城西南一百二十里浦市西一百里巴斗山東麓地勢平坦

水田數千畝人烟稠密瀘溪在萬山中此帶田地較腴 民要

中塘城南七十里浦市南十里山幽谷暗可以設伏 民要

白頭溪城南八十里浦市西南二十里傍山沿溪為近市隘口 民要

達蘭均浦市西南四十里山路崎嶇澗水潑澗軍興設卡

各水城南一百里浦市西南五十五里二溪潑澗高山峽中頗有田

隴而路通雄山為苗匪出沒之徑 民要

馬路口城南一百二十里浦市西南八十五里與天堂沙子均接為

鎮苗往興隆場浦市要路山亦險峻 民要

踏虎城南一百三十里浦市西南九十里當巴斗山東麓亂峯合沓

中有田坪溪流映帶為鎮苗入瀘第一要隘堡外東西山頭可俯

瞰城中鄉民議於兩山頭各築石礮一座則捍衛愈固 民要

長羸坡城西南一百五十里當巴斗山西麓臨沱江之上山勢嶽崿

徑路逼仄極為要險征苗時常設重卡於此 民要

辰溪縣

潭灣城西十里辰江西岸傍山臨水徑路灣環往鎮筵衝衢 民要

隴頭園城西二十里山勢合沓與中塘各村聲息相通 民要

童山城西二十五里羣峯環合中饒水田徑路崎嶇地勢阻深民風

勁悍竊苗滋事鄉民力捍却之新築土堡二座彌為鞏固 民要

鵝公頸城西二十餘里三面環以辰江狀似小洲中寬里許土民將

一面壘石砌斷極為鞏固嚴為防禦可無疎虞 民險

按辰溪地方只西北一隅毗連麻瀘者苗擾不無風鶴驚餘則隔以辰江沅江巨濤駭浪天險可憑苗人雖獷悍未能飛渡麻陽縣

鎮陽山麻陽縣治東南二面俱皆環以錦江西北二面列嶂如屏俯視本城如在釜中爲本城必守之險新築石礮三座

民要

譚家砦城東北三十里山勢迴合徑路崎嶇爲本城往巖門石羊必由之途西北通鎮筸前營苗路最宜防範

民要

巖門城東北五十里一溪中埒雙峯並標如兩雄薄險相持割溝分壘勢不相下嚴關四扇以扁舟通之鎮城糧運自樂濠溪進者多停泊於此水陸通衢而密邇苗巢時懷警露之戒新築石堡一座

添設營弁防守

民險民要

巖羅寨城東北七十里疊巘連峯地勢鞏固巖門北路必守之險

民要

楊柳坪城東北六十里羣峯拱峙一溪帶滌爲鎮筸要路

民要

石羊哨城北六十里樂濠溪岸爲往時哨地鎮筸糧運從此起旱陸運而北通右營苗路西接前營苗路實鎮筸之咽喉極爲要隘新築石礮一座設兵弁防守

民要

窰里城北六十里傍山臨澗當鎮筸孔道爲糧運自辰江入樂濠溪之處

民要

高村城東北七十里地勢平行水田膏沃人烟稠密西北後山一帶直通乾鳳苗巢易以伏奸亦要地之宜守者近紳士滕家瑞等築

石堡一座添設兵弁防守足資捍衛 民要

武巖城東北九十里連峯疊巘徑路崎嶇當木江坪溪口要隘

小午冲城東北一百二十里巴斗山麓山勢高峻徑路崎嶇與新寨

牛尿洞氣息相援為溪口萬芽苗來必由之路麻瀘邊隅要隘 民險

民要

大寮城東北一百五里孤峯突兀下環田冲上湧泉水與踏虎小午

冲聲息相援 民險 民要

綠溪口城東八十里背山面水稻田千畝小溪中貫往鎮筇要隘 民要

招諭城東北一百二十里羣峯環合中結地坪為往時招諭縣治 民要

濫泥一名蘭里城東一百一十里與龍首營故址相距不過數里地

勢平衍人烟稠密後山一帶密邇苗獠易以藏奸最宜防範 民要

袁坪城東一百里東臨錦水西負雄山當鎮筇衝衢亦為要地 民要

雄山城東一百三十里自巴斗山分嶺而來逶迤迢遰鬱為岩巖岡

阜參錯澗壑幽深奸苗擾麻瀘倚此山與巴斗山為巢穴 民要 民險

太平溪城東一百四十里溪水滌洞北通各水霧露當鎮筇大道 民要

九曲灣城東一百五十里地勢平坦徑曲灣環當鎮筇要衢 民要

鹽井十八關城北八十里長坂危磴勢如懸絙險路十餘里 民險

板栗樹城東北九十里岡巒沓合鳥道盤紆當溪口苗路 民要

兩岔溪城北九十里孫崖夾峙羊腸中盤當官庄溪口苗路

上下萬招城北九十里山冲幽深徑路詰屈當官庄苗路

羅瓮山羅裙山城西北三十餘里連峯疊巘另嶺崢嶸與鳳凰諸山相連頗爲要險

乾洞城西北十五里與鎮城永安哨廖家橋一帶徑路相通穹窿空澗計寬里許土人多避其中洞外徑路崎嶇可以設卡堵截民要

銅信溪城西二十里傍山臨水徑路崎仄爲往銅仁要道民要

小坡城西三十里西傍危嶺東縈大江通永寧永安及了喇營各苗路爲麻陽屏翰往時設大哨於此近爲汎地民要

米沙城西四十里背負崇岡面臨深澗附近之編口雷打坡鱷魚潭蠟螃溪張田坪皆苗出要路近爲汎地民要

牯牛坪城西五十里負山臨水對岸爲思州施溪司亦爲要地

雷打坡城西三十里峯巒聳拔礮壑幽深當永安哨了喇營苗路爲城西藩蔽民險

西晃山縣南三十里脈自米公山如巨靈鼉屨挾勢東走重巖複巘嶽嵒相屬綿亘數十里極爲阻深易以伏奸民險

齊天山在縣東南五十里與西晃山連麓別峯岩巖竦峙折坂當空行者越此鮮不躡躡爲沅州至鎮筸途中第一要區

接麻陽鳳凰舊本一邑

本朝始分設廳治故縣境中與苗地毗連者十有六七詳載以便稽防至在辰江東岸者限以大河淘灘設卡加意巡邏卽爲天險惟西晃接連思州土司齊天當沅州衝衢附誌編末

永順縣

古仗坪城南一百二十里四面高峯層疊中開一坪溪流環繞綠柳垂蔭雖萬山中風景差可人意永順同知舊駐此間但地連乾州密邇苗巢防範不宜少疎新築石堡一座添營防守民要

土蠻坡古仗坪東南五十里保靖與乾瀘三邑交界之地苗獠雜處羣巒莽互攢蔽虧極為險要新添設兵弁防守苗險苗要

秀娘長冲古仗坪東南六十里與土蠻坡接連為永順頂塘山谷極為幽深苗險苗要

龍鼻嘴古仗坪西南六十三里層巖竦峙巔巖崢嶸路從石壁中猿扳蟻伏苗犵雜處極為險要新設汛防苗險苗要

新寨古仗坪南二里與乾苗密邇當萬山之中盤渦徑仄蒙茸犂确行人舉足蹣跚亦險要之地新設汛防土險土要

山棗溪古仗坪東六十里危峰峭峙下俯深澗溪岸蛇徑蟠紆極為險阻新設小汛稽防苗險苗要

黑潭坪城南一百四十里古仗坪西南十五里四面峻嶺中開小坪路緣溪岸坂嶠曲盤極為險塞新設弁兵防守土險土要

曹家坪古仗坪四十里亂山環合懸巖仄坂登陟為難山中有小坪水田可耕亦近苗要地新設汛防苗險苗要

牀機坡古仗坪東南五十里乾瀘永三邑接連層巒疊嶂裏繭旋螺苗犵出沒為邊隅必守之險軍興時設卡堵禦苗險苗要

巖坳古仗坪西南三十餘里崇巖崿嶂遞互蔽虧凹凸相受橫側相

取極為險峻當乾靖苗衝近設汛防

苗險

且武營古仗坪南三十里營旁俱苗人寨落羣峯環合高險幽阻攢

鏗列戟睨睥左右為乾永接界要區新設汛防

苗險苗要

排沙古仗坪西南二十餘里迴巖曲嶺蹊徑阻深設汛防守

苗險

榔木坳古仗坪西南三十餘里當桐木寨巖寨之間山峻谷深

苗險

賣若古仗坪西南三十餘里峯巒迂峻蹊徑艱險設汛稽防

苗要

排口古仗坪西南三十餘里峯巒幽峻徑路崎嶇極為險要

苗險

半坡古仗坪西南四十里地近保靖苗獠雜處山勢幽峻

苗要

河蓬古仗坪西四十里乾保接壤岡隴盤紆地勢阻深設汛稽防

苗要

蔡家庄古仗坪西南二十餘里與保靖接壤重巒疊嶂地勢幽深

苗要

上洗溪古仗坪西二十餘里永保交界傍山臨水徑路逼仄

苗要

老虎巖城南百餘里距茅坪鐵爐坪不遠山勢陡險徑路崎嶇

苗險

牛乳山城東南一百二十餘里山幽谷暗土苗雜處山前後之巖陀

寨分水寨牛乳寨俱為要卡

苗險

鬼界古仗坪東二十餘里連峯疊嶂幽邃阻深苗土雜處

苗險

雷鉢山古仗坪東南二十餘里山勢圓美狀同金鉢下為長冲杉木

各土寨

苗險

烏龜界古仗坪東南六十里穹隆巔巔偃蹇空際山勢極為險陡

苗險

上坎中坎下坎古仗坪東南七十里當龍鼻嘴土蠻坡之中巉巖如

削磴道盤梯約二十餘里行人攀援土下有懸紐之思 苗險

銅鼓坡古仗坪東南六十里山幽谷暗徑路崎嶇與瀘溪司馬冲接

界下有溪自土蠻了家而來者南流至潭溪對面注洞河中 苗險

桑木洞古仗坪東六十餘里石室穹窿泉流清冽與沅陵之竅坎接

界水流而下即白洋溪 苗險

茅坪城東南一百里四面峯巒中開坪壠為沅瀘入永要路 民要

大路口城東南一百一十里西通古仗坪南接瀘溪山勢環合徑路

詰屈亦為要地 民要

高望界城東南一百五十里嶺勢險峻高出雲表其絕險處捫蘿攀

藤羊腸一線陟其巔者心悸目眩不數大行九折坂也為出水至

辰必由之途 民要

王家洞城西南一百里峯巒復沓洞壑阻深土人寨落民風勁勇為

苗所畏與田家洞號曰田王二洞 民要

田家洞城西南一百一十里舊設長官司為永保苗路土人寨落攢

簇排列重岡疊嶂地險民勁奸苗不敢輕犯 民要

白巖洞城南一百三十餘里峒壑岿岿周遭坎窞苗犴雜處 民要

馬路口城南九十五里在北河南岸負山臨水為古仗坪沅瀘進水

順必由之路磴道盤紆設有汛弁稽防 民要

王村城南九十里在北河北岸傍山臨水磴道崎嶇為永順門戶往

永順者從此捨舟登陸水陸通衢征苗時設糧臺於此 民要

按永保地方崇岡疊嶂天生奧區處處皆險第苗巢隔在北河東岸湍激尤異他流結筏浮梁亦不易渡永順地在河東者十之二三有益苗防詳之餘俱從畧

保靖縣

二月坡城東里許層疊聳翠當二月時圓靈從坡頂湧出因而得名

風景差可觀新建礮設防 民要

叢樹坡附城里許山勢連綿徑路詰屈本城輔車相倚新建礮設防

民要

龍頭山俗名斷龍山連山夾峙中有冲壠一峯突出翠嶺陟其巔者

可望數十里苗匪窺伺可以指示堵截新建礮設防 民險民要

霞山坡在城西徑走入城山形軒翥朝烟夕霞明晦相通土官曾建

署其上以為游息歌舞之地遺趾甚多新建礮設防 民要

獅子橋城西南數里俯臨幽澗仰對崇岡地勢陡險設兵防守 民要

魏家庄城南十里兩面高山中有田隴入永綏要地 民要

新寨城南二十里峯巒合沓徑路逼仄地勢極為幽暗平時亦防伏

莽設汛防守 民要

古董溪城南三十里亂山迴合幽磳盤紆當永綏保靖交界之地徑

路極為崎嶇新添弁兵防守 民險民要

靴頭坡城東北四十里前臨深澗後倚崇岡為王村至城必由之路

征苗時設糧台於此極為險要 民要

塗乍河城東南四十里傍山臨澗徑路崎嶇永保接壤要隘征苗時設臺站於此 民要

葫蘆寨城東南六十八里亂山合沓小坪平衍為由保至乾州必由之路征苗時設立臺站於此 民要

得勝坡城東南百餘里北與木邑之葫蘆寨南與乾州之喜鵲營東與永順之且武營俱聲息相接苗犵雜處山谷阻深征苗時設臺

站於此以通乾州北路 苗險

哄哄寨城南七十里山幽谷暗地勢阻深本土蠻寨落逆苗石三保

藏匿至此為官兵搜擒 苗要

梯子巖城南十餘里石骨嶙峋山勢嶽嵒為土民村中險地

積谷庄城東南二十九里山勢嶽嵒徑路蟠曲與鼇溪聲息相援 民要

民險

魚塘城東五十一里永保接壤土苗雜處山勢極為阻深 苗要

尖巖塘城東七十八里西連門頭山東接龍鼻巖苗巢要地 苗要

亂巖溪城東八十八里幽谷窮巖灌木叢篁徑路極為崎嶇 苗險

蕩宅城東一百五里與乾州喜鵲營接界山高徑陡通乾苗路 苗險

中壩城東南二十四里傍山臨水徑路逼仄舊設小汛 苗要

排大城東南三十二里連峯疊巘山勢極為阻深舊設小汛 苗要

鼻子巖城東南四十五里巖筍突兀儼然石中鼻祖下有小溪潔帶

苗險
苗要

卡大讓城東南五十二里羣峯合沓灌木蔭翳苗巢深處 苗要

夯沙城東南九十里北接夯已南通排料山幽谷暗苗巢深處 苗要

夯已城東南一百八里在天坡下危山高聳直入霄漢登者疑大羅

境界呼吸可通逼近乾境舊設小汛 苗要

夯不吾城東北一百二十里南與乾州各寨犬牙相錯西與本邑之

兩岔河聲息相倚 苗要

空坪城南四十二里東接馬尾山山勢突兀如怒猊扶石渴驥赴泉

極為雄峻 苗要

阿稞城南五十三里當科國山椒層巒疊嶂徑路極為叢雜 苗要

格若城南七十八里東接然聶山南通永綏排乍地幽徑險 苗要

呂洞山城東南九十里此山半跨乾州半距保靖山勢嶽嵒 苗要

夯囊山城東南七十里峯巒戟立苗寨蜂擁夯已夯畧俱附山麓 苗要

野猪山城東南六十里山幽谷暗哄哄都耳各寨俱在山麓 苗險

龍頭山城東七十里山勢崢嶸狀似神龍蜿蜒渡畧頭角歸然 苗險

門頭山城東七十五里高峯竦峙望若碧虛之中閭闔高開

水銀山城東四十里亂峯合沓幽徑蟠繞山洞舊產水銀故名 苗險

雷打巖城東南三十里危巖懸立墜而復聯傳為雷鑿鑿斷下繞楊

梅溪清冷可愛 苗險

巖門山城東三十里石峯排列水洞爐金各寨環列其下 苗要

苗方備覽檢要下 卷五

塔普城東二十五里土村苗寨犬牙共處山勢亦復阻深 民要

白栖關城北三十餘里北河上前臨深澗後傍崇岡徑路崎仄 民要

江口汛城西酉陽松桃兩河相會永綏糧運由此撥小船運入稽防

未可少疎設有小汛 民要

里爺司一名新場在北河南岸為龍山秀山二邑接壤之地背負崇

岡前臨深澗川楚民多於此間赴集設有巡檢汛弁稽防 民要

棚門城西北七十餘里與秀山小溪滑石接壤當川楚要路兩面高

山中繞深澗旁多土人村寨風頗勁勇征苗時設重卡於此 民要

銅仁縣

茶山塘城北十里峯巒環峙霧鬢烟鬟天然秀削近城總隘 民要

馬頸營城北二十里連嶠疊嶂時起時落往正大營要路 民要

豹子場一名報國場城北三十里羣峯迴合擁翠拖嵐中結大坪地

勢寬廠為近苗大場四面苗寨環列新添兵弁防守 民要

新寨城北四十里坡坨曲折行徑甚微凶苗憑以為固 苗險民要

啞喇營城東北五十里帶隴連岡高下嶢若巉巖對峙孽險當關為

往鎮筸途中險要添汛兵防守 苗險民要

黃臘關城東十五里岡巒沓合鳥道盤紆長坂千尋勢如懸絙為往

麻陽必由之徑 民要民險

白水洞城東三十餘里高山邃谷小路可通施溪司 民險

馬脚巖城東四十里在錦江西岸礎石江側巖勢崢嶸似六丁開闢

極爲險隘

民要
民險

後洞城東北四十里石室穹隆門徑宵窳苗人每憑爲固

苗險

滑石汛連山疊嶂灌莽蒙戎徑路崎嶇附近苗寨甚多

民要

穿洞城西北五十里連山夾峙幽邃阻深由牛欄冲而進蛇徑一線

其中生熟苗寨約六十餘處最宜防範

苗險
苗要

何家山城西北五十餘里小江旁場分前臨深澗後倚崇岡崔嵬逼

仄亦爲險要

民要

六轉山山勢幽邃徑路灣環苗中要地設汛稽防

苗要
苗險

盤塘坳城北五十五里峯巒重疊徑路紆盤過其地者不數十步九

折也往正大營要路

民要

正大營城北六十里銅仁至松桃適中之路四面崇山峻嶺中結地

坪周圍數里形如釜底爲苗民大場分營外卽苗民寨落舊建石

城一座新添設弁兵防守

民要
民險

官舟營城北六十五里坡陀曲折中有田冲爲往松桃要路

民要

巖門寨城東北六十五里距正大營五里山勢峻嶒徑路崎嶇

苗要

地所坪城東北七十里距正大營十里複岡疊嶂山腰中結有小坪

與巖門寨均往嗅腦要路新設弁兵防守

苗要

巖坳汛城東北八十里四面高山屏舒障展矗立橫敷莫可名狀徑

路極爲崎嶇楚黔交界與鳳凰廳之新寨栗林相通征苗時設糧

台於此

苗要
苗險

寄保營城東北七十里山勢嵯峨苗寨攢列路從山腰中行 苗要

構皮汛城東北八十里崇岡極巘上有小坪洞水潺湲盛夏不竭往

嗅腦要路設汛防守 苗要

苗險

盤勝營城北七十里羣峯環衛林谷阻深山冲之中間有水田為往

松桃要路設有汛兵防守 苗要

馬腦臺城北七十里山勢鬱盤徑路逼仄往松桃要路 苗要

桃峽城北六十里高山峻嶺中有市場苗民雜處極為險要 民要

提溪司在城西亂山環合溪流映帶苗土雜處係河岸場分 民要

省溪司在城西後負崇岡前臨深澗路通川省市集喧闐 民要

陸堡本安化縣所轄連峯疊巘地鄰石現苗寨繁多 苗要

苗險

石現城西南一百一十里連峯疊巘障列屏舒四面高山中有田隴

溪水澗洞當口僅一徑倚仄幽暗一夫憑之千軍難過此數十里

苗寨繁多常於十里坡龍頭營坐草櫻人時宜防範 苗險

苗要

龍勢關城東二十餘里危坂長磴勢極蜿蜒旁通漾頭司 民險

民要

倒馬關城北二十餘里山形幽峻徑路崎嶇征騎往來不啻盤蟻封

中 民險

民要

松桃廳

平所城東五里負山臨水地勢稍平為近城輔車設有小汛 民要

十里牌城東十里層岡複嶂中有田冲旁通大汶沙溜各苗寨 民要

馬乾溪城東二十里層巒岷嶂曲澗幽深沿山旁澗徑路崎嶇 民險

盤陀營城東三十里四面山列如屏一峯突起勢甚崔嵬舊築土堡

極為形勝旁通麻洲地洲上下長坪各寨近添設營防 民要

嗅腦汛新改名盤石城東四十里亂山環合徑路崎嶇峯頭舊建石

城一座中有泉水可供汲飲苗滋事時營弁憑城固守苗仰攻兩

月終不能破添設弁兵防守 民要

芭茅坪城東五十里疊嶂復巘連綿數十里山根乾坪約寬一二里

地勢平夷當永綏松桃兩廳交界新築石堡一座添兵防守 民要

允金城東五十里在大臘耳山腰環臘耳山數十里幽峭嶮巖地畧

開厥可紮多人征苗大營駐此匝月由嗅腦南上磴道陡險 苗險

紅巖城東南五十五里重巖複巘嶽峯相屬路在石山峽中 苗險

涼水井城南二十里松桃山峯崔嵬高出雲表行者從猿崖猿徑

攀援而上極為崎嶇舊設小汛 民要

張鬼溪城南三十里山勢崑嶽溪流幽邃從山谷中攀援上下 苗險

老虎巖城南三十餘里巖勢崢嶸狀如於菟耽耽下視行人悚然 苗險

小龍塘城南三十餘里在正大營路側兩山夾峙曲磴磻仄 苗險

麥地汛城南四十里疊嶂連嶂周遭迴環中有小坪水田漠漠為往

秀山銅仁分路之處征苗時設營安糧台於此 苗險

平頭城南十餘里南倚崇岡北臨幽澗中開大壠水田通太平場 民要

怕龍城南二十餘里山勢崑嶽林木蒙密中間寨落甚大 苗險

雷公山城東南三十里連嶂疊嶂嶽峯陡削山勢綿亘東通盤陀南

連地所山旁悍寨甚多屢經爬梳 苗險 苗要

雲羅壘城西南十里層巒聳翠高出雲表四面如削只一徑攀援而

上其上寬平泉水數道可汲飲苗匪滋事居民辟處其上不下千

家設卡堵截苗不敢犯 民險

牛角河城西南二十里山勢紆盤溪流曲折中多水田可耕而徑路

頗為碣仄設有小汛 民要

黃板城南三十餘里山勢幽峻與界坪和尚壘等處毗連 苗險

太平場城西三十里地勢平夷水田膏腴往秀山要道設有小汛

龍頭營城西南四十里山勢蜿蜒迴巖曲澗重複阻深建營之處地

殊幽暗新設汛防 民要 民險

十里坡城西南五十里山勢崢嶸徑路逼仄山灣幽暗易以藏奸與

石現苗巢接聯時虞伏莽新設汛防 民要 苗險

太平營城西南五十五里羣山合沓曲徑紆盤當山谷之中極為幽

暗為秀山往松桃要路新添汛防 民要 苗險

濫泥溝城西三十里峯嶸陡峻路從山溝中羊腸蟠折極為幽險 苗險

鐵爐坡城西三十餘里高山巔巔狀似洪鑪磴道陡險登陟非易為

黔蜀交界要隘 苗險

地爺河城西四十里峯巒秀蔭林木清華地勢頗平秀山要路 民要

長冲城西十里山勢叢峙徑路幽曲與卡落相接苗亦獷悍 苗險

上下卡落城北十五里亂山迴合戟立戈樹徑路極為陡峻 苗險

長行舖城北二十五里大山磅礴曲徑盤紆與大塘汎相接苗險苗要

後洞城西北三十里複岡疊嶂洞壑阻深徑路崎嶇為苗巢奧區苗險苗要

大塘汎城北三十里與大寨營相距數里山勢崑嶽徑路陡險逆苗苗險苗要

石柳鄧以大寨營為巢穴滋事始從此汎滋擾極宜防範苗險苗要

水田壩城北三十五里背負崇岡面臨深澗與永綏接壤苗險苗要

白菓坪城北四十里永綏松桃交界之地負山臨水徑路崎嶇苗險苗要

白竹山城北五十五里翠嶺崔嵬綿亘數十里東至白牛坪南至大苗險苗要

塘汎西至老龍洞北至茅坪俱此山支分山中灌木叢篁蒙密蔭苗險苗要

翳松秀苗寨極為繁多苗險苗要

羅塘汎城東北十餘里倚山臨水中有水田亦附城要區苗險苗要

蒿菜坪城東北二十餘里倚山臨水中有水田寬平通永綏米糯水苗險苗要

田溪各苗寨苗險苗要

石花寨城東三十餘里山勢崑嶽徑路詰曲下臨深澗苗險苗要

大汶城東北二十餘里亂山複沓徑路崎嶇山峽中苗寨甚多苗險苗要

溜沙城東北三十餘里崇岡峻嶺合沓環列與本廳之嗅腦永綏之苗險苗要

土空濫草坪各寨徑路相通苗險苗要

貴州營城東北八十里在九龍山下俯臨深澗山幽谷暗易以藏奸苗險苗要

與永綏之茶洞秀山之洪安地勢毗連苗險苗要

壩得汎永綏松桃接界之地層巒複嶂苗寨極為繁多設有汎防苗險苗要

九龍山在烏羅司西南六十里一名梵淨山高萬餘丈點東諸山此苗險苗要

最崢嶸山分九支蜿蜒濶畧故名九龍辰江發源於此其上頗有靈跡土人號曰神仙

萬勝園在烏羅司西南三十里石壁嶙峋高數十仞一徑盤繞而上上有小坪寬容千人泉水數泓可供汲飲避苗者依以為固

觀音園在烏羅司東北里許連峯疊巘之中孤巒特出磴道盤繞而上高約二三里山頂上有巨坪可容四五百人井泉三口雖炎伏

不涸苗警土人搬移其上設卡堵禦苗不能近

民險

石榴坡城南三十里山勢高峻林木蔭翳大路在坡上於役者攀援上下坡旁苗寨甚多尤懷戒心

民險
民要

森崖山城西南四十里與石榴坡皆在平頭司管內山形嶽崖灌木

叢莽遮蔽膠騰其旁可以立卡土民於苗警時依以為固

民險

思州府

黃道溪蠻苗長官司府東北一百五十里與沅州之便水晃州接壤

萬山叢錯峒壑阻深其田塍坪一路為楚餉入銅仁之路

民要

田塍坪城東北八十里山勢嵯峨徑路詰曲有土官分治之署路當

孔道極為要隘征苗時設臺站

民要

開天鋪城東北一百一十里崇山峻嶺一路崎嶇附近之鵝梨坡石

灰坡崔巍劣崩登者如蟻附堙俱往銅仁必由之路

民要
民險

馬腦山城東北一百一十里山形陡削狀類驢頭為田塍坪往黃道

溪必由之路

民險

凱溪均城東北一百四十里獠崖削立鳥道高盤亦往黃道要路民要

老山口城東北一百三十里為茶店塘往黃道司路連崿嶽崎密林

蔭翳當關一路極為陡峻邊徼有事土民於此設卡防禦民要

施溪長官司府東北二百二十里東抵麻陽西抵銅仁南抵芷江北

抵鳳凰後依峻嶺前俯大江山谷幽暗易以藏奸密邇苗巢偶有

蠢動輒生浮言苗滋事時嘗分駐道將大員彈壓民要

鷄公坡司南十五里山勢崢嶸雄冠怒距卓立欲翔狀似鬪鷄極為

雄峻民險

野狗溪司東南二十五里崇山夾峙曲澗中盤行人往來蛇徑中民險

子母均司西南二十餘里界域楚黔體勢磅礴西來諸山綿聯嶺

以茲山為首磴道陡險行者有上青天之詠民險

鹿隆山司東北二十餘里自麓至椒二十餘里連岡峙岫青覆遠近

山頂上有雲氣蔚蔚如幕西之鵝梨石灰東之米公鷄公俱此山

分支綿亘百餘里山根冲壠為居民開墾腰頂洞谷間有苗人遺

種沅州誌稱明時鹿隆山苗出犯便水等鄉即指此也苗險

鎮遠府

皿溪場山中大場分山勢嵯峨溪流滌帶苗滋事時設卡防禦民要

四十八溪亂山合沓眾流激射中有冲壠水田膏腴居民稠密村寨

甚繁為往時屯戶民勁勇善鬪苗匪滋擾及此鄉勇堵截頻頻失

利苗不敢犯西南一帶賴以保障極為要隘民險

麻兔司舊本酉陽土官地後改屬黔省山徑叢雜苗土雜處 民要

秀山縣

平塊城南五里路當孔衢地勢平行征苗大僚在此駐節籌餉 民要

官橋塘城南十五里當松桃要路地勢平行場分設有汛防 民要

白楊嶺城南三十里山勢聯綿徑路崎仄當松桃大路設汛稽防 民要

黎木場城南四十里嶺嶠高峻水木清華通楚黔苗路極宜防範 民要

邑梅司城南五十里長官司楊姓地改土後設巡檢稽防復岡疊嶂 民要

中有田壠北與黔苗密邇防範亦不可疎設汛防守 民要

地爺城南六十里峯巒明媚地勢平行當松銅要道舊設小汛 民要

平城汛城南七十里羣峰竦峙清流映帶中有水田當銅松要道 民要

黃瓜壘城東南二十餘里峯巒峻拔徑路崎仄亦為要區 民要

紅沙溪城東南四十五里層巒疊嶂曲澗幽深為往松桃要道 民要

上晏農下晏農城東南五十餘里兩山夾峙一徑中盤懸崖密菁極 民要

為阻深 民險

黔陽溪龍壩溝在城東南六十里倚岡臨澗徑路崎仄中有小田冲

與晏農地勢毗連 民險

巴家壘城東南七十里山勢雄峙西為邑梅聲援北為洪安犄角 民要

椽木山城東南六十里峯巒峻拔洞壑深阻與白竹山接聯附近之

峒口牛圈彭宗卡落俱生苗寨落為蜀黔交界要區 苗險 苗要

黃坡城東南五十七里山勢陡險與椽木山徑路相通迤南之小隴

老串臘冲龍洞溝俱黔苗險寨 民要

鳳凰山城東南二十餘里高峯竦峙上入雲表軒翥欲翔其下為三

脚巖巉巖巖巖形成鼎足 民險

牛角山城東北三十餘里與鳳凰山脈絡相連陵巒起伏坡坳曲折
極為高峻 民險

川河蓋城東南四十餘里翠嶺崔巍高二十餘里上自鳳凰山下至
殺鷄坡俱此山分支為川楚黔三省交界大山上產煤石沿邊居
民於茲取給磴道高盤攀援不易 民險

野猪坪城東北七十里高山界上結有小坪一路連峯疊嶂極為嶮
崿坪南土人住居北則苗人寨落楚蜀接壤極為要區 民險

石爺城東三十餘里舊為長官司楊氏世業在牛角山下峯巒層疊
溪水濛濛密邇黔苗寨落新添設弁兵防守 民要

中寨城東四十里山勢嶙峋徑路崎仄與石爺聲息相援 民要

洪巖洞城東北十餘里穹窿幽邃地勢阻深為近城要隘
白巖城東七十里石壁嶙峋徑路崎嶇設小汛稽防 民要

平馬場城北一百里羣峯環合結有小坪場分設有小汛 民要

洪安汛城東北一百二十里背負重岡前臨幽澗渡河而東即永綏
之茶洞南沿河而上則為貴州苗寨三省邊地犬牙相錯苗獠雜
處新添設弁兵防守 民要

官莊城北二十里右臨深澗左傍崇岡中結地坪水田頗多 民要

龍團壩城北八十餘里負山臨水坪中繫大場分最為雄峙之地民要
廟泉城北七十里秀山小河與酉陽正河相會之處二水夾流羣山
拱峙山水明秀設有汎防民要

攔河城北一百里傍山臨水徑路崎仄設汎稽防民險

石隄城北一百三十里峰岫嵯峨徑路盤曲北河自湖北宣恩縣來
至此與酉陽州水相會水陸通衢易以藏奸設汎稽防民要

小塘坡城北一百六十里山幽谷暗楚蜀交界之區民要

大蠻坡城北一百五十餘里山勢嶽寄密邇楚苗寨落蜀邊要隘民險

小溪滑石城北一百六十餘里羣岫合沓一線羊腸地勢險阻對河

即保靖棚門地方楚苗西擾龍團石隄必經由此地為本邑要

軍興時與棚門俱設卡駐重兵以資堵禦民要

平茶城西南六十里為土官楊氏故地山幽谷暗苗民雜處南與邑

梅犄角北為貴圖聲援設有弁兵防守民要

迓架場汎城東北八十里連山環合與黔省相接苗寨叢雜民要

義蓉汎城東北一百五十里右臨深澗左傍崇岡與永綏苗寨毗連民險

濫橋汎城南七十里山勢蟠錯溪流滌繞中有水田當松銅要路與民險

迓架義蓉俱設弁兵防守民要

論曰昔人有言在德不在險四嶽三塗九州之險是不一姓古

之三苗左洞庭右彭蠡西南數千里咸所憑負迨聲教漸被漢

唐以來悉爲聲明文物之鄉五溪在區宇中特黑子之著體不難以一丸泥封之其險固足恃哉然當邊徼有事豕突鴟張有地扼要衝爲地方官民憑挫賊鋒有奸苗負隅自守藉稽

天討當搗巢犁穴必深知其形便庶可迅申撻伐之威則苗疆險要誠所宜急爲講明矣竊嘗綜其大勢而論之紅苗險要楚爲甚黔次之蜀則衝逸之宜防範耳黔中苗民十居六七清江丹江古州臺拱新關各苗疆其阻深有倍於楚者而在銅松之紅苗則苗雖頑而稍懦地雖險而稍夷不若楚之萬山叢雜戟卓矛攢也如就楚地而言則三廳爲甚永保麻瀘次之沅陵辰溪俱不過邊警之偶及考往時上下十里生苗部落分隸永保兩宣

慰土官間亦招致苗人實其閒地故二邑中尙有苗民寨落乾州爲瀘溪所分鳳凰爲麻陽所分本一邑而二治故乾鳳所屬之苗寨俱與麻瀘兩邑民村處處毗連三廳有當扼之險阻永保瀘麻亦有必守之要隘三省各屬形勢旣已不同故錄載之詳畧亦異他如黔省之思州鎮遠原與紅苗無涉附誌數條或軍實經由或苗疆蔓連俱各當事籌畫之所及亦未可遺也苗疆經此番經畧之後畏威懷德熙熙向化從此漸仁摩義舉向來密柵高墉枕戈摩劍之地悉變而爲禾黍桑麻將幽洞窮谷胥涵濡於

聖天子懷徠之德衽席登之矣險要云乎哉

