

ル 5
137
1

輿地廣記一



呂
137
1

崇文書院
學校圖書

所藏
有印

廣
輿
記
地

癸卯三月九日錄
錢恂

廣輿記地

金陵書局校刊
光緒六年工竣

輿地廣記序

古者風俗醇厚士大夫安於所習而無外慕不足之心故其藝必專兇之戈和之弓僚之於圓秋之於奔皆以此終其身而名後世而人亦未有能加之者及至後世日益奢靡未始不欲以其一身擅天下之能事而終無所至嗚呼此後之君子所以有媿於古歟地理之書雖非有深遠難見之事然自歷世以來更張改作先王之制無一在者自非專門名家而從事於此者其孰能知之予不佞自少讀書私嘗留意於此嘗自堯舜以來至於今爲書凡三十八篇命之曰輿地廣記凡自昔史官之作與夫山經地誌旁見雜出莫不入於其中庶幾可以成一家之言備職方之考而非口傳耳受嘗試之說者也傳曰執璿璣以觀大運則天地之動未足怪也據會要以觀方來則六合輻輳未足多也統之有宗會之有源則繁而不能亂眾而不能惑地

理之書紛雜殺亂卒然視之漫不可省雖深識博聞之君子亦且以爲病而又安知是非之所在其所以處之將必有道矣夫以今之州縣而求於漢則爲郡以漢之郡縣而求於三代則爲州三代之九州散而爲漢之六十餘郡漢之六十餘郡分而爲今之三百餘州雖其間或離或合不可討究而吾胸中蓋已了然矣譬如三十輻之車制之以轂二篇之策統之以乾坤豈不約而易操乎是以願廣其書於世必有能辨之者世之君子其試以是觀之政和 年三月日廬陵歐陽忞序

重雕曝書亭藏宋刻初本輿地廣記緣起

余喜藏書而兼喜刻書欲舉所藏而次第刻之力有所不能也會鄱陽 胡果泉先生典藩吳郡敷政之餘留心選學聞吳下有藏尤槧者有人以余對遂向寒齋以百金借鈔蓋酬余損裝之資而實助余刻書之費洵美意矣用是藉爲權輿取所藏宋刻輿地廣記刻之始於己巳之春畢於壬申之夏經營三年方得竣事迨刷印以行乃顧而喜曰是書湮沒不彰久矣余雖得之第藏之篋笥已耳苟非 果泉先生之助余剞劂安能使晦者忽顯乎今幸矣余所藏之書旣賴 果泉先生代傳之而余所刻之書亦賴 果泉先生攸助之也余不敢沒人之惠故以刻書原委登諸簡首俾好古者有所觀感焉至是書宋刻勝於它本之處別爲札記附於卷末敢以質諸後之讀是書者

嘉慶壬申季夏士禮居主人黃丕烈識

輿地廣記卷第一

禹貢九州

晉	絳	慈	隰	河中	解	太原	遼
威勝	平定	汾	忻	代	嵐	石	憲
澤	潞	岢嵐	寧化	火山	保德	真定	中山
趙	深	冀	河間	祁	保	莫	雄
霸	信安	永寧	順安	保定	安肅	廣信	相
磁	邢	洺	懷	衛	晉寧	雲	應
新	襄	儒	毅	蔚	朔	幽	涿
易	檀	薊	媯	平	營	安北都護	
鎮北都護	單于都護						

右古冀州地按冀州禹貢不言封界蓋堯都所在以餘
 州見之疆域尤廣梁州境宇雖遐遠而雜以山東之人
 也一禹貢九州宋易少甫

地

地一

一

牙金不

性緩尚儒仗氣任俠大行恒而郡高齊國都浮巧成

俗自北齊之滅衣冠士人多遷關內惟伎巧商販山西

土瘠其人勤儉而河東魏晉以降文學盛興魏杜君畿

開置之官親執經教授郡中閭井之閒習於成法并州

近狄俗尚武藝左右山河古稱重鎮韓信謂陳稀曰代

漢末天下擾亂高幹為并州刺史韋昭說幹曰并州寄

任之者必文武兼資焉

大名 恩 開德 鄆 濟 滑 永靜 濮 博

德 濱 棣 滄 清 永靜 濮 博

右古兗州地按禹貢濟河惟兗州東南據濟地非險固

風雜數國齊魏宋秦漢以降政理混同人情樸厚俗有

儒學及晉之末為戰爭之地三百年閒傷夷偏甚唐興

復如近古之風

青 齊 濰 登 萊 密 安東

右古青州地按禹貢海岱惟青州東北據海古齊號稱

強國憑負山海擅利鹽鐵管仲謂楚師曰我齊東至于

至千無棣穆陵山今琅邪郡沂水縣界無棣今景城北

縣又燕王謂蘇秦曰吾聞齊地清濟濁河可以為國長

城巨防門山又有塞今濟陽郡盧縣太公用之而富人管

仲資之而興霸人情變詐奸行機術豈因輕重而為弊

乎固知導人之方先務推以誠言漢高帝罵婁敬曰齊

謂公孫引逮於漢氏封立近戚漢初田肯說高帝曰齊

齊人多詐固西有濁河之險北有渤海之利隔懸之饒南

千里齊得十二焉故號東西秦非親子弟勿王武皇

臨極儒雅盛興晉惠之後淪沒僭偽慕容建國二代而

亡今古風頗革亦有文學唐初立都督府命親王鎮之

漢氏之制信可取也

徐 宿 兗 海 沂 泗 淮陽

也一 禹貢九州 二 兗州 二 淮陽

右古徐州地按禹貢海岱及淮惟徐州東至海北至淮蓋
 鄒魯舊國漢興猶有儒風自五胡亂華天下分裂二境
 尤被傷殘彭城要害藩捍南國必爭之地常置重兵數
 百年中無復講誦况去聖人久遠人情遷蕩大抵徐兗
 其俗略同
 楊 高郵 楚 通 泰 滁 和 眞
 壽 廬 蕪 舒 濠 光 平 江 宣
 太平 池 廣 德 潤 常 湖 杭 睦
 越 歙 明 台 處 溫 婺 衢
 饒 信 江 洪 撫 吉 筠 袁 衢
 虔 南 康 江 南安 臨 建 昌 福 建 南 劍
 泉 漳 汀 邵 武 興 化 無 爲 秀 江 寧
 潮

右古揚州地按禹貢淮海惟揚州北據淮東人性輕揚
 而尙鬼好祠每王綱解紐宇內分崩江淮濱海地非形
 勢得之與失未必輕重故不暇先爭然長淮大江皆可
 拒守吳晉宋齊梁陳皆以閩越險在一隅憑山負
 海難以德撫東漢武帝時朱買臣上言曰東越數反故永
 嘉之後帝室東遷衣冠違難多所萃止藝文儒術斯之
 爲盛今雖閭閻賤品處力役之際吟詠不輟蓋因顏謝
 徐庾之風扇焉
 江陵 荆門 峽 歸 復 郢 安 岳
 漢陽 鼎 豐 辰 沅 靖 施 黔
 信陽 珍 漆 鄂 興 國 潭 衡
 永 道 柳 桂 陽 全 邵 黃 遵 義
 武岡 錦 溪 獎 費 西 高

也 禹貢九州 三 宋易少甫

荆山及襄陽其風

右古荆州按禹貢荆及衡陽惟荆州北據荆山及襄陽

俗略同揚州雜以蠻率多勁悍南朝鼎立皆為重鎮然

兵強財富地逼勢危稱兵跋扈無代不有桓玄桓溫宋

顯達梁武帝陳王琳華統皆自上流擁兵東下是以

上游之寄必精擇其人焉

蔡穎 穎昌 應天 亳 陳 開封 興仁

廣濟 單 河南 孟 陝 號 汝 鄭

唐 鄧 隨 襄 光化 均 拱

右古豫州地按禹貢荆河惟豫州西南至荆山今襄陽

大抵荆河之間四方輻輳故周人善賈趨利而織晉韓

國分野亦有險阻蘇秦謂韓宣王曰韓北有鞏成臯之

水南有陘山也鞏成臯則今鞏縣汜水也宜陽商阪即

今福昌山及商山也苑穰今南陽界陘山今密縣商阪即

自東漢魏晉宅於洛陽永嘉以後戰爭不息元魏徙居

纔過三紀自西晉永嘉五年劉曜陷洛陽執懷帝至後

三年又經三十九年經百八十七年遷都至永熙

年分為東西魏矣逮平二魏爰及齊周河洛汝穎迭為

攻守夫土中風雨所交宜乎建都立社均天下之漕運

便萬國之享獻不恃隘害務修德刑則卜代之期可延

久也

興元 洋 金 房 達 開 渠 廣安

梁 閬 巴 蓬 昌 普 恭 南平

涪 合 忠 梁 山 萬 夔 大寧 利

三泉 劍 絲 梓 遂 漢 成都 彭

蜀 邛 雅 黎 嘉 簡 懷安 眉

仙井 榮 資 瀘 叙 富順 永康 祺

興 文 威 茂 長寧 商 鳳 階 成

龍 龍 舊 松 扶 翼 真

禹貢九州

當乾

悉

恭

柘

靜

姚

疊

宕

宋關金補

右古梁州地按禹貢華陽黑水惟梁州東據華山之巴
蜀之人少愁苦而輕易淫佚周初從武王勝殷庸蜀
彭濮人東遷之後楚子强大而役屬之暨於戰國又為
秦有資其財力國以豐贍漢景帝時文翁為蜀郡守建
立學校自是蜀士學者比齊魯焉土肥沃無凶歲山重
復四塞險固王政微缺跋扈先起公孫述劉備李雄譙
多故一方之寄非親賢勿居

京兆 鳳翔 隴 邠 耀 同 華 坊
延安 保安 鄜 丹 環 豐 麟 府
綏德 銀 涇 慶 渭 鎮 戎 原 德 順
懷德 寧 秦 鞏 熙 積 石 河 西 安

西寧

蘭

湟

會

洮

岷

廓

夏

肅

靈

鹽

豐

勝

甘

涼

瓜

右古雍州地按禹貢黑水西河惟雍州西據黑水東距
河也在冀州西黑水出張掖郡雞山南流厥田上上鄠
至燉煌郡經三危山過南溪郡入南海
杜之閒號稱陸海四塞為固被山帶河秦氏資之遂平
海內漢初高帝納婁敬說而都焉又徙齊諸田楚昭屈
景燕趙韓魏之後及豪族者家於關中強本弱末以制
天下自是每因諸帝山陵則遷戶立縣率以為常故五
方錯雜風俗不一漢朝京輔號為難理其安定彭原之
北汧陽天水之西接近胡戎多尚武節自東漢魏晉羌
氏屢擾旋則苻姚迭據五涼更亂三百餘祀戰爭方息
帝都所在是日浩穰其餘郡縣習俗如舊

也一

舜十二州

五

宋易少甫

舜十二州

晉 絳 慈 隰 河 解 太原 遼

威 勝 平定 汾 忻 代 嵐 石

憲 澤 潞 岢嵐 寧化 火山 保德 雲

應 新 寰 儒 毅 蔚 朔 府

安北 鎮北 單于

幽 涿 易 檀 薊 媯 平 營

安東上都護府

右營州按書舜肇十有二州孔安國云禹治水之後舜

分冀州為幽州并州分青州為營州始置十二州餘九州依上

七國

京兆 商 華 同 耀 邠 鳳 麟

延安 丹 坊 郵 銀 夏 寧 慶

環 原 涇 渭 宥 靈 鹽 鳳

秦 岷 會 鞏 蘭 河 熙 虢

隴 綏德 保安 西安 鎮戎 德順

右秦地

開封 大名 河中 興仁 晉 絳 慈 隰

解 衛 深 祁

滅魏 右魏地秦始皇二十二年王賁伐魏引河溝灌大梁遂

鄭 穎昌 唐 鄧 均 汝 陝 右韓地秦始皇十七年內史勝滅韓以其地置穎川郡

滄	登	安東	平	幽	勝	保德	河間	磁	石	澤
棣	萊	右燕地秦始皇二十五年王賁攻遼東虜燕王喜	營	涿	單于大都護	晉寧	趙	滄	勝	潞
齊	沂		保	霸		永靜	豐	清	府	遼
德	密		順	雄		順安	平定	冀	豐	代
博	濰		信安	媽		永寧	威勝	恩	太原	沂
	青		保定	易		雲	寧化	真定	洛	憲
	淄		安肅	檀		蔚	尙嵐	中山	相	汾
	濱		廣信	薊		朔	火山	莫	邢	嵐

右齊地秦始皇二十六年王賁攻齊齊降

房	辰	襄	泰	舒	江	杭	隋	支	郴	南安	荆門
金	黔	峽	楊	光	秀	越	頴	撫	連	太平	溪
洋	安	歸	真	蕲	池	明	海	潭	陳	廣德	錦
興元	岳	施	涑	江	歙	台	黃	衡	漢陽	光化	
雲	黃	江陵	濠	筠	宣	婺	饒	道	無爲	信陽	
夔	鄂	沅	和	吉	睦	溫	信	永	南康	建昌	
鼎	復	楚	壽	潤	常	處	洪	邵	興國	桂陽	
澧	郢	通	廬	湖	平	江	虔	全	臨江	武岡	

七國

七

宋國少甫

右楚地秦始皇二十四年王翦破楚虜楚王負芻二十五年悉定荆江南地降百越之君置會稽郡

西京

孟

右周地赧王五十九年九鼎入秦周遂亡實秦昭襄王五十一年按漢志秦地於天官東井輿鬼之分野也其界自弘農故關以西京兆扶風馮翊北地上郡西河安定天水隴西南有巴蜀廣漢犍為武都西有金城武威張掖酒泉敦煌又西南有牂柯越巂益州皆宜屬焉魏地觜觶參之分野也其界自高陵江東盡河東河內南有陳留及汝南之召陵濼彊新汲西華長平潁川之武陽鄆許偃陵河南之開封中牟陽武酸棗卷皆魏分也韓地角亢氏之分野也韓分晉得南陽郡及潁川之父城定陵襄城潁陽潁陰長社陽翟郊東接汝南西接弘

農得新安宜陽皆韓分也趙地昴畢之分野也趙分晉得趙國北有信都真定常山中山又得涿郡之高陽邯鄲鄉東有廣平鉅鹿清河河間又得渤海郡之東平野中邑文安東州成平章武河以北也南至浮水繁陽內黃斥丘西有太原定襄雲中五原上黨上黨本韓之別都遠韓近趙後卒降趙皆趙分也燕地尾箕分野也燕東有漁陽右北平遼西遼東西有上谷代郡鴈門南得涿郡之易容城范陽北新城故安涿縣良鄉新昌及勃海之安次皆燕分也樂浪玄菟亦宜屬焉齊地虛危之分野也東有淄川東萊瑯邪高密膠東南有泰山城陽北有千乘清河以南勃海之高樂高城重今陽信西有濟南平原皆齊分也楚翼軫之分野也今之南郡江夏零陵桂陽武陵長沙及漢中汝南郡盡楚分也周地柳

也一

七國

八

宋易少甫

七星張之分野也今之河南雒陽穀城平陰偃師鞏維氏是其分也初雒邑與宗周通封圻東西長而南北短長短相覆為千里至襄王以河南賜晉文公又為諸侯所侵故其分地小

秦四十郡

衛 懷 孟 開封 鄭 河南 汝 陝

號 拱

晉 右三川郡有河洛伊故曰三川 絳 慈 隰 解 河中

洛 右河東郡

相 邢 磁 趙

安 右邯鄲郡

黃 鄂 復 郢 襄 峽 歸

施 江陵 漢陽 興國 荆門

右南郡

楚 通 泰 楊 真 滁 濠 和

壽 廬 舒 光 蘄 筠 吉 饒

信 洪 虔 袁 撫 無為 南康 臨江

南安 高郵 建昌

江寧 池 歙 宣 太平 廣德

右鄣郡

常 平江 秀 杭 越 明 台 婺

溫 處 衢 潤 湖 睦

右會稽郡

穎昌 陳 蔡

秦四十郡

九

宋易少甫

地地
地
宋開金補

應天 右潁川郡 興仁 鄆 濟 單 亳 廣濟

徐 宿 泗 泗

兗 海 淮陽

博 右薛郡 濮 大名 滑 開德

沂 密 右東郡

濱 濰 登 萊 青 淄 棣 德 齊

右齊郡

幽 涿 信安 霸 保定 雄 莫 河間
順安 保 永寧 媯 安肅 祁 廣信 易

中山 右 上谷郡

檀 薊 右 漁陽郡

平 右 右北平郡

營 右 遼西郡

安東 上都護 右 遼東郡

秦四十郡
尺易少甫

蔚

右代郡

清

冀

恩

深

真定

永靜

唐

隨

鄧

均

信陽

光化

澤

潞

遼

平定

威勝

代

忻

憲

汾

嵐

石

府

寧化

右太原郡

崞

火山

保德

晉寧

勝

單于大都護

右雲中郡

豐

安北

右九原郡

雲

應

朔

麟

右雁門郡

延安

丹

坊

鄜

銀

鳳

右秦

右隴西郡

岷

會

鞏

蘭

靈

慶

環

原

涇

渭

宥

西安

鎮戎

德順

鹽

房

右北地郡

金

洋

興元

也

秦四十四郡

上

宋蜀少補

地

地

宋蜀少補

岳	思	鼎	仙	成	利	渠	合	巴	右漢中郡
潭	右黔中郡	豐	資	眉	三泉	涪	忠	蓬	地
衡	衡	溪	敘	蜀	劍	梁山	萬	閬	地
邵	邵	辰	縈	邛	縣		廣安	果	
永	永	錦	懷安	雅	遂		夔	普	
道	道	黔		嘉	梓		大寧	昌	
柳	柳	沅		簡	漢		開	瀘	
達	達	獎		永康	彭		達	恭	

全	商	福	潮	端	寶	桂	貴	右桂林郡
桂陽	華	建	梅	康	藤	右南海郡	昭	右桂林郡
右長沙郡	右內史郡	泉	循	新	新	梧	賓	也
京兆	同	南劍	惠	恩	恩	龔	橫	秦四十一郡
耀	耀	邵武	南雄	南恩	南恩	潯	邕	也
邠	邠	汀	廣	賀	賀	鬱林		三
鳳翔	鳳翔	漳	韶	封	封	融		宋易少甫
隴	隴	興化	英	高	高	象		

容

化

雷

廉

欽

陸

愛

演

驩

宜

峯

福祿

安南大都護

右象郡按秦始皇十七年滅韓十九年滅趙二十二年滅魏二十四年滅楚二十五年滅燕二十六年滅齊遂并天下分為三十六郡郡置守尉監漢書百官表曰秦丞尉掌佐守典武職甲卒監御史掌監郡於是興師踰江平取百越又置閩中南海桂林象郡凡四十郡其地西臨洮北沙漠東紫西帶皆臨大海焉

輿地廣記卷第一

淳祐庚戌郡守朱申重修

輿地廣記卷第二

漢十三郡

晉

絳

慈

隰

河中

解

懷

衛

河南

孟

陝

虢

汝

鄭

商

京兆

鳳翔

隴

邠

耀

同

華

坊

右司隸校尉領京兆扶風馮翊弘農河東河內河南等郡國凡七

宿

蔡

潁

潁昌

應天

亳

右豫州領潁川汝南沛郡梁國魯國等郡國凡五

真定

中山

趙

深

冀

河間

祁

相

磁

邢

洺

大名

恩

永寧

右冀州領魏郡鉅鹿常山清河廣平真定中山信都河間趙國等郡國凡十

漢十三郡

漢十三郡

宋少甫

開德 鄆 濟 滑 濮 博 陳 開封

興仁 單 充 拱 廣濟

右兗州領東郡陳留山陽濟陰秦山城陽淮陽東平等郡國凡八

密 徐 海 沂 楚 泗 通 泰

淮陽

右徐州領琅邪東海臨淮泗水楚國等郡國凡三

德 濱 棣 青 齊 淄 登

萊

右青州領平原千乘濟南齊郡北海東萊膠東高密菑川等郡國凡九

江陵 峽 歸 復 郢 安 岳 鼎

澧 辰 沅 靖 施 黔 鄂 潭

衡 永 桂 道 郴 韶 全 邵

連 黃 唐 鄧 隨 襄 均 揚

蘄 光 英 荆門 漢陽 興國 桂陽 信陽

光化 錦 溪 獎 費

右荊州領南陽南郡江夏桂陽武陵零陵廣陵長沙等郡國凡八

滁 和 眞 壽 廬 舒 平 江 宣

池 潤 常 湖 杭 睦 越 歙

明 台 處 溫 婺 衢 饒 信

江 洪 撫 吉 筠 袁 虔 福

建 泉 漳 汀 濠 秀 江 寧 高 郵

太平 廣德 南康 南安 臨江 建昌 南劔 邵武

興化 無爲 南雄

也二 漢十三郡 二 宋陽少甫

鳳	秦	階	成	興	涇	慶	渭	原
寧	鞏	熙	河	蘭	湟	會		
右益州領漢中廣漢巴郡蜀郡犍爲越嶲牂牁益州等郡國凡八	右揚州領廬江九江會稽丹陽豫章六合等郡國凡六	右益州領漢中廣漢巴郡蜀郡犍爲越嶲牂牁益州等郡國凡八	右揚州領廬江九江會稽丹陽豫章六合等郡國凡六	右益州領漢中廣漢巴郡蜀郡犍爲越嶲牂牁益州等郡國凡八	右揚州領廬江九江會稽丹陽豫章六合等郡國凡六	右益州領漢中廣漢巴郡蜀郡犍爲越嶲牂牁益州等郡國凡八	右揚州領廬江九江會稽丹陽豫章六合等郡國凡六	右益州領漢中廣漢巴郡蜀郡犍爲越嶲牂牁益州等郡國凡八
長寧	南平	威	簡	漢	忠	閬	興元	
永康	遵義	茂	眉	成都	萬	巴	洋	
嵩	大寧	文	榮	彭	夔	蓬	金	
扶	三泉	龍	資	蜀	利	昌	房	
姚	梁山	珍	瀘	邛	劔	普	達	
翼	懷安	承	敘	雅	緜	恭	開	
	仙井	漆	祺	黎	梓	涪	渠	
	富順	廣安	亨	嘉	遂	合	果	

環	岷	鎮戎	懷德	西寧	西安	德順	積石
甘	涼	瓜	肅	沙	靈	鹽	宥
右涼州領安定北地隴西武陵金城天水武都張掖酒泉敦煌等郡國凡十	右涼州領安定北地隴西武陵金城天水武都張掖酒泉敦煌等郡國凡十	右涼州領安定北地隴西武陵金城天水武都張掖酒泉敦煌等郡國凡十	右涼州領安定北地隴西武陵金城天水武都張掖酒泉敦煌等郡國凡十	右涼州領安定北地隴西武陵金城天水武都張掖酒泉敦煌等郡國凡十	右涼州領安定北地隴西武陵金城天水武都張掖酒泉敦煌等郡國凡十	右涼州領安定北地隴西武陵金城天水武都張掖酒泉敦煌等郡國凡十	右涼州領安定北地隴西武陵金城天水武都張掖酒泉敦煌等郡國凡十
太原	遼	汾	忻	代	嵐	石	憲
澤	潞	延安	鄜	坊	丹	銀	豐
府	麟	威勝	平定	岢嵐	寧化	火山	保德
綏德	保安	晉寧	雲	應	新	夏	勝
豐	單于						
雄	霸	滄	清	莫	保	信安	順安
保安	安肅	廣信	蔚	朔	幽	涿	易
右并州領太原上黨上郡西河朔方五原雲中定襄鴈門等郡國凡九	右并州領太原上黨上郡西河朔方五原雲中定襄鴈門等郡國凡九	右并州領太原上黨上郡西河朔方五原雲中定襄鴈門等郡國凡九	右并州領太原上黨上郡西河朔方五原雲中定襄鴈門等郡國凡九	右并州領太原上黨上郡西河朔方五原雲中定襄鴈門等郡國凡九	右并州領太原上黨上郡西河朔方五原雲中定襄鴈門等郡國凡九	右并州領太原上黨上郡西河朔方五原雲中定襄鴈門等郡國凡九	右并州領太原上黨上郡西河朔方五原雲中定襄鴈門等郡國凡九

也二 漢十三郡 三 宋賜少甫

檀

薊 媯

平

營

安東

新關鎭

右幽州領涿郡渤海代郡上谷漁陽右北平遼西遼東

廣

循 賀

昭

封

端

新

康

惠

容 邕

象

融

梧

藤

龔

潯

貴 柳

賓

橫

化

高

雷

欽

廉 瓊

峯

愛

驩

陸

長

演

林 景

山

潮

梅

南

恩

昌化

萬安 朱崖

福祿

安南

右交州領南海鬱林蒼梧交阯合浦九真日南等郡國凡七始秦罷侯置守郡縣天下漢興以秦地太大更加置郡國至武帝攘卻胡越開地斥境改雍曰涼改梁曰益又置徐州復禹舊號置交阯初為交阯後為交州朔方初為朔方後為

并凡十三州部刺史而不常所理至哀平之際新置郡國六十三與秦四十合一百三焉

三國

晉

絳

慈

隰

河中

解

懷

衛

孟

河南

陝

虢

汝

鄭

商

京兆

鳳翔

隴

邠

耀

同

華

坊

宿

蔡

潁

潁

應

天

拱

亳

開

濟

滑

濮

博

陳

開

興

仁

單

德

濱

棣

青

齊

淄

興

登

萊

密

徐

兗

海

沂

泗

淮陽

成

涇

慶

渭

鎮

原

懷

寧

秦

鞏

熙

積

石

河

鎮

蘭

湟

會

真

定

中

山

趙

也二

三國

四

長

少甫

新	易	涼	銀	延	郢	通	潞	平	安	大	河
豐	檀	瓜	豐	郾	襄	泰	岢	汾	廣	恩	祁
夏	薊	肅	德	丹	唐	滁	寧	忻	滄	雄	保
宥	媯	沙	坊	環	鄧	真	火	代	清	霸	莫
靈	平	蔚	保	岷	隨	壽	保	嵐	永	信	相
鹽	營	朔	晉	麟	均	廬	楊	石	太	永	磁
安	雲	幽	無	府	金	黃	高	憲	遼	順	邢
東	應	涿	甘	綏	房	光	楚	澤	威	保	洛
單	于			德					勝	定	陽

右魏地

地

四

初關錫

化	龔	英	賀	南	袁	衢	睦	宣	邵	衡	辰	江
高	潯	惠	昭	泉	虔	饒	越	太	連	永	沅	荆
鬱	貴	容	封	漳	南	信	歙	池	信	桂	靖	峽
雷	柳	邕	端	汀	南	江	明	廣	光	道	施	歸
欽	宜	象	新	邵	臨	洪	台	潤	和	郴	黔	岳
廉	巖	融	康	興	建	撫	處	常	蘄	桂	鄂	漢
瓊	賓	梧	南	廣	福	吉	溫	湖	舒	韶	興	鼎
昌	橫	藤	南	循	建	筠	葵	杭	平	全	潭	澧
化		雄						江				

地

三國

五

長月少首

孫權嘉禾後陸邾城今齊安郡東西界臨廣陵自三

國鼎立更相侵伐互有勝負疆境之外彼此不常纔得

遠失則不暇存今略紀其久經屯守及要害之地焉

將亦略紀其知名者餘不可徧舉

晉十九道

河南 汝 鄭 號 陝 華 商 隰

慈 晉 絳 解 河中 衛 懷 沼

大名 磁 相 開德 孟

右司州領河南滎陽弘農上洛平陽河東汲郡河內廣

平陽平魏郡頓丘等郡國凡十二

開封 濮 滑 廣濟 興仁 鄆 單 拱

右兖州領陳留濮陽濟陽高平任城東平濟北泰山等

郡國凡八

也二 晉十九道 七 少不京易

庸建平宜陽南平武陵天明長沙衡陽湘東零陵邵陵
桂陽武昌安武等郡國凡二十二

江寧

潤池宣滁濠壽舒

廬

洪和常平江秀杭睦

湖

越明汀婺衢歙合

建

福泉漳江撫筠饒

信

虔溫處太平廣德無為南劍

邵武

建昌興化臨江南安

右楊州領丹陽宣城淮南廬江毗陵吳郡吳興會稽東

陽新安臨海建安晉安豫章臨川鄱陽廬陵南康等郡

國凡十八

蘭

涼甘肅沙瓜積石河

西寧

湟會伊

也二

晉十九道

八

宋蜀少甫

右涼州領金城西平武威張掖西郡酒泉燉煌西海等郡國凡八

京兆 鳳翔 同 隴 邠 涇 原 耀

渭 靈 環 鎮戎 德順

右雍州領京兆馮翊扶風安定北地始平新平郡國凡七

熙 岷 秦 鳳 興 階 文 龍

成 鞏 右秦州領隴西南安天水略陽武都陰平等郡國凡六

富順 資 仙井 榮 嘉 眉 彭 成都

蜀 邛 威 茂 黎 雅 瀘 昌

普 簡 懷安 敘 永康 長寧 遵義 松

翼 肅 溱 珍 西高 承 亨

右益州領蜀郡犍為汶山漢嘉江夏朱提越嶲牂牁等郡國凡八

劔 絲 洋 興元 漢 遂寧 潼川 忠

合 恭 涪 蓬 達 渠 廣安 閬

果 大寧 夔 開 梁山 萬 巴 南平

利 三泉 右梁州領漢中梓潼廣漢新都涪陵巴郡巴西漢昌巴

東等郡國凡九

姚 右寧州領興古建寧永昌凡三郡

幽 涿 易 檀 薊 媯 平 蔚

安肅 廣信

右幽州領范陽燕國北平上谷廣寧代郡遼西郡凡七

安東上都護府

地二

九

宋開禧

右平州領昌黎遼東樂浪玄菟帶方等郡國凡五

雷欽廉瓊峯愛驩陸

長湯演林景山容

安南

右交州領合浦交趾新昌武平九真九德日南等郡國凡八

韶連梅潮廣循封端

康南恩南雄英惠桂融

新邕

象賀昭梧藤龔潯

貴

柳巖賓橫化高鬱林

右廣州領南海臨賀始安始興蒼梧鬱林桂林高涼高

興寧浦凡十郡晉武帝大康元年平吳分爲十九州部

置司州理洛陽兗理廩丘今濮陽郡荆河理項今淮陽郡

冀理房子今趙郡并理晉陽青理臨淄徐理彭城荆初理

襄陽後理江陵揚初理壽春後理建業涼理武威分三

輔爲雍理京兆分隴山之西爲秦理上邽益理成都分

巴漢之地爲梁理南鄭分雲南爲寧理雲南幽理涿分

遼東爲平理昌黎今安東府交理昌編今安南府分合浦之北爲

廣理番禺又增置郡國二十有一凡州百五十有六縣

千百有九以爲冠帶之國盡秦漢之土及永嘉南渡境

宇殊狹九州之地有其一焉初元帝命祖逖鎮雍丘今陳

留逖死北境日蹙於是荆豫青兗四州及徐州之半陷

劉曜石勒以合肥戴若思淮陰今山陽郡壽陽今壽春

之泗口今泗州劉角城今泗州爲重鎮成帝時都守將退

屯襄陽今穀縣穆帝時平蜀漢復梁益之地又遣軍西入

也二晉十九道

尺易少甫

關至灞上再北伐一至洛陽一至枋頭所得郡縣軍旅
 又失洎苻堅東平慕容暉西南陷蜀漢西北寇姑臧則
 漢水長淮以北悉為堅有及堅敗再復梁益青徐兗荆
 河司之地其後青兗陷於慕容德荆河司陷於姚興以
 彭城為北境藩扞朱序後益梁又陷於譙縱每因劉石
 苻姚衰亂之際則進兵屯戍在於漢中襄陽彭城然大
 抵上明今江陵松滋縣江陵夏口武昌合肥壽陽淮陰常為晉
 氏鎮守義熙以後又復青兗司荆河梁益之地而政移
 於宋矣

輿地廣記卷第二

輿地廣記卷第三

唐十五道採訪使

關內道

京兆

華

同

商

鳳翔

邠

隴

涇

原

渭

武

威今延安

雄今廢

寧

慶

鄜

坊

丹

延亦今安

靈

會

鹽

夏

綏今綏德

銀

宥

麟

勝

豐

單于大都護

安北大都護

鎮北大都護

右關內採訪使以京官領

河南道

河南

汝

右都畿採訪使治東都城內

也三

唐十五道採訪使

一

世三
二
丙

秦 河 渭州今鞏州 鄯州今湟州 蘭 臨州今熙州 階 洮

岷 廓 疊 宕 涼 沙 瓜 甘

肅 伊 西 安西大都護 北庭大都護

淮南道 右隴右採訪使治鄯州

楊 楚 滁 和 壽 廬 舒 光

蕪 安 黃 申今信陽

江南道 右淮南採訪使治揚州

潤 昇今江寧 常 蘇今平湖 杭 睦 越

明 衢 處 婺 溫 台 福 建

泉 汀 漳 右東道採訪使治蘇州

宣 歙 池 洪 江 鄂 岳 饒

虔 吉 袁 信 撫 潭 衡 永

道 郴 邵 右西道採訪使治洪州

黔 辰 錦 施 敘今沅州 獎 夷今承州 播

思 費 南今南平 溪 溱 右黔中採訪使治黔州

劔南道 彭 蜀 漢 嘉 眉 邛 簡

成都 雋 雅 黎 茂 翼 維今威州 戎今敘州

資 嵩 當 悉 靜 柘 恭 保今州 合

姚 松 霸今亨州 乾 梓 遂 絳 劔 保今州

真 霸今亨州 渝今恭州 陵今井州 榮 昌 瀘

龍 普 也 三 唐十五道採訪使 三

保寧都護廢今

右劔南採訪使治益州

嶺南道

廣 韶

封 潘廢今

崖 瓊

橫 潯

宜 襄

連 柳

古 容

賣 禺廢今

愛 驩

湯

循

春廢今

振廢今

龍

富廢今

牢廢今

廉

長

潮

勤廢今

僖廢今

田

昭

白廢今

義廢今

福祿

康

辯廢今

萬安

龔

蒙廢今

順廢今

安南

芝廢今

瀧廢今

高

邕

象

桂

嚴廢今

繡廢今

武我廢今

端

恩廢今

澄廢今

藤

梧

融

鬱林

陸

新

雷

賓

巖

賀

思唐廢今

黨廢今

武安廢今

右嶺南採訪使治廣州按唐志云自秦變古始郡縣天下下更漢晉分裂為南北至隋滅陳天下始合為一乃改州為郡依漢制置太守以司隸刺史相統治唐興高祖改郡為州太守為刺史又置都督府以治之然天下初定權置州郡頗多太宗元年始命併省又因山川形便分天下為十道一曰關內二曰河南三曰河東四曰河北五曰山南六曰隴右七曰淮南八曰江南九曰劔南十曰嶺南至十三年定簿凡州府三百五十八縣一千五百五十一明年平高昌又增州二縣六其後北殄突厥頡利西平高昌北踰陰山西抵大漠其地東極海西至焉耆南盡林州南境北接薛延陀界開元二十一年又因十道分山南江南為東西道增置黔中道及京畿都畿置十五採訪使檢察如漢刺史之職天寶盜起

也三

唐十五道採訪使

四

中國用兵而河西隴右不守陷於吐蕃至大中咸通始復隴右乾符以後天下大亂至於唐亡然唐之盛時開元天寶之際東至安東西至安西南至日南北至單于府蓋南北如漢之盛東不及而西過之

唐藩鎮

貝

博魏相磁洺衛

右魏博傳五世至田弘正入朝十年復亂更四姓傳十世有州七

恒

冀深趙

右成德更二姓傳五世至王承元入朝明年王庭湊反傳六世有州四

幽檀

涿營瀛莫平薊媯

右盧龍更二姓傳五世至劉總入朝六月朱克融反傳十二世有州九

淄曹

青齊海登萊沂密濮兗鄆

滄

景德棣

右滄景傳三世至程權入朝十六年而李全略有之至其子同捷而滅有州四

汴

潁宋亳

右宣武傳四世而滅有州四

申

光蔡

右彰義傳三世而滅有州三

邢

汾晉澤潞

也三

唐十五道採訪使

五

右澤潞傳三世而滅有州五按唐贊云安史亂天下至
 肅宗大難略平君臣皆幸安故瓜分河北地付授叛將
 護養孽萌以成禍根亂人乘之遂擅署吏以賦稅自私
 不朝獻於庭效戰國肱髀相依以土地傳子孫脅百姓
 加鋸其頸利怵逆汗遂使其人自視猶羌狄然一寇死
 一賊生訖唐亡百餘年卒不為王土

五代

鄧	汝	濮	齊	汴	梁有州七十八
唐	鄭	宋	棣	洛	洛都
復	滑	毫	登	雍	
安	襄	單	萊	兗	
申	均	潁	徐	沂	
蒲	房	陳	宿	密	
孟	鄧	蔡	鄆	青	
懷	隨	許	曹	淄	

寧	晉	郢	汝	濮	齊	洛	唐有州一百二十三	冀	貝	夏	邠	晉
慶	絳	唐	鄭	宋	棣	雍	雍都	深	衛	銀	寧	絳
衍	陝	復	滑	毫	登	汴		趙	澶	綏	慶	陝
鄆	虢	安	襄	單	萊	兗		易	相	宥	衍	虢
坊	華	申	均	潁	徐	沂		祁	邢	靈	鄆	華
丹	商	蒲	房	陳	宿	密		定	洺	鹽	坊	商
延	同	孟	鄧	蔡	鄆	青		磁	魏	丹	同	
夏	耀	懷	隨	許	曹	淄		鎮	博	延	耀	

汝	隨	懷	耀	丹	岐	階	相	易	嵐	隰	漢	汴
鄭	郢	晉	邠	延	隴	鳳	邢	祁	石	澤	有	洛
滑	唐	絳	寧	夏	涇	乾	洛	定	憲	潞	州	都
襄	復	陝	慶	銀	原	魏	磁	滄	麟	沁	一	雍
均	安	虢	衍	綏	渭	博	鎮	景	府	遼	百	五
房	申	華	威	宥	武	貝	冀	德	并		六	代
金	蒲	商	鄜	靈	秦	衛	深	忻	汾		七	密
鄧	孟	同	坊	鹽	成	澶	趙	代	慈		七	淄

也三

五代

七

銀	原	魏	磁	滄	薊	新	憲	潞	晉	汴	齊	濮
綏	渭	博	鎮	景	順	嬀	麟	沁	有	洛	棣	宋
宥	武	貝	冀	德	營	儒	府	遼	州	雍	登	亳
靈	秦	衛	深	瀛	平	武	并		九	兗	萊	單
鹽	成	澶	趙	莫	蔚	忻	汾			沂	徐	潁
岐	階	相	易	幽	朔	代	慈			密	宿	陳
隴	鳳	邢	祁	涿	雲	嵐	隰			青	鄆	蔡
涇	乾	洛	定	檀	應	石	澤			淄	曹	許

地三

六

兩

沁	麟	滄	磁	魏	鹽	坊	耀	懷	隨	汝	濮	齊
遼	府	景	鎮	博	岐	丹	解	晉	郢	鄭	宋	棣
并	德	冀	貝	隴	延	邠	絳	唐	滑	亳	登	地
汾	忻	深	衛	涇	夏	寧	陝	復	襄	單	萊	地
慈	代	趙	澶	原	銀	慶	號	安	均	潁	徐	地
隰	嵐	易	相	渭	綏	衍	華	申	房	陳	宿	地
澤	石	祁	邢	武	宥	威	商	蒲	金	蔡	鄆	地
潞	憲	定	洛	乾	靈	鄜	同	孟	鄧	許	曹	地

易	相	階	鹽	坊	同	孟	鄧	許	濮	齊	汴	周
邳	邢	鳳	岐	丹	耀	懷	隨	汝	濟	棣	洛	有
定	洛	乾	隴	延	解	晉	郢	鄭	宋	登	雍	州
滄	磁	魏	涇	夏	邠	絳	唐	滑	亳	萊	兗	一
德	鎮	博	原	銀	寧	陝	復	襄	單	徐	沂	百
濱	冀	貝	渭	綏	慶	號	安	均	潁	宿	密	十
瀛	深	衛	秦	宥	威	華	申	房	陳	鄆	青	八
莫	趙	澶	成	靈	鄜	商	蒲	金	蔡	曹	淄	地

地三
五代

地三

七

盧楚雄

壽泗霸

海滁府

泰和慈

濠光陽

通黃澤

舒潞

蘄楊

右按五代史職方考云唐自僖昭以來日益割裂梁初
 天下別為十一南有吳浙荆湖閩漢西有岐蜀北有燕
 晉劉仁恭稱燕李克用稱晉李茂貞稱楚錢鏐稱吳越
 興稱南平劉吳王審知稱閩馬殷稱楚王建稱蜀高季
 隱稱南漢劉而朱氏所有七十八州以爲梁溫莊宗初
 起并代取幽滄有州三十五其後又取梁魏博等十六
 州魏博貝衛瀘相邢洺合五十一州以滅梁岐王稱臣
 又得其州七渭岐隴涇原同光破蜀已而復失惟得秦鳳
 階成四州而營平二州陷於契丹其增置之州一寰合
 一百二十三州以爲唐莊宗李克石氏入立獻十有六
 州於契丹瀛莫幽涿檀薊順蔚而得蜀金州又增置之

州一威合一百九州以爲晉石敬瑭劉氏之初秦鳳階成

復入於蜀隱帝時增置之州一解合一百六州以爲漢

劉郭氏代漢十州入於劉晏析代嵐石憲世宗取秦鳳

階成瀛莫及淮南十四州楊楚泗滁和光黃又增置之

州五濟溪雄而廢者三景武合一百一十八州以爲周

郭宋興因之此中國之大略也其餘外屬者疆弱相并

不常其得失至於周末閩已先亡入於石晉福建汀漳泉

越而在者七國自江以南二十一州潤常宣歙鄂昇池

虔筠建汀爲南唐知誥知誥改姓吳楊溥遜位於徐自劔

以南及山南西道四十六州益漢彭巖資嘉劍梓遂

維茂文龍黔施夔忠萬興利開通爲蜀前蜀王建梁時

涪渝盧合昌巴蓬集壁渠戎梁洋孟爲蜀稱帝於成都建

死子衍立唐莊宗同光三年衍降孟自湖南北十州爲

知祥鎮成都明宗時封蜀王爲後蜀自湖南北十州爲

楚潭衡禮助岳自浙東西十三州爲吳越福杭越蘇湖

也三五代

九

秀睦 自嶺南北四十七州為南漢
康封恩春新高寶雷化韶藤白廉欽廣橫賓
潯惠鬱林英雄瓊崖儋萬安羅潘勤龍辨
 北十州為東漢劉而荆歸峽三州為南平合中國所有
 二百六十八州而軍不在焉

輿地廣記卷第三

輿地廣記卷第四

皇朝郡國

東京	四京	東京	南京	北京
青	京東東路	密	沂	登
淮陽	京東西路	齊	萊	濰
兗	京西南路	濟	濰	淄
廣濟	鄧	拱	興仁	鄆
襄	隨	金	房	均
光化	唐	鄧	唐	唐

京西北路
信陽 鄭 滑 孟 蔡 陳 穎 汝

河北東路
開德 河間 滄 冀 博 棣 莫 雄
霸 德 濱 恩 清 永靜 信安 保定

河北西路
真定 相 中山 邢 懷 衛 洛 深
磁 祁 趙 保 安肅 永寧 廣信 順安

河北路化外州
安東上都護 幽 涿 易 檀 薊 媯
平 營

陝西永興軍路

京兆 河中 陝 延安 同 華 耀 邠

鄜 解 慶 號 商 寧 坊 丹

環 銀 綏德 保安

陝西秦鳳路
鳳翔 秦 涇 熙 隴 成 鳳 岷
渭 原 階 河 蘭 鞏 會 西 安

西寧 湟 廓 洮 鎮戎 德順 懷德 積石

陝西路化外州
安西大都護 北庭大都護 靈 夏 涼 沙

瓜 鹽 勝 西 伊 甘 肅 疊
宕 豐 宥

河東路
太原 潞 晉 府 麟 絳 代 隰

也四

皇朝郡國

二

無為	壽	真	楊	新	單于大都護	豐	慈
兩浙路	淮南西路	通高郵	亳宿	蔚朔	安北大都護	河東路化外州	忻汾
杭	盧	淮南西路	楚海	襄	鎮北大都護	威勝平定	澤
越	和	高郵	秦泗	儒	雲	尙嵐	憲
平	舒	高郵	濠	毅	應	寧化	嵐
江	濠	高郵	光			火山	石
潤	濠	高郵	黃			保德	遼
湖	濠	高郵				晉寧	
婺	濠	高郵					
明	濠	高郵					
常	濠	高郵					

歸	江陵	潭	臨江	洪	南康	江寧	溫
辰	鄂	衡	建昌	虔	廣德	宣歙	台
沅	安	道	荆湖南路	吉	江南西路	歙	處
靖	復	永	永	袁	江	江	衢
漢陽	鼎	柳	柳	撫	池	池	睦
荆門	澧	邵	邵	筠	饒	饒	秀
	峽	全	全	興國	信	信	
	岳	武岡	武岡	南安	太平	太平	

也

皇朝郡國

三

錦 荆湖北路化外州

成都府路

眉 蜀 彭 絲 漢 嘉 邛

黎 雅 茂 簡 威 祺 亨 永康

仙井 成都府路化外州

松 當 悉 靜 恭 柘 翼 眞

乾 姚 嵩 梓州路

梓 遂 果 資 普 昌 敘 瀘

合 榮 渠 懷安 廣安 長寧 富順

興元 利 洋 閬 劔 巴 文 興

蓬 龍 三泉 利州路化外州

扶 夔州路

夔 黔 達 施 忠 萬 開 涪

恭 珍 承 溱 梁山 南平 遵義 大寧

費 夔州路化外州

西高 福建路

福 建 泉 南劔 汀 漳 邵武 興化

廣 韶 循 潮 連 封 端 新

皇朝部國

康 南恩 梅 南雄 英 惠

廣南西路

桂 容 邕 融 象 賀 昭 梧

藤 龔 潯 貴 柳 宜 賓 橫

化 高 雷 欽 鬱 廉 瓊 昌 化

萬安 朱崖

廣南路化外州

安南大都護 峯 襄 巖 田 愛 驪

陸 福祿 長 湯 演 林 景 山

環 籠 古

輿地廣記卷第四

輿地廣記卷第五

四京

東京開封府今治開封祥符二縣春秋時為衛陳鄭三國之境戰國時屬魏秦屬三川郡漢屬陳留河南潁川淮陽郡東漢改淮陽為陳國晉屬陳留滎陽潁川元魏屬陳留許昌東魏分置開封郡兼立梁州北齊罷開封郡後周改梁州為汴州隋開皇初罷陳留郡大業初罷汴州分入滎陽等郡唐武德四年復立汴州開元中為河南採訪使治所興元元年自宋州徙宣武軍於此以劉玄佐為節度使梁以州建國升為東京開封府後唐復為汴州宣武軍晉復升為東京開封府漢周及皇朝因之今縣十四

赤開封縣二漢屬河南郡晉屬滎陽郡東魏置開封郡北齊郡廢隋屬滎陽郡唐武德四年屬汴州正觀元年省延和元年

四京

析浚儀尉氏復置移在郭下與浚儀分治有汴河蓋古蒗蕩
渠也首受黃河水隋煬帝開浚以通江淮漕運兼引汴水亦
曰通濟渠 皇朝元豐中導洛通入謂之清汴有惠民河
浚溝其地則衛詩所謂浚郊浚都者也有蓬池亦曰逢澤故
衛國之匡地竹書紀年云梁惠王發逢忌之藪以賜民即此
唐天寶元年更名福源地禁漁採有沙海戰國策顏率言大
梁之君臣欲得九鼎謀於沙海之上在此蓼隄梁孝王築東
至睢陽長三百里有吹臺今日繁臺本晉師曠作之梁孝王
增築焉

赤祥符縣本大梁魏惠王所築惠王六年自安邑徙都於此故
亦曰梁惠王竹書紀年云惠王為大溝於此郭以行圃田之
水縣北有浚水像而儀之故謂之浚儀秦始皇二十三年攻
魏引河水灌城而拔之二漢屬陳留郡晉及後魏因之東魏

兼立梁州後周改為汴州隋開皇初郡罷大業初州罷屬滎
陽郡隋末浚儀故縣為李密所陷縣人王要漢帥豪族置縣
於今所而自為令唐高祖因立汴州以要漢為刺史武德四
年移縣於州北正觀元年復移州西 皇朝大中祥符二
年更名有夷門山夷門者大梁城之東門也魏人侯羸抱關
於此有蔡河蓋古琵琶溝也有廣濟河金水河有寒泉阪衛
詩所謂爰有寒泉在浚之下

畿尉氏縣古獄官曰尉氏此本鄭獄官尉氏之邑二漢屬陳留
郡晉及元魏因之東魏屬開封郡北齊省隋開皇六年復置
屬潁川郡唐武德四年置洧州正觀元年州廢屬汴州有惠
民河長明溝三亭岡魏范睢與秦使王稽期於三亭之南即
此有制澤陂左傳注滎陽宛陵縣東有制澤此亦宛陵地也
畿陳留縣留本鄭邑後為陳所并故曰陳留有莘城國語謂之

莘墟漢武帝元狩元年置陳留郡晉為陳留國治小黃而省
陳留縣隋開皇十六年復置屬梁郡唐屬洧州小黃縣漢高
帝於此兵敗母時兵死後招魂葬號昭靈后其處曰小黃園
漢亦曰小黃縣故城在縣東北二漢屬陳留郡晉及元魏因
之北齊省有皇柏山狼丘汴河睢溝其水首受蒗蕩水東入
泗

畿雍丘縣故杞國妣姓周武王封禹後東樓公先春秋時徙魯
東北二漢屬陳留郡曹操圍張超於此城晉亦屬陳留東晉
祖逖鎮此以禦石勒元魏置陽夏郡隋開皇初郡廢十六年
置杞州大業初州廢屬梁郡唐武德四年復置杞州正觀元
年州廢屬汴州圉城鎮本漢圉縣屬睢陽國故城在東南翟
義興兵王莽遣孫建擊之於圉地義師大敗積尸萬數立為
京觀東漢及晉屬陳留郡元魏屬陽夏郡北齊省隋開皇六

年復置曰圉城屬梁郡唐正觀元年省漢外黃縣故城在東
二漢屬陳留郡晉屬陳留國元魏省北齊復置隋屬濟陰郡
唐正觀元年省有蔡丘齊桓會諸侯於此
畿封丘縣古封父之國左傳所謂周以封父之繁弱賜魯是也
二漢屬陳留郡晉及元魏因之北齊省隋開皇十六年復置
屬東郡唐屬汴州亦漢平丘縣地有黑山白溝河封丘臺期
城黃池吳王夫差會諸侯於此

畿中牟縣趙襄子時佛肸以中牟叛置鼎於庭不與己者烹之
趙獻侯自耿徙此二漢屬河南郡晉及元魏屬滎陽郡東魏
置廣武郡隋開皇初郡廢改中牟曰內牟屬鄭州十八年改
內牟曰圃田唐武德三年復曰中牟亦屬鄭州梁開平元年
來屬後唐同光初還之晉天福中復來屬北十二里有中牟
臺是為官渡城曹公袁紹相持之所有圃田澤為豫州之藪

有汴河鄭河

地五

畿陽武縣兩漢屬河南郡晉元魏屬滎陽郡東魏屬廣武郡隋唐屬鄭州梁開平元年來屬有博浪沙張良擊秦始皇之所

有黑陽山黃河汴河白溝

畿酸棗縣戰國時嘗為韓所都刺客聶政為濮陽嚴仲子殺韓

相俠累於此秦拔魏置縣漢因之以其地多酸棗因以為名

屬陳留郡東漢晉因之元魏屬東都北齊省隋開皇六年復

置屬滎陽郡唐屬滑州梁開平元年來屬唐同光初還之晉

天福中復來屬有土山黃河金隄漢文帝時河決金隄即此

有酸棗臺有延津袁紹渡處津南立壁以拒曹公紹將淳于

瓊宿烏巢在縣東為曹公所襲破之於此

畿長垣縣本衛之匡邑孔子畏於匡者故城在今縣南春秋會

于匡即此地二漢為長垣縣屬陳留郡晉屬陳留國元魏屬

東都隋開皇十六年改曰匡城屬滑州唐因之梁復曰長垣

來屬後唐又曰匡城 皇朝復為長垣有濮水刁河漢長

羅縣故城在東北古蒲邑在此子路為之宰

畿東明縣本漢東昏縣屬陳留郡王莽改曰東明東漢復曰東

昏後省為東明鎮 皇朝建隆四年升為縣濟陽鎮本濟

陽縣二漢屬陳留郡南頓君為令生光武於縣舍晉屬陳留

國元魏屬陽夏郡隋屬濟陰郡唐正觀元年省入宛句

皇朝建隆四年來屬

畿扶溝縣縣有扶亭又有洧水溝故以為名漢屬淮陽國東漢

屬陳留郡晉省元魏復置東魏屬許昌郡隋屬潁川郡唐屬

許州梁開平元年來屬漢新汲縣故城在西本鄭之曲洧左

傳諸侯伐鄭自戲童至于曲洧是也

畿鄆陵縣本鄭地春秋鄭伯克段于鄆即此戰國謂之安陵二

地五

四京

四

漢屬潁川郡晉元魏因之東魏屬許昌郡北齊省隋開皇七年復置屬許州十六年置洧州大業初州縣廢屬潁川郡唐屬許州梁開平元年來屬後唐同光初還之晉天福中復來屬有祈耶山洧水白亭

畿咸平縣漢為陳留扶溝二縣地後為通許鎮

皇朝咸平

五年升為咸平縣有牛首城春秋諸侯伐鄭師于牛首有裘亭

西京河南府周武王克商定鼎于郊廓成王卜澗水東澠水西而作洛邑謂之王城今皇城是也又卜澠水東而作下都以遷商頑民謂之成周今洛陽故城是也平王避犬戎之難乃自豐東遷而居王城至敬王與子朝爭立子朝據王城於是晉魏舒合諸侯之大夫城成周以居敬王至考王封弟桓公於河南以續周公之官職其後遂為西周即王城也桓公之孫惠公又封

少子於鞏號為東周王赧時東西周分治王赧徙居西周秦滅二周置三川郡謂伊洛河也秦亡項羽立瑕丘申陽為河南王漢高帝取之置河南郡亦屬弘農潁川帝始欲都此感奉春君之言而止光武中興都雒邑置河南尹兼置司隸魏晉因之兼置司州後為劉聰所陷東晉末桓溫劉裕再克河洛建置郡府終不能有後魏孝文乃自代徙都洛陽置河南尹并司州東魏置洛州北齊後周及隋皆因之大業元年作新都改曰豫州三年復為河南郡唐平王世充置洛州顯慶二年升為東都開元元年改為河南府天寶元年曰東京梁唐晉漢周常以為都梁開平元年改為西京後唐為洛京晉為西京漢周及皇朝皆因之今縣十五

赤河南縣古邾鄘地周武王遷鼎成王卜宅是為王城平王東遷居之後為西周君所封二漢為河南縣魏晉以來因之隋

自洛陽故城移都城於此郡遂徙焉唐因之有關塞山俗曰龍門有伊洛澗瀍四水漢穀城縣在西北北齊常山王演築以拒周師又築孝水戍在縣西北
赤洛陽縣本周下都商頑民所遷是爲成周城中有狄泉荀王避子朝之難居之秦置三川郡兼封文信侯呂不韋楚封瑕丘申陽爲河南王漢爲河南郡東漢魏晉元魏皆爲帝都東魏置洛陽郡隋開皇初郡廢大業初移都城於河南縣而洛陽縣亦徙在都城中其故城遂空
皇朝熙寧八年省入河南元祐二年復置魚豢曰漢火德火忌水故光武去水而加佳魏土德土水之母也故除佳而加水有北邙山魏明帝欲平之令登臺見孟津辛毗諫乃止東魏高歡破宇文泰軍唐史思明敗李光弼軍皆在此有金墉城在故城西北角魏明帝所築有漢平陰縣故城在縣北五十里魏文帝改爲河

陰後魏爾朱榮舉兵入洛朝士三千人遇禍於此

赤永安縣本鞏緱氏登封三縣地近世爲永安鎮屬鞏

皇朝景德四年升爲縣有少室山鳳臺山轅轅山青龍河

畿偃師縣帝嚳所都亦古亳邑也商有三亳成湯居西亳此卽

一也至盤庚又自河北徙治於此亳商家從此而改國號曰

殷周武王伐紂而還欲示休戎之意名爲偃師二漢屬河南

郡晉以來省隋開皇十六年復置屬河南府唐因之有戶鄉

田橫自到處緱氏鎮古滑國二漢爲緱氏縣屬河南郡自晉

至唐因之皇朝熙寧八年省入偃師有緱山王子晉控

鶴上升之所有黃河曲洛

畿鞏縣春秋時鞏國戰國時東周居此二漢屬河南郡晉元魏

因之東魏屬成臯郡北齊省隋開皇十六年復置屬河南郡

唐因之有洛口倉爲李密所據漢小平縣故城在西北俗謂

之小平其北有小平津

畿登封縣漢武帝登中岳太室從官在山下聞有言萬歲云於是以前三百戶奉祠命曰崇高邑屬潁川郡東漢省入陽城東魏分潁陽置堙陽縣隋開皇六年改曰武林十八年曰輪氏大業初曰嵩陽屬河南郡唐萬歲登封元年更名登封屬河南有嵩高山禹貢所謂外方也有陽城山禹避舜之子於此二漢為陽城縣屬潁川郡元魏置陽城郡隋唐皆屬河南萬歲登封元年更名告成天祐二年改為陽邑後省有箕山昔堯將遜位許由恥之逃隱於此上有許由冢有測景臺昔周公以土圭測日景求地中以陽城為地中焉漢綸氏縣故城在西南

畿潁陽縣二漢為輪氏縣地晉省之後魏改曰臨武後周省之唐載初元年析河南伊闕嵩陽復置臨武縣屬河南府開元

十五年更名潁陽

皇朝熙寧八年省入登封元祐二年

復置有箕山潁水

畿新安縣昔項羽坑秦降卒二十萬於此二漢屬弘農郡晉屬河南郡東魏置新安郡後周置東垣縣隋仁壽四年省新安入東垣大業初更名新安屬河南郡唐因之有漢函谷關武帝元鼎三年楊僕以有功恥為關外人乃上書乞移關於新安以家財給其費後周武帝保定中改關城為通洛防以備齊寇有缺門山金谷水穀水

畿澠池縣有古東西俱利二城秦昭王與趙惠文王相會澠池藺相如劫秦王令為趙王鼓缶處蓋云秦趙俱利也漢晉屬弘農郡元魏置澠池郡後周及隋屬河南郡唐因之有天壇山廣陽山澠池水

畿永寧縣本漢宜陽澠池二縣地屬弘農郡後周置熊耳縣隋

也五

四京

七

因之屬河南郡義寧二年更名永寧西北有二嶠山連入峽石界其南陵夏后臯之墓其北陵文王之所避風雨春秋晉襄公敗秦師于穀又有回溪馮異敗處俗名回坑長四里闊二丈深二丈五尺自漢以前道皆由此建安中曹公西征巴漢惡南路之險更開北道自後行旅率多從之有熊耳山劉盆子積甲之所有嶠嶢山後周置黃櫨同軌永昌三城以備齊

畿長水縣本漢盧氏縣地屬弘農郡後魏置南陝縣屬金門郡西魏改為長淵隋義寧元年改為長水唐顯慶二年來屬土剡在西北二十五里蓋古關之塞垣後周以為鎮防有松陽山洛水

畿壽安縣本漢宜陽河南二縣地後魏置甘棠縣隋仁壽四年更名壽安屬河南郡唐因之高齊置孔城防以備周在縣東

南有錦屏山鹿蹄山

畿福昌縣本宜陽縣秦武王欲通三川以窺周室乃使甘茂約魏以攻韓遂拔宜陽二漢晉屬弘農郡元魏置宜陽郡東魏置陽州後周改曰熊州隋開皇初郡廢大業初州廢以宜陽屬河南郡唐武德二年改曰福昌因隋宮為名故韓城在縣東劉盆子降光武處縣城東南北三面峭絕天險後周屯重兵於此以備高齊東魏又置金門郡後周省入有女几山

畿伊陽縣本漢陸渾縣地唐先天元年析置伊陽屬河南府陸渾戎名初在秦晉之西北後秦晉遷之於伊川因以名縣漢屬弘農郡晉屬河南郡東魏置伊川郡又有北荊州後周改曰和州隋開皇初郡廢改和州曰伊州大業初州廢以陸渾屬河南郡後省入伊陽後周置兵於伊陽備齊有三塗山春秋晉伐陸渾請有事於三塗即此伊闕鎮本戎蠻子國漢惠

帝置新城縣屬河南郡東漢晉因之東魏置新城郡隋開皇初郡廢屬河南郡十八年改縣曰伊闕北有伊闕故關昔大禹疏鑿以通水兩山相對望之若闕伊水歷其間北流謂之伊闕云 皇朝熙寧五年省入伊陽

畿河清縣南臨黃河左傳云晉陰卽此唐咸亨四年析河南洛陽新安王屋濟源河陽六縣置大基縣屬河南府先天元年改名河清有柏崖故城在縣西東魏將侯景所築有青要山

浦瀟水

南京應天府高辛氏子闕伯所居商丘也周武王封微子啟是為宋國戰國時齊楚魏滅之三分其地秦置碭郡漢為梁國東漢晉因之元魏為梁郡後周置梁州隋開皇初郡廢十六年置宋州大業初州廢又為梁郡唐復為宋州天寶元年曰睢陽郡梁號為宣武軍節度後唐改歸德軍 皇朝景德四年升應

天府大中祥符七年升南京今縣四

赤宋城縣古商丘也闕伯微子漢梁孝王皆都之漢曰睢陽縣後漢晉元魏因之隋開皇十八年改曰宋城唐屬宋州張巡許遠死節於此有梁孝王兔園平臺鴈鴛池春秋時隕石五見在蓼隄卽梁孝王開道也

畿穀熟縣商之南亳成湯所都也後漢置穀熟縣屬梁國晉因之後魏廢焉隋開皇十六年復置屬梁郡唐屬宋州

畿下邑縣漢屬梁國晉因之北齊廢己吾縣入焉隋屬梁郡唐屬宋州

畿虞城縣夏封舜後於此少康避有過之難奔有虞卽此有綸城卽少康邑漢置虞縣屬梁國晉因之元魏曰蕭縣北齊廢隋開皇十六年置虞城縣屬梁郡唐屬宋州有禹貢孟諸藪北京大名府春秋時屬晉衛戰國時屬衛二漢屬魏郡東郡清

河魏文帝分置陽平郡晉因之宋文帝置東陽平郡元魏因之
後周大象二年置魏州隋大業初置武陽郡唐武德四年平竇
建德改置魏州龍朔二年更名冀州咸亨三年復曰魏州天寶
元年曰魏郡自代宗後為田承嗣史憲誠何進滔羅洪信所據
曰大名府置天雄軍五代皆因之後唐建鄴都晉漢因之至周
罷大名府後唐曰興唐晉曰廣晉漢周復曰大名 皇朝慶
曆二年升為北京今縣十一
赤元城縣魏武侯公子元食邑於此因以名縣二漢屬魏郡魏
置陽平郡晉元魏因之東魏屬魏郡後周置魏州隋置武陽
郡唐為魏州五代漢以來為大名府有沙麓春秋時沙麓崩
即此有馬陵魏龐涓為齊孫臏所破於此大名鎮漢館陶縣
地東魏分館陶西界置貴鄉縣後周隋唐因之後唐更名廣
晉漢乾祐初改為大名 皇朝熙寧六年省入元城按左

地五

九

傳晉獻公賜畢萬魏卜偃曰萬盈數也魏大名也其地於今
為河中之永樂非元城之魏也漢以大名名此失矣
畿莘縣本漢陽平縣屬東郡魏晉元魏屬陽平郡北齊改曰樂
平隋開皇六年復曰陽平八年改曰清邑十六年置莘州大
業初州廢改清邑為莘縣屬武陽郡唐屬魏州春秋衛宣公
使盜殺公子汲于莘即此漢東武陽縣故城在南
畿內黃縣漢晉元魏屬魏郡東魏併入臨漳隋開皇十六年復
置屬汲郡唐屬相州天祐三年來屬漢繁陽縣故城在縣西
北
畿成安縣本斥丘縣地漢晉元魏屬魏郡東魏併入臨漳故城
在縣西北北齊置成安縣隋屬魏郡唐屬相州天祐二年更
名斥丘來屬後唐復為成安洹水鎮晉長樂縣地後周分臨
漳縣東北界置洹水縣隋屬魏郡唐屬相州天祐三年來屬

地五

四京

十

皇朝熙寧六年省入成安蘇秦令六國之將相會盟於洹水上卽此

畿魏縣戰國為魏武侯別都漢晉元魏屬魏郡北齊廢之隋開皇六年復置屬武陽郡唐屬魏州

畿館陶縣漢屬魏郡魏晉元魏屬陽平郡後置毛州隋煬帝大業初州廢以館陶屬武陽郡唐屬魏州漢書溝洫志河北決於館陶分為屯氏河而後世誤以為毛氏河乃置毛州失之甚矣

畿臨清縣後漢廣宗縣水經注言趙立建興郡於廣宗故城內置臨清縣後魏因之北齊廢焉隋開皇六年復置屬清河郡唐屬貝州後來屬永濟鎮唐大曆七年田承嗣析臨清置永濟縣屬貝州天祐三年來屬 皇朝熙寧六年省

畿宗城縣後漢廣宗縣屬鉅鹿郡晉屬安平國隋仁壽元年改

曰宗城屬清河郡唐屬貝州天祐三年來屬經城鎮本後漢經縣屬安平國晉因之北齊廢焉隋開皇六年復置經城縣屬清河郡唐屬貝州 皇朝熙寧六年省入宗城

畿夏津縣本二漢鄆縣屬清河郡晉因之其後廢焉隋開皇十六年復置唐屬貝州天寶元年更名夏津後來屬

畿清平縣本漢清陽縣屬清河郡後漢省焉隋開皇六年置貝丘縣十六年改曰清平唐屬博州後來屬

畿冠氏縣春秋晉邑左傳齊為衛故伐晉冠氏是也隋開皇六年分館陶東界置屬武陽郡唐屬魏州清水鎮本漢清淵縣屬魏郡晉屬陽平郡隋屬清河郡唐避高祖諱改為清泉縣後為清水正觀元年省入冠氏

海郡唐武德四年曰青州天寶元年曰北海郡升平盧軍節度
皇朝淳化五年改鎮海軍政和元年曰齊郡今縣六

望益都縣本二漢廣縣地屬齊郡晉廢之廣固城在縣西四里

晉曹嶷所築有大澗甚廣因曰廣固城為青州刺史治焉段

翁慕容德皆據此東陽城北即郡治東城是也晉時城宋將

竺夔守之後魏攻圍不下益都本漢侯國武帝封菑川王子

胡為益都侯故城在今壽光縣南元魏置益都縣北齊移入

青州城北門外為治所後置齊郡隋開皇初廢大業初置北

海郡唐為青州有五龍口劉裕圍慕容超於廣固塞五龍口

城中男女悉皆腳弱病者大半遂拔之

望壽光縣本漢博昌壽光縣地後漢晉並屬樂安國隋徙壽光

治所於博昌屬北海郡唐屬青州有淄澠二水有灌亭禹後

斟灌氏之國有紀國故城春秋紀侯國也漢曰劇屬北海郡

州有伯氏駢邑

文帝十八年置菑川國後漢併入北海郡故城在縣西南

緊臨朐縣二漢臨朐昌國縣並屬齊郡晉省臨朐入昌國隋開

皇六年改昌國為逢山大業初改曰臨朐屬北海郡唐屬青

州有伯氏駢邑

上博興縣本漢樂安縣屬千乘郡後漢屬樂安國晉省之其後

復置隋改為博昌屬北海郡唐屬青州後唐避諱改為博興

上千乘縣漢舊縣後漢屬樂安國晉省之後復置為樂安郡治

隋開皇初郡廢以千乘屬北海郡唐屬青州有薄姑城商末

為諸侯居此周時與四國作亂成王滅之有遯臺齊景公飲

酒於臺上曰古而無死其樂若何晏子對曰昔爽鳩氏始居

此地季荊因之有逢伯陵因之蒲姑氏因之而後太公因之

古若無死爽鳩氏之樂非君所願也顏師古言武王初封太

公於齊未得爽鳩氏地成王以益之在漢博昌縣地

上臨淄縣城臨淄水故曰臨淄卽營丘也周封太公於此南郊山下有天齊淵齊所以爲齊以天齊也戰國時齊威王項羽封田都漢齊悼惠王皆都之後置齊郡後漢晉爲齊國元魏爲齊郡北齊廢之隋開皇十六年復置屬北海郡唐屬青州漢西安縣故城在西北本曰渠丘齊大夫雍廩之邑有葵丘牛山時水

上密州戰國時屬齊秦置琅邪郡漢屬琅邪郡及高密城陽二國後漢屬琅邪郡北海國晉屬城陽郡元魏屬高密後置膠州隋開皇初郡廢五年改膠州爲密州大業初州廢復爲高密郡唐武德五年曰密州天寶元年曰高密郡 皇朝開寶五年升安化軍節度今縣五

望諸城縣本漢東武諸二縣地東武爲琅邪郡治所後漢屬琅邪國晉屬城陽郡後魏置高密郡隋開皇初改爲密州十八

年改東武爲諸城大業初復爲高密郡唐爲密州諸本魯邑春秋城諸及鄆是也漢屬琅邪郡後漢屬琅邪國晉屬城陽郡元魏屬東莞郡其後省入東武至隋改爲漢琅邪縣在東境初越王句踐欲霸中國徙都於此起觀臺於山上周七里以望東海秦始皇置琅邪郡後東遊過齊登山大樂之因留三月乃徙黔首三萬戶於山下刊石立碑紀秦功德漢武帝亦登焉晉省琅邪縣後復置元魏屬平昌郡後又省隋開皇十六年置縣曰豐泉大業初復改爲琅邪唐省之

望安丘縣本莒之渠丘也漢爲安丘屬北海郡後漢屬北海國晉屬東莞郡元魏屬平昌郡其後並廢隋開皇十六年置牟山縣大業初改名安丘屬高密郡唐乾元二年以安祿山亂改爲輔唐 皇朝開寶四年復爲安丘漢梧城朱虛昌安三縣故城在此

望莒縣古莒國戰國時燕將樂毅破齊獨莒不下漢文帝置城陽國以封朱虛侯劉章光武併入琅邪國魏晉復置城陽郡後魏置東莞郡北齊郡廢屬義唐郡唐初廢之以莒屬琅邪後屬密州漢海曲縣故城在縣東呂母起於此
上高密縣縣有密水故以為名漢文帝置膠西國宣帝本始元年更名高密國後漢屬北海郡魏晉屬城陽郡隋屬高密郡唐屬密州漢夷安縣屬高密國本春秋萊國之夷維邑晏平仲其邑人也後漢屬北海郡晉以來省之唐武德六年移高密治故夷安城涑于本春秋州國漢為縣屬北海郡後漢屬北海國晉屬城陽郡元魏屬平昌郡北齊省入高密
膠西縣春秋介葛盧國二漢為黔陬縣屬琅邪郡晉屬城陽郡元魏屬高密郡後置平昌郡隋開皇初郡廢十六年置縣曰膠西大業初省黔陬入焉屬高密郡唐武德元年省膠西入

高密後以其地為板橋鎮 皇朝元祐三年復置膠西縣上齊州春秋戰國皆屬齊秦屬齊郡二漢屬濟南平原東郡晉濟南郡領平壽下密膠東即墨祝阿五縣而以平壽為郡治方今考其屬邑乃漢北海平原膠東地非濟南地也或云魏平蜀將徙其豪將家於濟河北改為濟岷郡而太康地理志無此郡名豈永嘉喪亂簡編散落故失其傳乎宋為濟南郡兼置冀州後魏改為濟州隋開皇初郡廢大業初州廢置齊郡唐武德元年曰齊州天寶元年曰臨淄郡五年曰濟南郡 皇朝治平二年升興德軍今縣五
緊歷城縣二漢屬濟南郡宋元魏為郡治焉隋置齊郡唐為濟州有歷山漢韓信度平原襲破齊歷下軍即此有華不注山左傳晉郤克敗齊師逐之三周華不注是也漢東平陵縣本譚國二漢為濟南郡治其後郡徙歷城而平陵遂廢唐武德

二年置譚州并平陵縣正觀元年州廢屬齊州十七年齊王
祐起兵平陵人李君求據縣不從因改名全節元和十五年
省入厯城漢臺縣故城在縣西

緊馬城縣本祝柯齊邑也春秋襄十九年諸侯盟于祝柯即此
二漢曰祝柯屬平原郡晉屬濟南郡隋屬齊郡唐屬齊州天
寶元年更名禹城東有野井亭齊侯唁魯昭公之所

中章丘縣本漢陽丘縣屬濟南郡後漢省之後置高唐縣隋開
皇十六年改為章丘屬高密郡唐屬齊州有東陵山盜跖死
處臨濟鎮本漢朝陽縣隋開皇十六年改曰臨濟別置朝陽
大業初省入焉唐屬齊州 皇朝咸平四年省入章丘管

縣二漢屬濟南郡晉以後廢之地入臨濟

中長清縣本齊之石窰邑二漢及晉為盧縣地隋開皇十四年
置長清縣屬濟北郡唐屬齊州武德元年置山莊縣二漢在

縣也屬泰山郡天寶元年改為豐齊元和十五年省入長清
中臨邑縣二漢屬東郡晉及元魏屬濟北國隋屬齊郡唐屬齊
州有石門有盧縣故城春秋齊侯鄭伯盟于石門尋盧之盟
是也有朝陽城漢朝陽縣也屬濟南郡後漢為東朝陽屬濟
南國晉屬樂安國其後廢入臨邑

上沂州春秋時齊魯二國之地戰國時屬齊楚秦屬琅邪郡漢
屬琅邪東海二郡後置琅邪國魏晉因之宋為琅邪郡後魏置
北徐州後周改為沂州隋開皇初郡廢大業初州廢復為琅邪
郡唐武德四年曰沂州天寶元年曰琅邪郡今縣五

望臨沂縣本魯地春秋城中丘在縣東北二漢屬東海郡晉屬
琅邪國隋為琅邪郡唐為沂州漢即丘縣故城在縣東南本
祝丘春秋夫人姜氏享齊侯于祝丘是也二漢晉皆屬琅邪
國隋大業初省入臨沂漢開陽縣屬東海郡本郟國也後更

也七

京東東路

五

名啟陽春秋叔孫州仇帥師城啟陽是也漢避景帝諱改爲開陽後漢晉爲琅邪國治其後廢入臨沂故城在縣南漢襄賁縣屬東海郡後漢及晉皆因之其後廢入臨沂故城在縣南

望承縣本漢永縣屬東海郡後漢晉因之隋大業初改永爲蘭陵屬彭城郡唐武德四年復更爲承以縣置郟州正觀元年州廢來屬蘭陵鎮戰國時屬楚春申君以荀卿爲蘭陵令二漢晉屬東海郡元康元年置蘭陵郡其後郡縣俱廢唐武德四年置蘭陵縣正觀元年省入郟故郟國漢屬東海郡後漢晉皆屬琅邪隋大業初省入承

望沂水縣漢東莞東安二縣地東莞本莒之郟邑魯取之漢屬琅邪國晉太康中置東莞郡隋屬高密郡後省入東安東安漢屬城陽國後漢及晉屬琅邪國其後改沂水縣及南青州

東安郡後周改州爲莒州隋開皇初郡廢改縣曰東安十六年又改曰沂水大業初州廢屬琅邪郡唐屬沂州有沂山禹貢沂水所出有浮來山春秋公及莒人盟于浮來是也有穆陵山昔召康公賜齊太公履南至于穆陵卽此漢陽都縣春秋陽國也漢屬城陽國後漢晉屬琅邪國其後廢焉故城在縣南有大峴山爲齊南境其地險固晉將劉裕伐南燕大將公孫五樓請慕容超據守大峴超不從故敗

望費縣魯季氏邑公山弗擾以費畔卽此漢屬東海郡後漢屬泰山郡晉屬琅邪國隋屬琅邪郡唐屬沂州有蒙山禹貢所謂蒙羽其藝是也顓臾城在縣西北魯附庸國爲東蒙主冉有以爲固而近於費勸季氏伐之隋開皇十八年改南武陽曰顓臾屬琅邪郡唐正觀元年省入費漢南武陽縣屬泰山郡後漢及晉因之有顓臾城隋因改焉故城在縣西漢南城

縣屬東海郡後漢屬泰山晉屬南武城即古之武城子游為宰有弦歌之聲處也故城在費縣

中新泰縣本漢東平陽縣屬泰山郡後漢省之晉復置惠帝元康元年改為新泰屬泰山郡隋屬琅邪郡唐屬沂州漢蒙陰縣屬泰山郡後漢省之晉復屬琅邪國北齊省入新泰故城在縣東南堂阜在東齊地也有夷吾亭管仲以囚自魯歸鮑叔解其縛於此

上登州春秋牟子國戰國屬齊秦屬齊郡二漢晉屬東萊郡元魏置東牟郡隋屬東萊郡唐置登州天寶元年曰東牟郡今縣四

望蓬萊縣本漢黃縣屬東萊郡後漢為郡治所晉屬東萊國元魏置東牟郡北齊廢東牟入長廣郡隋開皇初廢長廣屬東萊郡唐如意元年置登州初治牟平神龍三年更名黃為蓬

萊徒治焉

望黃縣漢舊縣唐神龍三年更名蓬萊先天元年析蓬萊置黃縣屬登州有萊山漢嶧縣地在此有蹲狗山

緊牟平縣二漢舊縣屬東萊郡晉省之後復置隋屬東萊郡唐屬登州漢東牟睡縣地在此有東牟山之朶山秦始皇漢武帝嘗登之

中文登縣漢不夜睡縣地屬東萊郡後漢以來省之北齊置文登縣後周因之隋屬東萊郡唐武德四年置登州正觀元年州廢如意元年屬登州有文登山有成山漢武帝禮日於成山即此有不夜城古有日夜出見於東萊故萊子立此城以不夜為名有秦始皇石橋

中萊州禹貢所謂萊夷作牧之地春秋為萊國齊侯滅之遷萊子於郕戰國屬齊秦屬齊郡二漢為東萊郡晉為東萊國宋為

東萊郡後魏兼置光州北齊後周因之隋開皇初郡廢五年改州曰萊州大業初州廢置東萊郡唐武德四年曰萊州天寶元年曰東萊郡今縣四

望掖縣漢高帝置東萊郡後漢郡徙治黃晉復為郡治焉後魏以來因之隋開皇初郡廢大業初復置唐為萊州有掖水因以名縣有三山有萬里沙見史記封禪書漢曲成當利二縣在此

望萊陽縣二漢昌陽縣屬東萊郡晉省之其後復置隋屬東萊郡唐屬萊州後唐避廟諱改為萊陽有奚養津周禮幽州其藪奚養

望膠水縣本漢長廣縣地屬琅邪郡後漢屬東萊郡晉咸寧三年屬長廣郡其後郡廢復屬東萊郡隋仁壽元年改曰膠水唐屬萊州

中卽墨縣燕將樂毅破齊唯田單守卽墨不下卒破燕軍項羽立田市為膠東王都此後屬齊漢文帝十六年復為膠東國後漢國廢屬北海國晉屬濟北郡北齊省之隋開皇十六年復置屬東萊郡唐屬萊州漢不其縣屬琅邪郡後漢屬東萊郡晉置長廣縣其後郡廢北齊省之隋開皇十六年復置尋省入卽墨故城在今縣西漢壯武縣屬膠東國故夷國也左傳紀人伐夷卽此後漢屬北海國晉屬城陽郡其後廢焉故城在卽墨西有沽水左氏曰沽尤以西卽此

上濰州春秋戰國皆屬齊秦屬齊郡二漢為北海郡晉為濟南國元魏復置北海郡北齊改郡曰高陽隋開皇初郡廢十六年分置雄州大業初州廢屬北海郡唐初置濰州尋廢屬青州皇朝以青州北海縣置軍後升為濰州政和元年曰北海郡今縣三

望北海縣本漢平壽下密桑犢縣地後漢省桑犢餘屬北海國
晉以平壽置濟南郡下密屬焉元魏復為北海郡北齊改曰
高陽隋開皇三年罷郡置下密縣於廢郡城大業二年改為
北海縣而別置下密唐武德二年以北海置濰州八年州廢
省下密入北海屬青州 皇朝建隆三年置北海軍乾德
二年升為濰州有斟亭禹後斟尋氏之國有寒亭羿相寒泥
之國有漑源山漑水所出古所謂覆甌山也

望昌邑縣二漢都昌縣地屬北海郡元魏屬北海郡隋因之後
省為北海縣地 皇朝建隆三年析置昌邑縣有濰水出
箕山北至都昌入海漢末北海相孔融為黃巾賊管亥所圍
劉備救之於此

緊昌樂縣二漢營陵縣地屬北海郡晉屬高密國元魏屬平昌
郡後改為營丘北齊廢之隋開皇十六年復置屬北海郡唐

正觀八年省入北海 皇朝乾德三年以營丘城置安仁
縣尋改為昌樂

上淄州春秋戰國皆屬齊秦屬齊郡漢屬濟南樂安國後漢因
之晉屬樂安國後魏置東清河郡北齊郡廢隋置淄州大業初
州廢併入齊郡唐武德元年置淄州天寶元年曰淄川郡今縣

四

望淄川縣本漢般陽縣地屬濟南郡後漢屬齊國晉省之後魏
置貝丘縣及東清河郡北齊郡廢隋開皇十六年置淄州十
八年改貝丘為淄川屬齊郡唐屬淄州有淄水出泰山萊蕪
縣原山東北過臨淄縣東又東北過利縣東又東北入於海
漢萊蕪故城在東南菑川國亦在此古齊長城

中長山縣本二漢於陵縣地屬濟南郡晉省之後置武彊縣隋
開皇十八年改曰長山屬齊郡唐屬淄州有長白山陳仲子

夫妻隱處

中下鄒平縣古鄒國二漢屬濟南郡晉曰鄒屬樂安國後改爲平原縣隋開皇十八年復曰鄒平屬齊郡唐屬淄州下高苑縣漢屬千乘郡後漢晉屬樂安國北齊改曰長樂隋開皇十八年改曰會城大業初復名高苑屬齊郡唐屬淄州漢被陽縣在此漢狄縣田儋兄弟殺狄令起兵於此漢屬千乘安帝永初二年改爲臨濟屬樂安國其後省入高苑同下州淮陽軍春秋戰國屬宋魯秦屬薛郡漢屬東海郡後漢爲下邳國晉宋因之梁爲武州及下邳郡後魏爲東徐州後周爲邳州隋開皇初郡廢大業初州廢復屬下邳郡唐置邳州後州廢屬泗州又屬徐州 皇朝置淮陽軍今縣二望下邳縣夏時奚仲自薛徙此秦末爲東陽郡治秦嘉其邑人也韓信爲楚王都此國徐屬東海郡後漢永平十五年置下

邳國晉宋因之城有三重大城南門謂之白門曹公擒陳宮處也中城呂布所守也小城晉荀羨邳曇所治也梁置武州下邳郡後魏置東徐州後周置邳州隋皆廢之後復置下邳郡於宿豫而以下邳縣屬焉唐武德四年置邳州正觀元年州廢屬泗州而省邳良城淮陽三縣入下邳元和四年屬徐州 皇朝太平興國七年置淮陽軍縣處沂泗之會城東南有小沂水水上有橋楚人謂橋曰圮張良遇黃石公於下邳圮上卽此葛嶧山在西禹貢所謂嶧陽也邳縣故己姓國春秋邳子來朝是也秦置邳郡二漢晉皆爲東海郡治兼爲徐州刺史治焉後魏復置邳郡隋開皇初郡廢屬下邳郡唐省之故城在縣北良城縣左傳昭十三年晉侯會吳子于良是也漢屬東海後漢晉皆屬下邳梁置武原郡隋開皇初郡廢屬下邳唐省之淮陽縣在漢凌縣泗陽之間有淮陽城梁

置淮陽郡東魏置綏化縣後周改為淮陽隋開皇初郡廢屬
下邳唐省之漢睢陵縣故城在此
中宿遷縣秦下相縣地城在西北項羽卽此人也屬臨淮郡晉
元帝督運軍儲以爲邸閣因置宿豫縣及宿豫郡焉明帝大
寧中兗州刺史劉遐自彭城退屯泗口卽此安帝義熙中置
城在今縣東南臨泗水南近淮水自後爲重鎮後魏太和中
南徐州治此後省州爲成隋開皇初廢宿豫郡以縣屬下邳
唐屬泗州寶應元年避諱改爲宿遷屬徐州 皇朝太平
興國七年來屬

輿地廣記卷第六

輿地廣記卷第七

京東西路

襲慶府大都督府兗州春秋戰國爲魯邾二國之境秦置薛郡
二漢屬魯國泰山山陽郡晉屬魯郡山陽兼置兗州宋屬魯郡
泰山高平後魏爲魯郡北齊改爲任城郡隋開皇三年郡廢大
業二年改兗州爲魯郡唐武德初克徐圓卽復曰兗州天寶元
年曰魯郡後升泰寧軍節度周降防禦 皇朝建隆元年復
泰寧軍大中祥符元年升都督府今縣七
上瑕巨縣本魯負瑕邑春秋季康子入邾以邾子益來囚諸負
瑕是也瑕巨在縣西南昔衛公叔文子升之蘧伯玉從文子
曰樂哉斯巨死則我欲葬焉伯玉曰吾子欲之則瑗請前二
漢屬山陽郡晉省入南平陽屬高平國隋開皇十三年復置
瑕巨爲魯郡治唐爲兗州漢樊縣屬東平國後漢屬任城國

晉因之其後廢焉故城在今縣西南有檀鄉

上奉符縣本漢博縣屬泰山郡後漢晉因之後魏為郡治北齊改郡曰東平隋開皇初郡廢十六年改縣曰汶陽尋改為博城屬魯郡唐武德五年置東泰州正觀元年州廢屬兗州乾封元年更名乾封 皇朝大中祥符元年改為奉符漢奉高縣為泰山郡治後漢晉因之其後郡徙治博隋開皇六年改縣曰岱山大業初省入博城漢梁父牟二縣並屬泰山郡牟故國春秋牟人來朝是也隋省之唐省梁父皆入博城有泰山梁父山昔秦始皇禪梁父即此有龜山魯頌所謂奄有龜蒙是也漢鉅平縣屬泰山郡後漢晉因之其後廢地入博城有亭亭山社首山

上泗水縣本魯卞邑春秋夫人姜氏會齊侯于卞是也漢屬魯國後漢晉因之其後廢焉隋開皇十六年于卞故城置泗水

縣屬魯郡唐屬兗州有陪尾山泗水所出有云云山有尼丘山孔子母顏氏所禱即此漢汶陽縣屬魯國後漢晉因之後廢故城在縣西

上龔丘縣本漢寧陽縣屬泰山郡後漢屬東平國晉省之北齊置平原縣隋開皇十六年改曰龔丘屬魯郡唐屬兗州漢剛縣屬泰山郡本魯之闡鄉春秋齊人取謹及闡是也後漢屬濟北國晉曰剛平屬東平國其後廢焉故城在今縣東北漢蛇丘縣屬泰山郡城下有水即魯之蛇淵圃也春秋為鑄遂二國地鑄為蛇丘治所而遂在西北十里後漢晉屬濟北國後廢按水經注云汶水又西泚水出焉又西逕蛇丘縣南又云蛇水西南逕下謹城南蛇水即謹水也今泚水謹水在龔丘則亦蛇丘地矣

中下仙源縣本壽丘黃帝所生之地亦為少昊氏之虛有大庭

氏之庫周封伯禽為魯侯宅曲阜曲阜在城中委曲長七八里楚滅魯以為縣秦置薛郡漢高后元年改為魯國後漢因之晉為魯郡北齊改為任城郡隋開皇三年郡廢四年改魯縣為汶陽十六年改曰曲阜屬魯郡唐屬兗州 皇朝大中祥符元年改為仙源有闕里孔子所居漢魯恭王殿階猶存

中下萊蕪縣漢屬泰山郡後漢晉因之後廢後魏於萊蕪故城置羸縣隋屬魯郡唐正觀元年省入博城長安四年復置萊蕪屬兗州羸本齊邑春秋公會齊侯于羸是也漢屬泰山郡後漢晉因之後廢地入萊蕪有原山淄水汶水所出淄水東北流至千乘入海汶水西南流至中都入大野陂有肅然山漢武帝禪肅然即此

下鄒縣春秋時邾文公卜遷于繹即此後改為鄒戰國時為楚

所滅城北有孟子冢二漢屬魯國晉隋屬魯郡唐屬兗州嶧山在北秦始皇上嶧山命李斯勒石頌秦德焉有鳧山魯頌所謂保有鳧嶧是也南平陽縣二漢屬山陽郡晉屬高平國後廢入鄒

大都督府徐州春秋屬宋戰國時屬楚秦屬泗水郡項羽為西楚霸王都之漢屬楚國沛郡後漢晉皆屬彭城沛國兼置徐州宋因之後魏亦屬彭城沛郡置徐州後周廢沛郡隋開皇初廢彭城郡大業初復為彭城郡唐為徐州號武寧軍今縣五望彭城縣故大彭國彭祖所封春秋時宋封魚石為宋邑周顯王四十二年九鼎淪於泗水秦始皇過彭城使千人求之不得項羽都之號西楚漢高帝封弟友為楚元王後漢光武封其子英為楚王晉為彭城國兼置徐州治此為重鎮劉裕為宋公嘗居之後宋將薛安都舉城歸魏以為彭城郡兼置徐

州隋開皇初郡廢大業初復置唐為徐州

望沛縣有沛澤因為名秦屬泗水郡二漢屬沛郡高帝縣人起兵於此號沛公後破黥布還置泗水宮後劉備屯小沛袁術遣紀靈攻備呂布來救之即此晉屬沛國隋屬彭城郡唐屬徐州漢廣戚縣屬沛郡後漢晉屬彭城郡後廢入沛

望蕭縣故國春秋時楚子滅之漢屬沛郡後漢晉屬沛國北齊改為承高隋開皇六年改為龍城十八年改為臨沛大業初復改曰蕭屬彭城郡唐屬徐州漢扶陽縣屬沛郡後漢省之故城在縣西北

緊滕縣故國漢地理志云周懿王子錯叔繡所封而左傳云邾雍曹滕文之昭也恐地理志誤戰國時為齊所滅漢封夏侯嬰為滕公後為公巨縣屬沛郡後漢屬沛國晉屬魯郡後廢公巨入蕃縣蕃縣二漢屬魯國晉屬魯郡後置蕃郡北齊郡

廢隋改蕃縣曰滕屬彭城郡唐屬徐州薛縣故國奚仲所封戰國時屬齊謂之徐州秦屬薛郡二漢屬魯國晉屬魯郡後廢故城在今縣東昌慮縣故小邾國漢屬東海郡後漢晉因之後廢故城在今縣東南

緊豐縣秦泗水郡沛縣之豐邑漢高帝生於此後以為縣屬沛郡後漢晉屬沛國隋屬彭城郡唐屬徐州大澤在西高帝斬白蛇於此

東輔拱州春秋屬宋陳戰國屬楚魏秦屬三川碭郡漢屬陳留淮陽梁國後漢屬陳留濟陰陳梁國晉屬陳留濟陽梁國隋屬梁郡淮陽唐屬宋陳曹州梁屬開封宋州後唐復屬宋陳曹州晉漢周皆屬開封宋州 皇朝屬開封應天府崇寧四年建名輔州以為東輔又改為拱州治襄邑縣今縣六畿襄邑縣本宋承匡襄陵鄉也襄公所葬故曰襄陵秦始皇以

也七

京東西路

四

承匡卑溼乃徙縣於襄陵謂之襄邑漢晉屬陳留郡北齊廢之隋開皇十六年復置屬梁郡唐屬宋州梁開平元年屬開封府後唐同光初還屬宋州晉天福中又屬開封 皇朝崇寧四年立拱州

畿考城縣本子姓戴國春秋宋人蔡人衛人伐戴是也秦謂之穀縣楚漢兵起邑多遇火因名留縣漢屬梁國後漢屬陳留郡章帝東巡詔改曰考城取越乃光烈考武王之義也後魏曰考陽置北梁郡北齊並廢之以為城安縣隋開皇十八年復改曰考城屬梁郡唐屬曹州梁開平元年屬開封府 皇朝崇寧四年來屬漢薄縣屬山陽郡故城在東北湯都亳即此水經注言梁有二亳南亳在穀熟北亳在蒙皆為湯所都學者多謂亳在河洛之間以今偃師城二十里口鄉為是皇甫謐以為孟子言湯居亳與葛為鄰今寧陵古葛國也湯

地七十里葛又伯耳封域有限而寧陵去偃師八百里安能使亳眾往為之耕而童子饋食哉乃知梁之二亳為湯都審矣

畿太康縣本陽夏縣漢屬淮陽國後漢屬陳國晉屬梁國後置淮陽郡隋開皇初郡廢七年改陽夏曰太康屬淮陽郡唐屬陳州梁開平元年屬開封府 皇朝崇寧四年來屬有後漢扶樂縣故城在北

畿寧陵縣古葛伯國書所謂湯征自葛是也戰國屬魏為信陵君無忌所封漢屬陳留郡晉屬梁國北齊廢之隋開皇十六年復置屬梁郡唐屬宋州 皇朝屬應天府崇寧四年來屬

畿楚丘縣春秋戎州己氏之邑蓋昆吾之後別在夷狄者周襄王入居於此漢為己氏縣屬梁國後漢屬濟陰郡晉屬濟陽

郡後魏置北譙郡北齊並廢之隋開皇四年復置己氏縣六年改曰楚丘屬梁郡唐屬宋州 皇朝屬應天府崇寧四年年來屬水經云昔衛文公徙居卽此非也按衛爲狄所滅東徙渡河野處曹邑文公徙居楚丘曹邑在今滑之白馬楚丘在今澶之衛南二邑相近且不出邦域之內宜文公之所徙也今拱州楚丘在戎州之邑迫近宋都春秋所謂戎伐凡伯于楚丘是也非衛之所遷也然則今縣有景山京岡乃後人附會而名之耳

畿柘城縣二漢爲柘縣屬淮陽國其後廢焉隋開皇十六年置柘城縣屬梁郡唐屬宋州 皇朝屬應天府崇寧四年來屬

都督興仁府周武王封弟叔振鐸爲曹國其後爲宋所滅戰國屬魏秦屬碭郡漢立彭越爲梁王都之景帝中六年別爲濟陰

國甘露二年更名定陶又改爲濟陰郡後漢因之晉爲濟陽郡後魏置沛郡及西兗州北齊郡廢後周改西兗爲曹州隋復爲濟陰郡唐復爲曹州晉號爲威信軍節度漢罷之周改彰信軍皇朝建中靖國元年改爲興仁軍後升興仁府大觀三年升都督今縣四

望濟陰縣本漢定陶縣地汜水西分濟瀆東北逕縣南又東北入於河瀆高帝旣定天下卽位於汜水之陽取其汜愛洪大而潤下也二漢置濟陰郡晉爲濟陽郡後魏分定陶置濟陰縣及沛郡北齊郡廢屬濟陰郡隋開皇六年分濟陰置黃縣十八年改爲蒙澤大業初省入焉唐爲曹州正觀元年省定陶入焉

望冤亭縣本曰冤句二漢屬濟陰郡晉屬濟陽郡隋屬濟陰郡唐屬曹州 皇朝大觀二年改爲冤亭有故棗棗城史記

也七 京東西路

六

蘇秦說魏襄王曰大王之地東有淮潁黃棗是也有漆園莊

周為蒙漆園吏則冤句亦蒙縣地矣

緊乘氏縣春秋魯莊公敗宋師于乘丘即此二漢屬濟陰郡晉

屬濟陽郡隋屬濟陰郡唐屬曹州二漢句陽縣屬濟陰郡左

傳桓十二年公及宋公盟于句瀆之丘是也晉屬濟陽郡其

後廢焉故城在今縣西

上南華縣本漢離狐縣屬東郡後漢屬濟陰晉屬濟陽後魏置

北濟陰郡北齊郡縣並廢唐復置離狐縣屬曹州天寶元年

更名南華有濮水莊子釣於濮水是也

東平大都督府鄆州春秋為須句國及屬魯戰國屬宋秦屬碭

郡漢屬東郡東平國後漢因之晉為東平國及屬濟北隋為鄆

州及屬濟州後為東平郡及屬濟北唐為鄆州及屬濟州後廢

濟州入焉

皇朝大觀元年升大都督府今縣六

望須城縣故須句國風姓太昊之後春秋邾人滅須句須句子

奔魯魯伐邾取須句反其君焉秦置須昌縣須昌在須句城

北蓋須句子所遷也漢屬東郡後漢屬東平晉為東平治所

北齊郡廢隋開皇十六年改須昌為宿城而於宿城西北三

十二里別置須昌屬東平郡唐屬鄆州正觀八年州自鄆城

移治須昌後唐避廟諱改為須城宿故風姓國太昊之後春

秋及宋人盟于宿二漢為無鹽縣東平國治焉晉屬東平其

後廢之隋置宿城縣屬東平唐屬鄆州正觀八年省入須昌

景雲三年復置宿城正元四年改曰東平移於郭下大和四

年改曰天平六年省入須昌有郕鄉亭魯大夫郕伯食邑也

望陽穀縣春秋齊侯宋公江人黃人會于陽穀杜預云齊地在

須昌北隋開皇十六年置陽穀縣屬濟北郡唐屬濟州天寶

十三載州廢來屬有盧縣本齊地漢屬泰山郡後漢屬濟北

國晉因之後魏置濟州隋大業初置濟北郡唐武德四年復置濟州天寶十三載州廢來屬其後省焉有碣礮城為濟州治所宋寧朔將軍王玄謨前鋒入河平碣礮守之其城臨水西南圯於河今濟州徙置鉅野而盧縣廢久唯碣礮津在陽穀境則亦盧地矣

緊中都縣本古厥國漢為東平陸縣屬東平國後漢及晉皆因之北齊改曰樂平隋開皇十六年改為平陸縣屬魯郡唐屬兗州天寶元年更名中都貞元十四年來屬中都魯邑孔子之所宰也

緊東阿縣本齊之柯邑春秋莊十三年公會齊侯盟于柯曹沫劫盟於此二漢曰東阿屬東郡晉屬濟北國隋屬濟北郡唐屬濟州天寶十三載州廢來屬有阿井歲常煮膠以貢天府穀城齊地也春秋莊公七年夫人姜氏會齊侯于穀三十二

年魯城小穀以為管仲私邑城中有管仲井後漢置穀城縣屬東郡晉屬濟北國其後廢入東阿故城在縣東有穀城山漢張良得穀城山下黃石取而寶祠之即此

上壽張縣本春秋之良邑漢置壽良縣屬東郡後漢光武叔父名良改為壽張屬東平國晉因之隋屬濟北郡唐屬鄆州有崔尤祠

上平陰縣本齊地春秋襄十八年公會諸侯同伐齊齊侯禦諸平陰漢晉為盧縣地隋開皇十四年置榆山縣屬濟北郡大業初改曰平陰唐屬濟州天寶十三載州廢來屬漢肥城縣故肥子國也屬泰山郡後漢省之其後復焉宋置濟北郡後魏因之北齊郡廢後周置肥城郡隋開皇初郡廢縣屬濟北郡唐省之故城在平陰東南

上濟州春秋屬魯戰國屬宋秦為碭郡二漢屬山陽郡東平國

晉屬高平任城國隋屬東平濟陰魯郡唐屬鄆兗二州舊濟州治盧唐廢入鄆州其地於今在陽穀西北周別置濟州於鄆州之鉅野 皇朝因之今縣四

望鉅野縣二漢屬山陽郡晉屬高平國其後廢焉隋開皇十六年復置屬東平郡唐屬鄆州周廣順二年置濟州禹貢大野澤在東北左傳襄十四年西狩于大野獲麟以為不祥仲尼曰麟也然後取之

望任城縣故任國太昊氏之後漢屬東平國後漢置任城國晉因之後置高平郡隋開皇初郡廢縣屬魯郡唐屬兗州周廣順二年來屬漢亢父縣屬東平國後漢屬任城國晉因之其後廢焉故城在今縣南

望金鄉縣漢昌邑縣地縣所治名金鄉山漢司隸校尉魯恭嘗於山北鑿石為冢得白兔白蛇不葬更葬山南鑿而得金故

曰金鄉山後漢置縣屬山陽郡晉屬高平國隋屬濟陰郡唐屬兗州周廣順二年來屬昌邑故屬梁漢景帝中六年別置山陽國武帝天漢四年更名昌邑以封子昌邑哀王其後國除復為山陽郡後漢因之兼為兗州刺史治晉為高平國其後廢入金鄉隋開皇十六年分置昌邑大業初省入焉唐武德五年又分置昌邑八年又省入焉故城在縣西有東緡縣本宋邑春秋僖二十三年齊侯伐宋圍緡是也二漢屬山陽郡後省入昌邑今併入金鄉

望鄆城縣本魯西邑左傳成十六年晉人執季文子于茗丘公還待于鄆漢晉皆為廩丘縣地後周置清澤縣及高平郡隋開皇初郡廢改縣曰萬安十八年改曰鄆城大業初置東平郡唐為鄆州正觀八年州徙治於須昌周廣順二年來屬上單州春秋屬宋魯戰國屬宋秦置碭郡漢屬山陽梁國後漢

也七 京東西路

屬濟陰梁國晉屬濟陽梁國隋屬濟陰梁郡唐屬宋曹兗州唐
末以宋州之碭山梁太祖鄉里也為置輝州已而徙治單父後
唐滅梁改為單州其屬縣置徙傳記不同今領單父碭山成武
魚臺四縣

望單父縣本魯邑宓子賤為宰彈琴不下堂而治者也漢屬山

陽郡後漢屬濟陰郡晉屬濟陽郡後魏曰離狐置北濟陰郡

北齊並廢之隋開皇六年更置曰單父屬濟陰郡唐屬宋州

後屬輝州光化三年自碭山徙輝州來治後唐改為單州

望碭山縣碭文石也山出文石故以名之秦置碭縣及碭郡漢

高帝隱於芒碭山澤間有雲氣呂后與人往求常得之高帝

五年置梁國後漢屬焉晉省入下邑後魏置曰安陽隋開皇

十八年改名碭山屬梁郡唐屬宋州宋全忠先縣人也光化

二年表置輝州三年徙治單父後唐屬單州

緊成武縣漢屬山陽郡後漢屬濟陰郡晉屬濟陽郡北齊置永

昌郡隋開皇初郡廢十六年置戴州大業初州廢縣屬濟陰

郡唐屬曹州光化二年屬輝州後唐屬單州

上魚臺縣本魯之棠邑春秋隱五年公矢魚于棠二漢為方與

縣屬山陽郡晉屬高平國元魏屬高平郡北齊廢之隋開皇

十六年復置屬彭城郡唐屬兗州寶應元年更名魚臺以城

北有魯侯觀魚臺故也其後來屬漢胡陵縣屬山陽郡後漢

章帝改為胡陸晉屬高平國其後廢焉故城在今縣東

上濮州春秋戰國時皆屬衛秦屬東郡二漢屬濟陰東郡晉屬

濮陽濟陽東平國隋屬東平濟北郡唐為濮州今縣四

望郵城縣本衛地春秋莊十四年單伯會諸侯于郵二漢為郵

城縣屬濟陰郡曹公為兗州刺史創業始於此焉晉屬濮陽

國後置濮陽郡隋開皇初郡廢十六年置濮州大業初州廢

縣屬東平郡唐為濮州

緊雷澤縣本成國周武王弟成叔武所封其後遷於成之陽故為成陽縣二漢屬濟陰郡晉屬濟陽郡北齊廢之隋開皇十六年復置曰雷澤屬東平郡唐屬濮州禹貢雷夏澤在西北廩丘本齊邑左傳襄二十四年齊烏餘以廩丘奔晉漢屬東郡後漢屬濟陰郡晉屬濮陽國隋大業初省焉故城在縣北上臨濮縣漢濮陽城陽縣地隋開皇十六年分雷澤置大業初省入焉唐武德四年復置屬濮州春秋宣十一年晉人宋人衛人曹人同盟于清丘杜預注云清丘衛地在濮陽縣東南其地今入臨濮

上范縣二漢屬東郡晉屬東平國北齊廢之隋開皇十六年復置屬濟北郡唐屬濮州春秋晉大夫士會之邑也同下州廣濟軍自唐虞以下地理與興仁府同 皇朝置廣

濟軍今縣一

上定陶縣故三股國周封曹叔振鐸於此范蠡變姓名寓居於陶曰陶朱公秦相魏冉以陶益封焉梁王彭越都之漢宣帝封子為定陶恭王後為濟陰郡晉為濟陽郡後魏屬西兗州後周屬曹州隋屬濟陰郡唐正觀元年省定陶入濟陰縣皇朝太平興國三年以定陶鎮置廣濟軍熙寧四年軍廢屬曹州元祐元年復置禹貢陶丘在西南荷澤在東北

輿地廣記卷第七

輿地廣記卷第八

京西南路

望襄州春秋已來楚地秦南郡之北界二漢屬南陽南郡魏置襄陽郡晉因之兼置荊州東晉置雍州宋文帝割荊州置雍州襄陽去江陵步道五百勢同唇齒無襄陽則江陵受敵自東晉庾翼為荊州刺史將謀北伐遂鎮襄陽齊梁皆因之後梁蕭詧都此西魏改曰襄州隋開皇初郡廢大業初州廢復置襄陽郡唐武德四年曰襄州天寶元年曰襄陽郡後為山南東道節度今縣六

緊襄陽縣二漢屬南郡劉表為荊州牧鎮此魏屬襄陽為重鎮置將關羽攻沒于禁等兵勢甚盛徐晃屯守不下曹公謂晃曰全襄陽子之功也後孫權帥兵向西時曹仁鎮之司馬懿曰襄陽水陸之衝禦寇要地不可失也晉因之兼為荊州刺

也

京西南路

一

史治羊祜杜預皆鎮焉東晉僑置雍州宋齊梁皆因之郡亦
自宜城徙治焉後梁蕭詧都此而為西魏附庸後周置襄州
隋開皇初郡廢大業初復置唐為襄州有峴山羊祜與鄒湛
等嘗登之今墮淚碑在焉有鹿門山龐德公隱居之所有望
楚山古馬鞍山也晉劉弘山簡九日宴遊於此武陵王愛其
峯秀改曰望楚山

望鄧城縣故鄧國二漢為鄧縣屬南陽郡晉曰鄧城屬襄陽郡
其後廢入樊城樊城周仲山甫所封也東漢建安中關羽圍于
樊於樊後置樊城縣後周省入安養隋屬襄陽郡唐屬襄州
天寶元年改安養曰臨漢正元二十一年移治古鄧城復改
曰鄧城有樊城鎮

緊穀城縣故穀國二漢為筑陽縣屬南陽郡晉屬順陽郡其後
廢焉孝武帝置義城縣及義城郡後周郡廢隋開皇十八年

改縣曰穀城屬襄陽郡唐屬襄州

中下宜城縣故鄆楚之別都也秦為南郡之北部漢惠帝三年
改曰宜城屬南郡建安十三年魏武帝平荊州分置襄陽郡
晉因之宋曰華山縣置華山郡後魏改為宜城郡分華山置
牽道縣西魏改華山縣曰漢南後周郡廢隋屬襄陽郡唐屬
襄州正觀八年省漢南入牽道天寶七載改牽道曰宜城有
黎丘城後漢初秦豐阻兵於黎丘卽此郡縣故郡國春秋時
自商密遷此為楚附庸楚滅之昭王畏吳自郢遷焉後復還
郢二漢及晉屬南郡隋屬襄陽郡唐改為樂鄉武德四年置
郡州正觀八年州廢屬襄州周省入宜城

中下中廬縣故廬戎國二漢為中廬縣屬南郡晉屬襄陽其後
廢焉梁置穰縣西魏改為義清屬歸義郡後周廢隋屬襄陽
郡唐屬襄州

也八

京西南路

二

中下南漳縣本漢臨沮縣屬南郡晉屬襄陽郡其後廢焉西魏置重陽縣後周改曰思安隋開皇十八年改曰南漳屬襄陽郡唐屬襄州武德二年析南漳置荆山正觀八年省南漳入義清開元十八年徙荆山於故南漳禹貢荆山在東北荆豫二州於是分境楚卞和得玉之處

上鄧州本夏禹之國春秋時申鄧二國之地戰國屬韓自後屬楚秦置南陽郡二漢因之晉屬南陽國及順陽義陽二國之境宋齊為南陽郡後魏兼置荊州西魏為重鎮隋開皇初改為鄧州大業初州廢復置南陽郡唐武德二年曰鄧州天寶元年曰南陽郡梁升為宣化軍節度後唐改曰威勝周改曰武勝今縣五上穰縣本楚別邑秦取之以封魏冉為穰侯後屬南陽郡二漢因之晉屬義陽郡後魏為南陽郡治及荊州刺史治焉隋開

皇初改為鄧州後為南陽郡唐復為鄧州二漢朝陽縣屬南陽郡晉屬義陽郡其後廢焉故城在今縣東南二漢新野縣屬南陽郡晉置義陽郡後曰棘陽置新野郡後周郡廢隋開皇初復改縣曰新野屬南陽郡唐乾元元年省入穰漢冠軍縣本穰盧陽鄉武帝以封霍去病去病仍出征匈奴功冠諸軍故曰冠軍屬南陽郡後晉隋皆因之唐正觀元年省入臨瀨漢涅陽縣屬南陽郡後漢及晉皆因之隋開皇初改曰課陽唐正觀元年省入穰故臨瀨縣本漢冠軍縣之北境魏置新城縣西魏改為臨湍隋開皇初復名新城屬南陽郡唐屬鄧州天寶元年復名臨湍漢改曰臨瀨 皇朝建隆初省入穰

中下南陽縣故申國戰國時秦昭王以為宛縣置南陽郡漢因之王莽以宛為南陽後漢復為宛晉如之後魏置上陌縣後

周併宛入焉更名上宛隋開皇初改為南陽郡唐屬鄧州博望鎮漢博望縣也武帝置以封張騫屬南陽郡後漢及晉皆因之其後廢焉安眾鎮二漢安眾縣也屬南陽郡晉省之漢杜衍縣屬南陽郡後漢省之故城在今縣西二漢育陽縣屬南陽郡晉因之其後廢焉故城在今縣南漢雒縣屬南陽郡東漢及晉皆因之元魏曰北雒後省即陳倉人所逐二童子名寶鷄者雒止陳倉為石雒止此縣故名之漢西鄂縣屬南陽郡東漢及晉皆因之元魏省入北雒西魏向城縣及雒陽郡隋開皇初郡廢屬洧陽郡唐屬鄧州後省入南陽郡中下內鄉縣本楚之白羽邑春秋昭十八年許遷于白羽後改為析漢屬弘農郡後漢屬南陽郡晉屬順陽郡後曰西浙置浙陽郡後周改縣曰中鄉省浙川入焉隋改中鄉曰內鄉屬浙陽郡唐屬鄧州菊潭鎮本漢酈縣屬南陽郡後漢及晉皆

因之隋開皇初改為菊潭縣北有菊水其旁悉生甘菊水極甘馨中有三十家不復穿井仰飲此水上壽至百二三十唐屬鄧州周省之丹水鎮漢丹水縣也屬弘農郡後漢屬南陽郡晉屬順陽郡後置丹川郡後周郡廢隋屬浙陽郡其後廢焉東有於村張儀說楚絕齊許以商於之地六百里即此中下浙川縣本後漢南鄉縣魏置南鄉郡晉改為順陽郡後魏復為南鄉郡又分置浙川縣後周省之隋開皇初郡廢大業初置浙陽郡其後浙陽及南鄉縣皆廢焉五代時復置浙川縣屬鄧州

中下順陽縣漢屬南陽郡哀帝改為博山晉屬順陽郡西魏析置鄭縣尋改為清鄉後周省順陽入焉隋開皇初復改為順陽其後省入內鄉為鎮 皇朝太平興國六年升為縣

上隨州春秋隨國屬楚秦屬南陽郡二漢因之晉屬義陽

郡惠帝置隨郡宋齊因之西魏置并州後改曰隨州隋開皇初郡廢大業初州廢置漢東郡唐武德三年曰隨州天寶三年曰漢東郡

崇信軍今縣三

上隨縣故隨國左傳所謂漢東之國隨為大者也其後楚滅之

以為縣二漢屬南陽郡晉屬義陽郡惠帝置隨郡宋齊因之

西魏置隨州隋置漢東郡唐復為隨州光化鎮本隨縣地南

齊分置安化縣西魏改為新化後周改為光化隋屬漢東郡

唐屬隨州 皇朝熙寧元年省焉有斷蛇巨隋侯出而見

大蛇中斷因舉而藥之後蛇銜明珠報德故名

中下唐城縣故唐國屬楚漢為上唐鄉屬春陵縣晉屬安昌縣

後置上唐縣後魏曰厥西置義陽郡西魏改縣曰下澧隋開

皇初郡廢十六年改縣曰唐城屬漢東郡其後省入棗陽唐

開元二十六年復置屬隨州梁改為漢東後唐復故晉又改為漢東漢又復故

中下棗陽縣本二漢蔡陽縣屬南陽郡晉屬義陽郡後廢焉置

廣昌縣及廣昌郡後魏置南荊州西魏改曰昌州隋開皇初

郡廢仁壽元年避太子名改廣昌縣曰棗陽大業初州廢置

春陵郡唐武德初郡廢五年改昌州為唐州九年州徙治北

陽正觀十年以棗陽來屬漢春陵縣本蔡陽之白水鄉元朔

五年以零陵冷道之春陵鄉封長沙王子買為春陵侯至戴

侯仁以春陵地形下溼上書請徙南陽元帝許之以蔡陽白

水鄉徙仁為春陵侯光武其後也故張衡賦云龍飛白水晉

改為安昌縣後復曰春陵置安昌郡隋開皇初郡廢屬昌州

大業初屬春陵郡後省之故城在今縣東後漢襄鄉縣屬南

陽郡後廢焉故城在今縣東北

上金州春秋戰國皆屬楚秦及二漢屬漢中郡魏以漢中遣人在東陲者置魏興郡晉宋齊皆因之梁兼置南梁州西魏改曰東梁州以其地出金又改為金州置金城郡隋開皇初郡廢大業三年州廢置西城郡唐武德元年曰金州天寶元年曰安康郡至德二載改曰漢陰郡後復曰安康石晉升懷德軍尋罷皇朝乾德五年升昭化軍今縣五

下西城縣本媯墟舜常居之二漢屬漢中郡建安中置西城郡劉備以申儀為太守儀據郡降魏魏文帝改為魏興郡晉因之後周省入吉安隋大業三年改縣曰金川復置西城郡義寧二年縣復曰西城唐為金州有伏羲山

下平利縣漢長利縣屬漢中郡東漢省之晉復置屬魏興郡宋改為錫縣後廢梁初置上廉縣後改曰吉陽西魏改曰吉安後廢唐武德元年置平利縣大曆六年省長慶初復置

北

五

皇朝熙寧六年省元祐二年復置有女媯山

中洵陽縣北山洵水所出南入沔故以名縣漢屬漢中郡後漢省之晉復置屬魏興郡後置洵陽郡隋開皇初郡廢屬西城郡唐屬金州洵陽鎮本西魏洵陽郡後周郡廢置黃土縣隋屬西城郡唐屬金州天寶元年更名洵陽 皇朝乾德四年省入洵陽

中下漢陰縣本漢安陽縣屬漢中郡東漢因之晉改為安康屬魏興郡後改曰寧都南齊置安康屬西城郡唐屬金州至德二載以安祿山姓改為漢陰縣

下石泉縣南齊曰永樂縣置晉昌郡西魏改郡曰魏昌改縣曰石泉後周郡廢隋屬西城郡唐屬金州

下房州春秋時為麋庸二國戰國屬楚秦二漢屬漢中郡魏置新城郡晉宋齊梁因之西魏置光遷國後周國廢為邽隋開皇

也八

京西南路

六

初郡廢大業初改州為房州州廢置房陵郡唐武德元年曰遷
州正觀十年州廢自竹山徙房州治此天寶元年曰房陵郡
皇朝雍熙三年升保康軍節度今縣二

上房陵縣秦徙趙王遷於房陵即此二漢屬漢中郡魏置新城
郡以孟達為太守達叛附蜀司馬宣王討平之西魏置光遷

國後周郡縣並改為光遷隋置房陵郡唐正觀十年改縣曰
房陵為房州治焉武后廢中宗為廬陵王遷之於此故永清

縣本房陵縣地後魏分置大洪縣後周改焉隋屬房陵郡唐
屬房州 皇朝開寶中省

下竹山縣故庸國嘗從周武王伐紂牧誓所謂庸蜀羌髳二漢
為上庸縣屬漢中郡魏分置上庸郡晉宋因之後廢梁置安

城縣西魏改為竹山置羅州隋開皇初改為房州大業初州
廢屬房陵郡唐武德元年置房州正觀十年徙治房陵故上

庸縣亦漢上庸縣地梁置新豐縣西魏改為上庸後周改曰
孔陽隋開皇十八年復曰上庸屬房陵郡唐屬房州 皇朝

開寶中省有白馬塞山孟達嘗登之嘆曰此金城千里
上均州春秋時屬麇戰國屬韓二漢屬南陽漢中二郡魏屬南

鄉郡晉屬順陽郡宋置始平郡後置武當郡齊於此僑立始平
郡尋改為齊興郡梁兼置興州後周改曰豐州隋開皇初郡廢

改州為均州大業初州廢屬浙陽郡唐武德元年置均州天寶
元年曰武當郡今縣二

上武當縣二漢屬南陽郡魏屬南鄉郡晉屬順陽郡後置武當
郡隋開皇初郡廢置均州大業初州廢屬浙陽郡唐復置均

州有古塞城在縣北戰國時楚築以備秦所據之山高峻險
峭今名大塞山有武當山

上鄖鄉縣本漢錫縣地屬漢中郡魏屬魏興郡晉太康三年置

京西南路

七

鄖鄉縣宋因之隋屬浙陽郡唐屬均州有錫穴左傳文十一年楚潘崇伐麋至于錫穴是也豐州縣本漢長利縣地屬漢中郡梁置南上洛郡西魏改郡曰豐利而分錫置豐利縣後周郡廢隋以縣屬西城郡唐屬均州 皇朝乾德六年省入鄖鄉

上郢州春秋戰國皆屬楚秦屬南郡二漢屬江夏郡晉宋為竟陵郡梁屬南司北新二州西魏屬安州後周置石城郡兼置郢州隋開皇初郡廢大業初州廢置竟陵郡唐武德四年曰郢州正觀元年州廢隸都州十七年復置天寶元年曰富水郡今縣

二 上長壽縣本漢竟陵縣地晉羊祜鎮荊州立石城因山為固惠帝元康九年分江夏西部置竟陵治此宋太始六年置長壽縣後周置石城郡隋大業初置竟陵郡唐為郢州

下京山縣晉置新陽縣梁置新州梁寧郡西魏改縣為角陵隋開皇初郡廢大業初州廢改角陵曰京山屬安陸郡唐武德四年置溫州正觀十七年州廢屬郢州富水鎮本後漢南新市縣地屬江夏郡晉因之西魏改為富水置富人郡隋開皇初郡廢屬安陸郡唐屬溫州正觀十七年來屬 上唐州春秋時屬楚戰國屬韓秦屬南陽郡二漢及晉皆因之後魏置東荊州西魏改為淮州為重鎮置兵以備東魏隋開皇五年改為顯州州廢置淮安郡唐武德四年曰顯州正觀十年改為唐州天寶元年曰淮安郡今縣五 中下泌陽縣漢湖陽舞陰平氏縣地屬南陽郡後魏置石馬縣後語訛為上馬隋屬舂陵郡唐屬唐州正觀元年省入湖陽開元十五年復置天寶元年改為泌陽天祐二年州自比陽徙治於此改為泌州後復故平氏鎮本漢平義縣晉為西平

也八 京西南路

氏屬義陽郡後置漢廣郡隋開皇初郡廢以平氏屬淮安郡
唐屬唐州 皇朝開寶五年省入泌陽有泌水在縣南即

中下湖陽縣故蓼國二漢屬南陽郡晉省入棘陽後魏復焉置

後漢光武初起兵破王莽將甄阜梁丘賜死處

西淮安郡及南襄州後郡廢改州為南平州西魏改曰昇州

後又改曰湖州後周改置昇州郡隋開皇初郡廢仁壽初改

曰昇州大業初州廢以湖陽屬舂陵郡唐屬唐州棘陽故謝

國詩所謂申伯番番既入于謝者也二漢為棘陽縣屬南陽

郡晉屬義陽郡其後省焉故城在今縣西北

中下比陽縣漢屬南陽郡後漢及晉皆因之後魏曰陽平置東

荆州西魏改為淮州隋開皇五年又改為顯州七年改陽平

縣為饒良大業初又改曰比陽置淮安郡唐屬唐州方城山

自比陽相比連百里號曰方城亦曰長城馬仁陂在縣北漑

田萬頃

下桐柏縣漢平氏縣地屬南陽郡梁置淮安縣及華州上川郡

西魏改州為淮州後改曰純州尋廢隋開皇初郡廢更名縣

曰桐柏屬顯州後屬淮陽郡唐屬唐州禹貢桐柏山淮水所

出縣因山為名

下方城縣本漢堵陽葉縣地屬南陽郡後漢及晉皆因之其後

廢焉西魏置方城縣及襄邑郡隋開皇初郡廢屬清陽郡唐

屬唐州有方城山左傳所謂楚國方城以為城者也水經注

云方城邑西有黃城山是長沮桀溺耦耕之所有水出黃城

山東流注濰水則子路問津處

同下州光化軍春秋戰國皆屬楚二漢屬南陽郡晉宋屬順陽

郡西魏置鄧城郡後周郡廢隋屬襄陽郡唐屬襄州 皇朝

置光化軍今縣一

乾德縣本楚地陰國所遷卽春秋左傳云遷陰于下陰者也二
漢爲陰縣屬南陽郡西魏置鄴城郡後周郡廢屬襄州隋曰
陰城屬襄陽郡唐正觀八年省入穀城縣屬襄州 皇朝
乾德三年以陰城鎮置光化軍及置乾德縣熙寧五年廢軍
改乾德爲光化縣屬襄州後復置漢鄴縣蕭何所封屬南陽
郡後漢因之晉置順陽郡初治鄴焉西魏置鄴城郡後周廢
入陰城故城在今縣東北

輿地廣記卷第八

輿地廣記卷第九

京西北路

南輔潁昌府春秋許國戰國屬韓秦置潁川郡漢高帝爲韓國
尋復故後漢因之獻帝暫都之魏晉並爲潁川郡後魏亦同西
魏初得之後入東魏改曰鄭州後周曰許州隋開皇初郡廢大
業初州廢復置潁川郡唐武德四年曰許州天寶元年曰潁川
郡後升忠武軍節度梁改爲匡國軍唐滅梁復曰忠武 皇朝
元豐三年升潁昌府崇寧四年建爲南輔今縣七
次赤長社縣本鄭長葛邑其社中木暴長因名長社二漢及晉
屬潁川郡後魏爲郡治焉酈道元爲郡守於南城西側修立
客館土下得一木根甚壯大疑是故社怪長暴茂者也隋開
皇初改爲潁川縣唐武德四年復爲長社屬許州許田鎮本
許國二漢爲縣屬潁川郡獻帝都之魏文帝改曰許昌故城

也九 京西北路

在今鎮南三十里晉為郡治焉隋屬潁川郡唐屬許州後唐避諱改曰許田 皇朝熙寧四年省入長社

次畿鄆城縣戰國時為魏邑史記楚昭陽伐魏取鄆是也二漢及晉屬潁川郡其後廢焉隋開皇初置鄆城縣屬潁川唐始屬蔡州長慶元年屬許州有漢召陵縣故城在東春秋齊桓公伐楚次于召陵是也後漢征羌縣故城在東南

次畿陽翟縣本夏禹之別都後為鄭櫟邑戰國韓景侯自新鄭徙都此秦置潁川郡二漢因之晉屬河南郡東魏置陽翟郡隋開皇初郡廢屬襄城郡唐始屬河南府會昌三年屬許州有鈞臺在南左傳所謂夏后有鈞臺之饗即此

次畿長葛縣本漢許縣地隋開皇六年分許昌置取長葛舊名屬潁川郡唐屬許州 次畿臨潁縣漢舊縣屬潁川郡東漢至隋皆因之唐屬許州繁

城鎮本漢潁陰縣之繁陽亭魏文帝受禪於此置繁昌縣帝既受禪自壇而降曰舜禹之事吾知之矣壇前有二碑後其碑六字生金論者以為司馬金行故曹氏六世遷魏西事晉晉屬襄城郡隋屬潁川郡唐正觀元年省入臨潁後唐避諱改為繁城

次畿舞陽縣漢樊噲所封二漢屬潁川郡晉屬襄城郡後改為北舞置定陵郡隋開皇初郡廢屬潁川唐正觀元年屬許州尋廢開元四年復置更名舞陽有漢定陵縣故城

中邾縣春秋時為楚邊邑令尹子瑕城邾是也漢屬潁川郡後漢省之魏復置青龍元年有龍見于邾之摩陂明帝幸陂觀龍於是改摩陂曰龍陂城曰龍城晉屬襄城郡其後廢之置龍山縣隋開皇初改曰汝南十八年改曰輔城大業初改曰邾城屬襄城郡唐屬汝州 皇朝崇寧四年來屬

地九 京西北路

二

西輔鄭州高辛氏火正祝融之墟周武王封管叔鮮及爲號鄘之國鄭武公與平王東遷武公滅二國而徙都焉後鄭爲韓所滅韓又徙都之秦屬三川郡二漢及魏屬河南郡晉置滎陽郡後魏爲東恒農郡東魏置廣武郡後周置鄭州隋開皇十六年曰管州煬帝初復爲鄭州尋廢置滎陽郡唐正觀元年州廢自武牢移鄭州治此天寶元年曰滎陽郡 皇朝景祐元年號奉寧軍節度崇寧四年建爲西輔今縣六望管城縣故管國周武王弟叔鮮所封春秋晉師救鄭楚子次于管以待之卽此漢晉爲京縣地隋開皇十六年析內牟以置管城屬滎陽郡十八年改內牟曰圃田省入管城唐正觀七年自武牢移鄭州治此東有圃田爲豫州藪有邲城爲縣南左傳晉楚戰處

滎陽郡後魏因之北齊改曰成臯郡隋開皇初郡廢屬鄭州唐因之有鴻溝在西楚漢中分天下處漢京縣故城在東古鄭邑也莊公弟叔段居之謂之京城太叔二漢屬河南郡晉及後魏屬滎陽郡北齊省入焉又有索水楚漢戰京索閒卽此

上新鄭縣古有熊國黃帝所都也亦爲高辛氏火正祝融之墟其後世爲鄘國亦作檜詩之國風所謂檜羔裘者也鄭桓公始封在今華州之鄭其子武公與平王東遷乃取鄘而徙居焉是爲新鄭戰國時鄭滅於韓韓哀侯自平陽徙都之二漢屬河南郡晉以後不置隋開皇十六年復之屬滎陽郡大業初省苑陵縣入焉唐屬鄭州有溱洧二水中原武縣二漢屬河南郡晉以後不置隋開皇十六年復之屬滎陽郡唐屬鄭州漢卷縣故城在東

也九

京西北路

三

中榮澤縣禹貢所謂濟水溢為榮者也杜佑云今濟水不復入
榮漢晉後魏為榮陽縣地隋開皇四年置廣武縣仁壽元年
更名榮澤屬榮陽郡唐屬鄭州有廣武山上有東西二城中
有絕澗漢高帝項羽相與臨廣武之間而語即此有敖山商
王仲丁自亳遷此周宣王常狩其地故詩言搏獸于敖秦於
此置倉所謂敖倉也故王宮城在今縣西北左傳作王宮于
踐土即此今故城內東北隅有踐土臺是也
畿密縣本鄭邑春秋諸侯伐鄭圍新密二漢屬河南郡晉屬榮
陽郡唐屬河南府 皇朝因之崇寧四年來屬
輔滑州古豕韋氏之國春秋時屬衛戰國時亦屬衛其西境屬
魏秦屬東郡二漢因之晉為陳留濮陽二國宋武帝平河南置
兗州以為邊鎮後魏置東郡隋置杞州後為滑州又改為兗州
後復為東郡唐復為滑州天寶元年更名靈昌郡大曆七年升

義成軍節度後避梁王父諱改曰宣義軍後唐復故而改靈昌
曰靈河 皇朝太平興國四年改武成軍今縣三

中白馬縣本衛國曹邑左傳閔二年狄滅衛立戴公以廬于曹
即此二漢為白馬縣屬東郡袁紹遣顏良攻東郡太守劉延
於白馬關羽為曹公斬良以報焉晉屬濮陽國宋置兗州後
魏置東郡隋開皇初郡廢置杞州十六年改為滑州大業二
年改為兗州後復為東郡唐又為滑州有黎陽津一曰白馬
津酈生云守白馬之津是也有靈河津晉時石勒襲劉曜途
出於此以河水泮為神靈之助故號為靈昌津後唐改為靈
河津靈河鎮漢南燕縣地隋開皇十六年置靈昌縣以津為
名屬東郡唐屬滑州後唐改為靈河縣 皇朝治平三年
省入白馬有滑臺本鄭之廩延邑其城甚固
望韋城縣故豕韋氏國商時為伯焉韋賢詩曰肅肅我祖國自

京西北路

豕韋是也二漢為白馬縣地屬東郡晉屬濮陽國隋開皇六年置韋城縣屬東郡唐屬滑州

緊胙城縣故南燕國二漢為南燕縣屬東郡晉省之其後復置曰東燕隋開皇十八年改曰胙城屬東郡唐屬滑州胙城周公諸子所封左傳富辰曰凡蔣邢茅胙祭周公之嗣也杜預注東郡燕縣西南有胙亭而晉史地理志無此郡縣豈永嘉喪亂簡編失亡故邪

望孟州春秋戰國皆屬周自漢晉至隋皆屬河內郡唐顯慶二年割屬河南府建中二年乃以河南之河陽河清濟源溫四縣租稅入河陽三城使又以汜水軍賦益之會昌三年遂以此五縣為孟州今縣六

望河陽縣古孟津也周武王伐紂師渡孟津即此亦曰富平津魏尚書杜君畿試船沈溺之所浮橋即晉杜預所立自漢至

隋屬河內郡唐屬河南府置河陽三城使後置孟州今縣西南十三里有遮馬隄舊為河陰縣地後魏爾朱榮害朝士千三百餘人即此

望溫縣本周畿內國司寇蘇忿生所封也春秋僖十年狄滅溫蘇子奔衛於是襄王以賜晉文公二漢屬河內郡晉因之其後廢焉隋開皇十六年復置屬河內郡唐武德四年屬懷州顯慶二年屬洛州後屬孟州

望濟源縣周大夫蘇忿生之原邑周襄王以賜晉文公文公伐原以示信二漢為軹縣地晉為沁水縣地俗以濟水重源所發因謂之濟源城隋開皇十六年置濟源縣屬河內郡唐武德四年屬懷州顯慶二年屬洛州後屬孟州漢軹縣屬河內郡郡後漢及晉皆因之隋大業初省入河內後復置唐正觀元年省入濟源故城在縣東南有溴水春秋襄十六年公會諸

侯于溴梁卽此

上汜水縣本東魏國鄭滅之為制邑所謂制巖邑卽此有故虎
牢城周穆王獵於鄭圃獲虎命畜之因名曰虎牢二漢為成
臯縣屬河南郡晉因之宋時毛德祖戍虎牢後魏晝夜攻圍
二百日乃克後魏置東中府東魏置北豫州後周置滎州隋
開皇初曰鄭州十八年改成臯縣曰汜水大業初置虎牢都
尉府屬滎陽郡唐屬鄭州顯慶二年屬洛州垂拱四年曰廣
武神龍元年復故後屬孟州有汜水關 皇朝大中祥符
中改為行慶關東南有成臯故關西南有旋門故關
中河陰縣漢成臯滎陽懷縣地唐開元二十九年割汜水滎澤
武陟三縣置以便運漕屬河南府領河陰倉汴渠在縣南二
百五十步卽古蒗蕩渠今名通濟渠首受黃河後屬孟州有
三皇山亦曰穀鄙山山上有三城卽劉項相持處

中王屋縣古召公之邑漢垣縣獲澤地屬河東郡晉屬河東平
陽郡後魏置長平縣後周改曰王屋又置懷州及平齊州廢
置王屋郡隋開皇初郡廢屬河內郡唐武德元年更名邵伯
屬邵州正觀元年屬懷州顯慶二年復故名屬洛州 皇朝
慶曆三年來屬有禹貢王屋山沅水所出

緊蔡州春秋時屬沈蔡戰國屬楚魏秦屬潁川郡漢置汝南郡
後漢及魏晉皆因之宋及後魏兼置豫州以為重鎮東魏置行
臺後周置總管府後改曰舒州尋復曰豫州後改曰蔡州隋開
皇初郡廢大業初州廢復置汝南郡唐武德三年曰豫州天寶
元年曰汝南郡寶應元年改曰蔡州 皇朝景祐二年升淮
康軍節度今縣十

上汝陽縣漢平輿宜春安城縣地屬汝南郡後漢及晉皆因之
後魏曰上蔡置汝南郡城之西北汝水枝別左出而北流又

也

京西北路

六

屈而東轉又西南會汝若垂瓠故謂之懸瓠城宋元嘉二十七年後魏太武攻懸瓠汝南太守陳憲拒守四十餘日不拔隋開皇初郡廢大業初復置縣曰汝陽唐為蔡州漢有汝陽縣在西華南頓之間非今縣也漢宜春縣屬汝南郡後漢曰北宜春晉因之後廢焉故城在今縣西南漢平輿縣故沈國漢高帝四年置汝南郡後漢因之晉屬汝南郡後徙焉故城在今縣東漢安城縣屬汝南郡後漢及晉皆因之後廢焉故城在今縣東南

上上蔡縣故蔡國蔡叔始封地秦為上蔡縣李斯其邑人也漢屬汝南郡後漢及晉皆因之後魏改為臨汝北齊廢之隋開皇中置曰武津大業初復改為上蔡屬汝南郡唐屬蔡州中蔡縣古呂國春秋時蔡平侯自上蔡遷此故曰新蔡二漢屬汝南郡魏晉屬汝陰郡南齊置北新蔡郡後魏曰新蔡郡

北齊曰廣寧郡隋開皇初郡廢十六年置廣寧縣仁壽元年改曰汝北大業初改曰新蔡屬汝南郡唐屬蔡州漢桐陽縣屬汝南郡後漢因之晉屬汝陰郡北齊廢之隋開皇十一年復置屬淮陽郡後廢焉故城在今縣北有葛陂中襄信縣後漢舊縣屬汝南郡魏晉屬汝陰郡宋改曰包信隋大業初復故名屬汝南郡唐屬蔡州西南有白亭楚王孫勝為白公即此

中平輿縣漢舊縣後廢隋大業初改新蔡為平輿屬汝南郡唐屬蔡州有葛陂水經云億水左迤為葛陂方數十里水物含靈多所包育後漢費長房投竹化成龍處中遂平縣故房子國國語所謂周昭王娶于房曰房后是也楚靈王遷房於楚而有其地後以封吳王之弟夫槩為堂谿氏故曰吳房漢屬汝南郡後漢及晉皆因之後曰遂寧隋大業

初改曰吳房屬汝南郡唐屬蔡州元和十二年平吳元濟更名遂平

中新息縣故息國二漢屬汝南郡晉為郡治焉後魏置東豫州梁曰西豫州又改曰淮州東魏復曰東豫州後周曰息州隋大業初州廢屬汝南郡唐屬蔡州漢安陽縣故江國也二漢及晉皆屬汝南郡後廢焉故城在今縣西

中確山縣本漢安昌縣屬汝南郡後漢省之其後復置隋開皇十八年改為朗山屬汝南郡唐屬蔡州 皇朝大中祥符五年改為確山漢朗陵縣屬汝南郡後漢及晉皆因之後廢焉故城在今縣西南有道城故道國左傳曰江黃道柏皆弦姻也在漢為陽安縣後漢及晉皆因之後廢焉

中真陽縣本漢慎陽縣屬汝南郡慎字本作真音真永平五年失印更刻遂誤以水為心也後漢及晉皆因之後魏置郢州

東魏廢州置義陽郡北齊廢郡入保城縣隋開皇十一年廢保城十六年置真丘縣大業初改曰真陽屬汝南郡唐屬蔡州漢新陽縣屬汝南郡後漢因之晉省焉故城在今縣西南中西平縣故柏子國漢舊縣屬汝南郡後漢及晉皆因之後魏置襄城郡北齊改曰文城郡隋開皇初郡廢屬汝南郡唐屬蔡州

上陳州包犧氏都曰太昊之墟周封舜後媯滿於此以備三恪為陳國楚滅為縣楚頃襄王自郢徙都此兼為魏境秦屬潁川郡二漢屬淮陽國汝南郡後漢因之晉屬梁國汝南郡後魏置陳郡及北揚州北齊改為信州隋為陳州後置淮陽郡唐為陳州晉開運二年置鎮安軍節度漢初軍廢周廣順二年復之今

縣五 緊宛丘縣周時陳都楚頃襄王滅之自郢徙都焉陳勝反秦據

也九 京西北路

陳自立為張楚漢高帝置淮陽國章和二年改為陳國晉併入梁國後魏曰項置陳郡隋開皇初改縣曰宛丘而郡廢焉大業初為淮陽郡唐為陳州爾雅曰丘上有丘曰宛丘今其地形則然有古固陵城項羽南走固陵即此

上項城縣本項國戰國屬楚項羽家世楚將封於項故姓項氏二漢屬汝南郡晉屬梁國後魏置楊州及秣陵縣梁改曰殷州東魏改曰北楊州後齊改曰信州後周改曰陳州隋開皇初改秣陵為項城縣大業初州廢屬淮陽郡唐屬陳州

中商水縣本漢汝陽縣地屬汝南郡後漢及晉皆因之後魏置汝陽郡北齊郡廢隋開皇十六年置潞水縣大業初省汝陽入焉屬淮陽郡唐屬陳州

皇朝建隆元年改為商水漢地理志汝南有潁彊縣水經注云潁水出潁川陽城縣少室山東逕潁彊縣故城南又東逕西華縣故城南又東逕汝陽

故城北東注於潁

中南頓縣故頓子國應劭曰頓迫於陳其後南徙故曰南頓二漢及晉屬汝南郡後魏置南頓郡北齊郡廢隋開皇六年改縣曰和城大業初復改曰南頓屬淮陽郡唐屬陳州 皇朝熙寧六年省入商水元祐元年復置

中西華縣二漢屬汝南郡晉省之後置長平縣隋開皇十八年改曰鴻溝大業初復改曰西華屬淮陽郡唐武德元年更名箕城屬陳州景雲元年復故名長平鎮漢為長平縣屬汝南郡後漢屬陳國晉屬梁國北齊省入西華

上潁州春秋時為胡國及楚地秦為潁川郡地二漢屬汝南郡魏置汝陰郡晉因之後魏置潁川郡隋亦為潁川復為汝陰郡唐為潁州 皇朝元豐二年升順昌軍節度今縣四望汝陰縣西北有胡城故胡國二漢為汝陰縣屬汝南郡魏置

也九

京西北路

九

汝陰郡後廢晉泰始二年復置隋開皇初郡廢大業初復置唐為潁州二漢細陽縣屬汝南郡晉省之故城在今縣西北緊萬壽縣蓋二漢細陽縣地 皇朝開寶六年析汝陰之百尺鎮置萬壽縣屬潁州水經注云百尺水承次塘細陂南流注於潁鎮實因水為名

緊潁上縣本楚慎縣地二漢屬汝南郡晉屬汝陰郡後廢焉梁置下蔡郡北齊郡廢隋大業初置潁上縣於故鄭城屬汝陰郡唐武德四年移於今治屬潁州慎縣故城在今縣西北緊沈丘縣本漢項縣地屬汝南郡後置沈丘縣隋開皇十六年置沈丘領沈丘宛丘二縣唐初州廢以宛丘屬陳州沈丘屬潁州後省沈丘入汝陰神龍二年復置有武丘本曰丘頭魏王陵鎮壽春欲興兵討司馬宣王宣王自往征之軍至丘頭陵懼面縛水次故號為武丘即此

輔汝州東周為王畿春秋為戎蠻子邑及屬楚鄭戰國屬韓秦屬三川郡二漢屬河南潁川郡魏晉屬河南襄城郡後魏屬汝北魯陽郡東魏置北荊州後周改曰和州隋初置伊州煬帝初改為汝州後廢州以其地屬襄城潁川二郡唐為汝州天寶元年曰臨汝郡今縣五

中梁縣本漢周承休邑武帝元鼎四年行幸至洛陽詔封姬嘉為周子南君以奉周祀初元五年以周子南君為周承休侯邑屬潁川郡後魏曰汝源縣置汝北郡後改曰汝陰郡後周郡廢隋大業初改汝源為承休置襄城郡唐為汝州正觀元年改承休為梁縣梁本周南鄙之邑在承休西南四十五里有霍陽聚左傳哀四年楚人為一昔之期襲梁及霍是也戰國曰南梁以別大梁少梁為漢屬河南郡後漢及晉皆因之隋屬襄城郡唐曰承休正觀元年省梁入承休而更名承休

也九 京西北路

曰梁西有廣成澤後漢作苑為遊獵之地鄧太后臨朝試士以為文德可興宜廢蒐狩之禮於是馬融作頌以諷焉後桓帝復校獵廣成今日廣潤河蓋避朱梁廟諱也有患狐聚秦滅西周徙其君於此有陽人聚秦滅東周徙其君於此臨汝鎮唐先天元年置縣屬汝州正元八年以梁縣西界二鄉益之兼移縣於石城驛後入梁

緊襄城縣本鄭地南有汜城周襄王避叔帶之難出適鄭處于汜是也以襄王所居因曰襄城楚靈王築又有古不羹城在西北二漢屬潁川郡晉置襄城郡隋開皇初郡廢屬汝州大業初州廢屬潁川郡唐武德元年置汝州正觀元年州廢屬許州開元二十六年來屬

上葉縣本楚地惠王以封沈諸梁謂之葉公葉公好龍神龍下焉二漢屬南陽郡明帝時王喬為葉令每月望常乘雙鳧入

朝今有墓在焉晉屬南陽國北齊置襄州後周廢州置南襄城郡隋開皇初郡廢屬許州唐開元三年置仙州二十六年州廢大厯四年復置仙州又析置仙鳧縣五年州廢省仙鳧入葉來屬二漢父城縣屬潁川郡晉屬襄城郡後廢入葉有應鄉故應國按汲冢古文商時已有應國矣周武王以封其子為應侯故左傳言邶晉應韓武之穆也戰國為秦所有以封范睢為應侯有方城左傳所謂楚國方城以為城即此又有昆陽城即光武破王尋之所

中魯山縣在夏為魯縣陶唐氏既衰其後有劉累為御龍氏以事夏孔甲龍一雌死潛醢以食夏后既而使求之懼而避於魯縣是也漢為魯陽屬南陽郡後漢及晉皆因之後魏置荊州尋廢立魯陽郡後置魯州隋開皇初郡廢大業初州廢以魯縣屬襄城郡唐為魯山武德四年復置魯州正觀九年州

也

京西北路

上

廢以魯山來屬故犍縣本鄭邑漢屬南陽郡後廢故城在今縣東南後周置三鷓鎮在縣西南十九里亦名平高城以備齊北齊置魯城在縣東北十七里以禦周

中龍興縣本湍陽縣唐武德四年置屬伊州正觀元年省證聖七年復置曰武興屬汝州神龍元年更名爲中興尋改曰龍興

皇朝熙寧四年省入魯城元祐元年復置同下州信陽軍春秋時屬申其後屬楚秦屬南陽郡二漢屬南陽江夏郡晉置義陽郡宋置宋安郡南齊置司州梁因之有三關之隘北接陳汝控帶許洛宋以來常爲邊鎮後魏改曰郢州後周改曰申州隋開皇初郡廢大業二年改曰義州尋爲義陽郡唐爲申州天寶元年曰義陽郡皇朝開寶九年降爲義陽軍太平興國元年改爲信陽今縣二

中下信陽縣二漢平氏縣地屬南陽郡晉分置義陽縣屬義陽郡後廢焉宋曰平陽縣置宋安郡隋開皇初郡廢改平陽縣爲義陽大業初置義陽郡唐爲申州皇朝爲義陽軍太平興國元年改義陽縣爲信陽漢鐘武縣屬江夏郡後漢省焉故城在今縣東南漢郟縣屬江夏郡後漢及晉因之北齊改爲齊安置齊安郡隋開皇初郡廢改縣曰鐘山屬義陽郡唐屬申州皇朝開寶九年省入義陽有鐘山桐柏山淮

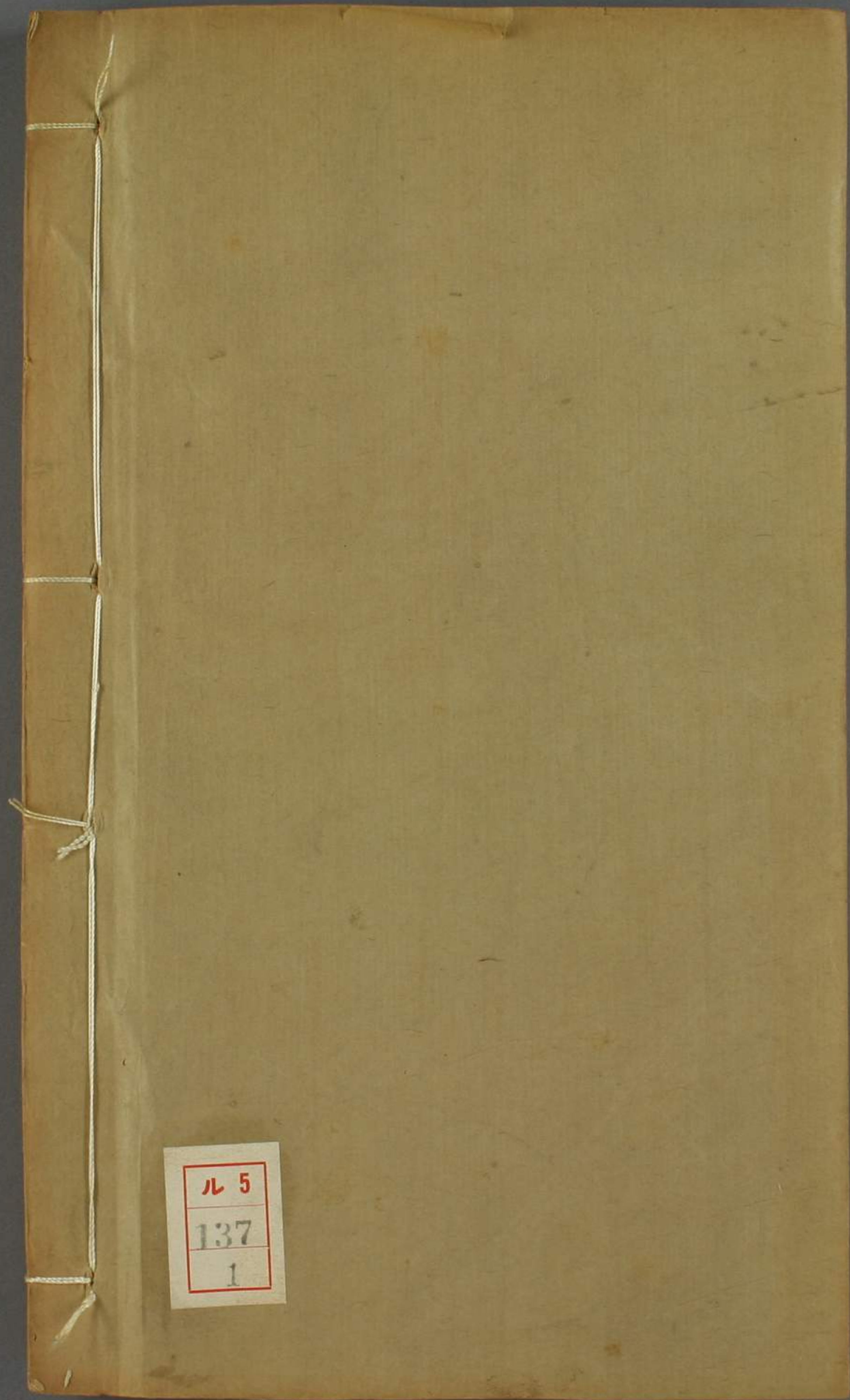
水

中下羅山縣二漢郟縣地北齊置高安縣隋開皇初廢十六年復置曰羅山屬義陽郡唐屬申州皇朝屬信陽軍有石城山甚高峻史記曰魏攻冥阨蓋謂此山也呂氏春秋言九塞冥阨其一焉

輿地廣記卷第九

地

三



ル 5
137
1