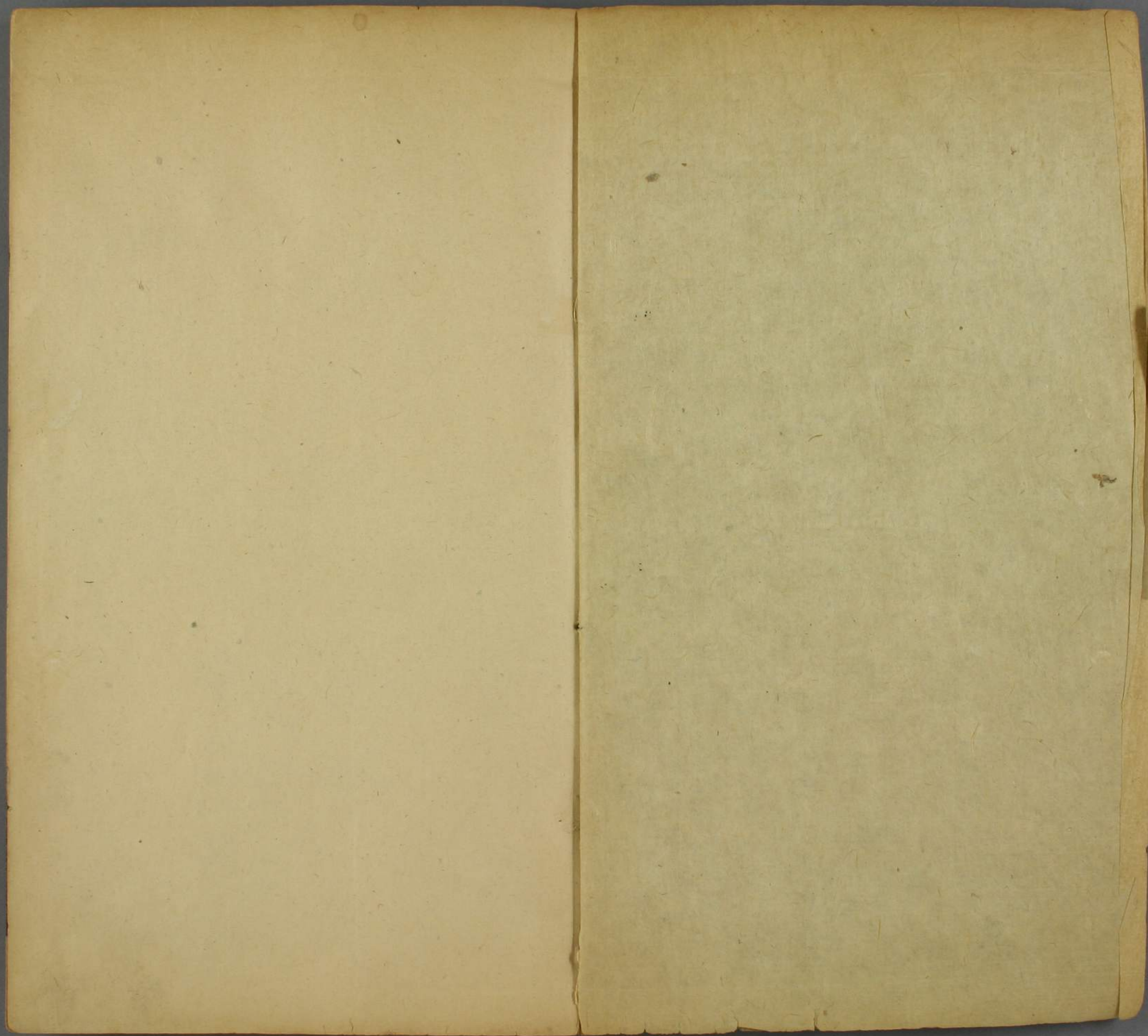


元和郡縣圖志七

ル 5
136
7







136
7

元和郡縣圖志卷第三十

唐 李吉甫 撰

江南道六

黔州觀察使

黔州

黔中
下都督府

開元戶三千九百六十三
元和戶一千二百一十二

鄉一十一
鄉九

今為黔州觀察使理所

管州十五 黔州 涪州 夷州 思州 費州 南州

珍州 溱州 播州 辰州 錦州 敘州 溪州

施州 獎州

縣五十二

本漢涪陵縣理後漢獻帝時分為四縣置屬國都尉理涪陵至蜀先主又增置一縣改為郡晉永嘉後地沒蠻夷經二百五十

六年至宇文周保定四年涪陵蠻帥田恩鶴以地內附因置奉州建德三年改爲黔州隋大業三年又改爲黔安郡因周隋州郡之名遂與秦漢黔中郡犬牙難辨其秦黔中郡所理在今辰州西二十里黔中故郡城是漢改黔中爲武陵郡移理義陵卽今辰州敘浦縣是後魏移理臨沅卽今辰州是今辰錦敘獎溪澧朗施等州實秦漢黔中郡之地而今黔中及夷費思播隔越峻嶺東有沅江水及諸溪並合東注洞庭湖西有巴江水一名涪陵江自牂柯北歷播費思黔等州北注岷江以山川言之巴郡之涪陵與黔中故地炳然分矣貞觀四年於州置都督府總務施業辰智胖充舊應莊九州其年自今州東九十里故州城移於涪陵江東彭水之南聖曆元年罷都督府景龍二年又罷莊州都督府復以播州爲都督府先天二年罷播州都督府復

以黔中爲都督府開元二十六年又於黔中置采訪處置使以都督渾瑊爲使又隸五谿諸州入黔中道仍加置經略使天寶元年改爲黔中郡六年都督蕭克濟以舊城傾欹移築城於江畔乾元元年復爲黔州大曆四年以辰錦等五州爲辰錦觀察使至十年奉勅卻隸黔府

州境東西五百四十五里南北二百九十八里
八到西北至上都取江陵府路三千六百五十里北取萬開州路二千五百七十里

西北至東都三千四百四十五里南至夷州五百八十里東南至思州二百八十里北渡江山路至忠州四百里西北至涪州三百三十里西南至播州八百里

貢賦開元貢黃蠟五十斤 賦紵布 紵麻布

管縣六 彭水 黔江 洪杜 洋水 信寧 都濡

彭水縣上郭下本漢西陽縣地屬武陵郡自吳至梁陳並為黔陽縣地隋開皇十三年蠻帥內屬於此置彭水縣

伏牛山在縣北一百里

左右鹽泉今本道官收其課

黔江縣中下州二百里西至本漢西陽縣地隋開皇五年置石城縣屬

庸州大業二年廢武德元年又置天寶元年改名黔江

洪杜縣中下州一百三十里北至武德二年析彭水縣於今縣北十八里

置因縣東一里洪杜山為名麟德二年移於今理

洋水縣中下州一百六十里東北至本武德二年於今縣東置盈隆縣貞觀

十年移於今理先天元年改為盈川以縣南有盈川山為名天

寶元年改為洋水以縣西三十里洋水為名

信寧縣中下州一百三十里東南至隋大業十年於今縣西南置信安縣武

德二年改為信寧縣屬義州義州今夷州義泉縣理是貞觀四年移於今理

十一年屬黔州

涪陵江水去縣二里

都濡縣中下州二百里北至本貞觀二十年析盈隆縣置以縣西北六

十里有都濡水為名也

涪州涪陵下州開元戶六千九百九元鄉二百一十

禹貢梁州之域春秋時屬巴國秦為巴郡地華陽國志曰涪陵

巴之南鄙從枳縣入泝涪水枳縣即今涪州所理是也與荆楚

界相接秦將司馬錯由之取黔中地漢為涪陵縣地蜀先主以

為涪陵郡武德元年立為涪州在蜀江之南涪江之西故為名

上元二年因黃葶硤有獠賊結聚江陵節度呂諲請隸於江陵

置兵鎮守元和三年中書侍郎平章事李吉甫奏曰涪州去黔

府三百里輸納往返不踰一旬去江陵一千七百餘里途經三
峽風波沒溺頗極艱危自隸江陵近四十年眾知非便疆理之
制遠近未均望依舊屬黔府

州境

八到

東取江陵路至上都水陸相兼三千三百二十五里從萬
州北開州通宣縣及洋州路至上都二千三百四十里

東至東都三千六百里水路至萬州六十里

東至忠州三百五十里

東南至黔州水路三百三十里

西南至渝州水路三百四十里

貢賦

開元貢 麩金 文鐵刀 蒟醬
元和貢 白蜜 連頭十段布一匹

管縣四

涪陵 樂溫 武龍 賓化

涪陵縣中下本漢舊縣屬巴郡漢時赤甲軍多取此縣人蜀置
涪陵郡隋開皇廢郡縣屬渝州武德元年置涪州縣改屬焉

雞鳴硤山在縣西十五里先主時涪陵人反蜀將鄧芝討焉至

雞鳴硤見援母子相抱芝引弩射中援母其子拔箭以樹葉塞

瘡芝投弩水中歎曰吾傷物之性其死矣果亡

州城本秦枳縣城也自李雄據蜀此地積為戰場人眾奔波或

上或下桓溫定蜀以涪郡理枳縣城

開池在縣東三十里出鋼鐵土人以為文刀

樂溫縣中下東南至本漢枳縣地周明帝分置巴縣武德二
年改為樂溫縣因樂溫山為名在縣南三十里縣出荔枝

武龍縣中下西北至本漢涪陵縣地武德九年分立武龍縣

涪江水在縣南屈北流注於蜀江

賓化縣中下東北本漢枳縣地周武成三年省入巴縣貞觀

十一年分巴縣置隆化縣以縣西永隆山為名先天元年以犯

廟諱改為賓化縣

夷州義泉 開元戶一千四百八十七 鄉一十一

本徼外蠻夷之地自漢至梁陳並屬牂柯郡歷代恃險多不賓附隋大業七年置綏陽縣屬明陽郡武德四年改為夷州貞觀元年廢四年於黔州都上縣復置

州境東西二百九十里南北二百九十里

八到東北至上都取江陵路四千一百五十五里北取當州路三千七百里

東北至東都二千九百四十五里西南至播州二百四十里東北至涪州四百里北至黔州五百八十里東至費州三百里

貢賦開元貢 斑布 賦 麤布 元和貢 葛粉三十斤

管縣五 綏陽 都上 義泉 洋川 寧夷

綏陽縣中下 本漢牂柯郡地隋大業十二年巴郡丞梁粲招慰所置

綏陽山在縣北二十九里縣以為名

都上縣中下 西北至州五十里 本漢牂柯郡地隋大業十二年招慰所置其處是酋豪首領都集之所因以為名

義泉縣中下 東北至州一百里 隋大業十二年招慰所置以帶山泉為名屬義州武德中於此置牢州貞觀十七年州廢以縣屬夷州

洋川縣中下 東至州一百里 武德二年於今縣東北置屬牢州貞觀十四年於今理置

寧夷縣中下 西北至州一百九里 隋大業八年置屬明陽郡武德四年屬夷州永徽後廢

思州寧夷 開元戶三千四百四十二 鄉十 元和戶四百二十九 鄉六

楚為黔州地秦拔之置郡自漢至吳並為武陵郡酉陽縣地吳分置黔陽縣至梁陳不改隋開皇十九年置務川縣屬庸州庸州黔江縣地是也大業二年廢武德四年於縣置務川郡貞觀四年改為

思州以思邛水為名

州境東西二百三十里南北五百二十里

八到東北至上都取江陵府路三千九百二十五里東北至東都三千七百二十五里西南至夷州四百里

東南至錦州常豐縣五百里西北水路至黔州二百八十里南至費州水路四百里

貢賦開元貢葛朱砂元和貢蠟十五斤

管縣三 務川 思王 思邛

務川縣中下本漢酉陽縣地屬武陵郡自晉至陳並為黔陽縣地隋開皇十九年置因川為名

內江水一名涪陵水在縣西四十步

思王縣中下北至州武德三年置相傳云漢時陳巨為牂柯太守阻兵保據思邛水漢將夜郎王數萬破巨於此安撫百姓時人思慕遂為縣名

思邛縣中下西北至開元四年招輯生夷所置

費州涪川開元戶二百

本古徼外蠻夷地漢武帝元鼎六年通西南夷置牂柯郡隋文帝於此置涪川縣屬黔州煬帝改為黔安郡貞觀四年分思州

涪川扶陽縣置費州

州境

八到東北至上都取江陵路四千三百三十五里東北至東都四千一百二十五里北至思州水路四百里正南微西至牂柯充州一百九十里

西南至播州四百里
東至獎州水陸相兼四百里
貢賦 元和貢 蠟四十斤

管縣四 涪川 多田 城樂 扶陽

涪川縣中下本漢牂柯郡之地隋開皇五年置取涪水為名

內江水經縣北一百五十步

多田縣中下西南至州四十里武德三年置初屬思州貞觀八年屬費州

涪陵江水經縣南五十步

城樂縣中下東至州一百五十里武德四年置初屬思州貞觀八年割屬

費州

扶陽縣中下東南至州八十五里武德置屬思州貞觀四年屬費州

南州南川開元戶一千一百二十四

周屬雍州戰國時為巴國界秦為巴郡之地漢為巴郡江州之

境其男女露頭徒跣衣皆左衽周閔帝拓定巴境以江州置七

州郡武德二年割渝州置領六縣又改為夔州四年復為南州

州境 東西二百一十里 南北一百八十九里

八到 東北至上都三千一百六十里 東北至東都二千九百里 北至渝州江津縣二百三十里 東至契丹土六百里 西至沒丁山八十里 南至秦州二百七十里

貢賦 開元貢 斑布

管縣二 南川 三溪

南川縣中下本漢江州之地武德二年置隆陽縣先天元年改

為南川

蘿緣山在縣南十二里山多楠木堪為大船

夔溪水在縣南四十步

三溪縣中下 西北至貞觀五年置以縣內有莢溪東溪葛溪

三溪合流故以為名其縣城甚高險

莢溪水在縣西

珍州夜郎 開元戶二千六百

本徼外蠻夷之地貞觀十六年置

州境

八到東北至上都五千五百五十里

東北至東都四千五百四十五里

南接夷獠界

東南至播州二百里

貢賦 開元貢 蠟

管縣三 夜郎 麗臯 樂源

夜郎縣中下

麗臯縣中下

樂源縣中下

右並貞觀十六年開山洞與州同置三縣並在州側近或十里

或二十里隨所畚種田處移轉不常厥所

溱州溱溪 開元戶八百九十二

本巴郡之南境貞觀十六年有渝州萬壽縣人牟智才上封事

請於西南夷竇渝之界招慰不庭建立州縣至十七年置以南

有溱溪水為名

州境

八到東北至上都三千四百三十四里

東北至東都四千二百九十一里

正南微東至珍州二百里

東與賓州接界山險不通無里數

西接合江縣

貢賦

開元貢元和貢

茄子蠟四十斤

楮皮布

紵布

黃蠟

管縣二

榮懿

扶歡

榮懿縣

中下

貞觀十七年與州同置

扶歡縣

中下

東北

貞觀十七年與州同置以縣東扶歡山為

名

播州

播川下

本西南徼外蠻夷夜郎且蘭之地戰國屬楚秦亦常置吏至漢武帝平西南夷置牂柯郡貞觀元年於牂柯北界置麟州十一年省十三年置播州景龍二年置都督府先天二年罷

州境

八到

東北至上都取江陵路四千三百五十五里北取萬開州路三千二百七十里

東北至東都四千一百四十五里

東北至黔州八百里

東北至費州四百里

東北至牂柯北界巴江鎮七十里

貢賦

元和貢

蠟二十斤

管縣三

遵義

帶水

芙蓉

遵義縣

中下

本恭水縣貞觀十四年改為羅蒙十六年改今名

夷牢水經縣北一里

帶水縣

中下

東至

貞觀九年置柯盈縣屬郎州十三年屬播

州十四年改為帶水縣

因縣北有帶水為名

芙蓉縣

中下

西南

貞觀五年置在芙蓉山上因為名後移於

山東三里即今理是又有舍月胡刀胡江羅為四縣並貞觀中

置今廢

辰州

盧溪

開元戶五千三百二十九

元和戶一千二百二十九

鄉一十三

禹貢荊州之域春秋時屬楚秦為黔中郡漢為武陵郡沅陵縣地按後漢書高辛氏有畜犬曰槃瓠帝妻以女有子十二人皆賜名山廣澤其後滋蔓今長沙武陵是也光武時尤盛其渠帥精夫相單程等據險為寇精夫者蠻為渠帥者也漢遣將軍劉尚發兵萬餘人泝沅水入武溪擊之山深水急舟船不得上蠻緣路邀戰漢軍皆沒後遣伏波將軍馬援等至臨沅擊破之其單程等悉降蠻平因置吏陳文帝於此置沅陵郡開元九年改為辰州取辰溪為名謹按辰州蠻戎所居也其人皆槃瓠子孫或曰巴子兄弟立為五谿之長今酉谿在州西次南武谿次南沅谿次南辰谿次東南熊谿次東南朗谿其熊朗二谿與酈道元水經注雖不同推其次第相當則五谿盡在今辰州界也景

雲二年置都督府開元中罷

州境

東西一千二百五十七里

八到

北至上都二千五百一十里

東北至東都二千二百五十里
東至朗州沿流四百六十里
南至敘州水路五百三十八里
正北微東至澧州七百五十里
西南至錦州水路七百里
正西微北水路至溪州三百六十八里

貢賦

開元貢犀角水銀光明砂四斤
元和貢光明砂藥砂

管縣五 沅陵 盧溪 麻陽 敘浦 辰溪

沅陵縣上郭下本漢舊縣屬武陵郡陳屬沅陵郡隋平陳屬辰州

壺頭山在縣東四十九里即馬援攻五谿蠻置營之所初援軍

下雋有兩道可入從壺頭路近而水險從充道則途夷而運遠

充州在澧州西五百里武德所置崇義縣東北一里故充城是南至沅陵縣一百二十里中郎將耿況欲從

充道援以爲如進壺頭搯其咽喉賊自破遂進營於此賊乘高守隘水迅船不得進會暑甚士卒多疾死援穿岸爲室以避炎氣武陵記云今山邊有石窟卽援穿空室處

明月山下有明月池沅陵記云兩岸素山崖石如披雪寒松如插翠在縣東二百里

沅江在縣南二十里

秦黔中故郡城在縣西二十里

盧溪縣中東北至州一百六十里本漢沅陵縣地梁天監十年置盧州隋

末蕭銑於此置盧溪縣以南溪爲名武德後因而不改

盧水在縣西二百五十里卽武溪所出武陵記云溪山高可萬仞山中有槃瓠石窟可容數萬人窟中有石似狗形蠻俗相傳卽槃瓠也又有巴蛇四眼大十圍不知長幾里

麻陽縣中下東北至州四百里陳天嘉三年於麻陽麻口置戍垂拱四年

置龍門縣尋改爲麻陽因戍爲名

三山谷一名辰山在縣西南八百三十五里

苞茅山產茅有刺而三脊在縣西南三百五十里

敘浦縣上西北至州三百八十五里本漢義陵縣地離騷云入敘浦而遑迴

卽此也武德四年分辰溪置此縣

車靈故城在縣南一里靈則吳之叛臣入敘溪以自保號車王後爲吳將鍾離殺之

辰溪縣中下西北至州一百六十里本漢辰陵縣屬武陵郡後改曰辰陽以

在辰水之陽爲名離騷云朝發枉渚夕宿辰陽是也隋平陳改爲辰溪縣

五城山在縣東南三百六十二里武陵記云楚威王使將軍莊

躋定黔中因山造此城

沅江水在縣南二百步

錦州盧陽下 開元戶三千一百三 鄉一十一

本漢辰州盧陽之地垂拱三年以地界闊遠分置錦州以州理前溪水多文石望之似錦因名長安四年移於伏溪水灣曲中置即今理是惟東面平地餘三面並臨溪岸

州境

八到 東北至上都三千二百一十一里 東北至東都二千七百五十里

東北至辰州水路七百里 南至獎州陸路五百四十里 東北至溪州五百里 南至思州八百里

貢賦 開元貢 光明砂 水銀

管縣五 盧陽 洛浦 招喻 渭陽 常豐

盧陽縣中下 郭下垂拱三年與州同置在盧水口因以為名長安四年移於今理

晃山在縣南一百里山出丹砂

洛浦縣中下 南至州 先天二年分大鄉縣置以縣西洛浦山

為名縣東西各有石城一甚險固玃獠反亂居人皆保其土

招喻縣中下 西南至 垂拱三年析辰州盧溪縣置

渭陽縣中下 東至 垂拱三年析麻陽縣置在坡山西陟山甚

高險百姓食坡山溪水

常豐縣中下 東南 垂拱三年置初名萬安天寶二年改為常

豐

磨匿山在縣東五十里

敘州潭陽下 開元戶四千九百四十七 元和戶一千六百五十七

秦置黔中郡漢為武陵郡無陽縣之地荆州記舞溪獠獍之類其縣人但羈縻而已溪山阻絕非人迹所履又無陽烏獍萬家皆咬地鼠之內能鼻飲隋初於此置辰州貞觀八年分辰州龍標縣置巫州天授二年改曰沅州開元十三年以沅原聲相近復為巫州天寶元年改為潭陽郡大曆五年以境接敘浦改為敘州

州境

八到

東北至東都二千七百八十八里
北至上都三千四十八里
西泝流至獎州八百里
北沿流至辰州五百三十八里
南踰嶺至融州水陸共一千五百里
東南踰嶺至吉州水陸共二千一百里

貢賦

管縣三 龍標 朗溪 潭陽

龍標縣上郭下本漢無陽縣地輿地志縣本在無水之陰後漢省

入辰陽縣隋初於此置辰州煬帝廢州武德七年置龍標縣因

龍標山為名

朗溪縣

中下 北至州一百二十里

漢鐔

音尋 城縣之地晉安帝省貞觀八年

析龍標縣置在朗溪之側因為名

沅溪水西南自獠界流入

潭陽縣

中下 東至州三百二十里

先天二年析龍標縣置在無水東岸

溪水在縣南二里

溪州

靈溪下

開元戶四百七十九 元和戶八百八十九

漢屬武陵郡為沅陵遷陵二縣之地梁置大鄉縣天授二年割

辰州大鄉三亭二縣立溪州

州境

東西六百里 南北八百里

八到

西北至上都二千八百七十八里
北至東都二千六百一十八里
正東微南至辰州三百六十里

一路取西沂流三百七十里
東北至澧州水陸相兼一千三百里山路險阻若遇霖潦

則不通行
本管三亭縣自縣西水陸路相兼五百里至黔江縣又西

三百里至黔州其三亭縣與施州接界山路峻不通行

貢賦

開元貢 朱砂 黃連
元和貢 朱砂 黃蠟二百斤

管縣二 大鄉 三亭

大鄉縣

上郭下 蕭梁置已具州敘

齊右城在縣東二百一十二里秦時武安君所築

陋城在縣東南六十七里漢橫海將軍韓說所築

三亭縣

中下 東至州水 本漢遷陵縣屬武陵郡隋廢入大鄉

縣貞觀九年分大鄉復置因縣西十五里有三亭古城為名

酉水南有龍標故城蜀將馬德信所築其城甚寬大在龍標山

石門洞在縣東一百五十里其嶮峽纔通一舟

黔山在縣西五十里後漢時陸康伐蠻假此即禱請為援諸樹

木皆有人馬之形因平羣寇改為武神山

施州

清江 開元戶三千四百七十六 鄉一十六
元和戶一千八百四十五 鄉一十六

春秋巴國之界七國為楚巫郡之地秦屬黔中郡漢為巫縣之

地巫縣即今夔州巫山縣是也吳分立沙渠縣至梁陳不改周

武帝建德三年於此置施州隋改為清江縣義寧二年復置施

州

州境

東西六百一十八里
南北四百九十五里

八到

東北至上都二千七百里
東北至東都二千三百八十五里
西至萬州六百八十五里
北至夔州五百里

東至敘州七百六十六里
南至黔州四百八十五里

貢賦 開元貢 清油 蜜 黃連 蠟 元和貢 黃連十斤 藥子二百顆

管縣二 清江 建始

清江縣 中下 郭下 本漢南巫縣地吳沙渠縣隋開皇五年置清江縣

屬施州置在清江之西因以為名

清江一名夷水昔廩君浮土舟於夷水即此也

建始縣 中下 南至州 一百三十里 本漢巫縣地後周以前無縣邑建德三

年於此置業州並置建始縣貞觀八年廢以縣屬施州

獎州 龍溪 開元戶一千七百四十 鄉六 元和戶三百四十九 鄉六

本漢武陽縣地貞觀八年於此置夜郎屬巫州長安四年於此

置舞州開元十三年改為鶴州二十年又改為業州大曆五年

又改為獎州

州境

八到 北至上都三千八百四十八里 東北至東都三千五百八十八里 西南至流沿溪至費州五百七十里 西南至流至牂柯充州七百里 東沿流至敘州八百里 南至牂柯羈縻州三百里

貢賦 年貢 熟蠟三十斤

管縣三 峨山 渭溪 梓薑

峨山縣 中下 郭下 本夜郎縣天寶元年改為峨山其縣本在渭溪之

南長壽初移於溪北

渭溪縣 中下 西至州水 路一百六十里 聖曆元年析峨山縣於渭溪東置因

以為名

渭溪水北自錦州渭陽縣流入

梓薑縣 中下 東北至 州水路四百里 建中四年自牂柯洞外充州割屬獎州

元和郡縣圖志卷第三十終

元和郡縣圖志卷第三十一

唐 李吉甫 撰

劍南道上

西川節度使

成都府

益州

大都督府

開元戶十三萬七千四十六
元和戶四萬六千一十

鄉二百五十一
鄉二百四十二

今為西川節度使理所

管州二十六 成都府 彭州 蜀州 漢州 邛州

簡州 資州 嘉州 戎州 雅州自雅州以下
分入下卷 眉州

松州 茂州 翼州 維州 當州 悉州 靜州

柘州 恭州 真州 黎州 雋州 姚州 協州

曲州

縣一百一十二

禹貢梁州之域古蜀國也歷夏商周武王時庸蜀羌髳微盧彭
濮皆助伐商及周衰蜀僭號稱王秦惠王元年蜀人來朝八年
因五丁伐蜀滅之封公子通為蜀侯於成都置蜀郡以張若為
守因蜀山以為郡名也始皇三十六郡蜀郡不改其理本在青
衣江今嘉州龍遊縣界漢高帝王蜀分蜀置廣漢郡初有漢中
廣漢巴蜀四郡武帝遣唐蒙通西南夷又置牂柯越巂犍為益
四郡因分雍州之南置益州焉後公孫述據成都改益州為司
隸蜀郡為成都郡吳漢討述平之州郡復舊靈帝末劉焉為益
州牧初理縣竹後遇天火焚燒城闕府庫蕩盡遂徙理成都焉
子璋繼立後以州降先主獨益州置牧蜀郡置守魏景元四年
鍾會鄧艾平蜀晉武帝改蜀郡為成都國以皇子穎為王惠帝
時李雄竊據桓溫討平之簡文帝時苻堅遣將鄧羌楊安伐蜀

益州並沒於秦孝武帝太元八年平蜀安帝時譙縱又據益州
叛朱齡石討平之至梁武陵王蕭紀竊號於蜀其兄湘東王繹
討之斬於白帝西魏廢帝二年地並入於魏益州置總管至周
併省郡與州同理成都隋開皇二年置西南道行臺大業三年
罷州為蜀郡武德元年改為益州總管府三年置西行臺龍朔
三年復為大都督府開元二十一年又於邊郡置節度使以式
遏四夷成都為劍南節度理都管兵三萬九百人馬二千匹凡
西抗吐蕃南撫蠻獠統團結營蜀郡城內管兵一萬四臨翼郡
通化郡北百四十里管兵五百人維川郡通化郡西二百七十里管天寶
軍平戎城東八十里在維川郡東開元蓬山郡維川郡北管兵
柘交川郡臨翼郡北百里管兵二千平戎城恭化郡南八十里開
瓊置管兵千八百人交川今松州平戎城元二十八年章仇兼
八百里恭化今恭州 廬山郡臨邛郡西二百八里管兵江源郡

貞觀二十一年裴行方置管兵五百人江源今當州洪源郡開元三年陸象先置管兵千人洪源今黎州昆明

軍越嶲郡南開元中移置管兵五千二百人馬二百匹寧遠軍越嶲郡西昆明縣南開元中置管兵五百人雲

南軍管兵二千三百人雲南今姚州澄川寨雲南郡東六百南溪郡瀘川郡西

里管兵二千八人南溪歸誠郡靜川郡東南管兵四百人天寶元

年改蜀郡大都督府十五年玄宗幸蜀改為成都府

州境東西二百九里南北三百八十八里

八到東北至上都二千一十里東北至東都二千八百七十里正東微南至簡州一百五十里西北至彭州一百里正西微南至蜀州一百五十里正南微西至陵州二百里南至眉州二百里西南至邛州二百六十里北至漢州一百里

貢賦開元貢羅八匹布八匹元和貢高紵裨布綾羅高紵衫段絲布

管縣十 成都 華陽 靈池 犀浦 廣都 郫
溫江 新繁 雙流 新都

成都縣次赤郭下本南夷蜀侯之所理也秦惠王遣張儀司馬錯定蜀因築城而郡縣之自秦漢至國初以來前後移徙十餘度所理不離郡郭

武擔山在縣北一百二十步

大江一名汶江一名流江經縣南七里蜀守李冰穿二江成都中皆可行舟溉田萬頃蜀人又謂流江為懸笮橋水此水濯錦鮮於他水

州城秦惠王二十七年張儀所築初儀築城屢頽不立忽有大龜周行旋走巫言依龜行處築之遂得堅立城西南樓百有餘尺名張儀樓臨山瞰江蜀中近望之佳處也

南外城中有文翁學堂一名周公禮殿華陽國志云文翁立學精舍講堂作石室一曰玉室李膺記云後漢中平中火延學觀廂廊一時蕩盡唯此堂火燄不及搆制雖古而巧異特奇壁上悉圖古之聖賢梁上則刻文宣及七十弟子齊永明中劉瑱更圖焉朱齡石平譙縱勒宋武帝檄文於石壁之室代王更以丹青增飾古畫仍加豆盧辨蘇綽之像

少城一曰小城在縣西南一里二百步蜀都賦云亞以少城接乎其西

錦城在縣南一十里故錦官城也

摩訶池在州中城內

萬里橋架大江水在縣南八里蜀使費禕聘吳諸葛亮祖之禕嘆曰萬里之路始於此橋因以爲名

西南兩江共七橋李冰所造言上應七星漢代祖遣吳漢伐蜀謂之曰安軍宜在七星橋閒

昇仙橋在縣北九里相如初入長安題其門不乘高車駟馬不過汝下

江濱祠在縣南八里

盤石城在縣東三十里

先主廟在縣南二十里

鄧艾廟在縣西二里

華陽縣次赤管縣東界郭下本漢廣都縣地貞觀十七年分蜀縣置乾元元年改爲華陽縣華陽本蜀國之號因以爲名

宋興山在縣北三十里

笮江水在縣南六里

靈池縣

次畿 府六十里 西至

久視元年長史李通廣奏分蜀縣廣都置

東陽縣天寶元年為靈池縣因縣南靈池為名

武侯山在縣東南十五里

分棟山在縣東十五里其山北連秦隴南入資瀘其於東川郡此為隔門也

浚江在縣北四十里

犀浦縣

次畿 府二十七里 東至

本成都縣之界垂拱二年分置犀浦縣昔

蜀守李冰造五石犀沈之於水以厭怪因取其事為名

都江水在縣北四里

黃花水在縣南八里

廣都縣

次畿 府四十二里 北至

本漢舊縣元朔二年置蜀號三都者成都

新都廣都也先主以蔣琬為廣都長諸葛亮曰琬託志忠雅當

贊王業非百里之才即此也隋仁壽元年避煬帝諱改為雙流

縣今廣都縣龍朔三年長史喬師望重奏置

大塔山在縣東四十里有阿育王塔因名

牛飲水在縣西三里

諸葛亮宅在縣南一十九里

郫縣

次畿 府五十里 東至

本郫邑蜀望帝理汶山下邑曰郫是也秦滅

蜀因而縣之不改

平樂山在縣西二十五里

郫江一名成都江經縣北去縣三十一里

故郫城在縣北五十步晉惠帝大安二年李雄殺汶山太守陳

君遂竊據郫城自稱大都督益州牧刺史羅尙數攻之後尙為

雄所敗委城夜遁雄遂克成都自郫遷據焉

溫江縣次畿 東至府七十五里本漢郫縣地也後魏於此置溫江縣屬蜀郡隋開皇三年廢入郫縣仁壽三年於郫東境置萬春縣貞觀元年改名爲溫江縣

大江俗謂之溫江南流經縣一里出麩金

沱江在縣西十里

新繁縣次畿 東南至府六十里本漢繁縣地屬蜀郡因繁江以爲名也周

改爲新繁隋開皇三年省武德三年分廣都縣地重置因周舊名也

郫江一名成都江經縣西去縣十一里

雙流縣次畿 北至府四十里本漢廣都縣也隋仁壽元年避煬帝諱改

爲雙流因以縣在二江之間仍取蜀都賦云帶二江之雙流爲名也皇朝因之龍朔三年又別立廣都縣

宜城山在縣南十二里出紫草

諸葛亮舊居在縣東北八里今謂之葛陌孔明表云薄田十頃桑八百株卽此地也

新都縣次畿 南至府四十八里本漢舊縣也屬廣漢郡隋開皇十八年改

爲興樂縣武德二年分成都縣地重置

麗元山在縣北八里

新婦峴在縣北七里

諸葛亮八陣在縣北十九里

彭州蒙陽 開元戶五萬一百二十元 和戶九千八百八十七 鄉一百八十八禹貢梁州之地漢分梁州爲益州卽漢益州繁縣地也垂拱二

年於此置彭州以岷山導江江出山處兩山相對古謂之天彭門因取以名州

州境東西一百七十六里
南北七十一里

八到東北至上都一千九百八十五里
東北至東都二千八百四十五里
東南至成都府一百里
東至漢州七十五里
西北取灌口路至茂州三百七十里
西南至蜀州一百二十里

貢賦開元貢 交梭羅

管縣四 九隴 導江 唐昌 濛陽

九隴縣望 西至 本漢繁縣地舊曰小邽言土地肥良比之邽

縣也梁於此置東益州後魏改為九隴郡取九隴山為名也隋

開皇三年罷郡為九隴縣屬益州皇朝因之後改屬彭州

白鹿山在縣西北六十一里

九隴山在縣西二十五里連峰迤邐凡有九曲

導江縣望 東至州 本漢邽縣地武德元年於灌口置盤龍縣

尋改為灌寧縣二年又改為導江縣取禹貢岷山導江之義也

屬成都垂拱二年割屬彭州

玉壘山在縣西北二十九里蜀都賦曰包玉壘而為宇

灌口山在縣西北二十六里漢蜀文翁穿渝江溉灌故以灌口

名山又灌口山西嶺有天彭闕亦曰天彭門兩石相立如闕故

名之蜀後主以建興十四年至渝江登觀坂看汶江之流初白

馬氏侵掠益州刺史皇甫晏表討之軍至都江屯觀坂蜀郡何

旋進諫曰今所安營地名觀坂自上觀下反上之象漢高悟柏

人岑彭忌彭亡不可不察晏不納其夜果敗

盤龍山在縣北二十里

大江西自茂州界流入按孫卿子曰江出汶山其源可以濫觴

及至江津下方舟避風不可涉也

蠶崖關在縣西北四十七里其處江山險絕鑿崖通道有如蠶食因以為名漢於此置縣後廢

灌口鎮在縣西二十六里後魏置自觀坂迄於頃山五百里間兩岸壁立如峰瀑布飛流十里而九昔人以為井陘之阨

犍尾堰在縣西南二十五里李冰作之以防江決破竹為籠圓徑三尺長十丈以石實中累而壅水漢成帝時瓠子河決王延

塞之用此法也漢書所謂下淇園之竹以為犍望帝祠在灌口鎮城內

李冰祠在縣西三十三里司馬相如墓在縣東十二里

唐昌縣望東至州三十里本郫縣導江九隴三縣之地儀鳳二年於此分置唐昌縣

江水在縣西北四里白水在縣北三里

昌化山在縣北九里九隴山在縣北十三里

嚴君平墓在縣西南十里濛陽縣緊北至州四十里本九隴雒新都新繁什邡五縣之地儀鳳二

年於此分置濛陽縣在濛江之水北因曰濛陽彌濛水在縣南二百五十步

羅江水在縣北一十里蜀州唐安緊元開元戶五萬二千六百八鄉八十八

禹貢梁州之域秦滅蜀為蜀郡在漢為郡之江原縣也李雄據蜀分為漢原郡晉穆帝改為晉原郡後魏平蜀後移犍為郡理

此東三十里因省晉原郡以併之仍於此西十里立多融縣取舊郡名也隋開皇三年改屬益州皇朝初因之垂拱二年割晉原等四縣屬蜀州

州境

東西南北

八到

東北至上都二千一百一十五里
東北至東都二千九百一十五里
東北至成都府一百五十里
東南至眉州一百七十里
西南至邛州八十三里
東北至彭州一百二十里

貢賦

開元貢 羅十八匹 木蘭皮 沙糖
元和貢 白羅 木蘭皮

管縣四

晉原 青城 新津 唐興

晉原縣

望郭下

本漢江原縣屬蜀郡李雄時改為漢原晉為晉原

周立多融縣又改為晉原屬益州後因之垂拱二年改屬蜀州鶴鳴山在縣西七十九里絕壁千尋張道陵天師學道於此

多融山在縣西南

斜江水出鶴鳴山經縣西四十里

青城縣

望南至州四十一里

本漢江原縣地周武帝於此置青城縣因

山為名屬犍為郡隋開皇三年罷郡縣屬益州垂拱二年改屬蜀州開元十八年改為青城

青城山在縣西北三十二里仙經云此是第五洞天上有流泉懸澍一日三時灑落謂之潮泉

大江經縣北去縣二里

弩機水如弩箭水流甚急故名之縣東南四十里

新津縣

望西北至州八十里

本漢犍為郡武陽縣地故城東七里又東

有新津渡謂之新津市周閔帝元年於此立新津縣垂拱二年割入蜀州

天社山在縣南三里在成都南百里北枕大江南接連嶺每益土有難人多依焉

唐興縣望西北至州四十里本漢江原縣地後魏於此立犍為郡隋開

皇三年罷郡又徙犍道縣於此大業二年廢入新津縣武德元

年於廢州置唐隆縣屬益州垂拱二年割入蜀州先天元年以

犯諱改為唐安至德二年改為唐興縣

鄴江一名阜江經縣東二里出麩金

汶井江在縣西二十里

漢州德陽開元戶四萬二千五百元和戶二千一百一十三鄉一百六

禹貢梁州之域秦為蜀郡地漢分蜀郡為廣漢郡今州即廣漢

郡之雒縣也隋開皇三年罷郡縣屬益州皇朝初因之至垂拱

二年於雒縣分置漢州

州境東西六十八里南北一百九十九里

八到東北至上都一千九百一十里東北至東都二千九百七十里南至成都府一百里東至梓州二百一十里

正西微南至彭州七十五里

東北至縣州一百八十里

貢賦開元貢布二十四匹元和貢紵布交梭羅

管縣五 雒 縣竹 德陽 什邡 金堂

雒縣望郭下本漢舊縣也屬廣漢郡縣南有雒水因以為名隋開

皇三年屬益州垂拱二年割屬漢州

雒水在縣東一里

馬蹄水在縣南二里

縣水在縣東三十里

君平卜臺在縣東一里

鷹橋在縣南二里

縣竹縣緊南至本漢舊縣也屬廣漢郡都尉理之有紫崑山

縣水所出初劉焉為益州牧從事賈龍選吏卒迎焉徙理縣竹

撫納離叛陰圖異計其後遇天火燒爇乃徙理成都隋開皇十

八年改名孝水縣境有孝子姜詩泉故取為名大業二年復為

縣竹屬蜀郡武德中屬益州垂拱二年割入漢州

紫崑山在縣西北三十里

鹿堂山在縣西二十二里

縣水出縣西北紫崑山蜀都賦浸以縣洛謂此水也蜀人稱郫

繁曰膏腴縣洛為浸沃

縣竹故城在縣東五十里諸葛瞻於此戰敗

德陽縣緊西南至本漢縣竹縣地後漢分縣竹縣立德陽屬

廣漢郡周閔帝元年郡縣並廢武德三年復置屬益州垂拱二

年割屬漢州

鄧艾平蜀京觀在縣北三十三里艾以景元四年征蜀大破諸

葛瞻於縣竹築臺以為京觀初瞻在涪而艾已入江油瞻曰吾

內不除黃皓外不制姜維進不守江油吾有三罪何面目而反

進屯縣竹埋人腳而戰父子死焉

秦宓宅其地曰三造亭在縣北五里初太守夏侯纂二造其門

故以為名

姜詩泉在縣北三十九里詩母好江水一旦泉涌舍側味如江

水

鹿頭戍在縣北三十八里

什邡縣望南至本漢舊縣屬廣漢郡高祖封雍齒為什邡侯

州四里本漢舊縣屬廣漢郡高祖封雍齒為什邡侯

劍南道上

應劭曰什音十故曰什邡俗名雍齒城周閔帝改爲方亭縣武帝省武德三年復置垂拱二年割入漢州

洛通山在縣西三十九里李冰導洛通山謂此也

雍齒城在縣南四十里

金堂縣上北至州五十三里本漢牛鞞縣地屬犍爲郡咸亨二年蜀郡

長史李崇義析雒縣新都及簡州金水三縣置以縣界連金堂

山故以爲名舊屬益州垂拱二年割屬漢州

昌利山在縣東北一十里

望蜀山在縣東南二里

中江水在縣東北一里

毗江水在縣西二里

邛州臨邛開元戶一萬三千五百一十二鄉六十三元和平戶二萬五千一百七十六鄉六十五

禹貢梁州之域秦爲蜀郡地今州卽蜀郡之臨邛縣地也宋及齊梁不置郡縣唯豪家能服獠者名爲保主總屬益州梁益州刺史蕭範於蒲水口立柵爲城以備生獠名爲蒲口頓武陵王蕭紀於蒲口頓改置邛州南接邛來山因以爲名領依政一縣隋大業二年廢以縣屬雅州武德元年割雅州依政等五縣置邛州

州境東西二百八里南北一百二十里

八到東北至上都二千一百七十里東南至眉州一千七十里東南至蜀州八十里西南至雅州一百七十里西至羌夷一百三十里

貢賦開元貢絲布一十匹元和貢絲布一十匹

管縣七 臨邛 大邑 安仁 依政 臨溪 火井

蒲江

臨邛縣緊郭下本漢縣也屬蜀郡晉末李雄亂後為獠所侵後魏廢帝二年定蜀復於舊城置臨邛縣仍置臨邛郡隋開皇三年罷郡以縣屬邛州大業二年屬雅州武德中復屬邛州

銅官山在縣南二里鄧通所封後卓王孫買為陶鑄之所

白朮水經縣南二里

火井廣五尺深三丈在臨邛縣南一百里以家火投之有聲如雷以竹筒盛之持行終日不滅蜀都賦云火井沈熒於幽泉

卓王孫宅在縣南五里

大邑縣上東南至州四十九里本漢江原縣地咸亨二年割晉原縣之西

界置

鶴鳴山在縣西北三十七里

七里池在縣西七里

安仁縣緊西南至州二十八里本秦臨邛縣地武德二年割臨邛依政唐

興等縣置貞觀十七年廢咸亨元年依舊置

斜江水經縣南五里

依政縣上西至州五十七里本秦臨邛縣地後魏於此置依政縣屬蒲

陽郡隋開皇三年罷郡以縣屬邛州大業屬雅州武德中復屬

邛州

噫棘山在縣南四十里山南眉州丹陵縣界

白朮水東南經縣南一十里

州城西漢末公孫述為導江卒正理臨邛謂此城也

臨溪縣中下東至州六十二里本秦臨邛縣地後魏恭帝於此置臨溪縣

屬蒲源郡隋開皇三年罷郡縣屬邛州後因之縣城三面據險

北面平坦

孤石山在縣東十九里有鐵礦大如蒜子燒合之成流支鐵甚

剛因置鐵官

火井縣中下東北本秦臨邛縣地後魏於此置縣屬雅州武

德元年割依政等五縣置邛州縣屬焉縣有鹽井

蒲江縣中下西北至本秦臨邛縣地後魏恭帝置廣定縣隋

仁壽元年改廣定為蒲江縣南枕江水因以為名後因之

車應山在縣南八十里

蒲江水經縣南二百步

鹽井距縣二十里

簡州陽安開元戶二萬二百二十三鄉三十九

禹貢梁州之域秦為蜀郡地漢武帝分置犍為郡今州即犍為

郡之牛鞞音縣也李雄據蜀夷獠內侵因茲荒廢南齊於此置

牛鞞戍隋仁壽三年於此置簡州因境有賴簡池為名大業二

年省武德三年復置

州境東西二百一十三里

八到東北至上都二千九百里

正西微北至成都府一百五十里

正東微南至普州二百四十里

東北至梓州三百一十里

正西至陵州一百八十里

東南至資州三百二十里

貢賦開元貢縣緇一十五匹

管縣三 陽安 金水 平泉

陽安縣上本漢牛鞞縣也後魏恭帝二年於此置陽安縣屬

武康郡隋開皇三年罷郡縣屬益州武德三年置簡州縣又來

元和貢同

縣緇一十五匹

御南道上

屬

分棟山在縣西七十七里

中江水即牛鞞水也昔羅尚乘牛鞞水凍征李雄即此水也

賴簡池在縣東九十六里

陽明鹽井在縣北十四里又有牛鞞等四井公私仰給

金水縣上南至州一百五十里本漢廣漢郡之新都縣地也縣有金堂山

水通於巴漢東晉義熙末刺史朱齡石帥建平生征蜀仍於東

山立金泉戍後魏平蜀置金泉縣隸金泉郡隋開皇三年罷郡

以縣屬益州武德元年以避神堯諱改為金水縣屬簡州

金堂山在縣北二十四里

銅官山在縣北四十九里

大渡津在縣北三十里

平泉縣中北至州四十八里本漢牛鞞及符縣地後為夷獠所居後魏

恭帝二年於此置婆閭縣屬益州十八年改為平泉縣以縣內

有泉源出於平地故以為名隋仁壽三年置簡州以縣屬焉皇

朝因之

大塔山在縣西北六十三里與分棟山連屬南入陵州界

赤水經縣南七十步

上軍井下軍井並鹽井也在縣北二十里公私資以取給

婆閭故縣在縣南四十六里

資州資陽開元戶一萬八千五百二十二鄉五十三

禹貢梁州之域秦併蜀為蜀郡在漢即犍為郡資中縣地也李

雄之亂夷獠居之後魏廢帝二年析武康郡之陽安縣置資州

取資水為名也隋大業三年改為資陽郡武德元年復為資州

資州上 元和戶二千四百九十九 鄉五十五

州境東西三百四十八里
南北一百三十三里

八到東北至上都取遂州路二千三百三十里
東北至東都三千二百九十里

西北至簡州三百二十里
正北微東至普州一百七十里

正西至昌州二百六十里
西南至榮州二百六十里
東至合州五百六十五里

貢賦開元貢 麩金 賦 縣絹
元和貢 麩金 柑子 麻布

管縣八 盤石 資陽 內江 丹山 銀山 龍水

清溪 月山

盤石縣上郭下本漢資中縣地後為夷獠所居周武帝於漢資中

故城置盤石縣屬資中郡隋開皇三年罷郡屬資州皇朝因之

牛鞞水合內江水南去縣二十步多魚鼈亦出麩金

資陽縣上荒廢後魏廢帝二年始通巴蜀開拓資中周明帝於資中縣置

資陽縣因資水為名屬資陽郡隋開皇三年罷郡縣屬資州

牛鞞水東去縣二十一里

王褒墓在縣西北十五里褒資中人也宣帝使祠金馬碧鷄道

病死

內江縣中州九十八里西北至本漢資中縣地後漢分置漢安縣李雄之

後陷於夷獠周武帝天和二年於中江水濱置漢安戍其年改

為中江縣屬資中郡隋文帝避廟諱改為內江縣屬資州皇朝

因之

鹽井二十六所在管下

丹山縣中二百三十里南至州本漢資中縣地貞觀四年於此置丹山縣

取界內崇丹山為名也

銀山縣中西北至本漢資中縣地隋為內江縣地義寧二年分置銀山縣因縣界銀山為名

鹽井一十一所在管下

龍水縣中東至州本漢資中縣地義寧二年招慰夷獠於此

分置龍水縣以縣西北有溪屈曲繞城如龍因為名

清溪縣中下西南至本漢資中縣地自晉訖梁夷獠所居隋

大業十二年於此置牛鞞縣因牛鞞水為名也皇朝初因之天

寶元年改為清溪縣

月山縣中下東至本漢資中縣地隋義寧二年分置月山縣

內江水在縣南一里

嘉州犍為開元戶二萬二千九百一十二鄉五十三元和中戶一千九百七十五鄉六十五

禹貢梁州之域秦為蜀郡今州即漢犍為郡之南安縣地也後

夷獠所侵梁武陵王蕭紀開通外徼立青州遙取漢青衣縣以

為名也周宣帝二年改為嘉州按州境近漢之漢嘉舊縣因名

焉隋大業二年併嘉州入眉州八年改為眉山郡武德二年改

為嘉州割通義洪雅等四縣別置眉州

州境東西南北

八到東北至上都二千三百五十里東北至東都三千二百一十里北至眉州一百四十里東南至戎州陸路三百二十里東至榮州二百一十里正北微東至陵州一百九十里正西微北至雅州三百二十里

貢賦開元貢麩金元和貢同賦小布麻

管縣八 龍遊 夾江 綏山 羅目 峨眉 玉津

平羌 犍為

龍遊縣

緊郭下

本漢南安縣地周武帝保定元年於此立平羌縣

隋開皇三年改為峨眉縣九年又於峨眉山下別置峨眉縣改州理平羌縣為青衣縣取青衣水為名也十三年改名龍遊以隋將伐陳理舟艦於此有龍見江水引軍而前故名縣皇朝因之

青衣水經縣南去縣三里

蘇稽戍在縣西南三十里

夾江縣

上州七十五里

東南至本漢南安縣地隋開皇十三年割平羌龍

遊二縣地於夾江廢戍置夾江縣屬嘉州大業二年割屬蜀州

武德二年卻隸嘉州

青衣水經縣西

綏山縣

中州四十里

東至本漢南安縣地隋大業十一年招慰生獠立

以為縣因山為名屬眉山郡武德元年割屬嘉州

綏山在縣西南一百一十九里在峨眉山西其高無極

峨眉山在縣西南三十六里

小峨眉山在縣南六里

羅目縣

中州九十五里

東北至本漢南安縣地麟德二年招慰生獠於今

縣西南一百八十三里置沐州及羅目縣前上元三年州縣俱

廢儀鳳三年重置屬嘉州羅目獠中山名因以名縣

峨眉山在縣西四十里

大渡水在縣北二百步

峨眉縣

上州七十五里

東至本漢南安縣地周武帝於此置平羌縣後

改平羌為峨眉縣又以為青衣縣仍別立峨眉縣枕峨眉山東

麓故以為名屬嘉州隋大業三年割入眉州皇朝武德元年又

屬嘉州

峨眉大山在縣西七里蜀都賦云抗峨眉於重阻兩山相對望之如峨眉故名此山亦有洞天石室高七十六里

中峨眉在縣東南二十里有古穴初纔容人行數里漸寬有鍾乳穴穴有蝙蝠其大如筐

車剛水在縣北二十里

玉津縣中西北至本漢南安縣地李雄時夷獠自牂柯入居焉蕭紀置青州之地隋大業十一年於此置玉津縣以江有璧

玉津故以為名皇朝因之

峨眉江在縣城下

玉津鎮在縣城中

平羌縣中下南至本漢南安縣地周武帝置平羌縣因境內

平羌水為名隋開皇四年改州理平羌縣為峨眉縣仍於今縣東六十里別立平羌縣大業十一年夷獠侵沒移於今理

熊耳峽在縣東北三十一里

犍為縣中下西北至州本漢南安縣地周於此置沈犀郡并

立武陽縣隋開皇三年廢郡以縣屬戎州又改武陽為犍為縣前上元二年割屬嘉州

大江在縣西十步

大鹿山在縣北一里

沈犀故城在縣東南三里

戎州南溪開元戶六千七百八十七鄉二十五

元和中戶一千二百九十三鄉二十五

禹貢梁州之域古夔國也初秦軍破滇通五尺道至漢武帝建元六年遣唐蒙發巴蜀卒通西南夷自夔道抵牂柯鑿石開道

二十餘里通西南夷置棘道縣屬犍為郡今州即棘道縣也戎

獠之中最有人道故其字从人李雄竊據此地空廢梁武帝大

同十年使先鐵討定夷獠乃立戎州即以鐵為刺史後遂不改

州境東西五百六十里

八到東北至上都取嘉眉州水陸相兼二千七百里

東北至東都三千五百六十里

東北至瀘州水路三百一十里陸路三百四十里

西北至石門鎮三百里

西北至嘉州水路三百五十里陸路三百二十里

西南至南詔所居羊直咩城二千三百里

北至姚州三百一十里

貢賦開元貢葛五匹紵布

元和貢荔枝煎四斗

管縣五 棘道 義賓 開邊 南溪 歸順

棘道縣中郭下 本漢舊縣也屬犍為郡永嘉後荒廢梁於此立戎

州周保定三年改棘道為外江縣隋大業三年改為棘道縣出

荔枝一樹可收一百五十斗

黃泉山在縣西北五十九里

汶江流經縣東北去縣十步

馬湖成在縣西二十一里

義賓縣中東南至州 本漢南安縣地屬犍為郡天寶元年改

為義賓屬戎州

大秋溪在縣東北一十三里有秋溪鹽井蓋因此水為名也

開邊縣中東北至 本漢棘道地也周為外江縣地隋開皇六

年於此縣北一百三十里野容川置開邊縣後上元元年獠賊

叛亂因而荒廢永泰二年復於今理

小梨山在縣南四十七里

大梨山在縣南六十里

南廣水在縣西北一里

鹽泉鎮在縣西南八十里

南溪縣中 西至本漢棘道縣地梁於此立南廣縣屬戎州隋

仁壽二年改為南溪縣避煬帝諱也皇朝因之

平蓋山在縣東三十里多荔枝

可盧山在縣南五十里山多邛竹

汶江經縣南去縣十步

歸順縣中下聖曆二年析郁郆縣地以生獠戶置

元和郡縣圖志卷第三十一終

元和郡縣圖志卷第三十一

唐 李吉甫 撰

劍南道中

西川下

雅州 眉州 松州 茂州 翼州 維州 當州

悉州 靜州 柘州 恭州 眞州 黎州 嵩州

姚州 協州 曲州

雅州廬山開元戶六千五百八十九 鄉二十二

下都督府元和戶一千四百五十二 鄉二十四

禹貢梁州之域秦滅蜀爲郡卽嚴道縣也李膺記曰自晉永嘉

崩離李雄竊據此地荒廢將二十紀夷獠居之後魏廢帝二年

置蒙山郡於此隋開皇十三年置蒙山縣并鎮仁壽四年罷鎮

改置雅州因州境雅安山爲名大業三年以雅州爲臨邛郡武

德元年復為雅州

州境東西五百三十九里
南北四百三十五里

八到東北至上都二千三百四十里
東北至東都三千二百里
西南至黎州二百四十里
西北至西山谷口和順鎮九十里

貢賦開元貢 麩金 賦 縣 絺 葛
元和貢 麩金 落雁木

管羈縻州十一

管縣五 嚴道 百丈 名山 廬山 榮經

嚴道縣中郭下本秦舊縣屬蜀郡漢遷淮南王長於嚴道邛郵縣

有蠻夷曰道後魏於此置始陽縣隋大業三年改始陽為嚴道縣

蒙山在縣南一十里今每歲貢茶為蜀之最

長墳嶺在縣西南二十七里道至險惡

平羌水經縣東二里

多切鎮在縣西北三十二里

壠越鎮在縣西三十六里

百丈縣中西南至州八十六里本秦嚴道縣地貞觀八年於此置百丈縣

今按鎮城東有百丈穴故以為名

隴西山在縣西北三十里

大池水經縣東去縣十五步

撫人戍在縣西南二十里

名山縣中下西南至州四十三里本秦嚴道縣地後魏於此置蒙山縣屬

蒙山郡隋開皇十三年改為名山縣因縣西北名山為名也屬

邛州仁壽四年改屬雅州

名山在縣西北一十里

弱棟坂在縣東北八里長二里道至險阻

名山水在縣東二百步東南入平羌水

廬山縣中東南至七十里本秦嚴道縣地隋仁壽元年於此置廬山

鎮三年於此置廬山縣因山為名屬邛州後屬雅州皇朝因之

廬山在縣西北九里其山西北連延入夷獠界正北即邛州火

井縣界

浮圖水一名車盧水經縣西南五里

羅帶水經縣東五十步

靈關鎮在縣西北六十里車靈山在下山有峽口似門闊三丈

長二百步關外即夷獠界

榮經縣中下東北至州一百一十里本秦漢嚴道縣地武德三年於此置榮

經縣

邛來山在縣西五十里本名邛笮山故笮人之界也山巖峭峻

出竹高節實中堪為杖因名山也

銅山在縣北三里即文帝賜鄧通鑄錢之所後以山假與卓王

孫取布千疋其山今出銅鑛

九折坂在縣西八十里王陽為益州刺史經此歎息謝病去官

後王尊為益州刺史至此叱馭而過

邛來水東流經縣北三里

邛來鎮在縣西南八十七里

石門成在縣西南三十五里

眉州通義開元戶四萬二千八百三十六

禹貢梁州之域在漢即犍為郡武陽縣之南境梁太清二年武

陵王蕭紀開通外徼於此立青州取漢青衣縣為名也後魏廢

帝二年平蜀改青州為眉州因峨眉山為名也武德元年改眉州為嘉州二年於通義縣復置眉州

州境

東西南北

八到

東北至上都二千二百一十里
東北至東都三千七十里
東南至嘉州一百四十里

東至陵州七十里

正西微北至邛州一百七十里

西北至蜀州一百七十里

貢賦

開元貢元和貢同

麩金八兩

獠麻布

柑子

管縣五

通義

彭山

丹稜

洪雅

青神

通義縣

郭下

本漢武陽縣之南境也後魏於此置通義縣屬齊

通郡隋開皇三年罷郡以縣屬眉州皇朝因之

大江一名汶江經縣東去縣五里出麩金

白戰山在縣東北二十五里西臨汶江

彭山縣

緊南至州六十六里

本漢武陽縣也秦惠王時張儀司馬錯伐

蜀蜀之王開明拒戰不勝退走武陽獲之即其地也漢昭帝時

犍為郡自焚道移理武陽周武帝於此置隆山郡以境內有鼎

鼻山地形隆起故為名隋開皇三年罷郡以隆山屬益州貞觀

元年割屬眉州先天元年以犯諱改為彭山縣

鼎鼻山亦曰打鼻山在縣南十五里宋譙縱據蜀朱齡石伐之

命臧熹外出奇兵譙縱遣將譙小苟引兵塞打鼻以禦之即此

也山形孤起東臨江水昔周鼎淪於此水或見其鼻遂以名山

大江一名汶江亦曰導江在縣東七里

犍為故城在縣西北五里漢犍為郡也武帝建元六年分巴蜀

二郡立犍為郡

彭亡城亦曰平無城彭祖家於此而死故曰彭亡後漢岑彭擊公孫述至武陽所營地名彭亡聞而惡之欲徙會日暮而止是夜蜀刺客詐爲亡奴降彭遂刺殺彭初岑彭至其地改曰平無若言巴蜀已平無復賊也

馨堰在縣西南二十五里擁江水爲大堰開六水門用灌郡下公孫述僭號犍爲不屬述攻之功曹朱遵拒戰於六水門是也丹稜縣上東北至州七十三里本南齊之齊樂郡也周明帝置齊樂縣武帝改爲洪雅縣隋開皇十二年因縣南有洪雅鎮就立洪雅縣仍改今理爲丹稜縣屬眉州皇朝因之

三青山在縣東北四十五里

思蒙水在縣西北二十五里

洪雅故城在縣東一百五十步

洪雅縣上東北至州一百二十里本齊樂郡之南境也自晉迄宋夷獠有其地周武帝攘卻夷獠立洪雅鎮隋開皇十三年改洪雅爲丹稜縣更於此置洪雅縣兼帶洪雅鎮屬眉州縣西有洪雅川以名縣

可暮山在縣西北三十九里山多材木公私資之

青衣水一名平羌水經縣南一里

青神縣中北至州六十里本漢南安縣地李雄之後夷獠內侵西魏恭帝遙於此置青衣縣屬眉州之青城郡隋開皇三年罷郡徙縣居郡理屬眉州皇朝因之

青神祠卽青衣神在今嘉州界

汶江經縣東三里

青神故城在縣南二十三里

松州

交川下都督府

開元戶七百二十

鄉六

禹貢梁州之域古西羌地也羌本出自三苗蓋姜姓之別也其國近南嶽及舜流四凶徙之三危濱於賜支至於河首縣地千里賜支者禹貢所謂析支者也夏桀之亂犬夷入居岐邠之間成湯伐而攘之及武王伐商羌髡會於牧野周衰西戎來寇殺幽王於驪山及秦穆公得戎人由余遂霸西戎開地千里其後子孫分別各自為種所居無常依逐水草以戰死為吉利病終為不祥婦人孕身六月而產子不避風雪性剛猛得西方金行之氣始皇時務力併六國兵不西行故羌種得以繁息漢武帝北逐匈奴西逐諸羌乃渡河湟築令居塞始置護羌校尉列河西四郡隔絕羌胡後漢至於魏晉或降或叛至後魏鄧至王象舒治者並白水羌也常為羌豪因地自號為鄧至王其後子孫舒彭者遣使內附拜龍驤將軍益州刺史甘松縣開國子假以渠帥之名後魏末平鄧至番始統有其地後周保定五年於此置龍涸防天和元年改置扶州領龍涸郡隋開皇三年廢龍涸郡置嘉誠鎮與扶州同理焉大業三年改扶州為同昌郡領嘉誠縣隋末陷於寇賊武德元年隴蜀平定改置松州貞觀三年置都督府後但為州

州境

東西二百一十四里南北一百七十七里

八到

東北至上都一千九百里東北至東都二千七百六十里南至翼州一百八十里北至茂州三百三十里

貢賦

開元貢 狐尾 當歸 犀 牛酥

管縣二

嘉誠

交川

嘉誠縣

中下

本周舊縣也武帝天和元年置屬龍涸郡隋開皇

三年罷郡屬扶州武德元年改屬松州

雪山在縣東八十里春夏常有積雪故名

甘松嶺在縣西南十五里

寧遠鎮在縣北一百里

大定戍在縣北四十里

交川縣下北至州本周舊縣天和中置屬龍涸郡隋開皇三

年罷郡屬扶州武德中改屬松州

洛稽山在縣西北七十五里

江源鎮在縣西北三十里

茂州通化開元戶二千五百四十鄉一十三

禹貢梁州之域本冉駝國漢武帝破南越冉駝等皆震恐請臣

置吏元鼎元年以冉駝為汶山郡今州即漢蜀郡汶江縣也周

保定四年立汶州隋開皇五年改為會州大業三年罷會州為

汶山郡武德三年改置南會州總管府貞觀八年改為茂州以

茂滋山為名

州境東西四百七十八里

八到東北至上都二千一百四十里

東北至東都三千里

南至成都府三百七十里

東至縣州取松嶺關路三百七十里

北至翼州一百二十里

貢賦開元貢麝香 升麻 賦 麻布

管縣四 汶山 汶川 通化 石泉

汶山縣中下本漢汶江縣地晉改為廣陽縣屬汶山郡隋開皇

十八年改為汶山縣屬會州皇朝改屬茂州按汶山即岷山也

南去青山石山百里天色清明望見成都山嶺停雪常深百丈

夏月融泮江川爲之洪溢卽隴之南首也

汶江北自翼州南流經縣西二里

石密溪在縣東十九里

汶江城在縣北三里

汶川縣中下北至本漢縣音夷地梁於此置汶川縣縣西

汶水因以爲名仍於縣置汶山郡隋開皇三年罷郡以縣屬汶

州汶州卽茂州汶川縣理是也六年又屬會州武德中改隸茂州

玉壘山在縣東北四里

溼坂在縣南一百三十七里嶺上樹木森沈常有水滴未嘗暫

燥故曰溼坂

大江水一曰汶江至汶山故郡乃廣二百步

廣柔故縣在縣西七十二里漢縣也屬蜀郡禹本汶山廣柔人

有石紐邑禹所生處今其地名剝兒畔

故桃關在縣南八十二里遠通西域公私經過唯此一路關北

當風穴其一二里中晝夜起風飛沙揚石

繩橋在縣西北三里架大江水篾竿四條以葛藤緯絡布板其

上雖從風搖動而牢固有餘夷人驅牛馬去來無懼今按其橋

以竹爲索闊六尺長十步

通化縣中下東北至本漢廣柔縣地周武帝時於此置石門

鎮隋開皇六年以近白狗生羌於金川鎮置金川縣十八年改

爲通化縣皇朝因之

蜀山在縣東北六里

縣城累石爲城內實外險東北二面並累石南面西面臨岸去

地百餘丈

石泉縣中下西至州一百二十里本漢汶江縣地貞觀八年於此置石泉縣屬茂州

石城山在縣東南一里

石密水經縣南一里

翼州臨翼下開元戶一千七百一十四鄉七

禹貢梁州之域本秦漢徼外羌也武帝元鼎中開為縣今州卽漢蜀郡蠶陵縣之地也梁太清中武陵王蕭紀於蠶陵舊縣置鐵州尋廢周武帝天和元年討蠶陵羌又於七頃山下置翼州以翼針水為名隋大業三年省州改置和山鎮以翼水等三縣屬會州武德元年重置翼州其城西枕大江南面臨溪

州境東西三百三十里南北一百七十里
八到東北至上都二千四百二十里東北至東都三千二百七十里

貢賦開元貢麝香散麝元貢賦麻布

管縣三 衛山 翼水 峨和

衛山縣中下郭下本漢蠶陵縣地周武帝於此置翼針縣以翼針水為名屬翼針郡隋開皇三年罷郡以縣屬翼州皇朝因之天寶元年改為衛山縣

七頃山一名落日山此路山巖峻阻平地唯有七頃因呼為七頃山

龍洞故城俗名防渾城在縣北十一里城之北境舊是吐谷渾所居故曰防渾城

石曰戍在縣北六十里

笮橋在縣北三十七里以竹篾為索架北江水

翼水縣中下北至六十里本漢蠶陵縣地周於此置龍求縣屬清江

郡隋開皇三年改為清江縣尋罷郡以縣屬翼州十八年又改

清江為翼水縣皇朝因之

石鏡山在縣東南九里山側有石圓徑二尺明徹如鏡因名

大江水經縣西二百步

翼水出縣南

峨和縣中下東北至州六十里本漢蠶陵縣地天寶十一年分置峨和縣

以縣有峨和山也縣在石曰戍北大江之西也

維州維川開元戶七百六十五

本徼外羌冉駝之別種也初蜀將姜維馬忠北討北汶山叛羌此其地也今名姜維城即維所築自晉以後羌夷或降或叛隋

開皇四年討叛羌以其地置薛城戍屬會州後又沒賊武德七年白狗羌首領內附於姜維城置維州以統之其城甚險固乾

元二年沒西戎

州境東西三百二十五里

八到東北至上都二千八百三十里

東北至東都三千五百六十里

東至真州一百里

東至茂州二百二十里

東北至恭州三百五十里

南至當州二百六十里

西至悉州二百五十里

貢賦 開元貢 麝香

管縣三 薛城 定廉 鹽溪

薛城縣下本隋薛城戍武德七年改為縣與州同置

姜維山在縣西一里

定廉縣下 本隋開皇四年置定廉戍於此屬會州武德七年改
為縣與州同置因定廉水為名

鹽溪縣下 貞觀三年置有鹽溪村因為名

定廉水在縣東一十里

當州江源下 本漢蠶陵縣地貞觀二十一年割松州通軌縣置當

州仍以羌首領為刺史

州境東西二百六十八里
南北一百三十五里

八到東北至上都二千一百一十里
東北至東都二千九百七十里
東至冀州二百七十里
東南至悉州三百里
東北至松州三百里
西南至靜州六十里
北至維州二百六十里

貢賦開元貢 麝香 大黃 當歸 犛牛尾 羚羊角
元和貢 當歸 散麝香

管縣四 通軌 利和 谷和 平康

通軌縣郭下 貞觀三年置屬松州二十一年於縣置當州

利和縣下 西南至 周天和元年於此置廣平縣尋廢顯慶二

年於廣平舊城置利和縣

谷和縣下 東至 文明元年開生羌置

平康縣下 西南至 顯慶中因古平康城置在平康水西隸翼

州尋廢垂拱元年置以屬當州

悉州歸誠邊下 開元戶八百五十五

顯慶元年分當州置在悉唐川因為名其首領任刺史

州境東西一百六十里
南北八十里

八到東北至上都二千三百里
東北至東都三千二百一十里
東至冀州二百二十里
西南至靜州六十里

東南至成都府六百五十里

貢賦

開元貢 元和貢

麝香 麝香

當歸 當歸

羌活

犛牛酥并尾

管縣三

識曰

左封

歸誠

識曰縣

下郭下

顯慶元年與州同置地名識曰因之為名

肅蕃山在州北八十里肅蕃鎮在山下

左封縣

下州二十里 東南至

周天和元年於此置廣平縣隋開皇十八

年改為左封天寶中又於縣置守捉

歸誠縣

中下州八十里 西北

本生羌垂拱二年從化三年置縣以處之

靜州

下州

開元戶六百七十二 鄉二

本漢蠶陵縣地天授元年於此置靜州其城據山甚險固

州境

東西三百二十里 南北二百三十里

八到

東北至上都二千二百九十里 東北至東都三千一百五十里 東北至悉州六百里 西北至柘州三十里 南至赤和縣三十五里 東北至當州六十里 北至茹州六十里

貢賦

開元貢

麝香

犛牛酥

管縣三

悉唐

靜居

清道

悉唐縣

中下州二十四里 西至

靜居縣

中下

清道縣

下

右並顯慶二年與悉州同置天授二年割屬靜州

柘州

蓬山下

儀鳳二年置以山多柘木因以為名其城四面險阻

易於固守有安戎江蓬婆水在州南三十里

州境

東西 南北

八到東北至上都二千二百六十里
東北至東都三千一百三十里
貢賦開元貢麝香當歸羌活

管縣二 柘 喬珠

柘縣中下郭下前上元二年置

大雪山一名蓬婆山在縣西北一百里

柏嶺在縣北八十里嶺北三十里至白崖驛與吐蕃接界

喬珠縣中下東至與州同年置

恭州恭化開元二十四年析靜州部落於柘州西置

州境東西南北

八到東北至上都三千三十里
東北至東都三千一百五十里
東至柘州一百里
東南至茂州三百五十里
西南至維州三百五十里

貢賦

管縣三 和集 博恭 烈山

和集縣中下舊名廣平縣屬靜州開元二十四年於縣置恭州

天寶元年改名和集

博恭縣中下西至

烈山縣中下西至

真州昭德在合江鎮西一百二十四里其地本名真符天寶三

年節度使章仇兼瓊以其地險阻又當西山要路奏置真符營

控押一州仍置兵於其處五年節度使郭虛己緣羌項搖動仍

奏置昭德郡乾元元年改為真州

州境東西南北

八到東北至上都二千一百八十里
東北至東都三千四十五里

東至翼州四十里
西至維州一百里
西北至茂州通化縣一百里
北至悉州界四十里

貢賦

元和貢 當歸三斤半 麝香

管縣四 眞符 昭德 昭遠 鷄川

眞符縣

中下郭下

昭德縣

中下

昭遠縣

中下

鷄川縣

中下

右昭德等三縣並在州側近以熟羌首領爲其令長居無常所

黎州

洪源中府

開元戶元

和戶三百三十

鄉五

禹貢梁州之域漢武帝破夷於邛置沈黎郡周天和三年開越
舊於此置黎州隋廢州置沈黎鎮武德元年罷鎮爲南登州大

足元年巡察使殷祚奏割雅州漢源飛越通望三縣置黎州神

龍三年嚮州都督元膺奏廢開元三年本道使陸象先重奏置

天寶初廢飛越縣止領縣二其州城東西南三面並臨絕澗唯

北面稍平貞元二年節度使韋皋鑿北面隍塹深闊又於州北

故武侯城邈迤置堡三所爲州城之援管羈縻州五十七並蠻

夷部落大首領主之

州境

東西南北

八到

東北至上都二千五百八十里
東至東都二千四百三十里
東至戎城無路約七百里
東北至雅州三百四十里
西南至嚮州六百五十里
西至廓清城一百八十里其城西臨大渡河河西生羌蠻

界

貢賦

開元貢 椒一石

管縣二 漢源 通望

漢源縣中郭下本漢旄牛縣地隋仁壽二年平夷獠於此置漢源

鎮因漢川水為名四年罷鎮立縣屬雅州貞觀三年割屬嵩州

開元三年分屬黎州

飛越山在縣西北一百里山西北兩面並接羌戎界儀鳳二年

置飛越縣天寶初廢

沈黎鎮在縣東南六十一里

廓清城在州西一百八十里

銅山城在縣西北五十里

定蕃城在通望軍東一百八十里

要衝城在通望縣東一十三里

大定城在州南一百三十里乾元二年改和集鎮置

已上五城並貞元中韋皋置

通望縣中北至本漢旄牛縣地隋開皇二十年於此置大渡

鎮大業二年改為陽山鎮武德元年改為陽山縣屬嵩州天寶

元年改名通望縣割屬黎州

大渡水經縣北二百步

沈黎鎮在縣東北六十一里

通望戍在縣西南一十二里

嵩州越嵩開元戶三萬八千三十五 鄉二十六

本漢南外夷獠秦漢為邛都國秦嘗攻之通五尺道改置吏焉

至漢武帝始誅且蘭邛君并殺笮侯而冉駹等皆震恐乃以邛

都之地為越嵩郡屬益州按郡有越水嵩水出生羌界言越嵩

者以彰威德遠也領縣十五魏晉已還蠻獠恃險鈔竊乍服乍

叛周武帝天和三年開越嵩地於嵩城置嚴州隋開皇六年改
為西寧州十八年改為嵩州皇朝因之至德二年沒吐蕃貞元
十三年節度使韋皋收復

州境 東西九百八十里
南北一千二百里

八到 東北至上都三千二百三十里
東北至東都四千九十里
北至成都府一千二百九十里
東至蠻界約二百里
西至東瀘水二百里
南至瀘渡四百五十里
東南至姚州三百五十里
西北至雅州六百九十里

貢賦 開元貢 絲布

管縣七 越嵩 西瀘 蘇祁 臺登 邛部 昆明

會川

越嵩縣 上郭下 本漢邛都縣地隋開皇六年分邛都置越嵩縣皇

朝因之

陷河在縣東南一十里初成帝置邛都縣無幾陷為汙澤因名

陷河

西瀘縣 下東北至 本漢邛都縣地周武帝天和三年於此置

本可泉縣天寶元年改名西瀘縣

溫湯水出縣西山下一十二里

瀘水在縣西一百十二里諸葛亮征越嵩上疏曰五月渡瀘深
入不毛謂此水也水峻急而多石土人以牛皮作船而渡一船
勝七八人

姜磨戍在縣西南三里

蘇祁縣 上東南至 本漢舊縣屬越嵩郡後陷夷獠周武帝重

開越嵩復立蘇祁縣屬嚴州隋開皇初改屬嵩州皇朝因之

溫水出縣東平地二十一里

臺登縣下正南微北至州一百七十里本漢舊縣屬越嚮郡周武帝重開越

嚮於舊理立臺登縣後遂因之

鐵石山在縣東三十五里山有磐石火燒成鐵極剛利

念諾水本名繩水流入瀘水在縣西北七百里自羌戎界流入

長江水本名孫水出縣西北

胡浪山下有司馬相如定西南夷橋橋孫水以通邛笮即此水也

諸葛亮故城在縣東南三里亮南征至此所築也

邛部縣下西南至州二百六十里本漢闕縣地屬越嚮郡周武帝於此邛

部城置縣仍以舊城為名屬邛部郡隋開皇三年改屬嚮州皇朝因之

嚮山在縣西南九里嚮水出嚮山下州郡得名因此水也

清寇鎮在縣西北五十八里

昆明縣中東北至州三百里本漢定笮縣也屬越嚮郡去縣三百里出

鹽鐵夷皆用之漢將張疑殺其豪率遂獲鹽鐵之利後沒蠻夷

周武帝立定笮鎮凡言笮者夷人於大江水上置藤橋謂之笮

其定笮大笮皆是近水置笮橋處武德二年於鎮置昆明縣蓋

南接昆明之地因以為名

鹽井在縣城中今按取鹽先積柴燒之以水灑土即成黑鹽

會川縣中北至州一百七十里本漢會無縣屬越嚮郡蕭齊沒於夷獠高

宗上元二年於其地置會川縣天寶初又於縣側立會同軍在

今州南三百七十里是也

姚州雲南本漢雲南縣之地武德四年安撫大使李英以此中

人多姓姚故置姚州為瀘南之巨屏天寶十三年沒蕃貞元初蠻帥異牟尋歸國冊拜謂之南詔九年南詔又以其地內屬

州境

東西南北

八到

東北至上都四千三百里
東北至東都四千八百九里
東南至安南二千里

南至戎州三百一十里
西至羊苴咩城三百里
西北至嵩州三百五十里
北接鬃州

貢賦

管縣三

姚城

長明

長城

姚城縣

下郭

長明縣

下州十五里
西南至

長城縣

下州五里
南至

年重置

協州

下

開元戶三百二十九

本夜郎國也漢武帝開夜郎置犍為郡今州即犍為郡之南廣縣也其後蠻夷內侵郡因荒廢隋開皇四年中隸附於此置協州大業三年廢入犍為郡武德元年開南中復協州

州境

東西南北

八到

東北至上都三千一百里
東北至東都三千九百六十里
東北至戎州四百一十里
南接曲州

貢賦

管縣三

東安

西安

胡津

東安縣

下郭

西安縣

下州二十七里

胡津縣

下州六十里

右三縣隋開皇四年並同州置本漢南廣縣之地大業二年廢

武德元年南夷款附重置

曲州

朱提

本漢夜郎國地武帝於此置朱提縣屬犍為郡後立

為郡在犍為郡南一千八百里後漢省郡諸葛亮南征復置朱

提郡自梁陳以來不復賓服隋開皇四年開置南中立為恭州

武德元年改為曲州朱提山名出善銀食貨志曰朱提銀重八

兩名為一流因山名郡縣也

州境

東西南北

八到

東北至上都三千三百里
東北至東都四千三百三十里
南接郎州
北接揚州

貢賦

管縣二 朱提 唐興

朱提縣

下郭下

唐興縣

下州五里

右二縣並武德元年與州同置朱提取漢舊名也

七曲水在州西北三十里

溺水在七曲水北一百三十里南北四百里東西七百里窮年

密霧未嘗覩日月輝光樹木皆衣毛深厚時時多水溼晝夜沾

灑上無飛鳥下絕走獸唯夏月頗有蝮蛇土人呼為漏天也

元和郡縣圖志卷第三十二終

元和郡縣圖志卷第三十三

唐 李吉甫 撰

劍南道下

東川節度使

梓州

梓潼

開元戶一萬五千四百七十八

鄉二十六

今為東川節度使理所

管州一十二 梓州 劍州 綿州 遂州 渝州 合州

普州 榮州 陵州 瀘州 龍州 昌州

縣六十九 都管戶三萬一千七百二十二

禹貢梁州之域秦并天下是為蜀郡漢高帝分置廣漢郡今州
即廣漢郡郫廣漢二縣地也宋於此置新城郡梁武陵王蕭紀
於郡置新州隋開皇末改為梓州因梓潼水為名也州城宋元

嘉中築左帶涪水右挾中江居水陸之衝要

州境東西三百六十里南北三百六十三里

八到東北至上都取縣州路一千八百六十四里東南至遂州二千七百三十四里

西至漢州二百一十里

正東北至縣州一百三十里

正東至閬州三百一十五里

正北至簡州三百一十里

正南微東至普州三百六十里

貢賦開元貢綾 元和貢綾 縣 絲布 絹 柑子 空青 賦 布 絹 曾青

管縣九 鄴 射洪 通泉 玄武 鹽亭 永泰

飛鳥 銅山 涪城

鄴縣望郭下本漢舊縣屬廣漢郡因鄴江水為名也後魏置昌城郡後又改名昌城縣隋大業三年復為鄴縣

牛頭山一名華林山在縣西南二里四面危絕

涪江水經縣東去縣四里

縣有鹽井二十六所

射洪縣上州六十里西北至本漢鄴縣地後魏分置射洪縣縣有梓潼

水與涪江合流急如箭奔射涪江口蜀人謂水口曰洪因名射

洪

白崖山在縣南十五里

涪江水西北自鄴縣界流入在縣東一百步灘十七所

通泉縣緊西北至州一百四十里本漢廣漢縣地宋於此置西宕渠郡後

魏恭帝移於涌山改名涌泉郡周明帝置通井縣隋開皇三年

改為通泉縣十八年改屬梓州

通泉山在縣南二里山前有石蝦蟆高七八尺

涪江水經縣東三里

沈水北自鹽亭縣界流入公孫述令延岑盛兵於沈水固守臧宮進兵縱擊大破之斬首溺死者萬餘人即此也

赤車鹽井在縣西北十二里又別有鹽井一十三所

玄武縣上東至州一百一十五里本先主所立五城縣也屬廣漢郡後魏

平蜀立玄武郡以縣屬焉隋開皇三年改五城為玄武縣因玄

武山為名也屬益州武德三年割屬梓州

玄武山在縣東二里山出龍骨

天柱山一名覆船山在縣西南四十里

七里坂在縣東七里

內江水本名中江經縣南去縣百步

鹽亭縣上西南至州九十三里本漢廣漢縣地梁於此置北宕渠郡及縣

後魏恭帝改為鹽亭縣以近鹽井因名隋開皇三年罷郡屬梓

州

梓潼水經縣南去縣三里

永泰縣中西南至州一百四十五里本漢巴郡充國縣地也武德四年分置

地號永泰因以為名

鹽亭溪水經縣北去縣一十九里

大汁鹽井在縣東四十二里又有小汁鹽井歌井針井

飛鳥縣上東北至州一百四十五里本漢郫縣地隋開皇十年於此置飛鳥

鎮十三年改鎮為縣因山為名

飛鳥山在縣西南五十五里

哥郎等八山並出銅鈔

郫江水經縣北去縣四十里

銅山縣中 東北至州一百二十里 本鄴縣地有銅山漢文帝賜鄧通蜀銅

山鑄錢此蓋其餘峯也歷代采鑄貞觀二十三年置監署官前

上元三年廢監調露元年因廢監置銅山縣

飛鳥山在縣西南三十五里

鄴江水經縣南五里

涪城縣緊 東南至州六十里 本漢涪縣地隋開皇十六年改置涪城縣

屬縣州大曆十三年割屬梓州

劍州普安 開元戶一萬三千九百七十六 鄉二十五

本漢廣漢郡之梓潼縣地武帝置十三州屬益州宋於此置南

安郡梁武陵王蕭紀改郡立安州後魏廢帝二年先下安州始

通巴蜀故改安州為始州隋大業三年罷始州為普安郡武德

元年復為始州先天二年改為劍州取劍閣為名也

州境東至二百六十七里

八到東北至上都一千四百三十里

東北至東都二千三百里

東南至閬州二百二十里

西北至龍州三百二十里

西南至縣州二百九十里

東北至利州一百九十里

貢賦開元貢 蘇薰席 賦 蘇薰席六領 巴戟天 絹 重臺

管縣八 普安 梓潼 黃安 永歸 陰平 武連

臨津 劍門

普安縣中 郭下 本漢梓潼縣地宋於此置南安縣周改為普安縣

大劍山亦曰梁山在縣北四十九里初姜維自沓中為鄧艾所

摧與張翼董厥合還保劍門以拒鍾會即此也

石新婦東北一里千人巖之南崖絕壁高數千丈即劍山之危

峯見數百里外旁視眾嶺猶平地也巖下高百許丈有石壁紅

色方如座席卽張孟陽勒銘之處也
千人巖有石室可容千人故名

大劔水出縣西四十九里空冢山下

漢德政城又名黃蘆城在縣東北四十六里三面並阻絕澗唯西面少平周迴百五十步

鍾會故壘一名開遠戍在縣東北五十三里亦名空冢戍晉鍾會軍至此旣度劔閣居死地遂掘冢決爲死戰旣無所埋故曰空冢後魏改名開遠戍

大劔鎮在縣東四十八里本姜維拒鍾會壘也在開遠戍東十一里其山峭壁千丈下瞰絕澗飛閣以通行旅梁時於此置大劔戍

劔閣道自利州益昌縣界西南十里至大劔鎮合今驛道秦惠

王使張儀司馬錯從石牛道伐蜀卽此也後諸葛亮相蜀又鑿石駕空爲飛梁閣道以通行路初李特入漢川至劔閣顧盼曰劉禪有如此地而面縛於人豈非庸才

石新婦神在縣東北四十九里大劔東北三十里夫遠征婦極望忘歸因化爲石

梓潼縣上東北至州一百六十里本漢舊縣屬廣漢郡蜀先主分廣漢置

梓潼郡以縣屬焉隋開皇三年罷郡以縣屬始州後改屬劔州梓潼水一名馳水北自陰平縣界流入

鄧艾祠在縣南百步

黃安縣中下北至州一百四十里本漢梓潼縣地宋於此置華陽縣屬南

安郡後魏禪帝改爲南安縣周武帝改爲黃安縣

永歸縣中下西北至州五十三里本漢梓潼縣地宋於此置白水縣周閔

帝改爲永歸縣

陰平縣中東至州一百四十里本漢梓潼縣地宋明帝泰始中於此置北

陰平郡并縣隋開皇三年罷郡以縣屬始州皇朝初因之後改

入劔州

龍血山亦曰龍象巖在縣北五十里絕壁高巖萬有餘丈有四

石龍在石壁間昔者羣龍共鬪四龍疲衄血死因化爲石血

變成鼈堪充器物但不耐風日縣布四五里土人取之今龍象

猶存石不復入用

岐江水下流卽梓潼水也東流縣西南五里

武連縣中東北至州八十五里本漢梓潼縣地宋元嘉中於縣南五里橋

立武都郡下辨縣又改下辨僞置武功縣周明帝改武功爲武

連縣隋開皇三年罷郡以縣屬始州

臨津縣中西北至州一百三十里本漢梓潼縣地南齊於此置胡原縣隋開

皇七年改爲臨津縣

掌夫山在縣西南六十里晉太安元年遣都護衛博討李特特

遣將李盪自掌夫山要博博爲伏兵所圍卽此山山出名柘堪

爲弓材雖屢桑燕角不能勝也

劔門縣中西南至州六十里本漢葭萌縣地聖曆二年分普安永歸陰

平三縣置劔門縣因劔門山爲名也

梁山在縣西南二十四里卽劔門山也

縣州上巴西開元戶五萬一千四百八十八元和戶七千一百四十八鄉一百十三鄉九十三

本漢廣漢郡之涪縣後魏廢帝二年徙梓潼郡理梓潼舊城於

此別置潼州梓潼舊城在今劔州界隋開皇五年改潼州爲縣州因縣水

爲名也大業三年改爲金山郡武德元年復爲縣州按州理城

漢涪縣也去成都三百五十里依山作固東據天池西臨涪水
形如北斗臥龍伏馬為蜀東北之要衝梁天監中張齊為太守
更造樓櫓卻敵有東西門東門久塞富樂山氣所衝門開張則
喪亂宋元嘉初太守王懷業開之果致覆敗爾後還塞

州境 東西三百一里
南北二百六十里

八到 東北至上都一千七百三十四里
東北至東都二千五百九十四里
西南至漢州一百八十里
東南至梓州一百三十里
西至茂州取松嶺路三百七十里
北至龍州二百二十里

貢賦 開元貢 對鳳兩窠獨窠白紬 絹 又貢雙紉二十四
元和貢 雙紉 賦同

管縣八 巴西 昌明 羅江 神泉 龍安 魏城

鹽泉 西昌

巴西縣望 郭下 本漢涪縣地屬廣漢郡先主據蜀立梓潼郡以縣
屬焉晉孝武帝徙梓潼郡於此後魏改為巴中縣隋開皇元年
避廟諱改為巴西縣

富樂山在縣東五里

天池山在縣北一十餘里

涪江水經縣西去縣五十步

羅江水經縣西去縣三十二里

蔣琬墓在縣西八里琬為大司馬住漢中後上疏曰今涪水陸
四通惟急是應若東北有虞赴之不難由是琬還住涪疾轉增
劇卒於此而葬焉

譙周墓在縣南十六里周將亡戒諸子曰吾後嗣當有黃頭黑
齒幾亡吾族及周孫縱之生也頭黃齒黑晉末刺史毛璩使縱

領白徒七百人由涪水下討桓玄西人不樂遠征乃逼縱為主
攻陷巴西遂屠益州既害毛璩自號成都王義熙九年朱齡石
討平之卒如周言

昌明縣州七十里南至本漢涪縣地晉孝武帝自白沙戍移漢昌縣
僑理於此仍屬巴西郡後魏廢帝改漢昌為昌隆縣先天元年
改為昌明縣

涪水經縣南去縣一里

羅江縣缺

廉水經縣東北去縣五里讓水出縣北平地宋明帝時梓潼涪
人范百年因論事之次帝語及廣州貪泉百年對曰臣家梁益
所居廉讓之間謂此水也

神泉縣州八十四里東北至本漢涪縣地晉孝武帝於此僑置西充國

縣屬巴西郡隋開皇三年罷郡縣屬潼州六年改為神泉縣因
縣西神泉為名

神泉在縣西平地冬夏溫沸氣如附子能愈眾疾

龍安縣州七十八里東北至本漢涪縣地周武帝天和六年於此置金

山縣隋大業三年廢武德三年於廢金山縣城置龍安縣因山
為名

金山在縣東五十步每夏雨奔注崩頽之所則金粟散出大者
如棋子

龍安山在縣北十里有好林泉隋開皇中蜀王楊秀立亭館以
避暑

魏城縣州六十五里西至州本漢涪縣地隋大業十年自鹽泉井移魏

城縣理此屬金山郡按鹽泉井在今縣東南四十五里鹽泉縣

理是也

高靈山在縣北二十四里

東西井在縣東南四里井西為涪縣界井東為梓潼縣界二縣界分境之所故曰東西

鹽泉縣中下西至本漢涪縣地後魏禪帝元年割涪縣置魏城縣武德三年分魏城置鹽泉縣

五層山在縣西南三十里

梓潼水經縣北去縣十八里

陽下鹽井在縣西一里

西昌縣中東至州本漢涪縣地晉孝武帝於此僑置益昌縣

隋開皇三年省永淳元年又置以與利州益昌縣同名以其在州西因改為西昌縣

龍臺山在縣東北四里

龍安水在縣北五里

遂州遂寧開元戶三萬七千三百七十七鄉六十五

禹貢梁州之域秦為蜀郡地漢分置廣漢郡今州又為廣漢郡之廣漢縣地後分廣漢為德陽縣東晉分置遂寧郡周保定二

年立為遂州後因之

州境東西一百二十里

八到東北至上都取果州路二千二十里

東北至東都二千八百八十里

東北至果州一百七十里

西北至梓州二百五十里

東南至合州二百六十里

正南微西至普州一百四十里

貢賦開元貢檉蒲綾十五匹

元和貢天門冬柑子

管縣五 方義 長江 青石 蓬溪 遂寧

方義縣郭下本晉小溪縣也穆帝永和十一年置屬遂寧郡後魏恭帝改為方義縣隋開皇三年罷郡縣屬遂州

涪江水北去縣八十步

縣四面各有鹽井凡一十二所

靈星池在縣西南四里

龍池在縣北百二十步

長江縣上南至涪州五十里本晉巴興縣魏恭帝改為長江縣

涪江經縣南去縣二百五十步

青石縣中西北至涪州七十里本晉之晉興縣也本屬巴郡既置遂寧乃割屬焉後魏改為始興縣隋開皇十八年改為青石縣

青石山在縣東南水路五十九里舊巴蜀爭界累年未分一朝

密霧石為之裂破從上至下直若引繩因此定遂合二州之界

涪水經縣南去縣一里

九節溪出縣東三十六里灘有九節因為名

蓬溪縣中西南至涪州一百二十里永淳元年割方義縣北界於今縣南二

十里蓬川置唐興縣長壽二年改為武豐神龍元年復為唐興

天寶元年改為蓬溪

石香爐山在縣西五里

縣有鹽井一十三所

遂寧縣中東南至涪州一百二十里景龍二年割青石縣置

渝州南平開元戶五千九百六十二鄉一十七

元和中戶八百三十四鄉一十

禹貢梁州之域古之巴國也閬白二水東南流曲折如巴字故

謂之巴然則巴國因水為名武王伐殷巴人助焉其人勇銳歌

舞以凌殷郊後封為巴子其地東至魚復西抵夔道北接漢中

南極特柯是其界也春秋時亦為巴國戰國時楚既稱王巴亦稱王秦惠文王使張儀司馬錯伐巴蜀滅之分其地為三十一縣始皇置三十六郡巴即一焉漢高帝既定三秦項羽背約封為漢王王巴蜀天下既定乃分巴蜀置廣漢郡武帝又置犍為郡劉璋為益州牧於是分巴郡自墊江已下為永寧郡先主又以固陵為巴東郡由是巴郡分而為三號曰三巴梁武陵王蕭紀於巴郡置楚州後魏改為巴州周閔帝又改為楚州隋開皇九年改楚州為渝州因渝水為名漢高祖還伐秦巴人從軍歌舞陷陳帝善之曰此武王伐紂之歌也後令習之所謂巴渝舞也

州境東西五百一十六里南北四百七十九里

正北至合州一百六十里西南至瀘州水路七百里東北至涪州水路三百四十里西至渠州四百四十里

江津縣在州西一百二十里縣南陸路至秦州三百六十里又自江津縣南循焚溪水路至南州二百三十里

貢賦開元貢葛五匹藥子元和貢葛牡丹皮

管縣五 巴 江津 萬壽 南平 璧山

巴縣中郭下本漢江州縣地屬巴郡在岷江之西漢水之南即蜀將李嚴所修古巴城也南齊改為墊江縣周明帝武成三年改為巴縣後遂不改

州理城即漢巴郡城也先主令都督李嚴鎮此又鑿南山欲會汶涪二水使城在孤洲上會嚴被徵不卒其事鑿處猶存

江津縣中下東至州一百二十里本漢江州縣地屬巴郡周改為江陽縣隋開皇三年改為江津縣屬渝州

萬壽縣中下 東北至本漢江州縣地武德三年分江津置萬壽縣屬渝州五年改為萬壽縣

綾錦山在縣西八十五里

大江水經縣南去縣二里

南平縣中下 西至州本漢江州縣地貞觀四年分巴縣置南平縣屬南平州十三年廢州縣改屬渝州

瀛山在縣西南三百七十里以其高峻象海中蓬瀛故名

巴子魚池在縣西北一十里

壁山縣中下 東北至本江津萬壽巴三縣地四面高山中央

平田周迴約二百里天寶中諸州逃戶多投此營種川中有一

孤山西北二面險峻東南面稍平土人號為重壁山至德二年

置縣因山為名縣東陸路至江津縣一百三十里

合州巴川 開元戶一萬六千七百九十二 鄉四十二

禹貢梁州之域春秋時為巴國秦滅之以為巴郡今州即漢巴

郡之墊江縣地也宋文帝元嘉中於此置東宕渠郡後魏恭帝

於東宕渠郡改置合州以涪江自梓遂州來至州南與嘉陵江

合流因名合州

州境東西三百二十四里

八到南北六百三十九里

東北至上都二千六百五十里

東北至東都三千五百一十里

西至遂州陸路二百六十里水路三百七十里

西南至瀘州五百九十里

北至果州三百里

貢賦 開元貢 藥子一百顆 牡丹皮一斤 桃竹筍

管縣六 石鏡 漢初 新明 銅梁 巴川 赤水

石鏡縣上 郭下本漢墊江縣屬巴郡後漢岑彭與臧宮伐公孫述

自江州縣從涪水上至墊江是也宋文帝於此置東宕渠郡石似鏡因以為名

銅梁山在縣南九里蜀都賦曰外負銅梁於宕渠是也山出銅及桃枝竹

涪江水經縣南去縣二百步

巴子城在縣南五里

漢初縣中東南至州一百九十四里本漢墊江縣地後魏於此置漢初縣屬

合州

西溪水一名嘉陵水經縣理南去縣一里

新明縣中西南至州一百一十里本漢墊江縣地自後魏訖隋又為石鏡

縣地武德二年分石鏡縣之東北界為新明縣

銅梁縣中東至州一百五十里長安四年刺史陳靖意以大足川僑戶輻

湊置縣取小銅梁山為名

小銅梁山在縣西北七十里

涪江水在縣東北四十里

巴川縣中北至州一百里開元二十三年刺史孫希莊奏割石鏡之南

銅梁之東置縣

小安南溪源出縣南巴山中

赤水縣中東至州一百里本漢墊江縣地隋開皇八年分石鏡縣於今

縣西二里置縣因水為名

朝霞山在縣南十八里

普州中安岳開元戶三萬二千六百八元鄉二十五

禹貢梁州之域秦漢為巴蜀二郡之地今州即漢之資中牛鞞

音墊江後漢之德陽四縣之地周武帝於此立普州隋大業二

年罷普州以所領縣屬資州武德二年重置

州境 東西二百七十八里
南北三百九十三里

八到 東北至上都二千一百六十里
東北至東都三千二十里

正北微東至遂州一百三十里
正西微北至簡州二百四十里

正南微西至資州一百七十里
正北微西至梓州二百五十里

貢賦 開元貢葛八匹 賦絹 紵布
元和貢天門冬

管縣六 安岳 普康 安居 普慈 崇龕 樂至

安岳縣 上郭下 周武帝建德四年與州同置

縣有鹽井一十所

安岳山在縣西南一里

普康縣 下州七十里 北至周建德四年於此置永康縣隋開皇十八年

改為隆康先天元年改為普康

縣有鹽井三所

安居縣 中州八十里 南至本周柔剛縣也因山為名隋開皇十二年改

為安居縣因水為名天授三年移於今理

柔剛山在縣東二十里

安居水在縣北八十步

縣有鹽井四所

普慈縣 中州一百里 東南至本名多業縣周建德四年置屬普慈郡隋

開皇十三年改多業為普慈

婆娑山在縣西北三十里其山縣亘數百里

安居水在縣北一里

縣有鹽井一十四所

崇龕縣 下州一百一十里 西至州隋開皇三年於此置隆龕鎮大業十二年

於鎮置縣先天元年改為崇龕因崇龕山為名

崇龕山在縣西三里

樂至縣中東至州一百四十里本周車免鎮也屬普州以車免山為名武

德三年於鎮置樂至縣

樂至池在縣東二里

榮州和義開元戶四千八百七十一鄉一十五

禹貢梁州之域秦為蜀郡地在漢即犍為郡之南安縣地李雄

據蜀後夷獠居之所謂鐵山生獠也隋開皇十三年置大牢縣

武德元年割資州大牢威遠二縣於公井鎮置榮州取榮德山

為名也

州境東西一百八十三里南北一百五十六里

八到東北至上都取資州路二千四百九十四里東北至東都三千三百五十里

東北至資州一百六十里南至戎州三百一十里

東南至瀘州水陸路相兼五百四十里西至嘉州二百一十里

西北至陵州二百一十里

貢賦開元貢班布六匹利鐵元和貢班布

管縣六 旭川 咨官 和義 威遠 公井 應靈

旭川縣中下郭下本漢南安縣地貞觀元年於此置旭川縣因縣有

鹽井號旭井取以名縣

榮德山在縣東北三十五里

鐵山在縣北四十里

大牢溪出縣北鐵山下南流經縣北

咨官縣中下東南至州九十里本漢南安縣地晉義熙十年置治官縣屬

犍為郡隋後誤以治為咨也武德元年屬嘉州貞觀六年改屬

榮州

白崖山在縣西北十里

和義縣中下 西南至 州一百七十里本漢資中縣地是瀘資二州界隋大業

十二年分置和義縣以招和夷獠故以和義為名

內江水在縣西一百七十里

縣有鹽井五所

威遠縣中下 西至 州七十里本漢資中縣地隋開皇三年於此置威遠

戍以招撫生獠十一年改戍為縣屬資州武德元年改屬榮州

鐵山在縣西北四十里

威遠鎮在縣城內

縣有鹽井七所

公井縣中下 西北 至州九十里本漢江陽縣地屬犍為郡周武帝於此置

公井鎮隋因之武德元年於鎮置榮州因改鎮為公井縣

野客山在縣南六十里

縣有鹽井十所又有大公井故縣鎮因取為名

應靈縣中下 東北至 州一百五十里本漢南安縣地隋開皇十年於此置大

牢鎮十三年改鎮為縣縣界有大牢溪因取為名天寶元年改

為應靈

縣有鹽井四所

陵州仁壽 開元戶一萬七千九百五十五 鄉四十七 元和戶一千九百八十五 鄉四十七

禹貢梁州之域秦為蜀郡地在漢即犍為郡之武陽縣之東境

也晉孝武帝太元中益州刺史毛璩置西城戍以防鹽井周閔

帝元年又於此置陵州因陵井以為名陵井者本沛國張道陵

所開故以陵為號晉太元中刺史毛璩乃於東西兩山築城置

主將防衛之後廢陵井更開狼毒井今之煮井是也居人承舊名猶曰陵井其實非也今按州城南北二面懸岸斗絕四面顯

做南臨井

州境 東西一百四十里 南北三百一十里

八到

東北至上都二千二百一十里 東北至東都三千七十里 東北至成都府二百里 西至眉州七十里

東北至簡州一百八十里 東至資州二百三十五里 東南至榮州三百一十里 西至嘉州一百九十里

貢賦

開元貢 元和貢同

麩金

細葛四匹

賦 絹 縣

管縣五

仁壽

貴平

籍

始建

井研

仁壽縣

上郭下

本漢武陽縣之東境也後魏定蜀於此置普寧縣屬懷仁郡隋開皇三年罷郡以縣屬陵州十八年改普寧為仁

壽縣

三隅山有東隅南隅西隅三山相對去陵井各一里故為名

婆支水出縣北婆支山去縣四十五里

陵井縱廣三十丈深八十餘丈益部鹽井甚多此井最大以大

牛皮囊盛水引出之役作甚苦以刑徒充役中有祠蓋井神

張道陵祠在縣西南百步陵開鑿鹽井人得其利故為立祠陵

即張魯之祖父學道鶴鳴山人從受道者出五斗米故時人號

米賊亦曰五斗米道

貴平縣

中州西南至六十七里

本漢廣都縣之東南地後魏於此置和仁郡仍立縣

唱車山在縣西南九里

祿水在縣南五十步

平井鹽井在縣東南七步

籍縣上東南至本漢武陽縣地周閔帝於此置籍縣因蜀先

主籍田地為名隋大業二年省永徽四年復置

丹沙山在縣南七十里

大江水在縣北三十五里

大津水在縣南五里

始建縣中下北至本漢武陽縣地隋開皇十年於今縣立始

建鎮大業五年改鎮為縣聖曆二年移於仁壽縣界置其舊縣

復置始建鎮

鐵山在縣東南七十里出鐵諸葛亮取為兵器其鐵剛利堪充

貢焉

井研縣中北至州一本漢武陽縣地隋大業五年因井研鎮

立縣取鎮為名屬陵州

井研鹽井在縣南七里鎮及縣皆取名焉又有思稜井井鑊井

瀘州瀘川開元戶一萬六千八百七鄉三十七

禹貢梁州之域春秋戰國時為巴子國秦并天下為巴郡地武

帝分置犍為郡今州即犍為郡之江陽符二縣之地按江陽即

今州域是也先主入益州遣諸葛亮張飛等引兵泝流定江陽

是也晉穆帝遣安西將軍桓溫將萬人伐李子仁軍次江陽亦

謂此地也後為獠所沒梁大通初割江陽郡置瀘川魏置瀘州

取瀘水為名隋大業三年改為瀘川郡武德元年復為瀘州

州境東西四百七十八里

八到西北至資州泝流六百三十里自資至上都二千三百三

里東北至東都三千八百三十里

東北至渝州水路七百里

元

大

東北至合州五百九十里
西北至榮州五百四十里
西至戎州水路三百一十里陸路二百四十里山路險峻
或不通

貢賦 開元貢 元和貢同 麩金 葛 醬 賦 麻 布

管縣五 瀘川 縣水 江安 富義 合江

瀘川縣 中下 本漢江陽縣地屬犍為郡初曹公入漢中諸葛亮

出屯江陽晉穆帝於縣置東江陽郡領江陽縣隋開皇三年廢

郡以縣屬瀘州大業元年改江陽縣為瀘川縣皇朝因之

汶江水經縣南三十步

中江水亦曰縣水經縣北三里出麩金

縣水縣 中下 東至州 本漢江陽縣地晉於此置縣水縣

汶江水經縣東一十五里

江安縣 中下 東北 本漢江陽縣地也李雄亂後沒於夷獠晉

穆帝於此置漢安縣十八年改為江安縣

方山在縣西北一十三里

汶江水經縣北八十步

可盛鹽井在縣西北一十一里

富義縣 中下 東南 本漢江陽縣地周武帝於此置富世縣貞

觀二十三年改為富義縣

中江水亦曰縣水經縣東百步

富義鹽井在縣西南五十步月出鹽三千六百六十石劔南鹽

井唯此最大其餘亦有井七所

合江縣 中下 西至州 本漢符縣地晉穆帝於此置安樂縣梁

改置安樂成周改為合江縣

安樂山在縣東八十三里縣取名焉

龍州

江油下都督府

開元戶九百一十七 元和戶三百二十五

鄉五 鄉五

禹貢梁州之域秦漢及魏不置郡縣魏景元元年詔鄧艾征蜀艾自陰平行無人之地七百餘里鑿山通道造作橋閣山高谷深至為艱險艾以氍自裹推轉而下將士皆攀木緣崖魚貫而進先登至江油即其地也晉於此置平武縣屬陰平郡至梁有楊李二姓最豪分據其地各稱藩於梁至西魏禪帝二年平蜀於此立龍州隋末陷賊武德元年隴蜀平定改為龍門郡其年加西字貞觀元年改為龍州

州境

東西四百六十八里 南北二百九十六里

八到

東北至上都取利州路一千六百五十里 東北至東都二千五百一十里 東至利州四百里 西至縣州二百二十里 東南至劍州三百二十里 東至松州三百二十里

北至渝州取文州路三百三十里 西北至扶州六百里 西南至茂州四百九十里

貢賦

開元貢 元和貢 麩金 烏頭

鈴羊角 天雄 附子

天雄 側子

管縣二 江油 清川

以屬焉

江油縣

中下郭下

本晉平武縣地後魏於此置江油郡并立江油縣

石門山在縣東一百三里有石門戍與氏分界去仇池城四百餘里

雪山在縣西三百里以春夏常有積雪也

饗灘山在縣東八十二里出錫

涪江南流經州城東又經江油城東其水出金

清川縣

中下至州九十里

本後魏之馬盤郡領馬盤一縣屬龍州隋

開皇三年罷郡縣入郡理屬龍州天寶元年改為清川縣

昌州

昌化

元和戶一千一百九鄉七

本漢資中縣之東境墊江縣之西境江陽縣之北境皇朝乾元元年左拾遺李鼎祚奏以山川闊遠請割瀘普渝合資榮等六州界置昌州尋為狂賊張朝等所焚州遂罷廢大曆十年本道使崔寧又奏復置以鎮押夷獠其城南憑赤水北倚長崑極為險固

州境

東西南北

八到

北至上都取普州遂州路二千五百四十里

東北至東都三千四百里

正南至瀘州取合江縣路三百八十里

正北至資州三百八十里

貢賦

開元貢筒布

管縣四 靜南 昌元 永川 大足

靜南縣中郭下乾元元年與州同置

銅鼓山在縣北八十里

赤水溪經縣南去縣九十步

始龍溪在縣東南流屈曲五十里合赤水溪流也

昌元縣中東至州一百二十里乾元元年與州同置東接瀨波溪西臨耶

水

葛仙山在縣南一百五十里

瀨波溪在縣南五十步

永川縣下西至州九十里大曆十一年置東西北三面並枕侯溪水南

面接延陵英山

大鐵山在縣東南八十里

大足縣州下西南至六十五里乾元元年與州同置東臨赤水西枕榮山
牛鬪山在縣東南八十里

元和郡縣圖志卷第三十三終

元和郡縣圖志卷第三十四

唐 李吉甫 撰

嶺南道一

嶺南節度使

廣州南海都督府開元戶六萬四千二百五十九鄉九十一

今為嶺南節度使理所

管州二十二 廣州 循州 潮州 端州 康州 封州

韶州 春州自春州以下分入下卷闕 新州 雷州 羅州 高州

恩州 潘州 辯州 瀧州 勤州 崖州 瓊州

振州 儋州 萬安州

禹貢梁州之域春秋時百越之地秦并天下置南海郡下言南海郡地 秦末趙佗竊據之高帝定天下為中國勞苦釋佗不誅

因立侏為南越王使無為南邊害至武帝元鼎五年遣伏波將軍路博德出桂陽下湟水樓船將軍楊僕下滇水咸會番禺誅侏之孫建德及相呂嘉遂定越地以為南海蒼梧鬱林交趾九真日南珠崖儋耳郡按漢南海郡即秦南海故郡也屬交趾刺史獻帝末孫權以步騭為交州刺史遷州於番禺即今州理是也孫皓時以交州土壤太遠乃分置廣州理番禺交州徙理龍編晉代因而不改義熙中盧循自稱平南將軍廣州刺史用徐道覆計舉兵建業軍敗單舸走保廣州為晉將杜慧度所破投水而死隋開皇九年平陳於廣州置總管府仁壽元年改廣州為番州大業三年罷番州為南海郡隋末陷賊武德四年討平蕭銑復為廣州開元二十一年又於邊境置節度經略使式遏四夷廣州為嶺南五府經略使理所以綏靜夷獠統經略軍

郡係本州城內有經略軍額管鎮兵五千四百人 清海軍 恩平郡管兵一千人恩平今恩州 桂管經略使 始安郡管兵一千人 容管經略使 普寧郡管兵一千一百人 鎮南經略使 安南都護府管兵四

千人 邕管經略使 朗寧郡管兵一千七百人

州境 東西六百四十八里南北一千二百一十里

八到 西北至上都取郴州路四千二百一十里取虔州大庾嶺路五千二百一十里

西北至東都取桂州路五千八十五里東北至韶州五百三十里西北至流至連州八百九十里正西微北至端州沿沂相兼二百四十里西南至恩州水路六百里正南至賀州八百七十六里正南至大海七十里

貢賦 開元貢 絲布 竹布 蕉布 沈香 甲香 鍾乳 石斛 蚌蛇膽 山薑 餘甘子 龜皮 石斛 荔枝煎 山薑 甲香 占臘香 蚌蛇膽 元和貢 鍾乳 沈香

管縣十三 南海 番禺 化蒙 懷集 增城 泮水

東莞 新會 義寧 清遠 四會 滇陽 浛滃

南海縣上郭下本漢番禺縣之地也屬南海郡隋開皇十年分其地置南海縣屬廣州

番山在縣東南三里

禺山在縣西南一里尉佗葬於此

南海在縣南水路百里自州東八十里有村號曰古斗自此出海浩淼無際

石門水一名貪泉出縣西三十里平地即晉廣州刺史吳隱之飲水賦詩之處

州城步隲所築也隲為交州刺史登臺遠望乃曰斯誠海島膏腴之地宜為都邑遂遷州於番禺建築城郭焉

趙佗故城在縣西二十七里即尉佗都城也

陸賈故城在縣西一十四里賈之來也佗不即前賈故為城以待之

盧循故城在縣南六里循既為宋高祖所破聚其餘黨還至番禺高祖遣建威將軍孫季高振武將軍沈田子力戰大破之

朝臺在縣東北二十里昔尉佗初遇陸賈之處也後歲時於此望漢朝拜故曰朝臺

牛鼻鎮在縣西北五十里

赤岸戍在縣東百里

紫石戍在縣東七十里

北廟在縣北三里即尉佗之廟也

虞翻廟在縣西北三里翻為孫權騎都尉以數諫爭徙交州卒海廟在縣東八十一里

任囂墓在縣北三里

尉佗墓在縣東北八里又言佗葬在禺山蓋與此相連接耳

番禺縣上北至州十五里本秦舊縣故城在今縣西南二里縣有番禺

二山因以為名或言置在番山之隅隋開皇十年改置南海縣

即今縣是也長安三年於江南洲上別置番禺縣取漢名其洲

周迴約八十里

化蒙縣下東南至州一百八十里本秦四會縣之地宋元嘉十三年分四

會縣之蒙鄉置化蒙縣屬綏建郡隋開皇十年廢郡縣屬廣州

鉛穴山在縣西六十里出鉛錫

滑水一名綏建江經縣南去縣三十步

懷集縣中東南至州六百三十里本漢四會縣之地宋元嘉中分四會縣

之銀屯鄉置懷集縣屬綏建郡隋開皇十年改屬涇州涇州即今廣州

洽涇縣理是也二十年廢涇州改屬廣州

驃山在縣東北四十二里多鐵鈔百姓資焉

綏建江經縣西南三里

增城縣中西南至州一百八十里本漢番禺縣地後漢於此置增城縣按

崑崙山上有閩風增城蓋取美名也屬南海郡隋開皇十年屬

廣州

猊山在縣東南二十三里多娑娑摩竹圍三四尺至堅里人以

為弓弓形如弩

九子嶺在縣西四里

泉山在縣西三十二里其上多漆樹

龍泉在縣西青山有神龍帶銅環上此水有穢此水則便澍雨

石陂在縣東北一百五十里溉田口餘頃

牛潭在縣東北二十里

泅水縣中 東北至州 七百五十里本漢封陽縣地在今賀州界蕭齊於此

置泅安縣屬廣州至德二年改為泅水縣

齊樂水經縣北百步

滑水在縣北五十里

東莞縣中 西北至州 三百里本漢博羅縣地晉成帝咸和六年於此置

寶安縣屬東莞郡隋開皇十年廢郡以縣屬廣州至德二年改

為東莞縣取舊郡名也

寶山在縣東北五十五里

南海在縣西二里

新會縣中 東北至州 三百里本漢四會縣地隋開皇十年置新會縣屬

岡州岡州即今廣州 義寧縣理是也開元二十三年割屬廣州

利山在縣南一百七十里上多沈香木

南海在縣北一百五十里

義寧縣下 東北至州 五百里本漢番禺縣之地宋元嘉六年於此置義

寧縣屬新會郡隋改屬岡州天寶初廢岡州以縣屬廣州

天路山在縣西一十六里

清遠縣中 南至州 二百四十里本漢中宿縣地也梁武帝於此置清遠郡

中宿縣屬之隋開皇十年廢郡置清遠縣屬廣州

觀亭山一名觀峽一名中宿峽在縣東三十五里縣昔取此峽

為名

四會縣中 東南至州 二百四十里本秦舊縣也屬桂林郡隋開皇十年改

屬廣州

金山一名金岡山在縣北六十五里出金沙

鷄籠山在縣西二里

滇陽縣中南至州四百二十五里本漢舊縣也屬桂陽郡在滇水之陽因

名吳屬始興郡隋開皇十年改為貞陽屬循州十九年改屬廣

州武德元年復改為滇陽

滇山在縣北四十里滇水所出尉佗為城於此山上名曰萬人

城

滇陽峽一名皋石山在縣南二十五里崖壁千仞猿狖所不能

游

溱水一名始興大江北自韶州曲江縣界流入東去縣一百一

十步

滄浦故關在縣西南四十五里山谷深阻實禁防之要地也

滄滄縣中東南至州五百里本漢舊縣也地理志含字無水屬桂陽郡隋開皇

十年於此置滄州縣屬焉二十一年廢滄州以縣屬廣州因縣界

滄水為名也

堯山在縣北四十里

白鹿山在縣東南三十里

滄水西自連州陽山縣界流入經縣南百步

含滄故城本漢含滄縣也在今縣東四里

故滄城在縣西三十步

循州海豐開元戶九千五百二十五元和戶二千八百十九鄉十五

本秦南海郡地漢平南越復置南海郡今州即漢南海郡之博

羅縣也梁置梁化郡隋開皇十年於此置循州取循江為名也

大業三年改為龍川郡武德五年復改為循州

州境東西九百八十三里南北七十二里

八到西北至上都取廣榔路四千六百一十里

西北至東都取廣榔路四千四百五十里

北至虔州一千五百里

東北至韶州一千二百里

西至廣州水路沿沂相兼四百里陸路三百五十里

南至海一百一十里

貢賦開元貢 元和貢

羅浮柑子 小甲香 水馬 大魚睛

甲香 藤器 蛟魚皮 大甲香

管縣六 歸善 博羅 興寧 海豐 河源 雷鄉

歸善縣中下本漢博羅縣地也宋於此置歸善縣屬鄣郡梁屬

梁化郡隋開皇十年廢梁化郡以縣屬循州

長山在縣東南一百里

寅山在縣東北十五里多出茯苓

南海在縣南一百一十里

河源水北去縣四十步

歸善故城在縣東北七十里

梁化故城在縣東南八十里

博羅縣中下東南至州三十里本漢舊縣屬南海郡隋開皇十年改屬循

州二漢縣立名不一自吳以後復為博羅

羅浮山在縣西北二十八里羅山之西有浮山蓋蓬萊之一阜

浮海而至與羅山並體故曰羅浮高三百六十丈周迴三百二

十七里峻天之峰四百三十有二焉事具袁彥伯記

浮水出羅浮山

河源水東自歸善縣界流入南去縣一百步

興寧縣中下西南至州七百里本漢龍川縣之地也晉於今縣西三里置

循江西自河源縣界流入西去縣五十里

興寧江南去縣一百八十里

海豐縣中下西北至州五百里本漢龍川縣地東晉於此置海豐縣屬東

莞郡隋開皇十年廢郡以縣屬循州

南海在縣南二十五里

龍山在縣北五十里

河源縣中下西南至州二百三十里本漢龍川縣之地齊於此置河源縣以

縣東北三百里有三河之源故名也屬南海郡隋開皇十年改

屬循州

龍穴山今名龍川山在縣東北三百四十里

循江經縣東南去縣二百步

龍川故城在縣東北水路一百七十五里秦龍川縣也秦南海

尉任囂疾召龍川令趙佗授之以政即此處也

雷鄉縣中下西南至州六百里天授二年廣東都督陳崇業奏置南臨大

江

潮州潮陽開元戶九千三百三十七鄉一十六

今州即漢南海郡之揭陽縣也晉安帝義熙九年於此立義

安郡及海陽縣隋開皇十年罷郡省海陽縣仍於郡解置義安

縣以屬循州十一年於義安縣立潮州以潮流往復因以為名

大業三年罷州為義安郡武德四年復為潮州

州境東西南北五百三十六里

八到西北至上都取虔州路五千六百二十五里

西北至東都取虔州路四千八百一十里

東至大海一百二十里

西南至廣州水陸路相兼約一千六百里

西南至循州一千五百里

東北至漳州取漳浦縣路四百八十里
南至大海八十五里

貢賦

開元貢
元和貢

蕉葛布
細蕉布

蚌蛇膽
甲香

鮫魚皮
水馬

甲香

靈龜散

管縣三 海陽 潮陽 程鄉

海陽縣

中下

本漢揭陽縣地晉於此立海陽縣屬義安郡隋開

皇十年省郡廢海陽入循州十一年置潮州又立海陽縣以屬

焉南濱大海故曰海陽

鳳凰山在縣北一百四十里

大海在縣東南一百一十三里

西津驛在縣西六里

鹽亭驛近海百姓煮海水為鹽遠近取給

官郭湖在縣東南二十里出名龜以下勝於含涯龜也

潮陽縣

中下

東北

本漢揭陽縣地晉安帝分東莞郡置義安

郡仍立潮陽縣屬焉以在大海之北故曰潮陽貞元九年移於

今理

穫子山一名龍首山在縣東南五十里

龍溪山今名海寧嶺在縣西南一百七十里

大海在縣西南一百三十里

程鄉縣

中下

東南

本漢揭陽縣地齊於此置程鄉縣蓋分海

陽縣立焉屬義安郡隋開皇十年省十一年置潮州復立程鄉

縣屬焉

西陽山在縣東南四十五里

西陽水在縣南二十三里

端州

高要

下

開元戶八千一百四十二
元和戶一千七百九十五

鄉十四
鄉十四

本秦南海郡地漢武帝置蒼梧郡則為蒼梧郡之高要縣也梁

大同中於此立高要郡隋開皇十一年置端州大業三年罷爲信安郡武德四年平蕭銑五年重置端州州當西江入廣州之要口也

州境東西一百五十八里南北一百一十四里

八到西北至上都取韶州路四千三百三十五里西北至東都四千六百一十五里

東至廣州義寧縣一百五十里

東南水路至廣州新會縣三百里

東北至廣州四會縣陸路一百八十里

北取廣州四會縣界水路至韶州六百四十里

西南水陸相兼至新州一百八十里

西至康州二百九十里

管縣二 高要 平興

高要縣郭下本漢舊縣屬蒼梧郡有鹽官隋開皇十一年置端

州割屬焉

石室山在縣北五里

羚羊峽在縣東水行三十里吳步騭爲交州刺史興軍取南海

衡毅錢博等領兵逆之戰於峽口毅博等軍敗投水死者千餘

人卽此處也

青岐鎮在縣東八十五里

鵠奔亭在縣西八里漢交趾刺史何敞辯死女子冤卽此處也

平興縣下 西北至州八十里本漢高要縣地晉末分置平興縣屬新寧

郡隋開皇十二年罷郡屬端州

漏山在縣東四十里

康州晉康 開元戶一萬三千一百五十二 鄉一十六

漢武帝平南越置蒼梧郡今州卽蒼梧郡之端溪縣也晉末於

此置晉康郡隋開皇十二年省晉康郡以所領縣屬端州大業

三年罷州爲信安郡隋末陷賊武德四年討平蕭銑五年置康

州

州

州

州

州

州

州境 東西二百七十九里 南北二百四十五里

八到 西北至上都四千二百五十五里 西北至東都四千五百一十五里 東至端州一百九十里 西南水路至龍州一百八十里 西北流至封州一百二十五里 北至霍山一百二十里與廣州化蒙縣分界

貢賦 開元貢 蕉布 麻布 元和貢 銀

管縣四 端溪 悅城 都城 晉康

端溪縣 郭下 本漢端溪舊縣也屬蒼梧郡

端山在縣北一百二十五里有樹冬榮其子號曰猪肉子大於盃炙而食之味如猪肉故名也

西江水經縣南去縣五十二步

悅城縣 州下 西至 本漢端溪縣地宋於此置樂城縣屬端州武

德五年改屬康州天寶元年改名悅城

鬱水一名西江水經縣南去縣十步

程溪水東去縣一百步

都城縣 州下 東北至 本漢端溪縣地宋於此分置都城縣屬晉

康郡隋大業二年屬封州武德五年改屬康州

鬱水經縣西去縣一里

晉康縣 州下 東至州 本漢端溪縣地宋於此置安遂縣貞觀八

年於縣置藥州十八年廢州以縣屬康州至德元年改為晉康

縣

建水在縣東五十步

封州 臨封 開元戶五千六百五十三 鄉七 元和戶八百一十一 鄉七

秦為南海郡之地漢平南越置蒼梧郡今州即漢蒼梧郡之廣

信縣地也梁於此置梁信郡屬成州隋開皇十年改為封州大業三年罷州以縣屬蒼梧郡武德四年復置封州

州境東西一百二十八里南北二百八十九里

八到西北至上都取梧州路四千三百八十五里西北至東都四千一百三十五里

東南沿流至康州一百二十里北至賀州陸路三百九十里水路六百四十里西北泝流至梧州五十里

貢賦開元貢 蕉布 麻布 元和貢 銀

管縣二 封川 開建

封川縣郭下本漢廣信縣地梁於此置梁信郡隋開皇十年改為梁信縣屬封州十八年改為封川縣皇朝因之

古鬪山在縣西十三里

封溪水經縣北去縣十五里

開建縣下 南至州 一百七十里本漢封陽縣之地宋文帝分置開建縣屬

臨賀郡隋開皇十年改屬連州武德四年改屬封州

鼠石在縣東北二十四里旁有三穴皆容人居止其石上時多

石斛石高五十丈周迴五里

臨賀水一名封溪水經縣西去縣十五里

韶州始興 開元戶二萬七百六十四 鄉四十一 元和戶九千六百六十四 鄉四十一

秦南海郡地漢分置桂陽郡今州即桂陽郡之曲江縣也後漢置始興都尉今州即都尉所部吳甘露元年初立為始興郡梁承聖中蕭勃據嶺南於此置東衡州隋開皇九年平陳改東衡州為韶州取州北韶石為名十一年廢入廣州十二年自今南海縣移廣州理曲江之廢韶州城即今州理是也仁壽元年改廣州為番州大業二年又自今始興故鎮移番州理南海縣今

廣州理是也三年以番州為南海郡隋末陷賊武德四年平蕭
銑重於此置番州貞觀元年改為韶州復舊名也

州境東西六百二十里
南北四百五里

八到西北至上都取郴州路三千六百八十五里取虔州吉州
路四千六百八十里
西北至東都取郴州路三千四百二十五里取虔州吉州
路二千八百七十里

南至廣州水陸相兼五百三十里
西北至郴州陸路四百一十里

東北至虔州陸路五百五十里
西至連州山路險峻五百里

貢賦開元貢 麻布 竹布 十五匹 鍾乳 五兩 乳花
元和貢 鍾乳 乳花 蘭桂 石斛

管縣六 曲江 始興 樂昌 翁源 湏昌 仁化

曲江縣上郭下本漢舊縣也屬桂陽郡江流迴曲因為名吳置

始興郡縣屬焉隋置韶州縣屬不改皇朝因之

靈鷲山在縣北六里

玉山在縣東南十里有采玉處

銀山在縣西二十二里出銀

韶石在縣東北八十五里兩石相對相去一里石高七十五丈

周迴五里有似雙闕名韶石

牢石在縣東六十里石高七十丈周迴二十一里色備五彩狀

若樓觀上多零羊

玉城一名故郡城在縣南六里地勢險固晉義熙初盧循克廣

州循將徐道覆移始興郡據此城

湏水在縣東一里元鼎五年征南越樓船將軍下橫浦入湏水

卽此水

始興縣下西南至州一百九十四里本漢南海之地吳於此分置始興郡隋

改屬韶州皇朝因之

大庾嶺一名東嶠山即漢塞上也在縣東北一百七十二里從此至水道所極越之北疆也越相呂嘉破漢將軍韓千秋於石門封送漢節置於塞上即此嶺本名塞上漢伐南越有監軍姓庾城於此地眾軍皆受庾節度故名大庾五嶺之戍中此最在東故曰東嶠高一百三十丈秦南有五嶺之戍謂大庾始安臨賀桂陽揭陽縣也

邪階水今名階水出縣東一百三十里近水有邪階山又有脩仁水出縣東北東嶠山仍有三楓亭五渡水齊范彥龍為始興守至脩仁酌水賦詩曰三楓何習習五渡且悠悠寧飲脩仁水不挹邪階流

安遠鎮在縣東北一百五十里

樂昌縣中東南至州一百四十里本漢曲江縣地也梁武帝分曲江置梁

化縣屬始興郡隋開皇十年改屬廣州十八年改為樂昌縣武德中改屬韶州

藍豪山在縣西北一百九十里廣五百里崖嶺峻阻所謂瀧中即此也

滄湖在縣東南十里周迴三十五里南通瀧水

任囂故城在縣南五里秦楚之際南海都尉任囂因中國方亂欲據嶺南故築此城以圖進取囂死此城尉佗因之遂有南越翁源縣下西北至州二百八十里本漢漬陽縣地在今廣州界梁承聖末蕭勃分漬陽立翁源縣因縣界翁水之源為名也後因不改貞元元年刺史徐申移於今理

翁水出縣東北一百四十里

松派水與漬水合經縣南二十步

滇昌縣下西南至州陸路二百三十里
光宅元年析始興北界置滇昌縣北

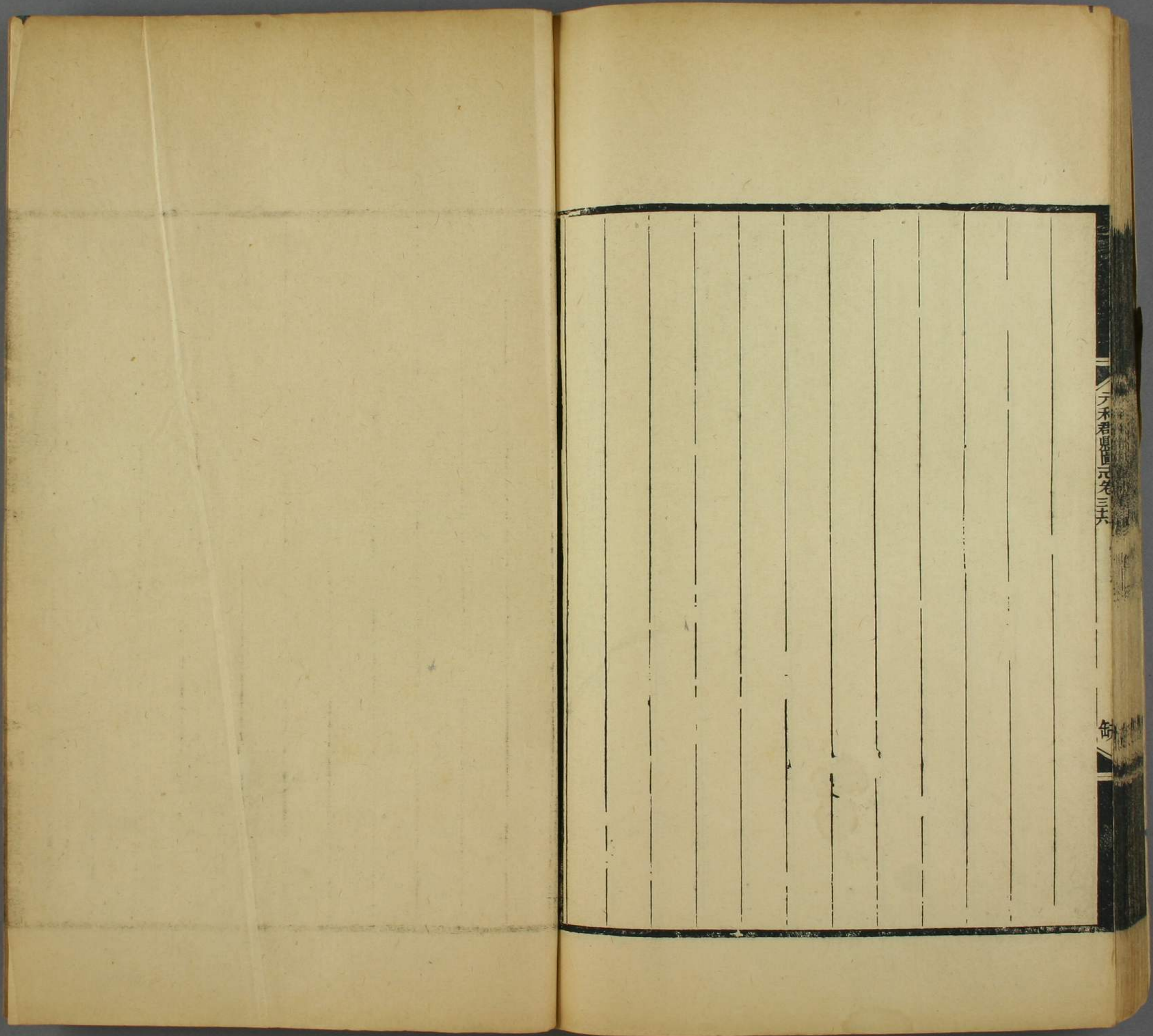
當驛路南臨滇水

大庾嶺在縣北五十六里

仁化縣下南至州陸路一百一十里
垂拱四年分曲江縣置仁化縣

元和郡縣圖志卷第三十四終

元和郡縣圖志卷三十五至三十六原缺



元和君皇圖元卷三六

節

