

經注

十四册

ル 5

114

14



巳
114
14



水經注卷二十九

後魏酈道元撰

所錢支
有拘刑

沔水

潛水

湍水

均水

粉水

白水

比水

沔水與江合流又東過彭蠡澤

尚書禹貢匯澤也鄭玄曰匯回也漢與江鬪轉東成

其澤也

又東北出居巢縣南

案此經及下又東過牛渚當在其一東北流之下又過毗陵縣北為

北江之上

水經注

卷二十九 沔水

一

古巢國也湯伐桀桀奔南巢即巢澤也尚書周有巢

伯來朝春秋文公十二年夏楚人圍巢巢羣舒國也

舒叛故圍之永平元年漢明帝更封菑丘侯劉般為

侯國也江水自濡須口又東左會柵口水導巢湖案導

近刻訛東逕烏上城北又東逕南譙僑郡城南又東

絕塘逕附農山北又東左會清谿水水出東北馬子

硯之清谿也東逕清谿城南屈而西南案此下近歷

山西南流注柵水謂之清谿口柵水又東左會白石

山水水發白石山西逕李鵲城南西南注柵水案西

刻訛作柵水又東南積而為竇湖中有洲湖東有韓

綜山案綜近刻山上有城山北湖水東出為後塘北

湖湖南即塘也塘上有潁川僑郡故城也竇湖水東

出謂之竇湖口東逕刺史山北案東逕近刻作歷韓

綜山南逕流二山之閒出王武子城北城在刺史山

上湖水又東逕右塘穴北為中塘塘在四水中水出

格虎山北山上有虎山城案近刻有郭僧坎城水北

有趙祖悅城竝故東關城也昔諸葛恪帥師作東興

堤以遏巢湖傍山築城使將軍全端雷畧等各以千

人守之魏遣司馬昭督鎮東諸葛誕率眾攻東關三

城將毀堤過諸軍作浮梁陳于堤上分兵攻城恪遣

冠軍丁奉等登塘鼓譟奮擊案塘近刻朱異等以水

軍攻浮梁魏征東胡遵軍士爭渡梁壞投水而死者

數千塘即東興堤城亦關城也柵水又東南逕高江

產城南胡景畧城北案近刻又東南逕張祖禧城南

東南流屈而北逕鄭衛尉城西魏事已久難用取悉

推舊訪新畧究如此又北委折蒲浦出焉柵水又東

南流注于大江謂之柵口案此下近刻

有水字衍

又東過牛渚縣南又東至石城縣案牛渚乃山名非縣

其南縣南二字之上有脫文牛渚在今當塗縣西北二

十里石城故城在今貴池縣西七十里道元辯經之誤

云不得逕牛渚而方屈石城也今攷石城不特在牛渚

西且在居巢西居巢故城在今巢縣東北五里漢書地

理志丹陽郡石城下云分江水首受江東至餘姚入海

餘姚當是餘杭之誤作水經者本之曰至石城縣分爲

二其一東北流其一又過毗陵縣北爲北江又東至會

稽餘姚縣東入于海以地望推之訛外不可通沔水與

江合流又東過彭蠡澤下當云又東過皖縣南又東至

石城縣分爲二其一東北流又東北出居巢縣南又東

過牛渚又過毗陵縣北爲北江其一東至會稽餘杭縣

東入于海則與漢志適協不言北江所終者水經之末

記禹貢山水澤地所在云北江在毗陵北界東入海大

江源委固首尾完備矣然沔水經文自彭蠡以下在道

元時已倒亂道元雖正其失而言之亦未能

水經注

卷二十九 沔水

三

經所謂石城縣者即宣城郡之石城縣也牛渚在姑
熟烏江兩縣界中于石城東北減五百許里安得逕
牛渚而方屆石城也蓋經之謬誤也

分爲二其一東北流其一案此二字當在東至又過毗
陵縣北爲北江會稽餘姚縣之上

地理志毗陵縣會稽之屬縣也案近刻志下衍日字
也丹徒縣北二百步有故城案縣下近本毗陵郡治

也舊去江三里岸稍毀遂至城下城北有揚州刺史
劉繇墓淪于江江即北江也經書爲北江則可案爲

訛作又言東至餘姚則非攷其逕流知經之誤矣地

理志曰江水自石城東出逕吳國南爲南江案地理

郡石城下云分江水首受江東至餘姚入海于會稽
郡吳下云南江在南東入海本屬二水各不相蒙道
元合之爲一井也

晉太康元年立案近刻隸宣城郡東合大谿案大近

天谿水首受江北逕其縣故城東又北入南江南江

又東與貴長池水合案此十字原本及近刻並訛作

注內敘分江水水出縣南郎山北流爲貴長池池水

又北注于南江南江又東逕宣城之臨城縣南案此

字原本及近刻並訛作又東合涇水案合下近刻衍注字南江

又東與桐水合案此八字原本及近刻並訛作經又東逕安吳縣號

曰安吳谿又東旋谿水注之水出陵陽山下逕陵陽

縣西為旋谿水昔縣人陽子明釣得白龍處後三年

龍迎子明上陵陽山山去地千餘丈後百餘年呼山

下人令上山半與語谿中子安問子明釣車所在後

二十年子安死山下有黃鶴栖其冢樹鳴常呼子安

故縣取名焉晉咸康四年改曰廣陽縣谿水又北案

近刻訛合東谿水出南里山北逕其縣東桑欽曰

淮水出縣之東南北入大江案此水今亦名小淮河其水又北

歷蜀由山又北左合旋谿北逕安吳縣東晉太康元

年分宛陵立縣南有落星山山有懸水五十餘丈下

為深潭潭水東北流左入旋谿而同注南江南江之

北即宛陵縣界也案近刻脫南江二字南江又東逕寧國縣南

案此九字原本及近刻並訛作經晉太康元年分宛陵置南江又東

逕故鄣縣南安吉縣北光和之末天下大亂此鄉保

險守節案近刻脫鄉字漢朝嘉之中平二年分故鄣之南鄉

以為安吉縣縣南有釣頭泉懸湧一仞乃流于川川

水下合南江南江又東北為長瀆歷湖口案此十一字原本及

近刻竝訛作經南江東注于具區案南江近刻謂之

五湖口五湖謂長蕩湖太湖射湖貴湖瀟湖也案近刻蕩

訛作塘射湖脫湖字郭景純江賦曰注五湖以漫漭

蓋言江水經緯五湖而苞注太湖也是以左丘明述

國語曰越伐吳案此下近刻衍而字戰于五湖是也又云范蠡

滅吳返至五湖而辭越斯乃太湖之兼攝通稱也案近

刻脫兼字虞翻曰是湖有五道故曰五湖韋昭曰五湖今

太湖也尚書謂之震澤爾雅以為具區方圓五百里

湖有苞山春秋謂之夫椒山有洞室入地潛行北通

琅邪東武縣俗謂之洞庭旁有青山一名夏架山山

有洞穴潛通洞庭山上有石鼓長丈餘鳴則有兵故

吳記曰太湖有苞山在國西百餘里居者數百家出

弓弩材旁有小山山有石穴南通洞庭深遠莫知所

極三苗之國左洞庭右彭蠡今宮亭湖以太湖之

洞庭對彭蠡則左右可知也余按二湖俱以洞庭為

目者亦分為左右也但以趣矚為方耳既據三苗宜

以湘江為正是以郭景純之江賦云爰有包山洞庭

巴陵地道潛達旁通幽岫窈窕山海經曰浮玉之山

北望具區茗水出于其陰北流注于具區謝康樂云

山海經浮玉之山在句餘東五百里案近刻脫百字便是句

餘縣之東山乃應入海句餘案近刻訛作具區今在餘姚鳥

道山西北案近刻脫西字何由北望具區也以爲郭于地理

甚昧矣言洞庭南口有羅浮山高三千六百丈浮山

東石樓下有兩石鼓叩之清越所謂神鉦者也事備

羅浮山記會稽山宜直湖南又有山陰谿水入焉山

陰西四十里案山陰下近刻衍縣字有二谿東谿廣一丈九尺

冬煖夏冷西谿廣二丈五尺冬冷夏煖二谿北出行

三里至徐村合成一谿廣五丈餘而温涼又雜蓋山

海經所謂茗水也北逕羅浮山而下注于太湖故言

出其陰入于具區也湖中有大雷小雷三山亦謂之

三山湖又謂之洞庭湖楊泉五湖賦曰案泉近刻訛作脩頭

首無錫足蹠松江負烏程于背上懷太吳以當胸岓

嶺崔嵬穹隆紆曲大雷小雷湍波相逐用言湖之苞

極也太湖之東吳國西十八里有岓嶺山俗說此山

本在太湖中案近刻脫山字禹治水移進近吳案近刻訛作近東又

東及西南有兩小山

案近刻脫東及二字

皆有石如卷筭俗云

禹所用牽山也太湖中有淺地長老云是筭嶺山蹠

自此以東差深

案東近刻訛作求

言是牽山之溝此山去太

湖三十餘里東則松江出焉

案此六字原本及近刻並訛作經攷以下皆係

注內敘太湖之水下流注海為三江者今改正

上承太湖更逕笠澤在吳南

松江左右也國語曰越伐吳吳禦之笠澤越軍江南

吳軍江北者也虞氏曰松江北去吳國五十里江側

有丞胥二山山各有廟

案此下近刻有國南五十里五字係重出衍文

魯哀

公十三年越使二大夫疇無餘謳陽等伐吳吳人敗

之獲二大夫大夫死故立廟于山上號曰丞胥二王

也胥山上今有壇石長老云胥神所治也下有九折

路南出太湖闔閭造以遊姑胥之臺以望太湖也松

江自湖東北流逕七十里江水歧分謂之三江口

案此

九字原本及近刻並訛作經近刻歧訛作奇

吳越春秋稱范蠡去越乘舟

出三江之口入五湖之中者也此亦別為三江五湖

雖名稱相亂

案近刻脫名字

不與職方同庾仲初揚都賦注

曰

案近刻脫賦字

今太湖東注為松江下七里有水口分

流東北入海為婁江東南入海為東江與松江而三

也吳記曰一江東南行七十里入小湖為次谿自湖
東南出謂之谷水案谷水上近刻衍為字此谷水出
吳小湖逕由卷縣故城下神異傳曰由卷縣秦時長
水縣也始皇時縣有童謠曰城門當有血城陷沒為
湖有老嫗聞之憂懼且往窺城門門侍欲縛之嫗言
其故嫗去後門侍殺犬以血塗門嫗又往見血走去
不敢顧忽有大水長欲沒縣主簿令幹入白令令見
幹曰何忽作魚幹又曰明府亦作魚遂乃淪陷為谷
矣因目長水城水曰谷水也吳記曰谷中有城故由

卷縣治也即吳之柴辟亭案辟近刻訛作僻故就李鄉構李

之地秦始皇惡其勢王令囚徒十餘萬人汙其土表

以汙惡名改曰囚卷亦曰由卷也吳黃龍三年案近刻訛

作四有嘉禾生卷縣改曰禾興後太子諱和改為嘉

興春秋之構李城也谷水又東南逕嘉興縣城西谷

水又東南逕鹽官縣故城南舊吳海昌都尉治晉太

康中分嘉興立案近刻訛作治太康地道記吳有鹽官縣樂

資九州志曰縣有秦延山案延近刻訛作逕秦始皇逕此美

人死葬于山上山下有美人廟谷水之右有馬臯城

故司鹽都尉城吳王濞煮海為鹽于此縣也是以漢書地理志曰縣有鹽官東出五十里有武原鄉故越地也秦于其地置海鹽縣地理志曰縣故武原鄉也後縣淪為柘湖又徙治武原鄉改曰武原縣王莽名之展武案展近刻訛作辰漢安帝時案近刻脫時字武原之地又淪為湖今之當湖也後乃移此縣南有秦望山秦始皇所登以望東海故山得其名焉谷水于縣出為澉浦案澉近刻訛作散以通巨海案引吳記至此胡渭云即庚仲初所謂東南入海為東江者也光熙元年有毛民三人集于縣蓋汎于風也

又東至會稽餘姚縣東入于海

謝靈運云具區在餘暨案近刻訛作餘姚然則餘暨是餘姚

之別名也今餘暨之南餘姚西北浙江與浦陽江同

會歸海但水名已殊非班固所謂南江也郭景純曰

三江者岷江松江浙江也然浙江出南蠻中不與岷

江同作者述志多言江水至山陰為浙江今江南枝

分歷烏程縣南通餘杭縣則與浙江合故闕駟十三

州志曰江水至會稽與浙江合案此所謂歷烏程縣南通餘杭縣則與浙

江合者乃漢志所謂分江水之正流非南江枝分浙也然則漢志餘姚為餘杭之誤以此證之甚明

江自臨平湖南通浦陽江又于餘暨東合浦陽江自

秦望分派東至餘姚縣案近刻脫至字又為江也案此下敘姚江在餘

姚縣南者其水非浦陽江之分派道元欲附會經東至餘姚入海之文故有此說東與車箱

水合水出車箱山乘高瀑布四十餘丈雖有水旱而

澍無增減江水又東逕黃橋下案此八字原本及近刻並訛作經攷浙江

自臨平湖南通浦陽江以下乃注內因經之訛別敘餘姚之水臨江有漢蜀郡太守

黃昌宅橋本昌創建也昌為州書佐妻遇賊相失後

會于蜀復脩舊好江水又東逕赭山南案赭近刻訛作緒虞

翻嘗登此山四望誠子孫可居江北世有祿位居江

南則不昌也然住江北者相繼代興時在江南者案

近刻訛作有輒多淪替仲翔之言為有徵矣江水又經官

倉倉即日南太守虞國舊宅號曰西虞以其兄光居

縣東故也是地即其雙鴈送故處江水又東逕餘姚

縣故城南案此十一字原本及近刻並訛作經攷經有至會稽餘姚之文故注以縣南水當之

縣城是吳將朱然所築南臨江津北背巨海夫子所

謂滄海浩浩萬里之淵也縣西去會稽百四十里因

句餘山以名縣案因下近刻衍其字山在餘姚之南句章之北

也江水又東逕穴湖塘湖水沃其一縣竝為良疇矣

九經注 卷二十九
江水又東注于海案此七字原本及近刻並訛作經是所謂三江者也故子胥曰吳越之國三江環之民無所移矣但東南地卑萬流所湊濤湖泛決觸地成川枝津交渠世家分夥故川舊瀆難以取悉雖麤依縣地緝綜所纏亦未必一得其實也

潛水出巴郡宕渠縣

潛水蓋漢水枝分潛出故受其稱耳今爰有大穴潛水入焉通岡山下西南潛出謂之伏水或以爲古之潛水鄭玄曰漢別爲潛其穴本小水積成澤流與漢

合大禹自導漢疏通卽爲西漢水也故書曰沱潛旣道劉澄之稱白水入潛然白水與羗水合入漢是猶漢水也縣以延熙中分巴立宕渠郡蓋古賓國也今有賓城縣有渝水夾水上下皆賓民所居漢祖入關從定三秦其人勇健好歌儻高祖愛習之今巴渝儻是也縣西北有徐曹水南逕其縣下注潛水縣有車騎將軍馮緄桂陽太守李溫冢二子之靈常以三月還鄉漢水暴長案近刻脫漢字郡縣吏民莫不于水上祭之案近刻脫之字今所謂馮李也

又南入于江

庾仲雍云墊江有別江出晉壽縣即潛水也其南源

取道巴西案近刻脫道字是西漢水也

湍水出酈縣北芬山南流過其縣東又南過冠軍縣東

湍水出弘農界翼望山水甚清徹東南流逕南陽酈

縣故城東案近刻脫陽字史記所謂下酈析也案近刻脫析字漢武

帝元朔元年封左將黃同為侯國湍水又南菊水注

之水出西北石澗山芳菊谿亦言出析谷蓋谿澗之

異名也源旁悉生菊草潭澗滋液極成甘美云此谷

之水土餐挹長年司空王暢太傅袁隗太尉胡廣竝

汲飲此水以自綏養是以君子畱心甘其臭尚矣菊

水東南流入于湍湍水又逕其縣東南歷冠軍縣西

北有楚場高下相承八重周十里方塘蓄水澤潤不

窮湍水又逕冠軍縣故城東縣本穰縣之盧陽鄉宛

之臨駢聚漢武帝以霍去病功冠諸軍故立冠軍縣

以封之水西有漢太尉長史邑人張敏碑碑之西有

魏征南軍司張詹墓墓有碑碑背刊云白楸之棺易

朽之裳銅鐵不入丹器不藏案丹近刻訛作凡嗟矣後人幸

勿我傷自後古墳舊冢莫不夷毀而是墓至元嘉初尚不見發六年大水蠻饑始被發掘說者言初開金銀銅錫之器朱漆雕刻之飾爛然有二朱漆棺棺前垂竹簾隱以金釘墓不甚高而內極寬大虛設白楸之言空負黃金之實雖意錮南山寧同壽乎湍水又逕穰縣為六門陂漢孝元之世案元近刻訛作成南陽太守邵信臣以建昭五年斷湍水立穰西石碣案碣近刻訛作碣至元始五年更開三門為六石門故號六門碣也漑穰新野昆陽三縣五千餘頃漢末毀廢遂不脩理晉

太康三年鎮南將軍杜預復更開廣利加于民今廢不脩矣六門側又有六門碑案又近刻訛作猶是部曲主安陽亭侯鄧達等以太康五年立湍水又逕穰縣故城北又東南逕魏武故城之西南是建安三年曹公攻張繡之所築也

又東過白牛邑南

湍水自白牛邑南建武中世祖封劉嵩為侯國案此下近

刻衍湍水又三字東南逕安衆縣故城南縣本宛之西鄉漢

長沙定王子康侯丹之邑也湍水東南流涅水注之

水出涅陽縣西北岐棘山東南逕涅陽縣故城西漢武帝元朔四年封路最為侯國王莽之所謂前亭也應劭曰在涅水之陽矣縣南有二碑碑字紊滅不可復識云是左伯豪碑案伯豪近刻訛作桃伯涅水又東南逕安眾縣場而為陂謂之安眾港魏太祖破張繡于是處與荀彧書曰繡過吾歸師迫我死地蓋于二水之間以為沿涉之艱阻也涅水又東南流注于湍水又東南至新野縣

湍水至縣西北東分為鄧氏陂漢太傅鄧禹故宅與

奉朝請西華侯鄧晨故宅隔陂

案近刻與訛作其華訛作亭鄧颺

謂晨宅畧存焉

案謂近刻訛作為

東入于清

案此四字原本訛入注內接畧存焉下近刻仍作經文接又東南至新野縣下

均水出析縣北山南流過其縣之東

均水發源弘農郡之盧氏縣熊耳山山南即脩陽葛

陽二縣界也雙峯齊秀望若熊耳因以為名齊桓公

召陵之會西望熊耳即此山也太史公司馬遷皆嘗

登之縣即析縣之北鄉故言出析縣北山也

案近刻脫山字

均水又東南流逕其縣

案流下近刻衍注字

下南越南鄉縣

南越三字有舛誤當作又南逕又南流與丹水合

又南當涉都邑北南入于沔

均水南逕順陽縣西漢哀帝更為博山縣明帝復曰

順陽應劭曰縣在順水之陽今于是縣則無聞于順

水矣章帝建初四年封衛尉馬廖為侯國案廖近刻訛作康

晉太康中立為順陽郡縣案近刻脫郡字西有石山南臨均

水均水又南流注于沔水謂之均口者也故地理志

謂之清水言熊耳之山清水出焉又東南至順陽入

于沔案地理志弘農郡盧氏熊耳山在東又有育水南至順陽入沔

粉水出房陵縣東流過郢邑南

粉水導源東流逕上粉縣案逕近刻訛作注取此水以漬粉

則皓耀鮮潔有異眾流故縣水皆取名焉

又東過穀邑南東入于沔案此十字原本訛入注內近刻仍為經文

粉水至筑陽縣西而下注于沔水謂之粉口案近刻訛作水

粉水旁有文將軍冢案近刻脫旁字墓隧前有石虎石柱甚

脩麗閭丘羨之為南陽葬婦墓側將平其域夕忽夢

文諫止羨之不從後羨之為楊佺期所害論者以為

文將軍之祟也

白水出朝陽縣西東流過其縣南

王莽更名朝陽為厲信縣案近刻訛作王莽更之應曰朝陽也為厲信縣

劭曰縣在朝水之陽今朝水逕其北而不出其南也

蓋邑郭淪移川渠狀改故名舊傳遺稱在今也

又東至新野縣南案近刻訛作縣西東入于清

比水出比陽東北太胡山案比原本及近刻並訛作泚注內同卷之三十二泚水亦

訛作泚攷漢書地理志南陽郡比陽應劭曰比水所出東入蔡又廬江郡灄縣泚山泚水所出北至壽春入芍陂師古曰音比又布几反今據以訂正二水之合東南流過其縣南案過近刻訛作逕

泄水從南來注之

太胡山在比陽北如東三十餘里廣圓五六十里張

衡賦南都所謂天封太狐者也應劭曰比水出比陽

縣東入蔡經云泄水從南來注之然比陽無泄水蓋

誤引壽春之泚泄耳余以延昌四年蒙除東荊州刺

史州治比陽縣故城城南有蔡水出南磐石山故亦

曰磐石川西北流注于比非泄水也呂氏春秋曰齊

令章子與韓魏攻荊荆使唐蔑應之夾比而軍欲視

水之深淺荆人射之而莫知也有芻者曰兵盛則水

淺矣章子夜襲之斬蔑于是水之上也比水又西澳

水注之水北出莒丘山東流屈而南轉又南入于比

水按山海經云澳水又北入視不注比水余按呂忱

字林及難字爾雅竝言灤水在比陽脈其川流所會

診其水土津注宜是灤水音藥也比水又西南歷長

岡舊月城北案舊字近刻比水右會馬仁陂水水出

灤陰北山泉流競湊水積成湖蓋地百頃謂之馬仁

陂陂水歷其縣下西南竭之以溉田疇公私引裂案

刻訛水流遂斷故瀆尚存比水又南逕會口與堵水

枝津合案堵近刻比水又南與澧水會澧水源出于

桐柏山與淮同源而別流西注故亦謂水為派水澧

水西北流逕平氏縣故城東北王莽更名其縣曰平

善城內有南陽都鄉正衛彈勸碑澧水又西北合洩

水水出湖陽北山案陽近刻西流北屈逕平氏城西

而北入澧水澧水又西注比水比水自下亦通謂之

為派水昔漢光武破甄阜梁丘賜于比水西斬之于

斯水也比水又南趙醴二渠出焉案醴近刻比水又西

南流謝水注之水出謝城北其源微小案其近刻至

城漸大城周迴側水申伯之都邑案近刻脫詩所謂

申伯番番既入于謝者也世祖建武十三年封樊重
 少子丹為謝陽侯即其國也然則是水即謝水也高
 岸下深案近刻脫高字浚流徐平時人目之為渟澹水城戍
 又以渟澹為目非也其城之西舊棘陽縣治故亦謂
 之棘陽城也謝水又東南逕新都縣左注比水比水
 又西南流逕新都縣故城西王莽更之曰新林郡國
 志以為新野之東鄉故新都者也

又西至新野縣南入于清

比水于岡南西南流戍在岡上比水又西南與南長

坂門二水合其水東北出湖陽東隆山山之西側有
 漢日南太守胡著碑子珍騎都尉尚湖陽長公主即
 光武之伯姊也廟堂皆以青石為階陛廟北有石堂
 珍之玄孫桂陽太守瑒以延熹四年遭母憂于墓次
 立石祠勒銘于梁石宇傾頽而梁字無毀盛弘之以
 為樊重之母畏雷室蓋傳疑之謬也隆山南有一小
 山山坂有兩石虎相對夾隧道雖處蠻荒全無破毀
 作制甚工信為妙矣世人因謂之為石虎山其水西
 南流逕湖陽縣故城南地理志曰故廖國也竹書紀

年曰楚其王會宋平公于湖陽者矣東城中有二碑

似是樊重碑悉載故吏人名司馬彪曰仲山甫封于

樊因氏國焉爰自宅陽徙居湖陽能治田殖至三百

頃廣起廬舍案近刻脫廣字高樓連閣波陂灌注竹木成林

六畜放牧魚羸梨果檀棘桑麻閉門成市兵弩器械

貲至百萬其興工造作為無窮之功案近刻脫功字巧不可

言富擬封君世祖之少數歸外氏及之長安受業齋

送甚至世祖卽位追爵敬侯詔湖陽為重立廟置吏

奉祠巡祠章陵常幸重墓其水四周城溉城之東南

有若令樊萌中常侍樊安碑城南有數碑無字又有

石廟數間依于墓側棟宇崩毀惟石壁而已亦不知

誰之冑族矣其水南入大湖湖陽之名縣藉茲而納

稱也湖水西南流又與湖陽諸陂散水合謂之板橋

水又西南與醴渠合又有趙渠注之二水上承派水

南逕新都縣故城東兩瀆雙引南合板橋水板橋水

又西南與南長水會水上承唐子襄鄉諸陂散流也

唐子陂在唐子山西南有唐子亭漢光武自新野屠

唐子鄉殺湖陽尉于是地陂水清深光武後以為神

淵西南流于新野縣與板橋水合西南注于比水比水又西南流注于清水也

水經注卷二十九

水經注卷三十

後魏 酈道元 撰

淮水

淮水出南陽平氏縣胎簪山東北過桐柏山

山海經曰淮出餘山在朝陽東義鄉西尙書導淮自桐柏地理志曰南陽平氏縣王莽之平善也風俗通曰南陽平氏縣桐柏大復山在東南淮水所出也淮均也春秋說題辭曰淮者均其勢也釋名曰淮韋也韋繞揚州北界東至于海也爾雅曰淮爲潁然淮水

與醴水同源俱導西流為醴東流為淮案此下近潛刻衍自字

流地下三十許里東出桐柏之大復山南謂之陽口

水南即復陽縣也闕駟言復陽縣胡陽之樂鄉也元

帝元延二年置在桐柏大復山之陽故曰復陽也東

觀漢記曰朱祐少孤歸外家復陽劉氏山南有淮源

廟廟前有碑是南陽郭苞立又二碑竝是漢延熹中

守令所造文辭鄙拙殆不可觀故經云東北過桐柏

也淮水又東逕義陽縣案此八字原本及近刻竝訛作經縣南對固

成山山有水注流數丈洪濤灌山遂成巨井謂之石

泉水北流注于淮淮水又逕義陽縣故城南案此十字原本

及近刻竝訛作經義陽郡治也世謂之白茅城案近刻其城脫之字

圓而不方闕駟言晉太始中割南陽東鄙之安昌平

林平氏義陽四縣置義陽郡于安昌城又太康記晉

書地道記竝有義陽郡以南陽屬縣為名漢武帝元

狩四年案元狩近刻訛作元光封北地都尉衛山為侯國也有

九渡水注之水出雞翅山溪澗滌委浴遡九渡矣其

猶零陽之九渡水故亦謂之為九渡焉于溪之東山

有一水發自山椒下數丈素湍直注頽波委壑可數

百丈望之若霏幅練矣下注九渡水九渡水又北流注于淮

東過江夏平春縣北

淮水又東油水注之

案此入字原本及近刻竝訛作經

水出縣西南

油溪東北流逕平春縣故城南漢章帝建初四年

案章

帝近刻訛作和帝

封子全為王國油水又東曲

案油水原本及近刻竝訛

作淮水今改正

岸北有一土穴徑尺泉流下注沿波三丈

案沿

下近刻

入于油水亂流南屈又東北注于淮淮水又

東北逕城陽縣故城南漢高帝十二年封定侯奚意

為侯國王莽之新利也

案新利近刻訛作利新

魏城陽郡治淮

水又東北與大木水合

案此十字原本及近刻竝訛作經

水西出大

木山山即晉車騎將軍祖逖自陳畱將家避難所居

也其水東逕城陽縣北而東入于淮淮水又東北流

左會湖水

案此十字原本及近刻竝訛作經

傍川西南出窮溪得其

源也淮水又東逕安陽縣故城南

案此十一字原本及近刻竝訛作經

江國也嬴姓矣今其地有江亭春秋文公四年楚人

滅江秦伯降服出次曰同盟滅雖不能救敢不矜乎

案此下近刻衍地理志曰四字

漢乃縣之文帝八年

案近刻訛作封呂后八年

淮南厲王子劉勃為侯國王莽之均夏也淮水又東

得澗口水源南出大潰山案此十四字原本及近刻竝截上八字訛作經下六

字仍屬東北流翼帶三川亂流北注澗水又北逕賢

首山西又北出東南屈逕仁順城南故義陽郡治分

南陽置也晉太始初以封安平獻王孚長子望本治

在石城山上因梁希侵逼徙治此城梁司州刺史馬

仙琕不守案梁近刻訛作齊魏置郢州也昔常珍奇

自懸瓠遣三千騎援義陽行事龐定光屯于澗水者

也澗水東南流歷金山北山無樹木峻峭層峙澗水

又東逕義陽故城北城在山上因倚陵嶺周迴三里

是郡昔所舊治城城南十五步對門有天井周百餘

步深一丈東逕鍾武縣故城南案近刻本江夏之屬

縣也王莽之當利縣矣又東逕石城山北山甚高峻

史記曰魏攻冥阨音義曰冥阨或言在酈縣菑山也

按呂氏春秋九塞其一也澗水逕酈縣故城南建武

中世祖封酈郡為酈侯案酈下近按蘇林曰音盲案

刻脫按字澗水又東逕七井岡南又東北注于淮淮水又

東至谷口谷水南出鮮金山北流案此下近瑟水注

之水出西南具山東北逕光淹城東而北逕青山東

羅山西俗謂之仙居水案近刻脫此六字東北流注于谷水

谷水東北入于淮

又東過新息縣南案過近刻訛作逕

淮水東逕故息城南春秋左傳隱公十一年鄭息有

違言息侯伐鄭鄭伯敗之者也淮水又東逕浮光山

北案此九字原本及近刻竝訛作經亦曰扶光山即弋陽山也案近刻脫

字出名玉及黑石堪為碁其山俯映長淮每有光輝

淮水又東案近刻脫此二十三字逕新息縣故城南應劭曰息

後徙東故加新也王莽之新德也光武十九年封馬

援為侯國外城北門內有新息長賈彪廟前有碑

面南又有魏汝南太守程曉碑案曉近刻訛作堯魏太和中

蠻田益宗効誠案近刻訛作城立東豫州以益宗為刺史淮

水又東合慎水案慎下近刻訛作縣字水出慎陽縣西而東逕慎

陽縣故城南縣取名焉漢高帝十一年封欒說為侯

國穎陰劉陶為縣長政化大行道不拾遺以病去官

童謠歌曰悒然不樂思我劉君何時復來安此下民

見思如此應劭曰慎水所出東北入淮慎水又東流

積為焦陂陂水又東南流為上慎陂又東為中慎陂
又東南為下慎陂皆與鴻卻陂水散流其陂首受淮
川左結鴻陂漢成帝時翟方進奏毀之建武中汝南
太守鄧晨欲脩復之知許偉君曉知水脈召與議之
偉君言成帝用方進言毀之尋而夢上天天帝怒曰
何敢敗我濯龍淵案龍近刻訛作子是後民失其利時有童
謠曰敗我陂翟子威反乎覆案近刻訛作及子覆陂當復明府
興復廢業童謠之言將有徵矣遂署都水掾起塘四
百餘里百姓得其利陂水散流下合慎水而東南逕

息城北又東南入淮案又東下近刻衍逕字謂之慎口淮水又

東與申陂水合水上承申陂于新息縣北東南流分

為二水一水逕深丘西又屈逕其南南派為蓮湖水

南流注于淮淮水又左迤流結兩湖謂之東西蓮湖

矣淮水又東右合壑水案此入字原本及近刻並訛作經水出白沙

山東北逕柴亭西俗謂之柴水又東北流與潭溪水

合水發潭谷東北流右會柴水柴水又東逕黃城西

故弋陽縣也城內有二城西即黃城也柴水又東北

入于淮謂之柴口也淮水又東北申陂枝水注之案此

十一字原本及近刻並訛作經水首受陂水于深丘北東逕釣臺南

臺在水曲之中臺北有琴臺又東逕陽亭南東南台

淮淮水又東逕淮陰亭北又東逕白城南案此十五字原本及

近刻並訛作經楚白公勝之邑也東北去白亭十里案東上

又淮水又東逕長陵成南又東青陂水注之案此十

本及近刻並訛作經分青陂東瀆東南逕白亭西又南于長陵

成東東南入于淮淮水又東北合黃水案此入字原

訛作經水出黃武山東北流木陵關水注之水導源木

陵山案近刻脫源字西北流注于黃水黃水又東逕晉西陽

城南又東逕光城南案逕下近刻衍南字光城左郡治案近刻

二又東北逕高城南故弦國也案弦下原本及近刻

又東北逕弋陽郡東有虞丘郭南有子胥廟案晉近

相黃水又東北入于淮謂之黃口淮水又東北逕褒

信縣故城南而東流注也案注下近刻衍之者二字

又東過期思縣北

縣故蔣國周公之後也春秋文公十年楚王田于孟

諸期思公復遂為右司馬楚滅之以為縣漢高帝十

二年以封賁赫為侯國城之西北隅有楚相孫叔敖

廟廟前有碑淮水又東北潁水注之

案此九字原本及近刻竝訛作

經水出弋陽縣南垂山西北流歷陰山關逕二城閒

舊有賊難軍所頓防

案所下近刻衍謂字

西北出山又東北流

逕新城戍東又東北得詔虞水口西北去弋陽虞丘

郭二十五里水出南山東北流逕詔虞亭東而北入

潁水又東北注淮俗曰白鷺水

又東過原鹿縣南

案近刻脫又字

汝水從西北來注之

縣即春秋之鹿上也左傳僖公二十一年宋人為鹿

上之盟以求諸侯于楚建武十五年世祖更封侍中

執金吾陰鄉侯陰識為侯國者也

又東過廬江安豐縣東北決水從北來注之

廬江故淮南也漢文帝十六年別以為國應劭曰故

廬子國也決水自舒蓼北注不于北來也安豐東北

注淮者窮水矣又非決水皆誤耳淮水又東谷水入

焉

案此入字原本及近刻竝訛作經

水上承富水東南流世謂之谷

水也東逕原鹿縣故城北城側水南谷水又東逕富

陂縣故城北俗謂之成閭亭非也地理志

案近刻衍一日字

汝南郡有富陂縣建武二年世祖改封平鄉侯王霸

為富陂侯十三州志曰漢和帝永元九年分汝陰置
多陂塘以溉稻故曰富陂縣也谷水又東于汝陰城

東南注淮案近刻脫淮字淮水又東北左會潤水案此九字原本及近

刻並訛水首受富陂東南流為高塘陂又東積而為

陂水東注焦陵陂陂水北出為鰲陂陂水潭漲引瀆

北注汝陰四周墜塹下注潁水焦湖東注謂之潤水

逕汝陰縣東逕荆亭北而東入淮案近刻脫淮字淮水又東

北窮水入焉案此九字原本及近刻並訛作經水出六安國安風縣

窮谷案風近刻訛作豐下同春秋左傳楚救瀆司馬沈尹戌與

吳師遇于窮者也案近刻窮下衍谷字川流泄注于決水之右

北灌安風之左世謂之安風水亦曰窮水音戎並聲

相近字隨讀轉流結為陂謂之窮陂塘堰雖淪猶用

不輟陂水四分農事用康北流注于淮京相璠曰今

安風有窮水北入淮淮水又東為安風津水南有城

故安風都尉治後立霍丘戍淮中有洲案近刻重淮字俗

號關洲蓋津關所在故斯洲納稱焉魏書國志有曰

司馬景王征毋丘儉使鎮東將軍豫州刺史諸葛誕

案東近刻訛作西從安風津先至壽春儉敗與小弟秀藏水

草中安風津都尉部民張屬斬之傳首京都即斯津也

又東北至九江壽春縣西泚水泄水合北注之

案泚水泄水原

本及近刻竝訛作泚水洪水今改正

又東潁水從西北來流注之

淮水又東左合泚口

案近刻訛作泚口

又東逕中陽亭北為

中陽渡水流淺磧可以厲也淮水又東流與潁口會

東南逕蒼陵城北又東北流逕壽春縣故城西

案蒼陵城

北近刻訛作倉陵北又此二十七字原本及近刻竝訛作經

縣即楚考烈王自陳

徙此秦始皇立九江郡治此兼得廬江豫章之地故

以九江名郡漢高帝四年為淮南國孝武元狩六年

復為九江焉文穎曰史記貨殖傳曰淮以北沛陳汝

南南郡為西楚彭城以東東海吳廣陵為東楚衡山

九江江南豫章長沙為南楚是為三楚者也淮水又

北左合椒水

案此八字原本及近刻竝訛作經

水上承淮水東北流

逕虵城南

案城近刻訛作地

又歷其城東亦謂之清水東北

流注于淮水謂之清水口者是此水焉

案此四字近刻作左合椒

水焉五字係後人妄改

又東過壽春縣北肥水從縣東北流注之

淮水于壽陽縣西北

案晉孝武改壽春曰壽陽

肥水從城西而北

入于淮

案近刻脫西字

謂之肥口淮水又北夏肥水注之水

上承沙水于城父縣右出東南流逕城父縣故城南

王莽之思善也縣故焦夷之地春秋左傳昭公九年

楚公子棄疾遷許于夷寔城父矣取州來淮北之田

以益之伍舉授許男田

案男近刻訛作夷

杜預曰此時改城

父為夷故傳寔之者也然丹遷城父人于陳以夷濮

西田益之

案近刻脫此十五字

言夷田在濮水西者也然則濮

水即沙水之兼稱得夏肥之通目矣漢桓帝永壽元

年封大將軍梁冀孫桃為侯國也

案也上近刻衍者字

夏肥水

自縣又東逕思善縣之故城南漢章帝章和三年分

城父立夏肥水又東為高陂又東為大滌陂

案近刻訛作天

滌水出分為二流南為夏肥水

案近刻脫夏字

北為雞陂夏

肥水東流

案近刻脫水字

左合雞水水出雞陂東流為黃陂

案近刻脫流字

又東南流積為茅陂又東為雞水呂氏春秋

曰宋人有取道者其馬不進投之雞水是也雞水右

會夏肥水

案右近刻訛作又脫夏字

而亂流東注俱入于淮淮水

又北逕山碇中謂之碇石

案此十二字原本及近刻竝訛作經

對岸山

上結二城以防津要西岸山上有馬跡世傳淮南王

乘馬昇僊所在也今山之東南石上有大小馬跡十

餘所仍今存焉淮水又北逕下蔡縣故城東本州來

之城也吳季札始封延陵後邑州來故曰延州來矣

春秋哀公二年案哀近刻蔡昭侯案近刻訛自新蔡

遷于州來謂之下蔡也淮之東岸又有一城即下蔡

新城也案近刻二城對據翼帶淮濱淮水東逕八公

山北案近刻山上有老子廟淮水歷潘城南置潘溪

成戍東側潘溪吐川納淮更相引注又東逕梁城臨

側淮川川左有湄城淮水左迤為湄湖淮水又右納

洛川于西曲陽縣北水分閭溪北絕橫塘又北逕蕭

亭東案近刻又北鵲甫溪水入焉水出東鵲甫谷西

北流逕鵲甫亭南西北流注于洛水北逕西曲陽縣

故城東王莽之延平亭也應劭曰縣在淮曲之陽下

邳有曲陽故是加西也洛澗北歷秦墟下注淮謂之

洛口經所謂淮水逕壽春縣北肥水從縣東北注者

也案近刻蓋經之謬矣考川定土即實為非是曰洛

澗非肥水也淮水又北逕莫邪山西案此九字原本

及近刻竝訛作

經 山南有陰陵縣故城漢高祖五年項羽自垓下從
數百騎夜馳渡淮至陰陵迷失道左陷大澤漢令騎
將灌嬰以五千騎追及之于斯縣者也按地理志王
莽之陰陸也後漢九江郡治時多虎災百姓苦之南
陽宗均為守案宗近刻 訛作宋退貪殘進忠良虎悉東渡江
又東過當塗縣北過水從西北來注之

淮水自莫邪山東北逕馬頭城北魏馬頭郡治也故
當塗縣之故城也呂氏春秋曰禹娶塗山氏女不以
私害公自辛至甲四日復往治水故江淮之俗以辛

壬癸甲為嫁娶日也禹墟在山西案墟近刻 訛作娶縣即

其地也地理志曰當塗侯國也魏不害以圍守尉捕

淮陽反者公孫勇等案近刻 訛作者漢以封之王莽更名山

聚也淮水又東北濠水注之案此九字原本及 近刻竝訛作經水出

莫邪山東北溪案溪上近 刻衍之字溪水西北引瀆逕禹墟北

又西流注于淮淮水又北沙水注之案此八字原本 及近刻竝訛作

經 所謂蕩蕩渠也淮之西有平阿縣故城王莽之

平寧也建武十三年世祖更封耿阜為侯國郡國志

曰平阿縣有塗山案有下近 刻衍常字淮出于荆山之左當塗

之右奔流二山之閒而揚濤北注也

案而近刻訛作西也訛作之

春秋左傳哀公十年大夫對孟孫曰禹會諸侯于塗

山執玉帛者萬國杜預曰塗山在壽春東北非也余

按國語曰吳伐楚墮會稽獲骨焉節專車吳子使來

聘且問之客執骨而問曰案近刻訛作之敢問骨何為大仲

尼曰丘聞之昔禹致羣神于會稽之山防風氏後至

禹殺之其骨專車此為大也蓋丘明親承聖旨錄為

實証矣又按劉向說苑辨物王肅之敘孔子廿二世

孫孔猛所出先人書家語竝出此事故塗山有會稽

之名考按羣書及方土之目疑非此矣蓋周穆之所

會矣淮水于荆山北過水東南注之案東近刻訛作自又東

北逕沛郡義城縣東司馬彪曰後隸九江也

又東過鍾離縣北

世本曰鍾離嬴姓也應劭曰縣故鍾離子國也楚滅

之以為縣春秋左傳所謂吳公子光伐楚拔鍾離者

也王莽之蠶富也豪水出陰陵縣之陽亭北小屈有

石穴不測所窮言穴出鍾乳未所詳也豪水東北流

逕其縣西又屈而南轉東逕其城南又北歷其城東

逕小城而北流注于淮淮水又東逕夏丘縣南案此九字

原本及近刻並訛作經又東渙水入焉水首受蒗蕩渠于開封

縣史記韓釐王二十一年使暴戴救魏為秦所敗戴

走開封者也東南流逕陳畱北又東南案近刻脫入焉至此四十

六字西入九里注之案此六字脫誤未詳渙水又東南流逕雍丘

縣故城南又東逕承匡城又東逕襄邑縣故城南故

宋之承匡襄牛之地宋襄公之所葬故號襄陵矣竹

書紀年梁惠成王十七年宋景黻案近刻訛作公衛今竹書作鼓

公孫倉會齊師圍我襄陵十八年惠成王以韓師敗

諸侯師于襄陵案近刻脫敗字此句之下有齊侯使縣字今竹書作縣于襄陵

楚景舍來求成案此下近刻有公會齊宋之圍即于六字原本及竹書皆無此語

此也西有承匡城春秋會于承匡者也秦始皇以承

匡卑溼徙縣于襄陵更為襄邑案此下近刻衍也字王莽以為

襄平也漢桓帝建和元年封梁冀子胡狗為侯國陳

畱風俗傳曰縣南有渙水故傳曰睢渙之閒出文章

天子郊廟御服出焉尚書所謂厥篚織文者也渙水

又東南逕已吾縣故城南又東逕鄆城北春秋襄公

元年經書晉韓厥帥師伐鄭魯仲孫蔑會齊曹邾杞

次于鄆杜預曰陳畱襄邑縣東南有鄆城渙水又東
 南逕鄆城北新城南又東南左合明溝溝水自蓬洪
 陂東南流謂之明溝下入渙水又逕亳城北帝王世
 記曰穀熟為南亳即湯都也十三州志曰漢武帝分
 穀熟置春秋莊公十二年案二近刻宋公子御說奔
 亳者也案奔下近刻渙水東逕穀熟城南漢光武建武
 二年封更始子歆為侯國又東逕楊亭北春秋左氏
 傳襄公十二年楚子囊秦庶長無地伐宋師于楊梁
 以報晉之取鄭也京相璠曰宋地矣今睢陽東南三

十里有故楊梁城

案近刻脫城字

今日陽亭也俗名之曰緣

城非矣西北去梁國八十里渙水又東逕沛郡之建

平縣故城南漢武帝元鳳元年

案近刻脫元鳳二字

封杜延年

為侯國王莽之田平也又東逕鄆縣故城南春秋襄

公十年公會諸侯及齊世子光于鄆今其地鄆聚是

也王莽之鄆治矣渙水又東南逕費亭南漢建和元

年封中常侍沛國曹騰為侯國騰字季興譙人也永

初中定桓帝策封亭侯此城即其所食之邑也渙水

又東逕銍縣故城南昔吳廣之起兵也使葛嬰下之

渙水又東苞水注之水出譙城北白汀陂

案白近刻訛作自

陂水東流逕鄆縣南又東逕鄆縣故城南漢景帝中

元年封周應為侯國王莽更之曰單城也

案單近刻訛作畱

音多又東逕嵇山北嵇氏故居嵇康本姓奚

案近刻脫康字

會稽人也先人自會稽遷于譙之銍縣改為嵇氏

案改

近刻訛作故

取稽字之上以為姓蓋志本也嵇氏譜曰譙

有嵇山家于其側遂以為氏縣魏黃初中文帝以鄆

城父山桑銍置譙郡故隸譙焉苞水東流入渙渙水

又東南逕蕲縣故城南地理志曰故甄鄉也

案甄近刻訛作

垂

漢高帝破黥布于此縣舊都尉治王莽之蕲城也

水上有古石梁處遺基尚存渙水又東逕穀陽縣左

會八丈故瀆

案左近刻訛作右

瀆上承浚水南流注于渙渙

水又東逕穀陽成南又東南逕穀陽故城東北右與

解水會水上承縣西南解塘東北流逕穀陽城南即

穀水也應劭曰城在穀水之陽

案近刻脫此二字

又東北流

注于渙渙水又東南逕白石戍南又逕虹城南

案近刻脫

又字虹訛作蛟

浚水注之水首受蕲水于蕲縣東南流逕穀

陽縣八丈故瀆出焉又東合長直故溝溝上承蕲水

南會于涑涑水又東南流逕涑縣故城北案逕近刻作于縣

有垓下聚漢高祖破項羽所在也王莽更名其縣曰

肴城案肴近刻訛作育應劭曰涑水所出音絞經之絞也涑

水又東南與渙水亂流而入于淮案近刻脫與渙水亂流五字及而字

故應劭曰涑水南入淮淮水又東至嶢石山潼水注

之水首受潼縣西南潼陂縣故臨淮郡之屬縣王莽

改曰成信矣南逕沛國夏丘縣絕蘄水又南逕夏丘

縣故城西案近刻脫水又南三字王莽改曰歸思也又東南流

逕臨潼戍西又東南至嶢石西南入淮淮水又東逕

浮山案此七字原本及近刻竝訛作經山北對嶢石山梁氏天監中

立堰于二山之閒逆天地之心乖民神之望自然水

潰壞矣案壤近刻訛作淮淮水又東逕徐縣南歷澗水注之

案此十三字原本及近刻竝訛作經導徐城西北徐陂陂水南流絕蘄

水逕歷澗戍西案成近刻訛作水東南流注于淮淮水又東

池水注之案此八字原本及近刻竝訛作經水出東城縣東北流逕

東城縣故城南漢以數千騎追羽羽帥二十八騎引

東城案近刻脫一羽字因四隕山案山近刻訛作出斬將而去卽是

處也史記孝文帝八年案近刻訛作孝惠八年封淮南厲王子

劉良為侯國

案良近刻訛作賜

地理志王莽更名之曰武城

也池水又東北流歷二山閒東北入于淮謂之池河

口也

案近刻脫河字

淮水又東蘄水注之

案此八字原本及近刻並訛作經

水首受睢水于穀熟城東北東逕建城縣故城北漢

武帝元朔四年封長沙定王子劉拾為侯國王莽之

多聚也蘄水又東南逕蘄縣縣有大澤鄉陳涉起兵

于此篝火為狐鳴處也南則淩水出焉蘄水又東南

北八丈故瀆出焉

案北下近刻衍入字瀆訛作溝

又東流長直故溝

出焉

案長直上近刻衍南北二字溝訛作瀆

又東入夏丘縣東絕瀆水

逕夏丘縣故城北又東南逕潼縣南又東流入徐縣

東絕歷澗又東逕大徐縣故城南又東注于淮淮水

又東歷客山逕盱眙縣故城南

案此十四字原本地及近刻並訛作經

地理志曰都尉治漢武帝元朔元年封江都易王子劉

蒙之為侯國王莽更名之曰匡武淮水又東逕廣陵

淮陽城南

案廣陵下近刻衍歷字復脫南字

城北臨泗水

案近刻脫城字阻

于二水之閒述征記淮陽太守治自後置戍縣亦有

時廢興也

又東北至下邳淮陰縣西泗水從西北來流注之

淮泗之會即角城也左右兩川翼夾二水決入之所所謂泗口也

又東過淮陰縣北中瀆水出白馬湖東北注之

淮水右岸即淮陰也城西二里有公路浦昔袁術向九江將東奔袁譚路出斯浦因以為名焉又東逕淮陰縣故城北北臨淮水漢高帝六年封韓信為侯國王莽之嘉信也昔韓信去下鄉而釣于此處也城東有兩冢西者即漂母冢也周迴數百步高十餘丈昔漂母食信于淮陰信王下邳蓋投金增陵以報母矣

東一陵即信母冢也縣有中瀆水首受江于廣陵郡

之江都縣縣城臨江應劭地理風俗記曰縣為一都

之會故曰江都也縣有江水祠俗謂之伍相廟也子

胥但配食耳歲三祭與五岳同舊江水道也案近刻脫江字

昔吳將伐齊北霸中國自廣陵城東南築邗城城下

掘深溝謂之韓江亦曰邗溟溝自江東北通射陽湖

地理志所謂渠水也西北至末口入淮案西近刻訛作而又脫入

字自永和中江都水斷其水上承歐陽埭案近刻引脫埭字

江入埭六十里至廣陵城楚漢之間為東陽郡高祖

六年為荆國十一年為吳城即吳王濞所築也景帝

四年更名江都武帝元狩三年更曰廣陵王莽更名

郡曰平江縣曰定安案近刻脫城東水上有梁謂之

洛橋中瀆水自廣陵北出武廣湖東陸陽湖西二湖

東西相直五里案此二湖在今高郵州南水出其閒下注樊梁湖

案湖在高郵州西北五十里舊道東北出至博芝射陽二湖西北

出夾邪乃至山陽矣至永和中患湖道多風陳敏因

穿樊梁湖北口下注津湖逕渡案津湖在今寶應縣南六十里渡十

二里方達北口案此謂津湖之北口直至夾邪興寧中復以津

湖多風又自湖之南口案近刻南下行北字浴東岸

二十里穿渠入北口自後行者不復由湖故蔣濟三

州論曰淮湖紆遠水陸異路山陽不通陳敏穿溝案近

刻脫敏字更鑿馬瀨百里渡湖者也自廣陵出山陽白馬

湖逕山陽城西即射陽湖之故城也應劭曰在射水

之陽漢高祖六年封楚左令尹項纏為侯國也王莽

更之曰監淮亭世祖建武十五年封子荆為山陽公

治此十五年為王國城本北中郎將庾希所鎮中瀆

水又東案近刻脫謂之山陽浦又東入淮謂之山陽口

者也

又東兩小水流注之

淮水左逕泗水國南故東海郡也徐廣史記音義曰

泗水國名漢武帝元鼎四年案近刻訛作三年初置都陵案近

刻訛作邾下封常山憲王子思王商為國案近刻訛脫封字地

理志曰王莽更泗水郡為水順案近刻訛作順水凌縣為生

凌案近刻訛作陵縣為生凌凌水注之水出凌縣東流逕其縣故

城東而東南流注于淮寔曰凌口也案近刻訛脫凌字應劭曰

凌水出縣西南入淮即經之所謂小水者也

又東至廣陵淮浦縣入于海

應劭曰淮崖也案近刻訛作浦岸也蓋臨側淮濱故受此名淮

水逕縣故城東案逕近刻訛作出王莽更名之曰淮敬淮水

于縣枝分北為游水歷胸縣與沐合又逕胸山西案逕

近刻訛作匡山側有胸縣故城秦始皇三十五年于胸縣

立石海上以為秦之東門崔琰述初賦曰倚高艦以

周眇兮觀秦門之將將者也東北海中有大洲謂之

郁洲山海經所謂郁山在海中者也言是山自蒼梧

徙此云山上猶有南方草木今郁州治故崔季珪之

敘述初賦言郁洲者故蒼梧之山也心悅而怪之聞

其上有僊土石室也乃往觀焉案近刻脫焉字見一道人獨

處休休然不談不對顧非已及也即其賦所云吾夕

濟于郁洲者也游水又北逕東海利成縣故城東案成

近刻訛作城東上衍之字故利鄉也漢武帝元朔四年封城陽共

王子嬰為侯國王莽更之曰流泉游水又北歷羽山

西地理志曰羽山在祝其縣東南尚書曰堯疇咨四

岳得舜案疇咨近刻訛作時日進十六族殛鯀于羽山是為禱

杙與驩兜三苗共工同其罪故世謂之四凶鯀既死

其神化為黃熊案近刻訛作龍入于羽淵是為夏郊三代祀

之故連山易曰有崇伯鯀伏于羽山之野者是也游

水又北逕祝其縣故城西春秋經書夏公會齊侯于

夾谷左傳定公十年公及齊平會于祝其寔夾谷也

服虔曰地二名王莽更之曰猶亭縣之東有夾口浦

游水左逕琅邪計斤縣故城之西案計斤原本及近刻竝訛作即丘今

改地理志曰莒子始起于此後徙莒有鹽官故世謂

之南莒也游水又東北逕贛榆縣北東側巨海有秦

始皇碑在山上其去海百五十步潮水至加其上三丈

去則三尺所見東北傾石長一丈八尺廣五尺厚三尺八寸一行十二字游水又東北逕紀鄆故城南春秋昭公十九年齊伐莒莒子奔紀鄆莒之婦人怒莒子之害其夫老而託紡焉取其纊而夜緹緹絕鼓譟城上人亦譟莒共公懼啓西門而出齊遂入紀故紀子帛之國穀梁傳曰吾伯姬歸于紀者也杜預曰紀鄆地二名東海贛榆縣東北有故紀城卽此處也案城近刻訛游水東北入海舊吳之燕岱常泛巨海憚其濤險更沿溯是瀆由是出地理志曰游水自淮浦北入海爾雅曰淮別爲澣游水亦枝稱者也

水經注卷三十

水經注卷三十一

後魏酈道元撰

滙水 滙水 滙水

瀕水 濩水 瀕水

滙水出南陽魯陽縣西之堯山

堯之末孫劉累以龍食帝孔甲孔甲又求之不得累懼而遷于魯縣立堯祠于兩山謂之堯山故張衡南都賦曰奉先帝而追孝立唐祠于堯山堯山在太和川太和城東北滙水出焉張衡南都賦曰其川瀕則

澧澧藻澧發源巖穴布濩漫汗潏沆洋溢總括急趣
箭馳風疾者也澧水又歷太和川東逕小和川又東
溫泉水注之水出北山阜七源奇發案近刻脫阜炎
字源訛作泉
熱特甚鬪駟曰縣有湯水可以療疾案近刻疾湯側
下有矣字
又有寒泉焉地勢不殊而炎涼異致雖隆火盛日肅
若冰谷矣渾流同溪南注澧水案南下近
刻有流字澧水又東
逕胡木山東流又會溫泉水出北山阜炎勢奇毒
痲疾之徒無能澡其衝漂救癢者咸去湯十許步別
池然後可入湯側有石銘云皇女湯可以療萬疾者

也故杜彥達云然如沸湯可以熟米飲之愈百病案

之近刻訛
作飯而道士清身沐浴一日三飲案近刻
訛作飯多少自

在四十日後身中萬病愈三蟲死學道遭難逢危終

無悔心可以牢神存志即南都賦所謂湯谷涌其後

者也然宛縣有紫山山東有一水東西十五里南北

二百步澌然沖滿無所通會冬夏常溫世亦謂之湯

谷也非魯陽及南陽之縣故也張平子廣言土地所

苞明非此矣澧水又東房陽川水注之水出南陽雒

縣西房陽川北流注于澧澧水之北有積石焉世謂

女靈山其山平地介立不連岡以成高峻石孤峙不託勢以自遠四面壁絕極能靈舉遠望亭亭狀若單楹插霄矣北面有如頽落劣得通步好事者時有扳陟耳滢水又與波水合水出霍陽西川大嶺東谷俗謂之歇馬嶺川曰廣陽川非也即應劭所謂孤山波水所出也馬融廣成頌曰浸以波澆其水又南逕蠻城下蓋蠻別邑也俗謂之麻城非也波水又南分三川于白亭東而俱南入滢水滢水自下兼波水之通稱也是故闕駟有東北至定陵入汝之文滢水又東

逕魯陽縣故城南城即劉累之故邑也有魯山案近刻脫

山縣居其陽故因名焉王莽之魯山也昔在于楚文

子守之與韓遊戰案遊近刻作有返景之誠內有南

陽都鄉正衛為碑滢水右合魯陽關水水出魯陽關

外分頭山橫嶺下夾谷東北出入滢滢水又東北合

牛蘭水水發縣北牛蘭山東南逕魯陽城東水側有

漢陽侯焦立碑牛蘭水又東南與柏樹溪水合水出

魯山北峽谷中東南流逕魯山西而南合牛蘭水又

東南逕魯山南闕駟曰魯陽縣今其地魯山是也水

南注于滢滢水東逕應城南故應鄉也應侯之國詩所謂應侯順德者也彭水注之俗謂之小滢水水出魯陽縣南彭山蟻塢東麓北流逕彭山西下有彭山廟廟前有彭山碑漢桓帝元嘉三年杜仲長立彭水逕其西北漢安邑長尹儉墓東冢西有石廟廟前有兩石闕闕東有碑闕南有二獅子相對南有石碣二枚石柱西南有兩石羊中平四年立彭水又東北流直應城南而入滢滢水又左合橋水水出魯陽縣北恃山東南逕應山北又南逕應城西地理志曰故父

城縣之應鄉也周武王封其弟爲侯國應劭曰韓詩外傳稱周成王與弟戲以桐葉爲圭曰吾以封汝周公曰天子無戲言王乃應時而封故曰應侯鄉亦曰應鄉按呂氏春秋云成王以桐葉爲圭封叔虞非應侯也汲郡古文殷時已有應國非成王矣戰國范雎所封邑也謂之應水滢水又東逕隰縣故城北左傳昭公元年冬楚公子圍使伯州犁城隰是也出于魚齒山下春秋襄公十八年楚伐鄭次于魚陵涉于魚齒之下甚雨楚師多凍役徒幾盡

案役徒近刻作徒役晉人聞

有楚師師曠曰不害吾驟歌北風又歌南風南風不
競多死聲楚必無功矣所涉卽滢水也水南有漢中
常侍長樂太僕吉成侯州苞冢案近刻脫成字州字冢前有碑
基西枕岡城開四門門有兩石獸墳傾墓毀碑獸淪
移人有掘出一獸猶全不破甚高壯頭去地減一丈
許作制甚工左膊上刻作辟邪字門表壘上起石橋
歷時不毀其碑云六帝四后是謬是誣蓋仕自安帝
沒于桓后于時閹闖擅權五侯暴世割剝公私以事
生死夫封者表有德碑者頌有功自非此徒何用許

爲石至千春不若速朽苞墓萬古祇彰誚辱嗚呼愚
亦甚矣滢水又東雙水注之俗謂之秋水非也水有

二源東源出其縣西南踐犢山東崖下水方五十許
步不測其深東北流逕雙縣南又東北屈逕其縣東

而北合西源水案源近刻訛作流西源出縣西南頗山北阜

下東北逕雙城西又屈逕其縣北東合右水案右近刻訛作

二亂流北注于滢漢高祖入關破南陽太守呂齶于

雙東卽于是地滢水之陰也滢水又東南逕昆陽縣
故城北昔漢光武與王尋王邑戰于昆陽敗之走者

相騰踐奔殪百餘里間

案近刻脫間字

會大雨如注滢川盛

溢案川近刻作水虎豹皆股戰士卒爭赴溺死者以萬數水

為不流王邑嚴尤陳茂輕騎皆乘尸而度矣

東北過潁川定陵縣西北又東過鄆縣南東入于汝

滢水東逕西不羹亭南亭北背汝水于定陵城北東

入汝鄆縣在南不得過

清水出弘農盧氏縣支離山

案支近刻作攻

東南過南陽西鄂

縣西北又東過宛縣南

清水導源東流逕鄆縣故城北郭仲產曰鄆縣故城

在支離山東南

案近刻訛作故城南在攻離山東

鄆舊縣也三倉曰

樊鄆鄆有二城北鄆也

案後魏析置南北鄆滢水逕南鄆城東清水逕北鄆

城漢祖入關下析鄆即此縣也清水又東南流歷雒

縣之衡山

案近刻脫歷字之下衍雒字

東逕百章郭北又東魯陽

關水注之水出魯陽縣南分水嶺南水自嶺南流北

水從嶺北注故世俗謂此嶺為分頭也其水南流逕

魯陽關左右連山插漢秀木于雲是以張景陽詩云

朝登魯陽關峽路峭且深亦司馬芝與母遇賊處也

關水歷雒衡山西南逕皇后城西建武元年世祖遣

侍中傅俊持節迎光烈皇后于消陽俊發兵三百餘

人宿衛皇后道路歸京師蓋稅舍所在故城得其名

矣山有石室甚飾潔相傳名皇后浴室又所幸也關

水又西南逕雒縣故城南昔秦文公之世有伯陽者

案伯陽近刻逢二童曰百日被案近刻二童二雉也

訛作陽伯得雌者霸雄者王二童翻飛化為雙雉光武獲雉于

此山以為中興之祥故置縣以名焉關水又屈而東

南流注于消清水又東南流逕博望縣故城東案縣

刻衍西郭仲產曰在郡東北百二十里案近刻漢武

帝置校尉張騫隨大將軍衛青西征為軍前導相望

水草得以不乏元光六年封騫為侯國地理志南陽

有博望縣案志下近刻衍王莽改之曰宜樂也消水

又東南逕西鄂故城東應劭曰江夏有鄂故加西也

昔劉表之攻杜子緒于西鄂也功曹柏孝長案柏近

伯聞戰鼓之音懼而閉戶蒙被自覆漸登城而觀言

勇可習也消水又南案消近刻洧水注之水出弘農

郡廬氏縣之熊耳山東南逕酈縣北東南逕房陽城

北漢哀帝四年封南陽太守孫寵為侯國俗謂之房

陽川又逕西鄂縣南水北有張平子墓墓之東側墳
 有平子碑文字悉是古文篆額是崔瑗之辭盛弘之
 郭仲產竝云夏侯孝若為郡薄其文復刊碑陰為銘
 然碑陰二銘乃是崔子玉及陳翕耳而非孝若悉是
 隸字二首竝存嘗無毀壞又言墓次有二碑今惟見
 一碑或是余夏景驛途案景近刻作逕疲而莫究矣水南道
 側有二石樓相去六七丈雙峙齊竦高可丈七八柱
 圓圍二丈有餘石質青綠光可以鑒其上欒櫨承棋

案欒近刻雕簷四注案近刻窮巧綺刻妙絕人工題
訛作鑿

言蜀郡太守姓王字子雅南陽西鄂人有三女無男
 而家累千金父沒當葬女自相謂曰先君生我姊妹
 無男兄弟今當安神元宅翳靈后土冥冥絕後何以
 彰吾君之德各出錢五百萬一女築墓二女建樓以
 表孝思銘云墓樓東平林下近墳墓案下近刻作不而不能
 測其處所矣洹水又東南流注于清水世謂之肄水
案近刻脫肄洹聲相近非也地理志曰熊耳之山出
此二字三水洹水其一焉東南至魯陽入沔是也清水又南
 逕預山東山上有神廟俗名之為獨山也山南有魏

車騎將軍黃權夫妻二冢地道潛通其冢前有四碑

其二魏明帝立二是其子及臣吏所樹者也清水又

西南逕史定伯碑南又西為瓜里津水上有三梁謂

之瓜里渡自宛道途東出堵陽西道方城案堵近刻訛作堵西

訛作而 建武三年世祖自堵陽西入破虜將軍鄧奉怨

漢掠新野拒瓜里上親搏戰降之夕陽下遂斬奉郡

國志所謂宛有瓜里津案里下近刻有野字夕陽聚者也阻橋

卽桓溫故壘處溫以升平五年與范汪衆軍北討所

營案所近刻訛作列清水又西南逕晉蜀郡太守鄧義山墓

南又南逕宛城東其城故申伯之都案城近刻作地楚文王

滅申以為縣也秦昭襄王使白起為將伐楚取郢卽

以此地為南陽郡改縣曰宛王莽更名郡曰前隊縣

曰南陽劉善曰在中國之南而居陽地故以為名大

城西南隅卽古宛城也荊州刺史治故亦謂之荊州

城今南陽郡治大城其東城內有舊殿基案近刻重城字

周二百步高八尺陛階皆砌以青石大城西北隅有

殿基周百步高五尺案近刻脫殿字尺訛作丈蓋更始所起也城

西三里案城近刻訛作地有古臺高三丈餘文帝黃初中南

巡行所築也清水又屈而逕其縣南故南都賦所言

清水蕩其胷者也王莽地皇二年朱鮪等共于城南

會諸將設壇燔燎立聖公為天子于斯水上世語曰

張繡反公與戰敗于昂不能騎進馬于公而昂遇害

魏書曰公南征至宛案近刻脫南字臨清水祠陣亡將士案近

刻脫陣字歔歔流涕眾皆哀慟清水又南梅溪水注之水

出縣北紫山南逕百里奚故宅奚宛人也于秦為賢

大夫所謂迷虞智秦者也梅溪又逕宛西呂城東案梅

近刻訛史記曰呂尙先祖為四岳佐禹治水有功虞

夏之際受封于呂故因氏為呂尙也徐廣史記音義

曰呂在宛縣高后四年封昆弟子呂忿為呂城侯疑

即此也又按新蔡縣有大呂小呂亭而未知所是也

梅溪又南逕杜衍縣東故城在西案此下近刻衍按字漢高帝

七年封郎中王翳為侯國王莽更之曰閭衍矣土地

墊下湍溪是注古人于安眾竭之令遊水是瀦案令近刻

訛作謂之安眾港世祖建武三年上自宛遣潁陽侯

祭遵西擊鄧奉弟終案近刻訛作眾破之于杜衍進兵涅陽

者也梅溪又南謂之石橋水又謂之女溪案女近刻訛作汝

南流案南近刻訛作之而左注清水清水之南又有南就聚

郡國志所謂南陽宛縣有南就聚者也郭仲產言宛

城南三十里有一城甚卑小相承名三公城漢時鄧

禹等歸鄉餞離處也盛弘之著荊州記以為三公置

余按清水左右舊有二澁所謂南澁北澁者水側之

濱聚在清陽之東北考古推地則近矣城側有范蠡

祠蠡宛人祠即故宅也後漢末有范曾字子閔為大

將軍司馬討黃巾賊至此祠為蠡立碑文勒可尋夏

侯湛之為南陽又為立廟焉城東有大將軍何進故

宅城西有孔嵩舊居嵩字仲山宛人與山陽范式有

斷金契貧無養親賃為阿街卒遣迎式式下車把臂

日子懷道卒伍不亦痛乎嵩曰侯嬴賤役晨門卑下

之位古人所不恥何痛之有故其讚曰仲山通達卷

舒無方屈身廝役挺秀含芳

又屈南過清陽縣東

清水又南入縣逕小長安司馬彪郡國志曰縣有小

長安聚謝沈漢書稱光武攻清陽不下引兵欲攻宛

至小長安與甄阜戰敗于此清水又西南逕其縣故

城南桓帝延熹七年封鄧秉為侯國案秉近刻縣故

南陽典農治後以為涇陽郡省郡復縣避晉簡文諱

更名雲陽焉案雲近刻涇水又逕安樂郡北漢桓帝建

和元年案近刻訛封司徒胡廣為涇陽縣安樂鄉侯

今于其國立樂宅成郭仲產襄陽記曰南陽城南九

十里有晉尚書令樂廣故宅廣字彥輔案此下善清

言見重當時成都王廣女壻長沙王猜之廣曰寧以

一女而易五男猶疑之終以憂殞其故居今置成因

以為名

又南過新野縣西

涇水又南入新野縣枝津分派東南出隰衍苞注案

字近刻訛左積為陂東西九里南北十五里陂水所

溉咸為良沃涇水又南與湍水會又南逕新野縣故

城西世祖之敗小長安也姊元遇害上即位感悼姊

沒追謚元為新野節義長公主即此邑也晉咸寧二

年封大司馬扶風武王少子歆為新野郡公割南陽

五屬棘陽蔡陽穰鄧山都封焉案近刻五訛作伍脫

為王文舒更立中隔案此句上下有脫誤三國志王

句作封為王非也

西即郡治東則民居城西傍清水又東與

朝水合水出西北赤石山而東南逕冠軍縣界地名

沙渠又東南逕穰縣故城南楚別邑也秦拔鄢郢即

以為縣秦昭王封相魏冉為侯邑王莽更名曰農穰

也

案農近刻訛作豐

魏荊州刺史治朝水又東南分為二水

一水枝分東北為樊氏陂陂東西十里

案西近刻南訛作四

北五里俗謂之凡亭陂陂東有樊氏故宅樊氏即滅

庾氏取其陂故諺曰陂汪汪下田良樊子失業庾公

昌昔在晉世杜預繼信臣之業復六門陂

案近刻陂上行之字

過六門之水下結二十九陂諸陂散流咸入朝水事

見六門碑六門既陂諸陂遂斷朝水又東逕朝陽縣

故城北而東南注于清水又東南與棘水合水上承

堵水

案堵近刻訛作堵下同

堵水出棘陽縣北山

案近刻脫山字數源

竝發南流逕小堵鄉謂之小堵水世祖建武二年成

安侯臧宮從上擊堵鄉

案鄉近刻訛作也

東源方七八步騰

涌若沸故世名之騰沸水南流逕于堵鄉謂之堵水

建武三年祭遵引兵南擊董訢于堵鄉以水氏縣故

有堵陽之名也地理志曰縣有堵水王莽曰陽城也

漢哀帝改為順陽建武二年更封安陽侯朱祐為堵

陽侯堵水于縣案近刻脫于字場以為陂東西夾岡水相去

五六里古今斷岡兩舌案朱謀埠云當作左右斷岡兩舌岡外下垂陂陀而出者

謂之都水潭漲南北十餘里水決南潰下注為灣灣

分為二西為堵水東為滎源堵水參差流結兩湖故

有東陂西陂之名二陂所導其水枝分案其近刻脫東

南至會口入比案原本及近刻並訛作泚下同今改正比水見卷之二十九是以

地理志比水堵水皆言入蔡互受通稱故也二湖流

注合為黃水惟所受焉案惟近刻訛作謂逕棘陽縣之黃淳

聚又謂之為黃淳水者也謝沈後漢書案謝上近刻衍故字又脫

後字甄阜等敗光武于小長安東乘勝南渡黃淳水前

營背阻兩川案背近刻訛作皆謂臨比水絕後橋示無還心

漢兵擊之三軍潰案三近刻訛作二溺死黃淳水者二萬人

又南逕棘陽縣故城西應劭曰縣在棘水之陽案近刻脫

水是知斯水為棘水也漢高帝七年封杜得臣為侯

國後漢兵起擊唐子鄉殺湖陽尉進拔棘陽鄧晨將

賓客會光武于此縣也棘水又南逕新野縣歷黃郵

聚世祖建武二年傅俊岑彭進擊秦豐先拔黃郵者

也謂之黃郵水大司馬吳漢破秦豐于斯水之上其聚落悉為蠻居猶名之為黃郵蠻棘水自新野縣東而南流入于清水謂之為力口也棘水聲相近當為棘口也又是方俗之音故字從讀變若世以棘子木為力子木是也案近刻訛作為力子之木也清水又東南逕士林東戍名也戍有邸閣水左有豫章大陂下灌良疇三千許頃也

南過鄧縣東

案南近刻訛作西

縣故鄧侯吾離之國也楚文王滅之秦以為縣清水

右合濁水

案清近刻訛作清

俗謂之弱溝水上承白水于朝

陽縣東南流逕鄧縣故城南習鑿齒襄陽記曰楚王

至鄧之濁水去襄陽二十里即此水也濁水又東逕

鄧塞北

案近刻訛作者

即鄧城東南小山也方俗名之為鄧

塞

案方俗近刻訛作先後

昔孫文臺破黃祖于其下濁水東流

注于清清水又南逕鄧塞東又逕鄧城東古鄧子國也蓋鄧之南鄙也昔巴子請楚與鄧為好鄧人奪其幣即是邑也司馬彪以為鄧之鄧聚矣

南入于沔

案此四字近刻接前經文西過鄧縣東下

水經注

卷三十一

一 灑水

十五

灑水出灑強縣南澤中東入潁

灑水出潁川陽城縣少室山東流注于潁水案此即潁水注

內所謂中水導源少室通阜者而亂流東南逕臨潁縣西北小灑水

出焉案此即潁水注內所謂潁水自縣西小灑水出也東逕臨潁縣故城北

灑水又東逕灑陽城北又東逕灑強縣故城南建武

二年案近刻訛作元年世祖封揚化將軍堅鐔為侯國灑水

東為陶樞陂案臨潁西北派分小灑水終于此余按灑陽城在灑水

南然則此城正應為灑陰城而有灑陽之名者明在

南猶有灑水故此城以陽為名矣潁水之南有二瀆

其南瀆東南流案近刻此下行行字歷臨潁亭西東南入汝今

無水也疑即灑水之故瀆矣汝水于奇雒城西別東

派時人謂之大灑水案此即汝水注內所謂瀆水世亦謂之大灑水者也東北

流枝瀆右出世謂之死汝也別汝又東北逕召陵城

北練溝出焉別汝又東汾溝出焉別汝又東逕征羌

城北水南有汾陂俗音糞汾水自別汝東注而為此

陂水積征羌城北四五里方三十里許瀆左合小灑

水案此別一小灑水與上小灑水同名其實上小灑水在潁水之北此小灑水在潁水之南水上

承狼陂南流名曰鞏水青陵陂水自陂東注之案青原本

及近刻竝訛作清今改正狼東迴又謂之小瀝水而

南流注于大瀝水大瀝水取稱蓋藉瀝浴注而總受

其目矣案浴近刻訛作汾其訛作巨又東逕西華縣故城南又東

逕汝陽縣故城北東注于潁

濯水出汝南吳房縣西北奧山案奧近刻訛作典東過其縣北

入于汝

縣西北有棠谿城案棠近刻訛作堂下同故房子國春秋定公

五年吳王闔閭弟夫槩奔楚封之于棠谿故曰吳房

也漢高帝八年封莊侯楊武為侯國建武中世祖封

泗水王歙子輝為棠谿侯山溪有白羊淵淵水舊出

山羊漢武帝元封二年白羊出此淵案近刻此訛作北畜牧

者禱祀之俗禁拍手嘗有羊出水野母驚拍案近刻訛作扑

自此絕焉淵水下合濯水濯水東逕濯陽縣故城西

東流入瀕水亂流逕其縣南世祖建武二十八年案

刻訛作元年封吳漢孫旦為侯國案旦近刻訛作目其水又東入

于汝水

瀕水出漁陰縣東上界山

山海經謂之視水也郭景純注或曰視宜為瀕出葢

山許慎云出中陽山皆山之殊目也而東與泌水合
水出濩陰縣旱山東北流注瀕瀕水又東北殺水出
西南大熟之山東北流入于瀕瀕水又東淪水注之
水出宣山東南流注瀕水案東南近瀕水又東得奧
水口水西出奧山東入于瀕水也

東過吳房縣南又東過濯陽縣南

應劭曰濯水出吳房縣東入瀕縣之西北即兩川之
交會也

又東過上蔡縣南東入汝

濩水出濩陰縣西北扶予山東過其縣南

山海經曰朝歌之山濩水出焉東南流注于滎案近刻脫

南字注字經書扶予者其山之異名乎滎水上承堵水東

流左與西遼水合又東東遼水注之俱導北山而南

流注于滎滎水又東北于濩陰縣北左會濩水其道

稍西案其近刻不出其縣南其故城在山之陽漢光

武建武中封岑彭為侯國漢以為陽山縣魏武與張

繡戰于宛馬名絕景為流矢所中公傷右臂引還濩

陰即是地也城之東有馬仁陂郭仲產曰陂在比陽

縣西五十里

案近刻脫西字

蓋地百頃其所周漑田萬頃隨

年變種境無儉歲陂水三周其隍故瀆自隍西南而

會于比濩水不得復逕其南也且邑號濩陰故無出

南之理出南則為陽也非直不究又不思矣濩水又

東北澧水注之

案澧近刻訛作河

水出雉衡山東南逕建城

東

案東字近刻訛在山字上

建當為卷字讀誤耳郡國志云葉縣

有卷城其水又東流入于濩濩水東北逕于東山西

西流入濩

案此四字上有脫文

濩水之左即黃城山也有溪水

出黃城山

案近刻脫有溪二字

東北逕方城郡國志曰葉縣有

方城郭仲產曰苦菜于東之間

案菜近刻訛作萊下同

有小城

各方城東臨溪水尋此城致號之由當因山以表名

也苦菜即黃城也及于東通為方城矣世謂之方城

山水東流注濩水故聖賢冢墓記曰南陽葉邑方城

西有黃城山

案聖賢冢墓記原本及近刻並訛作地理志考地理志南陽葉下云有長城號

日方城更無此文又邑字訛在方城下今據歸有光本改正

是長沮桀溺耦耕之

所有東流水則子路問津處尸子曰楚狂接輿耕于

方城蓋于此也盛弘之云葉東界有故城始隳縣東

至瀨水達比陽界南北聯聯數百里號為方城一謂

之長城云酈縣有故城一面未詳里數號為長城即

此城之西隅其間相去六百里北面雖無基築案北面近

刻訛作皆連山相接而漢水流其南故屈完荅齊桓

公云楚國方城以為城漢水以為池郡國志曰葉縣

有長山曰方城案山近刻訛作城指此城也濩水又東北歷

舞陽縣故城南漢高祖六年封樊噲為侯國也

又東過西平縣北

縣故柏國也春秋左傳所謂江黃道柏方睦于齊也

漢曰西平其西呂墟即西陵亭也西陵平夷故曰西

平漢宣帝甘露二年封丞相于定國為侯國王莽更

之曰新亭晉太康地記曰案地記近刻訛作地理志縣有龍泉水

可以砥礪刀劍特堅利故有堅白之論矣是以龍泉

之劍為楚寶也縣出名金古有鐵官

又東過酈縣南

酈縣故城去此遠矣不得過

又東過定潁縣北東入于汝

漢安帝永初二年分汝南郡之上蔡縣置定潁縣順

帝永建元年案此六字近刻訛作延光中三字以陽翟郭鎮為尚書

令案鎮下近刻衍之字封定潁侯即此邑也

潁水出蔡陽縣

潁水出縣東南大洪山山在隨郡之西南竟陵之東北槃基所跨廣圓百餘里峰曰懸鈎處平原衆阜之中案原近刻訛作縣為諸嶺之秀山下有石門夾部層峻巖高皆數百許仞入石門又得鍾乳穴穴上素崖壁立非人跡所及穴中多鍾乳凝膏下垂望齊冰雪微津細液滴瀝不斷幽穴潛遠行者不極窮深以穴內常有風熱案近刻以訛作而熱訛作勢又此句之下衍火字無能經久故也案能

下近刻潁水出于其陰初流淺狹遠乃廣厚可以浮舟楫巨川矣時人以潁水所導故亦謂之為潁山矣潁水東北流合石水石水出大洪山東北流注于潁謂之小潁水而亂流東北逕上唐縣故城南本蔡陽之上唐鄉舊唐侯國春秋定公三年唐成公如楚有兩肅霜馬子常欲之弗與止之三年唐人竊馬而獻之子常歸唐侯是也潁水又東均水注之水出大洪山案近刻東北流逕土山北案此下近刻有山上又脫大字又東北流入于潁水潁水又屈而東南流

東南過隨縣西

案過近刻
訛作逕

縣故隨國矣春秋左傳所謂漢東之國隨為大者也

楚滅之以為縣晉武帝太康中

案近刻
脫帝字

立為郡有澁

水出縣西北黃山南逕瀲西縣西又東南瀲水入焉

瀲水出桐柏山之陽呂忱曰水在義陽瀲水東南逕

瀲西縣西又東南注于澁

案注近刻
訛作流

澁水又東南逕

隨縣故城西春秋魯莊公四年楚武王伐隨令尹闞

祁莫敖屈重除道梁澁軍臨于隨謂此水也水側有

斷蛇丘隨侯出而見大蛇中斷因舉而藥之故謂之

斷蛇丘後蛇銜明珠報德世謂之隨侯珠亦曰靈蛇

珠丘南有隨季梁大夫池其水又南與義井水合水

出隨城東南井泉嘗涌溢而津注冬夏不異相承謂

之義井下流合澁澁水又南流注于澗澗水又會于

支水水源亦出大洪山而東流注于澗澗水又逕隨

縣南隨城山北而東南注

又南過江夏安陸縣西

隨水出隨郡永陽縣東石龍山

案隨近刻訛
作遼下同

西北流

南逕逕永陽縣西歷橫尾山即禹貢之陪尾山也隨

水又西南至安陸縣故城西入于澗案近刻脫此三字故鄖

城也因岡為墉峻不假築澗水又南逕石巖山北昔

張昌作亂于其下籠彩鳳以惑眾晉太安二年鎮南

將軍劉弘遣牙門皮初與張昌戰于清水昌敗追斬

于江涘案涘近刻訛作夏即春秋左傳定公四年吳敗楚于

柏舉從之及于清發蓋澗水兼清水之目矣案近刻脫此六

字又東南流而右會富水水出竟陵郡新市縣東北

大陽山水有二源大富水出山之陽南流而左合小

富水水出山之東而南逕三王城東前漢末王匡王

鳳王常所屯故謂之三王城城中有故碑文字闕落

不可復識其水屈而西南流右合大富水俗謂之大

泌水也又西南流逕杜城西新市縣治也郡國志以

為南新市也中山有新市故此加南分安陸縣立案近

刻訛作立縣又王匡中興初舉兵于縣號曰新市兵者也

富水又東南流于安陸界左合土山水世謂之章水

水出土山南逕隨郡平林縣故城西俗謂之將陂城

與新市接界故中興之始兵有新市平林之號又南

流右入富水富水又東入于澗澗水又逕新城南永

水經注 卷三十一
和五年晉大司馬桓溫築澗水又會溫水溫水出竟陵之新陽縣東澤中口徑二丈五尺垠岸重沙端淨可愛靖以察之則淵泉如鏡聞人聲則揚湯奮發無所復見矣其熱可以燂雞洪濶百餘步冷若寒泉東南流注于澗水又右得澗水水出江夏郡之曲陵縣西北潼山東南流逕其縣南縣治石潼故城城圓而不方東入安陸注于澗水
又東南入于夏

澗水又南分爲二水東通灑水西入于沔謂之澗口

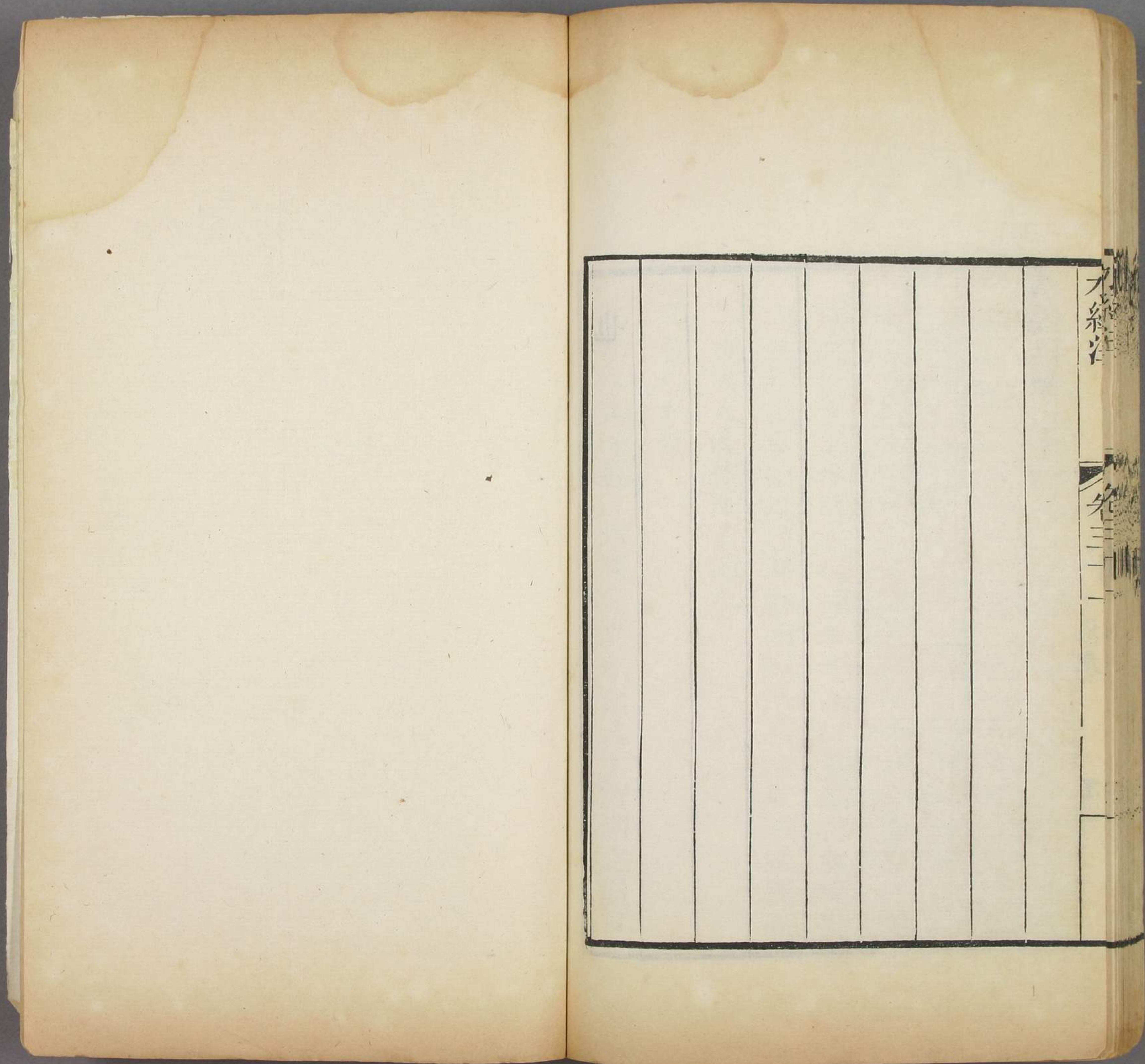
也

水經注卷三十一

水經注

卷三十一 澗水

十四



九
續
注

卷
三
一
一

