

朔方備乘

北
北
北
北
小
俄
北
北

徽
徽
徽
徽
徽
羅
徽
徽

頭
世
斯
地
沿

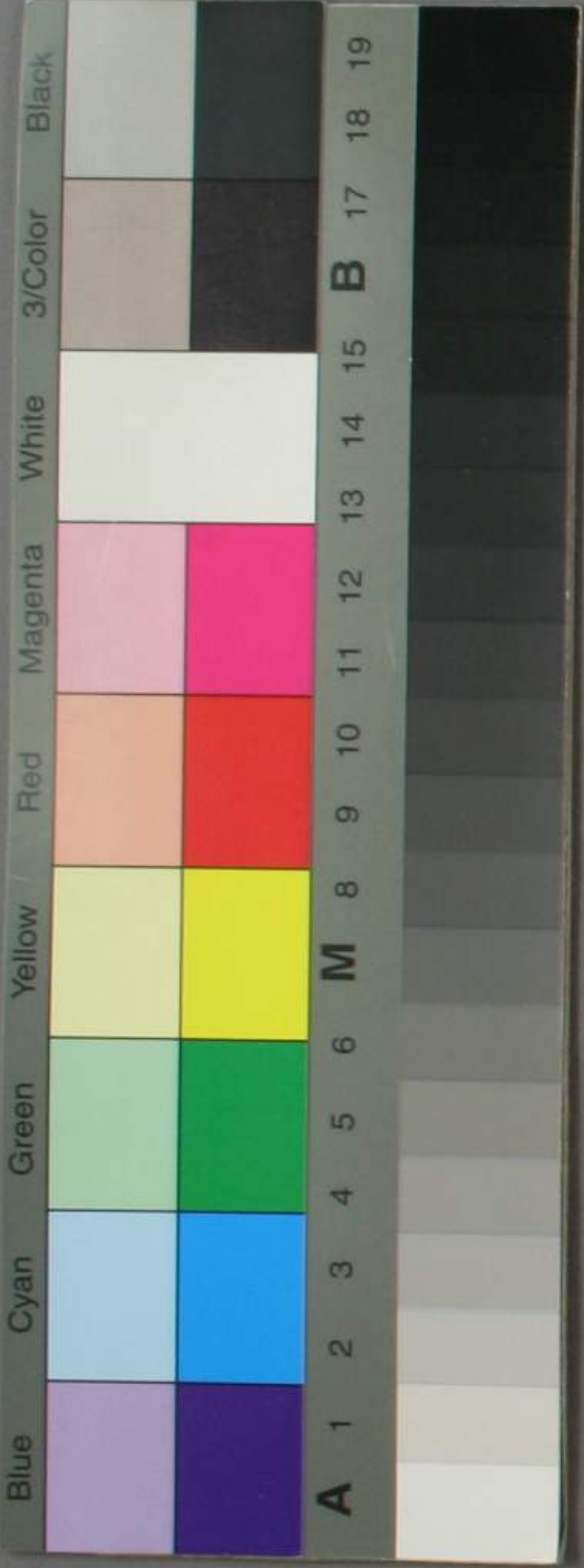
目
次
境
名
革

表
表
內
異
表

部
同
表

說
表

ル 5
103
23



朔方備乘卷第六十三

表三

北極星表

北極星表

北極星表

北極星表

北極星表

北極星表

北極星表

北極星表

呂
103
28

東
古
書
日
學
校

朔方備乘卷第六十三

支那
錢所

表三

北徼沿革表敘

臣秋濤謹案

欽定西域圖志有列表一門凡外藩如塔什干巴達克山之類皆表其沿革以備稽考始於兩漢訖於明代蓋仿一統志之例也俄羅斯地居北徼壤接冰海西偏為康居奄蔡諸國列漢書西域傳東偏為丁零堅昆諸國附見於漢書匈奴傳一

則雄長於西極備歷乎魏晉周齊一則役屬於單于遞臣乎柔然突厥土壤不同風俗亦異唐時延陀既平鐵勒請吏東偏創置羈縻州郡而西偏無聞焉迨唐季俄羅斯酋長祿利哥建國西偏其東偏則爲黠戛斯所據及蒙古旣興盡收東西偏悉隸版圖胙土分茅列爲雄鎮至明時俄羅斯復興於西偏而東偏無著名之國厥後俄國略地而東東偏遂與西偏併合爲一此北徼沿革之大略也茲詳悉考覈臚列於表他

如波蘭可薩之境安息大食之區唇齒相鄰昔分今合原委可溯亦附著焉昔人有疑俄羅斯西偏幅員太廣者不知自康居以來皆然又有謂元代藩王探得錫伯利地而不能有者於東徼沿革概乎未有聞觀於斯表可以灼知其誤已

拉的迷
康居國康居國
地地

西域水
澤以南

阿羅思
赤封俄羅斯
地地屬地

尼諾弗
康居國康居國
地地

西域水
澤以南

阿羅思
赤封俄羅斯
地地屬地

哥
康居國康居國
地地

西域水
澤以南

阿羅思
赤封俄羅斯
地地屬地

利森
康居國康居國
地地

西域水
澤以南

阿羅思
赤封俄羅斯
地地屬地

加婁牙
康居國康居國
地地

西域水
澤以南

阿羅思
赤封俄羅斯
地地屬地

司馬連

西域水
澤以南

阿羅思
赤封俄羅斯
地地屬地

斯科
熙康
年間取

都拉
康居國康居國
地地

西域水
澤以南

阿羅思
赤里思
俄羅斯
地地屬地

當波弗
康居國康居國
地地

西域水
澤以南

阿羅思
赤封俄羅斯
地地屬地

疴勒
康居國康居國
地地

西域水
澤以南

阿羅思
阿蘭阿
俄羅斯
地地屬地

佛羅尼
康居國康居國
地地

西域水
澤以南

阿速地
赤封
地地

朔方備乘

卷六十三
北徼沿革表

三

亞干日	奄蔡國奄蔡國	粟特國	欽察國朮赤封俄羅斯
計由斯	康居國康居國	西域水	地 屬地
科先屬	地	澤以南	阿羅思朮赤封俄羅斯
後為波	地	地	地 屬地
蘭所取	地	地	地 屬地
乾隆五	地	地	地 屬地
十七年	地	地	地 屬地
收復	地	地	地 屬地
查尼俄	康居國康居國	西域水	阿羅思朮赤封俄羅斯
地	地	澤以南	地 屬地
布多注	康居國康居國	西域水	阿羅思朮赤封俄羅斯
地	地	澤以南	地 屬地

色羅伯	康居國康居國	地	阿羅思朮赤封俄羅斯
地	地	西域水	地 屬地
斯	地	澤以南	地 屬地
加底里	安息國安息國	西域水	阿速地朮赤封本阿速
海北地海北地	地	澤以南	地 屬地
諾	地	地	地 屬地
取	地	地	地 屬地
給爾孫	安息國安息國	西域水	阿速地朮赤封本阿速
海北地海北地	地	澤以南	地 屬地
乾隆年	地	地	地 屬地
間取	地	地	地 屬地
擣里達	安息國安息國	西域水	阿速地朮赤封前屬耶
海北地海北地	地	澤以南	地 屬地

月方備乘

卷之二十三 北徼沿革表

五

冬古薩	河	巴爾古	錫穆城
丁零國 地屬匈奴	奴	丁零國 地屬匈奴	奴
同羅	別部屬 突厥	拔野古	鐵勒別 部屬突 厥
鐵勒 龜林都	督府 同本	附設府	督府 本
陀旋內 附設府	羅部初 屬薛延 陀旋內	附設府	野古部 初屬薛 延陀旋 內附設

烏伯河	多羅三	色吉城	多濫葛燕然都
丁零國 地屬匈奴	丁零國 地屬匈奴	奴	鐵勒別 部屬突 厥
斛薛	別部在本 多濫葛部 初屬薛 延陀旋 內附設	高關州	督府 本
突厥 旋內附	府		

朔方備乘

卷六十三 北徼沿革表

十一

設州

薩達里	丁零國地屬匈奴								
莽阿斯	奴								
城									
訶咥	亦作雞田州								
阿跋	一本阿跋作阿跌部初屬鐵勒別薛延陀部在多旋內附濫焉西設州北境屬突厥								
白雷	在拔野古東貞觀二十一年設								
尼布楚	匈奴東境地								
以北地									

格野斯	堅昆國地屬匈奴								
歸城									
伊聶謝	丁零國地屬匈奴								
斯科	崇德年間取								
額爾口	丁零國地屬匈奴								
城	崇德年間								
高車北境									
骨利幹	元關州胡蘆河								
元關州	貞觀二十一年設								
牛蹏									
突厥									
余吾州	龍朔改名								
鞠國	木黑車子								
突厥屬									
轄戛斯									
昂刺加大閣	辣尼堪地								
東境	昂刺加大閣辣東南境								

北徼沿革表

康熙五十四年以後取道光五年始定界址	伊策三	布拉	色楞格	城以下皆與中國交界地
			何奴地鮮卑地	
			柔然地突厥地	
	海北大	山在骨利幹	都播二部海北	翰海都轄夏地
				督府
				仙萼州
				嶺北行省屬地
極西北隅土番之地	新增白	臘		

烏邁城	嶺	托羅斯	克山	塔爾噶
堅昆國堅昆國地屬何地		何奴地鮮卑地		何奴地鮮卑地
契骨地結骨地黠戛斯轄夏地		柔然地突厥地薛延陀轄夏地		柔然地突厥地薛延陀
		同紇地		同紇地
烏斯部地	臧合納部北境		克烈部謙州益地	蘭州北境地

朔方傳表 卷之二十三 十四

阿爾泰

匈奴地鮮卑地

高車地突厥地西突厥地

蒙古諸庫程汗王封地所屬俄

羅斯取之

山

外興安

嶺以北

地

俞杓國

大漢

國骨

師國

拔悉彌

國一作拔悉

密

巴爾噶

什泊南

岸

朔方傳表

卷之二十三 北徼沿革表

十五

朔方備乘卷六十三

教諭劉桂庭初校
舉人吳濤源覆校

朔方備乘卷六十四

表四

北徼地名異同表敘

臣秋濤謹案俄羅斯國地居北徼與我

朝邊境相接東西幾萬餘里然其地域之名見於
紀載者言人人殊莫知孰是此非諸書之故為
異說也從來外裔地名最難辨識十人譯之而
十異一人譯之而前後或異蓋外國同音者無
兩字而中國則同音者或數十字外國有兩字

合音三字合音而中國無此種字故以漢字書
番語其不能吻合者恆居十之七八如一統志
內府圖及異域錄所載俄國地名皆以滿洲蒙
古語譯之已多互異之處至利瑪竇南懷仁諸
圖及總記志略備考全志各書多係泰西人學
漢文者所撰其人皆居粵東粵東土語本非漢
文正音展轉淆譌遂致不可別識此不獨俄國
地名爲然而俄國地名歧異尤甚邊防諸書閱
者恆苦其難讀非以此哉然亦有卽今日之地

名求其音轉而能知數千百年以前之舊名者
蓋中國地名多改更外國地名多沿襲但輕重
緩急稍有不同古名字較少而無餘音今名字
較繁而多語助苟卽方隅道里以覈其實往往
與史冊所載符合其或一地本有二名非聲音
之轉變者僅十之一二而已今摭譯音異名按
各書所載合列爲表凡

欽定之書敬錄於上方內府圖次之本書疆域考次之
次歷代正史及利氏艾氏南氏諸圖以備考古

克通鑑
輯覽
達城
達

欽察大
南圖

落諾

達

達
原作
喇囉

元史 臣秋濤 謹案奄 欽與倭 羅音近 蔡察與 克達音 近以道 里方隅 計之正 相符合 俄羅斯 北境地 多以克 達疴達 為名者

戈落
諾科落

耶律楚 材西遊 錄 臣 秋濤謹 案耶律 楚材所 著書今 已失傳 據元人 庶齋老 學叢談 所引錄 之可弗 又即欽 察之譯 異也 乞下

阿爾甘亞干日	惹爾城	訥倭郭諾弗哥	羅特	亞爾干亞爾干亞干日	日爾略日耳	諾弗哥諾弗哥諾弗哥	羅	斯	泥閣辣	蓋皆欽 察故地 也	察
				原略志 原作亞 爾干日 咂呀	原略志 原作日 耳	原作 囉弗	原作 囉弗	南圖			
				爾千乃 干字之							

喀山路	統五部	喀山斯噶贊城喀山斯柯散	科	薩瑪拉新比斯	城	畢都克奔薩	城
		元史	科	科		秋臣	
		加撒納喀山	南圖	木耳度西穆必新麥塞	瓦爾斯科		
加區俄	羅斯	加區		塞	冰耶		
加區義		加區		新比耳新比爾新比斯	奔薩	奔薩	奔薩
		加三		斯克	奔薩	奔薩	奔薩
		作原		斯克	奔薩	奔薩	奔薩
		加森		斯克	奔薩	奔薩	奔薩
				斯克	奔薩	奔薩	奔薩
				斯克	奔薩	奔薩	奔薩

		喀山路	統五部	喀山斯噶贊城喀山斯柯散	科	薩瑪拉新比斯	城
				元史	科	科	
		加撒納喀山	南圖	木耳度西穆必新麥塞	瓦爾斯科		
加區俄	羅斯	加區		塞	冰耶		
加區義		加區		新比耳新比爾新比斯	奔薩	奔薩	奔薩
		加三		斯克	奔薩	奔薩	奔薩
		作原		斯克	奔薩	奔薩	奔薩
		加森		斯克	奔薩	奔薩	奔薩
				斯克	奔薩	奔薩	奔薩
				斯克	奔薩	奔薩	奔薩

朔方備乘 卷六十四 北徼地名異同表

尼里都阿	西俄路	統二大	部八小	部
你亞	里度瓦	白爾摩	名實即	分列二
尼里都阿	斯	西俄羅	白義	西義

各臣秋
濤謹
案南圖
分列二
名實即
白爾摩
一地也

哥德諾	威那	威得比	斯科	一
	未爾納			南圖
俄羅儼	威爾那	威底塞	委底	塞威
諾	維里納維里威那	威德比威德比威得比威底包	斯科	原作雅
諾	哥羅德哥羅德哥德諾	威德比威德比威得比威底包	斯科	原作雅

大地全
球說

				城
薩加社	亞巴西	丹	納希斯的希斯	
		丹	元史	泥亞南
薩加社		丹	納希斯	
薩加社	亞巴西古里利	丹	達日斯達爾斯達其但	額里尼亞原尼
	亞原作	丹原作		亞嘯
	吧	嘯		呢亞

	西畢爾							
	錫伯利鮮卑							
	路統八書							
	亞以下							
西北	細密里西畢爾							
	悉比釐悉畢爾							
	阿西斯科							
	比里阿細密里釐							
	西	西	額勒阿	各設	色爾	加西亞	西爾西亞原西	
	亞原作					嘯	嘯	
	啤					啞	啞	
	也海國							
	錄聞見							
	什							

朔方備乘

卷之十四 北徽地名異同表

二十

例

都捫城多木斯	科	托穆斯托穆斯托穆斯	科四畜歸科	伊聶謝惹尼色伊聶謝	柏興斯歸城斯科
都悶南圖敏					
土鄰邑多木斯多木斯	科多各鎮原作科	疴慕斯疴慕斯疴慕斯	科東各會城科	也尼塞也尼塞也尼斯	斯科斯各鎮科
	僕略多木斯		色原作疴		
		科利弗		伊聶謝	柏興

伊爾古額爾口	斯歸城城				
厄爾庫	額爾	庫厄	爾口		
額爾古義爾古義爾古斯阿爾古	克城	德斯科德斯各科	耳谷鎮原作	云益士原作地	
			略咕噠嘶	略	
克大地	說全球	爾口緩	爾口緩	爾口緩	爾口緩
爾苦斯	略	紀尼	略	略	略
龍沙紀	略				

朔方補遺

卷六十四

北微地名異同表

三

新加里	古盧至	德	世米于	烏加達	朱加至		
新加里	古盧至	德	世米于	烏加達	朱加至	咖啞	原作味

哥的各	乍爾加	凡五處	加諸島	亞墨利	佛爾良		
哥的亞哥的咯	乍爾加失得加				佛爾良	咖啞	原作味

朔方備乘卷六十四

知縣吳壽坤初校
舉人吳潯源覆校

朔方備乘卷第六十五

表五

俄羅斯境內分部表敘

臣秋濤謹案史記言匈奴逐水草移徙然各有
 分地諸左王將居東方直上谷以東右王將居
 西方直上郡以西而單于庭直代雲中此可見
 北方部落之分自古已然俄羅斯本居匈奴北
 境之地兼有城郭之俗不盡為游牧部落然分
 部之法見於諸書可考而知也夫俄羅斯之始

特西海一小國耳漸肆蠶食而鄰近之邦多爲所併以現在境土考之惟大俄羅斯一部係其舊壤他如波羅的海東部則瑞典國地俄羅斯取之而西北之境拓矣西俄諸部波蘭諸部皆波蘭國地俄羅斯奪之而西南之境恢矣至於併阿速以爲南俄諸部併惹鹿惹也以爲高加索諸部則俄羅斯之南境直與波斯土耳其接壤併喀山以爲加匱諸部併錫伯利以爲托波爾諸部則俄羅斯之東境直與哈薩克喀爾喀索倫接壤增地益廣則其建置亦益繁故近年以來其部落之分合改隸有迥異於疇曩者臣故詳爲之表以備稽覈云

亞	因的日	達	大 羅克	所爾刺	哥羅	即諾弗	泥閣辣	罵	斯德羅	利亞	即哥
馬耳木	摩	即白爾	二地皆	勿利各	白爾墨	亞	白爾米	加	加	即維	亞德

必查納	二地皆	即亞干	日	官多拉	即窩祿	那	大清康三皮提莫斯科計由斯	熙年間里普爾霍斯科	俄羅	斯分科	即墨斯	彼科	八道得羅堡	郭羅多
樓	即白	南境地	喀山斯	科	西畢爾	斯科								

俄羅斯境內分部表 二

阿木喀	斯科即	斯德羅	罵	佛羅尼	使斯科	即窩羅	尼日	司馬連	斯科即	摩梭斯

乾隆末	東俄羅	大俄羅	小俄羅	南俄羅	加區俄	高加索西俄羅	悉比釐
年	俄羅	斯	五部	斯	十九部	斯	五部
分	八區	部	部	部	部	部	部
嘉慶年	波羅的大俄	十小俄	三南俄	五加區俄	高加索西俄	七波蘭	八西伯利
間	俄羅	海東	五九部	部	部	部	部
分	九區	部	部	部	部	部	部
道光初	北方鎮	中央鎮	南方鎮	東方鎮	高加索西方鎮	波蘭部	西伯利海中鎮
年	俄羅	十二	二十四	四	八	會城及八	八
分	部	部	部	部	部	部	部
鎮	鎮	鎮	鎮	鎮	鎮	鎮	鎮
四	四	四	四	四	四	四	三

朔方備乘

卷六十五

俄羅斯境內分部表

三

九區

鎮共九

會城二

郡二

道光末波羅的大俄路小俄路南俄路加森路東俄路高加索西俄路波蘭路錫伯利監札加

年俄羅路五部十九部四部 五部 五部 二部 路九部八部 八部 路八部九部

十路

西三部 東五部

俄羅斯境內分部說

臣秋濤謹案俄羅斯境內分部諸書不同艾儒略職方外紀云莫哥斯未亞境內分十六道而不言所分何部今據南懷仁坤輿圖考之其十六道乃今之大俄加匱二部地境土尙狹考艾儒略南懷仁諸人皆以明萬曆中至中國所齎當是嘉靖間圖籍異域錄載康熙五十三年噶噶林告我使臣圖理琛言俄國十三代汗始攻服喀山托波爾阿斯塔爾汗等處已一百六十

年矣溯查正係嘉靖年間是十六道者明嘉靖
年間之制也

欽定一統志

欽定皇朝四裔考皆云分爲八道蓋本圖理琛異域錄
之說圖理琛於康熙五十一年奉使是八道者
康熙年間之制也乾隆初年內府輿圖紀俄羅斯
斯境內地名甚詳而未及分部之說俄羅斯國
總記所載分爲八區其中有西俄七部乃乾隆
五十七年所取則八區之分蓋乾隆末年之事

雅裨理所譯瀛環志略分爲九區其中有波蘭
八部係嘉慶十八年所取則九區之分蓋嘉慶
年間之事也至瑪吉士地理備考亦分九區當
是道光初年所定而分併各有不同近刻有地
理全志分爲十路則道光末年所置也蓋歷年
既久更改紛紜較之康熙年間原有之八道往
往合併數道爲一部而後來新闢之士如波蘭
高加索等處則一部或分爲數部焉建置離合
輻輳多端非表不明臣故具其分合之大綱列

以為表而其瓜剖芋分之細目詳為之說著於左方

明嘉靖年間俄羅斯分十六道

臣秋濤謹案南懷仁坤輿圖所繪之莫斯科未

亞國即俄羅斯其圖中所載如里度瓦你亞里

都尼波羅尼亞即波蘭非納即芬蘭末機即異域錄所云別爾

馬即多種人即多都悶即多當時皆別自為國非俄羅斯屬

地其細密里也一區尚為蒙古頭目耶爾麻所

據雖被俄國十三代汗攻服稱藩究不入本境

十六道之內自細密里也以東數千里亦皆未

屬俄國茲不具錄惟自北海以南至裏海凡十

六道具列於左

莫斯科未亞

臣秋濤謹案即莫斯科窪斯科也康熙年間為

八道之一說詳後

俄羅定

臣秋濤謹案當即佛羅尼使斯科也康熙年間

為八道之一說詳後

達斯達利亞

臣秋濤謹案即哥斯德羅罵也一統志作郭羅多阿木喀斯科康熙年間為八道之一說詳後

木耳度瓦

臣秋濤謹案即異域錄所云西穆必爾斯科也內府圖作薩瑪拉城亦作新麥塞部亦作新比耳斯克部後為加匱路屬部

加撒納

臣秋濤謹案即喀山斯科也本城郭之國俄羅

斯併之康熙年間為八道之一說詳後

亞私大蠟甘

臣秋濤謹案即阿斯達拉干也本城郭之國俄羅斯併之利瑪竇圖作亞斯大蠟甘湯若望圖作亞斯德辣罕內府圖作阿斯達拉罕城異域錄作阿斯塔爾漢又作阿斯塔兒汗總記作阿薩塔干又作阿斯特臘贊自康熙以後均為喀山屬部

納加賀爾達

臣秋濤謹案卽疴倫不爾厄也總記作阿林墨志略亦名阿鄰堡本城郭之國俄羅斯併之康熙以後均爲喀山屬部

未亞德加

臣秋濤謹案卽維亞德加也總記作未壓加備考作維牙得加全志作維得加康熙以後均爲喀山屬部

白爾米亞

臣秋濤謹案卽白爾摩也總記作巴母部康熙

以後均爲喀山屬部

白爾墨勿利各

臣秋濤謹案卽白爾摩屬地也康熙以後皆不別著蓋併入白爾摩部矣

馬耳木樓

臣秋濤謹案馬耳木樓地在白爾米亞之南納加賀爾達之北康熙以後皆不別著蓋併入兩部爲小部落矣

泥閣辣

臣秋濤謹案卽阿羅義斯部亦曰諾弗哥羅部其地北近白海西鄰芬蘭南圖載此地於白海非納之間方隅正相符合乾隆年間阿羅義斯爲大俄羅斯屬部

所爾刺大

臣秋濤謹案卽窩羅克達部地近北海總記作那窩俄落又作諾戈落又作諾科落志略作窩羅疴達又作窩羅達內府圖作倭羅克達城後爲大俄羅斯屬部

因的日亞

臣秋濤謹案因的日亞據圖在泥閣辣之東白爾墨勿利各之北當卽亞爾干日爾部地也後爲大俄羅斯屬部

官多拉

臣秋濤謹案官多拉據圖在白爾米亞之西北當卽窩祿那部之地後爲大俄羅斯屬部

必查納

臣秋濤謹案必查納以水爲名卽必查納河入

北海處也一作北酌拉河一作博綽爾河內府
圖有必納噶城卽此後其地俱統於亞爾干日
爾爲大俄羅斯屬部

大清康熙年間俄羅斯分八道

莫斯科窪斯科

臣秋濤謹案內府圖作謨斯夸俄羅斯舊都也
亦曰莫斯科瓦南都乾隆末年爲大俄羅斯首
部統十九部道光初年爲中央十四鎮之首部
道光末年仍曰大俄路

臣秋濤謹案路原作省
案省爲中國官署之名

非外藩所宜稱此譯者之謬也
今悉改爲路或爲會城後仿此統十九部

西畢爾斯科

臣秋濤謹案內府圖未載此名俄羅斯東藩也
古鮮卑地後名細密里也國爲俄羅斯所併亦
曰錫伯利亦曰悉畢釐阿亦曰昔白利牙乾隆
末年統四小部嘉慶年間統八小部道光初年
分爲鎮四會城二郡二道光末年分西三部東
五部

喀山斯科

臣秋濤謹案內府圖作噶贊俄羅斯舊都東南之地乾隆末年曰加區俄羅斯統五部道光初年為東方八鎮之一道光末年仍曰加森路統五部

佛羅尼使斯科

臣秋濤謹案內府圖作鄂羅尼城俄羅斯舊都正南之地亦曰窩羅尼日部乾隆末年併入大俄羅斯為十九屬部之一道光初年為中央十四鎮之一道光末年仍屬大俄路

計由斯科

臣秋濤謹案內府圖作覺傳俄羅斯舊都西南之地最稱膏腴亦曰究亦曰幾富乾隆末年為小俄羅斯首部統三部道光初年為南方四鎮之首部道光末年仍曰小俄路統四部

司馬連斯科

臣秋濤謹案內府圖作索謨冷斯郭俄羅斯舊都正西之地亦曰斯摩速亦曰斯摩梭斯科乾隆末年併入大俄羅斯為十九屬部之一道光

初年為中央十四鎮之一道光末年仍屬大俄路

三皮提里普爾斯科

臣秋濤謹案內府圖作散博德爾布魯克城亦曰彼得羅堡亦曰比特革俄羅斯新都也乾隆末年為東俄羅斯首部統五部道光初年為北方十二鎮之首部道光末年曰波羅的路仍統五部

郭羅多阿木喀斯科

臣秋濤謹案內府圖作郭羅郭歪斯德城亦曰果斯多羅麻亦曰哥斯德羅罵俄羅斯舊都東北之地乾隆末年併入大俄羅斯為十九屬部之一道光初年為北方十二鎮之一道光末年仍屬大俄路

大清乾隆末年俄羅斯分八區

東俄羅斯

臣秋濤謹案此區即俄羅斯新都所轄康熙年間稱三皮提里普爾斯科者也在波羅的

海之東故曰東俄或曰因在西俄之東也其方

隅則實在國之西北統五部曰比特革即新都亦作彼

得羅堡即芬蘭曰宏蘭即芬蘭曰里圭即多斯尼亞曰利窩尼亞

即里窩即孤爾蘭的亞曰戈蘭即孤爾蘭的亞

西俄羅斯

臣秋濤謹案此區本係查遮爾倫及波蘭國之

地後為俄羅斯國所取故曰西俄統七部分屬

於二大部一曰里都阿尼部所屬五部曰威爾

那即維里納曰俄羅儼即哥羅德諾曰威底塞即威德比斯科曰

敏塞即明斯克曰日希里甫即摩宜勒威一曰屋列尼部

所屬二部曰窩爾希尼即窩黎尼亞曰波羅里阿即波

多里阿

大俄羅斯

臣秋濤謹案此區即俄羅斯舊都所轄康熙年

間稱莫斯科窪斯科者也封域遼闊故以大名

統十九部曰莫斯科即舊都亦作墨斯科曰那窩俄落亦

諾戈落即窩羅痾達曰尼斯諾科即尼內諾烏痾羅曰阿那里麻

的迷爾即瓦拉曰底窪即威爾曰都臘即都拉曰加魯牙即加

婁曰阿臘爾即疴曰窩羅義斯即窩羅尼日康熙年間所稱佛

羅尼使曰旦摩甫即當波弗臣秋濤謹案此部近刻脫去遂譌為十八部非

也今曰斯摩速即斯摩梭斯康熙年曰伯斯補入

果甫即北斯曰耶羅斯羅即日羅曰窩祿那即疴

內勒曰阿羅義斯即諾弗曰阿占牙爾即亞爾曰

赫阿匱即里曰果斯多羅麻即哥斯曰戈塞即古

爾斯

小俄羅斯

臣秋濤謹案此區所轄地最少故以小名統三

部曰幾富即究部康熙年間曰查尼俄甫即者

疴曰布爾多注即巴爾

南俄羅斯

臣秋濤謹案此區在國之正南直抵黑海故以

南名統五部曰加底里即加曰卡循即給曰擣

利達即擣曰密沙那彌即比薩曰端戈沙司即

拉德夫

加匱俄羅斯

臣秋濤謹案此區距莫斯科窪最近故俄羅斯

於明世宗時已兼併之統五部曰加匱即加日

未壓加即維亞曰新麥塞即新比曰冰耶即奔

曰巴母即白

俄羅斯南新藩

臣秋濤謹案魏書稱西域之地兩海之間水澤

以南為一域水澤以南即大俄小俄南俄諸部

地兩海之間則此南新藩地也統五部曰薩加

社即西爾曰諾尼阿即亞爾美尼亞臣秋濤謹

泥亞本一部落後為土耳其得其北境波斯得

其南境皆稱亞爾美尼亞部土耳其所屬早為

俄國所取即此諾尼阿部是也波斯所屬曰阿

薩塔干即阿斯曰阿林墨即痾倫曰納希斯丹

即達日

俄羅斯東新藩

臣秋濤謹案此區即悉畢厘阿國俄羅斯之東

境與中國接壤處也康熙年間所稱西畢爾斯

科即此統四部曰都莫斯即德波曰雅古薩即

古薩即痾慕曰甘查甲即岡札

大清嘉慶年間俄羅斯分九區

東俄五部

臣秋濤謹案所統五部曰彼得羅堡曰斯多尼亞曰里窩尼亞曰孤爾蘭的亞曰芬蘭

大俄十九部

臣秋濤謹案所統十九部曰墨斯科曰瓦拉的迷爾曰尼內諾烏疴羅曰赫阿匿曰加斐牙曰斯摩棱斯科曰都拉曰當波弗曰疴勒爾曰窩羅尼曰曰古爾斯克曰哥斯德羅罵曰曰羅斯拉曰的威爾曰北斯哥弗曰疴勒內曰窩羅疴

達曰諾弗哥羅曰亞爾干日爾

加匿俄五部

臣秋濤謹案所統五部曰加匿曰新比耳斯克曰奔薩曰維亞德加曰白爾摩

小俄三部

臣秋濤謹案所統三部曰究曰厄加德黎諾斯拉臣秋濤謹案此部即加底里諾其原有布曰爾多注一部即巴爾的哥也改隸南俄者爾厄疴弗

南俄五部

臣秋濤謹案所統五部曰加的勾巴爾的哥臣
秋濤謹案加的勾即加底里巴爾的哥即布爾多
注前後皆分爲二部此獨合爲一部誤也疑南
俄所轄當爲六部曰給爾孫曰比薩拉比亞曰擣里達
曰薩拉德夫

西俄七部

臣秋濤謹案所統七部曰威德比斯科曰摩宜
勒威曰明斯克曰維里納曰哥羅德諾曰窩黎
尼亞曰波多里亞

波蘭八部

臣秋濤謹案波蘭在西俄之西本自爲國即坤
輿圖所記波羅尼亞也後爲俄羅斯所取分設
八部曰馬索維亞曰加拉哥維亞曰三多迷爾
曰加利斯曰魯伯林曰波羅略曰波達拉給亞
曰亞烏斯多窩

高加索五部

臣秋濤謹案即南新藩也曰疴倫不爾厄曰阿
斯達拉干曰薩加社曰諾尼阿曰日爾日

西伯利八部

臣秋濤謹案即東新藩也本四大部分為八部

曰德波爾斯科曰多木斯科二部蓋以都曰也

尼塞斯科曰痾慕斯科二部蓋以科曰義爾古

德斯科曰亞古德斯科曰痾哥德斯科三部蓋以雅古

薩分置曰岡札德加即甘查

大清道光初年俄羅斯分九區

北方之鎮十二

臣秋濤謹案俄羅斯新都在波羅的海隅乃國之西北境也由是而東北則為白海凡烏拉嶺

以西墨斯科以北之大川如博綽爾河墨森河

土味那河阿尼牙河之屬皆北流入海氣候凜

冽自為一區故分東俄之四部本五部以孤爾

鎮尚餘大俄之八部本十九部以十一部合為

北方十二鎮曰桑比德爾斯不爾厄即彼得曰

非蘭的亞即芬曰斯多尼亞曰里多尼亞以上

自東俄來屬曰亞爾干日耳曰痾勒內曰北斯哥弗

曰諾弗哥羅曰窩羅痾達曰的威爾曰日羅斯

拉曰哥斯德羅罵以上八部自

南方之鎮四會城二

臣秋濤謹案俄羅斯南境有尼泊河南流入於

黑海沿河諸部皆腴壤也故分小俄之二部本

部以者爾厄疴弗部南俄之二部本六部以一

隸中央鎮尙餘二部合為南方四鎮曰究曰厄

加德黎諾斯拉以上二部自曰給爾孫曰道里

達即擣里達以上二又會城二曰敦在敦河

比薩拉比亞以南俄之部改設

西方之鎮八會城一

臣秋濤謹案自尼泊河以西水皆西流入波羅

的海其壤地與普魯士奧地利諸國相近故分

東俄之一部合西俄七部為西方八鎮曰孤爾

蘭的亞自東俄曰威德比斯哥曰摩宜勒威曰

明斯克曰維里納曰哥羅德諾曰窩黎尼亞曰

波多里亞以上七部自又會城一曰比牙黎斯

德新置

東方之鎮八

臣秋濤謹案烏拉嶺以西水皆匯於烏拉河及

佛爾格河南入裏海環河諸部處俄羅斯肘腋

之地故分南俄之一部高加索之二部本五部其三部

改設是爾彎等部落尙餘二部合加匱五部爲東方八鎮曰薩

拉德夫自南俄來屬曰疴倫不爾厄曰亞斯達拉干

以上二部自高加索來屬曰加三即加匱曰白爾摩曰維牙德

加曰新比爾斯克曰奔薩以上五部自加匱俄來屬

中央之鎮十四

臣秋濤謹案俄羅斯之中央幅員遼闊國之大

川皆發源於此故分小俄之一部南俄之二部

本六部以一部改會城一部隸東方鎮二部隸南方鎮尙餘二部大俄之十一

部本十九部以八部隸北方鎮尙餘十一部合爲中央十四鎮曰墨

斯溝即莫斯科窪曰斯摩梭斯哥曰瓦拉的迷爾曰

尼內諾烏疴羅曰加婁架曰斗拉即都拉曰里牙

三即赫阿匱曰當波弗曰疴勒爾曰古爾斯克曰窩

羅尼日以上十一部自大俄來屬曰者爾厄疴弗自小俄來屬曰

加爾勾曰巴爾的哥以上二部自南俄來屬

海中之鎮三均係波羅的海中島

臣秋濤謹案波羅的海中有三島皆屬俄羅斯

曰達疴曰厄塞爾曰亞蘭

亦作阿蘭

波蘭部之會城八

一作波羅尼亞

臣秋濤謹案八會城之名曰馬索維亞曰加拉

哥維亞曰三多迷爾曰加利斯曰魯伯林曰波

羅略曰波達拉給亞曰亞烏斯多窩

高加索部會城一屬部八

臣秋濤謹案高加索山西起黑海東抵裏海初

為諾尼阿日爾日薩加社三部地與土耳其波

斯接壤分設會城一曰高加索

在高加索山北屬部八

曰日爾日亞

即日爾日

曰是爾彎曰亞爾美尼亞

即諾

阿曰義米勒多曰明哥勒里亞曰達爾斯丹曰

西爾加西亞

即薩加社

曰亞巴西亞

西卑里亞部

即西伯利

鎮四會城二郡二

臣秋濤謹案西伯利原分八部改設四鎮曰德

波爾斯各

斯各即斯科之異文

曰多木斯各曰也尼塞斯

各曰義爾古德斯各又改設二會城曰疴慕斯

各曰亞古德斯各又改設二郡曰疴哥德斯各

曰岡札德加

大清道光末年俄羅斯分十路

波羅的路統五部

臣秋濤謹案此即舊稱東俄部也曰彼得堡即彼得堡得羅曰斯多尼曰里窩尼曰孤蘭即孤爾蘭的亞曰芬蘭

大俄路統十九部

臣秋濤謹案所統十九部曰墨斯科曰拉的迷曰尼內諾弗哥曰利森即赫阿區曰加婁牙曰斯摩梭科即斯摩梭科曰都拉曰當波弗曰疴勒曰窩羅

尼曰占爾宜克即古爾斯克曰哥斯羅罵曰日羅斯

拉曰的威爾曰北斯哥曰疴勒內曰窩羅達曰諾弗哥曰亞干日

小俄路統四部

臣秋濤謹案所統四部曰幾富曰查尼俄曰布多洼曰色羅伯斯新增

南俄路統五部

臣秋濤謹案所統五部曰加底里諾曰給爾孫曰擣里達曰比沙拉比即比薩拉比亞曰端可沙即端戈沙

司

東俄路統二部

臣秋濤謹案所統二部曰阿斯達干曰疴倫堡
即疴倫不爾厄

加森路統五部

臣秋濤謹案所統五部曰加森即加曰新比斯
克曰奔薩曰維得加曰白爾摩

西俄路統八部

臣秋濤謹案所統八部曰威那即維里納曰威得比

斯科曰哥德諾曰明斯克曰日希里即摩宜勒威曰

北亞里新曰窩希尼即窩黎尼亞曰波多里即波多里亞

波蘭路統八部

臣秋濤謹案所統八部曰馬索維即馬索維亞曰三

多迷即三多迷爾曰加利斯曰魯伯林曰波羅略曰

波達拉給即波達拉給亞曰亞烏斯多即亞烏斯多窩曰加拉

哥即加拉哥維亞

高加索統九部

臣秋濤謹案所統九部曰日爾曰日義米勒多

曰明哥里

即明哥里亞

曰是爾彎曰亞爾美尼

即諾尼阿

曰達其但

即達爾斯丹

曰古里利

即亞巴西亞

曰西爾加

西加社

曰高加索

錫伯利路統八部

臣秋濤謹案其西三部曰德波斯科曰多木斯

科曰疴慕斯科其東五部曰也尼斯科曰義古

斯科曰亞古斯科曰疴哥斯科曰堪察加

朔方備乘卷六十五

知縣吳壽坤初校
舉人吳潯源覆校

朔方備乘卷第六十六

表六

北徼世次表敘

臣秋濤謹案

欽定新疆識略有哈薩克世次表西域圖志亦詳載準

部源流和卓族屬誠以遐荒各國附近邊圉雖

舊聞零落而受氏傳國之大凡襲爵分支之次

序猶有可考未宜略而弗載也北徼之地在漢

世為康居奄蔡堅昆丁零各國世次荒遠無徵

嗣是祿利哥建國於唐時尤亦受封於元代其
 世次或見諸外紀或載諸正史舉其綱要足備
 鉤稽若現在之俄羅斯國始自依番稍闢境土
 迨波利斯而漸衰至彼得羅而復盛中間男女
 遞嬗變故多端茲亦參考羣書具其世次而譌
 舛異同之處詳為訂正庶傳襲先後展卷瞭然
 亦籌邊之一助已

表六

俄國世次表

祿利哥世次表

<p>瀛環志 略曰俄 羅斯自 唐以前 為西北 散部唐 懿宗咸 通年間 有會長 祿利哥 者招引 族類肇 造邦土 瑪吉士</p>	<p>瀛環志 地理備 考曰烏 拉哥傳 拉的米 爾</p>	<p>瀛環志 略曰周 世宗顯 德年間 有王后 理國政 始崇希 臘天主 教</p>	<p>瀛環志 略曰詞 位之王 有十二 子分國 為十二 部由是 互相征 伐日就 衰亂臣 秋濤謹 案元祕 史云元 太祖征</p>
<p>烏拉的 祿利哥</p>	<p>米爾 訝</p>	<p>王后 嗣王</p>	<p>十二子</p>
<p>瀛環志 略曰俄 羅斯自 唐以前 為西北 散部唐 懿宗咸 通年間 有會長 祿利哥 者招引 族類肇 造邦土 瑪吉士</p>	<p>瀛環志 地理備 考曰烏 拉哥傳 拉的米 爾</p>	<p>瀛環志 略曰周 世宗顯 德年間 有王后 理國政 始崇希 臘天主 教</p>	<p>瀛環志 略曰詞 位之王 有十二 子分國 為十二 部由是 互相征 伐日就 衰亂臣 秋濤謹 案元祕 史云元 太祖征</p>

月方備志 卷六十六 北徵世次表

云祿利 哥乃斯 干的那 威亞國 人非本 國酋長 也說與 志略異 未詳孰 是

路所屬 屬有日 羅斯拉 迷部內 部或云 即牙羅 府圖作 倭羅威 斯以 謨爾瀛 環志略 地名其 地也 地理備 考均作 瓦拉的 迷爾蓋 即此鳥 拉的米 爾所取 之地以 已名 之也

康鄰等 十一部 落康鄰 即康里 今俄國 之喀山 地也蓋 十二部 互相征 伐後止 存十一 部迨元 太祖之 興悉為 所併亦 足為兄 弟闡濶 者之戒

也

朮赤世次表

朮赤 拔都 土哇 寬闊

祖因以	羅斯大	兵平俄	也別將	祖長子	特元太	作卓齊	卓沁斡	齊今改	流作珠	蒙古源	作拙赤	史祕史	此從元
禿今改	史作巴	都罕祕	傳作八	哥撒兒	鐵木忙	都蒙哥	傳作拔	都鐵連	魯朵拔	紀作幹	表太宗	史審主	此從元
海都大	閩叛應	王至元	也封大	拔都子	改都幹	朵瓦今	姓都瓦	篤哇篤	作都哇	紀傳或	典元史	經世大	此從元
遣察	鈔七月	賜金銀	年正月	至大元	卒嗣封	也土哇	土哇子	作徹徹	款徹又	忽傳作	紀博爾	史成宗	此從元

朔方備志

卷之六 北徽世次表

三

俄羅斯 巴圖兀 德七年
及欽察 赤長子 降未入
阿速三 也太祖 朝奉
國地封 時封右
之都於 手大王
俄羅斯 留鎮北
徐松云 邊故史
尤亦覓 稱月祖
於太祖 伯為北
季年未 邊諸王
及受大 太宗時
王之封 拔都西
臣秋濤 征平八
謹案尤 赤蠻元
赤在太 魯思馬
祖時已 扎兒諸
就國但 部定宗
未及錫 時平亭

兒等九
人使其
部九月
又使焉
以薛迷
思干等
城二年
賦與之
皇慶元
年賜金
銀鈔至
治元年
賜王府
銅印秩
從三品
泰定元
年來朝

爵耳大 烈兒乃
凡元朝 捏迷思
王爵有 部旋定
四等國 議立憲
王第一 宗丙申
等也凡 年分食
一字封 邑平陽
及元史 府四萬
諸王表 一千三
稱大王 百二戶
者皆親 成成年
王第二 又分真
等也表 定晉州
第稱王 一萬戶
者第三 至元十
等也郡 八年分
王第四 江南鈔
等也惟 永州六

書闕有 萬戶

問未能

盡詳茲

於會封

國王太

王者必

詳記之

其不言

者則弟

封王爵

及郡王

也

撒里答

今改薩

喇達朮

赤子拔

都弟也

封大王

封王爵

也

木兒

今改孟

克特穆

爾朮赤

子撒里

答弟也

脫脫忙

哥

諸王表

作脫脫

蒙哥今

改托克

托孟克

朮赤子

忙哥帖

木兒弟

也封王

爵

脫脫

寬撒

今改托 諸王表
 克托亦 亦作寬
 赤子脫 徹今改
 脫忙哥 庫色勒
 弟也至 脫脫子
 大二年 也天歷
 封壽肅 二年封
 王賜金 肅王至
 印諸王 順元年
 表作元 置傅尉
 年今從 司馬各
 武宗紀 一員

伯忽

世祖紀
 作伯忽
 兒今改
 布呼尤

赤子脫
 脫弟也
 封大王
 至元七
 年爲札
 魯忽赤
 之長

月即別札尼別

此從諸 順帝紀
 王表成 作扎你
 宗紀作 別今改
 典列失 嘉慶邑
 節地理 月即別
 志作月 子也至
 祖伯今 大元年
 改伊濟 嗣封大

庫程汗

月即別
 裔孫也
 未詳世
 次爲俄
 羅斯依
 番汗所
 滅

貝光赤	王至正
子伯忽	十三年
弟也封	獻大撒
大玉至	哈刺察
元二年	赤兒米
遣使來	西兒刀
求分地	弓鎮子
歲賜	甲及青
賑給軍	白西馬
站京師	各二匹
元無所	賜鈔二
領府治	萬錠
三年中	
書請置	
總管府	
給正三	
品即五	
年始給	

歲鈔元
貞元年
平陽民
訴其部
曲恣橫
遣官鞠
之至大
元年薨

代汗始 征服喀 山托波 爾阿斯 塔爾汗 等處已 一百六 十年矣 以中國 年代推 之當在 明嘉靖 三十二 年也

自依番 汗中興 後傳至 波利斯 王於萬 曆三十 二年卒 其國遂 衰為波 蘭諸國 侵奪其 地事見 地理備 考臣秋 濤謨案 波利斯 王世次 未詳附

汗羅為克謝耶肯汗

池察罕費赤察

汗罕汗

一作額 一作票 勒克舍 多額勒 繼述交 靡汗羅 克舍雅 志於康 費持順 費持一 熙五十 治十二 作彼得 九年遣 年始遣 羅一作 使來貢 彼得一 此俄國 作三皮 乘船東 入貢之 提里普 邁訪亞 始康熙 爾一作 極東北 二十五 比達額 隅之地 按瀛環 年卒 列王一

記於此 佐考

作散丕 志略云 特里普 彼得羅 爾一作 歿其後 伯多羅 嗣位非 康熙二 也今從 十五年 四洲志 坐林時 又接俄 年十四 國女汗 歲康熙 有扣肯 二十八 哈屯之 年與中 別蓋以 國定界 女嗣位 議和立 則曰扣 碑以垂 肯汗蒙 永久旋 古語扣 攻取瑞 肯女子 典國地 也以妻 建為新 嗣位則

十五年俄羅斯邊城頭目申文於黑龍江將軍

請私行貿易以其無噶噶林印文

聖祖命移檄切責乾隆年間每有邊務

高宗屢命理藩院行文薩那忒衙門蓋北微頭目上座

聖慮有如是者臣今臚列為表旁徵故實各以類從庶

有資於稽考云

烏孫官屬表

大祿	左大將	都尉	騎君
<small>烏孫相 也漢書 烏孫傳 將二人 又有中 又大樂 子大祿 為左大 蓋居大 將宋祁 祿之官 云楊本 舉其官 無左右 而不著 二字徐 其名也 松曰楊 都護韓 本非也 宣素賜 大祿金 印紫綬</small>	<small>烏孫傳 左右大 將二人 又大樂 為左大 將宋祁 祿之官 云楊本 舉其官 無左右 而不著 二字徐 其名也 松曰楊 都護韓 本非也 宣素賜 大祿金 印紫綬</small>	<small>烏孫傳 大將都 尉各一 人徐松 曰各一 人者有 左右也 宋祁引 楊本大 將作大 夫誤</small>	<small>烏孫傳 騎君一 人</small>
右大將			

朔方備乘

卷六十一 北微頭目表

後以雌 烏孫傳

栗靡見 馬夫人

殺事奪 為右大

之更與 將妻

銅印墨

綬

右大將

都尉

說見前

堅守都

尉

烏孫傳

段會宗

以翎侯

雜極殺

末振將

雖不指

為漢合

於討賊

大監

烏孫傳

大監二

人都護

韓宣奏

賜大監

金印紫

綬後以

雌栗靡

見殺事

奪之更

奏以為

堅守都

尉徐松

曰以賞

功特置

此官

傳此若
呼翎侯
蓋如五
翎侯之
類

黠戛斯官屬表

宰相	唐書黠戛斯傳	宰相七人	秋濤謹案	額爾齊斯河下	流入宰	桑泊其	地屬塔	爾巴哈	台與俄	國鄰境	蒙古語
都督	黠戛斯傳	三人	案唐太宗貞觀	二十二	年	斯酋長	俟利發	等入朝	太宗勞	享之侯	利發願
職使	黠戛斯傳	十八人	典兵								
長史	黠戛斯傳	十五人									
將軍	黠戛斯傳	無員	秋濤謹案無員	謂無定	敗也						
達干	黠戛斯傳	無員	秋濤謹案今俄國東境	有城名	阿斯達	干疑本	黠戛斯	故壤以	官名	其地也	

以宰桑得執笏
為大臣帝以其
之稱蓋地為堅
即宰相昆都督
音轉也府拜侯

利發左
屯衛大
將軍即
為都督
隸燕然
都護駐
夏斯之
有都督
其名蓋
昉於此

頡利發

頡斤

黠戛斯
傳堅昆
始隸薛
延陀延
陀以頡
利發一
人監國

黠戛斯
傳東至
木馬突
厥三部
落其酋
長皆為
頡斤堅
昆之人
得以役
屬之

俄羅斯頭目表

近侍大八部 薩那忒薩那託

頭目 衛門 爾

異域錄 羅斯其 一作薩 綏服紀

云察罕 部有八 納特一 略曰其

汗近侍 略如中 作薩那 薩那忒

有大臣 國之六 特俄羅 公麻辦

四員一 部益以 斯事補 事頭目

應事務 宗人理 輯曰有 曰薩那

不用通 藩萬國 理事公 託爾

知國王 地理全 廨曰薩

即可專 圖集曰 那忒如

擅行事 其部有 直哈屯

宰相 八管宗 汗在位

室管外 遇事即

西匿士

四洲記

曰俄羅

斯國都

設西匿

士六十

二員分

為兩班

哩哈斯

塔喇托

爾

綏服紀

略載俄

國官名

此其一

也

月方備定 卷六十七 北微頭目表 六

瀛環志 國管兵 由薩那
 略云俄 管民管 忒申文
 羅斯有 刑管戶 轉奏詹
 宰相莞 管文學 曝雜記
 政事 管賦稅 曰中國

色費窩

有理藩 院彼亦 有薩那
 忒有事 則兩衙 門行文
 相往來 詳見會 典事例
 及理藩 院則例

特

綏服紀 略曰俄 羅斯辦 事大頭
 目曰色 費窩特 疑卽志 略所云

宰相也

噶噶林加彌業雅固畢管小斯瑪約爾斯多爾管柏興喀比潭管驛站博爾果費耶爾管待飯

四裔考 總記曰 俄羅斯 悉畢釐 噶那喇科官

卽瑪玉 兩也綏 尼科 頭目

一作喀 不坦俄 頭目 付泥克索 倉管

每斯科 阿距俄 爾 設總管 羅斯國

盟聘記 俄紀略 異城錄 俄羅斯 羅斯守 異城錄 一作博 博爾果 圖理琛

云改郭 爾科泥 付泥克 在托波 爾城時 有管待 飯食俄 羅斯官 蓋如古 者庖人 之類

官一彼 都遙遠 綏服紀 中名噶 凡在悉 略載俄

曰俄羅 斯一大 官名作 口城及 多大者 也乾隆 羅多設 管驛站 頭目一

如中國 二十六年六月 侍衛順 員 理琛至 錄

葛林一 畢釐阿 國官名 斯科所 之加彌 此其一

屬小斯 黑龍江 柏興地 之縣小 年六月 頭目一

者如鎮 侍衛順 員 理琛至 錄

屬城堡 業每自 也 名相與 專擅不

若中國 每歲查 厄爾口 戌每處 德訥窮 員

追阿睦 爾噶噶 林差博 爾果付 泥克迎 接其人

多者至 爲百姓 固畢納 百餘少 所服原

小斯科 爾古納 目斯多 理頭目 爾撒納 員

至額爾 爾果付 泥克迎 接其人

者一二 注加彌 托爾 十餘異 業貴官

蓋猶中 爾先來 衣宛薩 域錄言 圖拉與 俄羅斯

之甚詳 俄羅斯

月方備定

卷六 北徽頭目表

七

城錄載名

一作固也

布楚城 轄原注

喀比潭

名四鐵

俄國衣

必爾那

之瑞玉

相見於

班訥委

宛阿法

托爾一

爾也理

額爾齊

趣一路

那西委

作固畢

藩院舊

斯河上

護送使

翅曰我

爾那托

權載乾

取喀比

臣至薩

國之嘴

爾俄羅

隆四十

潭印狀

拉托付

葛林與

斯守邊

三年瑪

歸

蓋猶中

中國領

之大頭

玉爾矣

國之派

員護送

侍衛內

目也乾

有傷和

也圖理

琛等以

大臣相

隆四十

恰克圖

付泥克

遠接勞

似嗣後

六年固

市易此

苦給與

緞四疋

但稱大

托爾呈

楚庫柏

與之瑪

王爾也

欽定皇

駐京之

玉爾也

西城水

道記云

朝通典

喇嘛學

道記云

言凡通

生來

道記云

市諸物

旨

道記云

有噶噠

允准四

兆惠奏

林印記

十九年

署參領

善準市

以固必

額林策

餘則否

爾那托

等亥俄

蓋噶噠

爾等辦

羅斯森

林猶中

事率謬

博羅特

國之督

徽令更

圖喇向

撫矣

換秉公

瑪玉爾

治罪

查問阿

睦爾撒

納蹤跡

此森博

羅特之

瑪玉爾

也是供

國守邊

之官以

瑪約爾

納喇喇
率兵數
葛追烏
巴錫原
注濟納
拉喇彼
國之股
軍也綏
服紀略
作咭那
喇爾

勤

四洲記
云俄羅
斯阿薩
塔干平

地多有
韃韃里
流寓之
人設勤
管東稅
其牛羊
臣秋濤
謹案此
流寓之
韃韃里
即土爾
扈特也
原注勤
官名蓋
以管轄
游牧為
職者

朗喀 晉爾魯科密薩

一作郎 喀俄羅 克爾

俄羅斯 一作喀

斯掌通 掌通商 密薩爾

商之官 掌通商 密薩爾

詳見會 之官理 一作廓

典事例 藩院司 密薩兒

員駐恰 一作廓

克圖例 米薩爾

有賞賜 俄羅斯

詳理藩 掌貿易

院則例 之官見

理藩院 則例及

異域錄

朔方備乘卷六十七

舉人王樹柟初校
舉人吳潯源覆校

