



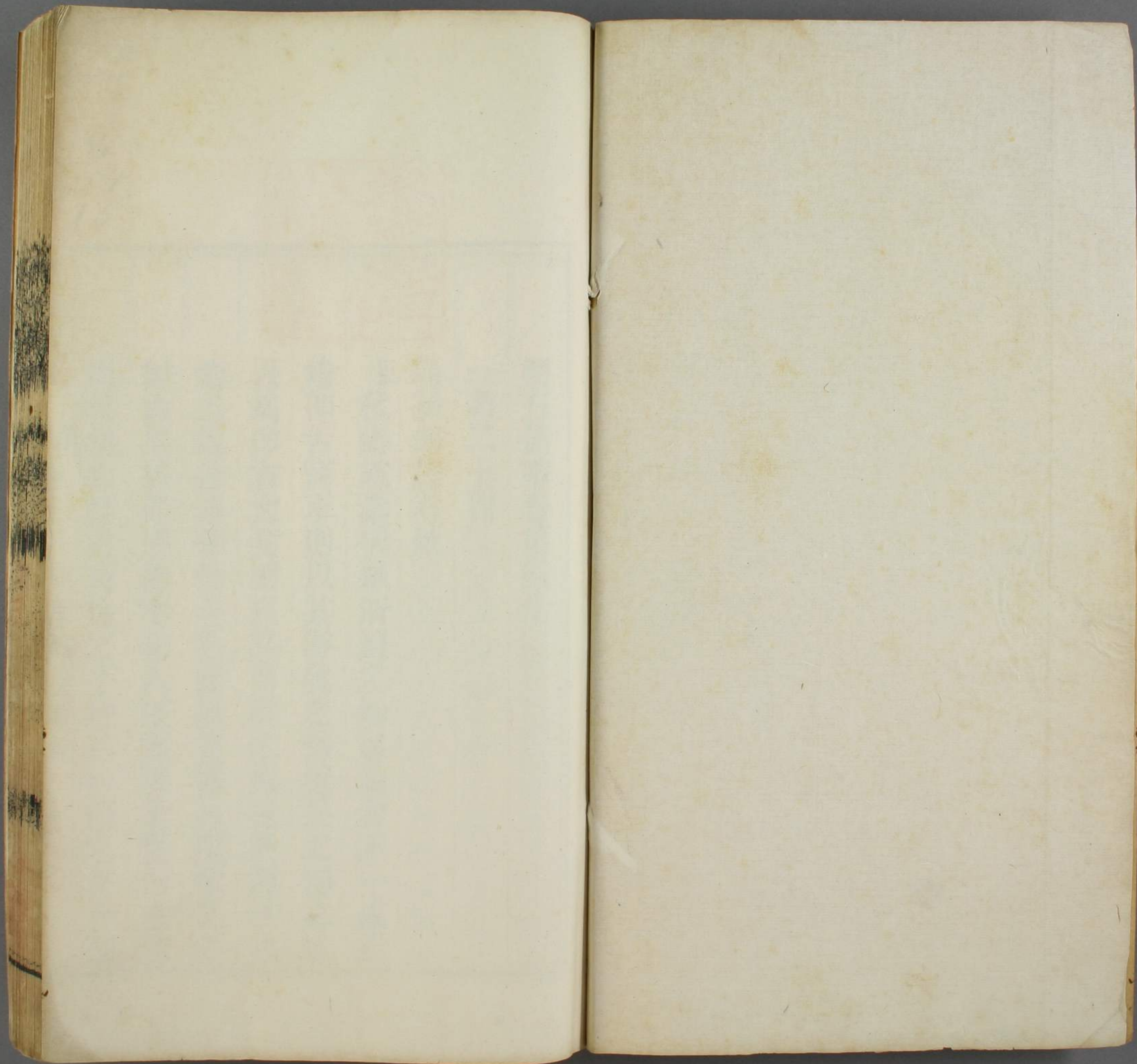
# 朔方備乘

烏孫部族考  
漢魏北徼諸國傳  
周齊隋唐北徼諸國傳

ル 5  
103  
13

十三





呂  
104  
13



朔方備乘卷第三十

考二十四

烏孫部族考敘

臣秋濤謹案俄羅斯國之始起論者不一或以爲卽古高車則以其游牧之俗近於北部也或以爲卽古大食則以其商賈之風近於西域也然二說皆未確惟吳兆騫楊賓諸人以俄羅斯卽古烏孫部族說本元人王暉玉堂嘉話或者因其相去遼遠而疑之今按其形貌之符合察

朔方備乘

卷第三十 烏孫部族考敘

一

支那  
所錄

其國名聲音之轉變則知俄羅斯實烏孫之遺裔諸家之論未嘗無據不可以荒遠而略之也在漢時烏孫介乎匈奴西域之間兼有北方游牧西域商賈之俗在今日俄羅斯介乎蒙古歐羅巴之間亦兼有北方游牧西域商賈之俗烏孫本行國隨水草轉移游牧無常所卽如漢初大月氏本在祁連敦煌之間爲匈奴所破轉徙而西乃臣服大夏都媯水上爲王庭元耶律大石率衆西奔遂有西域之地建國幾及百載此

皆行國轉徙由衰而盛之顯驗烏孫舊國本亦在祁連敦煌間故俄羅斯人自稱曰老羌敦煌祁連間正西羌所聚處也由是轉徙而至赤谷由是又轉徙而至葱嶺此皆烏孫遷徙之事見於正史者也自後葱嶺之間不聞有烏孫而俄羅斯始著於烏拉嶺以西烏拉卽葱嶺之西北幹則俄羅斯卽爲烏孫部族之轉徙固確有可據矣近時土爾扈特由雅爾遠徙額濟勒河東距舊牧凡五六千里而北距俄羅斯莫斯科窪

都城僅二千餘里信土爾扈特之能遠徙而不  
信烏孫之能遠徙不亦固哉歷觀往籍如怛羅  
斯城藥殺水之類皆以國名目其地正可為烏  
孫漸徙而西之明證爰述烏孫部族考以折羣  
疑云

烏孫部族考

楊賓柳邊紀略曰阿羅斯一作俄羅斯即羅刹

邊外呼為老鎗

臣秋濤謹案老鎗即老羌之譌

為人深目碧瞳

隆準黃虬髯長身多力而好睡睡輒不即覺長

於步戰善烏鎗不畏弓矢矢著身徐徐拔之相  
視笑自言自開闢至今康熙丁卯共七千九百  
十有四年其族卑幼見尊長去帽俯首先指左  
右肩次指左右膝或曰先指額次腹次右肩次  
左肩西洋所謂反十字也最奉佛見必俯伏而  
哭或曰非佛也奉者天主俯伏而哭者天主教  
也其居室正方上下四旁皆板其器精巧類西  
洋其帽青頂縫貂于內外綴珠寶珊瑚或用猩  
猩氈縫貂其服方領小袖袍長掛賤者著朶羅

尼貴者貂銀鼠雜錦蒙其表綴珠寶珊瑚金剛  
 鑽於邊而絕少綢緞其錢銀質無肉好大若瓜  
 子率重一分陰作交戟或人馬形陽則其國書  
 也若梵經一錢必書數十字不可辨或曰文字  
 用臘底諾話臘底諾話者西洋諸國之官話也  
 其紙厚若山西毛頭大減十之三微脆中有暗  
 花若戈戟之狀色白其菜莖若萵苣而短葉若  
 薑包者白舒者青魚腥臭食之味淡其所食多  
 虛糕如今之西洋糕者而色純白軟潤經月不

硬其國都相傳在正西之北高海中

臣秋濤謹案北高海

即裏海其國在裏海之北非在海中也

水陸曉夜行十三閱月乃

至雅克薩城而西陲今略以為在金山西北七

日

臣秋濤謹案金山西北七日行已入俄羅境則西陲今略之說亦未可非

出塞

紀略以為漢之堅昆唐之黠戛斯又曰紇吃斯

臣秋濤謹案堅昆黠戛斯故壤皆在今俄羅境但其國名之所自始耳

王秋澗

玉堂嘉話則以為古烏孫即今鞞落絲余以滿  
 音叶之此音本在烏鞞孫絲之間而無適合之  
 字譯者不得已以巳音之相近者當之中原譯

者音隨地變以訛傳訛名稱遂異不知其國固二千年如一日也余向見秋笏集作烏孫以為非後從塞外見其國人狀貌皆與顏師古注烏孫者合因復疑之今得秋澗語始恍然矣至於地之方位路之遠近余不暇辨

顏師古漢書注曰烏孫於西域諸戎其形最異今之胡人青眼赤鬚狀類彌猴者本其種也徐松補注曰焦氏易林云烏孫氏女深目黑醜是其形異也

臣秋濤謹案烏孫國唐書不詳其事蹟然據師古所言當以目驗知之是

唐初烏孫尙至京師其後蓋益徙而西乃不相聞耳

漢書張騫傳曰烏孫王號昆莫昆莫父難兜靡本與大月氏俱在祁連敦煌間小國也大月氏攻殺難兜靡奪其地人民亡走匈奴子昆莫新生傅父布就翎侯抱亡置草中為求食還見狼乳之又烏銜肉翔其旁以為神遂持歸匈奴單于愛養之及壯以其父民眾與昆莫使將兵數有功時月氏已為匈奴所破西擊塞王塞王南走遠徙月氏居其地昆莫既健自請單于報父

怨遂西攻破大月氏

臣秋濤謹案此烏孫國之始而烏孫傳未載僅見於

張騫傳中今錄之以備考證云

烏孫傳曰烏孫國大昆彌

臣秋濤謹案亦作昆彌徐松曰未稱昆彌

時稱烏孫王匈奴傳以翁主妻烏孫王

治赤谷城

臣秋濤謹案師古不言赤谷所

在徐松曰烏孫舊治赤谷城神爵中分為大小昆彌別為部大昆彌仍其舊治後魏書云居赤

谷城後西徙葱嶺中是烏孫在南山之證今阿克蘇城北鹽山土色純赤疑是其地陳湯傳郅

支擊烏孫深入至赤谷城去長安八千九百里

徐松曰温宿之去長安當

八千七百二十八里烏孫在温宿北故里數略同

戶十二萬口六十三

萬勝兵十八萬八千八百人

徐松曰西域最大國相大祿

徐松曰傳有中子大祿臣秋濤謹案大祿當是官名非人名

左右大將二人

徐松曰宋祁云楊本無左右二字按傳有大樂為左大將馮夫人為右大將妻則楊本非也

侯三人大將都尉各一人

徐松曰各一人者有左右也傳有左右大

將都尉宋祁引楊本大將作大夫似誤

大監二人大吏一人舍中

大吏二人騎君一人東至都護治所千七百二

十一里

徐松曰以去長安較之當作千六百六十二里但言東知非在西北臣秋濤謹

案若在山北西至康居蕃內地五千里

徐松曰陳湯傳

邛支借康居兵擊烏孫烏孫不敢追西邊空虛不居者且千里是蕃內地在康居境內四千餘

里地莽平多雨寒山多松栝

師古曰莽平謂有草莽而坦平也一



曰莽莽平野之貌楠木名其心似松音武元翻  
 徐松曰烏孫之境西自捐毒之北東迄焉耆之  
 北旁白山之陽亘三千五百餘里故曰地莽平  
 倚山故多雨雪而寒楠有二訓一曰松心一曰  
 木名言松心者莊子所謂液楠言木名者此傳  
 及左傳楠木之下馬融廣成頌履修楠也諸書  
 惟廣韻不誤今本說文云楠松心木段氏以為  
 有奪誤顏君所據蓋同今本說文左傳音義楠  
 郎蕩翻又莫昆武元二  
 翻馬融傳注音莫寒翻  
 曰近山故  
 不田作  
 隨畜逐水草與匈奴同俗國多馬富

人至四五千匹民剛惡貪很無信多寇盜最為

疆國故服匈奴師古曰故謂舊時也服屬于匈奴也徐松曰史記言單于令昆

莫長守徐松曰大宛傳昆莫收養其民後盛大徐松曰大宛傳昆莫收養其民于西域攻旁小邑控弦數萬習攻戰

取羈屬不肯往朝會師古曰言纔羈縻屬之而已徐松曰匈奴傳歲正月

諸長少會單于祠五月大會龍城祭其先天地

鬼神秋馬肥大會蹕林課校人畜計是匈奴朝

會東與匈奴徐松曰烏孫之地蓋並天山之陽

事直至焉耆以北其東則車師是與匈奴接西北與康居徐松曰言西面北面皆接西

與大宛徐松曰捐毒休循北境皆南與城郭諸

國相接徐松曰謂姑墨本塞地也大月氏西破

走塞王塞王南越縣度大月氏居其地徐松曰

徙西臣大夏徐松曰據張騫傳昆莫蓋殺月氏

第謂南走懸度在西南也後烏孫昆莫擊破大月氏大月氏

以大夏為臣而烏孫昆莫居之故烏孫民有塞

種大月氏種云始張騫言烏孫本與大月氏共

在敦煌間徐松曰敦煌之置在元鼎元年騫時無此郡今烏孫雖疆

大可厚賂招令東居故地徐松曰史記作招以益東居故渾邪之地

妻以公主與為昆弟徐松曰匈奴傳劉敬奉宗室女翁主為單于闕氏約

為兄弟以和親今以制匈奴語在張騫傳徐松曰班

用其法于烏孫也武帝即位徐松曰汪校引劉原父曰

域傳所謂綜其行事也徐松曰騫傳言拜為中郎將二三百人馬各二匹牛

字徐松曰騫傳言拜為中郎將二三百人馬各二匹牛羊以萬數齎金幣昆莫見騫如單于禮昆莫自

比于騫大慙謂曰徐松曰據大宛傳騫知蠻夷貪故謂之天子致

賜王不拜則還賜師古曰還賜謂將賜物還歸漢也昆莫起拜

其它如故徐松曰其它仍用單于禮初昆莫有十餘子中子

大祿彊善將師古曰言其材力優強能為將將

眾萬餘騎別居大祿兄太子太子有子曰岑陬

師古曰岑音仕林翻陬音子太子蚤死師古曰蚤古早

字謂昆莫曰必以岑陬為太子昆莫哀許之大

祿怒徐松曰史記作大祿怒其不得代太子也迺收其昆弟將眾畔

謀攻岑陬徐松曰史記作謀攻岑娶及昆莫昆莫與岑陬萬餘

騎徐松曰史記作昆莫老常恐大祿殺岑娶令別居昆莫亦自有萬

餘騎以自備國分為三大總羈屬昆莫徐松曰史記作

而其大總取羈屬昆莫言昆莫但能羈縻之騫既致賜諭指曰徐松曰

君張騫傳注曰以天子意指曉告之烏孫能東居故地則漢遣公

主為夫人結為昆弟共距匈奴不足破也烏孫

遠漢未知其大小師古曰遠音于萬翻又近匈奴服屬日

久其大臣皆不欲徙昆莫年老徐松曰冒頓死于孝文六七年

間昆莫生于冒頓未破月氏之前至元鼎時年蓋六十餘國分不能專制迺

發使送騫徐松曰大宛傳作送騫還按騫使烏孫歸在元鼎二年明年騫卒因

獻馬數十匹報謝徐松曰顏君張騫傳注云其與騫相隨而來報謝天子其

使見漢人眾富厚歸其國其國後迺益重漢匈

奴聞其與漢通怒欲擊之徐松曰是時匈奴伊穉斜單于死子烏維

立為單于又漢使烏孫乃出其南抵大宛月氏相屬

不絕師古曰抵至也屬音之欲翻徐松曰烏孫在北山下漢使之由南道者並南山下由

北道者沿塔里木河烏孫于是恐徐松曰漢通大宛月氏則

出烏孫後使使獻馬徐松曰張騫傳得烏孫馬好名曰天馬願得尙漢

公主為昆弟徐松曰事在元封初天子問羣臣議許徐松曰因

議而許之曰必先內聘徐松曰內讀曰納然後遣女烏孫以

馬千匹聘

師古曰入聘財

漢元封中遣江都王建女細

君為公主以妻焉

徐松曰王建女于武帝為孫行江都國除于元朔六年易

服御物

徐松曰劉昭與服志公主油畫駟車服紫綬帶各如其綬色黃金辟邪首為帶

遠嫁特寵異之

徐松曰

為備官屬宦官侍御數百人

徐松曰

按劉昭百官志諸公主每主家令一人丞一人注又引漢官曰主簿一人僕一人私府長一人家丞一人直吏三人從官二人此有宦官侍御數百人者皆特置異于常制

盛

徐松曰玉臺新詠石崇王昭君辭序昔公主嫁烏孫令琵琶馬上作樂以慰其道路之思

烏孫昆莫以為右夫人

徐松曰按匈奴傳常以太子為左屠耆王是匈奴尙左昆莫先

莫以為左夫人

匈奴女者仍畏匈奴也

公主至其國自治宮室居

會置酒飲食以幣帛賜王左右貴人昆莫年老

徐松曰

語言不通公主悲愁自為作歌曰吾家嫁我兮

徐松曰

天一方

徐松曰玉臺新詠作吾家之嫁我兮天一方

孫王穹廬為室兮

徐松曰

旃為牆

徐松曰

食兮酪為漿

徐松曰

傳以視不如重酪之便美也懷祖

徐松曰

烏孫部族考

徐松曰

以肉為

徐松曰

以肉為

徐松曰

以肉為

徐松曰

以肉為

徐松曰

以肉為

徐松曰

以肉為

徐松曰

以肉為

徐松曰

以肉為

徐松曰

以肉為

徐松曰

先生曰肉上本無以字後人以上下文皆八字  
 為句而此句獨少一字故加以字耳不知穹廬  
 為室旃為牆肉為食酪為漿皆相對為文不得  
 獨于肉上加以字也御覽北堂書鈔藝文類聚  
 文選注引皆無以字松居常土思兮心內傷  
 按玉臺新詠亦無以字  
 日土思謂憂願為黃鵠兮歸故鄉師古曰鵠音  
 思而懷本土下督翻徐松  
 日顏君昭帝紀注黃鵠大天子聞而憐之間歲  
 鳥一舉千里者非白鵠也師古曰間歲者謂  
 遣使者持帷帳錦繡給遺焉每隔一歲而往也  
 徐松曰劉昭與服志公主嫁娶得昆莫年老欲  
 服錦綺羅縠繪采十二色重緣袍徐松曰史記作昆莫日我  
 使其孫岑陬尙公主徐松曰史記作昆莫日我  
 公主不聽上書言狀天子報曰從其國俗欲與

烏孫共滅胡徐松曰言此者岑陬遂妻公主昆

莫死岑陬代立岑陬者官號也徐松曰官號不

不常置名軍須靡昆莫王號也名獵驕靡後書昆

彌云師古曰昆莫本是王號而其人名獵驕靡

有輕重耳蓋本一也後遂以昆彌為其王號也

徐松曰注為其王號汪校無其字按烏孫人名

多有靡字是其語音如此昆彌亦仍其語音未

必取意昆莫驕靡也錢氏大昕曰昆彌即昆莫

改非取王名之一字而沿以為號也臣秋濤謹

案今俄羅斯國王號未有費持二字人名亦多

有魚赤二字或作玉赤或作委翅皆靡字之轉

音俄羅斯即古岑陬尙江都公主生一女少夫

烏孫此亦一證

師古曰公主死徐松曰公主在烏孫僅四五年而死漢復以楚王

戊之孫解憂為公主徐松曰楚王戊景帝三年自殺公主于武帝為兄弟

子妻岑陬徐松曰在太初中岑陬胡婦子泥靡尙小岑

陬且死以國與季父大祿子翁歸靡徐松曰季父大祿即前中子

大祿曰泥靡大以國歸之徐松曰約待泥靡年長立為昆彌

翁歸靡既立號肥王復尙楚主解憂生三男兩

女徐松曰上言岑陬胡婦子是解憂配岑陬陬時無子女長男曰元貴靡次

曰萬年為莎車王徐松曰莎車傳言小子萬年此云次子互異為王在地節

中傳終次曰大樂為左大將徐松曰下又長女言之

弟史為龜茲王絳賓妻小女素光為若呼翎侯

妻師古曰弟史素光皆女名徐松曰烏孫有布就翎侯見張騫傳此若呼翎侯蓋如五翎侯

之昭帝時公主上書言匈奴發騎田車師徐松曰匈奴使四千騎車師與匈奴為一徐松曰言田之見下傳共侵

烏孫唯天子幸救之漢養士馬議欲擊匈奴宣

帝初即位公主及昆彌皆遣使上書徐松曰常惠傳本始

二年遣惠使烏孫公主言匈奴復連發大兵侵

擊烏孫取車延惡師地徐松曰車延惡師二地名功臣表下摩侯冠支

將家屬闖入惡師居即此地按匈奴傳以此事屬于昭帝公主上書時與此異收人民

烏孫部族考

去使使謂烏孫趣持公主來

師古曰趣讀曰促徐松曰常惠傳作

使使魯求公主匈奴傳范明友乘烏桓敵擊之匈奴繇是恐不能出兵即使使之烏孫求欲得

漢公欲隔絕漢昆彌願發國半精兵

徐松曰烏孫勝兵十

主上書入自給人馬五萬騎

徐松曰烏孫勝兵十

國戶半得半故宣帝紀

盡力擊匈奴惟天子出兵以救

但言國精兵

公主昆彌漢兵大發十五萬騎五將軍分道並

出語在匈奴傳

徐松曰匈奴傳本始二年漢大

發關東輕銳士選郡國吏三百

石伉健習騎射者皆從軍遣御史大夫田廣明

為祁連將軍四萬餘騎出西河度遼將軍范明

友三萬餘騎出張掖前將軍韓增三萬餘騎出

雲中後將軍趙充國為蒲類將軍三萬餘騎出

酒泉雲中太守田順為虎牙將軍三萬餘騎出

五原凡五將軍兵十餘萬騎出塞各二千餘里

按宣帝紀是年秋調遣校尉常惠使持節護烏

孫兵

徐松曰據惠傳公主昆彌遣使因惠言是

常惠以校尉光祿大夫持節節顏

君昭帝紀注云持節而為使

昆彌自將翎侯

以下五萬騎從西方入至右谷蠡王庭

朔方備乘

卷三十

烏孫部族考

三

右王將居西方直上郡以西接氏羌後書班超

傳注南面以西為右匈奴之西方接烏孫按匈

奴傳蒲類將軍兵當與烏孫合擊匈奴蒲類澤

烏孫先期至是從西方入者即自蒲類之西矣

谷蠡宣帝紀注引服虔曰谷音鹿韋昭曰蠡音

如麗翻顏君谷從服音蠡音落奚翻後書杜篤

傳作鹿蠡蓋音同假借字又後書和帝紀注庭

謂單于所常居此言庭者匈奴以左右賢王左

右谷蠡為最獲單于父行及嫂居次徐松曰常

大故亦言庭音行胡浪翻匈奴傳漢天子我丈人行名王

犁汗徐松曰匈奴傳言右賢王犁汗王四千騎

于賢王者左犁汗左或作都尉徐松曰都尉在

右按在匈奴西以右為正徐松曰匈奴傳諸二十四

大都千長騎將以下長亦各自置千長百長什

長裨小王相都尉四萬級徐松曰常惠傳作三

當戶且渠之屬萬九千八百常惠傳作三

三萬九千餘級馬牛羊驢橐駝七十餘萬頭徐松曰常

馬牛驢羸橐駝五萬烏孫皆自取所虜獲還徐

餘匹羊六十餘萬頭烏孫皆自取所虜獲還徐

曰常惠傳烏孫皆自取所虜獲還封惠為長羅侯是

惠從吏卒十餘人隨昆彌還

歲本始三年也

徐松曰功臣表長羅侯以本始四年四月封傳因敘用兵事併

言漢遣惠持金幣賜烏孫貴人有功者徐松曰

之亦應有賜後書耿恭傳大昆彌元康二年徐松

遣使奉宣帝時所賜公主博具元康二年日通

鑑考異以蕭望之於神爵元年為大鴻臚傳文

有大鴻臚蕭望之則元康為神爵之誤今按本

始四年距神爵二年凡十一年烏孫有大功不

應道擊龜茲宣帝不許大將軍霍光風惠以

宜從事霍光薨于地節二年若至神爵光死已

八年不足據二也且傳敘龜茲事云常惠斬姑

翼時烏孫公主正遣女至京比自京還龜茲又

得請於元康元年來朝常惠傳明言斬姑翼而

還未言復至烏孫不應烏孫是時遣女入京而

惠遲至神爵不足據三也即蕭望之傳推之

傳云遷大鴻臚先是烏孫昆彌翁歸靡因常惠



上書詔下公卿議望之以為非長策天子不聽  
 神爵二年送公主配元貴靡未出塞翁歸靡死  
 惠上書云云望之復以為不可蓋先是云者追  
 敘以起復為不可之詞非直謂為大鴻臚時也  
 此傳因之始云大鴻臚蕭望之舍本傳而用此  
 傳不足據四也合諸傳考之蓋惠於本始四年  
 賜烏孫地節元年即斬姑翼還京至元康二年  
 詔遣常惠將兵揚威武車師旁其時車師王在  
 烏孫故烏孫因惠烏孫昆彌因惠上書願以漢  
 上書是元康不誤

外孫元貴靡為嗣得令復尚漢公主結婚重親  
 徐松曰為結兩重姻親 畔絕匈奴願聘馬羸各千匹詔下  
 公卿議大鴻臚蕭望之 徐松曰元康二年望之  
 自少府遷左馬翊云大  
 鴻臚以為烏孫絕域變故難保 徐松曰蕭望之  
 誤傳信其美言萬

里結婚非不可許上美烏孫新立大功 徐松曰  
 長策也 元康二  
 年去本始三年 又重絕故業 師古曰重難也故  
 僅六年故曰新 業謂先與烏孫婚  
 親也遣使者至烏孫先迎取聘 徐松曰昆彌及太  
 子 徐松曰太子左右大將 徐松曰汪校  
 即元貴靡 將下有軍字 都尉皆  
 遣使凡三百餘人入漢迎取少主 徐松曰取  
 當為娶 上  
 迺以烏孫主解憂弟子相夫為公主 徐松曰弟  
 子蓋楚王延壽之女弟行與宣帝為姑也宋祁  
 校云越本弟下無子字按楚主在烏孫已四十  
 年不應尚 置官屬侍御百餘人 徐松曰用  
 有少弟 舍上  
 林中學烏孫言 師古曰舍止也徐松曰  
 舍苑中以其容車騎 天子自

烏孫部族考

臨平樂觀會匈奴使者外國君長大角抵設樂

而遣之

徐松曰平樂觀在上林中武帝紀元封六年夏京師民觀角抵於上林平樂觀

東方朔傳董氏常從游戲北宮馳逐平樂觀雞鞠之會角狗馬之足

使長羅侯徐松

曰汲古閣本作長盧誤

光祿大夫惠為副

徐松曰蕭望之傳神爵二年遣

長羅侯惠使送公主配元貴靡

凡持節者四人送少主至敦煌

未出塞

徐松曰出塞出玉門陽關也趙充國傳自敦煌至遼東萬一千五百餘里乘塞

列聞烏孫昆彌翁歸靡死烏孫貴人共從本約

徐松曰從岑陬之約蕭望之傳作背約為背翁歸靡之約

立岑陬子泥靡代

為昆彌號狂王

徐松曰蓋以不與主和號曰狂惠上書願留少

主敦煌惠馳至烏孫責讓不立元貴靡為昆彌

徐松曰蕭望之傳作責以負約因立元貴靡

還迎少主事下公卿望

之復以為烏孫持兩端難約結

徐松曰蕭望之傳作亡堅約

前公主在烏孫四十餘年恩愛不親密邊竟未

得安

師古曰竟讀曰境

此已事之驗也今少主以元貴

靡不立而還信無負于夷狄中國之福也少主

不止絲役將興

徐松曰通鑑注絲古徭字通蓋公主在絕域贈送之使興發勞

人其原起此天子從之徵還少主狂王復尙楚

主解憂

徐松曰楚王時年將六十

生一男鴟靡不與主和又

暴惡失眾漢使衛司馬魏和意副候任昌送侍

子徐松曰通鑑注候衛候也為和意之副侍子前所送在京者公主言狂王

為烏孫所患苦易誅也遂謀置酒會罷使士拔

劍擊之劍旁下師古曰不正下徐松曰俗本作正下之狂王傷上

馬馳去其子細沈瘦師古曰瘦音搜徐松曰蓋先娶胡婦子會兵

圍和意昌及公主於赤谷城數月都護鄭吉發

諸國兵救之迺解去徐松曰通鑑繫此事於甘露元年非也蓋在五鳳中

漢遣中郎將張遵徐松曰蓋期門中郎將持醫藥治狂王

賜金二十斤采繒徐松曰下傳言金二十斤繒三百匹此繒字下似有奪文

因收和意昌係瑣徐松曰通鑑注係瑣即今鎖索也從尉犁檻

車至長安斬之徐松曰和意昌蓋繫在烏壘故從尉犁行觀此知漢北道近河

道之南也北岸在今車騎將軍長史張翁徐松曰百官公卿表前後左右

將軍皆留驗公主與使者謀殺狂王狀徐松曰期門中

有長史郎將秩比二千石將軍長史秩千石蓋張翁為

季都蓋亦尊之副遵送和意等還長安故翁留也下副使

同時使者主不服叩頭謝張翁古捧主頭罵詈

也日捧持其頭音材兀翻徐松曰說文捧持頭髮

蓋持頭也捧傳捧胡投何羅殿下晉灼曰胡頸也

頭皆日捧主上書翁還坐死副使季都別將醫

養視狂王徐松曰醫養謂知醫者及廝養狂王從十餘騎送之

烏孫部族考 七

徐松曰但言送都是都還坐知狂王當誅見便

不發下蠶室徐松曰公主和意謀殺狂王固漢意也特以不死委罪和意耳張翁

季都之獲罪皆初肥王翁歸靡胡婦子烏就屠

狂王傷時驚與諸翎侯俱去居北山中徐松曰即今冰

嶺以東至博羅圖山所謂天山以在烏揚言母

家匈奴兵來徐松曰北山之陰為今伊犁烏魯木齊境皆匈奴也故眾歸

之後遂襲殺狂王自立為昆彌漢遣破羌將軍

辛武賢徐松曰據趙充國傳辛武賢以神爵元年自酒泉太守為破羌將軍二年五月

罷歸酒泉太守官後七年復為破羌將軍將兵萬

五千人至敦煌遣使者案行表穿卑鞞侯井以

面孟康曰大井六通渠也下泉流湧出在白龍堆東土山下徐松曰宋祁云面當作西通鑑

注謂時立表穿渠於卑鞞侯井以西按今敦煌

縣引黨河穿六渠經縣西下流入疏勒河歸哈

喇淖爾淖爾西即大沙欲通渠轉穀積居廬倉

以討之徐松曰通渠轉穀欲水運也廬倉謂建倉

河議行初楚王侍者馮嫪師古曰音了嫪者慧也故以為名徐松曰

詩陳風佼人僚兮傳僚好貌方言針嫪好也蓋僚嫪

說文嫪女字也僚好貌方言針嫪好也蓋僚嫪

通婦人以為美稱顏能史書徐松曰通鑑注史吏也史書猶言吏

君訓慧未知所出能史書徐松曰通鑑注史吏也史書猶言吏

書按段氏曰漢人謂隸書為史書故孝元帝孝

成許皇后王尊嚴延年馮嫪後漢孝和帝和熹

烏孫部族考

大

鄧皇后順烈梁皇后北海敬王睦樂成靖王黨安帝生母左姬魏昭史皆云善史書大致皆謂適於時用如貢禹傳云郡國擇便巧史書者以為右職又蘇林引胡公云漢官假佐取內郡善史書者給諸佐府也藝文志言史書令史亦謂能史書之令史然則胡氏謂史書為吏書意亦通

習事徐松曰通鑑注內習漢事外習西域諸國事也嘗持漢節為

公主使行賞賜於城郭諸國敬信之號曰馮夫人為烏孫右大將妻右大將與烏就屠相愛都

護鄭吉徐松曰段會宗傳為西域都護三歲更盡還如淳曰邊吏三歲一更今鄭吉自

神爵二年為都護至甘露元年已八年不更者或吉時未定此制使馮夫人說

烏就屠以漢兵方出必見滅不如降烏就屠恐

曰願得小號徐松曰願得小昆彌之號宣帝徵夫人自問狀

徐松曰此必鄭吉上書言之遣謁者竺次徐松曰謁者屬光祿勳期門

甘延壽為副徐松曰謁者秩比六百石期門比郎而為之副其侍郎中歟甘延

壽傳遷為郎試弁為期門送馮夫人馮夫人錦車持節服虔曰錦

車以錦衣車也徐松曰通鑑引此注作應劭錦車漢紀作輶車詔烏就屠詣長

羅侯赤谷城徐松曰烏就屠或仍居北山中常惠蓋與辛武賢同討而獨至烏孫

也立元貴靡為大昆彌烏就屠為小昆彌徐松曰

長幼為皆賜印綬破羌將軍不出塞還徐松曰

大小露元後烏就屠不盡歸諸翎侯民眾徐松曰烏

諸翎侯俱去漢復遣長羅侯惠將三校徐松曰陳湯傳引軍分行

別為六校顏君謂一校則別為一部軍故稱校按辛慶忌傳時為右校丞是分左右三校歟

屯赤谷因為分別其人民地界徐松曰辛慶忌傳為右校丞隨

長羅侯常惠屯田烏孫赤谷城與歙侯戰陷陣卻敵蓋分其人民有不從者故與之戰大

昆彌戶六萬餘小昆彌戶四萬餘徐松曰是時戶不足十二

萬也以上當為二年事然眾心皆附小昆彌元貴靡鴟靡

皆病死公主上書言年老土思願得歸骸骨葬

漢地天子閱而迎之公主與烏孫男女三人徐松曰

曰據下文言孫三人此處行烏字懷祖先生曰孫男女三人者公主之孫男孫女共三人也御

覽引此無烏字俱來至京師是歲甘露三年也徐松曰按宣帝

紀公主歸於三年冬時年且七十賜以公主田宅奴婢奉

養甚厚朝見儀比公主後二歲卒徐松曰蓋三黃龍元年

孫因留守墳墓云徐松曰劉昭百官志云公主子孫奉墳墓於京師者亦隨

時見會位在下元貴靡子星靡代為大昆彌弱古師

博士議即下馬夫人上書願使烏孫徐松曰馮夫人或隨公主來歸

尚幼少鎮撫星靡漢遣之卒百人送焉徐松曰俗本送下有烏孫二字

都護韓宣徐松曰韓宣代鄭吉當在元帝初奏烏孫大吏大祿

大監皆可以賜金印紫綬徐松曰通鑑注漢列侯金印紫綬今特賜

之以尊輔大昆彌漢許之後都護韓宣復奏星

靡怯弱可免更以季父左大將樂代為昆彌漢

不許後段會宗為都護徐松曰段會宗傳竟甯中以杜陵令五府舉為

西域都護按竟甯元年封騎都尉甘延壽為列侯蓋延壽更還會宗代之招還亡畔

安定之師古曰有人眾亡畔者皆招而還之故安定也徐松曰眾附小昆彌故亡畔

星靡死子雌栗靡代小昆彌烏就屠死子拊離

代立師古曰拊讀與撫同徐松曰說文拊搯也段氏云古作拊搯今作撫搯是拊撫古今

帝建始初為弟日貳所殺漢遣使者立拊離

子安日為小昆彌徐松曰按段會宗傳安日為會宗所立日貳亡

阻康居徐松曰陳湯傳西域都護段會宗為烏孫兵所圍驛騎上書願發城郭敦煌兵

以自救丞相王商大將軍王鳳議數日不決上召湯見宣室湯知烏孫瓦合不能久攻故事不

過數日詘指計其日曰不出五日當有吉語聞居四日軍書到言已解即日貳攻圍之事按段

會宗以竟甯元年為都護此事在建始漢徙已元二年王商時為右將軍言丞相誤

校屯姑墨師古曰有戊已兩校兵此直徙已欲校也徐松曰屯姑墨為近烏孫

候便討焉徐松曰以上為安日使貴人姑莫匿建始二年事

等三人詐亡從日貳刺殺之師古曰詐畔亡而投之因得以刺殺

都護廉褒徐松曰廉褒見百官公卿表又傳常鄭甘陳段傳贊云廉褒以恩信稱

賜姑莫匿等金人二十斤繒三百匹徐松曰以上為建始

河平後安日為降民所殺徐松曰安日之立蓋已十二三年段會宗

傳小昆彌為國民漢立其弟末振將代徐松曰

所殺諸翎侯大亂傳徵會宗為左曹中郎將光祿大夫使安輯烏

孫立小昆彌兄末振將按會宗凡再為都護後

又四使西域此為使西域之一在永始二年漢

立其弟會宗傳作兄以下文及會宗傳末振將

兄子校之時大昆彌雌栗靡健翎侯皆畏服之

是兄字誤告民牧馬畜無使入牧師古曰勿入昆彌牧中

牧疑當謂入所牧為稅猶今哈薩克部國中入

入內地牧馬每馬百收租馬一之類安和翁歸靡時師古曰勝於小昆彌末振將恐

翁歸靡時也為所并使貴人烏日領詐降刺殺雌栗靡徐松曰按

段會宗傳在立末振將遣中郎將段會宗徐松曰段會宗傳不載持金

之明年是永始三年事幣與都護圖方畧徐松曰段會宗之再為都護

更盡於鴻嘉二年自鴻嘉三

年至永始四年凡六載當有二都護按傳於康

居下有都護郭舜據傳贊敘郭舜於廉褒後孫

建前則舜正在永始時立雌栗靡季父公主孫

此云都護或即舜歟伊秩靡為大昆彌徐松曰伊秩漢沒入小昆彌

靡或大樂子侍子在京師者徐松曰為久之大昆彌翎侯難

其有罪栖殺末振將徐松曰段會宗傳作末振將兄安

未振將病死與此異日子安犁靡代為小昆彌師古曰末振將之兄

名安日安日之子名



安犁靡徐松曰段漢恨不自責誅末振將徐松曰宋

會宗傳作烏犁彌復使段會宗即斬其太子番邱日宋

祁校越本無責字按汪校亦無復日宋

師古曰還賜爵關內侯是歲元延二年也徐松曰段

番音盤會宗傳元延中復遣會宗發戊己校尉諸國兵

即誅末振將太子番邱會宗留所發兵墊婁地

選精兵三十弩徑至昆彌所在召番邱責以未

振將骨肉相殺殺漢公主子孫未伏誅而死使

者受詔誅番邱即手劔擊斬番邱會宗還奏事

公卿議會宗權得便宜以輕兵深入烏孫即誅

番邱宜明國威宜加重賞天子賜會宗爵關會

內侯黃金百斤按此為會宗使西域之三

宗以翎侯難栖殺末振將雖不指為漢合于討

賊奏以為堅守都尉徐松曰以賞責大祿大吏

功特置此官

大監以雌栗靡見殺狀奪金印紫綬更與銅墨

云徐松曰劉昭輿服志注引東觀書云公侯金

印紫綬中二千石至四百石皆銅印墨綬

末振將弟卑爰寔師古曰寔音竹二翻徐松曰

孫庶子卑援寔翁侯人眾入匈奴西界寇盜牛

畜頗殺其民單于聞之遣左大當戶烏夷冷將

五千騎擊烏孫殺數百人略千餘人毆牛畜去

卑援寔恐遣子趨遂為質匈奴即其人也爰援

通息夫躬傳注蘇林曰寔音欬噓之噓晉灼曰

音詩載寔其尾之寔匈奴傳注服虔音獻捷之

捷顏君以本共謀殺大昆彌將眾八萬餘口北

附康居徐松曰以番謀欲藉兵師古曰藉借也

借為兼并兩昆彌徐松曰息夫躬傳烏孫兩昆

彌弱卑爰寔強盛居彊煌之

借為兼并兩昆彌徐松曰息夫躬傳烏孫兩昆

彌弱卑爰寔強盛居彊煌之

地擁十萬之眾東兩昆彌畏之親倚都護師古曰倚

結單于遣子往侍復遣會宗使安輯與都護孫建并力哀帝元

壽二年大昆彌伊秩靡與單于並入朝漢以為

榮徐松曰哀帝紀二年正月匈奴單于烏孫大

于昆彌來朝按匈奴傳是時為烏珠留若鞮單

歸義侯兩昆彌皆弱徐松曰按王莽傳言大昆

始建國卑爰寔侵陵徐松曰謂侵都護孫建襲

殺之徐松曰段會宗傳稱都護孫建在建平白

烏孫分立兩昆彌後漢用憂勞且無甯歲師古曰或

鎮撫或威制之故多事也徐松曰王莽傳始建

國五年烏孫大小昆彌遣使貢獻莽見匈奴諸

邊益侵意欲得烏孫心迺遣使者引小昆彌使

置大昆彌使上保成師友祭酒滿昌劾奏使者

日夷狄以中國有禮誼故誦而服從大昆彌君

也今序臣使于君使之上非所以有夷狄也奉

使大不敬莽怒免昌官西域諸國以

莽積失恩信焉者先畔殺都護但欽

杜佑通典曰自烏孫分立兩昆彌其後無聞至

後魏時亦朝貢數為蠕蠕所侵西徙葱嶺臣秋

案自是烏孫希見於史蓋遠徙之後音轉為怛

羅斯阿羅思以漢字書之不復知其為烏孫也

漢西域有烏程國烏音一加切知烏孫之烏音

正與俄鄂相近又按後魏太武帝使董琬使西

域還言其地為三城自葱嶺以東流沙以西為

一域即今新疆回疆境也者舌以南月氏以北

朔方備乘

卷三十一

烏孫部族考

為一域即今敖罕安集延諸國境也其西蓋限  
裏海兩海之間水澤以南為一域兩海當即裏  
海黑海今俄羅斯都城之水皆由佛爾格河入  
裏海所謂水澤以南蓋即指佛爾格河以南其  
裏海以西黑海以東即俄羅斯之南新藩高加  
索部也然則烏孫西徙葱嶺由葱嶺再徙即為  
今之俄  
羅斯地

杜環經行記曰從安西西北千餘里有敦達嶺

臣秋濤謹案唐書作勃達嶺嶺南是大唐北界嶺北是突騎

施南界西南至葱嶺二千餘里其水嶺南流者

盡過中國而歸東海嶺北流者盡經胡境而入

北海又北行數日度雪海其海在山中春夏常

雨雪故曰雪海中有細道道旁往往有水嵌空

萬仞轉墮者莫知所在臣秋濤謹案此即今阿

也敦達嶺北行千餘里至碎葉川臣秋濤謹案

川其川東頭有熱海茲地寒而不凍故曰熱海

臣秋濤謹案唐碎葉水在伊麗河西今伊犁河  
西之水最大者為特穆爾圖淖爾即熱海也淖  
爾所受之水有察察爾哈奈和賴布拉克其水  
分流西北為吹河行千有餘里入和什泊所謂  
碎葉川當即指吹河言之因此泊寒而不凍故  
稱熱海乃唐岑參熱海行詩云側聞陰山胡兒  
語西頭熱海水如煮海上眾鳥不敢飛中有鯉  
魚長且肥是因水名熱海而譌傳海水似煮在  
唐人已知不免此誤矣又有碎葉城天寶七年北庭節度使

王正見薄伐城壁摧毀邑居零落昔交河公主

所居止之處建大雲寺猶存其川西接石國約

長千餘里

臣秋濤謹案石國居於藥殺水都柘折城本漢大宛北鄙之地俞正燮云

藥殺即羅刹此可為俄羅斯別名羅刹川中有之證蓋俄羅斯本起於哈薩克西鄙也

異姓部落有異姓突厥

臣秋濤謹案兩異姓字皆當作黑姓唐書云至

德後突騎施衰黃黑姓皆立可汗相攻中國方多故不暇治也乾元中黑姓可汗阿多裴羅猶

能遣使各有兵馬數萬城堡間雜日尋干戈凡者入朝

是農人皆擐甲冑專相虜掠以為奴婢

臣秋濤謹案此

即今塔什罕境塔什罕東北與右部哈薩克接東與布魯特接東南與那木干接距喀什噶爾

城一千三百里漢大宛康居交界處唐則石國地也攻掠成俗至今猶然其川西頭

有城名曰怛羅斯

臣秋濤謹案俞正燮以怛羅斯即俄羅斯音轉蓋烏孫自

葱嶺徙居此後又轉徙而西故城名尚仍其舊耳

石國人鎮即天寶十

年高仙芝行軍之地從此至西海以來

臣秋濤謹案此

所謂西海即裏海

自三月至九月天無雲雨皆以雪水

種田宜大麥小麥稻禾豌豆飲葡萄酒糜酒醋

乳

遼史太宗本紀會同元年八月庚子吐谷渾烏

孫靺鞨皆來貢

臣秋濤謹案王圻續文獻通考云烏孫遼太祖時嘗來貢今按

史文乃太宗時也王圻說誤

兵衛志遼屬國可紀者五十有

九烏孫

臣秋濤謹案自遼史以後烏孫之名不復見蓋史家紀載皆作阿羅思幹洛絲

等字相沿既久遂無有知其為烏孫者矣

朔方備乘卷三十

知縣林穗初校  
知縣吳壽坤覆校

朔方備乘卷第三十一

傳一

漢魏北徼諸國傳敘

匈奴

鮮卑

柔然

高車

康居

奄蔡

室韋

地豆于

烏洛侯

堅昆

呼揭

臣秋濤謹案西漢之匈奴東漢魏晉之鮮卑後

魏之柔然其庭幕在喀爾喀而封豸則遠及北

海今俄羅斯東偏之錫伯利部地咸為所兼并

溯沿革者不得略焉至如康居奄蔡之屬地偏乎西凡俄羅斯地之近西北海者皆其故壤室韋地豆于之屬地偏乎東凡俄羅斯地之近東北海者皆其舊部臣詳考各史覈其方隅孳究始終芟繁撮要以爲之傳至於錫伯之名本出鮮卑康居之境直抵兀魯辨神兒卽耶蘇之教考呼得卽呼偈之譌凡有管窺並從箋記非敢謂考證勝於前人庶可省獯祭之勞云爾

匈奴傳

臣秋濤謹案匈奴盛時北取丁零堅昆等國併有今俄羅斯錫伯利

部地又按漢書後漢書匈奴傳文盈數卷難以盡錄今撮舉大要爲此傳云

匈奴先祖夏后氏之裔曰淳維殷時奔北方居之伊尹四方令有匈奴則亦貢獻于亳矣周末七國時匈奴與燕趙秦爲邊鄰趙孝成王時使李牧備匈奴以計破之十餘歲不敢近趙邊城秦始皇使蒙恬北擊胡悉逐出塞收河南地渡河以陰山爲塞而通直道自九原至雲陽因邊山險塹谿谷可繕者繕之起臨洮至遼東萬餘里匈奴北徙十餘年後冒頓自立爲單于遂東

襲東胡王西擊走月支南并樓煩白羊河南王  
侵燕代悉復收秦蒙恬所奪匈奴地服從北夷  
而南與諸夏爲敵國單于姓孛提氏其國稱之  
曰撐犁孤塗單于匈奴謂天爲撐犁子爲孤塗  
單于者廣大之貌也置左右賢王左右谷蠡左  
右大將左王將居東方直上谷以東接濊貊朝  
鮮右王將居西方直上郡以西接氐羌而單于  
庭直代雲中各有分地逐水草移徙是時漢初  
定天下匈奴大攻圍馬邑高帝自將擊之圍於

白登七日後乃結和親之約武帝時衛青出雲  
中取河南地築朔方復繕故秦時所爲塞因河  
爲固漢亦棄上谷之斗辟縣造陽地以予之霍  
去病復出隴西北地二千里過居延攻祁連山  
徙關東貧民處所奪匈奴河南地新秦中以實  
之青復出定襄絕漠單于自度戰不能如漢兵  
遂獨與壯騎數百潰西北遁走去病出代二千  
餘里左賢王遁去乃封狼居胥山禪姑衍臨瀚  
海而還自後漠南無王庭漢度河自朔方以西

至今居往往通渠置田官吏卒五六萬人稍蠶食地接匈奴以北宣帝時五單于爭立更相攻伐呼韓邪單于兄左賢王呼屠吾斯自立為郅支骨都侯單于攻呼韓邪破走之郅支遂都單于庭呼韓邪自款五原塞朝天子於甘泉宮漢寵以殊禮留月餘遣歸國單于自請願留居光祿塞下郅支自度力不能定匈奴乃益西破堅昆北降丁零

臣秋濤謹案此以郅支自度不能定匈奴乃引兵西甘延壽陳湯傳則云郅支以為呼韓邪破弱降漢不能自還即西收右地二說皆班氏所載互相歧異未知孰

是數遣兵擊烏孫勝之堅昆東去單于庭七千里南去車師五千里郅支留都之其後呼韓邪歸北庭人眾稍稍歸之國中遂定郅支恐見襲擊欲遠去會康居王數為烏孫所困使使至堅昆迎郅支郅支遂引兵西至康居建昭三年西域都護甘延壽以副都護陳湯議發兵即康居誅郅支呼韓邪且喜且懼上書復入朝願保塞上谷以西至敦煌請羅邊備帝下有司議郎中侯應曰臣聞北境塞至遼東外有陰山東西千



餘里草木茂盛多禽獸本旨頓單于依阻其中  
治作宮室爲寇孝武出師征伐斥奪此地攘之  
于漠北建塞徼起亭隧築外城設屯戍以守之  
然後邊境得少安漠北地方少草木多大沙匈  
奴來寇少所蔽隱從塞以南經深山谷往來差  
難邊長老言匈奴失陰山之後過之未嘗不哭  
如罷備塞戍卒示以大利不可帝納之初漢給  
單于印文曰匈奴單于璽及王莽僭號更曰新  
匈奴單于章單于始求稅烏桓莽不許重以印

文改易釁由是生都護但欽上言匈奴寇擊諸  
國莽大怒議十道並出窮追單于北邊騷動天  
下耗竭光武帝時蒲奴立爲單于而匈奴中連  
年旱蝗赤地數千里其從父兄比密遣人奉匈  
奴地圖求內附八部大人共議立比爲呼韓邪  
單于以其大父嘗依漢得安故襲其號於是款  
五原塞願承爲藩蔽捍禦北部匈奴始分爲南  
北單于詔聽南單于入居雲中北單于使騎擊  
敗之復詔徙居西河美稷明帝永平十六年大

發緣邊兵征匈奴時北匈奴衰耗黨眾離叛南部攻其前丁零寇其後鮮卑擊其左西域侵其右不復自立加以饑蝗降者前後至南單于上言宜及北庭分爭出兵討伐破北成南併爲一國和帝永元初乃以耿秉爲征西將軍與車騎將軍竇憲率騎及南單于眾出朔方擊北匈奴大破之二年南單于復大破北部單于輕騎數十遯走不知所在其弟右谷蠡王於除鞬自立爲單于將千人止蒲類海遣使款塞大將軍竇

憲以塞北地空欲結恩北部乃上書請置中郎將領護如南單于故事方欲輔歸北庭會竇憲被誅五年於除鞬自叛還北帝遣任尙追斬之破滅其眾後遂無聞先是朔方以西障塞不修鮮卑因此數寇南部單于上言求復障塞乃增修緣邊諸郡兵列屯塞下順帝永建中去特若尸逐就單于立左部勾龍吾斯等背叛寇西河單于本不預謀中郎將陳龜以單于不能制下逼迫之單于自殺勾龍吾斯等立勾龍王車紐

爲單于東引烏桓西收羌戎及諸胡等數萬人  
寇掠并涼幽冀四州呼蘭若尸逐就單于兜樓  
儲先在京師漢安元年立之遣中郎將護送歸  
國建康初中郎將馬寔募刺殺勾龍吾斯送首  
洛陽進擊餘黨烏桓七十萬餘口皆降靈帝中  
平五年右部醯落與休屠各胡十萬餘人反攻  
殺單于單于子右賢王於扶羅立而叛者亦立  
須卜骨都侯爲單于時於扶羅詣闕自訟會靈  
獻之際天下雲擾復欲歸國國人不受乃止河

東須卜骨都侯爲單于一年而死南單于遂虛  
其位獻帝興平二年於扶羅死弟呼厨泉立爲  
單于以兄被逐不得歸國曹操以其旣在內地  
人衆猥多懼必爲寇始分其衆爲五部立其中  
貴者爲帥選漢人爲司馬監督之晉武帝初塞  
外匈奴大水寒泥黑難等一萬餘落歸化俱納  
之使居河西大康七年又有匈奴種類大小凡  
十萬口來降並撫納之惠帝時劉淵最爲強盛  
卽曹操所立左部都尉左賢王之孫也

鮮卑傳

臣秋濤謹案鮮卑盛時併有今俄羅斯東境

鮮卑東胡之支也別依鮮卑山因號焉漢初爲  
冒頓所破遠竄遼東塞外與烏桓相接未嘗通  
中國光武初與烏桓寇抄北邊建武二十一年  
遼東太守祭彤擊破之由是內屬和帝永元中  
竇憲遣右校尉耿夔擊破匈奴北單于遁走留  
者尚有十餘萬落鮮卑因此徙其地而有其人  
由此漸盛或降或畔與匈奴烏桓更相攻擊桓  
帝時鮮卑檀石槐者立庭于彈汗山歆仇水上

去高柳北三百餘里兵馬甚盛東西部大人皆

歸焉盡據匈奴故地東西萬四千餘里南北七

千餘里

臣秋濤謹案以方隅里至覈之檀石槐已併有今俄羅斯東境

分其地

爲三部東接扶餘濊貊二十餘邑爲東部從右

北平以西至上谷十餘邑爲中部從上谷以西

至燉煌接烏孫二十餘邑爲西部各置大人主

之魏時步度根立衆稍衰弱不爲寇害軻比能

本小種鮮卑以勇健不貪推爲大人衆遂強盛

後州刺史王雄遣勇士刺殺軻比能立其弟素

利彌加厥機在遼西右北平漁陽塞外其後諸  
 子爭立眾離散諸部大人慕容托跋宇文更盛  
 焉臣秋濤謹案鮮卑音轉為錫伯亦作席北今  
 黑龍江南吉林西北境有錫伯部落即鮮卑遺  
 民俄羅斯東境稱西伯利部亦作西畢爾亦作  
 昔白利牙臣秋濤謹按爾字利字  
 牙字皆語助可有可無皆即鮮卑譯  
 字之異蓋鮮卑檀石槐盛時併有俄羅斯東境  
 地後其部落北徙苗裔至今猶存紀載闕略賴  
 稱名未改猶可考也

柔然傳

臣秋濤謹案柔然北侵高車深  
 入其地則抵今俄羅斯東境矣

柔然姓郁久閭氏其始祖曰木骨閭本為代王  
 猗盧騎卒遁匿廣漠谿谷之間至其子車鹿會  
 雄健始自號柔然後魏太武以其無知狀類于  
 蟲改其號為蠕蠕本骨閭六代孫社崙兇狡甚  
 有權變度漠北侵高車深入其地遂并諸部北  
 徙弱洛水其西北有匈奴餘種國尤富強盡為  
 社崙所并其西則焉耆之地東則朝鮮北則度  
 沙漠窮瀚海南則臨大磧其常所會庭則燉煌

張掖之北小國皆苦其寇掠羈縻附之於是自號邱豆代可汗頻擾北邊後魏神麌二年太武率兵十餘萬襲之其主大檀震怖挾其族黨焚燒廬舍絕跡西走於是國落四散太武緣粟水西行過漢將竇憲故壘六月次于菟園水去平城三千七百里分軍搜討東至瀚海西接張掖水北度燕然山東西五千餘里南北三千里前後歸附三十餘萬收其人戶畜產百餘萬孝明帝熙平初其主醜奴善用兵西攻高車大破之

盡併叛者國遂強盛醜奴死阿那瓌立經十日其族兄俟力發示發率衆伐之阿那瓌輕騎南走歸魏封朔方郡公旣而俟力發婆羅門率衆討示發破之衆推婆羅門爲主會婆羅門爲高車所逐率部落詣涼州降於是蠕蠕數萬相率迎阿那瓌爲汗婆羅門尋謀叛投嚙噠嚙噠三妻皆婆羅門姊妹也仍爲州軍討擒之始阿那瓌初復其國盡禮朝廷迨六鎮繼叛中原雲擾不復稱臣及齊受東魏禪後阿那瓌爲突厥所

破自殺文宣立其子菴辰為主置之馬邑州後  
背叛文宣親討大破之時又累為突厥所破以  
至於亡

高車傳

臣秋濤謹案高車即丁零本國在匈奴北今俄羅斯義爾古德部地

其西至高昌者部落南徙之故也

高車蓋古赤狄之種也初因號為狄歷北方以  
為勅勒諸夏以為高車丁零焉其語略與匈奴  
同而時有少異或云其先匈奴之人也其種有  
狄氏袁紇氏斛律氏解枇氏異氏奇斤氏其俗

本無都統大帥督當種各有君長為性麤猛黨  
類同心至於寇難翕然相依闢無行陣頭別衝  
突乍出乍入不能堅戰婚姻用牛馬納聘以多  
為榮俗無穀不作酒迎娶之日男女相將持馬  
酪熟肉即主人延賓亦無行位窮廬前叢坐飲  
宴終日復留其宿明日將婦歸既而將夫黨還  
入其家馬羣揀取良馬俗不潔淨喜致震霆每  
震則叫呼射天而弃之移去至於來秋馬肥復  
相率集于震所埋殺羊燃火拔刀女巫祝說似

如中國祓除而羣隊馳馬旋繞百帀及止持一束柳枝回曲豎之以乳酪灌焉婦人以皮裹羊骸戴之首上縈屈髮髻所交反而綴之有似軒冕其死亡葬送掘地作坎坐屍於中張臂引弓佩劍挾稍無異於生而露坎不掩走馬繞旋多者數百帀男女無大小皆集會之其遷徙隨水草衣皮食肉牛羊畜產盡與蠕蠕同唯車輪高大幅數至多後徙于鹿渾海西北百餘里部落强大常與蠕蠕爲敵亦每侵盜于魏魏道武渡弱

水西至鹿渾海襲破之復討其餘種于狼山又大破之又自骹髯水西北狗略其部破其雜種三十餘部虜獲男女五萬餘口馬牛羊百餘萬高車二十餘萬乘而還其後太武帝征蠕蠕還至漠南聞高車東部在已尼陂相去千餘里遣騎襲破之降數十萬皆徙置漠南千里之地後又相率北叛高車之族又有十二姓一曰泣伏利氏二曰叱盧氏三曰乙旃氏四曰大連氏五曰窟賀伏氏六曰達薄于氏七曰呵喻氏八曰



莫允氏九曰俟斤氏十曰副伏羅氏十一曰乞  
 表氏十二曰右外沛氏先是副伏羅部為蠕蠕  
 所役屬魏孝文帝太和十一年蠕蠕主豆輪犯  
 塞其酋阿伏至羅率所部之眾西叛阿伏至羅  
 死弟子彌俄突立遣使朝貢宣武詔曰蠕蠕噉  
 嚙與吐谷渾所以交通者皆路由高昌國犄角  
 相接今高昌內附遣使迎引蠕蠕既與吐谷渾  
 路絕姦勢亦阻於卿彼蕃便有所益行途經由  
 宜相供俟不得令君羊小擁塞王人彌俄突尋與

蠕蠕主伏圖戰於蒲類海北大敗明帝初彌俄  
 突又被蠕蠕主醜奴大敗殺之弟越居靜帝時  
 為兄子比適所殺越居子去賓自蠕蠕奔後魏  
 封為高車王肆州刺史死于鄴至隋有突越失  
 國即後魏時之高車國矣

康居傳

臣秋濤謹案康居東境在今哈薩克地其國王夏所居地距卑闐城九千餘里則直抵今俄羅斯大俄諸部境矣漢書西域傳中有康居傳語多脫誤今依徐松說考正其失故與漢書多有異同云

康居國王治卑闐城城近闐池因以為名

臣秋濤謹

案陳湯傳涉康居雖以卑闐為治所而其王冬

夏皆不居之猶今哈薩克部以塔什干城為都

會而其汗王冬夏各有游牧之所惟沒則歸葬

於塔什干城哈薩克本古康居地故其遺俗相

沿有如此者卑闐去長安萬二千三百里不屬

西域都護其城至王冬所治樂越匿地馬行七

日至王夏所居蕃內九千一百四里

徐松曰蕃內地大約

在卑闐城之西烏孫在其東言去蕃內地五千

里不得去卑闐轉九千餘里也臣秋濤謹按徐

松以蕃內為地名故疑漢書本文里數有誤今

按蕃內猶言境內烏孫西距康居境五千里康

居卑闐城距其王夏所居境內地九千一百四

里以今地理診之東南起哈薩克西北抵俄羅

斯之莫斯科窪境皆漢時康居國地明矣奄蔡

又在康居西北二千里為今俄羅斯北境其北

臨大澤無涯即北海無可疑者漢時匈奴北境

未能詳考故漢書於奄蔡北海尚作疑詞也近

刻瀛環志略乃以奄蔡北臨

大澤為即裏海其謬甚矣

戶十二萬口六十

萬勝兵十二萬人東至都護治所五千五百五

十里與大月氏同俗

徐松曰大月氏在南道康

居在北道而俗同者後魏

書云康國者康居之後王本月氏人被匈奴所

破西踰葱嶺遂有其國支庶各分王故俗同於

月氏

事匈奴

顧炎武曰言不純臣但羈縻事之與烏

孫羈縻同意臣秋濤謹案合康居王冬

夏所居地論之康居全境在匈奴之西故漢書直云東羈事匈奴宣帝時匈奴

乖亂五單于並爭漢擁立呼韓邪單于而郅支

單于怨望殺漢使者西阻康居師古曰依其險阻以自保固也

徐松曰按匈奴傳郅支既殺使者自知負漢又聞呼韓邪益疆恐見襲擊會康居王數為烏孫

所困使迎郅支單于置東邊合兵取烏孫到支遂與相結引兵而西到康居其後都

護甘延壽副校尉陳湯發戍已校尉西域諸國

兵至康居誅滅郅支單于語在甘延壽陳湯傳

是歲元帝建昭三年也至成帝時康居遣子侍

漢徐松曰通鑑繫于元延二年胡三省註云元帝時康居遣子入侍陳湯上言其非王子令

復遣子入侍焦氏易林貢獻徐松曰通鑑注云既遣子入侍而又

云區脫康居慕仁入朝然自以絕遠獨驕嫚不肯與諸國相望都

護郭舜數上言本匈奴盛時非以兼有烏孫康

居故也及其稱臣接非以失二國也漢雖皆受

其質子徐松曰匈奴傳鴻嘉元年搜諧單于遣子左祝都韓王朐留斯侯入侍按烏孫

小昆彌時亦有侍子在京師然三國內相輸遺交通如故通鑑

注三國謂匈奴烏孫康居亦相候伺見便則發徐松曰三國見有便宜互

相侵合不能相親信離不能相臣役以今言之

結配烏孫竟未有益反為中國生事然烏孫既

結在前今與匈奴俱稱臣義不可距而康居驕

黠訖不肯拜使者都護吏至其國坐之烏孫諸

使下王及貴人先飲食已乃飲啗都護吏故為

無所省以夸旁國師古曰言故不省視漢使也徐松曰通鑑注夸者自矜耀

其能傲漢也旁國鄰國也以此度之何故遣子入侍其欲賈

市為好辭之詐也徐松曰通鑑注謂特欲行賈以市易其為好辭者詐也

匈奴百蠻大國今事漢甚備聞康居不拜且使

單于有自下之意師古曰言單于見康居不事漢以之為高自以事漢為太

卑而欲改志也宜歸其侍子絕勿復使以章漢家不通

無禮之國敦煌酒泉小郡及南道八國給使者

往來人馬驢橐駝食皆苦之師古曰言二郡八國皆以此事為困

苦徐松曰敦煌郡戶萬一千有奇酒泉郡戶萬

八千有奇故為小郡康居在北道而蘇離奧鞬

已入吐火羅境在葱嶺西南故得從南道空罷耗所過送迎驕黠絕

遠之國師古曰罷讀曰疲非至計也漢為其新通重致

遠人師古曰以此聲名為重也終羈縻而未絕康居有小王

五徐松曰陳湯傳有康居副王抱闐副王殆即小王一曰蘇離王治蘇

離城徐松曰新唐書史國或曰佉沙曰羯霜那居獨莫水南康居小王蘇離城故地有鐵

門山左右巉峭石色如鐵西域記羯霜那國周

千四五百里西南行二百餘里入山山路崎嶇

谿徑危險既絕人跡又少水草東南山行三百餘里入鐵門鐵門者左右帶山山極峭峻雖有狹徑加之險阻兩旁石壁其色如鐵既設門扉又以鐵錮多有鐵鈴懸諸門扇因其險固遂以為名出鐵門至覩貨邏去都護五千七百七十國案此在康居極南境

六里 徐松曰去康居二百二十里隋書去陽關云史國北去康國二百四十里

八千二十五里 徐松曰較以去都護里數去陽關當八千四百六里此不同者

蘇難在葱嶺西南入葱嶺由南道徑達陽關也 二曰附墨王治附墨城

徐松曰唐書何國或曰屈霜你迦曰貴霜匿即康居小王附墨城故地西域記屈霜你迦國周

千四五百里東西狹南北長按此在康居極東境 去都護五千七百六

十七里去陽關八千二十五里 徐松曰蘇難極南附墨極東而

去陽關正同去都護 三曰窳匿王 師古曰窳音庾 治窳

惟差九里疑有誤 窳音庾 治窳

匿城 徐松曰唐書石國或曰柘支曰柘折曰赭時治柘折城故康居小王窳匿城地西南

有芍殺水入中國謂之真珠河亦曰質河東南有大山生瑟瑟西域記赭時國周千餘里西臨

葉河東西狹南北長按此在康居極北境臣秋濤謹按俞正變以石國為俄羅斯始起之地即

此 去都護五千二百六十六里去陽關七千五

百二十五里 徐松曰唐書言石南五百里為康則當作去都護六千五百里去陽

關八千六 四曰罽王治罽城 徐松曰唐書安國一曰布豁又曰捕

百八十里 罽王故地西域記捕喝國周千六七百里東西長南北狹案此

在康居東境 去都護六千二百九十六里去陽

關七千五百五十五里

徐松曰西域記自屈霜你迦國西二百餘里至

喝捍國又西四百餘里至捕喝國是罽城在附墨西六百餘里傳文去都護之數相距五百二十九里似近之去陽關

則相距千三十里疑誤五日奧韃王治奧韃城

徐松曰唐書火尋或曰貨利習彌曰過利居烏許水之陽康居小王奧韃城故地西域記貨利

習彌迦國順縛芻河兩岸東西二三十里南北五百餘里按此在康居東南境去都護

六千九百六里去陽關八千三百五十五里

徐松

曰西域記捕喝國又西四百餘里至伐地國又西南五百餘里至貨利習彌迦國又西南三百餘里至鞞霜那國是較蘇離近三百餘里而傳紀都護之數遠于蘇離千一百三十里陽關之數遠于蘇離三百三十里即核之罽城惟都護之數以為相距六百十里者近之其陽關又轉

近二百里誤尤顯然

凡五王屬康居康居國至晉武帝泰

始中遣使獻善馬後魏太武帝大延中遣使朝

貢其國又稱者舌至隋時謂之康國都於薩寶

水上阿祿廸城俗事天神崇敬甚重云神兒七

月死失骸骨事神之人每至其月俱著黑疊衣

徒跣撫胸號哭涕淚交流丈夫婦女三五百人

散在草野求天兒骸骨七日便止

臣秋濤謹案此事見杜佑

通典引韋節西番記詳其所言即天主教每七日禮拜耶蘇之事天兒即耶蘇也據此知康居舊壤久已信奉耶蘇惟今天主教禮拜不必限於七月蓋異教之俗亦隨時改易難以概論也

奄蔡傳

臣秋濤謹案奄蔡即今俄羅斯西偏之北近白海地

奄蔡一曰闔蘇漢時通焉西與大秦接東南二千里與康居接控弦十餘萬與康居同俗而屬於康居臨大澤無涯蓋即北海也岸多楨松白草及貂畜牧逐水草至後漢時改名阿蘭那國臣秋濤謹案一作後魏時曰粟特國一名温那阿蘭聊未知孰是沙初匈奴殺其王而有其國至文成帝初遣使朝貢其王名忽倪傳國已三代矣周武帝時亦遣使來貢

室韋傳

臣秋濤謹案南室韋當在車臣汗東黑龍江北境其北室韋則當在外興安嶺之北鉢室韋大室韋皆今俄羅斯國錫伯利部地

室韋有五部後魏末通焉並在靺鞨之北路出柳城諸部不相總一所謂南室韋北室韋鉢室韋深末怛室韋大室韋並無君長人眾貧弱突厥沙鉢略可汗常以吐屯潘埏統領之蓋契丹之類也其在南者為契丹在北者號室韋南室韋在契丹北三千里後魏書云自契丹路經啜百里又經屈利水蓋犢子山其山周迴三百里又經屈利水始到其國土地卑溼至夏則移向西貨勃

欠對二山多草木饒禽獸又多蚊蚋人皆巢居以避其患後漸分爲二十五部有餘莫不滿咄猶酋長也死則子弟代立之嗣絕則擇賢豪而立之盤髮衣服與契丹同乘牛車籬條爲室如突厥毯車之狀度水則束薪爲楫或有以皮爲舟者馬則織草爲韉結繩爲轡寢則屈水爲室以籬條覆移則載行以豬皮爲席編木藉之氣候多寒田收甚薄無羊少馬多豬牛造酒食噉言語與鞞鞞同婚姻之家二家相許壻輒盜婦

去然後送牛馬爲聘婦人不再嫁以爲死人妻難以共居部落共爲大棚人死則置屍其上居喪三年其國無鐵取給于高麗自南室韋北行十一日至北室韋分爲九部落其部落渠帥號乞引莫賀咄氣候最寒冬則入出居穴中牛畜多凍死饒麋鹿射獵爲務鑿冰投水中而網射魚鼈地多積雪懼陷坑穿騎木而行俗皆捕貂爲業冠以狐貉衣以魚皮又北行千里至鉢室韋依胡布山而住人衆多於北室韋不知爲幾



部落用樺皮蓋屋其餘同北室韋從鉢室韋西  
 四日行至深末怛室韋因水為號也冬月穴居  
 以避太陰之氣又西北數千里至大室韋逕路  
 險阻言語不通尤多貂及青鼠北室韋後魏武  
 定隋開皇大業中並遣使朝獻唐時所聞有九  
 部焉屢有朝貢所謂嶺西室韋北室韋黃頭室  
 韋大如者室韋小如者室韋納婆萬室韋達末  
 室韋駱駝室韋並在柳城郡之東北近者二千  
 五百里遠者六千八百里

地豆于傳

臣秋濤謹案一作地豆干未詳孰是此地當與俄羅斯相近

地豆于在室韋西千餘里多牛羊出名馬皮為  
 衣服無五穀惟食肉酪後魏孝文帝延興二年  
 遣使朝貢

烏洛侯傳

臣秋濤謹案通典洛作落欽定皇朝文獻通考曰烏洛

侯即俄羅斯也

烏洛侯亦曰烏羅渾國後魏通焉在地豆于之  
 北其土下溼多霧氣而寒冬則穿地為室夏則  
 隨原阜多豕有穀麥無大君長部落莫弗皆代

為之

臣秋濤謹案莫弗者頭目之名

其俗繩髮皮服以珠為飾

人尚勇不為姦竊故慢藏野積而無寇盜好獵

射樂有胡空侯本槽革面而九絃其國西北有

貌水

臣秋濤謹案北史作完水

東流合於難水東入於海又

西北二十日行有于已尼大水所謂北海也太

武帝太平真君四年來朝稱其國西北有魏先

帝舊墟石室南北九十步東西十四步高七十

尺室有神靈人多祈請太武帝遣中書侍郎李

敞告祭焉刻祝文於石室之北而還其後至唐

貞觀六年遣使朝貢云烏羅渾國亦謂之烏護

乃言訛也東與靺鞨南與契丹北與烏丸為鄰

風俗與靺鞨同

臣秋濤謹案此烏丸乃別一小國非漢魏時烏桓也詳見舊唐

書室韋傳

堅昆呼偈傳

堅昆在今俄羅斯境額爾齊斯河下游東去單

于庭七千里南去車師五千里呼偈國在堅昆

東蓋即今俄羅斯揭的河地二國皆漢時匈奴

鄰國後為郅支單于所兼併

臣秋濤謹案通典曰堅昆魏時聞焉

在康居西勝兵二萬人隨水草畜牧多貂有好  
 馬呼得魏時聞焉在葱嶺北烏孫西北康居東  
 北勝兵萬餘人隨水草畜牧出好馬亦多貂丁  
 令魏時聞焉在康居北勝兵六萬人出名鼠皮  
 白子青昆子皮此上三國堅昆中央俱去匈奴  
 單于庭安習水七千里南至車師六國五千里  
 西南去康居界三千里西去康居王理八千里  
 或以爲此丁令卽匈奴北丁令也而此丁令在  
 烏孫西似其種別也按通典所記道里與漢書  
 密合呼得卽漢呼偁也是此三國皆漢時舊國  
 非至魏時始聞乃杜佑誤分丁令爲二遂並堅  
 昆呼得列入西方蓋千慮之一失今附正其誤  
 於此云

朔方備乘卷三十一

知縣林穗初校  
知縣吳壽坤覆校

朔方備乘卷第三十二

傳二

周齊隋唐北徼諸國傳敘

突厥	西突厥	阿史那賀魯
突騎施	驅度寐	拔悉彌
流鬼	鐵勒	薛延陀
同紇	僕骨	同羅
都波	拔野古	多濫葛
斛薛	阿跋	鞠國

俞杓

大漢

白霄

骨利幹

結骨

駮馬

鬼國

鹽漠念

大食

附載

臣秋濤謹按突厥初盛於周齊之間再盛於隋唐之際北盡北海鐵勒諸部西盡西海可薩諸部凡今俄羅斯全境悉歸統轄洵朔漠之強國也遇唐太宗之賢英衛之將略一舉殘破遂不復振而鐵勒諸部各起紛爭薛延陀回紇相繼稱汗受唐封冊所據皆在色楞格河一帶古匈奴左地是也西突厥分據古匈奴右地屢起屢蹶賀魯突騎施諸部並為唐所摧殄皆北徼掌故不可不書至僕骨等部地在東徼結骨等部地在西徼駮馬等部北負冰海皆今俄羅斯之地自突厥薛延陀敗後咸附唐請更設都督刺史等官太宗所以稱天可汗也大食國在西域然其後亦併有今俄羅斯南境地故附著焉

突厥傳

臣秋濤謹按突厥地北至北海全有今俄羅斯境

突厥之先蓋匈奴之別種姓阿史那後魏末其

酋帥土門部落稍盛始至塞上通中國發兵擊  
 蠕蠕大破之遂自號伊利可汗其季子俟斤立  
 為木杆可汗勇而多智務于征伐西破嚙噠東  
 走契丹北并契骨臣秋濤謹按契骨即威服塞  
 堅昆今俄羅斯地外諸國其地東自遼海以西至西海萬里南自  
 沙漠以北至北海五六千里皆屬焉俟斤既盛  
 累破蠕蠕蠕蠕主奔關中俟斤使於西魏請得  
 而甘心宇文泰執蠕蠕主及其部落三千人付  
 突厥使者殺之俟斤死捨其子大邏便而立其

弟是為他鉢可汗中國憚其強猛周齊爭結婚  
 姻傾府庫事之仍歲給繒綵十萬段他鉢益驕  
 曰使我在南兩兒孝順何患貧也他鉢卒國中  
 立其子菴邏為嗣大邏便心不服每遣人詈辱  
 之菴邏不能制國中相與議曰四可汗子攝國  
 最賢因迎立之為大可汗號沙鉢略可汗居都  
 斤山菴邏降居獨洛水稱第二可汗以大邏便  
 為阿波可汗還領所部既而沙鉢略忌阿波驍  
 悍因襲擊大破之阿波西奔達斯可汗達斯者

名玷厥沙鉢略之從父也舊爲西面可汗旣而遣阿波率兵而東與沙鉢略相攻於是分爲東西兩部互相侵掠連兵不已沙鉢略旣爲達斯所困又東畏契丹遣使詣隋告急請將部落度漠南寄居白道川詔許之其子雍虞閭立是爲頡伽施多那都藍可汗隋平陳後以陳叔寶屏風賜大義公主公主沙鉢略妻周千金公主也主心恒不平因書屏風爲詩敘陳亡以自寄隋聞惡之時沙鉢略子曰染干號突利可汗居北方

遣使求婚隋令裴矩謂曰當殺大義公主方許婚突利譖之都藍因發怒遂殺公主于帳隋妻以宗女安義公主突利以故南徙度斤舊鎮錫賚優厚雍虞閭怒曰我大可汗也反不如染干於是與玷厥舉兵攻染干染干夜以五騎歸朝隋拜染干爲意利珍豆啓民可汗於朔州築大利城以居之部落歸者甚衆雍虞閭又擊之遂遷于河南在夏勝二州之間雍虞閭旋爲部下所殺啓民遂有其衆大業三年煬帝幸榆林啓

民來朝帝親巡雲中泝金河而東北幸啟民所  
居明歲啟民卒其子吐吉立是爲始畢可汗十  
一年八月始畢率其種落入寇圍帝于雁門援  
兵至始畢引去隋末亂離華人多往依之薛舉  
竇建德王世充劉武周梁師都李軌高開道之  
徒雖僭尊號皆稱臣受其可汗之號東自契丹  
室韋西盡吐谷渾高昌諸國皆臣之控弦百萬  
唐起義太原使劉文靜聘其國引以爲援武德  
二年始畢卒其子室鉢苾以年幼不堪嗣位立

爲泥步設使居東偏直幽州之北立其弟俟利  
弗設是爲處羅可汗迎隋蕭后及齊王暕之子  
正道於竇建德所因立爲隋王奉隋後隋人在  
北者悉隸之行隋正朔置百官居定襄衆萬人  
明年處羅死其弟咄苾嗣是爲頡利可汗頡利  
始爲莫賀咄設牙直五原北薛舉陷平涼與連  
和唐遣光祿卿宇文歆賂之使與舉絕隋五原  
太守張長遜以所部五城附突厥歆并說還五  
原地皆見聽太子建成議廢豐州并割榆中地

於是處羅子郁射設以所部萬帳入處河南以靈州爲塞頡利以什鉢苾爲突利可汗使居東七年頡利與突利兵並起自源州連營而南太宗北討軍至幽州可汗萬騎奄至舉軍失色太宗乃親率百餘騎馳詣陣前告之曰國家於突厥無負何爲深入我秦王也故來一決可汗若自來我當與可汗兩人獨戰若或兵馬總來我惟百騎相禦耳頡利弗之測笑而不對太宗又馳騎語突利曰爾往與我盟急難相救今將兵

來何無香火情也亦宜早出一決勝負突利亦不對頡利見兵少又聞與突利語陰相忌乃不欲戰因遣使請和許之貞觀元年陰山以北薛延陀回紇拔曳固等十餘部皆相率叛頡利遣突利討之不勝輕騎走頡利怒拘之十餘日突利由是怨憾內欲背之三年頡利遣使奏言與突利有隙請擊之詔秦武通以并州兵馬隨便應接明年薛延陀自稱可汗於漠北遣使求貢方物頡利始稱臣詔兵部尙書李靖擊之於馬



邑頡利走九俟斤以衆降拔曳固僕骨同羅諸部霄奚渠長皆來朝於是詔李靖出定襄道并州都督李世勣出通漢道左武衛大將軍柴紹出金河道靈州大都督任城王道宗出大同道幽州都督衛孝節出恒安道營州都督薛萬徹出暢武道並受靖節度以討之突利及都射設蔭奈特勒並帥所部來奔四年正月李靖進屯惡陽嶺夜襲定襄頡利驚擾因徙牙於磧口大酋蘇密等以隋蕭后及楊正道來降頡利計窘

走保鐵山靖襲擊之盡獲其衆頡利得千里馬獨奔沙鉢羅行軍副總管張寶相禽之其國遂亡復定襄恒安地唐斥境至大漠矣伊吾城之長素臣突厥舉七城以降因以其地爲西伊州頡利之亡其下或走薛延陀或入西域而來降者尙十餘萬自幽州屬靈州建順佑化長四州爲都督府剖頡利故地左置定襄都督右置雲中都督二府統之乃以突利可汗爲順州都督令率其下就部初頡利之立用次第爲延陀設

主延陀部以突利主契丹靺鞨部東方之衆皆屬焉突利斂取無法下不附故薛延陀奚霫等皆內屬突利入朝拜右衛大將軍北平郡王及爲都督入朝道病卒子賀邏鶻嗣突利弟結社率以即將宿衛十三年從幸九成宮陰結部落得四十餘人並擁賀邏鶻相與夜犯御營折衝孫武開率兵奮擊尋皆斬之詔原賀邏鶻流於嶺外於是羣臣多言處突厥中國非是乃立阿史那思摩爲乙彌泥熟俟利苾可汗賜氏李樹

牙河北悉徙突厥還故地思摩者頡利族人也太宗令統頡利舊部落舉磧以北延陀主之磧以南突厥保之其地南大河北白道居三年不能得其衆思摩遂輕騎入朝殘衆稍稍南渡河分處勝夏二州車鼻可汗乃盜有其地車鼻者世爲小可汗頡利敗時諸部欲君長之會薛延陀稱可汗乃往歸焉其爲人沈果有智數頗爲衆所附延陀畏逼將殺之乃率所部遯去竄金山之北三垂斗絕惟一面可容車騎壤土夷博

即據之勝兵三萬自稱乙注車鼻可汗距長安

萬里西葛邏祿北結骨皆并統之

臣秋濤謹案結骨即前契

骨是車鼻亦統俄羅斯矣

二十一年遣子沙鉢羅特勒獻方

物且請身自入朝太宗遣使徵之竟不至太宗

大怒遣右驍衛郎將高偁發回紇僕骨兵擊之

師次阿息山部落不肯戰車鼻攜愛妾從數百

騎走追至金山獲之送于京師處其餘眾于鬱

督軍山詔建狼山都督府統之初其子羯漫陀

泣諫車鼻請歸國不聽乃遣子菴鑠入朝後來

降拜左屯衛將軍建新黎州使領其眾於是突

厥盡為封疆臣矣始置單于都護府領狼山雲

中桑乾三都督蘇農等二十四州瀚海都護府

領金微新黎等七都督仙萼賀蘭等八州即擢

領首為都督刺史麟德初改燕然為瀚海都護

府領回紇徙故瀚海都護府於古雲中城號雲

中都護府積以北蕃州悉隸瀚海積以南蕃州

隸雲中後改雲中府為單于大都護府高宗東

封泰山狼山都督葛邏祿叱利等三十餘人皆

從至秦山下勒名於封禪之碑自永徽以後三十年北方無戎馬警調露初單于府大酋溫傳奉職二部落反立阿史那泥熟匄爲可汗二十四州並應之高宗遣鴻臚卿蕭嗣業等討之反爲所敗更拜禮部尙書裴行儉爲定襄道行軍大總管率太僕少卿李思文等討之明年行儉戰黑山大破之其下斬泥熟匄以降禽溫傳奉職還餘衆保狼山永隆中溫傳部又迎頡利族子伏念於夏州走度阿立爲可汗諸部響應復

詔行儉討之行儉兵壁代之陁口縱反間因擊敗之伏念益北留輜重妻子保金牙山行儉遣部將掩得其輜重乃北走保細沙行儉遂虜伏念送京師斬東市永淳元年骨咄祿又反骨咄祿者頡利之疎族伏念敗骨咄祿嘯聚亡散保總材山又治黑沙城有衆五千盜九姓畜馬稍強大乃自立爲可汗時單于府檢校降戶部落阿史那元珍者爲長史王本立所囚會骨咄祿來寇元珍請諭還諸部贖罪許之至卽降骨咄

祿與爲謀遂以爲阿波達干悉屬以兵乃寇單于府北鄙垂拱間連寇朔代掠吏士右鷹揚衛大將軍黑齒常之與戰黃花堆大破之追奔四十餘里遯走磧北天授初骨咄祿死弟默啜自立爲可汗契丹首領李盡忠等反默啜請擊賊自效乃引兵擊契丹盡獲其家口酋長敗潰武后嘉其功冊爲特進頡跌利施大單于立功報國可汗初咸亨中突厥內屬者分處豐勝靈夏朔代間謂之河曲六州降戶至是默啜索此降

戶兼請粟田種十萬斛農器三千具鐵數萬斤武后初不許納言姚璿等建議與之乃歸粟器降人數千帳默啜寢強詔淮南王武延秀就納其女爲妃遣右豹韜衛大將軍閻知微攝春官尙書持節護送默啜猥曰我女擬嫁與李家天子兒今將武家兒來我世降附李家今聞惟有兩兒在我當立之卽囚延秀等妄號知微爲可汗自將十萬騎南向破蔚州飛狐進殘定州后大怒改默啜爲斬啜尋又圍逼趙州進攻相州

時中宗還自房陵爲皇太子拜行軍大元帥以  
納言狄仁傑爲副默啜聞之取趙定所掠男女  
八九萬悉阮之出五回道去默啜兵與頡利時  
略等地縱廣萬里諸蕃悉往聽命後立子匄俱  
爲小可汗是時連歲寇邊景龍二年三月張仁  
愿於河北築三受降城自是突厥不得度山放  
牧朔方無寇掠默啜西滅婆葛遂役屬契丹奚  
因虐用其下部落怨叛十姓左五咄陸右五弩  
失畢俟斤皆請降葛邏祿胡屋鼠尼施三姓大

漠都督特進朱斯陰山都督謀落匄雞元池都  
督蹋實力胡鼻率衆內附詔處其衆于金山以  
右羽林大將軍薛納爲涼州鎮軍大總管屯涼  
州右衛大將軍郭虔瓘爲朔州鎮軍大總管屯  
并州默啜壻高麗莫離支高文簡與跌跌都督  
思太吐谷渾大酋慕容道奴等合萬餘帳相踵  
款邊詔納之阿南默啜討九姓戰磧北九姓潰  
思結等部來降默啜又北討拔曳固戰獨樂河  
拔曳固大敗默啜輕歸不設備道大林中拔曳

固殘衆突出擊默啜斬之乃與入藩使郝靈佺傳默啜首至京師骨咄祿子闕特勒合故部攻殺小可汗立其兄默棘連是爲毗伽可汗是時奚契丹相率款塞突騎施蘇祿自立爲可汗突厥部衆多貳默棘連乃召默啜時衙官燉欲谷爲謀主初默啜死闕特勒盡殺其用事臣惟燉欲谷者以女爲默棘連可敦獨免俄而降戶跋跌思太等自河曲叛歸開元八年冬御史大夫王峻爲朔方道大總管奏請西徵拔悉密東發

奚契丹兩蕃期以明年秋引朔方兵集稽落水上分道掩其牙默棘連大恐燉欲谷曰拔悉密今在北庭與兩蕃東西相去極遠勢必不合王峻兵馬亦必不能來卽皆能來我當前三日悉衆北徙彼糧竭自去拔悉密輕而好利必先至擊之可取也俄而拔悉密果引衆逼突厥牙知峻等不至乃引却突厥欲擊之燉欲谷曰此衆去家千里必將死戰不如躡之距北庭二百里燉欲谷分兵間道先掩北庭因縱擊拔悉密之

眾悉禽之還出赤亭掠涼州突厥遂大振盡有  
默啜餘眾明年因乞和是時天子東巡泰山默  
棘連遣大臣阿史那頡利發入獻遂從封禪吐  
蕃以書約與連和鈔邊默棘連封上其書天子  
嘉之引使者梅錄啜宴于紫宸殿詔朔方西受  
降城許互市二十二年默啜連爲梅錄啜所毒  
忍死殺梅錄啜夷其種乃卒子伊然可汗嗣二  
十八年卒子登利可汗年初其母婆旬與小臣  
飢斯達干亂遂預政諸部不協登利從父分掌

東西兵號左右殺勁兵皆屬焉可汗與其母誘  
斬右殺奪其兵左殺懼勒兵攻登利殺之左殺  
者判闕特勒也復立毗伽可汗子俄爲骨咄葉  
護所殺立其弟又殺之葉護乃自立爲可汗天  
寶初其大部同紇葛邏祿拔悉密並起攻葉護  
殺之國人奉判闕特勒子爲烏蘇米施可汗拔  
悉密等三部共攻之殺烏蘇米施其弟白眉特  
勒鶻隴匄立是爲白眉可汗於是突厥大亂國  
人推拔悉密酋爲可汗詔朔方節度王忠嗣以



兵乘其亂抵薩阿內山擊其左阿波連于十一部破之獨其右未下而回紇葛邏祿殺拔悉密可汗奉回紇骨力裴邏定其國毗伽可汗妻婆匄及骨咄祿可敦率眾自歸天子御花萼樓宴羣臣賦詩美其事始突厥國于後魏大統時至是滅後或朝貢皆舊部九姓云其地盡入回紇

**西突厥傳**  
臣秋濤謹案西突厥地北至今俄羅斯之多木斯科西至今俄羅斯之境

西突厥者始為突厥右地及木杆可汗之子大

邏便為阿波可汗始自為國說詳突厥傳其國居烏孫之故地東至突厥國西至雷菴海南至疎勒北至瀚海在京師西北七千里自焉耆國西北七日行至其南庭臣秋濤謹案今由哈喇沙爾之空格斯即西突厥南庭地自南庭又正北八日行至其北庭臣秋濤謹案今由空格斯北至伊犁四百五十里又北三百餘里當即西突厥北庭地西域志引唐書誤以為在焉耆正北八日行非也鐵勒龜茲及西域諸國皆歸附之其人雜有都陸及弩矢畢葛邏祿處月處密伊吾等諸種風俗大抵與突厥同惟言

語微異其官有葉護有設有特勒常以可汗子弟及宗族為之又有乙斤屈利啜閻洪達頡利發吐屯俟斤等官皆世襲其位大邏便旋為處羅可汗所擒其國立鞅素特勒之子是為泥利可汗至其子達漫號泥掘處羅可汗與北突厥處羅可汗號同非一人也其母向氏本中國人生達漫而泥利卒而向氏又嫁其弟婆實特勒隋開皇末婆實與向氏詣長安處羅可汗居無常處然多在烏孫故地立小可汗分統所部一在石國北以制諸

胡一居龜茲北其地名應婆每五月八月相聚祭神煬帝大業六年帝將西討吐谷渾遣侍御韋節召處羅會于大斗拔谷其國人不從處羅謝使者辭以故適會其酋長射匱使求婚裴矩因奏曰處羅不朝自恃强大臣請以計弱之分裂其國則易制也射匱之祖父世為可汗君臨西面今聞其失職附隸于處羅故遣使來以結援耳願厚禮其使拜為大可汗突厥勢分兩從我矣帝從之遂召其使者言處羅不順之意稱

射匱有好心吾將立爲大可汗令發兵誅處羅  
然後當爲婚也帝取桃竹白羽箭一枝以賜射  
匱因謂之曰此事宜速疾如箭也使者返路經  
處羅處羅愛箭將留之使者譎而得免射匱聞  
之大喜興兵襲之處羅大敗棄妻子將左右數  
千騎東走遁于高昌東保特羅漫山高昌王麴  
伯雅上狀帝遣裴矩將向氏親要左右往曉諭  
之遂入朝詔留其羸弱萬餘口令其弟闕達設  
牧畜會寧郡處羅可汗隋煬帝大業中與特勒

大奈入朝仍從煬帝征高麗賜號爲曷薩那可  
汗遇江都之亂從宇文化及至河北化及敗歸  
唐封歸義郡王俄貢大珠于高祖上勞之曰珠  
信爲寶王但赤心珠無所用不受自處羅朝隋  
後射匱遂有其地處羅旣先與始畢有隙及在  
京師始畢遣使請殺之高祖不許羣臣諫曰若  
不與則是存一人而失一國也後必爲患遲迴  
久之不得已乃引曷薩那可汗於內殿與縱酒  
旣而送至中書門下省縱北突厥使殺之太宗

卽位令以禮改葬初曷薩那之朝隋被留也其國人遂立射匱爲可汗始開土宇東至金山西臨西海自玉門以西諸國皆役屬之遂與北突厥爲敵乃建庭於龜茲北三彌山尋卒弟統葉護可汗代立勇而有謀善攻戰北并鐵勒西拒波斯南接罽賓悉歸之控弦數十萬霸有西域據舊烏孫之地又移庭於石國北千里其西域諸國王悉授頡利發并遣吐屯一人監統之督其征賦西戎之盛未有也武德三年遣使貢條

支巨卵時北突厥作患高祖厚加撫結與之并力以圖北蕃統葉護許以五年冬大軍當發頡利可汗聞之大懼復許統葉護通和無相征伐統葉護尋遣使來請婚高祖謂侍臣曰西突厥去我懸遠急疾不能得力今來請婚計將安在封德彝對曰當今之務莫若遠交而近攻正可權許其婚以威北狄待三數年後中國全盛徐思其宜高祖許之婚令高平王道立至其國統葉護大悅遇頡利可汗頻歲入寇西蕃路梗由

是未果爲婚貞觀元年遣眞珠統俟斤與道立來獻萬釘寶鈿金帶馬五千疋時統葉護自負其強無恩於國部落咸怨葛羅祿種多叛之頡利可汗不欲中國與之和親數遣兵入寇又遣人謂統葉護曰汝若迎唐家公主要須經我國中而過統葉護患之未克婚爲其伯父所殺而自立是爲莫賀咄俟屈利毗可汗初統葉護令伯父分統突厥種類爲小可汗及此自稱大可汗國人不附弩矢畢部共推泥熟莫賀設爲可

汗泥熟不從時統葉護之子啞利特勒避莫賀咄之難亡在康居泥熟遂迎而立之是爲乙毗沙鉢羅肆葉護可汗連兵不息俱遣使來朝各請婚於我太宗不許諷令各保所部無相征伐其西域諸國及鐵勒先役屬於西突厥者悉叛之國內虛耗肆葉護旣是舊主之子爲衆心所歸其西面都陸可汗及莫賀咄可汗二部豪帥多來附之又興兵以擊莫賀咄莫賀咄大敗遁於金山尋爲咄陸可汗所殺國人乃奉肆葉護

爲大可汗肆葉護可汗立大發兵北征鐵勒薛延陀逆擊之反爲所敗肆葉護性猜狠信讒無統馭之略有乙利可汗者於肆葉護功最多由是授小可汗以非罪族滅之羣下震駭莫能自固肆葉護素憚泥熟陰欲圖之泥熟遂適焉耆其後設卑達官與突厥弩矢畢二部豪帥潛謀擊之肆葉護以輕騎遁於康居尋卒國人迎泥熟於焉耆而立之是爲咄陸可汗亦稱大度可汗其父莫賀設本隸統葉護武德中常至京師

時太宗居藩務加懷輯與之結盟爲兄弟旣被推爲可汗遣使詣闕請降太宗賜以名號及鼓纛貞觀七年遣鴻臚寺少卿劉善因至其國冊爲可汗明年泥熟卒其弟同俄設立是爲沙鉢羅唃利失可汗以貞觀九年上表請婚獻馬五百匹朝廷唯厚加撫慰未許其婚俄而其國分爲十部每部令一人統之號爲十設每設賜以一箭故稱十箭焉又分十箭爲左右廂各置五箭其左廂號爲五咄陸部落置五大啜管一箭

朔方備乘 卷三十一  
右廂號爲五弩矢畢置五大俟斤管一箭其後  
或稱一箭爲一部落大箭頭爲大首領五咄陸  
部落居碎葉以東五弩矢畢部落居於碎葉以  
西自是總號爲十姓部落唃唃利失旣不爲衆所  
歸部衆攜貳爲其統吐屯所襲麾下亡敗唃唃  
失以左右百餘騎拒之戰數合統吐屯不利而  
去唃唃利失奔其弟步利設與保焉耆其阿悉吉  
闕俟斤與統吐屯等召國人將立欲谷設爲大  
可汗以唃唃利失爲小可汗統吐屯爲人所殺欲

谷設兵又爲其俟斤所破唃唃利失復得其故地  
弩矢畢處月處密等並歸唃唃利失十二年西部  
竟立欲谷設爲乙毗咄陸可汗與唃唃利失中分  
其國自伊列河以西屬咄陸以東屬唃唃利失咄  
陸可汗又建庭於烏鏃曷山西謂之北庭白厥  
越失拔悉彌駁馬結骨火燾觸木昆諸國皆臣  
之十三年唃唃利失爲吐屯俟利發與欲谷設通  
謀作難唃唃利失窮蹙奔於鏃汗而死弩矢畢部  
落酋帥迎唃唃利失弟伽那之子薄布特勒而立

之是爲乙毗略沙鉢羅葉護可汗乙毗可汗旣  
立建庭於雖合水北謂之南庭東以伊列河爲  
界自龜茲鄯善且末吐火羅焉耆石國史國何  
國穆國康國皆受其節度累遣使朝貢太宗降  
璽書慰勞貞觀十五年令左領軍將軍張大師  
冊授焉賜以鼓纛於時咄陸可汗與葉護頻相  
攻擊會咄陸遣使詣闕太宗諭以敦睦之道咄  
陸兵衆漸強西域諸國復來歸附未幾咄陸攻  
殺葉護并其國弩矢畢諸姓不服皆叛之咄陸

復率兵擊破吐火羅遣兵寇伊州安西都護郭  
孝恪率輕騎二千自烏骨邀擊敗之咄陸又遣  
處月處密等圍天山縣孝恪又擊走之孝恪乘  
勝進據處月俟斤所居之城追奔及於遏索山  
斬首千餘級降其處密之衆而歸咄陸初以泥  
熟啜自擅取而斬之以狗尋爲泥熟啜部將胡  
錄屋所襲衆多亡逸其國大亂貞觀十五年部  
下屈利啜等謀欲廢咄陸各遣使詣闕請立可  
汗太宗遣使齎璽書立賀咄乙毗可汗之子是



爲乙毗射匱可汗旣立乃發弩矢畢兵就白水  
擊咄陸大敗之咄陸自知不爲衆所附乃西走  
吐火羅國中國使人先爲咄陸所拘者射匱悉  
以禮資送歸長安復遣使貢方物請賜婚太宗  
許之令割龜茲于闐疎勒朱俱波葱嶺等五國  
以充聘禮及賀魯之叛射匱部落爲其所并

阿史那賀魯傳

臣秋濤謹案賀魯所據地  
由碎葉至石國乃俄羅斯  
始起地其役屬諸國  
直至西海故列於此

阿史那賀魯者曳步利設射匱特勒之子也咄

陸可汗立賀魯爲葉護居於多邏斯川在西州  
直北千五百里統處月處密姑蘇葛邏祿畢矢  
五姓之衆其後咄陸西走吐火羅國射匱可汗  
遣兵迫逐賀魯不常厥居貞觀二十三年乃率  
其部落內屬詔居庭州尋授左騎衛將軍瑤池  
都督永徽二年與其子啞運率衆西遁據咄陸  
可汗之地總有西域諸部建牙於雙河及千泉  
自號沙鉢羅可汗統攝咄陸弩矢畢十姓其咄  
陸有五啜弩矢畢有五俟斤各有所部勝兵數

十萬並羈屬賀魯

其咄陸有五噉一日處月木昆律噉二日胡祿居闕噉賀

魯以女妻之三日攝舍提噉噉四日突騎賀羅陀噉五日鼠泥陀處半噉弩失畢有五俟斤一日阿悉結闕俟斤最為強盛二日哥舒闕俟斤三日拔塞幹噉沙鉢俟斤四日阿悉結泥熟俟斤五日哥舒西域諸國亦多附隸焉賀魯尋立處半俟斤

臣運為賀咄葉護數侵擾西蕃諸部又進寇庭州三年詔遣左武侯大將軍梁建方右騎衛大將軍契苾何力率燕然都護所部回紇兵五萬騎討之前後斬首九千級虜渠帥六十餘人四年咄陸可汗死其子真珠葉護與五弩矢畢請

擊賀魯破其牙帳斬首千餘級顯慶二年遣左屯衛將軍蘇定方燕然都護任雅相副都護蕭嗣業左驍衛大將軍瀚海都督回紇婆閻等率師討擊仍使右武衛大將軍阿史那彌射左屯衛大將軍阿史那步真持節為安撫大使定方至曳咥河西賀魯率胡祿屋闕噉等二萬餘騎列陣而待定方率嗣業總管任雅相與之交戰賊眾大敗斬其大首領護都塔吐答達官等二百餘人賀魯及闕噉輕騎奔竄渡伊麗河兵馬

溺死者甚衆嗣業至千泉賀魯建牙之處彌射  
進軍伊麗水處密處月部落率衆來降彌射進  
次雙河賀魯先便步失達官鳩集散卒據柵拒  
戰彌射步真攻之大潰又與蘇定方攻賀魯於  
葉水大破之賀魯與啞運欲投鼠耨設至石國  
之蘇咄城傍人馬饑乏城主伊沮達官詐將酒  
食出迎賀魯信其言入城卽被拘執蕭嗣業旣  
至石國鼠耨設乃以賀魯及其屬俘至京師獻  
於昭陵及太社高宗特免死分其種落置崑陵

濛池二都護府其所役屬諸胡國皆分置州府  
西盡於波斯並隸安西都護府四年賀魯卒詔  
葬於頡利墓側刻石以紀其事

突騎施傳

臣秋濤謹案突騎施在碎葉西  
北亦近南俄羅斯部落故列於  
此

突騎施烏質勒者西突厥之別種也初隸在斛  
瑟羅下號爲莫賀達干後以斛瑟羅用法嚴酷  
擁衆背之尤能撫卹其部落由是爲遠近諸胡  
所歸附其下置部督二十員各統兵數千人常

屯聚碎葉西北界後漸攻陷碎葉徙其牙帳居之東北與突厥爲鄰西與諸胡國相接至庭州斛瑟羅以部衆削弱自武太后時入朝不敢還蕃其地並爲烏質勒所并及卒其長子娑葛代統其衆詔使立娑葛爲金河郡王仍賜以宮女四人初娑葛代父統兵烏質勒下部將闕啜忠節甚忌之以兵部尙書宗楚客當朝任勢密遣使齎金七百兩以賂楚客請停娑葛統兵楚客乃遣御史中丞馮嘉賓充使至其境陰與忠節

籌其事并自致書以申意在路爲娑葛遊兵所獲遂斬嘉賓仍進兵攻陷火燒等城遣使上表欲索楚客頭景隆三年娑葛弟遮弩恨所分部落少于其兄遂叛入突厥請爲鄉導以攻娑葛默啜乃留遮弩遣兵二萬人與其左右來攻娑葛遂擒娑葛以歸殺之默啜兵還娑葛下部將蘇祿鳩集餘衆自立爲可汗蘇祿者突騎施別種也頗善綏撫十姓部落漸歸附之有衆二十萬遂雄西域之地尋遣使來朝開元三年制授

蘇祿爲左羽林衛大將軍金方道經略大使特遣侍御史解忠順齎璽書冊立爲忠順可汗自是每年遣使朝獻上乃立史懷道女爲金河公主以妻之時杜暹爲安西都護公主遣牙官齎馬千疋詣安西互市使者宣公主教與暹暹曰阿史那氏女豈合宣教與吾節度使也杖其使者留而不遣其馬經寒雪盡死蘇祿大怒發兵分寇四鎮會暹入爲相趙頤貞代爲安西都護城中久乏由是四鎮貯積及人畜並爲蘇祿所

掠而去安西僅全俄又遣使入朝獻方物十八年蘇祿使至京師上御丹鳳樓設宴時突厥使與蘇祿使爭長遂於東西幕下兩處分坐突厥使在東突騎施使在西宴訖厚賚而遣蘇祿性尤清儉每戰所獲盡分與將士及諸部落其下愛之甚爲其用潛又遣使南通吐蕃東附突厥皆嫁女與之蘇祿旣以三國女爲可敦又分立數子爲葉護費用漸廣先旣不爲積貯晚年抄掠所得者留不分之又因風病一手攣縮自是

其下諸部心始攜貳有大首領莫賀達干都摩  
度兩部最爲強盛百姓又分爲黃姓黑姓兩種  
互相猜阻二十六年莫賀達干勒兵夜攻蘇祿  
殺之都摩度初與莫賀達干連謀俄又相背立  
蘇祿之子吐火仙爲可汗以輯其餘衆與莫賀  
達干自相攻擊莫賀達干遣使告安西都護蓋  
嘉運嘉運率兵討之大破都摩度之衆臨陣擒  
吐火仙并收得金河公主而還又欲立史懷道  
之子昕爲可汗以鎮撫之莫賀達干不許曰討

平蘇祿本是我之原謀若立史昕爲主則國家  
何以賞於我乃不立史昕便令莫賀達干統衆  
二十七年嘉運率將士詣闕獻俘上御花萼樓  
以宴之仍命將吐火仙獻於太廟至德後黃姓  
黑姓各立可汗相攻中國方多故不暇治也代  
宗以後葛邏祿盛徙居碎葉川盡有碎葉怛羅  
斯諸城臣秋濤謹案怛羅斯  
卽俄羅斯始起地黃黑二姓皆臣屬  
焉然限同紇故不能自達於朝

驅度祿傳

驅度寐隋時聞焉在室韋之北其人甚長而衣短不索髮皆裹頭居士窟中唯有猪更無諸畜人輕捷一跳三丈餘又能立浮臥浮履水沒腰與陸走不別數乘大船至北室韋抄掠無甲冑以石爲矢鏃臣秋濤謹案此國在今俄羅斯甘查甲部濱大拉該海

拔悉彌傳

拔悉彌一名弊刺國隋時聞焉在北庭北海南結骨東南依山散居如燉煌九千餘里有渠帥

無王號戶二千餘其人雄健能射獵國多雪恒以木爲馬雪上逐鹿其狀似楯而頭高其下以馬皮順毛衣之令毛著雪而滑如着屨屐縛之足下若下阪走過奔鹿若平地履雪卽以杖刺地而走如船焉上阪卽手持之而登每獵得鹿將家室就而食之盡更移處其所居卽以樺皮爲舍丈夫剪髮樺皮爲帽臣秋濤謹案拔悉彌一作拔悉密唐貞觀二十三年始來朝開元八年王峻爲朔方道大總管奏請西徵拔悉密東

發奚契丹兩蕃期以明年秋掩突厥牙突厥謀  
 臣燉欲谷曰拔悉密今在北庭與兩蕃東西相  
 去絕遠勢必不合王峻兵馬亦必不能來拔悉  
 密輕而好利必先至擊之可取也俄而拔悉密  
 果引眾逼突厥牙知峻等不至乃引卻突厥欲  
 擊之燉欲谷曰不如躡之距北庭二百里燉欲  
 谷分兵間道先掩北庭因縱擊拔悉密之眾悉  
 擒之是拔悉密部距北庭最近也天寶初拔悉  
 密與回紇葛邏祿並起兵攻突厥殺葉護可汗

突厥國人立判闕特勒子為烏蘇米施可汗拔  
 悉密等三部又攻殺之於是突厥大亂國人推  
 拔悉密大酋阿史那施為賀臘毗伽可汗遣使  
 者朝唐元宗賜紫文袍金鈿帶魚袋不三歲回  
 紇與葛邏祿合兵攻破之阿史那施奔北庭臣  
壽謹案突厥傳云回紇葛邏祿攻殺拔悉密可汗而拔悉密葛邏祿二傳皆云阿史那施出奔不言見殺今從之後朝京師拜左武衛將軍拔悉密遂  
 亡地與眾皆歸回紇是時回紇徙居突厥舊地  
 既併拔悉密復攻破葛邏祿收二部落之眾各



置都督一人每行止戰鬪以二客部落為軍鋒  
 云臣秋濤謹又案拔悉彌與駃馬同一種類故  
 唐書言駃馬亦名弊刺國一作曷刺其乘木馬  
 善射獵風俗並同但駃馬在結骨之北見寰地  
 宇記甚廣大而拔悉彌在結骨東南戶止二千其為  
 駃馬中分出一小部落明甚地在北庭之北海  
 之南此所謂海當即伊犁北之巴什噶爾泊拔  
 悉彌居其南岸正當俄羅斯托穆斯科東南境也

流鬼傳

流鬼在北海之北北至夜叉國餘三面皆抵大  
 海南去莫設鞞鞞船行十五日無城郭依海島  
 散居掘地深數尺兩邊斜豎木構為屋人皆皮  
 服又狗毛雜麻為布而衣之婦人冬衣豕鹿皮  
 夏衣魚皮制與獠同多沮澤有鹽魚之利地氣  
 沍寒早霜雪每堅冰之後以木廣六寸長七尺  
 施繫其上以踐層冰逐及奔獸俗多狗勝兵萬  
 餘人無相敬之禮官僚之法不識四時節序有  
 他盜入境乃相呼召弓長四尺餘箭與中國同

以骨石爲鏃樂有歌舞死解封樹哭之二年無  
餘服制靺鞨有乘海至其國貨易陳國家之盛  
業於是其君長孟犇遣其子可也余志以唐貞  
觀十四年三譯而來朝貢初至靺鞨不解乘馬  
上卽顛墜其長老人傳言其國北一月行有夜  
叉人皆豕牙翹出噉人莫有涉其界未嘗通聘  
臣秋濤謹案流鬼當卽今俄羅斯國東北境之  
岡札德加部亦名甘查甲部其國北行一月而  
至夜叉國當卽疴哥德部近北冰海之地與北

亞墨利加洲相近北亞墨利加洲舊俗殺人祭  
魔與所云夜叉國噉人之俗正同若豕牙翹出  
則因其噉人而附會耳

鐵勒傳

臣秋濤謹案鐵勒乃總名其各部  
落在俄羅斯境者俱分注於各部

之下

鐵勒之先匈奴之苗裔也種類最多自西海之  
東依據山谷往往不絕獨洛河北有僕骨同羅  
韋紇臣秋濤謹案  
韋紇卽回紇拔野古覆羅並號俟斤蒙陳  
吐如紇期結渾斛薛等諸姓勝兵可二萬伊吾

以西焉耆之北傍白山則有契弊薄落職乙咥  
 蘇婆那曷烏護骨紇也咥於尼護等勝兵可二  
 萬金山西南有薛延陀咥勒兒十盤達契等萬  
 餘兵康國北傍阿得水臣秋壽謹案阿得水在俄羅斯境則有  
 阿咥曷嶽撥忽吨干具海曷比悉阿嵯蘇拔也  
 未渴達等三萬餘兵傍得疑海東西蘇路羯三  
 索咽茂促薛忽等諸姓八千餘兵拂菻東則有  
 思屈阿蘭北振九離伏嗚昏等嗚烏近二萬人沒翻  
 北海南則都波等雖姓氏各別總謂為鐵勒並

有君長屬東西兩突厥隨水草流移人性兇忍  
 善於騎射貪婪尤甚以寇掠為生近西邊者頗  
 為藝植多牛羊而少馬突厥國有東西征討皆  
 資其用以制北荒按十六國慕容垂時塞北後  
 魏末河西並云有敕勒部鐵勒蓋言訛也隋大  
 業元年突厥處羅可汗擊鐵勒諸部厚其稅斂  
 又猜忌薛延陀等恐為變遂集其魁帥數百人  
 盡誅之由是一時反叛拒處羅遂立侯利發侯  
 斤契弊歌慢為易真莫何可汗居貪汗山復立

薛延隨內俟斤字也啞爲小可汗處羅旣敗莫何始大焉甚得衆心爲鄰國所憚伊吾高昌焉耆諸國悉附之其俗大抵與突厥同唯丈夫婚畢便就妻家待產乳男女然後歸此其異也

薛延陀傳

臣秋濤謹案突厥之地薛延陀盡得之其北跨俄羅斯界

薛延陀者先與薛種雜居後滅延陀有之號薛延陀姓一利啞氏風俗大抵與突厥同保燕末山其主夷南率部帳七萬附頡利可汗後突厥衰夷男反攻頡利弱之於是諸性多叛頡利歸

之者唐太宗方圖頡利冊拜夷男爲眞珠毗伽可汗乃樹牙鬱督軍山直京師西北六千里東靺鞨西葉護突厥南沙磧北俱倫水地大衆附頡利之滅夷男率其部稍東保都尉犍山獨邏水之陰遠京師纔三千里而羸東室韋西金山南突厥北瀚海蓋古匈奴地也勝兵二十萬以二子大度設突利失分將之號南北部太宗以李思摩爲可汗夷男惡之使大度設勒兵二十萬南絕漠壁白道川擊思摩思摩走朔州言狀

於是詔營州都督張儉統所部與奚靺契丹乘其東朔州道行軍總管李勣眾六萬騎三千營朔州靈州道行軍總管李大亮眾四萬騎五千屯靈武慶州道行軍總管張士貴眾萬七千出雲中涼州道行軍總管李襲譽經略之大度設次長城會勣兵至行墟屬天遽率眾走赤柯度青山勣選敢死士與突騎經臘河趨白道大度設顧不脫度諾真水陳以待勣擣其罅虜潰斬首數千級獲馬萬五千大度設亡去殘卒奔漠

北俄為回紇所屠其昆弟子咄摩支立為可汗遣使者上言願保鬱督軍山帝詔勣等曰降則撫之叛者擊之咄摩支陰欲拒戰外為好言乞降勣知之縱兵擊斬五千餘級繫老稚三萬遂滅其國

回紇傳

臣秋濤謹案回紇舊國在今俄羅斯境

回紇其先匈奴也舊國在薛延陀北境居延婆陵水去長安萬六千九百里元魏時亦號高車部或曰勅勒訛為鐵勒至隋臣於突厥大業中

處羅可汗攻脅鐵勒部哀責其財既又恐其怨  
 則集渠豪數百悉阬之乃叛去自為俟斤稱回  
 紇姓藥羅葛氏有時健俟斤者眾始推為君長  
 子曰菩薩材勇有謀與薛延陀共攻突厥北邊  
 頡利遣欲谷設領騎萬人討之菩薩身將五千  
 騎破之馬鬣山追北至天山大俘其部人聲震  
 北方繇是附薛延陀相唇齒號活頡利發樹牙  
 獨樂水上臣秋濤謹案獨樂水即今土拉河也自突厥衰滅其國  
 漸盛國主亦號可汗貞觀二十一年內附薛延

陀既亡其故地悉為回紇所有龍朔三年移燕  
 然都護府於回紇部落仍改名瀚海都護府以  
 磧為界大抵北蕃悉隸之天寶初裴羅助拔悉  
 密擊走烏蘇可汗後三年襲破拔悉密南居突  
 厥故地徙牙烏德韃山昆河之間南距西城千  
 七百里西城漢高闕塞也北盡磧口三百里明  
 年裴羅又攻殺突厥白眉可汗斥地愈廣東極  
 室韋西金山南空大漠盡得古匈奴地至德初  
 出兵助國討平安史之亂故累朝恩禮最重然

持功橫恣朝廷雖患其邀求無厭頗姑息聽從  
之元和中改爲同鶻會昌中其國衰亂爲黠戛  
斯所攻其相馭職與龐特勒十五部奔葛邏祿  
殘衆入吐蕃安西於是可汗牙部十三姓奉烏  
介特勒爲可汗南保錯之山旣而爲幽州張仲  
武所破滅龐特勒自稱可汗居甘沙西州無復  
昔時之盛矣臣秋濤謹案同紇自薛延陀滅後  
徙牙帳於烏德鞬山居昆河之間南距西受降  
城千七百里唐書地理志中受降城正北如東

八十里有呼延谷又五百里至鷓鴣泉又十里  
入磧經麋鹿山鹿耳山錯甲山八百里至山鷲  
子井又西北經密粟山達旦泊野馬泊可汗泉  
橫嶺綿泉鏡泊七百里至回鶻衙帳東有平野  
西據烏德鞬山南依嗚昆水北六七百里至仙  
娥河烏德鞬山左右嗚昆河獨邏河皆屈曲東  
北流至衙帳東北五百里合流此其後徙居處  
也距長安僅三千三百餘里若其始居薛延陀  
北境延婆陵水去長安萬六千九百里當在今

俄羅斯國北境近北海處

僕骨傳

僕骨鐵勒之別部習俗與突厥略同在多濫葛  
 東境勝兵萬餘與同羅宿敦鄰好最居北偏先  
 臣於頡利苦頡利亂政後附薛延陁太宗貞觀  
 中遣使朝貢及延陁之滅也其大酋婆旬俟利  
 發歌藍伏延詣闕內附太宗以其地為金微都  
 督府拜酋長為都督臣秋濤謹案僕骨部入中  
 國亦作僕固氏僕固懷恩即其胄也以地勢診

之當在今肯特山北楚庫河附近僕骨即楚庫  
 之音轉也

同羅傳

同羅者鐵勒之別部也在薛延陁之北去長安  
 萬七千五百里戶萬五千俗與突厥略同初臣  
 突厥苦頡利之政亂太宗時其酋俟利發時健  
 噉遣使內附以其地為龜林都督府拜其酋長  
 為都督中間無聞洎天寶初其酋帥阿布思以  
 萬餘帳來降處之朔方河南之地給其廩食每



歲仍費繕絮數十萬段其河曲郡縣倉廩爲之  
 空虛至十年背叛劫掠諸姓部落遂還漠北爲  
 回紇所破黨衆離散阿布思後奔葛羅祿北庭  
 節度程千里購之以獻戮於京師臣秋濤謹案  
 此國卽今俄羅斯冬古薩河旁地其居民今尙  
 稱通古斯族一曰儻俄斯族卽同羅音轉也

都波傳

都波者鐵勒別種南去回紇十三日行臣秋濤謹案唐書云骨利幹西行十三日至都播此云南去回紇十三日恐誤分爲三部自相

統攝結草爲廬無牛羊不知耕稼土多百合草  
 取其根以爲糧兼捕魚射獵爲食而衣貂鹿之  
 皮貧者緝鳥羽以爲服婚姻富者以馬貧用鹿  
 皮及草根爲聘禮死亡以木櫃盛尸置山中或  
 懸於樹上送葬哭泣略與突厥類莫知四時之  
 候國無刑罰偷盜倍徵其贓唐貞觀二十一年  
 遣使朝貢後役屬於黠戛斯臣秋濤謹按此國  
 卽今俄羅斯德波斯科之地

拔野古傳

拔野古者亦鐵勒之別部在僕骨東境勝兵萬餘其地豐草盛人皆殷富其酋俟利發屈利失貞觀二十一年舉其部來降太宗以其地爲幽陵都督府拜其酋長爲都督其地東北千有餘里曰康干河有松木入水二年乃化爲石其色青有國人居住其人謂之康干石其松爲石以後仍似松文人皆着木腳冰上逐鹿以耕種射獵爲業國多好馬又出鐵風俗與鐵勒同言語稍別臣秋濤謹案此國卽今俄羅斯國巴爾古

錫穆城地

多濫葛傳

多濫葛在薛延陀東界居近同羅水勝兵萬人自古未通中國其大酋俟斤多濫葛於貞觀二十一年率所部朝見太宗以其地爲燕然都督府拜其酋爲都督臣秋濤謹案同羅水當卽今俄羅斯境之通古斯河河旁有多羅三色古城疑卽古多濫葛國地

斛薛傳

斛薛亦鐵勒之別部在多濫葛北境兩姓合居  
勝兵七千貞觀二十一年舉部內附以為高闕  
州拜其酋長為刺史臣秋濤謹案今俄羅斯北  
境多羅三色吉城北有烏伯河當即此國舊壤

阿跋傳

阿跋亦鐵勒之別部在多濫葛西北勝兵千七  
百隋代號訶陁部是也遷徙無常所舊唐書作  
阿跌部貞觀二十一年舉部內附以阿跌部為  
雞田州拜其酋長為刺史臣秋濤謹案今俄羅

斯境有薩達里莽阿新城當即此國

鞠國傳

鞠國在拔野古東北五百里六日行至其國有  
樹無草但有地苔無羊馬家畜鹿如中國牛馬  
使鹿牽車可勝三四人衣鹿皮食地苔其國俗  
聚木為屋尊卑共居其中貞觀二十一年通中  
國臣秋濤謹案此國當即今俄羅斯國義爾古  
德斯科地

俞柝傳

臣秋濤謹案新  
唐書作俞折

俞柁國在鞠國東十五日行其土地寬大百姓  
衆多風俗與拔野古同少牛馬多貂鼠貞觀二  
十一年通中國臣秋濤謹案此國當卽今俄羅  
斯國雅庫斯科部南境外興安嶺以北地

大漢傳

大漢國在鞠國北饒牛馬人極長大長者至丈  
三四尺問其國云北有骨師國共大漢相接貞  
觀二十一年通中國臣秋濤謹案此國當卽今  
俄羅斯國土爾汗之地新唐書曰大漢與鞠俱

鄰於黠戛斯劔海之瀕劔海蓋卽劔水所瀦之  
泊也

白霄傳

白霄在拔野古東勝兵三千人其渠帥貞觀二  
十一年率其所部歸附太宗以其地爲賓顏州  
拜其酋長爲刺史臣秋濤謹案此國當在今尼  
布楚城以北俄羅斯境

骨利幹傳

骨利幹居迴紇北方瀚海之北一俟斤同居勝

兵四千五百人草多百合地出名馬頭類橐駝  
 筋骨粗壯好者日行數百里其地北距海去京  
 師最遠又北度海則晝長夜短日沒後天色正  
 曠煮一羊胛纔熟而東方已曙蓋近日入出之  
 所臣秋濤謹案煮羊胛事乃指骨利幹之北海島非即謂骨利幹本國也通典所載語多未晰今從新唐書唐太宗貞觀二十一年骨利幹遣使朝  
 貢太宗遣雲麾將軍康蘇密往慰撫之仍列其  
 地為元闕州俄又遣使隨蘇密入朝獻良馬十  
 匹太宗奇其駿異為之制名號為十驥一曰騰

霜白二日皎雪驄三日凝露驄四日懸光驄五  
 日決波駒六日飛霞驃七日發電赤八日流金  
 馱九日翺麟紫十日奔虹赤又為文以敘其事  
臣秋濤謹案此國當即今俄羅斯國伊聶謝斯  
 科部地

結骨傳

結骨在迴紇西北三千里勝兵八萬其國南阻  
 貪漫山多林木夏沮洳冬積雪往來險阻有水  
 從迴紇北流踰山逕其人並依山而居身悉長

大赤色朱髮綠睛有黑髮者以爲不祥人皆勁勇鄰國憚之丈夫健者悉黥以爲異婦人嫁訖自耳以下至項亦黥之其人服飾以貂貉食用手其俗大率與突厥同婚姻無財聘性多淫佚與外人通者不忌男女雜處每一姓或千口五百口共一屋一床一被若死唯哭三聲不斃面火葬收其骨逾年而爲墳墓以木爲室覆以木皮土宜菽麥稌豆之屬無果菜有馬出貂天每兩鐵收而用之號曰伽沙以爲刀劍甚銛利其

國獵獸皆乘木升降山陞追赴若飛唐貞觀二十一年其君長遂身入朝臣秋濤謹案結骨國後改黠戛斯當在今阿勒坦山之北卽俄羅斯國之托穆斯科等部地夏沮洳冬積雪據圖理琛異域錄敘之甚詳

駃馬傳

駃馬其地近北海去長安萬四千里經突厥大部落五所乃至焉有兵三萬人馬三十萬匹其國以俟斤統領與突厥不殊有弓箭刀稍傍排

無宿衛隊仗不行賞賜其土境東西一月行南  
北五十日行土地嚴寒每冬積雪樹木不沒者  
纔一二尺至煖消逐陽坡以馬及人挽犁種五  
穀好漁獵取魚鹿獺貂鼠等肉充食以其皮爲  
衣少鐵器用陶瓦釜及樺皮根爲盤盃隨水草  
居止累木如井欄樺皮蓋以爲屋土牀草蓐如  
氊而寢處之草盡卽移居無定所馬色並駁故  
以名云其馬不乘但取其乳酪充食而已與結  
骨數相侵伐貌類結骨而言語不相通唐高宗

永徽中遣使朝貢突厥謂駁馬爲曷刺亦名曷  
刺國又作弊刺臣秋濤謹案駁馬國當卽今俄  
羅斯郭列穆斯科部地

鬼國傳

鬼國在駁馬國西六十日行其國夜游晝隱身  
著渾剝鹿皮衣服鼻耳與中國人同口在頂上  
食用瓦器土無米粟噉鹿豕及蛇臣秋濤謹案  
此國以道里計之當在俄羅斯白海之濱然今  
不聞有口在頂上之異恐唐書所記或傳聞失

實也

鹽漠念傳

駁馬國南三十日行至突騎施三十日行至鹽漠念咄陸闕俟斤部落又北八日行至可史擔部落其駁馬鹽漠念無牛羊雜畜婚姻嫁娶與突厥同土多松樺樹每年稅貂獺青白二鼠皮以奉酋長臣秋濤謹案此部當在今俄羅斯境

大食傳

大食國本在波斯之西隋大業中有波斯牧駝

胡人於俱紛摩地那之山糾衆起兵渡恒曷水劫奪商旅其衆漸盛遂割據波斯西境自立爲王波斯拂菻各遣兵討之皆爲所敗永徽二年始遣使朝貢其姓大食氏名曷密莫末賦自云有國已三十四年歷三主矣其國男子色黑多鬚鼻大而長似婆羅門婦人白皙亦有文字出駝馬大於諸國兵刃勁利其俗勇於戰鬥好事天神土多沙石不堪耕種唯食駝馬等肉俱紛摩地那山在國之西南鄰於大海龍朔初擊破



波斯又破拂菻始有米麴之屬又將兵南侵婆羅門吞併諸國勝兵四十餘萬長安中遣使獻良馬景雲二年又獻方物開元初遣使來朝進馬及寶鈿帶等方物其使謁見唯平立不拜憲司欲糾之中書令張說奏曰大食殊俗慕義遠來不可寘罪上特許之尋又遣使朝獻自云在本國惟拜天神雖見王亦無致拜之法所司屢詰責之其使遂請依漢法致拜其時西域康國石國之類皆臣屬之其境東西萬里東與突騎

施相接焉一云隋開皇中大食族中有孤列種代爲酋長孤列種中又有兩姓一號益泥奚深一號益泥末換其奚深後有摩訶末者勇健多智衆立之爲主東西征伐開地三千里兼尅夏臘一名鈿城鈿音所鑿翻摩訶末後十四代至末換末換殺其兄伊疾而自立復殘忍其下怨之有呼羅珊木粗人並波悉林舉義兵應者悉令著黑衣旬月間衆盈數萬鼓行而西生擒末換殺之遂求得奚深種阿蒲羅拔立之末換已前謂

之白衣大食自阿蒲羅拔後改爲黑衣大食阿蒲羅拔卒立其弟阿蒲恭拂至德初遣使朝貢代宗時爲元帥亦用其國兵以收兩都寶應大歷中頻遣使來恭拂卒子迷地立迷地卒子卒栖立卒栖卒其弟訶論立貞元中與吐蕃爲敵蕃軍大半西禦大食故鮮爲邊患其力不足也臣秋濤謹案波斯距長安一萬五千里大食又在其西其時吐蕃陷安西北庭唐通大食蓋北出回紇西徑黠戛斯今俄羅斯裏海以北道

也大食盛時併石國康國直接堅昆卽南峩數部地皆在其囊括中矣唐與吐蕃爲敵而西結二萬里外之大食卒獲其力以制強鄰然則謀國者其可忽於遠圖哉

朔方備乘卷三十二

知縣林 穗初校  
知縣吳壽 坤覆校

二萬里衣之六食卒勇其代以論報職然限藉  
清里皆其難計中矣與與也著為始而西諫

