



朔方備乘

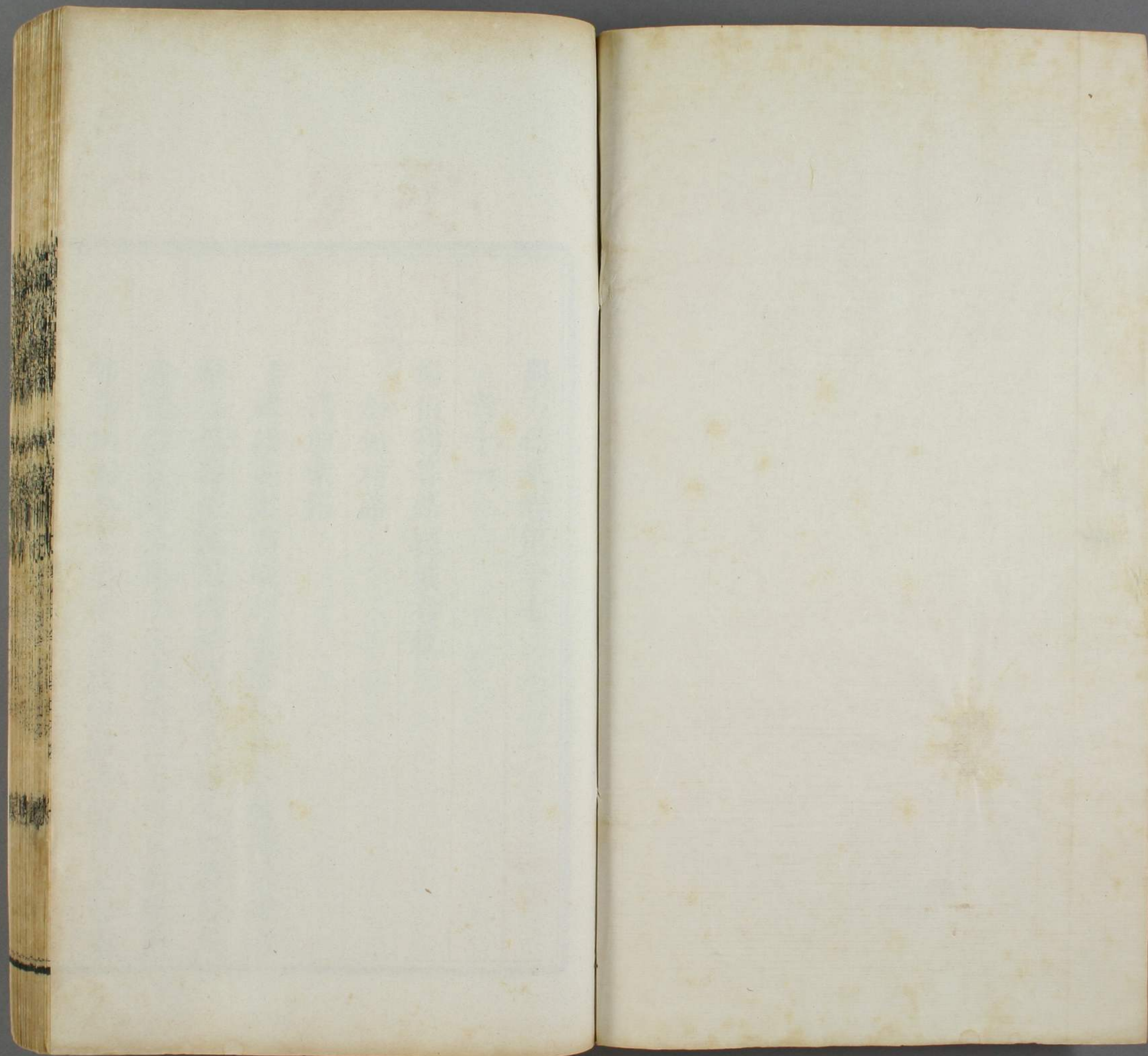
ル 5
103*
8

北
徽
城
垣
考

錫
伯
利
等
路
壘
城
考

俄
羅
斯
亞
美
里
加
屬
地
考





呂
103
8

東方
考
十一

朔方備乘卷第十七

考十一

錫伯利等路疆域考敘

錫伯利路

高加索路

臣秋濤謹案論地利者重險要形勢務治理者
徵德教源流觀於俄羅斯東土錫伯利路可見
也俄羅斯地分兩土就彼國言之西土波羅的
等路固為根本要地而就中國邊防言之則東

支那
所
有

土錫伯利路切近卡倫尤不可忽自古丁零堅
昆鐵勒諸部形勢無聞於史冊蓋緣匈奴突厥
跨據朔漠幽都地遠難達中華既未接於封疆
自罕知其風土西洋人好談地理而登都韃靼
得自傳聞殊多謬誤之語他可知矣恭遇

聖朝宅中圖大悉主悉臣東海索倫歸順於前喀部
準夷疆理於後凡此諸地咸與錫伯利路鄰境
用能設畛繪圖補亘古黃圖所未悉猗歟盛已
抑不僅此也戴斗惟尙武功自昔不諳聲教三

代以後惟唐太宗威震北海咸設羈縻郡縣此
錫伯利路聲教之一通也旣而默啜再起回紇
強盛又復隔絕元太祖開拓其地封建親藩此
錫伯利路聲教之再通也無何尾大不掉尋干
戈者五十餘載至明更以荒外視之職是故也
我

聖朝德化覃敷殊俗賓貢於是錫伯利之人始得因
俄羅斯以觀光

上國旣而

命將致討震曜以武功設館育才

訓迪以文教在俄羅斯舉國眾庶無不感沐

鴻慈而錫伯利附近中國霑被尤速至今日則冰海以

南金山以北咸獲乂安各務絃誦斯皆二百年

來涵泳

聖澤之所致蓋

聖朝修德徠遠之效彰彰如此豈往代帝王所能企

及萬一哉

臣

謹考古證今略具梗概庶足以宣

德意而備披尋至若高加索路乃安息舊壤地屬亞

細亞附著於後用備參稽其尼布楚城雖現在亦屬錫伯利路而事迹較繁前已別自爲卷茲不復載云

錫伯利路總載

臣秋濤謹案錫伯利路本鮮卑舊壤故有錫伯之名考漢書匈奴傳云黃金犀毗一顏師古注曰犀毗帶鉤也亦曰鮮卑語有輕重耳據此知鮮卑音近錫伯今黑龍江境有錫伯一種亦作席伯亦作席北旣非索倫亦非蒙古卽鮮卑遺

民也此路在俄羅斯屬境各部中最為廣大一
統志四裔考異域錄並作西畢爾斯科南懷仁
圖作西北里亞一作細密里亞總記作悉比釐
阿又作西比里阿海國圖作悉畢爾斯科又作
細密里志略全志並作西伯利志略又作悉比
釐又作西卑里亞與備考同海國聞見錄作細
密里也顛林圖說作什卑釐國大地全球說作
什卑釐也又作悉畢爾亞又作昔白利牙皆一
地也其疆域東至堪察加海北至北海西接大

俄喀山諸路南與中國接界在吉林黑龍江庫
倫烏里雅蘇台科布多塔爾巴哈台伊犁各將
軍大臣所轄境外居中國藩屬索倫達呼爾俄
倫春畢喇爾布拉特巴爾呼喀爾喀蒙古車臣
汗土謝圖汗唐努山烏梁海阿爾泰諾爾烏梁
海阿爾泰山烏梁海左哈薩克右哈薩克北哈
薩克安集延布哈爾諸部落之北漢為堅昆丁
零烏揭諸國又為匈奴北境後漢為鮮卑北境
後魏為烏洛侯大鮮卑諸國地又為蠕蠕北境

周齊隋時爲契骨諸國及突厥西突厥北境唐初爲鐵勒流鬼骨利幹都播僕骨同羅拔野古多濫葛斛薛阿跋鞠國俞於大漠白雪結骨駁馬鬼國鹽漠念驅度寐拔悉彌諸國初隸突厥後屬薛延陀又屬回紇太宗時置狼山瀚海各都護府領仙萼元闕等州自漠北抵北海皆爲羈縻郡縣其後爲黠戛斯及木馬突厥所據遼爲轄戛斯及乃滿部地金爲乃蠻克烈諸部地元設謙州益蘭州又爲昂可刺撼合納烏斯吉

利吉思諸部地後爲叛王海都等所據用兵五十餘年乃降明時阻於朔漠未通中國利瑪竇地圖有墨文元亞登都國門臥耳羅荒野亞馬是理諸名艾儒略職方外紀圖有登都國其里目西國韃而韃單務得諸名南懷仁坤輿圖有等都達賴爾猛護爾單護得伯爾轄亞泥比加爾里把兒獲那穰加福那毋都喜加辣諸名案其所圖皆在錫伯利路境內然其事蹟不詳於史冊疆域亦茫昧難考大抵元時分封諸王於

此元政既衰土番仍自起割據各設頭目不相
統攝既而俄羅斯興於西方錫伯利遂爲所服
屬先是元太祖長子朮赤之裔封於俄羅斯世
膺王爵有大俄諸部地既而俄羅斯復興遂去
朮赤之裔之爲王者國號俄羅斯自稱爲汗國
人稱之曰察罕汗亦曰察爾都於莫斯科窪猶
未得錫伯利寸土也嗣是俄羅斯之商舶於水
消時駛至錫伯利海岸以洋貨易皮貨與其頭
日日漸狎熟盛誇俄羅斯之富强各頭目惑焉

間有率其屬人至俄者睹其國都市塵臺榭之
壯麗傾心歸向各部競相傳播咸願歲貢方物
爲藩屬俄羅斯遂於烏彌河海口建礮台扼險
要以控制之漸徙罪人供力役築城戍於是錫
伯利西方諸部不費兵力咸爲俄有初蒙古之
裔旣失大俄地猶據喀山及阿斯達拉干等處
沿佛爾格河至裏海皆游牧部落也俄羅斯之
伊挽王及洼爾西王益治兵攻戰盡取喀山及
阿斯達拉干諸地蒙古人皆東走俄人駐兵於

阿鄰堡地防之有庫程汗所屬之塔塔拉部落
居托波兒俄兵破降之又有蒙古頭目耶爾麻
者率部眾六千餘人東據錫伯利地欲自立國
而力不敵仍臣服於俄羅斯耶爾麻旋爲其部
下所殺俄羅斯取其地於是俄羅斯王移駐防
阿鄰堡之兵關地而東至伊聶謝地一作華尼
西阿其居民曰儻俄斯族一作通古斯亦曰喀
木尼漢卽索倫別部也其俗使鹿土沃民淳俄
兵甫至爭貢皮毳復循昂噶拉河溯流而南其

居民曰模臘斯蒙古猛勇異常蓋卽黑龍江之
索倫也俄羅斯憚於前進改道北略循列訥河
東而行崎嶇冰雪跋涉多阻旣而端可薩之兵
不畏冰雪往來其地至

大清崇德四年有端可薩之彌特厘者直至東洋荷
葛斯海岸偵探道路復增兵前往昂噶拉河以
及白哈爾湖遠近之地無不攻取遂得厄爾庫
城巴爾古錫穆城楚庫拜商烏德拜商伊談珠
拜商伊拜商各地南界始與喀爾喀接壤由是

車臣汗部土謝圖汗部皆與之市易得其鳥鎗以入貢焉自後俄羅斯復南侵據蒙古舊屬之尼布楚城旋於順治初年俄國所屬之羅刹來擾我黑龍江所屬之雅克薩呼瑪爾等處羅刹卽可薩之音轉也屢經

大兵征討頻奏克捷順治十二年察罕汗遣使入貢

世祖章皇帝賜敕諭之自後屢貢獻而羅刹仍寇黑龍江等處如故索倫等部皆不獲安

聖祖仁皇帝旣平三藩乃經營東北邊地

命將出師勦撫兼施遂於康熙二十二年設黑龍江將軍二十四年克復雅克薩城虛其地不戮羅刹一人悉遣歸國二十五年羅刹再築雅克薩城大兵復進圍之察罕汗上疏乞撤圍定界遂於康熙

二十八年

欽差大臣索額圖等與俄國使臣費岳多羅等定議立碑事詳

平定羅刹方略俄羅斯自是固守邊疆撫其所得之地

復於康熙三十九年取得甘查甲地而錫伯利
 東方諸部咸隸俄羅斯矣案海國聞見錄細密
 里也本境當止轄托波兒附近之地俄羅斯設
 噶噶林於此總理東方後來所取之伊聶謝尼
 布楚以至甘查甲地遂概名為錫伯利路其地
 東西長一萬三千餘里南北寬約五千餘里境
 土大於歐羅巴一洲綜錫伯利全土東部所產
 惟皮貨專運至恰克圖售於中國西部兼產五
 金之鑛泰西諸國咸仰給焉康熙年間日西畢

爾斯科為八道之一乾隆末年分所屬為都莫
 司等四部嘉慶年間分為德波爾等八部道光
 初年改為鎮四會城二郡二道光末年為錫伯
 利路仍統八部

全境八到

東至堪察加海
 南至中國喀爾喀四十七卡倫及
 科布多塔爾巴哈台並伊犁將軍
 所屬哈薩克回部界
 西至大俄喀山二路界
 北至北海
 東北至郭爾噶海
 東南至中國吉林黑龍江二省界
 西南至北哈薩克及安集延諸國
 界

托波爾

臣秋濤謹案托波爾錫伯利路所屬八部中之首部也一統志四裔考所載並同此名異域錄作托波兒內府圖作托博爾城理藩院則例作托博勒城總記作都莫斯又作都莫司志略作德波爾斯科備考作德波爾斯各鎮全志作德波斯科龍沙紀略作脫博斯奇皆一地也本唐都播國地亦作都波距今千載其名固相沿未

易也新唐書引賈耽所記中受降城入回鶻道云中受降城正北如東八十里有呼延谷谷南口有呼延柵谷北口有歸唐柵車道也入回鶻使所經又五百里至鷓鴣泉又十里入磧經麁鹿山鹿耳山錯甲山八百里至山鷺子井又西北經密粟山達旦泊野馬泊可汗泉橫嶺綿泉鏡泊七百里至回鶻衙帳又別道自鷓鴣泉北經公主城眉間城怛羅思山赤崖鹽泊渾義河爐門山木燭嶺千五百里亦至回鶻衙帳東有

平野西據烏德鞬山南依噶昆水北六七百里至仙娥河河北岸有富貴城又正北如東過雪山松樺林及諸泉泊千五百里至骨利幹又西十三日行至都播部落又云骨利幹都播二部落北有小海冰堅時馬行八日可度海北多大山其民狀貌甚偉風俗類骨利幹晝長而夕短診察方隅是都播在骨利幹之西處小海之南正與托波爾疆域符合異域錄言西畢爾斯科之總管官號噶噶林者駐此四裔考曰凡通市

諸物有噶噶林印記者准市餘則否理藩院則例曰俄羅斯行中國之公文用俄羅斯國薩那特衙門及托博勒城守尉印信蓋俄國諸路惟錫伯利地域最鉅其方面之任亦惟托波爾城之噶噶林權寄最專志略云俄有大酋駐多木斯科總理東方蓋誤以托波爾爲多木也托波爾轄大小邑三十有九西境與大俄路之亞干日窩祿那及喀山路之白爾摩等部相連以烏拉嶺爲界地氣寒甚產金銀銅鐵錫五穀皮貨

馬酒材木脂膏乾隆末年爲悉畢厘阿四部之首部嘉慶年間爲八部之一道光初年爲四鎮之一道光末年仍爲錫伯利路八部之首部而分設將軍駐此總理西方三部之政事云

全境八到

東至雅庫部界
南至托穆斯科部界
西至大俄路所屬窩祿那部及喀山路所屬白爾摩部界
北至北海
東北至雅庫部界
東南至伊聶謝斯科部界
西南至多木斯科部界
西北至大俄路所屬亞干日部界

多木斯科

臣秋濤謹案多木斯科錫伯利路所屬八部中之一部也志略全志所載並同此名南懷仁圖作都悶內府圖作都捫城異域錄作圖敏海國圖作土鄰邑志略云一作多僕備考作多木斯各鎮皆一地也圖理琛言自托波兒起程由厄爾齊斯河向西南入托波兒河溯流越九宿至圖敏沿途皆塔塔拉之人挽緯岸旁林木叢密無緯路俱行泥水之中俄羅斯兵丁猶加答楚

催促到彼之日管柏興官排列旂幟兵丁迎接
 款宴復餽送食物供給俄羅斯出征擄來之西
 費耶國人亦安置於此自此西北由土拉河溯
 流五百餘里抵鴉班沁地方捨舟陸行蓋多木
 斯科地居托波兒河土拉河之間在托波爾城
 西南亦一都會也元史速不台征斡羅思之後
 移家秃拉河上秃拉河當卽此土拉河與土謝
 圖汗境內之土拉河名同地異不可不知其疆
 域南皆沙漠與西域之哈薩克回部毗連哈薩

克等以游牧剽斂爲俗時來侵掠有北哈薩克
 部尤強勃俄羅斯雖有防兵不能禁也五金之
 鑛最多專設官以督理鑛務乾隆末年爲托波
 兒屬地嘉慶年間設部爲八部之一道光初年
 爲四鎮之一道光末年屬錫伯利西路隸托波
 爾城將軍統轄

全境八到

東至托穆斯科部界
 南至沙漠接北哈薩克國界
 西至東俄路所屬之阿鄰堡部界
 北至托波爾部界
 東北至托波爾部界
 東南至哈薩克國界

錫伯利等路疆域考

西南至北哈薩克國界
西北至喀山路所屬之白爾摩部
界

托穆斯科

臣秋濤謹案托穆斯科錫伯利路所屬八部中
之一部也四裔考及異域錄所載並同此名內
府圖作托穆斯歸斯歸即斯科之異文總記作
科利弗志略全志並作疴慕斯科志略云一作
東色備考作疴慕斯各皆一地也其地在金山
之北古黠戛斯地後為吉利吉思部地元太祖

取之後為北邊諸王海都等所據諸王既降命
將屯田於此地頗豐饒俗善釀酒人多沈湎康
熙年間準噶爾未平使臣圖理琛經此言其地
為俄羅斯及策妄阿拉布坦與哈薩克國哈拉
哈兒叭國四國交界今案此地南境與烏梁海
接界是時阿爾泰諾爾烏梁海尚為策妄阿拉
布坦屬部故圖理琛云然也其地居民有塔塔
拉及巴爾巴忒二種舊與俄羅斯及策旺阿拉
布坦兩國納賦仍苦哈薩克人自西南來時肆

侵掠今則地屬俄羅斯與中國唐努山烏梁海
 接壤邊境之事中國以科布多塔爾巴哈台諸
 大臣莅治之地在伊聶謝之西志略云在也尼
 塞東誤也轄大小城十產金銀銅鐵鉛乾隆末
 年為悉畢厘阿四部之一嘉慶年間為八部之
 一道光初年為兩會城之一道光末年屬錫伯
 利西路隸托波爾城將軍統轄

全境八到

東至伊聶謝斯科部界
 南至中國所屬唐努山烏梁海部
 西至多木斯科部界

大青嶺

額爾口城

北至托波爾部界
 東北至雅庫部界
 東南至中國所屬卡倫界
 西南至中國所屬阿爾泰諾爾烏
 梁海及哈薩克各部界
 西北至托波爾部界

臣秋濤謹案額爾口城錫伯利路所屬八部中
 之一部也綏服紀略所載同此名內府圖作伊
 爾古斯歸城異域錄作厄爾庫又作額爾庫又
 作厄爾口海國圖作額爾古克城志略作義爾
 古德斯科一作耳谷備考作義爾古德斯科各鎮

全志作義古斯科大地全球說作阿爾古克龍沙紀略作尼爾苦斯皆一地也古匈奴北境丁零國地厥後鮮卑突厥諸國遞有其地唐時爲鞠國亦曰穢部元爲昂可刺部東南境明爲加大閣辣東南境

大清崇德年間俄羅斯侵有其地疆域處伊聶謝之東城在柏海爾湖之西北一百五十餘里西臨昂噶拉河有額爾口河自西南來入之故城以水名地廣大出銀鉛鑛兼產皮貨每年所得鉛

與皮甚多足助國用其人多美風姿頗講文學南境抵外興安嶺與中國所屬喀爾喀蒙古土謝圖汗車臣汗兩部接壤康熙年間俄羅斯設總管於此南界有甲他城與中國所設恰克圖市集相距一里許中國與俄羅斯人互市於此雍正五年

欽派大臣會同俄國使臣分定界址建設卡倫始立貿易章程理藩院專派司員管理仍歸庫倫大臣稽察乾隆末年俄國總管移治雅庫以額爾口

為屬地嘉慶年間額爾口為八部之一道光初
年為四鎮之一道光末年仍為錫伯利路八部
之一而分設將軍駐此總理東方五部之政事
云

全境八到

東至雅庫部界
南至楚庫河接中國所屬各卡倫
西至伊聶謝斯科部界
北至雅庫部界
東北至雅庫部界
東南至中國所屬車臣汗部界
西南至中國所屬土謝圖汗部界
西北至伊聶謝斯科部界

伊聶謝斯科

臣秋濤謹案伊聶謝斯科錫伯利路所屬八部
中之一部也一統志四裔考異域錄並作伊聶
謝柏興內府圖作惹尼色斯歸城總記作華尼
西阿志略作也尼塞斯科一作云益士備考作
也尼塞斯各全志作也尼斯科皆一地也古匈
奴北境鮮卑突厥諸國遞有其地唐為骨利幹
國地元為昂可刺部地明時曰加大閣辣即昂
可刺之音轉喀木尼堪部居此俄羅斯兵自托

波爾闊地而東至伊聶謝喀木尼堪部眾皆降
遂收其地建柏興設管柏興官治之其地在額
爾口城之西北有中國發源之色楞格河北流
瀦爲柏海爾湖又北流爲昂噶拉河自額爾口
城西北流至伊聶謝柏興東南又有中國發源
之大克穆河北流爲伊聶謝河亦至柏興東南
與昂噶拉河合而北流注北海內府圖作惹尼
色河一作惹尼色斯河或作因尼西河或作日
尼塞亞河或作日尼塞河皆伊聶謝譯字之音

轉詳見色楞格河源流考篇內此地
在托穆之東志略誤以爲在疴慕西因謂北接德波爾南
接哈薩克皆誤也其疆域南與中國所屬之喀
爾喀蒙古及烏梁海諸部接壤康熙中使臣圖
理琛由額爾口城舟行三千餘里經伊聶謝柏
興至柏興西北二十里外烏斯乞木地方登岸
陸行乘馬過麻科佛斯科嶺至揭的河復乘舟
達托波爾此水路也及其歸時由托波爾陸行
三千七百餘里至托穆斯科又東北行一千六

百里抵伊聶謝柏興又東南行二千餘里至伊里穆城又千餘里至額爾口此陸路也是伊聶謝為水陸要衝康熙時僅設柏興駐兵八百名乾隆末年為雅庫屬部嘉慶年間建為伊聶謝斯科列八部之一駐兵四千名道光初年為四鎮之一道光末年屬錫伯利東路隸額爾口城將軍統轄

全境八到

東至額爾口城部界
南至中國所屬各卡倫及烏梁海部界
西至托穆斯科部界

北至北海
東北至雅庫部界
東南至中國所屬各卡倫界
西南至中國所屬烏梁海各部界
西北至托波爾部界

雅庫

臣秋濤謹案雅庫錫伯利路所屬八部中之一部也

聖祖仁皇帝聖訓內載此地名內府圖作惹勒斯歸城莊廷專地圖作惹勿總記作雅古薩志略作亞古德斯科一作牙谷備考作亞古德斯科各全志

錫伯利等路疆域考

作亞古斯科皆一地也古爲匈奴東境唐爲鞠國北境明爲加大閣辣以東地俄羅斯兵旣取伊聶謝湖昂噶拉河而上至額爾口城又北循列訥河取得此地其城東濱列訥河疆域廣遠北至冰海寒威凜冽冰雪之消融者每歲止得三四月人戶稀少射獵之外無生計俄人取其所得之皮以供賦稅其南界抵外興安嶺與黑龍江接壤尼布楚城屬焉康熙年間羅刹擾邊侵及黑龍江雅克薩等處屢奉

聖諭令其速回雅庫卽此地也嗣於康熙二十八年奉旨議定疆界立碑於格爾必齊額爾古納河等處界碑之外皆屬此部所轄領大小城五十有三土產皮貨之外惟銀鉛凡俄羅斯駐防錫伯利兵共二萬二千駐托波爾者半駐雅庫者亦半派守各口礮臺者十之六派守南界者十之四皆以端可薩部人充伍乾隆末年雅庫爲悉比釐阿四部之一設大頭目駐此嘉慶年間爲八部之一道光初年爲兩會城之一道光末年屬錫伯

利東路隸額爾口城將軍統轄

全境八到

東至甘查甲部界
 南至中國黑龍江省界
 西至伊聶謝斯科部界
 北至北海
 東北至郭列穆斯科部界
 東南至中國吉林省三姓副都統
 所屬地界
 西南至中國呼倫貝爾城界
 西北至北海

郭列穆斯科

臣秋濤謹案郭列穆斯科錫伯利路所屬八部
 中之一部也內府圖作郭列穆斯科歸城海國圖

作燭惡砥族志略作疴哥德斯科一作阿谷備
 考作疴哥德斯各全志作疴哥斯科皆一地也
 地濱北海唐駁馬國所居其極東北海隅則唐
 夜叉國地也唐書記駁馬土境東西一月行南
 北五十日行地近北海與此部疆域相合又言
 地嚴寒每冬積雪樹木不沒者纔一二尺今其
 地寒冽過於雅庫知史所載不誣至其東北海
 隅與北亞墨利加洲相近北亞墨利加洲舊俗
 殺人祭魔與夜叉國噉人之俗正同自天主教

行而惡俗漸革矣土人亦以獵獸為生俄羅斯自雅庫進兵略地於

大清崇德四年直抵東洋荷葛斯海岸由是收郭列穆斯科地設官以賦其皮並築城海濱與海東各島通商以收皮貨乾隆末年為雅庫屬地嘉慶年間建為郭列穆斯科列八部之一道光初年為兩郡之一道光末年屬錫伯利東路隸額爾口城將軍統轄

全境八到

東至郭爾噶海
南至大拉該海接甘查甲及雅庫

二部界
西至雅庫部界

北至冰海

東北至冰海

東南至甘查甲部界

西南至雅庫部界

西北至冰海

甘查甲

臣秋濤謹案甘查甲錫伯利路所屬八部中之一部也總記所載同此名內府圖作噶穆薩特喀城志略備考並作岡札德加全志作堪察加皆一地也其地斜伸入海形如大刀頭三面皆

抵大海惟西北一面與郭列穆斯科部相接卽
唐時流鬼國地也唐書言流鬼在北海之北北
至夜叉國餘三面皆抵大海南去莫設靺鞨
行十五日莫設靺鞨卽今庫葉島與甘查甲部
隔海南北相望俄羅斯於康熙三十九年始取
得甘查甲部斗出大洋風土迥異似別有天地
其東之少南卽日本國所屬之薩牙蓮島熱斯
梭島正東邊界則與歐羅巴濱海諸國相連地
處極邊俄羅斯屯兵甚衆東洋遙遠北海阻冰

或行數日無人煙河道紆曲荒遠萑苻出沒貿
易跋涉艱難無匹徒以產豐利厚故商旅不絕
冒險爭鶩甘查甲物產尤富運至雅庫征稅甚
輕其地終年寒冽草木稀疏海鳥翔集如蠅蚋
內有火山十座吐燄不息地常震動居民捕魚
爲食衣以魚皮穴地而居身體猥瑣用犬若馬
俄羅斯人設口收皮頭目有重罪者流竄於此
乾隆末年爲悉比釐阿四部之一嘉慶年間爲
八部之一道光初年爲兩郡之一道光末年屬

錫伯利東路隸額爾口城將軍統轄

全境八到

東至堪察加大海
南至大洋海
西至大拉該海
北至郭列穆斯科部界
東北至堪察加大海
東南至大洋海
西南至大拉該海
西北至郭列穆斯科部界

新錫伯利三島

臣秋濤謹案新錫伯利一作新西卑利一作新

西卑里一作新西卑里亞皆一地也又名列哥

富乃北洋中巨島俄羅斯取其地名之曰新錫

伯利凡三島相連地極廣大在雅庫所屬列訥

河入海處東北海中備考以為二島全志圖列

三島今從全志幅員戶口未詳

全境八到

東至冰海
南逾冰海接雅庫部界
西至冰海
北至冰海
東北至冰海
東南逾冰海至郭列穆斯科部界
西南逾冰海至雅庫部界
西北至冰海

古里利羣島

臣秋濤謹案古里利羣島一作古里利亞斯為

島二十有五在甘查甲部之南隔海相望備考
稱諸島皆在疴各度斯各海即堪察加海也地
多火山為日本國與俄羅斯互市之地土產狐
狸貂鼠兔獺之類珍寶繁衍五金之鑛甚多

羣島八到

東至大洋海
南至大洋海

西逾海至中國所屬庫葉島界

北逾海至甘查甲部界

東北至堪察加海

東南至大洋海

西南逾海至日本國屬島界

西北至大拉該海

高加索路總載

臣秋濤謹案高加索路因高加索山為名亦作
高架所亦作告甲俗亦作高加薩斯據艾儒略
南懷仁之說皆謂高架所山為歐羅巴境以東
極高之山又西人以天下輿地分隸五洲而高
加索山列入亞細亞洲故今敘次是地附於錫
伯利部之後其疆域在兩海之間東裏海西黑
海也漢為康居南境安息北境唐為突厥可薩
部南境波斯大食二國北境元為阿速國東境
太祖滅之以封朮赤明時有阿速國及阿斯達

拉干惹鹿惹也諸國各據一隅阿速有其西北
近黑海地阿斯達拉干有其東北近裏海地惹
鹿惹也有其南境地明嘉靖間俄羅斯始盛遂
併阿斯達拉干而是時阿速地併入土耳其國
惹鹿惹也地併入波斯國於是高加索一區遂
爲三大國連年攻戰之所康熙年間使臣圖理
琛記自阿斯塔爾汗即阿斯塔爾汗之西南一帶皆興
安山嶺過此向西行百餘里俱係圖里耶斯科
國王拱喀爾汗所屬圖理耶即土耳其國拱喀

爾汗乃汗名後來記述家誤以控噶爾爲國名
皆因此致譌案俄羅斯與土耳其構兵凡二次
初次在康熙年間異域錄言俄羅斯國取拱喀
爾汗之阿藻城至康熙五十三年二國講和還
其阿藻城自阿藻城東北盡入俄羅斯國此初
次構兵之事也二次構兵則在乾隆中年維時
俄羅斯女主秉權戰攻甚銳土耳其衰機甫兆
兵力猶強勝負之數大略相當自乾隆五十四
年俄羅斯屢戰克捷土耳其失地喪師頻割屬

城以資講解由是阿速舊壤及薩加社等處悉
 為俄羅斯所有俄國又攻克波斯之附庸諾尼
 阿部已而波斯所併之惹鹿惹也即日爾日部
 亦皆入於俄羅斯幅員之大益沈洋於西國矣
 乾隆末年日俄羅斯南新藩統薩加社納希斯
 丹諾尼阿阿斯達拉干阿鄰堡五部嘉慶年間
 日高加索南新藩部新增日爾日部而納希斯
 丹併入焉仍統五部道光初年阿斯達拉干阿
 鄰堡二部別為東方之鎮而高加索等地分為

部八會城一道光末年為高加索路凡統九部

全境八到

東至裏海
 南至波斯國及土耳其國界
 西至黑海
 北至東俄路及南俄路所屬各部
 界
 東北至東俄路所屬之阿斯達拉
 干部界
 東南至波斯國界
 西南至土耳其國界
 西北至南俄路所屬各部界

高加索

高加索高加索路所屬九部中之首部也志略
 全志所載並同此名坤輿圖作高架所總記作

高加索或作告甲俗備考作高加索會城皆一地也元時為阿速屬地明以來高加索山南北並屬土耳其所轄土番種類獷悍異常近年俄羅斯割取其地備考曰緯度自赤道北四十五度起至四十五度止經度自佛郎西國東三十五度起至四十七度止東枕加斯比約海西連西爾加西亞地南接高加索山北界黑海長約二千餘里寬約七百二十里地面積方約四萬五千里煙戶一億三萬口境內山嶺綿亘峯巒

層疊地多瀉鹵其宜稼之地則隴畝膾腴穀果豐茂土產蠟蜜牛狐貂鼠海虎各皮地氣溫和人安物阜首部名斯達窩羅波爾乾隆末年為薩加社諾尼阿日爾日三部屬地道光初年改設高加索會城道光末年屬高加索路

全境入到

東至裏海
南至高加索山
西至薩加社部界
北至阿斯達拉干部界
東北至阿斯達拉干部界
東南至薩加社部界
西北至加底里諾部界
西南至明哥里部界

錫伯利等路疆域考

日爾日亞

臣秋濤謹案日爾日亞高加索路所屬九部中之一部也備考所載同此名南懷仁圖作日入阿的亞海國聞見錄作惹鹿惹也志略全志並作日爾日志略又作熱阿義皆一地也志略誤以惹鹿惹也爲波蘭國別名音既不近且覈之方隅里到亦皆不合其誤顯然案海國聞見錄載惹鹿惹也一國亦不通海東傍裏海西傍死海北聯俄羅斯南接東西多爾其女人姿色美

而毛髮紅氣味臭衣著同白頭貢於包社詳其地域寔卽日爾日亞譯字偶爾殊蓋康熙年間尙自爲一國附於波斯包社卽波斯也其後爲波斯所併仍以日爾日爲部名至嘉慶十八年波斯與俄羅斯構兵敗績割北境之日爾日部以請和於是日爾日亞地隸俄羅斯矣其地西距諾尼阿東距裏海跨高加索山之南北民俗與諾尼阿同備考曰緯度自赤道北四十度起至四十二度四十八分止經度自佛郎西國東四

十一度起至四十五度止東至是爾彎地暨加
斯比約海西枕黑海暨亞爾美尼亞地南接土
耳基亞白爾西亞二國北界高加索山長約一
千里寬約六百餘里煙戶三億口境內崇山峻
嶺絡繹不絕田土膾腴穀米豐稔草木禽獸甚
屬繁茂地氣參差寒暑俱極技藝庸陋貿易清
淡首部名的非利斯志略作得勒全志作得非
勒相傳內有靈泉可療疾病俄之大臣駐此統
轄城舊卑陋俄羅斯修飾之漸改觀矣嘉慶年

間始建此部爲高加索五部之一而省納希斯
丹部蓋併入諸部中也道光初年日爾日爲南
新藩道光末年隸高加索路

全境八到

東至裏海
南至波斯國界
西至諾尼阿部界
北至薩加社部界
東北至納希斯丹部界
東南至是爾彎部界
西南至諾尼阿部界
西北至義米勒多部界

義米勒多

臣秋濤謹案義米勒多高加索路所屬九部中

之一部也志略備考全志所載並同此名備考
 曰義米勒多在亞細亞洲之西黑海之濱岡陵
 重疊峯巒參天平原甚多沃壤寥寥土產穀果
 木料等物魚類充斥土人弗取地氣溫和人安
 物阜首部名古泰西嘉慶年間未設部落道光
 初年為南新藩道光末年隸高加索路

全境八到

東至日爾日亞部界
 南至諾尼阿部界
 西至黑海
 北至明哥里部界
 東北至薩加社部界
 東南至諾尼阿部界

西南至黑海
 西北至明哥里部界

明哥里

臣秋濤謹案明哥里高加索路所屬九部中之
 一部也全志所載同此名志略備考並作明哥
 勒里亞皆一地也備考曰明哥勒里在亞細亞
 洲之西東至義米勒多地西枕黑海南接日爾
 日亞地北界西爾加西亞地長約五百里寬約
 一百五十里煙戶約十萬口境內岡陵接連絡
 繹不絕樹林居多隴畝無幾果木茂盛禽獸充

斥土產絲酒極為紛繁首部名宋鼻的全志曰
 明哥里民庶而貧專以販鬻男女為利云嘉慶
 年間未設部落道光初年為南新藩道光末年
 隸高加索路

全境八到

東至薩加社部界
 南至義米勒多部界

西至黑海

北至高加索部界

東北至高加索部界

東南至薩加社部界

西南至黑海

西北至亞巴西亞部界

是爾彎

臣秋濤謹案是爾彎高加索路所屬九部中之
 一部也志略備考全志所載並同此名本屬波
 斯國地志略曰波斯之極西北曰義蘭一作伊
 蘭又作倚蘭背負裏海前阻連山撫原衍沃林
 密草芳河流足資灌溉耕牧皆宜又曰義蘭在
 西域最著名昔有大城極富庶今廢四裔考謂
 愛烏罕取默沙特諸部於伊蘭伊蘭即義蘭乃
 波斯北部著名大城其為指波斯無疑按義蘭
 聲與是爾彎相近診察方隅亦相符合實即一

地備考曰是爾彎在亞細亞洲之西緯度自赤道北三十八度四十分起至四十一度三十八分止經度自佛郎西國東四十二度四十分起至四十七度三十九分止東枕加斯比約海西連日爾日亞地南接白爾西亞國北界達日斯丹地東西相距八百里南北相距五百里地面積方約一萬二千二百里煙戶一億五萬口境內岡嶺層疊峯巒參天冰雪凝積永弗融化田土膏腴穀果豐登禽獸充牣草木茂盛地氣溫

和四季相適技藝庸常貿易蕭疎首部名巴古有火田石漿溢滿地氣焦灼波斯之敬火者昔皆來此朝拜焉嘉慶年間未設部落道光初年為南新藩道光末年隸高加索路

全境八到

東至裏海
南至波斯國界
西至日爾日亞部界
北至日爾日亞部界
東北至納希斯丹部界
東南至波斯國界
西南至波斯國界
西北至日爾日亞部界

諾尼阿

臣秋濤謹案諾尼阿高加索路所屬九部中之一部也總記志略所載並同此名志略云一作額里內府圖裏海之西有額里旺城卽此南懷仁圖裏海之西有亞兒墨泥亞備考作亞爾美尼亞全志作亞爾美尼皆一地也其地乃高加索山之陽初本一部後分爲二南偏屬土耳其國北偏屬波斯國北偏又名黑里彎卽額里旺之音轉元憲宗時諸王旭烈兀西征取乞里彎國當卽此地巖巒盤互萬木參天山深多鑛隸

波斯有年因波斯國王與俄羅斯交兵徵國中
年不及壯之丁盡入行伍諾尼阿人憤怨背叛
原欲自制方面不意復爲俄羅斯所得建爲諾
尼阿部時乾隆末年猶有數部落屬於波斯至
道光八年乃全歸俄羅斯轄小部落二十土番
壯勇而女多美戶口三千餘萬習額利教者大
半習馬哈墨回教者僅小半其俗權貴之家御
僕殘刻無論田之磽沃倍額收租不恤耕奴凍
餒故赤貧甚衆劫掠四出雖良農負耒而耕亦

必手械自衛貧民多販鬻子女為奴婢民俗悍
 獷甚於薩加社特付里斯首部落也俗舊淳樸
 今漸華靡有習武館軍製庫互市蕃盛備考曰
 亞爾美尼亞屬厄羅斯者又名黑里彎東北界
 日爾日亞地西連土耳其基亞國南接白爾西亞
 國長寬皆約七百三十里地面積方約九千九
 百里煙戶一億六萬口

臣秋濤謹案備考所載戶口之數與總記不同

未詳孰是

豐茂地氣溫和人物咸宜西北地名黑里彎首

部亦曰黑里彎東南地名那各斯齊彎首部亦
 曰那各斯齊彎

臣

秋濤謹又案志略以諾尼阿

本屬土耳其後稱兵叛土俄羅斯征服之收為
 藩部蓋不知諾尼阿即亞爾美尼亞分屬土耳
 其波斯兩國俄羅斯所取者乃波斯之舊屬非
 土耳其之舊屬也志略又曰土耳其國亞爾美
 尼亞一作亞麥尼在古爾的斯丹美索不達迷
 亞兩部之北阿臘山在其境內峯壑險峻洞峽
 幽深水漲則巨舟泊於峯當雲擾時其地被兵

絕少故戶口較他部獨繁其民半奉耶蘇教勤於商賈家有恒產會城曰黑爾斯倫一作葉西倫地氣寒甚七月中即見雪巴牙息在山腳居民之學館也平地近河曰地里北客城與鄰國通商山內古耳得族建堡於洞壑之間素為盜巢云云是即土耳其之屬部名同而地異者合而考之可證其非一地已乾隆末年諾尼阿為俄羅斯南新藩五部之一道光初年為南新藩八部之一道光末年屬高加索路

全境入到

東至日爾日亞部界

南至土耳其國界

西至黑海

北至日爾日亞部界

東北至日爾日亞部界

東南至波斯國界

西南至土耳其國界

西北至義米勒多部界

納希斯丹

臣秋濤謹案納希斯丹高加索路所屬九部中

之一部也總記所載同此名志略作達日斯丹

備考作達爾斯丹全志作達其但皆一地也元

史記西北地名有的希斯丹即此總記云納希

斯丹部東界裏海南界巴社西界諾尼阿北界
薩加社近海岸土膏沃領小部落十有三備考
日達爾斯丹緯度自赤道北四十度三十三分
起至四十三度四十八分止經度自佛郎西國
東四十三度三十分起至四十六度四十分止
東枕加斯比約海西連西爾加西亞日爾日亞
二地南接是爾彎地北界高加索會城長約九
百三十里寬約二百二十里地面積方約一萬
二千里煙戶二億六萬口境內崇山峻嶺絡繹

不絕湖河甚多田土膾厚穀果豐茂葡萄等類
不植自主禽獸蕃衍鱗介充斥土產錫鐵硫磺
等物地氣不一令熱互異技藝蕭疎貿易清淡
首部名沽巴嘉慶年間爲南新藩道光末年隸
高加索路

全境入到

東至裏海
南至日爾日亞部界
西至日爾日亞部界
北至薩加社部界
東北至裏海
東南至是爾彎部界
西南至日爾日亞部界
西北至薩加社部界

亞巴西亞

臣秋濤謹案亞巴西亞高加索路所屬九部中之一部也志略備考所載並同此名全志作古里利實一地也備考曰亞巴西亞緯度自赤道北四十二度三十分起至四十四度四十五分止經度自佛郎西國東三十四度四十八分起至三十八度二十一分止東至明哥勒里亞地西連西爾加西亞地南枕黑海北界高加索山長約八百餘里寬約五百里煙戶一億九萬餘

口境內岡陵居多平原間隔田土膾腴穀果極豐鳥獸草木靡弗蕃衍土產蠟蜜熟皮等物地列二名一曰大亞巴西亞諸酋統攝各分部落一曰小亞巴西亞隸厄羅斯國兼攝道光初年為南新藩道光末年隸高加索路

全境八到
 東至高加索部界
 南至黑海
 西至黑海
 北至高加索部界
 東北至高加索部界
 東南至明哥里部界
 西南至黑海
 西北至阿索富城界

薩加社

臣秋濤謹案薩加社高加索路所屬九部中之一部也總記志略所載並同此名志略云一作色爾各設一作額勒阿西又云薩加社諾尼阿日爾日三部近年又分爲八部一曰西爾加西亞備考亦有西爾加西亞部覈其方隅則西爾加西亞卽薩加社譯字偶殊實一地也總記曰薩加社部境內崇山峻嶺最高曰高加薩斯山千三百二十丈終年積雪土不饒而宜麥領小

部落十有四首部曰摩斯諾設有礮臺地極崎嶇自俄羅斯闢山石造橋梁五年始葺設總領一人及玉士領千五百名玉士領武官也所乘馬皆雄壯善走兵器弓矢鳥銃甲堅能禦銃彈所有奴僕分二等一備戰陣一司耕作其備戰陣之奴僕多至萬人修偉趨捷女多妍麗出則以布蒙面而躡木屐童女則皮束下體釘以銀扣俟嫁時夫親釋之生兒女三四歲親朋卽抱去撫育教習事業無異親生男至堪臨陣女至

可婚配始還其父母謂親自鞠養恐其溺愛也
機士臘小部落瀕氏力河市埠萬家而都魯機
之阿敏阿人十居七八產絲髮及酒志略曰阿
斯達拉干之南曰薩加社在高加索山之陰種
人居巖谷不事耕作貧甚而性特悍猛習於剽
刳鄉皆土堡自練丁壯爲兵梗令揭竿時時有
之峩軍收捕往往挫衄僅羈縻以固邊圉不能
使之馴擾也備考曰西爾加西亞緯度自赤道
北四十一度五十二分起至四十五度十一分

止經度自佛郎西國東三十四度二十分起至
四十四度四十五分止東枕加斯比約海暨達
日斯丹地西界黑海南接日爾日亞地北連高
加索山長約二千里寬約五百里地面積方約
二萬七千七百三十里烟戶二億六萬餘口境
內岡陵層疊峯巒參天冰雪凝積永弗融化湖
河甚多灌溉田畝稼穡甚茂種植適宜土產穀
果絲棉禽獸鱗介等物地氣互異平原溫和高
陵寒凜地列兩名一曰大加巴爾達一曰小加

巴爾達嘉慶年間為南新藩道光末年隸高加索路

全境八到

東至裏海
南至日爾日亞部界
西至明哥里部界
北至高加索部界
東北至高加索部界
東南至納希斯丹部界
西南至義米勒多部界
西北至明哥里部界

朔方備乘卷十七

拔貢張惇德初校
舉人張銓覆校

朔方備乘卷第十八

考十二

俄羅斯亞美里加屬地考

臣秋濤謹案俄羅斯屬地跨據三州其在歐羅巴州者為波羅的等路在亞細亞州者為錫伯利等路臣已詳考其疆域矣尚有北亞墨利加州之地雖俄國僅據一隅地氣寒瘠無足重輕然縱廣各三四千里環繞各島亦關海防不可略也總記稱此地為北墨利加州內俄羅斯屬

地全志則稱俄羅斯亞墨利加備考則稱呢囉
嘶亞美里加皆因州名爲地名猶米利堅墨西
哥二國均以州名爲國之號外國之俗貴沿襲
而不嫌雷同也今因亞美里加爲一州總名而
茲編所記者專係俄國所屬之地故依瑪吉士
諸家之例冠以俄羅斯用示區別是地原屬土
番古難詳考自康熙五十四年以後俄國已由
海道尋得嗣因與英吉利國北邊荒地接壤彼
此互爭至道光五年始定界址全志以爲道光

五年俄羅斯始得此地者非也附辨其失庶荒
服之情形畢露可補前史所未悉已

亞美里加總載

臣秋濤謹案亞美里加一作亞墨利加一作亞
墨理駕一作墨利加一作彌利堅一作墨詩哥
一作美里駕一作墨西哥一作墨是哥皆一地
也西人以此爲五大州之一其土與亞細亞歐
羅巴阿非利加三土不相連地分南北兩土北
土形如飛魚南土似人股之著肥禪中有細腰

相連北距北冰海南近南冰海長二萬八千餘里東距大西洋海與歐羅巴阿非利加兩土相望水程約萬里西距大洋海直抵亞細亞之東境無別土極西北之一隅與亞細亞之極東北一隅隔一海港此亞美里加全土之形勢也俄羅斯國所據之地即在全土極西北隅故諸書紀載稱俄羅斯亞美里加云

亞美里加沿革

臣秋濤謹案亞美里加別一區字以地球大勢

言之三土在東亞美里加在西三土在地球之面亞美里加在地球之背西洋輿地諸書言亞美里加自剖判以來未通別土蓋以前明宏治年間西班牙之臣有可倫者一作閻龍一作倫又作哥倫波駕巨艦西尋新地始抵加勒海灣羣島先取一地遂以可倫比亞名之歐羅巴人知有亞美里加廣土蓋自是始厥後西班牙人見墨西哥等處廣大富饒率兵取之以次蠶食西南各部西班牙人流布雜居因此致富葡萄牙海船因風

至巴西見其土曠徙國人開墾佛郎西英吉利
二國亦相繼尋至佛據南北英據其中荷蘭瑞
國噠國之人亦來墾闢後多爲英吉利所奪自
是亞美里加兩土西班牙葡萄牙得其南英吉
利得其北倚爲外府者數百年乾隆中米利堅
畔英吉利英人不能與爭腴壤盡失僅餘北境
荒寒之土嘉慶時墨西哥諸部畔西班牙巴西
雖奉葡萄牙王子爲王然別爲海西大國不屬
於葡此歐羅巴人據有亞美里加南北兩土得

失之大略也然西班牙荷蘭英佛諸國皆係自
本國之西面跨海而西由亞美里加之東登岸
惟俄羅斯之據亞美里加西北一隅乃係自本
國之東面跨海而東由亞美里加之西登岸考
亞美里加全境舊皆野番散處自墨西哥至可
倫比亞祕魯玻利非亞智利諸部古時卽分國
土有城邑雖不知其何代然措設頗近中華地
理全志亦謂其與亞細亞東南規制相似至因
底阿土番風俗有與東三省相類者以此言之

古昔亞細亞州與亞美里加州相通已久魏略言自倭國以東浮海尚有數十國以方隅道里計之當卽亞美里加之地特世遠年湮土番別無紀載遂無可稽考耳西人以爲自剖判以來未通別土非也

俄羅斯訪尋亞美里加原委

臣秋濤謹案歐羅巴人講輿地者往昔但知有三州卽歐羅巴州亞細亞州阿非利加州是也後於明之中葉訪得亞美里加州然尙未得其

詳西人賈舶阻於冰海罕至北洋於錫伯利路地形亦未能諳悉故其地圖冰海以南大漠以北甚爲疏舛至亞細亞州之東北隅與北亞墨利加洲之西北隅或以爲有微地相連或以爲中隔海洋論者多以爲疑嗣俄羅斯國旣得托波爾及伊聶謝額爾口諸城略地而東闢土益廣由是欲窮東界所極以決羣疑屢訪之蘭頓荷蘭各商船皆無知者旋令荷蘭人操舟訪察久之訖無端緒順治五年俄國有端可薩頭目

特斯紐及孤底那二人相繼舟訪始知二洲實不相連至康熙二十八年俄國彼得羅王上疏我

朝定界議和其後益講求歐羅巴人制器繪圖之法移兵向東北海隅拓地三十九年取得甘查甲五十四年以後取得北亞墨利加洲一小隅之地卽監札加也又得附近海島數處報至國都而彼得羅王已逝其女加特臘因嗣位於康熙五十九年繼述父志復遣頭目三人一士般

麻一芝利果一墨領攜熟諳天文輿地之特里斯列乘船東邁一無所獲而返雍正六年墨領復至東隅考明亞細亞與北亞墨利加中隔一峽雖不相連而相距不甚遠遂以己名命之曰墨領峽自是俄國不復遣使東出矣歐羅巴人據此繪入地圖名亞細亞洲之海角曰東海角北亞墨利加洲之海角曰西海角近刻墨領峽作白令峽因並名其海曰白令海昔永嘉伐木始知雁蕩之奇博望縋幽終啟大宛之捷雖在

絕域事有同符亦足異已

亞美里加英俄交界地

臣秋濤謹案志略曰北亞墨利加一土自米利堅以北本皆佛郎西所墾闢英吉利既得米利堅之地以兵力爭其北土與佛交戰八年佛棄其地英人括而有之乾隆末年華盛頓據地起兵米利堅諸部盡爲華盛頓所割惟北土用佛例稅額甚輕其民未畔故爲英轄北至冰疆南界米利堅東距大西洋海西距大洋海其地大

半平坦溪河錯雜河之最長者曰桑羅梭索又有伊爾釐休侖等大湖地氣嚴寒略如中國之塞北西偏林木膠鞮毛蟲所宅英人窮險極幽獵野獸而取其皮貂鼠騷鼠洋灰鼠海龍海駝之類皆有之或失路困冰雪中凍餓死又以火酒醴羶與土人而易其皮土人得酒輒沈醉往往腐腸而斃所得之皮由俄羅斯轉鬻中國大利尤在林木英人結隊入林伐木而投之河順流達於海港或在濱海造船或販往英國新著

島一帶海面多魚夏季尤旺諸國漁船蟻集捕魚鱸之販往天主教各國以天主教各國齋戒食鱸魚故也計每年五穀木料皮張鱸魚各項值價銀數百萬兩居民約一百二十餘萬英吉利三島之民年年有西渡謀食者地分六部曰上加拏他曰下加拏他曰新不倫瑞克曰新蘇格蘭曰散約翰島曰新著大島六部總名新北勒達尼亞附近小島皆屬焉其西北荒地遼邈無垠尙未墾闢荒地之北卽冰疆荒地之西北

則俄羅斯屬地也是爲英俄二夷東方交界處

冰疆

臣秋濤謹案北極之下謂之冰疆志略曰北亞墨利加洲之極北境環北冰海如玦地當黑道之下陰凝特甚夏亦見雪未秋先凍湖海皆冰嗟峨如銀山萬疊至臘兩月日不曜星不隱人畜皆蟄伏五六兩月長晝不夜海冰皆拆浮洋面如邱陵船觸之立爲齧粉其海產鯨魚歐羅巴諸國有釣船百餘隻英吉利荷蘭爲多其船

冬月停結冰中至夏冰釋乃往來海面得鯨魚
油與骨皆獲重價得海犬海馬則食其肉而取
其油釣鯨魚最險或觸冰沈舟或巨鯨吞餌牽
舟沒重淵然利之所在不遑恤也土人甚稀捕
魚鼈為糧衣海犬之皮穴地而居冬時晝夜燃
油為燭肢體甚短黑醜麤具人形其地分三域
曰北德温曰北日爾日亞曰巴非英巴利極西
北之一隅名監札加原注一作甘查甲與亞細亞之極
東北隅僅隔海港五十餘里臣秋濤謹案全志云僅隔海港五十

里 義羅斯從北地跨而有之獵野獸之皮以供
販鬻貂鼠海虎為多其人皆居地窟中

監札加路總裁

臣秋濤謹案監札加一作甘渣甲係俄羅斯國
所據北墨利加洲之地因自亞細亞洲極東境
之甘查甲部跨海而得之故即以監札加為部
落之名志略曰北亞墨利加之西北隅曰監札
加俄人逾疇哥德之墨領海峽跨而有之地寒
凍無他產所得者皮貨而已全志曰俄羅斯屬

地在亞墨利加西北緯線自赤道北五十四度

起至七十二度止經線自中華北京偏東七十

七度起至百有三度止臣秋濤謹案備考云緯度自赤道北五十四度

四十分起至七十五度止經度自佛郎西國西一百三十三度起至一百七十度止度數多寡

與此迴殊未知孰是記以俟考東至英吉利屬臣秋濤謹案備考曰東連新北

勒達尼亞界西至白令海峽西南接大平洋北枕北

冰洋長四千里廣三千六百里總計積方百七

十萬里戶口六萬臣秋濤謹案備考云長寬皆約四千餘里地面積方約四

十萬里煙戶五萬餘口所言地域戶口之數皆與全志不同存以俟考峯巒疊聳

冰雪凝積嚴寒凜冽人莫能禁地多磽瘠物產

維艱總記曰北亞墨利加洲地方屬俄羅斯者

在英吉利屬地之西三面濱海僅東隅與英吉

利所屬連界犬牙相錯兩國互爭迨道光五年

臣秋濤謹案原作一千八百二十五年今改正始定疆界其地與俄羅

斯之阿細亞洲東隅中隔一海對渡僅五十二

里前有佛郎林谷麻領等先後航海至彼考察

因天氣寒沍故至七十餘度而止幅員雖百有

三十萬方里而所建部落惟監札加一區餘皆

海中島嶼穹厓峻谷人跡罕到常時火焰交秋
 卽冰土多不毛惟監札加地尙宜種植豐物產
 居於監札加之人似蒙古非蒙古似伊斯歸毛
 士又非伊斯歸毛士竟莫詰其原委然馴良勤
 敏無獷狽之習窟地而居覆以泥土每一巢穴
 人至百餘儼若村落前此麥厘舟至其地登岸
 遊行忽陷地中見有無數之人在內工作大抵
 居山者務畝濱海者務漁此監札加疆域風土
 之大略也所屬九部地界原圖未經分畫謹闕

之以俟考

全境八到

東至北亞墨利加洲英吉利屬地
 新北勒達尼亞界
 南至大海
 西至墨領海峽逾海接錫伯利路
 所屬甘查甲部界
 北至冰疆及北海
 東北至冰疆
 東南至北亞墨利加英吉利屬地
 界
 西南至大海
 西北至北海

義斯基茂

臣秋濤謹案義斯基茂監札加路所屬九部中

之首部也備考云係會城幅員戶口全境八到俱未詳此部土民種類蕃衍諸書或稱伊斯歸毛士或稱鴨斯基毛民皆一類也

基德內

臣秋濤謹案基德內監札加路所屬九部中之一部也備考云係會城幅員戶口全境八到俱未詳

朱克濟

臣秋濤謹案朱克濟監札加路所屬九部中之

一部也備考云係會城幅員戶口全境八到俱未詳

哥乃給

臣秋濤謹案哥乃給監札加路所屬九部中之一部也備考云係會城幅員戶口全境八到俱未詳

給乃塞

臣秋濤謹案給乃塞監札加路所屬九部中之一部也備考云係會城幅員戶口全境八到俱

未詳

朱加至

臣秋濤謹案朱加至監札加路所屬九部中之一部也備考云係會城幅員戶口全境八到俱未詳

烏加達世米于德

臣秋濤謹案烏加達世米于德監札加路所屬九部中之一部也備考云係會城幅員戶口全境八到俱未詳

古盧至

臣秋濤謹案古盧至監札加路所屬九部中之一部也備考云係會城幅員戶口全境八到俱未詳又所屬一海島亦名古盧至疑卽一地

新加里佛爾良

臣秋濤謹案新加里佛爾良監札加路所屬九部中之一部也備考云係會城首部名昔德加建於海島之中幅員戶口全境八到俱未詳

亞美里加白令海

臣秋濤謹案備考云亞美里加州有外海內海
外海者東亞德蘭的海西平海又名大海南南
海北冰海四面環繞並皆相通內海者東安的
列斯海西白令海北巴非英海阿德孫海皆各
自爲道不相通達本州海灣二十有四在白令
海者二曰諾爾敦曰比利斯度爾本州海峽大
而著者有九其一曰白令在亞細亞亞美里加
二州之間卽諸書所云墨領峽也峽東曰西海
角屬亞美里加峽西曰東海角屬亞細亞又亞

美里加州之北有山名曰羅說索一名落機大
山位在西偏由白令海峽起至巴那馬徑止跨
越數處名隨地異故有維爾德岡名不勒岡馬
德勒岡之稱此白令海山川形勢之大略也

尼亞俺地

臣秋濤謹案尼亞俺地俄羅斯所屬也在亞美
里加北州西境因底阿土番之西亞美里加北
州之國惟米利堅最大米利堅國北界英吉利
屬地及其荒地西界因底阿土番土番種類甚

多總稱爲因底阿地縱廣數千里中有落機大山諸大河多從此發源而東流注於海土番長大多力五官停正似中華面色紫赤髮與睛皆黑色不解耕織炊汲茹毛飲血或啖果菜瓜以草本爲蘧廬蔽風雨不知文字病無方藥惟藉祝由以解其人明信知敬老受侮必報湯火不辭無錢幣以樹皮珠石相交易有頭目以約束番衆其東方近米利堅者米人教以耕作風氣漸開密執安湖之西已立威士千遜及衣呵華

兩部兩部之西仍係土番約其地形分爲三部曰威斯頓達多里曰威斯頓底特力曰阿里顏達多里阿里顏達多里又名戈攬彌阿達多里在落機大山之西西境距大洋海又名大平海卽中國之東洋大海也其俗生男女卽以物束頭俾其頂鼻挺直又一種人生子卽以物壓頭欲其匾故亦稱匾頭人威斯頓底特力之西有尼亞俺地屬俄羅斯轄蓋俄國由監札加路東南略得此地乃俄與米接壤處也

亞美里加俄屬諸島

臣秋濤謹案亞美里加俄羅斯國所屬各島甚多環列海中總記云各島之人皆伊斯歸毛士種類臣秋濤謹案伊斯歸毛士亦作鴨斯基毛民乃土番中別一種也即前所云義斯基習俗剛柔不齊備考曰各島地氣嚴寒不便居樓田土磽瘠物產維艱庶民生計惟在漁耳今詳考圖籍備錄各島之名於後

銅島

臣秋濤謹案銅島在亞美里加白令海中總記

曰銅島高千有三百丈銅礦甚旺至今無人開採惟附近居民耕種工作技藝日漸精巧

乍爾加島

臣秋濤謹案乍爾加島在亞美里加白令海中居民以魚為糧見總記

哥的亞島

臣秋濤謹案哥的亞島備考作哥的亞各全志作哥的略皆一地也在監札加地之西大平洋中東西長而南北狹港汊紛岐民習漁捕

阿留德斯島

臣秋濤謹案阿留德斯島在亞美里加海中居民以魚為糧見總記

亞律森島

臣秋濤謹案亞律森島在亞美里加海中白令島以東全志曰俄羅斯亞墨利加島嶼中最大者曰亞律森總計方三萬五千里戶口一萬內有火山吐燄不息

亞律森羣島

臣秋濤謹案亞律森羣島據圖凡十餘島在亞美里加海中西北至堪察加海東南與亞他島相望見全志

維里斯島

臣秋濤謹案維里斯島在亞美里加海中港汊分岐見全志

阿爾拉島

臣秋濤謹案阿爾拉島在亞美里加海中見全志

戈底阿島

臣秋濤謹案戈底阿島在亞美里加海中總記云北墨利加州鄰近有戈底阿島長六十里島之北有谷港谷港之前有尖沙曰比士威林所居民肥短頭大面寬鼻準如鈎各刺鼻唇多孔飾以珍寶毳衣善漁漁艇多裹以皮俄羅斯人亦往貿易第港口礁淺此外小島尙多臣秋濤謹案總記所言頭大面寬及刺鼻唇飾珍寶乃專指戈底阿一島而言全志則謂俄羅斯亞墨利加部徧地皆然誤也附辨於此

渣治達島

臣秋濤謹案渣治達島在亞美里加海中總記云島之最大者有渣治達島阿彌臘兀島港汊紛岐前人汪戈瓦注至此周歷博訪欲尋一河直達赤城湖或達阿蘭底海臣秋濤謹案阿蘭底海即備考所云亞德蘭的海竟不可得又云渣治達島內居人多自俄羅斯遷至謂之麻臘甫種類

阿彌臘兀島

臣秋濤謹案阿彌臘兀島在亞美里加海中說

見渣治達島條內

新亞干日島

臣秋濤謹案新亞干日島全志作新阿干日總記作紐阿占牙按西洋譯語謂新曰紐或書作烏阿占牙即亞干日也是紐阿占牙與新亞干日實為一地正如伊策三布拉即新增白臘之

異文耳

臣秋濤謹案伊策譯言新三布拉即增白臘也備考作新森不拉全志作新森均已詳北微水道考內

此地乃俄羅斯新闢

之區內居千人廬舍礮臺皆用木植多產魚及

皮毳海舶赴粵者皆購焉歲得值約銀二十萬員

摩底牙島

臣秋濤謹案摩底牙島亦俄羅斯於亞美里加州新闢之土總記曰俄羅斯邇年所據之摩底牙港口形勢雖不甚良然與紐加兀科海岸相連故貿易亦蕃庶

白令島

臣秋濤謹案白令島在亞美里加與亞細亞兩

州交界海中凡有數島其東卽亞律森羣島也
見全志

加拉爾哥島

臣秋濤謹案加拉爾哥島在亞美里加白令海
中見備考

桑馬罷斯島

臣秋濤謹案桑馬罷斯島在亞美里加白令海
中見備考

桑保羅島

臣秋濤謹案桑保羅島在亞美里加白令海中
見備考

桑若爾日島

臣秋濤謹案桑若爾日島在亞美里加白令海
中見備考

亞稜德斯羣島

臣秋濤謹案亞稜德斯羣島在亞美里加白令
海中見備考

勞梭島

臣秋濤謹案勞稜島在亞美里加白令海中正當白令峽口見全志

亞他島

臣秋濤謹案亞他島在亞美里加海中西北與亞律森羣島相望見全志

失加島

臣秋濤謹案失加島一作失德加島在亞美里加海中哥的亞島之東南見全志

朔方備乘卷十八

知縣吳壽坤初校
舉人張銓覆校

朔方備乘卷第十九

考十三

北徼城垣考敘

臣秋濤謹案西北諸藩部自古有居國行國之別今蒙古喀爾喀額魯特哈薩克布魯特諸國恃游牧為生冬夏隨時遷移皆行國也其北徼之俄羅斯建城垣設官吏則居國也以蓄積而論行國不若居國之富蓋行國皆附近沙漠地瘠產薄俄羅斯有城郭居農商之所致舟車之

所通擅西北之利筭富可知已以兵力而論居國不若行國之強元人有言城居之人不耐勞苦故蒙古速不台等伐斡羅思欽察等國如摧枯拉朽所向無敵康熙年間俄羅斯之塔喇斯科等處常懼策妄阿拉布坦侵奪又其多木斯科等處壤接北哈薩克重兵戍守猶不免剽掠時聞其明證也滿洲語呼城曰和屯蒙古語則曰和塔或曰圖拉諸書所記俄羅斯之城垣有稱和屯者亦有稱圖拉者今徧考圖籍彙為一

卷並覈其道里風土附著於下斯居國之情形不難按籍而稽已

國王所居之城

謨斯夸和屯

臣

秋濤謹案謨斯夸和屯即莫斯科窪一作

莫斯廓瓦一作莫斯科一作莫斯科窪一作墨

斯溝一作木吉俄羅斯國王舊居之城也志

略云莫斯科在四境適中之地頗為富麗頭

目之居皆飾以金銀嘉慶十六年佛郎西圍

之俄人燒之而走火旬日不息師退乃次第
修復王居廣七十七丈長二百一十丈西洋
屋宇之高大殆無與比總記曰先是莫斯科
之屋廬牆用木板上覆以瓦或有以鐵爲門
以鐵代瓦者自遭兵燹極目荒曠行人常虞
迷失嗣後鳩工興築磚瓦崇麗修廟則仿之
韃韃里造衙署監獄則仿之佛蘭西而寶剎
之輪奐營帳之嚴壯皆埒諸國

散博德爾布珠克和屯

臣秋濤謹案散博德爾布珠克和屯一作三
皮提里普兒斯科一作三柯忒撒忒爾一作
散丕特里普爾一作彼得羅堡一作彼得堡
一作比特革康熙年間俄羅斯國王遷居於
此異域錄云三皮提里普兒城原係西費耶
斯科國地察罕汗征取修葺城池隨汗名字
呼爲三皮提里普兒此城修葺勝於莫斯科
窪城其地據波羅的海東岸志略曰在尼瓦
河口近偏海港西風起則水湧入城街衢泛

英方信彙 卷十九
三
溢城內多廣廈傑構王廷長四十五丈闊三十八丈金彩耀目宏麗爲西國之最居民四十二萬五千內水陸兵五萬五千客民二萬五千別有藏軍器之城曰立寃

和屯

臣秋濤謹案和屯圖拉皆城垣之稱似毋庸更爲區別然考內府圖所載稱圖拉者皆附近蒙古地方其餘則皆稱和屯是知稱名旣殊自必各有取義所當分別部居毋使雜廁

如各省志乘同一山也而岡嶺峯巖必加區別同一水也而川泉谿澗以次臚陳固可比類以推也今悉依原文具載仍以稱和屯者列於前稱圖拉者次之其附錄諸城則列於後庶便檢閱至每類之中敘次皆自東而西以東方諸部與中國相近故先書之並可與山脈水道諸考互證云

噶穆薩特喀和屯

臣秋濤謹案噶穆薩特喀和屯一作甘查甲

一作岡札德加其地東西南三面距海僅一面通陸西北至博特錫倭爾斯歸和屯約三千里西南隔海與中國庫葉島相直
博特錫倭爾斯歸和屯

臣秋濤謹案博特錫倭爾斯歸和屯南與中國雅克薩城相直約四千三百餘里北臨冰海東倚金山西南距佳達刮噶珊

德爾吉郭列穆斯歸和屯

臣秋濤謹案德爾吉郭列穆斯歸和屯在博

特錫倭爾斯歸和屯西南城西北兩面俱臨郭列穆瑪河西西南接郭列穆斯歸和屯

郭列穆斯歸和屯

臣秋濤謹案郭列穆斯歸和屯在作租和屯東有郭列穆瑪河自南來分爲兩支繞城東西至城北復合又北流入德爾吉郭列穆斯歸和屯境

作租和屯

臣秋濤謹案作租和屯在郭列穆斯歸和屯

西有伊斯鞞郭特斯都克河發源城北又北
流入於海

惹爾莽阿和屯

臣秋濤謹案惹爾莽阿和屯在作租和屯西
南有郭列穆瑪河發源城東南山北流至德
爾吉郭列穆斯歸和屯境入北海

巴達爾斯歸和屯

臣秋濤謹案巴達爾斯歸和屯在惹爾莽阿
和屯西有邁納甘湖在城東南境湖水西北

流為瑪雅河

邁歸和屯

臣秋濤謹案邁歸和屯在巴達爾斯歸和屯
西北有瑪雅河流逕城南與希濃河合西流
注於列訥河

冬古爾斯歸和屯

臣秋濤謹案冬古爾斯歸和屯在邁歸和屯
南有都日爾河發源城東南境流逕城西曰
烏勒克瑪河西流注於列訥河

巴爾古錫穆和屯

臣秋濤謹案巴爾古錫穆和屯在尼布楚城西北約七百里城西濱柏海爾湖東岸城北有德爾集昂噶拉河南有巴爾古錫穆河皆西注於湖

列訥和屯

臣秋濤謹案列訥和屯在冬古爾斯歸和屯西以城西列訥河為名

惹鞠斯歸和屯

臣秋濤謹案惹鞠斯歸和屯即亞古德斯科錫伯利八部之一也在列訥和屯北有列訥河南來逕城東又北流注於海

倭爾郭任斯歸和屯

臣秋濤謹案倭爾郭任斯歸和屯在列訥和屯西南相去約一千二百里城東境有列訥河來自東南逕城東又北流入列訥和屯境

伊爾古斯歸和屯

臣秋濤謹案伊爾古斯歸和屯即義爾古德

斯科亦作額爾口城亦作厄爾庫城在倭爾
郭任斯歸和屯西南約四百里異域錄云厄
爾庫城在柏海兒湖之西北相去一百五十
餘里沿途及附近厄爾庫城之山不甚大皆
平坂山岡昂噶拉河來自東南繞過厄爾庫
城西向西北而流厄爾庫河來自西南入昂
噶拉河無城垣似柏興居住八百餘戶皆樓
房俱係大木營治大半俄羅斯蒙古人少有
天主堂五座有市廛厄爾庫城及附近小柏

興地方皆屬厄爾庫城之頭目伊斯多爾尼
衣番訥翅統轄駐兵五百名

博拉斯歸和屯

臣秋濤謹案博拉斯歸和屯在伊爾古斯歸
和屯西有昂噶拉河逕城北集達雅河出城
東南境逕城西注於昂噶拉河

伊林斯歸和屯

臣秋濤謹案伊林斯歸和屯在博拉斯歸和
屯北有伊爾尼河出城北繞其東又繞其南

而西流注於昂噶拉河

希穆斯歸和屯

臣秋濤謹案希穆斯歸和屯在伊林斯歸北相去約一千二百里有郭勒斯郭野河自城南發源西流為冬古薩河亦曰通古斯河又西流過伊里穆城南北會小水數十西流至德羅伊特斯郭格廟北注於昂噶拉河源流長千二百里

伊里穆和屯

臣秋濤謹案伊里穆和屯在希穆斯歸和屯

西相去約六百餘里城北有通古斯河西有伊里穆河按圖載二河而失載此城今依異域錄補入異域錄曰伊里穆城在伊聶謝之

東南臣秋濤謹案相去二千餘里沿途俱山

林有嶺亦由通古斯河舟行陸路亦通伊里穆城似柏興四面皆山林有杉松馬尾松楊樺叢柳櫻莫其伊里穆河來自東北環流伊里穆城歸入通古斯河伊里穆河北岸有廬

舍居二百餘戶俱俄羅斯有天主堂二座設
管轄柏興頭目一員駐兵二百名自伊里穆
城往厄爾庫城向東南行其間千有餘里沿
途皆山林有嶺亦由昂噶拉河舟行陸路亦
可行

惹尼色斯歸和屯

臣秋濤謹案惹尼色斯歸和屯亦作也尼塞
斯科卽伊聶謝柏興也其地爲水陸之衝康
熙年間圖理琛奉使時猶爲柏興後改斯科

爲錫伯利八部之一異域錄曰伊聶謝柏興
在厄爾庫城之西北其間水程三千餘里陸
路一月程川谷寬闊四面皆山岡伊聶謝河
自南流來大於昂噶拉河其昂噶拉河來自
東南離柏興十餘里歸入伊聶謝河又繞過
柏興向東北流入北海無城郭居住千有餘
戶俱俄羅斯有天主堂八座有市廛設管轄
柏興頭目一員駐兵八百名俄羅斯呼索倫
爲喀穆尼漢又呼爲通古斯俱畜鹿以供乘

馭馱載其鹿灰白色形似驢騾有角名曰俄
倫林藪之內有鷓雞北地最寒有一種獸行
地內遇陽氣卽死身大重萬斤骨色甚白潤
類象牙質柔不甚傷損每於河濱土內得之
俄羅斯獲其骨製碗碟梳篦用之肉性最寒
人食之可除煩熱梵名麻門囊窪華名磳鼠
此地相去北海大洋一月程時夏至前後夜
不甚暗雖日落夜深猶可圍碁不數刻東方
卽曙而日出矣

瑪古斯歸和屯

臣秋濤謹案瑪古斯歸和屯卽麻科斯科有
達格河自此發源西流卽揭的河也異域錄
并曰麻科斯科在伊聶謝之西北相去二百五
十餘里皆山路揭的河來自東南繞過麻科
斯科向西北而流柏興內有廬舍四十餘間
俱俄羅斯居住有天主堂一座其河內有寬
一丈長七尺許船二十餘隻舟艇甚多由水
路之人俱於此處登舟赴托波兒城

多羅三色吉和屯

臣秋濤謹案多羅三色吉和屯在惹尼色斯歸和屯西北約一千四百里城東有惹尼色斯河卽昂噶拉河下游也又有惹羅珊河自城西南發源逕城南注於昂噶拉河

托穆斯歸和屯

臣秋濤謹案托穆斯歸和屯卽托穆斯科亦曰疴慕斯科錫伯利八部之一也異域錄曰托穆斯科在塔喇斯科之東南相去二千五

百餘里鄂布河從托穆斯科二百里外來自東南向西北而流俄羅斯呼爲鄂布河其巴爾巴忒人呼爲牙巴里河托穆河來自東南由西面繞過柏興向西北而流至百里外歸入鄂布河自塔喇斯科三百里內皆藪林有杉松馬尾松楊樺樹叢柳櫻莫俱俄羅斯居住間有田畝從此至鄂布河沿途地甚平坦惟樺木片片叢生甚稀生蘆荻處甚多有水澤無溪澗此處塔塔拉與巴爾巴忒兩種人

雜處夏秋則飲澤中及低窪處潦水冬春則食雪冰俄羅斯哈薩克國哈拉哈兒叭國策旺拉布坦四國連界接壤此處所居塔塔拉並巴爾巴忒人與俄羅斯策旺拉布坦兩國皆納賦不時被哈薩克國人侵奪擄掠自鄂布河以至托穆斯科沿途皆林藪有杉松馬尾松樺楊樹叢柳櫻莢俄羅斯與塔塔拉人間有田畝托穆河東岸有廬舍居千餘戶俄羅斯與塔塔拉並貨通及克爾紀斯厄魯特

各種人雜處柏興左近地方田畝甚多天主堂十座設管轄柏興頭目一員駐兵五百名薩達里莽阿斯和屯

臣秋濤謹案薩達里莽阿斯和屯在三羅多色吉和屯西約三百餘里城東南境窩集中有鄂謨水北流逕城東爲達斯河又北流入海乃小海也

格野斯歸和屯

臣秋濤謹案格野斯歸和屯在瑪古斯歸和

屯西北水路約三千里

納隆和屯

臣秋濤謹案納隆和屯在格野斯歸和屯西北城南有鄂必河逾河即瓦欣阿噶珊也

拉林斯歸和屯

臣秋濤謹案拉林斯歸和屯在瓦欣阿噶珊南城東西南三面皆窩集也城南二百里外有惹謨斯夸大湖

巴拉彬斯歸和屯

臣秋濤謹案巴拉彬斯歸和屯在拉林斯歸和屯西少南約相去三百里城南有河從惹謨斯夸湖流出西注額爾齊斯河

蘇爾古特和屯

臣秋濤謹案蘇爾古特和屯在納隆和屯西北約四百里即蘇爾呼忒柏興也蓋圖理琛奉使時尚為柏興後乃改為和屯異域錄曰蘇爾呼忒柏興在那里穆柏興之西北其間由鄂布河舟行水程一千四百餘里其鄂布

河來自東南流過柏興向西南與厄爾齊斯
 河合流復向西北流入北海大於伊聶謝河
 水濁溜緩水漲四溢洲渚甚多沿河兩岸地
 勢平坦皆林木有杉松楊樺櫻菓河邊多叢
 柳有一種鄂斯提牙斯科人在林內散處河
 之北岸向有柏興廬舍居二百餘戶天主堂
 三座因失火燒毀少半新給廬舍居住餘皆
 穴處俄羅斯設管轄柏興頭目一員駐兵百
 名

伊錫穆斯歸和屯

臣秋濤謹案伊錫穆斯歸和屯在森博羅特
 圖拉西北相去約千餘里城北有額爾齊斯
 河此城南與中國伊犁相直

郭斯郭薩和屯

臣秋濤謹案郭斯郭薩和屯在蘇爾古特和
 屯西北約四百里城西有伯蘇噶珊

薩瑪羅特和屯

臣秋濤謹案薩瑪羅特和屯卽薩馬爾斯科

也異域錄曰薩馬爾斯科在蘇爾呼忒柏興西南其間水程六百餘里厄爾齊斯河自南流來繞過柏興向西北流二十餘里歸入鄂布河其河東岸之上有土山不甚大有杉松楊樹河邊有叢柳山麓一帶有廬舍百餘間居五十餘戶皆俄羅斯有天主堂一座設管理驛站船隻頭目一員無兵又曰林木甚多係水窪地方無耕種田畝俱從托波兒托穆斯科等處挽運麥石而食

惹薩克吉和屯

臣秋濤謹案惹薩克吉和屯在郭斯郭薩和屯西北其西臨額爾齊斯河

郭特斯歸和屯

臣秋濤謹案郭特斯歸和屯在惹薩克吉和屯南約五百里其東臨額爾齊斯河與伯蘇噶珊隔河相望

巴拉索瓦和屯

臣秋濤謹案巴拉索瓦和屯在郭特斯歸和

屯北其東北臨額爾齊斯河

多拉和屯

臣秋濤謹案多拉和屯在伊錫穆斯歸和屯西少北卽塔喇斯科也異域錄曰塔喇斯科在托波兒之東南相去一千二百餘里厄爾齊斯河來自東南向西北而流塔喇河來自東南於塔喇斯科相對地方歸入厄爾齊斯河沿途地平坦俱林藪有杉松馬尾松楊樺榆叢柳櫻菓沿厄爾齊斯河岸皆塔塔拉人

居住間有田畝厄爾齊斯河之南岸有廬舍居千餘戶俄羅斯與塔塔拉雜處天主堂六座設管轄柏興頭目一員駐兵五百名

底穆彥斯歸和屯

臣秋濤謹案底穆彥斯歸和屯卽狄穆演斯科異域錄曰狄穆演斯科在薩馬爾斯科之西南由厄爾齊斯河溯流而上相去六百餘里厄爾齊斯河來自西南向東北而流水濁溜急其大如色楞格河自薩馬爾斯科至狄

穆演斯科沿河一帶東岸之上皆土山平坂
 有杉松楊樺櫻菓等樹甚密河邊皆叢柳兩
 岸有小柏興十餘處間有田畝俄羅斯與鄂
 斯提牙斯科並塔塔拉人雜處其河東岸土
 山之上所有廬舍百餘間居五十餘戶皆俄羅
 斯柏興之四面皆田畝有天主堂一座其柏
 興事務係薩馬爾斯科頭目兼管無兵

伊順斯歸和屯

臣秋濤謹案伊順斯歸和屯在多拉和屯西

額爾齊斯河南岸其北岸即瓦噶噶珊
 瓦都歸和屯

臣秋濤謹案瓦都歸和屯在伊順斯歸和屯

西北額爾齊斯河北岸城北有阿爾噶爾噶

河西入額爾齊斯河

惹穆尼郭傅和屯

臣秋濤謹案惹穆尼郭傅和屯在底穆彥斯

歸和屯西南額爾齊斯河東岸

巴拉克和屯

臣秋濤謹案巴拉克和屯在惹穆尼郭傅和屯南額爾齊斯河北岸

索布色噶惹和屯

臣秋濤謹案索布色噶惹和屯在阿布定噶珊西約三百里有無名河出城西南山中逕城西達其北東流至阿布定噶珊北入海

巴必努郭羅特和屯

臣秋濤謹案巴必努郭羅特和屯在郭特斯歸和屯西約三百數十里其北與索布色噶

惹和屯相直

托博爾和屯

臣秋濤謹案托博爾和屯即托波兒城亦曰德波爾亦曰德波斯科錫伯利八部之一也異域錄云托波兒在狄穆演斯科之西南其間溯流行六百餘里厄爾齊斯河來自東南遶過托波兒向東北而流托波兒河來自西南於托波兒相對地方歸入厄爾齊斯河沿河兩岸地勢平坦有杉松楊樺櫻菓叢柳小

柏興五十餘處左近皆田畝托波兒以北二十餘里河東岸之上有小土山極平坦無城郭居千餘戶其廬舍皆大木營治有磚造廟宇二所理事公署木房數間其山麓及河岸一帶居二千餘戶其廬舍亦皆係大木營治有市廛天主堂二十餘座駐兵二千餘名有頭目十數員其西畢爾斯科省城堡及柏興地方頭目兵丁俱屬噶噶林馬提飛費多爾魚赤統轄

達爾林斯歸和屯

臣秋濤謹案達爾林斯歸和屯在托博爾西南約六百里南與北哈薩克相直有額錫爾河發源城南境北入托博爾河

烏底多爾斯噶和屯

臣秋濤謹案烏底多爾斯噶和屯在達爾林斯歸和屯西北約二百里南境有伊澤特河北境有都拉河

伊斯瑪和屯

臣秋濤謹案伊斯瑪和屯在托博爾和屯西北約六百里城西有博羅河

郭蘇特斯歸和屯

臣秋濤謹案郭蘇特斯歸和屯在伊斯瑪和屯南三百餘里城北有達傅塔河

都捫和屯

臣秋濤謹案都捫和屯一作圖敏即多木斯科亦作多僕在托博爾和屯西南約四百餘里異域錄曰自額爾齊斯河西南入托波兒

河溯流越九宿至圖敏途中皆塔塔拉之人挽緯岸旁林木叢密無緯路俱行泥水之中到彼之日管柏興官排列旗幟兵丁迎接即此地也溯流行遲故四百餘里之程九宿方至今其城為錫伯利八部之一志略曰多木斯科在德波爾西南與海東部之白爾摩疇倫不爾厄等部接壤其南與哈薩克回部毗連游牧者時來侵掠雖有防兵不能禁也俄羅斯有大酋駐此總理東方兼督鑛務

伯色爾斯歸和屯

臣秋濤謹案伯色爾斯歸和屯在伊斯瑪和屯西北約六百里北臨布斯堆湖城東南三百里外有博綽爾湖湖水流為博綽爾河至城東入於布斯堆湖

布斯堆羅色爾歸和屯

臣秋濤謹案布斯堆羅色爾歸和屯在巴必努郭羅特和屯西四百餘里南臨布斯堆湖與伯色爾斯歸和屯隔湖相望湖水自城西

流出西北流為伯特蘇拉河入北海

羅斯衛斯歸和屯

臣秋濤謹案羅斯衛斯歸和屯在郭蘇特斯歸和屯西有水自城西南發源逕城西遶城北又東流注於達傳塔河

鼐衛陽斯歸和屯

臣秋濤謹案鼐衛陽斯歸和屯在都捫和屯西南二百餘里有鼐瓦河自西南來遶流城西南東三面又東北流至都捫和屯南注於

都拉河都拉河卽異域錄之土拉河也

雅班沁和屯

臣秋濤謹案雅班沁和屯卽鴉班沁城異域錄曰鴉班沁在圖敏之西北由土拉河溯流舟行五百餘里沿河兩岸有杉松楊樺叢柳甚稀有小柏興二十餘處柏興附近俱種田畝俄羅斯與塔塔拉雜處土拉河之西岸有柏興廬舍居二百餘戶俱俄羅斯有天主堂三座設管轄柏興頭目一員無兵從此處捨

舟陸行

烏特格和屯

臣秋濤謹案烏特格和屯在甯衛陽斯歸和屯西北二百餘里

塔奇和屯

臣秋濤謹案塔奇和屯在烏特格和屯南約一千三百餘里城北有烏拉爾圖阿林卽烏拉嶺也有額勒克河源出烏拉嶺西南流入裏海行千餘里蓋卽烏拉河也

蓋郭羅特和屯

臣秋濤謹案蓋郭羅特和屯卽改郭羅多城也在伊斯瑪和屯西北約六百餘里異域錄云改郭羅多在索里喀穆斯科之西北其間四百餘里喀穆河來自西北繞過改郭羅多向東南而流沿途皆山岡林藪有杉松馬尾松楊樺小柏興六七處俄羅斯與一種別爾馬羈之人雜處柏興之附近皆田畝居二百餘戶皆俄羅斯有天主堂一座設管驛站頭

目一員無兵從此處向西北行通莫斯科窪城大路向西南行通喀山大路自托波兒至此處有二千二百餘里從此至莫斯科窪城亦有二千二百餘里

索里噶穆斯歸和屯

臣秋濤謹案索里噶穆斯歸和屯卽索里喀穆斯科異域錄曰索里喀穆斯科在費耶爾和土爾斯科佛洛克嶺之西南其間二百餘里沿途山不甚大地勢漸下俱林藪有杉松

馬尾松楊樺地甚泥淖喀穆河於索里喀穆
斯科之北二十里外自東北向西南而流有
烏索兒科之小河自東北由柏興中流出向
西歸入喀穆河居五百餘戶皆俄羅斯天主
堂六座有市廛設管轄柏興頭目一員駐兵
三百名柏興之西北有鹽場場內有方木井
四十餘處咸取井水煎鹽其鄰近之小柏興
亦皆煎鹽莫斯科窪城等處俱食此地鹽

瓦爾郭都里雅和屯

臣秋濤謹案瓦爾郭都里雅和屯卽費耶爾
和土爾斯科城異域錄曰費耶爾和土爾斯
科城在鴉班沁之西北其間四百餘里無城
郭沿途皆山岡多林藪惟有杉松楊樺地甚
泥淖有小柏興四五處土拉河來自西北流
過費耶爾和土爾斯科城之西面向東南而
流河之東岸石山上下及河之兩岸有柏興
廬舍居七百餘戶俱俄羅斯天主堂五座有
市廛設管轄柏興頭目一員駐兵三百名

蘇爾頂和屯

臣秋濤謹案蘇爾頂和屯在蓋郭羅特和屯

西南有喀穆河自西北來逕城之北又逕其

東又南流入索里噶穆斯歸和屯境

鄂博和屯

臣秋濤謹案鄂博和屯在烏特格城西南六

百餘里

博冷噶和屯

臣秋濤謹案博冷噶和屯在瓦爾郭都里雅

和屯西南約二百餘里

巨古爾和屯

臣秋濤謹案巨古爾和屯在博冷噶和屯南

約百餘里

鄂薩和屯

臣秋濤謹案鄂薩和屯在博冷噶和屯西約

二百里當喀穆河南岸其南六百里即薩瑪

拉和屯

薩瑪拉和屯

臣秋濤謹案薩瑪拉和屯卽西穆必爾斯科
總記作新麥塞志略作新比耳斯克西穆必
爾斯科在喀山之正南相去三百餘里佛兒
格河來自東北繞城之南面向西南而流沿
途地勢平坦俱係曠野無林木田畝甚多有
小柏與十餘處俄羅斯與車爾米斯並塔塔
拉人雜處西穆必爾斯科有城郭係大木營
造小於喀山城皆損壞有八門環城俱係木
爲鹿角安置城之內外及河岸居千餘戶皆

俄羅斯有市廛天主堂四座設管轄城郭頭
目一員駐兵五百名

薩拉布特和屯

臣秋濤謹案薩拉布特和屯在鄂薩和屯西
北喀穆河北岸

色羅博達和屯

臣秋濤謹案色羅博達和屯在赫里諾傳和
屯東北約百餘里北境有瓦特噶河發源西
南流注於喀穆河

赫里諾傅和屯

臣秋濤謹案赫里諾傅和屯卽黑林諾付亦作赫林諾付異域錄曰黑林諾付在改郭羅多之西南其間四百餘里費牙忒喀河其大似色楞格河自費耶爾和土爾斯科佛落克嶺陰發源來自東北繞過黑林諾付向西南而流歸入喀穆河沿途皆山岡地勢漸下隨處俱有小柏興甚稠密田畝亦多遙望林木蒼然居千餘戶皆俄羅斯有市屢磚造天主

堂七座大木營治天主堂五座設管轄柏興頭目一員駐兵三百名

薩拉多博和屯

臣秋濤謹案薩拉多博和屯卽薩拉托付亦作薩拉德夫其種人曰可薩一作可沙悍勇善戰故此部亦曰端可沙亦作端戈薩斯異域錄曰薩拉托付在西穆必爾斯科之西南相去五百餘里俄羅斯與土爾扈特兩國接壤之處佛兒格河來自東北繞薩拉托付之

南向南而流水濁溜緩此河俄羅斯國人名曰佛爾格河土爾扈特國之人名曰厄濟兒河沿途皆平坦地方間有山岡地勢漸下林木稀少有樺楊椴柞榆波羅等樹田畝甚多有小柏興二十餘處俄羅斯與車爾米斯並塔塔拉人雜處河之北岸有廬舍居五百餘戶俱俄羅斯其柏興之東北兩面皆山不甚大南面有佛爾格河環流東西北三面俱濠其外安置鹿角河內有寬一丈長七丈餘船

四五隻寬二丈長十丈餘船一隻小舟艇五十餘隻有市廛天主堂六座設管轄柏興頭目一員駐兵二百名

郭勒布特和屯

臣秋濤謹案郭勒布特和屯在赫里諾傅和屯西南有瓦特噶河從東北來遶城西又西南流入來索爾和屯境

阿噶錫和屯

臣秋濤謹案阿噶錫和屯在薩拉多博和屯

南一千一百餘里額集爾河西岸異域錄言沿額濟爾河西岸有俄羅斯屬之諾岳爾綽爾城當卽此也

錫拉哈米斯和屯

臣秋濤謹案錫拉哈米斯和屯在薩拉多博和屯南六百餘里額集爾河西岸異域錄言沿額濟爾河西岸有俄羅斯屬之西喇喀穆什城當卽此也

達里特薩拉斯和屯

臣秋濤謹案達里特薩拉斯和屯在錫拉哈米斯城南額集爾河西岸

揚噶拉和屯

臣秋濤謹案揚噶拉和屯在阿噶錫和屯西南額集爾河西岸異域錄言沿額濟爾河西岸有俄羅斯所屬之那雅爾城當卽此也

色爾克斯和屯

臣秋濤謹案色爾克斯和屯在阿斯達拉罕和屯東南裏海北岸額集爾河分流繞城四

面又南流入裏海藩部要略曰乾隆四十年
土爾扈特親王策伯克多爾濟獻金削刀及
色爾克斯所產馬色爾克斯紅豁爾屬部也
按紅豁爾卽土耳其國此地本土耳其屬後
爲俄羅斯所取

阿斯達拉罕和屯

臣秋濤謹案阿斯達拉罕和屯亦作阿斯達
拉干亦作阿薩塔干在揚噶拉和屯之南額
集爾河自北來分爲兩支遶城四面至城南

復合又南分爲數支入裏海此城卽異域錄
所云阿斯塔爾漢也土爾扈特舊在此城附
近游牧今其地蒙古回人波斯西洋人皆聚
集焉總記曰此部領小部落四十有一蓋俄
羅斯東南隅一都會也

來索爾和屯

臣秋濤謹案來索爾和屯在郭勒布特和屯
西南約四百里東臨瓦特噶河

墨三和屯

臣秋濤謹案墨三和屯在色羅博達和屯西北約千里其城北臨冰海南至索魯歪特集岳克特和屯約四百里墨三即美森蓋因美森河得名

索魯歪特集岳克特和屯

臣秋濤謹案索魯歪特集岳克特和屯在倭羅克達和屯東北約四百里蓋即痾勒內部也

伊羅法和屯

臣秋濤謹案伊羅法和屯在錫拉哈米斯和屯西百餘里城西臨謨都瓦底擦河城南有倭爾噶河支津自東來西流入謨都瓦底擦河

德都斯和屯

臣秋濤謹案德都斯和屯在來索爾和屯西南約四百里倭爾噶河南岸

雜里和屯

臣秋濤謹案雜里和屯在伊羅法和屯南約

二百里端河之東

郭壘斯和屯

臣秋濤謹案郭壘斯和屯在來索爾和屯西

北百餘里

巴達欣和屯

臣秋濤謹案巴達欣和屯在雜里和屯西百

餘里端河之西

噶贊和屯

臣秋濤謹案噶贊和屯卽喀山斯科一作加

匱一作加三一作加森異域錄曰喀山在黑

林諾付之西南其間五百餘里佛兒格河其

大似鄂布河來自西北至喀山城之西南五

里外向東南而流喀穆河來自東北於喀山

之東南六十里外歸入佛兒格河沿途皆山

岡地勢漸下多林藪有杉松馬尾松楊樺椴

柞榆柳波羅荊條有小柏興二十餘處俄羅

斯與塔塔拉並一種車爾米斯人雜處其柏

興附近俱有田畝喀山左近地勢平坦林木

遼遠田畝甚多其喀山係排置大木爲城有八門一面二里餘周圍八里餘有郭郭外環城俱以木爲鹿角安置城內有市厯磚造天主堂五座大木營治廟三座居五千餘戶皆用大木營治樓房廬舍有俄羅斯與塔塔拉並車爾米斯及土爾扈特等人居住設立管理喀山斯科道總管顧比爾那忒費多爾薩馬落費赤統轄有小頭目十餘員駐兵二千餘名

倭羅克達和屯

臣秋濤謹案倭羅克達和屯亦作窩羅疴達又作那窩俄落又作諾戈落在郭壘斯和屯西北六百餘里蘇吉納河來自西南遼城之西北兩面又東北流入索魯歪特集岳克特和屯境

得爾集和屯

臣秋濤謹案得爾集和屯在阿斯達拉罕和屯西南約四百餘里裏海西岸本回部地爲

俄羅斯所取

尼斯納和屯

臣秋濤謹案尼斯納和屯卽總記之尼斯諾

科志略之尼內諾烏疴羅也在噶贊和屯西

北當鄂噶河入倭爾噶河處

特爾奔和屯

臣秋濤謹案特爾奔和屯在得爾集和屯南

百餘里裏海西岸

必納噶和屯

臣秋濤謹案必納噶和屯在墨三和屯西約

三百里北境濱白海地悉窩集也

郭爾謨郭羅特和屯

臣秋濤謹案郭爾謨郭羅特和屯在必納噶

和屯南數十里

色羅克和屯

臣秋濤謹案色羅克和屯在噶贊和屯西南

一千一百餘里南臨端河

沙馬吉和屯

臣秋濤謹案沙馬吉和屯在特爾奔和屯西南裏海西岸有古爾河南入海

阿爾甘惹爾和屯

臣秋濤謹案阿爾甘惹爾和屯即亞爾干日爾部一作亞干日近刻瀛環志略作阿爾干日爾非也其地北濱白海有都伊納河海口衛色克達蘇吉納諸河咸會於此

三尼郭拉和屯

臣秋濤謹案三尼郭拉和屯在阿爾甘惹爾

和屯西南都伊納河南岸

郭羅郭歪斯德和屯

臣秋濤謹案郭羅郭歪斯德和屯在尼斯納和屯西北鄂噶河北岸

畢都克和屯

臣秋濤謹案畢都克和屯即奔薩部在噶贊和屯西南一千二百餘里端河北岸

惹勒斯拉傅和屯

臣秋濤謹案惹勒斯拉傅和屯即日羅斯拉

部在倭羅克達和屯西南約三百里倭爾噶

河北岸

羅瑪諾傅和屯

臣秋濤謹案羅瑪諾傅和屯在惹勒斯拉傳

和屯北約三百里

郭爾多斯瑪和屯

臣秋濤謹案郭爾多斯瑪和屯即哥斯德羅

罵亦作果斯多羅麻一統志所云郭羅多阿

木喀斯科異域錄所云郭羅多阿爾哈連斯

科亦即此也在惹勒斯拉傳和屯南倭爾噶

河南岸

倭羅威謨爾和屯

臣秋濤謹案倭羅威謨爾和屯即瓦拉的迷

爾亦作拉的迷在郭爾多斯瑪和屯西南

額里旺和屯

臣秋濤謹案額里旺和屯在沙馬吉和屯西

三百里阿拉斯河東岸

巴斯多傅和屯

臣秋濤謹案巴斯多傅和屯在倭羅威謨爾

和屯西南四百里

格里博根和屯

臣秋濤謹案格里博根和屯即給爾孫部在

畢都克和屯西南六百餘里敦河北岸

密科艾和屯

臣秋濤謹案密科艾和屯在巴斯多傅和屯

西百餘里鄂噶河南岸

薩特博和屯

臣秋濤謹案薩特博和屯在密科艾和屯西

南約二百里

噶都穆和屯

臣秋濤謹案噶都穆和屯在薩特博和屯西

南百餘里

丹博傅和屯

臣秋濤謹案丹博傅和屯在噶都穆和屯南

三百里

噶爾噶噶博爾占噶爾斯歸和屯

臣秋濤謹案噶爾噶博爾占噶爾斯歸和屯卽阿占牙爾其城南濱無名鄂謨東環窩集北至白海約三百里

德拉特瑪和屯

臣秋濤謹案德拉特瑪和屯在密科艾和屯西百餘里

郭斯羅傅和屯

臣秋濤謹案郭斯羅傅和屯在丹博傅和屯西南三百里有鄂羅尼斯東河源出噶贊和

屯南境窩集中西流逕城南又西流至鄂羅

尼和屯南入端河

博勒斯拉傅和屯

臣秋濤謹案博勒斯拉傅和屯在倭羅威謨爾和屯西北約五百里南臨訥勒爾河

羅散和屯

臣秋濤謹案羅散和屯卽赫阿區部亦作利森在德拉特瑪和屯西三百里

勒斯科和屯

臣秋濤謹案勒斯科和屯在羅散和屯南二百里

郭達底斯和屯

臣秋濤謹案郭達底斯和屯在額里旺和屯西北五百餘里有法色河二源並發西流入黑海

仄爾噶斯歸和屯

臣秋濤謹案仄爾噶斯歸和屯在郭達底斯和屯北約六百里敦河北岸

噶蘭薩和屯

臣秋濤謹案噶蘭薩和屯在仄爾噶斯歸和屯西約百里敦河北岸

鄂羅尼和屯

臣秋濤謹案鄂羅尼和屯即佛羅尼使斯科亦作窩羅尼日亦作窩羅尼在噶蘭薩和屯西北八百餘里有鄂羅尼斯東河自東來逕城南入端河又有鄂羅尼斯西河自西北來於城西北境入端河

倭勒都瓦和屯

臣秋濤謹案倭勒都瓦和屯在羅散和屯西二百餘里

達勒特斯和屯

臣秋濤謹案達勒特斯和屯在倭勒都瓦和屯南六百里

阿索富和屯

臣秋濤謹案阿索富和屯一作阿鎖甫在噶蘭薩和屯西約二百里端河入黑海處也其

城北臨端河西臨黑海即古阿速國

舍勒特斯和屯

臣秋濤謹案舍勒特斯和屯在達勒特斯和屯西南百餘里

延噶爾和屯

臣秋濤謹案延噶爾和屯在舍勒特斯和屯北二百餘里

鄂羅克和屯

臣秋濤謹案鄂羅克和屯在謨斯夸西北二

百數十里格勒斯瑪河南岸

謨來斯格和屯

臣秋濤謹案謨來斯格和屯在鄂羅克和屯南百里

德爾必郭傅和屯

臣秋濤謹案德爾必郭傅和屯在謨來斯格和屯南約二百餘里

倭斯瑪和屯

臣秋濤謹案倭斯瑪和屯在鄂羅克和屯北

一百數十里

多訥特斯和屯

臣秋濤謹案多訥特斯和屯在舍勒特斯和屯西南端河南岸

達們和屯

臣秋濤謹案達們和屯在阿索富城西南二百里其地北西南三面皆臨黑海惟東面有山

德班和屯

臣秋濤謹案德班和屯即當波弗又作旦摩甫在延噶爾和屯西北一百五十里有鄂羅尼斯西河自城西境發源東北流折而西南又東南流入端河

多魯薩和屯

臣秋濤謹案多魯薩和屯在德爾必郭傳和屯西一百五十里南臨鄂噶河

都拉和屯

臣秋濤謹案都拉和屯亦作斗拉亦作都臘

在德班和屯西北百餘里

烏巴和屯

臣秋濤謹案烏巴和屯在都拉和屯西南數十里

阿多岳傳和屯

臣秋濤謹案阿多岳傳和屯即疴勒爾一作疴勒在都拉和屯西百里

古傳噶和屯

臣秋濤謹案古傳噶和屯即古爾斯克在阿

多岳傳和屯西北二百里南臨鄂噶河

色布留斯博布魯克和屯

臣秋濤謹案色布留斯博布魯克和屯在散

博德爾布珠克和屯東約三百里城在刺多

牙湖中洲上

澤爾訥和屯

臣秋濤謹案澤爾訥和屯在多訥特斯和屯

西四百里端河發源於此

噶魯噶和屯

臣秋濤謹案噶魯噶和屯在古傳噶和屯西

南鄂噶河東岸

博羅傳和屯

臣秋濤謹案博羅傳和屯在噶魯噶和屯西

南鄂噶河西岸

索謨冷斯郭和屯

臣秋濤謹案索謨冷斯郭和屯卽司馬連斯

科一作斯摩速一作斯摩梭斯科在謨來斯

格和屯西五百餘里涅博爾河南岸

訥倭郭羅特和屯

臣秋濤謹案訥倭郭羅特和屯即諾弗哥羅在倭斯瑪和屯西五百餘里

圖古魯古傳訥和屯

臣秋濤謹案圖古魯古傳訥和屯在索謨冷斯郭和屯西南一百餘里

衛布爾和屯

臣秋濤謹案衛布爾和屯即芬蘭部亦作非蘭的亞在散博德爾布珠克和屯北四百餘

里

鄂爾薩和屯

臣秋濤謹案鄂爾薩和屯在圖古魯古傳訥和屯北二百里

喀法和屯

臣秋濤謹案喀法和屯在博羅歸和屯南三百餘里城東及南皆臨黑海

博羅歸和屯

臣秋濤謹案博羅歸和屯在澤爾訥和屯西

南千里城東及西皆臨黑海

因斯拉傳和屯

臣秋濤謹案因斯拉傳和屯在圖古魯古傳

訥和屯西南百餘里涅博爾河南岸

博勒斯古和屯

臣秋濤謹案博勒斯古和屯即北斯哥弗部

在鄂爾薩和屯西北百餘里

郭羅穆斯多托和屯

臣秋濤謹案郭羅穆斯多托和屯在散博德

爾布珠克和屯西波羅的海洲中

巴圖林和屯

臣秋濤謹案巴圖林和屯在博羅傳和屯西

南四百餘里

訥爾瓦和屯

臣秋濤謹案訥爾瓦和屯即里窩尼亞部亦

作里窩尼在波羅的海南岸博斯布湖北岸

異域錄言俄羅斯初起時借兵於西費耶國

割那爾瓦城予之至康熙中察罕汗遣使向

西費耶國索取那爾瓦城遂啟兵爭卽此地也又瑞典國所屬有挪爾瓦部名同地異

博色羅和屯

臣秋濤謹案博色羅和屯在巴圖林和屯西南二百里

喀達克和屯

臣秋濤謹案喀達克和屯在覺傅和屯東南二百里

覺傅和屯

臣秋濤謹案覺傅和屯卽幾富部一作究部一作計由斯科在博色羅和屯西南百餘里
涅博爾河西岸

倭勒爾和屯

臣秋濤謹案倭勒爾和屯卽孤爾蘭的亞一作孤蘭亦作戈蘭在訥爾瓦和屯西六百餘里波羅的海東岸

博爾訥和屯

臣秋濤謹案博爾訥和屯在倭勒爾和屯西

南二百里波羅的海南岸

里噶和屯

臣秋濤謹案里噶和屯在博爾訥和屯西南約一百五十里波羅的海東岸

圖拉

通肯圖拉

臣秋濤謹案通肯圖拉在博拉斯歸西南一千二百里有額爾口河發源圖拉西境東北流入昂噶拉河

烏邁圖拉

臣秋濤謹案烏邁圖拉在阿穆哈拜商南四百里其南與中國唐努山烏梁海境接有克穆河發源中國北流逕圖拉東又北流為伊聶謝河

阿巴圖拉

臣秋濤謹案阿巴圖拉在格野斯歸和屯東南六百里托穆河南岸

鏗格爾圖拉

臣秋濤謹案鐸格爾圖拉在森博羅特南四百餘里額爾齊斯河東岸按西域水道記以河流在圖拉之東今據圖訂正乾隆三十六年土爾扈特全部歸順俄羅斯追至圪格勒圖喇乃還卽此地也

森博羅特圖拉

臣秋濤謹案森博羅特圖拉一作僧博羅特城東有額爾齊斯河地距中國界千餘里阿睦爾撒納之竄也實由斯以遁定邊將軍兆

惠奏言委署參領額林策等至俄羅斯森博羅特圖喇向瑪玉爾查問阿睦爾撒納蹤跡卽此城也

齊倫圖拉

臣秋濤謹案齊倫圖拉與森博羅特圖拉相近阿睦爾撒納竄至此處向刈草之人告言我係阿睦爾撒納可報知爾頭目前來渡我其人卽告知喀丕坦臣秋濤謹案一作喀遣人操舟前往久未回報復遣人往看並無蹤

跡惟於額爾齊斯河曲尋獲渡口小舟蓋由
此渡河而東矣

達布遜圖拉

臣秋濤謹案達布遜圖拉在森博羅特圖拉
東北其地有達布遜淖爾城因以名達布遜
淖爾者鹽池也乾隆二十年參贊大臣富德
奏言額爾齊斯之北有達布遜圖喇地方其
地產鹽卽此額爾齊斯河逕城北折而東北
流

額爾圖拉

臣秋濤謹案額爾圖拉與森博羅特圖拉相
近乾隆二十二年六月侍衛順德訥窮追阿
睦爾撒納至額爾圖拉與俄羅斯喀比潭相
見於額爾齊斯河上索阿睦爾撒納未得取
喀比潭印狀歸卽此城也

附錄諸城

臣秋濤謹案城卽和屯圖拉也考魏源海國
圖志載俄羅斯圖所列諸城與內府圖所列

和屯圖拉名多歧異或兩圖互有遺漏或譯字對音各殊皆未可知謹備錄於後以備參考云

荷葛斯克城

臣秋濤謹案斯克卽斯科也荷葛斯克城在雅古薩部之北與同古斯族相近

尼爾城

臣秋濤謹案據圖尼爾城在黑龍江西岸疑卽尼布楚城也本中國地康熙年間割隸俄

羅斯詳見尼布楚城考

土羅幼城

臣秋濤謹案土羅幼城在黑龍江西岸尼爾城之南其南境接中國喀爾喀界

烏丁孩城

臣秋濤謹案烏丁孩城在拜刺湖之南中國喀爾喀之北拜刺湖卽白哈兒湖也

甲他城

臣秋濤謹案志略云義爾古德斯科南界有

甲他城卽內地所稱恰克圖中國與俄人互市於此案恰克圖城乃中國地恰克圖之北一里許有俄人所建市圈設頭目管轄當卽所謂甲他城也

零爾金垓城

臣秋濤謹案零爾金垓城在拜刺湖之西額爾古克城東北

額爾古克城

臣秋濤謹案額爾古克城在零爾金垓城西

南中國喀爾喀之北

巴那爾城

臣秋濤謹案巴那爾城在巴里邑之北級納邑之西蓋都莫斯部所屬也

雜米夜蘭城

臣秋濤謹案雜米夜蘭城在烏塔鄰邑之北巴那爾城之西城西接哈薩克界

甲塔鄰城

臣秋濤謹案甲塔鄰城在都莫斯部之西甲

路土邑之南其西接烏拉嶺其南接哈薩克界

亞沙塔干城

臣秋濤謹案亞沙塔干城在裏海之北屬南俄羅斯部蓋卽阿斯達拉罕和屯也

甲米展城

臣秋濤謹案甲米展城在亞沙塔干城北其城西濱武羅牙河卽佛爾格河也

沙塔坡城

臣秋濤謹案沙塔坡城在甲米展城之西其城東有武羅牙河

天使頭城

臣秋濤謹案志略云天使頭城在白海內港之濱冰消之時商船可以出入

朔方備乘卷十九

知縣周錦心初校
舉人胡景桂覆校

