

朔方備乘

平定羅刹方略

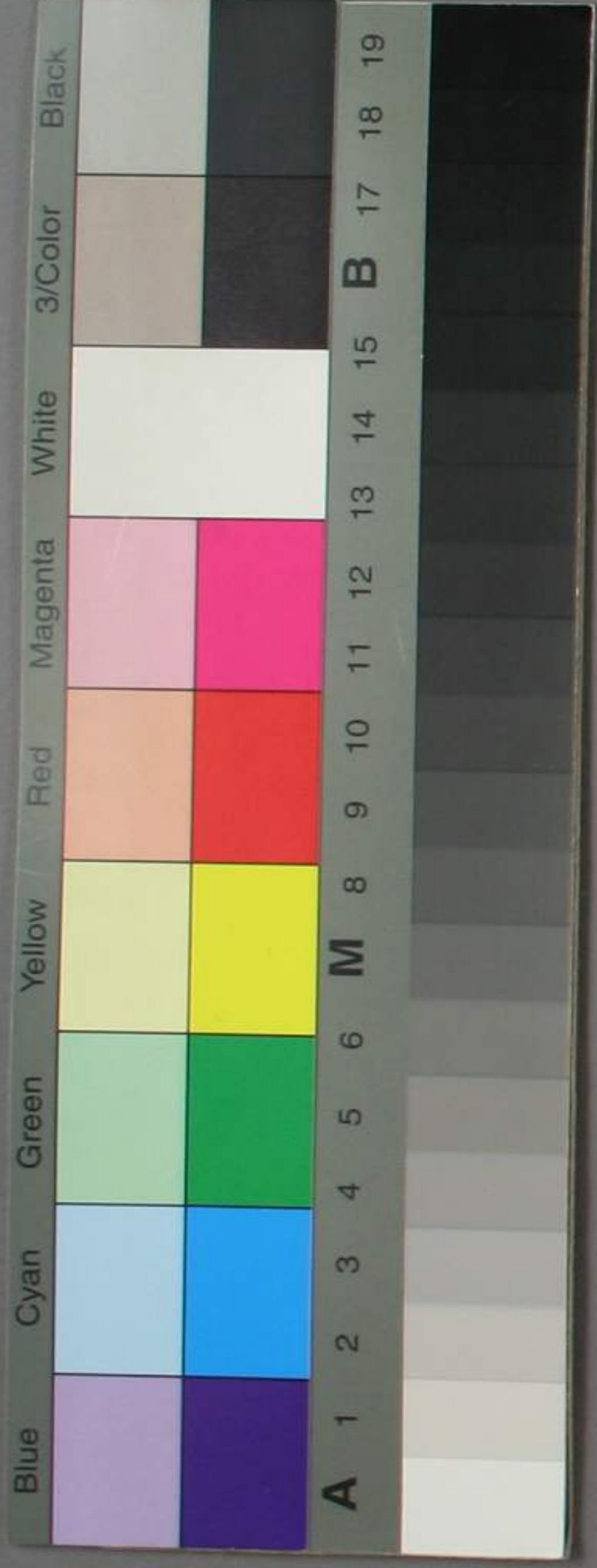
欽定大清一統志

欽定皇朝通典

欽定皇朝文獻通考

欽定大清會典

ル 5
103
2



物方備要卷五

欽定書一

平定雜料方略

平定雜料方略
欽定書一
物方備要卷五

朔方備乘卷首五

欽定書一

平定羅刹方略一



臣秋濤謹案俄羅斯國東方部落近我朝黑龍江邊界者俗呼羅刹中國說部諸書譯字各殊或作羅車或作羅沙或作羅又其實一也順治康熙年間曾竊據我黑龍江之雅克薩城等處經

大兵勦撫平定伏讀康熙二十九年正月

聖祖仁皇帝聖訓以平定吳逆與平定鄂羅斯事並言

聖祖至德深仁量符覆載

睿謀神算明並日月
天威震乎遐荒
聖武超乎前代用能

朔方備乘

卷首五

平定羅刹方略

一

呂
103
2

所錄文
有物耶

建生民以來未有之豐功偉烈敬考

平定羅利方略四卷起康熙二十一年訖康熙二十八

年中議屯田議水師議置黑龍江將軍等事

皆由

廟謨獨運

智炳先幾至於

救諭鄂羅斯察罕汗由荷蘭西洋諸國轉達以及

訓諭察罕汗俯准撤兵

誨示內大臣索額圖定界議和皆

國是攸關永為成憲曩時舉人臣俞正燮知州臣

魏源皆有鈔本但不知為何時編纂謹案

欽定平定朔漠方略內載從前平定羅利纂有方略則

知此書本係

救修特以卷軼較少流布遂稀茲從藏書之家訪得薰

沐敬鈔冠於茲編之首至書內地名人名往往往

與

聖訓諸書互異蓋由譯字對音輾轉改易如飛牙喀此

書作斐雅喀又作費雅喀赫哲此書作赫真又

遣副都統郎坦等偵探羅利情形

臣秋濤謹案郎坦聖訓作郎談

羅利者鄂羅斯國人也鄂羅斯僻處西北絕域

自古不通中國

臣秋濤謹案大清一統志載鄂羅斯地漢有堅昆丁令唐

有豳夏斯骨利幹等國元時有阿羅思及吉利

吉思謙州益蘭州等處明時阻於朔漠未通中

國是明以前皆曾與中國通至明代始不能通

耳此云自古不通中國者因俄羅斯人自言之

詞也考

年察罕汗遣陪臣尼果賴等進貢方物奏言俄

國是攸關永為成憲曩時舉人臣俞正燮知州臣

魏源皆有鈔本但不知為何時編纂謹案

若朋春鼓春前後互見馬喇瑪拉各卷不同則一書之內亦有未能畫一者今悉依原本登載而發其凡於此云

康熙二十一年八月庚寅

平定羅利方略

羅斯僻處遠方從古未通上國不諳中華文義及奏疏禮儀兩次輸誠致多缺失今特敬謹遣使奉貢仰祈矜宥云云是該國藉口於自古不通中國掩飾其不諳禮儀之咎方略遂因而載之耳若考其實則當依大清一統志為定其人率皆獷悍貪鄙冥

頑無知所屬有居界上者與黑龍江諸處密邇

我達呼爾

臣秋濤謹案達呼爾聖訓作打虎兒

索倫之人因

呼之為羅刹每橫肆殺掠納我逋逃為邊境害

順治九年駐防甯古塔章京海色率所部擊之

戰於烏扎拉村稍失利十二年尙書都統明安

達禮自京率師往討進抵呼瑪爾諸處攻其城

頗有斬獲旋以餉匱班師十四年鎮守甯古塔

昂邦章京沙爾呼達

臣秋濤謹案盛京通志作沙爾瑚達

敗之

尙堅烏黑十五年復敗之松花庫爾瀚兩江之

間十六年沙爾呼達卒其子巴海代尋授將軍

十七年巴海大敗之古法壇村然皆中道而返

未獲翦除以故羅刹仍出沒不時迨康熙十五

年鄂羅斯察漢汗遣使尼果來等貢方物

臣秋濤謹

案尼果來聖訓作尼過來又作尼果賴

上欲因此示柔遠之德優賚來使仍頒

溫諭令其歸我逋逃嚴禁羅利毋擾邊境許貿易通好

其後竟未奏覆而羅利自恃遼遠反侵入精奇

哩烏拉諸處築室盤踞

臣秋濤謹案精奇哩烏拉即精奇哩江

上復命大理寺卿明愛等諭令撤還猶遷延不去而恃

雅克薩城為巢穴於其四近耕種漁獵數擾索

倫赫真斐雅喀奇勒爾居民掠奪人口俾不得

甯處

上乃深為籌度謂若輩非創以兵威則罔知懲畏將至

蔓延遂決意征勦先遣副都統郎坦公朋春等

臣秋濤謹案

聖訓作彭春

率官兵往達呼爾索倫聲言

捕鹿因以覬視羅利情形郎坦等將行

上面諭之曰鄂羅斯國所屬羅利犯我黑龍江一帶侵

擾虞人戕害居民前發兵進討未獲翦除歷年已久

近聞蔓延益甚過鈕滿恆滾諸處至赫真斐雅喀虞

人住所殺掠不已爾等此行除自京遣往參領侍衛

護軍外令畢力克圖等五台吉率科爾沁兵百人甯

古塔兵八十人至達呼爾索倫一面遣人赴尼布楚

諭以捕鹿之故一面詳視陸路近遠沿黑龍江行圍

徑薄雅克薩城下勘其居址情形度羅利斷不敢出
 戰若以食物來餽其受而量答之萬一出戰姑勿交
 鋒但率眾引還朕別有區畫爾等還時須詳視自黑
 龍江至額蘇哩舟行水路及已至額蘇哩其路直通
 甯古塔者更擇隨行之參領侍衛同薩布素往視之
 諭畢

賜郎坦朋春御衣弓矢隨行者亦量加賞齎

臣秋濤謹
 案額蘇哩

在黑龍江城東
 北四百十里

十二月戊子

命戶部尚書伊桑阿赴甯古塔督修戰艦 時鎮守甯

古塔等處將軍巴海等以甯古塔戰艦稍有損

敗請發物料用資修整工部議如所請

上諭修整戰艦所關甚重其令戶部尚書伊桑阿往董
 其事

庚子

命將軍巴海等率師往駐愛琿呼瑪爾

臣秋濤謹案愛
 琿城俗曰愛呼

城在黑龍江城東十二里呼瑪爾
 城在黑龍江城西北三百二十里

郎坦等以

羅利情形具奏

上諭議政王等曰據郎坦等奏攻取羅利甚易發兵三千足矣朕意亦以爲然第兵非善事宜暫停攻取調烏拉甯古塔兵一千五百名並置造船艦發紅衣礮烏鎗及教之演習者於愛琿呼瑪爾二處建立木城與之對壘相機舉行所需軍糧取諸科爾沁十旂錫伯烏拉之官屯約得一萬二千石可支三年且我兵一至卽行耕種不致匱乏愛琿城距索倫村落不遠五宿可到其間設一驛俟我兵將至精奇哩烏拉令索倫接濟牛羊甚有裨益如此則羅利不得納我逋

逃而彼之逋逃者且絡繹來歸自不能久存矣爾等其詳議以聞議政王等奏言羅利據我邊界納我逋逃構亂已久宜卽行殄滅

皇上好生之心聽其自斃諭旨允當應一一遵行又如郎坦等所請造船五十六艘所調兵豫爲派定俟船成糧足卽令起行目前烏拉官屯乏糧戶部理藩院各遣官一員往錫伯瓜爾察地方採買統兵大臣恭候

欽簡疏入

上命鎮守甯古塔等處將軍巴海副都統薩布素統兵

前往餘悉如議

臣秋濤謹案瓜爾察卽卦勒察

康熙二十二年三月庚戌

命造船運糧松花江

上諭大學士覺羅勒德洪等曰饋運烏拉軍糈自遼河溯流運至等色屯隨用蒙古之力陸路運至伊屯門自伊屯門船載順流運至松花江甚善內府佐領下屯莊糧米充足需用幾何卽以屯丁之力運至遼河津要船載趣運并備番具樁木若逢淤淺束水以行

糧米或於等色屯伊屯門伊屯口或於裁河口築倉收貯船在邊內我兵衛送邊外蒙古兵衛送宜少載糧米多備挽夫俾船行輕利兩河中阻陸路酌派車載其船準河式置造錢糧需用若干爾等與戶工二部理藩院及郎坦觀圖詳議至造伊屯門以北運船運至松花江及築倉收貯事宜應否交與留鎮烏拉副都統其併定議以聞勒德洪等議於巨流河渡口造船六十艘以長三丈寬一丈爲度每船載米百石用水手六名水手卽派民夫操演自起運

日每人月給銀一兩運到米於巨流河渡口等
色屯築倉收儲悉交與

盛京將軍大臣等監理船在邊內酌派

盛京官兵衛送自等色屯至伊屯門派蒙古車輛

陸續運往所派蒙古官兵車輛理藩院另行請

旨伊屯門諸地築倉儲米及造伊屯河運船運至松花

江悉交與留鎮烏拉副都統議覆

上以所議尙未周詳遂分遣內府營造司郎中佛保及
戶部侍郎宜昌阿等以瀛臺通州船載米試之

復令

盛京刑部侍郎噶爾圖等自巨流河至等色屯驗

試遼河深淺甯古塔副都統瓦里虎等自伊屯

口至伊屯門伊爾門河口驗視水勢尋噶爾圖

奏遼河可行三丈之船請以此式於巨流河渡

口造船六十艘瓦里虎奏伊屯河可行三丈五

尺之船吉林地方伐木造船百艘由伊屯河運

米松花江於伊屯門伊屯口築倉收儲

上允之又

諭前薩布素來奏明年六月前兵食伊等齎行餘悉存留爾時會諭以六月後所需運黑龍江松花江交匯處令其迎取今應於烏拉造大船五十艘或以薩布素等所留蒙古錫伯米或以盛京所發米計口運往烏拉甯古塔兵皆貧乏現在出征者半任輸輓復用餘兵恐致困苦烏拉席特庫所屬八家獵戶停獵一年令其輸輓庶兵力稍紓黑龍松花兩江交匯處自吉林順流而往薩布素等自彼駐兵之所順流而來水路遠近相等俟明春冰解卽運兩江接界令薩布素等量發官兵船艘前來迎取

戊辰

命給烏拉官兵行糧之半 將軍巴海等請給出征烏

拉官兵及執事人行糧戶部議官兵各支額糧

一月至每月行糧毋庸給發疏入

上命給行糧之半

四月丙子

遣理藩院尙書阿穆瑚瑯往烏朱穆秦諸處

上諭議政王等曰今我兵移駐黑龍江當乘此發烏朱

穆秦兵聲言捕鹿以疑羅利復遣大臣一員至索倫
豫備軍需亦聲言捕鹿人將至其令理藩院尙書阿
穆瑚瑯往烏朱穆秦阿達哈哈番瑪拉往索倫

己卯

命將軍巴海留鎮烏拉副都統薩布素等領兵移駐額
蘇哩 先是令烏拉甯古塔往駐愛琿呼瑪爾
尙未啓行尋尙書伊桑阿以造船赴甯古塔

上命傳諭巴海等兵抵黑龍江應駐何地其詳議以聞
至是巴海等奏言愛琿呼瑪爾距雅克薩城遼

遠若駐兵兩處則勢分道阻難於防禦且過雅
克薩有尼布楚等城羅利儻水陸運糧增兵救
援更難爲計宜乘其積儲未備速行征勦况羅
利殺我斐雅喀居民留嫚書而去俟造船畢度
七月初旬能抵雅克薩卽親統大兵直薄城下
宣諭招撫否則駐劄墨克頂諸地卽遣官兵與
奉

命赴羅利甲士宜番馳至雅克薩宣諭兼觀其形勢若
何再議進止機宜令宜番一併奏聞烏拉官兵

乘往馬匹恐長途疲羸不任馳驅索倫近墨克頂宜令選肥馬五百匹送呼瑪爾河口酌量給用議政王等議如巴海等所請

上諭所議進征羅刹軍務殊爲疎略烏拉甯古塔兵未歷征戰不諳行陣紀律將軍巴海及副都統官兵又彼此不合巴海其留守烏拉薩布素瓦禮祐俱以副都統領兵前往不必授爲將軍至所議七月兵到卽行攻戰亦屬未可俟抵彼相度形勢奏請可進之時京城每旗精簡五十人參以軍前獲罪人員委授夸

蘭大參領則遣將由陸路直趨五旬可達我兵至冬時攻戰乃能有濟若今冬不便克取來夏令烏拉甯古塔兵仍駐彼地或令撤還至期約行又郎坦言取馬蒙古不能卽得可選兵部上駟院肥馬二千匹於本年七月內豫發索倫地方牧放俟禁旅到後留其羸馬更以所備肥馬乘往其傳集郎坦朋春再行確議於是議政王等奏

上諭深中事宜固應祇遵但前奉暫停攻取相機舉行之

旨尤爲切當烏拉甯古塔兵不須往墨克頂勘得愛琿
呼瑪爾之間額蘇哩地方可以藏船且有田隴
舊跡卽令大兵建立木城於此駐劄宜番回自
羅利再議派京師兵或撤烏拉甯古塔兵至巴
海留守烏拉薩布素瓦禮祐統兵以行及豫備
馬匹於索倫悉應遵

旨額蘇哩索倫村莊之間應設四驛令赴索倫理藩院
大臣董其事

上報可

六月甲戌

命馬喇市易牛羊諸物以備軍需 馬喇等奏以茶布
市易

上諭茶布不必攜往可於戶部支銀四千兩量買諸物
馳驛抵彼換取牛羊糧米以備軍需勿得脅制民間
各任其便

七月甲申

命軫恤所獲羅利

上諭兵部奏事章京南岱攜至羅利二人所司加意贍

養時其飲食毋得缺乏以示軫恤之意

戊戌

命理藩院作書宣諭羅刹 先是瑪拉等奏索倫總管博克等所獲羅刹及軍前招降者共選五人遵旨送京餘二十六人皆迫於大兵始行投誠索倫距羅刹近不宜久留應一併解至議政王等議送京交戶部安插博克等所獲宜番米海羅莫海對二人賞以衣帽遞至薩布素處放還請

勅理藩院作書卽令宜番等持去其書略云前遣孟格

德等至尼布楚曾與爾約各毋收納逋逃并以先年逸去根特木爾歸我乃背前約入我地擾害達呼爾索倫焚劫斐雅喀奇勒爾今故命將出師永駐額蘇哩爾若離我邊境還爾本土以逋逃來歸則已否則我亦納爾逋逃卽往來之人亦必擒戮疏入

上從之

九月丁丑

命烏拉等處官兵永戍愛琿 先是副都統薩布素等

奏冬時進征礮具軍糈輸運維艱儻遇大雪亦未便用兵今冬可暫駐額蘇哩俟來年四月冰解卽往攻雅克薩城事下議政王貝勒大臣集議議政王等奏言前奉暫停攻取相機舉行之旨宜允薩布素請於來年四月進征毋庸更議

上諭我兵旣命永戍額蘇哩應派烏拉甯古塔兵五六百人達呼爾兵四五百人於來秋同家口發往設將軍副都統協領佐領等官鎮守深爲有濟至來年運錫伯諸地糧米於額蘇哩止用獵戶必致稽遲薩布

素等業以來年六月前兵食齎行今又停止進征應量發薩布素等軍前水手由陸路直往錫伯俟來年冰解與獵戶協運可否如此施行令郎坦馳驛速往薩布素處確議尋薩布素等奏額蘇哩今年七月旣經霜雪烏拉甯古塔兵家口若令來秋遷移恐地寒霜早諸穀不穫難以餬口應於來春就遷移達呼爾兵五百人先赴額蘇哩耕種量其秋收再遷家口以烏拉甯古塔三千餘兵分爲三班將軍副都統等更番統領駐防議政王等議

如所奏

上復諭曰果如薩布素等所奏兵丁頻事更番必致困苦非久長之策其在愛琿建城永戍豫備礮具船艦令設斥堠於呼瑪爾自愛琿至烏拉置十驛驛夫各五十人遇有警急乘蒙古馬疾馳尋常事宜則循十驛以行由水路陸續運糧積貯愛琿此兵既往且立二年之業仍設將軍副都統領之如羅利船由黑龍江下我舟師尾擊甚易况愛琿地勢遼闊照內地置十驛又易安置家口如此一一區畫則羅利自窮蹙

歸誠矣其遣理藩院郎中額爾塞與薩布素確議以聞至是薩布素等奏永戍愛琿諸務

上諭周詳悉宜遵奉但來年遷移兼以築城屯田力不能支請發烏拉甯古塔兵五百人協力築城工竣卽回

上諭烏拉甯古塔兵別有調遣毋得發往令副都統穆泰率盛京兵六百人於來年三月抵彼處築城器具悉備以行餘一如前議未幾兵部列應補將軍副都統人名具奏

朔方傳 卷五
上因命薩布素爲鎮守愛琿等處將軍禮部侍郎溫岱
工科給事中雅齊納爲副都統

十月甲子

遣官勘視設驛地方 戶部奏愛琿至烏拉須設十驛
但設驛之地不行相度難以懸議應俟來年三
月雪消遣戶兵二部理藩院官各一員並令甯
古塔將軍選熟知地勢者偕行就近派郭爾羅
斯二旗杜爾伯特一旗嚮導各二人詳加丈量
上允之尋遣戶部郎中包奇兵部郎中能特理藩院郎

中額爾塞前往

十一月癸酉

命增造船艦運糧於愛琿 尙書伊桑阿等奏奉
命議運糧愛琿事宜 臣等議烏拉造船五十艘除將軍
薩布素所發水手一百五十人再派烏拉兵二
百獵戶四百俟明年冰解時卽以伊屯口錫伯
米每船載五十石并副都統穆泰兵三月坐糧
運至愛琿二十四年應運者於前項水手內添
發烏拉兵六百運送

上諭應增船艦并運二年食糧二十四年不必運送其再行確議以聞又議二年食糧一次全運船五十艘不足應增造三十每船設運丁十五人共需一千二百人除薩布素處所發水手一百五十人外再添烏拉八旗獵戶六百九十甯古塔兵三百六十選才能協領等官督運愛琿

上從之復

諭所發獵戶甚多其令總管席特庫轄之前往兵丁獵戶水手各給餉一月

戊寅

命防禦羅刹

上諭理藩院曰羅刹增發人眾亦未可料其移文馬喇令加意防禦不時偵探應奏事速行奏聞

癸未

命授投誠羅刹吉禮過里等官 將軍薩布素等奏牛

滿河之奇勒爾奚魯噶奴等殺十餘羅刹攜其妻子來歸俄樂春之朱爾鏗格等於精奇哩烏拉殺五羅刹并獲其鳥鎗馳報又聞斐雅喀之

人擊殺羅剎甚眾應乘此時酌給新投誠羅剎
吉禮過里鄂佛那西馬克西木等官職舊投誠
羅剎宜番鄂噶番席圖頌三人效力勤勞亦宜
給以官職

上諭宜番近已授驍騎校鄂噶番席圖頌及新投誠之
吉禮過里鄂佛那西馬克西木俱授七品官其新投
誠羅剎內鄂佛那西費禮普令馳驛至薩布素處酌
遣招撫時值沍寒并以裘帽賜之

十二月丙辰

命運米科爾沁漠爾渾屯

上諭大學士覺羅勒德洪等大兵既駐黑龍江所需軍
食雖已運送而科爾沁之漠爾渾屯亦宜多備造倉
儲積其令戶部理藩院同吏部尙書伊桑阿詳議以
聞議於漠爾渾屯運米一萬石存儲其米自包衣屯
莊撥給運費於

盛京戶部動支工部遣官至漠爾渾屯堅固造倉
米至交彼處都統副都統加意守護

上報可

朔方備乘卷首五

知縣林舉人張

穗初校銓覆校

朔方備乘卷首六

欽定書二

平定羅刹方略二

康熙二十三年正月乙酉

命將軍薩布素等遣官兵勦撫牛滿羅刹

臣秋濤謹案牛滿一作鈕

滿卽輿圖之牛滿河也在精奇里江之東

薩布素等奏牛滿羅刹

抵恆滾同來自北海之羅刹與費雅喀戰退居

河洲若不速計勦撫則赫真費雅喀奇勒爾人

民必被殘害且恐羅刹復增發前來宜乘四月

冰解時卽遣夸蘭大二員率官兵三百人并發紅衣礮四具令附近恆滾口費雅喀噶克當阿等嚮道抵羅刹所據地先行招撫不卽歸降則進勦滅如羅刹聞風先遁所發之兵卽乘機安輯赫真等處人民未經來附者亦招撫之

上報可

二月辛酉

命送投誠羅刹至京安插 將軍薩布素等奏夸蘭大鄂洛純等今年正月十一日抵羅刹地方遣宜

番等造其居開諭之先取其烏槍二十具并俄

樂春留質之子三人

臣秋濤謹案俄樂春卽鄂倫春亦作鄂羅春東北部

落之屬於黑龍江者也

是時亦爲羅刹所擾 遂招撫羅刹米海羅等

二十一人

上命遞送米海羅等至京交戶部安插其烏槍及先投誠羅刹之烏槍一併送至押解官兵過多恐致驛遞勞苦令酌量派遣

四月己亥

命增給愛琿官兵行糧 將軍薩布素等請發今年四

月後官兵一年行糧戶部議照前給以半年俟
愛琿駐防兵家口到日停其給發

上諭官兵勞苦半年行糧全行給發

五月甲申

命將軍薩布素等取羅刹田禾 馬喇等奏臣至索倫
屢密詢羅刹情形皆云現在雅克薩尼布潮二
城各止五六百人其得以盤踞多年者惟賴額
爾古納河口至雅克薩十餘處雅克薩至布爾
馬夫河口十餘處築室散居耕種自給因以捕

貂尼布潮田畝不登但取資納米雅兒諸姓貢
賦喀爾喀巴爾呼人時販牲畜等物至尼布潮
尼布潮人亦捕貂與之交易得以生存至得冷
白地方耕種田畝無幾且不通水路麪食等物
雖零星負載亦不足恃及聞從尼布潮逃回之
布赫德云舊納米雅兒新納米雅兒托空卧兒
徹爾克吉兒巴林喀吉兒夸諾兒破塔噶兒巴
牙噶兒等八姓之人并我根特木爾黨內逃人
亦同彼遊牧良河額爾古納河等處臣請

勅喀爾喀徹臣汗收其所部附近尼布潮者兼禁止交

易再請

勅黑龍江將軍水陸並進作攻取雅克薩狀因取其田
禾則羅刹不久自困而伊屬索倫俄樂春諸姓
人亦難以竊據再遣輕騎勦滅似易

上諭據馬喇等奏取羅刹田禾當不久自困又侍衛關
保來奏將軍薩布素等亦以取羅刹田禾爲然則羅
刹盤踞雅克薩尼布潮惟賴耕種若田禾爲我所取
誠難久存其合薩布素等酌議或由陸路進或水陸

並進盡刈其田禾不令收穫由陸路進以所刈之禾
投江下流水陸並進以所刈之禾船載以歸於未進
兵時先遣人傳示羅刹云爾等據我雅克薩尼布潮
多歷年所屬令撤還遷延不去且收我逃人侵我邊
民今大兵水陸進勦爾其速退以保餘生并如馬喇
等奏移文徹臣汗知之

臣秋濤謹案徹臣汗卽今車
臣汗部因其所屬之巴爾呼
人以牲畜與尼布潮之羅
刹交易故禁之以絕接濟

七月辛巳

命將軍薩布素等偵探羅刹情形 馬喇等奏臣等遣

打虎兒副頭目倍勒兒等偵探雅克薩城情形
路遇羅刹殺其二人生獲一人據生獲之費要
多羅云大兵未來之先雅克薩城已加修造昨
歲聞大兵進發城外復增木欄所在農人盡調
入城內打獵收貂亦皆罷止田禾未熟卽行刈
穫因今春不見兵至遂於旁卧一帶仍舊遣人
耕種昂古墨阿山頂設五人更番瞭望今夏自
尼布潮復增發四百人計見在雅克薩者約九
百人在尼布潮者不知其數雅克薩設丁壯八

十人耕種以收穫之糧支給兵食每月人各一
斗餘悉造房收儲一遇歉歲不能如數支給在
前豐歲僅僅足用今已增人量必不敷雅克薩
舊有船八艘吉禮過里等運糧前行被大兵擒
獲故雅克薩無船大兵未來於野諾西納城內
復造船二百艘各城派兵運糧不知兵數多寡
并運往何處吉禮過里黨內人逃回雅克薩云
大兵勢盛戰艦絡繹不絕衆驚失措今自尼布
潮增發人衆大兵進時不知時勢若何又據釋

歸之人云投誠者

聖主悉免死且加恩賞此外別無人至等語其生獲羅
剎一并解送疏入

上諭雅克薩增發羅剎或欲侵害我虞人其移文薩布
素等時加偵探相機以行倍勒兒等理藩院照例獎
賞送到羅剎交戶部安插

十月甲辰

命運烏喇等處糧米於愛琿 將軍薩布素等請定官
兵人數以便給糧戶部酌定人數并奏二年需

糧共計四千八百七十石有奇以見存四千五
百七十石發給其不敷者藉愛琿人力將達呼
爾所存米動支運往

上諭愛琿所需糧停其自達呼爾運往將烏喇米九百
七十石見自等色屯轉輸伊屯門米一千五百石於
明年冰解再發船一次運往

十二月乙巳

命選擇籐牌官兵

上諭兵部征勦羅剎所需籐牌官兵應分遣司員至山

東河南山西三省於安插墾荒福建投誠官兵內選擇善用籐牌願行効力五百人令地方大臣給銀贍其妻子兼爲整裝遣行又傳令八旗漢軍察明福建等處投誠官兵內善用籐牌及滾被片刀者勿論主僕開列職名并器具送部其在天津鄭克塽馮錫范諸處亦遣人察取前項人員器具尋又諭聞福建有雙層堅好籐牌移文提督施琅選取四百并片刀速送至京毋誤軍機

康熙二十四年正月癸未

命都統公彭春等帥師勦撫羅刹 先是將軍薩布素等奏大兵駐臨邊地宜水陸並進取羅刹田禾但臣軍糧自六月初三日以次運到給糧治裝約至初十始得啟行問羅刹降人俱言雅克薩早熟諸禾被時漸行收穫今沂流而上值霖雨之期江水泛溢無常陸路亦復泥濘縱令疾行非一月不到是則取禾無及徒勞士馬况城池廬舍修築未成迨至同時正值天寒難於興作請暫停今歲興師俟來年四月內增兵進取雅

克薩城

上諭前馬喇等請取羅刹田禾朕令或由陸路進或水陸並進相機舉行勅諭甚明及遣關保前往薩布素亦云可行如果遵奉則我師不勞而羅刹自困今薩布素等坐失機宜託故具陳殊屬不合且聞羅刹田地肥沃收穫豐裕若異時兵抵雅克薩城下與之相持又將以羅刹糧多難於卽克爲辭久稽時日其不取田禾坐失機宜情節令薩布素明白奏覆 尋薩布素等上疏引罪議政王等議于事平嚴議令

仍遵前

旨來年乘羅刹田禾時進兵

上命都統公瓦山侍郎果不往黑龍江與薩布素等詳議應否攻取雅克薩城并作何舉行擇其有裨於事者以聞至是瓦山等與薩布素會奏我兵來年四月杪水陸並進抵雅克薩招撫不行納款則攻其城儻萬難克取卽遵前

旨毀其田禾以歸議政王等議如所奏復請

敕直隸山東山西河南巡撫每省派熟習火器兵二百

五十一人并選賢能官各四員預備火器送京師
至日增發薩布素軍前協攻雅克薩城

上諭議政王等疏內不請發禁旅良是但直隸各省綠
旗兵未歷戰陣且黑龍江火器甚多不須增用朕意
選福建投誠善用籐牌官兵見在八旗及安插山東
山西河南者五百人付台灣投誠左都督何祐等率
往薩布素一應咨題多屬支吾借端延滯度四月進
兵不過刈取田禾事必無成此皆遣發黑龍江狂悖
之人從中阻議不欲成事薩布素出身微賤高視若

輩毋敢有違用兵所關甚鉅宜周詳籌畫期於必克
儻謀事草率復似明安達禮等退兵羅刹將益肆披
猖矣當自京城選賢能大臣一員統兵以行俟克取
雅克薩之日班師又發盛京兵五百人代黑龍江兵
守城種地出征兵還亦令還盛京種地事宜遣戶部
大臣一員督理羅刹所云早熟之穀卽地內春麥今
我兵亦多種春麥及大麥油麥霜降前六日皆得收
穫則不因師出曠一年田功籐牌兵給馬二千匹帶
往盛京盛京各佐領亦派馬二千照舊制嚴督飼秣

朔方傳 卷首六 九
候京城馬到更代北行至馬喇等所養馬皆豫備於
齊查爾哈爾屯此間催趨月杪可到聞此路間有缺
水處不免貽誤今自盛京抵烏喇自烏喇經新設驛
站路直且近當從此徑抵黑龍江沿途馬匹或有倒
斃馬喇以所備者足數補送如此則我兵馬匹無虞
籐牌兵各給礮彈或十圓或二十圓以行其餉銀兵
月給二兩官月給三兩隨又

論議政王等兵非善事不得已而用之向者羅刹無故
犯邊收我逋逃後漸越界而來擾害索倫赫真費雅
喀奇勒爾諸地不遑甯處剽劫人口搶擄村莊攘奪
貂皮肆惡多端是以屢遣人宣諭復移文來使羅刹
竟不報命反深入赫真費雅喀一帶擾害益甚爰發
兵愛琿扼其來往之路羅刹又竊據如故不送還逋
逃應卽剪滅今仰副

天心大兵逼臨雅克薩城姑再傳旨羅刹云前屢經遣
人移文命爾等撤回人衆以逋逃歸我數年不報反
深入內地縱掠民間子女構亂不休乃發兵截爾等
路招撫恒滾諸地羅刹赦而不誅因爾等仍不去雅

克薩特遣勁旅阻征以此兵威何難滅爾但率土之民朕無不惻然垂憫欲其得所故不忍遽加殲除反覆告誡爾等欲相安無事可速回雅庫於彼爲界捕貂收賦毋復入內地構亂歸我逋逃我亦歸爾逃來之羅利果爾則界上得以貿易彼此安居兵戈不興儻執迷不悟仍然拒命大兵必攻破雅克薩城殲除爾衆矣如此宣諭後羅利果回雅庫爲界卽駐師於愛琿設斥堠於雅克薩令疆圉帖然否則大兵酌量進止不如此宣諭今縱克取雅克薩城我進則彼退

我退則彼進用兵無已邊民不安可否舉行爾等其詳議之於是議政王等奏言

上諭周詳遵此舉行甚裨於事統兵督耕大臣恭候

欽簡疏入

上命都統公彭春統兵護軍統領佟寶副都統班達爾沙參贊戶部侍郎薩海督耕彭春等抵黑龍江發往雅克薩城文書用黑龍江將軍印

丁亥給馬喇副都統銜

上諭大學士覺羅勒德洪等馬喇遣用以來殊爲効力

且頗知雅克薩諸地形勢其授副都統銜參贊軍務
詔責將軍薩布素等 戶部奏黑龍江佐領鄂色等言
耕牛倒斃已盡農器亦有損壞今時近東作遣
理藩院官一員同馬喇如數購買耕牛送往農
器令薩布素等營造豫備

上諭薩布素等故毀農器盡斃耕牛其意在多方遲延
冀撤離黑龍江耳凡受事者各宜殫心豫籌以期有
濟詎可諉之於上賴朕一切留意悉加區畫不致廢
弛儻謂責有攸歸竟倚任之定誤軍機宜卽嚴治念

見同大兵進勦姑暫停處分俟回自雅克薩日再議
戊子以科爾沁貢物犒黑龍江師

上諭議政王等科爾沁十旗今年進貢牛羊諸物不必
來京其全送黑龍江軍前仍記數奏聞照進貢例賞
資理藩院卽傳令科爾沁知之

命鑾儀使侯林興珠等率籐牌兵會勦羅刹 兵部奏
察取善用籐牌者鑲黃旗咨送鑾儀使侯林興
珠應否發遣恭候

上裁又遴選上三旗兵一百七十人山東等三省官一

百五人兵三百九十五人何祐尙未至應於官兵內委用首領幾員各約束本省人前往上三旗各遣漢軍官一員暫爲管轄

上諭黑龍江軍糧關係緊要務籌永遠充足發往黑龍江管轄籐牌兵之官過多官量行派遣兵用四百名足矣且近冬時籐牌兵在彼無事每百人一次自蒙古地方馳驛發回不久卽到庶軍糧不致耗費議政王等其詳議以聞議政王等議選派官二十員兵三百八十八名共足四百名之額兵部給官印劄以

便約束令林興珠及何祐統兵以行上三旗各派漢軍賢能官一員管轄赴盛京付公彭春等率之進勦何祐至馳驛速去

上報可仍於官員外派足兵四百名尋

諭大學士覺羅勒德洪等林興珠曾効力行間且係俟爵其令參贊軍務朋春等善視之

二月癸卯

命送籐牌片刀於烏喇先是兵部以福建送至雙層籐牌三十單層籐牌三百七十呈

閱

上諭籐牌稍薄雙層者加舊綿一層單層者加舊綿二層庶堅固可用官兵卽於詰朝就道侯林興珠與營造司郎中佛保監修進式後速發尋籐牌修畢兵部奏并福建送至片刀四百遞解至烏喇公明春等同侯林興珠酌量齎行

上諭遞解籐牌關係緊要爾部派賢能官一員送至盛京盛京工部派賢能官送至烏喇

丙午

命賞賚何祐 兵部奏何祐至

上命內府給祐白金及堅厚繇甲於十八日啟行

四月乙未

命自墨勒根至雅克薩設立驛站

上諭議政王等愛璉兵於是月起行五月中旬可至雅克薩城凡奏報軍機自雅克薩至額蘇里經愛璉前來恐迂道遲延令理藩院侍郎明愛於杜爾伯特扎賴特派兵五百人并索倫兵酌自墨爾根至雅克薩設驛奏軍機庶免貽誤明愛往來覺察驛夫糧食價

乏以索倫所貯米支給愛理以內每驛原設二十人
應核減一半并入蒙古若蒙古兵五百人過多再為
核減索倫効力勤勞傳諭異日加恩以示鼓勵

戊戌

命獎賞達呼爾副頭目倍勒兒等

臣秋濤謹案黑龍江外紀云布特哈初設

索倫達呼爾總管二員副總管八員謂之打牲頭目副頭目則此副頭目即今之副總管也

馬喇等奏臣等今年正月二十八日遣打虎

兒副頭目倍勒兒等率三十餘人往雅克薩城

北務擒其生口并詳勘情形以報三月初五日

倍勒兒等生擒羅刹七人同云雅克薩城垣廬

舍如故又據生擒羅刹噶瓦力喇等云去歲雅

克薩城內設立重木中實以土聞大兵至額蘇

里即遣人各處求援援兵千人今年二月前隊

已至後隊未來去歲新到頭目額禮克謝傳諭

人眾大兵來此皆爾等殺掠所致自後再聞有

侵擾索倫打虎兒者定行誅戮是以我等往來

不敢持軍器前者釋回二人已送往國主處迄

今未得主命雅克薩兵眾不滿千人後增發者

未知其數等語生擒羅刹逸去一人見在六人
遞送至京

上諭倍勒兒等直抵雅克薩探其情形生擒羅刹可嘉
所司如例獎賞其送至六人各給時服一襲送將軍
薩布素處俟大兵進勦時示以寬大之意悉行釋放

六月癸巳侍郎明愛等奏官兵克雅克薩城
都統公朋春等帥師進發五月二十二日抵雅
克薩城下宣諭

皇仁浩蕩不忍加誅令還本境羅刹仍恃巢穴堅固遷

延不去二十三日分水陸兵為兩路列營夾攻

復移置火器二十五日黎明急攻之城中大驚

羅刹頭目額里克舍謝等

臣秋溥謹案 盛京通志作額里克舍一

作額里

勢迫詣軍前稽顙乞降於是朋春等復

宣諭

皇上好生之德釋回羅刹人眾其副頭目巴什里等四

十人不願歸去因留之我屬蒙古索倫逃人及

被擄者咸加收集雅克薩城以復明愛等遣人

馳報會

聖駕幸拜察在道理藩院尙書阿爾尼奏

聞

上顧阿爾尼曰征勦羅刹衆皆以路遠爲難朕獨斷興師致討今荷

天眷遂爾克之朕心嘉悅爾以捷音傳知諸王大臣既

至

行宮駐蹕恭親王常甯等率文武官員請慶賀

上遣阿爾尼同兵部侍郎佛倫傳

諭曰治國之道期于久安長治不可圖便一時當承平

無事朕每殫心籌度卽今征勦羅刹之役似非甚要而所關甚鉅羅刹擾我黑龍江松花江一帶三十餘年其所竊據距我朝發祥之地甚近不速加翦除恐邊徼之民不獲甯息朕自十三歲親政卽留意於此細訪其土地形勝道路遠近及人物性情以故酌定天時地利運餉進兵機宜不徇衆見決意命將出師深入撻伐然兵貴相機而動變化無窮惟恐諸將不遵朕指授致失機宜今收復雅克薩地得遂初心至於撫綏外國在使之心服不在震之以威近遣親隨

侍衛關保等往軍前諳諭之曰兵凶器戰危事古人不得已用之朕以仁治天下素不嗜殺爾其嚴諭將士毋違朕旨以我兵馬精強器械堅利羅刹勢不能敵必獻地歸誠爾時勿殺一人俾還故土宣朕柔遠至意茲一一奉行朕甚嘉焉諸王大臣奏征勦羅刹衆皆難之我

皇上爲根本計獨斷興師羅刹歸誠雅克薩收復悉如睿算不爽毫髮誠非臣等淺近之人所能仰窺萬一也且前獲羅刹不加誅戮迨大兵壓境又遣關保

等嚴諭將士誠以勿殺

皇上好生之德覆被天下匪獨羅刹戴

恩海外諸邦莫不傾向

聖化臣等合行慶賀阿爾尼等進奏畢復出傳

諭曰朕思凡事必周詳審度方收實效不可苟且從事向者尙書明安達禮輕進至糧餉不繼將軍沙爾呼達巴海等失計半途而歸遂致羅刹驕恣而我索倫奇勒爾俄樂春等亦懷疑貳朕詢其失機原委一一籌畫乃獲奏功兵法云多算勝少算不勝詎可忽視

且兵貴神速前逆賊吳三桂叛朕思岳州係湖廣門戶遣人指示速戰始克岳州遂一面進取四川以分賊勢一面密諭大將軍賴塔從廣西趨雲南於是諸省底定兵革休息然亦在將軍等奮勉効力儻怠忽不奉行雖有良策亦何益焉所以平定雲南賴塔之功最大縱有他過爲人控告朕究不加罪諸王大臣奏三逆叛時在外將士皆與賊相持進取無期

賴

皇上神謀內運決勝萬里恩威並用勦撫兼施所以負

固巨孽刻日誅鋤又俯念賴塔有功曲

賜保全凡効力行間者皆歡忻鼓舞而臣等亦莫不感

戴

殊恩矣

上復諭曰前關保奏云我兵擬於四月二十八日水陸進發先期雷雨大作至二十六日江水泛溢又風逆舟不得前及二十七日天晴水落二十八日平旦忽轉順風我兵揚帆溯流直上三日之程一朝而至陸路之兵雖疾行不及也又駐劄愛琿兵適當肉食匱

乏忽有鹿數萬自山趨下騎者馳射步者挺擊及駕船筏于江中截獲者計五千有餘朕觀此二事豫知可以奏功因事未就姑秘不發今既蕩平故傳諭爾等知之諸王大臣等奏

皇上仁政上合

天心故顯垂鑒佑

國祚綿永萬年無疆之休於此可卜

上允行禮於是王等率文武官員行三跪九叩頭禮尋
朋春等捷奏至

上諭覽卿奏官兵星馳直逼雅克薩城下示以威德招撫羅利免死放歸克復其城深爲可嘉在事人員從優議敘投誠羅利巴西里等安插盛京其被擄之索倫達呼爾人衆仍各發回原地有喀爾喀厄魯特人口俱察送到部給發本主

七月壬申

命自烏喇吉林至愛琿設立驛站 先是郎中包奇等奏自烏喇吉林至愛琿計丈量共一千一百九十五里應設十四驛

上諭驛遞關係緊要凡丈量當以五尺爲度今程途太遠令包奇等再馳驛前往詳加丈量至是包奇等奏自烏喇吉林城至愛琿城以五尺細丈共一千三百四十里應設十九驛

上報可復令每驛設壯丁並撥什庫三十名馬二十四匹牛三十頭壯丁自

盛京甯古塔所轄各驛柳條邊派出馬牛令盛京戶部照數採買送往

己卯

命釋放被擒羅刹宜番等將軍薩布素等奏無底兒河羅刹鄂衣多里遣宜番等四人來誘俄樂春立克頂格等被擒送到

上諭羅刹宜番等應卽正法但大兵攻克雅克薩勢迫來歸之羅刹旣悉加寬宥不行誅戮今宜番等亦免死曉以前此釋歸羅刹之故并用羅刹字作書令彼送還我吉爾蒙阿等毋得再犯邊境其書卽給與宜番等持去立克頂格等所司照例獎賞

八月乙巳

命賞賚征勦羅刹簾牌兵 兵部奏侯林興珠及何祐等至日旗下兵丁各歸本旗其自山東山西河南調至者令本省官約束以行何祐仍發回原安插處

上諭簾牌官兵勤勞懋著官員俟後議敘兵丁令戶部以白金賞賚之

九月乙丑

命甯古塔協領納秦爲愛暉副都統 時愛暉副都統雅齊納緣事革職故以納秦代之

甲申

命駐兵於黑龍江墨勒根地方 先是

上諭大學士覺羅勒德洪等羅刹侵我邊陲於俄樂春索倫赫眞費雅喀擾害居民甚至搶擄人口頻行肆惡朕不忍輒動兵戈數遣使宣諭羅刹仍恃遠抗拒侵邊擾民殆無甯息乃發大軍直抵雅克薩城下勢迫始行乞降統兵將帥復遵朕旨宥罪釋歸四十年盤踞之衆數日卽行擊破收復雅克薩城今旣告成功薩布素等前此緩兵不進等罪概行赦免進征官

兵勞苦暫回烏喇吉林量撥盛京達呼爾等處官兵
暫爲鎮守至雅克薩城雖經克取防禦斷不可已應
於何處永駐官兵伊桑阿及郎坦往薩布素處詳加
定議以聞築城等事與馬喇相度議畢令馬喇偕來
至是伊桑阿等奏臣等遵

旨自納木爾河口至溫察爾屯詳勘山野空曠多可耕
之地其間空郭爾進屯與黑龍江近應築城至
駐防黑龍江之烏喇甯古塔兵五百人及水手
人役又駐防訥木爾兵及家口俱於明春一同

啟行築城照黑龍江例

盛京副都統一員兵六百人匠作酌量派出同築
城器具帶往於明春抵訥木爾并力修造再勘
墨勒根附近處有嫩江岸之墨勒根屯可以築
城俟訥木爾駐防兵收穫田禾一次墨勒根設
兵築城事宜所司請

旨

上命議政王貝勒大臣集議議政王等奏言築城設兵
等事均如所請黑龍江地方緊要且有船艦火

礮等物應發甯古塔兵五百人駐防者不足精
選烏喇兵增發其駐防墨勒根兵應停止先派
定發往訥木爾兵一千人令增發駐防於空郭
爾進

上諭所議尙未周詳止以甯古塔兵發黑龍江不合應
以先流徙甯古塔烏拉罪人并發再行明白確議於
是議政王等復奏察墨勒根較空郭爾進緊要
空郭爾進築城其令停止於墨勒根築城設兵
令將軍薩布素及副都統一員駐劄於此黑龍

江設副都統一員其駐防五百兵以烏喇甯古
塔兵參用先流徙甯古塔烏喇罪人俱入兵數
發往今於墨勒根設兵自須增驛令戶兵兩部
理藩院各遣官一員自烏喇吉林至墨勒根自
墨勒根至黑龍江宜增幾驛定議具奏駐防黑
龍江副都統鑄印信給之副都統溫岱納秦孰
令駐防黑龍江孰令築城恭候

欽簡

上允行令溫岱納秦駐防黑龍江副都統博鼎築城築

城兵丁各再量增夫役兼令種地

臣秋濤謹案
墨勒根地所

築之城卽今
墨爾根城

朔方備乘卷首六

知縣周錦心初校
舉人張銓覆校

朔方備乘卷首七

欽定書三

平定羅刹方略三

康熙二十五年二月甲午

命發籐牌兵及礮具至黑龍江軍前

上諭兵工二部黑龍江軍前需用火藥礮子所關最要

俟青草時派上駟院太僕寺駱駝二百匹量發火藥

礮子及新鑄之礮再選籐牌兵百人付班達爾沙郎

坦率往令內府佐領護軍校滿金奇宜番等偕行

戊戌

命將軍薩布素等帥師進攻雅克薩城 先是薩布素

奏驍騎校碩克色等往探羅刹情形據回言職

至旁臥地方因人少馬疲未抵雅克薩而還途

遇奇勒爾慶定吉爾云羅刹復來雅克薩築城

盤踞臣請於冰消時督修船艦親率官兵相機

進剿

上以薩布素所奏乃傳聞之言并非遣人親抵雅克薩

偵取確音不便遽爾用兵因令薩布素及理藩

院郎中滿丕等確探情形以聞至是滿丕奏臣

遣索倫副頭目烏木布爾代等抵雅克薩城生

擒羅刹鄂克索木果訊之云去歲尼布潮臣秋

案尼布潮頭目宜番臣秋濤謹案此又一宜番非前投誠之宜番也令

大兵釋歸之額禮克謝率五百餘人復至雅克

薩依舊址築城其城夾木為之中實以土寬一

丈五尺高一丈木外瑾之以泥及訊以糧米可

食幾月又云所獲足支二年疏入

上諭今羅刹復回雅克薩築城盤踞若不速行撲勦勢

必積糧堅守圖之不易其令將軍薩布素等姑停遷
移家口如前所請速修船艦統領烏拉甯古塔官兵
馳赴黑龍江城至日酌留盛京兵鎮守止率所部二
千人攻取雅克薩城併量選候補官員及見在八旗
漢軍內福建藤牌兵四百人令侯林興珠率往

四月庚寅

命郎坦等參贊軍務 時

上以郎坦班達爾沙馬喇諳悉地形令赴黑龍江軍前

復

諭兵部曰郎坦等既因諳悉地形遣往俱令參贊軍務

七月乙巳

命免索倫達呼爾一年貢賦

上諭兵部理藩院曰我兵圍困雅克薩城羅刹勢迫死
守今時序漸寒自墨勒根至雅克薩所設蒙古驛馬
冬月飼秣維艱其免索倫達呼爾今歲貢賦俾之飼
秣并修整器械以備調用至蒙古每驛應設夫馬若
干令明愛馬喇等定議移文索倫總管洪吉郎中滿
丕等如數取用索倫達呼爾夫役與備養之馬又博

鼎率往築城種地官兵內選二百人俱暫留墨勒根亦候調用餘悉遣還

己酉

命宣諭鄂羅斯察罕汗

上諭議政王等向者羅剎侵犯雅克薩尼布潮諸地戕我居民邊境騷然會諭鄂羅斯察罕汗來使尼果來等撤回其眾自後竟不復奏反在在侵犯肆行擾害意尼果來未達前旨於察罕汗復令被擒羅剎持書從喀爾喀地宣諭之亦不覆奏因遣發官兵往雅克

薩招撫羅剎不戮一人令其頭目額禮克謝等持書歸去羅剎聞我師言旋復回雅克薩築城以居朕思本朝頻行宣諭會未一答而雅克薩羅剎又死守不去或尼布潮諸地阻隔前書未達或雅克薩羅剎皆彼有罪之徒不便歸國俱未可知今問荷蘭國貢使稱伊國與鄂羅斯接壤語言亦通其以屢諭情節備悉作書用兵部印付荷蘭國使臣轉發鄂羅斯察罕汗處收回雅克薩尼布潮羅剎於何處分立疆界各毋得踰越則兩界民人均得甯居不失永相和好之

意察罕汗覆奏時令其使由陸路直來若陸路難通
卽以來疏付荷蘭國代奏再依此書發西洋國轉達
之

八月丁丑

諭將軍薩布素等戰守機宜

上諭薩布素等曰今天時漸寒河流將結宜每事籌畫
豫爲之備觀羅剎死守雅克薩城必待援兵之至且
冀我兵於流澌時撤回耳目前我兵雖掘濠防禦至
隆冬冰合後船艦若何收藏馬匹若何飼秣敵兵來

援若何撲勦勿令入城爾等其詳加籌畫密以奏聞

尋薩布素等奏臣等凜遵

諭旨已於城三面掘濠築壘濠外置木椿鹿角分汛防
禦城西對江另設一軍若截江之東西以泊船
水險難停恐未流澌時江路有羅剎逸出尼布
潮來援復派勦禦之兵於東西兩岸泊船備之
離城六七里上流有港流澌時卽藏船於內另
設一軍守護兼令堵尼布潮援兵至軍中馬匹
有疲羸者一半發愛琿一半發墨勒根令駐彼

盛京官兵餉秣疏入

上諭發墨勒根馬匹之半如交駐彼盛京官兵則更費食糧可令索倫總管洪吉等餉秣盛京官兵仍行遣還其發愛琿馬匹之半即令愛琿官兵餉秣

命副都統博鼎率兵赴將軍薩布素軍前 先是博鼎請率築城官兵二百人進勦事下薩布素等議至是薩布素奏臣等統率二千一百人所在防禦兵力尙單得博鼎增兵前來殊有裨益

上因命博鼎精選築城及種地官兵二百人賚二月食

糧速赴薩布素等軍前令其參贊軍務

九月己酉

命解雅克薩圖 時鄂羅斯國察漢汗遣使上疏其畧云謹奉

上撫御華夏洋溢寰區率賢臣共圖治理分任疆土滿漢兼統聲名遠播

大聖皇帝曰向者父阿列克席米汗羅爲池會使尼果來等賚書至

天朝通好以不諳中國典禮語言舉止鄙陋無文望

寬宥之至頌揚

皇帝之處舛謬失體亦因地處荒遠典禮素昧所致幸勿見罪

皇帝在昔所賜之書下國無通解者未悉其故及尼果來歸問之但述

天朝大臣以不還逋逃根特木爾等騷擾邊境爲詞近聞

皇帝與師辱臨境上有失通好之意如果下國邊民搆釁作亂

天朝遣使明示自當嚴治其罪何煩輒動干戈今奉詔旨始悉端委遂令下國所發將士到時切勿交兵恭請察明我國作亂之人發回正法除嗣遣使臣議定邊界外先令米起佛兒魏牛高宜番法俄羅瓦等星馳賫書以行乞撤雅克薩之圍仍詳悉作書曉諭下國則諸事皆寢永遠輯睦矣疏入

上諭鄂羅斯國察漢汗以禮通好馳使請解雅克薩圍朕本無意屠城欲從寬釋其令薩布素等撤回雅克

薩之兵收集一所近戰艦立營并曉諭城內羅刹聽其出入毋得妄行攘奪俟鄂羅斯後使至日定議

康熙二十六年正月戊子

遣醫視軍士疾

上諭將軍薩布素等自雅克薩城解圍以來聞軍士間有患疾者此皆屬滿洲精兵朕甚憫焉今特遣醫二人賞藥調治之至羅刹雖與我對壘但我兵攻雅克薩城從未誅戮其人如城中有患疾之羅刹亦聽其就醫使還彼國傳布德意

七月戊子撤雅克薩官兵還愛琿墨勒根 先是喀爾喀土謝圖汗奉

上諭偵探鄂羅斯國分界使臣消息至是土謝圖汗奏鄂羅斯國使臣已抵臣境

上因命薩布素等統率官兵乘天時未寒還至愛琿墨勒根修整器械休養馬匹以度隆冬仍於要地設斥候并以察漢汗遣使請和撤還大兵之故曉諭雅克薩城內羅刹知之

朔方備乘卷首七

知縣丁紹基初校
舉人張銓覆校

平定羅刹方壘

Blank page with vertical lines for text.

朔方備乘卷首八

欽定書四

平定羅刹方略四

康熙二十七年五月癸酉

遣內大臣索額圖等與鄂羅斯來使集議分界事宜

時鄂羅斯察漢汗使臣費要多羅

臣秋濤謹按一作費耀多

羅使俄羅斯行程錄作蜚托囉

臣秋濤謹按使俄羅斯行

程錄作色冷額疑當在色楞格河旁地以水名也

遣人來期我使至彼

集議

上命內大臣索額圖都統公國舅佟國綱及尙書阿爾尼左都御史馬齊護軍統領馬喇往主其議并派八旗前鋒兵二百護軍四百火器營兵二百每翼前鋒參領一員署前鋒參領一員署前鋒侍衛二員每旗護軍參領二員署護軍參領六員每翼火器營協領一員參領一員每旗章京一員令都統郎坦班達爾沙副都統納秦札喇克圖率之偕往因

諭索額圖等曰羅刹侵我邊境交戰於黑龍松花呼瑪兒諸江據我屬所居尼布楚雅克薩地方收納逃人根特木爾等與我兵築城愛琿兩次進勦雅克薩攻圍其城一切情事瑪拉可與諸臣詳言之俾洞曉其故始知朕從事羅刹原委至爾等奉使前往有應酌議者卽詳議以聞索額圖等奏言察鄂羅斯所據尼布楚本係我茂明安部遊牧之所雅克薩係我達呼爾總管倍勒兒故墟原非羅刹所有亦非兩界隙地也況黑龍江最爲扼要未可輕忽視之由黑龍江而下可至松花江由松花江而下

可至嫩江南行可通庫爾瀚江及烏拉甯古塔
 錫伯科爾沁索倫達呼爾諸處若向黑龍江口
 可達於海又恆滾牛滿等江及淨溪里江口俱
 合流於黑龍江環江左右均係我屬俄樂春奇
 勒爾畢喇兒等民人及赫真費雅喀所居之地
 不盡取之邊民終不獲安臣以為尼布楚雅克
 薩黑龍江上下及通此江之一河一溪皆屬我
 地不可棄之於鄂羅斯又我之逃人根特木爾
 等三佐領及續逃一二人悉應索還如一遵

行即歸彼逃人及大兵俘獲招撫者與之畫疆
 分界貿易往來否則臣當即還不與彼議和矣
 上允之是日索額圖等啟行未抵色冷格地方適喀爾
 喀厄魯特爭戰報至

上即遣侍衛夸塞關保往追索額圖等令其退駐喀倫

地方

臣秋濤謹案使俄羅
斯行程錄作喀龍

以道阻緣由遣人曉

諭鄂羅斯使臣於是索額圖等以前情作書令

前鋒參領索羅希

臣秋濤謹案使俄羅
斯行程錄作索羅和

等送在

伊等遂暫回喀倫尋鄂羅斯使臣答書稱已遣

人由尼布楚赴京索羅希等以書奏

覽

上隨召索額圖等還

康熙二十八年四月壬辰

復遣內大臣索額圖等與鄂羅斯使臣會議 時鄂羅

斯使臣所遣人至言其大使者費要多羅等前

來尼布楚地方

上乃遣索額圖等赴尼布楚就議官兵同往者量增於

前又

命調黑龍江兵千五百人各帶仗械由水路赴尼布楚

與索額圖等會索額圖等奏言尼布楚雅克薩

既係我屬所居地臣等請仍如前議以尼布楚

爲界此內諸地均歸於我

上諭今以尼布楚爲界必不與鄂羅斯則彼遣使貿易

無棲託之所勢難相通爾等初議時仍當以尼布楚

爲界彼使者若懇求尼布楚可卽以額爾古納爲界

是日索額圖等啟行

十二月丙子

遣官立界碑於格爾弼濟河諸地 內大臣索額圖等
抵尼布楚城與鄂羅斯國來使費要多羅額禮
克謝會議彼初猶以尼布楚雅克薩爲所擴之
地固執爭辨索額圖等以鄂嫩尼布楚係我國
所屬茂明安諸部落舊址雅克薩係我國人阿
爾巴西等故居後爲所竊據細述其原委開示
之因直斥其侵犯之非復宣諭

皇上好生德意於是費耀多羅等及鄂羅斯國人眾皆
歡呼誠服遂出其地圖議明分界事宜共相盟

誓永歸和好索額圖等以

聞

上命議政王貝勒大臣集議議政王等奏言羅刹潛據
雅克薩諸地擾我虞人三十餘年矣

皇上念其冥頑無知不忍興師勦滅發官兵駐黑龍江
待其悔罪因執迷不悟乃

命攻取雅克薩城所俘概行釋放未幾羅刹重至雅克
薩築城盤踞復令官兵圍困勢極窮蹙會其王
遣使乞和

皇上即許撤圍兼令大臣以義理曉譬之鄂羅斯國人始感戴

覆載洪恩傾心歸化悉遵往議大臣指示定其邊界使東北數千里從未入中國之地咸歸版圖此皆我

皇上睿慮周詳德威遐播之所致也應於議定格爾必齊河諸地立碑以垂永久勒滿漢字及鄂羅斯喇地訥臣秋濤謹案 皇朝通志作拉提諾一作臘底諾蒙古字於上今雖與鄂羅斯和好邊界已定但各省有官兵

駐防例仍照前議於墨爾根黑龍江設官兵駐防疏入

上從之尋遣官立碑於界其碑曰

大清國遣大臣與鄂羅斯國議定邊界之碑

一將由北流入黑龍江之綽爾訥即烏倫穆河相近格爾必齊河為界循此河上流不毛之地有石大興安以至於海凡山南一帶流入黑龍江之溪河盡屬中國山北一帶之溪河盡屬鄂羅斯

一將流入黑龍江之額爾古納河爲界河之南岸屬於中國河之北岸屬於鄂羅斯其南岸之眉勒爾喀河口所有鄂羅斯房舍遷移北岸一將雅克薩地方鄂羅斯所修之城盡行除毀雅克薩所居鄂羅斯人民及諸物用盡行撤往察漢汗之地

一凡獵戶人等斷不許越界如有二小人擅自越界捕獵偷盜者卽行擒拿送各地方該管官該管官照所犯輕重懲處或十人或十五人

相聚持械捕獵殺人搶掠者必奏聞卽行正法不以小故沮壞大事仍與中國和好毋起爭端一從前一切舊事不議外中國所有鄂羅斯之人及鄂羅斯所有中國之人仍留不必遣還一今旣永相和好以後一切行旅有准令往來文票者許其貿易不禁

一和好會盟之後有逃亡者不許收留卽行送還

欽惟

皇上仁德覃敷怙冒六合凡窮荒絕域含靈受性之倫靡不涵泳

聖化飲德而食和恬然各得其所惟鄂羅斯國羅刹一種頑梗無知自作弗靖越我邊界竊據尼布楚雅克薩諸地擾害附近居民以致黑龍江松花江一帶索倫達呼爾諸虞人皆不得安息先順治年間曾發官兵進討未獲殲滅迨我

皇上親政卽念羅刹所據去我朝發祥之地甚近不可不速爲平定而平定之計與其創以兵威不若

服以德化故於康熙十五年間因鄂羅斯遣使來貢方物隨優賞使臣仍賜之

溫綸令其嚴禁羅刹毋擾邊陲許以貿易通好乃竟未奏覆而羅刹反侵入淨溪里烏拉等處

皇上特遣大理寺卿明愛等諭令撤還顧遷延不去肆行殺掠嗚張寢甚

皇上尙未思以兵加之但

調烏拉爾等處官兵駐鎮愛琿以防其滋蔓更屢行開示以冀其曉悟夫何羅刹執迷如故稔惡不悛

皇上以其性同禽獸非恩威兼施勦撫並用終未即靡
然帖服爰

授成算於都統公朋春等董率將士進取雅克薩隨播
好生之仁遣侍衛關保傳

諭諸將帥城下之日毋戮一人已而我兵水陸並進薄
城一戰羅刹果震懼窘迫稽顙乞降朋春等欽
遵

諭旨不誅其衆悉爲放還苟羅刹稍有人心霑被

鴻恩自宜戢志屏迹無復越境不意反側靡常乘我兵

凱旋之後又潛入故地竊處其中

皇上復命將軍薩布素等以兵圍之勢已窮蹙而

聖心慈愛本無意屠戮欲從寬釋會鄂羅斯察漢汗上

疏謝過遣使請和遂

命解雅克薩之圍特

遣內大臣索額圖等赴尼布楚與來使會議既索額圖
等抵彼以大義詰責其罪并宣布

朝廷寬仁至意鄂羅斯始感戴

高厚中心悅服分疆設誓聽命惟謹於是邊鄙之民皆

獲安堵永無侵暴之患焉夫鄂羅斯從昔不通
中國其人最獷悍難馴今一旦弭首順從傾心
向化自極北不毛之地興安嶺以內數千里境
悉歸版圖由是觀之

聖德神功巍巍蕩蕩誠迥越千古矣至於出師之時衆
皆以道遠爲難賴

皇上熟計於數年之前臨事不撓毅然獨斷又復遣探
地形以便進止設戍屯種以資戰守修造運艘
以足兵食置立驛站以達軍情屢

授籌策於將帥而機宜無失時

頒犒賜於士卒而奮勵有加事舉勿疑

神謨至爲英果功成早計

睿慮洵極曼深此亦從來史冊所未有也總之

皇上至仁如天大智如神故

聲靈普被而鴻濛未闢之士盡入提封

德澤周流而三五未服之方咸承

教化中庸曰舟車所至人力所通天之所覆地之所載
日月所照霜露所隊凡有血氣者莫不尊親蓋

此之謂也

朔方備乘卷首八

知縣丁紹基初校
舉人張鈺覆校

朔方備乘卷首九

欽定書五

欽定大清一統志

鄂羅斯

在喀爾喀楚庫河以北東南至格爾必齊
河北岸自大興安嶺之陰以東至海與黑
龍江所轄北境接界西接西洋西南至土爾古
特國及準噶爾界北至海去中國二萬餘里其
貢道由恰克都經喀爾喀地
進張家口以達於京師

建置沿革地在極北古難詳考秦漢之間服屬匈

奴

史記匈奴傳冒頓單于北服渾庾屈射丁靈
高昆薪犁之國注正義曰薪犁以上五國在
匈奴北按魏略曰匈奴北有渾窳國有屈射
國有丁令國有隔昆國有薪犁國蓋北海之南

朔方備乘

卷首九

欽定大清一統志

自有丁令非烏孫之西丁令也漢有堅昆丁令
 烏孫長老言北丁令有馬脛國揭降發其兵西
 漢書匈奴傳到支單于北擊烏揭降發其兵西
 破堅昆北降丁令按堅昆在烏孫北烏揭之
 西丁令又在其北史記所唐時有點戛斯骨利
 謂丁靈也即今鄂羅斯地唐時有點戛斯骨利
 幹等國唐書點戛斯古堅昆國也地當伊吾之
 其種雜丁零乃匈奴西鄙也匈奴封漢降將李
 陵為右賢王衛律為丁零王後到支單于破堅
 昆於時東距單于庭七千里南距車師五千里
 到支留都之後世得其地者訛為結骨稍號紇
 骨亦曰紇斡斯云直回紇西北三千里南依貪
 漫山地夏沮洳冬積雪人皆長大赤髮皙面綠
 瞳亦黑髮為不祥黑瞳者必曰陵苗裔也男少
 女多俗趨仇氣多寒雖大河亦半冰稼有禾粟
 大小麥青稞稜馬至壯大其君曰阿熱遂姓阿
 熱氏駐牙青山至回鶻牙所橐駝四十日行回

鶻牙北六百里得仙娥河河東北曰雪山地多
 水泉青山之東有水曰劍河偶艇以度水悉東
 北流經其國合而北入於海堅昆本強國也地
 與突厥等東至骨利幹南吐蕃西南嚙邏祿貞
 觀二十二年入朝帝以其地為堅昆府隸燕然
 都護乾元中為回紇所破後語訛為點戛斯蓋
 回紇謂之若曰黃赤面云又云骨利幹處瀚海
 北多百合產良馬其地北距海去京師最遠又
 北度海則晝長夜短日入烹羊脾熟東方已明
 蓋近日入處也太宗時入朝以其地為元闕州
 其大酋獻馬帝取其異者號十驥龍朔中以元
 闕州更為余吾州隸瀚海都督府按唐時堅
 昆在西骨利幹在東皆今鄂羅斯南境今元時
 其人多赤髮皙面綠瞳蓋堅昆之裔也元時
 有阿羅思及吉利吉思撼合納謙州益蘭州等
 處元史吉利吉思南去大都萬有餘里其境長
 一千四百里廣半之謙河經其中西北流又

西南有水曰阿浦東北有水曰玉須皆巨浸也
 會於謙河而注於昂可刺河北入於海俗與諸
 國異土產名馬白黑海青昂可新者因水為名
 附庸於吉利吉思去大都二萬五千餘里即唐
 史所載骨利幹國也烏斯亦因水為名在吉利
 吉思東謙河之北撼合納猶言布囊也蓋口小
 腹巨地形類此因以為名在烏斯東謙河之源
 所從出也其境上惟有二山口可出入山水林
 樾險阻為甚謙州亦以河為名去大都九千里
 在吉利吉思東南謙河西南唐麓嶺之北蓋蘭
 者蛇之稱也初州境山中居人見一巨蛇長數
 十步從穴中出飲河水腥聞數里因以名州朔
 漠圖自和甯北行三千里名阿只里海子自此
 又行五百餘里至欠欠州乞里吉思田地又行
 千里大
 澤云 皆其地也明時阻於朔漠未通中國

本朝順治初其眾曰羅刹竊據黑龍江雅克薩之

地築城居之侵擾索倫達虎爾等

索倫達虎爾二部居額爾

古納河及淨溪里江之地與羅刹接壤 康熙十五年遣使入貢諭

以嚴禁羅刹毋擾邊郵羅刹潛侵淨里溪等處

遷延不去

命都統公彭春率兵進討羅刹窘迫乞降及我兵回潛

據雅克薩如故二十四年復

命黑龍江將軍薩布素等統兵圍之降者日眾二十五

年其國察漢汗遣使上疏謝罪言下國邊民構

釁自當嚴治乞撤雅克薩之圍且請分定邊界

詔許之二十八年遣內大臣索額圖等與其使臣費要多羅等會議於尼布潮之地定格爾必齊河以北大興安山一帶為界其前所侵之尼布楚雅克薩諸處俱歸版圖於格爾必齊河旁立碑為誌自後朝貢貿易每歲每間歲一至未嘗稍違節度三十二年鄂羅斯送回逃人二名理藩院行文獎之是年察漢汗遣使入貢聖祖閱其奏章諭大學士曰鄂羅斯貢獻想從古所無其國距京師甚遠從此陸路可直達彼處自嘉峪關行十一二日至哈密自哈密行十二三日至土魯番過土魯番即鄂羅斯之境聞其國遼闊有二萬餘里其國王察漢汗所居之城曰莫斯科窪近西北

大海去 京師甚遠相傳其國本微弱地亦狹

初居近海後假兵力於西費耶斯科國漸強盛之計由地其國至依番瓦什里魚赤始得西費耶斯科稱之助以兵八千及餉收諸部族遂雄長西北汗者歷二十三代三百五十餘年吞併喀山托

波兒諸處亦一百六十餘年今其地廣袤幾二

萬餘里分八道一道曰莫斯科窪斯科國王所都一道自托波兒河東至尼布

楚與中國分界處曰西畢爾斯科其六道曰喀山斯科佛羅尼使斯科計由斯科司馬連斯科三皮提里普爾斯科郭羅多阿木哈斯科設官每一斯科如中國省會其餘小斯科無數管轄每斯科設一人統轄曰噶噶林各處有城堡名曰柏興猶中國州縣大者兵民數百

或千餘小者一二百設頭目一人有樓房屋舍架大木爲之城垣亦皆列木柵但絕少多虛名

耳南界土爾古特哈拉哈兒叭哈薩克諸國及

內附之喀爾喀西北尚有十餘國大者曰西費

耶斯科圖里耶斯科近爲所侵掠皆微弱云

〔風俗〕地寒而濕多雨雪少晴和山川險阻林樾叢

繞居止有廬舍水陸用舟車風俗以去髭鬚爲

姣好髮卷者爲美觀卑賤見尊長以免冠立叩

爲恭敬服瓊罽喜飲酒不知茶屑麥爲餅不飯

食知種而不知耘不知牛耕居河濱者喜浴善

泗有錢文大小銀銅式不一以十六寸爲一尺

十二兩爲一斤千步爲一里無節氣書知有四

季而不知朔望人材勇健性矜夸貪得平居和

睦喜詼諧少爭鬪好詞訟刑罰頗嚴尙浮屠自

國王至庶民有四季大齋數十日

〔山川〕帕付林斯科山在國境東佛落克嶺西北高

雪人不能至接自喀爾喀諸部駐牧之色楞

格河下流地名楚庫柏興入鄂羅斯界自此而

北水皆北流沿路皆大山深谷山多林藪夏多

蛇虺水多魚本朝康熙五十一年原任內閣侍讀圖理琛奉使

土爾古特道經其國歸而著其山川風土今依

其所經次第列諸大水於下山
 雖多而有名者絕少故不盡錄
 佛落克嶺在費
 和土爾斯科地高十餘里有二水嶺東流出者
 曰土拉河嶺西流出者曰托波兒河山之陰有
 水曰喀穆河下流俱色楞格河
 原出喀爾喀境
 會於厄爾齊斯河
 庫柏興入鄂羅斯界受東南來之楚庫河又東
 北流二百餘里至烏的柏興受東南來之烏的
 河又北流三百餘里入白哈兒湖廣四五
 丈水清溜急十月中始東兩旁皆山沿岸多叢
 柳樺榆櫻
 莫中多魚昂噶喇河
 自白哈兒湖西北流出又
 厄爾庫城受西南來之厄爾庫河又西北流二
 千九百餘里受東北來之伊里穆河又西北流
 會伊聶謝河流入北海此河長三千餘里受十
 餘小水又大於色楞格兩岸及河中皆高峯峭
 壁水深溜急舟行甚險五六月尚冰舊志昂
 噶拉河兩岸皆山自伊里穆河流入之處以至

伊聶謝河中間河流鄂羅斯人又呼為通古斯
 科河又有十餘小河皆注入之昂噶拉河內有
 伯克五處破落克八處西費喇九處其國謂水
 中高峯及臨水懸崖曰伯克有滅提別西伯克
 巴達爾滿斯克伯克多達兒斯克伯克滅費斯
 克伯克費達穆克伯克謂夾岸削壁中有大石
 河水陡下懸流曰破落克博合滅兒爾納破
 落克牙皮乃破落克巴墩破落克多爾規破落
 克沙滿斯克破落克四鐵烈洛什破落克謂水淺多在
 蘇克破落克四鐵烈洛什破落克謂水淺多在
 急流之處曰西費喇有洛什西費喇鄂標穆索
 斯奈西費喇柘格西費喇郭洛活瓦西費喇郭
 費殷斯克西費喇噶什那西費喇鄂費夏那西
 費喇鄂爾吉那西費喇郭薩牙西費喇
 史吉利吉思有謙河西北流注於昂可刺
 河昂可刺即昂噶喇謙河當即伊聶謝河也
 謝河
 餘自厄爾庫城西北由昂噶喇河水行三千
 餘里至伊聶謝柏興得伊聶謝河水其水大

欽定大清會典事例

於昂噶喇不知發源之處北流經伊聶謝柏興
 會東來之昂噶喇河轉東北流入於北海自此
 而北地益寒揭的河五十餘里地名麻科二百
 蓋近北海矣揭的河從嶺下流出西北流二千五
 有嶺名佛落克水從嶺入於鄂布河舊志揭的
 百餘里至那里穆柏興入於鄂布河舊志揭的
 河土人名為解梯多灣曲水色赤沿河有小柏
 興四五處順流約二千里河面漸寬水色漸白
 鄂布河五百餘里至那里穆柏興得鄂布河二千
 水西北流至托穆斯科受東南來之揭的河又西北流
 那里穆柏興又受東南來之揭的河又西北流
 二千餘里至薩馬爾斯科之地轉西南流與厄
 爾齊斯河合復西北流入北海此河又大於伊
 聶謝水濁溜緩洲渚甚多自此厄爾齊斯河自
 而北地漸平坦山亦不甚大矣厄爾齊斯河自
 里穆柏興西北由鄂布河行二千餘里至薩
 馬爾斯科得厄爾齊斯河其水自阿爾泰山發

源北流入鄂爾斯境又西北流至托波兒之地
 受托波土拉二河轉東北流與鄂布河合流入
 北海此河大如色楞格水濁流急其發源之阿
 爾泰山屬中國西北塞外邊界即古金山也計
 其源流與色楞格相等不知幾千里舊志厄
 爾齊斯河在蘇爾呼忒柏興西南六百餘里
 波兒河源出費雅爾土爾斯科地之佛落克嶺
 厄爾齊斯河其入厄爾齊斯河處之東北流入於
 波兒在薩馬爾斯科西南一千餘里彼所稱八
 道中之一道也居民二千餘戶駐兵二千頭目
 十數人有廬舍市井謂之西畢爾斯科設噶林
 一人統之凡諸柏興皆其所轄云舊志狄穆演
 斯科西南六百餘里為托波兒地厄爾齊斯河
 來自東南遠過托波兒向東北流土拉河源出
 托波兒河來自西南至此地而合土拉河佛落
 克嶺東南南流入托波兒河匯於厄爾齊斯河
 其發源處地名費耶爾和土爾斯科在托波兒

朔方備乘

卷首九

欽定四庫全書

六

西北二千餘里自此西北
 與國城相近謂之內地
 中流出西南流千餘里至黑林諾付之北從一山
 落克嶺北流出之費牙忒喀河西南流入此河
 又流至喀山城東南入佛兒格河此河上流至
 地名黑林諾付俱屬西畢爾斯科道至喀山乃
 別為一道自此而北至國王所居莫斯利窪城
 僅二千餘里地勢趨下人烟稠密舊志喀穆河
 大似色楞格河水色赤溜急自東北向佛兒格
 西南流至喀山相對之地入佛兒格河
 河發源西北山中東南流至喀山城東南受喀
 穆河又流三百餘里至西穆必爾斯科之地
 轉西南流又五百餘里入土爾古特國界南流
 匯於滕吉思湖此河大如鄂布河水濁溜緩在
 鄂羅斯名佛兒格在土爾古特國名厄濟爾他
 水皆北流入海惟此自北而南不入海其所經
 之喀山亦八道中之一道也在黑林諾付西南
 五百餘里地平坦多田畝產稻稷麥環大水為

城有八門周八里居民五千餘戶設總管統轄
 其南三百餘里地名西穆必爾斯科又西南五
 百餘里曰薩拉托付自此
 而南即土爾古特國矣
 餘里亦曰柏海去喀爾喀北界千餘里有巨澤
 南北長二百里許東西廣千餘里四面皆山色
 楞格河自西南流入昂噶喇河自西北流出其
 從東北流入者又有一河亦名昂噶喇中有洲
 曰鄂遼漢在湖內之東北偏南五十餘里東
 西二百里上有山岡多野獸水多魚蒙古五千
 餘戶游牧於此十二月下旬冰始堅可行三月
 盡冰始解按唐書地理志骨利幹都播二部
 落北有小海冰堅時馬行八日可渡海北多
 山其民狀貌甚偉風俗類骨利幹書長而夕短
 所謂小海即此水也又按史記匈奴傳匈奴留
 郭吉遷之北海上漢書蘇武傳匈奴徒武北海
 上無人處使牧羝武既至海上廩食不至掘野
 鼠去草實而食之杖漢節牧羊單于弟於靳野

欽定大清會典事例

弋射海上給衣食賜馬畜王死後人眾徙去丁
 令盜武牛羊武復窮厄匈奴使李陵至海上為
 武置酒設樂武終不降後漢使復至匈奴常惠
 夜見漢使教使者謂單于言天子射上林中得
 雁足有係帛書言武等在某澤中前言北海海
 上後言某澤以塞外遇水澤通稱為海也白哈
 兒湖地在匈奴正北與丁零正相近史記匈奴
 傳昌頓北服丁靈漢書李陵傳匈奴立衛律為
 丁靈王師古注丁靈胡之別種又蘇武傳注丁
 令即上所謂丁靈也然則鄂羅斯南境即丁靈
 故地而白哈兒湖即蘇
 武牧羝之北海上歟

土產

蕎麥油麥

松杉

樺

已上三種

馬唐書

百里今鄂羅斯所產馬皆高大逾常即其類也
 骨利幹產良馬首似橐駝筋絡壯大日中馳數
 牛 羊 豕 鹿 唐書有鞠國居拔野古東北
 有木無草地多苔苔苦無羊馬

人象鹿若牛馬惟食苔俗以駕車又以鹿皮為
 衣元史撼合納在烏斯東謙河之源所從出也
 貧民無恒產者皆以樺皮作廬帳以白鹿負其
 行裝取鹿乳採松實及斲山丹芍藥等根為食
 今鄂羅斯之東境伊聶謝柏興之地有一種貧
 民名曰喀穆尼漢亦曰通古斯俱畜鹿以供乘
 馭負載鹿色灰白形如驢白狐伊聶謝之北地
 有角名曰俄倫即其類也
 產此 麻門橐窪 華言鼠也產於極東北近海處
 獸 大如象重萬觔行地中見風即死每於河濱土
 內得之骨理柔潤潔白類象牙彼人以其骨製
 為碗碟梳篦之類肉性極寒食之可除煩熱云
 此地最寒距北海大洋止一月程晝長夜短夜
 亦不甚暗雖日落夜深猶可博奕不數刻東方
 已曙 按唐書載骨利幹之北晝長夜短近日
 入處即貂各處有之又有黑貂皮甚貴 銀鼠
 此地也 貂亦產極東北牙特庫之地

青鼠 四帖黑烈帖魚

形類鱒無鱗脊上並兩肋有三骨連生大不過

三尺味頗佳冰未凍時從北海由鄂布河溯流而來甚多人取食之又有名鄂莫裏者長止尺餘白露後五日內由白哈兒湖逆流而來取之不盡其諸河內皆產鱸鱒鯉鯽鯽等及哈打拉魚他庫魚石斑魚穆舒呼魚松阿打魚勾深魚牙魯魚

朔方備乘卷首九

舉人胡景桂初校廩生陳文煜覆校

朔方備乘卷首十

欽定書六

欽定皇朝通典

邊防

北序略

臣等謹案杜氏邊防典北方四十一部五朝續典分北及正北凡十八部蓋以北方事游牧數移徙所居不常唐以後皆屬於遼元則起自沙漠諸地皆歸統攝明代北方之地盡為元裔所

據故史載北方唯韃靼一傳而已以今輿圖考之元裔諸境卽今喀爾喀八十二旗及科爾沁等四十九部及察哈爾諸部地自

本朝龍興之初漠南諸部久爲臣僕

聖祖仁皇帝平定朔漠喀爾喀受職歸化與內扎薩克同皆不得以邊目之其遠處北陲者惟俄羅斯一國境地頗爲遼濶順治間卽遣使來朝康熙間遣使刻石定界朝貢通市累年不絕乾隆二十三年復能遵奉行移呈獻逆賊阿睦爾撒納

屍身以仰沐

天朝之撫輯蓋懷仁慕德匪朝伊夕矣自黑龍江之

格必爾齊河

臣秋濤謹案諸書皆作格爾必齊河

及喀爾喀部之

西北境伊犁之塔爾巴噶台路皆與俄羅斯接壤恪守成約無相越界其子弟來學者復特設俄羅斯館以處之

嘉惠無已洵懷柔無外之規模也左哈薩克部初懷慕義之忱繼有佐賊之舉迨怵我

天威稽首歸命偕右哈薩克部竭誠效職無有二心其

別部啟齊玉蘇烏爾根齊皆踵接來歸翕然從化

帝澤之所涵濡無間於遙陬僻壤而

敕書文綺

賜宴錫賚備荷優渥所為八極從風尊親感戴配天而

無極也左右哈薩克地非正北以其在伊犁北

境與俄羅斯國壤地相鄰茲列於邊防北巷

北

俄羅斯

俄羅斯國東北至海南接喀爾喀及伊犁北路之塔爾巴哈台及哈薩克境西接西洋諸國東南至格必爾齊河東岸自大興安嶺之陰以東至海與黑龍江分界秦時為渾庾屈射丁靈丁即零見史記諸國匈奴冒頓單于始北服之漢時一作丁令郵支單于北降丁令并有其地北魏為烏洛侯國唐為骨利幹戛斯國元時為阿羅思吉利吉思昂可新地元史稱吉利吉思南去大都萬有餘里有謙河西北流注於昂可刺河北入於

海卽其地也相傳其國舊無汗號處西北近海計由之地其酋名依番瓦什里魚赤者因族姓擾亂求助於西費耶斯科國假其兵力服屬諸族自立爲汗部落遂大厯二十餘代三百八十餘年其酋皆稱察罕汗云其地寒多陰少晴廣袤二萬里分八道曰莫斯科窪斯科爲其國都曰西畢爾斯科自托波兒河東至尼布楚與中國分界曰喀山斯科曰佛羅尼使斯科曰計由斯科曰司馬連斯科曰三皮提里普爾斯科曰

郭羅多阿爾哈連斯科一斯科所屬城堡名柏興多者至百餘蒙古語謂民居爲拜牲俄羅斯與蒙古接蓋卽拜牲之轉音也官制汗左右近侍官四得專政每斯科設總管官一彼中名噶噶林每柏興設頭目俗尙天主教不知朔望每歲按四季大齋四次以冬季大齋完日爲歲首俗尙貿易務農者少知種而不知耘不以牛耕居河濱者善泅所產有駝馬牛熊狼堪達漢野猪鹿狍黃羊狐兔貂鼠銀鼠灰鼠鼯鼠之屬秋臣

溥謹案鼯鼠諸書皆作磖鼠下同

鼯鼠行地中遇陽氣即死身大有重萬筋者骨色白潤類象齒性最寒食之可除煩熱骨可成器彼中名麻門囊窪明時阻於朔漠未通中國我

朝順治十二年其國察罕汗始遣使來貢

上嘉其誠款降

敕誥及

恩賜令來使齎捧回國十三年遣使奉表來貢以來使不諳朝儀却其貢而遣還之十四年又遣使來

貢途經三載至十七年五月至表稱俄羅斯一千一百六十五年廷臣謂其不遵正朔宜逐之奉

旨察罕汗雖恃為酋長表文不合體制然外邦從化宜加涵容以示懷柔著該部與宴量加恩賞但不必遣使報書可即以表文矜詡不令陛見之故諭而遣之康熙十五年察罕汗又遣陪臣進貢方物奏言俄羅斯僻處遠方從古未通上國不諳中華文義及疏奏禮儀兩次抒誠致多缺失今特敬謹

遣使奉貢仰祈矜宥得

旨准其通貢初順治間俄羅斯部落曰羅刹者竊據黑龍江築城雅克薩地侵擾索倫達虎爾等及是諭察罕汗嚴禁羅刹毋擾邊陲而羅刹仍復潛侵淨理

溪等處

臣秋濤謹案他書作淨溪里卽精奇哩江也

遷延不返故巢

二十一年八月遣副都統郎談公彭春率兵往達虎爾索倫覘視情形十二月郎談等回奏攻取羅刹甚易

上諭兵非善事宜暫停攻取於黑龍江呼瑪爾二處建

木城遣甯古塔將軍巴海副都統薩布素以烏喇甯古塔兵千五百戍之相機集事二十二年於黑龍江建城以薩布素爲將軍領之設斥堠於呼瑪爾羅刹之衆有過黑龍江者降其兵目三十餘人

上赦不誅並安插之時羅刹屬人多來歸者令編爲一佐領使彼此相依有資二十四年正月

命都統公彭春都督何佑等率福建籐牌兵五百人代黑龍江兵守城種地五月都統公彭春等率師

抵雅克薩城下遵

旨宣諭促令歸巢羅剎遷延不還乃分水陸兵爲兩翼
急進攻城中大驚頭目額里克舍等窮迫乞降
遂遷歸雅庫彭春等收復雅克薩城並以逃人
還七月釋羅剎宜番等四人歸國二十五年正
月羅剎復來城雅克薩地

上命將軍薩布素等率所部兵二千往勦九月察罕汗

上疏言

皇帝所賜之書下國無通解者及前使尼果賚歸始悉

情節以下國邊民構釁請察明作亂之人收回
正法除遣使議定邊界外謹先齋書以獻並乞
撤雅克薩之圍

上許之二十七年三月察罕汗遣費岳多羅等至

上遣領侍衛內大臣索額圖都統公佟國綱尙書阿喇
尼左都御史馬齊護軍統領馬喇等往二十八
年十二月會議於尼布楚歸我雅克薩尼布楚
諸城定議邊界以北流入黑龍江之綽爾結卽
阿倫穆河相近格必爾齊河爲界循河上流以

至於海凡山南一帶流入黑龍江之溪河盡屬
中國山北屬俄羅斯凡獵戶人等不許越界犯
則擒治行旅有往來文票者許貿易勿禁不留
逃人議定乃盟立碑界上釋兵而還自後遣使
通貢互市不絕三十二年俄羅斯送回逃人二
名理藩院行文獎之三十九年遣使齎奏至
聖祖諭曰俄羅斯僻處海隅甚爲誠敬噶爾丹求救於
彼曾拒而不答曩遣人分畫疆界卽獻尼布楚地以
東爲界卽此允當軫念也五十一年兵部職方司郎

中圖理琛使土爾扈特國時土爾扈特寄居俄
羅斯之西境假道俄羅斯以往該國王飭屬迎
護供頓禮節備至圖理琛還悉其山川風俗爲
異域錄以獻初通市諸物有噶噶林印記者准
市餘則否五十六年七月俄羅斯邊城頭目以
文來請於將軍托留欲私行貿易

上命托留移文切責之雍正五年三月察罕汗遣使表
貢八月遣郡王額駙策凌伯四格侍郎圖理琛
等與俄羅斯使臣薩瓦定議邊界自額爾古納

河岸至阿魯哈當蘇阿魯奇都勒齊克達奇林俱爲我斥堠應以相對之楚庫河爲界自此以西沿布爾古特山等處以博木沙畢蘇嶺爲界立石以誌不許越境滋事及容留逃盜人等犯者互相查拏並以恰克圖口爲常互市所人數不得過二百定例遣理藩院司官一員照料修京城俄羅斯館來京讀書幼童及教習等官給養贍願回者聽隨

召見薩瓦等

賞賜有差並優

賜察罕汗遣薩瓦歸國是年議准俄羅斯人所居近山河者以山河爲界無山河之空地設立鄂博爲界自東邊之額爾古納河至阨白爾哈黨蘇喀倫外空地從中平分以齊邊界乾隆二年監督俄羅斯館御史赫慶奏言俄羅斯互市止宜在於邊境其住居京城者請禁貿易在京讀書子弟禁其擅行出入從之二十二年準噶爾平侍衛順德訥窮追阿睦爾撒納至額爾圖拉與俄

羅斯喀比潭相見於額爾齊斯河上索阿睦爾
撒納未得將軍兆惠以

聞

上命理藩院移咨令遵不納逃人之例擒獻二十二年
正月俄羅斯遵奉行移不敢諱匿述阿睦爾撒
納避罪闖入彼界旋以痘死且出其屍於邊界
之恰克圖城乃遣親王齊巴克雅蘭品爾等驗
而歸之俄羅斯西北境有數小部落曰西費耶
斯科曰圖耶斯科曰博爾托噶里牙曰付蘭楚

斯曰雅爾馬尼牙曰宜大里牙曰宜斯巴尼牙
曰狄音曰和爾斯提音曰布魯斯奇曰博爾斯
奇曰別穆斯奇曰賽薩林木斯奇曰昂假爾斯
奇曰賀蘭斯奇曰博玻林木斯奇皆俄羅斯附
屬之國先是土爾扈特汗阿玉奇者本準噶爾
四衛拉特之一以與策妄阿拉布坦構釁不相
安率其全部徙居俄羅斯西境內其駐牧之地
曰額濟勒曰馬努托海康熙間每假道於俄羅
斯來貢乾隆十九年二十一年並來朝貢

京師三十六年其汗渥巴錫與合族台吉挈全部
三萬餘眾由俄羅斯展轉萬餘里來歸順入覲
於伊綿峪並於萬樹園

賜宴觀燈火

封爵賞賚有差其來歸之眾並給以廩餼授之牧地於
伊犁東境之庫爾喀喇烏蘇北境之塔爾巴噶
台諸地分境游牧各安生理其寄居舊壤仍入
俄羅斯境云

朔方備乘卷首十

舉人胡景桂初校
廩生陳文煜覆校

朔方備乘卷首十一

欽定書七

欽定皇朝文獻通考

四裔考

俄羅斯

俄羅斯國東北至海南接喀爾喀準噶爾哈薩
克土爾扈特西接西洋諸國秦時爲渾庾屈射
丁靈諸國匈奴冒頓單于始北服之漢時郅支
單于北降丁令并有其地北魏時爲烏洛侯國

有于己尼大水所謂北海也唐爲骨利幹國居
瀚海北其地北距海元時爲阿羅思吉利吉思
昂可新地元史稱吉利吉思南去大都萬有餘
里其境長一千四百里廣半之有謙河西北流
注於昂可刺河北入於海今俄羅斯有昂噶喇
河卽元史昂可刺河也昂可新者元史謂卽唐
之骨利幹也今名俄羅斯卽元阿羅思轉音也
相傳其國舊無汗號處西北近海計由之地其
酋名依番瓦什里魚赤者因族姓擾亂求助於

西費耶斯科國假其兵力服屬諸族自立爲汗
歷三百餘年今其酋皆稱察罕汗云其地寒多
陰少晴蕃林木稀人煙分八道曰西畢爾斯科
曰喀山斯科曰佛羅尼使斯科曰計由斯科曰
司馬連斯科曰三皮提里普爾斯科曰郭羅多
阿爾哈連斯科曰莫斯窪斯科一斯科所屬城
堡名柏興多者至百餘少或一二十餘蒙古語
謂民居爲拜姓俄羅斯與蒙古鄰接疑卽其轉
音又卽明人所云板升者也官制汗左右近侍

官四得專政每斯科設總管官一彼中名噶噶
林每柏興設頭目田則什一而稅凡業打牲者
納貂鼠狐狸銀鼠灰鼠其不打牲者歲納銀錢
二百法律凡叛逆犯上者肢解遇敵敗北者斬
劫奪人及殺人者俱斬傷人者斷手偷盜倉庫
官物者視贓之多寡有剽刦者有以火灼之而
發遣者私鑄錢者鎔銅灌口內以殺之私賣煙
酒者重責籍其家遣其人因姦殺死本夫者本
婦則埋於地露其首以殺之姦夫則懸於樹以

殺之犯姦者本婦重責不離異姦夫重責又罰
銀入官其幼童與女子姦者重責之配爲夫婦
俗尙天主教不知朔望或二十九日或三十日
或三十一日爲一月十二月爲一歲每歲按四
季大齋四次或四十日或三十餘日以冬季大
齋完曰爲歲初平時皆逢七齋戒知節儉厭兵
戎性矜誇貪得喜諛諧好詞訟每逢吉日男子
相聚會飲醉則詠謔跳舞婦女不避生客爭相
炫飾遊戲爲隊行歌於途卑賤見尊者免冠立

地而叩尊者不免冠平等相遇皆免冠立地而叩男子與婦人遇男子免冠婦人立地而叩以去髭髯爲姣好髮卷者爲美觀婚嫁亦用媒妁聘娶之日往叩天主堂誦經畢方合盞殯殮有棺俱送至堂內葬埋不飲茶服檀褐苧布以麥麩爲餅餌不爲飯每食用匙及小叉無箸俗尙貿易務農者少知種而不知耘不以牛耕居河濱者善泗用瓜種大小銀錢有值三文十文五十文百文者亦有紅銅錢與小銀錢通用以十

六寸爲尺十二兩爲筋千步爲里後改五百步爲里其木則有杉松馬尾松楊樺叢柳櫻菓榆刺玫其穀則有大麥小麥蕎麥油麥及稷其蔬則有蘿蔔蔓菁白菜王瓜芫荽倭瓜葱蒜獸畜則有駝馬牛熊狼堪達韓野豬鹿狍黃羊狐狸兔貂鼠銀鼠灰鼠磳鼠行地中遇陽氣卽死身大有重萬筋者骨色白潤類象牙性最寒食之可除煩熱骨可成器彼中名麻門囊窪禽則有鷹鵬鷓鴣海青鴉鴨鷄又有聶木沁雞大

如鵝腳高尾短有蒼黑色而花紋者有白色青
 斑者其冠色不時變幻人稍侵之即鳴翅立冠
 下垂比戶畜之俄羅斯稱西費耶斯科國為聶
 木沁云魚則有鮠鰭鱈石斑鯽魴鱧鰻鴨嘴
 哈打拉他庫木舒爾呼松阿禪勾深牙魯四帖
 里烈帖鄂莫裏樂則有鐘鼓喇叭木笛哨吶銅
 絃箏胡琴其土宜風俗物產大略如此明時阻
 於朔漠未通中國

本朝順治十二年其國察罕汗始遣使來朝貢方

物

上嘉其誠款降

勅及

恩賜令來使齋回國

勅曰爾國遠處西北從未一達中華今爾誠心向化遣
 使進貢方物朕甚嘉之特頒恩賚卽俾爾使臣賚回
 昭朕柔遠至意爾其欽承永効忠順以副恩寵十三
 年遣使奉表來朝貢方物以來使不諳朝儀卻
 其貢而遣還之十四年復遣使奉表進貢途經

三載以十七年五月至表稱俄羅斯一千一百六十五年語多矜夸廷臣咸謂其不遵正朔宜逐之奏入得

旨察罕汗雖恃爲酋長表文不合體制然外邦從化宜加涵容以示懷柔俄羅斯遠處邊陲未沾教化乃能遣使奉表而至亦見慕義之忱來使著該部與宴貢物查收察罕汗及其使量加恩賞但不必遣使報書爾衙門可卽以表文矜詡不令陛見之故諭而遣之康熙十五年五月察罕汗又遣陪臣尼果賴罕

伯里爾鄂維策進貢方物奏言俄羅斯僻處遠方從古未通上國不諳中華文義及奏疏禮儀兩次抒誠致多缺失今特敬謹遣使奉貢仰祈矜宥得

旨准其通貢初順治間俄羅斯部落曰羅利者竊據黑龍江築城雅克薩之地侵擾索倫達呼爾等及是諭察罕汗嚴禁羅利毋擾邊陲而羅利仍復潛侵淨理溪等處遷延不返二十一年八月遣副都統郎談公彭春率兵往達呼爾索倫規羅

利情形將行

上面諭曰羅利犯我黑龍江一帶侵擾民人昔發兵進討未獲剪除近聞蔓延至赫哲費雅哈侵掠不已爾等此行可聲言捕鹿沿黑龍江行圍徑薄雅克薩城下勘其形勢度羅利斷不敢出戰爾等還時其詳視自黑龍江至額蘇里水程並訪自額蘇里至甯古塔道里偕薩布素往勘以聞十二月郎談彭春等自達呼爾索倫還以羅利情形具奏

上諭議政王大臣等曰據郎談等奏攻取羅利甚易朕

意亦以爲然第兵非善事宜暫停攻取於黑龍江呼瑪爾二處建木城遣甯古塔將軍巴海副都統薩布素以烏拉甯古塔兵千五百戍之相機集事二十二年四月巴海等奏言黑龍江呼瑪爾距雅克薩城遼遠若駐兵兩處勢分道阻儻羅利增兵儲粟更難爲計宜乘其積儲未備速行征勦

上以所議未合機宜令巴海留守烏拉以副都統瓦禮祐偕薩布素統兵往候抵彼相度形勢於可進之時奏請進兵又經王大臣等議請將建城駐

兵之處移於黑龍江呼瑪爾中間額蘇里之地
并設四驛從之尋復於黑龍江建城以薩布素
爲將軍領之設候於呼瑪爾自黑龍江至烏拉
置十驛由水路挽運至黑龍江爲永戍地時羅
刹之衆有過黑龍江者降其兵目三十餘人赦
不誅並安插之九月

上諭理藩院尙書阿穆呼朗曰俄羅斯國羅刹等無端
犯我索倫邊境匿報特穆爾等逃人朕不忍加誅屢
行曉諭令歸故地還逃人迺執迷不悟轉肆焚掠因

特遣重兵駐守其地頃者羅刹遇我將卒降其三十
餘人朕體好生之德皆加參養今彼若悔過則已否
則必干天討或路遠難歸傾心投誠者朕亦納之加
恩撫恤使得其所爾院可遵旨具文遣來降番人宜
番米海羅莫羅對再行往諭彼有何言令其回奏時
羅刹屬人多來歸者令編爲一佐領使彼此相
依有資二十三年正月薩布素等奏言宜乘四
月冰解時遣官兵先往招撫不卽降則進兵滅
之尋報遣夸蘭達鄂羅舜等於正月十一日抵

羅利境令宜番等造其居開諭之因以鄂羅春
留質之子三人來并招撫米海羅等二十一人
送京安插五月遣往軍前之輕車都尉瑪喇奏
言羅利之在雅克薩尼布楚二城者各止五六
百人於額爾古訥河口至布爾瑪台河口十餘
處築室耕田以自給喀爾喀與尼布楚人亦時
與交易資生請令喀爾喀車臣汗禁止交易再
令黑龍江將軍水陸並進作攻取雅克薩狀因
取其田禾則羅利不久自困量遣輕騎勦滅似

易時將軍薩布素等亦以收取羅利田禾爲宜
隨降

旨令薩布素等酌議由水陸路進兵孰便并諭車臣汗
知之尋以薩布素請停進勦坐失事機得

旨申飭十二月徵福建籐牌兵二十四年正月以瑪喇
爲副都統參贊軍務先是

上以薩布素上疏引罪命都統公瓦山侍郎敦丕往會
薩布素等詳議應否攻取之處至是瓦山等與
薩布素會奏我兵於四月水陸并進先撫後勦

如不克則毀其田禾以歸

上因命都統公彭春督師命左都督何佑等率福建籐牌官兵五百人往發

盛京兵五百人代黑龍江兵守城種地再令降

勅諭曉羅利使速回雅庫以息兵爭三月達呼爾頭目陪勒爾等往偵雅克薩情形擒羅利噶瓦力喇等七人以歸噶瓦力喇等備述其酋約束所屬禁持兵器往來並懾懼求援狀

上命人給時服一襲俟大兵進勦時示以寬大之意而

釋之五月都統公彭春等率師抵雅克薩城下
遵

旨宣諭促令歸巢羅利遷延不還乃分水陸兵爲兩翼急進攻城中大驚頭目額里克舍等窮迫詣軍前乞降彭春等復宣

上恩德額里克舍率所部咸垂涕望闕稽顙受命遷歸雅庫彭春等復雅克薩城並以逃人還捷奏至
上諭王大臣曰羅利擾我黑龍江松花江一帶三十餘年其所竊據距我朝發祥之地甚近應速爲剪除是

以命將行師深入撻伐今收復雅克薩地得遂初心
至於撫綏外國在使之心服不在震之以威近遣侍
衛關保等往軍前諄諭之曰朕以仁治天下素不嗜
殺爾其嚴諭將士毋違朕旨以我兵力羅剎勢不敵
必獻地歸誠爾時勿殺一人俾還故土宣朕柔遠至
意茲一一奉行朕甚嘉焉七月釋羅剎宜番等四人
歸國十月以都統公彭春等爲頭等第一軍功
二十五年正月羅剎復來城雅克薩地
上命將軍薩布素等率所部兵二千往勦八月

諭薩布素等河冰將結熟籌防禦之法薩布素奏言於
城三面掘濠築壘壕外置木椿鹿角分汛防禦
界入城西對江另設一軍復派勦禦之兵於東西兩
岸備江路來援之羅剎爲持久計時荷蘭國入
貢使臣稱與俄羅斯接壤因

諭議政王大臣等向者羅剎犯雅克薩尼布楚地曾諭
察罕汗來使尼果賚等撤回其眾竟不覆奏意尼果
賚未達前旨於察罕汗復令被擒羅剎持書從喀爾
喀地宣諭亦不復奏因發官兵招撫羅剎不戮一人

前代傳乘 卷十一 十一
令其頭目額里克舍等持書歸去羅刹聞我師歸復
據雅克薩朕思本朝頻行宣諭曾未一答而雅克薩
羅刹又死守不去或尼布楚諸地阻隔前書未達或
雅克薩羅刹皆彼有罪之徒不便歸國俱未可知其
以屢諭情節爲書付荷蘭國使臣轉發察罕汗處令
其收回雅克薩尼布楚羅刹於何處分立疆界則兩
界人民均得甯居不失永相和好之意再依此作書
發西洋國轉達之八月

命副都統博定率築城官兵二百人赴薩布素等軍前

參贊軍務九月察罕汗遣使上疏言

皇帝所賜之書下國無通解者及尼果賚歸始悉情節
以下國邊民構釁請察明作亂之人收回正法
除遣使議定邊界外謹先齋書以獻並乞撤雅
克薩之圍

上諭大學士等曰俄羅斯以禮通好馳使請解雅克薩
之圍朕本無屠城之意其令薩布素等解圍近戰艦
立營城內羅刹聽其出入俟俄羅斯後使至定議二
十六年正月遣太醫院官二人往視軍士之患

疾者令雅克薩城羅利就醫無禁十月遣兵部
尚書鄂爾多等往黑龍江籌議儲糧永戍之策
二十七年三月察罕汗遣費岳多羅等至

上命領侍衛內大臣索額圖都統公佟國綱尚書阿喇
尼左都御史馬齊護軍統領瑪喇等往二十八
年十二月會議於尼布楚歸我雅克薩尼布楚
諸城定議邊界一以北流入黑龍江之綽爾納
即阿倫穆河相近格必爾齊河爲界循河上流
以至於海凡山南一帶流入黑龍江之溪河盡

屬中國山北一帶之溪河屬俄羅斯一以流入
黑龍江之額爾古訥河爲界河之南岸屬中國
北岸屬俄羅斯凡獵戶人等不許越界犯則擒
治一切行旅有准往來文票者許貿易勿禁不
留逃人議定乃盟立碑界上釋兵而還三十二
年十月察罕汗遣使進貢嗣是遣使通市無間
四十四年十一月俄羅斯貿易來使至

上閱其文字曰此喇提諾托忒烏珠克俄羅斯三種文
也外國之文有三十六字母者亦有三十字五十字

海方備要 卷之二 三
母者源與中國同但不分平上去而尙有入聲其兩
字合音甚明中國辨四韻極精以兩字合音不甚緊
要故知者漸少若中國所有之字外國亦有之特不
全耳五十一年兵部職方司郎中圖理琛使土爾扈
特國假道俄羅斯奉

旨此役於俄羅斯國人民生計地理形勢均須留意歸
而悉其山川風俗爲異域錄以獻其略曰歲在
壬申五月二十日出都城宿沙河行六日出張
家口六月初二日越興安嶺又十餘日至巴顏

布拉克當興安嶺上又二日至西拉布里度十
六日至瀚海南界之阿爾哈林圖枯布爾十七
日至瀚海中朱爾輝地十八日至瀚海北界之
哈囊布拉克又四日至那拉特勞赤又三日至
達布蘇台又三日地勢漸下七月初三日自鄂
什欣布里度下興安嶺北至汗山東枯爾布里
度其東南二十里許卽勦滅噶爾丹之招木多
地也初五日至土喇河岸宿三日土喇河自根
特山右發源向西流入發源杭愛山之鄂爾渾

河又黑魯倫河自根特山左發源向東流入呼倫河又東流爲額爾古訥河又東北流入黑龍江其鄂爾渾河環布隆汗山向西北流入色楞格河自此而北至俄羅斯國界皆山又十日至博拉兩旁皆山色楞格河自西南來向東北流入俄羅斯境又一日至蘇布克圖爲俄羅斯分界處又二日至楚庫柏興近色楞格河南岸河寬五十丈水清流溜楚庫河自東南來至柏興南十里入色楞格河二河交匯處及色楞格河

東岸民皆樓居無城垣四面皆山俄羅斯與蒙古人雜處俄羅斯官衣番薩非翅遣官兵列旗幟槍礮鼓吹迎導至公署張宴饋食執禮甚恭五十二年正月十四日有厄爾庫城頭目費多爾伊番訥翅准托波爾總管噶噶林移會遣俄羅斯官溫多里臥番那非翅以察罕汗命來迓楚庫柏興東北行二百餘里山高大多林藪濱河有田疇色楞格河自此折而西北流烏的河自東南來遠柏興之西入色楞格河山有石大

如掌層疊相附質薄而明如玻璃然可飾窗牖其頭目出妻子獻酒張樂跳躍以爲娛越三日至柏海爾湖南岸之博索爾伊斯科其間小柏興六七處間有田疇柏海爾湖在烏的柏興西北三百餘里南北百餘里東西千餘里色楞格河自西南來巴爾古西木河自東南來昂噶拉河自東北來俱入於湖別一河從湖西北流出亦名昂噶拉湖內有地曰鄂遼漢洲寬五十餘里長二百餘里洲上有山岡產杉松榆柳多野

獸布拉特蒙古五十餘戶居之湖內多魚及獺周迴諸山環抱林木蒼鬱煙波渺瀰極目無際二十二日至柏海爾湖北岸之果落烏斯那越三日至厄爾庫城沿途山不甚高昂噶拉河自東南來遶城向西北流厄爾庫河自西南來入昂噶拉河無墉垣有市井民樓居皆俄羅斯族少蒙古人跡矣凡附近小柏興皆厄爾庫城所屬號稱雄鎮頭目費多爾伊番訥翅以前途迎候官未至乞少留則相與騎射捕魚爲樂二月

二十二日迎候官博爾科泥册班訥非翅至日
托波爾云河冰泮陸行多泥陷五月初四日乘
舟下昂噶拉河河西北流厄爾庫河東入之水
清溜急大於色楞格河兩岸高峯絕壁激浪如
矢有五伯克八破洛克九西費喇境絕奇儉俄
羅斯語懸崖謂伯克瀑流謂破洛克水石相激
成湍溜處謂西費喇所謂五伯克者曰滅提別
西曰巴達爾滿斯克曰多達爾斯克曰滅費斯
克曰費達木克所謂八破洛克者曰博合滅爾

訥曰皮牙乃曰巴敦曰多爾規曰沙滿斯克曰
阿普林斯克曰木爾蘇克曰四鐵烈洛什所謂
九西費喇者曰鄂標木索斯奈曰洛什曰柏格
曰郭洛活瓦曰郭費般斯克曰噶什那曰鄂費
夏那曰鄂爾吉那曰郭薩牙也昂噶拉河流千
餘里水漸濁伊里木河自東北來入之濱河積
雪有嵯峨至丈餘者間有田疇把鋤而耕者順
流十九日水程三千里至伊聶謝柏興西爲伊
聶謝河昂噶拉河西流入焉又東北流入北海

者也伊聶謝柏興居民千戶俗多畜鹿以供乘載名曰俄倫其地去北海一月程夏至前後夜不甚暗日落猶可圍棋不數刻東方即曙駐伊聶謝柏興五日乃舍舟而陸過麻科佛斯科嶺越宿至麻科斯科一小村落也在伊聶謝柏興西北二百五十餘里西傍揭的河河自麻科佛斯科佛洛克嶺發源環流麻科斯科向西北流入鄂布河寬六七丈多紆曲水色赤多蚊虻土燕巢於河崖之間有鄂斯提牙斯科者其人別

一種類散處揭的河濱林莽間捕貂作貢又有西洋將軍雅那爾者爲俄羅斯所擄伊里木城頭目噉法林帖攜之來謁見中國衣冠不勝仰慕叩頭獻酒而去初五日登舟順河流晝夜行水程二千五百里十二日至那里木柏興即揭的河入鄂布河處也鄂布河西北流一千四百餘里入額爾齊斯河又西北流入北海大於伊聶謝河水較濁而溜甚緩衍波四溢洲渚甚多濱河地平坦多林木二十四日至蘇爾呼忒柏

興越二日行六百里至薩瑪爾斯科額爾齊斯
河自南來向西北流河東岸有土山設驛站那
里木柏興蘇爾呼忒柏興薩瑪爾斯科地俱窪
下無田疇從托波爾托木斯科挽運以供食云
由額爾齊斯河遡流而上越六日至狄木演斯
科在薩木爾斯科臣秋濤謹案即上薩馬爾斯科也木一作瑪西南
六百餘里額爾齊斯河至此東北流漸濁而大
越二日頭日專禮果禮者臣秋濤謹案異域錄作濟爾果爾同
舟赴托波爾城越九日至其地噶噶林馬提飛

費多里魚翅遣所屬俄羅斯官衣番鄂番那西
赤迎候自河岸至公署儀衛尤肅噶噶林隨趨
至執手叩請中國

至聖大皇帝萬安云今察罕汗幼時好與兒童爲戰鬪
戲從前同戲諸兒今皆爲將二十年來我國戰
甲不少解卽如沙漳汗恭喀爾汗費頁斯科國
厄納特赫國哈薩克國哈拉哈爾巴國臣秋濤謹案一
作哈拉哈兒策旺阿拉布坦阿玉奇諸國皆互相爭
競惟中國河山清宴洵爲極樂駐托波爾八日

城內天主堂二十餘駐兵二千前後所過諸柏興皆有教堂設官兵此為都會故尤盛額爾齊

斯河繞城之西濱河有庫車回人流離至此臣

濤謹案異域錄云原係庫程汗之人俄羅斯人

名之曰塔塔拉自額爾齊斯河西南迤流入托

波爾河九宿至圖敏途中皆以塔塔拉供輓運

由圖敏西北迤土拉河舟行五百餘里至鴉班

沁多田疇不駐兵自是復捨舟而陸地勢漸下

越九宿至費耶爾和土爾斯科城在鴉班沁西

北四百餘里土拉河自西北來繞城東南流東

岸石山巖業止二宿過費耶爾和土爾斯科佛

落克嶺在城西北二百餘里嶺不甚大而峯巒

競秀泉脈爭流野花爛然土拉河發源嶺東托

波爾河發源嶺西別有喀穆河發源嶺北水色

赤溜急折而西南流入佛爾格河嶺西北有山

名帕付林斯科高出羣峯土人云冬夏積雪不

消人迹罕至越七宿至索里喀木斯科在嶺西

南二百餘里沿途皆山藪值大雪巖壑積素喀

木河自東北來向西南流有烏索爾科河自東北入焉西北境有方木鹽井四十餘越三宿至改郭羅多在索里喀木斯科西北四百餘里喀木河自西北繞而東南流有別爾馬羈人雜處其地與俄羅斯言語不通蓋又一部附俄羅斯有年者多田疇不駐兵自此西北行至莫斯科窪城二千二百餘里自改郭羅多越四日至索羅博達有西費耶斯科國人五千餘戶舊以被擄居此又一日至黑林諾付在改郭羅多西

南四百餘里有費牙忒喀河遶而西南流入喀木河地勢彌下沿途小柏興甚稠密田疇亦廣遙望林木鬱然俄羅斯全境凡八道自入俄羅斯界至此皆屬西畢爾斯科道噶噶林馬提飛費多爾魚翅所轄境也越六日至喀山在黑林諾付西南五百餘里佛爾格河喀木河夾左右而流有木城凡八門一面得二里周圍八里有郭外環以木爲鹿角置城隅別有車爾米斯及土爾扈特人居之車爾米斯人皆削髮言語殊

異亦別種也地設管理喀山斯科道總管顧比爾那忒費多爾薩馬落費赤統之又三日至西木必爾斯科在喀山南三百餘里有舊城形勢略如喀山城佛爾格河遶而西南流又西南五百餘里至薩拉托付爲俄羅斯土爾扈特接壤處時康熙五十二年十一月十六日也佛爾格河東北來遶而南流水漸濁溜緩土爾扈特人名之曰額濟爾河時俄羅斯博爾科尼冊班諾費赤遣通事及頭目馳告土爾扈特國汗阿玉

奇於五十三年六月至土爾扈特國使事告蕨旋返旆渡河七月下旬至喀山十一月初七日
至托波爾十二月初五日噶噶林來見曰我察罕汗近在三皮提里普爾城此城舊屬西費耶斯科國地爲我國所有隨以我汗之名名之今歲我汗與西費耶斯科國戰勝之擄其護船二十一將軍一兵八百今付蘭楚斯諸國俱來援以是堅守不卽下曩時我國又與圖里耶斯科國王拱喀爾汗構兵取其阿藻城近復議和併

還其城自阿藻城東北盡隸我疆矣又云我汗
春秋四十一歷事二十八年曩時我國並未稱
汗自依番瓦什里魚赤始稱汗至今二十三傳
計三百五十餘載第十三代汗始征取喀山托
波爾阿斯托爾汗諸地今已百六十年矣十二
月二十二日乃啟行越七宿至塔喇斯科在托
波爾東南一千二百餘里額爾齊斯河自東南
來西北流塔喇河自東南來入額爾齊斯河越
十四宿至托木斯科在塔喇斯科東南二千五

百餘里爲俄羅斯準噶爾哈薩克哈拉哈爾以
四國接壤處鄂布河自東南來西北流托木河
自東南遶西而西北流至百里外入鄂布河有
塔塔拉與巴爾巴忒人雜處夏秋飲行潦冬春
食冰雪俄羅斯準噶爾兩國徵其稅入焉自托
木斯科至伊聶謝一千六百餘里有楚里木河
自麻科佛斯科山發源西南流入鄂布河又十
日至伊里木城在伊聶謝東南二千餘里四面
皆山林伊里木河自東北環流其城入通古斯

河自伊里木城往厄爾庫城東南行千有餘里
由昂噶拉河舟行陸路亦可達餘略如來程所
歷不復書云初凡通市諸物有噶噶林印記者
准市餘則否五十六年七月俄羅斯邊城頭目
以文來請於將軍托留欲私行貿易

上命托留移文切責之雍正五年三月察罕汗遣使表
賀

上登極附貢方物八月遣郡王額駙策凌伯四格侍郎
圖理琛等與俄羅斯使臣薩瓦定議自額爾古
訥河岸至阿魯哈當蘇阿魯奇都勒齊克達奇
林俱爲我斥堠應以相對之楚庫河爲界自此
以西沿布爾古特山等處以博木沙畢鼐嶺爲
界立石以誌不許越境滋事及容留逃盜人等
犯者互相查拏並以恰克圖口爲常互市所人
數不得過二百定例遣理藩院司官一員照料
修京城俄羅斯館來京讀書幼童及教習等官
給養贍願回者聽隨

召見薩瓦等

朔方備乘 卷首十一
賞賜有差並優

賜察罕汗尋遣薩瓦歸國十月理藩院奏俄羅斯頭目
郎喀呈請以商人馬匹牛羊留張家口外牧放
從之令郎喀嚴約所屬毋許滋事遣司官一員
照料並飭附近張家口諸總管如俄羅斯貿易
商人馬匹牲畜遺失爲查而歸之勿俾困於行
旅乾隆二年監督俄羅斯館御史赫慶奏言俄
羅斯互市止宜在於邊境其住居京城者請禁
貿易止令以貨易貨勿以金銀相售在京讀書

子弟不可在其出入使知內地情形輿圖違禁
等物禁勿售與七年八月俄羅斯人越界斫柴
得

旨申飭黑龍江將軍伯第務竭力巡察勿得仍前怠玩
二十二年準噶爾平六月侍衛順德訥窮追阿
睦爾撒納至額爾圖拉與俄羅斯喀比潭相見
於額爾齊斯河上索阿睦爾撒納未得取喀比
潭印狀歸七月有俄羅斯頭目來言曰阿睦爾
撒納近以二人徒步投我國濟河無蹤疑死於

水矣參贊大臣富德率順德訥等往偵虛實時
有達瓦齊屬人自俄羅斯境脫出者爲言本年
七月初遇阿睦爾撒納攜八人入俄羅斯境被
獲將軍兆惠等以

聞

特命理藩院移咨令遵不納逃人之例擒獻二十三年
正月俄羅斯遵奉行移不敢諱匿述阿睦爾撒
納避罪闖入我界渡河幾斃於水旋以痘死且
出其尸於邊界之恰克圖城乃遣親王齊巴克

雅蘭品爾等驗而歸之俄羅斯西北境有數小
部落曰西費耶斯科曰圖耶斯科曰博爾托噶
里牙曰付蘭楚斯曰雅爾馬尼牙曰宜大里牙
曰宜斯巴尼牙曰狄音曰和爾斯提音曰布魯
斯奇曰博爾斯奇曰別穆斯奇曰賽薩林木斯
奇曰昂假爾斯奇曰賀蘭斯奇曰博玻林木斯
奇西費耶斯科者前以兵助俄羅斯汗依番瓦
什里魚赤遂有俄羅斯之那爾瓦城後察罕汗
索歸其城不許連兵不解者數歲卒爲俄羅斯

所敗二十六年

臣秋濤謹案當作三十六年蓋刻本偶誤一字也

土爾

扈特汗渥錫

臣秋濤謹案他書皆作渥巴錫

以俄羅斯征調不

息又徵其子入侍與合族台吉挈全部來歸中

國土爾扈特者準噶爾四衛拉特之一也渥錫

之曾祖阿玉奇與策妄不睦竄歸俄羅斯居額

濟勒之地至是歸附或謂不宜納俄羅斯之屬

部

皇上謂遠人來歸不可不納且舍楞卽我之叛臣歸俄

羅斯者一再索取訖未與我如以此折俄羅斯

彼將何辭以對卒納之俄羅斯卒不敢以此爲

言三十年十一月奉

諭旨恰克圖貿易一事近因俄羅斯不遵舊制違背禁

約甚且多收貨稅苦累商人是以降旨停止原以俟

其自知悔過抒誠祈請再准其通商貿易恐桑齋多

爾濟身係蒙古未能深曉事宜復派大臣前往稽查

彈壓協同辦理其所以責成者甚重當桑齋多爾濟

起意私通交易時丑達係特派大臣理應正言阻止

阻之不從卽應據實參奏乃不惟不行阻止參奏並

朔方備乘 卷首一
且通同舞弊貿易多次覈其贓私竟至數千兩之多
藐法營私殊出情理之外及經拏解來京尙敢冀免
顯戮在路延捱負恩喪心實屬可惡此斷不可以一
日容留丑達已依議正法至額爾經額係隨往司員
若丑達等恪遵禁令嚴絕貿易則額爾經額決不敢
自行罔利其情較丑達稍輕是以改爲應斬監候此
中輕重權衡朕惟一秉至公毫無成見期協乎情罪
之至當而已可將此曉諭中外並軍營辦事大臣知
之四十六年正月奉

旨據車登多爾濟等奏俄羅斯之固必爾那托爾等呈
稱遵伊主之令將現在住京之俄羅斯喇嘛學滿漢
話之俄羅斯學生照例派出喇嘛學生前往更換請
旨允准等語俄羅斯喇嘛學生住京已居十年著施
恩卽照車登多爾濟等所奏准固必爾那托爾遣人
更換

臣等謹案俄羅斯地處極北據使臣圖理琛所
錄夏至前後不甚暗日落猶可圍棋不數刻卽
曙而日出正與唐史所載骨利幹國事相符又

圖理琛所錄俄倫地去北海一月程

臣秋濤謹案前言伊

聶謝柏興去北海一月程其地產鹿名俄倫

而荷蘭入貢使臣稱與

俄羅斯接壤又其俗皆奉天主教與西洋諸國

同豈其國近北海而又接西海歟在北魏時為

烏洛侯國疑侯字為俟字之誤即俄羅斯轉音

耳然地雖荒遠亦不應使臣三四年而後歸伏

讀

御製土爾扈特全部歸順記定為俄羅斯故為紆繞其

程觀於土爾扈特之來祇八月而已至益可見

矣其國自羅刹歸誠以後恪守分界且遣使入

貢幼童來京讀書洵所謂

聲教四訖臣古來未臣之國非甚

盛德何以致此哉

朔方備乘卷首十一

舉人胡景桂初校
廩生陳文煜覆校

朔方備乘卷首十二

欽定書八

欽定大清會典

理藩院典屬清吏司

凡互市商給以院票

各商至烏里雅蘇台庫倫
恰克圖及喀爾喀各部
者皆給院票由直隸出口
者在察哈爾都統或
多倫諾爾同知衙門領
票由山西出口者在綏
遠城將軍衙門領票以
該商姓名貨物及所往
之地起程之期書單黏
台院票給與其已至所
往之處又欲他往者許
呈明該所至則令將軍
處將軍大臣扎薩克改
給執照
若大臣若扎薩克而稽察之
各商至烏里雅蘇
台者由定邊左副

欽定大清會典

將軍兵部司官稽察至庫倫者由庫倫辦事大臣
 臣本院司官稽察至喀爾喀四部落者由各旗
 扎薩克稽察至恰克圖者出卡倫時由卡倫上
 會哨之扎薩克稽察至商集由恰克圖本院司
 官稽察之
頌其商禁 票商令以現銀現貨交易定限
 察 留各部落娶妻立產不准取蒙古名字無票者
 即屬私商查出照例治罪逐回貨物一半入官
 烏里雅蘇台北邊九站不准商民通市其烏梁
 海等准於進貂之便在烏里雅蘇台城交易
置庫倫辦事大臣以司俄羅斯邊務東西會兩
將軍而理之 庫倫辦事大臣二人一由在京滿
 洲蒙古大臣內簡放一由喀
 爾喀扎薩克內特派所屬庫倫本院司官
 二人筆帖式二人恰克圖本院司官一人轄卡
 倫會哨之各扎薩克以理邊務凡行文俄羅斯
 薩那特衙門皆用庫倫辦事大臣印文其東黑

龍江境內則由黑龍江將軍呼倫貝爾副都統
 經理其西至近吉里克以西則由定邊左副將
 軍科布多參贊大臣經理皆 **定其內外之界**
 與庫倫辦事大臣會同酌辦 聖祖仁皇帝命內
 二十八年平定羅刹 大臣索額圖與俄羅斯國使臣費要多羅等定
 議一以流入黑龍江之綽羅那阿倫穆河相近
 格爾畢齊河為界循河而上自興安嶺以至於
 海嶺以南為內地嶺以北為俄羅斯地一以流
 入黑龍江之額爾古納河為界河以南為內地
 河以北為俄羅斯地雍正五年 世宗憲
 皇帝命郡王額駙策凌與俄羅斯使臣薩瓦等
 定議自額爾古納河岸至阿魯恰當蘇阿魯奇
 都勒齊克泰奇蘭等處以相對之楚庫河為界
 自此以西沿布爾古特山以博 **設俄羅斯市於**
 木沙畢 庫倫辦事大臣管理設書吏畢協齊該
恰克圖 恰克圖商集以本院司官一人王之隸

班蒙古章京昆都瑪那奇等每歲支給口糧賞
 需銀二百十二兩有奇又該司員給賞俄羅
 瑪玉爾普爾魯克喀密薩爾等綢緞價值皆於
 口北道衙門支領報銷商集分設八行選商之
 良善殷實者為行首與眾商會同估定貨價該
 司官按各商到集日期先後令以次交易蒙古
 扎薩克及哲布尊丹巴呼圖克圖等差人來市
 者價值百兩以下聽其交易百兩以上由扎薩
 克及商卓特巴以下印文咨恰克圖司官交各行
 首交易後覆文遣回其有不肖商人希圖射利
 頂冒者察出將該商與喇嘛蒙古等一併
 治罪貨物入官扎薩克商卓特巴參處
以禁約乃與通市焉
 康熙三十二年定例俄羅
 易一次不得過二百人令自備馬駝到京時安
 置俄羅斯館不支廩給定限八日起程禁物
 不准買賣外一應貨物免其納稅五十九年始
 准於庫倫互市雍正五年始准於恰克圖互市

乾隆年間屢經禁絕通市於三十三年四十五
 年五十七年三次皆因俄羅斯國遵守法制願
 請開市始 降旨允准五十七年與該國
 定約五條一恰克圖互市於中國初無利益
 大皇帝普愛眾生不忍爾國小民困窘又
 因爾薩那特衙門籲請是以 允行若復
 失和罔再希冀開市一中國與爾國貨物原係
 兩邊商人自相定價爾國商人應由爾國嚴加
 管束彼此貨物交易後各令不爽約期即時歸
 結勿令負欠致啟爭端一今爾國守邊官皆恭
 順知禮我遊牧官羣相稱好爾從前守邊官皆
 能視此又何至兩次妄行失和以致絕市乎嗣
 後爾守邊官當慎選賢能與我遊牧官遜順相
 接一恰克圖以西十數卡倫爾之布雅特哈
 里雅特不法故致有烏喀勒咱之事今爾國宜
 嚴加禁束杜其盜竊一此次通市一切仍照舊
 章已頒行爾薩那特衙門矣兩邊民人交涉事
 件如盜賊人命各就近查驗緝獲罪犯會同邊

欽定大清會典

三

界官員審訊明確後本處屬下人由本處治罪
爾處屬下人由爾處治罪各行文知照示眾其
盜竊之物或一倍或幾倍罰賠一切皆照舊例
辦理據俄羅斯使臣一一悅服遵依出具甘結
存案

欽定大清會典事例

理藩院

俄羅斯互市 設庫倫辦事大臣二人一由在

京滿洲蒙古大臣內

簡放一由喀爾喀扎薩克內

特派所屬庫倫本院司官一人筆帖式二人恰克圖

本院司官一人轄卡倫會哨之各扎薩克以理
邊務凡行文俄羅斯薩那特衙門皆用庫倫辦
事大臣印文其東黑龍江境內由黑龍江將軍
呼倫貝爾副都統經理其西至近吉里克以西
由定邊左副將軍科布多叅贊大臣經理皆與
庫倫辦事大臣會同酌辦 康熙二十八年議
准俄羅斯邊境以流入黑龍江之緯羅那阿倫
穆河相近格爾必齊河為界自大興安嶺以至
於海山之陽為內地山之陰為俄羅斯地 三

十二年議准俄羅斯國貿易人不得過二百名
隔三年來京一次在路自備馬駝盤費一應貨
物不令納稅犯禁之物不准交易到京時安置
俄羅斯館不支廩給定限八十日起程 又覆
准俄羅斯察罕汗奏文與外國奏文體式不合
將貢物奏文一併發回但該國地遠不知中國
制度將原奏不合式之處明白曉諭來使

召見時照常

恩賜其帶來貨物仍令貿易嗣後俄羅斯奏文先令黑

龍江將軍開看若有不合式處卽自邊地駁回

驗明合式方令人奏到京之日令來使於

午門前跪奉置黃案上行三跪九叩禮 又覆准

俄羅斯有私越邊界者應拏送該管官照所犯
輕重治罪今俄羅斯復有潛至精奇里烏拉等
處打貂行走恐伊等頭目不知應行文尼布楚
城守尉查拏治罪並申飭該國人嗣後不許私
越邊界如城守尉查拏不嚴卽行文該國察罕
汗將城守尉一併治罪 五十九年議准哲布

尊丹巴呼圖克圖庫倫地方俄羅斯與喀爾喀
互相貿易民人叢集難以稽察嗣後內地民人
有往喀爾喀庫倫貿易者令該管官出具印文
將貨物人數開明報院給與執照出何邊口令
守口官弁驗明院照放行如帶軍器禁物立即
查拏送院交該部從重治罪由院委監視官一
人前往會同喀爾喀土謝圖汗等彈壓稽查二
年一次更代 雍正五年議准喀爾喀恰克圖
地方設立互市通俄羅斯貿易設監視官一人

由本院司官內揀選二年一次更代又

諭俄羅斯既請將馬匹牲口留於口外收放著照所請
爾院差司官一人前去照看嚴禁賊盜爭鬪此次所
去司官著曉諭俄羅斯朗喀因爾等馬匹牲口在此
收放特差理藩院官前來照看於所留人內選擇善
爲約束者爲頭目令其約束屬下人勿令生事再行
文與相近居住之總管等各飭所屬用心收管禁止
賊盜俄羅斯乃外域小國其馬匹牲口若有被盜遺
失係何人地方卽著該屬總管等嚴查務獲如查覓

不獲該屬總管等卽照數賠還 又議准俄羅斯人
所居近山河者以山河爲界無山河之空地設
立鄂博爲界自東邊之額爾古納河岸至阿魯
哈當蘇阿魯奇都勒奇克泰奇蘭等處以相對
之楚庫河爲界自此以西沿布爾古特山以博
木沙畢鼐嶺爲界各定立界石 九年奏准俄
羅斯買賣人來時喀爾喀土謝圖汗等報院具
奏請

旨委官一人馳驛前往恰克圖地方伴接沿途照看

其買賣人仍依原議不給口糧食物一應夫馬
聽其自備由張家口至京路途歇寓令官兵護
送看守到京進館後兵部奏派副都統及官兵
看守買賣人出館行走皆令護軍等伴行

特簡內大臣部院堂官數人總理俄羅斯事務其監
視貿易官二人開列侍讀學士科道等職名引
見簡用 十年奏准俄羅斯貿易事畢起程時照例
委官撥兵沿途護送并開列監視貿易官等職
名候

欽點一人送至邊界 又議准駐劄喀爾喀庫倫恰克圖兩處監視貿易司官向例皆馳驛前往二年一次更代自備盤費惟駐劄喀爾喀三部落偵探之司官每日各折給廩給銀一兩嗣後駐劄庫倫恰克圖兩處監視貿易司官亦照此例每日各折給廩給銀一兩 乾隆七年議准駐劄庫倫司官改爲三年一次更代 十二年議准恰克圖駐劄司官改爲三年一次更代 二十四年議准庫倫恰克圖地方貿易事務日繁

駐劄司官應給關防各一顆 二十七年議准

派往庫倫辦事大臣三年更換由院開列請

旨

三十八年議准俄羅斯連界之珠爾台

臣秋濤謹案卽

珠爾特依等十二卡倫駐劄官兵作爲三班三月一

換 四十四年停止俄羅斯互市 四十五年

復准俄羅斯互市一應章程均照舊例辦理外

其內地商民至卡倫時查驗部給執照與車輛

駝隻等數目相符另給執照俟至恰克圖時恰

克圖部員再行查驗如無卡倫所給執照不准

入市 又

諭嗣後沿邊地方有拏獲私走或逃出之俄羅斯男婦
訊無別項情故者或將伊等放回或遣人送回俄羅
斯以示我天朝不留彼處人民大體儻有成羣私來
偷竊馬匹等項事故著拏獲後奏明請旨 四十九
年

諭恰克圖事務甚屬緊要所有恰克圖部員亦著隸駐
劄庫倫大臣管理 五十七年遵

旨與俄羅斯定約五條一恰克圖互市於中國初無利

益

大皇帝普愛眾生不忍爾國小民困窘又因爾薩那特
衙門籲請是以

允行若復失和罔再希冀開市一中國與爾國貨物原
係兩邊商人自相定價爾國商人應由爾國嚴
加管束彼此貨物交易後各令不爽約期即時
歸結勿令負欠致啟爭端一今爾國守邊官皆
恭順知禮我游牧官羣相稱好爾從前守邊官
皆能視此又何致兩次妄行失和以致絕市乎

嗣後爾守邊官當慎選賢能與我游牧官遜順
相接一恰克圖以西十數卡倫爾之布里雅特
哈里雅特不法故致有烏呼勒咱之事今爾國
宜嚴加禁束杜其盜竊一此次通市一切仍照
舊章已頒行爾薩那特衙門矣兩邊民人交涉
事件如盜賊人命各就近查驗緝獲罪犯會同
邊界官員審訊明確後本處屬下人由本處治
罪爾處屬下人由爾處治罪各行文知照示眾
其盜竊之物或一倍或幾倍罰賠一切皆照舊

例辦理據俄羅斯使臣一一悅服遵依出具甘
結存案 嘉慶二年奏定俄羅斯等除在恰克
圖地方交易外其霍尼邁拉呼卡倫俱不准通
商若由薩那特衙門行文即將原文報明本院
聽候辦理 四年奏定嗣後商人等仍照舊例
由察哈爾都統歸化城將軍多倫諾爾同知衙
門支領部票該衙門給發商人部票時將該商
姓名及貨物數目所往地方起程日期另繕清
單黏貼部票用印給發給發後即知照所往地

方大臣官員衙門不准聽其指稱未及支領部
票由別衙門支領路引爲憑貿易一經查出照
無部票例治罪其商人部票著該地方大臣官
員查驗存案務於一年內勒限催回免其在外
逗遛生事如商人已到所往地方欲將貨物往
他方貿易者卽呈報該處衙門給予信票一面
知照所往地方大臣衙門再遇有私行貿易並
無部票者枷號兩個月期滿笞四十逐回原省
將貨物一半入官 五年議准俄羅斯送給恰

克圖部員禮物應酌量彼處應用顏色綢緞賞
給仍呈報駐劄庫倫大臣察覈開銷 七年

諭恰克圖東西兩邊所設卡倫自明歲爲始著駐劄庫
倫大臣每十年一次輪流親往稽察著爲例但俄羅
斯等素性多疑歷年未見大臣親往查邊今忽見親
率多人前往恐致驚疑務須於往查之前豫先明白
曉諭俄羅斯等所以稽察之故特爲肅清邊界查理
兩邊鄂博嚴緊內外卡倫而設並無他故不可妄生
疑慮如此行之方妥 十年奏准將巡查鄂博之處

仍照舊由烏里雅蘇台每年派扎薩克一人巡查不必親往稽查

[Faded vertical text columns, likely bleed-through from the reverse side]

朔方備乘卷首十二

拔貢張惇德初校
廩生陳文煜覆校

