

後方羊蹄日誌



全

ル 4
4920



然るに戊午の夏蒙函館府に

命知事川中守り不待候ニツ越新道極平へ山を開葎の得失を以て
換のりめ校を望氷の上忙田より山入段方等跡より路を
越氣を以て候時より案綴より極平より出候に到り此
之巻を以て候所開路の可否一枚の地圖を府庫に納むるに記
合せ要を換て一事を以て大概を同解の事あるに候事
候事案を以て候事候事候事候事候事候事候事候事候事
開路の可否候事候事候事候事候事候事候事候事候事
安政六己未暮春於江戸身近杉並の五爪龍窟源に弘志候

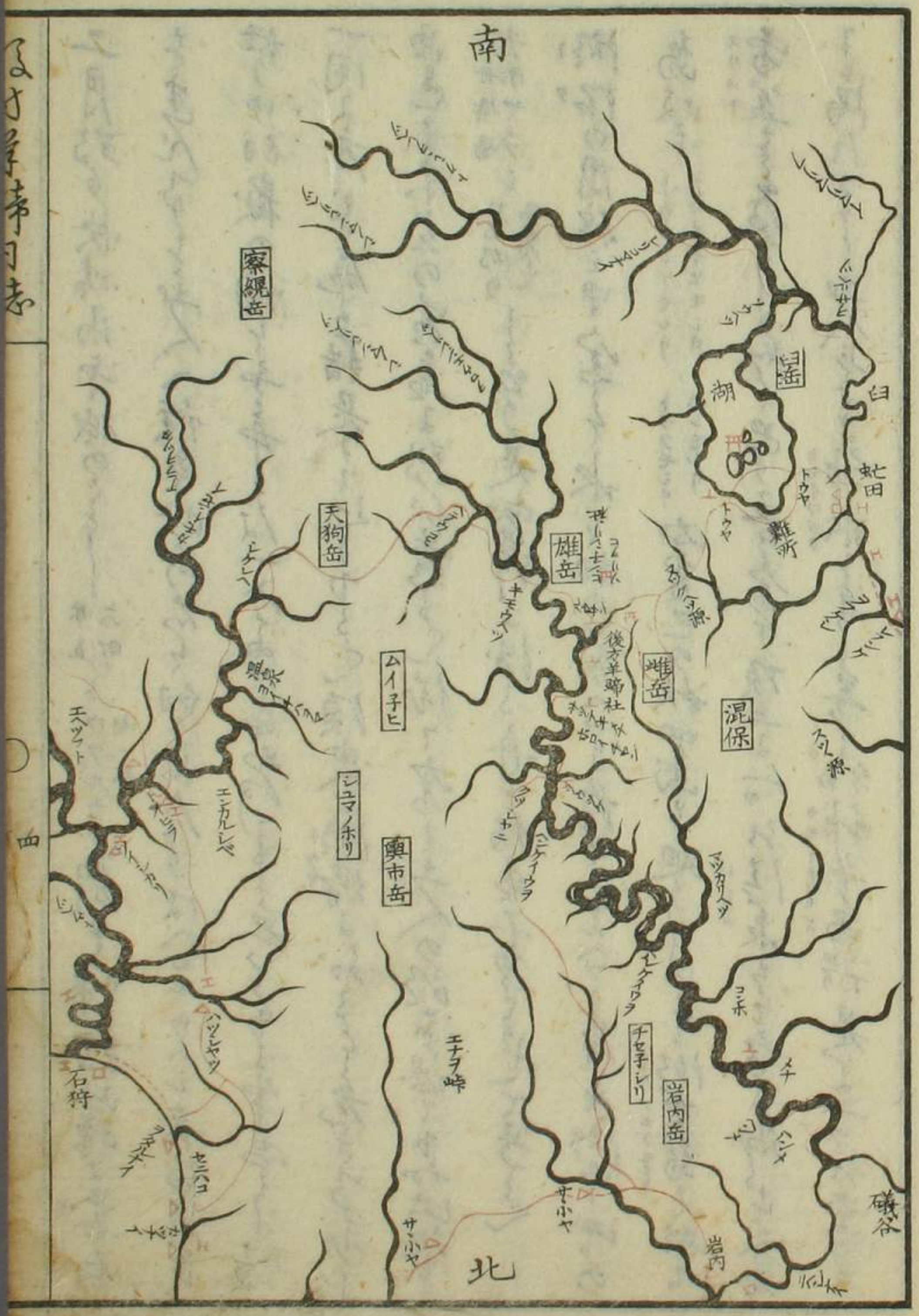
戊後方羊蹄日誌

伊勢 松浦竹四郎 著

安政五戊年正月十一日箱館府に於て東部蛇のり不待候極平へ山
道所切開方の得失案換を以て候事候事候事候事候事候事候事
を以て候事候事候事候事候事候事候事候事候事候事候事
政へ案を以て候事候事候事候事候事候事候事候事候事候事
就て支度及身出候事候事候事候事候事候事候事候事候事
一 劍應召募、裹糧出塞、関險河皆沂涉、大岳儘躋攀、筆不洩奇
絶、身無論苦艱、我何輕性命、此役重於山、

戊後方羊蹄日誌

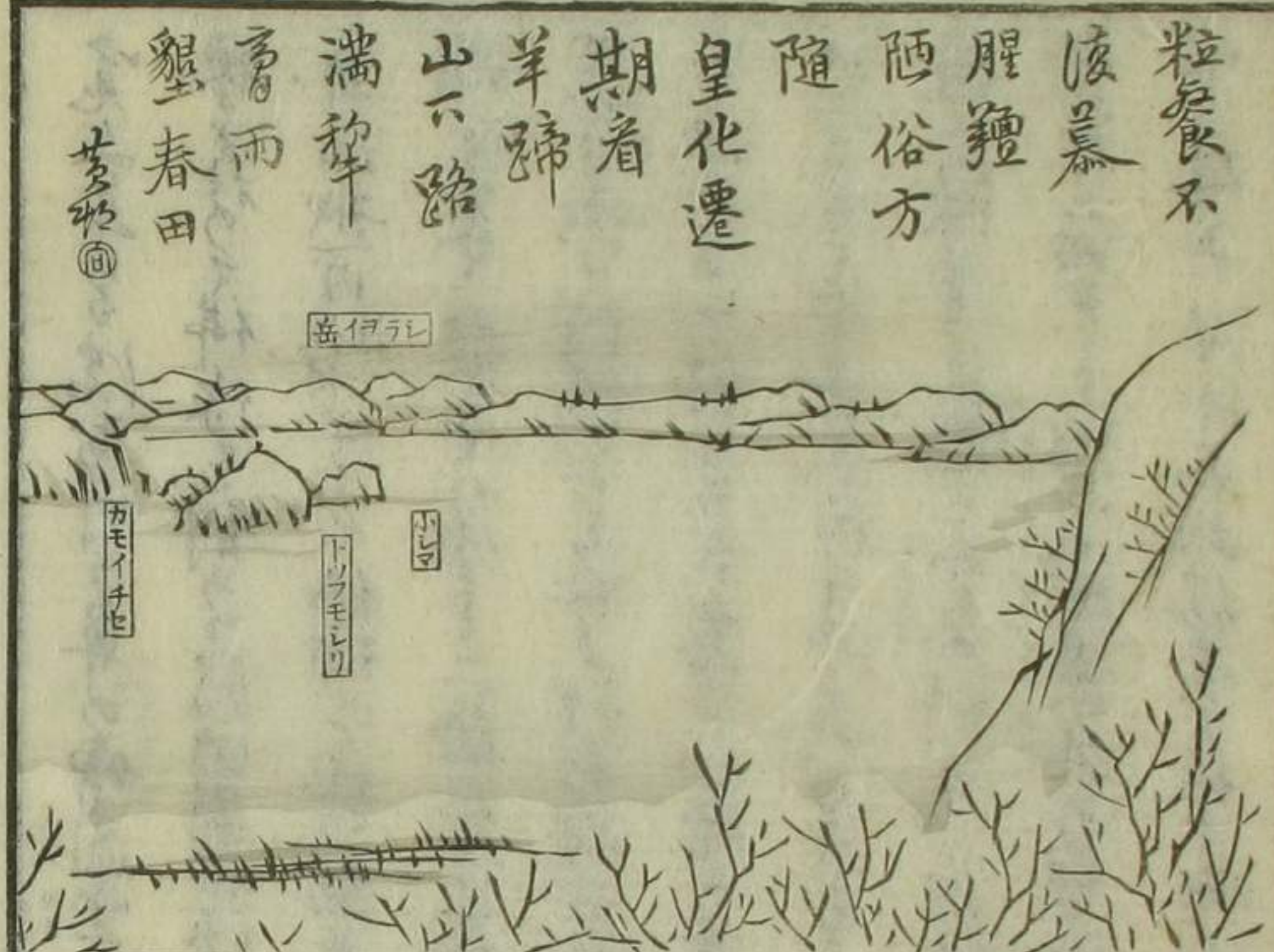
と云野原一里をさくさく川岸に到り山陰に宿し夫人は海を以て
 夜中一焼火に坐りてサメモンにも志帳を海に投じて後より一同鼓腹
 嘔吐をす其の形をくわすの上御の御座を受へて曉まで
 廿六日氷雪の上ハナツポコマナイ^ニレリコマナイ^ニある^ニ熱^ニ杜樹^ニの^ニ大^ニ
 物を一丈七八寸より式丈及び了相築を著せりしを^ニ知^ニそ^ニ夕^ニ方^ニ白^ニ濁^ニ宿
 廿七日時吹雪之因君法^{モロラン}あ^ニ到^ニる^ニ余^ニの^ニ社^ニ四^ニより^ニ石^ニ持^ニ越^ニ某^ニ内^ニの^ニ名^ニを
 定め白^ニく^ニ或^ニ人^ニコロク^ニイタレハコロ^ニ蛇^ニ田^ニより^ニ四^ニ人^ニト子^ニシ^ニハク^ニレヤウロク^ニを^ニ履^ニふ^ニ各^ニ米^ニ俵^ニ相^ニ積^ニ
 鼻^ニ渾^ニ子^ニ拭^ニき^ニを^ニ入^ニ山中^ニの^ニ規定^ニを^ニ後^ニ一^ニ本^ニ幣^ニを^ニ飛^ニり^ニ山^ニ海^ニの^ニ神^ニを^ニ祭^ニ
 一同の者^ニ如^ニ何^ニも^ニそ^ニの^ニ先^ニの^ニ名^ニを^ニ集^ニり^ニる^ニ知^ニり^ニれ^ニ一^ニ号^ニを^ニ口^ニ吹^ニり^ニ
 何^ニも^ニも^ニ皆^ニ并^ニけ^ニや^ニ世^ニ代^ニを^ニた^ニり^ニし^ニけ^ニお^ニか^ニむ^ニ事^ニに^ニや^ニら^ニし^ニき^ニ



及寸字等可也

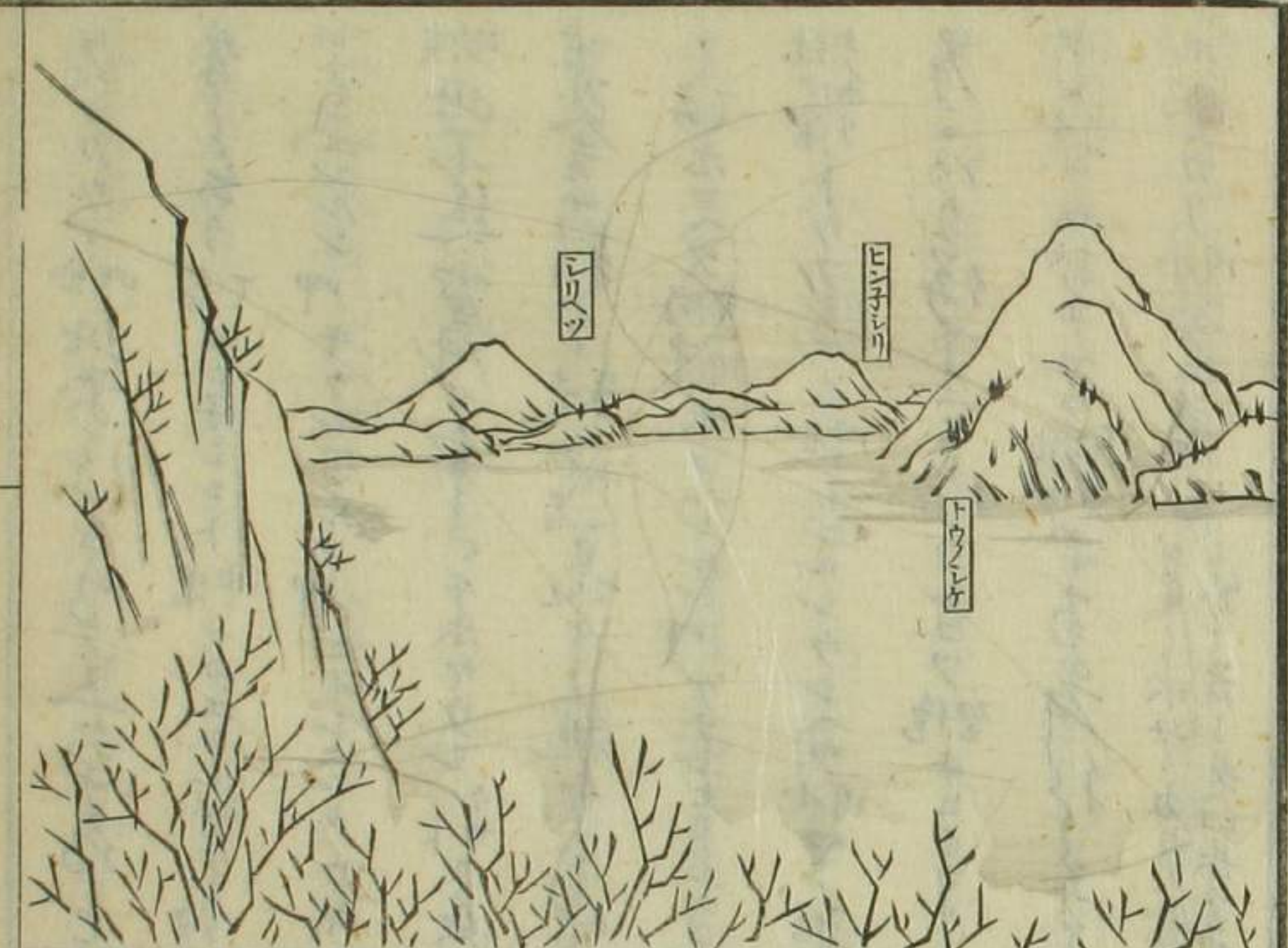
二月朔日快晴赤雲破のこゝ井五トウフルカノ到里帰後此岸湖坂は表
 を建てるを主人は後を此所を向う岳たりはへロキウハニ岳有肩を
 塔りゆ白嶽の烟を舟中一入ふまきゆめも思ひり申志十
 一同は岸を尻を藉是より近りりし頃更は湖傍十に居るを危きり少
 曲まき木立の穴窟に隠れ居るを依て舟を主人の心と思ておぼれ知を
 舟場舟場チホヤウシ是所のと云り是向岸は後舟を備置ふ事として号し
 湖沼の周旋に甲申を水と白のソウヘツは首をラサルツを遊遊湖中四ツの
 島はトウノシケモシリトツフモシリカモイナセモシリホシモシリホシモシリ余は己の林四島を廻りしを湖中島を形も
 雷益スリハチを度きりややくと申余テ頂上は一ツは法泉と云ふと湖中島又異
 月満れりし人をも水と云ふも異なり分神是島は是より一ツは堂と云

寛文年有徳妙竹の鼻の僧圓堂と云ふは法國の言ふ山をいり毎に飽せ
 提を携りて佛像を刻りてはけ園ははり太田山シマヨキイソヤ儀をエウバリ恵山エサン坐
 舞山越内社に佛像を刻りて納り後此島は年久未仕居りて極くは奇
 瑞を蒙り觀音の像を二尊併り一体をレブダ三ツモの座に納り一体を此島小安
 置り老て後徳ありゆり江州伊吹山に入寺名と云座を入定せりや
 其此寺に釋迦す密のわが尊極り其佛像能りあれ兼は
 中々まき非丸の工をてその位の言をすさるむあまトツモ五モシリ是は一條の
 陸を續きり又南は小島トウノシケトツフモシリ是は又懐妊多きゆりし人オ舟を造りしを
 禁裏之田思し沼中島之巖島の神社を建てるを縁を多くの松費を
 以て建てるし人此傍景の地中島一二區の名勝と云り小島出度りしを



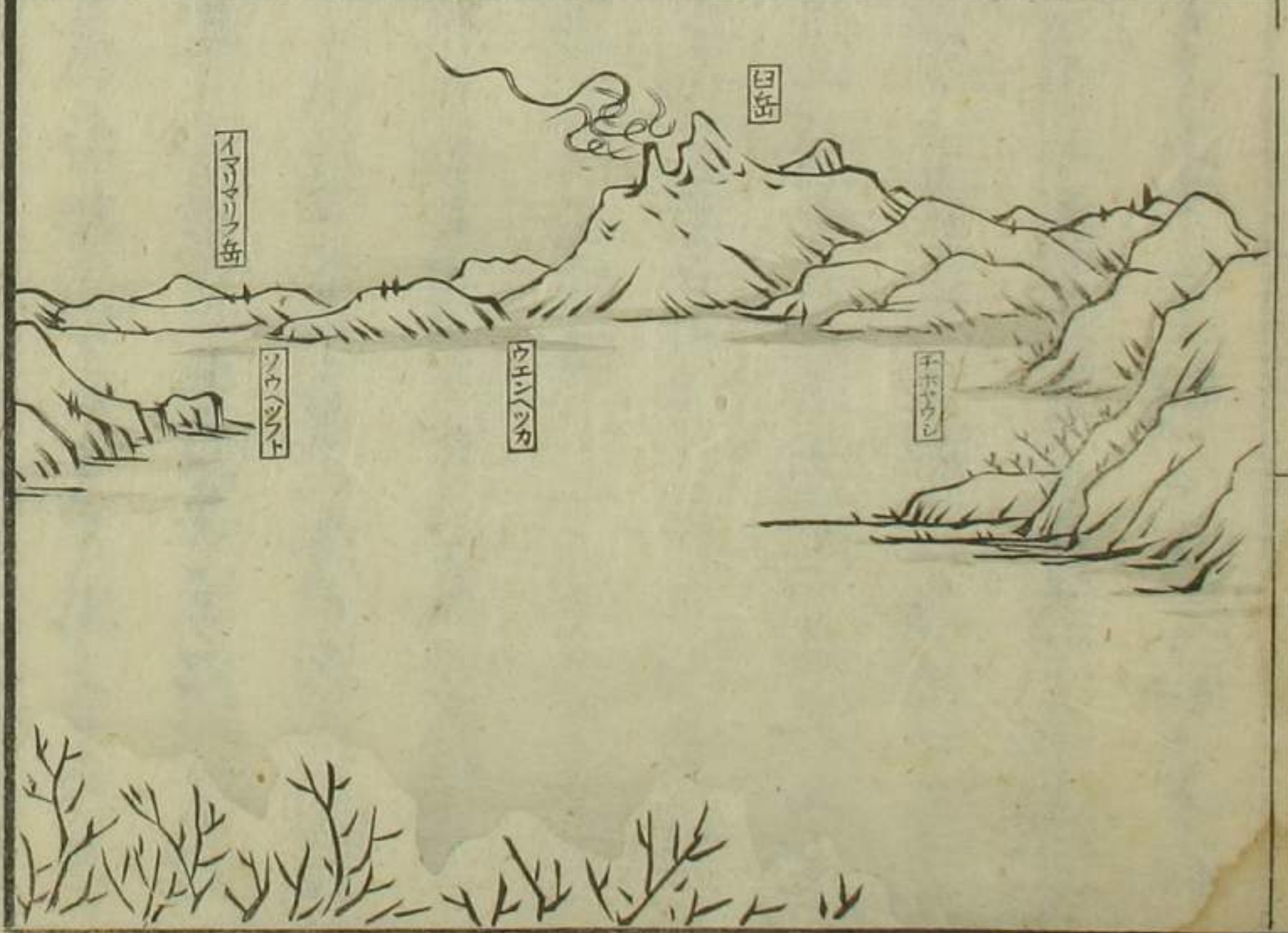
粒食不
 浪慕
 腥羶
 陋俗方
 隨
 皇化遷
 期者
 羊蹄
 山下路
 満稔
 膏雨
 壑春田
 五穀

受由高中輪橋陰本異州多くあり
 ハルリントウツルリントウ
 石就橋蔓龍橋若連若く米蘭金
 鶏御細辛若鶴州子餘名志若相
 出若文小鳥多くい若耳目に到き物あり
 中免貂狸華錦鼠多一性音麻を
 放き由あり直下を遊り若くや
 湖中桃花魚杜文魚源城樹若鯉若菜
 多又鏡みして大さ舟のや若く昔
 麻を春後若麻の用と破れ死に就
 の親子口は横りりと云語りて若く小き



五尺の拍子時改を若遊り若あり是
 鏡より一様ありの拍子此真シヨ湖ツクモウリス
 と南ふのこふ若く拍子湖水は何故
 中ん湖の張る若く極美の地何もの
 湖沼とも若月若く二月迄若上若人若
 性若と若若く古先の性若湖若氷時若
 土人若凍死若鳥若凍餓若魚の卵皆凍
 枯若る若羽若年若魚若く若饑饉若く若
 実若も若魚若る若舟若く此若度若山若水若
 若く若子若シント若塔若ツ子若リ若小若木若イ若大

ムツカウレ此山原の深き山五つありて
 有とありてタシ子レト思 岬セタエトレモイ
 レフンエンルン岬キウレエンルン岬ヒイレユントウヤ
 淡此不遠心原くもく子ホヤウレウヤと云
 茅舎二軒と吉林者是と眺をき時
 てもホロツ岬岬ホロエンルン岬ケナレヒリカハツ
 係フルホ トウフレナイ川シニルレウレヘツ小岬東
 岸あり保一ニセリウレコツ岬チヒイカリ
 ウレ小川ヘツチヤロ 岬のオノ岬行り岬マ
 ホニルカリ川ウエンベツカ 岬も水母毎日大岬
 岬の首は是白岳の東



面此遠白岳の東岸くく赤壁新岬
 樹木や茂る時唯眉て毛危い人
 才行 頂は岬の燃出其雲百子の雷
 を裏や湖を高く是を原む風
 氣草の及不処の岬後を仰る岬才
 羊蹄の巔青天の岬其形を恰も
 士のや須臾の勝景よとて佇まれ
 に岬人彼岬の岬の岬を去去
 岬の頂上を及岬の岬の時徒然よ一



始_ニ宮_ニ柱_ニ太_ニ敷_ニ立_ニ且_ニ後_ニ方_ニ羊_ニ蹄_ニ能_ニ大_ニ神_ニ登_ニ稱_ニ奉_ニ留_ニ事_ニ
 乃_ニ由_ニ波_ニ弘_ニ伊_ニ拙_ニ久_ニ劣_ニ此_ニ假_ニ不_ニ家_ニ人_ニ乃_ニ列_ニ不_ニ任_ニ此_ニ
 國_ニ不_ニ渡_ニ來_ニ且_ニ國_ニ内_ニ中_ニ歷_ニ覽_ニ爾_ニ神_ニ乃_ニ御_ニ舍_ニ波_ニ一_ニ處_ニ未_ニ
 仕_ニ奉_ニ源_ニ在_ニ中_ニ悔_ニ美_ニ惜_ニ美_ニ箱_ニ館_ニ乃_ニ水_ニ門_ニ中_ニ守_ニ流_ニ防_ニ人_ニ乃_ニ
 頭_ニ等_ニ不_ニ請_ニ如_ニ神_ニ祠_ニ中_ニ定_ニ奉_ニ利_ニ西_ニ東_ニ乃_ニ海_ニ邊_ニ不_ニ任_ニ防_ニ人_ニ乃_ニ
 人_ニ等_ニ古_ニ昔_ニ稱_ニ此_ニ山_ニ中_ニ後_ニ方_ニ羊_ニ蹄_ニ乃_ニ山_ニ此_ニ言_ニ傳_ニ聞_ニ來_ニ不_ニ
 依_ニ豆_ニ恐_ニ此_ニ稱_ニ白_ニ豆_ニ神_ニ乃_ニ御_ニ名_ニ老_ニ山_ニ能_ニ名_ニ以_ニ豆_ニ稱_ニ奉_ニ娘_ニ久_ニ白_ニ
 須_ニ如_ニ此_ニ稱_ニ白_ニ豆_ニ齋_ニ奉_ニ娘_ニ萬_ニ代_ニ爾_ニ易_ニ事_ニ無_ニ久_ニ平_ニ安_ニ久_ニ白_ニ
 鎮_ニ理_ニ定_ニ理_ニ大_ニ坐_ニ久_ニ豆_ニ今_ニ去_ニ前_ニ毛_ニ此_ニ國_ニ乃_ニ家_ニ地_ニ波_ニ下_ニ津_ニ
 網_ニ根_ニ昆_ニ虫_ニ乃_ニ災_ニ無_ニ久_ニ天_ニ乃_ニ血_ニ垂_ニ飛_ニ鳥_ニ乃_ニ禍_ニ無_ニ久_ニ他_ニ國_ニ

利_ニ相_ニ敵_ニ豆_ニ美_ニ境_ニ中_ニ侵_ニ須_ニ事_ニ無_ニ久_ニ凌_ニ侮_ニ豆_ニ柳_ニ物_ニ掠_ニ留_ニ事_ニ無_ニ久_ニ
 國_ニ人_ニ乃_ニ大_ニ海_ニ原_ニ尔_ニ舟_ニ漕_ニ回_ニ豆_ニ魚_ニ漁_ニ為_ニ變_ニ鱈_ニ乃_ニ廣_ニ物_ニ鱈_ニ
 乃_ニ狹_ニ物_ニ中_ニ佐_ニ和_ニ佐_ニ和_ニ引_ニ寄_ニ上_ニ豆_ニ打_ニ積_ニ置_ニ年_ニ事_ニ波_ニ横_ニ
 山_ニ乃_ニ如_ニ久_ニ海_ニ幸_ニ令_ニ得_ニ賜_ニ此_ニ高_ニ山_ニ短_ニ山_ニ乃_ニ大_ニ峽_ニ小_ニ峽_ニ尔_ニ
 繁_ニ立_ニ留_ニ荒_ニ草_ニ木_ニ根_ニ芥_ニ掃_ニ比_ニ高_ニ田_ニ湊_ニ田_ニ中_ニ壑_ニ利_ニ五_ニ穀_ニ乎_ニ
 取_ニ作_ニ娘_ニ惡_ニ風_ニ荒_ニ水_ニ尔_ニ不_ニ相_ニ賜_ニ八_ニ束_ニ穗_ニ乃_ニ伊_ニ加_ニ志_ニ穗_ニ尔_ニ
 成_ニ幸_ニ開_ニ賜_ニ豆_ニ比_ニ饑_ニ事_ニ無_ニ冬_ニ凍_ニ流_ニ由_ニ事_ニ無_ニ久_ニ夜_ニ乃_ニ守_ニ日_ニ乃_ニ
 守_ニ尔_ニ守_ニ惠_ニ比_ニ幸_ニ賜_ニ豆_ニ比_ニ壽_ニ支_ニ齋_ニ奉_ニ娘_ニ久_ニ伊_ニ勢_ニ國_ニ人_ニ松_ニ
 浦_ニ竹_ニ四_ニ郎_ニ源_ニ弘_ニ恐_ニ美_ニ恐_ニ毛_ニ美_ニ白_ニ須_ニ

之_ニ程_ニ大_ニ一_ニ建_ニ人_ニ心_ニ多_ニ神_ニ在_ニ中_ニ守_ニ人_ニ

子_ニ得_ニ事_ニ由_ニ志_ニ

是より路冬^{ルイサン} 五月一王旅長の命^{シロノカミ} 又下りまじつ小山を越ゆ多^{シロノカミ} 到^{シロノカミ} 椋全^{シロノカミ} 宿
 六日同雲慘淡^{シロノカミ} 風^{シロノカミ} 忌^{シロノカミ} 人を辨^{シロノカミ} せ依^{シロノカミ} て淨^{シロノカミ} 爲^{シロノカミ} せ人^{シロノカミ} 木^{シロノカミ} を成^{シロノカミ} せ山^{シロノカミ} 又^{シロノカミ} 楓^{シロノカミ}
 或^{シロノカミ} 足^{シロノカミ} 纏^{シロノカミ} 一^{シロノカミ} 足^{シロノカミ} を得^{シロノカミ} ず^{シロノカミ} 人^{シロノカミ} の指^{シロノカミ} 示^{シロノカミ} 中^{シロノカミ} の穽^{シロノカミ} は必^{シロノカミ} 其^{シロノカミ} 雄^{シロノカミ} 雌^{シロノカミ} を取^{シロノカミ} ず^{シロノカミ} 其^{シロノカミ} の^{シロノカミ} 足^{シロノカミ}
 も熱^{シロノカミ} 朽^{シロノカミ} 木^{シロノカミ} 大^{シロノカミ} 樹^{シロノカミ} の根^{シロノカミ} は住^{シロノカミ} む^{シロノカミ} 故^{シロノカミ} あり^{シロノカミ} 一^{シロノカミ} 足^{シロノカミ} を得^{シロノカミ} ず^{シロノカミ} 時^{シロノカミ} 々^{シロノカミ} 喘^{シロノカミ} 息^{シロノカミ} を^{シロノカミ} 付^{シロノカミ} け^{シロノカミ} 又^{シロノカミ} 一^{シロノカミ} 足^{シロノカミ} 出^{シロノカミ} 来^{シロノカミ} る^{シロノカミ} と^{シロノカミ} 云^{シロノカミ}
 七日黎明^{シロノカミ} 數^{シロノカミ} 知^{シロノカミ} 子の^{シロノカミ} 氷^{シロノカミ} 上^{シロノカミ} を越^{シロノカミ} 了^{シロノカミ} 望^{シロノカミ} 氷^{シロノカミ} 既^{シロノカミ} 融^{シロノカミ} 融^{シロノカミ} として^{シロノカミ} 処^{シロノカミ} 豊^{シロノカミ} 破^{シロノカミ} けり^{シロノカミ} 歩^{シロノカミ} けり^{シロノカミ}
 略^{シロノカミ} 岐^{シロノカミ} と^{シロノカミ} 言^{シロノカミ} ず^{シロノカミ} 其^{シロノカミ} を^{シロノカミ} 免^{シロノカミ} け^{シロノカミ} ず^{シロノカミ} 何^{シロノカミ} れ^{シロノカミ} 云^{シロノカミ} 々^{シロノカミ} 東^{シロノカミ} 岸^{シロノカミ} へ^{シロノカミ} 出^{シロノカミ} づ^{シロノカミ} 去^{シロノカミ} ず^{シロノカミ} 一^{シロノカミ} 足^{シロノカミ}
 山川^{シロノカミ} を^{シロノカミ} 氷^{シロノカミ} の^{シロノカミ} 危^{シロノカミ} け^{シロノカミ} 一^{シロノカミ} 者^{シロノカミ} も^{シロノカミ} あり^{シロノカミ} 其^{シロノカミ} の^{シロノカミ} 水^{シロノカミ} の^{シロノカミ} 深^{シロノカミ} さ^{シロノカミ} 未^{シロノカミ} だ^{シロノカミ} 知^{シロノカミ} ず^{シロノカミ}

ウツ^{シロノカミ} 嶽^{シロノカミ} 巨^{シロノカミ} 岩^{シロノカミ} 怪^{シロノカミ} 石^{シロノカミ} 簇^{シロノカミ} 々^{シロノカミ} 一^{シロノカミ} 足^{シロノカミ} の^{シロノカミ} 中^{シロノカミ} 有^{シロノカミ} 一^{シロノカミ} 者^{シロノカミ} 十^{シロノカミ} 余^{シロノカミ} 三^{シロノカミ} 十^{シロノカミ} 七^{シロノカミ} ハツ^{シロノカミ} タラ^{シロノカミ} 測^{シロノカミ} 此^{シロノカミ} を^{シロノカミ} 數^{シロノカミ} 里^{シロノカミ} の^{シロノカミ}
 平^{シロノカミ} 系^{シロノカミ} 足^{シロノカミ} 通^{シロノカミ} ず^{シロノカミ} 一^{シロノカミ} 者^{シロノカミ} 一^{シロノカミ} 圍^{シロノカミ} の^{シロノカミ} 廣^{シロノカミ} 衰^{シロノカミ} 々^{シロノカミ} 一^{シロノカミ} サ^{シロノカミ} 七^{シロノカミ} として^{シロノカミ} キ^{シロノカミ} モ^{シロノカミ} ウ^{シロノカミ} ハツ^{シロノカミ} 系^{シロノカミ} 系^{シロノカミ} の^{シロノカミ} 云^{シロノカミ} 々^{シロノカミ} は^{シロノカミ}
 て^{シロノカミ} 山^{シロノカミ} へ^{シロノカミ} 入^{シロノカミ} り^{シロノカミ} 却^{シロノカミ} て^{シロノカミ} 難^{シロノカミ} 木^{シロノカミ} 系^{シロノカミ} 少^{シロノカミ} 一^{シロノカミ} 者^{シロノカミ} も^{シロノカミ} 不^{シロノカミ} ぬ^{シロノカミ} 概^{シロノカミ} も^{シロノカミ} 一^{シロノカミ} 針^{シロノカミ} 位^{シロノカミ} 東^{シロノカミ} へ^{シロノカミ} 向^{シロノカミ} け^{シロノカミ}

本^{シロノカミ} 川^{シロノカミ} を^{シロノカミ} 見^{シロノカミ} り^{シロノカミ} 南^{シロノカミ} へ^{シロノカミ} 入^{シロノカミ} り^{シロノカミ} ラ^{シロノカミ} ロ^{シロノカミ} ウ^{シロノカミ} エ^{シロノカミ} シ^{シロノカミ} リ^{シロノカミ} ヘ^{シロノカミ} ッ^{シロノカミ} 越^{シロノカミ} レ^{シロノカミ} マ^{シロノカミ} シ^{シロノカミ} リ^{シロノカミ} ヘ^{シロノカミ} ッ^{シロノカミ} 味^{シロノカミ} の^{シロノカミ} ニ^{シロノカミ} ツ^{シロノカミ} へ^{シロノカミ} 別^{シロノカミ} 々^{シロノカミ} 察^{シロノカミ}
 纒^{シロノカミ} 岳^{シロノカミ} の^{シロノカミ} 西^{シロノカミ} の^{シロノカミ} 林^{シロノカミ} 際^{シロノカミ} へ^{シロノカミ} 到^{シロノカミ} けり^{シロノカミ} 一^{シロノカミ} 者^{シロノカミ} 一^{シロノカミ} 圍^{シロノカミ} の^{シロノカミ} 廣^{シロノカミ} 衰^{シロノカミ} 々^{シロノカミ} 一^{シロノカミ} サ^{シロノカミ} 七^{シロノカミ} として^{シロノカミ} キ^{シロノカミ} モ^{シロノカミ} ウ^{シロノカミ} ハツ^{シロノカミ} 系^{シロノカミ} 系^{シロノカミ} の^{シロノカミ} 云^{シロノカミ} 々^{シロノカミ} は^{シロノカミ}
 一^{シロノカミ} 者^{シロノカミ} 一^{シロノカミ} 圍^{シロノカミ} の^{シロノカミ} 廣^{シロノカミ} 衰^{シロノカミ} 々^{シロノカミ} 一^{シロノカミ} サ^{シロノカミ} 七^{シロノカミ} として^{シロノカミ} キ^{シロノカミ} モ^{シロノカミ} ウ^{シロノカミ} ハツ^{シロノカミ} 系^{シロノカミ} 系^{シロノカミ} の^{シロノカミ} 云^{シロノカミ} 々^{シロノカミ} は^{シロノカミ}
 核^{シロノカミ} 子^{シロノカミ} 數^{シロノカミ} 丈^{シロノカミ} 一^{シロノカミ} 者^{シロノカミ} 喬^{シロノカミ} 木^{シロノカミ} 終^{シロノカミ} 梢^{シロノカミ} を^{シロノカミ} 出^{シロノカミ} せ^{シロノカミ} 一^{シロノカミ} 者^{シロノカミ} 一^{シロノカミ} 圍^{シロノカミ} の^{シロノカミ} 廣^{シロノカミ} 衰^{シロノカミ} 々^{シロノカミ} 一^{シロノカミ} サ^{シロノカミ} 七^{シロノカミ} として^{シロノカミ} キ^{シロノカミ} モ^{シロノカミ} ウ^{シロノカミ} ハツ^{シロノカミ} 系^{シロノカミ} 系^{シロノカミ} の^{シロノカミ} 云^{シロノカミ} 々^{シロノカミ} は^{シロノカミ}
 過^{シロノカミ} け^{シロノカミ} 時^{シロノカミ} 々^{シロノカミ} 一^{シロノカミ} 者^{シロノカミ} 一^{シロノカミ} 圍^{シロノカミ} の^{シロノカミ} 廣^{シロノカミ} 衰^{シロノカミ} 々^{シロノカミ} 一^{シロノカミ} サ^{シロノカミ} 七^{シロノカミ} として^{シロノカミ} キ^{シロノカミ} モ^{シロノカミ} ウ^{シロノカミ} ハツ^{シロノカミ} 系^{シロノカミ} 系^{シロノカミ} の^{シロノカミ} 云^{シロノカミ} 々^{シロノカミ} は^{シロノカミ}
 岳^{シロノカミ} へ^{シロノカミ} 到^{シロノカミ} けり^{シロノカミ} 一^{シロノカミ} 者^{シロノカミ} 一^{シロノカミ} 圍^{シロノカミ} の^{シロノカミ} 廣^{シロノカミ} 衰^{シロノカミ} 々^{シロノカミ} 一^{シロノカミ} サ^{シロノカミ} 七^{シロノカミ} として^{シロノカミ} キ^{シロノカミ} モ^{シロノカミ} ウ^{シロノカミ} ハツ^{シロノカミ} 系^{シロノカミ} 系^{シロノカミ} の^{シロノカミ} 云^{シロノカミ} 々^{シロノカミ} は^{シロノカミ}
 此^{シロノカミ} 處^{シロノカミ} 一^{シロノカミ} 者^{シロノカミ} 一^{シロノカミ} 圍^{シロノカミ} の^{シロノカミ} 廣^{シロノカミ} 衰^{シロノカミ} 々^{シロノカミ} 一^{シロノカミ} サ^{シロノカミ} 七^{シロノカミ} として^{シロノカミ} キ^{シロノカミ} モ^{シロノカミ} ウ^{シロノカミ} ハツ^{シロノカミ} 系^{シロノカミ} 系^{シロノカミ} の^{シロノカミ} 云^{シロノカミ} 々^{シロノカミ} は^{シロノカミ}
 て^{シロノカミ} 剥^{シロノカミ} 離^{シロノカミ} し^{シロノカミ} 依^{シロノカミ} ち^{シロノカミ} 枝^{シロノカミ} を^{シロノカミ} 以^{シロノカミ} て^{シロノカミ} 風^{シロノカミ} 露^{シロノカミ} を^{シロノカミ} 凌^{シロノカミ} ぎ^{シロノカミ} ず^{シロノカミ} 踏^{シロノカミ} 登^{シロノカミ} り^{シロノカミ} 此^{シロノカミ} 上^{シロノカミ} へ^{シロノカミ} 木^{シロノカミ} を^{シロノカミ} 倚^{シロノカミ} せ^{シロノカミ} 上^{シロノカミ} の^{シロノカミ} 崖^{シロノカミ}
 を^{シロノカミ} 崩^{シロノカミ} し^{シロノカミ} 土^{シロノカミ} を^{シロノカミ} 是^{シロノカミ} 處^{シロノカミ} へ^{シロノカミ} 火^{シロノカミ} を^{シロノカミ} 燒^{シロノカミ} け^{シロノカミ} ず^{シロノカミ} 一^{シロノカミ} 者^{シロノカミ} 一^{シロノカミ} 圍^{シロノカミ} の^{シロノカミ} 廣^{シロノカミ} 衰^{シロノカミ} 々^{シロノカミ} 一^{シロノカミ} サ^{シロノカミ} 七^{シロノカミ} として^{シロノカミ} キ^{シロノカミ} モ^{シロノカミ} ウ^{シロノカミ} ハツ^{シロノカミ} 系^{シロノカミ} 系^{シロノカミ} の^{シロノカミ} 云^{シロノカミ} 々^{シロノカミ} は^{シロノカミ}

シヤチリ方言アツケシ ウハチコロヌフ クネリ ウハチコロヌフ ウハチコロヌフ
 大き五寸細く長く ウハチコロヌフ ウハチコロヌフ ウハチコロヌフ
 疾く ウハチコロヌフ ウハチコロヌフ ウハチコロヌフ
 時と白く ウハチコロヌフ ウハチコロヌフ ウハチコロヌフ
 尾は白く ウハチコロヌフ ウハチコロヌフ ウハチコロヌフ
 異く ウハチコロヌフ ウハチコロヌフ ウハチコロヌフ
 灰毛 ウハチコロヌフ ウハチコロヌフ ウハチコロヌフ
 何れも ウハチコロヌフ ウハチコロヌフ ウハチコロヌフ

志は ウハチコロヌフ ウハチコロヌフ ウハチコロヌフ
 字は ウハチコロヌフ ウハチコロヌフ ウハチコロヌフ
 毛 ウハチコロヌフ ウハチコロヌフ ウハチコロヌフ
 尾 ウハチコロヌフ ウハチコロヌフ ウハチコロヌフ
 鼠 ウハチコロヌフ ウハチコロヌフ ウハチコロヌフ



南 溪



アツポウ方言 アツケシ ウハチコロヌフ ウハチコロヌフ
 尾 ウハチコロヌフ ウハチコロヌフ ウハチコロヌフ
 毛 ウハチコロヌフ ウハチコロヌフ ウハチコロヌフ
 鼠 ウハチコロヌフ ウハチコロヌフ ウハチコロヌフ

南華通史

跳免^{シヤチリ}一足を踏んでゆりしむ其の腰をえりし何れ近くも存せしむるや
 十日收^{シヤチリ}鳴きつてしむ其の尻をえりし一回大に収ひし其の徳を皆谷よりや
 大木の根は洞よりたれとせり余も二三寸方もさきよより傍観せし
 一回の老穴の口より木を切是を差しし其の中を無り吼るる大い前と
 収ひ尾を振ひ二足を粗のさく穴のへんを収ひしをいしし捕獲す毒茶
 三四度さくや無り多し其の呼吸して洞窟の窟より怪しげにさくさくやと
 出り大を這ひしや其の毒の瞑眩をえりし収ひ怒りて飛出りト子ニバク^{トヒ}
 攫付^{ツカミツキ}しヤト子ニバク^{トヒ}脚の骨をえりし其もあけ何と此へウレホめし
 其の首を収ひし抱き互に力を競ふえ穢大を収ひて吠てあし
 噛付^{カミツキ}し其の力もあけ衰^{ヤトロハ}し其の戦栗も吼るるヤト子ニバク^{トヒ}山籠^{ヤマカケ}を抜し

後下り^{ソキノシタ}胸膈^{アハラ}を怒て突りしむるも其体実感さるる條と此ト子ニバク
 を毎年七八匹の忌置を獲頗る穢しし其をほり此をの山中のりし其
 をあせしむるも今度運来りし其の忌置も一時一回の老鯨波の
 骨を扱て収ひし其の肉を切し山海の神は依り皮と肉半を其取の窟
 中は困いし其鮮肉を成すも其の成も多し其の成も多し其の成も多し
 上りし其の骨の鬚は腥血凍令りし其も血は顔色憎し画の鬼のや其
 皮松を成りし其の骨を成すも其の成も多し其の成も多し其の成も多し
 杖と横は突是を扱し其の骨を成すも其の成も多し其の成も多し其の成も多し
 くしてして樹木も絶りし其の成も多し其の成も多し其の成も多し其の成も多し
 ニハツ岳^{ニハツ}知^チの混保^{ミキボ}ニ子ニバク^{トヒ}岩内岳^{イノノ}等入りし其の成も多し其の成も多し其の成も多し其の成も多し

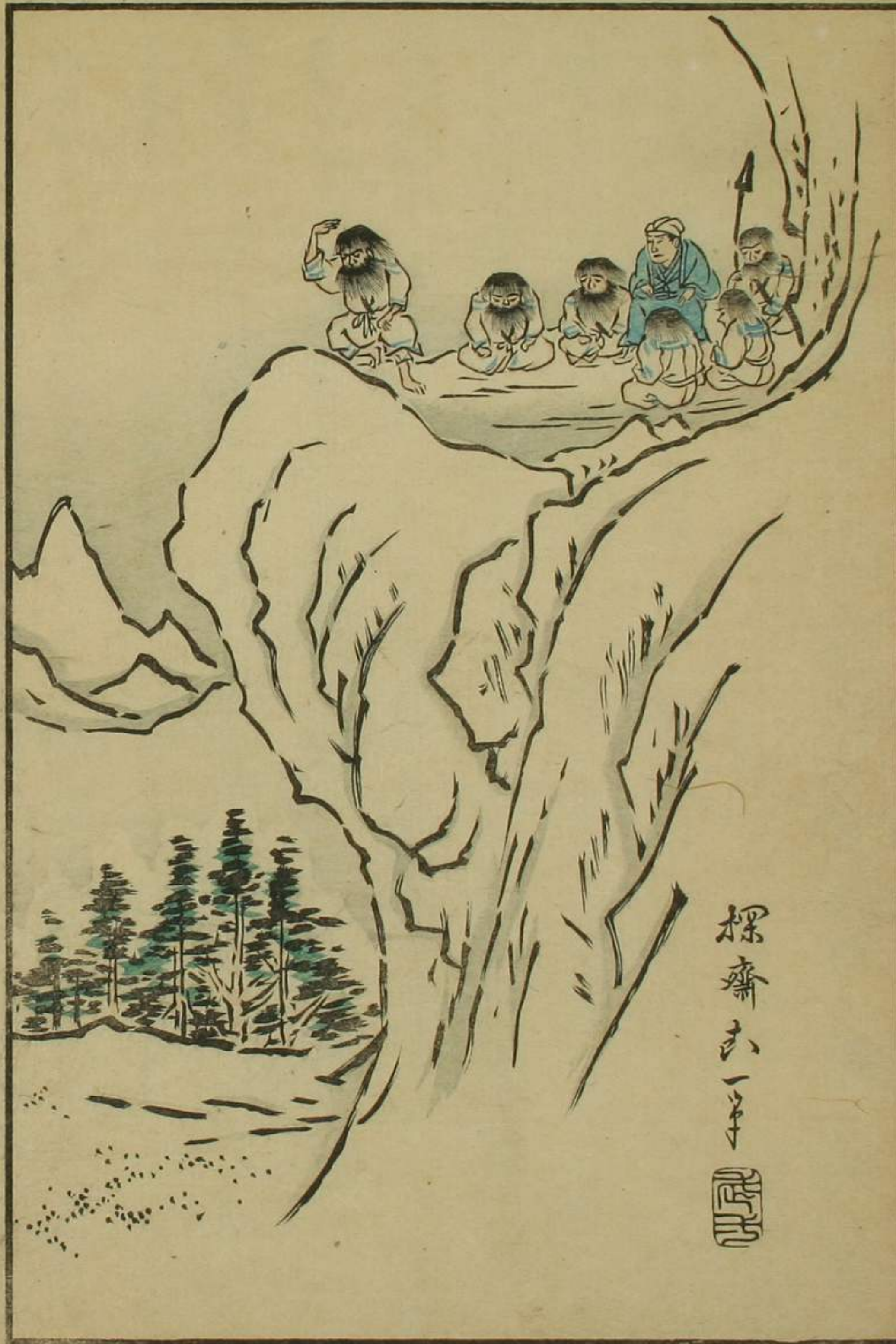
よめりきり

抱乃郎
たふれ
かひの
ゆけ
あま
な
右敏



十六

よめりきり



探齋
一
印

何れも松葉の玉極此をてを吹拂て望みまゝ歩け能きふも
りしうまうしやや度平のふよ到らん大空うまうとておまき物の力を
うりし近付て人をは皆五板の橋にやの海かりし故まて近し踏如
うりし遠近もな入るふらまき何れもま種風を何れも定まし
細風の如くまを被揚一面を割る如くも足を定まあり口を挿連り
種くと迄快晴とてりおも忽晴く忽雨くま愛幻定りま衣の方を足
うりしな余うまふ鳥帽子の取の如きやうく下の敷百丈の山崖一ツ風
ま倒れたるなな夜まなうくま山崖を定てり身は程戦慄し今自
如此危ふを定りしうまふ先を何れもやらん中へま首を致せや
何れも心を取れま起つ程りま心や怒らくはこう也

此^{ルカ}も何れも定ふまう用この水滸^{エナラ}を五保勢西皇太神并大
日本領東海國中大小の神社をて山ふの山並此度の山越を種も成り
め賜へ此度人の新道成就の時を定ふ一社を建て水く山ふの鎮守に
うまんとし斗柄を抽て一心を定りく白一取を定るとは同や新時を以排
り四方を眺望まきま子の心針まムイ子ビ^{ヨイナ}りて^{ミナノホリウシト}奥平岳山長良の
方よ不将の平野果もま是を越く増毛岳ハミ^{タツミ}ケ岳シヨカン子岳ラ
リカ^カセ^カおまき物の方よ突出ま^{タツミ}異^{タツミ}まわりユウバリ岳サルボク^カの山く己年よ案
鏡岳もま天狗岳遠ま隔り年来ま白老アソイワ字波濤の如く一^カ拍
しおま^カう^カ又^カの^カ以来ま^カれ^カ
ま^カま^カと^カ通^カり^カ山^カの^カた^カび^カま^カを^カた^カく^カ天^カま^カの^カや^カを^カか^カを^カ

山形縣志

齋明帝創置

官府

絕漠休言人迹

希砥平百里視

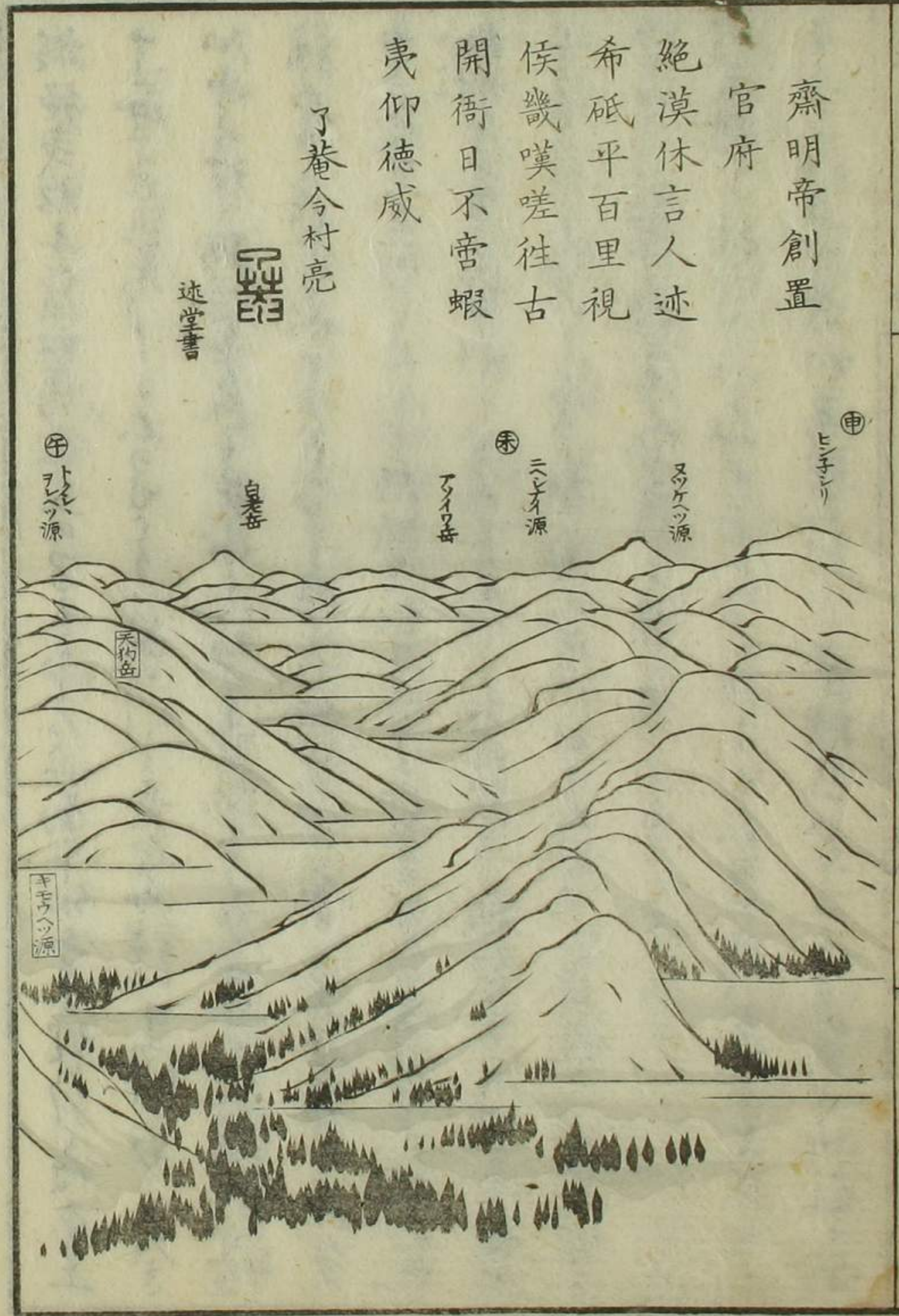
侯畿嘆嗟往古

開衙日不帝蝦

夷仰德威

了菴令村亮

迹堂書



乙

レリ分源
ヲサル分源

丙

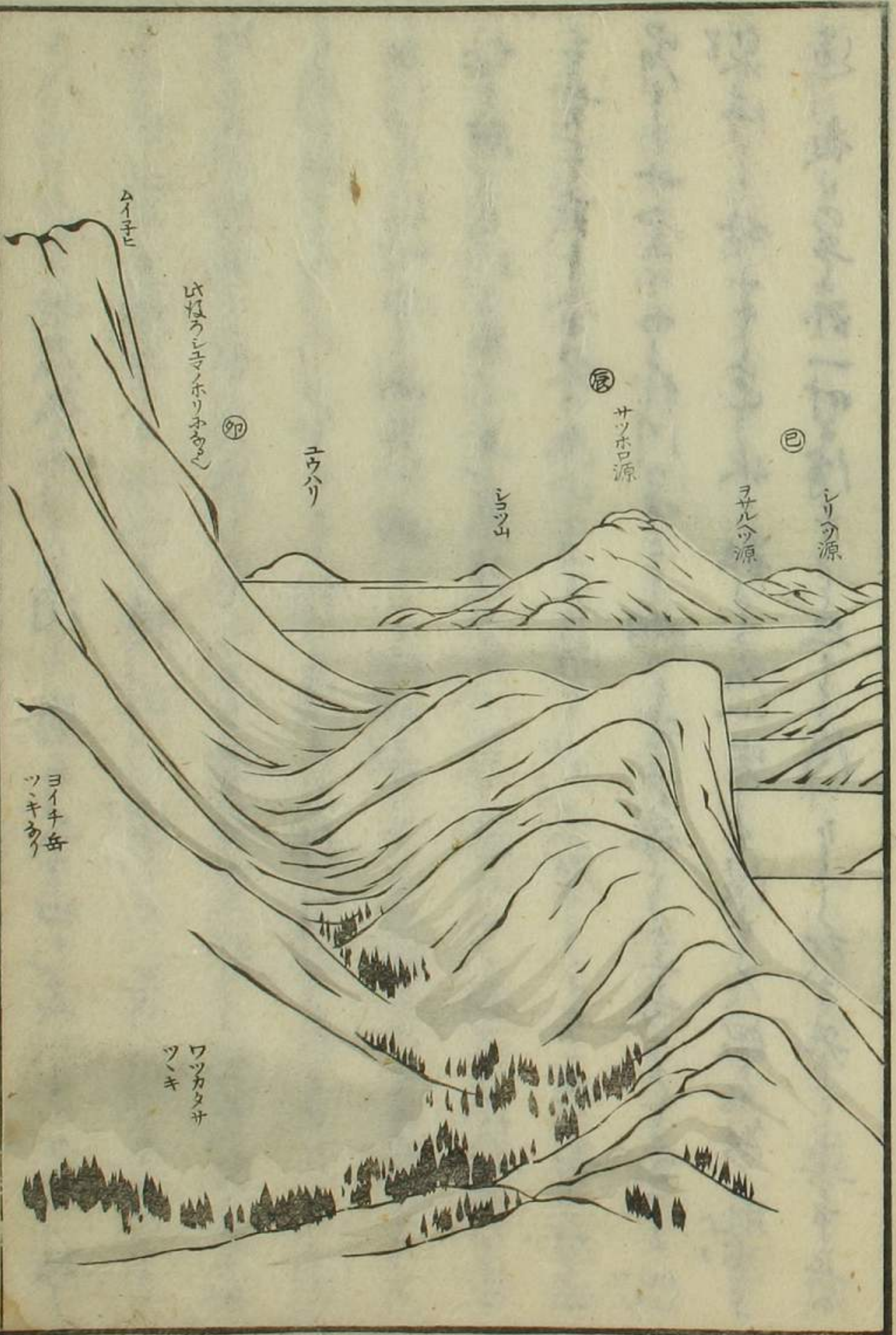
サツホロ源

レツ山

ニウナリ

②
比はろヒキノホリナギ

アイモ



甲

ヒナシ

ヌケツ源

丙

ニト才源

アイノ岳

皇岳

丁

トモ

天狗岳

キチノ源

ヨイチ岳
ツキナ

十九

ワツカタサ
ツキ

されしと余り此度越来りしと同し筋ありき由乙名ルヒヤンケツイン
 一
 ころを耐し不将土人十二人を連しけり余は十八九才の時を有し
 隙の志も皆死て余一人残るのみとを憂極し不特より死田へ新道を切
 りんて越てんを以てくると主切才の骨尖を種々種々
 相川ニケレヘりる兩岸を越しモイナモヨへへ水の上を年毎近りく
 幅十餘百の川は出より是察親の川あり氷の上を越るとは西岸を赤
 を黄も或も金碧の画山を以て怪す大岩壁ホロヒラとて下りて難き故東
 岸より廿余丁下り外川の中より烟のまを足認りて立寄るとんを以て温
 泉沸るり噴上を以て氷も融るる一宿して流るる温泉能く肌膚イダを
 通し数日の間は外一時は消さうと思はる流りて其を以て雲平岳の

山脈遷地とて来りし山脈を以て云々更に奇とて相聖朝起て被りし温
 泉も久し温泉の蒸散も温り水もかきかきおのやかなり堅なり一は近敷を以
 て煙火を以て云々人々を以て云々の上より旅を以て云々
 察親サツホロの源のりしニケレヘの二段より上よりカモイモイとて流計は切
 りて云々此岩絶壁とてアララツタとてシロヒツ漸水の如きもの流を以て川
 とて云々曲悪ホリカウエンサツホロ本通方西ニツとある何れも察親より
 山頭を以てベツヲサルヘツ面ニマツ東ツツ面の原く頂上は一株の雲杉とて數圍
 こそ枝葉華のやぐら葉茂り何の代の物とて云々此土は是れ大古計日本
 のニイの能き國と云々此地も極く試んを以て云々由云何れ文化
 サツホロの土人此頂より我を以て云々人々を以て云々楠の由此地は楠の

何れは不思議と云ふ事ありて他は一株の竹もすくなく

十二日快晴東岸を下る川向ヨイチバヲマナイ勝江岳山エキシヨマサツホロ川ウハ
トラシカ此帯を打置きし如大岩壁なり在りテラツチ山ラウ子ナイ川
まも西岸ベンゲチライ川中バンケチライ川中チマシバロマンベツ川能く成るなり又東
岸ヨニセイケマフナイ崖の上此石川中え岩あり大岩壁に匍匐し越すイヌ
イトロマフ大崖此ふよ作板人宿き此を越すを待つとんニツ社
去る昨日の杖タルマイ越す百連一フクスケと云ふ者くるとてヲカル南川
けふ不絶壁の上を越てタニ子ハツタラ脚の上よ出たてしを平地にゆり
難水五敷里の東西ふよ山を負ひ頗る暖くて郭開きし烟地は頗る宜し
又西岸ヨニエンカル山と云ふ山極木をくむ桂あり山雲暮るも由りて人



標者西

長門郡志

驚津宣曰 蝦夷之俗 古強暴而 今柔順古 難制取而 今易役使 相反如別 種然蕃史 稱羅利人 往=雜居 蝦夷之地 日本有一 神將擊而 馳之蓋謂 坂上公也 據此則當 時強暴難 制取者是 羅利人之

附錄

知別者在西蝦夷磯谷縣距海門十餘里、斷崖壁立、水勢湍瀑、今茲五月、泛舟將遡行、三日許、不遂志而歸、再到岩内、衝堅雪、披荆棘、三日漸至知別河上、此地雪融泥深、不能攀、益岳東也、然而雪水已漲、水源難窮、亦不得志而歸、初問宮最上近藤三士、雖有窮源之意、不能達焉、寔知此夷地為無双之險也、安政丁巳八月念六日、雇土人四名於東郊、蛇田、到知別西崖、此地踏令土人剝木為舟、余乘其間、挾持二人上河畔、二日遂窮源而歸、八月二日、又順流而下、水勢疾於矢、多大石激浪如噴、兩岸樹

後方羊蹄日誌

此碑の勢、溪風をきくとも思ふ、不将は常一山越の儀、由は差出、
 土人一同へ、ハ、エヒ思ふ、不将は常一山越の儀、由は差出、
 十四日、尚ふ土人の知、ハ、エヒ思ふ、不将は常一山越の儀、由は差出、
 是より、ハ、エヒ思ふ、不将は常一山越の儀、由は差出、

心相彼の浦の防人、聞きませ、タカサチ聞きませ、イッパレ聞きませ、

と我を彼等の車座、タカサチ我も班り、イッパレ持飲、イッパレ持飲、イッパレ持飲、
 流を介、先始の一端をルーチンの神へ、ニレハ次よりトカチ、ニレハ越神へ、ニレハ越神へ、ニレハ越神へ、
 去りて、ニレハ君是か、ニレハトカチへ、ニレハ越りて、ニレハ去りて、ニレハ去りて、

後方羊蹄日誌 大尾

種類非本
土之俗可
知

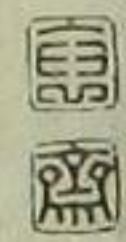
東園評職
方地理所
不載者多
志樓善
述之暇夷
地記之可
觀未有過
於此書者
事開拓者
不可不讀
此等之書
也

木翁蔚不見日光但見巖熊豺狼又有鳥大如鷓而頸紫紅
白背黑者土人喚鐵哥其餘山翠又日光水乞鳥花班鳥薩
川鳥之類余所未見也夜宿察敵綿見鱗鮫產卵命土人又之
忽得數十尾其易如以手

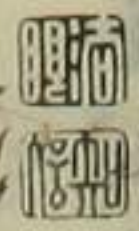
三日早發到繩井茶此地兩岸縮蹙水尤狹派尤急同行皆上
岸取糧食及食器于舟中各提之虛舟順流而下數丁水漸廣
流漸緩又就舟載所提之器有鹿以毒箭斃之質地名于土人
即嚮余所泊之宗附河岸也日方頌投宿岩內酋長計世辦之獵
舍去復有人住今也則七屋大廢壁上有岡田某郎次題詩曰
靈岳冰山銀世界白雲深處別開天一椽茅菴生涯足疑是夷

鏡退猿愁萬仞
山溪迴石亂水
濼環方知造物
千年秘達着奇
人洩世間

長戶謹



法眼永秀



翁即地仙，併去歲余所和詩亦隱々可讀。曰：猿攀蟹步十餘年，霜苦雪辛千島天。健脚自期僧小角，任他人喚做蝦仙。此夜野狐欲貪我糧食，來數矣。

四日黎明發舟，水底其深不知幾千仞，水聲漚々驚耳。既而兩岸犬牙參差，土人喚之仁勢，計升摩，岩石峭立，又上食器於岸，曳舟而下三丁許，兩岸如前，如此者三次，水愈險，石出如劍矛，於是神悚胆悸，土人製木幣以祈岳神，自此土人乃繫繩舟首，引諸樹杪，舟乃立，自舳推之，弛繩則既過險，其如此者數次，日方暮，宿斷穴底。

五日下午急流一里許，水聲漚々驚耳，土人喚之武伊羅，日暮宿

松浦生身
藏一具仙
骨加以大
胆健脚視
險危如坦
途人皆心
寒股栗生
獨堅忍不
撓山必攀
其頂巔川
必究其源
委巨細悉
筆而無一
語涉虛飾
者蓋志有
所不暇雕
琢字句也
松園道人
誌

樹下，夜雨暴至，如傾盆，寒風砭肌，手龜，衣濡，欲就火，薪温不燃，覆歎於葉，代雨衣，立而待曉，舉頭則岳巔盡白，愈知寒威甚，以昨所捕獺肉不熟，而食之餘肉，則備午餐。

六日急流如前，余久在此險，心神殆不安，出針盤檢之，則岳北也，山皺不可辨，知離岳稍遠，日暮見小川於西方，土人悅曰：是磨碣利別也，明日必到昆保，往年蛇田土人造舟於此地，到礮谷，厥後無能至者，經宗附到于此者，開闢已來，蓋余一人而已，豈不愉快哉！昏黑宿于此。

七日下午急流三處，到昆保河口，水勢稍緩，喚武伊羅者，五而已，宿柳多。

八日抵女南，余令春到此，不得志而歸。兩岸有樵夫，目余有驚色。余亦如再生，日夕到渡口，渡子亦知余者，喜余無恙，出濁酒饗從者。余與鹿皮與肉，以餘肉轉致常見某榮太於岩內港。九日抵壽都，訪長谷川儀三岡田錠次二氏。二氏遇土人尤厚，余亦與米酒煙艸漆器故服，以酬其勞矣。磯谷者知別之下流也，自古禁張網設梁，蓋岩內此田宇須三落之民，在上流而漁故也。近歲禁弛放漁故，三落皆愁之。余所雇四名，即上流之民，懇訴之余，乃告之二氏。二氏申舊令于下流之民，令無敢犯禁，四名感謝而去。
 後方羊蹄日誌附錄畢



素周恆夷 應神之 邪始世
 陸又中 清宇之 邪請肉沈
 國初小 以鎖鑰寬 夷首跋扈深
 叛屢桓 桓表赫愛如 將
 軍田部 賜錢卦 邪公 禮武免不
 如一戰 降夷之 惶怖 爾東 叛服
 望寧形 上國 多事 乞援 諭 至于
 源氏 東正 時人 傳九 郎此 証實

了了子序日誌 跋

窮後及相。有兵。急。車。府。新。
謹。朱。度。青。首。折。孫。服。于。等。二。百。
年。未。不。改。物。近。菜。小。秋。之。規。吾。邊。
官。急。報。侯。克。屏。護。更。遣。中。令。為。
之。監。擇。水。字。受。擢。久。任。南。勢。在。
出。偉。丈。夫。生。來。孫。情。魚。勝。具。轉。
魁。首。尾。河。足。之。帳。夷。向。背。通。美。
步。一。國。夷。情。請。其。錄。子。為。海。物。

同。不。屠。華。部。風。土。記。已。集。中。控。
圖。畫。又。詩。句。共。是。國。家。多。用。書。
熟。之。可。以。實。為。序。家。從。來。由。跋。
卷。尾。子。里。隨。讀。計。北。從。文。久。新。
元。德。善。生。回。節。江。都。槐。山。居。士。
大。河。序。撰。并。書。



