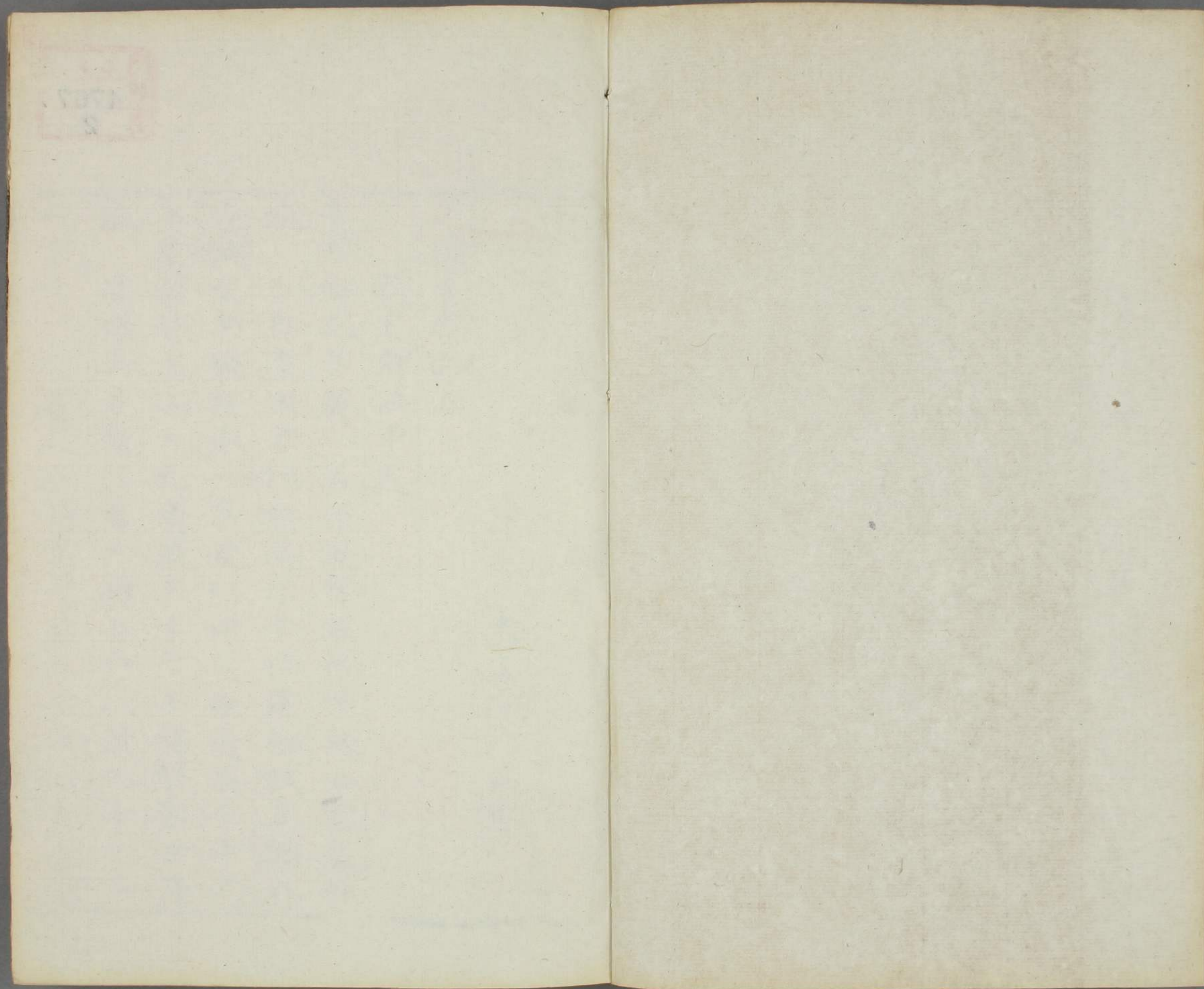


ル 4
4767
2





門 儿 4
號 4767
卷 2

小琉球漫誌卷六

邵武 朱仕玠 筠

海東賸語上

額定鄉試中式



臺灣鄉試另廣一名係提督軍務伊張公雲翼
疏 汪自康熙丁卯科為始于福建鄉試正額外
另編至字號取中一名是科中式蘓莪庚午中式
邑星燦皆鳳山人也康熙三十七年總督郭世隆
奏 准撤去另號通省一體勻中以後三十一年
鄉試十二科臺地無獲雋者雍正七年巡察臺灣

御史夏之芳奏 准臺灣貢監生員仍照舊例另編字號於閩省中額內取中一名雍正十三年巡撫盧焯奏 准於本省解額外不論何經加增中額一名乾隆元年巡撫盧焯奏准 恩科福建加中三十名內臺灣於原額外加中一名但臺地冒籍者多中式多非土著予查臺灣自乾隆癸酉至壬午凡五科共額中十名內惟癸酉科中式謝居仁一名係鳳山人餘俱屬內地乾隆二十八年巡臺滿御史永公慶漢御史李公宜青至臺七地紳士以額中虛冒其名聯名進請願撤去另號一體

勻中二巡臺不允所請但面諭道府縣嚴禁冒籍其源既清則其弊自止二公寔能善體 國家栽培海外至意李公加意督課諸生詩文皆手自批剴諄乚不倦幾忘憲體之尊而篤師生之誼多士頌之李公江西寧都州人也乾隆丙辰進士

臺灣書院

臺灣府治內有二書院一曰海東一曰崇文海東舊書院在府學西邊乾隆二十五年覺羅四朗亭公復創立新書院于臺灣縣學西首崇文舊書院在府治後今已頽毀覺羅四公為府時創立新書

院於府署東首海東書院督課道主之崇文書院
督課府主之二十九年正月予蒙覺羅四公諭府
貴陽蔣公召掌教崇文書院舊例書院掌教凡係
屬員則道府發牌委掌其事予蒙道府優禮不行
委牌特用聘儀寔異數也臺鳳諸三邑無書院惟
彰化立白沙書院

粵籍

臺地居民泉漳二郡十有六七東粵惠潮二郡十
有三興化汀州二郡十不滿一他郡無有風俗
飲食器用同於泉漳惠潮居民亦准考試分其卷
為粵籍四邑與焉遇府道試合四邑粵籍取之入
學八名隸臺灣府學但無廩膳三年鄉試亦不與
焉

陳清端

雷陽陳清端公觀察臺灣時常巡淡水往復一千
四百餘里自持糗糒携小帳房以隨露宿風餐不
入邸舍不受餽獻每食惟一飯一蔬或捐囊市酒
肉以犒徒御不設儀衛寥上數人道旁觀者莫不
咨嘆公始任福州古田令予在德化時有同僚李
陽光者即古田人年八十餘猶及見公言公治縣

時每日清晨門役剖龍眼七八顆以湯沃而食之
即聽訟至暮公之介節人匕所知而其腸胃之異
亦若天特生之以默相玉成耳

蘭波嶺樹

鳳邑南路蘭波嶺有樹三株狀類烏榕不知其名
皆大十數圍三樹相隔各二丈餘其末枝柯合為
一本葉蔭數畝豈相思連理木之類歟

蛇草

鳳山有蛇草狀如波菱蛇傷煎泡酒服立愈唐李
衛公詩云愁衝毒霧逢蛇草若以蛇草為不敢近
殆別為一種歟抑以蛇所經過毒露草上人畏近
之故名歟

松樹

臺鳳二邑未見松樹或云傀儡山及北路上淡水
諸內山有之聞有貨松根茯苓如斗大者諸羅誌
云水沙連山松大者深山自老不可致子可取種
而為秧松子落處小松生焉移植即活若近山庄
舍購于土番植之數年相傳漸廣用作宮室較雜
木易朽者相懸也

水沙連茶

水沙連山在諸羅縣治內有十番社山南與玉山
接大不可極內山產茶甚夥色綠如松蘿山谷深
峻性嚴冷能却暑消瘴然路險且畏生番故漢人
不敢入採土人云凡客福州會城者會城人即討
水沙連茶以能療赤白痢如神也

鴉片

鴉片出外洋咬啣吧呂宋諸國為渡海禁物然私
藏者多不能制也臺地富室及無賴人多食之以
為房藥可以精神陡健竟夕不寐凡食必邀集多
人更番作會鋪席於地衆偃坐席上中燃一燈以
食百餘口至數百口為率烟筒以竹為管大約八
九分中定棕絲頭髮兩頭用銀鑲頭側開一孔如
小指大以黃泥做成葫蘆空其中以火煨之嵌入
頭間小孔上置鴉片烟於葫蘆首烟止少許吸之
一口立盡格上有聲飲食頓令倍進日頃肥甘不
爾腸胃不安初服數月猶可中止至服久偶輟則
困憊欲死卒至破家喪身凡食者面黑肩聳兩眼
淚流腸脫不收行於道路人能辨之土人云有食
鴉片烟者後貧窶不能食仆於道上氣息虛無宛
如死人有知之者吸鴉片烟數口使其氣觸入鼻

內頓能起立再與烟吸數口筋力如常毫無病態
矣予嘗有詩云鴉片出外番寔為中夏厲乍服筋
骸強窮慾日夜繼列坐盡狂且會食無終始樺燭
爛熳燃妖姬左右侍相聚鬱不散為疹干天地遂
令閭閻間長橫蝮蝮氣 國家雖厲禁猾賈敢私
市脫畧錙銖投凡初食鴉片覬萬倍利浸漬既
已深俄頃不能置朝舖兼羊牛夕啖竭廩餽家傾
黃白金輦載邱陵積投入無底阱空洞仍深閻中
道悔慾之久已移腸胃委頓四肢頽昏迷雙眼翳
至竟囊橐空立成餓莩斃人生固為難胡忍速死

計相效遂恣淫甘心罔疑忌深辜受髮膚哀哉空

畢世

水母

水母閩人謂之蛇又謂之蜚皮其形乃渾然一物
有知識無口眼故不知避人蝦寄腹下食其涎蝦
見人則驚此物亦隨之而沉產臺地者瘦小不堪
食鹿耳門內甚多淡紫色狀如覆杯下有物搖曳
如絲絮俗謂之足往來浮沉捕之則所謂足者縮
入越絕書云水母蝦為目海鏡蟹為腹海鏡廣人
呼為豪菜盤嶺表錄異記云海鏡飢即蟹子走出

以腹中有小紅蟹子其小如豆頭足俱備及出食
蟹飽歸腹海鏡亦飽海鏡一名瓊瑤郭璞江賦瓊
瑤腹蟹抱朴子蟹不歸而瑤敗瑤恃蟹以爲命不
可一日無也

海道

臺地四面皆海可以四達東南至呂宋海道七十
更東北至日本海道七十二更而至臺海船不許
通外洋惟載臺地物產往吳越貨賣然必回船抵
廈門納稅給票方許放洋迨海船回載亦如之其
市於外洋悉係內地海船而納稅給票準此外洋

諸國惟咬啣吧最遠咬啣吧即咖啣吧予在德化
時有諸生陳洪照者博學善屬文以貧窶曾附海
舶客咬啣吧五閱月著吧遊紀畧一書所載海道
甚爲詳悉附錄於後廈門至咬啣吧海道二百四
十更初放洋舟西南行三十六更至七洲洋茫無
島嶼爲通西洋必經之道隆冬之際北風迅發至
此暖氣融_匕人穿單衣中外之界自此分矣乃具
牲饌籠金錢陳于木板投諸海面焚之以禮海神
繼鳴金鼓焚楮帛以禮所過各山之神既過七洲
洋是爲外羅之山有鳥焉白羽尖喙其大如鷄中

尾一羽似箭長三四寸名曰箭鳥是鳥也見有人至則回翔於其上過外羅山是為馬鳴嶠由馬鳴嶠順風三日至烟筒大佛山七環列嶂中一山有石突出遠望如人立其巔非風利不得過舟行至此先以木板編竹為小船帆用雜色彩紙陳牲饌香燭金錢以祭七畢將牲饌等物置小船中放諸海以厭之其小船瞬息前飄不見則過此平安謂之放彩船過烟筒大佛山至廣南赤嵌山其山色赤如赭過赤嵌山為覆鼎過覆鼎為羅源過羅源為東西竹過東西竹順風三日至崑崙洋七中有

山名曰崑崙前列三峯後列三峯其洋小於七洲每海舟回時正當夏月常起鼠尾鼠尾者天際雲氣一點如黑子須臾黑氣一線直上焱風暴雨卒至所謂往怕七洲歸怕崑崙也海舟往時當冬春之際可以無慮然必設饌祭如七洲洋過崑崙洋為麵飽嶼過麵飽嶼為猪母頭嶼過猪母頭嶼為短腰嶼過短腰嶼為長腰嶼過長腰嶼為琴七星嶼過琴七星嶼為地盤自崑崙洋至此皆不見有大山惟認海中浮嶼為水道行程舟行晝夜無住處離嶼常須數里恐嶼石斜伏水中隔礙也由地

盤順風二日至峽夾峽兩旁樹木生於海底大者
數十圍皆直上無拳曲其高低分植如手分置舟
行中央相去僅一二里許樹間猿鳥飛騰上下依
稀可見入峽至出峽十五更峽中時有浮土土盡
塗泥海水深不過七八丈或五六丈夜則下矧不
敢行懼入淺而舟膠也出峽十二更至三立洋設
牲饌祭如前過三立洋三更至王嶼七築小城綠
邊植樹和蘭藏貨物之處夾板大船之所泊也番
兵鎮焉又一日至咬啣吧海港自海港至城十餘
里望之不見雉堞惟于綠樹陰末見飛樓層閣金
碧掩映而已蓋殊方一大都會也其地東南阻海
西北依山七悉平衍城內外掘地數尺即水七與
地平不溢不涸澄然而清味臭惡不可食其所食
水係汲諸山中泉始出者載之以舟因而買之衣
服藏篋笥置樓上十日失晒曝則蒸濕氣土帶沙
礫雨過輒乾少時不雨通衢之地車馬走集塵漲
如霧夾山流水謂之溪港七流甚大源不知遠近
環城內外導達溝渠紆迴曲折縱橫成十字市廛
民居密比如櫛東西對向人皆背水而居地暑濕
多癘疫其俗晨興則浴港中晚亦如之子生三日

母孢子浴於港俗謂水為藥其氣候冬至日長夏至日短雷發不震北斗隱而不見無大寒暑惟夏月稍熱冬月則暖冬至以後則降霖雨謂之和蘭春乃種五穀既種之後不溉不耘獲則剪其穗而揉之實皆堅好歲止一熟此田既獲乃種他田周而復始歲率為常惟麥不生以其地氣暖也蘿蔔花而不實種皆載於中國阿槌子始花收其液如椰液可以釀酒椰有黑白二種樹如椶一幹直上有葉無枝高丈餘栽之成行以竹架其上始花截其莖取之以筒夜有液如乳墜筒中味甜以釀酒

花成寔可生食內有漿滿腹渴飲之生津其地多椰番人謂椰為咬啣吧故以名其地焉其爪多赤其牛多白往時咬啣吧自為一國明季并於和蘭今王為和蘭人王在和蘭咬啣吧之地止命酋長鎮之亦稱為王迦和蘭立國至乾隆十四年己巳歲乃一千五百四十九年也和蘭至咬啣吧所歷之國東洋其國有海而無鹽和蘭市之利百倍焉西洋其國街市廬室宛然而不見有人往市者以所貨之物書價置其室越夕取去貨物而置布焉不售者貨仍在其布方廣丈餘縷細如髮和蘭富

人以爲送死者裏衣云其尸不腐

清明

府治東北二門外墳塋甚夥墳上石碑必書載內地郡邑里居後列姓名每歲三月清明日民家合宅男女邀集親戚上墳祭畢則聚飲墳上而輕薄之徒亦借名遊觀人跡麋至以千萬計是日例撥佐雜一員武弁一員領衙役兵丁鎮壓以防惡少滋事

子午花

子午花草本葉似葵花似梅色紅午開子落其種來自毗戶沙圖一名午時梅予於漁唱已成一長句因愛其名甚佳復成二七律絳雪日中散滿枝何年毗戶遠根移癸辛稱里應難繼子午名花恰合宜曉起園林猶寂寞夜涼階砌已離披欲知開落無差誤看取猶晴一線垂其二云名冒西湖處士家午窻睡起炫頰霞朱英乍拆潮初上丹跗纔零月欲斜祇合壽陽粧晚額未容內史賦朝華榮枯暗合先天事侵曉狂蜂浪自譁

琉璜泉

駐防臺灣水師遊擊宗人廷謨云常遊上淡水有

一山出琉璃山上有泉約寬數畝人遠望水滾起如沸湯約高二三尺不敢迫視恐中其氣或至立斃諸羅雜記云玉山之下有溫泉上湧氣蒸騰如沸凡數處夫山出琉璃斯下有溫泉亦無足怪若泉上湧及沸高數尺則諸書所未載

臺竹

薊竹狀類內地大竹累生倒刺大小不一不走鞭就根四圍迸筍攢簇而生幾不容罅每生層累益上巨根周圍蟠結可以高至尋丈臺地用以代城按通雅云筍竹即李石所言攤竹有刺而堅村也以為藩落土人呼為勒竹或云棘勒或云澁勒東坡詩倦看澁勒暗蠻村楊升菴以篋筍即澁勒即係臺地薊竹也又有長枝竹一名蠶脚綠可以製造椅棹廚床又有空涵竹高二丈許圍二三尺無旁枝構草屋用以為桶他若桂竹石竹金絲竹七絃竹珠籬竹人面竹櫻竹其類不一而內地竹類則臺地多未有

冬寒

聞諸臺地未入版圖時天氣甚煖康熙二十二年平定其地是冬北路降大雪寒甚自後氣亦漸寒

雖有時隆冬穿單袷汗流亦偶然耳惟鳳山差煖
熟番云臺地寒由唐山人携來蓋諸番以內地為
唐山人為唐人也地氣自北而南有道徵焉

鷄籠山

北路鷄籠山係臺地極北境在上淡水砲城東北
境相傳與福州五虎山相對福州至上淡水海道
八更或云與福鼎縣上銅山相對海道止七更未
知孰是有把總某者云曾駐防上淡水福州近海
漁人于五月初四日夜網取海龜順風而渡及曉
即至上淡水以應端午節用

男女暴長

臺地男女多暴長年十四五即如內地年二十許
諺云男九女十言男九齡女十齡天癸即通也殆
地居東方生發氣盛歟而本地長年者亦甚稀少
矣

龍目井

龍目井在鷄籠山麓下臨大海四周斥鹵泉湧如
珠噴地而出甘冽冠於全臺或云荷蘭所浚但其
井相距府治千餘里且生番出入之地不能致也
雲南山川志云哀牢山下有一石狀如鼻二泉出

馬一溫一涼號為玉泉貴陽山泉志云甘梗泉在平頭司石崖中一源湧出清濁分流有似涇渭之狀是泉出之異有難以理測者臺郡他處泉味亦微鹹而茶湯隔宿澄清福州會城井水味微鹹與臺地同而茶湯頃刻色變京城亦然

垂瘤

予在府治見一人左耳旁生瘤大如拇指瘤間垂肉皮二條一長約四寸許一長約三寸皮甚薄灰色每條約濶一寸質甚軟狀如摺帛因風吹動人乍見之不知係瘤所垂也

日出

臺地東負崇山日月所出甚遲與內地無少異昔人云海岸夜深常見日其地東臨海乃有此景臺地則無也惟東來時於海舶見日出其詳悉已載紀程及丁內艱歸送陳心齋教諭往臺灣詩內亦言及日出事附載於後東寧阻溟漲寔為九州外齋濤際上下渾合成大塊我曾陵扶桑一澣胸臆隘沫噴倭人城榜擊琉球汰夜半觀出日海氣添光怪燒濤已如燭平地猶昏靄自從腰經歸似夢常悲慨陳侯亦人豪捐俗無纖芥發春膺 簡命

一舸飄行旆安能追長風同駕鯨魚背

渡海圖

予初至臺謁見府憲余寶崗公上命題渡海品古
二圖予承命賦就蒙公嘉賞寔深知遇之感謹錄
詩附後

聖代正域浩無垠東南朔置堠分東寧沃區重
海隔昔隸荒服無由賓

聖人出世海宇又耕桑畜牧鳩吾民 睿思九重

殷求莫堂上秉節來儒臣鯨波萬里接暘谷舳舻
遠泛窮朝昏馬銜海童胥戢影海天一氣何渾上

秦皇鼉梁徒誕說玉局羽化應虛論爭如海若效
順西颺作颿同健鷁披層雲蛋人珠戶歌來暮蘭
橈桂櫂凌齋漆火雲夜半照天赤開牕笈望扶桑
曠品古圖詩云景山酒鎗葛氏鼎往中宵炫光
影廬陵集古錄久廢說與俗人渾未省何來繭紙
爛青銅誰其圖者東寧公我公生具瑚璉器與古
草木臭味同摩挲彛舟數十年真贗到手分媮妍
閤齋夜上虹貫月奚減米家書畫船高藤老樹西
廊淨土花剝蝕深相映呼僮凌晨時拂拭清閤閣
中無此艷丰神蕭散顏渥丹齷上世士慵往還誰

識畫師槃礴意置身日在商周間

海翁魚

海翁魚即海鰍也皆屬胎生大者如山諸羅誌云後壠番社有脊骨一節高可五六尺兩人合抱未滿其圍另有肋骨一段大如斗諸番以爲枕海槎餘錄云海鰍乃水族之極大而變易不測者梧川山界有海灣上下五百里橫截海面且極其深當二月之交海鰍來此生育隱上輕雲覆其上人咸知其有在也俟風日晴暖則有小海鰍浮水面眼未啟身赤色隨波蕩漾而來土人用舢舨裝載藤

絲縲爲臂大者每三人守一莖其杪分贅逆鬚鎗頭二三支於其上溯流而往遇則並舉鎗中其身縱縲任其去向稍定時復似前法施射一二次畢則棹船並岸徐收縲此物初生眼合無所見且鎗疼輕漾隨波而至漸登淺處潮落閣置沙灘不能動舉七家分鬻其肉作煎油用亦大矣哉述異記云海船至七洲洋一夜陰雲晦昧星月無光忽有火山從後起光燭帆上如野燒返照漸與船並水工競以木扣舷不絕響約兩更次方隱知爲海鰍目光柁挂其體拔柁橫開始得脫耳屈大均云

海鯨身長百里口中噴火能吞巨艘予往來厦南
聞諸土人云每歲天后三月誕辰必有海鯨來朝
或潮退偶因泥沙土人取大木長數丈直拄其口
競入腹內割取脂膏數千石及潮至仍掉頭擺尾
而去

和蘭借地

荷蘭一名和蘭初至臺灣借地居之遂據有其地
吧遊紀畧云和蘭初賈於咬啣吧亦借地以住後
益熟遂攻殺咬啣吧王和蘭種類在咬啣吧者不
滿四千人悍鷙多譎計諸夷懾服自和蘭抵咬啣
吧帆海兩月可到中國人不得至其國其吧地有
犯罪被流安置和蘭或遇赦放回懼其按誌水道
必沿海迂道經歷所屬番島五六月乃達咬啣吧
焉按咬啣吧即係爪哇其屬最衆曰萬丹曰井里
悶曰三把隴曰井里畔哪頭曰直葛曰北家浪曰
貳怕勞曰爪哇林曰南望曰碣勒石曰四里末嘎
曰望佳煞曰安悶曰萬蘭曰蠅子蹄曰瞿港曰馬
臣曰末留齡曰牛嶼等島皆爪哇屬也和蘭悉愚
弄之性癡拙貪酒冒色無長計尤嗜鴉片鴉片土
產於和蘭和蘭法制國人吃鴉片者罪死無赦歲

海運數百萬斤於咬啣吧賣與諸番及異國人以
取其貨物且毒害之爪哇無男女皆吃鴉片故其
人悉貧無厚產羸懦怯於戰鬪咬啣吧并於和蘭
不能有所抗則鴉片爲之也爪哇之外又有武兀
烏鬼番過水諸雜番武兀性懦馴殖穀負販習技
自給咬啣吧之俗屋皆層樓人居樓下避暑惟武
兀之番室內架木而處故俗謂之蜘蛛番烏鬼番
膚黑如墨所居之屋塗以牛糞性桀黠和蘭用之
爲爪牙凡查票差役左右護衛及各處鎮兵皆此
類也

小琉球漫誌卷七

邵武 朱仕玠 筠園

海東賸語中

臺錢

臺地用錢多係趙宋時錢如太平元祐天禧至道
等年號錢質小薄千錢貫之長不盈尺重不越二
斤土人云康熙二十二年既定臺灣土中掘出錢
千百甕荒唐不可信或云此錢自東粵海舶載至
予觀瀛厓勝覽其誌爪哇國言民間殷富貿易用
中國古錢流寓多廣東漳州人三佛齊市亦用中

國銅錢大約海外諸國有漢人流寓其地即間用中國古錢是臺地古錢載自東粵海舶為可信也

龍涎香

上淡水出龍涎香每一粒價兼金云可為房術用甚為難得聞欲辨真偽取香細搽入冷水香氣盈室去水而香輕重毫忽不耗乃為真者赤嵌集云海翁魚口中噴涎常自為吞吐有遺於海邊者黑色淡黃色不等或云即龍涎番每取以賈利真偽亦莫辨也臺灣風土記云以淡黃色嚼而不化者為佳價昂十倍

草地郎

四鄉地盡平衍田畝盡屬草地開墾凡居鄉者搃名草地郎至府治則以鳳諸彰三邑人亦呼為草地郎

臺田

臺土黑墳甚肥沃不須下糞故人畜糞狼藉道路每風起臭穢不堪圃厠無以踰布種自二三月至九十月收穫亦如之往時夜露甚大雨澤或愆期禾稼不病邇來居人衆夜露亦稀且苗多生蟲槁死每下種以烟梗附根下蟲患乃息

海族夜光

予在學署偶向夕巡簷見階下光數十團拾視之乃所剥蝦殼也漁人云鱉魚雌雄相負多在沿海沙泥中雌雄尾各一每夜潮退尾出水面各有光一團如碗大因覘其光取之福清陳國學瑛邵武叅將正寅之子也家產漸落漁於海上嘗爲予言凡昏晦之夕海魚大上則有數萬點火光隨火光聚處每下一網可以獲魚盈船海魚頭至夜皆有光非久於海濱者固不知之也

珊瑚草

珊瑚草生海底狀類珊瑚枝幹極纖小色赤黑高可七八寸漁人網魚常得之栽小盆內亦可供玩予在鳳山丁守備署中見二枝土人呼爲珊瑚草又呼爲珊瑚樹按通雅云鐵樹生海底出水即堅高尺餘色如鐵一名石帆左思賦草則石帆水松是也恐即係此種范至能言有石梅石柏生海中乃小如鏡樹七修類纂言粵西鐵樹有忽開花者乃別一種也

蛇四跖

臺灣有毒釘蛇黑質長尺許或五六寸身扁四足

如蜥蜴巨如中指首約拇指大狀如獼猴自首至脊有金線一條左右黃絲繞之能浮水口毒而不螫人若捕急則螫人立斃鳳山學宮林木間有之予嘗爲詩云大荒產物皆瑰奇有蛇四跗猶龍螭未能用壯不見石騰蹕已具雲雷姿頭如獼猴形醜惡金線貫脊盤黃絲刺毬茶風露墮攀援上下窮娛嬉莊生猶局方以內變虺相憐太瑣碎能爲之足孟浪疑恨不見此跂態按本草綱目云安南雲南鎮康州臨安沅江孟養諸處產鱗蛇巨鱗也長丈餘有四足能食麋鹿冬春居山夏秋居水能傷人土人殺而食之又西使記訖立兒城所產蛇皆四跗首黑身黃長五尺餘口吐紫艷吧遊紀畧云其國有蛇黑質四足形如蜥蜴大者百餘斤食之不疥其土人見此蛇輒驅弄之伺其倦生捕之籠以歸

石湖

石湖在諸羅縣生番界內入大武郡山行十餘日乃至有社曰茹荖網社湖寬里許天將雨湖輒水漲丈餘或以爲湖底有眼通海按潯陽記云鷄籠山下澗中有數處累石若有人功水常深尺餘朝

夕輒有湧泉溢出如潮水時刻不差朔望尤大號
為潮泉與茲相類

薪木

臺地薪木以龍眼樹為上木堅緻耐燃餘燼可為
炭下此則用烏栽蒜茶諸木使槎錄云內山林木
叢雜多不可辨樵人採伐鬻于市每多堅質紫色
竈烟有香氣拂七若為器物必係精良徒供爨下
之用寔為可惜倘得匠氏區別則異材不致終老

無聞斯亦山林之幸也

田甲

赤嵌筆談云內地之田論畝臺灣之田論甲計一
甲約內地十一畝三分一厘零內地田一畝各縣
輸法不一自五六分至一錢二分而止計一甲準
以內地輸法不過徵至一兩三錢零而臺地上田
徵穀八石八斗即穀最賤每石三錢已至二兩六
錢四分零况又有貴於此者而民不以為病蓋地
廣衍上田無憂不足中下田截長補短猶可支應
若履畝勘丈則難仍舊貫矣諸羅雜誌云臺地田
賦與中土異者三中土止有田而臺地兼有園蓋
以種水稻者為田種旱稻者為園中土俱納米而

臺地止納穀中土有改折而臺地納本色蓋自荷
蘭至臺立為此法 本朝仍之雍正七年部議將
新報墾田園化甲為十一畝分別上中下之差照
同安則例升科其從前所墾田園照依舊額

文昌魚

文昌魚產漳州曝乾狀類銀魚臺人以為珍味予
在道憲署食之殊覺名不副實

板輪

臺地車輪用堅木板鋪平橫鑿孔用堅木穿貫與
輪與輻之別蓋臺地雨後潦水滯塗車輪有輻障
水難行不如木板便利所謂因地制宜

壁虎能鳴

臺地壁虎形狀與內地無異但能鳴矣聲如瓦雀
土人云至澎湖則不能鳴林僉事麟焜使琉球竹
枝詞云靜聽盤窓蜥蜴聲其自注云蜥蜴能鳴聲
如麻雀是以蜥蜴為壁虎矣鄭漁仲註爾雅以蝮
蝮蜥蜴蝮蜓守宮種類既異未可釋為一物其說
甚允予有詩云壁虎于物類馬體添毫毛形陋辭
彭亨尺短相譏嘲醜然冒虎名無乃慚雄豪畧饒
攻殺技蠱尾窮逋逃安能覓雷雨冰雹與土焦兒

童見之棄倖免號呼勞海東生頗異聞者皆驚跳
自我航海來詭物紛目遭有魚剖母腹胎生魚擺尾
逝囂七有蛇名毒釘四足荒圖描其餘鱗介族餐
輒怖老饕鈎簾清晝坐海氣蒸帷綃瓜七龍無角
與亦酣波濤黃綠墻壁上學吼同饑蛟吾聞中山
國玩球一各中山醜類同號吹何如楊子幼撫缶呼自驕
家僮厭喧聒驅逐持長梢與戎古所戒何迺及爾
曹

紅毛荷蘭為二國

前史以荷蘭即紅毛府舊誌云荷蘭紅毛舟遭颶

風愛臺灣地借居土番臺灣紀畧亦云紅毛乃荷
蘭種由啾吧來假地日本標吧遊紀畧云紅毛
國近和蘭和蘭人白皙長大深皆青碧眼大鼻尖
準毛髮鬚眉皆白狀類獼猴多譎智善賈紅毛狀
貌與和蘭相類特鬚髮皆赤為異耳史以為即和
蘭非也和蘭與紅毛高車為鄰而差弱于二國近
紅毛與高車相仇殺皆求援於和蘭和蘭皆許之
而而不敢有所助其紅毛高車之賈於啾吧者
和蘭必善遇之和蘭之來啾吧道必經高車高
車番不甚長大男子耳貫金環綴珠國殷富通商

遍諸邦有慧識能辨寶物

野牛

近生番深山產野黃牛千百為群諸番取之用以耕田駕車陳小崖外紀云荷蘭時南北兩路設牛頭司取其牡者馴狎之闔其外腎以耕其牝則縱諸山以孳生臺海采風圖云取野牛之法先置木城四面一面開門驅之急則皆入七則扃閉而饑餓之徐施羈勒豢以芻豆與家牛無異嶺南雜記云山牛與牛無異但眼紅耳

檳榔

檳榔樹直無枝高五六丈葉如栟櫚幹嫩時青色有節如竹老則皮赤黑宛類栟櫚葉脫一片內現一包數日包綻即開花二三枝淡黃白色花秀房中子結房外擢穗如黍子數百粒宛若枣形據赤嵌集云檳榔不與椰樹間栽則花而不實今觀檳榔所在遍植未嘗與椰樹同栽而實固自繁也土人啖檳榔有日食六七十錢至百餘錢者男女皆然惟卧時不食覺後即食之不令口空食之既久齒牙焦黑久則崩脫男女年二十餘齒豁者甚衆聞有一富戶家約七八口以五十金付貨檳榔者

令包舉家一歲之食貨檳榔者不敢收其金懼傷本也貧窶之家日食不繼每日檳榔不可缺但食差少耳相習成風牢不可破雖云足解瘴除濕而內地官臺者食亦稀少未見遂受濕瘴病是知土人惡習也

郡邑二學宮番榘龍眼

臺地番榘隨地皆有以府學宮右一株為上食之無渣且味殊勝他處龍眼以產臺灣縣學宮前者為上顆大殼薄肉厚核細熟時摘下須以衣承之偶觸殼輒破分進道府鎮以為貴品

蝼蟻

臺地蝼蟻終歲不蟄且與內地稍異內地蝼蟻大小各族不相淆亂臺地蝼蟻小者中雜大者結陣之時往來排列大小相錯有大如米如穀如小赤豆者啣負諸物皆係小者綠壁上几一切食物咸遭汙踐最為可憎而大者則不至意小者服役大者坐享其具君臣之義與

地震

往時地常震每歲震動無常或連日震不止邇來八九年間地不震或以為人烟日益輻輳故地莫

安而不知實 國家景運休隆所致也

颶風

二十八年九月十一日颶風大作自北而至其風之暴十餘年所未有鹿耳門內商舶漁舫擊破飄沒無算鳳山北垂稻田正值成熟百僅存一而南境距縣三十里下淡水地風甚微禾稼不害颶風之作自北徂南亘地千餘里無不蒙害下淡水地雖極南然距縣不遠颶即不至寔不可解嘗記本年七月間在府治十二三兩日颶作府憲行文澎湖通判令查海舶有無遭風回文云茲兩日內微

有南風而已猶謂其相距頗遠若下淡水無颶風則誠異矣海外紀畧云颶風乃天地之氣交逆地鼓氣而海沸天風烈而雨飄故沉舟傾檣若海不先沸天風雖烈海舟順風而馳同大鵬之徙耳凡占颶風視風反常為驗如春夏應南而反北秋冬應北而反南惟有雷則止諺云六月一雷止三颶七月一雷止九颶及其既作必四面傳遍如北風颶必轉而東北而南七又轉西或一二日或七八日其南風颶亦然

諸羅山

臺地西臨大海臺灣縣逼海無餘地鳳山縣去海一里許惟諸羅彰化去海稍遠人稱諸羅縣治曰諸羅山欲指一山以實之無有也附郭番社曰諸羅山社蓋設縣時見諸山羅列遠與相稱故縣亦仍番社之名未分彰化縣時土地饒廣於臺地得三之二焉

南路山

長樂林謙光著臺灣紀畧所載南路諸山多與學宮鄰近打鼓山在學宮西南相距五六里觀音山在學宮北相距十里半屏山在學宮左龜山在學宮右二山與學宮相距不過數百步

鷓鴣鳥

內地鷓鴣鳥毛羽黑白相間臺地則為淡黃淺綠色斑鳩有純白者鷄有大如拳重不踰八九兩者身輕能飛

奢俗

臺地舊稱沃壤民奢侈無節鳳山舊誌云宴會之設動費中產廝役牧豎衣曳綺羅販婦村姑粧盈珠翠今戶口日增且比歲不收民多貧窶多有衣食不充者

土生仔

內地無賴人多竄入生番爲女婿所生兒名土生仔常誘生番乘醉夜出頗爲民害然道憲造海船軍需木料惟生番住處有之必用土生仔導引始可得是土生仔爲百害中一利

筏篷

海邊漁人往海取魚則用漁舟至沿海淺處止憑竹筏上安篷駕風往來狎視海濤渾如潢池其筏長約三四丈濶約一丈

澣苔

澣苔海中苔深綠色細如苧線長四五尺結成束土人向日曝乾用油煎食或煮爲湯每食薄餅用澣苔下之通雅云苔生於水者青綠如髮海濱之人多取裹而食之名曰陟釐又名側理可爲紙晉帝賜張華側理紙千張即此苔所爲也

私渡

入臺私渡者甚夥鳳山新誌載私渡之害甚爲詳悉因脩錄之內地窮民在臺營生囊鮮餘積旋歸無日其父母妻子俯仰乏資急欲赴臺就養格於例禁群賄船戶冒頂水手姓名掛驗女眷則用小

漁船夜載出口私上大船抵臺復有漁船乘夜接
載名曰灌水一經汛口覺察奸梢照律問遣固刑
當其罪而杖逐回藉之愚民室廬拋棄器物一空
矣更有客頭串同習水積匪用濕漏小船私載數
百人擠入艙中將艙蓋封釘不使上下乘黑夜出
洋偶值風濤盡入魚腹比到岸恐人知覺遇有沙
汕輒趕騙離船名曰放生沙汕斷頭距岸尚遠行
至深處全身陷入泥淖中名曰種芋或潮流適漲
通波漂溺名曰餌魚在奸梢惟利是嗜何有天良
在窮民迫於饑寒罔顧行險相率陷阱言之痛心
也漳浦藍鼎元有詩云纍纍何爲者西來偷渡人
銀鐺雜貫索一隊一酸辛嗟汝爲饑驅謂茲原隰
昫舟子任無咎拮据買要津寧知是偷渡登岸禍
及身可恨在舟子殛死不足云汝道經鷺島稽察
司馬門司馬有印照一紙爲良民汝愚乃至斯我
欲淚沾巾哀哉此厲禁犯者仍頻屢奸徒畏盤詰
持照竟莫嗔茲法果息奸雖寃亦宜勤如其或未
必寧施法外仁

鯊魚

鯊魚翅出南路嵌頂及澎湖每歲十一月漁人取

之率載海舶往江浙貨賣稗海紀遊云鯊魚胎生市得一魚可四五斤用佐午炊庖人剖腹一小魚從中躍出更得五六頭投水中皆遊去赤嵌筆談云鯊魚類不一龍文鯊雙髻鯊誌言之矣外此有烏翅鯊身圓翅尾黑色鋸仔鯊齒長似鋸烏鯊口濶大者數百斤能食人虎鯊頭斑如虎齒迅利噬人手足並斷圓頭鯊亦食人鼠唔鯊皮白齒如梳蛤婆鯊口濶尾尖油鯊身圓而長尾似蝦尾泥鰍鯊口尖青鯊身青色扁鯊身扁尾小乞食鯊皮可飾刀鞘狗纏鯊身長尾尖狗鯊頭大上有烏赤點離水終日不死

臺鹿

臺地多鹿皆出內山生番地內地人以至臺灣必飫饜鹿肉不知欲求生鹿肉一鬻不可得也二十九年四月間予在府治書院適府憲署內一鹿將斃殺之購求一肘食之味亦不甚佳鹿茸不及川產而價數倍鹿筋鹿脯價亦昂就胎鹿取其皮謂之胎皮長不盈尺其毛似有似無梅花斑點隱隱文采可觀往時皮一張價不過銀二三錢近因採取過多計皮一張價至番銀二三大圓且無市

者使槎錄云臺山無虎故鹿最繁昔年近山皆爲
土番鹿場今則漢人墾種極目良田遂多於內山
捕獵角尾單弱絕不似關東之濯七角百對只可
煎膠二十餘斤鹿雖多街市求一鬻不得春冬時
社番截成方塊重可斤餘皆用鹽漬運置府治色
黑味變不堪下箸而殖亦不輕釋海紀遊云鹿以
角紀年凡角一岐爲一年猶馬之紀歲以齒也番
人世七射鹿爲生未見七岐以上者向謂鹿仙獸
多壽又謂五百歲而白千歲而元特妄言耳竹塹
番社得小鹿通體純白角纒兩岐要不過偶然毛
色之異耳書固未足盡信也鹿生三歲始角七生
一歲解猶人之毀齒也解後再角即終身不復解
每歲止增一岐耳

雨晴

臺地自九月至三四月雨甚稀少至五六月
始有大雨有時自五月綿延至七八月罕有晴日
土人占云鳶飛鳴則風鳶宿鳴則雨

生蟲

土人相傳云凡住臺灣不拘土著外籍衣中不生
蟲若偶生則疾病將至予屢驗不然大抵蟲視內

地生差少耳

上下淡水

臺灣有二淡水在北路者名上淡水設一同知一
巡檢治其地巡檢駐劄八里坌為臺灣極北境相
距府城為程半月在南路者名下淡水設一縣丞
一巡檢而下淡水又分上下番社有上淡水社下
淡水社諸羅舊誌云南北淡水均屬瘴鄉而北淡
水尤甚今南路下淡水水泉甘美居民輻輳即北
路上淡水舊傳水泉惡毒今服食如內地蓋聲教
廣被生齒日稠木板道通人氣全集山嵐海霧不
能為厲矣

蘆鰻

蘆鰻產海邊隨潮登岸食蘆筍潮退入溪田中不
能去方可得漁人或跡其往來之路以灰布之俾
涎沫粘糊隨手可取身花紅色長四五尺全似鰻
而身短有重至二三十斤者味極肥美嶺南雜記
云蘆鰻背黑有類烏鱧其色稍異

臺灣譌字

臺地字多意造為字書所不載如番槎之槎字泥
鱚之鱚字管獠之獠字啊吼酒之啊字茄荖網社

之茗字颯風之颯字獸善走爲跳之跳字不一而足難以枚舉

瓦瓶

諸羅雜記云偽鄭時開加溜灣井得瓦瓶其窾識係唐宋以前古窾物未開闢之先此瓶何從而瘞之也

甲萬

甲萬制自外洋此地多爲之者亦名夾板以楠木爲之以重而難移且啟閉以鑿爲機其制不一名曰番鎖堅牢殊甚用以貯金銀重物今南北路旅舍皆有之其制稍大凡客至以重物包封付旅舍主即收貯甲萬內而寢其上焉

小琉球漫誌卷八

邵武

朱仕玠

筠園

海東賸語下

番社考試

熟番歸化後每社設有番學社師悉內地人以各
學訓導督其事每歲仲春巡行所屬番社以課番
童勤惰凡歲科試番童亦與試自縣府及道試止
令錄

聖諭廣訓二條擇其嫻儀則字畫端楷者充樂舞
生間有能為帖括者通計四縣番童不過十餘人

道試止取一名給與頂帶與五學新進童生一體
簪掛初熟番有名無姓既準與試以無姓不可列
榜某巡臺掌學政就番字加水三點爲潘字命姓
潘故諸番多潘姓後別自認姓有趙李諸姓

番社

臺地熟番大小九十六社每年輸納番餉社中戶
口多者三四百口少者百餘口至八九十口每社
置一土官四土副每土副一人名下有公戒二人
猶衙役也凡徵收錢糧及大小事件土官掌之至
于生番住社難以稽查鳳山相傳七十二社新修
縣誌加增三十八社計傀儡山生番二十七社瑯
嶠山生番十八社卑南覓山生番六十五社其外
臺灣諸羅彰化三邑生番不在此數

居處

熟番居處築土爲基架竹爲樑復編竹結椽桷爲
蓋各一大扇豎柱上樑畢衆共擎蓋以升編茅以
覆每築一室合社之衆助之名屋曰朗四圍植椶
榔椰子刺竹之屬貯米另爲小室名曰圭茅或方
或圓或三五間或十餘間皆以竹草成之至內山
生番則于山凹險隘處以小石片築爲牆基大木

爲椽鑿石爲瓦寢處以鹿皮屋中置火爐無冬無夏燃楮不令絕

飲食

熟番種植多於園地所種悉旱稻白豆菜豆番薯又有香米形倍長大味甘氣馥每歲所種止供自食價雖數倍不售也飲食用椰瓢名曰奇麟不用箸以手攫取近亦用竹箸名曰甘直用粗椀名曰其矢歲時宴會魚肉鷄鴨每味重設大會則止用一盃飲酒不醉不止興酣則起而歌舞其音嗚咿袒胸盤旋跳躍常時食物以餒敗生蛆爲旨酒以味酸爲醇漢人至則酌以待歡甚出番婦侑酒或六七十餘人各斟滿椀以進客逐椀皆飲衆婦歡然而退倘前進者飲後進者辭遂分榮辱矣盡辭不飲乃止內山生番五穀絕少斫樹燔根以種芋魁大者七八斤貯以爲糧惟不食鷄相傳紅毛欲殺生番俱避禍遠匿聞鷄聲知其在跡而殺之番以爲神故不食捕獲生鹿則飲其血割肉生食之

服飾

熟番自歸版圖後女始著衣裙裹隻脰男用鹿皮

或卓戈紋青布圍腰下名曰抄陰惟土官有著衣履者邇年來漸被聲教男婦俱製短衫袴與漢人無異土官則衣裳帛男女喜簪野花圍繞頭上名曰蛤網挿鷄羽名曰莫良猶漢言齊整也手帶銅鐲或鍍環以瑪瑙珠及各色贗珠文具螺殼銀牌紅毛劍錢爲飾各貫而加諸項纍七若瓔絡性好潔男女日一浴赤體兀立以瓢水從首淋下拭以布或浴於溪內山生番男裸全體女露上身下體用烏布圍遮隆冬以野獸皮爲衣頭皆留髮剪與眉齊草蘊似帽兩耳穴孔用篾圈抵塞以大耳垂肩爲美觀肩背胸膛手臂以針刺花用黑烟文之土官刺人形副土及公戒祇刺墨花或刺蝌蚪字及蟲魚之狀以文身命之祖父忍痛刺之云不敢背祖也海槎餘錄云黎俗男女週歲即文其身自云不然則上世祖宗不認其爲子孫也

婚嫁

熟番初歸化時不擇婚不倩媒妁男皆出贅生女則喜以男出贅女招夫也女及笄構屋獨居番童有意者彈嘴琴挑之嘴琴削竹如弓長尺餘或七八寸以絲線爲絃一頭以薄篾折而環其端承於

近朔絃下末疊繫於弓面扣於齒爪其絃以成音
名曰突肉意合女出而招之同居曰牽手逾月各
告於父母以紗帕青紅布為聘女父母具牲醪會
親友以贅焉既婚女赴男家洒掃屋舍三日名曰
烏合此後男歸女家同耕並作以諧終身夫妻反
目夫出其婦也離其夫不論有無生育均分舍內
什物再牽手出贅邇日番社亦知議婚令媒通好
以布帛酒果或生牛二先行定聘禮亦有學漢人
娶女不以男出贅者至漢人牽番女儀節較繁近
奉嚴禁其風稍息生番婚嫁與熟番初歸化時相

類

番禮

熟番禮節近亦漸學漢人遇尊長却步道旁背面
而立俟其過始行若駕車則遠引以避鳳山浴內
山猪毛傀儡山諸生番親朋相見以鼻彼此相就
一點小番見土官以鼻向土官項後髮際一點取
親愛之意

番鄉賓

番社從無鄉賓邇年來漸摩禮教亦求舉行但不
行飲酒禮不詳府道止就本學牒縣給以匾額以

示激勸初番俗愛少惡老皆拔去髭鬚名曰心力
其峩七番人頭至白不留一鬚近亦多有留鬚髯
者既知尚齒之典則陋俗自除矣二十八年予在
鳳山學值行鄉飲酒禮之候有下淡水社樂舞生
趙工孕者年幾七十甚誠樸頗解為帖括左右隣
里呈學保舉鄉賓予嘉其意牒縣時邑令為無錫
王公瑛曾給以匾額上有社樂舞生等字復呈學
求去社字同於齊民之意以見 國家文德之涵
濡深且遠矣

賞番

凡巡臺御史及分巡道初至臺必巡所屬地并犒
賞生熟番先期縣令七所屬熟番曉諭生番生番
畏威不敢遽出必質熟番為信如其人之數然後
敢出所賞物如銀牌苧線數十條紅布數尺婦人
櫛髮諸器饌七火酒諸食物各縣令供之

山後

臺地東面連峰疊嶂綿亘千餘里內盡生番所居
山後則人跡不至鳳山謝孝廉居仁云近有人挈
船由瑯嶠山下放洋轉折而東載棉布苧線器用
之物向山後番易鹿脯筋角約計七八更可至云

其地縱處止有全臺之半禾黍豐茂風俗醇樸以
阻隔內山生番不能相通按諸羅縣誌云諸羅山
後生番名哆囉滿由斗六門山口東入渡阿拔泉
又東入為林璣埔為水沙連內山乃諸番出入之
口地險阻可通山後又南日諸山之後有巨石高
出內山之頂名為冠石登絕頂東洋及山後諸社
可一望而盡亦有捷徑可通裨海紀遊云客冬有
賴科者欲通山後土番與七人為侶晝伏夜行從
野番中越度萬山竟達東面東番導遊各社禾黍
芟匕比戶殷富謂苦野番間阻不得與山西通欲
約西番夾擊之又曰寄語長官若能以兵相助則
山東萬人鑿山開道東西一家共輸貢賦為
天朝民矣

蟒甲

蟒甲以獨木為之大者可容十三四人小者三四
人划隻槳以濟稍欹側即覆矣番善水雖風濤洶
湧如同兒戲漢人鮮不驚怖者惟鷄籠內海蟒甲
最大可容二十五六人於獨木之外另用藤束板
為輔於木之左右尚存太古剡木為舟剡木為楫
之意吧遊紀畧云其國用連抱之木剡之為舟長

五六丈鍊枝爲柱全木之板爲蓋而朱綠采焉番人所載以遨遊者也其載貨物用平底方船其帆海大船謂之夾板船上兩旁及底悉用全木爲板鎔錫貫其內長三十餘丈廣六七丈五桅木以布爲帆引用八面之風風順逆皆可用也錢唐馮一鵬憶舊遊註釋云威虎者獨木船也以大木剖而鑿之坐以浮江甚穩與茲相類

浮田

水沙連四圍大山七外溪流包絡自山口入爲潭廣可七八里中突一嶼番繞嶼以居白波青嶂別一洞天隔岸欲詣社者舉火爲號番划蟒甲以渡繞岍架竹木浮水上藉草承土以種稻謂之浮田按天祿識餘云周禮澤草所生種之芒種注者不知其解王氏農書云即江南之架田也架田一名葑田以木縛架爲曲田繫浮水面以葑泥附木架上隨水上下東西故江南有盜田者又粵東有蕘田滇南有海籐皆與茲相類

達戈紋

達戈紋一名卓戈紋鳳山邑誌分以爲二非也瀛壖百詠云番婦以狗毛苧麻爲線織成布染以茜

草錯雜成文朱殷奪目或云係取樹皮細搗捺為線以織成布予所見係褐色藍色方濶三尺餘質類布毯土人又名番包袱番人織以為衣土人買之以為衣袂

番烟

番烟以烟葉曝乾累數十片卷成圓形外用藤條細行約束巨如小兒臂每食以小刀切成細縷縣中番社書辦每貨以相餽

衍戲

熟番遇家有吉慶事番婦裝束頭戴紙花園十數人携手跳躍或番童相雜鳴金鼓口唱番曲謂猶漢人衍戲吧遊紀畧云番樂敲鏡擊小鞞兩人互演搖頭跳足以手相比試而歌哇哇亦微類此

番婦

南路鳳山及北路諸羅彰化番婦多醜惡惟住上淡水者甚美面如傅粉僅兩睛稍圓為異居南路者熟番不供役居北路者皆供役與夫多番婦為之

薩鼓宜

薩鼓宜鑄鐵長三寸許如竹管斜削其半空中而

尖其尾曰薩鼓宜又名卓機輪繫其尖於掌之背
番兩手皆約鐵鐺身行手動則薩鼓宜與鐵鐺撞
擊錚匕有聲凡番童差役則用之

婦持家

臺地番俗以女承家匕務悉以女主之南史記林
邑國云凡嫁娶女先求男由賤男而貴女瀛涯勝
覽云暹羅婦人多智夫聽於妻是東南諸彝多以
女爲重又吧遊紀畧云咬啣吧之俗男子娶婦則
婦持家務丈夫不能有所主禮尚左坐以左爲尊
婦人坐則居左又云其國雌鷄有距而司晨

占草

老番能占歲草視每歲草何者居先則定一歲旱
澇豐歉又以草驗風信草初生無節則週歲無颶
每多一節主颶一次驗之不爽近漢人亦有識此
草者不知其名但曰風草颶颶之最大者颶字係
譌造

咬訂

北路聽差者曰咬訂又謂之貓踏又謂之貓隣以
番童十二三歲外者充之先時編藤束腰腹使小
以身輕便於奔走凡遞公文立稍長者爲首聽通

事差撥插雉尾於首手繫薩鼓宜結草雙垂如帶
飄颺自喜風起沙飛薩鼓宜叮嚙遠聞瞬息間已
數十里

射鹿

番以射獵為生名曰出草番童十齡以上即令演
弓矢練習既熟三四十步外取的必中弓取材於
竹密纏以藤上染茜草其色朱內山番或以韌木
為之無弮不需筋角膠漆繩紵為弦漬以鹿血堅
韌過絲韋箭以堅直小竹為之傅以翎上如漢人
之制鏃以鐵為之或用鏢鎗上桿長五尺許能取
物於百步之外鎗舌為兩鈎形如个字其鋒銛利
將鎗套入桿末桿末小而鎗孔稍大以便鎗脫桿
便利繫長繩於鎗鈎上之孔及桿末中物則鎗舌
倒掛而不能出其桿擺落長繩糾纏樹木間番從
後尾之無得脫者當春深鹿場草高丈餘一望不
知其極四圍先掘火坑以防延燒逐鹿因風所向
三面縱火焚燒前留一面各番弓矢鏢鎗並發圍
繞擒殺鹿積如邱陵邇來鹿場悉開墾為田鹿亦
漸少惟於內山捕之凡捕鹿番婦不與焉

番犬

番犬大如黃犢吠聲殊異剪其雙耳以草木蒙密且多鈎刺欲其馳驟無掛碍也能生擒者曰生齧獨擒者曰單倒捕麀鹿發示追踪百不失一價至三四十番人以田犬為性命時撫摩之出入與俱凡鹿捷於犬然每奔盡一灣則反而顧故犬及之于道憲署見番犬約重可六七十斤

度歲

度歲無定日或隣社共相訂期賽戲酣飲三四日乃止亦有一歲而行二三次者或八月初三月初摠以稻熟為最重止之日盛其衣飾相率而走于壙視疾徐為勝負曰鬪走或社衆相詬誶則以此定其曲直負者為曲吧遊紀畧云爪哇以三月三日為歲首過水諸雜夷其歲首無定月歲限十二月月限三十日不知紀年間其年歲則曰覽馬覽馬云者猶華言長久也

產金

諸羅雜記云蛤仔難內山溪港產金港水干尋冷於冰雪生番沉水信手撈之亟起則僵口噤不能語豫薪火以待向火良久乃蘓金如碎米粒雜沙泥中淘之而出或云內山溪處有金山人莫知

所在番人世相囑不令人知陳小厓外紀云康熙
壬戌間鄭氏遣僞官陳廷輝往淡水鷄籠采金老
番云唐人必有大故詰之曰初日本居臺來取金
紅毛奪之紅毛來取鄭氏奪之今又來取恐有改
姓易主之事明年癸亥我師果入臺灣番社六考
云紅頭嶼番社在南路山後由沙馬磯放洋東行
四更而至嶼孤立海中其海產金番無鐵以金爲
箭鏃鎗舌昔年臺人利其金私與貿易因言語不
諳臺人殺番奪金後復邀瑯嶠番同往紅頭嶼番
盡殺之今則無人敢至其地矣

香米

熟番多於園中旱地種稻粒圓而味香名曰香米
又名大頭婆甚爲珍重每歲熟時以進道府二署
按滇行紀程云清浪衛前臨江後包北山地勢平
衍其地產香稻寔圓而大味亦至腴即臺地香米
之類也

大眉

相傳北路大肚社先時有土官名大眉每歲東作
衆番爭致大眉射獵於田箭所及之地禾稼大熟
鹿豕無敢損折者箭所不及輒被蹂躪不則枯死

斗六門舊聞亦有番長能占休咎善射日率諸番出捕鹿諸番苦焉共謀殺之血滴草上為之赤社草皆赤諸番悉以疫死無噍類今斗六門之番皆他社來居者也

崇爻黑沙晃諸山

相傳北路崇爻黑沙晃諸山深處松杉環列橘柚楊梅諸果悉如內地初冬山梅遍開香聞數十里皆野番雜處漢人罕至

抹鹿脂

往時番婦抹鹿脂油於身以為香太僕少卿沈光文有詩云鹿脂搽抹遍欲與麝蘭爭或用以潤髮名曰奇馬今則漸除矣

向

往時北路老番婦能作法詛呪謂之向先試樹木立死解而復蘓然後用之否則恐能向不能解也不用鎖鑰無敢行竊以善向故也田園阡陌數尺挿一杙以繩環之山猪麋鹿弗敢入漢人初至誤摘果蓏啖之唇立腫求其主解之輒推託而佯為按視轉瞬平復如初或取石置於地能令飛走喝之則止按異聞錄廣南苗民其婦人能變為羊夜

出害人有能為幻術易人骨肉者聞明時有仕於
粵中者偕二幕友宿於苗地明日見二客彳亍于
庭視之各失一足所曳者木腿耳詢之一居苗舍
私苗人之妻夫恨之故易其腿一居苗舍苗婦挑
之此客不從其請苗婦恨之亦易其腿宦者窮治
其事苗人懼請還其腿而去尚谿織志云獯焚人
能咒咀變幻報讐家又善變犬馬諸物皆北路老
番婦之類也今問諸番此術無有殆 國家威德
廣被雖有幻術亦不能靈矣老子謂以道蒞天下
其鬼不神信哉

小琉球漫誌卷九

邵武 朱仕玠 筠園

海東月令

按月令七十二候每月六候更五日則節氣
應之所以使農知時也臺灣僻處海外風土
物產非僅與內地不同且與粵東迥異固難
以候定也吳江鈕玉樵著觚賸有廣東月令
每月五候視月令去一候推其意亦第約畧
言之耳予至臺灣訪諸土人及身所聞見復
採諸郡邑誌而多誌所未詳者爰準廣東月

令之例戲作海東月令

正月

獻歲含英

歌女鼓脰

鷓鴣來巢

丹鳥懸輝

冬瓜蔓生

獻歲菊名又名元宵菊歌女蚯蚓也月令四月蚯蚓出臺地正月即鳴鷓鴣燕也亦以是時來巢丹鳥螢火也

二月

春蠶送響

貝多羅秀

馬齒爭吐

刺桐炫彩

青鉄上市

二月蠶鳴樹間貝多羅花以二月開范浣浦侍御詩云花開盛夏氣微香是盛夏亦有之非盛夏始開也馬齒莧菜也刺桐葉如梧桐其花附幹而生色深紅臺地以二月開

三月

四英含蕊

三月浪開

鯊躑陸化鹿

夏葉來

早冬收

四英花名詳漁唱註三月浪桃花也絳紅百葉以春暮始開故名臺地鹿多鯊魚所化觚贖云鯊魚為虎則鯊魚化固不一矣嶺南雜記云鯊魚之虎頭者化為虎斑者化為鹿夏葉魚名土人云以三月至新舊縣誌俱未載早冬稻名詳漁唱註

四月

白帶出水

斑支成棉

蒼葡萄花六出

鹿始孕

麻蝨目响兩

白帶魚名身薄而長其形似帶無鱗入夜有光斑支花落而成實中有棉可為裯襦四月採之蒼葡萄花即梔子花瓣六出臺地牝鹿以四月孕未孕極肥麻蝨目魚名詳漁唱註

五月

枕椰子熟

白鯉含漿

番木瓜始華

虎子挿髻

鳳梨初熟

枕椰子以五月熟土人占子多生則歲有年白鯉形與內地鯉無異殼差薄而身小色白如玉臺地五六月有之諸羅誌以為無鯉而有蠔非也番木瓜虎子花鳳梨俱詳漁唱

註

六月

番槎登盤

鱗介浮于海面

荔奴朝主

辣芥薦齒

七里香寔結

番槎凡三種香槎木槎肉槎香槎差大味香不多得所食者惟木槎肉槎按字書無槎字係臺人譌造臺地多颶六七月尤甚颶將作前數日海吼如雷或海中鱗介諸物遊翔水面臺地龍眼六月初即熟而內地荔支適至

辣芥詳漁唱註七里香花名六月結實大如
豆末尖先綠而後紅一枝排比數十如排珠
能辟烟瘴所種之地蠅蚋不生

七月

檳榔實成

玉蘭再華

海魚遠逝

尖仔競秀

颶母見

檳榔實初秋即采食至來歲三四月止玉蘭
即迎春詳漁唱註漁人云七月海中魚稀少
尖仔即占稻皮厚而堅可以久貯種于六月
成于九十月種之美者也藝林伐山云颶母
之作多在初秋南越志亦云有雲物如虹長

六七尺見則颶風必發故曰颶母其風一發
鷄犬不寧颶母又名孟婆

八月

紅紗浮水

鴛鴦種收

仙丹霞爛

月餅書元

梨仔菱騰臭

紅紗魚名形似鱸皮紅如塗朱細鱗與內地
紅紗另為一種八月始出鴛鴦種落花生之
早出者其子甚小與晚出者異新舊邑誌未
載仙丹花開至八月始盛爛熳如朝霞臺俗
中秋夜士子飲博達旦製大月餅硃書元字
以鬪梨仔菱八月上市詳漁唱註

九月 甲魚躍於淡水 九月白收

鳥榕更榮 九降風至 沱連垂莢

甲魚又名傑魚巨口細鱗無刺形如鯢味甚美長者可六七寸惟出上淡水武勝灣等社九月白豆名又名米豆以可和米作飯鳥榕亦榕之類而枝稍異葉比榕為大土人名鳥榕至九月西北風作舊葉盡脫旋生新葉七初生苞含嫩白如花莖絕類辛夷九降風沱連豆俱詳漁唱註

十月 萬壽果成 蟋蟀在野

金鴨至 塗鮐集 布種

臺地西瓜十月熟者康熙間以

萬壽節前貢至京師因名 萬壽果蟋蟀至十月猶在田野每當月夕響振草間過往者幾忘為歲欲除也金鴨狀如鴨而小黑質毛作金色以十月至過時則無邑誌未載塗鮐魚名一名泥鱸考字書無鱸字係臺地譌字魚形類馬鮫而大重者二十餘斤無鱗味甚美自十月至清明多有布種詳漁唱註

十一月 塗刺款門 蝓蟻停化

海渚出 烏魚大上 子菜生

塗刺魚名本名扁魚方言謂之塗刺形似貼沙而薄晒乾味香美鮮食亦佳每歲十一二月出鹿耳門外甚夥海水至隆冬漸涸洲渚盡出蛞蝓螞蟧也十月猶化至十一月則停化烏魚子菜詳漁唱註

十二月 烏魚歸 過臘上市

海鶴至 雷聲間作 元駒不蟄

烏魚至十二月仍歸東海至春則無過臘魚名以臘月出故名味甚甘美邑誌未載土人

云海魚佳者曰龍尖曰過臘凡海魚多腥惟龍尖過臘不腥味如池魚海鶴狀類鵝以臘月至重十餘斤雷至冬月時聞但聲差小不如春夏震動元駒蟻也終歲不蟄

小琉球漫誌卷十

邵武 朱仕玠 筠園

下淡水社寄語

沈文開雜記云臺灣土番種類各異有土產者有自海舶飄來者有宋時丁零洋之敗遁亡至此者故番語處處不同今就鳳山熟番八社其語音亦不相通况其他乎鳳山新修縣誌採取諸羅縣誌番語附於番俗之後似為未協二十八年冬予在鳳山學署有下淡水社樂舞生趙工孕者能為漳泉土音因令

其將番語譯出昔明定州薛俊著日本寄語
分類十五子亦按其類分之名曰下淡水社
寄語寄即譯也王制云東方曰寄

天文類

天文臨日阿易月務難星丁迓迓風麻例雨汗難
露于納霞汗臨雷你踏落雨無儼霧方納

時令類

早罵南覓夜覓嗑午特特喉嗑晚抹即明罵南滅
暗馬畢郎冷罵加參暖罵喉爾今日你你後維明
日下南埋後日意老埋

地理類

地奈田干罵水喇零海芒石麻卓山無僅火呵噫
沙保伊井疫塵納本房爾舊屋芒芒門呵納

方向類

前呵落後鬱即

珍寶類

金文老員銀拜索錢馬例錫心覓

人物類

官罵仁百姓踏父攬麥母賴臘公攬慕哥格七伯
叔父攬慕與男人安麥女人因納老人馬麼後生

阿老歪 孩子阿埋 兒子馬埋 外甥安咽 你馬何我
阿要富 罵住罵 貧罵落

人事類

要馬論來不要買仁立 株里爾坐微洛王看微踏

等待呵嗎斗拿來馬臘拿去阿臘后力眠微阿立

行嗎訥七難走藉函來汗掛下去嗎難倒罵嗎唱

笑嗎斗沽怒嗎唱愁嗎里芒愛惜嗎下林唱巴苗

吹微葉怠慢卑卓骨尊敬嗎下林借王喃殺剝挾

打人木木踏痛嗎漢喃買拜流賣拜臘哭嗎棟雅

醉罵俄賒王喃與害無煞換富斗隣有情阿割居

無情海隣居叫踏頭七老實說話嗎世英奇畫病

嗎漢喃活嗎安死嗎踏夕肚饑貌煞飽嗎密狗無

工夫海隣奇旁喝親拿併七在合割不在海隣快

來嗎六甲居益瓦快去嗎六甲居麼難醒合帛夢

微嗎郎亂說突縛居話說話抹七娶親波陳那食

嗎千居麥七食飽不用添買仁均叫人泰七庵醒

買傲醜陋嗎同喉好人嗎涼踏惡人嗎同喉踏不

曉得興咬萬納慢七的嗎你快七的嗎下甲起身

嗎那卓寫字順力讀書光登那里去駒拿交

身體類

耳哈喇口暗和鼻爾旋目麻搭手林罵舌那各納
脚德感心呵莫唇蜜匕牙踏墨頸踏甕腰莫引背
力骨面門哪腸朕匕鬚蔗部髮毛角

器用類

大刀治哇小刀治列鏢鎗林温刀柄笨郎弓舞几
箭竹筋刀鞘踏答紙萬立鎖鍊匕針納陰線瓦來
扇礁巴悅鍋加里帛電力攤篋阿越碗居舌匕又
筋甘直蓆韓喇被踏匕噉梯丹匕傘十鈴燭富篤
手巾巴里合鋸化匕鏹交匕鼻簫林慮口琴突覓
耳環打甲匕書冊柴加若椅棹踏息烟筒必進觀

枕嗎芒匕柳瓢奇麟

衣服類

衣蘓麥衫梭木帽哥羅篤褲住雖鞋踏匕賓

飲食類

飲羅物鹽嗎易油意嗎穀壓臘禾汗下豈搭安酒
喉鶴烟安卓吃烟打馬鼓糖翻落

花木類

柚瓜棱菜納登瓜猫喝地瓜監家密

鳥獸類

牛暖亂馬甫羊藥鹿文那鼠撈茅鵝江牙猴勞同

元文志卷一 下炎水社奇語

鴨老埋 猫 祿茅狗馬八狗吠馬八居晚七 鷄孤甲
猪罵威猪肉罵合魚家限蝦大江迂

數目類

一塞七壓二勞七呷三大哆絡四踏八五阿里麥
六安臨七哆哆八歸伯九篤假十皆墊百數論那
千圭納

通用類

有赫刮無海林好馬鄰極好馬孤攀大末老小亦
破聞木多買縛少三興遠馬斗瓜近嗎字例長罵
鄰接短罵古珍高罵裡異矮郭律深罵來居淺罵

利甲厚嗎骨覓薄罵巴保邊駝嗎六甲緩嗎你是
津麗不是百你臭罵仁殊香罵網衣

子婿徐家泰恭恭校刊
受業門人吳聲煒恭膳寫

跋

小琉球漫誌十卷筠園先生官鳳山時所著也凡海中日月之出沒魚龍烟雲之變幻與夫都邑地理人物鳥獸草木之奇怪風俗言語之殊異莫不一一筆記間為詩歌以發其羈旅之情題曰小琉球漫誌小琉球鳳山七名也先生少以詩名天下天下言詩者咸推先生嘗遊太學以 遇而歸年幾五十始教諭德化可謂窮矣居二年調鳳山鳳山在海外荒涼僻陋不可一夕居而人文之喬野又

特甚焉豈天欲先生昌明詩教于重洋而使
薄海窮壤咸知

國家雅化之盛與抑欲使竒觀異聞得先生雄
偉恢闕絕倫特出之才以誌之以爲史氏之
采擇與則是誌也豈非海隅一代之典籍哉
家泰先生婿也復從事先生之門得親承教
誨且習先生之詩尤深今讀是誌因嘆先生
之才不得施于 朝用作爲雅頌薦道

聖世功德而紀載祇此然其雄辭麗句照耀後世
後世讀者與退之潮州諸詩子厚永柳譚記

及東坡海外文字何異則先生斯誌豈猶是
星槎瀛涯勝覽諸小說稗編佐供觀聽也哉
歲在柔兆闡茂之余片子婿徐家泰謹跋

"32471

