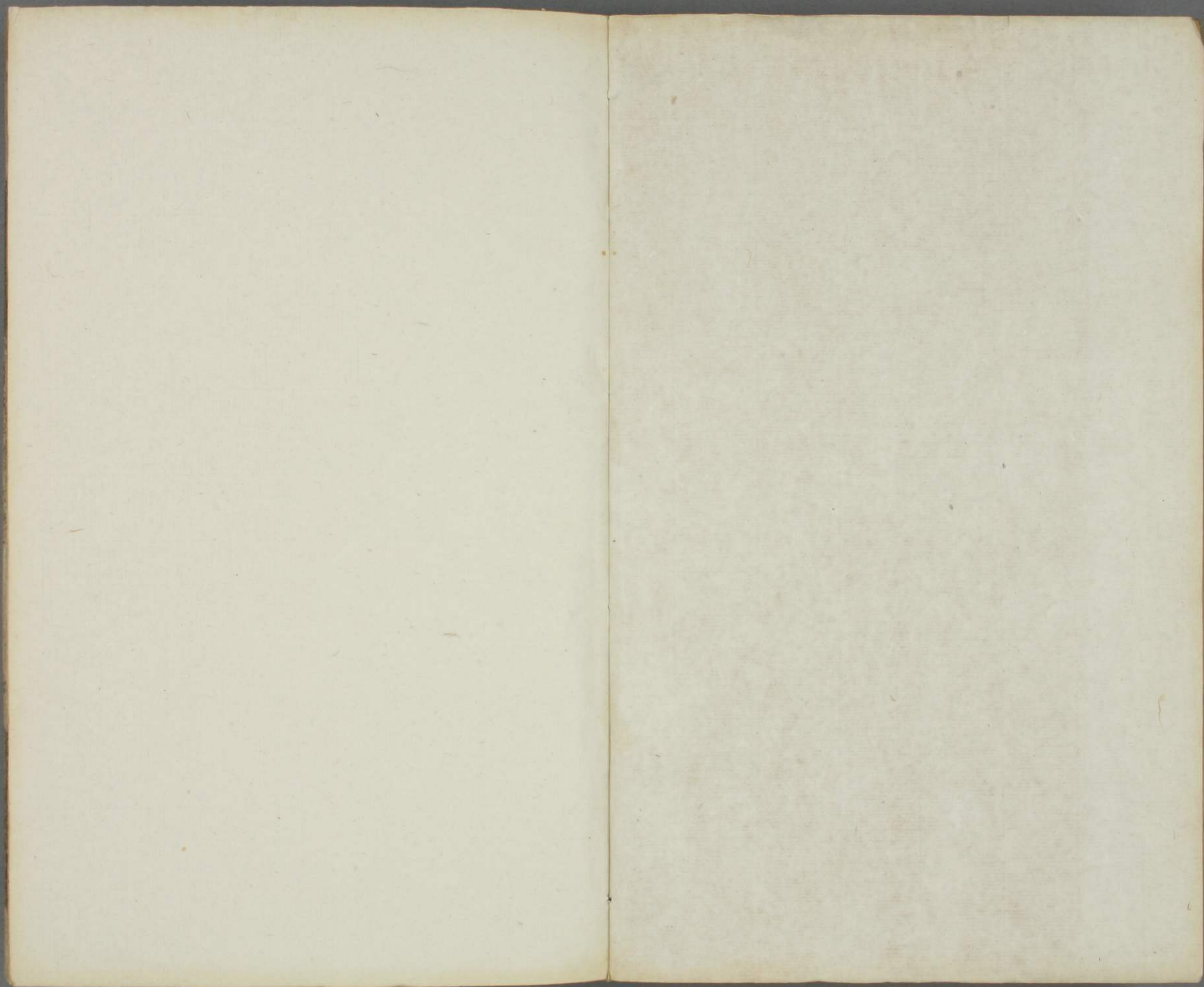
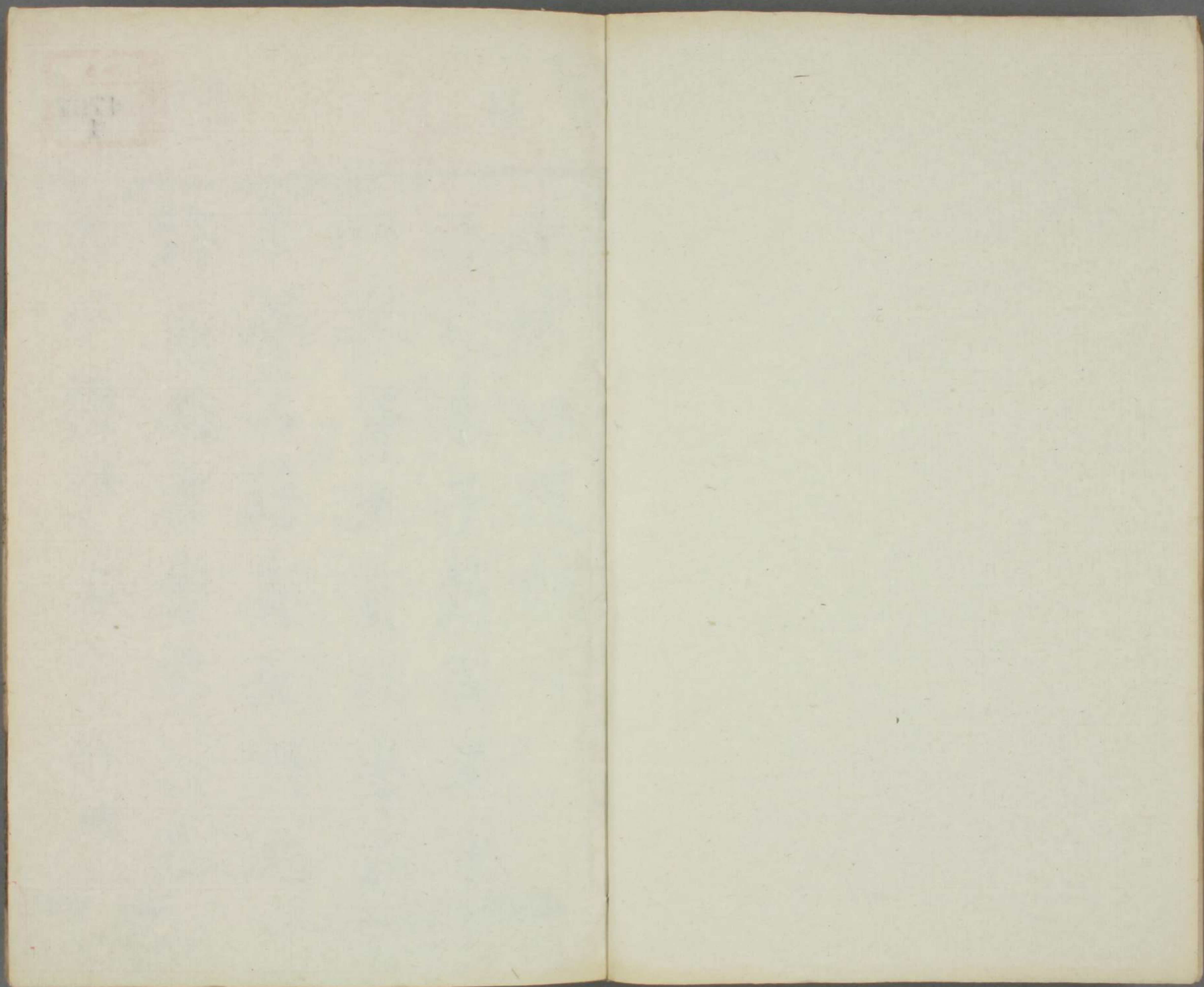


ル 4
4767
1







特

門 几
號 4767
卷 1

三
角

同

琉球漫誌序
里朱子筠園年少
以異等生貢國學在
京聲名藉甚長洲沈
歸愚尚書嘗稱其兄
弟分擅詩古文云

園以詩名其第梅崖
以古文名蓋尚書亦
第就其業之專且精
者言之耳非謂其不
能益長也筠園屢試
場屋不遇年四十餘

以例官德化教諭大
吏知其才調任鳳山
學鳳山在海外筠園
於渡海道途經歷及
學舍所聞見著小琉
球漫誌十卷請序於

序二
余余讀誌中古今體
諸詩原本風騷而紀
載奇跡考訂錯誤文
亦詳明而有法因嘆
筠園不獨工於詩卽
其紀載之文與其弟

梅崖素相切劘者亦
兼之而得其長也極
詩文之能事而備宇
內之大觀洵異書也
余嘗著閒居偶錄頗
為名流激賞今復纂

茶堂節錄二十卷見
者尤愛之顧自念知
識弇鄙無復有殊異
聞見以視筠園斯誌
殊自愧不如也筠園
豐才博學在臺時方

以

計典稱最將見不次擢
用他日更以其詩文
之兼長者頌揚
聖代功德傳諸海內必
有倍蓰於斯誌者余

且拭目俟之矣
乾隆丙戌歲孟春月
筠亭老人徐時作撰

自序

鳳山之西南有小琉球山周三十餘里突峙
海中閩部疏所云滋興化東行六十里而遙
至平海衛天清時隱々見小琉球者即指此
山也予以乾隆癸未歲蒙

恩調任鳳山既至學署即詢小琉球所在以險阻
未能至顧意念終不置也居學署無事回追
記道塗所經及在臺所聞見與夫郡邑誌所
紀載凡山川風土昆蟲草木與內地殊異者
無不手錄之間以五七言宣諸謳詠名曰小

琉球湯誌用以彰意念所寄而所錄淆雜無
序亦未暇詮次也越明年甲申夏慘遭吾母
太孺人之喪狼狽西渡偷生苦次間有詢以海
外事者則然疑交作恍如夢寐矣又明年乙
酉授徒里中暇日檢舊篋得所為小琉球湯
誌者因詳加編次定為類六曰泛海紀程曰
海東紀勝曰瀛涯漁唱曰海東賸語曰海東
月令曰下淡水社寄語共成十卷令好事者
閱之既知海外山川風土昆虫艸木之異以
見

聖治之無外而所云小琉球者亦可想像於海水
汨沒之間也已時乾隆三十年旃蒙作噩之
歲仲穉壯月邵武朱仕玠筠園書於里中之
二如園

小琉球漫誌目錄

卷一

泛海紀程

卷二

海東紀勝上

卷三

海東紀勝下

卷四

瀛涯漁唱上

卷五

小琉球漫誌

瀛涯漁唱下

卷六

海東賸語上

卷七

海東賸語中

卷八

海東賸語下

卷九

海東月令

卷十

下淡水社寄語

小琉球漫誌卷一

邵武 朱仕玠 筠



泛海紀程

乾隆癸未歲予自德化縣學教諭調任臺灣府鳳山縣學三月十五日壬申卸德化學事請假旋里四月初八日乙未抵家十九日丙午由家至榕城二十六日癸丑抵榕城五月初十日丙寅榕城曉發

榕城曉發詩云垂暮冒微秩學舍如小舟府檄猝焉下量移外海陬根芟慚植薄奚足供

新標溪荷栽培意不遺葑菲求有母嘆篤老

未敢身遠投且虞靈胥捐遽與蛟蜃儔再三

辭不獲乞假旋舊邱四載濶奉侍字庚辰歲

署至癸未歲筋力欣尚道顧念春秋積難令

離家四載百歲留况將蹈不測微軀惜自謀存沒兩無

定肝腸紛細抽髮鬢垂項雪未審繼見不別

淚強抑制恐貽白髮憂馳驅抵會城倉卒發

行軻七日距鷺門兩郡經置割道經興化更

欲泛溟漲遠盡天東頭定更驗塗程海道以

濤浪荒咨諏噤星尚磊落行子逝悠悠

下午渡烏龍江烏龍江即陽崎江其水滙於馬頭

江入海元鄭潛置舟立義田鄉人號鄭公渡立碑

吳海為記晚宿方口

渡烏龍江詩云在昔羈厦南沿洄飽經由偶

值風濤作便恐隨膠舟百年判須臾失足那

可求茲將泛滄海想像大塊浮烏兔相跳擲

局若籠內囚回頭瞻禹甸稊米分九州四瀆

荒計較矧此溝澮流不覺蹶然笑扣舷成歌

謳頽陽薄桑榆饑鴉啼汀洲輟棹問前途聊

為永夜謀

十一日丁卯次漁溪十二日戊辰阻雨仍宿漁溪
十三日己巳午至江口橋爲福州興化二府南北
盡界橋下通海流遙山青蒼波濤洑汨午潮乍作
海漁舟回腥風貫鼻有城寬數里海蘆輻輳下午
抵涵江江瑤柱出自涵江形如三四寸扁牛角上
銳下平隻甲薄而脆柱生隻甲中腰巨如古錢味
爽而甘其餘肉則類大蚌閩小紀論閩中海錯以
江瑤柱西施舌蠣房三物準以畫家三品江瑤柱
爲逸品夜宿興化府興化背太平山而城以壺公
爲案兩山皆峭拔登城北山望東南大海浮空檣
帆皆見自涵江至興化沃野約數十里仙遊之水
經府城下至涵江入海土人於出口處紮石爲橋
障以木板以資灌溉溝渠四達小船往來延緣稻
畦村落風景絕類吳越

涵江詩云髣髴越中路溝渠進小艘渚花輕
拂掣沙鷺靜臨牕頓覺孤懷豁能令旅思降
前林烟火近鴉軋早驚厖

十四日庚午次楓亭驛上屬仙遊縣楓亭荔枝甲
天下瀾山被野樹極婆娑可愛唐明皇妃江采蘋
故里也妃于開元中高力士購諸閩中進上甚荷

小珠珠漫言卷一
寵眷妃性嗜梅所居遍植因號梅妃自楊貴妃入
宮罕得幸御妃慨慕長門賦故事欲求才士作賦
因以動上一時無肯為者遂自作樓東賦明皇覽
而憐之卒畏貴妃逼不敢召也及幸蜀歸遍索妃
所在得溫泉藁葬處發之顏如生脅有刃痕知不
屈為亂兵所戕上皇震悼命改葬焉新唐書外戚
傳未載妃名氏是晚宿塗嶺

過江妃故里詩云山礬水漲渚添痕傳說江
妃舊住村青塚魂歸同寄恨莆陽端不讓荆
門

玉環豐膩洵無倫窈窕樓東更絕塵翻笑上
皇誠錯計馬嵬亡國竟何人

生年氣味類松筠絕愛梅花萬樹新歲々嶺
頭開勝雪依稀猶似見橫陳

蜀關西望六龍奔畢命溫泉識刃痕懊惱史
官編外戚不書名姓慰貞魂

悵望華清渥澤頻閑拈玉笛倍傷神古來嬪
御誰相匹長信宮中奉侍人

莆山繚繞翠為屏策蹇經過記幾經欲弔江
妃吟八賦一天風雨下楓亭

妃有綺窓梅
花諸八賦

十五日辛未上午次惠安縣度洛陽橋七原名萬安渡宋蔡忠惠公橋記云泉州萬安渡石橋始造於皇祐五年四月庚寅以嘉祐四年十二月辛未訖功索趾于淵醜水爲四十七道梁空以行其長三千六百尺廣丈有五尺翼以扶欄如其長之數而兩之靡金錢一千四百萬求諸施者渡寔支海去舟而徒易危而安民莫不利職其事盧錫浮圖義波等十有五人既成太守莆陽蔡襄爲之合樂讌飲而落之明年秋蒙召還京道繇是出因紀所作勒于岸左泉南雜志云公自書大方尺分勒二石在公祠聞之父老云先時二石爲倭載去後見江間發光探之得後一石其前一石乃後人復摹故前石不如後石瑩潤今就東橋一基視諸基大數倍周圍約百餘步內建廟祀公二碑立公像左右橋至此微曲每潮汐至濤浪浩衍及退地涸如陸世俗相傳公造橋時禱于海神七假醉卒進醋字據筠廊偶筆云閩中洛陽橋圮有石刻云石頭若開蔡公再來鄞人蔡錫中明永樂癸卯鄉試仁廟授兵科給事中陞泉州太守錫至欲修橋七跨海功難施錫以文檄海神忽一醉卒趨而前曰我

能齎檄往乞酒飲大醉自没于海若有神人扶掖
之者俄而以醋字出錫意必八月廿一日也遂以
是日興工潮旬餘不至工遂成語載錫本傳中錫
官至都御史以才廉聞觀偶筆所載是書醋字固
非忠惠矣然忠惠經始橋基其事視修葺倍難王
遵巖曰豈其駕長江之洪流馮虛以構寔其役有
足駭人者昧者驚焉而言之異亦以賢者之所為
興事起利人樂其神而稱其功故託于神以美之
耶

洛陽橋詩云清晨發塗頓午抵洛陽渡驚颺

卷行旆奔潮倏已注端明昔典郡昏墊憫行
路思拯一時危以成萬代固金錢數百萬輦
至歎莫措偃蹇驕鼉鼉誰敢拗其怒矢傾盈
腔血瀝向滄溟許海若契精誠涸沙莽迴互
遂令千丈虹偃卧舒修胯繼起獲象賢修葺
無乖誤異事動潛靈同駕若騏驎由来大功
成天地與恩遇商旅樂康莊望洋肆安步引

領溫陵城

橋距泉州府三十里

迢上阻雲霧

是晚宿泉州府泉州負郭邑名晉江浯江郡志云
晉南渡時衣冠士族避地于此故名郡山之最高

者曰清源山在郡北三里許高數千仞聞未至絕
巘數百武有泉自石罅流出積于砥石凹處甘冽
獨勝他泉好事攀躋汲之冬夏不減其東有妙覺
巖石上刻第一山是米元章行書予以行期敦迫
未及遊焉十六日壬申次沙溪凡行旅往漳州厦
門者由此分路旅舍蚊不冬蟄至夏尤甚日未夕
聲殷如雷霆十七日癸酉過五通渡以地有五通
山因以名渡約計海面十餘里

五通渡詩云問訊厦門路烟濤十里深滄溟
風易動絕島樹疑沉漫效浮槎客難爲故國

心定知今夜夢繚繞綠楊林

子所居村名

下午抵厦門厦門一名鷺門屬同安縣爲閩中通
洋巨鎮突起海中地廣輪約五六十里按郡誌厦
門即嘉禾嶼上有無盡巖洪濟山點濟巖雲頂巖
又有浮沉石潮漲其石不沒潮退則石沉海底天
將風則石下有聲名石虎礁郡誌亦第就有名者
載之其中怪石鬱律巖壑奧窈難以數計環以巨
海砰訇寔奇觀也

厦門詩云厦門寔巨鎮遠轄盡漲渤重關嚴
稽查兵衛環戈戛東南通輻輳歌管日膠葛

蜀錦與杭綾被服同襦褐市門媽一笑肯惜
 紅靺鞨居儻物殊方由來蘊利窟海隅生齒
 稠舉踵隘耕垡騰蹕狎洪濤洋舶紛四出徃
 來市諸番安論吳與越咬吧最險遠萬里逝
 超忽崑崙及七洲西海崑崙七洲二洋最險
語云歸怕崑崙崙崙來怕七洲
 荒怪難具述蝦鬚閃旗殷鯨背蠹山岫歲候
 西颺回珍貝光熇發

興朝弛海禁非徒邊徼活王道尚柔遠要使職
 貢達梯航安可窮泐滂滄溟濶

十八日甲戌至二十七日癸未凡旬日羈留廈門

覓海舶廈門有海關稽查出洋商旅福建都統將
 軍管理凡官于臺者攜帶人數必具文書開列人
 名詳本省藩司藩司給票將所詳人名開後既至
 廈門將票呈海關掛號驗訖始敢登舶二十八日
 甲申登海舶七首左右刻二大魚眼以像魚形長
 約十丈餘濶約二丈深約二丈舳腰立桅尾立舵
 桅長約十丈桅本約三十圍舵長約二丈餘巨約
 一丈舵前相距二丈餘設立板屋寬約一丈餘深
 約一丈內供養天后像左右立四小艙以為臥室
 名曰麻離板屋後附立一小龕高約三尺橫濶約

五尺以置羅盤定子午針板屋外右首立水艙縱橫約八尺深如之以貯飲食所用水以海水鹹苦不可食登船之後陳牲醴焚楮帛鳴金伐鼓以祭海神二十九日乙酉從小擔嶼張篷出口初出口時風濤搏擊舟中之人吐眩顛仆十人而九惟出海舵工鴉班水手諸人笑語自若凡海舶主事者曰出海定羅盤子午針者曰舵工經理張弛篷索者曰鴉班其餘俱名水手舶篷編竹爲之長約八丈濶四五丈或值黑夜舟行海風怒号舟楫振撼篷索偶失理鴉班上下桅竿攀緣篷外輕踰鳥隼捷若猿猱洵稱絕技是日阻風仍退泊小擔嶼三十日丙戌五更放洋上午以無風且午潮將至拋碇歇大洋海舶固畏風又苦無風風靜水平連天無際舶不下碇則乘潮而北隨汐而南方向莫定碇以鐵力木爲之頭碇重七八百斤以次遞殺巨舟四碇次三碇二碇下鉛筒約四十餘尋鉛筒以純鉛爲之形如秤錘高約三四寸底平中剗孔寬約四分深如之繫以棕繩投鉛筒下海底孔粘海泥舵工覘泥色即知其處舟行自不錯誤按廈門位西北乾方臺灣位東南巽方凡海道出口有二

八瓊瑤詩卷一
九
春夏多南風則由小擔嶼或大擔嶼海不甚深大
擔嶼與小擔嶼相近秋冬多北風則由繚羅山下
海深不測

小擔嶼放洋詩云遊子類飛蓬飄颻臨海界
長颿維百尺忽與滄溟會大塊杜德機蘊氣
不復噫神物酣蟠睡意快脫桎械茫七尾閭
泄淼七萬川濺安從測海深祇益驚天大生
年困侘傺日食厭糞芥偶然獲微官班秩鄙
織介胡爲冒險行霜毛壓歲邁要知冥漠意
欲償諸番債扒搜到嗚呼心癢劇癢疥每念

注金惜令我終宵喟

六月初一日丁亥回顧廈門諸山散若斷雲隱映
斜照微風偶動波起伏輒數里舟入窪如墜其出
如登初二日戊子不復有山空絕飛鳥時有小青
蛇游泳舟側初三日己丑夜半觀日出未出時白
光一抹長竟天東俄焉霞彩照灼鬚髮可鑑近東
海水盡赤環望西南北三隅甚黝黑計內地晨鷄
初鳴良久日始出西南北漸開霽則內地昧旦時
也或云日初出倏爲升沉其語誕妄蓋天欲雨海
氣空涌日出有定海氣興滅無定自崇山下觀疑

日有升沉矣三餘贅筆云補怛落迦山在東大洋海中鷄初號遙見東方日出輪赤如火流光燭海波閃爍不定蓋此係日輪未出時景象若日輪出則東方明其光氣亦漸斂矣

海中觀日出詩云我生守蓬蒿寸步困偪仄忽成滄海遊揆眼恣天色坤輿漾空虛洪河洶涓滴扶桑澆懸根溟灑知不隔夜半天鷄鳴霞燒半海赤絳闕爛温汾三山下臨逼掉頭顧平地夜氣正黝黑良久火輪出游氛漸開闢憔悴念馮生始覘東方白安知金鷄輝

早射崑崙脊

是日甚晴霽忽見臺灣諸山矗浮海面意指日可至常時渡海者必先見澎湖島繼見臺灣山是日諸山先見旋被雲翳蔽竟日無風海平如鏡日光下射五色炫目細玩澄澈如冰三四大下小鯊魚細鬚纖尾浮沉翕忽莫遯其形迨日既夕水惟一色海中魚類雖無所不有而舟行目所常見惟有鯊魚其種類亦繁赤嵌筆談紀載鯊魚至一十七種尚有未盡者初四日庚寅遙望廈門同發舟近一二十里遠則百里如點墨貼空際初五日辛卯

望見澎湖島寸碧隱々自五月晦日至是日皆以
無風隨水前漾夜仍宿大洋鉛筒下處深不過六
七十尋淺則四五十尋臺灣諸山後不繼見

海中見澎湖島以無風不能至詩云五日歎

羈遲六日漩尤靜

自五月晦日放洋至是日凡六日

意輕溟

漲濶目炫陽烏烟飛廉謝冰夷逃竄深戢影
穹蒼虛相涵一氣同溟滓烏鯊狎澹澗撥刺
時一逞舵移昧遠近寸碧出俄頃安辨根虛
無常虞失娘疋氣躡未可乘臨空殊耿々

初六日壬辰至澎湖澎湖舊隸晉江縣臺灣紀畧

以爲屬同安縣考諸府誌以屬晉江縣爲允康熙
二十二年臺灣平定始撥歸臺灣縣共三十六島
皆平岡小阜而童惟媽祖嶼最大廣延各三十餘
里臺灣府誌云總澎湖之嶼計之寔四十有五而
相傳爲三十六嶼者特舉大概言之耳泉郡志云
東出海門舟行二日程曰澎湖嶼在巨浸中環島
三十六如排衙然昔人多僑寓其上苦茅爲廬推
年大者爲長不蓄妻女耕漁爲業牧牛羊散食山
谷間各務耳爲記訟者取決於晉江縣城外貿易
歲數十艘爲泉之外府後屢以倭患墟其地唐施

肩吾島夷行云腥臊海邊多鬼市島夷居處無鄉
里黑皮年少學採珠手把生犀照鹹水即指此地
也是唐時已有居民舵工云岡阜生青草曝極乾
不可燃爲薪土人放牛飼草牛下糞曝乾燒則焰
熾是不可解島中居民散處地沙礫斥鹵不可爲
田粟米仰給臺灣泉郡志所云耕者非能如內地
樹藝禾黍不過偶有種植矣惟倚漁爲生丈夫出
漁婦女佐之備盡勞瘁諺云澎湖婦人臺灣牛哀
其瘁同也內文員設一通判武員設一副將轄兵
數千觚贖云臺灣所屬之澎湖其對岸皆獠部
落中國有賈於其地者必設席於家延之環坐置
盆水席中主人之婦出採樹葉裹糯米少許納口
細嚼吐於盆主人與客共酌初飲淡泊無味頃之
面頰發頰皆醅酏而散謂之頃刻酒今考澎湖無
所謂對岸地且獠乃八蠻之種惟五溪以南窮
極嶺海迤連巴蜀始有之海東諸島嶼固無有也
且不可言部落惟臺灣之地雖隔巨洋地形寔與
澎湖對岸山内生番釀酒搗米成粉番女嚼米置
地越宿以爲麪調粉以釀沃以水色白曰姑待酒
味微酸外出裹其醅以蕉葉或藏於壺盧途次遇

水灌而酌之渾如泔亦未能頃刻而成觚觶所載
或即指此而傳聞訛異耳按廈門至澎湖船七更
是為大洋澎湖至臺灣船五更或云四更是為小
洋樵書云六十里為一更又一日夜定為十更定
更之法以焚香幾枝為度船在大洋風水有順逆
駕浪有疾遲水程難辨以木片從船首置海中人
自船首速行至尾木片與人行齊至則更數準若
人行至船尾木片未至為不及更或木片先人至
則為過更均非更數也澎湖至臺灣約計二三百
里據舵工云偶當夜靜波恬或聞臺灣鷄犬鳴吠

聲未審然否也

澎湖詩云澎湖一窮島外海稱險阮東南控
制靜內地安棲息山童草木荒潮涸鹽鹵塞
地瀉不宜稼耙犁安所力波濤狎床幃蛟鼉
輕蜥蜴肆其虺闕性溟漲猶偪仄粟米自東
來未能飽饑膈修鱗與團介魚膾無不得

天兵昔東下萬艘喝荷戟神界將軍泉至今噴瀉

派大兵平臺時師駐澎湖掘井數處鹹苦不
可食將軍施琅拜空默禱甘泉一夕湧出
萬軍歡呼而東臨望臺疆時見山尻脊西颺

會有期便掛如雲席

八玉王言卷一
十四
午飯後北風乍作渡海占驗凡六七月北風則颶
立作舵工欲退泊澎湖待颶定商諸出海出海以
淹滯日久且恃颶未即作下午渡黑水溝海水橫
流爲渡臺最險處水益深黑必藉風而過臺灣雜
記云溝中有蛇皆長數丈通身花色有梢向上如
花瓣六七出紅而尖觸之即死舟過溝水多腥臭
蓋毒氣所蒸予以驚怖未敢出視舵工云常下鉛
筒棕繩盡百數十尋未及底莫測淺深按宋徐兢
高麗錄云從明州出海口舟行八日過黑水洋元
史張立道使交趾並黑水跨雲南以至其國海中
黑水固不一洋及暮風益烈濤浪如山倏聞船底
喧囂聲如地中萬道鼓角意加怖詢諸舵工云黃
花魚因風起趨附船底响沫竟夕噉喙有聲

由黑水溝夜泛小洋詩云舟過黑水溝舵工
顏如墨畏驚驪龍睡檣艣快掀擊回瞻黑奔
渾弱膽尚餘惕行旆颶飄颶張迅弩激便
堪瀛壺遊却恐銀潢逼夜久風更怒崩濤恣
澎湃何得萬鼓角號呶閔深黑蒼茫神鬼集
哀傷天地窄始知潛鱗介噉喙伸膈臆茲行
固留滯肝腸已結塞宵征太蒼黃履險更迷

遼誰能鞭義車光展陽鳥翼

初七日癸巳至鹿耳門。約長三四里左右皆礁石。土人又名鑊板沙。潛藏波內。彎環屈曲其道。止容一舟深不踰尋丈。出入必脫尾舵。恐舟隔礙。門外則係七鯤身沙脚。巨石森布。潛波二三尺長約百餘里。常時無風。海水自內河湧出。怒激潛石。翻銀噴雪。枚乘所云洪淋。若白鷺下翔。皓皚皚。如素車白馬。帷蓋之張。可謂善於名狀。舟將進口。海邊漁人斫木裹白黑布為左右標記。就礁石彎環屈曲。揵之使知趨避。凡海舟來臺者。每歲出金少許以酬其勞。舟上下偶失標記。立至糜碎。人百不一生。以出入必由于是。故以門名焉。舟行必候風潮二者缺一則不敢出入。既進鹿耳門海中。突出一嶼。周圍加以繫石。寬平約一二里內立二稅館。海防同知及安平鎮副將管理。海舶至此仍將藩司所給票呈稅館掛號。驗訖始得換小舟至府。鹿耳門詩云：精衛啣石填洪濤。羽毛禿盡波仍高。至今礎礮剩遺跡。潛藏海底相周遭。戈矛咫尺銛爭向。脫舵失憑心膽喪。崩騰陡覺眼光迷。造次頓許蛟鼉葬。憶昔

天兵動地來潮添十丈千艘開

康熙二十二年秋八月平偽鄭鹿耳

門水漲鯨鯢鏖戮窟宅淨孽血雨灑腥風霾有

道由來四裔守地險重局復何有登崖張讎

對滄溟浮天激灑臨樽酒

鹿耳門潮聲詩云大荒地險盡堯封想見

天兵克偽墉故壘迄今盈百室寒潮依舊捲千重

餘波南匯暹羅水細沫東嘘日本峯怪煞舳

艦爭利涉長年來往狎鷗蹤

常時風順一日夜可至予以無風留滯海中決旬

因得紀其梗槩如此初八日甲午至臺灣府

小琉球漫誌卷二

邵武 朱仕玠 筠園

海東紀勝上

臺灣不知所自始地迤長千餘里諸番種類不一

諸羅縣誌據馬貴與通考紀流求國其畧云流求

國居海島在泉州之東有島曰彭湖水行五日而

至隋大業中曾令羽騎尉朱寬入其國取布甲而

歸時倭國使來朝見之以為彞邪久國人所用旁

有毗舍耶國袒裸盱眙殆非人類宋淳熙間其國

酋豪嘗率數百輩猝至泉州水澳圍頭等村多所

殺掠喜鐵器掠取門環及剗甲取鐵今考諸番俗
多與臺類且東洋諸番惟臺地不產鐵而郡南有
小琉球山今琉球國距泉州甚遠或元以前臺與
澎湖共為一國而與琉球同名其所記毗舍邪國
或係諸番內一種亦未可知至蓉洲文稿則據各
山藏為乾坤東港華嚴娑婆洋世界名為鷄籠考
其源則琉球之餘種自哈喇分支近通日本遠接
呂宋控南澳阻銅山以澎湖為外援是皆臆度之
詞未可據為信也府舊誌云臺灣古未隸中國版
圖明宣德間太監王三保舟下西洋因風泊此天

啟元年漢人顏思齊為東洋國甲螺

東洋即今日
本甲螺即頭

類日之引倭屯於臺鄭芝龍附之尋棄去久之荷蘭

紅毛舟遭颶風飄此愛其地借居土番不可乃給
之曰得一牛皮地足矣遂許之紅毛剪牛皮如縷
圈匝已數十丈因築安平鎮赤嵌城漳泉商賈集
焉臺灣紀畧云先是北線尾日本番來此搭寮經
商盜賊出沒其間為沿海之患後紅毛乃荷蘭種
由咖啣吧來假地日本遂奄為已有築安平赤嵌
二城各社土番聽其約束辛丑歲偽鄭成功敗自
長江歸土人勾之往由鹿耳門入潮水忽添數尺

紅毛戰敗逃歸成功因名臺灣爲僞東都設一府
二縣府曰承天縣曰天興曰萬年壬寅歲成功卒
子鄭經嗣改東都爲東寧康熙辛酉經預立其庶
子鄭欽爲監國退閑洲仔尾未幾經卒衆憚欽之
嚴迫之縊死遂立鄭克塽爲主年幼政出多門福
建總督姚啟聖知之密請東征 朝廷可其奏命
靖海將軍施琅爲提督與巡撫吳興祚同討之二
十二年癸亥六月十四日大師由銅山進發二十
二日克澎湖克塽繕表歸誠臺灣遂平設一府三
縣府名臺灣縣名臺灣鳳山諸羅紀畧所言如此
康熙五十年命大臣涉海勘定疆界雍正九年割
諸羅北境爲彰化縣通計版圖所隸南北縱長約
千餘里東界崇山山內盡生番西臨大海橫濶不
踰百里地形如彎弓故名臺灣外環七鯤身又名
沙線繚繞斷續約百餘里環圍內河與府治相向
其外長沙線自南港口起至淡水海外止不知其
幾千里復有大線頭海翁岬爲臺灣之外障沙線
係海邊石矗露波面高不尋丈

七鯤身詩云臺疆肖彎弩千里射潮汐鯤身
劈半環小曲百里窄圍束內河流明鏡安臺

八玉環詩卷二
脊少女逞狡獪撼動天光碧氣連滄海昏險
自洪荒畫修鱗欲來遊骯髒髻阻格內河望
鯤身隱匕凸浮磧竭來勿狎侮下逼蛟龍腋
鯤身漁火詩云茲地曾經百六遭時清漁火
遍輕艘屢探蛟蜃盤渦惡那惧鼉鼉駕浪高
風定熒匕依古戍宵分點匕映寒濤往來慵
問乘除事燃竹無心羨爾曹

舟進鹿耳門入鯤身是爲內河水淺五六尺深則
倍之大船至此不能復進另換小船遇潮退岍垂
水涸如陸藉人力推舟或用牛車換載

內河詩云出險泊內河回峴猶餘恐幸逃滅
頂凶敢誇投壁勇內河亦海流夷險差安悚
波深不盈尋懸暉漾清溶窄爰舴舻輕寬辭
市舶聳潮迴鹵地涸舟小邱山重陸行迅摧
濤百口號呼洶鴝鷄倏駭散鯤鯪怖群踊力
疲撓寸進艱勝登秦隴森匕認城郭歷匕分
畦壟茲行飽艱虞快聽啼寒菴西風颭毛鬢

秋霜驚種匕

遙望臺灣不見民居一帶青碧無城郭惟四門設
城門累以巨石約寬數丈其餘周遭樹木柵匕間

小琉球志卷二
四
踈濶人恣出入遍植荊竹蒜茶綠珊瑚之類蒼鬱
蕭森恍若入深谷矣

臺灣府詩云海望臺山七形倏明滅合沓
乘風潮闖然臨截薛自從鑿混沌狂獠狎噬
嚙安知萬禩後冠裳儼森列南北千里餘竹
木青鞵轡相傳鷄籠陰猶有太古靈海流日
碎旬海巘長岫嚙野鶴適何來拚飛恣寥泐

安平鎮在一鯤身上府治對岸有紅毛築城方圓
一里築城時用大磚桐油灰共搗而成城基入地
丈餘深廣亦一二丈城墻各樑俱用鍍釘七之城
極堅固城外平廣約八九里突起海中與鹿耳門
稅館相對地比稅館倍四五二地遙望如石印二
顆分立海口環以鯤身繚繞形勢險固為咽喉之
地內設副將統水師三營府治至安平鎮水行約
十里至鹿耳門稅館水行約三十里

安平鎮詩云重鎮壓瀛壖周遭樹營柵東迴

瞻府治十里驚湍隔七番子城

城統各番子城荷蘭舊壁畫

興朝聲教濶外海恣開闢維天生五材並用敢
離邊設帥制狡獪心輸由吭搯大閱當嚴冬

千艘壅潮窄皂纛咽笳鼓摩動閃雲隙令傳
齊三呼狂趨洶濤黑髣髴選鯨鯢森上鬪鋌
戟誓將鬪髑髏肯惜腰膂磔淵客竄汚淤海
童韜蹤跡張幕簡趨材傑狡迅鷗擊將軍粲
然笑磊落賚金帛頽陽入濛汜餘霞爛西赤
飲至動鏡歌滄溟夜寥閱

赤嵌城在臺灣縣治左相距不數百步荷蘭始至
築此城府舊誌以為詭地土番臺灣紀畧以為假
地日本二說未知孰是城初甚高峻以勢壓縣治
墮去數雉今無人居住

赤嵌城詩云諸番昔陸居漁海饜腥食紅夷
誑牛皮城築誅茅塞驅逐駭禽獸挺走竄劣
崩埤塊抗虹霓咸池瞰浴赤潮生驚隆頽颺
作占氛黑想當締造初戀腐恣鴟嚇寧識

聖人出千里溝塗斥費豈恡垣墉衆心森削壁黑

齒日襁負縱橫間閑跡咽轆唱番謠禪海紀遊云諸

番語多作都 港上高穹碧

澄臺在道憲署內臺高丈有奇上廣一筵四望空
濶海濤汨沒若在几席癸未歲長白覺羅四公召
入署閱歲試卷獲登澄臺遊斐亭斐亭在澄臺之

北公係紅帶子由內閣中書出爲汀州同知陞福州知府調任臺灣知府陞臺灣分巡道公謙恭好士退食之暇留心詞賦甲申歲夏四月公俸滿西渡爲作海東頌八章上之

天眷有清以靖萬邦要荒率服歲貢克供裔焉小孽竄海窟穴腰膂分離樓櫓漂血坤乾軒豁昏霾殄絕莫茲井里重洋有截一維彼臺疆開鑿末世憑怙齷齪鯨鯢恣睢自我奠居文教撥治千里而遙有郡邑四

皇帝曰吁理我有民惟良守牧是拊是循二昔在

清端澤濡瀛壖至今鬢髮猶惜齒齷我公

宗室遠來此土繼陳清端益大其撫臺谷峪呀赤嵌壁削五馬驤騰臺人歡躍三臺疆黎庶寔徙內地外環諸番唆侈鴉飼格心麋來庀修耕器公曰念哉汝民汝番汝驅汝特余溝汝田汝哦汝册余賚汝冠四書院隆崛維公成之孝秀屏棄維公烝之民番嘔心捷祥日孳有惟其威而軀其惠河潤九里滂澤日繼五皇帝曰吁念茲臺疆舊人是求化迺易成廌冠歲我公再至後政之敷儼前之治士無厯教

民洞其志以謳以紘以樂以利六檳榔之樹
匝葉蓬匕我公所植誰敢不恭自北徂南公
寔巡行輦其陰雨輸我豆稭公蒞臺疆前後
六載公曰予歸西杭溟海七公欲歸止民耆
啼止公我父母而舍子弗穀匪公弗穀維

天子有命用勸相國家萬民以正願公福祿延及
孫子承匕無疆同 國家億萬祀

澄臺觀海詩云海上棲遲及早秋登臺騁望
思悠匕常虞雷雨從空下始信乾坤鎮日浮
澗漫由來圍赤嵌蒼茫何處問丹邱乘槎便

欲從茲去憑占星文入斗牛

宜亭在斐亭之西覺羅四公所建旁植檳榔十數
株每值月夕風旦景物淒清洒然塵外二亭相距
不數十步

宜亭詩云坐鎮諸蕃靜孤亭愜所宜海光搖
畫戟竹影漾浮巖魏闕長膺戀林泉偶繫思
風謠憑貢上寧減白狼詩

記厭承明值未東已六年英髦時接席 宗
室固多賢水檻朝垂釣風亭午擘箋檳榔皆
手植父老重流連

朝天臺在府署內覺羅四公爲府時所築臺之高
廣視澄臺過之亦可觀海癸未歲臬憲寶崗余公
時爲府召閱試卷因獲登焉公浙江紹興諸暨人
乾隆丁巳進士官刑曹幾二十年出爲福寧知府
歷福州漳州調任臺灣公性方嚴門絕私謁博學
能詩長于吏治予蒙公與覺羅四公皆有知己之
感癸未歲秋八月公俸滿西渡予作五古一篇上
之

詩云於越古奧區千巖競蒼翠鬱烝于青冥
光涵瑚璉器大雅遡根原寔爲名家裔貫穿

七畧書摘藻春葩麗廿年官刑曹時切平允
志持議無敢撓屹若山岳銳每歲上讞書屢
荷

天顏霽曰茲大小獄是臣稱職司遂令天下民咸
受協中治繼 命守甌閩清霜肅瘴癘量移
滄海東經綸出腹笥欲頌騶虞仁彌厲鷹鷂
鷲化裁葛亮嚴神明鄭僑惠聽斷勝燃犀魑
魅潛逋避浩蕩千里間卧狗足生毳黠胥無
完裾憔悴涕濡鼻民番輕豐收狼藉攢遺穢
制府釋焦勞永無東顧累茲將航溟漲筮日

五烈墓在臺灣縣治魁斗里明寧靖王侍姬袁氏
王氏暨媵妾秀姑梅姑荷姑葬處也按鳳山舊誌
云王名術桂字天球明太祖九世孫遼王之後長
陽郡王次子崇正壬午流寇破荊州王偕藩封宗
室逃湖中甲申京師陷福藩嗣位江南王與長陽
王入朝晉鎮國將軍令守寧海順治乙酉夏浙西
郡縣盡歸本朝長陽率眷屬至閩王尚留寧海
而鄭遵謙從紹興迎魯王監國時傳長陽入閩存
亡莫測監國封王為長陽王鄭芝龍據閩又尊立
唐藩王奉表稱賀唐藩亦如監國所封繼聞其兄
已襲遼王王具疏請以長陽之號讓兄次子唐藩
不允改封寧靖丙戌五月大兵渡錢塘王乃涉
曹娥江覓海舶出石浦監國亦由海門來會同至
舟山十一月王與監國乘舟南下歲杪抵廈門是
時鄭鴻逵迎淮王於軍中請王監其師合芝龍子

整行騎煌七賢能名早已御屏記恐留官
神京軒車難再至斯頃乞屠停慰我民番思
登朝天臺詩云泱泱接虛無臺空瞰四隅乍
驚寒浪湧惟見片雲孤拙宦東溟遠懷鄉西
日徂不堪華鬢髮漂泊嘆窮儒

成功兵攻圍泉州經月不下鴻逵乃載淮王與王
同至南灣值粵東故將李成棟已奉桂藩嗣位肇
慶王因入揭陽庚寅冬粵事潰卒郊春王仍與鴻
逵旋閩取金門及成功取臺灣王遂東渡就竹滬
墾田數十甲以贍朝晡既而元妃羅氏卒遂葬焉
康熙戊午聞靖海將軍施琅調集水軍樓船進討
鄭氏王蒿目憂之癸亥六月大兵克澎湖二十
六日鄭兵敗回王謂姬媵曰我之死期已至汝輩
聽自便食云王既能全節妾等寧肯失身請先賜
尺帛死隨王所王曰善姬袁氏王氏媵妾秀姑梅
姑荷姑俱冠笄被服同縊於堂王乃大書於紙歷
叙流離之艱矢以不肯失節并著絕命詞遂結帛
於樑自經衆扶之下顏色如生越十日藁葬鳳山
長治里竹滬與元妃合焉相距五烈墓三十里
五烈墓詩云百年荒塚在寧比玉鉤斜漫墮
三春淚驚摧五朶花瘴鄉空葬骨絕海竟無
家應化虞兮草臨風共怨嗟
遙念叢蒿地王孫烈骨憑未能依竹滬猶勝
望西陵髣髴青螭駕依稀赤豹乘佩璫紛侍
從愁霧夜長凝

鯽魚潭在府治中路離府八里偽鄭時常畜魚於此據諸羅誌云臺地無鯽偽鄭載而置之郡治鯽魚潭及網之無有也其寔不然予在鳳山學署見守脩某餽同僚鯽魚二尾每尾重可五六斤豈地氣有異抑今昔不同耶

鯽魚潭詩云府東萬丈潭水族紛窟宅百泓沸重幽膽破下臨黑連峰亘東迴環照嵒巖色戢上穿蕙於澈上弄澈湊氣各挾波濤隱忍困偏仄偽鄭饕口腹銀鱗出潑刺膾下金絲盤細聽霜刀騷自從罷施罟長時漱空碧

勿輕鬻鬣微溟漲迫脅腋會當雷雨交騰踔安可測

暗洋梁谿季麟光臺灣雜記所載府誌採入云暗洋在臺灣之東北有紅彛舟泊其地無晝夜山明水秀萬花遍滿而上無居人謂其地可居遂留二百人給以一歲之糧於彼居住次年復至則山中俱如長夜所留之番已無一存乃取火索之見石上留字言一至秋即成昏黑至春始旦黑時俱屬鬼怪其人遂漸次而亡蓋一年一晝夜云此與山海經所載西北海外章尾山燭龍事相類似涉荒

唐雖大荒之外靡所不有如極西所著天問畧云
西國人親經歷地近北極者夏至日晝愈長夜愈
短有全十二時爲晝三十日爲晝六十日爲晝六
月爲晝者亦或有其事然臺灣與海東諸國遠離
北極而茲地在臺灣東北相距應不甚遠事益難
信况君子固道其常也

暗洋詩云海容傳逸事令我再三歎有島絕
居民花濃竹欵亂紅彛孛舟來留種置行館
再至燭遺書墮淚浩如霰愴傷人代促黝黑
歲序半羲車厭修轡暑退快脫絆安知秋陽
輝長此冬夜漫山魑恣不于魍魎互窺睨大
荒固多異兩儀無更換誰能鑿空虛啟閉作
昏旦甚類燭龍誣何減諾皋謾空堂夜杳聞
泱泱望河漢

小琉球漫誌卷三

邵武 朱仕玠 筠園

海東紀勝下

予于六月十二日戊戌由府治小南門問道鳳山
十里至二濫風沙乍作窈冥晝晦轍跡縱橫居民
短垣茅茨參差相錯風景絕類西北地二十里至
大湖屬鳳山縣治市廛民居稠密為大村落二十
里至竿蓁林又名鴉公店亦一大村落也以阻兩
宿此十三日巳亥十里至小店仔十五里至縣治
城內周圍約五六里設四城門與府治同四門惟

北門外有市廛廬舍學宮亦在北門外其東西南
三門出郭則阡陌相接矣

初至鳳山學署有感成二十韻詩云渺軀輕
鴻毛生死敢豫計舟航信乾坤遂造大荒裔
儒官俗簡賤訓諭固職司負力窮展陳微員
成虛置較祿等貳令論階崇邑尉未敢與齊
觀曹閭脫權勢筮日勉就位淫霖行潦沸踏
濘五六從前導失行次兒童拍手笑婦女掉
頭詈壁立絕几榻厨荒假食器循例張科條
諸生無一至空抱素餐慚深辜設官意安能

驅麋鹿近使諧孔翠肩輿偶行遊列屢紛起

侍詢知學宮官箕踞意復恣所歷盡抑掄姪

任德化繼署理永春矧茲饒瘴癘何如百夫長出入弓

刀騎駭汗雨翻盆拳身蝟縮刺野鶴忍調饑
自韜霄漢志由來太行阪鹽車有騏驥

予調任鳳山寔由順天石君朱公向制府推激子
以母老辭繼感公言而不獲辭也 宗室覺羅四
朗亭公時為臺灣道憲公命予致書非公素交也
進謁日朗亭公極口相譽具述公書云爾予益感
動至臺既數月諸生罕至者深懼尸位辜公德意

日悒悒不樂因述公所言著於詩欲令天下益知
公之賢而予得此於公為不易也公順天大興人
年十八登乾隆戊辰進士官翰林歷侍讀學士庚
辰歲出為福建糧憲治暮年士民懷之繼陞臬憲
上朱臬憲五十韻詩云苑囿遊騶虞草木遂
萌拆雲霄下仙鶴凡禽整毛翮朱公來甌閩
橫目競修飭在野力鋤耨環坐延逢掖巖然
夔龍姿卓爾游夏匹童年躋高第飛騎控鳴
鏑儼列侍從班鴻羽儀王國四庫書貫穿百
篇管立搦骨爭華岳重量恣滄溟闢

天子念良臣民瘼須周悉欲成平格勲先與盤根
歷仰承 珍重意屢奏循良績澤民勝救暍
薦士深饑怒淺材本櫟樗蕪沒甘榛棘量移
滄海東公寔汲引亟顧念母篤老未敢身遠
適荷公言覩縷浩々輸胸臆渾忘官階崇宛
篤骨肉戚上云憐侘傺微員太卑仄子貌類
拘迂子質亦恂悞任負材殊尤誰肯力推激
臺疆舊徂徠遷徙近充斥滿俸稽邊勞進秩
固不隔受祿加豐盈供厨脩燔炙持歸養高
堂鞮然動顏色弟昆况三四佐餒自無忒以

此答劬勞遠勝日侍側下云當 聖世鞅掌
匪異責未可眷私恩遽爾就家食忠言撼肝
肺勉力赴行役 宗室朗亭公音容濶疇昔
命作致書郵私謂僚誼迫舟航泛波濤偃倭
謁榮戟啓口快揚揄稔知勝熟識傾聽味由
來歛容增悚惕因述公郵書轅駒誇虎脊陡
焉心啣悲不覺臉淚滴勤 肆搜羅瑣 無
遺擲要使尺尋材隱爲邦家惜思欲酬高深
惟日勤司職倫俾民畚明教廣龍蛇澤庶公
報國心少慰臥轉側負山嘆蚤微馳河慚矩
力朝糜太倉粟寤向長榻擬諸生肖猿猴招
呼愈藏匿訓諭安所施志願卒未獲沐猴輕
儒冠亡羊愴挾筭過蒙莫北顧留滯周南客
颶風破簾幃飛沙埋莞席乾坤莽周遭哀歌

思去聲何極

鳳山學宮教諭訓導無署舍教諭以明倫堂爲署
訓導以五王殿東西廂爲署宮前泮池即蓮花潭
也寬約八九里烟波浩渺漁筏出沒長堤綿亘竹
木蕭疎鳳鼻鳳彈諸山淡抹天際髣髴杭州西子
湖恨無臺榭點綴耳往時屬學官遍種荷花泮池

荷香為鳳山八景之尤乾隆十二年縣令呂鍾琇
歸諸百姓漁人蹂躪荷無遺種矣倪偶山相距六
十五里倒影入池至冬水涸僅尋丈山影亦宛在
土人欲知晴雨常驗山上雲氣山極高峻常時雲
氣覆蔽偶遇晴霽山形盡露不數日即雨聞全臺
諸山盡如是與內地大異

與同僚林霞海讌飲蓮花潭詩云蓮潭當夏
末泱泱葭蒲蔚激灩細皺殼嶺萃環倒翠竭
來謝親愛賴茲慰羈思矧復同官賢草木諧
臭味樽壘諦新知覩縷傳舊事緬邈十年餘

爛熳豐荷芰露滑團蓋明風引高莖曳窈窕
擁紅粧喧填遊寶騎歲久忽摧殘白鳥失所
憇安從水濱問且作一日計魚膾既登盤梨
栗亦相次市酤罄澁囊引滿愁莫繼醉舞月
照席歌影紛墮地乍面絕嫌疑傾言到肝肺
興衰任不常歡娛且休置餘興鬱未伸列坐
更揚解

鳳山在縣南三十里其狀昂騰如鳳若丹穴遠至
邑因以名山盤鬱不里許而圓秀絕倫山東北為
鳳彈山俗呼為鳳卵山西南為鳳鼻山七皆肖形

而名

鳳山春雨詩云鳳山南望海天遙春至空濛
暮復朝氣動蛟龍初起蟄聲催螺蚌盡乘潮
瀟灑餘響紛傳幄淅淅輕寒鎮入宵羈旅有
情誰遣此短檠相對伴蕭寥

半屏山在縣治東北七里形如畫屏至蓮花潭山
忽截削數十仞肖屏風之半因名俗相傳昔有麋
在山巔鳴則近地火災獵者捕不可得後莫知所
之

半屏山詩云茲山名肖形屈膝裂半曲造物

憎美畫怪此黛色足自昔蘊精靈警火鳴逸

躡獵徒欲置捕奇獸寧國有新曦相照耀時

靈深櫛沐哀猿啼一聲蕨迸萬莖綠猿啼地
蕨乃多

每一聲遠生萬
並見林下清錄

半屏山夕照詩云屏山突兀映高空樹色山

光入望中一抹寒雲開夕照千竿疎竹動秋

風牛羊點點歸茅巷鳥雀啾啾下枳叢欲倩

郭熙無處寫綸巾相對意何窮

龜山在縣治左近接半屏山上形如龜半盤城內
磐石崑崙林木翳蔚偶值風柯遞振哀狖互答頓

令羈思增唏山不甚高登其巔可以觀海

登龜山憶家詩云怒石勢欲落哀狖啼啾
攀援無尺土寸步猶淹留槎枒千章木終古
聞颼颼陽烏避蒼蔚六月思重裘升高瞰巨
浸端倪洵難求洪濤蘸雲霓淡漫不可收緬
渺望鄉邑西接崑崙邱王母竟何許玄圃空
悠々想像扶桑枝垂樞光十洲安能馭鸞鶴
飽啖銷羈憂

瑯嶠山在縣南一百四十里東北聯山西南濱海
山多巨木今造海船軍工匠屯駐其地陸行必出
入生番社水行泛海九十里可至

瑯嶠聽潮詩云欲向三山訪巨鼇瑯嶠島外
雪翻濤何當一夜寒聲壯正值千崖秋氣高
屢訝馮夷來擊鼓底須董女下鳴璈年來躅
踏轅駒似欲伏餘波洗鬱陶

淡水溪在縣東南三十里源出山猪毛社後山水
初出爲巴六溪合力上溪中港爲淡水溪下合大
澤溪冷水坑會流數十里入海每值夏秋之交諸
溪水合海不能洩浩渺無際至霜降水落不過數
丈溪東西有熟番二社爲上淡水社下淡水社

淡溪月夜詩云一片冰輪海上生淡溪流水
寂無聲長懸碧落何曾異每到秋期分外清
淺渚惟聞寒蚓弔疎林時有夜鳥驚國傳龍
伯知何處便欲垂綸起月明

打鼓山在興隆莊縣西七里俗呼打狗山高峯揮
漢高百餘丈袤二十餘里背障大海舟進鹿耳門
先見此山爲營卒樵採所資舊時水師營壘在焉
陳小崖外紀云明都督俞大猷討海寇林道乾道
乾戰敗艤舟打鼓山下恐復來攻掠山下土番殺
之取其血和灰以固舟道占城去外紀所傳予竊
未信據府舊誌云俞大猷逐林道乾在嘉靖四十
二年是時臺灣未爲倭據地皆土番而道乾已遁
占城誰復知其事而傳也鳳山邑誌云道乾遁入
臺艤舟打鼓山港其妹埋金山上故又名埋金山
山上時有奇花異果入山樵採者或見焉若懷歸
則迷失道未審然否也

打鼓山詩云鼓山邑右輔百里見屍骨瘞狀
類孤羸修脚踏漲渤茲地萃舟航究黠時出
沒道乾昔敗屺如船漬番血誰爲覩縷傳母
乃涉荒忽森七樸檄材營伍樵蘓窟代期三

年瓜口糧隨月撥臺地屯兵三年一更換 賴此朝夕活居民 懶乳羊腰鎌不敢越將軍 巡哨堡清笳暮幽咽

萬丹港在縣西八里港道通外海南北小舟在此 停泊貿易縣丞署在焉為鳳山一大市鎮港沿而 西北分汊曰蛻港轉入為彌陀港通內溪水再北 為鯤身港逶迤分支通臺之喜樹港及二層行溪 為縣北界

萬丹港詩云萬丹港水半篙寒絕愛蒲帆一 幅寬向夕依上浮極浦凌晨葉上下前灘青

魚大上時隨影白鳥低飛屢拂翰來往行人 頻喚渡沙頭長是駐征鞍

大岡山在縣治北三十五里狀如覆舟天陰埋影 晴霽則見上有仙人跡龍耳甕在焉相傳郡有大 事此山必先鳴據古橋岡詩序云鳳邑未入版圖 時邑中人六月樵于大岡山忽見古橋挺然山頂 向橋行里許則有巨室一座由石門入庭花開落 階草繁榮野鳥自呼廂廊寂上壁間留題詩語及 水墨畫蹟登堂一無所見惟隻犬從內出見人搖 尾不驚吠曲折緣徑皆合抱橋樹也垂實如椀大

五玉清言卷三
九
啗之甘香異常橘因袖懷數顆俄而斜陽入樹山
風襲人遂荷樵歸遍處誌之至家以語人出橘相
示再往遂失所在今山之巔牡蠣螺蚌遺殼甚夥
山去生熟畚既遠且上無居人是不可解彰化胡
雄白明府云彰化諸高山在治內者亦然豈臺地
諸山昔皆在海中耶沈文開雜記云臺灣當混沌
時摠屬茫茫大海中峙高山因水歸東南漸現沙
土所以地薄而常動理或然也又有小岡山二山
對峙勢若相聯在縣北三十里山不甚高巔有巨
石圓秀如冠名紗帽石

岡山頂有螺蚌蠣房遺殼甚夥賦之詩云岡
山三百仞雲壓吐油上蚌螺辭洪濤陸死味
所由濛鴻遡開闢萬川壅倒流欽峯墮汨沒
漱漱重泉幽吞舟如山鯨突兀時來遊戴殼
亦狡憤弄潮鎮淹留波窮忽躡蹬呀呷失所
求含漿戀汚淤涎壁成拘囚安知千萬代壤
涸第青疇委形埋瘴癘攢集蟲蟻搜樵蘓驚
磊砢舌擣不得收乘除自古然天地終悠上
岡山樹色詩云海邊島樹自敷榮根浸滄溟
蔭愈清高幹排雲涵蜃氣踈枝漏月送猿聲

寔殊華夏何曾見種別圖經不解名極目遙
天青未了長年迢遞送人行

小琉球山在鳳山西南大海中孤峯巽峙凌晨賓
旭屆夕凝霞周圍三十餘里內饒竹木山下多礁
石巨舟難泊或欲取薪木惟駕小舟昔年間有人
墾土而居今亦徙歸臺以為禁地閩部疏云由興
化東門而出更從黃石東行六十里而遙為平海
衛正當大洋東南二面了無障蔽登城東望日下
黯七一點為烏坵倭彛所經行處也天清時小琉
球亦隱七見云即指此山也

初至鳳山即訪小琉球所在以海道險阻不
能至詩云黃石東行平海衛浪蘸虹霓濕修
曳天清時見小琉球一點青螺漾空際舟行
萬里隨天風探竒默禱蛟螭宮便邀海若相
感動波攢疊巘青摩空安知琉球何者是轉
瞬陰雲迷尺咫海中未見澎湖先見臺到官
兩日席未煖欲踐層巒恣隻眼風顛浪吼冰
夷怒即恐靈鼇倏移去咄哉神閔焉可窺倚
天猿嘯無窮期

小琉球朝霞詩云朝來紅紫射窻櫺海上明

霞炫錦屏遠映三山魚尾赤高烘孤島佛頭
青光浮淵客時橫脊影照鷄鷓欲曬翎安得
日餐成五色從教駐算百千齡

火泉在諸羅縣治玉案後山之麓其下水石相錯
石罅泉湧火出水中無烟燄發高三四尺晝
夜不絕置草木其上則烟生燄烈康熙甲午乙未
間諸番相傳述或疑其誕歲丙申三月知縣周鍾
瑄遣人視之信然石黝而堅傍石之土燃焦如石
于是好事者多往觀焉顧山徑險阻攀藤扶石而
上非有濟勝之具不能至也

火泉詩云玉案山後泉終古燭光氣陰陽恣
亭毒變化微道費蟬蛸朝自明暎眇昏尤熾
勢爭赤曦烈焰破玄雲黷驅蛇競奔逃放鼃
魚可饑蛟龍不安窟天矯遊黻黷綠烟噴摧
枯朱燼攢投卉常虞萬斛源澆沃蝕之既胡
爲公抗行不復避所諱諸番近炙灼嚴若強
禦畏已驚神鬼焦敢別鹹苦味嬉炭烟泉重
陰炎燔海沸茫上居大塊疇能齊萬彙怪生
少所見俯仰舒長喟

火山在諸羅縣治菴羅菴霧二山之東山之上晝

常有烟夜常有光在野番界內人跡罕至按鳳山
邑誌云赤山一名火焰山時漢湧出火問諸土人
則至今無有殆今昔有異歟

火山詩云菑霧接菑羅二山若聯甍其東競
嶸溟破瘴青烟舉入宵勢尤熾光射倭人艣
想像垠崖交磊落燁魚聚獨脚走且僵安問
縻與塵石崩激砰磕枯欹壓亲柱獰颺倏蕩
簸轉瞬漆焦土蘊隆朱燉窟諒有千歲鼠修
毛拔蒙茸焱七光騰杼織成火浣布被服驕
疆禦茲山神靈閱有路不敢取異物幸絕傳

諸番免國圖

鷄籠山在彰化縣治臺地氣候南北迥殊北境冬
寒與內地無大異茲山爲北境盡處山大而高下
逼巨海名爲大鷄籠至冬常有積雪臺人取以列
郡治八景焉又有小鷄籠嶼突浮海中上有砲城
荷蘭時築今遺址尚存按諸羅誌云僞鄭入泉州
竄楊明琅等眷屬於鷄籠城明琅崇正間翰林甲
申之變明琅降賊嘗乘馬過梓宮揚鞭而指之曰
此誠亡國之君也聞者惡之副使高拱乾有鷄籠
山詩甚整麗

鷄籠山詩云維水之所歸星辰恣蕩滴大地
一巨島矧茲千里凸要之南北殊亦自寒燠
別鷄籠北境盡聞有照海雪未隨瘴銷鎔長
留寒凜冽蛟鼉凍跼縮迴避澄澈溯初纏
世網靈臺漸磨滅催迫羲車奔昏迷斗柄斡
百年音過耳一逝箭離筈家山當嚴冬皚皚
沁肌骨冷逼町疃隘僵卧扃關閉去聲可憐堆
瓊瑤烏能旋斲斲何如溟漲開浩蕩霏玉屑
風姨快展布滕六逞澆滌氣侵凝碧宮光射
瀛洲闔願賈濟勝具跣踏萬壑潔目晴刮翳
障臟腑洗污涅剖開蒂芥胸還納團團月丹
田沃神泉天鼓叩清越安期挹咫尺木公許
叅謁刁圭一朝授羽翼生俄忽上乘萬里風
振迅鬢髮遨遊蔚藍天金殿跨雌蜺玉女
笑投壺人褰驚列缺確墮固無盡靈芽亦不
折相與竟終古安知時代閱

小琉球漫誌卷四

邵武 朱仕玠 筠園

瀛涯漁唱上

尸位學署岑寂無聊泛七隨流跡近漁父每
有聞見輒宣謳詠因名瀛涯漁唱云

鴻爪留泥盡偶然此生何意到瀛壖彼蒼憐跼蹐
航小放眼滄溟十丈船

海舶大者長至十數丈次亦不下十丈

內地安知絕海濱車行千里響隣七却思他日青
齊路轍跡縱橫撲面塵

臺地平衍負載皆用車

番疆物類信難齊炎帝圖經失考稽頗怪草名三脚鼈爭傳人畜五鳴鷄

三脚鼈藥名五鳴鷄大如鶴鶉每漏下一鼓則一鳴

疑移海底潤猶濡接幹交柯色自殊四尺翻啗石衛尉遶籬盈丈綠珊瑚

綠珊瑚木名一名綠玉種出呂宋無花葉高可丈餘色深碧宛似珊瑚民居多種之

鳴蜚幾日弔秋菰出網鮮鱗腹正腴頓二飽餐麻虱目臺人不羨四腮鱸

麻虱目魚名狀如鮠魚細鱗產陂澤中夏秋盛出臺人以為貴品

爭似柯亭異響傳嘉名肇錫豈徒然夜涼風起戛蒼玉髣髴秋堂鳴七絃

七絃竹以皮間凸起七條如絃故名

入市果憐梨仔茭垂簷花薄貝多羅世人臭味應難識一種差池可奈何

梨仔茭即番石榴也其氣臭甚不可近土人以為珍果貝多羅土人名為番花開時未有

過問者

菊名獻歲蕊含黃點綴籬間異樣香微雨淡雲風景好早春猶認是重陽

獻歲菊立春始開

曉起青^上展嫩芽淡黃乍變正棲鴉繩床夜半不成寐香撲一簾鷹爪花

鷹爪花初開時青色無香至晚轉黃色香同鳳梨

番蒜新收暑雨時青虬卵剖滿林垂瀛壖自重蓬菜醬應笑秘含狀未知

番蒜一名樸大者合抱葉濃花淡黃結寔初綠久則漸黃臺人以糖醃之名蓬菜醬

棚^上風搖番蛺蝶依^上露濕雪鴛鴦任渠良嶽收珍異省識名葩出大荒

番蝴蝶花高盈丈色內紅外黃雪鴛鴦葉似鹿蔥花潔白夜開有香一名月下香晝則歛

蕊如玉簪以開時蒂必雙出故名鴛鴦

尚剩差池兩翼舒陰陽變化費躊躇牛哀爲虎休驚怪試看撲燈飛藉魚

飛藉魚有兩翼疑沙燕所化漁人俟夜深懸

燈以待乃結陣飛入舟

揉葉移時炫彩霞鳳仙從此減聲華玉臺更合添
新詠別有東寧指甲花

指甲花樹高丈餘枝條柔弱葉如嫩榆搗以
染指甲色同鳳仙花白色朶細香甚清

牡丹曾號玉樓春不道梔花譽望新漫說齊名真
忝竊李銜終讓杜陵人

百葉黃梔花一名玉樓春

西望家山倍惘然怪風盲雨度殘年花名含笑知
何意藥解相思亦可憐

含笑花五瓣淡黃色班節相思藥名狀類薄
荷

萋葉包灰細嚼初何殊棘刺強含茹新秋恰進檳
榔棗兩頰浮紅亦自如

臺地檳榔乾即大腹皮裹以萋葉石灰食之
刺口惟初出青色大如棗者名檳榔棗不用
萋葉惟夾浮留藤及灰食之甚佳

柴門五月滿蓬藜閤把光風細品題最愛千枝光
照海龍船花發四眉帝

龍船花又名賴桐高不盈丈葉似桐花紅如

火一莖數十朶五月競渡時盛開故名四眉
鳥狀微似畫眉兩眉各有二白紋

果號菩提薦玉盤乍疑盧橘簇團圞故鄉隔海音
書斷蠟裏無因寄一丸

菩提果一名香果花有鬚無瓣白色寔如枇
杷鮮青熟黃狀如蠟丸

空思吳下摘楊梅不見葡萄碧映苔齒頰濺酸差
強意臺疆六月熟黃來

黃來又名鳳梨臺地六月熟

院匝清陰愛刺桐新英受庇長芳叢惟應雪色啣
吧鴿相映閑堦白剪絨

臺地有白鳩通體潔白或呼為番鴿云來自
咬啣吧白剪絨花各花瓣如剪

想見如來紺髮鬢荷蘭移種海東南誰知異果波
羅蜜別有佳名優鉢曇

波羅蜜樹高數丈葉如蘋婆花實難得或以
刀斫之則寔上生附樹幹大如斗皮似如來
頂種來自荷蘭

月類金盤墮海西長廊深夜獨扶藜蘭香舊畹名
鷄爪黍泛新醅號鴨蹄

五五海言卷四
五
鷄爪蘭一名賽蘭開於夏秋之間鴨蹄黍穗
似鴨蹄釀酒甚美

溽暑薰人困欲迷堆盤冷沁釋迦梨消除下土塵
埃淨便接跏趺身毒西

釋迦梨實大如柿碧色味甘而微酸一名番
梨

炎方入夏太郎當空想冰盤沁午涼惟有傾翻柳
子酒從教一飲累千觴

椰子樹高數丈直上無枝結寔大如瓜內有
漿如酒味

草木隆冬競茁芽紅黃開遍四時花何須更沐溫

湯水正月 神京已進瓜

臺地西瓜有種於八月成於十月者用以充
貢正月至京師唐王建詩云內園分得溫湯
水二月中旬已進瓜

擘紅無復果園開空憶明珠出蚌胎忽見堆盤成
一笑海航新載荔支采

臺地不產荔支皆載自內地憶在永春王氏
園中飽餐相距已二年矣

弱蕊柔莖倚架牢偶然拔擢出蓬蒿先生命比黃

楊厄羞問花名節七高

節七高葉及花微似胭脂而差小枝莖細弱
每開自本至末邑誌未載

茁白新抽暑月嘉盈筐買就淨無瑕兒童拍手從
旁笑錯認漁人海豆芽

海豆芽介屬形扁殼綠吐尾潔白類豆芽子
初至臺見之以為真豆芽也買而烹之味腥
不可入口聞者笑之

乍看草木自扶踈那識根蟠背脊餘悔吝動生安
足怪世間到處海翁魚

海翁魚即海鰵也大者重至五六萬斤赤嵌
集云瀕海有小山草木叢生樵者誤登其上
小山倏轉徙不知所之蓋海翁魚脊背也
春丁偶爾剩腥羶鼠輩翻盆鎮攪眠徑欲驅除盡
夜半瑯嶠奔馬聘烏員

瑯嶠山生番所居產貓形與常貓無異惟尾
差短自尻至末大小如一咬鼠如神名瑯嶠
貓又名番貓頗難得

凌晨香氣沁重衾遠夢難成思不禁欲向花前問
消息家山西望海雲深

刺球花枝幹多刺花黃色而朶小細攢如絨
每露氣晨流芬香襲人冬月盛開人家籬落
多植之一名消息花

海族漁人浪品題一時傳播信無稽青紅便號鸚
哥樣拳縮何關新婦啼

鸚哥魚嘴紅色適身皆綠新婦啼亦魚名甚
鮮美漁人以烹時舉體拳縮如新婦畏見姑
之狀

五瓣蠻花擢素芳渾如珠琲透叢粧任從居士耽
禪寂無那撩人七里香

七里香木本一名山柑花叢生如柑五瓣色
白香氣可越數十步與芸香草名七里香名
同而族殊

聞道花田誌粵村海東喜見雪爭繁春風已過二
三月日永閒庭空閉門

素馨花藤本多延緣竹木花白如雪二三月
盛開至四月而歇

草上唧盃旅舍中揚塵眯目鎮濛上插萸空有登
高興不奈朝來九降風

九月北風初烈或至匝月名爲九降他月颯

多挾雨惟九降無雨而風

紫花如盞映山椒結子垂七像翠翹消渴夜深難
禁制金莖流露進牙蕉

牙蕉即甘蕉結子每莖百餘始綠熟則黃味
極甘美

終歲侯鯖絕冷厨索居雖暇請吾七朝盤快剖沱
連莢雙角山前見綠珠

沱連豆形比常豆為小子嫩綠圓如蚌珠味
極甘美郡邑誌未載

戴殼含漿逐海波千形萬彙種紛羅好尋漁父傳
翾縷細展烏絲譜蚌螺

在府治見漁人載蚌螺兩巨筐進巡臺御史
署名狀詭異正難更僕數也

栽成如柵阻牛羊誤認黃梨遶道旁青實遍簪番
婦髻却憎重價購都梁

秣茶樹類鳳梨高至丈餘結寔酒盃大青色
番婦取簪髻以為香勝都梁土人籬間植之
牛羊不得入

不識瀛壖草木衰秋光漸近肅霜期東皇海外無
拘管又見迎春再放時

迎春又名玉蘭內地正二月開臺地北路七
八月亦開

鼉梁跨海遡秦營茲地曾經望窈冥祇爲蓬壺三
島近至今有果號長生

長生果即落花生也又名土豆

瓜蔓延綠上板扉流螢元夜弄輝匕非關腐草當
春化直是淹留不肯歸

正月冬瓜蔓生螢火夜出

寧比瑤塘稱並蒂漫依玉砌詡交枝惟應呼作綢
繆草免使佳名混澤芝

交枝蓮藤本花五瓣白色其藤互相縈繞

亭匕青節肖篔簹麵吐霏匕勝粟黃翻笑廣文食
不足日寬圍帶望枕椰

枕椰木似椶樹有節似大竹樹杪挺出數枝
開花成穗結子如青珠皮中生粉赤黃色如
麪可食

漫道龍宮出秘方靈虛殿邇路茫匕蠲除瘴癘輕
盧扁覓得岡山三保薑

臺灣志畧云明太監王三保植薑岡山上至
今尚有產者有意求覓終不可得偶得之可

療百病

濫竊南枝姓氏同飄零長恨五更風一叢開放遽
如許問日前庭始可中

午時梅午開子落又名子午花

微蟲變化側根麤珍重臺人號蔗姑爭似坡公羈
嶺嶠賦成蜜唧笑胡盧

臺地多種蔗根有蟲形類鼠婦土人珍之
加以油炙名曰蔗姑

龍鍾叟鬢成絲逝去流光摠未知不解絳人書
甲子黍收惟記一年期

土番不知年月生辰以黍收為一歲或以刺

桐花開為一歲

瓜小庖厨進未堪連宵露白氣初涵猩紅摘下供
書案合配黃來佛手柑

金瓜葉幹同茄花五瓣淡紫色結寔酒盃大
有初白後黃者形員而長又有猩紅色者形
扁皆可以供玩

中虛髣髴此君容樹號娑羅世未逢鑿就團圞置
髣几詰朝便册管城封

娑羅樹中空四圍摺疊成圓形花紋斜結如

古木狀土人製就以爲筆斗

小琉球漫誌卷五

邵武 朱仕玠 筠園

瀛涯漁唱下

霜後餘荷尚貼錢
舊雷長是接新年
陰晴十月渾難定
好似江南梅雨天

臺地十月間有時
乍晴乍雨或日中
下雨彷彿如內地
熟梅時

忽上寒暑類驚湍
又見青上辣芥盤
節氣剛逢六月朔
麩紅搏就半年丸

辣芥菜以六月時
有亦名六月菜
臺俗以六

月朔或望日家雜紅麩于米粉為丸曰半年丸

八足雙螯出水潯君謨誤食笑難禁不知許事自佳耳且食滄溟斗大蟬

蟬蟹屬之大者亦名蝓蟬臺地有大至尺餘者

佳名忝竊擅番疆照耀羣分曉日光爭似法曹年正少漫誇譽望出扶桑

扶桑花一名佛桑花深紅色五出大如蜀葵乃木槿別種也

衍就波提十萬偈偶拈花笑脫言詮法華寺裡剛留種來自牟尼利天

曇花六出色純紫高五尺許府治法華寺有數本僧云種來西方

強稱此宅為吾有那識消沉向此中若見鸚鵡應一笑諸君盡屬寄居蟲

寄居蟲臺地呼為寄生異苑云鸚鵡螺常脫殼而朝出則有蟲如蜘蛛入其殼戴以行夕返則此蟲出庾闡所云鸚鵡外遊寄居負殼者也

投贈曾聞賦衛風蠻州種別幹如銅了無香味傳
書案濫竊烏欄正未公

番木瓜樹幹亭七色青如銅花白色生杈極
間瓜凡五稜無香味土人用鹽漬以充蔬大
明會典宣州歲貢烏欄虫蛀木瓜以入御藥
局

難鑽七十二縱橫躡躅元夫海岸行為有文章如
玳瑁便邀五鼎事煎烹

繩繩龜四足漫胡無指爪常從海岸赴山凹
伏卵人伺其來尾而逐之其甲可亂玳瑁亦
用以飾物但質薄而色淺

別饒節凸雪霜姿戴譜分宗尚未知移得一叢佛
眼竹朝來便置越州甕

佛眼竹即人面竹高四五尺節密而凸宛如
人面

角黍懸蒲俗共誇漫驚踪跡滯天涯海東五日標
新樣兒髻環簪虎子花

虎子花一名月桃花黃白色倒垂一莖可數
十蕊香甚濁五月始開端午日取其葉以包
角黍摘花插小兒髻上

東鄰釀熟夜相招
激灑長盈貯月瓢
任彼伯倫頌酒德
不堪苦口進糖燒

臺地無佳釀
土人將蔗熬糖訖
以其渣釀爲酒
酒百斤米不踰數
升名曰糖燒
味極苦不堪入口

不見飛花似雪飄
惟餘荊竹伴無聊
驀逢一樹河西柳
遠勝隋堤千萬條

臺地物產載有河西柳
然未嘗見也
予在道憲署止見一株

乘興飄然渡海東
便思大鬻出厨中
那知蕉鹿終成夢
食指長慚誤子公

臺地鹿雖多而街市無賣者
凡官臺三年任滿未嘗生鹿一鬻
不獨學署窮員也

子菜初生漾碧漪
金鴉南至翼低垂
瑯嶠山下施眾集
正是烏魚大上時

紫菜以子月生海中故一名子菜
烏魚形似鱖
每歲冬至前自東海來聚鳳山瑯嶠山下
散子以億萬計
大者五六斤小者一二斤
味甚甘美
腹有魚子賦滑性能敗血
有血症者忌食之

小玩珠漫語卷五
四
無酒東來倍愴神
鵝黃新造味清醇
朝來漉就光浮盞
何減滎陽土窟春

初至臺苦無酒而內地所載紹興酒價甚昂
非窮員能購也同僚林霞海教以釀酒之法
試之甚佳

夜半丹霞照海濶
滄溟日出氣清新
世人狎視黃金橘
那識扶桑地大輪

極西云日輪視地輪為大

簪奈都人漫共誇
未知異品出天涯
惟應蔣詡新開徑
合種東瀛三友花

丹鉛錄云晉書都人簪奈花即今茉莉臺地
有番茉莉另為一種花徑寸每開百餘瓣望
之似白菊既放可得三日不似內地茉莉晨
開暮落也一名三友花一名葉上花

漫訝飛霜暑路中
舳舻貨殖倍三農
海東千畝饒甘蔗
何啻人間千戶封

糖之息倍于穀
臺地富戶每歲貨糖吳越所
息不貲

高士心棲不二門
興亡坐閱似晨昏
壇南數畝閑花竹
道是當年夢蝶園

龍溪李茂春明季鄉薦竄居臺永康里題所
居室曰夢蝶園在府治社稷壇南日誦佛經
自娛人稱李菩薩云

緬想渡江歌阿童何如元幹乘長風只愁颶作鯨
波惡但占天邊屈鬻虹

凡颶將至則天邊斷虹先見一片如船帆者
曰破帆稍及半天如鬻尾者曰屈鬻

新醪剛熟舞婆娑方丈進陳百不多買就管豪因
蠢縮可憐王約奈癡何

竹颶土人呼為管豪馬豪字作獮

誰云霸客坐無聊姬侍橫陳伴寂寥青佩遍垂裙
帶豆朱顏紛坼美人蕉

裙帶豆子黑莢綠

姹李天桃競放顛家山習見未為妍番薑壓樹暹
蘭吐一日還欣見二賢

番薑木本種自荷蘭開花白瓣實綠熟則赤
形尖而長中有子辛辣暹蘭即樹蘭花細碎
如黍色黃以種出暹羅故名

生同庶草碧離匕却號含羞為阿誰遙想甬東辭
老日九原無面見鷓夷

含羞草葉生細齒觸之則垂如含羞狀

隆冬單袷汗仍流微雨終零便似秋誰信颶風三日作炎方六月御羊裘

臺地隆冬有時如暑月值颶風作則六月御羊裘

玉延刀切勝瓊瑰長記花臨五月開別有細抽番薯好漫傳嘉種自文來

番薯有赤白二種生熟皆可取臺海采風圖云有金姓者自文來携回種之故亦名金薯諸番鎮日射伊尼竹箭藤弓每自隨仆谷顛阮寧

敢悔祇緣辛苦覓胎皮

胎皮即鹿之胎者臺人貴之頗難得

解籜聲清迥不凡欲叅玉版踐崦嶮千頭殼棘穿林出味苦難禁太守饒

臺地竹筍四時皆有然味苦不可食

迎風灼灼照窓楹潘縣翻同渭畝名誰料此君遽如許何殊靖節賦閑情

夾竹桃一名俱那異一名半年紅

新鷓幾日轉高枝碧蔓糾纏透架垂細雨斜風寒食過四英含蕊正離七

四英花藤本春末開花瓣小而白香甚清

翠蓋團七小葉青萬花攢簇弄芳馨炎州不識冰
霜厲看取盆開潑雪形

潑雪一名噴雪葉深碧開小白花每開以千
百計乍望如雪故名

漫稱膏壤事耕深再熟田疇力不任惟有東西二
港地小春時節出秧針

臺地稻止一熟惟鳳山東西港間有再熟者
早冬種于十月收于三四月亦惟東西港可
種

熟番形貌肖猿猱漸製衣裾慕勝流但羨唐山無
限好安知文物萃神州

熟番歸化既久男女服飾同於土人但兩睛
稍圓為異矣番人謂內地為唐山

青州從事出遐方照座潭如琥珀光珍重數杯啊
吼酒顏然成醉遇周郎

啊吼酒出外洋味甘醇色如琥珀不敢多飲
以味醇而醉緩也每餅不踰四五斤價至番
銀四圓

未堪皇樹鬪聲華磊落前庭亦復嘉坐進一盤柑

子蜜何輸七碗玉川茶

柑子蜜果名橘之類形如彈丸土人和糖以充茶品

桐七渾如蛺蝶輕僂人手植號金莖任教拗取盈頭插未必蓬壺便列名

金絲蝴蝶花黃瓣有鬚狀如蝴蝶一名金莖花仙島有金莖花語云不戴金莖花不得列

仙家

仄行郭索出滄溘醜劣形殊鎮駭人料得中書應罷食將糖免使議門人

鬼蠓狀如傀儡

彷彿滄溟見玉人含茹珍重口生春誰云分體吳宮裡不及江妃羅襪塵

論海錯之美者首列江瑤柱西施舌次之瑩地有西施舌而無江瑤柱

弱羽雛襪似不禁時人却號九臯禽祇綠舉目無空濶共此雲霄一片心

隆冬時海渚盡出有鳥類鷺絲毛羽灰色土人呼為鶴窵不知何名也

輕繒作袴白羅襦那識家仍擔石無明燭華燈喧

夜半分曹到處快呼盧

臺地賭博比戶皆然矣

寒暑乖違物候偏蠻花隨意爛瀛壖獨餘一事艱
推測不見蜂狂蝶放顛

郡邑誌物產皆載蜂蝶予居臺地年餘蜂蝶
從未經見

九瓣香從內地分恰宜對酒吐氤氳微官飄泊東
溟遠那得傳柑餽細君

九頭柑之佳者載自內地

誰把瓊瑤萬朶裝未堪蹴踘築球場揮毫難寫垂

藤態只合丹青付趙昌

番繡球蔓生花白色心微紅

淡白輕紅逐隊分安知蠶織事辛勤倦拋綉線無
餘事快嚼檳榔勝酒醺

臺地婦女不解蠶織惟刺綉爲事檳榔則日
不離口

常時微步踏莓苔北舍南隣鎮往回水麝薰傳羅
袖潤非關寒食踏青來

臺地婦女好出遊人執一傘遮蔽傘率半開
衣袖約潤二三尺

甘蔗舒綠藹如雲花放惟應配茜裙何事偏蒙君子號固宜修竹出彈文

蓮蕉似美人蕉而花大數倍其狀似蓮其花從葉中抽出

好是風和景物妍野花盤髻勝金鈿乍聞笑語來天半畚女輕盈戲渺綿

畚女有渺綿之戲即鞦韆也畧如漢人之制高可丈許中以木為昇止容一人繞梁旋轉如紡上下可數十回漢人效之則暈而嘔

南至陽生氣盡蕪恨無飛雪點紅爐團團坐飲稱

添歲一幅昇平外海圖

臺俗冬至日家作米丸祀先禮神畢早幼賀尊長者節畧如元旦合家團鬪而飲謂之添歲

龔舍周遭任卓錐庾郎鮭菜鎮相宜東西壓架頌書遍頃刻家成十萬貲

儒官俸薄日用不足而貯頌書甚富生任運自遽上踪跡應如海上漁安得廣張六百鈞從教舉國飽鯨魚

132470

