



後方羊蹄日誌

全

ル 4  
4748



門ル4  
號 4748  
卷

東西蝦夷山川  
地理取調記行

# 後方羊蹄日誌

多氣志樓蔵板



矢野と西極寺磯生の縣より河上と岩内此四白三ノ場不入交の備場  
 行り土地を後方羊蹄と稱し其行の度大なるを限り置たり云々  
 少人是を雌岳と云ふ雄岳と云ふ然も川には磯生は其の余  
 の頭磯生より舟して通る所と云ふは其の徳一巻を置り岩内より  
 字部計はあり又志を置りて其の字部計は一巻を置り磯生の  
 審る其杖アタリ湖を越り河の西岸より出する所を新め路をより  
 本刺舟を舟り流し下り磯生壁を越りて急流を尋り苦しくなり漸  
 然と志を報し報志利志志と云ふ其の志を置りて下りて云々  
 宜し寛政所用地の時を最上河字の之社士此川筋を窮め得たりと云

後方羊蹄日誌

然るに、其の委蒙函館府は

本知事川中より不待候ニツツ越新道極平へ山を開敷の得失を以て  
板のりめ板を以て堅氷の上屹四より山入後方子蹄をせり路冬より春  
より越えをり候時より察候より極平より出で不待より列里地り  
之巻を幸候と開敷の可否一板の地圖を府庫より納むるに記を  
今も要を扱て一書とて大概を同解の事と云ふ人々候事候事  
程も書を閱むらん候事候事候事候事候事候事候事候事候事候事  
開敷の可否候事候事候事候事候事候事候事候事候事候事候事  
安政六己未暮春於江戸舟込杉並の五爪龍窟源に弘志候人

戊辰後方羊蹄日誌

伊勢 松浦竹四郎 著

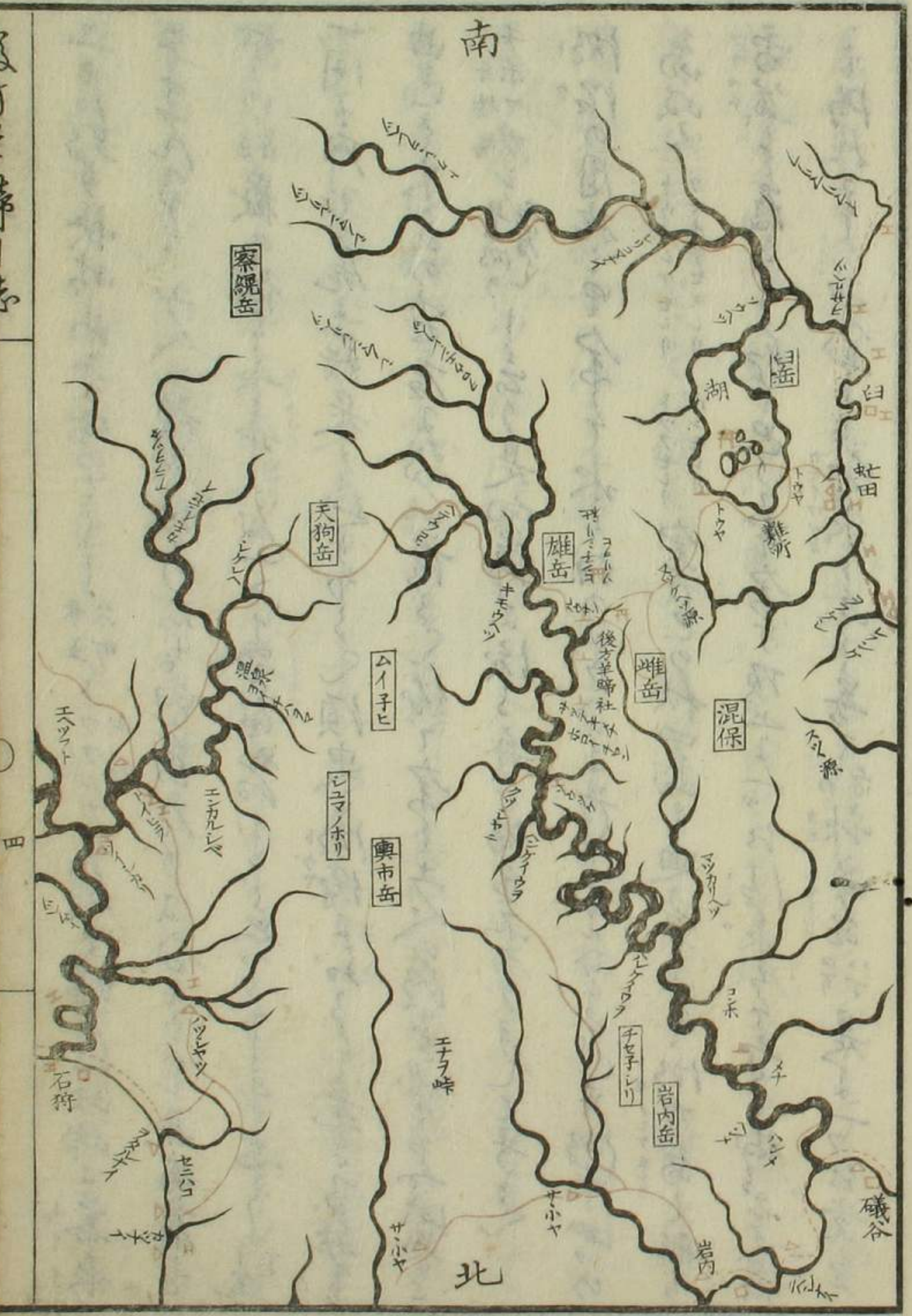
安政五年正月十一日箱館府より控へ東部 屹四より不待候極平へ山  
道所切開方の得失を察候と云ふ候事候事候事候事候事候事候事候事候事候事  
を向ふに候事候事候事候事候事候事候事候事候事候事候事候事候事  
致し候事候事候事候事候事候事候事候事候事候事候事候事候事候事  
就て支度候事候事候事候事候事候事候事候事候事候事候事候事候事  
一、劔應召募、裏糧出塞、関、險河皆、泝涉、大岳儘、躋攀、筆不洩、奇  
絶、身無論、苦艱、我何、輕性命、此役、重於山、

後方羊蹄日誌

十八日正 早叢校を埋屋水にて凍令一泊改礮の如く馬蹄来通  
 り路の辛酸言の及ふやの如く大建龍の本宮より廿夕山越内より若く此を  
 の人家一着の旅人何事もなく満や見は皆夷地出稼に入る者も旅人半日  
 江指より厚海部に入エテ峠を越て足利村へ出来る者も有り  
 廿一日鶴鳴より関柵の如く旅人群をなせり何事もなく此処を切手と改む正月申  
 りり二月申迄迄一日の人を一人は満るものも多し繁榮も多し是は足利面  
 濃然とて感備し風土の異なり或はユウラツ川を録の川と熱て海軍の上を  
 増果を又沙礫とて生感丁ツ氷りもや友人等路子の御句も半分も氷も減  
 りや寄る辰と此地の風土と吐りも互あるヤタカシヤマンとて若く此を  
 を願れと一條の議その如く云々人々絶るなり 冥目足及と書ふ

廿二日叢到静前各様を美山と雖も九折きく延延樹梢を踏て雪之然と在  
 氷垣と映もよと成り故上りりも半もやサ 出まはる短もや成り来り雪小  
 隣の近き山里の祿お思ひ出りりもよや何れも若く馴れ枝も御を就令言  
 り居りりも餘程程入て礼文本のよおま思ひ如清を輕靴とて長衣孫  
 廿三日雇舟と船四より翌日湖を一人一白會と書ふ  
 廿五日雇舟人十二名を四君と同よツカルツツより樹乃り入りて凡武里  
 して隈川とてつと瀑布凍令 氷箒を垂らす玉簾も懸るや  
 とき裏に一條の飛泉ありたり水箒も透徹一日是は前映りりも新上り  
 やく恰も就惚く怪しん又是を厚厚氏より是の時も不動影向の隴とも  
 是るらん水の凍令してあきも亦平日の類と書ふと書ふ又フカウシ

と云野原一里をさくクツコフ<sup>小山</sup>川<sup>ヲサルベツ</sup>より山陰ノ宿一歩ノ海を与へ  
 夜中一焼火一柴をさうサメモン<sup>ユウ</sup>なる志<sup>カ</sup>帳<sup>カ</sup>書<sup>カ</sup>簿<sup>カ</sup>理<sup>カ</sup>を後より一団鼓腹<sup>カ</sup>  
 く遊むを無<sup>カ</sup>形<sup>カ</sup>あり氷雪の上<sup>カ</sup>極<sup>カ</sup>々<sup>カ</sup>威<sup>カ</sup>を受へて曉<sup>カ</sup>まで  
 廿六日氷雪の上<sup>カ</sup>ハナ<sup>カ</sup>ヌツポコ<sup>カ</sup>ナイ<sup>カ</sup>ニ<sup>カ</sup>レ<sup>カ</sup>リコ<sup>カ</sup>ナイ<sup>カ</sup>を<sup>カ</sup>あ<sup>カ</sup>る<sup>カ</sup>處<sup>カ</sup>杜<sup>カ</sup>樹<sup>カ</sup>ノ<sup>カ</sup>大<sup>カ</sup>を<sup>カ</sup>  
 物と一丈七八尺より丈<sup>カ</sup>皮<sup>カ</sup>へ<sup>カ</sup>る<sup>カ</sup>物<sup>カ</sup>集<sup>カ</sup>を<sup>カ</sup>本<sup>カ</sup>に<sup>カ</sup>る<sup>カ</sup>を<sup>カ</sup>知<sup>カ</sup>き<sup>カ</sup>方<sup>カ</sup>白<sup>カ</sup>の<sup>カ</sup>宿<sup>カ</sup>  
 廿七時吹雪ニ因<sup>カ</sup>君<sup>カ</sup>法<sup>カ</sup>を<sup>カ</sup>よ<sup>カ</sup>り<sup>カ</sup>余<sup>カ</sup>船<sup>カ</sup>田<sup>カ</sup>よ<sup>カ</sup>る<sup>カ</sup>石<sup>カ</sup>持<sup>カ</sup>越<sup>カ</sup>案<sup>カ</sup>内<sup>カ</sup>の<sup>カ</sup>者<sup>カ</sup>を<sup>カ</sup>  
 定め<sup>カ</sup>白<sup>カ</sup>く<sup>カ</sup>或<sup>カ</sup>人<sup>カ</sup>コ<sup>カ</sup>ロ<sup>カ</sup>ク<sup>カ</sup>イ<sup>カ</sup>タ<sup>カ</sup>レ<sup>カ</sup>ハ<sup>カ</sup>コ<sup>カ</sup>ロ<sup>カ</sup>忙<sup>カ</sup>田<sup>カ</sup>より<sup>カ</sup>四<sup>カ</sup>人<sup>カ</sup>ト<sup>カ</sup>子<sup>カ</sup>シ<sup>カ</sup>ハ<sup>カ</sup>ク<sup>カ</sup>シ<sup>カ</sup>ヤ<sup>カ</sup>ウ<sup>カ</sup>ロ<sup>カ</sup>ク<sup>カ</sup>  
 定<sup>カ</sup>め<sup>カ</sup>白<sup>カ</sup>く<sup>カ</sup>或<sup>カ</sup>人<sup>カ</sup>コ<sup>カ</sup>ロ<sup>カ</sup>ク<sup>カ</sup>イ<sup>カ</sup>タ<sup>カ</sup>レ<sup>カ</sup>ハ<sup>カ</sup>コ<sup>カ</sup>ロ<sup>カ</sup>忙<sup>カ</sup>田<sup>カ</sup>より<sup>カ</sup>四<sup>カ</sup>人<sup>カ</sup>ト<sup>カ</sup>子<sup>カ</sup>シ<sup>カ</sup>ハ<sup>カ</sup>ク<sup>カ</sup>シ<sup>カ</sup>ヤ<sup>カ</sup>ウ<sup>カ</sup>ロ<sup>カ</sup>ク<sup>カ</sup>  
 鼻<sup>カ</sup>渾<sup>カ</sup>子<sup>カ</sup>拭<sup>カ</sup>き<sup>カ</sup>を<sup>カ</sup>入<sup>カ</sup>山中<sup>カ</sup>の<sup>カ</sup>規<sup>カ</sup>定<sup>カ</sup>を<sup>カ</sup>後<sup>カ</sup>一<sup>カ</sup>本<sup>カ</sup>幣<sup>カ</sup>を<sup>カ</sup>飛<sup>カ</sup>り<sup>カ</sup>山<sup>カ</sup>海<sup>カ</sup>の<sup>カ</sup>神<sup>カ</sup>を<sup>カ</sup>奉<sup>カ</sup>  
 一<sup>カ</sup>団<sup>カ</sup>の<sup>カ</sup>者<sup>カ</sup>如<sup>カ</sup>何<sup>カ</sup>も<sup>カ</sup>そ<sup>カ</sup>の<sup>カ</sup>先<sup>カ</sup>の<sup>カ</sup>る<sup>カ</sup>を<sup>カ</sup>奉<sup>カ</sup>り<sup>カ</sup>る<sup>カ</sup>振<sup>カ</sup>あり<sup>カ</sup>る<sup>カ</sup>一<sup>カ</sup>二<sup>カ</sup>を<sup>カ</sup>口<sup>カ</sup>吹<sup>カ</sup>き<sup>カ</sup>  
 何<sup>カ</sup>も<sup>カ</sup>も<sup>カ</sup>皆<sup>カ</sup>平<sup>カ</sup>け<sup>カ</sup>中<sup>カ</sup>法<sup>カ</sup>代<sup>カ</sup>を<sup>カ</sup>ん<sup>カ</sup>た<sup>カ</sup>し<sup>カ</sup>け<sup>カ</sup>か<sup>カ</sup>む<sup>カ</sup>事<sup>カ</sup>一<sup>カ</sup>や<sup>カ</sup>ら<sup>カ</sup>す<sup>カ</sup>事<sup>カ</sup>

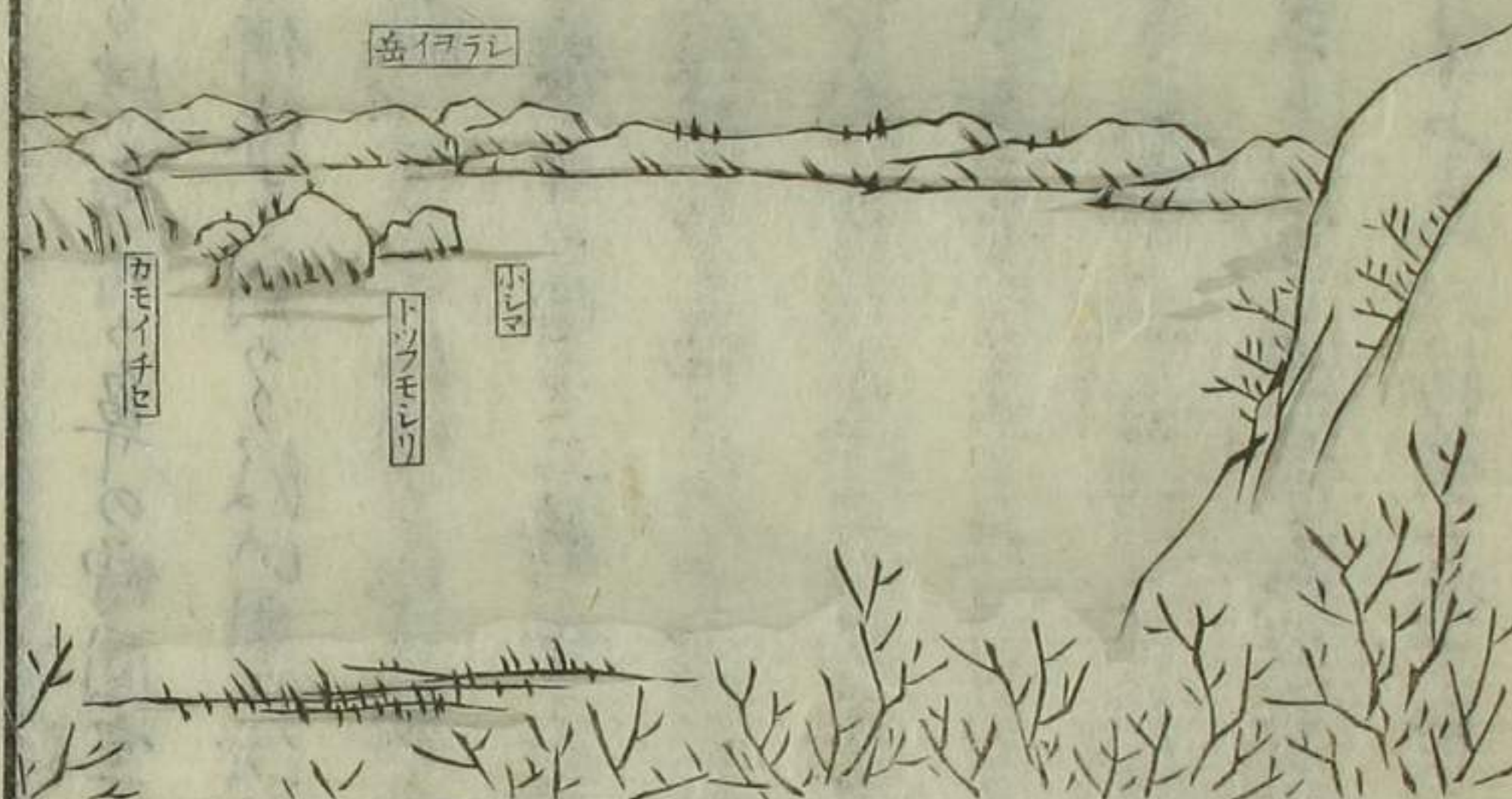


及...

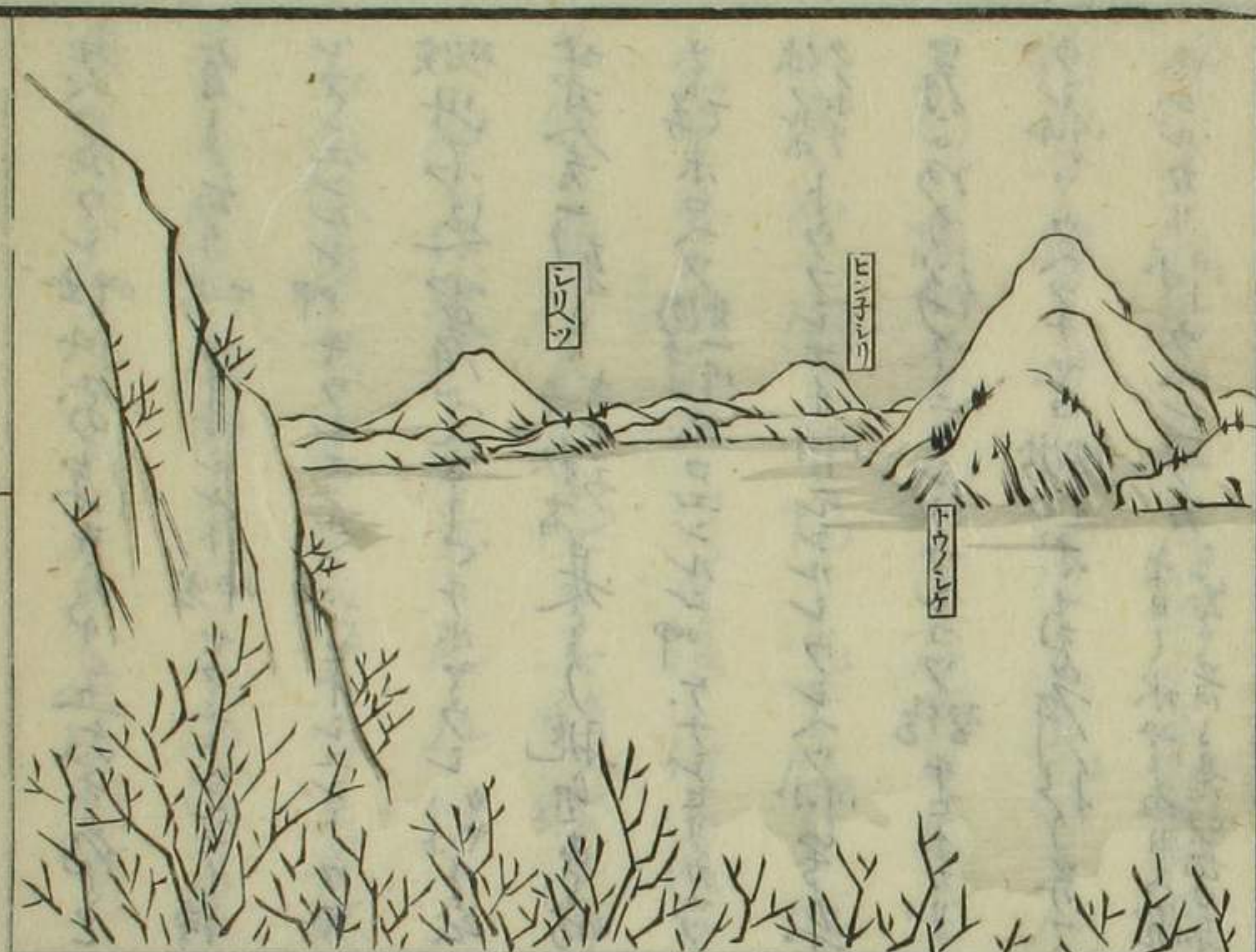
二月朔日快晴氷雪破のこゝ舟五トウフルカ湖坂に到り帰後此岸は表  
 を連るるを主人に後此所を向て岳たりはへロキウハシ岳有るを  
 岸の白嶽の烟を中へ入るまきぬるも思ひり中へ入る  
 一泊の岸を尻に藉是より近りかゝる須臾に湖傍にありて危きり少  
 曲も木立の右岸に眺むるに依て舟を止る主人の心と思へば知を  
 舟場舟場 是ののち舟場 是向岸に後舟を留置不意にして号と  
 湖沼の周旋に里中を水を白のソウヘツと首をフサルツと連る中四ツの  
 島ありトウノシケモシリ トツフモシリ 余は己の杖四島を廻りしに湖中島を形ち  
 雷盆を度きりやくと五ヶ所頂上は一ツは清泉を流す湖中島又異  
 も濁れりし人をも水に流し去る異て舟中島は是より一ツは堂あり

寛文年有徳妙竹の鼻の僧圓堂と云ふは徳國の名山をとり毎に鏡を  
 挺を携へて佛像を刻りては固より太田山にミヨキ儀をユバリ恵山垂  
 舞山越内社社 号を仏像を彫り納ち後此島は年久未仕ありて極くは奇  
 瑞を蒙り觀音の像を二尊作り一体をレブダの窟に納ち一体を此島小安  
 置し老僧及徳妙竹の江州伊吹山に入字名と云ふを決定せしや  
 其此寺に秘加す窟の相為尊妙なり其佛像能作られ兼は  
 中々まき氷丸の工をくする候のまきまきしむあはトツモシリ笹島 是は一條の  
 陸を渡り又南に小島あり是は暖地多き由りて舟中島を渡りしを  
 禁中と四思と沼中島と歳島の神社を連るるを録する多くの私費を  
 以て建ししや此後景の地中由り一區の名勝なりし目出度なりと

粒食不  
後慕  
腥羶  
陋俗方  
隨  
皇化遷  
期者  
羊蹄  
山下路  
滿稔  
言雨  
壑春田  
其物回

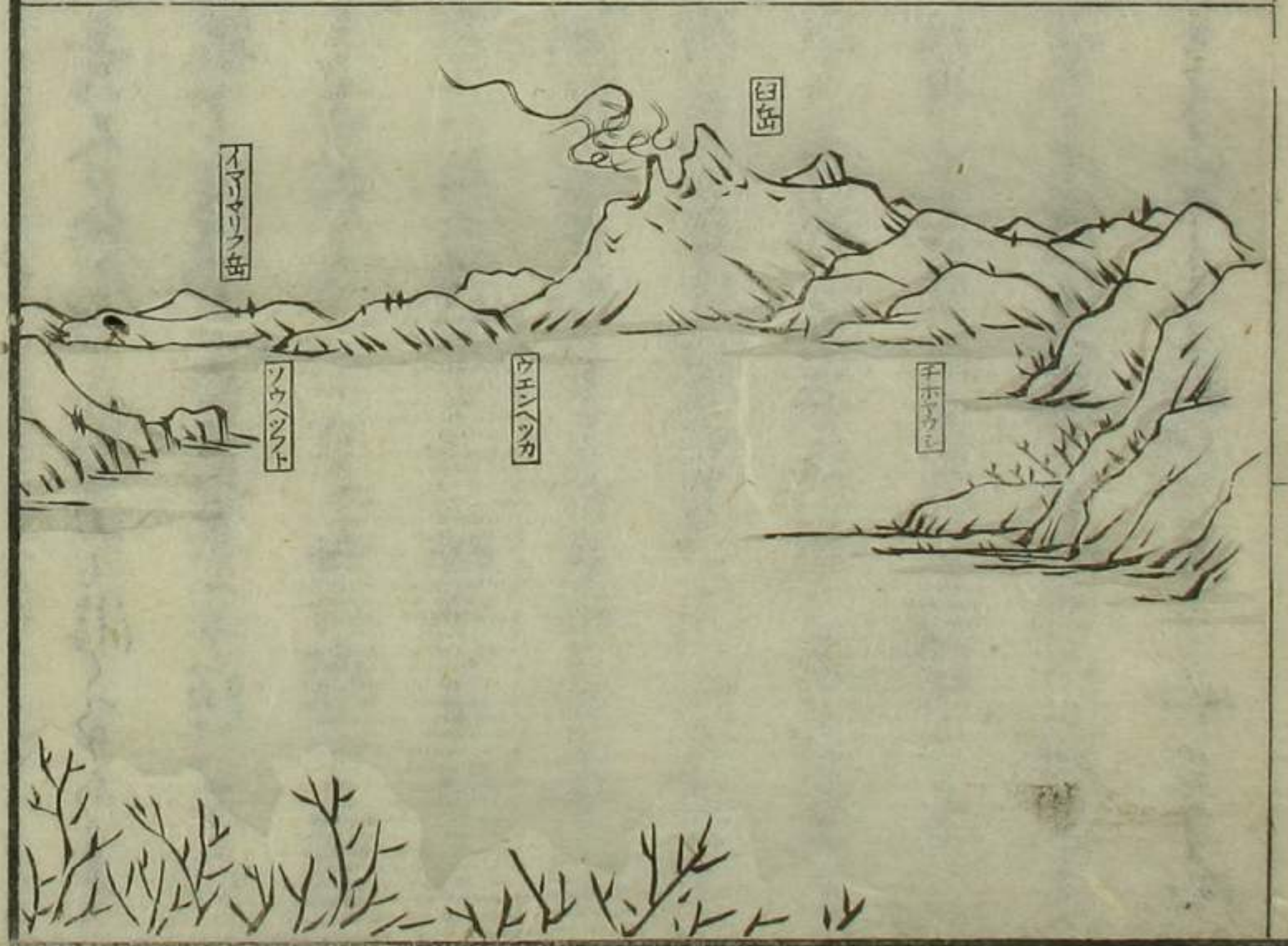


受り高申雜樹陰木以異州多くあり  
ハルリントウツルリントウ  
石龍嶺蔓花藤黃連等あり米蘭金  
鶏御細辛香鶴州千餘名も志を相  
出交又小鳥多く其鳥目より物あり  
イセトホイマモクカセクル  
牛く免貂狸華錦鹿多一性音麻を  
放りゆあう直まを遊りあうや  
湖中桃花魚杜文魚泥鰌刺鰍鯉魚  
多く又鰻似て大さ舟のや魚ら昔  
麻を衣後と麻の角と破れ死し就  
の鰻子口は横はりといふ語もよくあ  
チヤウレクチ

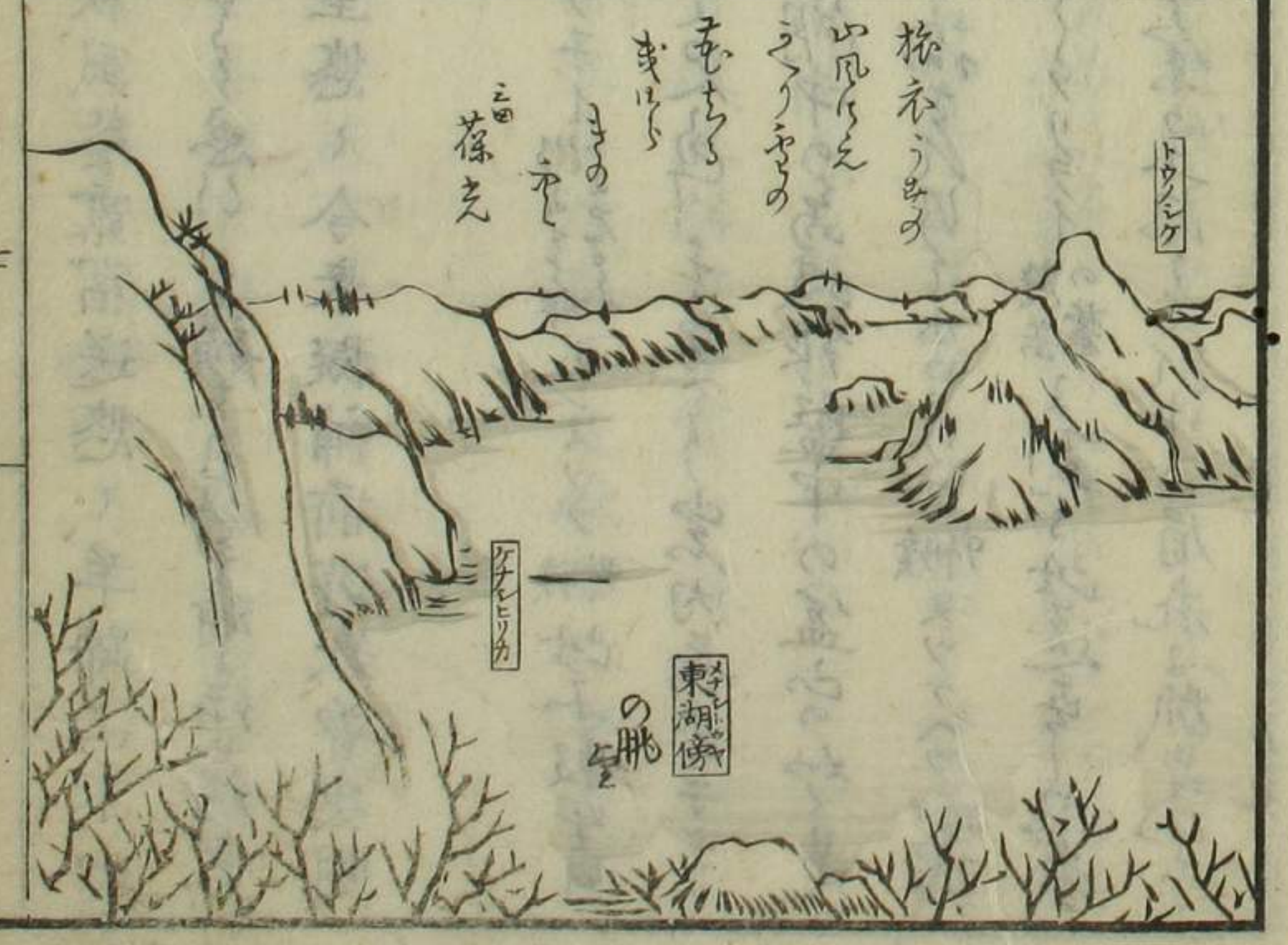


五尺の拍子時辰をそ遊りあり是  
鏡より一様ふの拍子此魚シヨシヨツル  
とあふのこころふ有く相此湖水の故  
中へ水の張るる母極表の地何との  
湖沼とも赤月より一月迄を湖上土人  
性来り身より古老の信はけぬ水時  
土人も凍死し魚鳥も凍餓し魚の卵は凍  
枯るるが翌年の魚やしく饑饉くそり  
實も魚は相舟と此度いふ内の水を  
きくふ子一シント  
タツ子ニリ  
小ホムイ大

又ツカウレ此山は深きなり五つありて  
 有とありてタシ子シレト思岬セタエトレモイ侍  
 レフンエンルン岬キウレエンルン岬ヒイエントウヤ  
 此山不遠山岸くましくチホヤウレウヤと云  
 茅舎一軒吉林者是より眺望する時  
 又并ホロ中ホロエンルン岬ケナレヒリカヘツ  
 体フルホトウフレナイ川小シルシウレヘツ川小等東  
 岸より併いニセリウレコツ橋チヒイカリ  
 ウレ川小ウヘツチヤロ橋のオボ有岸傍に并て  
 ホニルカリ川小ウエンベツカ平日も水や毎日大能  
はゆか着る是白岳の東



此山白岳の東岸より未だ新羅  
 樹木や茂る時を崖角より危くせん  
 寸竹一頂は常々燃出其雲百子の霧  
 を裏やしく湖を隔て是を原むと風  
 氣草草の及不処より其後を仰るは  
 羊蹄の巔青天より其形を怪しむ  
 士のや須臾に主勝景よりして佇まれ  
 ば其人彼岳よをさるるは指東きく去杖  
 爰より常々雨を降らし雨は力羊  
 蹄の頂上より予と有りし時徒然より





驚津宣曰 齋明帝之 朝阿陪臣 率船師一 百八十艘 航蝦夷置 郡領而歸 雖不記兵 卒之數意 亦不下數 千百人今 子重以劍 為僕從以 跟為與馬 單身添入 遂窮阿陪 臣未到之 地豈所謂 一身渾騰 者哉

絶を小倉の程又及新寒八月秋風餐露宿送悠々羊蹄山下一  
宵雨雌岳雄峯既白頭如け池を思ひ顔を用ひて傍に依りて  
回首昨遊經一秋雲山天半望悠々今来擬補前遊致曾决明  
朝攀上頭

二日曇天より夕暮なり  
雌岳雄岳保岳の麓に於て又雨なり  
岩内岳チセ子シリ  
真一文字は野山にもはなれ論を以てホロツツフ  
又ツケヘツ  
川原にユウトエシカ原ルソチ  
雄岳に到り此道は風厳  
くくを以て平野のやぐあり  
余は工風を改中の眉庇は狐の尾を

法附岳は是を以て又故に之を程候と云ふなり  
里社の地を以て小倉を以て印と  
是なり又西山の乃雌岳雄岳の麓に到り宿を以て  
相置登岳は  
るは一章の拙文の有りて又是を以て関志の勢を省簡也

知別岳者其高甲蝦夷形似富嶽故稱蝦夷富士以其在知別  
河上故名土人喚之雌岳雄岳在其傍高不及雌岳之半此書  
記所謂後方羊蹄者也蓋  
齋明之朝置政所之旧趾知別即後方羊蹄轉音也土人嘗告  
余以山神之靈故余有意于置其祠于兩嶽下而未果今茲  
二月二日將赴石狩歷沼傍出干雄岳下  
乃相置祠之地

東園評多  
 悉志樓於  
 遡涸窮源  
 可謂盡心  
 焉耳矣而  
 此行也臨  
 嶺不測  
 之深繩索  
 相引亦有  
 如超懸度  
 之險者古  
 歌曰三朝  
 三暮黃牛  
 如故言上  
 峽舟行之  
 難也太白  
 亦曰三朝  
 又三暮不  
 覺驚成絲  
 水行之難  
 可以見矣

表木幣而去

三日宿樅原此地登雌岳既二分許煮雪作粥殺貂為漢名鳳尾松立木幣而拜岳山中巨樹凍裂如地震終宵不寐漢名鳳尾松四日天未白著鐵楯而攀登四分日漸出九折而進刀風刺面然汗流浹背愈知險難天色已晴惠山駒岳白繪鞆白老皆在襟帶之間登六分無樹登八分險愈甚步愈艱午後漸達山巔巔如富岳巔而凹周廻一里半許冬日熊蟄凹中土人待春而獲之云余時促歸故不能獲一頭願從行者如有恨色四顧則混保在西岩內輿市古平岳在北支骨察纜垂舞岳在東南而松前江指函館之諸山出沒於雲烟之際寒威透骨不可久留

藉蓑帽蹲踞而下日暮達昨宿處

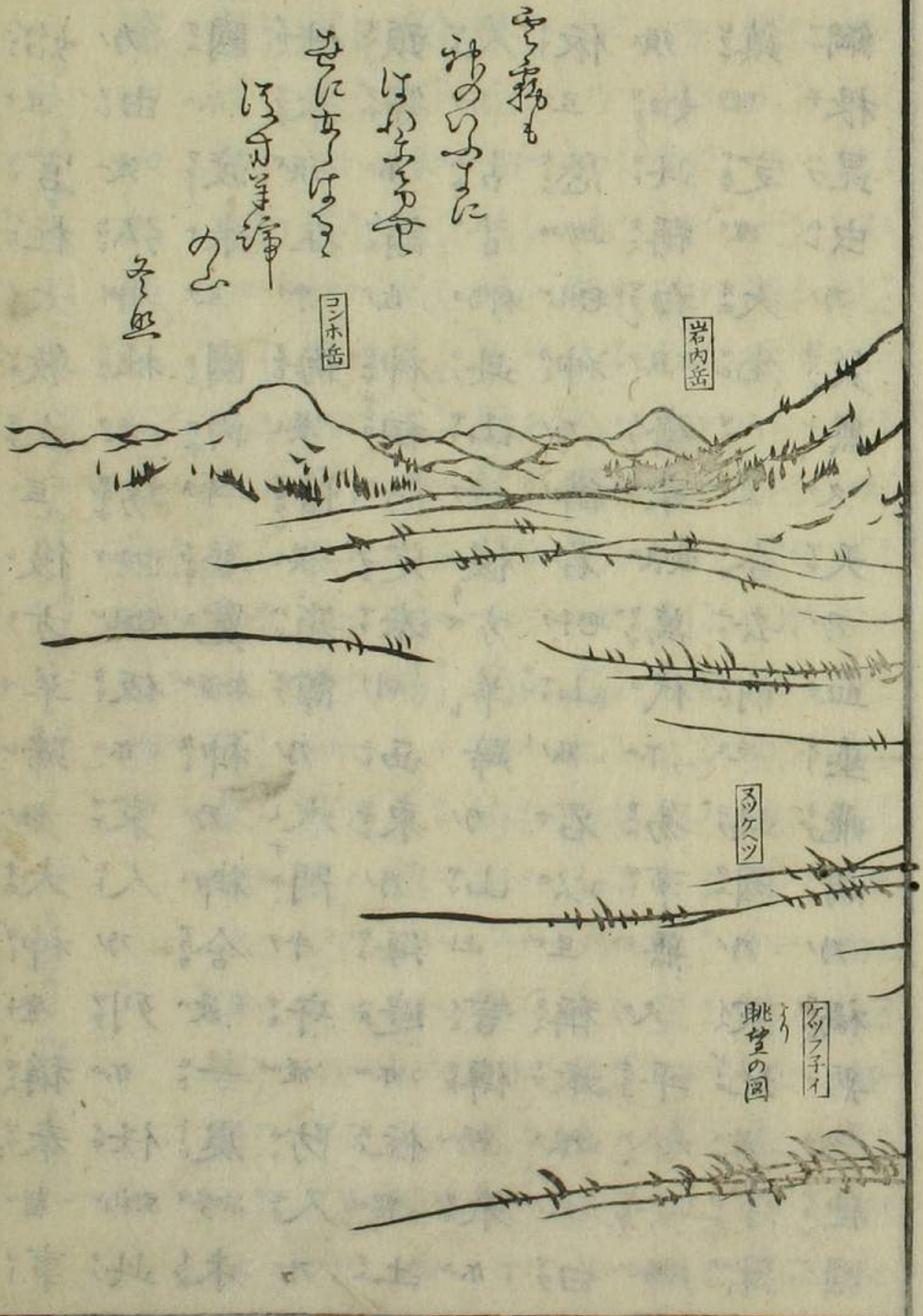
五日取路於摩渴利別源又相後方羊蹄之祠地日暮抵路參蓋知別西岨也抵柳多宿漁舍蓋去秋所過之地也

此處岳虎烈愛護之身を以て保たさう又その頃等の処に到るはわろく志を懐くは下り踏留難く首限りのみき者今つり教度辛うして摩渴利別源の原より此水予亦は流氷沸く痛ゆり土人は是を神カモイツカと云信ノツコふ山とつ保ひらるるをよエナラをまて一その地標を記し及乃羊蹄社ニッソはまの建んは保二人は孫り恭く一枚の糸文を後上りなり野作國ノノ、殘屋縣志利邊津川乃水源能オホ大山ヤマ、敷坐シキマ須神乃前ノノ、白久今年安政乃五年止云年此處ノ

了りて

④

⑤

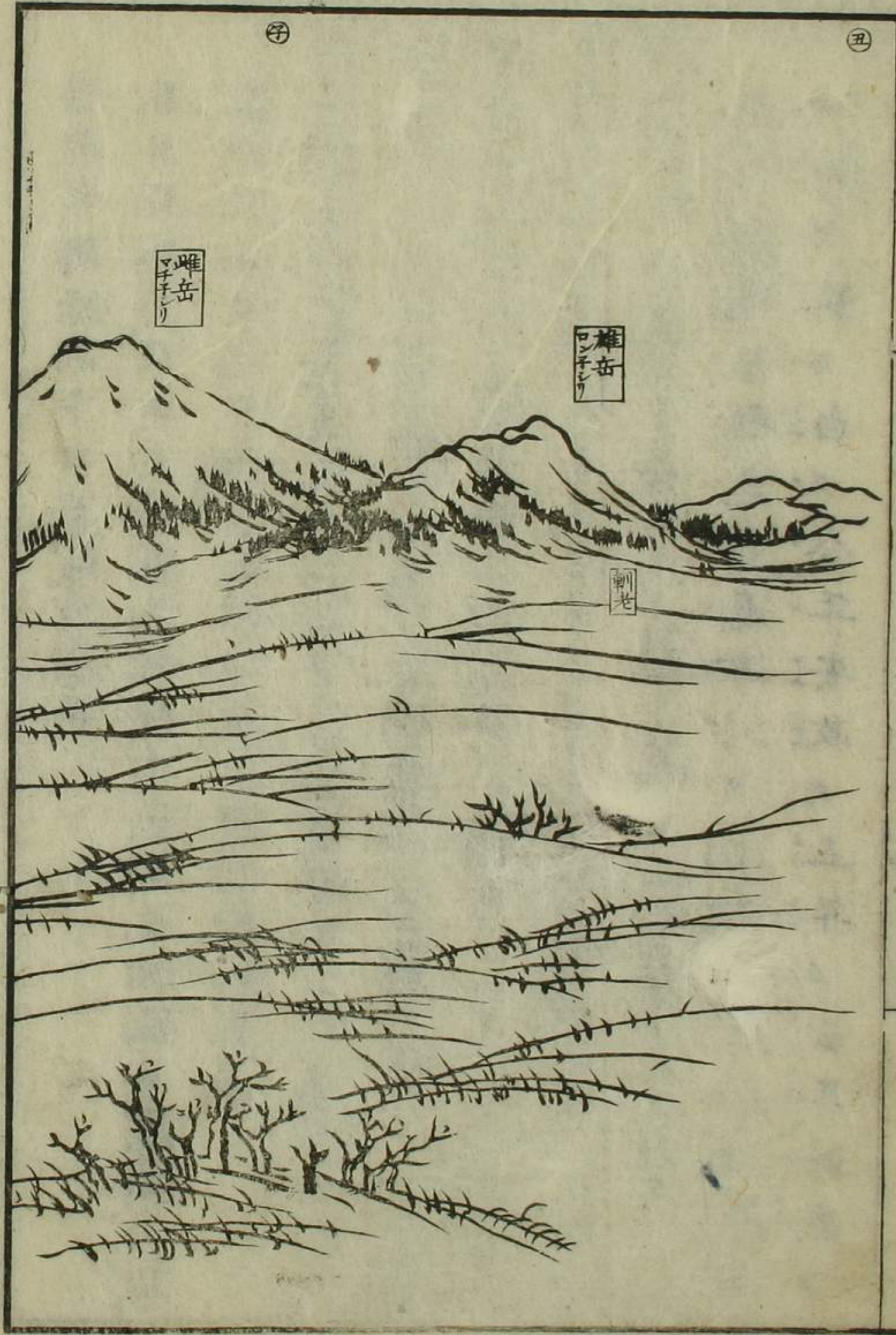


雲の  
 影の  
 ぼや  
 きに  
 ほろ  
 の  
 け  
 の  
 け  
 の  
 け

し

⑥

⑦



雄岳  
 雄岳  
 割

始<sup>シ</sup>由<sup>リ</sup>波<sup>ノ</sup>弘<sup>ク</sup>伊<sup>ハ</sup>太<sup>ク</sup>敷<sup>ク</sup>立<sup>テ</sup>至<sup>リ</sup>後<sup>ニ</sup>方<sup>ニ</sup>羊<sup>ノ</sup>蹄<sup>ノ</sup>能<sup>ク</sup>大<sup>ク</sup>神<sup>ノ</sup>登<sup>リ</sup>稱<sup>ス</sup>奉<sup>ル</sup>留<sup>ル</sup>事<sup>ト</sup>  
 乃<sup>リ</sup>由<sup>リ</sup>波<sup>ノ</sup>弘<sup>ク</sup>伊<sup>ハ</sup>太<sup>ク</sup>敷<sup>ク</sup>立<sup>テ</sup>至<sup>リ</sup>後<sup>ニ</sup>方<sup>ニ</sup>羊<sup>ノ</sup>蹄<sup>ノ</sup>能<sup>ク</sup>大<sup>ク</sup>神<sup>ノ</sup>登<sup>リ</sup>稱<sup>ス</sup>奉<sup>ル</sup>留<sup>ル</sup>事<sup>ト</sup>  
 國<sup>ニ</sup>爾<sup>レ</sup>渡<sup>リ</sup>來<sup>リ</sup>至<sup>リ</sup>國<sup>ニ</sup>内<sup>ニ</sup>乎<sup>カ</sup>歷<sup>シ</sup>覽<sup>ル</sup>神<sup>ノ</sup>乃<sup>リ</sup>御<sup>ノ</sup>舍<sup>ノ</sup>波<sup>ノ</sup>一<sup>ニ</sup>處<sup>ニ</sup>未<sup>ダ</sup>  
 仕<sup>テ</sup>奉<sup>ル</sup>須<sup>ク</sup>在<sup>リ</sup>乎<sup>カ</sup>悔<sup>ミ</sup>美<sup>ク</sup>惜<sup>ム</sup>美<sup>ク</sup>箱<sup>ノ</sup>館<sup>ノ</sup>乃<sup>リ</sup>水<sup>ノ</sup>門<sup>ノ</sup>乎<sup>カ</sup>守<sup>ル</sup>防<sup>ル</sup>人<sup>ト</sup>乃<sup>リ</sup>  
 頭<sup>等</sup>爾<sup>レ</sup>請<sup>フ</sup>此<sup>ノ</sup>神<sup>ノ</sup>祠<sup>ノ</sup>乎<sup>カ</sup>定<sup>ム</sup>奉<sup>ル</sup>利<sup>ニ</sup>西<sup>ニ</sup>東<sup>ニ</sup>乃<sup>リ</sup>海<sup>ノ</sup>邊<sup>ニ</sup>爾<sup>レ</sup>任<sup>ス</sup>留<sup>ル</sup>土<sup>ト</sup>乃<sup>リ</sup>  
 人<sup>ト</sup>乎<sup>カ</sup>古<sup>レ</sup>昔<sup>ノ</sup>利<sup>ト</sup>此<sup>ノ</sup>山<sup>ノ</sup>乎<sup>カ</sup>後<sup>ニ</sup>方<sup>ニ</sup>羊<sup>ノ</sup>蹄<sup>ノ</sup>乃<sup>リ</sup>山<sup>ノ</sup>此<sup>ノ</sup>言<sup>ハ</sup>傳<sup>ル</sup>間<sup>ニ</sup>來<sup>リ</sup>爾<sup>レ</sup>  
 依<sup>リ</sup>至<sup>リ</sup>恐<sup>ク</sup>止<sup>ム</sup>毛<sup>ト</sup>神<sup>ノ</sup>乃<sup>リ</sup>御<sup>ノ</sup>名<sup>ノ</sup>毛<sup>ト</sup>山<sup>ノ</sup>能<sup>ク</sup>名<sup>ノ</sup>以<sup>テ</sup>至<sup>リ</sup>稱<sup>ス</sup>奉<sup>ル</sup>嶺<sup>ノ</sup>久<sup>ク</sup>白<sup>ク</sup>  
 須<sup>ク</sup>如<sup>ク</sup>此<sup>ノ</sup>稱<sup>ス</sup>白<sup>ク</sup>至<sup>リ</sup>齋<sup>ニ</sup>奉<sup>ル</sup>波<sup>ノ</sup>萬<sup>ノ</sup>代<sup>ノ</sup>爾<sup>レ</sup>易<sup>ク</sup>事<sup>ト</sup>無<sup>ク</sup>久<sup>ク</sup>平<sup>ク</sup>安<sup>ク</sup>久<sup>ク</sup>白<sup>ク</sup>  
 鎮<sup>ニ</sup>理<sup>ス</sup>定<sup>ム</sup>理<sup>ス</sup>大<sup>ク</sup>坐<sup>ス</sup>今<sup>ニ</sup>去<sup>リ</sup>前<sup>ニ</sup>毛<sup>ト</sup>此<sup>ノ</sup>國<sup>ノ</sup>乃<sup>リ</sup>家<sup>ノ</sup>地<sup>ノ</sup>波<sup>ノ</sup>下<sup>ニ</sup>津<sup>ノ</sup>國<sup>ト</sup>  
 網<sup>ノ</sup>根<sup>ノ</sup>昆<sup>ノ</sup>虫<sup>ト</sup>乃<sup>リ</sup>災<sup>ノ</sup>無<sup>ク</sup>久<sup>ク</sup>天<sup>ノ</sup>乃<sup>リ</sup>血<sup>ノ</sup>垂<sup>ル</sup>飛<sup>ル</sup>鳥<sup>ト</sup>乃<sup>リ</sup>禍<sup>ノ</sup>無<sup>ク</sup>久<sup>ク</sup>他<sup>ノ</sup>國<sup>ト</sup>

利<sup>ト</sup>相<sup>ノ</sup>敵<sup>ト</sup>美<sup>ク</sup>境<sup>ノ</sup>乎<sup>カ</sup>侵<sup>ル</sup>須<sup>ク</sup>事<sup>ト</sup>無<sup>ク</sup>久<sup>ク</sup>凌<sup>ル</sup>侮<sup>ル</sup>聖<sup>ノ</sup>物<sup>ト</sup>掠<sup>ル</sup>留<sup>ル</sup>事<sup>ト</sup>無<sup>ク</sup>久<sup>ク</sup>  
 國<sup>ニ</sup>人<sup>ト</sup>乃<sup>リ</sup>大<sup>ク</sup>海<sup>ノ</sup>原<sup>ノ</sup>爾<sup>レ</sup>舟<sup>ノ</sup>漕<sup>ノ</sup>回<sup>ル</sup>至<sup>リ</sup>魚<sup>ノ</sup>魚<sup>ト</sup>為<sup>ル</sup>麩<sup>ト</sup>乃<sup>リ</sup>廣<sup>ク</sup>物<sup>ト</sup>鱈<sup>ト</sup>久<sup>ク</sup>  
 乃<sup>リ</sup>狹<sup>ク</sup>物<sup>ト</sup>乎<sup>カ</sup>佐<sup>ノ</sup>和<sup>ノ</sup>佐<sup>ノ</sup>和<sup>ノ</sup>引<sup>ル</sup>寄<sup>ル</sup>上<sup>ニ</sup>打<sup>ル</sup>積<sup>ル</sup>置<sup>ル</sup>年<sup>ト</sup>事<sup>ト</sup>波<sup>ノ</sup>横<sup>ノ</sup>久<sup>ク</sup>  
 山<sup>ノ</sup>乃<sup>リ</sup>如<sup>ク</sup>久<sup>ク</sup>海<sup>ノ</sup>幸<sup>ク</sup>令<sup>ス</sup>得<sup>ル</sup>賜<sup>ル</sup>此<sup>ノ</sup>高<sup>ク</sup>山<sup>ノ</sup>短<sup>ク</sup>山<sup>ノ</sup>乃<sup>リ</sup>大<sup>ク</sup>峽<sup>ノ</sup>小<sup>ク</sup>峽<sup>ノ</sup>爾<sup>レ</sup>  
 繁<sup>ク</sup>立<sup>テ</sup>爾<sup>レ</sup>荒<sup>ク</sup>草<sup>ト</sup>木<sup>ト</sup>根<sup>ト</sup>芥<sup>ト</sup>掃<sup>ル</sup>此<sup>ノ</sup>高<sup>ク</sup>田<sup>ノ</sup>湊<sup>ノ</sup>田<sup>ノ</sup>乎<sup>カ</sup>壑<sup>ノ</sup>五<sup>ノ</sup>穀<sup>ト</sup>乎<sup>カ</sup>  
 取<sup>リ</sup>作<sup>ル</sup>娘<sup>ト</sup>惡<sup>ク</sup>風<sup>ト</sup>荒<sup>ク</sup>水<sup>ト</sup>不<sup>レ</sup>相<sup>ス</sup>賜<sup>ル</sup>八<sup>ノ</sup>東<sup>ノ</sup>穗<sup>ト</sup>乃<sup>リ</sup>伊<sup>ノ</sup>加<sup>ノ</sup>志<sup>ト</sup>穗<sup>ト</sup>爾<sup>レ</sup>  
 成<sup>シ</sup>幸<sup>ク</sup>賜<sup>ル</sup>饑<sup>ク</sup>事<sup>ト</sup>無<sup>ク</sup>久<sup>ク</sup>凍<sup>ル</sup>事<sup>ト</sup>無<sup>ク</sup>久<sup>ク</sup>夜<sup>ト</sup>乃<sup>リ</sup>守<sup>ル</sup>日<sup>ト</sup>乃<sup>リ</sup>  
 守<sup>ル</sup>守<sup>ル</sup>惠<sup>ト</sup>幸<sup>ク</sup>賜<sup>ル</sup>言<sup>ハ</sup>壽<sup>ク</sup>支<sup>ル</sup>齋<sup>ニ</sup>奉<sup>ル</sup>嶺<sup>ノ</sup>久<sup>ク</sup>伊<sup>ノ</sup>勢<sup>ト</sup>國<sup>ト</sup>人<sup>ト</sup>松<sup>ト</sup>  
 浦<sup>ノ</sup>竹<sup>ノ</sup>四<sup>ノ</sup>郎<sup>ノ</sup>源<sup>ノ</sup>弘<sup>ク</sup>恐<sup>ク</sup>美<sup>ク</sup>恐<sup>ク</sup>毛<sup>ト</sup>白<sup>ク</sup>須<sup>ク</sup>

字<sup>ノ</sup>根<sup>ノ</sup>大<sup>ク</sup>一<sup>ニ</sup>建<sup>ル</sup>心<sup>ノ</sup>乃<sup>リ</sup>神<sup>ノ</sup>在<sup>リ</sup>々<sup>ニ</sup>守<sup>ル</sup>人<sup>ト</sup>

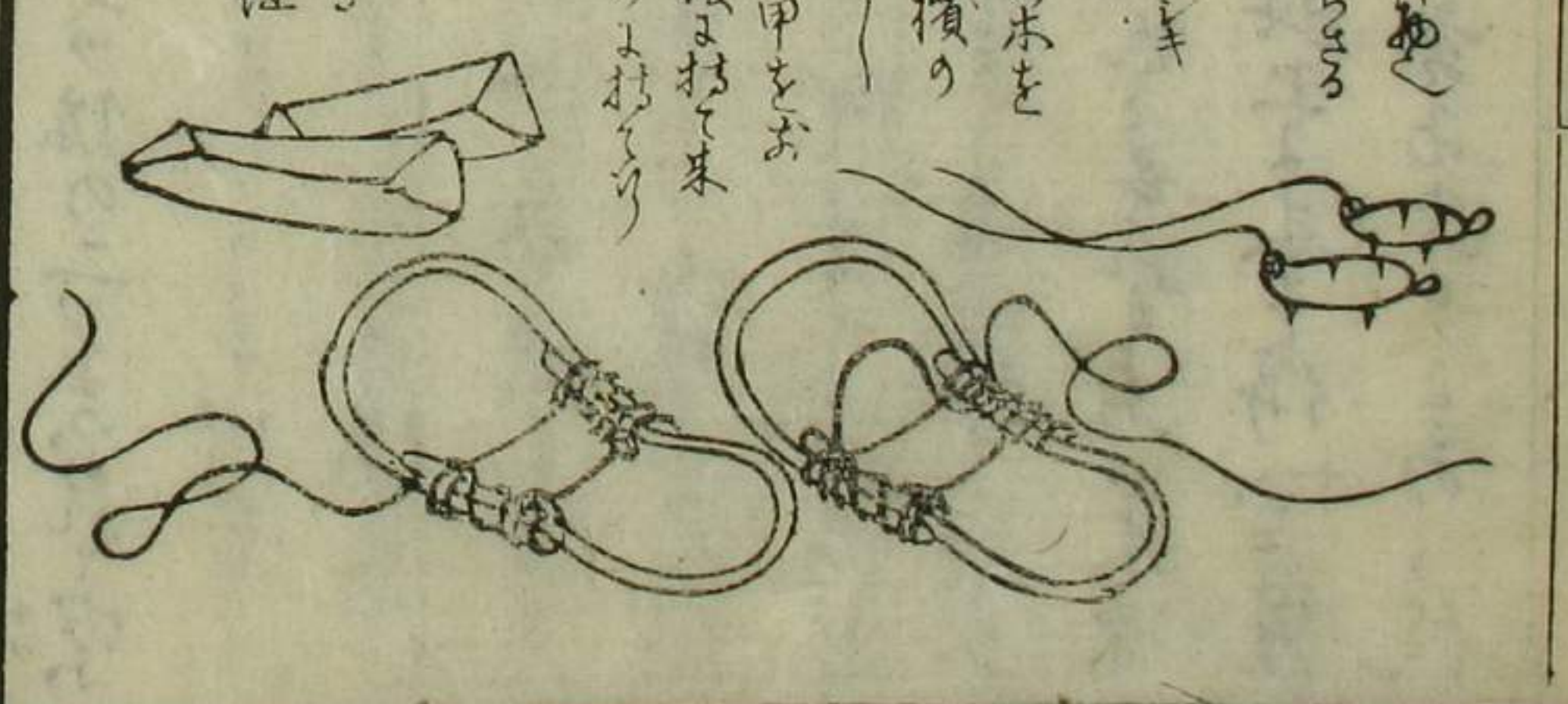


依て主人等中 止宿不を定む時  
 崖城をく土のまを人立を弟とて  
 もろの地踏望む一夜の火を燔上成種  
 八日收時極明か立あふり以下と  
 込て赤り持兵種けふハダテウ己上  
 云く太の牙天狗兵種ハカカサ  
 兵種ハカカサとてふあふり以下  
 予統揚くつ翹のやく及んか  
 と見の中峰を裁らるるつと  
 未の時刻にまされも一宿せんと

柵 残と作らる  
 水中の上とらる  
 柵は用也  
 身カカシキ

柵 カシキ  
 身カシキ  
 以て他と無と海積り  
 皮を細く切て附  
 中のて手紐の甲を  
 の無ひもとまはは  
 舞は舞やてまを  
 まはは

沓ケリ  
 麻の豆皮と作らる  
 中て足指と作らる  
 のはやく作らる



の中もと子ハク 糞の糞とく  
 糞火を入りて  
 竅を壁合へ  
 と忘れおね  
 追く行路入雲烟糧盡山中憶悄然  
 跡口流涎

一同の者何れも  
 君左程の  
 九日也前日  
 我を座中  
 休む人  
 又程二足  
 足



十加藤の雨

シヤチリ一足を踏むゆりし其の躑をんり何と近く存るるを中ね

十日は時を丁也其の跡をんり一回大は収ひまは思て岩谷より  
大木の根は洞よりたれとらり余も二三寸もまきよ上り傍観する  
一同の老穴の口より木を切是を差しし其の中を怒り吼る大い前と  
収ひ尾を振ひ二足を狂ひどろ穴のんぞをいなり捕獲毒菜  
三四枚もや然と色々味わて洞窟を崩らうと怪やんばくしりやを  
穴に大を這ひや其の毒の瞑眩もた収ひ怒りて飛出ト子バクイ飛  
攫付トヤト子バク柳毒もるもや何と此へウレホめく兜其のりへウレホと  
云々人其の向ふ時不  
やうくのま首も腹抱き互よ力を競ふえ櫛大を収ひて吠てあ  
喘付し然も力もあし衰も戦栗も吼るト子バク山籠を抜

ソキノシタ 腋下より 胸膈を熱て突りりるも子体実感する條も此ト子バク  
を毎年七八匹の毒置を獲頗る穢るや名をばり此等の山中のり子者  
かねていりりや度道違ふりや何もしんじりま時一同の老鯨波の  
おろを揚り収ひ先身は肉を切て山海の神は仇は皮と肉半をお取の窟  
中を圍ひ先鮮肉を成るるや或を炙り抱し十分はれり其勢を  
上りり特各の髯は腥血凍令りしも血は顔色怪し画鬼の如し其  
皮振りを成り振るるをさしや四五山倉路りてとく上り鞋一故は鉄核を無  
杖と横は突是をばりし様も善提樹もけんを構を風も靡れて皆掃  
くしててト子樹木も絶りうはを破るは西のヲロウエシリト岳ヲサルト源トクレヲ  
ニツ岳知の混保ト子シリ穴内岳字久しく風烈皮字を以下は時起尺ハ



花乃助  
大さね  
かゝるもの  
あけぬ  
あきもの  
あき  
あき  
あき  
あき  
あき  
あき



探齋  
一  
一

何れも此の極此をくもを吹拂て保く保きと歩り能き不も  
もさうまう上りや廣平のふり刻た大岩さうりくとお定き物の有きん  
さうりとは近付てんは皆五枚の橋ねるの海かりしと故まき近し踏如  
のあり徳道も落しふらさるる吾も何れもを種一風を何れも定まらぬ  
颯風ソウキのゆくをを被揚一面を裂く如くも足を思えあり口を掻通り  
難くは迄收味とさりおも忽暗く忽明くも愛幻定りや志の方をん  
さうりとは余も通るふ鳥帽子の取のやまふと下は数百丈の断崖一ツ風  
ま倒れたるは夜は落さるるくも断崖をたてり身は粉戦慄一今日  
如此危ふを通るりさるるは是を何れもふやららん中へ音なき故をや  
何れも心を取らさる起つ積り子にや思はくはくは

此ルカモとも何れもと志ふふさり用この木幣エナラを立候勢西皇太神并大  
日本領夷越國中大小の神祇あてあふふの山並此度の山越を難く成さ  
め賜へ此及んじの新造成就の時あふふ一社を建て水くあふ山の鎮守と  
さうりんと丹精を抽て一心を忍びく白一取を奉るは同中好時は以掛  
さうり四方を眺望さるる子の心針よみ子にさうりて薬ヨイナ平岳シモノホリウケトラ長良の  
方は石将の平野果も是を教く傍毛岳ワシケ岳ハマシケ岳シヨカン岳カシラ  
リカカシ岳がさるる物の方は突出を巽タツミよあゆりユウバリ岳サルボクボクの山く己年よ案  
親岳もあふ天狗岳遠は隔て年来よ白老アソイワ等の波濤のゆく一と掛  
一ふささるる方よ又ふの山並をなれと  
さうりとも通るり山のたむらをたれく天をのやをかくも

其誠を水派山脈の足跡を付式と百万アリ体を一因の志余に向ふ  
は君をニレハあはれ無うてさう天風やり先の子を属し語れり又故に日  
如く嵐をきりて此山越さる時と必す日和り志のつを語らば  
何れ彼も計心使くと深く我を戒めおしめを捕さるる大船を沖津を  
よけ先の日教を官事と船夫を志忘らるるれり此利同しつを是  
より相そり水立板橋の険不十余町あるまわらぬの傍を風吹  
り極つれを宿りぬを舟に飽きも鮮肉を以てきき成志りては縁さるりり  
鳴箭飛鎗勢已遮豪羅一怒震天涯毛人自存傳家毒鮮肉令  
宵到齒牙

十一日つ別を山倉の船より目を開き旅子居の別とて同じき敷園は

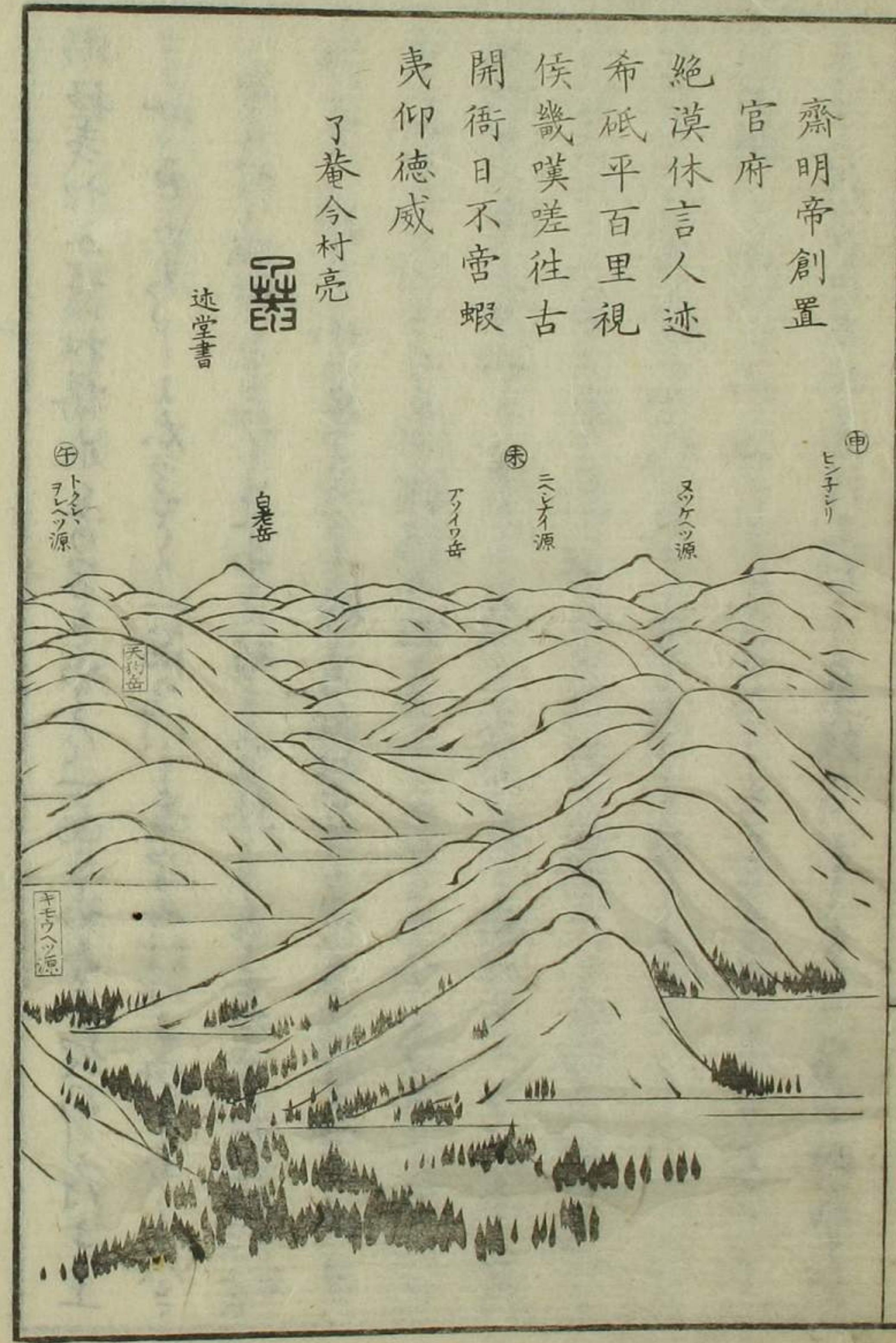
板橋妻松本板橋木立のつをわたり一面の山を又埋れりなま上  
すす色近來りよ太のさう一海の川と麓を女ニケレ午間をわたり大さ  
江を相に渡りてを先水と建て五日板とをを春レリハツイナ  
朝余も始り水の貴きつを怪れぬ板此中のつをなは苦味あり板是  
中を女へは問はるは是も板橋者松本のつをなは苦味あり板は板  
板樹の青い山の水と甘美くとわたりを板とを板板の山の何事様竹  
をもつてさるりかきもわたり女は能く女此も近縁理きり女もは  
のりりは女様と土人の方とを益を得るつりりり  
は石将り此川の名をひまハラマハツと云ふの川の川をシケレヘニウレ  
云り性年近者其津石将り京緩の川もレリハツの川く此の助を誠

又時算時同志

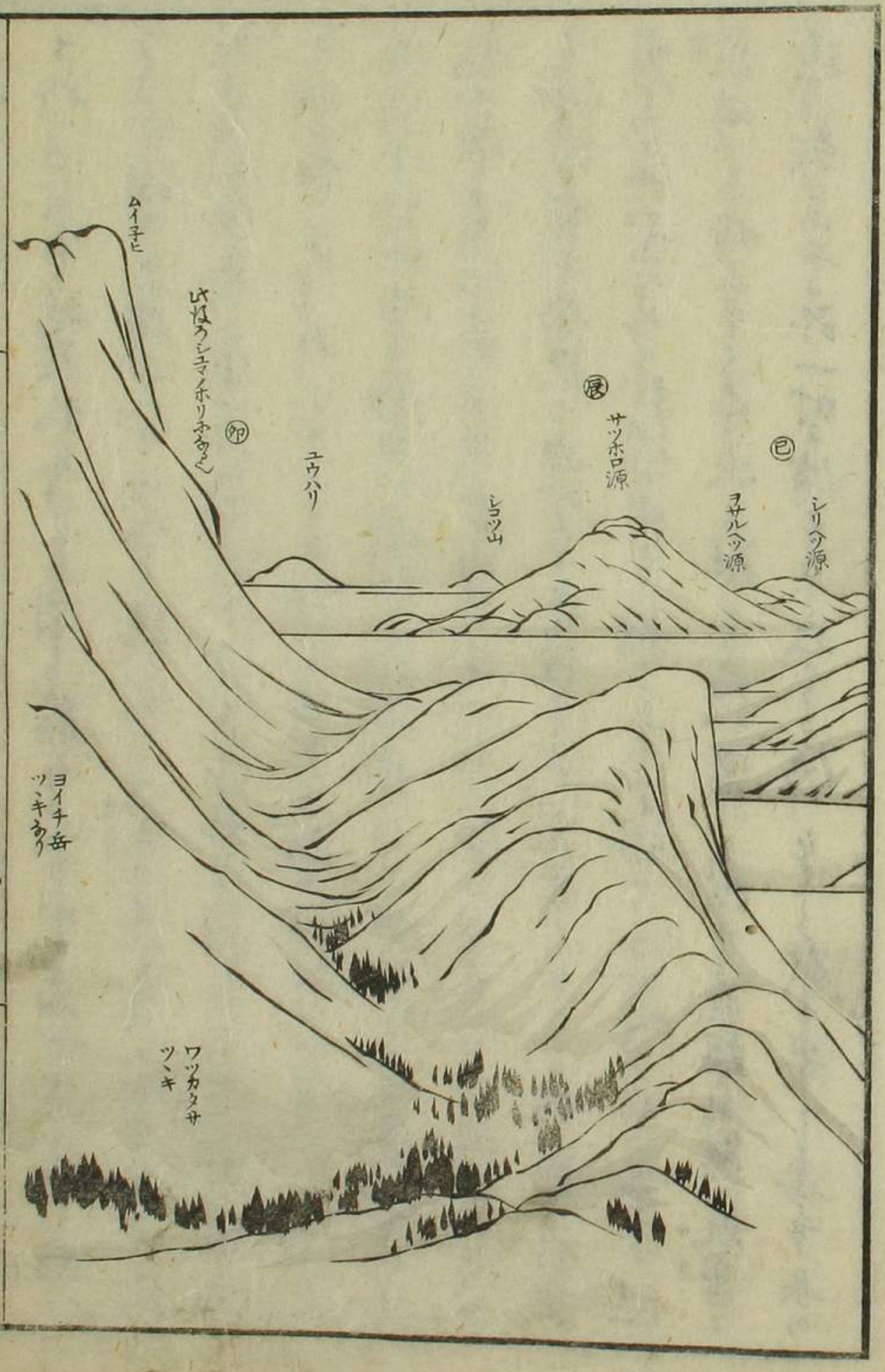
シノ...

齋明帝創置  
官府  
絶漠休言人迹  
希砥平百里視  
侯畿嘆嗟往古  
開衙日不啻蝦  
夷仰德威  
了菴令村亮

迹堂書



...



十九

さし余り世度越来りと同筋ありき由乙名ルヒヤンケカリイ強  
より其時石将士人十二人を連りし余り十八九才の時より  
隙の志も皆死て余一人残るゝとを返すも不特く北田へ新道を切  
らん越てるらんらん切方の得失を種々候へり  
相川ニシケレハる兩岸を越へる経路を尋りし小川の土を平路近下り  
幅十餘百の川よ出たり是察視の川あり氷の上を越へる西岸を赤  
を黄も或も金碧の画山も怪まら大岩壁も千石雨の難き故東  
岸よりサ余りわが川の中より烟のまを足徳りし其考りん思ふ温  
泉沸く噴上をさす氷も融る左一宿候温泉能く肌膚  
遠く数日の事外一時は消さうと思はる所なり候も其考りん思ふ温

山脈遷地とてあり大岩壁をさすや其考りん思ふ温  
多とらん温泉の蒸散も温泉の湯もさすや其考りん思ふ温  
煙火をほるを人々思ひしを雪の上より旅を候もさすや  
察視も源のりしシケレハるの二役なり上もカモイセイとて流計切  
り候とて此岩壁堅くしてアララツタとて岩漸氷の如きもの流を流る川  
ことりホリカウエンサツホロ<sup>曲悪</sup>方<sup>本通</sup>ニツ<sup>西</sup>ある何れも察視より  
山頭をシロベツヲサルヘツ<sup>西</sup>面<sup>東</sup>ツツ<sup>西</sup>面<sup>東</sup>の流く頂上は一株の立樹も数圍  
り候枝葉華のやうな候何れの代の物も候とて是れ大古新日本  
の三本の能き國と云ふ此地も極く試んを候とて其考りん思ふ温  
サツホロの土人ハ流頂より其考りん思ふ温の楠の内此は楠

山脈遷地

廿

何は不思議と云ふ事あり地は一株の竹あり

十二日快晴東岸を下る川向ヨイチバヲマナイ勝ヶ草 岳ありエキシヨマサツホロ川中ウハ  
 トラシカ此水帯を打し疊をくく如大岩壁なり東岸ヨラツチシ山ラウチナイ川  
 岸ヨニセイケマフナイ崖の上此石川中を流るる岩壁石は匍匐し越すイヌ  
 イトロマフ大崖此水は昨夜人々宿き此を越すを以て此にヨツシ  
 去る昨日己の杖タルマイ越す百連一フクスケと云ふ者ありてヲカハル南川  
 此水不絶壁の上を越てタシ子ハツタラ洲の上より出たて此水は地より  
 雑木五敷里の東西より山を負ひ頗る暖く空閑きを烟地は頗る宜し  
 又西岸ヨニエンカレベ山と云ふ山は根木をくむ山雲著き由りて人



標者圖

写深く伝作さう余も此ふは極度熱結者の二子を建入とも建白さる儀  
 ありとも不ぞすけりてラコシナイ候と云ふ宿る 今日の夜は極度熱結の二子を建入とも建白さる儀  
 大程おら理を二日も懸て下りしと云ふ此は極度熱結の二子を建入とも建白さる儀  
 て候しと云ふ過る湯浴人もかりりしと云ふ是は極度熱結の二子を建入とも建白さる儀  
 の者ふとも候し 今夜は極度熱結の二子を建入とも建白さる儀  
 十三日候はしりしと云ふ被りし法分の上を寸半候と云ふ其れりしと云ふ  
 赤の障り初の比りしと云ふ抱き候と云ふ知れりしと云ふ法分の上を寸半候と云ふ其れりしと云ふ  
 しと云ふ此は極度熱結の二子を建入とも建白さる儀  
 も諸山よ是先候切りしと云ふ是れは極度熱結の二子を建入とも建白さる儀  
 腫を歩け難きを候しと云ふ是れは極度熱結の二子を建入とも建白さる儀  
 又ツホコナイ候しと云ふ極度熱結の二子を建入とも建白さる儀

カア、レイ

彈本と云ふ尺法を候と云ふ方よたき本  
 とも云ふ候しと云ふ是れは極度熱結の二子を建入とも建白さる儀  
 子候しと云ふ是れは極度熱結の二子を建入とも建白さる儀  
 候しと云ふ是れは極度熱結の二子を建入とも建白さる儀  
 シコツと云ふ是れは極度熱結の二子を建入とも建白さる儀  
 本は極度熱結の二子を建入とも建白さる儀



左は極度熱結の二子を建入とも建白さる儀  
 とも云ふ候しと云ふ是れは極度熱結の二子を建入とも建白さる儀  
 候しと云ふ是れは極度熱結の二子を建入とも建白さる儀





驚津宣曰  
蝦夷之俗  
古強暴而  
今柔順古  
難制取而  
今易役使  
相反如別  
種然蕃史  
稱羅利人  
往=雜居  
蝦夷之地  
日本有一  
神將擊而  
馳之蓋謂  
坂上公也  
據此則當  
時強暴難  
制取者是  
羅利人之

附錄

知別者在西蝦夷磯谷縣距海門十餘里斷崖壁立水勢瀉瀑  
今茲五月泛舟將逆行三日許不遂志而歸再到岩内衝堅雪  
披荊棘三日漸至知別河上此地融泥深不能攀蓋岳東也  
然而雪水已漲水源難窮亦不得志而歸初間宮最上近藤三  
士雖有窮源之意不能達焉是知此夷地為無双之險也  
安政丁巳八月念六日雇土人四名於東郊虻田到知別西崖  
此地路令土人剝木為舟余乘其間挾持二人上河畔二日遂窮  
源而歸  
八月二日又順流而下水勢疾於矢多大石激浪如噴兩岸樹

後方羊蹄日誌

廿四

御碑の勢溪風をさす思ふ不将は名一山越の儀由は差か想  
土人一同へ厚く子南を新まうらう

十四日由名土人の知り合ふも皆呼集り社春を致しまの切用方圓面  
より仕才書お認めまよ

相館の浦の土人聞きませ聞くまの改りまわ  
と我を彼等の車屋我も班タカサチ其蓋をりし持飲甚をふ取土人風  
流を介先始の一遍をルーチンの神へと次よトカチ越神へと云一同は  
志ま君是かトカチへ越るまうと余も我を舟りまうらう

後方羊蹄日誌 大尾

種類非本  
土之俗可  
知

東園評職  
方地理所  
不載者多  
燕志樓善  
述之暇夷  
地記之可  
觀未有過  
於此書者  
事開拓者  
不可不讀  
此等之書  
也

木翁蔚不見日光但見羆熊豺狼又有鳥大如鷓而頸背紅脰  
白背黑者土人喚鐵哥其餘山翠フユケ日光トウカラレ水乞鳥サマシ花班鳥サマシ薩サウサキ  
川カクケ鳥カクケ之類余所未見也夜宿察敵綿見鱧鮫產卵命土人又之  
忽得數十尾其易如以手

三日早發到繩井茶ホロイナヤ此地兩岸縮蹙水尤狹派尤急同行皆上  
岸取糧食及食器于舟中各提之虛舟噴流而下數丁水漸廣  
流漸緩又就舟載所提之器有鹿以毒箭斃之質地名于土人  
即嚮余所泊之宗附河岸也日方頌投宿岩內酋長イッナイ計世辦之獵  
舍去復有人住今也則七屋大廢壁上有岡田某郎題詩曰  
靈岳冰山銀世界白雲深處別開天一椽茅窠生涯足疑是夷

蛇退猿愁萬仞  
山溪迴石亂水  
濺環方知造物  
千年秘達着奇  
人凌世間

長戶謹  
印



法眼永秀  
印

後村集序

廿五

翁即地仙，併去歲余所和詩亦隱，可讀曰：猿攀蟹步十餘年，  
 霜苦雪辛千島天。健脚自期僧小角，任他人喚做蝦仙。此夜野  
 狐欲貪我糧食來數矣。  
 四日黎明發舟，水底其深不知幾千仞，水聲漉漉，驚耳。既而高  
 岸犬牙參差，土人喚之仁勢，計升摩，岩石峭立，又上食器於岸，  
 曳舟而下三丁許，兩岸如前，如此者三次，水愈險，石出如劍矛，  
 於是神悚胆悸，土人製木幣以祈岳神，自此土人乃繫繩舟首，  
 引諸樹杪，舟乃立，自舳推之，弛繩則既過險，其如此者數次，日  
 方暮，宿斷穴底。  
 五日下午急流一里許，水聲漉漉，驚耳，土人喚之武伊羅，日暮宿

松浦生身  
 藏一具仙  
 骨加以大  
 胆健脚視  
 險危如坦  
 途人皆心  
 寒股栗生  
 獨堅忍不  
 撓山必攀  
 其頂巔川  
 必究其源  
 委巨細悉  
 筆而無一  
 語涉虛飾  
 者蓋志有  
 所存而然  
 固不暇雕  
 琢字句也  
 松園道人  
 誌

樹下夜雨暴至如傾盆，寒風砭肌，手龜衣濡，欲就火薪，温不燃，  
 覆欵冬葉代雨衣，立而待曉，舉頭則岳巔盡白，愈知寒威甚，以  
 昨所捕獺肉不熟而食之，餘肉則備午餐。  
 六日急流如前，余久在此險，心神殆不安，出針盤檢之，則岳北  
 也，山皴不可辨，知離岳稍遠，日暮見小川於西方，土人悅曰：是  
 磨碓利別也，明日必到昆保，往年蛇田土人造舟於此地，到礮  
 谷，厥後無能至者，經宗附到于此者，開闢已來，蓋余一人而已，  
 豈不愉快哉！昏黑宿于此。  
 七日下午急流三處，到昆保河口，水勢稍緩，喚武伊羅者，五而已，  
 宿柳多。

及行常事日誌

八日抵女南、余令春到此、不得志而歸、兩岸有樵夫、目余有驚  
色、余亦如再生、日夕到渡口、渡子亦知余者、喜余無恙、出濁酒  
饗從者、余與鹿皮與肉、以餘肉轉致常見某榮太於岩內港、  
九日抵壽都、訪長谷川儀三岡田錠次二氏、二氏遇土人尤厚、  
余亦與米酒煙艸漆器故服、以酬其勞矣、礪谷者知別之下流  
也、自古禁張網設梁、蓋岩內蛇田宇須三落之民、在上流而漁  
故也、近歲禁弛放漁故、三落皆愁之、余所雇四名、即上流之民、  
懇訴之余、乃告之二氏、二氏申舊令于下流之民、令無敢犯  
禁、四名感謝而去、

後方羊蹄日誌附錄畢

素周帳夷 應神之 邪始社  
陸又中 清宇之 邪請肉附  
國初小 以 鑿鑿寬 夷首跋 扈深  
叛屢桓 桓 桓 桓 桓 桓 桓 桓  
軍田却 賜鐵 却 却 却 却 却 却  
如 一 戰 降 夷 惶 怖 雷 東 叛 服  
望 寧 取 上 國 多 事 負 極 備 至 于  
源 氏 東 征 時 人 傳 九 郎 此 証 實



寂後及相方氏與。色在。府。新  
謹制度。身首折。腰服。平。等。二。百  
年。未。不。改。物。近。來。小。秋。之。後。吾。道  
官。命。報。度。充。屏。護。更。造。中。今。為  
之。監。擇。水。字。字。排。久。住。南。好。在  
出。偉。丈。夫。生。來。孫。情。魚。勝。具。情  
魁。首。尾。河。足。之。帳。裏。向。首。通。美  
步。一。國。夷。情。請。其。錄。亦。當。海。物

同。小。房。華。部。風。土。記。已。年。中。控  
圖。畫。又。詩。句。共。是。國。家。多。用。書  
熟。之。可。以。實。為。序。亦。從。來。由。跋  
卷。尾。子。里。隨。讀。計。此。從。文。文。新  
元。德。君。皇。田。帝。江。都。槐。山。居。士  
大。河。原。抄。并。書



Blank page with a faint blue mark near the top center.

Blank page with a large rectangular border. Faint, illegible text is visible within the border, possibly bleed-through from the reverse side.

Handwritten text in the right margin, possibly a page number or chapter indicator.

