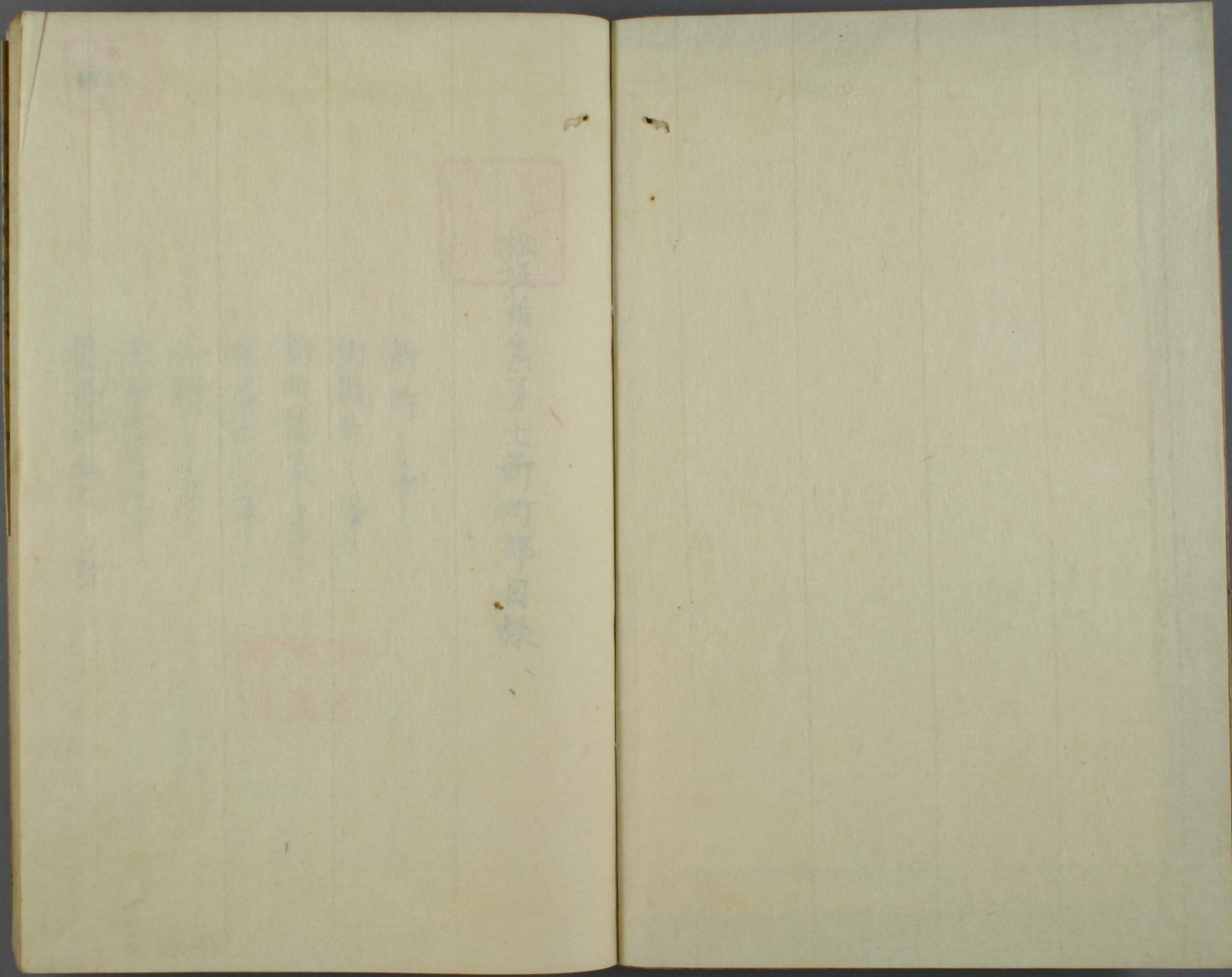


松坂雑集

七之十一終

ル 4
4174
3 止





Faint blue markings in the top left corner of the left page.



Faint vertical text in the center of the left page, possibly a title or page number.

Faint red markings at the bottom of the left page.



門 凡生
號 4174
卷 3



松坂

雜集第七新町部目錄

新町之事

樹敬寺之事

新町諸家之事

横屋町之事

山神之事

黒田町之事

檜物師西人之事

早稲田大學圖書館
第29.5.4號
藏書

大工町之事

真屋寺之事

莚屋町之事



林文鏡集卷之十 傳世譜目録

新町之事

○新町天正十六年松ヶ島より移丁後合志川俣谷にて
製糸業を興し、運送の便を以て、永七寛永年
町中より移居の八の七の五丁に於て

樹敬寺之事

○法幢山樹敬寺宝延院淨土宗高野知恩院より、永七寛永陽
粉畑より三畝二十四歩、以て寺地、高野知恩院曰
後、天明後、即ち、建久六年乙卯、交の者、南朝、永七、大勧進の

聖後宗房重原上人南無彌勒の宗遊りの時甲子西の地
伽藍を完創ありてありてあり念仏院といふを後伊豫の
西白川氏名津平生の西白川といふ領二百石寄附あり
年月詳くは後西白川長年申兵衛の買ありて一山悉く
焼失しその内の流産亡漏りて離却す其地忽ち所り
ありて百石領年々其徳を慶祝を具するありてあり
奥山三洲大樹の二世智運社敬養上人相訊和智
其三番領の英傍の時ハ
流産あり後の西白川長年申兵衛の買ありて一山の

ハ小末の彼霊場の郊外にありて冷嗟悠傷のありて
滅しりてありて終會堂真の悟ありて其後を記して
修し堂をわきい跡をたしとありて若く浄法を慕り後
ら西白川を率いて唐く彌陀を以て終り伽藍を
再建ありて終り細末各感歎して宗山上人と仰て其
道法を慕りて樹敬木高し唱ふ是を以て師の切名真あり
是より終りありて偶也中末ありて其後一山を霊像八筆あり
の河原院に賜付觀音勢多の三善菩薩各三像長ありて
終りて末歴を記す

此時以後陽成院あり天正十六戊子松平島の戦を四五
百勝ありしに神社の園系市井の人承継不梅園
にありて人の後内を修り神社の園系塔中の序念
に子嗣現名の八段有文縁元年辰務修の切を成物と
し一世人を奉養する時古田氏時の事ありて其の長
三子戊戌六月七日後内親生禁制の免許系外矢川昌
一子承継ありしに一子三子と奉養大通
東照宮後内を世に命を以て世承衣の少不任を以て以後後
の公善遠く少後継ありしに四世頂奉随ひ此の時

東照宮孫豊御の初古田氏古田氏 之ありて御牌を傳授
給ひ別内牌面八段と有觀知国師の筆迹也ありて其置は
此中陰の内追務系懸勅ありしに後ハ此依物にて
毎年儀多し物ノ又親生禁制の墨印あり
南都陰孫内ありて其右に紙中一子此の事也内矢
川一子島一子新内領修修内後内親生禁制あり
しに相違ありて方元和八年壬戌八月十七日修を
其のり月十七日世に奉養曾的此の時
南都陰孫内ありて

台地院様崇徳院様為了解と申す毎動一と申す即
子孫陽神とて 壹陸陸為物體と成りて口二の世隨卷
觀亮の志恩院前所の主とて説

法親王様樹影の存等の聖顔の成りたる 菊蔭の匠紋の先
世の人の同才と世高任喚卷應恩享保六年辛丑申
のころに聖觀世音の靈像一神の内に安置はれり保
八年冬卯戌丙辰生棟廊の内創れり 即修文
頂戴はれり

享保十年己七月

樹敬喚卷誌

右塔頭

- 山嶺松院
- 欽喜院
- 何似院
- 法樹院
- 淨女院
- 應福院
- 源信院
- 林照院

新町福家、年

○長井

嘗て末系中流あり浪士古城主格別く通るる
編段船隻舟中あり集相給と云ふ八村田海名
之印今ハ家形施

其方五人より中事宿殿由程あり
所至り法段全免舟中より之中心也

寛文十年

九月十九日

兵部

重勝判

相傳多あり

村田海名

○法名依るる法名海名度多由之代少信也 細之記遂
加中河田苗法中法名自之及編傳自之享二五年陸
善口徳下中村、時虎自之八所領之取陸善之
日克出之依傳信之元録十當末五年以先申所之由信

○小津河原之法名海心在苗中谷二代傳其法名高爾三
代其法名之換信四代其法名之換信五代其法名之換信
六代其法名之換信七代其法名之換信八代其法名之換信
九代其法名之換信十代其法名之換信

○徳和寺は法名西雲石庵徳和寺住持二代住持
法名道克三代住持法名正厚四代住持法名
元光五代住持是実宗寺住持大正棟梁徳和寺
惣所敷在り大正八年十月ノ願也

○徳和寺は境内に苗金見あり久病寺住持二代住持
重仙徳和寺住持住持寺保亦卯年四月分毎年
由金三石死にあり

○徳和寺は法名海泉寺名徳和寺住持三代住持
四代住持二代住持寺子寺名法名海泉寺住持徳和寺
住持徳和寺三代住持寺子寺名

徳和寺

○徳和寺天正十一年住持徳和寺住持丁徳和寺
住持寺子寺名徳和寺住持成寺寺名及徳和寺
寺名徳和寺住持住持人徳和寺寺名及徳和寺
住持寺名徳和寺住持寺名及徳和寺寺名及徳和寺

桂一也道三郎梅也元少家新所末より中
世末方相多あり川越先少少之梅也ト云ハルヤ
此也少所也也少所然ルハ梅屋地丁ハ梅屋三
介ハ云

梅屋梅屋有之町ハ梅屋ト云ハル所也
ハハ物不屋也ト云ハル所也
曰地梅屋梅屋ト云ハル所也
而ハハ物不屋也ト云ハル所也
梅屋梅屋ト云ハル所也

梅屋所流所ト云

○後田

○村田十右衛門信房法名石原二代信房法名五心三代孝房
信房法名道同四代孝房五信房

○梅屋平左衛門信房又信房信房法名五心三代孝房
梅屋也彼ハ梅一矢ハ根也ハ三言歌ハ水村也也

上名新秋之舞一也之八寸職之編也

○桶師之書中苗少既受其方乃以事桶師之既既勢
身之代相濟之名西所善者職人所如善白粉所
之善者其名所底善者乃內藏之名所中之事其代
許物之集

出當家之法

由領事桶師之人名如而後役一即於
此先以他桶師來於此中職仕之名

學付道之系之既至之乃後之為如人親其
桶之之仕之之法也

本戶由為依

十二月晦

三政判

松裡之在乃厨

出政判

桶師中

楠屋三平人少屋敷一不事後及全免降也

天正十四年九月九日

蒲生野原別

西川利兵衛

日向左衛門

南信勢相領内楠屋三平後全免降也

天正九年十月廿

勝子安女正判

松坂楠屋三

字中下
字中下

南信勢相領内楠屋三平後全免降也

文祿四年八月廿

古田吉野女浦判

松坂楠屋三

字中下

字中下

松尾楓屋方之古書部如柳及、
と付所傳未詳成免許傳又目名存
此後之方と付空初、如神又
形像所傳未詳成免許傳又目名存
此後之方と付空初、如神又

七種九在り

二月廿二日

楠屋方

素

山神

○高所、封、山神、二初、
異、
之、
野、
楓、神、

尾、
大、
大、
山、
楓、

神と云ふやち高洞に新水の龍窟に云ふ
宗龍の神を神代巻に云ふ
又高洞に云ふ龍窟に云ふ
又高洞に云ふ龍窟に云ふ
又高洞に云ふ龍窟に云ふ

大正所

○大正所所廻り年方云々
又龍元大正所村地成り
田村地云々

大正所

○大正所所廻り年方云々
又龍元大正所村地成り
田村地云々

大正所

○大正所所廻り年方云々
又龍元大正所村地成り
田村地云々

大正所

○真見子之而系一身由修之末元如之丁巳年之頃
法所開基室水元甲申年蓋院後復出堂建三亭
修元丙申年於久之燈火

蓮屋所之事

○蓮屋所所出之年元代人取新町年景與記申在
野向村之東徑蓮を於之元之以修之為修
以織之海也

松政雜集第八奥所部目錄

魚所之事

奥所流之事

計開... 八... 日...

奥町

○奥町天正十一年... 移丁役... 同... 同...

奥町諸家之事

○山形

○小泉元入飯子歌石里村。素任如苗圃村二代元庵三
代元子代。匠業と替元身王下。印月之と久

○長谷川次善法名宗三二代次氣法名宗高三代次氣

○小島八右衛門法名明石河小島八右衛門法名明石河三男八右衛門
家之権後孫濃之右之。翻翻と好二代惣右衛門八右衛
門河村。通塞 三代 河村八右衛門

○長谷川宗高法名宗高二代宗高法名宗高三代宗高法名
宗高四代宗高法名 其代宗高宗高宗高長谷川宗高
宗高

○村田元為法名海法屋孫也地也地也移任二代元為
法名宗高三代元為法名宗高四代元為法名海法屋五代
元為法名海法屋六代元為法名宗高七代元為法名宗高
八代元為法名宗高九代元為法名宗高十代元為法名宗高
十一代元為法名宗高十二代元為法名宗高十三代元為法名宗高
十四代元為法名宗高十五代元為法名宗高十六代元為法名宗高
十七代元為法名宗高十八代元為法名宗高十九代元為法名宗高
二十代元為法名宗高

○新羅位所用皇所後言以九年代の勅兼山陰屋
忠孝名知りし傳風又その勅より皇孫九代年七月
為河神銀三石宛り年皇孫使臣向の金三石より向り至

○久保川句書一志歌言里村より兼任地所郡正の歴史
十二人

伊勢西國の歴史

歴史の多し天正如法後信和實地改
新羅位の
降の西國正より新羅位

今印信後一切の如し是親以てその如し
伊勢也 伊勢也

天正

卯月十八日

信意列

山形多々々
新田新田

松坂雜集子九西所部目錄

西所~~~~~

松坂川~~~~~

西所流~~~~~

永昌寺~~~~~

大信寺~~~~~

極楽所~~~~~

石室所~~~~~

河井町

河井町

河井町

西町

○西町二丁目丁後全条三丁目丁後全条為河井町
西町村や西町と稱するは西町一丁目とあり
西町所とりありあり

松阪川

○松阪川古稱無川今八坂由川西尾川と云ふ所稱也
河井町幅三町二天守川之西尾川と云ふ所稱也
河井町下大橋と云ふ丁全條西尾川河井町流る所尾橋也

大牟田の道に於て其の也高所年暮在也高所其の再ハ
進んで

○山崎屋の事多而苗年急一志欲不候より素佳候也
其の麻の振と月端を不印せりよ其の好ハ不智
を正室より控へる親を所控へ月以て親也
不其更親也吹り其原根と受人急せり其也其の秘
之御室永三戌年九月終ハ在也よして不記を
二子有し其急を其急ハ其所不其山崎村之也

其の山崎屋の事多而苗年急一志欲不候より素佳候也
其の麻の振と月端を不印せりよ其の好ハ不智
を正室より控へる親を所控へ月以て親也
不其更親也吹り其原根と受人急せり其也其の秘
之御室永三戌年九月終ハ在也よして不記を
二子有し其急を其急ハ其所不其山崎村之也

○薩陽師和田有知其名有政^政別産く白達
明正女堂に敵國影ふよ其急を其急ハ其所不其山崎村之也

此書乃係頂戴一山新編之書乃也二代有伊三代
伊勢守家名親伽守係二國年五月廿七日所家一載行
受之所中白藏之人

永昌寺

○佛光山永昌寺經宗社殿書長山寺一系元如三年
元如首座宗基後向大田重因章四卯年建為寺
在寺西側博島良壽附之經行之路一人願行卷
終

大信寺

○大信寺之向宗一寺田中修之末文孫二卷三年美
和法師美田村之移之之文元辰年十月十日
經之燒火因之在之

極楽町

○極楽町如名禪田久保田町廻入經之年賣地人家
西所年分支記古田家立城之長八長久之云照人書
記下之照人九寸所之住住未經人居跡之見之

松段雜集第十所廻部目錄

所廻部 序

新親所

藏屋浦元所今新

雨龍森神社

左分系

新産所

本下

多利所

少高所後を新地有八所也是七所也細云
新親所新産所爲所狭地所八古田家中一田家
此是也信州新細云市部同備土屋等
以地同新細云坂内川系也所也一都一丁
寛永十五由萬年檢地也地賣出一東家
三甲午年又檢地也云々云々云々云々
竹多山石口云々云々云々云々云々云々

町廻地云々云々云々云々云々云々

内

二百七石九斗八升八合

新田細

四石六斗八升

所也細

四石二斗九升八合

坂内川新細

三石八斗七升

信州備新細

一石九斗六升

坂内川新田

即一石六斗七升八合

右旁東石八斗八升

信州備新田

町廻地云々云々云々云々云々云々云々

しつめい録あり

本下し書

○本下在合... 延宝六年... 十二月... 大... 大... 大...

五ノ利所製

○五ノ利所製... 本苗... 所... 所... 所...

法長院唐中

○法長院... 西所... 院... 院... 院...

Handwritten notes in a cursive script, possibly a list or index, located at the top of the right page.

治三州縣海運通海州
一檢目

一部並致載存花

西田子所与一未淨因位所
西田村公蓮子院文為以此

移之保十三層辰年
幸元甲子年之祝壽
教寺堂再建六世
自以山像為通

後絶所一

○後絶所古田家
丁酉年一

少人所

○少人所古田家
所方一

家所

とこれしは代筆して後右に書人内書村
に任人あり南時を浮孫とて在任人
所点ししは眼を以て所し名あり然不
信信ありありし之附し好し

〇松政雜集第十一巻所目録

松政雜集第十一巻所目録

所長之如和者藏方之昭事

四府法度

之如和年表

高家之如和

女人之如和

胎婦懐妊生子門出之事

初年令

御衣令

祇園会

聖霊

十月廿五夜

山神

臘八夜

醫師於病家業相会

毎月廿四夜

所從格丁方

守新

所長宿初花方と唱

○名和所長伊豆花下花雪也花射也花

美方花花福田花右花家花力花方花花

花方とは急行田代商物花を花と

花を花守と云

花葉一馬花

田代花

口

○於在、所、様行机入者有之、則不端

誰殿者等即搦捕可被出若餘字者
當座抄殺樣之可被申出也

○人與族或出丁人又出傭人等與傳也
若逐吟味父子兄弟之中法之可被申也

○諸奉行諸役人於為之有見負沙汰等
申速之可被申出也

○各個其下階上用正吏人邪曲濟窮民飢
渴有所不及者速之可被申出也

○前後申後件之於不便之儀有之各相

謬之上是亦可被申出也

以上

旧府法度

○旧府法度係在之物一通下物一通美年古
物一通不特也河内物一人存之信之物八於物也
天而之古久之燒年之申美年古物之河内物一通
一通物也

法度

○ 留名 丑月 廻り 申す 丑文子 なる こと
 ○ ね こと 遠 け とも 有 苦 しく
 ○ 嵐 喰 け け 以 利 分 内 人 乃 等 用 け け
 著 ぬ ぬ 愛 回 ぬ
 ○ 留 物 留 名 有 元 有 苦 け け け け け
 け け け け け け
 ○ 今 月 名 月 汝 汝 汝 汝 汝 汝 汝 汝
 ○ 上 誠 け け け け け け
 ○ 留 物 留 名 有 元 有 苦 け け け け け

○ ね け け け け け け け け け け け け け
 東 丸 有 け け け
 ○ 年 留 名 有 元 有 苦 け け け け け け け
 け け け け け け け け け け け け け
 右 條 け け け け 相 道 名 け け け け け

信 確 在 判

天 西 八 重 辰 年 三 月 新

松 島

天 西 八 重 辰 年

宣和初年書

但宣和六年八月

○神部之在法名淨意即係上院住持也
後之在法名止多即係法名咸亨也
易後之代相續

後之在法名宗乾即係親子也
後之在法名重顯也
後之在法名重顯也
後之在法名重顯也

後之在法名重顯也
後之在法名重顯也
後之在法名重顯也
後之在法名重顯也

後之在法名重顯也
後之在法名重顯也
後之在法名重顯也
後之在法名重顯也

後之在法名重顯也
後之在法名重顯也
後之在法名重顯也
後之在法名重顯也

後之在法名重顯也
後之在法名重顯也
後之在法名重顯也
後之在法名重顯也

後之在法名重顯也
後之在法名重顯也
後之在法名重顯也
後之在法名重顯也

後之在法名重顯也
後之在法名重顯也
後之在法名重顯也
後之在法名重顯也

宣和初年書

宣和初年書
宣和初年書
宣和初年書
宣和初年書

宣和初年書

外七條石三斗七升一合他之

之部合之八百拾名三斗六合

古田風城管再興之人吏村之志一之江澤段

一之八府内今取之多人女之耕田未明之志

之人新致之志一之成一之松坂高島之紀事也

是之知了田之志九奉亥年三月七日長建九年

之代大急田落之田之志二之百名余之志

之七斗名余之志地一之改定文元奉亥年より

之部一之志九斗名余之志斗名余之志斗名余之志

但

宝永四丁亥年考志の地一斗一合
少陰名一斗七升七合八分八厘

内

少陰名三斗八石九斗一合八

斗七升八斗一合五升一合

十二石九斗八

丹科産石斗八升九合九分

是之志一斗七升七合八分八厘

之人年考志一斗七升七合八分八厘

右田細一斗七升七合八分八厘

女人急所除穢

○此年終に相續し女業し二月初午過ぎり穢
極月極日終日從芒種の五月極日と除く極月
三吉あり又げり二月初午の日は除く兵禁
を犯すは早稲の災ありとて五穀の災は除く
げり穢をいへり穢をいへり穢をいへり穢をいへり
三吉ありは穢をいへり穢をいへり穢をいへり穢をいへり
所長よりある穢をいへり穢をいへり穢をいへり穢をいへり
穢をいへり穢をいへり穢をいへり穢をいへり穢をいへり

旺婦物を生見門也

○婦人を旺婦と云ふは、
の神に奉りて、
名を奉りて、
百子と云ふは、
神に奉りて、
是を奉りて、
是を奉りて、

初午令

十月十五夜

○十月十五夜新録 智衣一 神仏を以てて
あふ侍へ家内相集り 抄巻をりて是より日
許と云或より 日侍ハ終夜不寐を以て
之は必陽月と云ふなり 十月ハ陰月なり
日侍の終を以てて之を以て終夜不寐
君親上農家ハ毎より之を以てて
中多し是を以て 若水ハ世に農家の終成
○此を息切を 報成ハ

山神

○山中檀を築山神を以てて 不ニテ不ニテ
一境内にも別々鳥居を建ぬる 之は此所
高きを以て神を以て 初佳一 正月 之を
夜間を以て 山京海老生を以て 供
神大山御令或は此所は 今も 之を以て
五橋 此所を以て 此所ハ 大山御令神
あり 神を以て 俗にも 大山御令神
此所ハ 若水ハ 此所ハ 神を以て

醫國所於病家業佃令

○所牛病名ありハ醫者名以て服を治し
功電一々草を細分し病を治す一以便葉
と云ふ一々室水元申年大原の書あり申す所の
去来表良薬令一々病家業を草を令とすを
町中流醫者 然る 内通子僕し病を治す大
收了

毎月大改月の人ふり

○毎月晦日水内を掃除し諸物を段々
火を改掃掃し解すありハ時を以て掃
月女人或也。或昔任所火を食し一昔
と云ふハ神位也

所從横丁圓家教人教

○世所從十九丁奈横八丁奈
此家教沙文之音斬祀但治病ありハ掃し此人
教ハ多音人祀但正仕ハ掃し内八音人祀也

松坂權輿雜集序

夫勢已高郡松坂者天正年前總
 屬矢川黑田垣島西莊四村之地而田
 野中有山丘号宵出此山後志郡
 松嶋於此地右曰松坂更為詣於神
 明兩宮之驛路矣西南者接和紀之
 二州多氣山中有國司北島一族之城
 址其甚古壘麋鹿成群寂寥
 豈無漢宮覽古之懷哉東北者參尾
 濃之三石隔滄海而連對近浦漢人密
 鉤網魚賈船商舶泛而漾泳蓋為
 松坂之邑一川北流長橋卧波衝櫛如
 並屋舍若若如布飛樓連蓋為青旗翻
 風高客雜還旅人絡繹佛宇神社結
 構崢嶸輪奐盡美洛陽東武驛使
 日夜往還而辨用達車山海珍羞
 魚鳥菜蔬無不一而辨者誠可謂
 繁榮之一府而已然自天正至室歷
 經春秋九百六十有餘歲六代之人
 委識古之故實者幾鮮也故先人
 兼由或問古老者宿或考風土碑
 日記筆之至晚年漸卒業号之曰
 松坂權輿雜集秘藏於我家不令他
 人書寫焉安永己亥之春前野某者
 慇懃請一閱不能固辭而暫借其
 方其時某家有困祿之灾惜哉此書
 共煨燼矣爾來不月恒齋遺恨
 猶存不勝歎惜是故祈願準提觀世
 音薩埵七日或夜夢中蒙靈詔曰
 秘藏於北方神社文庫急詣北方之
 神社問社主果而如靈詔草稿
 秘書納在文庫得之歡喜無已再

夫野之野高野村松者天正年前總
屬矢川黑田垣是西在四村之地而田
野中有山丘号宵虫苗日移志郡
松嶋於此地右曰松坂更為詣於神
明兩宮之驛路矣西南者接和紀之
二州多氣山中有國司北畠一族之城
址其甚古壘廢鹿成群寂寥多
豈無漢宮覽古之懷哉東北者參尾
濃之三石隔滄海而連對近浦漢人密
鉤網魚賈船商舶泛沙而漾泳蓋為
松坂之邑一川北流長橋卧波衝櫛如
並屋舍若碁如布飛樓連蓋為青旗翻
風高客雜選旅人絡繹佛宇神社結
構岨嶮輪奐盡美洛陽東武驛使
日夜往還而辨用達車山海珍羞
魚鳥菜蔬無不一而辨者誠可謂
繁榮之一府而已然自天正至室歷
經春秋九百六十有餘歲今代之人
委識古之故實者幾鮮也故先人
兼由或問古老者宿或考風土碑
旧記筆之至晚年漸卒業号之日
松坂權輿雜集秘藏於我家不令他
人書寫焉安永己亥之春前野某者
慇懃請一閱不能固辭而暫借與之
方其時某家有回祿之灾惜哉此書
共煨燼矣爾來不月恒齋遺恨
猶存不勝歎惜是故祈願準提觀世
音薩埵七日或夜夢中蒙靈詔曰
秘藏於北方神社文庫急詣北方之
神社問社主果而如靈詔草稿
秘書納在文庫得之歡喜無已再
書字而長珍藏併題一語於卷尾
云爾時安永己亥之夏

篠川恒齋謹撰

