



ル 4
3766
1





門 先生  
號 3766  
卷 1

漢川

漢川の北に流るる河は  
其の源は岷山に在り  
岷山は岷州の南に在り  
岷州は岷州の南に在り  
岷州は岷州の南に在り  
岷州は岷州の南に在り

早稲田大学  
25.11.14  
購 来



Handwritten text in a cursive script, likely a historical document or manuscript, consisting of approximately 10 lines of text.

Handwritten text in a cursive script, likely a historical document or manuscript, consisting of approximately 10 lines of text.



Handwritten text in a cursive script, consisting of five lines of text.

Handwritten text in a cursive script, consisting of five lines of text.



〜  
おぼろし〜  
なん

吉備之道乃中乃大中臣藤井大人

松乃屋主人

天保山名所圖會

凡例

一 攝津名所圖會の全部十巻あり各郡名を以て是と  
分ち大阪市街の繁昌名産ホも至るまで詳く不著せり  
備又干茲著はもの去天保二年此春  
公の御仁惠より浪速の港に始まり川々の大濠河を  
ら其土砂を以て新に度大の地と用き入津の廻船  
目印の爲とて高阜と築くせり世俗これを天保ふと号  
し年々又繁昌のやま〜當津一舟の勝地といふ事あり



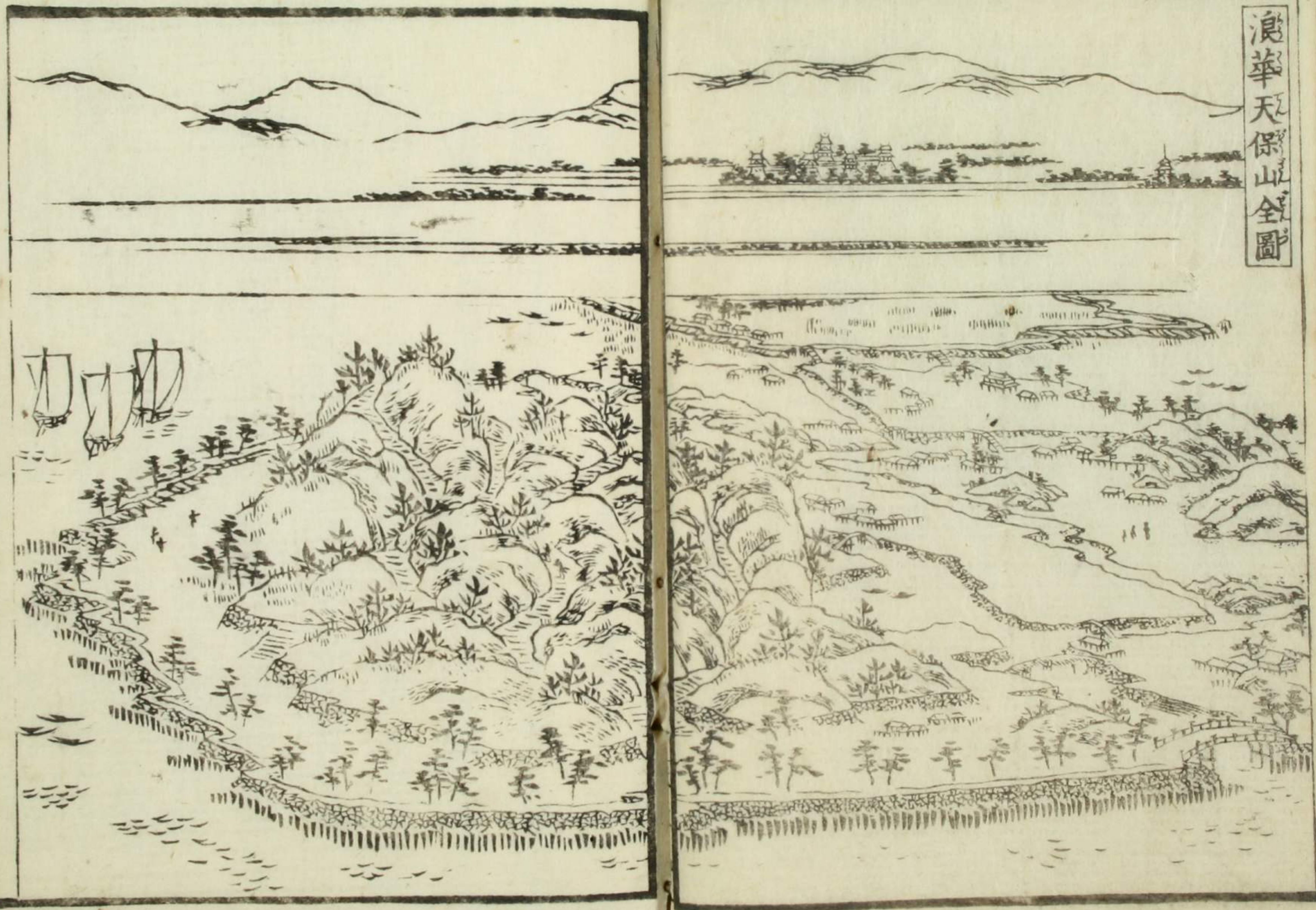
甫<sup>あたら</sup>の<sup>ま</sup>ら<sup>る</sup>ば<sup>い</sup>其<sup>その</sup>名<sup>な</sup>の<sup>ま</sup>定<sup>さだ</sup>ま<sup>る</sup>る<sup>る</sup>所<sup>ところ</sup>の<sup>ま</sup>風<sup>ふう</sup>景<sup>けい</sup>と<sup>あ</sup>り<sup>し</sup>粗<sup>あら</sup>古<sup>こ</sup>今<sup>いま</sup>  
 の<sup>せ</sup>説<sup>せつ</sup>話<sup>わ</sup>を<sup>た</sup>加<sup>くわ</sup>ふ<sup>る</sup>尤<sup>なほ</sup>古<sup>こ</sup>跡<sup>せき</sup>旧<sup>きゅう</sup>地<sup>ち</sup>の<sup>な</sup>所<sup>ところ</sup>は<sup>あ</sup>り<sup>し</sup>ざ<sup>ら</sup>ば<sup>い</sup>古<sup>こ</sup>身<sup>み</sup>徳<sup>とく</sup>記<sup>き</sup>  
 此<sup>この</sup>説<sup>せつ</sup>話<sup>わ</sup>と<sup>い</sup>ひ<sup>ま</sup>る<sup>る</sup>れ<sup>ば</sup>縁<sup>えん</sup>由<sup>ゆう</sup>は<sup>あ</sup>り<sup>し</sup>ざ<sup>ら</sup>ば<sup>い</sup>名<sup>な</sup>所<sup>ところ</sup>國<sup>こく</sup>令<sup>れい</sup>と<sup>い</sup>ひ  
 ども<sup>い</sup>先<sup>せん</sup>版<sup>ばん</sup>撰<sup>せん</sup>津<sup>つ</sup>名<sup>な</sup>所<sup>ところ</sup>國<sup>こく</sup>令<sup>れい</sup>十<sup>じゅう</sup>卷<sup>くわん</sup>の<sup>し</sup>書<sup>しよ</sup>は<sup>あ</sup>り<sup>し</sup>ざ<sup>ら</sup>ば<sup>い</sup>柳<sup>りゅう</sup>も<sup>あ</sup>り<sup>し</sup>ざ<sup>ら</sup>ば<sup>い</sup>  
 冊<sup>さつ</sup>卷<sup>くわん</sup>は<sup>あ</sup>り<sup>し</sup>ざ<sup>ら</sup>ば<sup>い</sup>新<sup>しん</sup>規<sup>き</sup>の<sup>べつ</sup>物<sup>ぶつ</sup>と<sup>い</sup>ひ<sup>ま</sup>る<sup>る</sup>

一<sup>い</sup>萬<sup>まん</sup>船<sup>せん</sup>入<sup>いり</sup>津<sup>つ</sup>の<sup>め</sup>目<sup>め</sup>印<sup>いん</sup>の<sup>あ</sup>り<sup>し</sup>ざ<sup>ら</sup>ば<sup>い</sup>高<sup>かう</sup>阜<sup>ふ</sup>と<sup>い</sup>ひ<sup>ま</sup>る<sup>る</sup>れ<sup>ば</sup>書<sup>しよ</sup>中<sup>ちゆう</sup>と<sup>い</sup>ひ<sup>ま</sup>る<sup>る</sup>れ<sup>ば</sup>天<sup>てん</sup>保<sup>ぽ</sup>と<sup>い</sup>ひ<sup>ま</sup>る<sup>る</sup>れ<sup>ば</sup>

海陸都會元下要衝咽喉西州  
 閩域皇州郡峰各統平野全連  
 瀛水貫内江海抱外山川明灑  
 田野壤腴海濱廣斥澤國佳致



浪華天保山全圖





天保山

浪義の西あり市中界と隔つる八十余丁則ち天保年号  
御仁政より成程の地なればとて世俗天保山と号し其を  
廻入津の目標のやとて築きせむとてなす目標と号すや

廻入津の目標のやとて築きせむとてなす目標と号すや  
御仁政より成程の地なればとて世俗天保山と号し其を

浪義の西あり市中界と隔つる八十余丁則ち天保年号

御仁政より成程の地なればとて世俗天保山と号し其を

廻入津の目標のやとて築きせむとてなす目標と号すや

御仁政より成程の地なればとて世俗天保山と号し其を

幸はあをねむるふりあをねむるふりあをねむるふり  
難波は入る船はあをねむるふりあをねむるふり  
砂浜はあをねむるふりあをねむるふりあをねむるふり  
清家定臣

天保山 鶴堂平

天保年中天保山 三峯新築海津間

川沙疏鑿浴恩績 歡見萬船縱往還

同 心齋老漁

萬船總浴恩之浚 天保山名海内高

春日紅塵問何似 玄都觀裏樹千桃

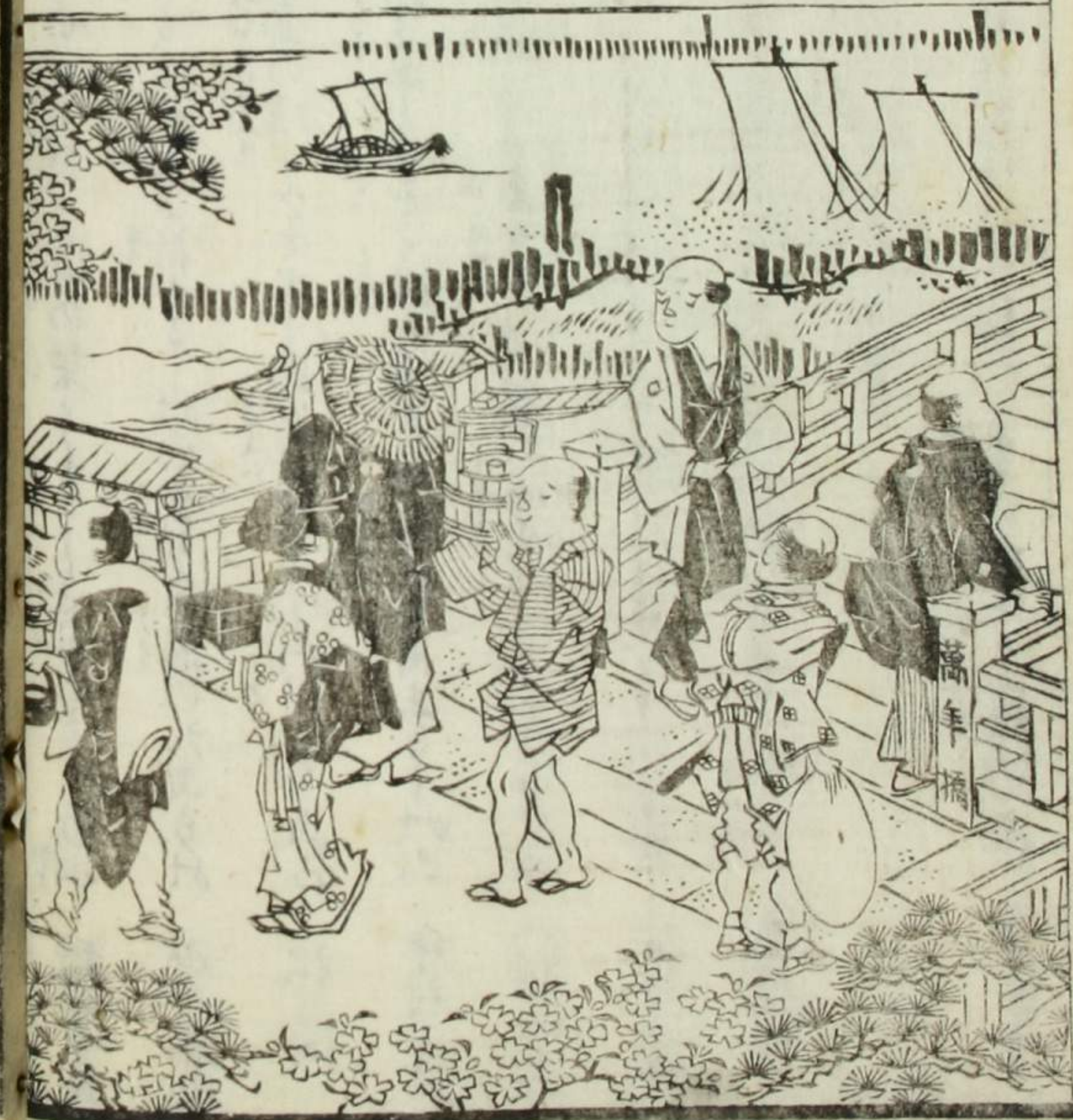




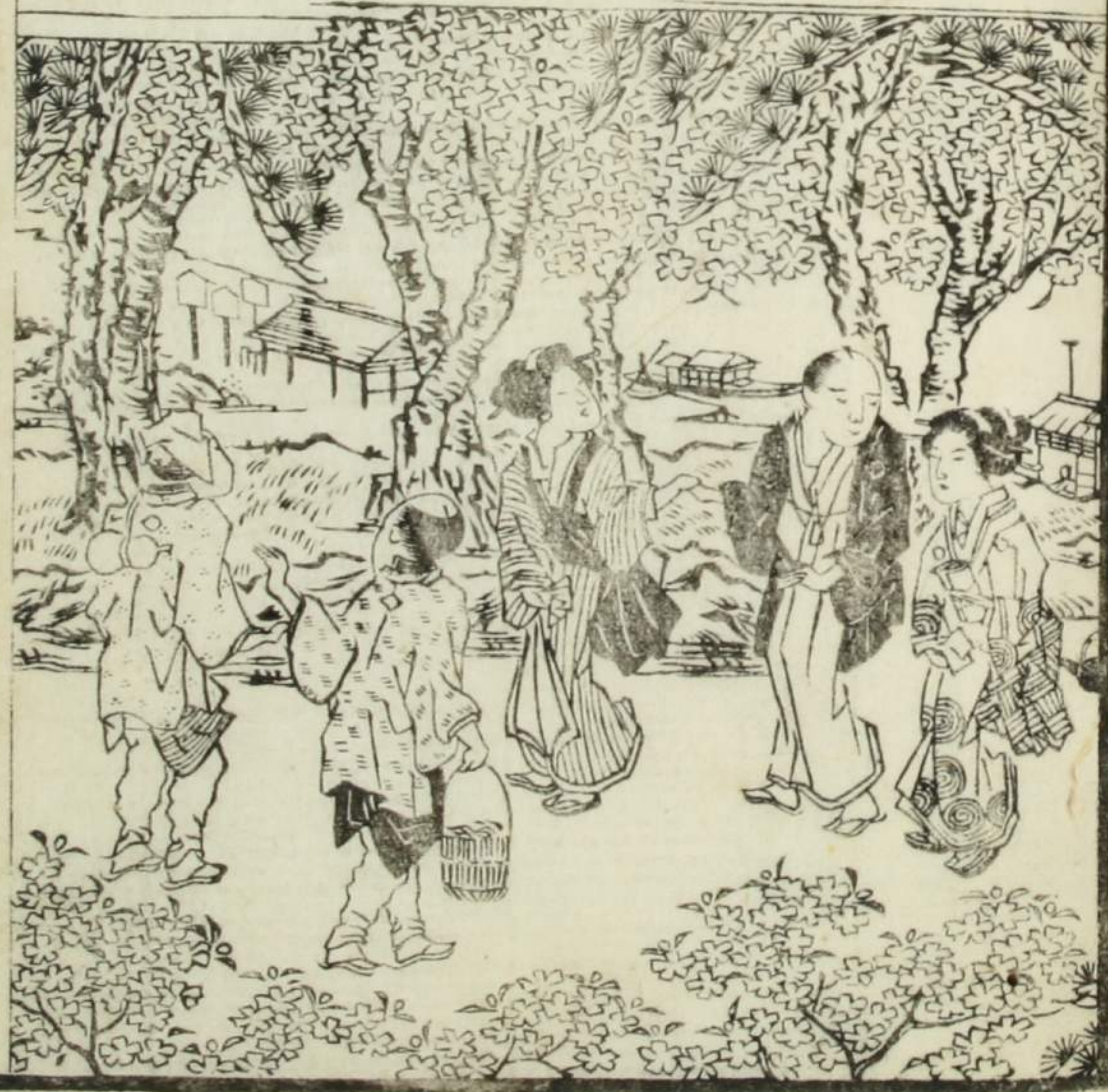


萬年橋

並木の橋は  
白く流るる遠近  
の杜客こゝよ  
打むき酒宴と  
催し待奇連  
流るる風流を  
樂そ糸竹の  
あそびなり  
うれ



春は遊日と  
戯ふれ若  
幸座山  
紅月乃  
没きもと  
うれ



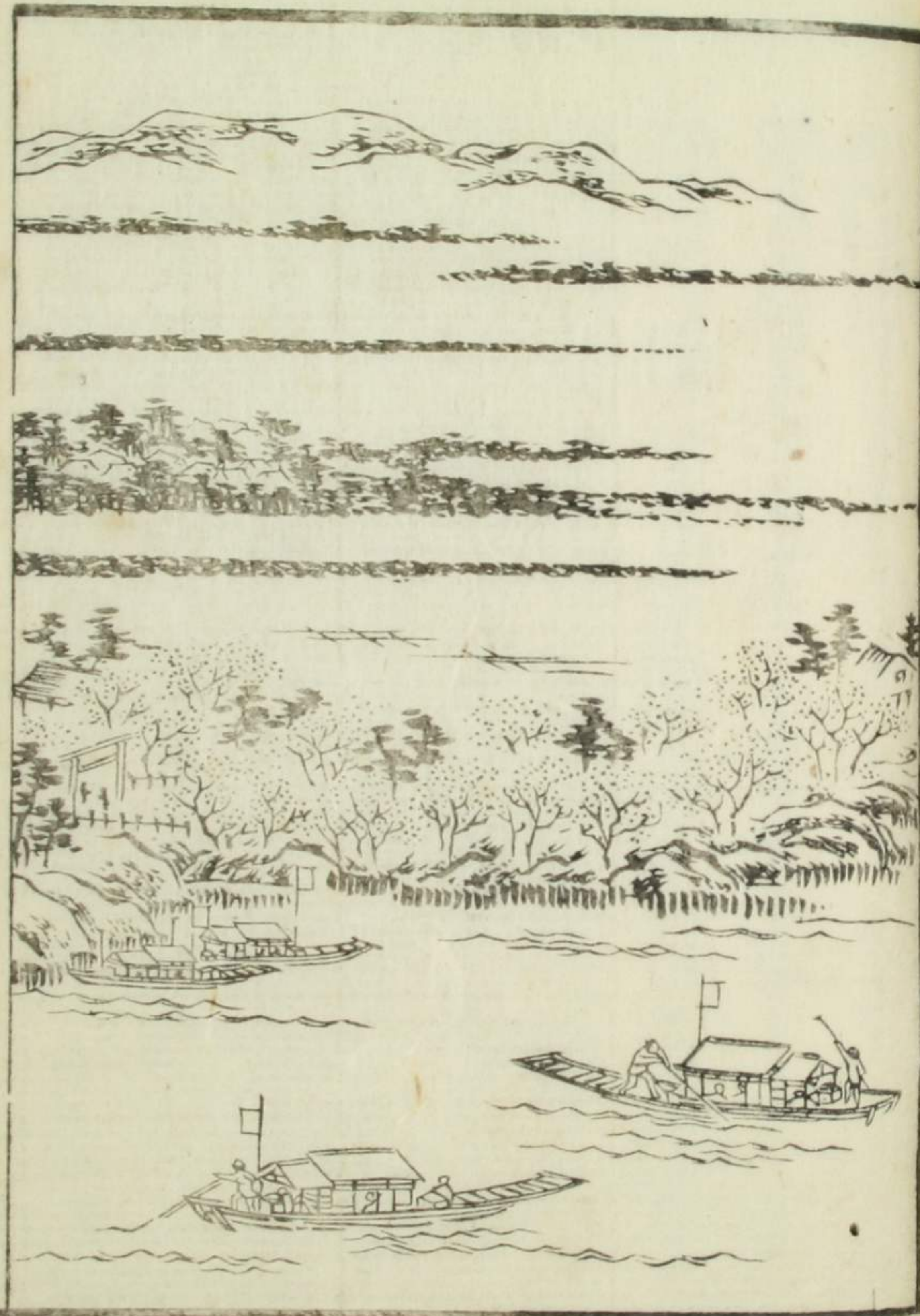


















救万人に掛合拍子と合ん証を敷遠近より死々たり掛への  
要目と映し勇一うけりるどもうり死け先業と捧せんと膝と膝と  
列るり老人児童足踏連の舟中けけよおのひくわりて平生  
の汎人まれりて街路此家宿ありし其のまげを此傍の  
腰くけ茶店の体息石上區田樂一膳や。拾捌けや消の  
児童さうし此菓を結るどもうり店とや。其賑うらま  
言語又絶せりト畧

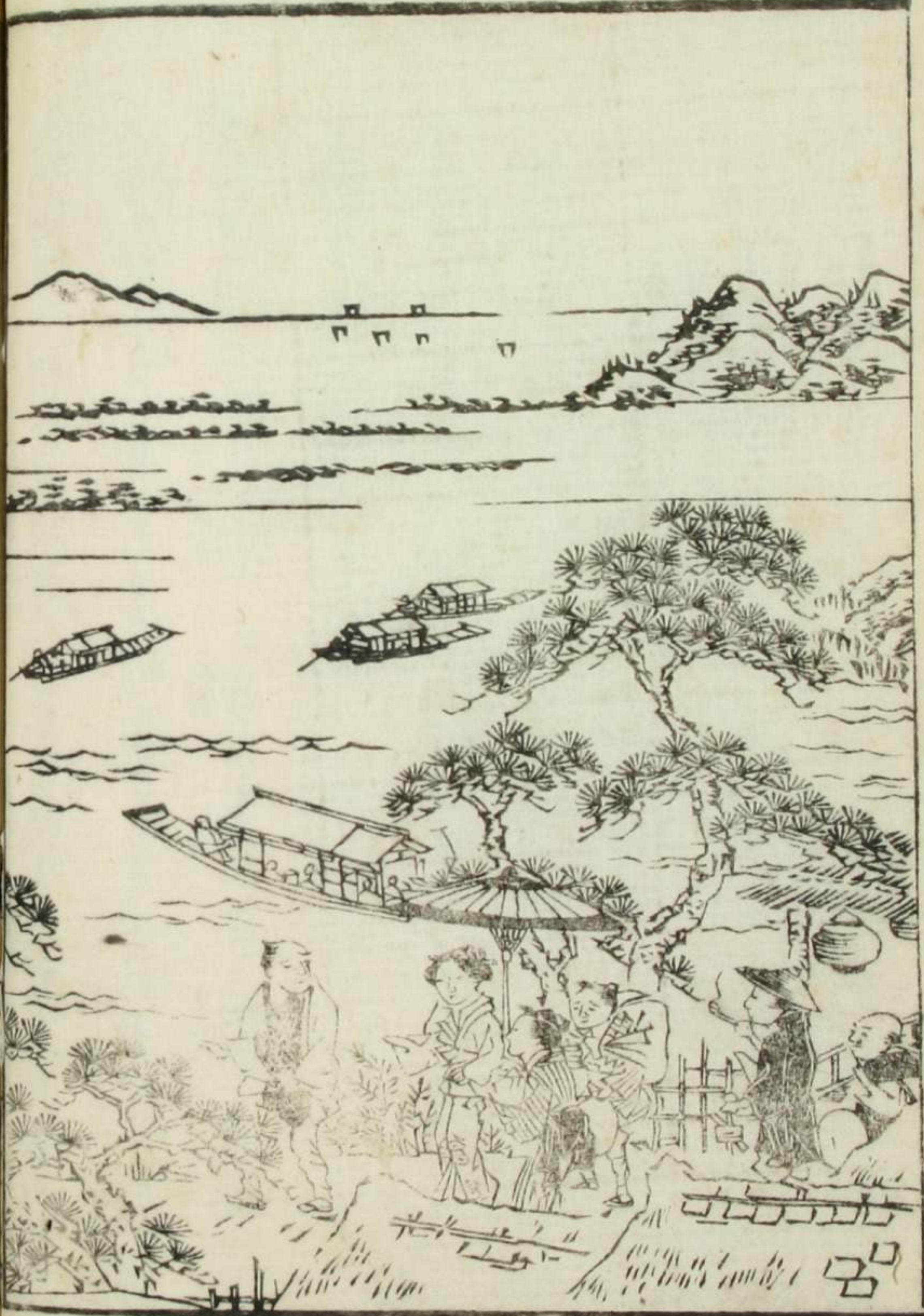
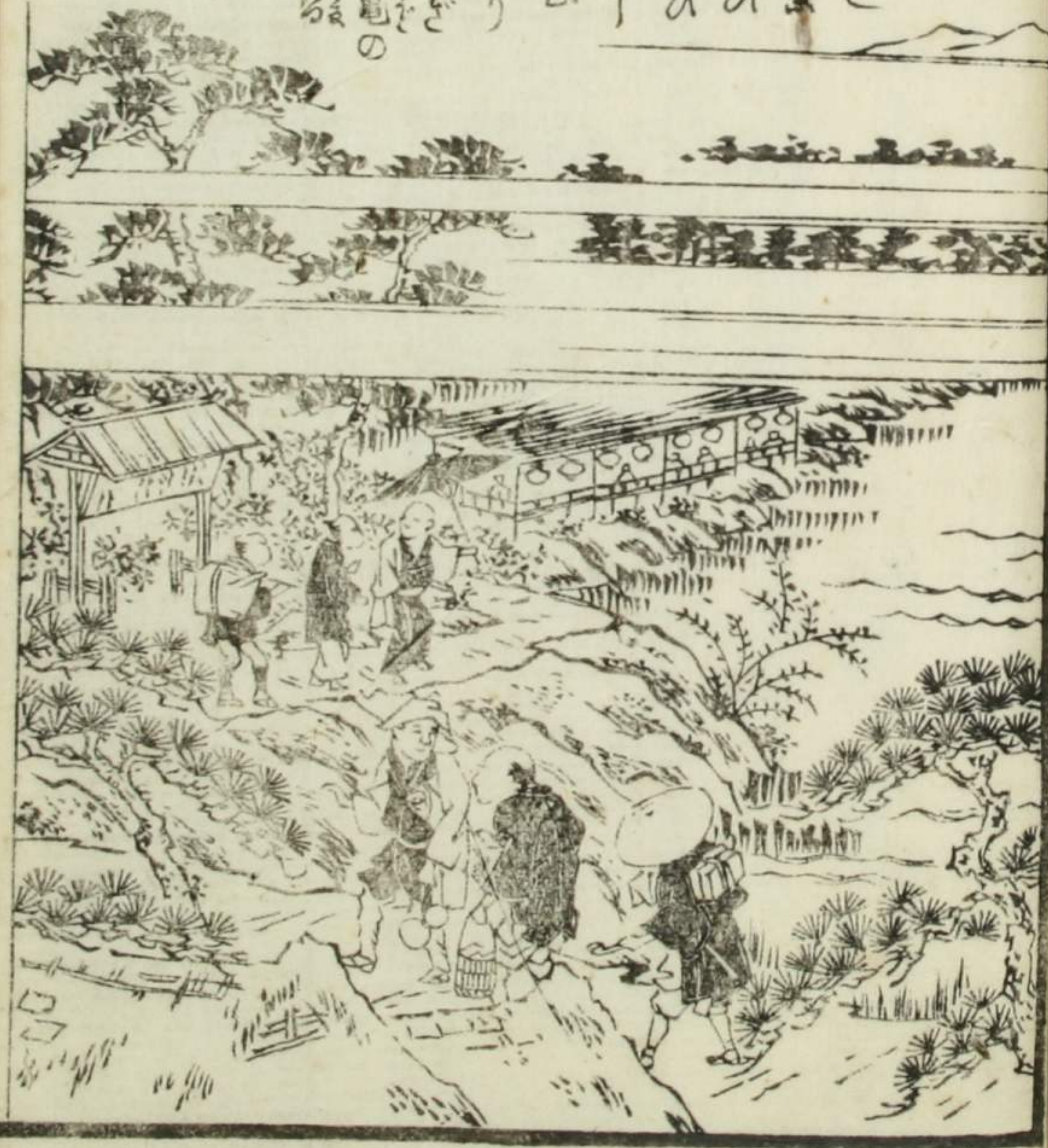
此の海靜と神代のみとくし海を巻くと作ら浪花は麻呂を  
右の文中に又去ぬは兼協と撰とゆるおほふまふれ阜となりく

今天保山といへるはくぬけし妙と運びし何町より神代加勢  
人老若と分る腰は一日の鈴と著ると流切せりは如何  
故とまらばといへども一個とて帯ざるおもく救万人の腰一  
鳴り。其陽氣ありて響く或人の戯弄

妙とび流ぐけそと腰の鈴なりり伊達まどろく  
夫鈴子の神代は神樂と奏するに用ひるは有て何せう榮  
あるといへるは相傳ふ。欽明天皇二十一年十月豊後國  
宇佐に宮を八幡大神と祭らせりて鈴子とて神樂は森と  
爲り是よりけ処を鈴子水傍と号り是を人皇といへり



ことごとく  
 人さへも稀なり  
 荒れ地も多し  
 店とて人ほとの  
 さだ様をうらまひ  
 思ひよもざる程  
 浮くされ天保山  
 の池にけり  
 今も一と橋のまを  
 さいと誘ひ氏の電の  
 橋のころろと  
 大君の直ゆへ  
 あまべー





神樂<sup>カガリ</sup>又鈴<sup>スズ</sup>子<sup>コ</sup>て用<sup>もち</sup>ふ<sup>る</sup>始<sup>はじめ</sup>もとり<sup>て</sup>手<sup>て</sup>後<sup>のち</sup>未<sup>ま</sup>詳<sup>し</sup>ず<sup>ら</sup>又<sup>また</sup>瀬<sup>せ</sup>川<sup>がわ</sup>百<sup>ひゃく</sup>首<sup>しゅ</sup>  
大<sup>おほ</sup>江<sup>え</sup>匡<sup>きやう</sup>房<sup>ぼう</sup> 逢<sup>あ</sup>坂<sup>さか</sup>北<sup>きた</sup>冥<sup>みやう</sup>の<sup>の</sup>園<sup>えん</sup>を<sup>を</sup>出<sup>で</sup>て<sup>て</sup>是<sup>こゝ</sup>に<sup>に</sup>於<sup>お</sup>け<sup>る</sup>は<sup>は</sup>鈴<sup>すず</sup>子<sup>こ</sup>を<sup>を</sup>あ<sup>あ</sup>り  
新<sup>しん</sup>撰<sup>せん</sup>六<sup>ろく</sup>帖<sup>てつ</sup>は<sup>は</sup>衣<sup>い</sup>笠<sup>かさ</sup>内<sup>うち</sup>大<sup>だい</sup>后<sup>ごう</sup> 旅<sup>りょ</sup>人<sup>にん</sup>の<sup>の</sup>山<sup>やま</sup>城<sup>じやう</sup>を<sup>を</sup>方<sup>かた</sup>夕<sup>ゆふ</sup>暮<sup>くれ</sup>又<sup>また</sup>鈴<sup>すず</sup>子<sup>こ</sup>の<sup>の</sup>鈴<sup>すず</sup>乃<sup>の</sup>  
を<sup>を</sup>ま<sup>ま</sup>ひ<sup>ひ</sup>く<sup>く</sup>り<sup>り</sup> ぶ<sup>ぶ</sup>と<sup>と</sup>泳<sup>およ</sup>む<sup>む</sup>に<sup>に</sup>獲<sup>と</sup>路<sup>ろ</sup>れ<sup>れ</sup>鈴<sup>すず</sup>の<sup>の</sup>夏<sup>なつ</sup>中<sup>ちゆう</sup>に<sup>に</sup>神<sup>かみ</sup>樂<sup>がく</sup>の<sup>の</sup>鈴<sup>すず</sup>  
と<sup>と</sup>い<sup>い</sup>列<sup>りやう</sup>する<sup>る</sup>此<sup>こゝ</sup>に<sup>に</sup>於<sup>お</sup>け<sup>る</sup>は<sup>は</sup>往<sup>い</sup>昔<sup>こゝろ</sup>朝<sup>あさ</sup>秋<sup>あき</sup>退<sup>たい</sup>治<sup>ち</sup>の<sup>の</sup>大<sup>だい</sup>將<sup>しやう</sup>と<sup>と</sup>る<sup>る</sup>人<sup>ひと</sup>也<sup>なり</sup>。  
帝<sup>てい</sup>王<sup>わう</sup>より<sup>より</sup>賜<sup>たま</sup>は<sup>は</sup>り<sup>り</sup>器<sup>き</sup>中<sup>ちゆう</sup>に<sup>に</sup>大<sup>だい</sup>お<sup>お</sup>を<sup>を</sup>と<sup>と</sup>り<sup>り</sup>て<sup>て</sup>軍<sup>ぐん</sup>を<sup>を</sup>と<sup>と</sup>り<sup>り</sup>て<sup>て</sup>指<sup>さし</sup>揮<sup>き</sup>す<sup>す</sup>  
る<sup>る</sup>は<sup>は</sup>又<sup>また</sup>惡<sup>あく</sup>魔<sup>ま</sup>邪<sup>じゃ</sup>鬼<sup>き</sup>と<sup>と</sup>能<sup>よ</sup>降<sup>くだ</sup>伏<sup>ふ</sup>す<sup>す</sup>とい<sup>い</sup>へり

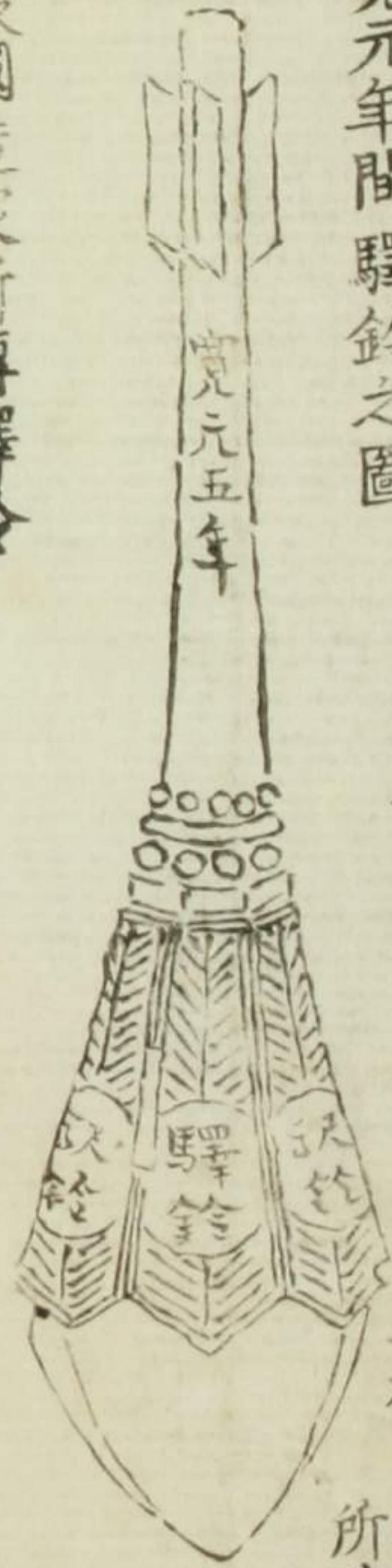
按<sup>あ</sup>孝<sup>かう</sup>德<sup>とく</sup>紀<sup>き</sup>大<sup>だい</sup>化<sup>け</sup>二<sup>に</sup>年<sup>ねん</sup>云<sup>い</sup>凡<sup>おほ</sup>給<sup>たま</sup>驛<sup>えき</sup>馬<sup>ば</sup>傳<sup>でん</sup>馬<sup>ば</sup>依<sup>よ</sup>皆<sup>みな</sup>鈴<sup>すず</sup>  
傳<sup>でん</sup>付<sup>つ</sup>尅<sup>く</sup>數<sup>すう</sup>凡<sup>おほ</sup>諸<sup>しよ</sup>國<sup>こく</sup>及<sup>お</sup>關<sup>かん</sup>給<sup>たま</sup>鈴<sup>すず</sup>契<sup>けい</sup>云<sup>い</sup>是<sup>こゝ</sup>に<sup>に</sup>於<sup>お</sup>け<sup>る</sup>は<sup>は</sup>是<sup>こゝ</sup>に<sup>に</sup>於<sup>お</sup>け<sup>る</sup>は<sup>は</sup>是<sup>こゝ</sup>に<sup>に</sup>於<sup>お</sup>け<sup>る</sup>は<sup>は</sup>

見<sup>み</sup>ゆ<sup>ゆ</sup>れ<sup>れ</sup>始<sup>はじめ</sup>乎<sup>や</sup> 延<sup>えん</sup>喜<sup>き</sup>式<sup>しき</sup>云<sup>い</sup>凡<sup>おほ</sup>行<sup>ゆ</sup>幸<sup>きやう</sup>從<sup>じゆう</sup>駕<sup>か</sup>内<sup>うち</sup>印<sup>いん</sup>并<sup>なら</sup>驛<sup>えき</sup>鈴<sup>すず</sup>傳<sup>でん</sup>  
符<sup>ふ</sup>等<sup>とう</sup>皆<sup>みな</sup>納<sup>な</sup>漆<sup>しつ</sup>簾<sup>れん</sup>子<sup>こ</sup>主<sup>しゆ</sup>鈴<sup>すず</sup>與<sup>よ</sup>少<sup>せう</sup>納<sup>な</sup>言<sup>げん</sup>共<sup>こ</sup>預<sup>よ</sup>供<sup>く</sup>奉<sup>ほう</sup>云<sup>い</sup>禁<sup>きん</sup>秘<sup>ひ</sup>抄<sup>しやう</sup>  
俊<sup>とん</sup>實<sup>じつ</sup>通<sup>つう</sup>俊<sup>しゆん</sup>曰<sup>い</sup>件<sup>けん</sup>鈴<sup>すず</sup>太<sup>たい</sup>有<sup>あ</sup>興<sup>きやう</sup>物<sup>ぶつ</sup>也<sup>なり</sup>或<sup>ある</sup>六<sup>ろく</sup>角<sup>かく</sup>或<sup>ある</sup>八<sup>はち</sup>角<sup>かく</sup>云<sup>い</sup>云<sup>い</sup>  
始<sup>はじめ</sup>云<sup>い</sup>神<sup>かみ</sup>樂<sup>がく</sup>は<sup>は</sup>鈴<sup>すず</sup>の<sup>の</sup>其<sup>その</sup>形<sup>かたち</sup>圓<sup>ま</sup>く<sup>く</sup>小<sup>こ</sup>く<sup>く</sup>一<sup>いつ</sup>て<sup>て</sup>十二<sup>じふに</sup>撥<sup>はく</sup>族<sup>しゆく</sup>一<sup>いつ</sup>柄<sup>へい</sup>と<sup>と</sup>い<sup>い</sup>ふ<sup>ふ</sup>  
是<sup>こゝ</sup>と<sup>と</sup>振<sup>ふ</sup>る<sup>る</sup>天<sup>てん</sup>神<sup>しん</sup>地<sup>ち</sup>神<sup>しん</sup>の<sup>の</sup>十二<sup>じふに</sup>を<sup>を</sup>表<sup>あらわ</sup>す<sup>す</sup>る<sup>る</sup>の<sup>の</sup>に<sup>に</sup>於<sup>お</sup>け<sup>る</sup>は<sup>は</sup>是<sup>こゝ</sup>に<sup>に</sup>於<sup>お</sup>け<sup>る</sup>は<sup>は</sup>是<sup>こゝ</sup>に<sup>に</sup>於<sup>お</sup>け<sup>る</sup>は<sup>は</sup>  
衣<sup>い</sup>笠<sup>かさ</sup>内<sup>うち</sup>大<sup>だい</sup>后<sup>ごう</sup> 旅<sup>りょ</sup>人<sup>にん</sup>の<sup>の</sup>山<sup>やま</sup>城<sup>じやう</sup>を<sup>を</sup>方<sup>かた</sup>夕<sup>ゆふ</sup>暮<sup>くれ</sup>又<sup>また</sup>鈴<sup>すず</sup>子<sup>こ</sup>の<sup>の</sup>鈴<sup>すず</sup>乃<sup>の</sup>  
を<sup>を</sup>ま<sup>ま</sup>ひ<sup>ひ</sup>く<sup>く</sup>り<sup>り</sup> ぶ<sup>ぶ</sup>と<sup>と</sup>泳<sup>およ</sup>む<sup>む</sup>に<sup>に</sup>獲<sup>と</sup>路<sup>ろ</sup>れ<sup>れ</sup>鈴<sup>すず</sup>の<sup>の</sup>夏<sup>なつ</sup>中<sup>ちゆう</sup>に<sup>に</sup>神<sup>かみ</sup>樂<sup>がく</sup>の<sup>の</sup>鈴<sup>すず</sup>  
と<sup>と</sup>い<sup>い</sup>列<sup>りやう</sup>する<sup>る</sup>此<sup>こゝ</sup>に<sup>に</sup>於<sup>お</sup>け<sup>る</sup>は<sup>は</sup>往<sup>い</sup>昔<sup>こゝろ</sup>朝<sup>あさ</sup>秋<sup>あき</sup>退<sup>たい</sup>治<sup>ち</sup>の<sup>の</sup>大<sup>だい</sup>將<sup>しやう</sup>と<sup>と</sup>る<sup>る</sup>人<sup>ひと</sup>也<sup>なり</sup>。  
帝<sup>てい</sup>王<sup>わう</sup>より<sup>より</sup>賜<sup>たま</sup>は<sup>は</sup>り<sup>り</sup>器<sup>き</sup>中<sup>ちゆう</sup>に<sup>に</sup>大<sup>だい</sup>お<sup>お</sup>を<sup>を</sup>と<sup>と</sup>り<sup>り</sup>て<sup>て</sup>軍<sup>ぐん</sup>を<sup>を</sup>と<sup>と</sup>り<sup>り</sup>て<sup>て</sup>指<sup>さし</sup>揮<sup>き</sup>す<sup>す</sup>  
る<sup>る</sup>は<sup>は</sup>又<sup>また</sup>惡<sup>あく</sup>魔<sup>ま</sup>邪<sup>じゃ</sup>鬼<sup>き</sup>と<sup>と</sup>能<sup>よ</sup>降<sup>くだ</sup>伏<sup>ふ</sup>す<sup>す</sup>とい<sup>い</sup>へり



寛元年間驛鈴之圖

隱岐國造家所傳驛鈴



。寛元八年皇八十七代 後嵯峨我天皇ノ年号ナリ  
 寛元五年改元有テ宝治ト号ス 北越青木氏  
 所藏

河内國交野郡渚村所掘出古鈴

表



裏



面



背



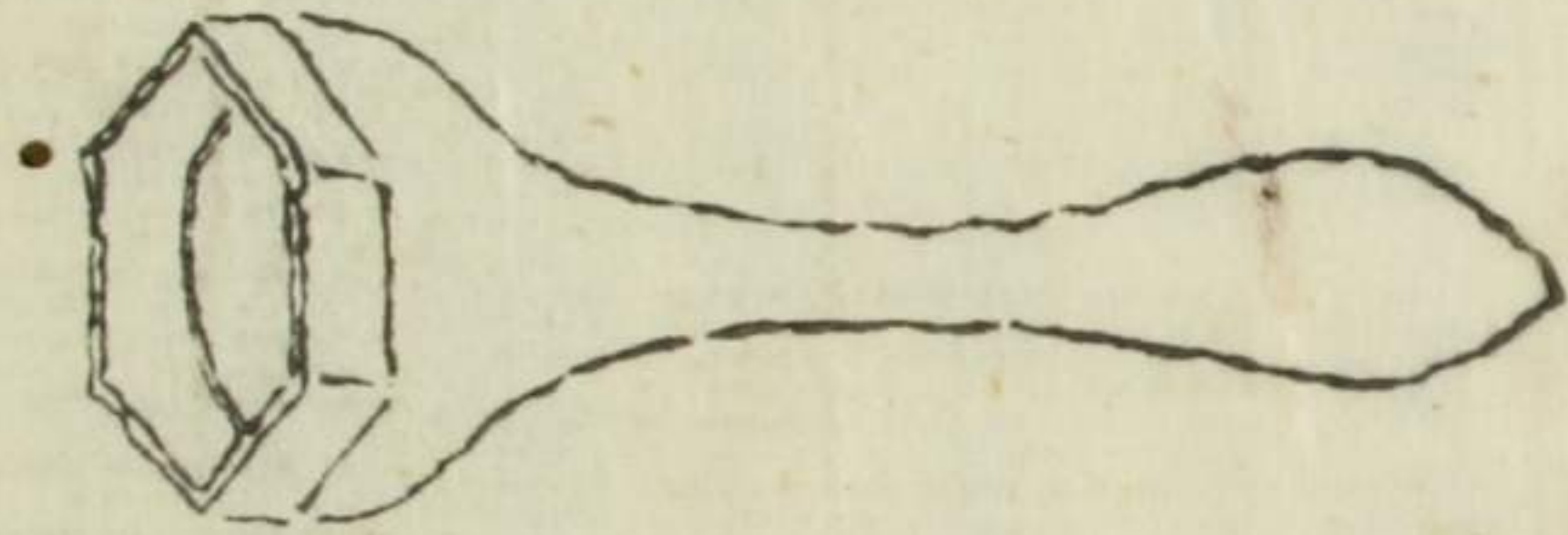
今時普通之鈴



出雲國大社

所傳

驛路鈴



因云予近頃此隱岐國造家所傳の驛鈴と土と以て墓に  
 熨斗鎮 風鎮 菓子罌  
 煎茶壺とて作し鹿の家  
 此雅店とて是と驚がり尤軍  
 令中も用ひ罌といひ且惡魔  
 降伏の罌といひ端午此節の飾  
 具をも甚古雅少して潔き品に  
 關してめされ侍へり







周の文王 鄴縣  
 靈臺と管と  
 給ふ故事



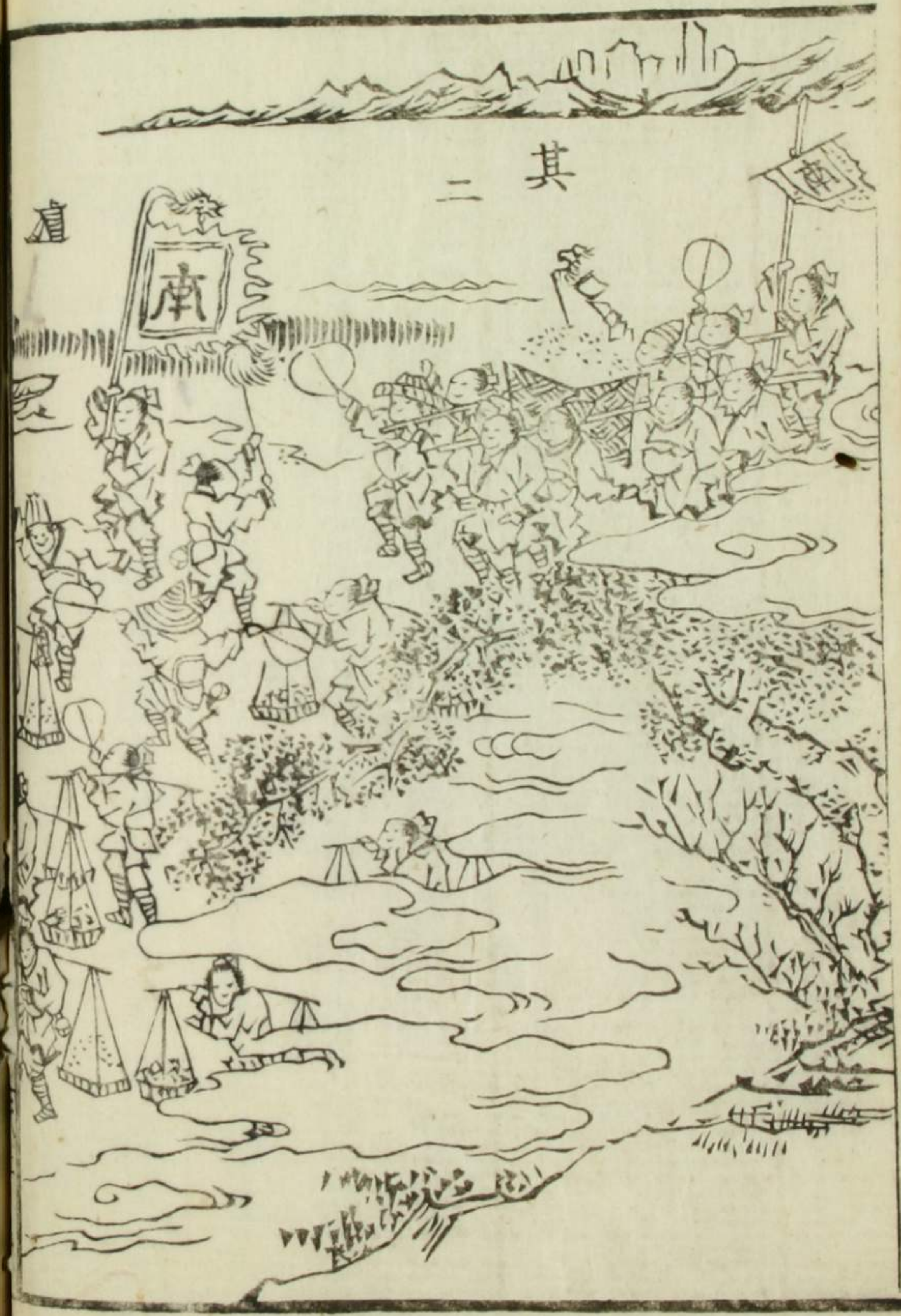
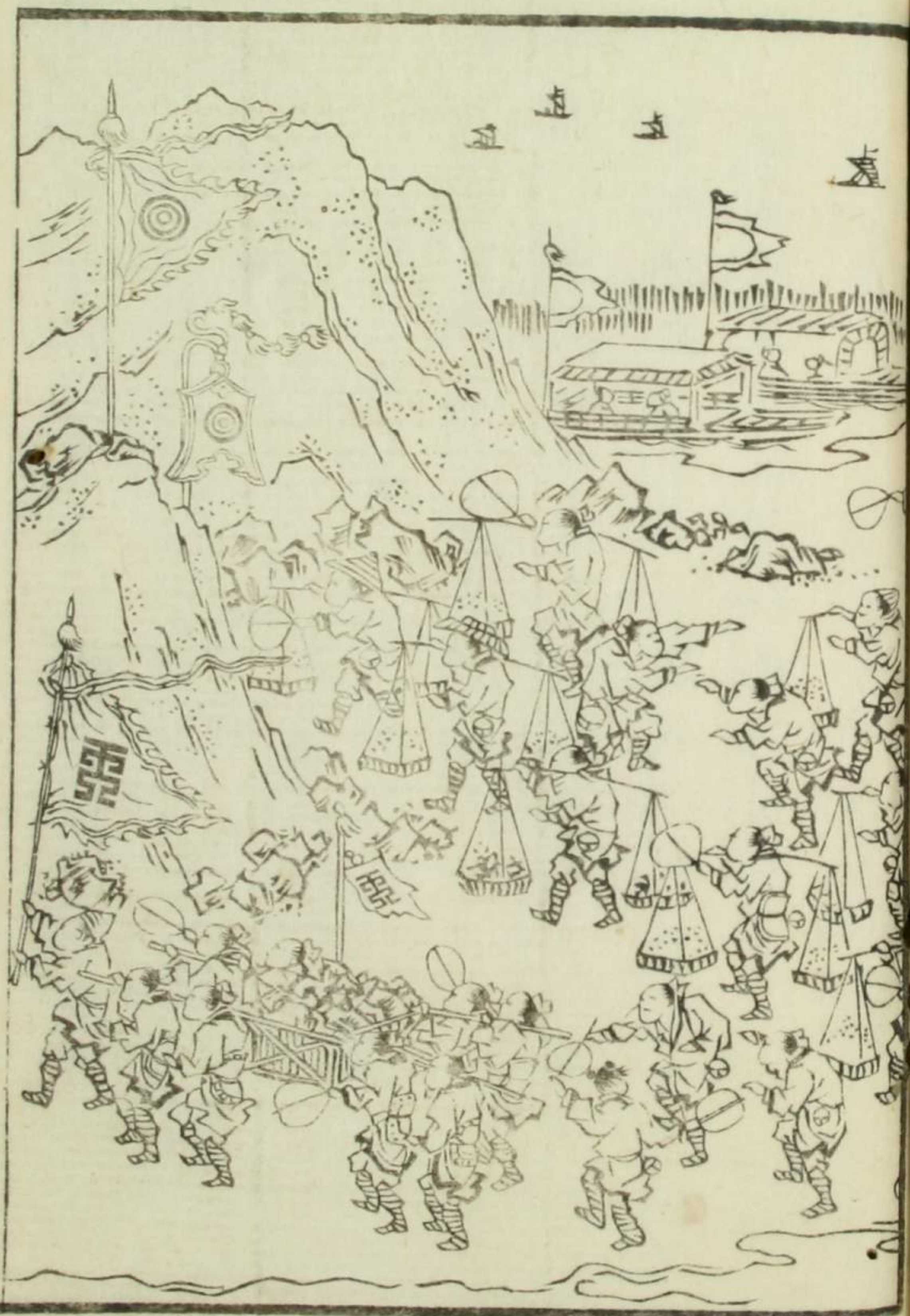


文王營靈臺

周の文王姓姫名昌周の季歴の世子あり。殷帝乙七年は家と嗣を國と治め侯伯と爲る仁義賢徳の聖主はて専ら民と恵と廣仁政を行ひ鰥寡孤獨の窮民と慈と老とを帛と着せ肉と与へふ故は民凍綏の苦とて知は其上耕は者ハ什が一と税と仕る者ハ禄とせり。されば分國其仁徳と仰ぎ萬歳と唱へ各其業と樂と草木は春は沾ふぐは爾のさるは岐山は鳳凰出て聖代の瑞と顯し遂は天子武王天下と治めむい周家八百年は基業と開とむいし西伯文王の餘徳よりれり。時又殷

紂王十九年西伯文王本國岐州に於て遠望の臺と築くんとて經營の催し有くは庶民百姓この吏と粗聞つと仁徳の月と君は經營するに聊高恩と報と奉らんと老るも若るも先とけそひ群がり来つと土と搬び木と運し丹誠と抽で宮とくま文王ハ數其勞と憐と給ひて曰く必竟これ此經營ハ假初は思慮せし迄のるも強ち急れ結構はるは必しも庶民成就といそむ心と苦し身と勞し煩しむるも余りしも衆民此も怠る支るも益も勇て宮む程は日ゆく成て成就せり猶も歡び樂と臺の下に園と開と沼と鑿鴻雁麋鹿と放ち沼は魚鼈奴く







文王これと遊覽のりて大に歡び樂む民の功と賞しあふ民露を  
も勞と勞とせは是と歡び樂むこと文王常々仁と施し民の憂ひと  
憂ひあふが故に民も又王の樂と偕ふ樂むとあん靈といふ靈も甚  
を中く成就せしと以て其臺と靈臺と曰ひ其沼と靈沼と稱し其  
圃と靈圃と号く此史と詩經よ云く

經始靈臺經之營之庶民攻之不日成之經始  
勿亟庶民子來王在靈圃鹿鹿攸伏鹿鹿濯濯  
白鳥鶴鶴王在靈沼於牧魚躍

孟子梁惠王は對して此靈臺の條と語り給ふ詞よ

文王以民力爲臺爲沼而民歡樂之謂其臺曰  
靈臺謂其沼曰靈沼樂其有麋鹿魚鼈古之人  
與民偕樂故能樂也

說苑云積恩爲愛積愛爲仁積仁爲靈靈臺之所  
以爲靈者積仁也神靈者天地之本而爲萬物  
之始也是故文王始接民以仁而天下莫不仁  
焉文王至也

長安志曰文王宮在鄠縣靈臺靈沼皆屬其地也  
臺沼圃詩人嘗頌其靈矣而不載其制今無可



靈臺文王所作  
 所以望氛稷察  
 災祥時觀游節  
 勞佚也





致獨靈臺遺址至正觀尚在

周の靈臺の條に前著るに西伯文王の賢慮より

出さ遠く災祥を察せんおん築うれる者樓の臺あり

今又復華又天保山のおまるといひ氏の憂苦を救はせむ

うて其 御仁恵は高たてて遥又勝りてこゝろれども下民

御恩澤を仰ぎ勉む樂しめて大砂を運び川を掘りて築

る形勢靈臺經營の姿又相似るを以て周の庶民

君とすれ編とて國一御傳記と著せり。これを周の

靈臺とて文王の仁政と服一國中は庶民歡樂し經營

せり況や今恭平の御代は位て饑寒の兩難を免れり

らば鬻者ハ贏とほ求む者ハ匱しりるる人有りたる

傍々國中は繁榮を信し廻船の性遠くは任せ諸國の通

路自在るれば常津のそけ富饒あり海内一統の繁榮

かて御代萬々歳の大幸仰せても尚ゆきあり

靈臺もこふま砂に救ふに日中(西)月標の山一捨兼連

弥々(後)一善砂に救ふに日中(西)月標の山一捨兼連

濱川の海(東)一善砂に救ふに日中(西)月標の山一捨兼連

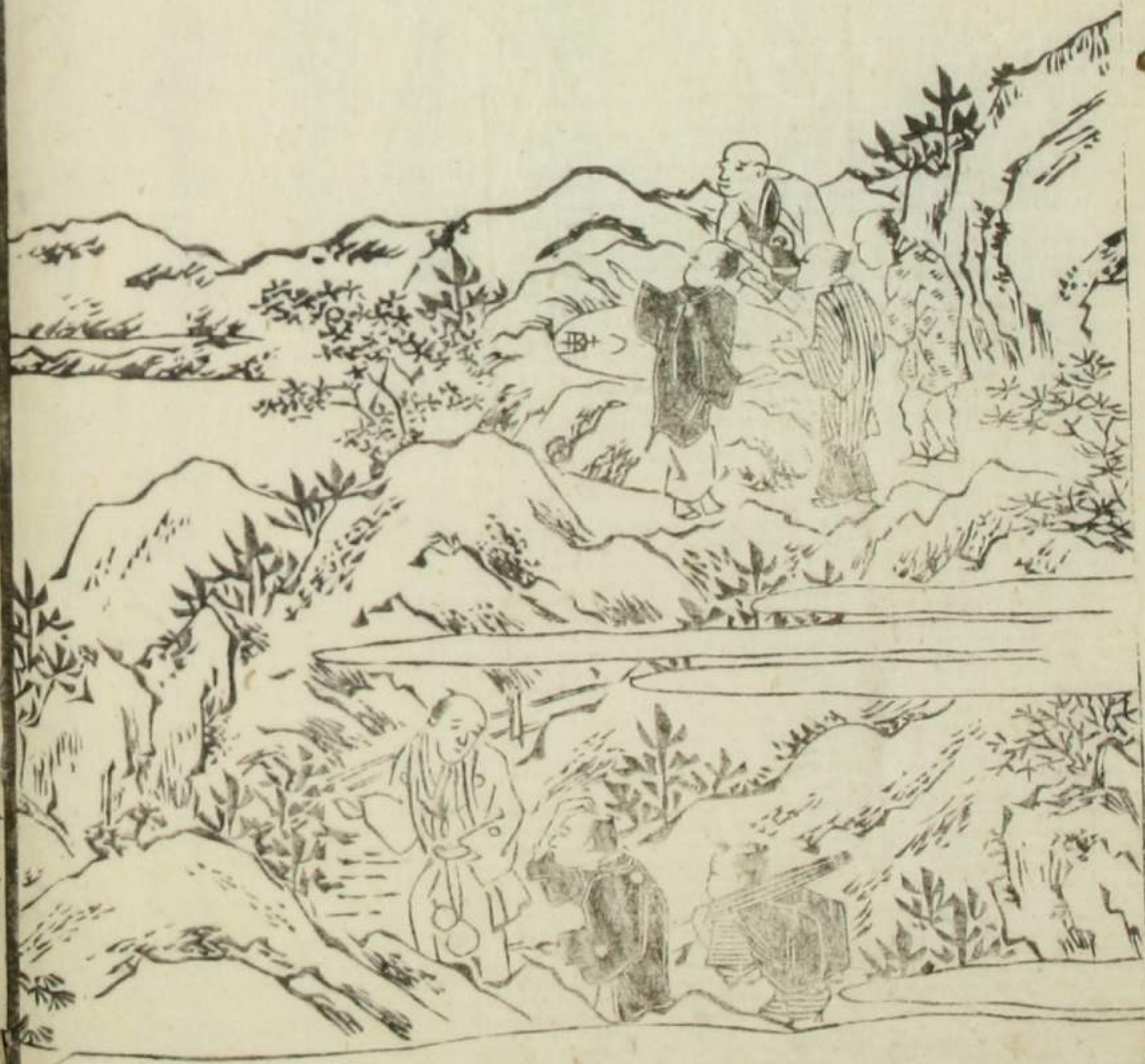


折け目標山に方此眺り露落むりも隣りる。四肘より小風  
景美うて浪花の津一箇の新名所あり先妻此朝より魏  
る金城此初日の出とほり生駒掠嶺秋篠の山くま平原の  
雑ぬい海より都の富さ消跡る雪けし八幡山崎よがる  
糸ゆ小笠原尾髪切十三作園分つぐく峯々まで春雨ちり  
奈空より眼あ見えり。和泉河内のあはれ本立高城金剛  
山は緑け色とまの夏よりこれに二上が嶽は雲は峯と出紀の嶽  
山はるや白雨は雷はるるも暑は日の風情といべし近くは  
のほは長映の浦高師の濱のちと浪のあるなりたもるなり  
月影さゆけと秋は夕の小松ののの虫は着も一舟はて東栖を  
増しゆるはる船は群集ふ頃より原釜場の黄極の本も影  
あづきて此は龍田の錦と写せり其面も紅も照りそよ目  
ま因勝尾寺中ふり丹波洛れ山くま雨の雲はふりなり  
池田伊丹の夕陽は映れたが紫兵庫灘目とつけて打海はら  
村を通ふるあまの宿なまよと練一頂の冥明るは浦もわのぐ  
と久へ六甲山鹿耶甲の鉄揚が紫有馬山はる像まつる銀  
世界黄金と積る百松の帆風は生帆とらげ山と目的は  
る先景妻はりあひる泊り船の松立つに。は連引をへるも

折け目標山に方此眺り露落むりも隣りる。四肘より小風  
景美うて浪花の津一箇の新名所あり先妻此朝より魏  
る金城此初日の出とほり生駒掠嶺秋篠の山くま平原の  
雑ぬい海より都の富さ消跡る雪けし八幡山崎よがる  
糸ゆ小笠原尾髪切十三作園分つぐく峯々まで春雨ちり  
奈空より眼あ見えり。和泉河内のあはれ本立高城金剛  
山は緑け色とまの夏よりこれに二上が嶽は雲は峯と出紀の嶽  
山はるや白雨は雷はるるも暑は日の風情といべし近くは  
のほは長映の浦高師の濱のちと浪のあるなりたもるなり



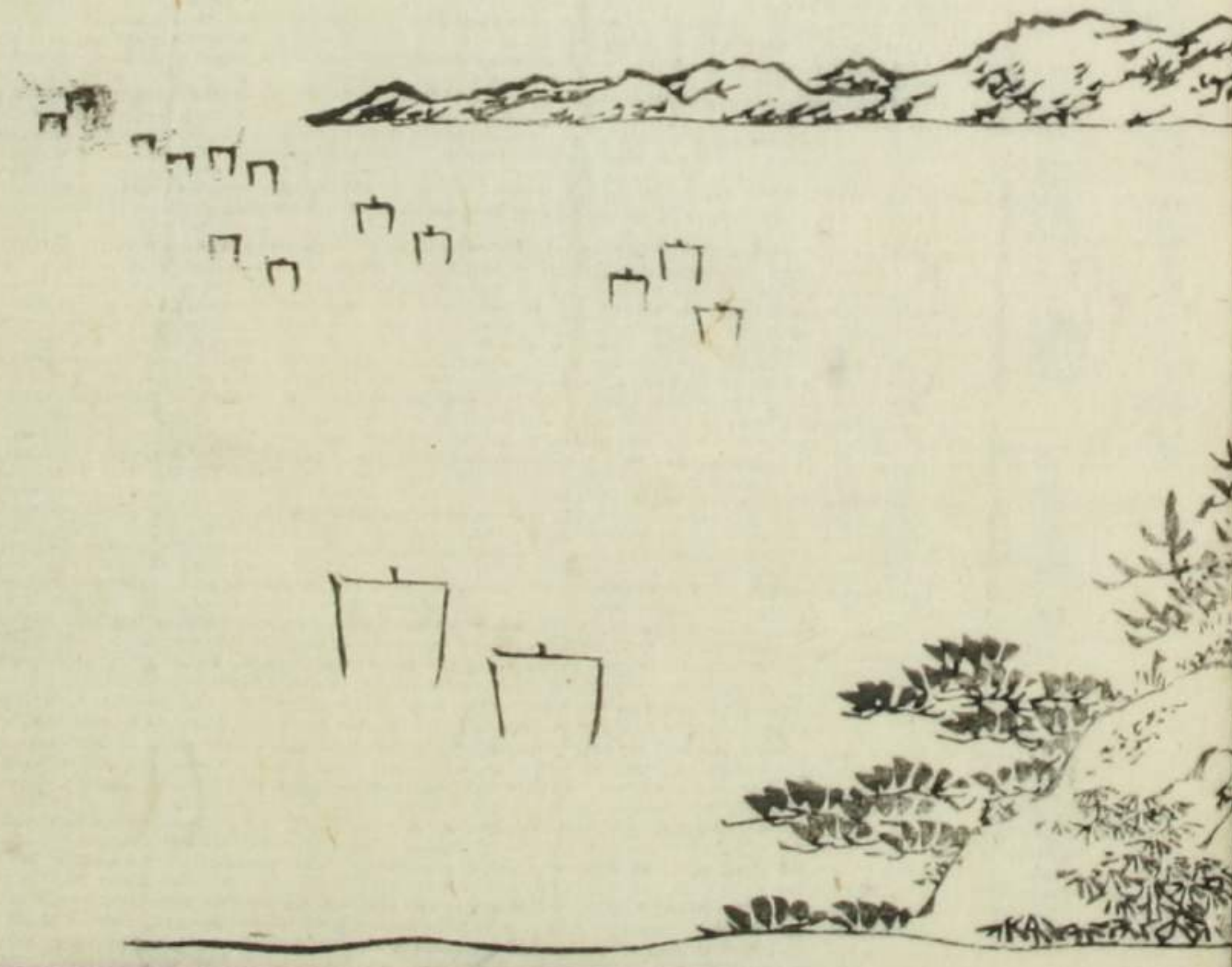
南峯方隅石



峰數 廿四箇呀  
 谷數 卅一箇呀  
 橋數 十二箇呀

眺望十國

山城 大和 攝津  
 河内 和泉 近江  
 丹波 紀伊 淡路  
 阿波 播磨





清くは其の潔し。事わは四時の際りつとせ。凡そ花のよみの浦。  
朝霧の山に雲。花のうらぬ。筆よ及びび。楮亦天保をせ。はら。

本洋川には廣太石波戸と築き。こゝよ出のる百舟の運送。

と連よあ。あけ塘に雄よよ千株の並松蒼々として。あひな

栄えの色とゆ。は萬丈に石墻。曠々として。春秋は光系。整と

真帆のく。巨船。漁は小舟。澳ゆく。鷗磯とよ。鳥行れ。風色

尚け地の一條。は。後篇よ。委く。著せ。は。こゝよ。田舎

- 名産 蛤 貝 馬 魚 海 雲 丸 赤 貝 螺 青 海 苔 海 面 藻 若

方隅石 天保山の南北。峯よ。あ。巨。る。備。ふ。の。面。に。磁。針。の。形。と。取。つ。け。東。西。南。北。の。四。字。と。考。え。ん。其。の。こ。ろ。よ。な。ま。り。乃。人。が。角。と。正。し。く。組。る。乃。一。曲。と。い。へ

指南車は人のやうな人かまき。指方之なり。存。其。神。魂。

磁針の土圭針とつひ。又よ。平針。の。ひ。の。指。南。針。と。い。へ。海。船。の。あ

ら。心。を。用。ひ。て。北。針。と。考。へ。方。隅。時。刻。と。組。る。な。も。け。え。り

首尾のりて。頂。の。北。と。指。し。尾。の。南。と。指。し。放。し。針。の。頭。よ。い。る。の

以。て。磁。針。の。尾。よ。い。る。石。の。尾。と。磨。つ。る。と。の。み。殊。と。吸。ひ。方。と。指

以。て。考。え。ま。生。命。の。る。が。に。本。州。網。目。に。云。石。の。蘇。州

徐州及び南海の傍る。山中。又。い。へ。て。意。の。者。年。毎。よ



頁凡最も佳なりといふ。若州の産佳るもの。月を借る。石と号するの。ゆるるべし。

磁石山眺望

九山樵者

秋嵐捲雨霽光遷

浦口風收潮影鮮

笑指西邊雲水際

播淡界破一帆肩

天保山名所圖會上之巻終

海華

天保山開張之圖

此図は天保山の開張を示す。開張とは、山を切り開くことである。此図は、山を切り開く様子を示している。

國恩

湊此榮全三冊

大保山兵衛の記。伊仁惠の記。大保山兵衛の記。伊仁惠の記。大保山兵衛の記。伊仁惠の記。

攝州

安流川に波除築地之圖

安流川の波除築地の様子を示す。波除とは、波を止めるための築地である。

浪速

天保山地理全圖

天保山の地理を示す全圖。天保山の地理を示す全圖。天保山の地理を示す全圖。

諸國回船

天保山細見之圖

天保山を細く見せる図。天保山を細く見せる図。天保山を細く見せる図。

浪美津

天保山勝景一覽

天保山の勝景を一覧する。天保山の勝景を一覧する。天保山の勝景を一覧する。

新名處

天保山勝景一覽

天保山の勝景を一覧する。天保山の勝景を一覧する。天保山の勝景を一覧する。



