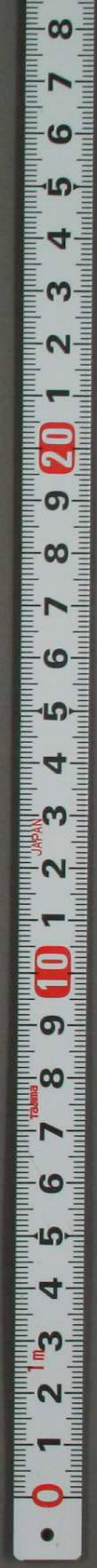
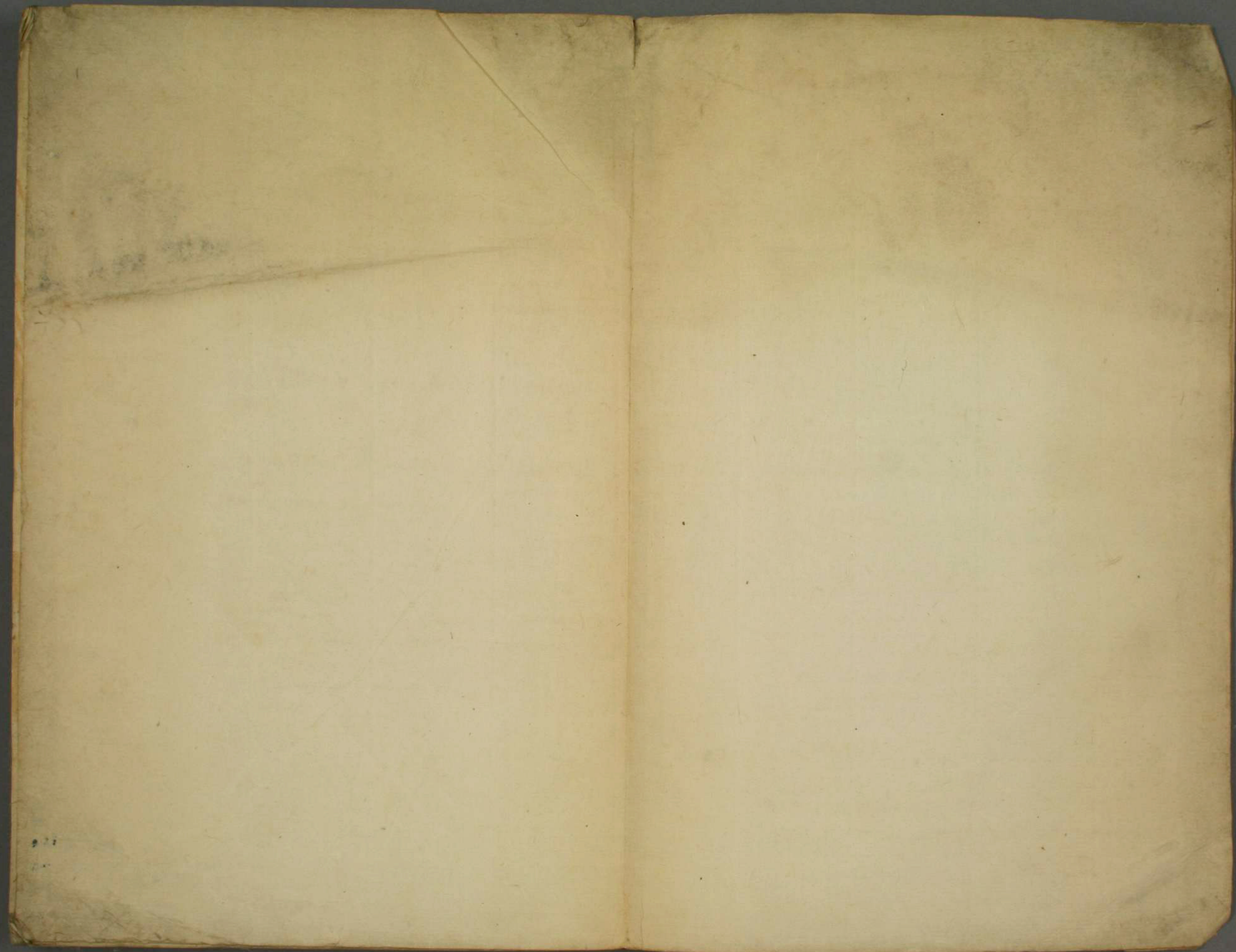


心齋屋語
卷之四
徳川幕府

ル 4
3509







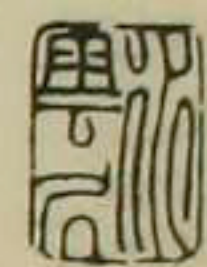
門ル83
番
卷

門ル4
號 3509
卷

筆



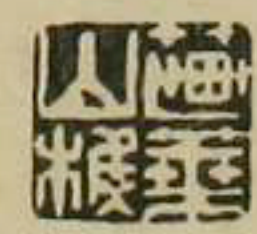
志



辨

斷

旗蒙單閣重五
六十九雙蓮仙
戶川清書



和田嶺

盤屈凌回磴漸覺

風烟美背指蒼蒼

峰——皎然松林裏

以之入蒼境勝景况

此始

和田峠
高砂山



高砂山

跨嶺得平田
延佇

養金日
前指翁媪

巖峯
應字靈峽一

望白
瞳之
誰曾辨

瑤玉

長潭

溪波多噴激急變

雪華濺以生危

石瞰蒼渚綠澄真

水不可垂臨風弒

之壘

△天神
●長潭
○鷹巢山
△望鷹石



不連漚

飛流動不動長風

吹我襟攢壓或相

待一三碧茗苦吟俯

仰端如是誰公來

者今

・猿
不動龍
岩



轉轉磯

蒼峽東奔湍勢疾

不得展石礮作盤

渦紫洄轉輕轉澀

足莫濯磯終日美

清淺

○五月雨岩
△富士石
●登龍岩
□寒山岩



寒山拾得

品名取類多鎔鑄

各王後國清雨道

人雲表對幽悅應

受溪聲了喧干涉太

饒舌

有年橋

後山攬將勢，斷前山

後，於來一水，象中

路，飛橋架巖隈，風

光，如心亭，橋上久

喪，裏

△有年稿
●松石
△澹羅
□山



结松

古松臨懸崖
撐枝

相索抱
誰縮同心

結千載
長不老
寄

語
油壁車
羞向青

陵道

棠橋

猪邨通竹丁陽羅漢

寺門首縛棠代褰

裳新橋迹來有况

沒具紅梁新功生

不朽

此
橋
• 眺望
覺
圓
峯



天狗岩
覺圓峰



接待亭

石斑鮮可饌石葺素
堪飡溪風六月寒
溪日冬王溪河嘗
伴——溪客長住度

晨昏

覺圓峯

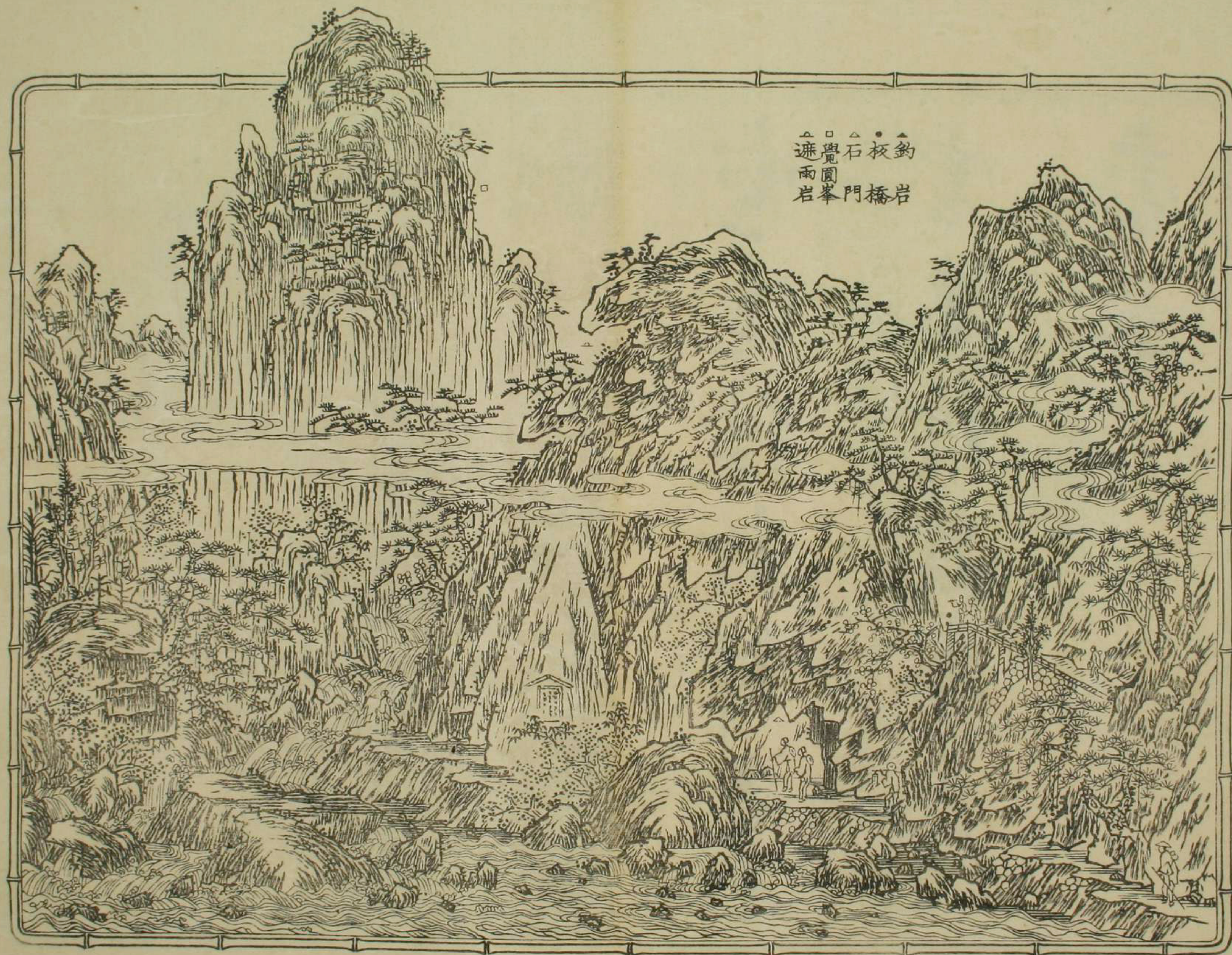
昔有猿心寂若靜生

翠丁微岑山風吹澗

壑遙傳鈴鐸音亦

雲迷行路杳々何

處尋



釣板石
岩橋門
覺圓峯
遮雨岩

石門

巨石當孔道
豁然我

閉門戶
經營變化

工彫鑿
乃彼鬼斧儻

非到儼
源會是向

瑤圃

躬天

篇首欲絕叫芳菊

四環周隨輻勢不

停重雲余仍丹丘躬

玉只不在聊漫漫

此雷

朝天門
雪虹瀑
浮石



雪缸瀑

快瀑挂恠岩
風雷

互鼓蕩崩騰
雪一

堆散化缸千
丈欲

寄遠中一
緣長流產

外賞

沸玉泉

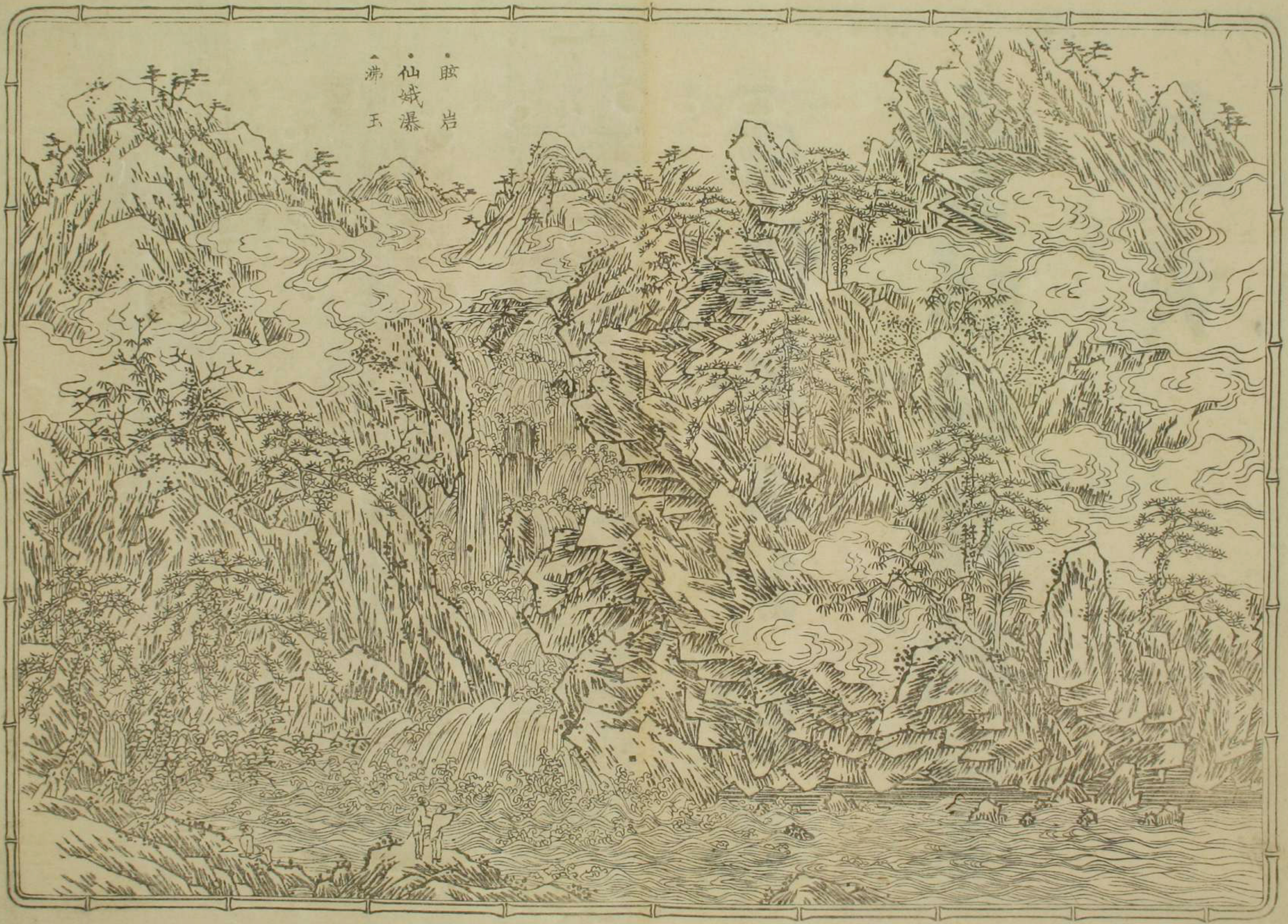
石漱水益怒泉浮

珠万斛攀崑崙

窺恠怒且匍匐

索眼睛眩欲傲昌

黎笑



眩岩
仙城瀑
沸玉

仙娥瀑

衆美匯一潭幽獨

誰得爭仙娥不可

見唯傳僊娥名安

知明月和雲轉瞬

玉京

猪狩邨

數家成小聚向山

面河濱耕雲又釣

月地偏俗自淳借

問負薪叟無乃遊

秦人

切通
朝 天 門
猪 狩 村



嶽祠

神也操旣福罔道
山藏璞坊舍頗陸
續闕宮么觀深樓
門取下道會俟重

來吟 蔣潭書

▲ 白 山
 ■ 我 貴 山
 △ 御 嶽 社
 ○ 黑 冨 士



天保十三年壬卯圖成
 嘉永六年癸丑竣刻
 雲辨竹印泰

後藤鋳吉刀

跋

大正六年
十月五日

御嶽新道景勝題詩霞舟友野瑛子玉

碧仙乙事完栗甫所作各九篇通計

十又八首體同用五言三韻曰和田嶺

瑛曰高砂山完曰長潭今上曰不動瀧又

今上曰轆轤磯瑛曰寒山拾得完曰有

年橋瑛曰結松今上曰柴橋完曰接待亭

今上曰覺圓峯瑛曰石門今上曰朝天完

曰雪虹瀑瑛曰沸玉泉今上曰仙娥匯完

曰猪狩邨瑛曰嶽祠完此其凡也初梅堂

淺公尹峽府日州人圓右關嶽路方成

公閑而觀焉亟賞嘆弗置乃令完造

仙嶽新道銘摩崖刻之於是新道之勝

梁四方矣而公意未之厭也適寇承

上往游得紀勝詩如干公喜之欲製番

題詩于上遂命三易生屬稿歷四五六歲

告竣顧生之圖雖曰霞舟詩起事而霞舟
詩不為茲圖而發焉且詩成後與圖未完
間日月遷更山川依前而其一州木一石
橋徑亭閣物異理改雖欲補題翁歸
道山矣公曰然則可了此段者非碧生而誰
因屢書督迫而余以興會既隔閣筆久
幸昨癸丑歲再遭有峽學役暇日借舊
重游其地按圖實景據景徵圖爰始擬
緝蕪陋以呈之公之曰試合看二家詩一
同時分手胥顧命以為之亦奇矣我將手
錄兩作併圖授鏗播諸同好子何不為更
志其詩合分錯綜之所由乎余乃歷舉篇目
于首繼而言曰圓右之闢新道始于辛卯
迄于癸卯而斯卷之事則昉於公庚寅
膺任本府而今茲甲寅公手書詩及刻
完遂為之跋抑圓右里毗也三易之

其地產公与霞丹及余並江都人於公去峽
歸不幾赴相之浦河近又遷京兆余之秉
前鐸復見圓右老尚健而霞丹者率不及
知之之為憾嗟夫公所以終始翰旋于嶽
路者至矣而是固公為政風流餘致何
獨鄭重道之但人事之成壞与物之現秘
適變有大可感乎懷焉余故併書以郵還
于公其首肯之乎否

安政更元十二月

江戸 乙事完識



