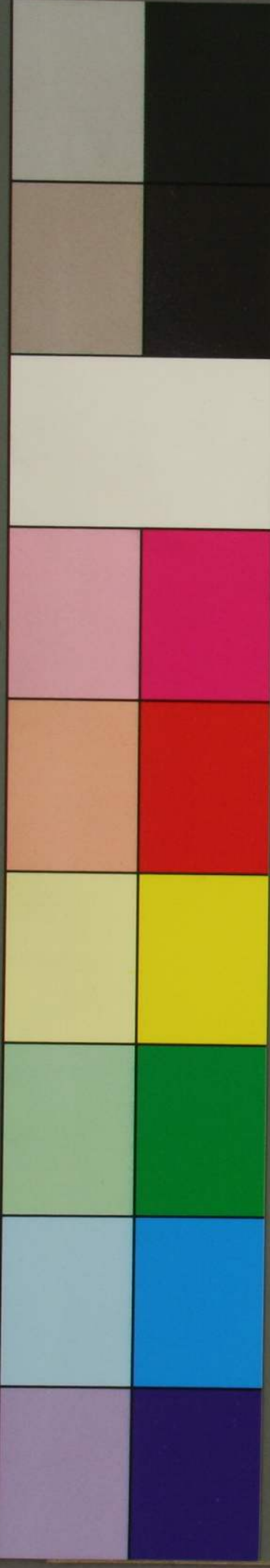


LICENSED PRODUCT
3/Color
White
Magenta
Red
Yellow
Green
Cyan
Blue



A 1 2 3 4 5 6 M 8 9 10 11 12 B 13 14 15 17 18 19

南
汎
録

單
行

ル 4
3444



弘化丁未鐫

南汎錄

簡堂藏版



信
凡 33
2174

門 凡 4
3444
卷

南汎錄序

昔韓昌黎作文訓鱐魚而鱐魚遠跡陳文惠則捕而戮之岡本子省所部訴狼為害子省乃作詩諭狼狼不復為害羽倉士乾命吏民烏銃從事狼亦逃匿東西萬里古今千載而事合符契寔近代之美譚也夫倉岡二子俱以才學擢為守土官其政術宜同而或文或武各殊其趨若是蓋子省所管轄信野之地山岫圍繞無有外虞絃歌以治之而足矣房總地瀕大海與都城接近所屬七島星列在外而隔絕各百里餘前後不能救應況島之內外為諸蕃出沒要路苟

信文信
賞書
樓

信天恕軒
紀念
大正五年四月
信天海平氏
寄贈

非明達控制守備之道者不能堪其職也。士乾之任如此，宜矣。其平常所脩，尚武而不專于文也。又宜矣。其政術與子省，夙然不同也。然以海路險遠，前官率不爲意，又未敢親蹈其土。士乾此行，殆死者屢次，世之好議論者，或詆以垂堂之言，孰知士乾忘身憂國之深，一披此卷，則不辨而晰焉。若夫寫景勝，採方言，周詳爛煥，極可愛翫，則於士乾蓋餘事耳。殺狼之事，與巡視之舉，相表裏，故於斯序並揭之。天保己亥清，明後三日，鎮西藤直與撰。

序

今大君御世之二年，發數使巡視畿道諸國，而七島之斗在伊豆國海中者，適係羽倉明府所管，明府亦蒙旨巡視。維莫之春，艤船幕南砲洲，西南抵大島，又西南抵利島，新島，神集島，又東南抵三宅島，又南過三倉島，又南如東，抵八丈島，度四晦朔，卒事復命。每島問俗政事之暇，日記風土氣候習俗物產，以至海中所遇風潮逆順，澄清崩騰，可喜可愕之狀，定爲南汎錄，繕寫既訖，自古畿道諸國有風土之記，輜軒之書，名勝古迹之志，以及邊徼裔夷之境，日上鉛槧。

而古書之存者無幾。況至此六七小島之在大瀛海中。非流配遷謫之徒。莫可往者乎。但及天正以還。遙管七島者幾十尹。而其人往往惟知收貢稅而已。故別無記載。足徵信者。明府博物能文章。尤深史學。故其所記錄。詳略有體。鋪敘分明。使讀之者。非流配非遷謫。而如目睹。而足履其地者。快矣。明府忠信明斷。尤悉心於理訟。以爲聖王以民情爲田也。訟而見塞。民情不達。而怨怒起。怨怒起。而民離散。民離散。則田汙萊。而租賦耗矣。以我爲主稅吏乎。吾先脩其本也。故自非朝參日。早粥方訖。日手一卷。出坐廳事。民持

訟牒入。卽時決遣。故民情不塞。而廳無畱事矣。如是錄所云。水之大者。何病過清。及如豐島忠松。暴斂溺死。如子規鳥。頓膩頓癡。有味哉。其言也。可以相其立品也。明府好撰述。所著十餘種。在駿府任時。撰不盡山志。山在其管內。故能得其要領。與是錄同。足以信今而傳後。審矣。一時畿道輜軒之書。能有駕是錄而出者乎。無也。余居空山。不與輜軒諸君相知。而得讀明府所記。以爲近世實錄。乃喜而序之。天保己亥歲。清明後一日。益城松崎復撰。

○八丈島西山卜神居記

藐南海絕島其鎮曰西山單椒孤豎頂有天池能出雲雨山陰小丘曰元乘曰手石二丘之間坦而饒樹俗以爲海神所栖止呼曰神止山文化中島人與一建白斬樹伐石墾爲麥田歲果增收其民以飽天保紀元以來洪濫屢作害及舟楫人咸駭曰神失其居故有此變請舉向所闢歸之榛莽牒入余謂不然島之險遠漕運難恃每遭闕乏輒開口待哺有類轍鮒父老相傳民及五千必有飢者今也口僅一萬開墾不加又欲併其旣闢者廢之不亦謬乎夫災降有數認數爲神不可且神以濟庶爲心吾知其所愛惜在此民而不在此丘也雖然神無定居民乃迷瞻仰茲命吏胥源爲民等卜西山佳處以爲享食所其樹而不廟者仍舊貫也蓋此舉出九獨斷島人不與如有神責殃咎宜在九身九不敢逃九遙管此地恐其或有後言乃刊貞珉以告來茲天保甲午歲四月朔羽倉用九撰

南汎錄

羽倉用九士乾甫著

天保戊戌歲三月十七日拜辭東叡烈祖廟又五日告先墓又五日上辰發賜卹前夕大雨餘霏廉纖儻從皆被雨衣至鐵洲松浦老侯先在望海樓欸待甚洽贐張弓一副以國歌一首上午陞舟課船牽過殿山下海天霽開展帆出品海風緊帆飽舟駛箭迅比暮入浦賀港港距都百八十里二十九日阻風訪鎮將池田公矩是月小建四月朔壬寅平旦出港西上諸船銜艫齊發未數里

余舟獨先官舫輕犀可知又二十里帆作懶態度不能達大島遂泊三崎三崎海峽也北曰箕浦南曰城島相距里許中多碇舸上城島麥壠彌望有嘹哨浦賀鎮所置又有篝臺銅蓋銅柱歲費柴楨八萬束云初二日平旦開洋十餘里海霧褰斂始見大島島中最高處爲三原山硫煙雲騰較肥之阿蘇更盛又見海豚成隊出沒日昃抵大島東邊島舟來牽傍島南入羽浮輿紺崖卻立中開一鑿么鮮蝗飛映日甚美診古記港原一大池元祿年海嘯岸圻遂與海合然以輿口隘淺不通巨舶

初三日早視港口炮礮西行十里抵差木地亦有炮礮觀土人驕騎馳山阪趨捷可愕島馬小而蹄堅僂於涉險乃騎島馬上三原山可十許里箐盡災石磊磊或作羆犀雞蟲之狀不復通輪蹄步而上有野羊數隻追踪而來相近凝立乍還駭走又十數盤得少平處小憇又上山斗峻削而遇罡風至厲每硫煙下覆伏沙過煙手行二百餘步始抵山巔巔有大坎周里餘硫煙翁出是曰火原坎口沙熱不可久竚命晉吉描取稷槩乃下每步沙石流下不能自止瞥聞達原路視野增炮礮抵島吏藤某家先行者已難燭待

南洲錄
二
矣疲矧甚。飧浴財畢卽寢。

初四日。召飢氓人與斗米。孀婦吉舍年九十五。與金二方。

初五日。閱炮手打銃。給火藥鉛子。除打獵之禁。

初六日。早巡視島北。路低箐高。四望皆礙。至斜谷瀑頭水絕。多科樹生。草徑尺。多木蛭。小憇乃行。抵泉津。草戶落落。風氣最淳。聞厥初民不去鬚髯。天明巡按使來。令民開頂去鬚。是邇規髮方竹。出海濱視炮礮。左折如岡田。岡田業航海。人煙稠密。視炮礮。乘舫經風拜山下。銃海鷗抵碁子濱。石子黝而匾。故名舍舟。

踰千賀岬。過天神原。多野馬。雉子亂响。夕陽在松。如行畫圖中。比暮歸舍。此日獲木。假山質堅而黝。峰穎洞邃。若出鬼製。有香氣。

初七日。食鹹草芳脆。莫二。此草性惡肥澆。又能變瘠土爲沃壤。南島佳蔬也。

初八日。拜吉谷神祠。古桂數株。圍皆合抱。又見山櫻。紫實指頭大。十日前過殿山下。櫻花如雪。而此地子熟可食。氣候相懸如此。向暮飛蠓。春簷夜雨。

初九日。風雨。島吏白山煙傷麥。

初十日。島事已了。約明日開洋。是日立夏。

十一日早發，公途麥芒枯白，島除旱澇外，有潮煙山煙之害，艱苦可憫。抵羽浮島，風候不便，宿漾碧堂。十二日阻風，午晴，小舟如輿，西陡崖百尺，樹卉倒生，下有寶泉，義卿汲泉，淪茗，實甫賦短古二篇，亦征途一適矣。

十三日清旦出輿，潮色澄青，舟人以為鰓候，已刻達新島，沙瑩如雪，兩山卻立，北曰宮冢，南曰向山，其間坦敞，民居碁布，籬整茨潔，邑盡有衙府，甃砌巍峩，就視皆浮石也。浮石出於向山，以輕脆易伐，作戶戶用為垣墻。

十四日如炮場閱銃手，如大島例，拜土地廟，多藥卉，還觀叶山大悲祠，下沸泉，松枝掛蛇蛻，長丈餘，風颺如利幡然。此日鰓魚上釣，島出鰓脯尤盛，為貿易首貨，故初獲者先供土地廟云。島無輿港，遣舟碇式寧之宿浦。

十五日小舟如式寧，謁山神祠，屋壁皆用浮石，穿筍二百步出東邊，奇崑臚峙，其白鷺群栖，曰鷺栖崑，喬松孤挺，曰獨松崑，頂坳瀟潮曰天池崑，躑躅慢生，有洞通潮汐曰潮穿崑，洞中見三宅於東南之際，是為嶼中最勝區，潮穿之南海際，有湯泉瑩，徹効於瘡疥。

古者式寧接本島一歲海哨中斷爲二所謂潮穿獨
松當時所洗出云嶼有三十一灣灣皆可漁可泊故
東風則漁西灣西風則漁東灣島人目爲寶庫旋艦
如地內嶼嶼小而高多青茅異禽穴栖狀小鷓鴣喙
鉤利而頂有白點其肉色味類鯉魚故曰鯉鳥適值
嫗卵舟人手獲數隻是日波恬如熨其繫舟式寧沙
白崑青澄徹五六丈頰視水族極饒盤旋藻間如得
其所者語曰水至清則無魚蓋謂谿澗細流不生水
族者也是所謂小丈夫之清耳若其積之也大也汪洋
浩瀚浮動天地龍鼉蝦蛭何所不有而又奚病過清

哉

十六日早巡視山北經宮冢過房山房山特秀樹皆
百圍撐天蔽日其下苔厚寸許履之水出寒冽刺骨
土人傳爲神臯過此者不聽笑語下猿疾阪阪險仄
藤牽石齧移步甚艱憇若鄉喚舟由海路還適會風
潮俱順棹夫枕藉鼾睡如雷俄頃還衙府衙府東向
旣全受月天色如拭冰輪極圓蓋望正在今夕也
十七日上辰小舟如利島島無尺坪峰穎麓張如提
網狀饒柞樹科樹山茶民居山半無井戶置甕貯
樹溜召飢氓人與斗米未刻旋艦過鷓苦海面赭色

舟人云赤潮至。掬視蠕動。褫視皆么蝦也。申刻還新島。

十八日。召流徒。申誠令條。飢氓人與斗米。

十九日。銃牛。鴿。烏。黑。聲似牛。嗥。故名。炙食多膩。戲毬。鴿。毛。擲。空。銃。之。三。發。二。中。

二十日。游衙西長榮寺。紫藤花謝。竹胎迸出。路側。兆墓。不見寸草。帚痕如描。嘗聞島俗。日兩次上墓。果然。約明且如神集。

二十一日。早間重霧四塞。待霽陞舟。風候不便。輕舸八隻。排列牽之。午際入神集之神磯。白沙晶瑩。狀同

新島。邑口有衙舍隘。乃館島吏松氏。

二十二日。早如炮場。閱島人打銃如初。午後小舟巡視島西。沿途崑色月白。皴有如方罫者。有如花卉或虬蛟。海光盪映。變幻無極。而其尤奇者。曰沼灣。左右崑削十許丈。口窄內寬。緩棹入之。乍左乍右。恬碧如一。沼池水族極饒。凡百許步。灣窮乃登崑。南望軒波。輟轉拋雪千里。其東有一橫崑。亦如小丘。激潮襄駕。懸為百道。棼絲宛若源泉。然旋艦謁土地廟。鑰石包桷。不用丹雘。庭有異樹。根拔地而出。枝覆數畝。每歲正月。廿四南海之神集會於此。蓋島名所自云。歸舍

賑飢氓米十包。孀婦阿龜年九十三。與金二方。耘夫兵吉有至性。特與米一包。金二兩。賞之。

二十三日。下卯發松氏上神磯。磯海濱一巨崑。橫皴萬條。有龍祠。此間海不甚深。頗視水中。崑作青色。沙作碧色。青碧錯雜如描。而饒刺螺。蓋奇拔之狀。不及沼灣。而明媚之態。過之。已出神磯。牽舸爭進。每舸一人立舟頭。揮麾大呼。左右盪櫓者。額俯於潮。項仰於舷。陵波擘浪。矯矯如游龍然。南島皆善操舟。然無若神集。其人身長顴高。狡而多力。舸亦堅好。故蹈海若蹈地。日漁百餘里外。浦賀人目曰海雀空矣。午際還

新島。

二十四日。入夜雷雨。掣電挂松。

二十五日。如羽伏浦。銃野雉。會聞吹螺報。便風差午。小舸如式。寧官舫已起碇待矣。至則放洋。數里見嶼。南大房崑。出水四十尺。狀如覆鐘。有洞通潮。又五十里。看神集之祇苗嶼。亦有崑窟。比大房更大。旣而風潮相逆。舟身搖兀。申後始抵三宅。館島吏筱氏。島無港澳。發丁舩。置磧上。燂洗舟底。

二十六日。閱銃手戒流徒。皆如初。先是島多爭訟。胥係流人滿海。撩撥略訊。一過命繫獄。海年五十。姣美。

南洋錄
如玉寔妖禿也是日鯉魚大至

二十七日平明巡視島南過城山山饒壽木傳為鎮西八郎舊墟銃朱鷺憇阿古邨謁富賀祠還出渦濱乘舟過伊麻岬岬一鳥崑橫排百餘步上平如砥根多嵌孔過岬抵城山下觀湯泉晡後歸舍

二十八日早巡視島北過雄山西麓榛篠緻密多畫眉鳥經伊豆邨抵神著憇島吏壬生晴家晴請亭名書翕藍二字與之乘舟釜底浦如坪田視炮礮還至釜岬南風滋緊舍舟登陸歸伊谷二十九日推問滿海取服辨

晦日際昏出海濱試火箭

閏月朔壬申賑本島及三倉飢氓米三十五包農夫源次年九十四與金二方三倉地瘠唯以黃楊為命邇者黃楊價低故多飢人是日實甫登雄山歸言八成而上純崑崑多罅隙投石久之如聞水聲

初二日小舟觀島南三崑出水千尺狀類豎刀曰子安根方而多級如累算子曰巨根銳而赭色四洞相通中作午道曰海老根此日海恬舟過洞內崑溜若鏃艦韻作鐘磬音三崑鼎峙洋中南海行舟視為標準饒海獺見舟驚竄其鳴水底聲如裂帛繫舟巨根

開行厨。獺膩漆黑。日炙臭甚。既而風起。乃還。

初三日。四無纖雲。西北望豆山。如萍如薺。見富岳於其上。不啻故人也。比日夕陽火赤。岳雪作珊瑚色。約明日巡視三倉。

初四日。早減人從。分載小舟。過伊麻岬。風轉西南。潮行亦惡。比暮望島可五里。而戕巖吠發。斷緯卷蓬。舟皆簸盪四散。不知存亾。予舟不遑起檣。棹頭揭帆。聽其所之。暴瀾駕蓬。蓬雷如瀑。舟人岸水去之。旋刮旋入。闔船疲極。怔忡無措。斷髻唱法華經名。余亦分死。默禱。晃山曰。臣奉命巡視。不幸遭風暴。微軀不

足惜。唯恐使臣淹死。寔爲幕廷之恥。願使臣得畢事。復命而後死。毫非所恨。半夜風雖少平。餘勢尚盪。初五日。昧爽四顧浩淼。唯見八丈島於申位。蓋畢夕蹕三百許里矣。此時風轉東南。展帆棹三宅。舟楫生翼。行數十里。觀日出海中。然隨舟身浮沈。乍見乍隱。不類山頭觀日也。又百餘里。覩覆舟上有人。懸絙拯之。則岡義肇。大內利。及棹夫宗仁。愛信四名也。信儻甚。瞠目不語。遂死蓬底。申刻抵三宅東邊。島船來牽。至伊谷。上燈餘舟。繼至。點視失從者二名。棹夫三名。而實甫亦在數中。痛豈可言哉。實甫名信號。寒綠精。

經史又善鐵槍性嗜酒醉後每吟文山正氣歌自少好遊東入蝦夷西極肥薩名嵩巨浸搜討殆盡其如利島如式寧每必同舟唱和而昨適在別舟則有此變時年五十一聞舟覆七次實甫兩次游出先是灸艾魚際云雙臂麻痺是日風緊濤暴加有不仁處其能免乎爰闌寢不寐燈火忽作爆竹聲

初六日命徒滿海於阿古村

初七日畢夕甚雨

初八日雨止與義卿步海濱崖頭飛泉雨後甚壯而爲勁颺所捲去昇散半空爰爲奇觀

初九日風得順移時歇約明日開帆

初十日早昇舟下海差午開洋抵三崙東風羣潮逆東流數十里舟有罅漏設機刮水一夕三刮僅得無虞先是曝船旬餘故有此變

十一日平明船在三宅東百餘里風恬帆直未刻東南風作旋舵指大島遭碧魚群逐海鯢闊百許步海面增高其饒可知初爰入羽浮舉昔日陞舟時錨絙乍斷衆僉惡之果然半途回帆

十二日在羽浮舉茹縫補帆

十三日始得便風然舉口濤高不能牽出

十四日。濤高如昨。入夜雨。

十五日。早間微雨。既霽。東南風起。下午開操。行二十許里。見颶母於東南。既而風候屢變。濤湧若山。其自遠來。不徐不疾。舟陞之。下視大島。濤過舟低。倏復不見。大島。午夜復風。復作。天碧瑩無翳。月色如晝。

十六日。寅刻北風愈猛。帆腹毳張。過神集三宅諸島。右三崑竝三倉而南。申位望伊南波崑。雄偉匹三崑。映日作月白色。又可百里。始見八丈之西山。孤峰擎天。酷肖不盡嶽。此間潮行迅激。呼曰黑瀨。南洋最險處也。又二百許里。島樹可辨。而風候遽變。寸進尺退。

漸遠八丈。島人舉燧為號。然海際濤高。不能出。牽舸。申後東南風作。斜日如朱。颶母復見東南。

十七日。東白舟在島西百餘里。無幾雨至。風潮俱惡。差午低帆北踔。薄暮經伊南波。指三崑。風雨滋猛。濤上駕濤。激復濺。濶。檣竿傾撓。帆架時掬潮水。舫屋毀損。隙漏如雷。懸燈盡滅。量可二更。暴濤入自舵門。打壞閃板。舟人設器刮水。

十八日。平旦船在大島東南百餘里。雨歇風轉正南。行八九十里。檣板漂潮。知上國運船有鬆艙者。晌午抵相之三崎。停泊。蓋十二時。馳九百餘里矣。余傳島

抵三宅。謂無隻帆不可至之地。及過三崙。始知南洋險惡。非單面好風。則不可開駛。晚晴。奴利吉亡命。十九日。南風如昨。仰看岳蓮甚近。上光念寺浴湯。初夏又風。波濤薄船。鐘鎔有聲。舟人增二纜。

二十日。晡霽。睹土人驅疫縛草人於舟中。鼓噪投之港口。時有買醋回者。失足墮海。而及涌出。指塞壘口。不入潮水。舟人習水如此。

二十一日。始得北風。向辰開操。右看榭島。屹如巨艦。下午抵羽浮巖。又宿漾碧堂。是日入梅。

二十二日。辰刻出巖。過新島。風歇。遂泊式寧之野。蟲灣。灣多蚊。口占二首。薄暮蚊雷四面圍。糊封舊帳劣支持。中安一榻先生卧。笑比晉陽懸釜時。半夜方知賊傳埤。一枝紙炬殺無遺。我防蚊子如防虜。來者殲之去不追。

二十三日。午後開操。行五十里。風歇。此間海淺。波頭舳舨如稠灘。然入夜天默黑。潮光礮礮。乃與義卿誠一燈下聯句。其恨實甫不在也。半鯉鱗而止。

二十四日。黎明。船在神集島南十餘里。禺中雨至。島船來牽。再館松氏。見丁字鯊四尺強。

二十五日。下午乘小舟。觀筍崙帽崙。至溫馳。溫馳者

尤大。周里餘有石磯。海獺群栖。膩滑難步。乃著釘鞋。銳之下。申風起。乃還帆。仄舟欹。水齊柁板。

二十六日。上舍後小山。遍地橐吾。煮食味勝。氏冬。

二十七日。爛晴。下午取路。涸澗上天。井山沙。曠石。喝熱甚。里餘。左折入箐。路斗險窄。頂踵相接。凡三憇。始抵觀音祠。倦極。乃卧祠中。養力。又上。百餘步。箐盡。衆巒在下。山風褰袂。差覺涼蘇。又數十盤。始抵山巔。巔曠多野牛。松柞躑躅。皆貼崑黏沙。無一株策以上者。中央有小池。池中疊石龕阿。遮羅銅象。池東陡絕。而有一峰聳起。腳下全峰白沙。橫斂刻畫。稠雜。彈肚曰。

梳山。先是舟中望。疑積雪者是也。踞崑架。鉤望西南。可百餘里。而見露礁簇豎。是爲錢嶼。東西運舸至此。無有脫者。移鏡東南。乃見三山鼎峙。是爲八丈之西山。東山小島。頃之山雲來遮。還現西北諸勝。乃令晉吉描取。圖成煙嵐四封。恰如梨園撒帷。萬象寂然。蓋山靈供觀。自有次第。而又不聽他貪看也。還至池西。聞海獺呦呦。山巔與溫馳。相距數十里。而聲如在耳邊。山險登路之字折。每折一憇。而下路繩直。彈指至觀音祠。申刻歸舍。館人進瓊脂。玉光堆盤。尤空解喝。瓊脂島出絕佳。船送江都。歲不下數千包。

二十八日詣土地廟禱三日好風。

二十九日夜來西南風急舫司白磯不宜繫泊未刻起旋。初暮如式寧之野蟲灣灣外風轉雨至舟人載頭錨於哨船拋之灣口船上挽纜至拋碇處至則拔碇又拋之如此數四遂入灣中既而風雨益暴增二纜是月小建。

五月朔辛丑清晨新島衙吏道英乘船來迎共上灣角日和山頂有砥崑刻方位繫泊者上山覘風故名下山如潮穿崑適會潮生崑之砥平者全沒無踪而其特起者或拱或俯宛如鬼使者自水府瀨出較前

次所見更覺新奇還至大浦楊梅正熟有崑洞穿腹出背俯視潮汛澗疾偶見巨魚脊遂乘小舟入島衙得家慈及留夷書始知客月初四麩坊火延燒數里適與三倉遭厄日時相同。

初二日漁人獲螭龜甲厚二尺重五百斤徹宵風雨初三日雨止東北風作小舟如野蟲灣上午放洋際昏抵三崑風候忽變漸退見三宅號火依稀。

初四日平明船在新島之半嶼東二十里側帆欲抵島西半嶼為阻旋舵東還復徠半嶼如是三次劣能過之拋碇地內嶼又入島衙是日風潮俱惡非司舵

莊善操則北飄總地矣。投暮雨至。初更風轉東北。雨勢益猛。衙松有摧折者。

初五日。比曉風歇。雨止。浴菖蒲湯。望闕行禮。未刻東北風作。無幾歇。南島端午左右。例有東北風。呼曰菖蒲颯。申後上日。山觀夕陽。山雖小。宜眺矚。每島船開洋。送者登此望之。故俚歌曰。登日山兮望郎船。波濤恬兮舟楫儼。地內嶼不宜泊舟。遣船泊式寧。

初六日。復風復作。小舟如式寧。下午開洋。初更過三崑。風轉正北。駕駛儼甚。

初七日。黎明船在三倉島南百餘里。辰後風轉正東。與潮路相逆。舟行甚緩。有鹿鯊長丈餘。見船側。沙光星耀。舟中鳴鑼乃沈。下午風候愈惡。旋舵北。飄復抵三倉西南。夜參半。陰霧翳塞。船停如膠。從者告鬚鬚見人影於船側。出舫視之。冰消無踪。風送悽雨。舟行如故。

初八日。煞更風轉東北。復指八丈。相距百餘里。雨來風候倏變。西流可百里。半夜風轉西北。復指八丈。初九日。黎明船在島北五十里許。無幾風轉正西。舟人下帆欲趁潮抵八丈。而西風加緊。檣竿撼兀。屢欲覆壓。乃復挂帆三分。任風東踔。際明聞蛩聲。船司白

右凶左吉。今聞之。枕左。應得好風。

初十日黎明。船在島東二百餘里。適是客月初四所飄流處。辰後風息。雨來。上午見雲柱於艮位。蓋龍挂也。少焉東風大作。旗帶西指。展帆復僚八丈。鷁首劈潮淙淙有聲。唯見泡沫卻走甚箭。蓋非泡沫卻走。而舟行儼疾也。旁暮梅霧濃漲。舫司白。距島計不過四五十里。船駛太甚。恐有冲擣之虞。乃低帆而馳。初更到西山。下急遽轉。枕傍山而北。旋泊島西荷浦。是日風潮俱順。故雖濤暴雨狼。舫中不妨寫字。處世貴順。吾知之矣。

十一日黎明。島舸蜩集。牽抵八重根。汜隘左右壁。豎船已貼岸。架版出行李。日旰入大賀鄉衙府。衙方五十三弓。環以石垣。前對一峰。峰骨虬露。庭有熊竹蘭。高丈餘。白葩紅藥。鮮妍可愛。花南爲粟倉。倉東爲炮場。其北桂樹成林。皆交趾種。又有蒲葵一株。綠葉蔽天。葉間花拆黃珠簇。香聞百武外。饒倉庚。盡日亂啼。況狀與他島。夔異。點燈乃臥。洋中不能成寐。是夜熟眠。

十二日。鴉啼如嘔。未起。先知爛晴也。始用涼衫。謁土地廟。茶憩廟官。奧山氏。遂出邑南。插秧方遍。而有秧

南洲錄
晚稻者歌辭嘍囉難解。還至楊梅原。觀納言秀家墓。石垣二重。中有櫻樹枝幹甚老。傳是當時物。秀家謫居五十年。以明曆乙未歲卒。時年八十三。秀家向有三薇。其累處窮海。宜所不堪。而壽菴如此。或有間中自得者而然乎。又聞承應中有薇船飄至者。一白鬚翁問之曰。今有薇國者爲誰。對曰。松平某。傾首久之。問其家章。對曰。蝶翁拍手大笑曰。果然三左也。薇人旋鄉語之長官。始知其爲秀家云。官舫損敝。命加修理。

十三日。聽滯訟。觀寶曆年漂人高山輝書。蒼勁可喜。

是日陰涼。螻蛄亂嘶。

十四日。東南風急。見石燕千百盤旋層空。如撒麻子。辰後閱銃手戒流徒如初。賑飢岷米五十五包。召檉立邑正慶輔。問漂至呂宋顛末。筆記其言。

十五日。曉來風雨。晚霽。

十六日。又雨。衙府有古印。材石柏。一面小篆。東壁謹封。一面八分龍泉美記。竝皆朱文。刀法極精。傳爲後北條氏時貢網印記。

十七日。又雨。

十八日。又雨。焚求驅濕。弃紙中偶得實甫漾碧堂引。

爲之泫然晚晴。

十九日早巡視三根觀織戶戒邑流徒徒中女俠阿
竹仍舊男裝會撮如豆頑性終不化矣出邑數里抵
西山之神止山山多稜如摺疊扇遍生崑梭鐵蕉其
趾曠敞多白田有小畧曰神湊畧頭圭碑屹立即昔
年所撰西山卜神居記也硤用神湊自然石向午凍
雨驟至入船廠開行厨旣霽如垂戶有鹽竈觀蜚人
投海捕小鮓歸路過崇福寺寺主禮順儀容清秀嫺
折旋閱其家乘鎮西島婦子曰爲宗薙髮爲僧島人
奉爲君呼曰入道宮有稱大夫者攝行島政永享中

宗後裔雲加通使武之金川土司奧山宗鱗鱗因創
互市後遣兵艦襲殺其子若宮及大夫雲加讐伏乞
降弃家爲寺自號端翁宗的是爲順十八世祖多鎮
西遺物又有秀家國歌字畫明潤西隣爲長樂寺明
僧宗感苗裔亦畜妻孥下哺歸舍

二十日獲石榼斗大割食絕佳又得海肥圍五寸強
玳瑁斑研紙發光爲文房要物約明晨巡視山東
二十一日早經三根上登龍阪雨來其南山山重沓
泛稱東山山中盤針不正意有鐵氣也多紫陽花十
餘里雨止憇谿頭滿目鳳尾蕉高皆六七尺深翠可

愛未刻抵末吉觀織戶。邑蠶桑尤盛，出好綢。浴已戒，邑流徒近藤某亦在徒中。余與其父正齋交深，正齋死十餘年，今見其子於絕島，爲之泫然。

二十二日黎明，甚雨霽始發。末吉晌午抵中鄉，土沃多梯田，入船司山義家戒邑流徒待涼，視炮碓遂往藍江。嶽是爲島中南垂，嶽內孤崑挺豎，揭額龍柱二字來泊者，左繫龍柱，右繫西岸，穩貼如陸。又有崑渠架規可引，然以其在南邊，泊者綦數。嶽頭望青島，若有若亾，眼少瞬歛復不見。此島天明時火發，闔島徙居八丈，邇有次郎太夫者，種人墾開，今茲始請納歲

租。召邑人與總問南漂巔末。

二十三日辰刻發中鄉，抵檜立戒邑流徒，沿途多異樹。其桐身梭葉曰蘇櫚，梭身蕨葉曰齒朶，高皆數丈，疎翠可愛。聞邨北里許湯沸石間，極熱，病者浴煙有效。畏暑不敢往。下午抵大阪嶺頭，紫石闕立，右眺西山，左睨小島，放眸佳處也。稍憇就下路，左壑右壁，壁罅處處生硫煙，繚繞面腳，更增一層熯威。阪西小山其上砥平曰橫麻原，又曰城山，鎮八舊墟也。未刻還衙，命廢舊碓二，置新碓一於藍江。是日暑規昇至九十一分強，後聞司天臺暑規是日八十八分，差三分。

碓音澗也

強矣。

二十四日查檢倉粟倉棧板絕高下通人行防鼠耗也鼠害禾穀蟻傷屋室寔爲島中巨患島稱升量者受三升五合稱盃量者受二合五勺民以紙穀市易不知錢貨故比他島風俗尤醇。

二十五日絲雨如昨召卜者文藏問龜卜法曰爇老櫻南枝灼蠟龜見龜版及其書恐非古遺法昏定濤聲異常二更風雨緊至。

二十六日風雨愈暴至昏少弭。二十七日日雨小如鍼召三根邨民孫作與米一包作

年九十五耕耘不廢貌如耳順左右差午南風大作海轟如雷潮煙濃至乍失庭樹晡後漸霽如前崎望海雲濤萬疊泡沫飛空如駭鷺然。

二十八日天陰風勢稍微然海怒仍盛先是衙中苦蠅穉一掃始徹紗帳晡晴登辨天山遂如新平原待昏試火箭約明晨登西山是日遊海濱者獲椰子及異根而歸根促節環生硬鬚或云科藤根聞島南七八百里有無人島饒科藤意是其島所產。

二十九日弗且經新平原左折入陁舉趾漸高五里許始抵西山有石垣防山牛蹈稼也又上數町曰蝶

都坪有小憇所。又數里曰日臺。俯視神止山。頭角嶄然。洵爲佳兒孫。而上峻峭更甚。又數里始抵山巔。巔有大坎。周里許。循坎至西邊。巨崑鵲起。是爲最高處。崑輕脆多縫罅。又北從沙蹊入坎內。草樹蒼蔚。有壑有邱。有祠有池。別成一境。此山八成而上。不殖寸莛。而坎內如此。蓋外枯而中潤者也。自池南上。町許出良隅。遂就下路。數里與來路合。抵蝶都坪。開行厨。山饒蝮蛇。途獲數條。醬炙食之。還至楊梅原。觀邑人鬪牛。牛截耳尖。肥澤有力。四角八蹄。奮迅甚壯。詣釋迦堂。有後北條氏時貢女館。趾島婦女絕無肥黑者。又不聞有礙產。女口每倍男口。文獻通攷曰。女國在扶桑東千里。其人容貌端正。色潔白。髮長委地。又曰。食鹹草。草似邪蒿而氣香。其事一一相符。則在昔爲女國明矣。還衙約明旦巡視小島。

六月朔庚午。薄霽辰牌。陞舟側帆而馳。小島高亞西山。嶄絕可愛。鎖舟崑間。踐棧而上。凡百餘步。始有民居。東曰打木。西曰烏打。邑無井泉。唯資崑間涓滴。戒二邑流徒。謁邑北鎮西廟。診島記。八郎還自琉球。據有南海諸島。承安三年爲平家所攻。自刎小島之壺谿。谿今崩。禡難識。然環其地。不聽樵蘇。呼曰神山。鎮

八被流猜虐愈甚。嬖豎虎政。疏鷲善射。少忤其意。執投洋中。其他材武。手刃殆盡。宜其不得死然也。差午旋艫。海上見巨鳥。當舟不蜚。又有沙魚。竝舟行。還衙風雨。

初二日微雨。獲鰻。鰻臂大。肚有死鼠。鳥鰻大者善登陸。逐野鼠肉。硬味薄。

初三日見鳥人飛竿捕杜鵑。杜鵑高翔雲間。聞其聲而不見其形。慧禽也。而晚夏餌禰蟲後。頓膩頓癡。往往隕命竿頭。先哲鄙肉食人有以。

初四日上午開晴。遣人瘞齒。凡於西山碑側。先是洋中舟傾。架炮墮折前齒。所瘞卽是。

初五日如漆房觀漆絲。黃用蓋草。涅用科樹皮。茶褐用月桂皮。皆三十餘入而成。段匹以八尺為一策。四策乃為一段。尺初用金尺。寬永中島尹忠松改用鯨尺。島民始困。

初六日天陰。見蛟蝶燕。大翅多翠珠。羅之不獲。穿林去。晚晴月在熊竹蘭。星河橫天。

初七日曦赫殊甚。適得鎮八箭。鏃泉一嚼。爽然下。晡散步觀故吏菊池。氏鐵蕉。旁枝百餘。翠蠹摩霄。如五層浮圖。島饒鐵蕉。然無有如菊氏者。

初八日。島事已了。約以明後日開帆。移研西廊草紀行。湘簾莎席。涼颼輕來。不知身在炎島也。

初九日。煮臘乾。與吏胥飲燒酒。命舶師艤舟神澳。

初十日。西南風未刻。發衙府。沿途秧田青葱。間有吐穗者。下申開操。回視西山。頂生縷雲。遙望東山。及小島巔。三山架橋。既而殘照倒映。乍爲朱橋。漸變紫橋。黝然而滅。午夜經伊南波。指三崑。天低若蓋。壓船欲沈。而潮光燐閃。如爭先驚竄者。

十一日。黎明抵三崑。雨至潮行迅疾。東北漂房州洋。下午風轉正東。西颿百餘里。始見大島三原山。翳暮雨愈緊。著袂衣。

十二日。風雨如昨。指羽浮舉。舉口激濤。遠望如粉障。不可得邇。乃針豆州。海天霾曠。風候屢變。

十三日。寅刻雨止。南風大作。低帆。俵相州。儼駛甚箭。平明過城島。竹樹漂潮。乃知內地水漲。上辰入浦。賀是日洋中不見隻帆。而港內檣竿蝟簇。差午訪公矩。移時風雨還勁。暴濤震激。不得還舟。乃宿觀音院。十四日。開霽。早且還舟。舫司白北風不得發。舩乃命僣從。改裝就陸。上午自港東。傍山出鎌倉。沿途橋梁多圯。迂行野逕。逕多茭蕒。摩戛轎底。如坐下石瀨。舟

際昏入鎌府。風送稻香。始見螢火。排燭經琵琶橋。宿雪下邨。

十五日。清晨拜鶴岡八幡宮。鎌府故都多名勝。然無暇細訪。食戶冢驛。申刻宿金川。陰涼不減秋梢。駟吏告十三日風雨。六鄉斷渡。

十六日。早發金川。抵六鄉。適值津開。河旁戶戶傾歎。水痕未燥。申刻歸家。明日復命。七月朔庚子。召見黑書院。島事畢。此役凡六千二百里。爲日一百有六。水宿居三之一。

南汎錄終

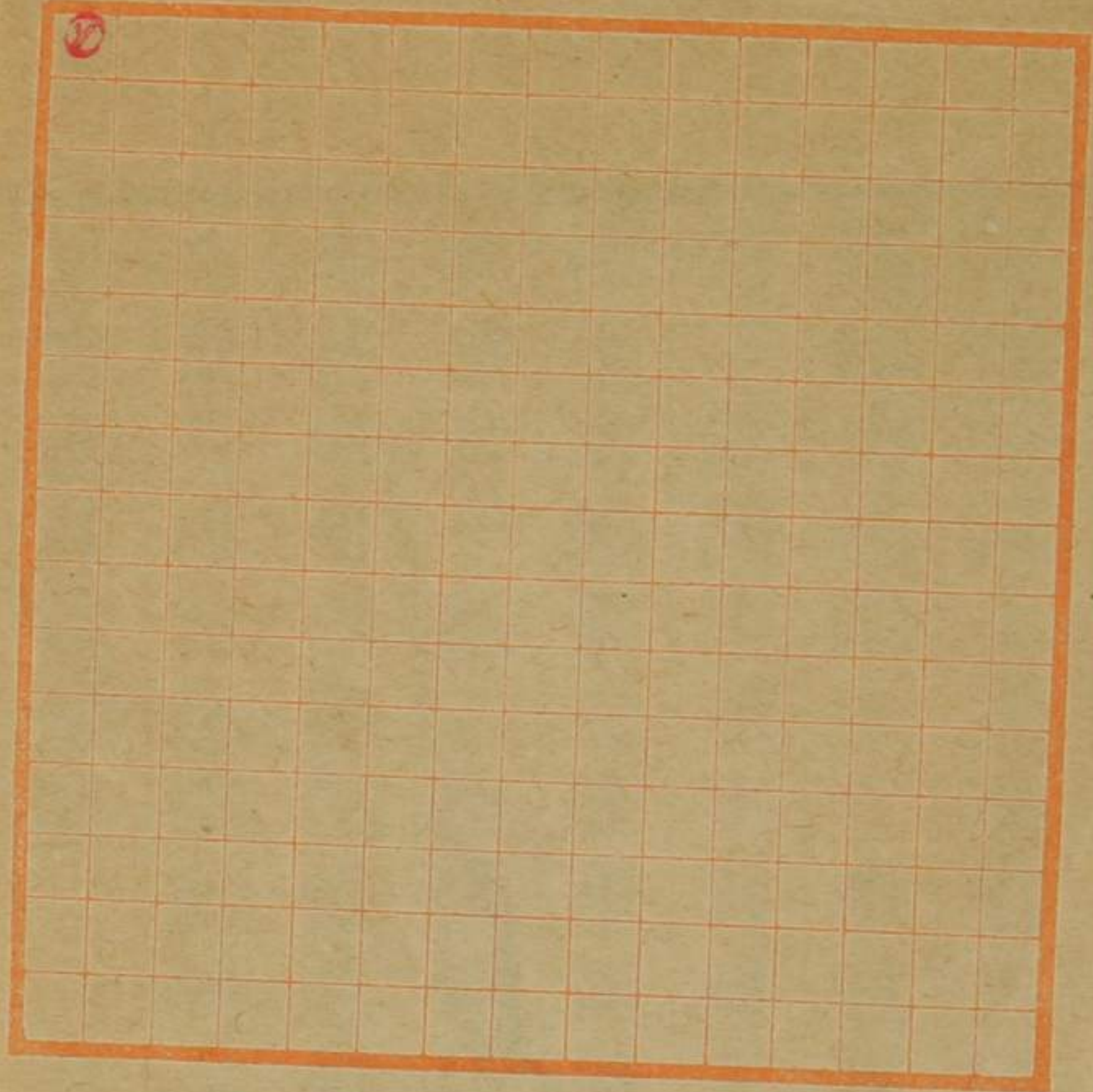
題南汎錄後

四海同唱卿雲詞。明良喜起信此時。朝陽鳴鳳聞尤早。幽谷棲禽遷不遲。羽公久勞州郡職。一旦擢爲獻納司。頭著貂蟬口雞舌。嘉謀密猷誰得知。書來相報榮遷事。併貽舊著遠遊記。沿河浮海極邊隅。觀俗省風搜殊異。博望西域徒開端。相如南夷卻生累。紛紛遊涉何足論。若公壯遊古無二。七島碁峙天一方。地脈絕不通扶桑。唯見放流禦魑魅。未聞安撫遣循良。紅蝦晚簇迴潮赤。碧魚朝泛出日蒼。虛空吼處牛爲鷓。林木嘯時鼠變狼。要荒本不設防禦。覬覦寧無啓

戈勇佳以兵葡教島岷公自奇材兼文武篝燈高揭

巨炮纔試萬雷轟鵬雲降
魂颺風往往鯨乾坤王勃
修門今日玉堂醉仙醞錦
成春夢空餘衣上舊潮痕
篇一刮目維時秋陽欲鑠
海氛來襲人全身栗栗膚
有晃山介景福

3 年 10 月



邨 嘉平刻

三都

京都三茶通舁屋町

同 寺町通松原下町

大坂心齋橋通比叡大郎町

同 安堂寺町

同 博愛町

同 南久堂寺町

江戶日本橋通二丁目

同 淺草茅町二丁目

同 日本橋通三丁目

同 芝神明前

同 横山町三丁目

書物

問屋

出雲寺文次郎

勝村 治右衛門

河内屋 喜兵衛

秋田屋 太右衛門

河内屋 茂兵衛

伊丹屋 善兵衛

須原屋 茂兵衛

須原屋 伊 八

山城屋 佐兵衛

岡田屋 嘉 七

和泉屋 金右衛門板

戎虜誰以兵備教鳥岷公自奇材兼文武篝燈高揭
 嚴嘹哨銃手齊陳整部伍巨炮纔試萬雷轟鵬雲降
 落鯨濤怒就中一事駭我魂颶風往往簸乾坤王勃
 幸不溺閩海屈平再得入修門今日玉堂醉仙醞錦
 袍暖處飽君恩往事回頭成春夢空餘衣上舊潮痕
 我懷君子亂心曲何種佳篇一刮目維時秋陽欲鏢
 金披襟坐讀南汎錄忽覺海氛來襲人全身栗栗膚
 生粟公唯勿忘禱神時必有晃山介景福
 壬寅孟秋廣瀨建

邨嘉平刻

三都

京都三茶通并屋町

同 寺町通松原下町

大坂心齋橋通比叡大郎町

同 安堂寺町

同 博愛館

同 南久堂寺町

江戶日本橋通二丁目

同 淺草茅町二丁目

同 日本橋通三丁目

同 芝神明前

同 横山町三丁目

出雲寺文次郎

勝村 治右衛門

河内屋 喜兵衛

秋田屋 太右衛門

河内屋 茂兵衛

伊丹屋 善兵衛

須原屋 茂兵衛

須原屋 伊 八

山城屋 佐兵衛

岡田屋 嘉 七

和泉屋 金右衛門板

書物

問屋

