

JL 4
3257



士
潘
儿
景



門 儿 4
號 3257
卷

小引

碧山人舉示一冊曰是則士浦八景之
詩歌子夫無意乎紹述受而讀之果知先
輩一時戲作而不加意者也此地可尤稱
者勢至尚四時之觀而已其他如奴隸與
僕從也矣自彼西土滿湘八景
我之近江八景作焉然後諸州歷々爭

昭和十年
三月九日
購求



作僅有三三之可觀者則排而充數却
有割美而節者甚似傷損於全璧和
於是子詩子歌無佳境妙趣可謂俗弊
之至也雖然後之好詞藻者方發掘其
美土浦八景亦有傳稱於世也身回茲
贅而還之付以八首

時在慶應二年丙寅秋七月下浣

松岡真逸高

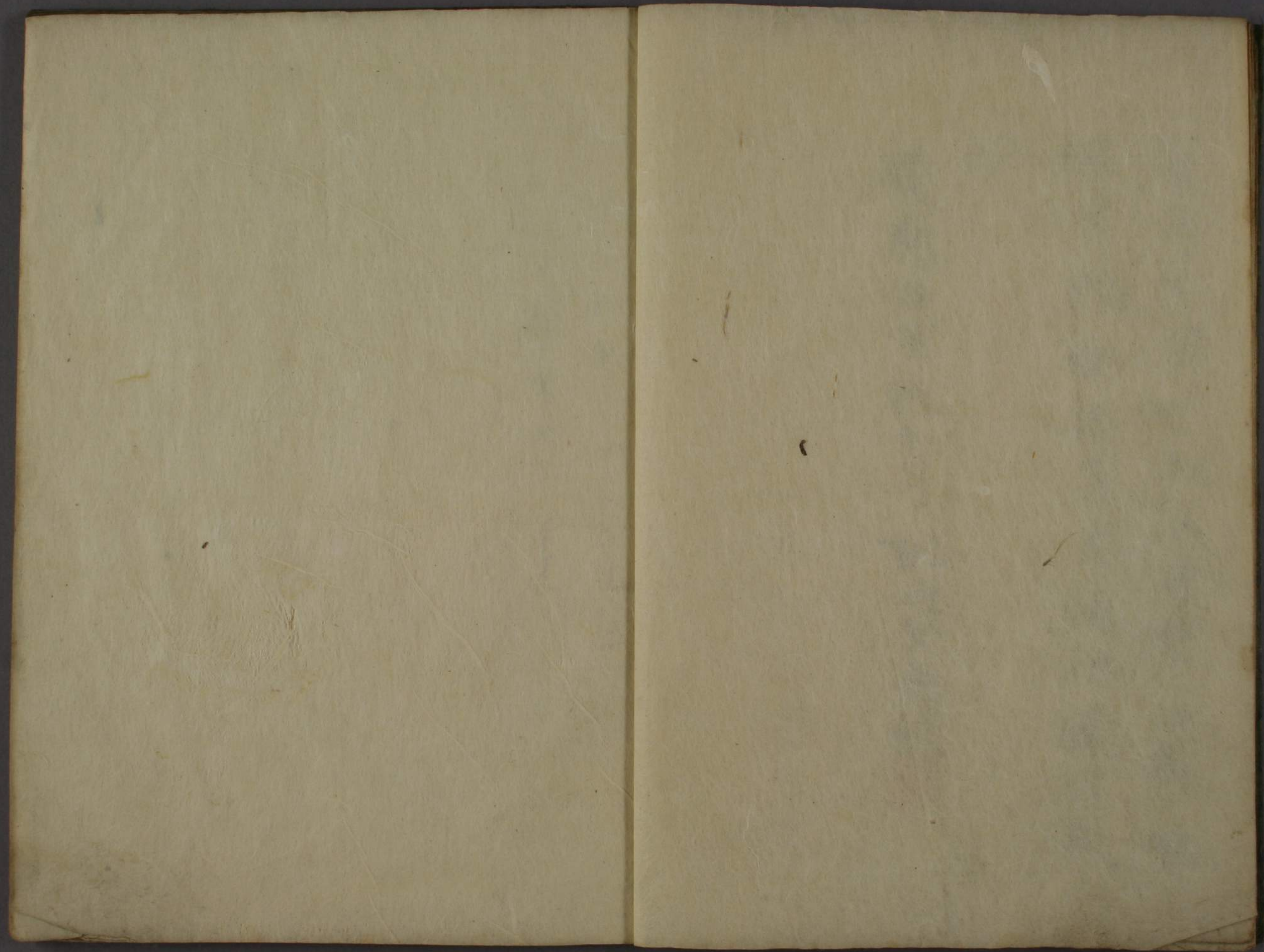


珠山一弟子遊土浦神龍精舍或日
齋一小冊來則土浦八景詩歌嘗先
人高作最可賞矣予乃與興道禪兄
俱閱之師曰汝加一首予受而吟翫
不已不辭而加以蜂腰然其詞鄙野

豈可不謂以瓦石混璧玉哉唯
恐背師命終書其詞以廁其後
班

慶應丙寅秋九月 桃廼舍直枝





以下
4 丁
白紙

錢龜夕照

椽

り

り

り

り



百四落雁

あふろしこ

妙利を
たよりそ

あふろしこ

楚風之照



神龜寺曉鐘

あふろしこ

あふろしこ

あふろしこ

あふろしこ



神龜寺

櫻橋
晴嵐

晴をゆく

橋の

そのまわり



川口
歸帆

風ゆるぎ

帆をゆる

まの

まの



Vertical red seal impression with Japanese characters.

鷺宮夷雨

神のいり

あまの

つら

あまの
つら



霞浦殊月

月や海を

浦を

あまの

あまの



天保十三年

北門暮雪

何さよ

やまふ

そのころ

をり



錢龜夕照

如蓮道人



收竿釣客立湖隈
幾隊牛羊又下田
射橋斜日何似一道彩
蜺飲澗水

下田落雁

衰々鳴雁夕陽天
忽爾離雲下水田
飲啄任心更無
聒見機之妙最堪憐

神龍寺曉鐘

報曉鐘聲響上方
幾人驚夢起眠床
經營力

作不容髮日計只應趁旭陽

櫻橋晴嵐

晚嵐拍岸素波驚雲隙漏光斜日明橋畔未收
朝晒網荷裝旅客露顛行

川口歸帆

負風帆影十分懸少口歸來雜沓船吳客楚商載
得至爭先上岸走摩肩

鷺宮夜雨

古木鬱鬱蔥神殿巡怪聞半夜雨聲頻推窻
明月中天胡方識松風響亂真

霞浦秋月

秋夜更闌月色揚銀波千里漾流光遠汀近岸
歷然見何處笛聲攪客腸

北門暮雪

長堤因雪絕行客不是北門鎖鑰深眼
看山河同色處失巢歸鳥噪飛尋

錢龜夕曛

墨儂老人

橋上客忙流，雲彩繡手天。跨坑五嶽，
為河岸斜，均素晒，獨海子，數尾連。

下田落鴈

雲暈多星白，半管管，戰翻風，鴈陣橫。
三四飛鳴出隊，去，為僧，月，檝，方，援，岳。

神龍寺曉鐘

鼇背城，如此，空，寺，神，龍，山，虛，邃，霧，為，苑，一，亭。

報曉，義，鯨，信，香，霧，天，及，石，鴉，帶，暎，光。

櫻橋晴嵐

隱，雲，翻，雪，晚，風，生，一，掃，快，然，下，移，晴，舟。
客，等，空，晚，息，是，櫻，花，羣，叫，賣，白，香。

川口歸帆

白，隴，巖，回，水，作，文，江，橋，一，空，舞，斜，曉，煙。
波，湧，出，陣，櫓，聲，語，時，春，風，八，九，分。

驚宮夜雨

杉栂森之鎖鑰宮室風傳過管杖法澄能
鏡一照法燈影照等窓苦卷中

霞浦殊月

夕景燦爛浦秋滿之蟾影濯銀流
光四望兼子星風露飄然一象身

北門暮雪

北門積雪鎖屏飛雪可坐時繁久暉驅
百陣東少壯士風蹄一策玉塵飛

新飛又惡

三中

雪之舞舞其其のあま者又日けし
の米西

下田新馬

新馬をはつまふらそ本は福り
あま田不おつら馬
のこゑ

霞浦秋月

うきよの雲を染むる影多きくし
あまの月を照らしけし秋の夜更け

妙門存心

あまの月を照らしけし秋の夜更け
と秋の夜更け

新島又思 野 帆 堂

あまの月を照らしけし秋の夜更け

下田海雁

あまの月を照らしけし秋の夜更け

神龍も曉鐘

あまの月を照らしけし秋の夜更け

梅梢暎露

夕思 晴くあけから 晴ききりし夜

川口歸帆

帰る帆より向ふそと出ずれば涼し舟

霞浦秋月

夕思とてふも 来ハる所 しのむ 霞浦の月

勢りうも 秋の月

霞 夕思りや 秋の月 しのむ 秋の月

北門 夕思の音

降 夕思の音 しのむ 北門の音

錢龜夕照

松岡



愛宕山畔日昏射水斜暉紅僅存閑

上橋未人按壘青松粉壁認城門

下田落雁

蘆葦凋殘荒水烟霜華照地夜蕭然
嗷々叫斷將何苦萬頃占來城下田

神龍曉鐘

澹月西飛鳥出林雲龕聳處綠森々

猛声呼起塵寰睡知是神龍出洞吟

櫻橋晴嵐

蟻走行高櫓比舟晚波蕩漾兩行樓
楫声人語和烟去一道嵐光沿水流

川口歸帆

萬里水程從此開棉津東赴是湖隈
歸帆無恙任風力相映筑波山頂來

霞浦秋月

晴波拍岸夜溶溶，蘆荻鳴秋頗拓胸。
一片豬牙搖曳去，銀蟾落水起金龍。

鷲宮夜雨

孤宮苔古鎖幽寮，蔚牙松杉栖老鴉。
夜色依稀燈影冷，天風吹斷雨蕭々。

北門暮雪

鼓聲向晚響重闈，陸續降來逐直臣。
萬點寒鴉歸去盡，月明清絕滿地銀。

