

ル 4
2098
11



臺灣府志

拾壹

續脩臺灣府志卷二十二

欽命 巡視臺灣朝議大夫戶科給事中紀錄三次六十七

同脩 欽命 巡視臺灣朝議大夫雲南遊擊御史加級紀錄三次范 咸

分巡臺灣道兼提督學 政覺羅四明

臺 灣 府 知 府 余文儀 續脩

藝文 序 卷之二

序

緒論

李光地 安溪人

韓淮陰指畫東進形勢定於此 諸掌諸葛公

校計孫曹 規昔先推算於前

而孫券於後 公孫淵量敵計

續脩

卷之二

儿 4
3098
11.

期不差時日音出... 蓋古之重臣宿將其... 深曉制其短長之... 趨險迄無成... 患六十餘年

聖朝受命恃其... 來攻圍破陷郡邑者三... 已亥之役浮長江犯金陵... 棄沿海田廬延袤數千里... 蓋毒生靈糜國藏不可勝數... 者比哉靖海侯施公自其先任樓船則以疏言賊可滅

乘傳陞陳言之彌切天未厭亂留公宿衛十有餘年而後
出竟其志時異勢殊而公前二疏所陳者無一不酬於後
自奉

命專征至于受降獻俘籌畫措置連篇累幅又無一不符
於前吾以是知公計之熟料之明知也知彼算定而後戰
故能役不踰時而成不世之功所謂上兵伐謀者於公見
之矣國家之難在用兵用兵之事莫難乎滄波巨浪之中
與遠夷爭舟楫之利據崖南交... 所以屢征而不復遠
左日東唐元所以... 不再彼數言者皆以遠異窮兵
積用弗底今鄭氏境內... 皇上憫側... 前天佑

皇朝文獻通考卷三百三十三 藝文三

皇仁風波助順而八面風波不難定於中積不顧身義形顏已饒

皇上委託之專權使無不克乎事以成宜威絕傲航海之勳瑞古莫之能與公之知得公之誠為之而非

皇上救民伐罪內心任公勿二如議者不棋不定之口其不潰成者幾希耳聞之人取公前後章疏彙萃編刻而請序於余余維公之功

天子褒之史氏紀之其所以為百世戎臣者吾無綴乎爾故復稱道古今以見遠圖之不可事臨兵之非得已以及

主之仁明臣之忠孝若厥成功之自覽是編者攷闡事之終始尚將有以論其世也

平臺灣記序

檢討 毛奇齡 蕭山人

從來不世之功必藉大文以傳之虎之詩長舅之銘韓吏部之碑皆是也獨是循蜚以還不臣海邦幅員雖長漸被有限而

本朝於四征之餘凡衣盡瘁兒戲濟濟類之族無不臣伏祇此海中孤島從古未經奉款犂者而戈船所屆即隸除而厥籍之然且遭遼國世由明季迄今偕安自大舉前代孫盧陳彭朝興暮莫者且徐安因循至七八十年之間乃一旦破澎湖擣臺灣出銅山花嶼抵將軍大嶼乘潮而入

斬將奪纓燔其井而滿其穴海外一方重申弔伐自辰至戌揮數世積逋之寇而平于七日之內何其捷也然則廟算之神與師武臣之力其所宜鋪張而誦揚者豈顧問哉惟是壬戌春奏凱京師

天子親御端門受俘獻誠其時侍班諸臣徒橐筆立左右不能歌咏其事以始于將來但記諸起居為

聖朝實錄採擇而倪君殿侯就歷行間目睹旌竿之所及辟易潮汐且身當礮石復能摩盾吮矢以誌其始末今讀其文不啻陳琳之草檄而韋臯之紀功也則是

廟謨雖大有載事而德益彰版宇雖寬得頌言而積庸顯斯文果傳其有裨於

聖世者豈淺鮮也殿侯既以其文上之將軍將勒石海濱而復錄其兼本以示世因次其篇秩而屬予為序謹序

東吟社序

前太常寺少卿沈光文

昔孟嘉落帽龍山因作解嘲文詞超卓四座歎服恨今世不見此文蘇長公戲為補之嘲答並臻絕妙若夫金谷一序人亦情其不傳至明時楊升菴云得宋人舊石刻有金谷序在焉實為蘭亭之所祖錄以示人刊于集內雖莫辨真贗而文亦與雅古茂乃知古人嘗勝會雅集必著之詞章以垂不朽誌其地記其人錄其詩文載其年月不使埋沒當時失傳後世王右軍之茂林脩竹石季倫之流水長堤良有以也而春夜宴桃李園序尤盛稱於千古闡之海

外有臺灣即名山藏中一地圖之東港也自開闢來不通中國初爲顏思齊開津繼爲荷蘭人竊據歲在辛丑鄭延平視同四島志效扶餘傳嗣及孫歸于

聖代入版圖而輸賦稅向所云八閩者今九閩矣名公奉命來蒞止者多內地高賢亦渡海來觀異境余自壬寅將應李部臺之召舟至圍頭洋遇颶風流至斯海山阻隔慮長爲異域之人今二十有四年矣雖流覽怡情咏歌寄意而同志乏偉才人罕遇徒寂處於荒野窮鄉之中混跡于雕題黑齒之社何期癸甲之年頓通聲氣至止者人盡蕭墜落紙者文皆佳妙使余四十餘年拂抑未舒之氣鬱結欲發之胃勃勃焉不能自已爰訂同心聯爲詩社人喜多

而不嫌少長月有會而不辭風雨分題拈韻擇勝尋幽金陵趙蒼直乃欲地以人傳名之曰福臺間咏合省郡而爲言也初會余以此間東山爲首題蓋臺灣之山在東極高峻不特人跡罕到且從古至今絕無有題咏之者今願與諸社翁共勦始之次陳雲卿卽以賦得春夜宴桃李園命題余嘗惜李青蓮當年僅留序而衆詩不傳雖不若金谷園并序失之似獨幸蘭亭序與詩迄今傳誦也鴻溪季蓉洲任諸羅令公餘亦取社題相率倡和扶掖後進乃更名曰東吟社曩謝太傅山以東重茲社寧不以東著乎會中並無絲竹亦省儀文飲不卜夜詩成次晨各攜性靈不拘體格今已閱第四會矣人俱如數詩亦無缺雖已遍傳展

闕尚當彙付殺青使傳聞之隔江薦紳先生亦必羨此譽
方得此詩社幾幾乎漸振風雅矣夫龍山解嘲可補金谷
失序又傳茲社友當前詩篇盈篋使無一序以記之大為
不韻華蒼崖以余馬齒長強屬撰解因不揣才竭乃僭擬
焉頽然白髮混入于名賢英畏中而且妄為舉筆亦多不
知量已爰列社中諸公姓名籍貫而不紀其官號庚甲云

季蓉洲名麒光 無錫 華蒼崖名袞 無錫

韓震西名又琦 宛陵 陳易佩名元圖 會稽

趙蒼直名龍旋 金陵 林貞一名起元 金陵

陳克瑄名鴻猷 福州 屠仲美名士彥 上虞

鄭紫山名廷桂 無錫 何明卿名士鳳 福州

韋念南名渡 武林 陳雲卿名雄畧 泉州

翁輔生名德昌 福州 沈斯菴名光文 寧波

康熙二十四年乙丑歲梅月甬上流寓臺灣野老沈光文
斯菴氏題時年七十有四

安海詩序 蔡世遠

皇帝誕敷文德救寧武功歷數綿長版圖式廓敷天之下
覆幬涵煦罔不幸俾其有阻疆自雄傲虐不其則赫然奮
雷霆之師擣其區域畏威輸誠爭為臣僕臺故紅毛地也
鄭氏竊據三世

皇靈遠播命姚公啟聖施公琅削平奏績置一府三縣四
十年來休養生息衍沃富饒顧土著鮮少少穉草闢多闕

粵無賴子弟地廣則易以叢奸民雜則易以石亂加以重洋浩淼官吏有傳舍之思兵役更番不盡馴性制撫控馭阻於難長康熙辛丑夏四月二十三日羣不逞之徒叫號嘯聚蹂我民人賊我總帥安平副將許君雲遊擊游君崇功北路參將羅君萬倉各率偏裨血戰死之賊遂據有全臺服優衣冠相稱以名號文臣逃遁澎島賊勢益張五月五日制府覺羅滿公聞變投袂而起別母夫人曰兒不剪滅此見無日矣晨夜疾馳軍於鷺島大治樓櫓調八郡之兵尅期進取提帥施公先已提師駐港滿公素知南海鎮總兵官藍公忠勇檄以副之將校卒伍分路責成撫軍呂公調餉佐軍不科井里應時而其部署既定合大小戰艦

六百餘艘兵萬六千餘人滿公醞酒臨江天氣霽朗義聲昭布將一其心士百其競規知賊將內訌頒發文告設幟懸賞賊棄逆效願自相攻擊六月十三日癸卯自澎湖齊發丙午施公遣其裨將林亮董芳乘潮入鹿耳門諸軍銜尾繼進兵已過險人懷必死之心乘勝克安平鎮轉戰七鯤身賊衆尚數十萬藍公率精銳由西港登岸繞出賊背紅礮鎗裂賊遂大奔薄至官寮悉衆相拒復大敗之走塗壑埕又連敗之癸丑長驅直入府治悉定先是滿公未至廈門時邊郡洶洶城市山村惶惑轉徙米價沸騰訛言流布既至汎舟之米四集平糶緝奸市不改肆人不知兵羣策畢張紀律大肅衆於是知賊不足平也向使滿公不蚤

鎮廈門則內地山莽四伏鷺門盡逃澎湖將潰施公雖激厲三軍而兵少餉涼其能決旬奏績乎卽滿公駐廈門不檄藍公同征亦未能成功若是速也三旬治兵七日奏績宣

天子詔縛其渠魁撫其脅從不殺而威不令而行此皆由皇上知人善任

皇天眷佑篤生良傑同德一心式遏亂畧豈偶也哉吾漳處最濱海回思鄭氏之亂海寧山妖同時並作酷餉焚巢言有餘痛今茲之喜不啻口出作爲詩歌用誌永久名曰安海者謂是役非徒平臺邊海郡縣皆安之也旣安於臺警方熾之秋必能安之於臺也克定之後溯厥亂源選用

廉能布昭德教艾其莠民漸次更始我閩人實世世食德孕育蕃息歌詠於廟寯也世遠忝在史氏有採風之責因與陳君元麟張君福和郭君元龍彙摭篇什以付之梓焉

陳少林遊臺詩序

蔡世遠

吾友陳少林年未及壯隨其族兄總戎公從戎閩粵間旣又涉江湖歷吳楚寄寓黔中黔中舉一第一旋遊國學歸漳浦漳浦舊鄉也時年三十餘矣從今君陳莘學先生爲講經之會又應中丞張清公之招講學館書於龍巖書院少林通書史編經濟至是又深以宋儒之書七試於鄉不遇康熙辛丑五月臺灣告警鎮撫使爲副將以下或死臺寬文臣逃歸澎湖制府滿公躬駐廈門訪求臺

灣事宜爛猷畧者以幣聘少林於鹿耳門崇禎赴募曰賊
草竊無遠畧相吞并不難平也滿公曰子能為我涉波濤
冒矢石親從事於行間乎少林遂行當是時滿公居中調
度提帥施公總戎藍公分將一萬六千人少林以制府軍
師周旋二將間六月師克鹿耳門遂復安平鎮大戡七捷
身遠破數十萬衆長驅定府治少林與施藍二公商善後
之策而後告歸滿公官其一子把總曰吾國知子淡於宦
情也衆咸為少林稱屈少林曰吾何功哉控制調遣滿公
功也遣將先入鹿耳門施公績也大戡七捷身遠定府治
藍公力也且吾以一書生提一筆管掉三寸舌往來行間
親視

天子威靈將士用命七日而殲寇上紓

朝廷南顧之憂下定鄉井揚波之警吾榮多矣吾何功哉
先是少林曾脩諸羅縣誌凡所憂虞規度先事而中故滿
公知而聘之歲甲辰少林重遊臺灣感舊興懷作憶昔長
篇一首七律八首錄寄京師示余余時與總憲錢塘沈公
同讀而贊之曰憶昔卽杜子美之北征也七律卽子美諸
將之什也雖所遇不同然其忠愛慷慨之心亦南編繆深
情雅調孰謂古今人不相及哉余是以序而傳之并其前
後遊臺諸作著於篇

送黃侍御巡按臺灣序

蔡世遠

臺灣居海外在南紀之曲東倚層巒西分漳河南瀕粵北

之雞籠城與福州對峙地近河沙礫水疏每遇夏二千餘里孤嶼環流土壤沃衍禾稻不糞而長物產蕃滋不稌不蛤硫磺水簾糖蔗無所不有國東南一大聚落也自舊門金門迤邐以達澎湖可六百餘里又東至臺之鹿耳門旁夾以七鯤身北線尾水淺沙膠紆頓難入明嘉靖才治寇林道乾據之道乾後顏思齊勾倭人屯臺之龍岡七年久荷蘭誘倭奪之鄭氏破荷蘭為巢穴傳三世今天子聲教四訖鄭氏擒滅設官置吏休養孕育垂四十年去歲羣不逞之徒煽惑羣民擁擠喧號賴

天子威靈將帥用命舟師直入七日奏克

天子特注意臺灣簡監察御史中有敦實廉能饒敏畧知

治體可任以股肱耳目者一人往按其地黃君偕吳君府新命以行余與黃君同門友也夙知君家學素履君兄弟五人皆有聲績長公次公以督學清正晉秩為卿君年最少由吏部陟臺中能直已行道不矯激沽名為

聖主所倚信以夏四月至閩余一見即為臺灣慶得人君自童子試至登進士第未嘗出都門茲將出波濤航大海奉

天子命以綏輯羣黎神志肅定忠慎恢廓古所謂大丈夫者君其人矣夫臺灣僻土若之民耕鑿流落多閩粵無賴子弟土廣而民雜至難治也為司牧者不知所以教之甚或不愛之而因以為利夫慈而不教則日至於侈靡蕩逸

而不自禁不愛而利之則下與上無相維繫之情為將校者所屬之兵平居不能訓練而又臨之夫不能訓練則萬一有事不能以備急賊之則寇難侵軼於百姓夫聚數十萬無父母妻子之人使之後靡蕩逸無相維繫之情又視彼不能備禦之兵而有寇難侵軼之舉欲其帖然無事也難矣今海氛已靖臺地又安監司守令皆慎簡之員則所以教而愛之者必周德我蓋君又平臺著績人也所以練而輯之者必至君與吳君從容經理其間慎簡乃僚罔不同心臺灣之人行將數百世賴之豈徒南粵之奉伏波艮山之傳叔子已哉余淺人也烏知事宜然地近梓桑不能不關心於勝算君之至自能不擾而安不肅而威也

海天玉尺編初集序

巡臺御史夏之芳高郵人

臺灣僻處海隅日入版圖歷今垂五十載舊制郡邑守令外以觀察使領之康熙六十年始以臺臣出司巡視滿漢各一員歲一更替蓋重海疆也我

皇上御極以來文德覃敷聲教暨訖休風雅化已遍遐陬猶於

臨軒遣策加意遴選再三訓誡俾奉

命諸臣得遵循以為觀風訓俗之軌則

聖明洵周且至矣至臺郡學政舊屬之觀察使不關巡視之責丁未冬始奉

命令漢御史兼攝

臈旨初下余適恭膺

簡命出巡茲土緣奏請學筴兼使節以行於戊申之二月得抵臺署焉夫臺灣山海秀結之區也萬派汪洋一島孤峯磅礴鬱積之氣亘絕千里靈異所萃人士必有鍾其秀者况數年來沐

國家休養教育之澤涵濡日深久道化成固已家絃戶誦蒸蒸然其躋於聲名文物矣第四民之衆士爲之倡士習之邪正風俗因之臺郡人文蔚起寧患無才有才不醇則靡雜與卑汚同病昔人謂士先器識而後文藝士習不端祇以文藻誇世匪唯無益抑且爲民害焉稽臺郡初開歲科掄才多借資於漳泉內郡近已

詔下釐剔非生長臺地者不得隸於臺學此又

盛朝作養邊陲之至意都人士旣得秀於山海鍾毓尤當厚自鼓舞以上副

皇恩毋自域於樸樸菁莪外也柳州云報國恩惟文章上生此

啓虞之世誠讀等績學脩身立爲仁文

私之有用而又

以其詩書紉誦馴其子弟化薰經八俾淳厚和氣通於蠻天菁嶺間則上以鼓吹休明下以轉發風俗是固宜鐸者所厚望而觀風訓俗之責亦可藉此以仰報

天子矣茲因歲試告竣擇其文尤雅馴者付之梓而因以發之益使臺之人知錄其文者之非徒以文示也

海天玉尺編二集序

夏之芳

歲試既竣擇其文之拔前茅者錄付割剝為海濱人士作其氣而導之先路也嗣以出巡南北塵塵一且復風期將屆科試擬將待之來哲矣迨已酉正月復幸

恩綸留任乃得於春三月舉行科試事歸臺郡生童恣卷雀躍應試者幾倍歲試之半爰秉公莅事慎終如始不一月而告竣焉臺地越在海表才雋之士時時出所無老帥宿學窮經嗜古而陶冶之其抱守宗錄者甚以僻陋寡聞銷磨其志於剗窳蛙鳴之內才以地限殊可惜也然余屢試校閱皆隨材甄別曲示鼓勵故其文亦頗漸次有可觀者大約文人之心類從其地之風氣臺士之文多曠

放各寫胸臆不能悉就準繩其間雲垂海立鼉鼓鯨吞者應得山水奇氣又或幽巖峭壁翠竹蒼藤雅有塵外高致其一瓣一香一波一縵清音古響以發自然則又得曲島孤嶼之零烟瀟翠也海天景氣絕勝故發之於文頗能各逞瑰異至垂紳以笏廟堂黼黻之制則往往鮮焉蓋其士之少所涵育亦其地之風氣僻遠而然也故歲試所錄強半靈秀之篇科試則多取醇正昌博者為臺人更進一格亦俾知

盛朝文教之隆設科取士之法以明白正大為宗而不得囿於方隅聞見間也乃更合歲科試文得八十首付之梓以為多士式

珊瑚集序

張 涇 人

珊瑚集者何集海東校士之文而名之也。珊瑚者何珊瑚之枝也。海之大無所不有，希世之寶皆於是。其為取乎珊瑚也，曰杜甫不云乎：飄飄青瑣郎，文采珊瑚鈎。又若珊瑚誠貴之也，亦難之也。何難乎？爾難乎其枝也。其枝奈何？曰：枝生海底，一歲黃，三歲赤，漁人以鐵網取之，未及時不得取，失時不取則腐也。故曰難也。臺灣者萬川聚流一島中，屹與世殊絕六十年來，沐浴

聖教，暗湧耀乎光明，海邦人士璘璘然紛紛然，實有其文矣。前乎此者未可取，珊瑚未有枝也。今不取，吾懼其失時也。然則及今無取者乎？曰：有雍正戊申高郵夏筠莊侍御嘗取之矣。顏其文曰：海天玉尺玉尺云者，蓋言善量才也。余踵其後，無能為役，願亦奮力取之，雖不敢稱量才之尺而竊自許為羅才之網，願獻其琛以與海內共寶之，則斯集之成也。夫亦猶行筠莊之志也。於是乎書。

臺海采風圖序

巡臺給事中 滿洲人 六十七

攷古伯翳著山海經，桑欽撰水經，諸史地理有志爰及十洲記風土記南越志九州異域志諸書，往往散紀海外事。凡名人傳記域外島亦每彙其羣，碎清異者而錄之，蓋以考異俗，茲亦覽也。臺灣古傳昆舍那國，荷蘭以一牛皮占之，繼則鄭也。據士立郡縣康熙二十有二年，我朝聲威震懾，航師直下，遂回首西向，隸闡版圖焉。乾隆癸

亥冬余奉

天子命來之斯土賦波縹緲駁展滉漾之區有大都會焉
林林總總之不遠然向化仰見

聖治昭宣無遠下屆小臣不才惟有勤宣

朝廷愛養德意日夜不敢自逸間及採方問俗物產之異
種種怪特多之土所不見者始信區宇之廣其間何所不
有公餘之暇即其見聞可據者令繕諸冊若干幅雖不能
殫其十之二三而物上之宜風俗之殊亦足以表

聲教之訖獻雉貢葵無煩重譯也爰題曰臺海采風圖弄
諸行篋歸質於京華博雅君子或亦有以迪寡昧而廣集
益也夫是之序

番社采風圖序

巡臺范 咸和 郵史人

上世島彝乘彝志於禹貢其靡題交趾羽毛穴居之倫則
王制載焉凡以古帝王居中馭外羈縻勿絕所以達其志
而通其欲者固自有在也我

國家奄有萬方臺灣人版圖者已六十餘年蒸蒸日上化
流洽矣甲子冬余奉

命巡視茲土郊甸之間不窺文之此戶登歌知

聲教之盛固已無遠弗届矣之番社之有名可
紀者計一百四十有奇其冰之跡所不至者又莫知其
紀極同事黃門六公博物洽聞萃萃以采風問俗為務爰
就見聞所及自黎人起居食息之節以及耕鑿之殊禮讓

之與俾工增為圖畫于時并各有也謂以為之考精核似
諸子昔周太師陳詩以觀民風而皇華以隰悵以咨諏咨
詢為不及益宜上德而道下情使臣之職也今君為此圖
吾知歸而獻之

黼座既足以徵

聖天子脩教齊政之治其亦有出區七月之思乎是誠可
謂不謫其言而已

海東選蒐圖序

范 咸

古者大司馬教民振旅執鐃鐸陣車徒以脩坐作進退疾
徐疏數之節皆於四時之仲以集事歲以為常我
國家武備脩舉臺灣僻處海外兵制尤嚴整每歲之冬巡

方兩侍御合而閱之以揚

天子之威以靜鯨鯢之暴數軍實而施慶賞甚盛典也黃
門六公蒞事之明年乃命工繪為圖公之言曰吾以一書
生銜

命航海選蒐戎兵得以張旂而賞獲將示後世子孫俾知
余小子所以奉

赫濯之聲靈慶海波之不揚者誠不敢怠若事也錢唐范
咸心是之乃即書其言以弁於圖之首

記

師泉井記

施 琅

今上御極之二十一載壬戌孟冬予奉

命統率舟師徂征臺灣貔虎之校犀甲之士簡闕而從者
三萬有餘衆駐集平海之灣俟長風破巨浪以靖掃蛟窟
爰際天時賜亢泉流殫竭軍中取汲之道遙遙難致而平
灣故遷徙之壤介在海陬昔之井廛盡成湮廢始得一井
於天妃宮廟之前距海不盈數十武漬瀟浸潤厥味鹹苦
原夫未達廣源其流亦復易罄詢諸土人咸稱是井曩僅
可供百家之需至隆冬澤堅水涸用益不贍允若茲是三
軍之士所藉以朝饗夕殮者果奚恃歟予乃殫抒誠悃祈
額神聽拜禱之餘不崇朝而泉流斯擴味轉甘和緩汲挹
取之聲晝夜靡間歎涌滋漑畧不顯其虧盈之迹凡三萬
之衆咸資飲沃而無呼癸之慮焉自非靈光幽贊佐治戎

師殲殄妖氛翼衛

王室未有宏闡嘉祥湛澤汪濊若斯之渥也因鐫石紀異
名曰師泉昭神貺也在易地中有水曰師師之行於天下
猶水之行於地中既著容民畜衆之議必協行險而順之
德是知師以衆正乃克副

大君討貳撫順懷柔萬邦之命而揚旌海外發軔涯涘神
異初彰閩惠單布誕惟

聖天子赫濯之威以致百靈效順山海徵奇亶其然乎昔
貳師劍刺大窮之出而流水溢出耿恭拜禱疏勒之井而
飛泉奔涌並能拯軍士於渴之著萬里之奇功乃今井養
不窮三軍獲福予之不敏其曷以答茲鴻嘉之賜哉是用

勒之貞珉以志不朽云

諸羅縣城隍廟碑記

諸羅 周鍾瑄 貴筑人

惟諸羅僻在海外臺灣之北故島彝鳩居

今皇帝二十二年削平鄭氏置縣張官吏五十四年鍾瑄承乏縣事粵稽祀典城隍宜有廟未之或舉大懼無以妥神迺庀以穀我士女爰于署之左偏相基飭材為堂為寢為門廊廡具備糜白金五百六十有奇五十五年冬告成邑人士僉謂宜書厥事於石鍾瑄聞之聖人設教明為人而幽為鬼神理一而已矣邑有令以治明也賞善罰惡均其賦役平其爭訟教之孝弟忠信使邑無饑寒怨咨而相率於善者令之職也有城隍以治幽也福善禍淫順其四

時卑其百物驅其魑魅盡毒使邑無災皆天枉而不即於淫者城隍之責也自廟貌不崇於是民不知設教之本而求諸依草附木之精於妖魔怪誕之術竊附神道以惑世誣民遂為人心風俗之大害矣古周禮八蜡之祭有水庸庸城也隍水也後世世相有功德者一人以神之與秩漸隆賜廟額班封爵封諸社稷山川風雲雷雨以祭相沿以至於今故事守土官入境必先齋宿於廟而後視事水旱必牒於神而後禱於壇廟祭必於廟而後主其事凡邑有大舉神莫不與焉故浮屠老子之徒士有議而非之者至於城隍則無聞然豈非彼道一方聰明正直之靈爽昭著人心目昭然乎新廟興其自茲以往令斯土者

入斯廟而對越神靈保赤子為民父母為吾士民
者尚亦曉然斯世也之... 牙說以
自求多福步

聖玉山記

生 陳夢林 漳浦人

玉山之名自... 知幾何里... 溫泉... 山北與... 沙連內山
錯山南之水達於八堂... 自石諸羅以來未聞有...
登之者山之見恆於冬日... 自秋七月至邑越
半歲矣問玉山輒指大武壠山後煙雲以對且曰是不可
以有意過之勝月既望館人奔告玉山見矣時旁午風靜
無塵四宇清澈日與山射晶瑩耀日如雪如水如飛瀑如

鋪練如截肪頽昔之命名者弗取玉韞於石生而素質美
在其中而光輝發越於外臺北少石獨萃茲山山海之精
醞釀而象玉不欲使人仰而玩之宜於韜光而自匿也山
莊嚴瑰偉三峯並列大可畫設邑後訪山而高出平其半
中峯尤聳旁二峯若翼平其左右二峯之凹微間以青注
日瞻視依然純白... 雲飛墜中峯之顛下垂及腰橫
斜入右於是峯之二... 其二游絲徐引諸左自下而上
直與天接... 摩濕隱隱如紗籠香篆中
微風忽起影散雲流... 烏有皎潔... 鮮軒豁呈露蒼
息間而變幻不一... 焉過午則盡封不見以予所
見聞天下名山多矣... 華天台... 武夷之勝徵奇

涉怪極巍峩窮幽渺然人跡可到泰山觸石匡廬山帶皆緣雨生雲黎毋五峯書見瀾隱不過堂翠排空幻形朝暮如此地之內山歛鏘乎雲端壯觀乎海外而已豈若茲山之醇精凝結磨涅不加駟天璞之雕琢草木之榮華江上之青無能方其色相西山之白莫得比其堅貞阻絕乎人力舟車縹緲乎重溟千嶺同豹隱之遠害擇霧以居類龍德之正中非時不見大賢君子欲從之而末由羽客縹流徒企瞻而生羨是寰海內外獨茲山之玉立乎天表類有道知幾之士起異平等倫不予人以易窺可望而不可卽也

九日遊北香湖記

陳夢林

丙申秋予初至諸羅九月九日與李君世勳林君秀民載酒郊坰思得危峯絕頂以縱目寄懷山率數十百里之外遠不可卽先是土人云縣北里許有湖脩且廣荷方盛開未之信也及是日偕往觀焉出郭數百武便見此湖蜿蜒屈曲殊有勝概少選風從北來香氣芬勃如相迎過漸逼湖憩舍旁道口從者曰此淡水雞籠大道也絲雲委波紅衣鱗次如畫湖面東自台斗坑凡數折而匯縣治之衆流兼蓄膏渟廣可三四畝簡如其廣數十倍漢人與土番合築爲陂其下西出北社尾灌田凡數百頃遠山蒼翠列峙于對岸循阡陌以窺有地數畝枕全湖之勝野竹上逼青霄參差茅屋蓋園一所居移坐竹間湖清荷直迺環如帶

又有牙蕉榭樹蓼花風動波搖東西上下互相掩映浴洽幽麗人在香國中飄乎若出有而入無蕩遺塵而特立也傍岸有筏小溪從一童子跳越穿荷以去篙數尋或不得其底園丁為守言此湖深冬不涸花之放度臘乃盡荷錢新舊相接亦奇觀予顧念自有此湖未有表而出之者抑不知開鑿何時湖之有荷又不知始自何時蓋埋沒蠻煙瘴雨者幾百年而吾三人今日來遊於斯假碧水之英華代登高之舒嘯豈可令戲馬之臺落帽之山獨美千古然則斯湖也其可以無名乎因酌酒而名之曰北香湖以其地居縣之北又中土此時菡萏香消而此地之荷獨與菊爭奇吐艷於北風凜烈之際是足以愧夫趨熱而避

遇霜而先萎者矣故曰北香也李林

月拊手白善因

為記而二君各系以詩

澄臺記

臺廈道高拱乾榆林人

古者臺榭之作誇遊觀而崇侈麗君子譏之若大制樸實約用以舒嘯消憂書雲攬物斯高人之所不廢亦廉吏之所得為也臺灣之名豈以山橫海嶠望之若臺而官民市廛之居又在沙曲水淮之處耶然厥土斥園草昧初闢監司聽事之堂去山遠甚匪特風雨晦明起居寘息之所耳日常慮壅蔽心志每多鬱陶四顧隱然無以宣洩其懷抱并所謂四省藩屏諸島往來之要會海色峯光亦無由見于是捐俸鳩工畧庀小亭于署後以為對客之地環繞以

竹遂以斐亭名之更築臺于亭之左國覺滄渤島嶼之勝盡在登臨襟帶之間復各之曰澄性

天子德威遐被重譯入貢薄海內外臣民共享清晏之福而余振綱飭紀分揚清激濁之任正已勵俗有端本澄源之責焉當風日和霽與客登臺以望不為俗累不為物蔽散懷澄慮盡釋其絕域棲遲之歎而思出塵氛浩淼之外則斯臺比諸凌虛超然誰曰不宜

重脩府學新建明倫堂記

臺厦 王之麟 奉天道人

今天子神聖重道崇儒文教誕敷凡薄海內外罔不率俾詔郡縣各立學從來文治未有若斯之盛者也臺地僻在東南海外從古未沾土化罔識賓興迨我

朝開闢之後置郡縣立學宮凡厦土之典皆與內地同始

彬彬稱治為海邦郡魯矣余已卯秋蒞厦

簡命來監斯土甫下車

夫子廟殿祀樟宇朽敗而明倫堂兩廡 啟聖祠以及櫺

星垣墉缺然不備又以龍亭為子聖人之廟其規模氣象

蔑如也于是急謀脩舉

明年于

夫子廟東偏拓地數畝中

磚牆東西廊門煥然不異

盛至六月

聖殿為颶風所侵竟致

臺厦府志

于是諫日興事庀材鳩工遂始于十月告成于十二月迄
今

夫子廟 啟聖祠巍然東西兩廡以及明倫堂信星諸地
翼然廟貌改觀其所以揚

聖天子文教之盛並海外之觀均于是乎在而此培人心
以厚風俗首重學校尤為蒞治者之先務也

臺邑明倫堂碑記

臺邑明倫堂碑記

予以壬午春調任臺邑至之翼日恭謁

文廟禮成學博黃君世傑率諸生引予入 啟聖祠前聽
講問所謂明倫堂者蓋曠然一平地也噫斯何地也而可

久曠乎哉自有人類即有人心即有人理有人理有人

節若天造地設而有明倫堂苟斯堂之不立則士子講經

無地必至人倫不明人理混而人心昧將不得為人類矣

噫宰斯邑者何人風教攸責而可令斯地久曠乎哉予月

是殫力以拮据學成 明倫堂 歲癸未之夏而斯堂得

成堂凡三間高廣如 門樓前以甬道圍牆井列成之日

用進諸生於堂而告以斯堂取義明倫之旨為落成慶乃

環顧

文廟又已掃地傾圮方在選材鳩工平基定向為創建

文廟之舉適行取銓部

命下而予因是不待盡心竭力於其間雖然人之欲善誰

不如我

文廟之成固有待也獨斯堂之役費稟于官役不病民向之曠然者今幸巍然其在望矣義不可無一言以紀予謂五經與五倫相表裏者也倫于何明君臣之宜直宜諷宜進宜止不宜自辱也父子之宜養宜愉宜幾諫不宜責善也兄弟之宜怡宜恭不宜相猶也夫婦之宜雍宜肅不宜交謫也朋友之宜切宜偲不宜以數而取疏也明此者其必由經學乎潔淨精微取諸易疏通知遠取諸書溫厚和平取諸詩恭儉莊敬取諸禮比事屬辭取諸春秋聖經賢傳千條萬緒皆所以啟鑰性靈開彙原本為綱紀人倫之具而經誦其小也願諸生執經請業登斯堂顧名思義期于忠君孝親信友夫義婦聽兄弟弟參為端人為正士毋或徒習文藝恣睢佻達以致敗名喪檢為斯堂羞庶幾不負予所以首先建立斯堂之意抑是役也晨夕指畫督率就工則黃學博之功固不可以沒也

重修府學碑記

臺廈道 陳 瓚

臺灣荒島也

夫子廟在焉聖人之教與

皇化並馳固無海內外之隔而歲久弗治有自來矣惟

大成殿巍然為魯靈光若 啟聖祠暨兩廡楹星門皆傾

圯剝落過半前後廟基被水潦冲齧陵夷就低竟為人畜

往來雜沓之場噫監斯土者何人而不一蹙目傷心於其

際乎余乃商之郡守周君洛書郡倅洪君石臣暨臺令張

子宏鳳令時 惟務諸令劉子宗樞亟議備葺愈合詞無
間言余曰衆志既同是不可後遂備由上請兩憲尋得報
可卽以壬辰冬臘月興工委本標千總會榮董其役榱桷
朽腐者易之欽折者補之蓋瓦級磚之欹斜者覆正之牆
壁漫漶不鮮者飭之基址之坍塌者增築之而

夫子之廟於是煥然易舊焉 啟聖一祠翼然起 大成

殿後左右列六德齋祠下名宦祠居左鄉賢祠居右再列
六行齋日六德日六行非文學兼德行之士不得寓焉東
廡下有獻官齋宿房西廡下有藏器庫有庖廡所櫛星門
左右安置文昌祠七地祠其外則爲禮門爲義路常置扇
鑰非旦望及有事一丁不開更于禮門外數十武表立大

成坊爲界周圍牆及肩而止通道之水環繞其下廟之規
模斯畧具矣至教官廨舍則于明倫堂後新建三楹齋厨
等房背具門路從東廊出入無得復如前之寄居 啟聖
祠左右爲瀆褻再於明倫堂前兩廊分列六藝齋供諸生
肄業之所是役也新太守馮君躬暨繼至與有力焉同城
總鎮姚公樂贊其成計料若干瓦若干磚若干灰若干匠
若干工小夫若干名共計若干緡悉出本道衙門養廉餘
羨子所力請于兩憲而得之者不動公帑不費民財歷三
載之動得竣厥工而子不能無一言凡廟學非作新之爲
難而能默體作新之意爲難亦非作新於始之爲難而能
繼繼承承永葺於後之爲難茲余旣新斯學於其始願執

經士子咸各思發憤以通經學古爲業以行道濟世爲賢處有守出有爲無負

國家教育振興庠序之至意地方有司亦共以教化爲先務培茲根本地時省而葺脩之俾有基勿壞安知荒島人文不日新月盛彬彬稱海濱鄒魯也哉余故詳脩建始未并述其意以書諸石

新建朱文公祠碑記

陳 瓚

予建朱文公祠既成或問曰海外祀文公有說乎曰有昔昌黎守潮未朞月而去潮人立廟以祀東坡先生爲之記云公之神在天下者如水之在地中無所往而不在也而潮人獨信之深思之至慕蒿悽愴若或見之譬如鑿井得

泉而曰水專在是豈理也哉若文公之神周流海外亦何莫不然按文公官轍嘗主泉之同安簿亦嘗爲漳州守臺去漳泉一水之隔耳非遊歷之區遂謂公神不至何情也矧自孔孟而後正學失傳斯道不絕如綫得文公剖晰發明於經史及百氏之書始曠然如日中天凡學者口之所誦心之所維當無有不寤寐依之羨牆見之者何有於世相後地相去之拘拘乎予自少卽知誦習文公之書雖一言一字亦沉潛玩味終日不忍釋手迨今白首茫未涉其涯涘然信之深思之至殆不啻所謂慕蒿悽愴若或見之者也文公之言曰大抵吾輩於貨色兩關打不透更無話可說也又曰分別義利二字乃儒者第一義又曰敬以直

內義以方外八箇字一生用之不窮蓋嘗妄以己意釋之
 惟不好貨斯可立品惟不好色斯可立命義利分際甚微
 凡無所為而為者皆義也凡有所為而為者皆利也義固
 未嘗不利利正不容假義敬在心主一無適則內直義在
 事因時制宜則外方無纖毫容邪曲之謂直無彼此可遷
 就之為方人生德業卽此數言畧包括無遺矣他言之警
 切胥此類讀其書者亦惟是信之深思之至切已精察實
 力躬行勿稍遊移墜落流俗邊去自能希賢希聖與文公
 有神明之契矣予所期望於海外學者如此而謂斯祠之
 建無說乎祠正堂三楹兩方列齋舍六間門樓一座起工
 於壬辰冬月至癸巳仲春落成不動公帑不役民夫一切

需費悉出于任內養

羨猶慮祠內香火及肄業師生

脩脯油燈之資議將子撥歸郡學總港莊田二十八甲一
 分租粟供給歲以為常經行臺灣府轉行該學永遠遵照
 并記以示來者

新建文昌閣碑記

陳璜

京邑之制右廟左學前殿後閣予乃於文公祠後謀創建
 文昌閣焉嘗讀文昌化書中有一二幻語心竊疑之既而
 往復玩味大皆教人以脩德積善與陰騭文一篇相表裏
 於是深信其言之有得於道不予誣也按志有梓潼縣
 在保寧府界離縣三十里許有梓潼帝君廟予前歲奉
 命視學西川得瞻禮祠下歎天下之文章莫大乎是載考

漢史天文志斗魁列在文昌星次吾又不知文昌之與梓
潼是一是二殆天人也耶神耶孟子曰大而化之之謂聖
聖而不可知之之謂神姑置勿深論論其盡乎人以應
於大者可乎科名者進身之階務學者立身之本不務學
而冀功名猶不種而期收穫必不得之數也顧爲學之道
自求放心始求之窮冥昏默反荒其心于無用不如時觀
象以自省有如動一念焉若帝君之予見發一言焉若帝
君之予聞指一行焉若帝君之予視予指必謹其獨戒慎
恐懼將所爲脩德積善者悉根諸此學不自此進乎學進
則識進識進則量進量進則德脩而福亦隨集由此而登
高科享大名如持左券人之爲歟何非天之爲也有志之
士無急求名於世而務積學於己亦無徒乞靈于神而務
常操其未放之心藏焉脩焉息焉游焉登茲閣也瞻焉四
顧東峙大山層巒疊翠動振衣于仞之思南望鳳山騫騰
隱在几席間西則洋洋大海波濤洶湧風檣出没變態不
可名狀其北有

萬壽亭穿雲而起

君門萬里何日得出此島與海內諸英俊交遊歷金馬上
玉堂爲一快以是洗心以是忘志卽以茲閣爲不欺閭室
之一助可也若終日昏昏沉沉放其心而不知或舍近趨
遠或處下闕高甚或以茲閣爲登眺觀遊之所則與謀創
建者之初心大相刺謬矣可乎哉閣制度高廣寬長各若

于一准福州府庠奎光闢禮式會城選匠辦料皆署學事
 教諭鄭長濟任勞海運到臺且隨督率就工委該學教授
 杜成錦巡捕經歷陶宣先後贊成同官同城諸公與有
 力焉始于春二月丁亥成于三月戊申

重修臺灣縣學碑記

編元 陳 瓚

憶予以康熙壬午春調任臺令臺邑廟學先為偽弁住宅
 湫隘弗稱兼歲久屋材朽蠹已就傾圯明倫一堂尚在夏
 章中未有議創者予以為此為政第一事不可或後即具
 狀詳請各憲尋得報可乃殫力拮据首于廟左隙地起建
 明倫堂以是年冬杪興工越歲三月告成隨改造
 文廟增舊地而式廓之選匠往會城購料業已平基定向

予忽奉文行取時在甲申初春捐金留府庫為工費資而
 去身雖去而寸心惓惓每以廟學未成為一憾事也越七
 年庚寅秋予復謬持節東來謁廟循覽規模雖畧粗具而
 啟聖一祠尚仍舊向與

文廟相左兩廡尚不蔽風雨心焉憾之先捐俸委臺令周
 環築牆以肅內外因泮序大賢脩葺未遑議及邑庠至乙
 未春郡庠卒燃然易舊矣正在私心經營而予又忽奉有
 補授偏撫之

旨予日是不可或後既星夜鳩工庀材將 啟聖祠順

文廟方位改造兩廡撤舊更新增建名宦鄉賢二祠為吏
 治風俗示勸以遂風志焉嗚呼非予所利乎此而欲自

臺灣府志 卷二十二
三
爲功也董子曰仁人者止其心不謀其利明其道不計其
功夫建 以循學止誼明道之大端應無出此者予數年倦
倦之苦心其亦可忽復慨然

重修諸羅縣學記

蔡世遠

諸羅縣學原在善化里之西 歲歲棟康熙四十三年甲
申鳳山令宋君永清署篆諸羅因縣署移歸諸羅山就羅
山議建丙戌郡丞孫君元衡攝縣事建 大成殿櫺星門
戊子宋君再署篆建 啓聖祠乙未九月颶風大作屋瓦
門墻皆傾今令君貴陽周侯撫然曰是吾責也是歲十月
興工脩其破壞 大成殿 啓聖祠皆易故而新之建東
西兩廡以祀 先賢先儒東有名宦祠西有鄉賢祠又

啓聖祠之東建明倫堂西建文昌祠附西爲學舍便肄業
有櫺星門之外以牆榜曰禮門義路牆之外爲泮池皆前
所未有也糜白金一千五百有奇周侯獨肩之不擾民間
一歲丙申六月告成世遠時應中丞雷陽陳公之招主醵
臺書院音友陳君夢林客遊於臺周侯介陳君以書來求
記且曰諸羅僻居海外諸生觀化率新願有以教之也世
遠嘗聞而知爰自醵率諸友相與砥勵者而告之曰君子
之學主於誠而已矣誠者五常之本百行之原也純粹至
善者也天之所以與我者也人之不誠者無志者也人之
無志者由不能盡其誠者也誠以立其志則舜可法而文
王可師也其原必自不欺始程子曰無妄之謂誠不欺其

次也其功由主敬以馴致之程子曰未至於誠則敬然後
 誠也敬也者主一無適以涵養其本原之謂也由是而謹
 幾以審於將發慎動以持於已發則合動靜無一之不謹
 也雖然由明以求誠之方惟讀書為最要朱子曰讀書之
 法當循序而有常致一而不懶從容平句讀文義之間而
 體驗乎操存踐履之實不然雖廣求博取奚益哉學者率
 此以讀天下之書則義理浸灌致用宏裕雖然非必有出
 位之謀也盡倫而已矣孔子曰愛親者不敢惡於人敬親
 者不敢慢於人吾父子兄弟胞然藹然盡吾愛敬之忱也
 克伐怨欲之心何自而生哉始於家邦終於四海皆是物
 庸近之士不能返其本思其終但以爲吾讀書得利名

而吾名成業興則身家而吾事畢矣其幸者得一第
 其不幸者老死於布褐而已矣其天資厚而習染輕者居
 是官也猶可以寡過其天資薄而習染重者則貪沒焉而
 已矣夫此身父母之身也天地之身也民物所胞與之身
 也豈可私之身天地之身民物所胞與之身顧可不返其
 本思其終以貽父老羞以自外於天地以爲民物所詬病
 哉語錄錄錄錄處海外

聖天子治化之所覃敷三十餘年於此矣巨公名人相繼
 爲司守令其間風俗日上萃一邑之秀於明倫堂相與
 講經書之要旨體宋儒之微言告之以立誠之方讀書之
 要論理之條經正理明則詞達氣充斗名士盡長履肯出

非徒善入之多也陳君爲我言周侯清脩幹國百廢俱興
弘人於善惟恐不及吾知所以長育人材化民成俗者必
有道矣及何俟余之贅言哉高侯名鍾瑄字宣子貴陽人
登丙子科以清德文學世其家

重脩臺灣縣學碑記

臺史黃叔瓊

歲壬寅敬奉

命巡視臺灣於時寇亂方息繼以大饑學宮飄搖風厲
雨間頽然欲盡官斯土者雖日擊心傷不遑及矣與敬借
來者貴陽周君鍾瑄前以諸羅令報最爲高唐牧內廷員
外郎至是以賢能

特簡令臺灣領其選也周君既至設平糶法以蘇郡治

運米以賑澎湖境以內欣欣然更生焉迺亟鳩工庀材仍
厥舊制凡殿廡門垣生舍脩者脩之築者築之時

詔崇先聖五世王爵爲改建五王廟不費帑不役民皆

周君節嗇條而獨任之始事於癸卯季秋落成於甲辰

仲春糜白金三百五十有奇不數時而廟貌聿新因請瑒

爲記其年月瑒維學校之設所以長育人材一道德同風

俗敦孝教思善學者於此不能窮其指歸而得其要領身

體而力行之沈溺於詞章龐雜於功利權謀術數所誦人

材不可問矣道德奚自而一風俗奚自而同今臺當更化

之後學者蒸蒸然思復於古知聖賢之所以教人者其指

歸要領不過欲人盡力於君臣父子夫婦昆弟朋友之間

父教其子師勉其弟日引日上庶幾爲學力行之君子無
徒以詞章爲梯弋科名之具無或以功利權謀術數以流
入於不肖之歸則道德一風俗同庶不負

國家養士之隆與賢司牧師旅饑饉之餘拮据經營之意
實有厚望焉是役也董其事者本學教諭葛爇例得書於

石

海東書院記

巡臺楊二酉太原
鉅史

聖天子臨雍講學文教遐敷歲撥帑金如干於直省各立
書院以造天下士彬彬乎霞蔚雲蒸稱極盛焉臺陽海嶠
隸閩之東南郡相去榕城約千餘里諸生一仰止鼇峯且
不免望洋而歎也郡學西側舊有海東書院爲校士之所

前給諫漁莊單公請別置考棚遂成閒廨歲己未予衡
命巡方視學來茲凡一至再至焉中多軒楹可讀可棲明
堂列前可以講矮屋通後可以舉意選內郡通經宿儒充
教授爲良師允堪作育多士與鼇峯並峙謀之觀察劉公
亦然予言若以薪水諸費無出奈何邑明經施子士安慨
然身任之先請輸稻千斛仍置水田千畝爲久遠計予曰
是可以入告矣逾數月議行劉公捐俸倡脩一時軒牕爽
潔什器周備煥如也郡守錢公亦能加意振作選諸生中
文藝有可觀者得數十人以實其中延教授薛仲黃爲師
致敬盡禮觀二公所編規約數條詳慎之義歷歷可見夫
興文勸士採風者之責也敬事圖成良有司之誼也抒一

家之力供多士之需義不泯於鄉也取一人之善成天下之材恩必出自上也爾師生各宜銳志精心無怠學無倦教言語文字之中申以脩己治人之道漸摩既久當必有明體致用者出以膺公輔而揚休明上慰聖天子棧樸作人之至意寧云島嶼生色鄉里增榮已哉予於爾師生有厚期焉

秀峯塔記

楊二酉

辛酉春予以及瓜館於郡學齋署西隣泮宮再西為海東書院左山右海據郡勝概面迎魁閣平岡數叠遠近環映臺紳士且以巽位未甚秀拔議請建浮屠為筆峯予曰然謀之同事諸公咸曰可遂各捐俸卜吉以興甫閱月而訖

功深基固壘六出五重下廣丈有九尺遞削至端高七等
有竒通中引節上開洞牕有四乾面顏石額曰秀峯糜金錢八百餘兩職其事邑生龔帝臣等凡六十有六人輸力任勞俱能踴躍從事竣之日相與集飲而落之而桐陰竹翠中峭穎圓鋒摩雲挿漢躍然在芹水間矣後有興者得謂秀峯有靈其然其不然耶

重葺斐亭記

臺灣莊年 長洲人

道署後有澄臺斐亭瀛壖八景之二也癸亥秋余承乏觀察既攬澄臺之勝復詢所謂斐亭者已邈不可即惟臺西北隅有堂巋然中霽懸額曰斐亭余竊疑之按亭與臺皆前副使高公拱乾所構公所為澄臺記云載庀小亭於署

後環以竹名以斐更築臺於亭左名之曰澄是斐亭當在澄臺之右彼巋然西北之堂未可據竊其名以誣前人也爰是披荆芟棘于臺北十數武得隙地方二丈石級磚甃尚餘草際又傍多美箭蒼翠襲人遍訪于故吏僉謂亭在是因出俸餘築草亭於其上落成日偕我賓侶俯仰其間想見前哲之風流不墜斯亭之興廢有時不覺感慨係之後之人履斯地而攬其勝當不致有面失嵩華之歎則是役也寧惟補志乘之未備實於斯亭有大造焉

重脩文廟碑記

臺灣知府 褚祿 清補人

余奉調來守臺郡越日齊祓謁

聖仰瞻廟貌巋然更新而正石尚訖集未竣事退而謁巡

臺六范二公教以移易風俗必先培養人材當思體

聖天子崇道興學之意以為政治之本余心識其語因以知化理之隆造邦者之大有造於茲土也郡城

文廟海東風化所關日久不治適觀察莊公攝府篆毅然曰是余之責也遂簡公鉅二百五十餘緡屬郡司馬方君董其役詔以誠敬之道務勿煩民故凡工料悉給以常值不少減而民皆競趨馨鼓如鶩司馬周度相視舉上木斷聖丹刻等功精於規畫克恭厥事將竣費稍靳莊公又率余與方司馬暨淡水會司馬共捐以成之廡後兩翼為義學前雷陽陳清端公所建之十二齋也因并完繕進師生課誦其中一時教典並行甚盛舉也吁巡方二公惓惓於

崇道興學觀茲脩舉宏構得無欣然而大愉愜乎今夫崇道興學所以勸士也臺郡雖僻處海外入廟者莫不知敬書云未見聖若弗見今也固諸羹牆聞諸肝鬢怵惕彌虔士習以端人材以出文運以興由是風聲廣廟邪慝不作獄息盜弭刑清武偃百昌遂而諸福集金湯固而磐石安然則斯舉所繫夫豈淺鮮也哉爰書而記之

新脩城隍廟前石道記

臺灣 李閻權 安邑人

臺邑城隍廟在鎮北坊隘且就餽有日矣余下車即捐貲繕葺俾棟宇更新而神庥以妥廟前沙磧之地界近右營為四出之達歲久頽圯行者病之刺史褚公暨郡丞方公仰承大憲振理維新之意屬余亟謀之顧工鉅費繁不以

時舉余惟夏令有除道成梁之期周禮有廬舍委積之典經涂廢治亦王政之一端也宋張希顏宰萍鄉入其縣境則田疇壅闢以至驛傳橋道無不脩葺深為張乖崖所稱余不敏弗克景企前徽然亦嘗惓惓念之何可以道弗貽譏耶會吏民吳繼甲等集紳士耆民樂輸恐後具狀于余余喜而從之遂為力董其役鳩工于一月之晦告竣于又三月上澣延袤二百餘丈周廣自尋尺以至通軌共糜金錢三十萬今而後康莊如砥爭詠周行舉一隅以推之卉島編氓將悉遵道路以會歸蕩平也夫落成之日因為之臚陳其概云

記十八里溪示諸將弁代

蔣鼎元

十八重溪在哆囉嘓之東去西羅邑治五十里乃一溪曲折繞道跋涉十八重間有一二支流附入非十八條溪水橫流而過也其中爲大埔莊土頗寬曠旁附以溪背員潭嵌下北勢楓樹岡等小村落未亂時人烟之盛今居民七十九家計二百五十七人多潮籍無土著或有漳泉人雜其間猶未及十分之一也中有女眷者一人年六十以上者六人十六以下者無一人皆丁壯力農無妻室無老者幼穉其田共三十二甲視內地三百六十餘畝亦據報聞未核實清丈本哆囉嘓社番之業武舉李貞鎬代番納社餉招客民墾之者也自諸羅邑治出郭南行二十五里至楓子林皆坦道稍過則爲山腰十里至峇子嶺嶺下爲一

重溪仄途紆迴連涉十五重溪以則至大埔莊四面大山環繞人跡至此止矣東南有一小路行二十里至南寮可通大武壠高嶺陡絕由大山峭壁而上壁間鑿小洞可容足如登梯然行者以手攀樹藤足踏洞窩甚險北路由寇捕急毋從此遁大武壠通羅漢門阿崙林而爲南中二路之患今下加冬署守備李郡奉憲檄塞山蹊掘去足窩斷藤伐樹道阻不可行也夫過姦究靖地方在人不在險藤生樹長而後保無有開闢鳥道者似當加一經理使凡茲人民皆有室家田宅之係累卽孔道猶重關耳斯地故連逃藪深僻宜防範恐或勞我軍過此諸將弁識之

記采風圖後

莊年

臺疆古東海島也自我

朝收入版圖畏威懷德咸顛首跂踵蒸蒸向化迄今涵濡六十餘載馴獫鷯爲善良易狂臻以秩序熙熙穰穰忭舞康衢蓋不冒海隅日出罔不率被矣乾隆八年

天子命黃門六公來按視茲土公慈明綜練鎮謐不擾舉凡整綱陳紀廸教制刑毋矯揉而紛毋因仍而弛務協于砥平鵠正惟和惟一以與億萬姓安養嬉遊于滉漭海天之下余忝任觀察周咨就正得規隨而遵守之以無隕厥職間又出其退食之餘所繪采風圖若干幅示余令跋其後竊思周公作王會紀渠叟犬康人桴鼓之屬唐貞觀間外國獻菩提木鉢羅花拔蘭鹿金卵雞活縛蛇諸物有

異於常者皆詔所司詳錄之此烏譯陳德狼舞獻功尚足徵資廷之盛矧夫統區外以爲區內隸外番以爲內氓種種物類之殊民俗之岐安可無以誌之俾傳播於無窮夫陳詩納賈皇華之選也採風布政星輶之任也齊其政教而不易其俗之所宜牖民孔易爲之作新而漸摩之使底于德一而風同端有賴於此焉豈同炫竒志怪誇大宛之蒟醬叩竹西國之靈膠吉光已耶則覽是圖者不可不知公微意之所在也

重脩府學 文廟碑記

楊開鼎

聖天子重熙累治教化覃敷薄海內外罔不風同道一臺故海東隩區也自入版圖經始治數十年而檣檟菁莪蒸

然蔚起其興教之地尤首重焉乾隆己巳夏余銜命巡方兼視學茲上至則恭請

文廟環視殿廡堂宇漸就傾圮祭器樂器因陋就簡竊惻然憂之及檢郡乘知學官曩為海康陳公所脩建者距今三十餘年其脩學記中拳拳以非作新于始之為難而能繼繼承承永護於後之為難益深望夫有基勿壞後起者接踵而脩葺之也顧其間雖經監司刺史輩捐金補繕不數歲而朽蠹剝蝕復不可支葢非徹底建造難云耳也余正為經營商榷聞而臺之衿士尊師重道踴躍急公倡議捐脩者則有侯生世輝蔡生壯器李生朝璽黃生兆茂蔡生培張生方升方生達聖洪生世基等數十人其最多者

幾千百緡又次者數百緡又次者百緡亦或家本寒素奔走區畫以襄是舉者于是連名呈請余因事綦重大特馳札制府喀公撫軍潘公會商入奏撫軍遂據予札所陳上達

宸聰覆邀

恩旨俟工竣時核捐輸之數報部議敘而獎賞焉爰與滿巡臺書公昌監司金公溶鼓舞作興之命臺令魯鼎梅與稽核之責維時侯公世輝力肩其事不辭勞瘁不避嫌怨借蔡生源起鳩工庀材相度經營畢者崇之隘者擴之朽者易之缺者增之墮者闢之而

夫子之廟煥然改觀夫大成殿及兩廡規模軒殿倍于前

五王祠舊通處殿後搆丈有六尺文昌閣易柱石而增
高文公祠前增捲亭教授之學舍前河倫室後者退丈有
奇訓導之寄居下文公祠者更建三於文昌閣後俾建鐸
者咸有寧宇得以從容而訓迪焉官廳前增覆亭樞星門
前增石坊以護泮池而體制備田大成坊以內盡易石鋪
既以壯觀瞻并以免執事有恪者之紛踏乎瓦礫也他若
堂宇路門池沼仍舊基而增損其間者靡不周詳而曲至
其東北一帶地界之佔于民者悉為清出拓其牆三尺有
奇外有餘地四五尺以通行入明堂以前一片平原民之
竊為種植者受刈之而曠如也內外交脩而廟貌以崇至
邊豆簠簋之陳于庭者鑄以銅而飾其數祝歌笙鏞于

之屬悉倣成式而更新之蓋臺自有此講學明倫之地而
今始獲睹整齊嚴肅之規也糜金計一萬緡肇工于乾隆
十四年十月念五日告竣于十六年三月十五日是役也
寔多士共勦是賴余何力之有廟成多士請記于余并求
所以教之者余謂黌宮為教化所自出茲大啟爾宇將以
育人材厚風俗也豈惟文詞云爾哉體明而用達迺足尚
也宋時胡安定設教蘇湖設經義治事一齋沐其教者咸
潛心于三五六經以求合古聖賢人之志而舉禮樂兵刑
農田水利諸務用以廣其審識仁宗詔頒其法於太學天
下宗之我

朝造士之法古無與比養之溫教之詳而選之精以慎都

人士誠能以經術為經濟勉為

國家有用之才司工者復加意培植以玉於成而於興教之地時加脩葺亦如海康陳公之以有基勿壞望後人者相承于勿替則所造於海隅者豈淺鮮哉若捐脩之姓氏數目更勒一碣茲不備

巡臺錢公去思碑

謝家樹 歸化人

人才之生也係乎天而成之者恃乎人成之者道有大小力有勤怠而所成之才之盛衰因之周官八統一曰儒以道得民孔子曰誨人不倦古之君子道成德立處即勤脩先王之教以詔來學出則卓乎大有所建明務舉一世之人才而甄陶之其流風餘韻即千載下猶令人嘆慕勿哀也而況於親炙之者乎我大憲錢公奉

天子命來巡臺郡兼視學攻臺故海島入版圖者僅七十餘年泮化漸深駸駸乎有衣冠文物之美惜乎士習佻而文體弱也公甫下車合情宜俗不動聲色百務釐然而精神意氣獨於臺之人才望之切愛之深且懼其人品學術或不能與中土爭先後也於是得者酬之浮者抑之篤實者扶而進之其課文也陳者新之俚者雅之其考校也虛心以別之或降格以引之進老考少者於堂側而面試之選其尤者急拔之日閱數百卷目不轉瞬手不停披曾不以勞故而稍有旁貸書院中之貧者加意撫恤膏火不敷捐俸給之應試乏資解囊贈之不期年而臺之士氣淮然

振而文風亦遂翕然變玉也

恩科鄉試公所首拔士林子昂霄唐子謙並雋焉一時臺人士咸嘖嘖稱頌公不置口且訝其化之何以若是神也亦烏知公之器量遠而本根厚經術深而精力強勸學興文要皆本其天性之所獨摯以故和平懇切載色載笑自不覺其入人之深而感人之速有如此語曰師道立則善人多善氣薰蒸教化翔洽異日宰天下由是道也於臺海兆之矣今公秩滿將歸臺人士不能借公也屬家樹書其功於石以昭不朽而余尤願諸生善體公之教訓相與乘時其勉振拔有為更得一二有志者如聞歐陽之於常觀察潮趙德之於韓刺史衍其緒而張大之而公成就人才

之意乃於是乎大慰且俾後之覽者知儒術之有實用而薄海內外之不可一日無師也詎不休哉

新建 朝天臺暨 文昌閣記

臺灣知府 覽羅四明

曩余備員西掖晨夕 內廷咫尺

天顏頻沐 殊恩迨歷官外任輒享風塵

君門漸遠乙亥秋以薦舉獲覲

楓宸荷蒙

簡命司牧碁城旋量移東寧空濛山色滢瀲波光顧瞻九重如在天上夙夜惓惓爰於署之乾位構朝天臺兩年來剔弊釐奸兢兢業業無非宣揚

聖化以殫微臣篤秉之志願復念臺本荒島素安草跡自

我

朝定鼎臣服海外四方人士萃處而羣居者朝稽夕考春
禴夏絃駉駉乎瀆滄渤之區臻於禮樂詩書之地昔陳
清端公會建

文昌閣凡瞻禮其下者肅然觀感文教日漸稱盛第久而
就圯且在 文公祠後恐斗魁弗曜振興鼓舞之道尚覺
未備因擇地鳩工特建焉其費悉稟請道憲准動公項并
捐俸以成之彼崇榭峻亭不過為登臨憑眺之勝若此臺
與閣之聳然而兀立者紉緜躋雲滂昇士氣蓋戀

闕之誠作人之意咸于是乎在後之來者鑒予苦心時而
葺之則可並峙于不朽也已是役也贊其成者臺司馬宋
君並誌之

重修 城隍廟記

覺羅四明

東寧羣嶂青浮盈眸綠繞蓋沃壤也自入版圖後人民輻
輳廬舍殷繁儼然成大都會而順四時阜百物息灾青巖
彰輝賴

城隍尊神主持之因建廟於郡署之右凡水旱必牒厲祭
必迎以將而以享者百年於此矣顧歲月既久廟貌非昔
余下車後每期望祇謁環瞻空階隘且就饒思更新而式
廓之理以簿書執掌未能速為經始心常耿耿會宋君任
臺司馬爰共論贊釀金庀材定卅詎日傷功移易前後增
設廊廡悉部署得宜今而後繁棟燁燁不使巖巖匿跡在

堯崩及無復荆和合州人斯廟者懷然于
聰明正直之靈歟而降福孔借所以毅我士女而磨茲社
稷者匪淺鮮也清成日用誌其梗概云

新建崇文書院記

覺羅四明

臺陽古島彝地人不知學自我

朝收入版圖百餘年來

聖聖相承涵濡教育風尚于以一變歲丁丑余調守是邦
下車後入崇文書院見多士衣冠綉誦彬彬儒雅課期考
校或瑰奇恣肆或跌宕夷猶洵海濱鄒魯也第向來經費
不敷生童等僑寄學舍之旁褊淺湫隘未能咕嚕優游且
書成司鐸掌教勢難兼顧不無作礮鼓舞造就之道

有慨擬擇地另建遂稟蒙道憲樂於成事准簡公鑑二百
員並同官捐俸及紳士醵金于是庀材鳩工浼臺司馬宋
君暨臺邑夏尹襄其役為講堂為書齋為膳室以及廊廡
器具無不周備並據臺令詳據監生陳丕武生陳有志吏
員陳琇等聞風慕義呈捐磅礪坑三角堀等處下則園地
七十七甲有奇每歲應完租粟折納番銀三百四十七員
充入書院膏火之資爰延內地名宿以擁臯比選多士之
文行優長者實其中今而後藏息得所晨夕師範願執經
請業者虛懷集念勵志濯脩勿始勤而終怠勿驚華而失
寔以備 國家植幹良才庶幾不負所以創建之意抑斯
舉方竣前歲府試識拔在院肄業白生紫雲卽膺鶚薦是

亦激昂士氣之先聲也後之來哲鑒乎泉衷時而葺之則
海外人文不且雲蔚雲蒸日新月盛也哉于是乎書

改建海東書院記

提督 覺羅四明 學政

夫教而不率民俗之漓也率而不教有位之恥也曩予握
罷符時崇文書院就比易地新之未幾 太守余公以海
德名家蒞此土澤以禮樂學以漸摩士皆雍雍古處矣海
東書院尤全臺文教領袖向爾郡學泮宮西狹小弗稱思
更諸爽塏者而未有屬也會邇來校士皆在使者官舍而
試棚竟成閒解謀以此葺為講經講藝之所 太守余公
暨臺司馬何君僉曰善矣簡公繼庀衆材屬臺邑陶尹董
之為講堂為吟廬為厨舍次第以成而器用畢具遂訪徵

名宿晉臯比而闢廸焉諸生以時絃誦其中羣體倦

倦造就之意而尊聞行知日征月邁勿勤始怠終勿稽華
矣實以馴至平行成名立將他日之獻諸廷者即本今日
之修于家也予益有厚望焉因勒于石

重修道署記

臺灣 道 覺羅四明

東寧余舊遊地也歲辛巳又奉

命來監此土澄光碧浪間津依然下車日見人士雍熙系
麻蕃茂心竊樂之治環睇著齋日久就餽又歛隘弗稱僉
議新之為得予以時方初政仍其故步緩之 太守余公
方言宜葺治以崇體制且羸有公鑿不可後予惟君子將
有營也居室為後而堂廡則臨民視事所係非居室比重

臺海風志 卷二十二
太守意爰鳩材庀工自門楹迄堂奧缺者補之頽者理之窄者擴之不費民貲不役民功不逾時而煥然易舊焉工既訖相與集飲而落之繼自今來考斯文其間敷政優優念誰爲襄厥成者咸頌 賢太守之大有造於斯也用勒數言以志之

楊觀察北巡圖記

余文儀

從來爲治者莫不欲興利而除弊顯識不精不能洞悉機宜而措施鮮當志不果則勢且狃于積習而隨俗轉移惟君子爲能以愷悌之心展其明決之才補偏救弊因地制宜使隸其下者陰受其福而不自知臺灣居大海之中在古爲荒服 國家蕩平海宇收入版圖人物衣冠漸

教已近百年其土著番社恭順而賦性愚魯自內地渡臺者日益衆多奸良雜處于是南北兩路番地多被豪民智取勢佔其尤黠者夤緣爲通事科歛恣橫課及雞豚幾不聊生乾隆二十三年春我 公奉

命觀察東瀛下車之日廉得其狀卽毅然以興利除弊爲己任首請撤逐通事社下釐定疆界永免番役及嚴禁私墾私派採買辦差供應凡不便于民番者數十餘條上之制府轉奏俱奉

旨俞允

命下一郡肅然 公于剔弊除奸之中仍寓教誨撫恤之恩作養多士既拔番童輿情大悅各社番丁均請薙髮以

自附于齊民三年以來番民之秀者安于序序樸者安于
畝畝漁獵者安于山海經織者安于燕屋莫不樂其樂而
利其利登公之承宣布化綏輯而又安之者固已至矣
辛巳首春督撫大憲以計典薦公卓異僚屬入賀
公慨然曰經理數載惟北路查界尚未釐定深以為慮即
日馳赴彰化淡水親率廳縣督理工所區月而深溝高壘
疆界井然途次民番之讀者耕者漁者織者經織者皆扶
老攜幼鼓舞歡迎于道公不禁和而色喜因繪為圖令
屬吏文儀誌之文儀曰侍公左右知之頗稔不敢以不
文辭竊惟源深者流長本人者末茂公之曾王父敏莊
公兩鎮閩疆公之太翁象州公節鉞古北累世勳伐彪

炳人寰而公以聰明正直豈弟慈祥繼其後崇階顯秩
實不可量他日佐朝廷秉鈞輔功高褒鄂將繪公于
麟閣之上撮爾臺特公之濫觴爾請書之幀首以為券

明志書院碑記

閩浙總督楊廷璋

粵惟世道遞升文明日盛
國家奄有九有百二十餘年
列聖相承治隆化洽

皇帝德媿虞夏道協殷周甫飭戎車拓疆萬里神武丕著
文教彌昭寓內同文海外有截與直保者遠瀛臺灣僻居
淡水風土秀美氣象鬱葱髦俊萃臻向文慕學實繁有徒
夫結想維殷不如居肆馳懷在遠莫若連鑣使鼓篋者樂

羣擔簦者時術枋興講席匪緩圖矣惟是志在聖賢義利無滄於慮志存經濟王霸必究其原爰標明志之名莫成致遠之器於戲往昔荷蘭為處鄭氏疆宇斯固虎狼之窟宅鯨鯢之淵藪也今則海不揚波野皆耆士易戰攻以禮樂化甲冑為詩書摩義漸仁山川煥色

聖朝愷澤之敷聲教之遠載治定冊木或開闢余備位台衡恭膺節鉞遙遙臺海統馭及臨崇觀書院之成惟拜手颺言與多士賡歌太平之化而已是舉也捨宅捐租永定貢生胡焯猷功不可泯爰書以為來者勸

增建鳳山縣學明倫堂碑記

巡臺范 咸 公干 御史

禮稱大學始教皮弁祭菜所以致敬於先師以尊道也蓋

古人因學而有廟自天子之元子眾子以至卿大夫元士之適子與凡民之俊秀莫不造於學廡庠上下夏序東西殷膠左右無非學舍也後世重廟而輕學戟門頰宮專崇廟貌而春秋禮樂冬夏詩書無復教之之地蓋古意之存焉者寡矣我

國家令典自 大成殿成必有明倫堂以為敷教之地通省郡邑皆舉為法所以養士之制甚備獨臺灣一隅僻在海外前此郡學明倫堂未建陳清端公瓚至始奮起而經營之迄今兩廡有六藝齋為諸生肄業之所廟與學乃以無缺蓋興學立教非俗吏之所能為也鳳邑在郡治之南學宮獨據形勝之地廟前頰池方廣里許多種菱荷即

志所稱蓮池潭也余以乙丑冬巡行鳳山謁先師廟召諸生講學所謂明倫堂者湫隘僅數椽其旁即教諭寢息地訓導且僦居他室問所為蓮池潭者羣民侵并以為利藪日張網其中芙蓉蕩然無復存者知邑事呂令作而言曰鍾琇蒞此二年念明倫堂之未稱已度地鳩工謀於大成殿之右建堂三楹為講學之所又脩其舊有之堂以祀子朱子而并建名宦鄉賢二祠以補舊日之缺焉予可其請更令清釐頽池以還舊觀越明年呂令告蒞事益經始於乾隆十年十二月至十一年六月工始竣凡費番銀一千有奇因求余文記之石余嘗以知縣者知一縣之事也一縣之事孰有大於養與教乎不知所以教至并教之也

而廢之其所為養者可知已今呂令之用心甚勤既力擴明倫之堂俾為師者有成材之區為弟子者有受教之所而又以其餘力建祠以興賢而觀善而泮池之水以濟大小於適觀者咸悅余故樂得而志之畫其事者本學教諭莊元博士弟子員童作楫卓洪飛陳正春備得書於石

重建火神廟碑記

知府 蔣允焄

城南法華寺舊夢驪園址郡名廢也康熙四十七年鳳邑令宋公永清改前殿祀

突星火神余惟南方之傾地勢之下巽巳之間火星所屬見諸郭璞爾雅注臺中峭夷下窮南紀位秀離明次躔躡尾蓋龍興不可缺者而堂廡隘陋弗稱余自癸未量移茲

鄴鬱攸為灾補例展講討論舊典思夫古者司燿祭燿季春出火季秋納火火政之脩與之敷之神並重春秋時因國災鄭子產為民請命使郊公除於國北禱火於元冥國蘇蓋古者事神即所以治民幽明貫通一理固不獨燿人氏脩火之利范金合土功在後世為所宜報已也爰集匠氏廓而新之經始于甲申四月越明年乙酉二月工竣計費番錢若干兩法象莊嚴層牙高敞即內殿浮屠焚脩所為郡名勝亦恢前緒緣以垣牆加以丹雘俾改觀焉繼自今崇祀有所報享有時至靈揭虔致其所蠶於以導迎善氣孚佑卜民氣著昭明民無坻伏斯足答靈既於無窮已足役也參其議者臺邑陶尹贊其成者司馬徐公

勞焉既礪石例得並書

增建武廟官廳碑記

蔣允焄

國家崇德報功享祀不貳
神勇關帝廟迄今稱

武廟與

文廟將品用太牢月望展謁禮極崇隆顧

文廟制大成門外義路禮門齋宿有所更衣有所諸備具
悉備今

武廟在鎮北坊剏建雖舊而公廡闕焉每歲時行禮集廟
亭者無停車所雍容揖遜雜闡闡中非所以昭誠敬也甲
申夏予護觀察篆

神誕主覺瞻拜廟下伏念

聖朝文德武功超越千古臺雖荒服沐浴

王化幾及百年於

文廟以習其禮樂冠裳之盛於

武廟以作其忠誠義勇之氣二者交資不可偏廢爰捐廉

俸謀為新之適廟左有廢祠前觀察高公拱乾報功祠址

也度巡道署後

關帝廟旁舍可供香火因移置神龕奉祀之即以其地築

垣墉立堂宇計費番銀六百有奇凡兩閱月竣事亦齋宿

更衣昭誠敬之遺意也都人士觀乎此感動各教之心與

優游典物之情交相培養忠信節義富有油然而興者矣

興廟日為文以記之

增建天后宮官廳碑記

蔣允焄

古者廟制前殿後寢門堂夾室祊在中門右省牲展饌滌

漑在中門左廟頌絲衣言祭詩也其詞曰自堂徂基疏謂

既設祭於室享尸於堂復祊於廟門外之西室然則凡祭

有正室尤必有廟門外之夾室古所謂百濯具告充告潔

者視此臺疆新闢典章未備諸神祠多不如制余自癸未

量移茲郡於武廟龍神廟各增置外次及

天后神祠葢海外荒古南

神靈揚威溟渤臺之文考

神麻者家戶可祝西定坊廟遺置本舊長官初至行展講

禮廟貌亦崇所不朝祭者門外夾室耳爰拓
神祠右偏市民慮有干虐更建置之計雷查銀一千一百
有奇凡兩閱月竣事地僻無紛囂也河深廣無繁飾也
凡以致其齋禱于內之制無所失焉亦足與詩之旨相發
明也夫是爲記

新建 萬壽宮記

蔣允焄

今國家

皇靈遐覽東西南朔拓地各數萬里敷天之下日域月窟
孕育涵濡罔不幸但誠所謂溥有形而歸景聲無外以宅
心者矣臺雖荒服職方所不紀而東陽務耳劉髮文身於
是含生之類髮齒之倫凜

天威於咫尺據

帝社於無疆尊親之戴無遠邇一也郡治祝

聖宮康熙五十年前巡道臣陳瑣建在永康里距城二里
許每

大慶典出郭門廢啓閉甚不便之今

上御極十有七年文武僚案議就郡庠明倫堂設

龍亭行禮葢一時權宜之計而永康舊址亦廢爲僧舍就
荒茂甲申臣余文儀觀察茲土議改建會

朝命陳臬全閩臣允焄猥平其乏伏念環海千數百里戴
天子聲靈旁觀四塞翹首跂足拱於
聖圖而大小臣工奉

巽命行萬里依附

日月之光與優游

輦轂之下遐邇一體者惟此對揚

天庥血氣尊親大義祠官

祝釐是烏可已詢茲僚庶簽謀曰同舊東安坊有公廡乃
部使者校士院也自學政歸巡道屬鑰久矣前歲聞巡道
臣四明因海東諸院舊規隘陋假爲多士弦誦所今書院
已擇地新建臣等敬謹相度衣冠肅穆之會無過於此稽
體制崇規模鳩工庀材式廓增新於以奉

龍幄崇禮事斯依日月之光與輦轂等已費雖甚鉅而情
出至順經始於乙酉 月 日越 月 日工竣

用銀若干兩告成之日臣允焄謹拜手稽首而言曰禮大
夫士下公門式路馬凡以有赫之聲靈起無方之恭順惟
地有特崇斯情有共致今使尊親之戴雖在絕域殊方無
不有

聖天子至其耳目則斯

藻殿之設禮制之崇豈非教民敬教民順一道德同風俗
之要術哉臣允焄謹百拜稽首而爲之紀

新建三山明貺廟碑記

徐德峻

潮揭陽邑西百里爲獨山越四十里有峯曰E峯峯之右
衆石嶺岫東湖西惠以石爲界渡水爲明山西接梅州州
以爲鎮又三十里爲巾山地名霖田三山鼎峙各峯巒聳

拔高挿雲霄鎮乾坤之灝氣萃海嶽之精華神光煥發呵
 護羣生捍患禦災歷有年所肇於隋顯於唐封於宋聲名
 赫濯於元明之代封秩炳蔚久而彌彰粵之人遍祀之傳
 諸簡冊泐諸三山明貺廟記蓋於今為烈矣顧臺距揭阻
 海數千里邑何以有廟蓋粵人渡臺者感 神威力有恭
 敬桑梓之意焉故郡屬四邑所在多有獨吾諸粵庄曩佩
 香火東來者率以禮祀於家不無市井泆隘之嫌於是薰
 成林振魁等謀祀之擇地於邑西城廂鳩金庀材剏為
 神廟工始於壬申小春之月竣于癸酉冬季之辰糜金二
 千餘緡黝堊丹雘木石備舉由是殿庭整肅棟宇尊崇簡
 而華宏而敞凡瞻拜廟中者儼然見三山之在日焉廟既
 成僉請於余為文以紀予惟聰明正直之神而其功德復
 彰彰如是此非淫祠妖廟將也且自古鎮嶽皆有明禋惟
 庇及民生故廟食不替當今

聖世重熙累洽懷柔百神海天太和時調玉燭沐高厚之
 湛恩仰神靈之鴻庇扞寸心之誠愫以酬答於神前則三
 山雖在揭感召即在目睫間且與羅山之玉峯鍾瑞發祥
 閱萬載而常新者矣屬予秩滿將西渡爰為誌其始末云

重建 武廟碑記

鳳山 王瑛會 知縣

邑城東廂

社繆侯廟迄今稱

武廟凡長官行部令宰朔望俱脩展謁禮蓋祀典之鉅者

歲久且圯壬午歲冬月予捐俸新之邑人咸樂輸恐後具
畚揭楨板幹凡五閱月而竣事落成日率僚屬士民祭告
於廟僉曰舉大役宜有記予惟漢建安距今二千餘年久
矣晉解梁距治七千餘里遠矣久且遠而

神之靈爽能及之此何說也今人盍一髮而全身為之動
則惟血氣有以貫之也惟

神昭明磅礴靈氣布濩無遠弗届亦如人之一身血氣既
周毫髮畢貫於彼於此神應故妙烏以地杳遠而能隔哉

且

神之志在春秋功在名教凡忠義志節之鄉尤心嚮往之
邑雖荒服而

聖教遐敷沐浴者久匹夫慕義効命疆場糾鄉勇舉義旗
破鷓張之賊膽作海外之顯民亦名教地也春秋傳曰神
所憑依將在德矣毋亦是也而是宜乎予既體
國家崇德報功之意而索諸報享知其必有樂乎此也爰
伐石而為之記

改建玉峯書院碑記

諸羅知縣李 倓

董子曰養士之大莫大於學 學者賢士之所關教化之本
原又曰縣令民之師即所使承流而宣化者也我
國家文教覃敷脩辟雍於序與廉舉孝嘉與宇內之士
百年涵育山陬海澨罔不嚮明向風猶於府州縣治學校
之外特建書院延致名師自有程月有課士亦爭自濯摩

以期觀國之光荷敷何道之隆歟歲下五子奉調承乏斯
土雖地居海外荒服初開而漢流雅化延首向內士之克
自樹立亦既並進輻輳矣然邑有玉峯書院爲諸生肄業
之所日久荒落規模亦復湫隘予懼無以廣教思也爰就
學宮舊址倡紳士改建鳩工比村中設講堂翼以齋舍爲
屋三十有六己卯初冬始事越明年夏落成地居城西隅
幽僻無譁軒窓明淨綴學之士夏絃春誦庶幾專所肆力
矣予不敏晨夕竭蹶懼無以導揚明盛而私心理幸獨使
我邑人文蔚起有德有造以仰副
聖天子樂育之殷則維此多士其相與以有成者實深且
厚矣故記其創建始末以志勸云

新建驄馬橋碑記

諸羅知縣 衛克埉

從來建百年不朽之功必待名世挺生之人其言重其利
溥及其成功亦較速也臺諸交界之處曰新港南屬臺轄
北屬諸轄行旅孔道往來如織港舊有水師官港每當春
夏霪潦海潮洶湧渡夫恣意需索往來之人莫敢與抗益
頽首咨嗟者非一日矣歲甲申春會巡按奉

命按臨其地於是耆民洪寧等以造橋請巡憲毅然許之
卽移查臺鎮撤去官渡行府轉檄克埉相度地勢令民建
築不假手於胥役不擾累於行人越首夏而告竣橋高二
丈廣八尺長六丈木植堅固至是而行道之人直履若康
莊矣埉謂自隸版圖已將百年而此橋之成於今日自是

之後過此者不至臨河而返亦無虞
王制之克脩海外不廢非偶然也諸者民以橋名請且乞
紀其事埭曰此驄馬巡行至止而有是橋也即名之曰驄
馬橋以誌憲德豐功於弗替云爾敬書數語泐之於石

留養局碑記

彰化知縣胡邦翰

邑養濟院例收瘋癲殘疾孤貧弟與余惟無告為
皇仁所必矜因審案查出公地與院基毗連支俸贖之清
出官稅捐置田租建房四十三間名曰留養局歲可活百
餘人交代之暇條其議上諸列憲惠養有加則以俟後之
君子

祭文

祭鹿耳門水神文

施琅

惟滄波之浩蕩渺難測其所之何重關之據險儼要隘於
天地既迤邐以紆折復迅激而奔馳鹿耳今巖浚若砥
柱兮標竒灑瀆無以喻斯流之湍急天塹奚以軼扁鍵於
藩籬某忝專戎於茲域端藉舟帆以指麾歛神功於有赫
仰幽贊而匡維願濟涉乎無阻俾往復咸底於平夷伏望
鑒此救民湯火之誠悃彰斯

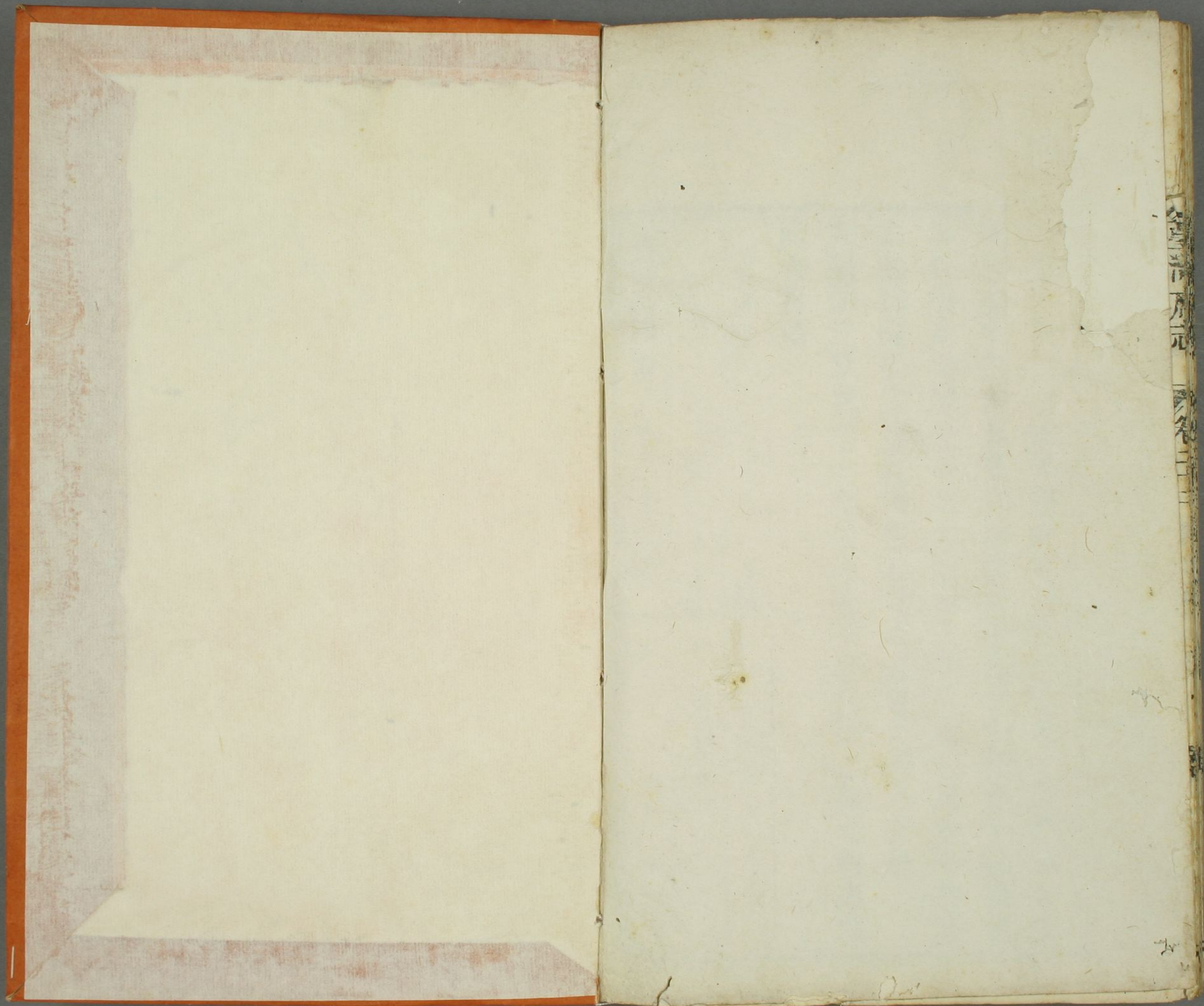
聖皇赫濯之靈威風濤於焉恬息驚波為之莫殺士馬倏
利黎庶靡危虔陳菲獻宜錫崇祚

祭水師協鎮許雲文

覺羅滿保

嗚呼維公之死死而無愧惟公之死死而不昧寇禍將萌

臺海新志 卷三十一
三
衆人皆醉公統艤艦謀非其位賊焰既張土崩川潰公提
參旅捐軀盡瘁緬維睢陽義激將士雲雲致身萬春集矢
公之將領慷慨從死如游崇功實乃類是公身雖死公志
未忘素車白馬靈爽感揚公身雖死公骨殖香千秋萬世
日月爭光嗚呼公不見夫全臺士民之感悼與安平黎庶
之悽愴痛公之忠義而欲其奉夫恭嘗余將入告於
九闕而先致奠乎一觴公其益堅此護國之誠而相與默
祐夫封疆



全書
卷三

