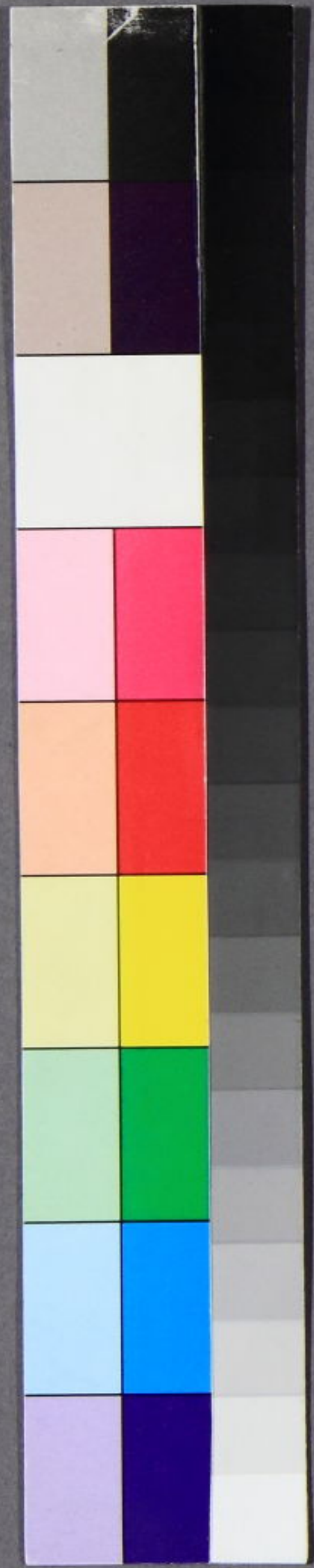


京城輿地備考

JL 4
2490
1



門 8
號 2490
卷 1-2

東國輿地備考目錄

卷之一

京都

國號

極度

疆域

宮闕

苑囿

武職公署

雜職公署

國都

分野

城郭

壇廟

文職公署

權設職

草廢公署



東國輿地備考目錄

Table with multiple vertical columns for listing contents, currently blank.

東國輿地備考卷之一



京都

古朝鮮以馬韓之域北鎮華山有龍盤虎踞

海其形勝甲於東方誠山河百二之地也百

濟中葉自漢山而徙居未幾播遷南土高麗

爾宗雖置南京有特東迎而巳皆不足以此

形勢之勝至我太祖受天明命定萬于此

以均四方來庭之道里以建萬世不拔之固

基非東西開三京形勢所不能學髣其萬一也

威琦歟

國號

我太祖元年造韓尚質朝皇明以朝鮮和

而稱

美且其體天牧民永昌後嗣

國都

成祖親體齋叢話曰我太祖開國有於都之議

三

甫走之勢不如白岳之南木覓之後更相之皆山外

背

走之勢不如白岳之南木覓之後更相之皆山外

之基與天無極矣諺傳松山谷環抱有包藏之
 勢故世多權臣跋扈者漢陽西北高東南下故長
 子為輕支子為重云○陽村權近曰神誌秘說以
 秤喻三索三角山南為五德丘喻祥鍾五德者中
 有面岳圓形土德州北有緇岳山直形木德南有冠
 尖形火德東有楊州南行山直形木德西有樹州
 北岳形金德○權文巖則二地皆在西須覓西有
 孔巖又有丹書石壁孔巖則二地皆在西須覓西有
 道書可決乃得冊書於仁王洞石上遂決意建都○
 李於漢陽李樹茂成則輒斫去以壓之至是果驗
 ○定都時僧無學欲以仁王山作鎮白岳南山為
 左龍而治不可東向而湖都遂不從焉
 極度漢陽北極高三十七度三十九分一十五秒朝
 也肅宗癸巳清人穆克登率五官司曆東到實則者
 也蓋曆法以日躔出入赤道之度定諸節氣石北
 極出地之度昂赤道距天頂之度因地南北有高
 下之異也按元史授時曆定高麗極高三十八度

四分度之一今以西度三百六十約之為三十七
 度四十一分有奇與新測所差不多又由漢陽南
 至海陽縣幾二千里而由漢陽北至三水府縣二
 比漢陽當低二三度由漢陽北至三水府縣二
 里而以其道推之則三水府縣北極高四
 五度其晝夜時刻當以漢陽為正隨北極高低而
 加減之也昔在極世宗朝分遣曆官尹士確崔天
 爵李茂林測北極高度于江華濟州府尼山甲山府
 白頭山濟州漢紫山而其所測極高度數不傳焉
 又按周天為三百六十度東西為經南北為緯平
 分南北極之中道冬夏至春秋分日出入晝夜刻
 帶天腰者為赤道
 數冬至日出夜初一刻九分五十八刻六分至日
 出寅正二刻三十七刻九分夜五十八刻六分至日
 八刻六分夜三十七刻九分夜五十八刻六分至日
 十刻八分夜四十八刻四刻四刻偏燕京東一十度三十分
 以燕京子午線為中視各處偏東偏西而加減節
 氣時刻每偏一度差時四分偏東則加偏西則減

以此指之十度三分

分野天文箕尾分

去菟朝鮮滅弱高白鹿之燕尾分而遠至斗六度為折
 十一度至南斗十一度為折木燕之晉書曰自尾
 東入尾十度唐書曰入箕一度尾七度樂稟入箕三度
 入箕六度○唐書曰初尾七度餘二千七百五十
 秘二海九河之中箕五度終南斗八度為折木之
 自渤海終九夷之北至遠西遠東樂浪玄菟古北燕
 箕與南斗相近盡朝鮮三韓之地在吳越東北紀也
 明分野書尾三分遠東至斗二度折木之次永平府
 分瀋州尾箕分遠東至斗二度折木之次永平府
 全圖則離赤道野圖曰保萬國全圖經緯線我
 東六十三度一海一百五十里得京都漢城府六十度
 京都西起黃海道豐川府離東界百六十度南度八
 府九里北犯女真白都納東界北犯女真黑龍江

東界共得四度不度增里一百二里南起全羅道
 海南縣北辰出地三十一度又自海南縣越海抵濟州南界
 中國出地三十七度又自海南縣越海抵濟州南界
 北辰出地三十七度又自海南縣越海抵濟州南界
 建者南界北至咸鏡道穩城府北辰出地四十四度
 度九十一里西至咸鏡道女真吉林北界共得十六度
 百五十八里抵京師則與山東省同緯而穿經長與中
 林地同經大抵緯廣與女真界同而穿經長與中
 國界同感二道以天官書考之咸鏡道同緯安二道及
 黃海江原二道北界與中國同緯天府同緯當屬道
 尾分與中國及黃海江原二道同緯當屬道
 北界與中國及黃海江原二道同緯當屬道
 慶尚忠清二道南界與中國同緯當屬道
 分濟州與中國同緯當屬道
 見矣○碯溪柳馨遠曰世傳我國雖屬尾箕分
 南又與吳越同分蓋斗八度已與尾箕分同入折木
 之改矣今忠清以上諸道皆為尾箕分故運氣兩南
 則當為箕斗分○世傳我國與燕同分故運氣兩南
 多相字帝堯敷化而衛南渡君肇基武王代商而武
 東來劉項分爭而衛南渡君肇基武王代商而武

驛名	百五	京南	鏡潤	五南	百府	道都	疆域	亦十	廣相
里	七	七	道	百	二	江	國	為	錄
○	百	百	口	距	里	南	地	三	上
每	四	距	之	尚	西	界	形	年	下
十	十	京	楮	道	北	全	云	自	洪
里	八	八	形	平	三	一	錄	唐	武
北	五	百	矣	安	百	道	曰	君	亮
立	二	九	○	道	五	長	未	二	真
小	千	十	按	九	三	興	見	十	主
猴	九	六	我	折	里	府	其	五	至
三	百	里	國	道	十	九	制	年	至
十	九	正	一	高	里	百	蓋	我	洪
里	十	道	二	陽	東	七	我	亦	武
五	八	豐	里	郡	子	北	國	異	申
大	里	川	正	四	一	五	地	名	為
堆	東	府	南	十	百	道	勢	曰	三
刻	西	道	全	里	道	威	曰	閘	千
里	一	京	羅	則	十	道	而	口	七
數	千	五	道	可	里	慶	長	象	百
地	三	百	海	知	東	興	安	我	受

城郭京城 我世宗 太祖五年 石築平壤 伯趙浚 監役

四步用周二寸大 萬通則周九千九百七十五步 高

五步用周二寸大 萬通則周九千九百七十五步 高

南曰崇禮重 英宗朝靈城君朴文秀初始正北曰

內補月刀 重 英宗朝靈城君朴文秀初始正北曰

雨靖上無架屋閉而石通 義東曹一會書額洛外

曲城浴補東大正西曰 義東曹一會書額洛外

新明履書額洛補東大正西曰 義東曹一會書額洛外

趙明履書額洛補東大正西曰 義東曹一會書額洛外

應俗補水口門西南曰 昭義初名昭義 德興仁章敬王

左上謚後改今名 昭義初名昭義 德興仁章敬王

惠化南木覓門餘四門 昭義初名昭義 德興仁章敬王

熙之南木覓門餘四門 昭義初名昭義 德興仁章敬王

未之南木覓門餘四門 昭義初名昭義 德興仁章敬王

二在興仁之南者為五年 昭義初名昭義 德興仁章敬王

之北者為二間水門 昭義初名昭義 德興仁章敬王

肅清四門行崇宗堂下 昭義初名昭義 德興仁章敬王

未開審則限三宗禮門 昭義初名昭義 德興仁章敬王

佐諸賊則上御宗禮門 昭義初名昭義 德興仁章敬王

雨北郊還臨彰義門樓命刻揭靖社功臣
使後王過此念聖祖艱辛御分城屬之
營訓局宇內八百五義門東至肅靖門一
四塚共四千八百五步城廡二十所凡
近慶俱積峙石自敢義仁王山險絕不
禁衛營宇內自敢義仁王山險絕不
遷二千五百四十二塚自肅靖門東至
南碑石六千五城廡二十九共三千七
步夷分授三軍門隨毀修祭自肅靖門
石至義明北邊門四十八百五肅靖門
十義門北邊門四十八百五肅靖門
至肅靖門東至肅靖門東至肅靖門東
人分授者直東遷五千四十二步肅
其山直分掌府考察○每年春秋兵曹
借工曹漢城府堂即周行遍審城堞
築間自該掌營門定符校領軍二十
城同○都城七門鎖鑰在門各二有
雪

城擇里志曰漢陽城外城未定周園遠近一
天大雨雪外積內消太祖大異之命從雪立
以雪城故名

景福宮城一在京城一寸立周門一千八百
北書神武東曰建春西曰迎秋○鄭道傳名正門
並書兩名之義以進又西曰迎秋○鄭道傳名正門

序○壬辰兵燹後宮城仍不修治今上達南北
南門高曰舊兵燹後宮城仍不修治今上達南北
復改築四門皆虹蜺獨光
化三門重檐樓上懸鐘

昌德宮 昌慶宮城 廟在京城東北周環西宮及宗

正門高樓置大鼓每寸昌德之南門曰鐘鳴破漏時
播鼓東曰建陽其東昌慶宮也西曰景杖命將出
所時始開故常開教化之東曰丹鳳西曰金虎成
任書額朝臣慎自達書額又具北曰拱正門景杖
之北曰耀金慎自達書額又具北曰拱正門景杖

增南門○昌慶之東門曰弘化重檐後苑也弘化之任
 書額北編門曰青陽具內春塘後苑也弘化之任
 入臺官則仁舊名瑞麟昂東宮正門西昌臣皆由此出
 陽門也通化之東北門曰通化西門即昌德宮之建
 正宗三年通化之東北門曰通化西門即昌德宮之建
 景慕宮時必由北門故名又通化門相對每朔春拜
 臺後苑東門也與北門學西洋橋最北日集春昂春
 學時每以步華由北門出○環城外八處軍鋪九
 二十處刻局字內六處禁衛管字內八處軍鋪九
 六字內
慶熙宮城 在京城西周千五百興化昂正門
 左日興元右日開陽將出師時始開故常閉北日
 田正門西日宗義命將出師時始開故常閉北日
 武德乙丑各空關置衛將子直景福宮今上
 二年乙丑各空關置衛將子直景福宮今上
宮闕景福宮 在命鄭道傳名之有文取周雅介角景

福之義○明宣宗八年思政殿以南皆燬翌年重修
 李滉撰記○明宣宗八年思政殿以南皆燬翌年重修
 二年乙丑復重建勤政殿門又其南日弘禮門東
 日華門西日華門一名永濟東西各有水閣**思政殿**
 日華門西日華門一名永濟東西各有水閣**思政殿**
 政殿北每朝視事之所○世宗命聚文臣四十餘
 政殿北每朝視事之所○世宗命聚文臣四十餘
 年火近燒資治通鑑剛目○憂為宗八**康寧殿**在思
 北廂迤生殿寢小慶成殿殿西小寢○道傳文**交泰**
 殿北廂迤生殿寢小慶成殿殿西小寢○道傳文**交泰**
 秋殿西置小簡儀○有欽敬**恩政殿**世祖十一
 金守溫等及其上葵謝恩召見于殿日古有座
 主門生之號是科予當為恩門宜號是殿日古有座
 主之禮兩殿備至○殿諸人獻爵一如內殿生座**璿源**

殿先王文昭殿東北奉安
殿石顯閣殿在東偏麟趾堂殿在東
于睿宗昇遐清讌樓宗昇遐于東
年內世宗二十朝堂資善堂在隆
顯德王后昇隆文樓東閣政隆武樓
別藏于殿各慶會樓建在政殿西
有鄭道傳文各慶會樓建在政殿西
十次武從二島有河崎記今廢
是空構成宗不用玳瑁使入京
有之三觀慶會樓石相公昌孫風
著二壯觀也○賓正館伴李淑城
大鐘三壯觀也○燕山時結綵柳於池上一日萬

世二曰迎春三日鎮邦
三山高聳壯麗
天儀儀器後災
澤儀儀器後災
漆布為體道如彈丸道出入赤道內外各二橫畫周
天度弱徧列却符一宮星一日一周而過機輪藏而不
黃道徧列却符一宮星一日一周而過機輪藏而不
見○珠方跌之制有六寸四分懸珠曰天平曰定南曰
釜懸珠方跌之制有六寸四分懸珠曰天平曰定南曰
十字於正畫百刻於小輪輿十寸相當不待水
自然於正畫百刻於小輪輿十寸相當不待水
貫於輪心有竅貫於小輪輿十寸相當不待水
線影所在便知時刻貫於小輪輿十寸相當不待水
南一尺二寸五分貫於小輪輿十寸相當不待水
長八寸五分貫於小輪輿十寸相當不待水
兩頭環于柱傍北有圓池徑一尺二寸六分南柱長五寸九
分北柱一尺二寸五分貫於小輪輿十寸相當不待水
定北道環于柱傍北有圓池徑一尺二寸六分南柱長五寸九

北十度六分一畫一百六十七度中虛如鏡
金環內刻一畫於中心底有方孔虛如鏡
六寸七分虛地以持環與衡上貫環下臨
八時北畫十段半環於地北軸下與十分
孔取平用鏡方孔俯當每半環之刻則雖不
正圓即據方鏡孔俯當每半環之刻則雖不
而可以定南和時矣仰蓋依二元一置惠政
鑄銅為器形如釜故名焉有二一置惠政
置宗廟報漏閣在慶會精改造滿器宗十置
南街宗廟報漏閣在慶會精改造滿器宗十置
日星定時儀銘並序金墩簡儀臺在宮城西北隅
臺高三丈一尺長四丈七尺廣三丈二尺
欄造置觀天一儀蓋有大小簡儀大簡儀係
兩載郭守敬法置正方為圭儀南臺西拉銅表
五倍八天之象斷青石為圭儀南臺西拉銅表
以影取日中影相二乘盈縮小簡儀以精銅
以影取日中影相二乘盈縮小簡儀以精銅

十五度四分度之一東西運轉測七政中外宮
宿度分百刻環在赤道環內面分十二時百刻
以知日晷夜以待定中星四游環持鏡東西運
南北低仰以待定中星四游環持鏡東西運
四游準北極赤道準天腹直豎之則四游為五
百刻為陰鍊置之臺上○有金墩之則四游為五
銘並東宮門外日華親蠶壇行親蠶採桑禮○有
師筆閣
昌德宮在鷹峯下北命廣化坊國初建成宗六
年徒亂燬光海已酉重建○元衛將部章路修掃
宮城內面有無頃各共字內衛將部章路修掃
兵曹入直○若廳每移御慶熙宮時則與昌慶
燕兩閣同○若廳每移御慶熙宮時則與昌慶
置衛特仁政殿在災重建徐榮輔賀書額重樞
掌衛特仁政殿在災重建徐榮輔賀書額重樞
間縱四門李海龍三書額又其西南曰武善懸
曰間縱四門李海龍三書額又其西南曰武善懸

香室

在仁政殿西掌書祭享祀文及封香茅車匪

躬堂

即賓廳在廷英門外公卿聚記基廳東承政院

此基

有論啓東政廳在廷英門正記基廳東承政院

開政

在井西後毀每西軒

奎章閣

在禁苑北正宗初年始建于宗薄寺節

八景

曰奉諷雲漢書香荷日奎章試士拂雲觀德

皆在

梅雪弄薰楓菊喜雨韶光觀畫秋事○有閣

志

宙合樓下軒奉閣正室正宗御真御製御筆寶冊

印書香閣

在宙合樓西曹允厚書額一名授安閣又御

奉

純祖御真每年四孟朔十五日閣臣啓稟所

展奉

曝曬後仍奉審奉諷堂○閣之南祭廟曰嚮

明樓

姜世奉諷堂在宙合樓西南即古閣武亭因

晁書

顏世奉諷堂在宙合樓西南即古閣武亭因

筆師

畫額命道詔密教及璿譜閣古觀在宙合樓

世譜

寶錄狀誌印寶有雲漢門閣古觀在宙合樓

層又

北折為皆有高又西北曰西庫○閣古觀皆

有

高並藏萃本圖籍高又西北曰西庫○閣古觀皆

成

五子卷九三十二典藏于庫喜雨亭在宙合樓西

皆

有為東本圖籍藏于庫喜雨亭在宙合樓西

六年

夏久旱遣大臣禱雨是日雨以謝之○千古

禁

花醉香亭更名喜雨親製銘以謝之○千古

亭

在其東有小樓芙蓉亭在宙合樓南池邊

扁

以濟月先風樓芙蓉亭在宙合樓南池邊

為

賞花釣拂雲亭在宙合樓東北觀小池

魚

之所命右以揭之出入者臨焉門曰宣宗命大提學徐

先

是命右以揭之出入者臨焉門曰宣宗命大提學徐

居

正命右以揭之出入者臨焉門曰宣宗命大提學徐

日

景陽新大門曰長春中東門曰宣明南夾門曰

春

興內東門曰長春中東門曰宣明南夾門曰

西

站門曰平昌南行錦外東山門和北行房門曰

平

內月襟南門曰雲錦外東山門和北行房門曰

日

光範右夾門曰宗範南牆門曰新大鳳內西牆門

日

宜秋左閣門曰肅章魚可襟廳曰新大鳳內西牆門

內曰... 舊承政院... 門曰小春... 北門曰... 西門曰... 東門曰... 南門曰... 廣

昌慶宮 在昌慶宮東善壽康宮基大成宗十四年

明政殿 成宗每當正

仁陽殿 殿在西明政景

文政殿 宗在明政殿內殿南

春殿 殿在壽寧殿北

通明殿 殿在景春殿北

歡慶殿 在景春殿東

慈慶殿 在景春殿北

養和堂 殿在歡慶殿北

宗文堂 殿在明政殿西

恭默閣 殿在歡慶殿南

東宮 殿在陽明外

重熙堂 殿在東宮前

正閣 殿在重熙堂南

壽康齋 殿在重熙堂東

時敏堂 殿在壽康齋東

宗正門 殿在宗正門南

宗正殿 殿在宗正門南

宗正堂 殿在宗正殿南

命曹元享 殿在宗正堂南

外堂符聽政朝建極堂在
宜春軒東室極堂

宗承殿西今無景進修堂在明聖殿
就善堂儲在

純祖誕降之廟莊獻世子養心閣在
集福軒

報漏閣在銅龍門倚侍講院東光海
甲寅建今廢

軍營敷化門御井景化門先政門仁政
門進善門馬

二名各財亭在內司儀寺後廢孝宗
朝建即古鐵杖

春塘臺即宮內後苑試士閣武之所
成宗朝有

後燕山乙丑築臺于此號瑞慈臺以
為荒遊之所

築臺時徵下三道軍民雇役輸布浩
繁民不能堪

至折衣內綿絮再織成布其色黑而
尺短由是

至春塘臺由皇春明召在洋儒士講
經賜第至今

以春塘臺○直祖五年試士于春塘
臺聖日致榜

試士春塘臺始此○每臨軒時自排
設房張大布

幕即速日于映花堂簷前東大竹竿
為柱而登之

臺傍十尋高樹皆入其下可坐數三
百餘人軒底可

容人立行設九級木陛以升降焉○
前有蓮池

遊翔童于祈雨祭十一次武從二品
官開南門

開北門遷市棚今廢十二品官映花
堂在春蓮池後

又池設科試士臨御于此魚水堂在
石為門孝宗

○有池設科試士臨御于此魚水堂
在石為門孝宗

建朝珍藏閣在魚水堂後麓下有天
翰閣銘昂

建演慶堂在魚水堂西北純祖二十
七年翼

大朝上尊號慶石渠閣在石渠門
觀豐閣在春

禮而適成故名石渠閣有石渠門
觀豐閣在春

禮而適成故名石渠閣有石渠門
觀豐閣在春

禮而適成故名石渠閣有石渠門
觀豐閣在春

以

南前有水田
福收獲後分賜
親臨觀稼
每歲後觀德亭
在春塘

亭射
丹楓亭
春秋堂
紅名之植
楓林至狀元峯
亭

對崖
于科試時
舉人之
聚生于此
故名之

成宗
為貞
基建
昌慶
仁粹
十五年
順三大
命大德
宮

徐居
通明
殿閣
日養
和苑
輝閣
政政
享歡
慶景
春

慶熙宮
建初
初號
慶餘
德坊
英宗
三十八
年以
與

音改
號同
宗政
殿在
大內
西受
朝賀
正殿
廣五
間

慶春
西日
建明
門懸
中開
鼓于
其房
之

北西
有石
文閣
北門
曰德
東門
隆福
殿在
與政

內正
殿是
廟宗
會祥
殿在
興政
仁宣
東時
仁敬
王殿
后

昇殿
于足
廟宗
會祥
殿

純祖
昇遐
集祥
殿顯
宮志
無此
殿名
未和
改名
與否

御之
飛鳳
光明
殿內
殿受
恭寧
殿在
資政
殿西
本

十一
年奉
安五
門東
曰集
和又
其東
曰建
慶殿
後有

巖泉
之勝
有五
門東
曰集
和又
其東
曰建
慶殿
後有

光北
曰顯
武興
政堂
臣僚
之所
始閣
北有
恩賞
閣

又其
傍有
負觀
堂西
有正
始閣
北有
恩賞
閣

藻堂
在長
樂殿
北之
宣集
慶堂
在興
政堂
西初
名

命改
今年
以英
宗昇
遐之
所為
善堂
在亭
善門
內

溫泉
三及
緝熙
堂在
長樂
殿東
有善
堂重
隆武
堂在

靈列
井內
星祥
鸞魚
貫鷄
鳴紫
蘭鳳
笙願
社福

下殿
東小
星祥
鸞魚
貫鷄
鳴紫
蘭鳳
笙願
社福

下殿
東小
星祥
鸞魚
貫鷄
鳴紫
蘭鳳
笙願
社福

下殿
東小
星祥
鸞魚
貫鷄
鳴紫
蘭鳳
笙願
社福

下殿
東小
星祥
鸞魚
貫鷄
鳴紫
蘭鳳
笙願
社福

下殿
東小
星祥
鸞魚
貫鷄
鳴紫
蘭鳳
笙願
社福

下殿
東小
星祥
鸞魚
貫鷄
鳴紫
蘭鳳
笙願
社福

下殿
東小
星祥
鸞魚
貫鷄
鳴紫
蘭鳳
笙願
社福

下殿
東小
星祥
鸞魚
貫鷄
鳴紫
蘭鳳
笙願
社福

下殿
東小
星祥
鸞魚
貫鷄
鳴紫
蘭鳳
笙願
社福

綏添線 **德游堂** 在會祥殿西有瑞巖 **景賢堂** 在景賢

東宮受禮正堂有四門東曰協和又其東曰萬祥

西曰清華曰通賢南曰崇賢北曰崇德又其西曰

中日 **養德堂** 在景賢堂北今廢東有舍春軒西有

至孝閣又其 **揆政閣** 在興政堂東又 **英宗** 八年建

西曰清閣又其 **敬奉閣** 在興政堂東又 **英宗** 八年建

○有安風旗竹 **敬奉閣** 在興政堂東又 **英宗** 八年建

降朝以東須 **奎章閣** 在金高門內有聚奎樓即藏書

所 **賓廳** 在連明 **臺廳** 在連明 **政廳** 在

瑞巖 在德游堂北古稱王巖故先海營關于此及

瑞巖 仁廟反正奉 仁稱王巖故先海營關于此及

瑞巖 仁廟反正奉 仁稱王巖故先海營關于此及

瑞巖 仁廟反正奉 仁稱王巖故先海營關于此及

瑞巖 仁廟反正奉 仁稱王巖故先海營關于此及

瑞巖 仁廟反正奉 仁稱王巖故先海營關于此及

瑞巖 仁廟反正奉 仁稱王巖故先海營關于此及

瑞巖 仁廟反正奉 仁稱王巖故先海營關于此及

瑞巖 仁廟反正奉 仁稱王巖故先海營關于此及

瑞巖 仁廟反正奉 仁稱王巖故先海營關于此及

瑞巖 仁廟反正奉 仁稱王巖故先海營關于此及

瑞巖 仁廟反正奉 仁稱王巖故先海營關于此及

瑞巖 仁廟反正奉 仁稱王巖故先海營關于此及

瑞巖 仁廟反正奉 仁稱王巖故先海營關于此及

瑞巖 仁廟反正奉 仁稱王巖故先海營關于此及

瑞巖 仁廟反正奉 仁稱王巖故先海營關于此及

瑞巖 仁廟反正奉 仁稱王巖故先海營關于此及

瑞巖 仁廟反正奉 仁稱王巖故先海營關于此及

瑞巖 仁廟反正奉 仁稱王巖故先海營關于此及

德游堂

養德堂

揆政閣

敬奉閣

奎章閣

賓廳

臺廳

政廳

瑞巖

繫馬樹

繫馬樹

繫馬樹

繫馬樹

繫馬樹

繫馬樹

繫馬樹

繫馬樹

繫馬樹

繫馬樹

繫馬樹

繫馬樹

繫馬樹

繫馬樹

繫馬樹

繫馬樹

繫馬樹

繫馬樹

繫馬樹

在會祥殿西有瑞巖

在景賢堂北今廢

在興政堂東

在興政堂東

在金高門內

在連明

在連明

在連明

在連明

在連明

在連明

在連明

在連明

在連明

在連明

在連明

在連明

在連明

在連明

在連明

在連明

在連明

在連明

在連明

在連明

在連明

在連明

在連明

在會祥殿西有瑞巖

在景賢堂北今廢

在興政堂東

在興政堂東

在金高門內

在連明

在連明

在連明

在連明

在連明

在連明

在連明

在連明

在連明

在連明

在連明

在連明

在連明

在連明

在連明

在連明

在連明

在連明

在連明

在連明

在連明

在連明

在連明

在會祥殿西有瑞巖

在景賢堂北今廢

在興政堂東

在興政堂東

在金高門內

在連明

在連明

在連明

在連明

在連明

在連明

在連明

在連明

在連明

在連明

在連明

在連明

在連明

在連明

在連明

在連明

在連明

在連明

在連明

在連明

在連明

在連明

在連明

在會祥殿西有瑞巖

在景賢堂北今廢

在興政堂東

在興政堂東

在金高門內

在連明

在連明

在連明

在連明

在連明

在連明

在連明

在連明

在連明

在連明

在連明

在連明

在連明

在連明

在連明

在連明

在連明

在連明

在連明

在連明

在連明

在連明

在連明

百祥軒堂于北曰魚藻前有大池別堂也又有光
明殿內殿受賀宴之所也而北有堂曰祥暉夾室
也西有二亭曰暎翠曰春和花亭也暎翠之勝於
記詳焉隆武堂內苑之別堂也在會祥殿東其南
有臺曰觀射其北有亭曰鳳凰皆習射肄藝之所
也德游堂亦內苑之別堂也在會祥殿西其西有
軒曰四勿其北有小巖即所謂瑞巖者也又有十
二堂在大內之北曰小星曰啓星曰祥鸞曰魚貫
曰鷄鳴曰紫蘭曰鳳笙曰順祉曰福緇曰添練並
列於鳳凰亭之下光明殿之西為善堂在泰寧殿

西有溫泉三井曰靈列緝熙堂在長樂殿東即
聖上春邸時內堂也後仍之南為重西軒 東宮
接宮僚之小室也東為慶善堂亦別堂也養德堂
在景賢堂之北即承暉殿未火之前 東宮之內
堂而今廢焉其東曰含春軒西曰安喜閣又其東
曰永善殿又其西北曰至孝閣又其西曰清閒亭
凡此皆燕朝之殿宇也大內之正殿曰崇政殿即
受朝賀之所也在大內之西有四明東曰麗春西
曰宜秋南曰崇政北曰資政資政之內有殿即崇
政之後殿也亦在資政西曰右文閣夾室也殿之

北門曰明德東門曰威和曰肅成門之西有臺曰觀德養寧殿在資政之西奉當宇御真之所也殿後有巖泉之勝三門東曰集和又其東曰建慶南曰恭寧西曰霽光北曰顯武興政堂接臣僚開講筵之所也在會祥殿之南東曰惜陰閣又其東曰尊賢閣列朝在銅閣時講讀之閣而後廢焉今上庚辰移御命金讀書于閣閣上有樓曰宙舍也觀文也傍有二室曰東二樓也如月樓也又其傍有堂曰貞贖舊在惜陰北皆余藏書之所也西曰正始閣寺人之所伺候者也北曰思賢閣接

臣隣之卧内也景賢堂乃東宮受禮之正堂在養德堂南有四門東曰協和又其東曰萬祥西曰清和曰通賢南曰宗賢北曰崇德又其西北曰日中東有閣曰文獻藏書之所也凡此皆治朝之殿宇也閣之正門統有五馬東曰興化駕出入之正門也門之左為興元右為開陽西曰崇義北曰武德承政院在崇政門之南弘文館在金商門之西南藝文館在崇政殿之西侍講院翊衛司皆在崇賢門之南承政院之東其他諸司公廨俱在崇志不復詳焉閣建於光海時仁廟及正後凡光海

時諸宮觀皆罷獨此闕以 元廟階即而不罷宮
 中有二樹號曰繫馬一在興政西之通陽門內一
 在興政東之興泰門內皆古蹟也夫宮闕者人君
 之所居以出治也四方之所瞻仰臣民之所環嚮
 則不得不壯其制示之以尊嚴美其名寓之以藏
 頌進為侈其居而華其觀也故國初定都漢陽也
 始作景福宮又作昌德宮所以備有時移御也暨
 我 成宗朝又營昌慶宮奉 三大妃則實出孝
 思之不匱也今景福雖火三宮在焉其於出治之
 所無不足矣何以上功為哉余恐慶熙之殿闕扁

號無文獻可徵而燕朝深藏雖內史亦不得詳具
 位序故為之志俾有所考焉

德壽宮 定宗二年封宗 **仁壽宮** 太宗為 **啓運**

宮 仁祖元年封宗 **惠慶宮** 正宗初元為

仁祖 **仁德宮** 定宗禪位後時御之所或云國初離宮未

新宮 太宗昇遐之所 **壽康宮** 昌慶宮別殿 **別宮** 元敬

位 **慈壽宮** 成宗八年廢 **別宮** 貞宗

昇 **貞清宮** 中宗元年燕山妃氏降封 **別宮** 貞宗

清 **別宮** 貞宗元年燕山妃氏降封 **別宮** 貞宗

幸 **別宮** 貞宗元年燕山妃氏降封 **別宮** 貞宗

慶 **別宮** 貞宗元年燕山妃氏降封 **別宮** 貞宗

文 **別宮** 貞宗元年燕山妃氏降封 **別宮** 貞宗

宗 **別宮** 貞宗元年燕山妃氏降封 **別宮** 貞宗

世 **別宮** 貞宗元年燕山妃氏降封 **別宮** 貞宗

宗 **別宮** 貞宗元年燕山妃氏降封 **別宮** 貞宗

二宮未仁壽宮 明宗四年新構于舊院也 慶運宮 在西

宣祖皇華坊 懿仁 宣祖廟 龔之 仁慶宮 在西 宣祖 元

宗祖第先海 仁穆 丙衣 以街 避者 云塞門 洞有王 臺 翔 仁

祖朝 嘉順宮 在中 嶺 朴 氏 舊宮 坊 梨峴宮 坊 世傳 高蓮 花

撤毀 嘉順宮 在中 嶺 朴 氏 舊宮 坊 梨峴宮 坊 世傳 高蓮 花

君舊行嘉禮 仁祖 是以 後 京 大 宗 朝 龍 興 宮 坊 世傳 高蓮 花

廢分嘉禮 仁祖 是以 後 京 大 宗 朝 龍 興 宮 坊 世傳 高蓮 花

於義宮 在中 嶺 朴 氏 舊宮 坊 梨峴宮 坊 世傳 高蓮 花

教坊 俗 稱 下 於 義 宮 坊 世傳 高蓮 花

諸閣奉安 坊 英宗 廟 在 北 嘉慶 坊 世傳 高蓮 花

禧宮 之 於 泉 亭 壽進宮 在中 嶺 朴 氏 舊宮 坊 梨峴宮 坊 世傳 高蓮 花

大君 王子 明禮宮 在西 嶺 朴 氏 舊宮 坊 梨峴宮 坊 世傳 高蓮 花
君公 主翁 主 明禮宮 在西 嶺 朴 氏 舊宮 坊 梨峴宮 坊 世傳 高蓮 花
已回 鑿 後 陽 君 沈 義 讓 家 為 東 正 誠 桂 林 君 留 家
為大 內 青 陽 君 沈 義 讓 家 為 東 正 誠 桂 林 君 留 家
設 冊 名 日 時 節 兩 丁 酉 兵 判 李 恒 福 始 築 牆 垣
光海 時 仁 祖 兩 位 大 妃 退 慶 是 官 亦 號 西 宮 龍 洞 官
癸亥 未詳 仁 祖 兩 位 大 妃 退 慶 是 官 亦 號 西 宮 龍 洞 官
未詳 仁 祖 兩 位 大 妃 退 慶 是 官 亦 號 西 宮 龍 洞 官

壇廟大報壇

宗邑 壇 廟 在 昌 慶 宮 北 垣 外 廟 年 三 月 大 申 朔 祀 英

皇帝 壇 廟 在 昌 慶 宮 北 垣 外 廟 年 三 月 大 申 朔 祀 英

圓壇 廟 在 昌 慶 宮 北 垣 外 廟 年 三 月 大 申 朔 祀 英

在 西 嶺 朴 氏 舊宮 坊 梨峴宮 坊 世傳 高蓮 花
西兩 壇 廟 在 昌 慶 宮 北 垣 外 廟 年 三 月 大 申 朔 祀 英
餘隨 方 色 蒸 以 黃 土 尺 祖 三 年 荆 社 壇 在
尺判 其 上 培 其 下 半 當 壇 南 陞 之 上 壇 有 四 門 同

又有敬奉閣

歲	所	海	東	南	次	上	山	寸	坡	正	次	牆	載	上	之	南	一
驚	稷	江	海	智	正	旬	川	四	驛	二	議	外	大	戊	左	北	一
蟄	神	○	南	異	二	居	旬	出	二	品	政	夜	夜	日	近	向	邁
後	農	祀	○	山	官	左	日	陸	品	祈	祈	○	○	臘	北	后	二
吉	神	日	西	中	雪	城	行	兩	官	北	雪	祈	祈	日	東	之	十
度	座	同	海	三	五	隄	○	壙	郊	亦	初	雨	祭	大	向	神	二
日	在	上	濱	角	嶽	○	祈	居	亦	行	次	祭	三	享	壇	配	步
行	北	豆	南	山	海	雨	雨	右	行	風	雲	四	營	孟	西	國	統
祀	南	先	向	西	瀆	茶	茶	並	南	雷	雨	次	將	春	南	社	以
成	后	農	后	松	壇	三	在	北	壇	山	川	正	日	上	隔	居	周
宗	稷	壇	稷	岫	一	次	北	南	方	雨	城	二	二	辛	有	稷	壇
七	神	制	制	北	壇	從	南	向	丈	山	城	品	軍	日	神	祀	國
年	座	與	與	曼	無	二	郊	每	三	川	隄	官	三	行	室	每	國
祭	在	南	南	白	壇	品	制	歲	尺	城	隄	北	名	祈	穀	歲	國
觀	東	壇	壇	山	有	官	與	仲	高	隄	壇	郊	分	穀	祭	仲	國
耕	西	同	同	頭	南	八	南	春	二	隄	壇	亦	日	○	春	在	國
臺	向	厚	厚	德	壇	次	壇	仲	尺	隄	壇	行	輪	祀	仲	正	國
於	每	神	神	海	同	正	同	秋	七	隄	壇	十	十	奠	秋	位	在

行	壇	中	外	門	正	次	英	雲	先	壇	十	壇
馬	造	集	門	老	二	正	宗	祀	蠶	年	南	南
步	位	後	人	星	品	二	十	壇	壇	年	十	十
壇	版	剛	星	壇	官	品	五	在	在	親	十	十
○	祭	日	壇	壇	○	官	年	東	東	向	步	步
○	三	行	壇	壇	○	祈	親	郊	郊	西	正	正
○	每	祀	壇	壇	○	雪	祭	制	制	上	親	親
○	歲	仲	壇	壇	○	茶	祈	與	與	每	祭	祭
○	仲	春	壇	壇	○	再	雨	南	南	歲	兩	兩
○	先	先	壇	壇	○	次	新	壇	壇	孟	兩	兩
○	牧	牧	壇	壇	○	靈	茶	壇	壇	春	三	三
○	壇	壇	壇	壇	○	星	次	壇	壇	上	次	次
○	二	二	壇	壇	○	壇	旬	壇	壇	旬	旬	旬
○	十	十	壇	壇	○	壇	上	壇	壇	上	上	上
○	五	五	壇	壇	○	壇	二	壇	壇	二	二	二
○	年	年	壇	壇	○	壇	日	壇	壇	日	日	日
○	以	以	壇	壇	○	壇	行	壇	壇	行	行	行
○	四	四	壇	壇	○	壇	祀	壇	壇	祀	祀	祀
○	壇	壇	壇	壇	○	壇	向	壇	壇	向	向	向
○	每	每	壇	壇	○	壇	南	壇	壇	南	南	南
○	歲	歲	壇	壇	○	壇	向	壇	壇	向	向	向
○	仲	仲	壇	壇	○	壇	先	壇	壇	先	先	先
○	冬	冬	壇	壇	○	壇	農	壇	壇	農	農	農
○	中	中	壇	壇	○	壇	行	壇	壇	行	行	行
○	祭	祭	壇	壇	○	壇	耕	壇	壇	耕	耕	耕
○	後	後	壇	壇	○	壇	藉	壇	壇	藉	藉	藉
○	剛	剛	壇	壇	○	壇	田	壇	壇	田	田	田
○	日	日	壇	壇	○	壇	禮	壇	壇	禮	禮	禮
○	行	行	壇	壇	○	壇	滿	壇	壇	滿	滿	滿
○	祀	祀	壇	壇	○	壇	宗	壇	壇	宗	宗	宗
○	日	日	壇	壇	○	壇	三	壇	壇	三	三	三

碼祭壇

在東北郊享食禋祀講武前一日行祀

十年後

司寒壇在郊東水壇同每歲春分開水

冬上旬

日醜壇與馬步壇有醜醜神之名山

大川壇

制與靈星壇同無壇有廟三間神座在北

山主屹山

錦城山中木覓山南五冠山竹嶺牙佛

甜岳山義

館山大川南楊津兩中楊津西長山

泮河斯津

松亭清川江九洋廟水北德津兩所則

流北外設

嶺海濱及諸山厲壇在北郊彰義門外

無祀鬼神

十五位壇下左右相向每歲清湖七

月望日十月

朔日行先期三日行發愍忠壇在西

告祭于南郊

城隍壇已上載小祀

祖洪濟院南

奉天朝賜祭東征戰七將士之所宣武

宗廟

聖殿後部蓮花坊明太祖丙午增建三間光海初

重增建特增一間

今英宗丙午增建二間奉十七室

太室

室南向同堂巽室前有三階東西各有室

問西室

七祀神主東巽配享功臣神主太室神座

各於室

內南向西上七祀神座在庭西東向初臣

神之庭

東向西向正殿北階乃燬列聖虞主理安

之地

宣祖朝西向正殿北階乃燬列聖虞主理安

初年

始成貞陵洞威臣沈連源家乃命建席至光海

月朔

望及五俗節一日正朝寒食端午秋城冬至行

小祀

英宗朝朔一門于宗廟北牆宮城南牆交

賊入城

其將平秀藁館于宗廟夜間多恠陸卒之

止其內

者往景元秀蒙于宗廟夜間多恠陸卒之

南別宮

而焚宗座○祈雨祭五次正二品官十一

丙辰	在北	春部	進鎮	復長	為坊	后燕	廢山	為廢	宗妃	氏	廟	永慶	殿在	義在	門
二	仍	負	屬	尊	英	宗	親	提	調	泰	奉	各	二	員	今
世	宗	四	時	大	專	出	主	前	殿	合	宗	各	有	龕	室
明	宗	行	大	專	已	上	親	厚	則	夏	冬	文	昭	殿	在
太	宗	空	奉	四	間	同	祖	堂	異	室	前	有	三	塔	東
初	次	議	政	祈	雪	祭	永	寧	殿	在	宗	廟	門	內	正

氏	松	峴	宮	御	書	題	主	○	每	歲	分	至	四	第	日	行	祀	金	火	嬪
已	未	齊	官	守	直	于	太	廟	英	宗	儲	慶	宮	在	南	部	會	賢	坊	松
安	內	哲	宗	御	容	奉	慎	妃	祠	在	宗	慶	二	行	祀	天	漢	殿	在	宗
十	改	今	名	並	奉	英	宗	廟	十	一	年	重	慎	正	宗	初	年	又	奉	安
南	十	五	年	並	奉	英	宗	廟	十	一	年	重	慎	正	宗	初	年	又	奉	安
殿	宗	仁	祖	十	五	年	重	慎	正	宗	初	年	又	奉	安	二				
移	末	詳	所	在	殿	永	禧	殿	在	南	部	會	賢	坊	松	峴	宮	御	書	題
南	十	五	年	並	奉	英	宗	廟	十	一	年	重	慎	正	宗	初	年	又	奉	安

宮	在山府大度張氏	景宗二年	建享王	毓祥宮	在
二	本又祀奉	草本	一本	歲譜閣	在彰義宮內
在	東高宗	教坊	英宗四	殿	十年始
坊	初號	思悼	殿	正	宗初
此	改今	筆題	奉	安	御筆
英	宗	所	筆	題	奉
門	相	通	樓	宮	西
以	小	祀	萬	行	迓
宣	禧	宮	宗	北	順
奉	子	冷	泉	亭	奉
純	祖	二	十	三	年
朴	氏	竟	官	初	號

名	奉	安	軒	純	祖	翼	宗	所	容	順	懷	廟	建	享	順	懷
子	誠	一	軒	祀	日	視	儲	慶	宮	昭	顯	廟	建	享	昭	顯
為	尹	氏	昭	顯	廟	宗	詳	見	永	慶	殿	昭	顯	廟	建	享
順	懷	廟	同	廟	列	坐	並	享	至	殿	懿	昭	廟	建	享	懿
世	孫	舊	在	彰	義	宮	內	○	祀	上	三	年	彰	義	宮	文
火	移	奉	于	查	禧	宮	內	○	祀	日	視	儲	慶	宮	文	禧
在	北	部	安	國	坊	正	宗	○	宜	十二	年	建	享	文	禧	廟
祜	廟	明	在	彰	義	宮	內	○	宜	十二	年	建	享	文	禧	廟
院	君	廟	孫	世	部	仁	達	坊	嫡	全	溪	大	院	君	廟	安
燕	山	君	廟	在	南	部	樂	善	坊	墨	寺	光	海	君	廟	會
長	興	洞	外	裔	朴	成	陵	遠	家	文	昭	仍	為	原	廟	非
文	昭	殿	在	城	內	仁	昭	後	改	文	昭	仍	為	原	廟	非

李彥迪金麟亭成潭宋時烈杜世采並在東西向
 洪北上西無從享定不齊公治長公哲袁高崇司
 馬黎有若巫馬施顏李曹郵公孫龍秦商顏高壤
 駟赤石作蜀公何首后里之奚用藏顏祖勾井疆
 秦祖侯榮利左人鄂薛邦原元盧際叔仲會邦逆
 公西輿如遠瑗林效陳元琴宇步叔乘公羊高伏
 勝戴聖臺仲舒孔安伯杜子春鄭玄范寯司馬先
 羅從善李洞呂祖謙蔡沆許衡崔致遠鄭夢周鄭
 汝昌李滉李珣全長生宋浚吉並在西東向俱北
 上禮朝望祭自壬辰亂後廢上行焚香○太祖七

年建 定宗二年火 太宗七年重建有示李長
 廟庭碑 銘 成宗三年 建 興 祀 廟 以 尊 享 祀 燔 燬
 之 所 有 李 叔 城 記 ○ 享 官 廳 有 洪 貴 達 記 英 宗
 御製小 識 ○ 燕 山 時 撤 移 文 廟 位 版 置 于 高 巖 裡
 又 移 大 平 館 又 移 掌 樂 院 序 次 無 倫 香 火 久 絕 以
 成 均 館 為 興 清 遊 宴 之 所 中 宗 九 年 重 修 文 廟
 還 奉 位 版 宣 祖 二 十 五 年 殿 於 兵 燹 翌 年 還 都
 設 壇 以 祭 奉 文 宣 王 位 版 權 安 于 興 祀 殿 三 十
 四 年 重 建 仁 祖 朝 重 刻 卞 季 良 所 撰 碑 文 暨 于
 廟 庭 李 廷 龜 撰 陰 記 十 五 年 春 自 南 漢 還 奉 位 版
 于 大 成 殿 額 韓 淳 書 一 云 李 忠 元 書 ○ 啓 聖 祠 在 文 廟
 大成殿 額 韓 淳 書 一 云 李 忠 元 書 ○ 啓 聖 祠 在 文 廟
 肅宗 二十五年 建 齊 國 公 孔 氏 主 享 東 配 享 西 廟
 侯 顏 氏 泗 水 侯 孔 氏 西 配 享 萊 蕪 侯 曾 氏 和 國 公
 孟 氏 ○ 每 於 釋 菜 日 子 夜 用 小 字 先 祭 宗 節 祠 在
 英 宗 三 十 五 年 以 御 筆 書 額 命 揭 之 宗 節 祠 在
 廟 東 肅 宗 九 年 命 建 一 二 肅 宗 朝 命 建 至 善
 英 宗 元 年 始 成 祀 晉 太 學 生 董 養 唐 太 學 生 何 藩
 宋 太 學 生 陳 東 政 陽 徽 英 宗 歷 臨 御 筆 書 揭 旒
 考 我 東 四 字 三 十 六 年 御 筆 書 下 四 賢 祠 三 字

命揭額 純祖 述朝 壽神廟 舊在京城 初建於東 南後移	處祀進士 尹志述 壽神廟 舊在京城 初建於東 南後移	神神生 在北 南行 ○在 南關 王廟 在崇 德門 外	祖三十一 年 王廟 趙履 西配 位正 愈閣 平○ 王廟	丁酉之亂 小顯 靈物 戰之 異為 是初 起聖 士為 像	又安一 座 金像 本自 中國 奉來 之像 ○一 云	一書成 振筆 周倉 侍前 書顯 二旗 一書 德王 廟命 揭	陶良性 製磨 磨記 許有 天朝 通判 東關 王廟 在興 仁	萬曆壬寅 立廟 宣祖 三十五年 繪殿 聖廟 命揭 臣萬	世德廟 立廟 宣祖 三十五年 繪殿 聖廟 命揭 臣萬	中朝制 或云 銅像 皇朝 宣額 顯靈 昭	宣武祠 在 宣武 祠在 宣武 祠在	平館西 宣祖 三十五年 繪殿 聖廟 命揭 臣萬	書再進 藩和 四祖 三十一 年 建俗 稱生 祠堂 街	以海師 二年 奉安 楊經 理畫 像李 廷憲 換大 碑又	錫先海 師二年 奉安 楊經 理畫 像李 廷憲 換大 碑又
---	---	--	---	---	---	--	--	--	---	--	----------------------------------	---	--	---	--

有少碑 在沙 峴記 去思 廟宗 三朝 親幸 行奠 爵	于祠庭 明照 記陰 去思 廟宗 三朝 親幸 行奠 爵	六年建 一閣 東四 大字 揭之 洪啓 德軍 四十年	新製沙 峴去 思碑 陰記 移聖 祠庭 ○每 旗祭所 三在	清洞殿 基後 ○每 日設 茶行 之大	苑園景 福宮 後苑 並有 序實 亭翠 露亭 開雅 殿忠 順堂	有一內 宦二 月未 偶入 後苑 有桃 子在 積薪 中紅	澤如新 真九 十月 霜桃 也得 數百 顯以 進于 上	王爺上 賜內 產薦 于文 昭殿 又送 于玩 性歡 而罷	解給氏 賜內 產薦 于文 昭殿 又送 于玩 性歡 而罷	世宗元 於珍 玩一 無所 好上 林苑 花寺 錦鷄 老命	敬給氏 賜內 產薦 于文 昭殿 又送 于玩 性歡 而罷	及珍禽 曰清 殿無 不收 養○ 中宗 嘗命 立三 門於 苑	中一門 曰清 殿無 不收 養○ 中宗 嘗命 立三 門於 苑	令自量 入泉 門泉 皆入 莫有 恠之	即趙士 秀獨 入泉 門泉 皆入 莫有 恠之
--	--	--	--	-----------------------------------	---	---	--	---	---	---	---	--	--	-----------------------------------	---

昌德宮 昌慶宮後苑

琉璃曰玉井 觀世祖時所鑿有雀恒存又有魚水
堂樂善遊春 愛蓮等亭 成宗九年築柔遠殿將欲傳
德妃率命婦行親蠶禮 宗九命採桑 壘于苑中
有龍山亭 初有淡烟門 詳見仁政殿 英宗二
十二年春 東宮製進三字詩 御製上林十景 觀聖
詩一首 鶯花 觀德林 映花 試士 凌虛 暮雪 有
望春閣 鶯花 觀德林 映花 試士 凌虛 暮雪 有
運清心齋 月 觀德林 映花 試士 凌虛 暮雪 有
正宗御製詩 嗚 秋 歎 息 之 聲 數 日 而 直 北 營 夜 半
自上苑 忽有 嗚 秋 歎 息 之 聲 數 日 而 直 北 營 夜 半

慶熙宮後苑

舍春花 牆一在昌德宮 耀金門西 越麓與景祐宮東
墓宮西 牆相接 苑東 中景宮 弘化門 瞻門 苑之西
曰通驥門 北曰通觀門 東北有左腕門 東南有右

文職公署宗親府

依門並 正宗庚子建 周行看審 一在慶熙宮
城府堂 與本宮提調 周行看審 一在慶熙宮
開陽門南 越麓與景祐宮東
護養樹木 今廢 許入民家
官不 爵統領 無階 諸派 及宗室 諸君 之府 有大
君 王 子 君 時 出 又 降 一 等 承 襲 職 父 沒 乃 授
降一等 賤妾 之 出 又 降 一 等 承 襲 職 父 沒 乃 授
親盡 則 依 文 武 官 品 出 子 孫 例 入 仕 承 襲 職 父 沒 乃 授
及宗 姓 朝 官 二 品 出 子 孫 例 入 仕 承 襲 職 父 沒 乃 授
設以 宗 姓 朝 官 二 品 出 子 孫 例 入 仕 承 襲 職 父 沒 乃 授
辟典 薦 有 大 君 王 子 君 時 出 子 孫 例 入 仕 承 襲 職 父 沒 乃 授
直長 非 生 進 不 差 王 子 君 時 出 子 孫 例 入 仕 承 襲 職 父 沒 乃 授
姓人 承 領 宗 正 卿 臨 大 君 王 子 君 時 出 子 孫 例 入 仕 承 襲 職 父 沒 乃 授
子為 領 宗 正 卿 臨 大 君 王 子 君 時 出 子 孫 例 入 仕 承 襲 職 父 沒 乃 授
卿君 從 一 品 和 宗 正 卿 臨 大 君 王 子 君 時 出 子 孫 例 入 仕 承 襲 職 父 沒 乃 授
正二 品 世 子 宗 正 卿 臨 大 君 王 子 君 時 出 子 孫 例 入 仕 承 襲 職 父 沒 乃 授
子初 授 君 從 二 品 宗 正 卿 臨 大 君 王 子 君 時 出 子 孫 例 入 仕 承 襲 職 父 沒 乃 授
長曾 孫 王 子 君 承 襲 嫡 長 孫 初 授 都 正 正 世 子 承 襲 嫡 長 孫

大君	宗孫	王	子	君	宗	孫	副	正	大	君	宗	孫	長	曾	孫	初	授	王	
一員	朝	官	原	宗	孫	宗	孫	副	正	大	君	宗	孫	長	曾	孫	初	授	王
君	宗	孫	初	授	守	宗	孫	副	正	大	君	宗	孫	長	曾	孫	初	授	王
官	宗	孫	初	授	守	宗	孫	副	正	大	君	宗	孫	長	曾	孫	初	授	王
原	宗	孫	初	授	守	宗	孫	副	正	大	君	宗	孫	長	曾	孫	初	授	王
宗	孫	初	授	守	宗	孫	副	正	大	君	宗	孫	長	曾	孫	初	授	王	
孫	初	授	守	宗	孫	副	正	大	君	宗	孫	長	曾	孫	初	授	王		
初	授	守	宗	孫	副	正	大	君	宗	孫	長	曾	孫	初	授	王			
授	守	宗	孫	副	正	大	君	宗	孫	長	曾	孫	初	授	王				
守	宗	孫	副	正	大	君	宗	孫	長	曾	孫	初	授	王					
宗	孫	副	正	大	君	宗	孫	長	曾	孫	初	授	王						
孫	副	正	大	君	宗	孫	長	曾	孫	初	授	王							
副	正	大	君	宗	孫	長	曾	孫	初	授	王								
正	大	君	宗	孫	長	曾	孫	初	授	王									
大	君	宗	孫	長	曾	孫	初	授	王										
君	宗	孫	長	曾	孫	初	授	王											
宗	孫	長	曾	孫	初	授	王												
孫	長	曾	孫	初	授	王													
長	曾	孫	初	授	王														
曾	孫	初	授	王															
孫	初	授	王																
初	授	王																	
授	王																		
王																			

壻	忠	勳	府	舊	在	北	岳	廣	化	坊	燕	山	十	年	撤	罷	中		
司	忠	勳	府	舊	在	北	岳	廣	化	坊	燕	山	十	年	撤	罷	中		
太	祖	朝	置	初	移	建	于	中	部	寬	仁	坊	諸	功	臣	之	府		
朝	祖	朝	置	初	移	建	于	中	部	寬	仁	坊	諸	功	臣	之	府		
正	臣	正	一	品	無	定	數	王	妃	父	府	院	君	從	一	品	君		
正	臣	正	一	品	無	定	數	王	妃	父	府	院	君	從	一	品	君		
事	堂	上	三	員	與	則	以	嫡	長	在	親	功	臣	則	以	承	襲	君	
事	堂	上	三	員	與	則	以	嫡	長	在	親	功	臣	則	以	承	襲	君	
宗	勳	別	建	紀	有	權	擊	記	張	維	太	康	世	祖	記	元	宗	功	
宗	勳	別	建	紀	有	權	擊	記	張	維	太	康	世	祖	記	元	宗	功	
命	紀	功	閣	記	李	願	儀	賓	府	一	年	撤	移	他	所	善	坊	燕	山
命	紀	功	閣	記	李	願	儀	賓	府	一	年	撤	移	他	所	善	坊	燕	山
一	年	移	建	于	北	部	廣	化	坊	一	年	撤	移	他	所	善	坊	燕	山
一	年	移	建	于	北	部	廣	化	坊	一	年	撤	移	他	所	善	坊	燕	山
者	之	府	置	尉	正	一	品	尉	從	一	品	初	移	他	所	善	坊	燕	山
者	之	府	置	尉	正	一	品	尉	從	一	品	初	移	他	所	善	坊	燕	山
正	二	品	尉	從	二	品	尉	從	三	品	尉	從	三	品	尉	從	三	品	尉
正	二	品	尉	從	二	品	尉	從	三	品	尉	從	三	品	尉	從	三	品	尉
定	數	其	屬	經	歷	所	尉	置	敦	寧	府	王	親	外	部	貞	善	坊	燕
定	數	其	屬	經	歷	所	尉	置	敦	寧	府	王	親	外	部	貞	善	坊	燕
領	事	一	員	城	尉	正	一	品	敦	寧	府	王	親	外	部	貞	善	坊	燕
領	事	一	員	城	尉	正	一	品	敦	寧	府	王	親	外	部	貞	善	坊	燕
則	先	授	都	正	後	始	授	判	事	知	事	同	知	事	都	正	加	設	任
則	先	授	都	正	後	始	授	判	事	知	事	同	知	事	都	正	加	設	任

上經	判出	門門	士又	問三	府之	又制	二直	資都
都歷	禁吏	外外	有當	並並	正事	改置	負長	則正
事減	一員	謂有	中當	逆逆	世傳	為巡	各各	各各
五都	糾察	之寬	直直	朝朝	大傳	軍萬	二二	一員
員事	知事	擊折	廢廢	官官	廳南	戶府	員員	加設
參外	同知	者擊	燕山	輕南	世祖	禁府	一員	正副
吏曹	知事	今擊	時改	罪者	朝監	司十	員員	以大
清在	或一	復久	又有	所因	頭察	宗二	員員	院院
坊議	辰亂	無無	中威	重因	閣北	年改	員員	君君
政太	後失	當直	威威	兩因	有蓮	今改	員員	奉奉
府南	以備	一者	中威	其屬	亭三	名改	員員	祀祀
元南	四負	在許	仁威	其屬	西三	拿改	員員	世世
年部	其負	昌擊	宗威	有屬	一南	拿改	員員	襲襲
設部	其負	德擊	初威	有屬	間南	拿改	員員	若若
他澄	其負	金擊	復威	有屬	二南	拿改	員員	若若
		手擊	善威	有屬	間南	拿改	員員	
		差擊	掌威	有屬	間南	拿改	員員	
		虎擊	善威	有屬	間南	拿改	員員	

曹同	親文	賜司	鄉吏	司街	員經	戶曹	口土	貨口	等事	五事	補別	葵殿	別庫	掌使	員正	授別
掌文	官雜	差定	給牒	前江	正通	在漢	口在	土田	事散	事六	別別	殿別	庫色	使客	正提	別提
職選	職選	取取	等事	日事	望人	賦賦	口在	田租	散等	費費	房房	別房	色掌	客支	提提	提提
勳勳	勳勳	功功	事考	理考	通概	府南	口在	租稅	事稅	司司	又又	房房	掌真	支需	員員	員員
封考	封考	臣改	功司	鄉吏	三員	古古	口在	賦賦	事稅	會會	有有	無無	物上	銀色	員員	員員
授授	授授	名名	掌司	子掌	各一	禮禮	口在	役役	事稅	計計	前前	時時	下下	色掌	員員	員員
告身	告身	及及	文官	等事	員國	曹洞	口在	直直	事稅	司司	訓訓	別別	下下	金掌	員員	員員
政政	政政	污污	功功	事事	子孫	即即	口在	獻獻	事稅	司司	導導	房房	下下	金掌	員員	員員
其其	其其	身身	功功	事事	等事	中中	口在	勸勸	事稅	司司	導導	房房	下下	金掌	員員	員員
爵爵	爵爵	敗敗	功功	事事	子孫	中中	口在	課課	事稅	司司	導導	房房	下下	金掌	員員	員員
有有	有有	官官	功功	事事	子孫	中中	口在	外外	事稅	司司	導導	房房	下下	金掌	員員	員員
文文	文文	常常	功功	事事	子孫	中中	口在	儲儲	事稅	司司	導導	房房	下下	金掌	員員	員員
選選	選選	人老	功功	事事	子孫	中中	口在	積積	事稅	司司	導導	房房	下下	金掌	員員	員員
司司	司司	職職	功功	事事	子孫	中中	口在	歲歲	事稅	司司	導導	房房	下下	金掌	員員	員員
掌掌	掌掌	命命	功功	事事	子孫	中中	口在	許許	事稅	司司	導導	房房	下下	金掌	員員	員員
宗宗	宗宗	婦婦	功功	事事	子孫	中中	口在	解解	事稅	司司	導導	房房	下下	金掌	員員	員員
		壽壽	功功	事事	子孫	中中	口在	由由	事稅	司司	導導	房房	下下	金掌	員員	員員
		帖帖	功功	事事	子孫	中中	口在	及及	事稅	司司	導導	房房	下下	金掌	員員	員員
			功功	事事	子孫	中中	口在	欠欠	事稅	司司	導導	房房	下下	金掌	員員	員員

備	在	南	部	會	實	坊	禮	賓	寺	西	光	海	元	年	建	以	禮	曹	景	在
福	宮	光	化	門	南	之	右	部	積	善	坊	掌	禮	祭	式					
文	制	度	朝	會	經	筵	史	官	學	校	科	舉	之	政	其	屬	有	信	表	表
外	牲	豆	飲	朝	會	經	筵	史	官	學	校	科	舉	之	政	其	屬	有	信	表
員	正	高	佐	郎	各	三	員	○	世	傳	鄭	道	侍	嘗	以	為	政	府		
軍	府	一	體	依	制	構	立	正	濟	東	西	對	峙	及	其	政	府			
三	軍	府	之	所	曹	故	制	以	一	世	所	壯	麗	為	科					
坊	內	曹	二	一	在	昌	德	官	進	善	門	內	一	在	慶	熙	官	與		
化	門	內	掌	武	選	軍	務	儀	衛	都	驛	兵	甲	器	仗	門	戶	管		
身	鑰	之	政	其	為	有	武	選	司	掌	武	官	軍	士	雜	職	除	授	告	
事	令	補	馬	色	並	掌	立	程	驛	補	充	儀	草	料	武	藝	宿	衛	司	
馬	籍	兵	器	載	艦	照	閱	軍	士	訓	鍊	武	藝	宿	衛	司	掌	軍	籍	
堡	鎮	戍	備	禦	征	討	軍	官	軍	人	差	送	蕃	休	給	保	給	暇		

侍	丁	復	戶	大	炮	烽	燧	改	火	禁	火	符	信	更	載	等	事	一		
軍	色	掌	龍	虎	營	毫	筆	隊	內	吹	諸	保	布	二	軍	色	掌	騎		
步	兵	衛	發	兵	餘	丁	番	布	都	菜	色	掌	別	騎	兵	保	布	結		
參	知	各	一	員	正	高	積	善	坊	掌	法	律	詳	識	詞	訟	奴	隸		
曹	之	政	其	屬	有	詳	覆	司	掌	詳	覆	大	辟	之	事	考	律	司		
司	掌	律	令	按	嚴	之	事	掌	禁	司	掌	刑	獄	禁	令	之	事	掌	隸	
一	員	正	高	佐	郎	各	三	員	律	學	教	授	各	一	員					
別	提	二	員	明	律	雷	律	學	訓	導	檢	律	各	一	員					
尉	八	大	字	及	太	公	至	正	謹	守	法	丈	八	字	增	下	左	有		
嘉	石	上	削	下	廣	長	三	尺	八	寸	右	有	肺	石	下	圓	上	鏡		
長	五	尺	四	寸	四	方	八	稜	○	古	時	有	檢	詳	為	正	高			
不	知	廢	自	何	時	而	至	今	曹	中	有	檢	詳	為	正	高				
員	意	廢	自	何	時	而	至	今	曹	中	有	檢	詳	為	正	高				
亂	車	駕	出	城	後	亂	民	先	焚	掌	隸	院	及	刑	曹	工	曹			
蓋	以	兩	面	公	私	奴	婢	文	書	所	在	之	故	也	刑	曹	工	曹		

曹南 西部 嶺善坊 掌山澤 工匠 管繕 園治 之政 共
屬有 營造 司 掌宮 室城 池公 解屋 宇土 木工 役皮
鐵冶 鑄陶 等事 權攻 治司 掌百 工制 作金 銀珠 玉銅 鐵
種植 炭木 石舟 車筆 墨水 鐵漆 器等 事置 判書 參
判 奏議 各一 員正 昂佐 昂各 三員 ○有 陰居 正昂
名題 漢城 府 詳見 漢 司憲 府 善坊 國中 樞府 南西 部積
府掌 論執 時政 綱察 百官 正風 浴仲 完仰 禁濫 偽
等事 置大 司憲 執義 各二 員正 掌令 持年 各二 員監
察十 三員 丈三 武五 蔭五 ○有 茶時 廳齊 生廳 城
上所 ○有 徐居 正題 名記 齊坐 廳記 成現 監察 廳
壁記 ○權 近擬 唱之 屋別 承政 院 門一 在景 福宮 月華
德宮 仁政 殿東 近英 門內 正廳 奉啓 宇夜 有樓 而
以六 仙北 日堂 后注 書直 兩有 樓奉 局以 四仙 堂后
北房 又有一 間小 房浴 號柳 房即 翰記 注官 藏史 草
之所 他人 不得 入堂 后東 房即 翰記 注官 藏史 草
一在 昌慶 宮金 馬門 南後 殿仍 廢一 在星 熙宮 建
明門 內國 初因 焉制 置中 樞殿 院仍 廢一 在星 熙宮 建

今名 掌出 納 王命 置都 承旨 左承 旨右 承旨 左
副承 旨右 副承 旨同 副承 旨各 一員 注書 二員 有
故則 假注 書差 出 事慶 假注 書一 員 趙 肅宗 朝有
柳賜 銀盃 一具 有柳 義探 題名 記趙 肅宗 朝有
記以 後英 宗二 十年 昌慶 宮火 記趙 肅宗 朝有
官全 虎門 外印 承 司諫 院 麗制 以部 觀先 坊國 初因
旨曉 赴候 鑄之 所承 司諫 院 麗制 以部 觀先 坊國 初因
獻納 諫諍 駁正 太宗 復舊 掌諫 諍論 駁置 改今 名燕 山
朝草 納各 一員 正題 名記 二 經筵 廳 有官 無司 掌講 讀
諫獻 納各 一員 正題 名記 二 經筵 廳 有官 無司 掌講 讀
員○ 有徐 居正 題名 記二 經筵 廳 有官 無司 掌講 讀
二年 設置 領事 知事 同知 事各 三員 奉贊 官承 旨
副提 學官 以下 弘文 館 弘文 館 西昂 古集 寶殿 承旨
侍講 官以下 弘文 館 弘文 館 西昂 古集 寶殿 承旨
自提 學官 以下 弘文 館 弘文 館 西昂 古集 寶殿 承旨
書閣 後燬 一在 昌慶 宮內 醫院 西昂 古集 寶殿 承旨
舍人 司一 在昌 慶宮 承政 院東 後燬 一在 慶熙 宮
金商 門內 今毀 又稱 玉堂 掌內 府經 籍治 文翰 備
頭問 焉 世宗 二年 始置 集賢 殿于 禁中 慶古 今

經籍元有德八年因學者討論典故備預問進講
弘文館掌書出納中宗初復舊置領事大提學
各一員校理副提學副提學修撰副修撰各二員
自本館一員正字二員奎章閣直學官前中二員
學士館題額御賜銀盃藝文館舊在景福宮承政
昌慶宮仁政殿西與香室相連一在慶熙宮崇義
門內掌制撰命國初因慶制置藝文春秋館後
分置藝文館燕山內寅草罷中宗改玉初復
置領事大提學提學提學直提學應教各一員奉教
教各二員檢閱大公文筆四字于壁三宗十二年親
臨史閣書揭大公文筆四字于壁三宗十二年親
親書勤守古風四字以得之成均館坊國初因
制置掌儒學教誨之任華使金混善風水感贊館
之基址以爲學人才輩出之地云置知事一員同知

事二員大司成祭酒以學行有士望者擬差一員
品亦兼司成各一員司藝二員司業同祭酒一員
直講四員外博士一員自辟典籍十三員一員自辟四員
承文委外博士一員自辟典籍十三員一員自辟四員
德附焉○明倫堂在文廟北以爲師勸講之所常
南左右有夾廊以爲多士居接之所補東西齋
養生進之一百人東第一序懸鼓是謂新鼓每朝
飯時擊之以聚儒亦稱食鼓左夾之東有正錄廳
卽卽官直所廳在堂之東又其南有食堂並太
宗六年建倭亂燬宣祖三十年重建六一間在
尊經閣東厚官廳西藏大射時弓矢器服堂之北
萬松森鬱號碧松亭西有正閣堂蓋取朱子所
云贊聖上丕聞大猷抑邪與正之閣義也前庭極宏
潤鏡菜園垣以爲料場試士之所補以二兩堂之
一舉而兩得之義也闢入齋蓋取程子論二氏
之言曰闢之而後可以入道也之義取程子論二氏
列值櫻樹是爲櫻市○有成規明倫堂六年鑿開洋
尊經閣記宋時烈丕闢堂記○有成規明倫堂六年鑿開洋

水築石以環之十三年親行舍菜
 燕山甲子撤移他所中宗初元復設
 後建寧經閣正錄廳養賢庫顯宗五年
 材尾建玉閣堂及一兩齋閣入齋子
 以御筆書示泮儒曰周而不比乃君
 而石周寔小人之私意仍命刻碑立
 十九年親行大射禮于泮宮命建六
 六年賜銀五十具正宗二十二年又
 具心鑄我嘉賓四字正宗成宗二十
 命官人所獲若碧松亭太學生李穆
 丞而逐之種中宗朝同和館事尹倬
 手植文杏二株於講堂前庭每當結
 甚逸且典僕華黃綠拾取喧開庭一
 未兵之意自是復結子世為飲宴之
 分館後先生分殿布物以福飲宴之
 日聖松飲**春秋館**實錄閣有官忘
 置藝文春秋館後分置春秋館掌記
 一員監事知事同知事各二員修撰
 官編修官領事

注官記事官並用**奎章閣**在昌德
 文官以他官兼帶用**奎章閣**初年
 列聖御製御筆直提學世譜頌命
 又百閣監二員守直廢檢書官四員
 掌傳命察察等事今廢書官四員
 所製奉安御製等事今廢書官四員
 梨文字分掌句檢寫字八員畫員十
 待令書本閣檢律一員以刑書員十
書館舊在景福宮外館後移于中
 正宗六年移于昌德宮外館後移于
 謂之外閣初置校書監正宗元五年
 世祖朝改為典校署成宗十五年復
 調四員副提調二員判校校理兼校
 一員別提別生並減博士若作正字
 員唱導以下符發隨品兼又有司
 員唱導以下符發隨品兼又有司
 員唱導以下符發隨品兼又有司

千卷以備諸承文院初在北都陽德坊弘禮門
 書印出之資初在正北都陽德坊弘禮門
 外有藏書閣設于中書省善坊一在慶應宮
 正宗十一年復設于中書省善坊一在慶應宮
 義門內國初因麗制置文書廳奉司掌事大交隣
 文書置都提調三員提調副提調無定數刊校一
 員參校各二員又理並製述校檢二員一員一員
 副正字各二員又理並製述校檢二員一員一員
 學官三員文官四員讀二員
 都察院正宗五年取以內閣諸臣賜特直之所
 御筆府額院正宗五年取以內閣諸臣賜特直之所
 鑿鐘是銀皇明永樂時王欽賜六枚又有掛廳御賜
 鑿琴瑟銀鮮大硯各一王欽賜六枚又有掛廳御賜
 銅測兩器中有剔齋一雙在院左南齋北有東二
 樓藏書具中齋齋在院左南齋北有東二
 直之所尚瑞院舊在景福宮報海閣南後燬移設
 在慶熙宮建明門內國初因麗制置尚瑞院司掌璽
 寶符牌常鐵後改為院置正一員判官減直長副

直長各通禮院舊在西都積善坊後移中節貞善
 一員賀祭祀贊謂等事禮相禮通各一員奉禮殿慶坊後
 為院置左右通禮相禮通各一員奉禮殿慶坊後
 儀六員引儀八員引儀六員引奉常寺舊在西都餘慶坊後
 因麗制置掌祭祀及議謚國初因麗制置司農寺
 司世宗三年復舊號○國初因麗制置司農寺
 太宗元年改稱典農司掌供築盛後提調各一
 補分寺東籍田西籍田各一員○主材栗木所
 員正一員副正一員副正一員副正一員副正一員
 員直長一員副正一員副正一員副正一員副正一員
 清道全羅道敬差官泛鐵官慶海道因國用不足
 或刑為所取○尹子深題名記崔淑積洗心堂記三
 十四位○有尹子深題名記崔淑積洗心堂記三
 司齋院明政殿北後燬二在昌德宮承政院東端
 陽門內一在慶熙宮廣院掌供御膳及關內供饋
 置司膳署後改置司齋院掌供御膳及關內供饋

等事	提調	四員	副提	一年	二次	春秋	進上	置都	提調
員提	提調	四員	副提	一年	二次	春秋	進上	置都	提調
官提	提調	四員	副提	一年	二次	春秋	進上	置都	提調
醫院	舊在	觀象	南長	二員	奉時	差出	員正	嘉禮	時出
置典	醫副	提調	分置	內醫	院掌	和劑	直長	各一	員奉
事副	奉事	各二	員奉	一員	設一	員	英宗	三十九	年奉
內局	所奉	神農	氏位	設一	員	英宗	三十九	年奉	馬
又有	醫外	院于	昌德	性偏	門大	外小	伍雷	八	字揭
設本	醫外	院于	昌德	性偏	門大	外小	伍雷	八	字揭
藥房	又	尚衣	院	後	景福	昌德	迎	秋門	內觀
冕閣	一在	慶熙	宮興	元門	內昌	德迎	秋門	內觀	象
親府	間安	廳	肅宗	辛卯	為尚	衣院	掌	供	御
初因	虎制	置供	造署	後及	置尚	衣院	掌	供	御
及內	府貨	財金	寶等	物置	提調	二員	副提	調一	員
正一	員冠	禮時	差出	員正	一員	別坐	判官	並	減
屬別	提各	一員	直長	一員	○有	英宗	御製	奉安	閣

萬記	及全	司僕	寺	在中	部壽	延坊	國初	因	麗
一在	秋門	內後	陽門	內昌	慶宮	宣仁	明內	南	隆
調二	員正	一員	副正	減	正	判官	各一	員	並
主簿	二員	正一	員	副	內	寺	內	昌	慶
馬	監	馬	監	○	內	馬	監	○	內
外	行	後	苑	調	馬	初	七	十	五
十五	二	十五	日	行	私	調	馬	初	七
許	乘	內	馬	隨	駕	國	醫	宗	親
侍	宣	傳	官	別	軍	職	亦	許	乘
印	養	馬	慶	駟	駟	在	本	司	僕
及	李	淑	城	內	東	題	名	記	○
漂	死	王	藩	李	時	顯	濬	○	有
渠	深	堰	後	無	其	患	○	有	○
提	調	二	員	正	副	正	員	○	有

自	○	年	可	因	今	坊	宗	酒	上	一	名	直	二	使
年	火	庚	文	罷	廢	後	及	置	奉	奉	制	長	年	國
庚	藥	辰	許	制	置	移	陸	提	事	事	掌	初	初	初
辰	庫	五	○	酒	置	西	野	調	各	司	御	移	初	初
五	庫	月	有	置	置	部	人	一	員	道	料	設	因	因
月	在	鄭	鄭	義	一	內	洪	員	正	渠	庫	于	鹿	鹿
寺	所	以	以	成	員	仁	績	正	副	寺	及	南	制	制
內	格	吾	吾	庫	長	達	織	副	正	宮	太	部	置	置
池	署	火	火	疏	奉	坊	造	正	景	舊	宗	會	掌	掌
水	蒙	藥	藥	果	車	國	寺	金	元	在	元	賢	賓	賓
僧	門	庫	庫	內	各	初	等	景	年	景	外	坊	客	客
起	盛	起	起	宗	一	因	事	福	改	福	北	南	寮	寮
高	在	記	記	三	員	鹿	今	宮	為	宮	部	別	宗	宗
內	開	內	內	年	正	制	廢	內	北	內	醫	宮	宗	宗
資	奉	資	資	改	判	置	油	並	部	院	化	內	宗	宗
寺	奉	寺	寺	為	內	德	醋	減	部	南	今	內	宗	宗
在	各	在	在	內	資	泉	及	主	政	今	移	內	宗	宗
西	一	西	西	資	寺	庫	素	簿	府	昌	昌	內	宗	宗
部	十	部	部	寺	掌	庫	籍	直	南	移	移	內	宗	宗
初	三	初	初	掌	內	庫	以上	長	後	因	因	內	宗	宗

祭	員	國	士	一	上	以	自	濟	服	羅	奉	移	繕	官
等	奉	初	振	員	隨	下	辟	用	及	綾	事	西	紫	掌
事	事	置	庭	副	任	四	而	監	紗	段	副	部	門	關
太	軍	軍	軍	正	加	員	奉	改	羅	布	奉	餘	在	內
宗	資	需	需	並	設	分	身	為	綾	貨	事	慶	昌	管
三	監	儲	儲	備	以	掌	以	中	段	一	各	坊	德	管
年	門	積	積	三	正	庫	上	部	布	員	一	江	宮	提
並	內	今	今	員	備	舍	陞	署	貨	主	員	監	金	提
義	西	但	但	副	減	稱	付	進	色	二	員	在	虎	二
順	部	今	今	官	判	一	之	獻	入	員	員	龍	明	員
庫	餘	廢	廢	主	奉	二	法	學	提	長	員	山	外	員
本	慶	司	司	奉	奉	三	三	初	入	長	員	江	分	員
寺	坊	米	米	長	奉	奉	四	因	提	員	員	國	監	員
置	分	豆	豆	奉	奉	奉	所	布	提	員	員	初	置	員
正	在	及	及	事	事	事	掌	置	正	員	員	置	掌	員
副	宗	禁	禁	自	自	自	○	濟	正	員	員	義	仁	員
長	禮	旅	旅	辟	辟	辟	判	用	員	員	員	通	木	員
一	正	各	各	以	以	以	官	庫	員	員	員	坊	營	員

冬奉減監役假 **掌樂院** 初奉無公署寫于太寺後居
監設各三員 餘慶坊奉儀之所又為科場試士之凌後又移諸部
百餘官習儀之初置典署雅樂署閱樂署之樂宗朝以雅樂
明禮坊國初置典署雅樂署閱樂署之樂宗朝以雅樂
屬太常寺設備習都監教閱樂署之樂宗朝以雅樂
年合樂學及備署為一司稱樂學都監合
樂署及典學署為一司稱樂學都監合
樂署及典學署為一司稱樂學都監合
院置左右十一年改稱雅樂院中宗初復舊號署為
有舍各一院起音律二員直長減又有典樂二員副正
金正各一員典律副典律典律典律典律典律典律典律
典樂十一員副典律典律典律典律典律典律典律典律
典樂十一員副典律典律典律典律典律典律典律典律
音聲雅樂左典律典律典律典律典律典律典律典律
俗樂雅樂左典律典律典律典律典律典律典律典律
二六日院中習樂起雖廢座日亦行 **司宰監** 初
若當日有改則次日是行○有成規記 **司宰監** 初
北部義通坊後移順化坊○有成規記 **司宰監** 初
鹽燒木炬火等事炬火今廢置提調一員正副正

減食正主簿直長奉 **觀象監** 在景福宮尚衣院南
事各一員奉奉減 **觀象監** 在景福宮尚衣院南
坊有日影臺國初因廢制置書雲觀掌天文地理
曆數占筮測候刻漏等事世宗十五年來今名
員提調二員正一員副正城僉正判官主簿各一
員天文地理學教授一員地地地理學教授一員
長奉事各二員副奉事一員天文地理學教授一員
學訓導各一員奉事二員天文地理學教授一員
滿官三十員日食奉二員天文地理學教授一員
年命建欽敬閣于本監藏國初刻石天文圖有
所製記御書扁額○每年印曆日以上 **典醫監**
事在中部堅平坊國初置醫藥廳供內用及賜醫等
提調二員正一員副正減僉正判官主簿各一
員奉事一員直長一員奉事一員副奉事二員奉事
訓導一員奉事一員副奉事一員奉事一員副奉事
員習讀官三十員 **司譯院** 掌在諸司積善坊國初

提調一頁

員自六月朔一日至晦日領○每歲季夏領冰于
 諸司宗親及文武堂上官內侍府堂上官七十歲
 以上開敬堂上御署因人署典牲署在木覓山南
 病人義禁府典御署因人署典牲署在木覓山南
 儀牲置判官一員主簿減直長一員奉事減副奉
 事一員丞奉減○有李秉淵者密軒記傍有池亭
 局曰不掌苑署在北都鎮長坊即成三問舊宅有
 而年余並未詳掌苑園花果置提調一員掌苑減
 別提二員春事一員又有一員別監二十慎花慎果慎
 禽副慎禽各一員外苑在江華南陽各三員○京苑在
 龍山漢江等處外苑在江華南陽各三員○京苑在
 陽州富平等處外苑在江華南陽各三員○京苑在
 年重陽供菊盆于禁中及內閣司圃署在北都後
 北都高麗城坊本朝朔置掌園園一員別菜置提調
 一員司圃署在北都後
 庫在東都崇教坊成均館北國初因廢制置掌
 成均館儒生米豆等物置主簿直長奉事各一
 員
 造紙署在彰義門外蕩春臺殿紙世宗朝初置
 造表箋啓文紙及諸般紙地置提調二

素膳物種及大內夜燃蠟燭直長奉事各一員並延
 福宮於本庫置令減主簿直長奉事各一員並延
 興庫舊制置掌席子油老紙地等物仁造坊國初因
 諸上信官於本庫後又定式進儲倉于本庫一員
 減主簿一員長水庫在東毛浦二庫掌藏冰數時取
 奉事各一員長水庫在東毛浦二庫掌藏冰數時取
 十楮子島之間以避開川下流藏冰一萬二千智山
 麓供丁有玉壺樓名勝西庫在漢江下屯智山
 四丁內水庫附茶明監置于關內專為九百七十
 正宗檢各二年出東置楊花津置提調一員別社稷以
 下茶亭則東庫自三月初一日至霜降日止殿內
 各殿供上則西庫自二月初一日至十月晦日止
 院仲春孟冬供冰永除備邊司承政院弘文館侍講
 院翊衛司春秋館兵曹內醫院養賢庫則自五月
 堂後至七月望前須永宗親東西班閣正二品以上
 六承旨三司長官六曹諸上司奎章閣閣時原任官

一員刑曹參議例點
一員刑曹承旨例點

員司 別提	三員 減	惠民署	在南 部太 平坊 改為 惠民 署掌 醫
藥救 羅直	長一 員奉 事	醫學	訓圖 畫署 舊在 中坊 太平 坊初 置
圖畫 云國	初建 掌繪 畫提 調	一員 刑提 減	署建 置年 條未 詳或 繪
畫史 繪史	各一 員員 篆字 官	二員 典獄 署	在初 中坊 瑞麟 坊
掌觀 ○洛	因署 置地 甚吉 故置 獄	一員 奉事 獄	因奉 事減 因奉 事二 員
之署 警解	署門 外	活人署	東署 在東 龍山 江城 中巷 後改 為
者皆 東西	活人 署掌 國初 法都 城病 置東 西大 悲院 後改 提	二員 奉事 尾署	改為 尾署 掌造 尾磚 又有 別署 掌直 燔
奉減 尾和	賣置 提	二員 中學	在北 部觀 光坊 改置 中東 西

南四 回學	部學 堂掌 訓誨 所管 儒生 掌養 儒生	一百 人
制後 制後	東學	在東 部坊 誠明 坊西 學
一人 他學	並同	五
慶坊 慶坊	中部東部南部西部北部	並詳 見
香老 香老	所乃 在中 部社 命選 文	太正 三二 品實 職年 七十
大五 師品	實職 中無 年七 十人 則以 從二 品一 二人 後	正
舊例 親筆	書書 宗許 入堂 上無 定數 守五 官二 員一 二人 後	正
增題 英會	名記 于普 濟院 樓投 壺奏 陽春 曲又 設香 英	香
會于 以上	訓鍊 正一 品以 上經 進堂 上七 十二 品	備邊 司

宣惠廳 內廳 在甲子營建別倉在龍山江北倉在三清
 洞東倉在舊壯勇營國初或云成宗辛丑朔置
 常平廳 專管五站勅需先海戊申始置京坊廳井

員一長生殿 在東園觀光坊都提調宗十四年朔置奉
 各三員 戶曹禮曹工曹內需司 在朝西仁達坊本
 判書及三曹郎官各魚內需司 在朝西仁達坊本
 布及雜物奴婢等事置典貨二員書題四員
 提典會典穀各一員典貨二員書題四員

年在中部貞善坊中一在慶熙宮興化門外
 年朔置掌總領中外軍國機務一化門外
 調提調副提調政府十堤堰司 本朝初置勾管
 二員○今屬議政府
 有司名無衙門間經華羅提調三員提調二員置後
 華羅提調司置都提調三員提調二員置後
 員一長生殿 在東園觀光坊都提調宗十四年朔置奉

于常平廳 改今名掌出納大同三年置湖西仁祖二
 年置江原廳屬戶曹考宗三年置湖西仁祖二
 原廳十屬本廳九屬湖西仁祖三年置湖西
 南廳十屬本廳九屬湖西仁祖三年置湖西
 西廳十屬本廳九屬湖西仁祖三年置湖西
 又有公刺榮宗二十九年置湖西仁祖三年置湖西
 員西廳十屬本廳九屬湖西仁祖三年置湖西
 海西廳十屬本廳九屬湖西仁祖三年置湖西
 所掌五郎廳各倉主○宣祖癸巳還賑恤廳
 都駕幸龍山倉出倉餘穀故給坊民還賑恤廳
 義門內名仁祖四年以備顯宗辛丑新置倉
 于廳改今名屬于備局顯宗辛丑新置倉
 屬本廳均役廳 在南部顯宗辛丑新置倉
 于舊守禦廳二十九年屬于本廳三十二年
 平賑恤合廳三十六年又為增管移建于此有別
 下濟川司 在既中長通坊內川渠禁護四十六年
 都廳一員郎提調三員舟橋司 正宗十四年
 都廳一員郎提調三員舟橋司 正宗十四年

兩湖漕運等事付于濟川寺
將以留都將臣差出置都提調
司例鑄字所所鑄古註詩傳
兼名丁改鑄新字權近精級
字正改鑄新字權近精級
不語十餘萬字以甲寅字
語十餘萬字以甲寅字
範十餘萬字以甲寅字
之鑄名曰文宗二年命
之鑄名曰文宗二年命
字成宗二年命
小宗在春即命以甲寅字
校書館是為丁酉字
弘文館命之曰鑄字所
弘文館命之曰鑄字所

武職公署中樞府

十二萬餘字賜名生
鑄如本字幣整理儀執名日豐年又以生
廢辭為內閣鑄字凡內閣印書時每於此所開
置銅鑄字名生弘文館○傍有考文館未和何
所初或云印舊弘文館○傍有考文館未和何
三軍府改為內閣鑄字凡內閣印書時每於此所開
祖朝改為內閣鑄字凡內閣印書時每於此所開
置領事一員判事二員知事六員同知事
事各八員經歷一員都事二員其屬知事
衛都總府官舊在景福宮光化門東後燬一在昌慶
官門內南後燬一在慶熙宮開陽門內西今毀
化門內南後燬一在慶熙宮開陽門內西今毀
太祖二年因慶熙宮開陽門內西今毀
三軍府為鎮撫所隸兵曹掌禁旅
世宗二十年改三年又改五衛鎮撫所
文宗元年改三年又改五衛鎮撫所

五衛都後府掌治五衛專委軍務不隸兵曹
祖士辰後盡罷衛制只存官名置都推管副
各五員有徐居題名各六
員五衛存官名將及都將分
浦入直義興衛都開城○甲士補元隊屬馬○京中
巡更直義興衛都開城○甲士補元隊屬馬○京中
滿鎮管左軍士屬清道公州洪州鎮管原州淮陽鎮管
忠州清州鎮管軍士屬前都黃海龍驤衛別侍衛○
道黃州鎮管軍士屬前都黃海龍驤衛別侍衛○
隊平屬馬○京東高慶海道大卯鎮管軍士屬中
部慶州鎮管軍士屬前都黃海龍驤衛別侍衛○
金海鎮管軍士屬前都黃海龍驤衛別侍衛○
州安東鎮管軍士屬前都黃海龍驤衛別侍衛○
馬城○朔州鎮管軍士屬前都黃海龍驤衛別侍衛○
龍城○朔州鎮管軍士屬前都黃海龍驤衛別侍衛○
潼鎮管軍士屬前都黃海龍驤衛別侍衛○
衛全羅道全州鎮管軍士屬前都黃海龍驤衛別侍衛○

忠武衛
屬左部羅州鎮管軍士屬前都黃海龍驤衛別侍衛○
後衛○道北順正兵壯勇衛屬中馬○京北都永安
今成鏡道北順正兵壯勇衛屬中馬○京北都永安
三水惠山鎮軍士屬前都黃海龍驤衛別侍衛○
士乘遠義錢訓戎鎮軍士屬前都黃海龍驤衛別侍衛○
鍾城鎮管軍士屬前都黃海龍驤衛別侍衛○
十衛備左衛右衛十衛鷹揚衛○國初鎮屬右部慶源慶興鎮管軍
威衛備左衛右衛十衛鷹揚衛○國初鎮屬右部慶源慶興鎮管軍
入直更軍務其屬都將廳外所職廳將及都將分
南所一職廳在昌德官今德官內一在慶熙宮開陽坊
內今殿西義門內今昌德官東所一在昌慶宮直仁門
慶熙宮義門內今昌德官東所一在昌慶宮直仁門
崇智門內有蓮他化門內今景化門一在慶熙宮直仁門
門內今殿外一將十五員南行奉外一員○別有上護軍
員內今殿外一將十五員南行奉外一員○別有上護軍

德南	內螺	明一	同南	所羽	年虞	類內	外員	十員	司員	八員
官行	行侍	門在	廊下	一林	設衛	禁差	衛副	員司	員司	員直
光二	首衛	內昌	內今	在衛	屬禁	改衛	司勇	司勇	司勇	員大
範員	一衛	今德	禁毀	昌二	軍兼	捕羽	後勇	勇後	勇後	員一
門文	員命	毀宮	衛置	德百	廳同	林衛	移四	移四	移四	員十
內臣	堂出	承承	將魚	官三	分三	杖衛	內百	內百	內百	員十
一與	上納	政政	司員	仁廳	七	掌衛	六十	六十	六十	員十
在慶	三員	院院	員謀	政殿	苗孝	宿衛	三十	三十	三十	員十
熙其	員恭	北宣	將三	南宗	為宗	中衛	廳員	廳員	廳員	員十
官屬	上事	直禁	林衛	廊三	元初	左衛	內員	內員	內員	員十
金武	七員	內後	將員	一十	增置	右衛	內員	內員	內員	員十
商廳	員奉	設廳	二員	在慶	二百	時改	內員	內員	內員	員十
門附	外十	廳在	宣傳	宣傳	內軍	號七	內員	內員	內員	員十
北今	員內	慶歷	官廳	官廳	禁衛	年增	內員	內員	內員	員十
毀置	員內	宮建	宣傳	宣傳	宗七	設衛	內員	內員	內員	員十

武臣	內今	者八	軍職	鍊院	一試	員主	習讀	東有	子樓	初置	右洗	各一	從史
外一	今毀	人區	無定	鍊院	員取	主簿	官簿	樓燕	樓燕	置一	一洗	一員	一員
魚十	門內	品慶	品慶	鍊院	員取	簿三	三十	子樓	子樓	一號	一洗	一員	一員
員十	即時	無定	無定	鍊院	員取	員三	員十	子樓	子樓	右號	一洗	一員	一員
○有	敏堂	○補	○補	鍊院	員取	員三	員十	子樓	子樓	左號	一洗	一員	一員
李慎	置舊	八壯	八壯	鍊院	員取	員三	員十	子樓	子樓	右號	一洗	一員	一員
題十	一在	士其	士其	鍊院	員取	員三	員十	子樓	子樓	左號	一洗	一員	一員
記員	慶歷	親後	親後	鍊院	員取	員三	員十	子樓	子樓	右號	一洗	一員	一員
別軍	官陪	漸增	漸增	鍊院	員取	員三	員十	子樓	子樓	左號	一洗	一員	一員
職廳	陪建	置置	置置	鍊院	員取	員三	員十	子樓	子樓	右號	一洗	一員	一員
昌一	建明	別別	別別	鍊院	員取	員三	員十	子樓	子樓	左號	一洗	一員	一員
慶在	陽明	記記	記記	鍊院	員取	員三	員十	子樓	子樓	右號	一洗	一員	一員

守門將廳 定官後置廳掌守衛關門置守

世孫衛從司 置同朝講書置職掌同長史左右

世子翊衛司 慶熙右昌慶官侍明門內今毀

世孫衛從司 置同朝講書置職掌同長史左右

世孫衛從司 置同朝講書置職掌同長史左右

世孫衛從司 置同朝講書置職掌同長史左右

世孫衛從司 置同朝講書置職掌同長史左右

世孫衛從司 置同朝講書置職掌同長史左右

世孫衛從司 置同朝講書置職掌同長史左右

世孫衛從司 置同朝講書置職掌同長史左右

世孫衛從司 置同朝講書置職掌同長史左右

世孫衛從司 置同朝講書置職掌同長史左右

世孫衛從司 置同朝講書置職掌同長史左右

世孫衛從司 置同朝講書置職掌同長史左右

世孫衛從司 置同朝講書置職掌同長史左右

世孫衛從司 置同朝講書置職掌同長史左右

世孫衛從司 置同朝講書置職掌同長史左右

世孫衛從司 置同朝講書置職掌同長史左右

世孫衛從司 置同朝講書置職掌同長史左右

世孫衛從司 置同朝講書置職掌同長史左右

世孫衛從司 置同朝講書置職掌同長史左右

世孫衛從司 置同朝講書置職掌同長史左右

合置禁衛營兵曹兼管英宗甲戌始分設管如
 千總四員騎士二員將三員把五員外方魚把十員
 十勳武別軍官五十三騎衛官五十二軍官南營在開陽
 二南別營在南九間樂善坊墨洞一百南倉在南一別
 間一南倉在南九間樂善坊墨洞一百南倉在南一別
 營在昌德宮景秋門直房在慶熙宮御營廳在東
 部蓮花坊五百五間仁祖二年初置六年設局
 孝宗三年始置軍管南宗丙戌改以一營五部
 之制置都提調置軍管大將中軍別將各一員千
 五員別後都提調置軍管大將中軍別將各一員千
 方魚把十員將十員將十員將十員將十員將十員
 官十二旗牌官十一別武士三十軍官三十一員教
 軍官十勳武騎士一百五十南小營在南小門東
 別抄五十二武騎士一百五十南小營在南小門東

別營浦在麻東別營勇營壯糧餉廳在南都薰圃坊
 初置掌庫需策磨之奉以備訓局軍兵服色器械
 桂旗金鼓之資及各色員役土匠料布之需顯
 宗七年自提調三員移屬戶曹置都提下都監明哲坊
 訓鍊院南三別營在麻浦中設以宗十四年軍兵一
 百九所稱有勝邑清軍餉色庫在北營南一焰硝廳
 樓臨江橋有勝邑清軍餉色庫在北營南一焰硝廳
 在馬橋團南連肅宗甲戌春忽有錢痕印于
 柱棟標壁團南連肅宗甲戌春忽有錢痕印于
 字棟標壁團南連肅宗甲戌春忽有錢痕印于
 旬棟標壁團南連肅宗甲戌春忽有錢痕印于
 百棟標壁團南連肅宗甲戌春忽有錢痕印于
 二廣智營在昌慶宮下與化明禁衛營新善坊金
 金虎門外十四間半興化明禁衛營新善坊金
 外八間景慕宮間八間興化明禁衛營新善坊金
 門外三間景慕宮間八間興化明禁衛營新善坊金
 八年減訓鍊軍按以其中都別隊及兵曹精抄軍

廳	英宗丁卯	外制鍊戎	朝房	將三員	漢三十五	南漢十八	化門外	六宗已酉	東營	一百四
庚午	鍊水原	朝外	將三員	漢三十五	南漢十八	化門外	六宗已酉	東營	一百四	
又	鍊水原	朝外	將三員	漢三十五	南漢十八	化門外	六宗已酉	東營	一百四	
魚	鍊水原	朝外	將三員	漢三十五	南漢十八	化門外	六宗已酉	東營	一百四	
素	鍊水原	朝外	將三員	漢三十五	南漢十八	化門外	六宗已酉	東營	一百四	
坼	鍊水原	朝外	將三員	漢三十五	南漢十八	化門外	六宗已酉	東營	一百四	
兵	鍊水原	朝外	將三員	漢三十五	南漢十八	化門外	六宗已酉	東營	一百四	
使	鍊水原	朝外	將三員	漢三十五	南漢十八	化門外	六宗已酉	東營	一百四	
出	鍊水原	朝外	將三員	漢三十五	南漢十八	化門外	六宗已酉	東營	一百四	
鎮	鍊水原	朝外	將三員	漢三十五	南漢十八	化門外	六宗已酉	東營	一百四	
于	鍊水原	朝外	將三員	漢三十五	南漢十八	化門外	六宗已酉	東營	一百四	
北	鍊水原	朝外	將三員	漢三十五	南漢十八	化門外	六宗已酉	東營	一百四	
漢	鍊水原	朝外	將三員	漢三十五	南漢十八	化門外	六宗已酉	東營	一百四	
庚	鍊水原	朝外	將三員	漢三十五	南漢十八	化門外	六宗已酉	東營	一百四	
辰	鍊水原	朝外	將三員	漢三十五	南漢十八	化門外	六宗已酉	東營	一百四	
罷	鍊水原	朝外	將三員	漢三十五	南漢十八	化門外	六宗已酉	東營	一百四	
出	鍊水原	朝外	將三員	漢三十五	南漢十八	化門外	六宗已酉	東營	一百四	
鎮	鍊水原	朝外	將三員	漢三十五	南漢十八	化門外	六宗已酉	東營	一百四	
本	鍊水原	朝外	將三員	漢三十五	南漢十八	化門外	六宗已酉	東營	一百四	

為	今	米	龍	二	都	理	未	軍	一	三	官	中	廢
一	今	米	龍	二	都	理	未	軍	一	三	官	中	廢
廳	今	米	龍	二	都	理	未	軍	一	三	官	中	廢
分	今	米	龍	二	都	理	未	軍	一	三	官	中	廢
七	今	米	龍	二	都	理	未	軍	一	三	官	中	廢
苗	今	米	龍	二	都	理	未	軍	一	三	官	中	廢
軍	今	米	龍	二	都	理	未	軍	一	三	官	中	廢
○	今	米	龍	二	都	理	未	軍	一	三	官	中	廢
以	今	米	龍	二	都	理	未	軍	一	三	官	中	廢
無	今	米	龍	二	都	理	未	軍	一	三	官	中	廢
司	今	米	龍	二	都	理	未	軍	一	三	官	中	廢
正	今	米	龍	二	都	理	未	軍	一	三	官	中	廢
九	今	米	龍	二	都	理	未	軍	一	三	官	中	廢
領	今	米	龍	二	都	理	未	軍	一	三	官	中	廢
掌	今	米	龍	二	都	理	未	軍	一	三	官	中	廢
陪	今	米	龍	二	都	理	未	軍	一	三	官	中	廢
居	今	米	龍	二	都	理	未	軍	一	三	官	中	廢
八	今	米	龍	二	都	理	未	軍	一	三	官	中	廢
直	今	米	龍	二	都	理	未	軍	一	三	官	中	廢
兵	今	米	龍	二	都	理	未	軍	一	三	官	中	廢
曹	今	米	龍	二	都	理	未	軍	一	三	官	中	廢

判書統領員○宣傳官取才出身四十五員部特取才
 出身十五員○宣傳官取才出身四十五員部特取才
 所騎北時侍衛三十三年祖二七番內駕後禁軍五十員
 內三廳有堂上軍官一百二十朝房外金虎門馬
 軍營在金花門外青坡蘆原兩處衛廳隨侍設所
 仁祖元四年後又置四廳掌兵曹
 年復四廳後又置三廳正崇元三年又合為一廳
 所置大將一員後又置三員軍官三百五十員直房一員
 熙官尚瑞院門外今廢捕盜廳左廳在中部貞善坊
 盜賊奸細分更夜巡初置年余未詳或云國朝中
 葉連置大將各一員巡初置年余未詳或云國朝中
 料部將二十六加設部將十二○分直部將各八
 人率軍士各十四名巡察都城內外
 ○三江門外禁軍分屬兩廳議察
 巡廳中左廳在

善坊右廳在西初建置坊本朝初置掌夜巡置年
 余未詳或云國初建置坊本朝初置掌夜巡置年
權設職輔養廳 稱國朝講學廳元子顯宗朝初置講學廳置
 三員 輔養官 師傅 子置大君師傅各員 王 教傳 置 王孫 教
 官 置內侍 教官 官 二員 奉朝賀 補置十五員 奉朝賀 功餘則
 其官某職 奉朝賀 員 實行 下全正一品 奉朝賀 功餘則
 正三品 功 臣 嫡長 及 凡 人 從 四 品 實 行 從 一 品 職
 者 功 臣 從 三 品 功 臣 嫡 長 及 凡 人 從 四 品 實 行 從 一 品 職
 行 正 二 品 職 者 功 臣 嫡 長 及 凡 人 從 四 品 實 行 從 一 品 職
 人 從 七 品 實 行 從 二 品 職 者 功 臣 嫡 長 及 凡 人 從 四 品 實 行 從 一 品 職
 長 從 六 品 實 行 從 三 品 職 者 功 臣 嫡 長 及 凡 人 從 四 品 實 行 從 一 品 職
 功 臣 正 五 品 實 行 從 四 品 職 者 功 臣 嫡 長 及 凡 人 從 四 品 實 行 從 一 品 職
 奉朝賀 赴燕使臣 冬一至堂謝恩 正使 副使 書狀 官
 無定數 赴燕使臣 冬一至堂謝恩 正使 副使 書狀 官
 官 二十員 若議政宗班以正 辟堂下 一員 謝恩 使 奏
 寺號 為一員 則加定堂上一員 自辟堂下一員 謝恩 使 奏

子宮	蒸色	四	六	色	色	望	擇	及	為	人	戊	三	設	鋪	金	之
宮	色	六	十	十	十	其	常	別	左	左	辰	十	房	設	宗	所
飯	四	王	燈	燈	燈	廳	習	監	右	純	增	人	在	之	直	○
監	燭	妃	燭	燭	燭	別	技	族	番	祖	十	十	昌	任	記	
四	色	殿	色	色	色	監	藝	屬	各	壬	人	人	德	有		
別	工	飯	工	工	工	內	號	中	有	戌	正	正	幕	司		
司	六	監	六	六	六	各	為	有	統	增	五	八	鋪	司		
處	城	池	池	池	池	差	別	督	長	十	一	十	設	副		
四	上	別	別	別	別	備	抄	力	一	員	八	八	之	司		
陽	八	司	司	司	司	陽	大	好	員	以	人	合	所	鋪		
水	水	酒	酒	酒	酒	殿	殿	身	以	領	一	百	外	司		
色	工	六	六	六	六	色	色	於	之	○	九	十	武	副		
四	六	茶	茶	茶	茶	十	十	別	○	訓	十	八	藝	司		
床	別	色	色	色	色	四	四	抄	訓	局	十	十	廳	掃		
排	盤	二	二	二	二	餅	餅	軍	十	八	十	八	在	六		
色	十	餅	餅	餅	餅	工	工	中	八	十	十	十	各	副		
四	六	工	工	工	工	十	十	抄	十	八	十	十	官	司		
爻	世	二	二	二	二	十	十	擇	十	八	十	十	關	掃		
色	世	二	二	二	二	十	十	備	十	八	十	十	內	九		

四飯工六池匠二海色二茶色二餅工二蒸色四
燈燭色二城上十水工四別監十八世孫宮飯
二盤二燈燭色魚酒色
二城上二別監十

革慶公署敬興府 太祖元年為中承寧府 定宗二年
為上王建官置府 ○ 太宗尊
宗三年以內藏庫屬焉
三年以保
稔庫屬焉
仁寧府 太宗
置府 敬承府 太宗
置府 司平府 三國初
司支用事 ○ 太宗
置府 壽寧府 初
在北平 陽德坊 國初
并於忠勤府 先海時
朝復并忠勤府 十五年
并子忠勤府 十五年
忠勳府置掌隸院 初
都事二員掌隸院 初

世祖十四年改掌院
 宣宗本任亂民焚之
 英宗四年改掌院
 宣宗本任亂民焚之
 十一議三員司詳
 宗簿寺坊後北鎮長
 光坊國初置殿中寺
 後改置宗簿寺掌簿
 諸謀糾察宗室德遠
 之任中宗廟廢孝思
 為本寺詳見簿直長
 各一員○有少閣奉
 正員一員
 譜累及○今上二錄
 有尹子際題濟生院
 德坊北初陽
 祖六年初置備置藥材
 醫治窮民疾并各道
 各里醫學院分遣教授
 施藥救療後並革罷
 未司贍寺賜成均館
 以補泮村後移西社
 致宗朝置司贍署後
 丙子亂後革屬戶曹
 婢貢布等事○仁祖
 丙子亂後革屬戶曹
 二年復置白雨宗三
 十一一年革屬戶曹
 色掌經用白紙置正
 副正員正主簿直長
 各一員
 員內府寺飾國舖陳
 燈燭等事後革屬財
 出納未詳豐

儲倉 在北高義通坊
 初因鹿制置掌米豆
 草花 祿老人歲使後革
 罷并子長興庫今掌
 內符料 簿直長奉事副
 奉事各一員主義鹽
 倉制置掌米豆草花
 稅事未詳 典農司
 成規備贖為直長
 後廢為軍 倉太架閣庫
 初因鹿制置掌米豆
 草花 制置掌典當
 詳後司醞署 在
 西高積善坊國初
 置主簿直長奉事
 各一員 司畜署
 在母岳南分署
 初因鹿 五年置
 典廐署于典牲署
 後改號司畜署
 仁祖十 戶曹今掌羊猪
 羔合四口置提調
 司畜各一員別提
 二員歸厚 署
 在龍山江分署
 和賣供禮獎等事
 正宗六年初 別提
 六員○有鄭以
 吾記 昭格署
 在北初鎮長

三清星長醮祭有三清殿祀玉皇上帝太老君
善化天尊持種諸君等十餘位皆男子像也太一
殿祀七星諸宿皆祀髮子像也又有內外諸壇
祀四海龍王神將真兩子水府諸神題名位版
無慮數百後遂革罷○考有井舊時醮祭時所用
政名星茶井互見井他置提調都染署制置掌鹿
令各一員別提參奉各二員
濟用監年餘未詳
閱丞署掌丞現後為活人典
艦司在中部澄清坊外司在江國初置司水監
與船後改典艦司其屬京拆左右道水站後罷屬
于工曹置都提調提調提檢別坐別提各一員水
官一員○二員有南來記典消司本朝置福宮弘禮門西
之任後罷並于結工監置提調一員提檢別修城
坐別提並五員直長奉事各二員參奉六員
禁火司在公鍾樓東本朝置掌火等事夜間出巡所

主管後革罷修城屬兵曹禁火屬漢城府置都提
調一員提調二員提檢四員別坐六員別提三員
保民司在戶曹刑曹漢城府贖錢五十一員還罷
今入時戶景福宮提舉司除管鑰等事後革罷禮
曹木物
儀詳定所或因儀禮詳定所國田制詳定所二十
六年初置宗學世宗九年初置掌宗室教誨之任
後革罷置尊善典訓各一員司誨二員○北學朝增
革罷福宮提舉司革罷年余並未詳○北學朝增
自景福宮後為慈壽院九萬為北學教授焉
置尋嚴不克成時南九萬為北學教授焉
以年款不克成時南九萬為北學教授焉
廳成三問等製諺文內經廳中聚朝士洪應姜
希顯成任鄭蘭宗趙雅太清觀殿初因廢制置
圭李期使等命寫經
未備戎司燕山時初置掌造鐵甲後革雲廐司僕
詳燕山時初置掌造鐵甲後革雲廐司僕

寺鷹坊國初置左右坊肅壯勇營坊在東部蓮花

祖也廟置十一年以和峴別官為惠廳東倉

聯芳院始以百穀終至萬計改妓院曰蓮平入于內

者曰興清追入者曰緇平曰續紅改樂工曰廣致

元第為舍聯芳院齊安大君第為蓄陽院甄聚紅院

在昌慶宮明政殿右興清之被選者居之疾病者

杜蕩護清司其內人之色護庫食料典備司興

饋供追惠署人護之內所廣惠署祠祭內人慶布染司

暨造奉順司燕山時所設即葺罷

東國輿地備攷卷之一

