

長崎之記  
第二卷

ル 4  
2211



長崎之記

1164  
2210

第二卷目錄

御役所諸御番所等造營之部

- 一 御奉行御屋鋪之事
- 一 岩原御目付屋鋪之事
- 一 西泊戸町御番所造營之事 附深堀在番之事
- 一 道生田塩硝藏之事
- 一 石火矢臺修築之事
- 一 湊内御用船之事
- 一 近國諸家聞役之事
- 一 野母并烽火山御番所之事



- 一 小瀬戸御番所之事
- 一 御船藏之事附塩硝藏之事
- 一 御役所附武具之事
- 一 藥師寺家御預々石火矢之事
- 一 御關所武具并市中鉄砲御取上之事
- 一 瀬崎御用米藏之事并新地御米藏所之事
- 一 大波戸之事
- 一 新地土藏之事
- 一 御船藏境内被移事
- 一 梅ヶ崎築地之事附處々之築地之事

長崎志第二卷

田邊八右衛門茂啓編輯



御役所諸御番所等造營之部

御奉行御屋鋪之事

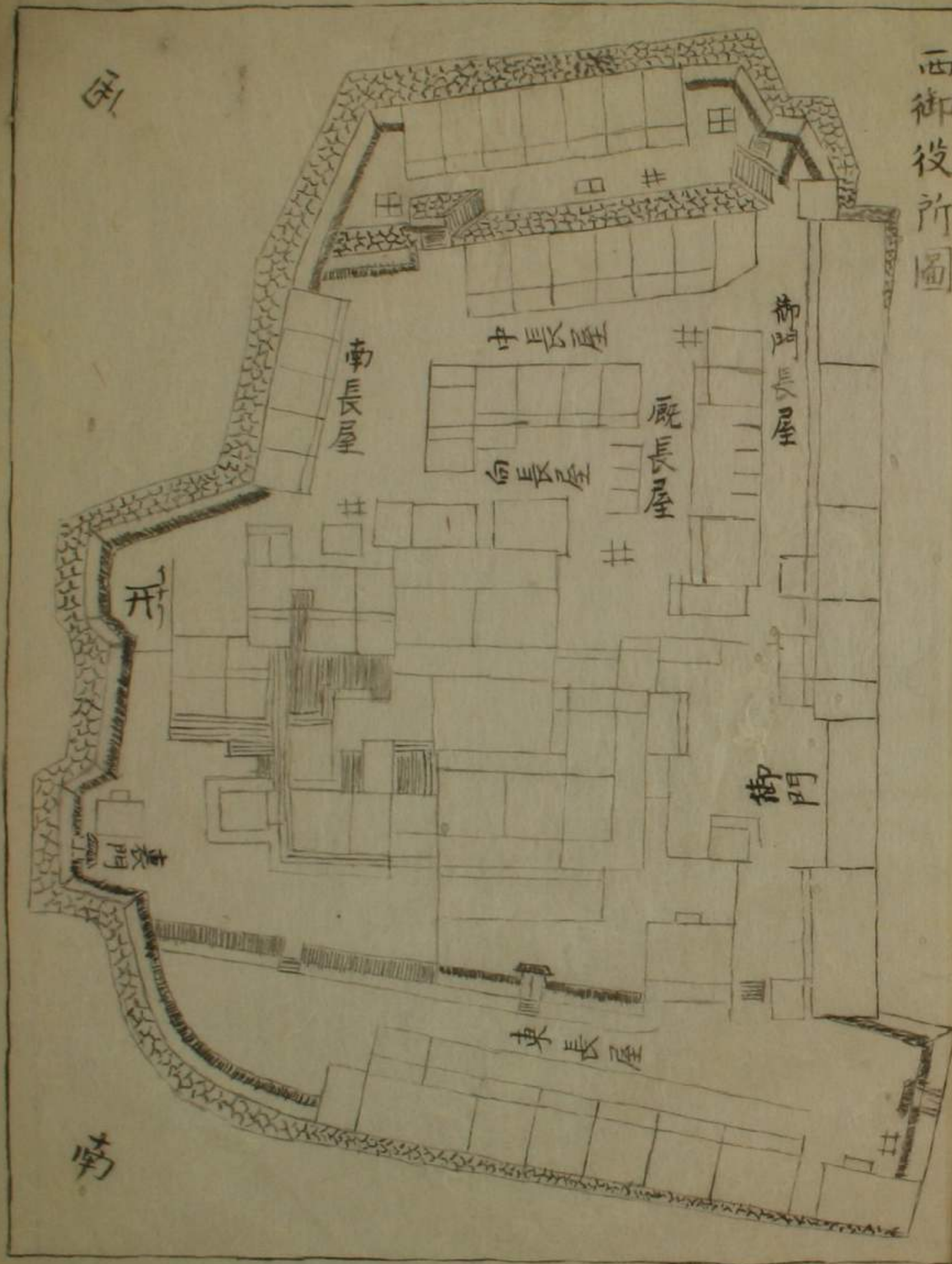
一文祿元壬辰年ヨリ寛永九壬申年迄四拾餘年ノ間ハ御奉行御一人ニテ御役屋鋪ハ本博多町ニ有之寛永十年曾我民今村氏兩人御奉行被蒙仰ニ付右ノ屋鋪ヲニツニ分テ兩屋鋪ト成ル然ル處其年今村氏屋鋪ヨリ出火ニテ隣屋鋪共外五六町燒通り今ノ西屋鋪其頃ハ江戸大坂絲割符宿老會所ナリニ此屋鋪モ類燒セリ仍テ西屋

鋪ノ地ニ御役所ニテ所被建本博多町ノ地ヲ宿老共替  
地ニ被相渡之

一寛永十五年與カ同心被仰付ニ付西濱町川岸端ニ御奉  
行下屋鋪ヲ被建與カ同心象被差置之其後貞享四年  
與カ同心相止此處明キ屋鋪ト成ル

一寛文三年火災有テ兩屋鋪共ニ類焼ヌ依之今ノ船番屋  
鋪ハ高木作右衛門屋鋪ナリシニ江戸町ノ内五ヶ所ノ屋鋪  
ヲ加ヘラ東屋鋪ヲ建高木方ニハ川岸端ノ屋鋪ヲ渡シ五ヶ  
所ノ町人ニハ西濱町築地ヲ相渡西屋鋪ノ地内ニ一ヶ所ヲ  
建是ヨリ西東西御屋鋪ト成ル

西御役所圖



西御役所 惣坪数千六百七拾九坪

御本屋 六棟 土藏 四棟

御門長屋 一棟七部屋 東長屋 一棟六部屋

向長屋 一棟三部屋 廐長屋 一棟二部屋

南長屋 一棟五部屋 中長屋 一棟六部屋

大波戸石垣上一棟七部屋 以上

右ノ地内：取初兩御屋鋪有之。寛文三年一ヶ所：建  
蓋サレ船番屋鋪ノ地：東屋鋪ヲ建是ヨリ西東兩御屋  
鋪ト成ル其後延寶六年類焼ニ付修復リ又元祿十  
一年屋鋪内ヨリ出火ニ付造營有之

一 寛文十二年壬午御書到事

此已前於其作井ノ能後ノ在ルハ御浦五ヶ所  
加給、サリシヨリ天保二ヶ所家小川為在ノ不取  
事、長屋御屋大ノ事、御屋在ル方、右御屋御定  
事、御屋相違ハ、細江御屋、御屋、御屋、御屋、御屋

板内膳心

古比子

久比子

御屋

御屋

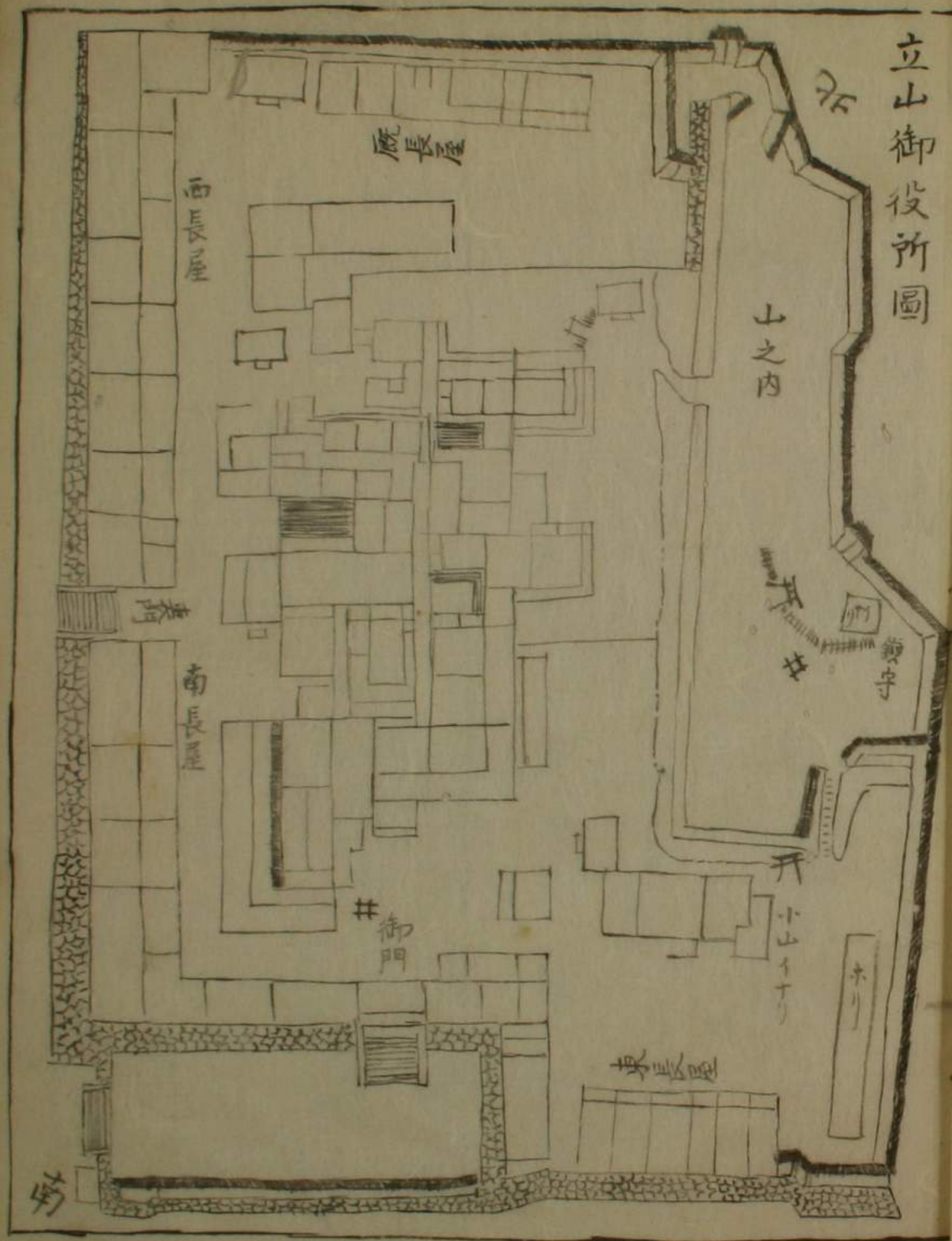
御屋

御屋

御屋

御屋

御屋



立山御役所圖

外ニ末次平藏ニ御書被成下是迄ノ東屋鋪ヲ此地ニ  
 移シ天草殿屋鋪ヲ取寄セ長屋等ニ用之作事料ハ  
 御關所銀ノ内ヨリ忠左衛門手形ヲ取り入用ノ度ニ相  
 渡シ造畢ノ上負教證文可差出旨被仰下之延寶  
 元癸丑年普請成就シ立山御屋鋪ト称ス  
 夫ヨリ四十五年後破損甚キニ付享保二年ヨリ翌年迄  
 不殘作り替屋鋪中地形高低ナク引均シ本屋長屋  
 等全ク造營被仰付之

立山御役所

坪数三千二百七拾八坪半

山之内三千二百九拾四坪半

合六千五百三拾三坪

御本屋 九棟

土藏 五棟

東長屋 一棟 六部屋

向長屋 一棟 四部屋

御門長屋 二棟 三部屋

南長屋 一棟 四部屋

西長屋 一棟 七部屋

厩長屋 一棟 四部屋

足輕長屋 一棟 四部屋

以上

右延寶元年此地ヲ開キ是迄ノ東屋鋪ヲ此處ニ移シ立山屋鋪ト稱ス其後享保二年屋鋪内悉ク平地ニ均シラ本屋長屋全ク造替スル

岩原御目付屋鋪之事

一 正徳五乙未年新ニ岩原御屋鋪被建之御目付又ハ御勘定方御役宅ト成ル

惣坪数八百六拾三坪

御本屋 一棟

土藏 一棟

東長屋 一棟 一部屋

向長屋 一棟 二部屋

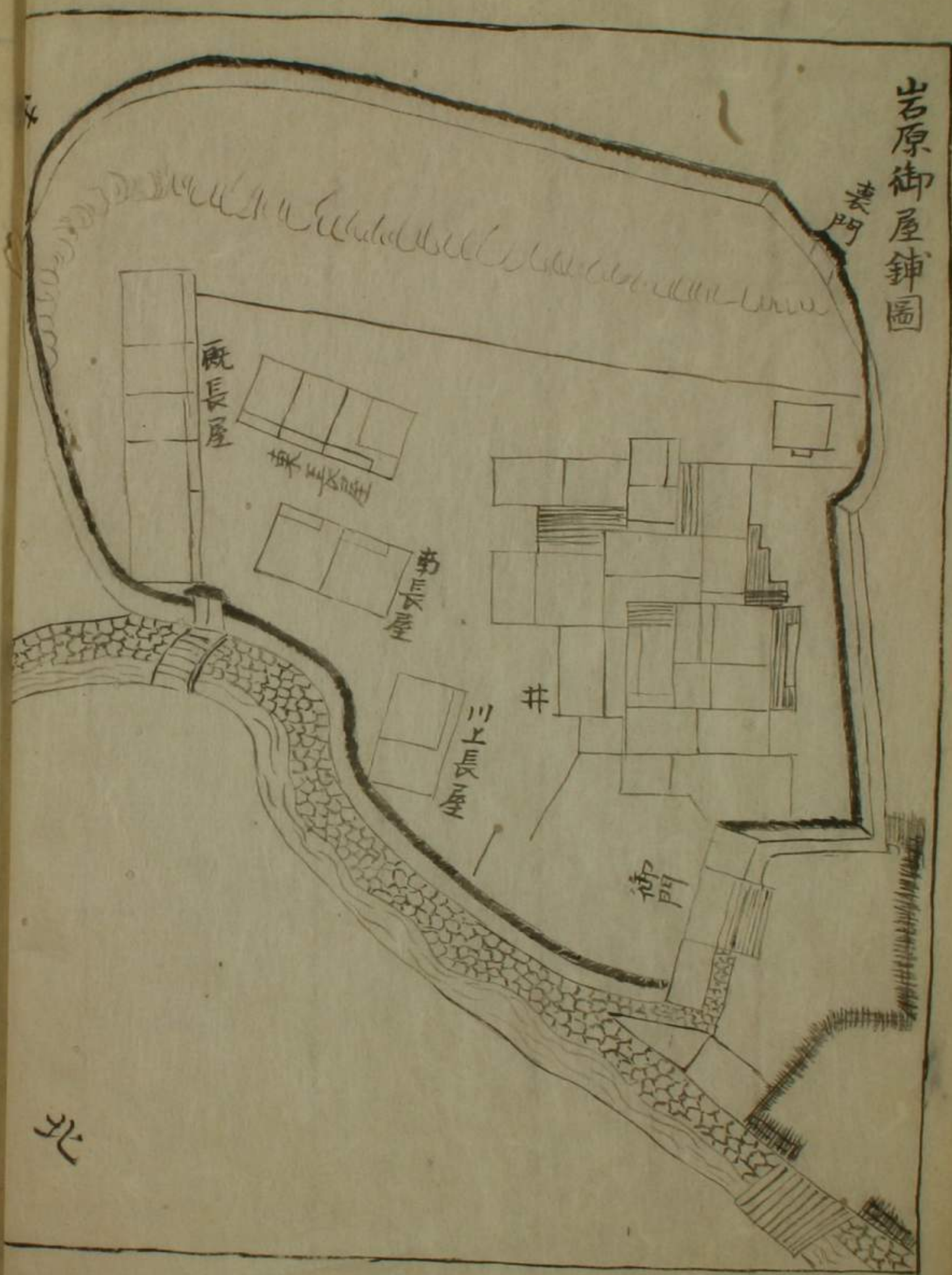
川上長屋 一棟 一部屋

厩長屋 一棟 四部屋

以上



岩原御屋鋪圖



西泊戸町御番所造營之事

一 寛永十八辛巳年八月筑前城主松平右衛門佐忠之蒙  
上意西泊戸町兩所御番所被建之

但寛永十五年南蠻船渡海一切御制禁被仰付之處  
翌十六年為御免之願令入津二付即刻被追返之其翌  
十七年又々為願着船也故江府御窺之上蠻人共八被  
斬罪本船八燒捨被仰付仍重之蠻船令入津八急度  
可被擊沉旨今年新御番所被令建之

一 同十九壬午年肥前城主鍋島信濃守勝茂蒙 上意御  
番所隔年可被相勤之上旨但每年四月交代有之

一慶安元戊子年兩家立會テ御番所堅固ニ普請有之  
 石火矢大綱等武備ノ用意尤嚴厲ナリ

但取初ヨリ六七年ノ間ハ小屋掛ケテ當番限ニ造リ替  
 有之處去年正保四年南蠻船着津ニ付筑前守ヲ初  
 西國在城ノ大名當表ニ到着有之在府ノ諸家ヨリモ家  
 老物頭足輕等大勢被差越湊内外諸處ニ在陣ニ兵船  
 数多繫置湊口ノ東西ニ船橋ヲ掛ケ江府御下知ヲ相待  
 七月廿八日御奉書到来ニテ向後共ニ決シテ渡海御免  
 無之間重テ渡来ニシキ旨嚴密ニ被仰渡八月六日歸帆  
 被仰付仍テ今年堅固ニ御普請有之  
第七卷  
見ヘタリ

西泊御番所圖



西泊御番所 長崎領淵村之内

惣外廻り二百二拾一間四尺四寸

但坪数三千八百七拾坪

二軒 番頭 鉄砲頭 三軒 石火矢玉等藏

三軒 足輕頭 五軒 足輕

二軒 裏表水戸番 一軒 遠見番

二軒 水主 一軒 石火矢臺并小屋道具入

合拾九軒

石火矢数 二拾二挺

但玉重目一貫八百日 巢中ヲ頭ニ二百目迄

戸町御番所圖



戸町御番所 大村領之内  
惣外廻り百九拾間

但坪数二千八百四拾坪

二軒 番頭 鉄砲頭

三軒 石火矢玉藥藏

四軒 足輕頭

四軒 足輕

二軒 役人

二軒 裏表木戸番

一軒 水主

一軒 石火矢臺并小屋道具入

合拾九軒

石火矢数 拾七挺

但玉重目一貫七百目巢中ヲ頭ニ三百目迄

一兩御番所ニ相詰人数中者ヲ始物頭鉄砲大頭馬廻り頭

大組鉄砲頭其外侍都合二拾五人程

足輕 百六拾人程 水主 二百二拾人程

其外役人又者共二十人程

船数三拾艘程

内

四拾二挺立 拾五艘程

荷船三百石積 拾二三艘程

平太船二艘

但年々不同有之

附 深堀在番之事

一 西泊ヨリ海上二里程南方ニ當テ深堀ト云在所アリ是ハ鍋嶋家老深堀氏某ノ領所ナリ高三十石ヲ領ス 毎年此所ニモ鍋嶋本家ヨリ番頭在勤有テ船教人数等ヲ相具シ不時ノ備ニ令勤番ラシクモ黒田家當番ノ年モ鍋嶋家ヨリ深堀在番ニ事同然タリ

一 西御番所御石火矢明和六己丑年ヨリ七箇年ニ一度宛火通始

道生田塩硝藏之事

一元祿二己巳年八月十日申刻西泊遠見番所ヨリ西方五六間照ニ雷落ル依之御番所圍ノ内ニ塩硝有之ハ重テ雷火等ノ事モ無覺束旨江府御窺ノ上翌年鍋嶋家當番之節西泊ヨリ七丁西方木鉢浦ノ内道生田ト云所ニ土藏ヲ建テ兩御番所ノ塩硝ヲ入置ル但兩家立會ニテ普請有之

惣廻 五丁拾間

土藏

二棟

桁行二間  
梁間一間半

番所

一軒一間方

道生田塩硝藏圖



外廻、東南北三ヶ所御高札

矣

- 一 御塩硝藏近邊に、所用の柴薪油は、所安事
- 一 農業の肥料は、御塩硝藏近邊に、たこの火木、
- 一 玉の込火の元根、改り安事
- 一 堀切の内、所用の一切出入は、所安事
- 一 堀切の内、所用の、貯焼、改り安事
- 一 右邊の、所安、相守り、若造、所安、改り安事
- 一 了る由事、也

元禄三年十月日

西ノ方海際御高札

此ノ場ニ用船ハ亦  
取寄セヨル所也

十月日

右構ノ内火ヲ禁スル事嚴密ナル故番之者朝夕ノ  
賄ヒ等御番所ヨリ通船ニテ運ヒ送シム

石火矢臺修築之事

一 承應二癸巳年平戸城主松浦肥前守蒙 上意當湊

ニ南蠻船其外惡船渡来リ御下知ニ依テ可被撃沉ノ

為支度異國船沖ヨリ乗入ル左右ノ海邊湊内ニニヶ所

湊外ニ四ヶ所各地形高サ七八尺入五間横拾七八間程築

立テ石火矢臺都合セテ所ヲ修セラル但外廻リニ柵ヲ振リ

内ニ高札アリ

一番 大多越 長崎領 湊内西泊ヨリ 埤方

二番 廿神 大村領 湊内戸町ヨリ 西方

三番 神崎 長崎領 湊口西側ノ出崎



石火矢臺圖

但右ノサ神ヨリ神崎ノ男神迄其間海上三丁

四拾二間正保四年船橋掛リ所ナリ

四番

白崎

大村領

湊外南側

五番

高鉾

深堀領

湊外申三富嶋

六番

長力岩

同

同香焼嶋

又アマミヤブノ丘云

七番

陰ノ尾

同

同

以上

石火矢臺圖ノ外ノ諸島ノ名ハ此ノ如シ



長崎領大多越神崎ニテ祈高札

此石垣に於ては、  
案行し、も可の曲事也

二月日

大村領女神白崎ニテ祈高札

此石垣、あり、  
お存を於て、  
大村左衛門判  
大村長吉判  
大村内通判

延寶七年未九月日

大村左衛門判  
大村長吉判  
大村内通判

深堀領高鉾長カ岩陰尾ニテ祈高札

定

此神楽場石垣、  
可為存心、  
祈高札、  
延寶六年

延寶六年

二月廿一日

鴻尾志摩判

湊内御用船之事

一寛永十六己卯年肥後城主細川越中守忠利嶋原城主  
高力横津守忠房天草領王山崎甲斐守家俊蒙 上意  
當湊御用船二艘宛半年八肥後ヨリ被差出半年八嶋原  
天草兩所ヨリ一艘宛被差出之処同十八年甲斐守所替被  
仰付天草御料地ト成ル此年ヨリ八月肥後ヨリ二艘被差  
出四月嶋原ヨリ一艘被差出寛文九年嶋原松平主殿  
頭所替被仰付其以後前格之通嶋原ヨリ四月被差出之  
一享保五庚子年松平主殿頭天草郡肥前御料七ヶ村  
御預被蒙仰其年ヨリ長崎湊御用船勤御免有之

是ヨリ以後肥後一平ヲ年中二艘死被差出之

四拾挺立船 一艘

二拾挺立船 一艘

合二艘

近國諸家聞役之事

一 寛永ノ頃迄ハ諸家ヨリ長崎御奉行所ニ書信飛脚等  
往返之節當表藏屋鋪ヨリ輕キ侍又ハ町人等持参セ

処正保四年南蠻船着瀬之節諸大名長崎表ニ發向有之

以後拾四ヶ所ヨリ長崎聞役被差置之其内六ヶ所ハ年中

常勤ハヶ所ハ五ヶ月程被令相勤之

松平薩摩守 鹿兒嶋 五月中旬ヨリ九月下旬迄

松平筑前守 福岡 年中常勤

細川越中守 熊本 右同断

松平大膳大夫 萩 五月中旬ヨリ九月下旬迄

松平信濃守 佐嘉 年中常勤

宗 對馬守 府中 右同断

有馬中務大輔 久留米 五月中旬ヨリ九月下旬迄

小笠原伊豫守 小倉 年中常勤

立花左近將監 柳川 五月中旬ヨリ九月下旬迄

戸田因幡守 嶋原 右同断

水野和泉守 唐津 右同断

松浦肥前守 平戸 年中常勤

大村新八郎 大村 五月中旬ヨリ九月下旬迄

五嶋淡路守 五嶋 右同断

野母荒烽火山御番所之事

一 寛永十五戊寅年三月嶋原一揆征伐以後松平伊豆守長

崎ニ被立越諸所見分アリ野母日野山権現山上ヨリ西南ノ

大洋一面ニ見渡ス所ナレバ此所ニ番所ヲ建テ異國船見掛

次第御奉行所ニ可注進音被仰付但番人ハ其項野母ハ

寺澤志摩守預リ地ナレ故其所ノ百姓共四人宛相勤仍テ

寛永十八年阿蘭陀船當湊ニ移カレシ以後入船ヲ見掛ケ

次第即刻飛船ヲ以テ注進スル事ニ見合テ種々

一 同年長崎ヨリ近國ニ急テ告ル狼煙ヲ為可令舉烽火山

番所ヲ被令建番人ハ長崎領ノ百姓二人宛相勤

一萬治二己亥年新。遠見番人拾人水主拾人被召抱之。但是迄兩所ノ百姓共二拾餘年相勤及困窮之旨依相願被差免之則十善寺村海千ニ長屋拾軒被建

野母遠見番所一棟 一間半四方

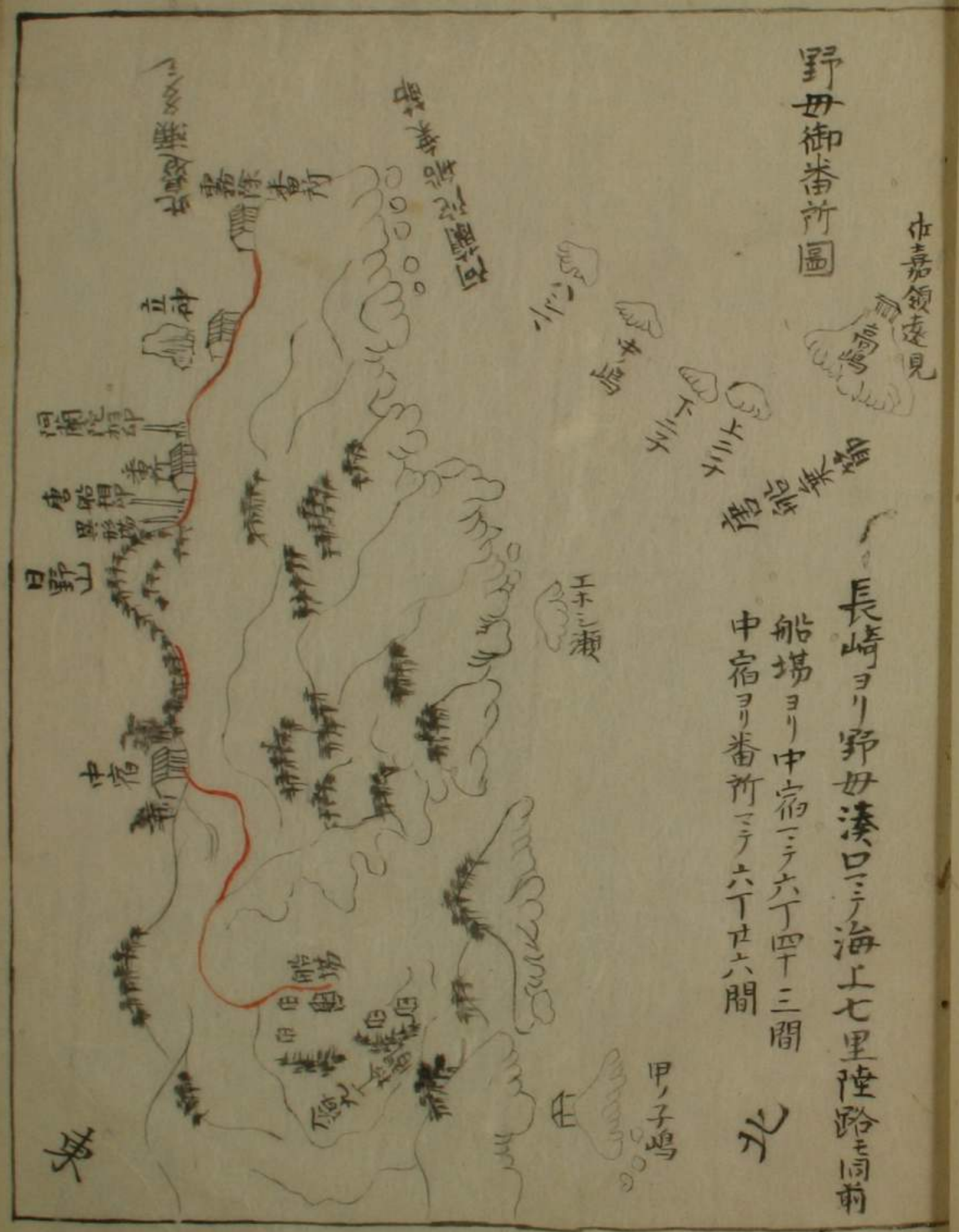
中宿賄所 一棟 三間ニ四間

霧番所 一棟是ハ山上霧有テ海上見(難キ時山ヲ下リ海際ヨリ見渡スニ為建之具付)

遠目鏡 三枚

注進船 二艘 但五枚立

帆中黒ニ野母御注進船之文字深入



野母御番所圖

長崎ヨリ野母湊口ニ海上七里陸路ニ同前  
船場ヨリ中宿ニテ六丁四三間  
中宿ヨリ番所ニテ六丁六間

北

甲子嶋

中嘉領遠見

御堂無給

五三瀬

東

誥昔年中二人宛廿日代り唐船歸帆節四人宛六月朔日ヨリ阿蘭陀船入津相揃り迄觸頭隔番十日代り相勤

御番所御高札

修り

- 一 近見番入念阿蘭陀船入津敵帆に衣子運送進下仕事
- 一 吳形に取お見せり阿蘭陀船同前之波留仕事
- 一 常々是見番に波留お守り着ぬ番船取見出りて長列
- 一 長船に波留進下波留お守りせしとありし海之波留
- 一 活見番に常々波留の仕事

一 唐船入津内帆九日か船取船に追寄りて不運船付お取

不審賊取控りしを右し船取船に波留お守り仕事

所 唐船入津内帆に波留お守りしとありしと定案也仕事

一 火し目公堂にお仕事

一 公取しおわ私用百性帆師お一切お守り仕事

一 番所を身しお安水をおわ私用一帯一切お守り仕事

一 塩焼しお物取お守り仕事

一 博覧船し諸物取一切お守り仕事

右に修し控りお守りしと定案也仕事

元禄元辰年十一月

奉行

長崎

烽火山御番所

一棟

二間四間

西ツマニ二間ニ半間通リ北斬ノ方ニ二間ニ一間ノ庇アリ

新大工町門外ヨリ二本枚ニテ二丁四拾間

二本枚ヨリ番所ニテ拾五丁七間

番所ヨリ末山竈所ニテ四丁

但山上ニ土石ヲ以テ竈所ノ如ク築立テ一所ヨリ

火ヲ入ルロアリ此處ニ狼煙ヲ舉ル時ノ燒柴ハ

馬場村庄屋方ニ預リ置不時ニ持運フ一キ支

度ナリ

一右中番所霧番所并本番所ニ附小屋建テ紅毛船入津前村役ニテ

御林木ヲ伐取リ楮屋ニ仕来レ毎午朽癢ニ成ル故ニ中番所ハ常建

霧番所并附小屋ハ切組置テ紅毛船入津前ニ組建出帆後ハ取置テ

圍置ク様ニ明和六年三月造作有之

烽火山御番所圖



一 本中香所御番所并本番所御番所  
 一 本中香所御番所并本番所御番所  
 一 本中香所御番所并本番所御番所





小瀬戸御番所之事

一 元祿元戊辰年小瀬戸浦ノ山上ニ番所被建之但野母ヨリ  
阿蘭陀船見掛々飛船ニテ令注進之節刻限尤延引ス依  
之歸母ヨリ入船ヲ見掛ケ相圖ノ印ヲ立小瀬戸番所ニ其印ヲ寫  
又小瀬戸ノ十善寺村海邊ニ其印ヲ請夫ヨリ上抗後町觀善  
寺内ニ其印ヲ請テ直ニ御役所ニ送ニ注進ス

一 今年遠見番拾二人相増都合二十拾二人ト成ル十善寺村山  
手ニ長屋拾二軒被建同時水主拾人相増之

一同二己己平向後唐船入船見掛ニ時モ小瀬戸番所  
ヨリ可令注進皆被仰付之

御番所 一棟 一間半四方

中宿賄所 一棟 三間四間

水主小屋 一棟 二間三間

遠目鏡 三枚

注進船 四艘

長崎ヨリ小瀬戸船場迄海上二里八丁余陸路二里餘

同船場ヨリ中宿迄二丁

中宿ヨリ番所迄三丁二拾間

詰番年中四人宛十日代リ但唐船阿蘭陀船歸帆之  
節ハ加番二人相勤之



- 一 火之用公使之未始事
- 一 公儀不私用とて百姓瓶俵亦一切をふるまふ
- 一 若而を身入しとて水より不任用と案一切をふるまふ
- 一 喧嘩口論學ヲ修めし事
- 一 情愛賭博流毒有一切をのむ事
- 右の條々等をおもひに遠抱へて於てなすべし

久保元辰年 七月

長修 奉行

御船藏之事

一 正保四丁亥年唐津城主寺澤兵庫頭堅高相續之嗣子無之家筋断絶ス仍テ兵庫頭所持船之内五艘被召上長崎被差廻之其翌慶安元戊子年馬籠村之内船場千三百七拾坪之地御船藏被建之

但唐津ヨリ棄來ル船頭之内兩人水主拾人當表ニ被召抱御船藏ノ道脇ニ船頭居宅ニテ祈水主小屋拾軒出來ス

- 一 孔雀丸 六十四挺立 幕赤地白紋其外黒筋幕ナリ
- 一 龍王丸 五十挺立 一 雲龍丸 四十二挺立
- 一 鸞鳳丸 八挺立 一 無名丸 挺立

右五艘寺澤兵庫頭所持船之内

一獅子王丸四十六挺立 帆片輪車ノ紋アリ

右生駒壹岐守船寛永十三年瀬戸漂流有之ヲ

當湊挽セ置今年右御船藏ニ入

一東京造リ之船 慶安元年東京忠左衛門ト云者造之

一麒麟丸十六挺立 一番船六挺立

右之二艘延寶四年末次平藏改易之節召上三目二谷

一小鷹丸十六挺立 一五ッ入子箱船

一水中船 此船肥後浪人以桂茂庵造之

一マゲシ船 此船先年當沖流来シ由

一鉄砲四拾五挺内一挺阿蘭陀造リ

一木碇 五百挺 一五重之井構 一組

一カカス 七拾筋 一棕ツ桐グ網 三拾九筋

一柳ハシ子ホ網 二筋 一藤網 二筋

一唐船造リ御船道具寛文中當表テ出来ノ船

朽損セシ故延寶九年解船ニ成リ此御藏ニ入

御船藏圖



附盛硝藏之事

一 明和二乙酉年古昔寛永ノ頃ヨリ 稻佐藏所ニ有之塩硝  
 ヲ今年御船藏境内北側ノ土岸ヲ穿テ石藏ヲ造リ右ノ  
 塩硝ヲ移シ入ラシム

石藏 堅立

横

奥行

庇

一年来阿蘭陀在船中玉薬ヲ卸サシメ稻佐藏所ニ差置  
 ムル处是又今年ヨリ此藏内ニ入置シム

向後此所相守リ塩硝出シ入等ノ事御船頭水主取リ  
計被仰付為役料御船頭兩人銀百目宛水主拾人  
銀二拾目宛被下置之

御高札

是より内々用事者一切出入仕る浦は若火之元様  
改修ノ事内々也

六月

御役所附武具之事  
先年武具入土藏本興善町會所屋鋪之内有之享保  
六年長崎會所向屋鋪有之土藏一軒之内ヨ半分仕  
切タル方ニ武具ヲ入置土藏間数等之事  
第三卷ニ見タリ

御鉄砲 百挺

御紋付胴乱 百流

一木綿火繩 百筋

一御長柄鑓 五拾筋

一御弓 二拾張

一御鞞 二拾

一御矢 二箱

一御旗棹 拾本

右御奉行所御玄關有之

一法螺貝 三内可立土藏入

一聖壽院預リ  
一山伏仲々間預リ

一 着込 五拾四櫃入 一 塗弓弦 八拾  
 一 取手カキ 二本 一 弓 拾八張  
 一 矢ノ根 拾本 一 絹幕 二張  
 一 鑄鍋 大小五ツ 一 鑄形 大小八ツ  
 一 鉄砲目釘板 一ツ 一 木綿繻幕 一張  
 一 具足 百拾領内 三拾領 黒川氏 三拾領 甲斐庄氏 牛込氏 岡野氏 五拾領  
 一 木綿火繩 百五拾筋 一 古胴乱 八拾五流  
 一 折石火矢 一挺 一 草鉄砲覆 九拾九  
 一 緋木綿細引拾筋 一 木綿日覆 二張  
 一 絹ノ旗 拾 一 絹指物小旗 三拾

一 請筒 拾 一 指物掉 二拾七本  
 一 旗棹 拾七本 一 棒火矢 五拾挺  
 一 鉄鍍鍛 二拾 一 草ノ楯 八枚  
 一 鞆 五口 一 植能障泥 五掛  
 一 陣太鼓 一ツ 一 太鼓臺 一ツ  
 一 鉄カキ付板階子ハシゴ 一ツ 一 布幕 拾張  
 一 幕串 二拾九本 一 百目長筒 一挺  
 一 玉鑄形 一箱 一 鉄砲二拾挺 御唐船道具  
     鑄五筋

以上



藥師寺家御預々石火矢之事

一延寶元年ヨリ同八年迄ノ間藥師寺久左衛門方工石火矢  
教授御預々置ル但藥師寺家先祖ヨリ自覺流ノ石火矢  
鍛煉ノ由ニ付寛永年中嶋原一揆籠城ノ節長崎御奉  
行出陣有之榊原氏ハ鍋嶋年ニ加リ馬場氏ハ細川年ニ  
加ラル其節久左衛門於彼地石火矢御用相勤シメラル  
其以後右ノ由緒ヲ以テ長崎表ノ石火矢御預々手入レ  
様ニ等入念可差置旨被仰付之依是久左衛門手前ニ  
新ニ土藏ヲ建右ノ石火矢玉藥等ヲ入置ク其節御褒美  
銀下ニ置ル

*[Faint bleed-through text from the reverse side of the page]*

一 挺 唐銅 長一尺三寸 玉目三百目 當地造

一 挺 唐銅 長一尺一寸 同二百目 同

二 挺 唐銅 長三尺五寸三分 同六拾五文 泉州船石火矢

二 挺 鐵 長四尺 同百目 火災ノ節燒

四 挺 鐵 長六尺七寸三分 同三百四拾目 西泊燒沈船ヲ揚ル

一 挺 鐵 長七尺二寸八分 同七百五拾目 大黒町海中ヲ揚ル

一 挺 鐵 長五尺二寸八分 同五百目 御船藏

一 挺 鐵 長五尺二寸 同四百五拾目 同

一 挺 鐵 長三尺九寸九分 同二百六拾目 同

一 挺 鐵 長四尺八寸一分 同百九拾目 同

二 挺 唐銅 長三尺五寸 同百目 同

二 挺 唐銅 薄皮短大鉄砲 同三百目 但箱ニ入

石火矢臺六挺 カルカ二本 内サラヘ二本 三百目玉鑄形箱ニ入

一 寶永六年去ル元禄元年市中ヨリ 鉄砲御取上ニ相成

内藥師寺宇右衛門所持ノ大筒一挺小筒六挺為替古

亦被相渡之

一 正徳元年同御取上ニ相成ニ内宇右衛門兄又次郎所持

ノ小筒七挺是又被相渡之

一 享保七年九月廿五日日下部氏石火矢様為見分自身

出駕アリ田上村ヨリ西方ニ當リ合戦原ト云所夫ヨリ

東北方二拾四丁向ノ地タイラト云祈ニ目的ヲ立テ石火  
矢三放令歩ラシ其外小筒數挺様ニ有之

一 五折式...  
一 寶名...  
一 大...  
一 二...  
一 三...

御關所武具花市中鉄砲御取上之事

一 延寶四丙辰年末次平藏改易之節御關所武具之分

- 一 南蠻具足 一領
- 一 南蠻兜 類當立物 一箱入
- 一 具足櫃 具足兜 小道具アリ 二荷 花一
- 一 塗箱 同上
- 一 弓 拾張
- 一 矢箆筒 一荷
- 一 旗棹指物棹 四本
- 一 長持 矢根 胴乱 馬具入合 三棹
- 一 鞍 五口
- 一 鉄砲 三拾一挺
- 一 熊手鳶口ヨリ棒ツク棒指股コト十 合四拾四本

以上武具藏入

一元祿元戊辰年市中御方所持ノ鉄砲御取上ニ成

一 鉄砲七拾七挺 郷方役人百姓所持

一同 拾七挺 役人拾四人所持證文アリ

一同 四百五挺 市中より御取上ケ武具藏ニ入

外：

五挺 松平和泉守内 並河團七

五挺 松平大藏大輔内 吉川小右衛門

二挺 相良遠江守内 岡部五兵衛

三挺 京都銀座

右之分ハ所持主返ル所年寄中ヨリ書状相添返書有之

瀬崎御用米藏之事

一 享保四己亥年七月瀬崎御用米藏新ニ修造有之但

御藏地ハ長崎村掛リノ内ニテ山ノ内ハ山里村掛リノ地也

惣坪数十五百六拾一坪

此内三百六拾二坪半ハ藪ノ内五百五拾一坪ハ山ノ内也

土藏 三軒

三間 拾五間 二軒 各三戸前有之

三間 二拾間 一軒 四戸前有之

一同 五庚子年八月先年ヨリ十善寺村ノ内ニ天草御代官  
御米藏所有之ヲ向後長崎御地方ニ被仰付之

惣坪数二百七拾五坪半

土藏 二軒

四間 八間 一軒 一戸前有之

三間 拾四間 一軒 二戸前有之

一同九年是迄ノ瀬崎御藏所ノ北瀬崎ト唱(十善寺

村ノ御藏所ノ南瀬崎ト可唱旨被仰出之

一同十一年九月先年ヨリ船番屋鋪ノ地内ニ有之土藏二軒

ヲ北瀬崎地内引移サレ

三間 拾五間 一軒 三戸前有之

三間 拾間 一軒 二戸前有之

是ヨリ北瀬崎御藏数五軒ト成ル

以上

一北南兩瀬崎御藏所廻着米之事

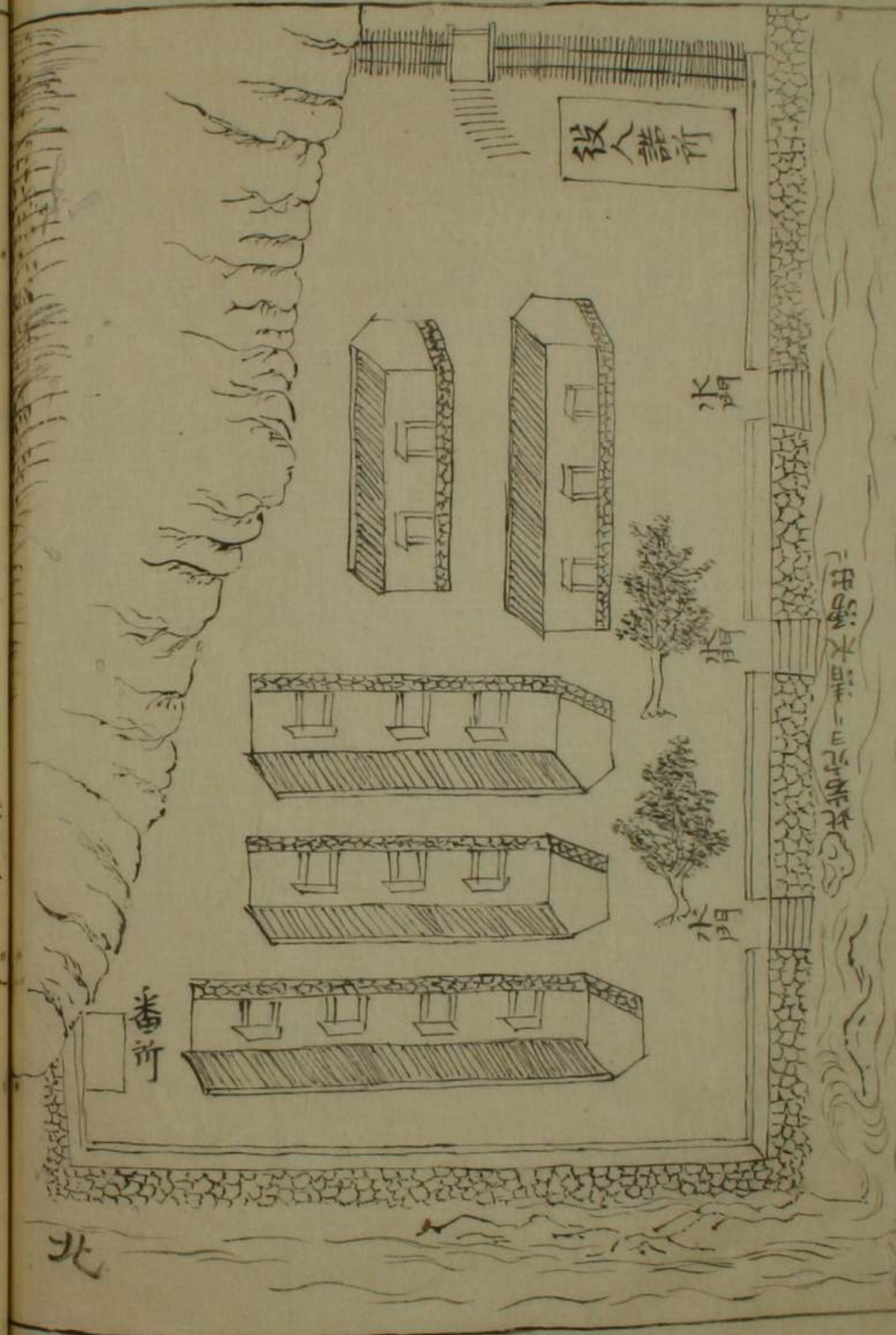
豊後御米 一萬石

天草御米 六千石ヨリ八千石迄

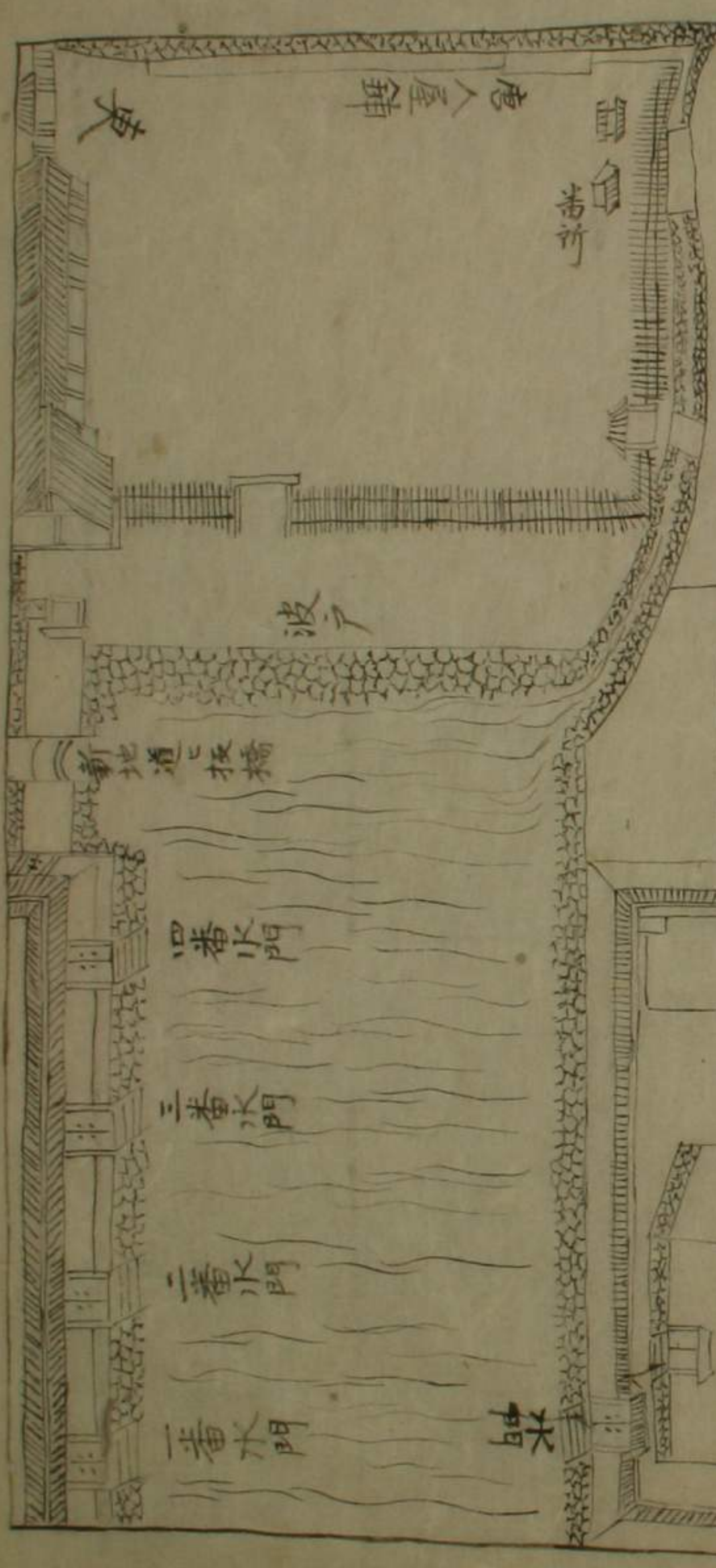
肥前御米 八百石餘

右之通凡ソ一ヶ年廻着之石高但年々少々不同有之

北瀬崎御米藏圖



南瀬崎并柵門等圖



新地御米藏所之事

一 明和元年甲申年御料豊前國宇佐郡石見國內三郡  
右兩國ノ御城米當表ニ可被差廻旨被仰付之翌  
二 乙酉年夏中追々廻着有之但新地土藏地形之内  
橫拾二間長三拾一間ノ地ヲ任切御米藏所被仰付之

惣坪數三百七拾二坪

土藏三軒建

三間ニ拾間 二戸前有之

三間ニ拾五間 三戸前有之

三間ニ二拾七間 五戸前有之

役人詰所

表門

水門

一 兩國廻着米高之事

石見御米 四千石

豊前御米 三千八百石 但豊後ヨ三千八百石隔年

廻着アリ 尤是迄豊後御米一萬石宛毎年廻

着ノ外ニテ 此高ハ隔年廻着有之

一 是迄火災ノ節本紙屋町本興善町兩所北瀬崎藏所詰  
被仰付明和二年十月向後新地御米藏詰被仰付之

一長久保大工... 本藩... 此高... 豐前... 三十八百石... 豐前... 三十八百石... 豐前... 三十八百石...

一西園... 豐前... 三十八百石... 豐前... 三十八百石... 豐前... 三十八百石...

大波戸之事

一文祿ノ頃ヨリ此所ヲ船着ノ波戸場ニ定メ石垣ヲ築キ地形ヲ均シ番所ヲ建寬永ノ初年ニ至リ船手ノ町々ヨリ下役ヲ出シ異國船着津ノ度々御奉行所ニ注進セシム

一寬永十一年九月諏方社御神事始リ此年ヨリ大波戸ノ地ヲ御旅所ニ相定ラレ仍テ八月朔日假御殿ノ地清抜式アリ  
一同十三年ヨリ唐船長崎湊一方ニ被令着船同十八年阿蘭陀船平戸ヨリ長崎ニ移ラレ向後異國船一切他處ニ往來スル事御停止被仰付當湊諸用繁多ニ成警固ク番船通船等ヲ出サセ船頭水主賃銀諸入用等船手町々ヨリ差出シム



- 一 延寶五年波戶場江戸町口方 長五間四合五夕 坪数十四坪
- 一 合四夕 長十一間 坪数八坪八合 長七間 坪数三坪一合五
- 夕右三所合二拾六坪餘地形ヲ築キ出シム
- 一 元祿八年 長七間 坪数四拾九坪築出シム
- 一 同九年 長八間 坪数六拾四坪并入江戸所 長三間二尺 坪
- 数拾八坪餘築出シム

波戶場間敷之事

東西 誥所前ヨリ江戸町口門際迄二拾五間  
 南北 西御役所石垣下ヨリ海岸石段ノ上迄東側  
 大坂二拾七間西側二拾四間

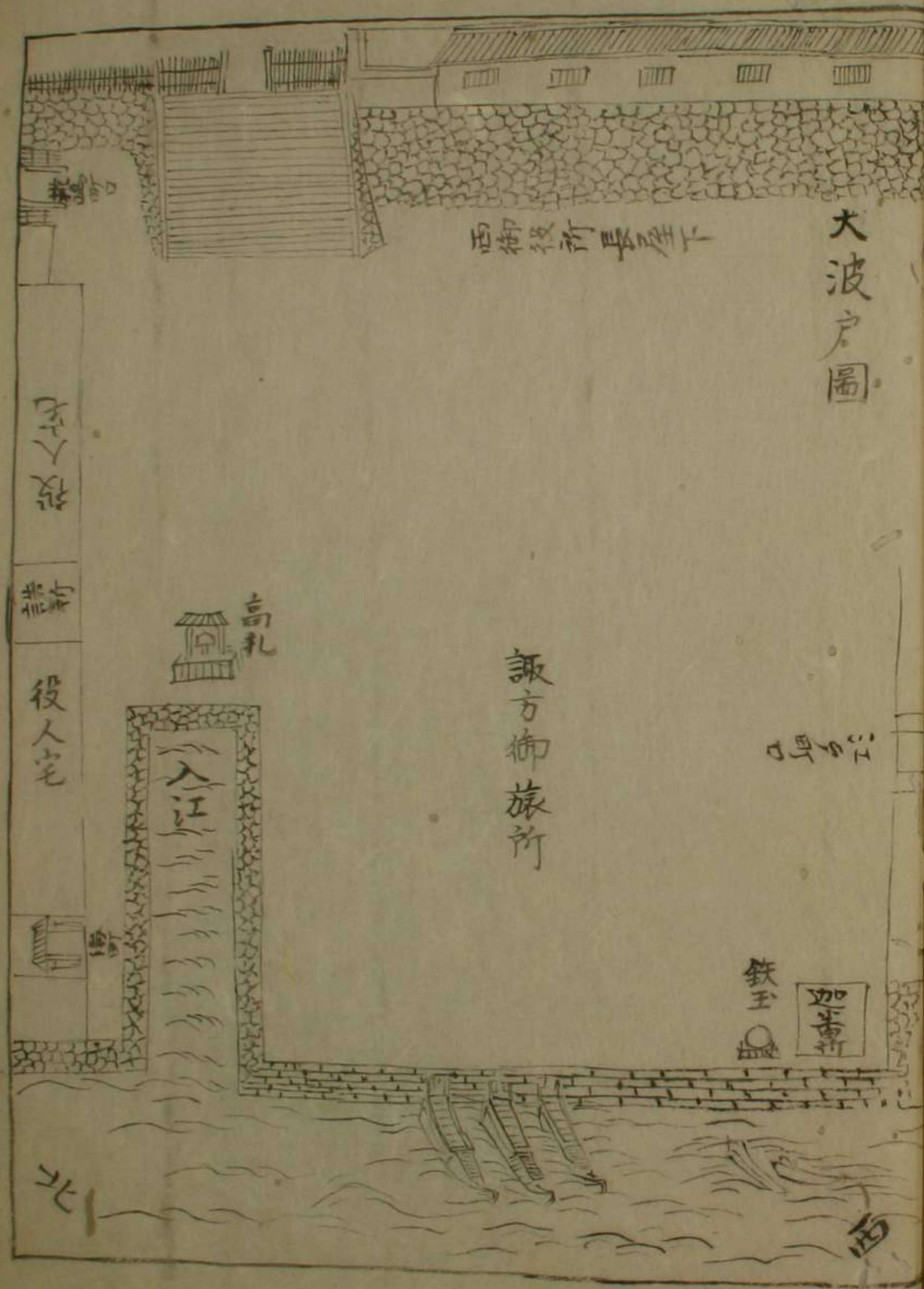
船着ノ石段上通り二拾間

入江 横五間三尺長拾四間

此處風波之節御用船等引入可繫置用意也

迦番所 一棟 長三間二横二間

寛文五年唐通事依願唐船夜中入津ノ時湊内ノ  
 方角目當ノ為大波戸ニ燈籠堂ヲ建毎夜燈火ヲ  
 點シ置夕キ上ヨ御免有之其後此處湊内ニ唐船  
 阿蘭陀船在津中警固ノ繫番船役人ヲ出サレ  
 若風波甚シテ乗船成カタキ時ハ繫番船ヲ迦シ此番  
 所ヨリ海上ヲ見渡シテ相守ル故其後迦番所ト唱ル也



大波戸圖

西御所

御旅所

役人宅

高札

入江

鐵玉

如書

北

西

十月  
御高札  
此内中央二間之所役人詰所ニテ左右八間半宛ノ所  
定役二人居宅也

役人詰所ニテ定役居宅一棟 横三間二尺六寸長拾九間  
此内中央二間之所役人詰所ニテ左右八間半宛ノ所  
定役二人居宅也  
御高札  
湊より此所へ至るに船を多くとゆゑに舟の便あり  
一切之を控へて居る様は其の如し  
乃由事者也

鉄ノ石火矢玉一

大波戸坂際ニ有之

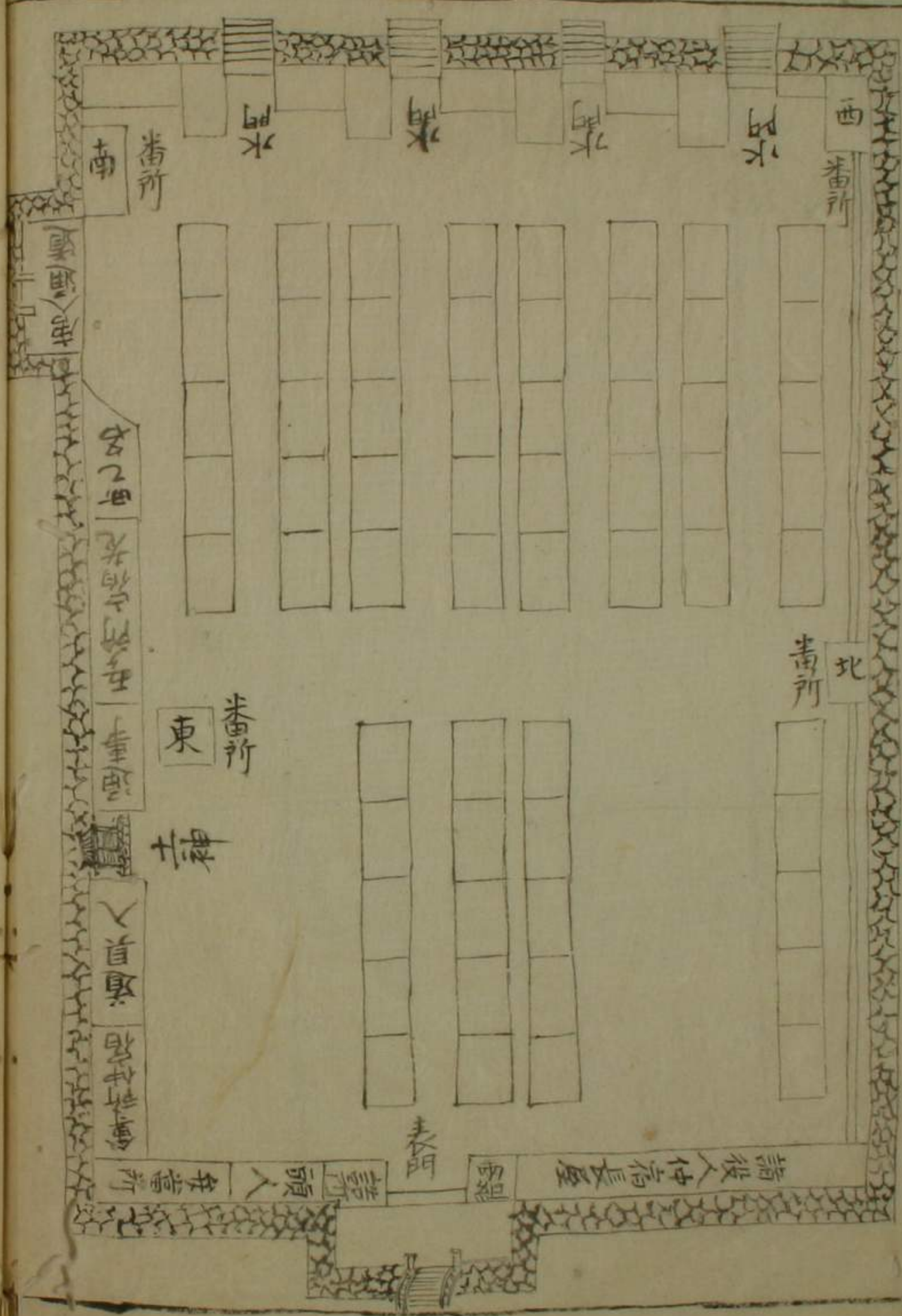
廻り五尺六寸

右鉄玉ノ事諸ノ舊記ニ其説ヲ出サズ賤夫等ノ傳話ニ蠻人我國ノ威ヲ頭サント彼國ヨリ持来シリト云或ハ日本ヨリ蠻船ヲ可撃沈<sup>シ</sup>用意也ト云又一説ニ島原一揆籠城ノ節於彼地土中ニ穴ヲ掘抜テ塩硝數百斤ヲ以テ此玉ヲ拵出ス<sup>キ</sup>支度ニ鑄造セリト云其説何<sup>レ</sup>モ虚蕩ニシテ信用成リ難<sup>シ</sup>暫ク其概ヲ舉<sup>ル</sup>而耳

### 新地土藏之事

一元祿十一戊寅年四月廿二日夜市中出火有之二拾二町焼矢<sup>ニ</sup>其頃迄ハ唐船積渡荷物荷揚<sup>テ</sup>節海邊船付ノ町土藏<sup>ヲ</sup>借<sup>リ</sup>入置此時在津船ニ拾艘ノ荷物入置<sup>シ</sup>町土藏數三拾三ノ内拾ハ焼失<sup>シ</sup>或ハ藏移<sup>シ</sup>荷物紛失<sup>ス</sup>依之翌年土藏所持ノ町人三拾九人海中ニ地形ヲ築キ土藏ヲ建テ藏借<sup>シ</sup>料ノ銀ヲ受用致<sup>シ</sup>之タキ旨相願之則江府御窺ノ上御免有之元祿十二年ヨリ同十五年迄ニ地形築立土藏成就ス雜費銀八公儀ヨリ二百貫目御取替十々年賦ニ上納<sup>シ</sup>藏主中ヨリ銀二百四拾貫目差出<sup>シ</sup>藏敷ニ應<sup>ジ</sup>藏借料ノ銀ヲ受用セリ

新地土藏圖



惣地形 東西七拾間 南北五拾間

右築地御地子金七拾五兩宛 年々上納

土藏數六拾 但拾二棟也 一棟藏五ツ宛

右一棟ノ入り三間 長二拾五間也

表門 左右長屋有之 諸役人仲々宿數ヶ所ト成

水門四ヶ所 壹番ヨリ四番迄

土神祠 一宇

番所 東西南北四ヶ所

南門 唐人屋鋪 通路也 門外ニ橋有之

御高札

此書卷地内中正月より一切取り入也

十月

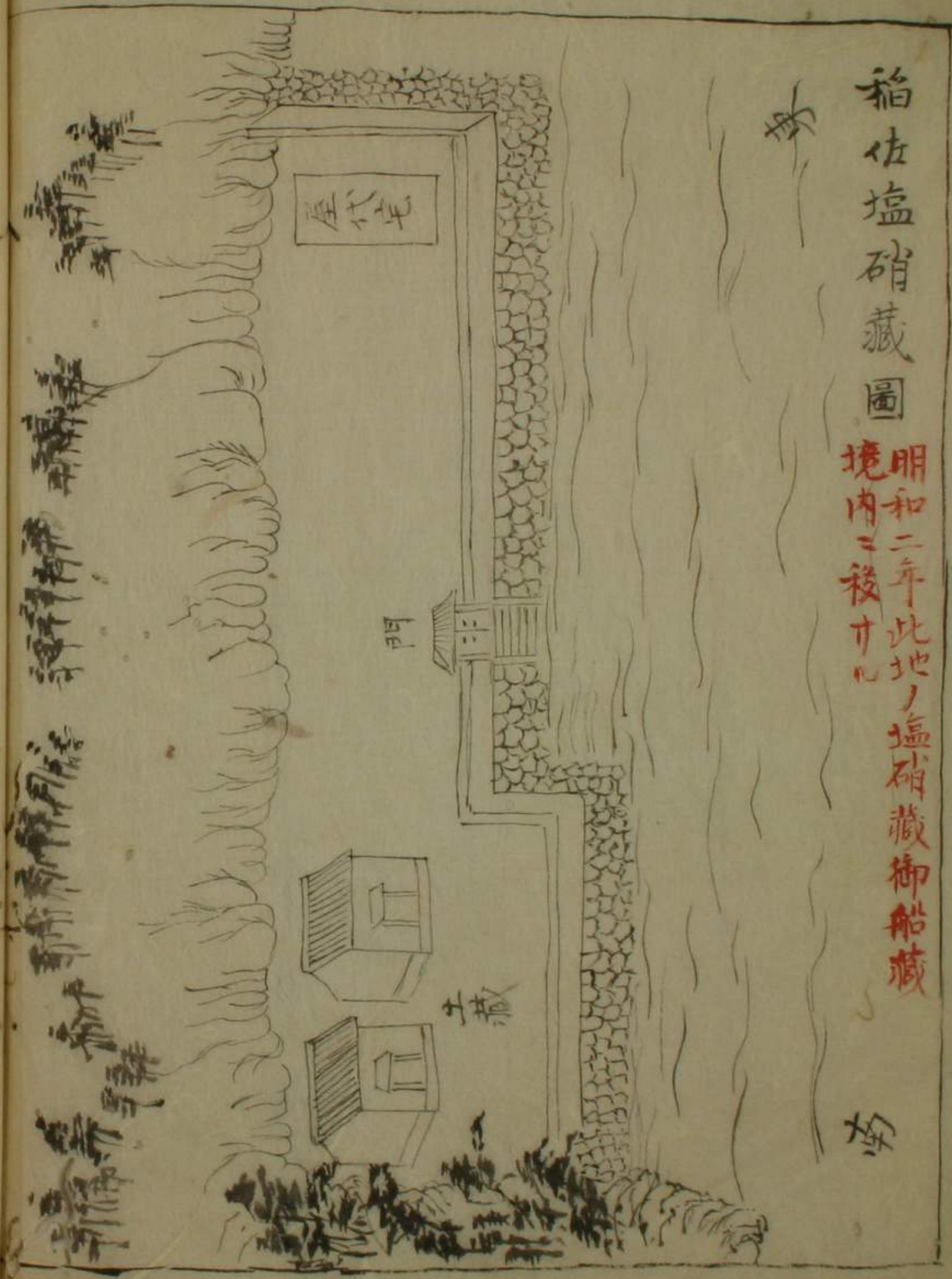
明和二年より豊前石見兩所廻米有之右新地内ラ  
仕切り御米藏所ト成ル

稻佐塩硝藏之事

- 一 寛永年中ヨリ稻佐郷足田甚右衛門茶屋地内ニ塩硝ヲ被預置以後元禄三年土中ニ穴藏ヲ造リ入置シムル処濕氣有之付其後藏ヲ建入置シム
- 一 明和二年地主高本清藏ナリシニ御船藏空地ノ所ニ石藏ヲ造リ右ノ塩硝ヲ移シ入ラシ此藏所元ノ地主ニ差返ル
- 一 阿蘭陀在船中玉藥ヲ卸サセ此藏ニ入置シムル処右同年御船藏石藏所ニ移入シラシ

箱佐塩硝藏圖

明和二年此地ノ塩硝藏御船藏  
境内ニ後ナリ



梅ヶ崎築地之事

一昔年ハ長崎領大村領磯續ノ干渉ニテ境目不相分ル  
延寶八庚申年牛込氏在勤之節荒木傳兵衛ト云者依テ  
願長崎領十善寺村ノ海邊ニ地ヲ築キ茶屋屋鋪ニ  
土藏ヲ建タキ吾願之通被差免地内ニ土藏一棟ニ拾八  
間入り三間五戸前ヲ明テ屋代居處ニテ所建之但年来長  
崎領ノ境ニ標示木ヲモ可被建置之處幸此築地ニテ大村  
領トノ境分明ニ相成レリ則此所ヲ梅ヶ崎ト名付ラレ  
一茶屋地ノ山上ニ天満宮ヲ勧請セリ  
一前條ニ記スル通リ先年ハ唐船積来諸荷物江戸所五嶋

町大黒町海邊ノ町土藏是此梅ヶ崎土藏ニ入置リ就中  
梅ヶ崎ハ市中ヲ離シ火災ノ難無之由ニラ專ラ相用ヒ来ノ  
処元祿十一年長崎大火ニテ町土藏類燒々依之土藏所  
持主共海中ニ藏地ヲ築タキ旨相願フ則江戸御窺ノ  
上築地御免ニテ新地土藏成就セリ是ヨリ一切唐船荷物  
新地土藏ニ入置シム其以後ハ梅ヶ崎土藏ハ諸商人借用  
テ穀物俵物諸雜色ヲ入置ケリ

一此地形ノ前海中ニ空唐船ヲ居置事ヲ差免カ

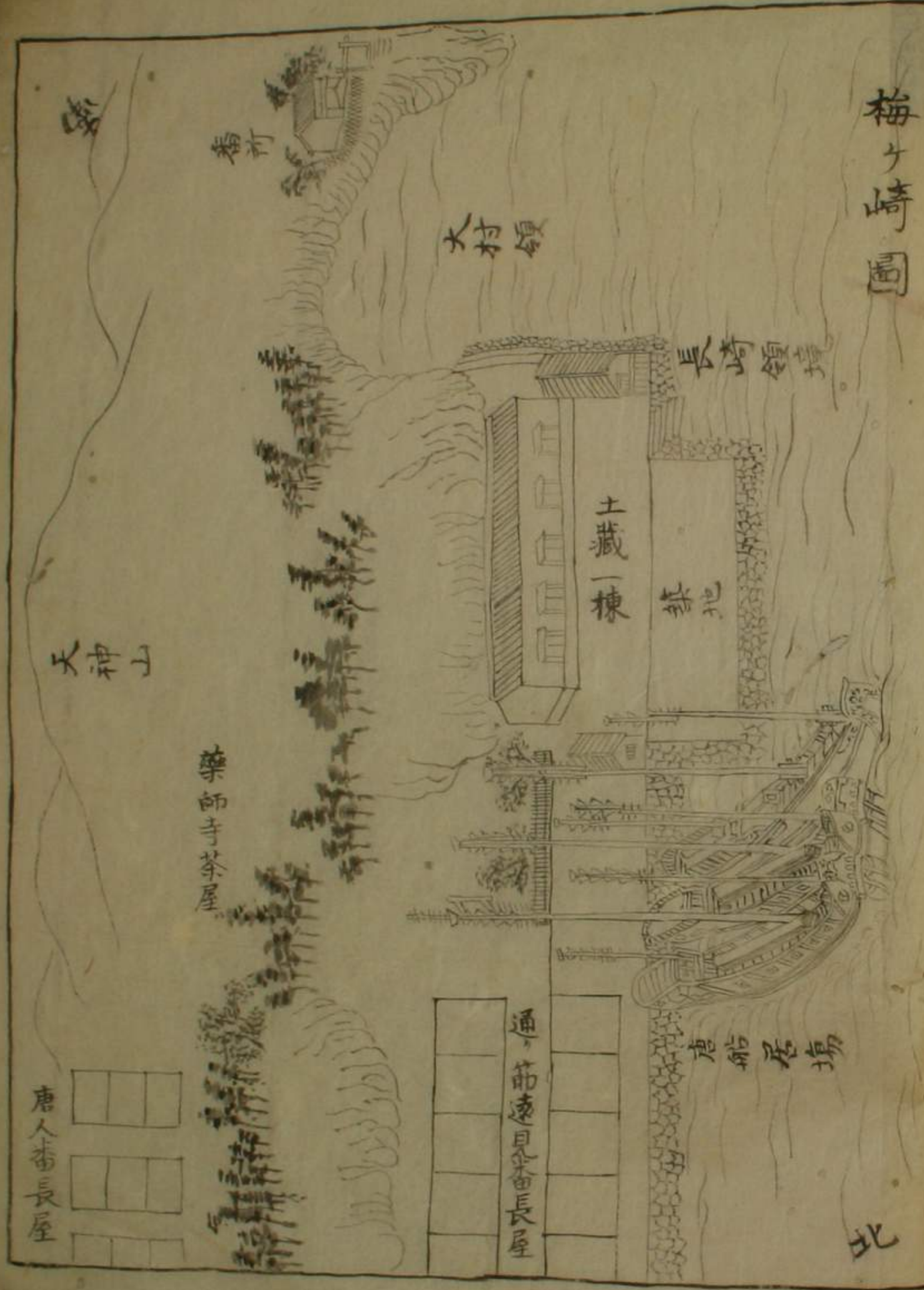
一元祿十六年此地ニ大徳寺ヲ開創セント梅ヶ崎茶屋地某  
天神山ノ讓ヲ請ル但藏地ハ元之通荒木氏持分也其

後此藏地ハ享保十七年春氏某讓ヲ請又元文二年服部  
氏某讓ヲ請ル

一寶永五年此茶屋地狹隘ニシテ寺地ニ用ル事成リ難キ  
由ニテ十善寺村御地ニ藥師寺氏某ノ茶屋有シテ求テ  
則今ノ大徳寺ヲ創建セリ其替地トシテ梅ヶ崎ノ茶屋  
地天神山共ニ又中川村ノ内三日市ト云所百間四方ノ地  
ヲ相添テ藥師寺氏方ニ相渡セリ

一寶曆十二年梅ヶ崎海邊ニ地形ヲ築出シ唐空船居ハ  
場ヲ修造セシム但古来ヨリ此所ニ唐船居置シムル処  
年々泥深ク成リ船ヲ進退相滞ル故今年風除ノ地ヲ

梅ヶ崎圖



築キ海際ヲ敷廣メシム

但工藏前ニ風除ノ為横拾五間縦拾七間ノ地ヲ築立

此坪数二百五拾五坪アリ地子銀一坪ニ付九分掛也又

茶屋地ノ前西角ヨリ南瀬崎藏地ノ石垣際ニテ凡ソ

七拾五間ノ場ニ地ヲ築出ス横ノ間数不同ナリ平均六

間程アリ此坪数四百八坪アリ地子銀一坪ニ付七分掛

也

由也

一

二

三

四

五

六

七

八

九

十

十一

十二

十三

十四

十五

十六

十七

十八

十九

二十



一 大黒町唐空船居場築地

坪數百二十一坪 長十一間三尺  
横十間三尺

一同

坪數四百九十二坪 長六十間  
横平均八間二尺二寸

右二箇所之儀大黒町唐船舟宿ノ者相願ノ旨同町乙名徳岡太藏書付  
以テ申出有免許明和三年ヨリ田中ノ塵芥ヲ以テ埋立何

大黒町  
唐空船居場  
築地

