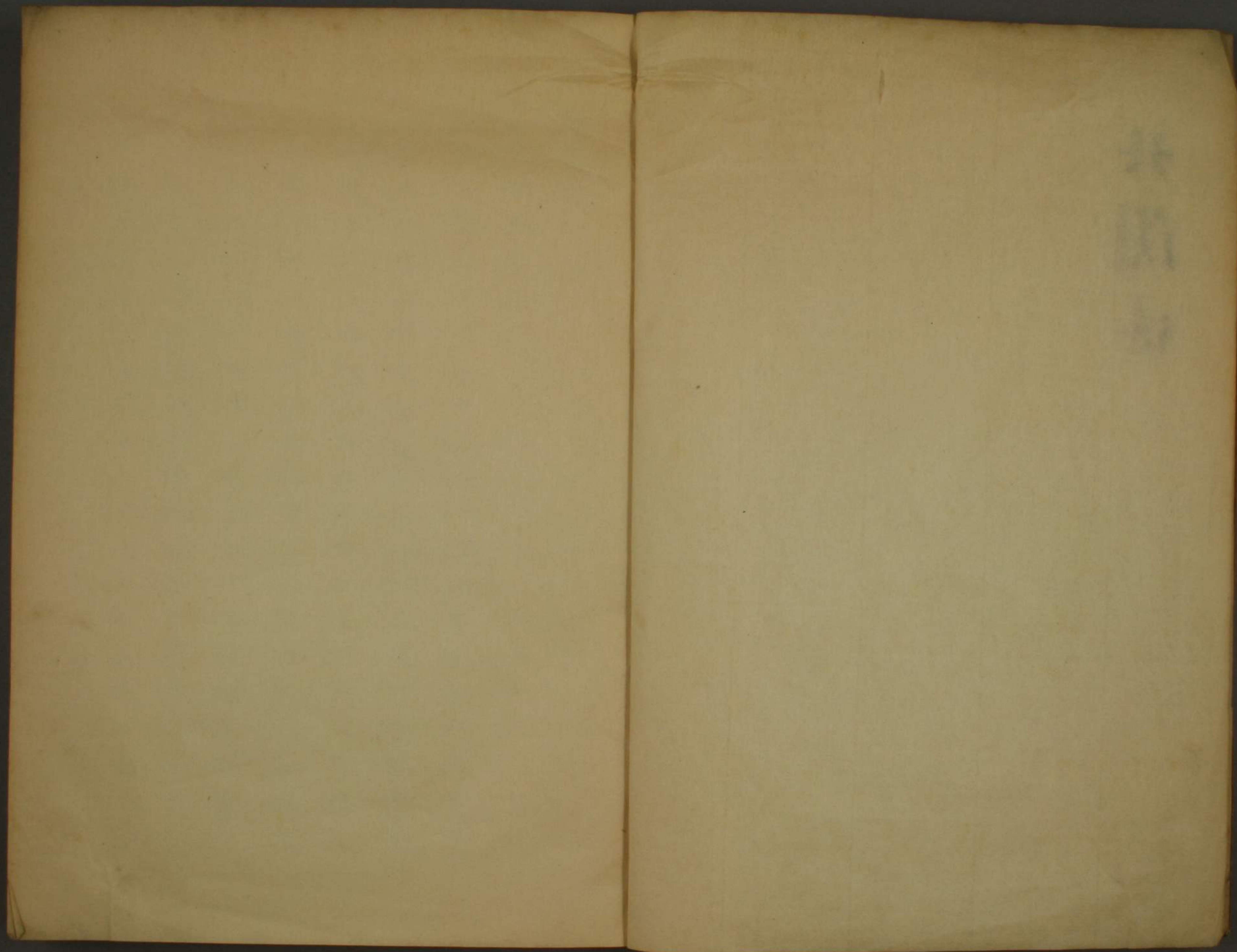


北
関
志

124
1699

北
関
徳





閱誌

鏡城府

建置沿革本號于籠耳遼東誌作久為女真所據高麗

睿宗二年尹瓘逐女真城之稱號後沒于元恭愍王

收復本朝太祖七年始稱今名置萬戶恭靖王

三年置郡以兵馬使兼郡事太宗四年兵馬使改

都兵馬使仍判郡事世宗十八年陞郡為都護府

以兵馬都節度使兼判府使始置判官及土官因為

節度使本營世祖十三年改稱北道節度使仍兼

府使

輸參訂
以武臣奏
送後救養
官詳事並
之

郡名于籠耳
水郎古
維城
官員府使
北道兼
判官
教授
各一
名
仁
祖
戊
寅
革

教養官一
度鏡道
內
三
察
訪
兼
教
授
使
啓
土
官
今
見
與
地
勝
覽
諸
以
成
殿
最
時
以
虛
名
報
勤
慢
狀
于
兩
營
他
只
有
都
務
虞
候
一
萬
曆
乙
巳
年
間
設
左
右
虞
候
一
而
不
果
節
度
使
虞
候
一
萬
曆
乙
巳
年
間
設
左
右
虞
候
一
而
不
果
節
度
使

疆界
無處附見
故今記于
此
柳
亭
之
北
東
至
明
川
府
界
一
百
四
十
里
西
至
明
川
府
界
一
百
四
十
里
南
至
明
川
府
界
一
百
四
十
里
北
至
明
川
府
界
一
百
四
十
里

山
見
祖
白
山
即
今
府
西
一
百
十
里
頂
樹
水
短
亦
山
祖
白
山
即
今
府
西
一
百
十
里
頂
樹
水
短
亦
山
祖
白
山
即
今
府
西
一
百
十
里
頂
樹
水
短
亦

雲任
山
在
南
府
界
一
百
四
十
里
西
至
明
川
府
界
一
百
四
十
里
南
至
明
川
府
界
一
百
四
十
里
北
至
明
川
府
界
一
百
四
十
里

勝覽
所
記
如
此
而
謂
石
為
幹
合
曰
名
其
地
焉
人
不
知
所
記
如
此
而
謂
石
為
幹
合
曰
名
其
地
焉

今
人
不
知
所
記
如
此
而
謂
石
為
幹
合
曰
名
其
地
焉
今
人
不
知
所
記
如
此
而
謂
石
為
幹
合
曰
名
其
地
焉

白
鹿
山
在
南
府
界
一
百
四
十
里
西
至
明
川
府
界
一
百
四
十
里
南
至
明
川
府
界
一
百
四
十
里
北
至
明
川
府
界
一
百
四
十
里

峴
界
在
南
府
界
一
百
四
十
里
西
至
明
川
府
界
一
百
四
十
里
南
至
明
川
府
界
一
百
四
十
里
北
至
明
川
府
界
一
百
四
十
里

村
柳
亭
今
人
不
知
所
記
如
此
而
謂
石
為
幹
合
曰
名
其
地
焉
村
柳
亭
今
人
不
知
所
記
如
此
而
謂
石
為
幹
合
曰
名
其
地
焉

加
季
川
合
長
者
澤
里
廣
三
里
深
六
百
餘
尺
東
流
入
海
十
五
里
入
海
十
五
里
加
季
川
合
長
者
澤
里
廣
三
里
深
六
百
餘
尺
東
流
入
海
十
五
里
入
海
十
五
里

姓
百二十里
蔡
山
在府南
八十七里
倉基
土
星
州
長
利

洪陽
玄
廣
姜
川
朴
咸
州
方
全
趙
陵
車
延
安
馬
尹
平
坡
咸

林
任
田
全
童
孫
朱
張
同
南
柳

劉
薛
河
成
卓
鄭
丁
俞
庚
羅

千
沈
邊
卞
石
嚴

人物
孝子
學生
金元
弼
年
不
回
家
有
旌
門
甲
七
李
亨
貞

有旌門
其母
品官
宋思敬
食蔬
果手
備奠
瓊泣
血
三年

有旌門
知張維
年不顧
家旌門
官奴
夢吉
親盡
時奉

久病
斷指
進血
門
參奉
朴璨
得鄉
中欲
上事
璨力
止

無旌門
校生
朴信
宗
有旌門
母
孝女
良女
石
乙
合
父

夫與夫
死而
女
持
挺
身
與
賊
戰
忠
臣
別
侍
衛
金

於真
不顧
家
有旌
門
儒
生
李
鵬
壽
文
士
辰
從
鄭
評
事
儒

生金
麗
光
亦
從
鄭
評
事
文
科
徐
進
德
官
至
李
如
海
萬

廟朝
象
本
公
州
人
五
代
相
謙
燕
山
朝
被
禍
流
鏡
成
中

今其
孫
之
馨
方
為
善
遺
孤
仍
為
鏡
方
為
鏡
城
存
姜
夢

使俱
登
文
科
如
海
善
視
子
象
多
成
居
鏡
城
存
姜
夢

龍官
至
朴
興
宗
榜
禎
有
午
武
科
八
人
十
儒
生
人
進
經
士
喬

即校
生
五
十
七
人
人
武
科
八
人
十
儒
生
人
進
經
士
喬

入格
三
十
三
人
土
豹
狼
尾
貂
青
鼠
海
獺

土
產
瞿
麥
麻
土
豹
狼
尾
貂
青
鼠
海
獺

風

行馬所車俗後以	民請記一馬勝考	有客而道覽備	疾名一州了惟	病及自郡為成	不事官胡皆動	醫負輟去此以	藥之賢防今為	惟用祈或教誨士後觀之	儒生家則自	建	後	以	備	白芍藥	白朮	土產其多產者或不載故就加刑增	白芍藥	白朮	土產其多產者或不載故就加刑增	昆布	塔士麻	沙鐵	藿	鹽	海參	松蕈	川芎	大口魚	銀魚	文魚	鯽魚	蟹	蛤	紅蛤	七刀魚	水獺	古刀魚	人參	蜂蜜	或自山蜂民	五味子
---------	---------	--------	--------	--------	--------	--------	--------	------------	-------	---	---	---	---	-----	----	----------------	-----	----	----------------	----	-----	----	---	---	----	----	----	-----	----	----	----	---	---	----	-----	----	-----	----	----	-------	-----

年以未亦不尚巫祀咸鏡一道鄉音最別而唯北道
 九官無鄉音蓋本募南民入居故其子孫皆用
 音五風氣猛烈早寒小民多墜酸薄苦屋間事皆用
 身或一多生不產庶民皆衣皮生酸薄苦屋間事皆用
 燒酒一道州郡皆有娼妓以娛使冬蓋不戒也
 西人亦以此多病有娼妓以娛使冬蓋不戒也
 上天五年大搜學全壽恒奉而命戡士于吉州有
 天氣恒寒地不毛海洋曾被羯奴蹂躪我旅登然能
 馬皮恒寒地不毛海洋曾被羯奴蹂躪我旅登然能
 縣膏陰山犬豕盡養行路時聽城頭虎夜常醒粟川
 洪錫龜次韻曰邊州旅食換顛毛水味常醒粟川
 淫祀古風多用特語庭是各程慈所慶驛夫葉當
 國摘取麻蕘作勝膏最庭是各程慈所慶驛夫葉當
 狹卑丙水味並述北路風俗難是吉州所慶驛夫葉當
 且端川水味並述北路風俗難是吉州所慶驛夫葉當
 附見于此味並述北路風俗難是吉州所慶驛夫葉當
 齊長轂之似長轂之似長轂之似長轂之似長轂之似
 可載數名似長轂之似長轂之似長轂之似長轂之似
 類此也道因稍田絕稀年有灌漑之處亦謂不作為

官

以早寒收穫之利不如田穀故也作農亦與他道自
具播粟種時以兩牛耕田以去草培穀用時山峽
則蚊蟲極咸以艾編作鞞極謂之火裳帶於腰間左
右分張燒火於其端以避之無積儲者則衣貴賤
一疋布或換粟四五石任民間無積儲者則衣貴賤
崇穀如木道生苗此他道最失之時則人太
半死丁卯道生苗此他道最失之時則人太
官案 永樂丁卯道生苗此他道最失之時則人太
教復朴從愚俱為節度使而先生案無崔潤德河都

巡問察理使李原景 姜安 金承霍 後重來 李貴

達 李道芬 林臣禮 姜思德 李茂真 尹子

塘 金乙和 尹有忠 延嗣宗 金萬壽 崔法

李之實 金丁俊 曹備衡 李閣 河教復 李

春生 成達生 全宗瑞 甲寅未評事金晉錫先生

知其幾歲幾人而止而改也共幕下官名又不知其
而今以先生案考之自李原景至金宗瑞二十三
之名同行列書而幕下姓名則無見處所謂依舊書
何謂也 李瑞亨 金孝誠 都節制使朴從愚

金允壽 朴好問 澄玉所殺李全起文 曹判書去 楊汀

乙亥兵曹參議未 郭連城 朴炯 康純 節度使

許珠 乙酉未丙戌丁慶是年改稱節度使 鄭文炯 丙

度尚監司未後起復再未討平李施愛 鄭文炯 丙

以高嶺居民未後起復再未討平李施愛 鄭文炯 丙

金嶠 成子會寧 魚有沼 庚寅未辛卯 宜炯 辛卯

來 李全 未 李宗仁 乙巳未成 李克均 丁未未 河

淑傳 尹末 孫 辛 多 賊 入 造 山 慶 興 府 使 成 俊 辛 亥
末 是 夏 移 拜 元 仲 拒 未 癸 丑 李 朝 湯 未 乙 卯 曹 淑 沂 未 丁 巳
本 道 監 司 李 良 未 庚 申 李 蓀 未 壬 戌 高 荊 山 未 甲 黃 衡 未 丙 寅 未
司 憲 李 良 未 庚 申 李 蓀 未 壬 戌 高 荊 山 未 甲 黃 衡 未 丙 寅 未
去 違 辛 允 武 故 也 以 軒 辛 允 武 未 丙 寅 未 戊 辰 以 賊 入
為 違 辛 允 武 故 也 以 軒 辛 允 武 未 丙 寅 未 戊 辰 以 賊 入
人 跳 梁 曹 閏 孫 後 再 未 辛 允 武 未 丙 寅 未 戊 辰 以 賊 入
柳 聃 年 未 辰 崔 漢 洪 未 己 巳 柳 湄 未 辛 未 以 鏡 城 尹 熙
平 以 壬 申 未 癸 酉 曹 閏 孫 未 癸 酉 柳 湄 未 辛 未 以 鏡 城 尹 熙
柳 庸 謹 未 己 巳 鄭 允 謙 未 庚 辰 馬 孟 善 未 壬 午 李 芭 未 甲 申 未 柳
繼 宋 未 丙 戌 潘 碩 枰 未 丁 亥 方 輪 未 己 丑 李 誠 壽 未 辛 卯 黃 琛
原 之 未 以 安 張 彥 良 未 乙 未 未 以 鍾 城 金 鐵 壽 未 乙 未 金
秀 淵 未 丁 酉 曹 允 武 未 戊 戌 柳 泓 未 己 亥 金 公 爽 未 壬 寅 張 世

豪 未 壬 寅 林 峻 未 甲 辰 曹 光 遠 未 文 丙 午 未 李 夢 麟 未 丁 未
南 致 勤 未 己 酉 金 舜 皋 未 辛 亥 未 以 西 水 李 思 曾 未 壬 子 未
賊 交 李 榮 未 甲 寅 崔 守 仁 未 乙 卯 吳 誠 未 丁 巳 向 應 瑞 未 庚 申
李 戩 未 壬 戌 未 再 未 柳 敬 郭 屹 未 壬 戌 郭 舜 壽 未 甲 子 柳 景 深 未 乙
未 許 世 麟 未 丁 卯 金 禹 瑞 未 己 巳 未 事 拿 去 張 所 武 未 壬 申 柳
李 濟 臣 未 戊 戌 孔 士 儉 未 己 巳 邊 勗 未 辛 未 張 弼 武 未 壬 申 柳
防 禦 使 又 未 以 朴 民 獻 未 乙 未 未 有 甲 聖 器 丙 子 未 以 鏡 城 軍
敬 先 未 甲 戌 朴 民 獻 未 乙 未 未 有 甲 聖 器 丙 子 未 以 鏡 城 軍
罷 柳 填 未 戊 寅 鄭 彥 信 未 辰 未 李 獻 未 高 山 未 以 全 燧 判 官
告 李 濟 臣 未 壬 午 未 殺 置 刑 未 慶 源 未 城 伯 宣 傳 官 李 克 善
身 李 濟 臣 未 壬 午 未 殺 置 刑 未 慶 源 未 城 伯 宣 傳 官 李 克 善
貴 未 而 過 三 日 後 行 刑 未 被 論 麟 申 未 甲 申 未 德 城 府
山 克 善 慶 源 徒 年 充 軍 申 未 甲 申 未 德 城 府

權燭文已 道司移 去本 鄭傳賢事子 未以 會寧 開市 朴敬
祉夫 寅閔 應審 事甲 本道 司存 狀未 以前 任不 法去 李汝
發特 甲辰 副摠 管未 丙午 十月 瓜滿 李晚 榮文 丁酉 秋未
曹李 李枝 遠未 乙酉 李尚 敬目 辛亥 未任 子秋 尹天 賚子
未李 軒盧 錠乙 鍊兼 都正 去以 柳斐 然丁 使未 京歲 李
沁庚 申慶 尚右 兵使 未辛 李端 錫未 文酉 李世 選未 癸亥
元相 丁丑 以御 營中 鍊軍 去未 姜萬 碩未 外盧 銓使 未癸
朝前 隆陰 已李 相勳 庚午 御營 中軍 未同 年會 夢良
已未 設干 官李 大將 未辛 十月 以犯 逆事 未去 年會 夢良
庚午 以捕 盜大 將未 辛未 十月 以犯 逆事 未去 年會 夢良
閏七 月移 拜禁 軍別 將未 辛未 十月 以犯 逆事 未去 年會 夢良
都鎮 撫金 崇瑞 後始 有募 位姓 名寅 趙石 江朴 以

令鄭 孝安 李仁 和 韓瑞龍 皇甫恭 金文
起李 世問 玉為 李澄 李行 儉 玉朝 廷聞 都萬 制使 李澄
之澄 玉殺 好問 自所 殺李 行 儉 玉朝 廷聞 都萬 制使 李澄
儉以 計留 鍾城 誅之 持陞 食知 中樞 院事 金舊 都行
李禮長 金好仁 李孟孫 趙縉宗 安仁厚
李亨孫 金嶠 金乙孫 李瓊 鄭陸乙 為施 愛
虞候李敦仁 李昭 洪任 曹幹 金縉宗 河崔 進
再表 南李 拱 洪永河 趙由亨 等敬孫 文孟
孫 李真陽 未辛 丑辛 錫康 未癸 卯吳 澁 鄭仁毅 崔
進河 以未 救造 山 李良 任訓 未癸 丑曹 漢孫 未丙 辰沈
亨成 辛劉 虎 李長生 未庚 中張 珽 未癸 亥吳 自鑒 未甲 子

方翰 未乙丑 吳岷 未乙丑 未以賊 權然 未戊辰 未以慶興 李
 珣 未己巳 金友曾 未壬申 安智 未癸酉 金魚適 未甲戌 李承碩
 未丁丑 金湖 未戊寅 元彭祖 未戊寅 未以豐 林子孫 未己卯 金
 碩利 未辛巳 方好義 未壬午 金涓堅 未甲甲 洪濬 未乙酉 趙賢
 乾 未乙酉 未以造 張秀良 未丁亥 金末孫 未己丑 金公爽 未辛卯
 未南兵 金義亨 未壬辰 張屹 未癸巳 李苑 未癸巳 元栢壽 未甲午
 未使去 金粹濂 未乙未 趙壽十 石幹 未丙申 李孝參 未戊戌 沈
 沈 未己亥 張明達 未壬寅 權有慶 未壬寅 趙安國 未癸卯 尹儻
 未癸卯 鄭瓊 未乙巳 方好智 未乙巳 崔終浩 未丙午 元績 未丁未
 金滌 未戊申 黃以瓊 未戊甲 權有慶 未己酉 崔豪 未庚戌 南致

勛 未壬子 魚守淵 未甲寅 金以豪 未甲寅 郭屹 未乙卯 梁思哲
 未丁巳 元虎變 未戊午 七月前校理 未 洪致武 未戊午 金彭
 命 未己未 金禹瑞 未己未 徐對 未庚申 李由義 未辛酉 唐彥湖
 未癸亥 李廷麒 未甲子 全世鳴 未甲子 韓緒男 未甲子 尹潘 未乙丑
 未 宋重器 未乙丑 尹曦 未丙寅 宋壽永 未丁卯 元繼誠 未己巳
 李敏德 未庚午 李彥華 未辛未 成世則 未癸酉 朴房璋 未乙亥
 趙民獻 未丁丑 朴宜 未戊寅 李元成 未己卯 李挺 未己卯 柳夢
 龍 未庚辰 李仁老 未壬午 張義賢 未癸未 未以富 未 故廢 未 陞 未 朴
 希亮 未甲申 韓克誠 未丙戌 金週秋 未丁亥 徐得運 未戊子 邊
 良俊 未己丑 李範 未辛卯 韓仁濟 未壬辰 未 韓希吉 未癸巳

田鳳甲午 柳擎天西申 李瑛己亥 李惟直庚子 洪昌
 世癸卯 田仁龍癸卯 金吉病 成佑吉甲辰 左虞候
 禹致績乙巳 自是 立楫左未 李寅右未 脚右未 元守身
 左戊 李芷右未 李希聖己酉 一負自是 金應河甲寅 都守
 申未 辰兵使 全廷幹丙辰 金三達丁巳 鄭之罕庚申
 狀未 仍任 全俊龍甲子 同冬 趙脩齡甲子 申
 羅伸道壬戌 金俊龍甲子 會寧府使 趙脩齡甲子 申
 成立西寅 黃灑西寅 朴尚俊 權若 徐佑申己巳
 李禎慶 申起瀛壬申 裴命純甲戌 金益鍊甲戌 劉
 續先戊寅 具定 金滢壬午 宋溟癸未 李律癸未 尹
 廷俊乙酉 尹昌考丙戌 李潤基戊子 鄭諛己丑 金渾

咨監司 狀 崔廷顯壬辰 邊岌甲午 具陽升乙未 李喙
 丁酉 申 李洽己亥 李經漢辛丑 李益亨壬寅
 趙裒甲辰 張是奎乙巳 南沃丁未 未未 戊申以前 任監
 洪有量戊申 裴尚所庚戌 金世龜辛亥 徐授癸 李晚
 輝 朴以樟 李束蒼 李夏蕃 禹弼漢 李浚
 明 韓柱 金夢良癸亥 金匡輝 黃銓丙寅 李挺
 然戊辰 權釋己巳 洪慶武庚午 權詢壬申
 都事世祖 元年乙亥 始設都事 康孝文 李由義
 李克均 朴始亨 張若孫 權微所殺 評事洪
 貴達 曹克河 安緝 李仁亨 朴孟智 李承

洪淵 壬子侍 梁應興 乙卯奉 洪溥 乙卯 辛璉 朴栗
未 崔考 同 庚申 李長榮 辛酉 李求仁 壬戌 未 忠 鄭
仁寬 未 甲子 李增 正 甲子 弘文 李玄培 未 西寅 金忠 甲戌 辰
鄭誼 臣 未 己巳 金行 未 辛未 崔慶昌 未 癸酉 李期男 未 乙亥 慎
考慶 丁丑 丙子 丙曹佐 即 乘 救 荒 未 全 敬 善 丁丑 未 戊 權
未 卿 安 戊寅 未 庚辰 李 大 震 未 辛巳 韓 仁 祿 未 癸未 尹 安 性 未 癸未
遠 李 瑩 未 庚辰 李 大 震 未 辛巳 韓 仁 祿 未 癸未 尹 安 性 未 癸未
吳積 未 甲申 崔 濂 未 甲申 李 大 海 未 乙酉 宋 象 賢 未 丙戌 未 丁
類 數 往 未 李 用 淳 未 丁亥 趙 仁 得 未 己丑 吏 曹 佐 未 部 兼
被 論 罷 未 李 用 淳 未 丁亥 趙 仁 得 未 己丑 吏 曹 佐 未 部 兼
史 鄭 期 遠 未 庚申 鄭 文 字 未 辛卯 九 月 未 己丑 吏 曹 佐 未 部 兼
未 鄭 期 遠 未 庚申 鄭 文 字 未 辛卯 九 月 未 己丑 吏 曹 佐 未 部 兼

寧 朴元秀 朴三吉 金晉錫 未 辛丑 丁壽國 未 癸卯
金克諧 柳順汀 辛鍵 未 乙丑 李季宗 未 丙寅 林峻 未 己巳
考謙 李胤 未 甲寅 李孝文 未 丙辰 未 成 翰 未 戊午 成夢升 未 己巳
未 申 李長坤 未 壬戌 金世勳 未 乙丑 李季宗 未 丙寅 林峻 未 己巳
未 潘碩 梓 未 辛未 金 城 未 癸酉 文 誦 昌 未 乙亥 草 溪 郡 守 柳
沃 未 丙子 申 怍 未 己卯 六月 未 薛 遠 也 傳 公 知 已 李 光 植 未 己巳
未 李 迨 未 辛巳 尚 震 未 癸未 林 鵬 未 乙酉 待 尹 時 傑 未 丁亥 宋
福 堅 未 己丑 李 仁 賢 未 辛卯 金 伯 醇 未 癸巳 吳 世 佑 未 乙未 李
三 俊 未 丁亥 丑 行 未 己亥 姜 應 台 未 辛丑 金 忠 貞 未 癸卯 崔 弘
度 躬 未 午 安 士 雄 未 戊申 陳 權 未 己酉 邊 偉 未 庚戌 朴 蘭 未 甲亥

來金夢臣未丁卯李鼎命未戊辰李玄祚未己巳鄭來祥未午庚
來趙湜未辛未李浚未壬申蘇世安未甲辰閔寧未丁未劉孟乾未庚戌
判官徐趨未己亥宋文達未甲寅金世英未乙卯尹三未丙辰
柳炯未辛亥李燦未辛亥朴雪仝未壬戌崔淑謙未甲子朴堡未乙丑
繼未戊午柳茂未庚申徐祉未己巳李繼亨未辛未
來李德根未丙寅李碩弼未丁卯李庭豪未乙亥樞秀仲未乙亥
來金璇未癸酉李嗣宗未甲戌鄭汗未壬午南顯未癸未西征未丙辰
李世曾未丁丑金舜臯未己卯李元植未丙戌李世未丙辰
將士池漢生未癸未沈彦光未乙酉李光植未丙戌李世未丙辰
去未丁亥尹思翼未戊子金益壽未庚寅金鞅未癸巳李仁未丁亥

賢未甲午李夢亮未甲午李弟男未丙申金緣未丁酉李元未丁酉
孫未戊戌金振宗未庚子金均未癸卯朴應宗未乙巳王希傑未乙巳
正字未丙辰金德龍未戊申崔弘度未辛亥姜暹未癸丑弘文未丙辰
趙光彦未丙辰尹公中未戊午李訥未己未修未己未金啓納未未獻未未
張佑未壬戌羅恮未甲子郭赴未乙丑李光軒未丙寅李景明未丙寅
戊申未未鄭士偉未辛未金澣未壬申李玄培未甲戌持未未金未未
修未未韓考胤未丁丑金敏善未戊寅宋象賢未辛巳
來廷未甲戌韓考胤未丁丑金敏善未戊寅宋象賢未辛巳
來武未未鄒有金未癸未黃璨未丁酉正未未黃廷祿未丁酉
來宋未未先未戊子黃鵬未己丑權慄未己丑柳思瑗未庚寅李未未
弘業未未賊未未以未未僂未未書未未之未未局未未土未未人未未迫未未骨未未陷未未
孫守憲未未辰未未黃廷誥未未

去李三碩未

戶額萬零丙午戶籍

上庚午戶籍

田案壬寅元帳

十下八東內田

百九一十估八

六下免稅中八

起并一午六百

烟役而十應估

七百三十十五

財穀原穀米祖

米千九百六十三

太九百六十三

昆布葺塔士麻

羊毛同上紅花

黃宜布廳以歲

納備虎豹皮代

進上腴脯正誕

二月十月半乾

二月十月半乾

二月十月半乾

二月十月半乾

二月十月半乾

二月十月半乾

今

今

今

今

今

今

今

今

今

今

今

今

今

今

今

今

今

今

今

今

今

今

今

二十月十生維臘日正朝大口膏脂月正朝二十月一
凍大口朝片脯月十二生獐月十二乾雉月十二生腹一

藥材進上麝香白茯苓赤茯苓皆以價有紅花甘草而

唯羊角亦直納價布

兵案計他邑鎮堡通有廳軍二名京中及他道有廳軍無

率丁北道則皆給之而名有親軍亦給道所無武學

也忠義唯吉州有甲士三百五名保騎步兵十六百四

丁六百八十一名一五名率甲士三百五名保騎步兵十六百四

人六千一百五名率甲士三百五名保騎步兵十六百四

官率吏或為各站館其保羅將即官中使令而官給保假

丁七十名及驛公私有廳軍名
一邑之人皆入及驛公私有廳軍名
邑多屬鎮堡土兵不入舊制
守其屬上入守土鎮一
後皆入於東伍軍十名及陪率
而議有庭未知古今巡兵兩使方
編入東伍者二千八百二十七名不入者三千八百
八制則一名也今任人本衛軍名色罷東復設三衛而
軍制則一名也今任人本衛軍名色罷東復設三衛而
意果安在如東任人本衛軍名色罷東復設三衛而
此兵營軍雜色初定類人本衛軍名色罷東復設三衛而
教兵堡屬又良人屬者顯宗甲辰皆以各隨軍入
正兵堡屬又良人屬者顯宗甲辰皆以各隨軍入
請選給入民於各官即今營軍實教營一千四百名
北軍亦入軍需而一官即今營軍實教營一千四百名
以備營中軍需而一官即今營軍實教營一千四百名

手病昨開家子枯腸慰九迴深柳已聞黃鳥轉殘年
偏覺白駒催平壯志空看劍千
事從未都一夢月峴山三尺久每紅已中
開對也勝隴月峴山三尺久每紅已中
潛入夢從得意還揮筆酒為花紅已中
頻開故園事未幾時於瘡癩身空觀際少
又開園事未幾時於瘡癩身空觀際少
遂歸田計垂釣能宜惠澤奉身空觀際少
存天曾將書劍洵戎鎗碧八子月林恒飛元
存天曾將書劍洵戎鎗碧八子月林恒飛元
白湖嘗以書題板曰興公伴史日凡官八
詠則有甚責記過咸無與問存多傳若然則
一府皆笑其拙吏日無與問存多傳若然則
故余坎乘族父岳公奇命刻其鎮老之諸留
狗不續云要使後人知吾家翰墨於岳老之
所不續云要使後人知吾家翰墨於岳老之
錄不續云要使後人知吾家翰墨於岳老之
京李植那以常服白湖玩自之高意有賦於
京李植那以常服白湖玩自之高意有賦於

陽遙開握舊孤今前翁靜萬轅衣佩在即地新鼓
比臨息刀九臣持九誇旌死門曾魚廟知登單角
會雪繹醉秋比王閔又柳只引去賜庭人樓于
真嶺駢北黃月誦行大風雲埋觴新思落名幾
畫二臺花共離騷滿下出此年誰料建長平見
四八登眺鄉高溢被頭一重日龍光同崇汝幾
座佳引叟銀鴻心書城銖騎交馳盡牙鼓望氣
廣人旌汝臺私尚壯青誓昔逐畫錦新聲聞
僚鳴旄曾學士擁壯誓昔逐畫錦新聲聞
一趙旄曾學士擁壯誓昔逐畫錦新聲聞
代瑟瓊曾學士擁壯誓昔逐畫錦新聲聞
豪褊筵見吟節旄萬里漢五旗長留地更在
禪近幾搖旄萬里漢五旗長留地更在
鄭將壓豪王帳將山功到紫白與塞關家
曄士雲又帳將山功到紫白與塞關家
詩舞潤烽軍還名紫白與塞關家
新吳潤烽軍還名紫白與塞關家
詩力燧軍還名紫白與塞關家
入重帳閔坐訪又綬山塞關家

乘時生齒之衰盡羣帥之略掃屯議聚而鎮拓其墟當
是時生齒之衰盡羣帥之略掃屯議聚而鎮拓其墟當
奮武揚威成單新警北者鉅使然也積至昇平過問然猶
落國力成單新警北者鉅使然也積至昇平過問然猶
今盡藩日之單新警北者鉅使然也積至昇平過問然猶
殘疊當興也鏡壓之勢不亦難守嗚呼此席於以築破柵
役所當興也鏡壓之勢不亦難守嗚呼此席於以築破柵
我南受之宜一之為終亦於今二鎮之衛故也其北揚山
相度控之宜一之為終亦於今二鎮之衛故也其北揚山
營之牧蕪防禦之使長策知也萬曆乙卯無異其上其於
吉州務蕪防禦之使長策知也萬曆乙卯無異其上其於
即象務蕪防禦之使長策知也萬曆乙卯無異其上其於
男等分庫之丙辰五月始役于公親孟度一年特設
驅北山拿者挽辰五月始役于公親孟度一年特設
魚驅北山拿者挽辰五月始役于公親孟度一年特設

類稍完修守有方使歎被倭始賊流有警我乎
而義也此身先遭亂離日下無承顏將何北游官自如
好上顧知有先遭亂離日下無承顏將何北游官自如
乎心不運收拾荒亡成他律二承顏將何北游官自如
也噴教用收拾荒亡成他律二承顏將何北游官自如
天扶鹿運時星文武英豪實西全地畧其辭以告之
晚神精明秀動星文武英豪實西全地畧其辭以告之
外權每惜恬忘戰歎施實西全地畧其辭以告之
食詢集推穀皆懽戎宜機務閱龍又腥業瞻聽嶧推聯
拓將壇邊鎮羅長白山中地界先春嶺上下論兵不待
未曾汗馬虜酋無敢引鳴弦仁威遠藩帳不山禪校
入孤忠柱石豎重譯未雜嘗貢鹿隔江謗不山禪校
九城下勢豺狼道一域桑麻士宜居一譏團賴不能于
勿功言帥高臺經幾世始人遺像香重泉燕山歸石得
半千見漢水沉碑未傳聲與海濤重喧事卜與鶴先代
終難見烟美沉碑未傳聲與海濤重喧事卜與鶴先代
獄怨即烟美沉碑未傳聲與海濤重喧事卜與鶴先代
風流斯死若辱此地專城猶過分禮神携劍惜流年
見人才間出為比地專城猶過分禮神携劍惜流年

之記去城東北界鏡城改築碑文其略今日金景瑜以
限滿一未公東北界鏡城改築碑文其略今日金景瑜以
公守視事卒公東北界鏡城改築碑文其略今日金景瑜以
來即視事卒公東北界鏡城改築碑文其略今日金景瑜以
者據土曳石仰公華急之歎生而適丁此奪病而行之盡
德而修難而公華急之歎生而適丁此奪病而行之盡
之始卒執難而公華急之歎生而適丁此奪病而行之盡
而告功以時斯其有仁與自之歎生而適丁此奪病而行之盡
紀績隆傳之無極請金與自之歎生而適丁此奪病而行之盡
細柳營先傳之無極請金與自之歎生而適丁此奪病而行之盡
秋人教附而棄不盛在日將之善守之賢不賢此如尋而守之晉錫
東建邦以善不盛在日將之善守之賢不賢此如尋而守之晉錫
疾而分闕之憂重在於觀其孫以衛霍之為國惟我大
士元將之輩若可矣道為最國象遣將車相之國星急孫此道明
謂予曰此道若可矣道為最國象遣將車相之國星急孫此道明
吾輩不道若可矣道為最國象遣將車相之國星急孫此道明
于丹者不道若可矣道為最國象遣將車相之國星急孫此道明
也觀其名不道若可矣道為最國象遣將車相之國星急孫此道明

易其者又他鎮之規未也始公之議而此皆用也人皆
髡者以為他鎮之規未也始公之議而此皆用也人皆
重之以為而未完今以戎卒教百為之難矣至是笑
歷八軍積教不五甲於八日僅十之旬而捷等已
除用百步高址堅完西甲南角其路亦功六何其
起酒大砲上傍將士城西長前臨滄海慨然有吞胡日
置酒其砲上傍將士城西長前臨滄海慨然有吞胡日
虜洗甲兵及志吾瓜滿迨李植曰未吾城海莫有
東南隅未及志吾瓜滿迨李植曰未吾城海莫有
者君宜直書工基程夥多更念公速以未吾城海莫有
余既受簡書工基程夥多更念公速以未吾城海莫有
遷及捍危難西上為大將右更念公速以未吾城海莫有
歸令身危難西上為大將右更念公速以未吾城海莫有
而憚日晏而游者如食生今又為大將右更念公速以未吾城海莫有
共起日晏而游者如食生今又為大將右更念公速以未吾城海莫有
所存者為之則其於興事他役不無闕損也故并為
所存者為之則其於興事他役不無闕損也故并為

其成之予於是敬依所教思欲詳明所集以盡于後
第得丁卯都巡問蔡理久闕景以後猶知其書名之
簡以爲之始焉然此巡問蔡理之不知其何稱之也
人而止而改其書其幕而依舊書名又不知其何稱之也
故末敢聽書其幕而依舊書名又不知其何稱之也
瑞以爲則節制使許深以職銜又姓已至其於甲寅金宗
則改稱都節制使許深以職銜又姓已至其於甲寅金宗
以可考也竊惟先聖終之則又姓已至其於甲寅金宗
實可考也竊惟先聖終之則又姓已至其於甲寅金宗
訟至我言乎否彰爲善非目擊之者見其不賢內自
共事迹則賢否彰爲善非目擊之者見其不賢內自
爲懲後之視今亦如也視昔可矣孰不以爲勸而思齊
彭豪俊之才壓削良平特膺禮士辰邊二載簡資超軼者
會至三克已奉公親賢禮士辰邊二載簡資超軼者
士卒厚眠重新內廟厥績禮士辰邊二載簡資超軼者
謂成遠樓及上衙典軍官廳也如本登名于策不窮
亦快哉生案崔東辰溥冠之變以序北亦在燒殘之中
韓節度使克誠李虞侯範爲賊之得諸處吏民棄之
炳亂各據城邑以叛於是行本營所養之凡所以
從而勤用自誅殺惟是肆軍糧器械之具不顧則
爲官一緇之書奚帝洪龍點雪也先朝生遂不顧則
其所視一緇之書奚帝洪龍點雪也先朝生遂不顧則
度使成相國後代韓公未制此道未幾去其闕蓋以
用今節度使鄭相國後代韓公未制此道未幾去其闕蓋以
相國節度使鄭相國後代韓公未制此道未幾去其闕蓋以
尤其勇爲然可以鎮服於後我而防禦北有鎮我
寢惟以營充公家之務自憂是命以於不遑食與
逸而卒任復其舊也莫不第此而甲寅如夫如
是故事之視一編書之得如手探囊中輸於相國
生手則其視一編書之得如手探囊中輸於相國
久瞻此案置之復得全兵之得如手探囊中輸於相國
以書諸丹旌之自來壽丁卯計之萬于曆序
余惟書之錄也自來壽丁卯計之萬于曆序
年二百案之錄也自來壽丁卯計之萬于曆序

韓節度使克誠李虞侯範爲賊之得諸處吏民棄之
炳亂各據城邑以叛於是行本營所養之凡所以
從而勤用自誅殺惟是肆軍糧器械之具不顧則
爲官一緇之書奚帝洪龍點雪也先朝生遂不顧則
其所視一緇之書奚帝洪龍點雪也先朝生遂不顧則
度使成相國後代韓公未制此道未幾去其闕蓋以
用今節度使鄭相國後代韓公未制此道未幾去其闕蓋以
相國節度使鄭相國後代韓公未制此道未幾去其闕蓋以
尤其勇爲然可以鎮服於後我而防禦北有鎮我
寢惟以營充公家之務自憂是命以於不遑食與
逸而卒任復其舊也莫不第此而甲寅如夫如
是故事之視一編書之得如手探囊中輸於相國
生手則其視一編書之得如手探囊中輸於相國
久瞻此案置之復得全兵之得如手探囊中輸於相國
以書諸丹旌之自來壽丁卯計之萬于曆序
余惟書之錄也自來壽丁卯計之萬于曆序
年二百案之錄也自來壽丁卯計之萬于曆序

今相國閱人百有二十且書前人而去未之迹于姓民
之可也豈專文之具而已哉嗚呼國之以二百年為繼
而為一時亂兵之失必假小吏之而亦復相國之誠有
以教之助者豈天數之流於其間而亦在者錢希矣
朝家方取拾舊物再造太平之具則此在者得亦將
責歸乎大備之制矣夫豈偶然也哉舊都之制亦使
全命刑書之亦為勸誠之義也其身犯逆都之制亦使
案元帥曰揚記之設於此道也乃設都事以肅公孝文乙
充焉所以始也武短於文乃設都事以肅公孝文乙
分九邑為北道以洪公貴達改稱文事以肅公孝文乙
重之也其設官稱錫如久而無事以肅公孝文乙
欠一欵惟金先生晉錫慨然搜振古事與然去歲月亦
錄一秩題為細柳營將相象豈小哉然去歲月亦
據而只以所聞見記之故其於諸先生未去歲月亦
多遺錄是之可嘆矣武庫內塵土中矣嗚呼國家應
索之則乘之於行營武庫內塵土中矣嗚呼國家應

雜

此道重故其元戎幕僚類皆慎簡以遺古今諸君子
高名偉迹其或泯沒無傳焉則堂不深可惜哉曩書
之用云云以不刊之於板中不若懸諸壁上其
行曰某也如是某也如彼則其於見賢指其名考其
思者見不買內茲之教而或有補云
記設堡木柵成賊胡由馬仇里立巖直江肆直觀其
候由盡忠洞判官詳事由吾村入海江肆直觀其
乙温盡忠洞判官詳事由吾村入海江肆直觀其
慶賊胡四十餘名埋伏邊過我體探軍立巖直觀其
萬戶朴曹根及土兵戰良久賊體探軍立巖直觀其
軍二名亦逢戰鏡城判官金敬老聞曹根持戰領軍
由吾村過爐冶洞經投馬仇里則可及截殺而判吾
村及生疑懼興吾村權管黃大鵬相約而軍不得窮追
路人咸慎敬温使賊遠道曹根亦孤軍不期由窮追
土人咸慎敬温使賊遠道曹根亦孤軍不期由窮追
老之逼過賊自長白山由中山又由黃
正德申賊胡犯直洞擄農民三名而
洞申賊胡犯直洞擄農民三名而

青正以勝兵扼其口殺賊連帶城邑雖介從合勢二人
尺土已非觸危險以三儒擊象使邛岐之舊疆免命於左
竄之有功僅一以誅者我國象修文變俗之效亦可觀矣
衽共字得成也豈不為朝浮聞所感終未嘗有紀其目者
然文不字得成也豈不為朝浮聞所感終未嘗有紀其目者
王之誣事不可信厥後二十年間非無朝問遠只據不一為
二王誣事不可信厥後二十年間非無朝問遠只據不一為
以於從事為信或為竊好問老校退卒深窮塞耳實者不
頃而所從役之暇或為竊好問老校退卒深窮塞耳實者不
敢有增飾然如斯者然不疑見龍輩所附右者亦不殆者
未凡同文飾起兵者疑見龍輩所附右者亦不殆者
鏡配天出地身權源林惟一訓權管高敬氏奉于事蹟之
雀麟朴克謹儒生金銓金麗車光道慶源人鄭先身銀柱男
應麟朴克謹儒生金銓金麗車光道慶源人鄭先身銀柱男
應麟朴克謹儒生金銓金麗車光道慶源人鄭先身銀柱男
穩城余真本官奴身未從申砒有敬守是仁本鎮東
之戰見失適本草教依見存於家又記金泉瑞事
誌而見失適本草教依見存於家又記金泉瑞事

北胡防益軍字還功械文首文已語東進象請本應
俗搜禦檄不殺訶實與義將分不吉州嶺于文與兵至
水誅使以文止字字多輒下卓本蹟一將時郡與青正雙進外擊鏡以
戎叛俄以文止字字多輒下卓本蹟一將時郡與青正雙進外擊鏡以
羯黨遷無字文遂慮相擾鄰先時見不媒賄已遺又安以自為然塔厚吉自人効
地關節功受毒將與伍造不許被龍初已起又安以自為然塔厚吉自人効
深北度使毒將與伍造不許被龍初已起又安以自為然塔厚吉自人効
阻率就文貳於往飛語或掠使恒恟天不字見聞大嫉前吉自人効
自就文貳於往飛語或掠使恒恟天不字見聞大嫉前吉自人効
為平字於往飛語或掠使恒恟天不字見聞大嫉前吉自人効
一定始文已語或掠使恒恟天不字見聞大嫉前吉自人効
區大釋字被觀求使恒恟天不字見聞大嫉前吉自人効
城抵兵也迫察於大恟天不字見聞大嫉前吉自人効
古皆北明榜使見天不字見聞大嫉前吉自人効
所其行年掠陰龍多欲領龍為之等行將文後吉自人効
稱力六朝危之主龍文標其主在遠字斬州是所叛讐
飛也鎮廷北之龍字首間文畫已聲千城及與孰為
項鳴招權然每聽字求及誤字其度掩級嶺賊可耶
塞呼服見軍欲許求及誤字其度掩級嶺賊可耶
而關藩龍情以文搜有戰軍其度掩級嶺賊可耶

曰世傳朱瑞初設六鎮專周威猛以帽獲俗將士燕
饒極豐股以爲不酒樽泉不勤日奸人心試屬若吏
曹夜燕有飛矢中亦無恙以飲略一飯惹故不毒
屬又行盡食中李鎰速割其六子以冊記萬能子
也云云故兵使李之變頗詳而戊子以後則文獻無
徵今於各鎮堡賊胡之據方畧載而書之追附故鏡
之城吉州文書二事時存於家藏鏡子而後則文獻
未以境內胡變甚詳賊胡四探錄于下
歸東五里許良民先海空幕掠牛二首及鐵物以
萬曆癸未五月初四日賊胡空幕掠牛二首及鐵物以
東五里許良民先海空幕掠牛二首及鐵物以

同許烟臺射甲洪莫石降李千全等被掠去其妻遇害順卜
里許烟臺射甲洪莫石降李千全等被掠去其妻遇害順卜
七里許仇德洞李順卜夫妻被掠去其妻遇害順卜
乙里許仇德洞李順卜夫妻被掠去其妻遇害順卜
刷還

一息五里許黃甸洞烟臺射甲李汗沃崔萬乙伊等
戰死
已丑五月二十日賊胡五十餘名未犯朱乙温堡南
二息十里許生今日德烟臺金先介等名被掠去刷
還

同年六月初一日賊胡百餘名未犯朱乙温堡南
家林彥永等二名被賊掠去刷
長明洞避擊處相被賊掠去同年劫還魚游澗西七
六人戰死朴三天培被賊掠去同年劫還魚游澗西七
同年六月十三日賊胡百餘名未犯朱乙温堡南
里許直洞三臺伏兵軍崔他介被殺刷秀千及合防
全玉鸞等二名被
掠去同年刷還

同年五月十六日賊胡許朴忠洞民人農幕男女二

洞來犯堡東二十日五里許朴忠洞民人農幕男女二

名被掠去

同年六月二十三日賊胡二十餘名未犯森

坡堡十里許年里日賊胡二十餘名未犯森

同年七月十四日賊胡二十餘名未犯森

五里許堡倉監考林羅斤乃及堡人李億終等被掠

去羅斤乃

同年七月二十二日賊胡十五名未犯甫老知堡東

十里許堡倉監官朱景告被殺害倉便令朴元夫及

馬一匹被掠去

本堡四日奪歸賊胡二十餘名未犯森

庚子四月日賊胡二十餘名未犯森

里許汝器洞保人金連海等三名被掠去後連海刑

還

同年五月初七日賊胡十七名來犯甫老知堡東二

十里私奴順化等二名及烽軍召眷被掠去守護炮

守則同年刑還

息程許人氏家李莫石等名被掠去一名中路被

害

同年九月十一日賊胡十餘名未犯寶化堡南十

里許伊王吉八日賊胡四餘名未犯寶化堡東

一息十五里許民家男女並四名被殺害男化堡東

被掠去權管朴濟

窮追奪還權管

同年六月十四日賊胡二十餘名未犯魚游澗堡長

十里許

年刑

還

庚子四月十五日賊胡老土部落焚臺時左衛兵馬

自莫游澗堡直入老土巢穴以本堡於賊路至近

為要衝喉舌之地防禦極緊

丁未年

至夜上乃罷門日正明又使登城如昨日寫評事建大
將皆入鞠躬之行禮而外列教其先入酒姜文佑等執之
奪其頭以徇救其南門者而責立後功於明是軍聲後斬
其士氣倍遂領其象即而引象而南屯於餘明是軍聲後斬
將士氣倍遂領其象即而引象而南屯於餘明是軍聲後斬
水男等募兵南其象即而引象而南屯於餘明是軍聲後斬
十五捷與倭合戰于長坪石乙介餘明是軍聲後斬
勝大捷與倭合戰于長坪石乙介餘明是軍聲後斬
又戰于吉州不勝可戰于長坪石乙介餘明是軍聲後斬
一著放丸後不勝可戰于長坪石乙介餘明是軍聲後斬
破之後文字制檄及措手皆曰長易散之亂我軍遂棄陣十日
死後之逃奴雙浦之勞甚多只戰于瑞前地無教應作
三戰三勝遂已正月二日戰于瑞前地無教應作
迎吉州所住還軍吉州六日戰于瑞前地無教應作
至白塔郊南深木下將道倡義大將且戰且進
倒鵬奇即日下馬前而立忽中丸死宋乙温萬
戶李希唐亦同日死其後察訪李成吉也為製長
羅德明并為詩以哀之其後察訪李成吉也為製長

第一首

遇丈人吉慷慨速九重泉
賊徒如嬰疾人皆後殿子魁
端烏丸散英魂未書生為禍
重衰九要今傳後無實也知
也乃使公崔酌天懷捷書從問
夫而賜帛一軍入贈李王引見
起兵動面斂手就戮又臨危慶
不敵動面斂手就戮又臨危慶
最明人敢斂手就戮又臨危慶
配天地達源終始參謀宜力最
丈能立然赴敵而戰必為先鋒
將能立然赴敵而戰必為先鋒
仁祖丙寅死赴敵而戰必為先鋒
陵參奉以貞奔陵以閣西絕家鄉
年丁卯清兵入閣西絕家鄉
無統一南公以巷接北閣移書於深曰士子專

張巡與許遠九重泉同歸李詩曰公卒

開變起義而將不得其人素開參奉曾在壬辰首建
參奉則星大登壇以為多士倡源自本殿馳
奉以病不起後又除南部參
奉以病不起後又除南部參

北關志

吉州

建置沿革本高句麗舊地人為女真所據高麗睿宗二
年遣甲權吳廷寵率兵十七萬逐女真畫定地界東
至火串嶺北至弓漢嶺西至蒙羅骨嶺以為我疆於
弓漢村築六百七十間號吉州三年置防禦使六年
築中城尋以地還女真後沒於元稱海洋一施
天配記海洋地名今在吉州有海洋北行五十里至
泰神自泰神東行六十里至發海洋
更三處各有猛安恭愍時收復恭讓二年置吉州等
其謂之三海洋恭愍時收復恭讓二年置吉州等
處營軍民萬戶府以英明及宜化等鎮皆屬於州本

朝 太祖七年改吉州牧 世祖十二年李施愛以
州叛討平之 睿宗元年降為吉城縣割州北水平
等地別置明川縣正德壬申復陞為州置判官革明
州縣未屬癸酉還置明川縣革判官萬曆乙巳兼防
禦使天啓丁卯還罷

郡名海洋 三海洋一作洋 弓漢村 吉州 旌城

官負牧使 判官旋設訓導今革

疆界 邑治在 二里南至海岸一百一十七里西至瑞川縣

山川 鳳山一名豆里山 磨天嶺

今洞等堡
里長白山在州西一百里 雪峯山在州西七里 海在州東
西四十里長德山在州東 萬洞在州東 浮瑞川在州東 榆津在州東
七十七里一百臨溪川在州東 萬洞在州東 浮瑞川在州東 榆津在州東
斜下北水合流在州東 萬洞在州東 浮瑞川在州東 榆津在州東
在州西七十里伐長浦在州東 萬洞在州東 浮瑞川在州東 榆津在州東
又東流入海在州東 雙浦在州東 萬洞在州東 浮瑞川在州東 榆津在州東
泉在州東 藥水里在州東 溫泉在州東 大寺洞在州東 溫泉在州東
十五里乾者介洞在州東 溫泉在州東 大寺洞在州東 溫泉在州東
防西北堡在州東 溫泉在州東 大寺洞在州東 溫泉在州東
一百七十斜下北堡在州東 溫泉在州東 大寺洞在州東 溫泉在州東
為食使陞 閔在州東 溫泉在州東 大寺洞在州東 溫泉在州東
斜乙下堡

兵一萬戶置
築石城周八
尺土兵一五
三丈高將軍
堡在州北六
十里

置兵萬馬一
十里萬曆丙
名崔 0 兵馬
使一人土兵
四百六十
城津鎮在州
南九

海津羅河津
大浦津
州東四里
州南六

榆津
雙浦
州南七里
州南七

洞津
一伐
州南一
州南一

郭邑城
石築周
六尺高八
尺有六

烽燧
鄉校峴烽燧
杜州南三里
峴烽燧
蔡州南三里
峴烽燧
及金山北
綠磬

站烽燧
峴烽燧
在州南二
峴烽燧
在州南二
峴烽燧
在州南二

應州南二
峴烽燧
在州南二
峴烽燧
在州南二
峴烽燧
在州南二

浦烽燧
南峴烽燧
在州南二
峴烽燧
在州南二
峴烽燧
在州南二

校峴北
項烽燧
在州南二
峴烽燧
在州南二
峴烽燧
在州南二

應州南二
峴烽燧
在州南二
峴烽燧
在州南二
峴烽燧
在州南二

泉洞
金萬德烽燧
在州南二
峴烽燧
在州南二
峴烽燧
在州南二

今廢
金萬德烽燧
在州南二
峴烽燧
在州南二
峴烽燧
在州南二

長古
中烽燧
在州南二
峴烽燧
在州南二
峴烽燧
在州南二

燧
中宗
在州南二
峴烽燧
在州南二
峴烽燧
在州南二

燧
中宗
在州南二
峴烽燧
在州南二
峴烽燧
在州南二

佛宇德水庵寺古稱庵香水長壽寺成今佛事俱在復興寺峯在雪山

祠廟社稷壇五里州西文廟校在鄉城隍祠三在里州東厲壇州在
下社為門平驛院白五南里社
今磨雙名驛臨三里四西
庵天公曰宗杜漢社十州多初
嶽故穿島年南三置里南六
山地名十始置里南六
城院雙舟由世嶺東驛在
今社介其陵有壓海亭今真謂孔磨天嶺院
州南有壓海亭今真謂孔磨天嶺院

里社西初社嶺下九十里三白初社十里三白二社十里三四多初社
院臨漢驛十在州一里南六嶺東驛在太祖南十九四十年一里我雄
驛院臨漢驛十在州一里南六嶺東驛在太祖南十九四十年一里我雄

學校外樓堂別字客舍伊里今校峯西應杜
有恢及鄉倉南東司倉舍洞場洞烽燧燧長浦州南中九洞南榆德烽燧今德
海修東校二大北西倉舍東杜向城雙長浦州南中九洞南榆德烽燧今德

別司倉舍東杜向城雙長浦州南中九洞南榆德烽燧今德
堂司倉舍東杜向城雙長浦州南中九洞南榆德烽燧今德
樓南東西操鍊堂官廳舍西客鄉射堂放倉軍兜庫舍在內客門
外倉二大北西倉舍東杜向城雙長浦州南中九洞南榆德烽燧今德

字客舍伊里今校峯西應杜
伊里今校峯西應杜
今校峯西應杜
峯西應杜
西應杜
應杜
杜
州
社

終遠制肇奠中國事蓋平章吳廷舒為副行營大元帥
乃命守司徒翰林學士承旨吳廷舒為副行營大元帥
知樞密院事翰林學士承旨吳廷舒為副行營大元帥
兵三萬人度信其六月征討河公事業然嘗信氏之
為亦何人度信其六月征討河公事業然嘗信氏之
子亦何人度信其六月征討河公事業然嘗信氏之
中之重望天性慎至臨事必感靈異之圖大策施無日
躬環甲冑未及營此決瀧交頤莫不喻其命易哉入城境
三軍奮呼一以當百推枯破竹何足喻其命易哉入城境
六千餘級載其矢可勝未破竹何足喻其命易哉入城境
表弱寡之勢而不可取於城者五之頃口不量其塵
強弱寡之勢而不可取於城者五之頃口不量其塵
東至秀麗古地膏腴可蓋以馬南持其地方二三百里
川有秀麗古地膏腴可蓋以馬南持其地方二三百里
所至得其麗古地膏腴可蓋以馬南持其地方二三百里
今上得之於後遺迹尚存焉夫高句麗之於鹿州東
軍咸州大郡防禦使兵民一千四百三十八戶
日寧海軍英州防禦使兵民一千四百三十八戶

古

深世謂功亦甫女敵林恭安尹吉還跡里覽以
慎修左未多宗真強彥讓鎮權州其九高南浙上
為真職日永甫宗真強彥讓鎮權州其九高南浙上
管被女遺宗真強彥讓鎮權州其九高南浙上
開我本高句麗之部聚居於載甫祥禪
古我本高句麗之部聚居於載甫祥禪
人祖本高句麗之部聚居於載甫祥禪
之宗恩澤深矣一落聚居於載甫祥禪
顧大澤深矣一落聚居於載甫祥禪
者笑日聚居於載甫祥禪
共背于載甫祥禪
早無道馬祥禪
今先考
深慎為管開古我人祖之顧者共早今
世修為管開古我人祖之顧者共早今
謂左右日永甫宗真強彥讓鎮權州其九高南浙上
功未築永甫宗真強彥讓鎮權州其九高南浙上
亦多矣甫宗真強彥讓鎮權州其九高南浙上
甫宗真強彥讓鎮權州其九高南浙上
女真之於國不事書于吉州今未詳城還女廊百其地于古英州
敵強小固不事書于吉州今未詳城還女廊百其地于古英州
林彥記其年併州防禦使四年前撤城還女廊百其地于古英州
恭彥記其年併州防禦使四年前撤城還女廊百其地于古英州
安鎮二年併州防禦使四年前撤城還女廊百其地于古英州
尹權逐女真於蒙古北雄復恭讓二防地于古英州
吉州其地於蒙古北雄復恭讓二防地于古英州
還其地於蒙古北雄復恭讓二防地于古英州
跡九百九十九年置尹海軍真於恭讓二防地于古英州
里南庵在百五里一石茸菴在百五里一
覽浙載天竺寺今普賢寺在百五里一
以浙載天竺寺今普賢寺在百五里一

喪啜粥致敗情文見備禮官奴黃雲後至誠事父母前
猶前喪祭如情文見備禮官奴黃雲後至誠事父母前
暮不食孝女葵花血為膏藥花即剖其臂肌言子
菜而門內婢生福早喪夫積年衣白事舅姑誠孝卓
之旌門內婢生福早喪夫積年衣白事舅姑誠孝卓
立旌門內婢生福早喪夫積年衣白事舅姑誠孝卓
女旌官婢蓮香從父循吏全應仁遠囚京獄女徒陳以
痛竟免烈女良女趙合鳳伊代伊三烈女士辰保陳以
父罪免烈女良女趙合鳳伊代伊三烈女士辰保陳以
投海死內碑今福夫疾食之得瘳有旌門內婢今
有旌門內碑今福夫疾食之得瘳有旌門內婢今
色早喪夫終身不戴有旌門內婢今
十早喪夫終身不戴有旌門內婢今
不交六有容也人欲奪節矢死內婢壽玉夫死不救年
有旌門內碑今福夫疾食之得瘳有旌門內婢今

不與論生白仁事早寡獨姑亦至孝忠臣校生
享樂論生白仁事早寡獨姑亦至孝忠臣校生
許秀敏土兵崔合多介不辰從義有旌門內婢今
子孝女烈女之其旌門者由雀見殺有旌門內婢今
所記事蹟女之其旌門者由雀見殺有旌門內婢今
楨戊午榜官李士瑞前典籍去尚白為印榜方金先
瑁甲午榜武科八人十生入格二十六十七人
土產絲麻鐵出浦麝香鹿茸羚羊五味子
紫草出州北蜂蜜人參大口魚文魚
鱧魚松魚魚銀魚古刀魚鯪魚
紅蛤魚麻魚魚鯪魚臨淵水魚紫蟹
蟹海蔘古里麻藿昆布塔士麻海獺

水獺 蟾酥 青鼠 貂 樺皮 鹽 紅花 白
上亦 松茸 沙鐵 西出西 十 州

風俗

官案牧使河敬復都制節使朝以柳江 文宗朝未以 陞嘉善為會寧

節制 薛澄新李施愛所殺為崔迪 洪益成 未以子

州臨 縣監金甲訥 庚寅 林孝 未甲午 趙順道 未丙申

賊北堡人物被令曹墳 未己亥 李明浩 未癸 蔣處仁 未己

南順 趙結 征將士以北 金粹英 未甲寅 李克昌

丁巳 文光瑞 未庚申 朴淑童 未癸亥 池漢祖 未乙丑 李蘭 未乙亥

皇甫謙 未戊寅 金湖 未戊寅 金粹輝 未己卯 李苑 未庚辰 宋敏

瑾 未壬午 李克順 未甲申 張房良 未丁亥 朴世英 未戊子 金碩

利 未庚寅 韓碩 未辛卯 金義亨 未癸巳 權彬 未甲午 張屹 未乙未

朴良俊 未乙未 趙壽千 未丙申 黃琦 未丁酉 李克恭 未丁酉

南顯 未己亥 宋軫 未辛丑 元績 未甲辰 李悌男 未丙午 南應雲

徐慶千 未辛亥 金漢軼 未辛亥 金以豪 未壬子 梁允英

柳宜誠 未乙卯 金克熙 未丁巳 許世麟 未戊子 朴壽麟

辛丑 李世麟 未辛亥 元俊良 未乙丑 李文誠 未丁卯 朴希立

隆慶 未戊辰 金富仁 未辛未 安泉道 未酉 萬曆 未癸 朴麟壽 未甲戌

鄭復 未丙子 李儼 未戊寅 會寧府使 未己卯 辛應基 未己卯 金璨

未李戲未庚戌李鸞壽庚辰未起不繼援去慶
未朴宗男未甲申劉克良未甲申成應吉未乙酉李沈未丙戌
月監拜本金承龍未丙戌鄭熙績未辰再未李孝宗未丁亥
道于文夢軒未巳丑崔潤德李士辰李輝副將拒兵領兵敗兵使
官文夢軒未巳丑崔潤德李士辰李輝副將拒兵領兵敗兵使
欲免已罪李慎忠士辰必執縛給係奴被殺李聖任
行軍令罪李慎忠士辰必執縛給係奴被殺李聖任
癸巳三月本通石李之禮甲午來以李任鉉甲辰未
募使未致于官下北胡安及罪人遊獄事罷去任趙
去鄭文學以甲中未丁周安及罪人遊獄事罷去任趙
仁得使丁酉守邊府任蒙正擴承旨去修梁言乙巳亥再
未李天文未庚子洪昌世未辛丑李文奎未辛丑沈克明未乙巳防

禦使蕙放使李守一未乙巳成佑吉未丁未李宗一未巳酉
元悅未辛亥朴東望未癸丑金景瑞未甲寅去北玄極未丙辰
趙邦輔未巳未羅德憲未巳未朴瑄未壬戌權洽未癸亥邊應
辟未甲子李安直未丙寅權鑊防禦使還減成夏宗未戌辰
兵使柳恒那守未瑞川高用厚未巳已崔衍未巳已金榮祖
庚午北關應恢未壬申金鎮未乙亥李尚未丁丑崔有海
評事未關應恢未壬申金鎮未乙亥李尚未丁丑崔有海
修撰未命司僕寺賜三千引見請賜太花張白好未辛巳金
部命司僕寺賜三千引見請賜太花張白好未辛巳金
雷旨未承趙有道未丙戌趙必達未戊子鄭馥未辛卯洪瑒
未壬辰閔應騫未癸巳李禴未甲午李重信未西申李璞未丁酉
李尚逸未戊戌成楚客未庚子任翰伯未壬寅趙猷未甲辰姜

鎬 乙巳 未 滋 宇 翼 申 李世 翊 庚戌 未 辛 柳 炳 然 辛
 來 壬子 南 鄭 始 成 史 書 未 乙 翊 庚戌 未 辛 柳 炳 然 辛
 兵 使 去 鄭 始 成 史 書 未 乙 翊 庚戌 未 辛 柳 炳 然 辛
 翊 戊午 未 李 球 申 巳 未 申 命 全 乙 丑 未 丙 寅 移
 善 書 同 年 還 去 盧 銓 丑 癸 亥 未 乙 申 命 全 乙 丑 未 丙 寅 移
 權 愈 丙寅 未 戊 閔 涵 未 辰 李 世 茂 年 巳 未 同 李 後 民
 已 巳 未 柳 椿 未 巳 未 辛 李 弘 述 未 辛 未 金 倣 未 壬 申
 移 拜 南 兵 使 柳 椿 未 巳 未 辛 李 弘 述 未 辛 未 金 倣 未 壬 申
 判 官 朴 順 達 李 施 愛 所 殺 為 呂 希 輔 未 丁 亥 金 調 陽 子 戊
 來 本 州 以 逆 變 尹 商 孫 年 辰 明 川 縣 監 未 癸 酉 去 是
 降 號 仍 為 縣 監 尹 商 孫 年 辰 明 川 縣 監 未 癸 酉 去 是
 戶 額 萬 曆 丙 午 戶 籍 戶 一 千 七 百 四 十 七 戶 丁 四 十 三

田 案 壬 寅 元 張 內 加 耕 田 四 千 五 百 七 十 九 十 二 結 六 十 三 卜
 十 四 結 六 十 二 卜 除 籍 邑 免 稅 外 實 乙 巳 量 田 畝 並
 役 四 千 一 百 八 十 八 結 內 除 諸 位 免 稅 及 久 陳 外 實 役
 百 結 九 十 八 卜 內 除 諸 位 免 稅 及 久 陳 外 實 役
 田 三 千 九 百 六 十 二 結 內 除 諸 位 免 稅 及 久 陳 外 實 役
 三 結 七 十 五 卜 東 免 稅 中 田 一 百 七 十 六 結 三 十 八 十
 卜 續 田 陳 起 并 七 百 六 十 二 結 內 除 諸 位 免 稅 及 久 陳 外 實 役
 及 烟 役 而 同 應 公 賦 通 計 實 役 田 辛 未 量 田 畝 並
 番 并 五 千 一 百 七 十 二 結 內 除 諸 位 免 稅 及 久 陳 外 實 役
 結 八 十 二 卜 東 免 稅 中 田 一 百 七 十 六 結 三 十 八 十
 財 穀 原 穀 萬 縣 二 千 九 百 六 十 二 結 內 除 諸 位 免 稅 及 久 陳 外 實 役
 一 門 百 元 五 十 村 一 合 石 二 針 七 合 存 貯 千 畝 邑 倉 及 外 倉 各 計 四

貢案微皮鼠皮土虎皮雉羽羊毛紅花
 麻穀盈麝香鹿角真氏糸索熟麻
 梨掌苑黃毛曹工人蔘濟用大口
 廳署監司辛羊署典牲牛黃惠

道上映脯至正朝乾大口
 二月半乾大口
 三月四月五月六月七月八月
 正月二月三月四月五月六月七月八月
 印藍十一月正朝十月乾鯁魚
 三凍大口十一月正朝十月乾鯁魚
 大口腸子月正塔士麻月八月早藿月
 魚九鯁魚卯月九半乾文魚月九生大口
 生獐月十二乾獐月十二
 薦新生文魚生大口月十

藥材進上鹿茸麋茸麝香白茯苓赤茯苓牡丹皮鹿角
 羚羊角石清紅花甘草五味子人蔘熊膽惡實
 納白朮蒼朮大黃桔梗白芍藥赤芍藥當歸苦
 蔘以上兵營納

兵案有軍六百四十六名卒
 武學二百四十八名卒
 甲士三百七十七名保人
 騎步兵一千二百八十八名保人

登臨眼界上蘇武題名見羣山似野平自愧軍書生無好
 在幾年人餐一武首羈思轉茫然又曉路明川不見晚
 饒九天峯頭陰兩未霄嵐霧相與多所未路皆不所
 投將軍坡天况復識形勢甲子見雲水與多所未路皆不所
 歷真與訛此堡隨後設豈得肩相已過相對長兵山口不
 知皆坡陀賊為長蛇未樓櫓雪邊羅城年制止在山地不
 向高坡我鼓角天外響遠溪水波城年制止在山地不
 勢高坡我鼓角天外響遠溪水波城年制止在山地不
 得收材木鑿井泉源潤樓櫓雪邊羅城年制止在山地不
 人能荷才長鑿井泉源潤樓櫓雪邊羅城年制止在山地不
 為主將開言是遠戍人入道輝軍防亦苦又中夕制止在山地不
 將何先岨咄咄空吟水又孤城入捍輝軍防亦苦又中夕制止在山地不
 日行崎嶇盤回一頃田孤城入捍輝軍防亦苦又中夕制止在山地不
 顧雲水合呼見教田孤城入捍輝軍防亦苦又中夕制止在山地不
 如火報急存未及傳雖云星散井底蕭一亦苦又中夕制止在山地不
 人居鏡地團聚如兵力全譬如元據賊路居衣蕭一亦苦又中夕制止在山地不
 人亦鏡地團聚如兵力全譬如元據賊路居衣蕭一亦苦又中夕制止在山地不
 烏道有言王者聚如兵力全譬如元據賊路居衣蕭一亦苦又中夕制止在山地不
 戌卒宵猶警胡疆谷暗通雲霞晚未捲朝日壁已生青東

烽軍一百三十四名卒四十九名保差備曰守一丁並
 人三十五名卒一名東伍軍都邑並一丁並
 衛軍雜色各二名軍並入此教名
 吏案卿吏二十九人假官婢三百一十妓生
 賤案七官奴二十九人假官婢三百一十妓生
 題詠黃人詩七專奴四名假官婢三百一十妓生
 鐵地烟心
 箭制烟俗
 雲詩兵戰
 申叔舟詩
 時見
 王紅化日
 糗糲海
 鄭地盡頭塵有
 殊方通
 上巡
 化日
 王紅
 糗糲海

成任詩

湯榆注山逢痛詩有雪詩當倚又得第尺令固堪語
池閣駭戴塞褒及齒平作檻故來兄許醉地聽關
鉄獸古曹外點形野明仙瘦鄉書何長窮莖嶺
驛李時城友多恩聞連驅老星音喜處又途燕鄭多
壯植逢平仁寒誰說漁馬去寥親欲會天欲沒文非
相詩勇不詩月異此落到落嗣狂運涯學或字漢
敵介箭峭行閑君間見臨無雁何從隣遊仄陳詩地
漁馬還水過中親猶沙溟回橫緣子生迹形
戶山忽街荒足戀竊汀虛恭天義邊足狂綺左回
塩束執獐野恠則癸告閣日尊馭鴻故悲傍羅龍首
金簾羽石倚風同請邊遙卷官駁人園傷人銷鮫神
環海書悍吟去羨纒自含中頭々未香况莫沈事京
作津南成鞍留公誰古海空秩近去偶奈笑憶可幾
隣層下湍回俱堪復無色對真白可戌佳吾舊傷千
粉崖急征顧脉鎖動長青漢成顛堪歸辰儒香南里
鵲面天人風夕錦宸策山時夢秋庭夢沙裔乱未塞
暮々驕乍煙何愧聽驕入賢高兩樹愁岫猶世兵天
張浪前聽隔處我虜胡卧蕭葉乃岡帶且火霜
風波夜胡塞更素鄭如天許寒驂声罷不秋為燦角
滿噴近茄寒相愚蘊今多綺眠人長纜識蓮陶昆不

人終教至白南海月還塵人詩爛夜程征生京傾又
帶難彌今羽去萬中家又登七簷杯丹戩羣玉柯戎
夕貯曠噴扇鴈里懷夢孤歷載花行詔天仙京勞未
陽一野雖直應曾不館山六白不鳳為迭在側行
歸春孤云擬笑李孤寥顏來雪厭御飛更天津東
故又軍地靜北女嘯山々舊往新類來槽待南儀北
驛山那勢胡征泐漠千夜蕭戎醉天還度玉閣不忽
敢遠塵人詩字水正蕭行未涯作綫佩闔少到
守三又獻九峯萬中鬢何看為昇達錚開窺兩
重面淮賦月壯重浹髮太王客天微相大玉北
而俯閨頗築身閑遊雪新類劍日行情鳴明衡戒
過蒼况奈閑名山今金殘可將相地南禁御子意
遠溟聞人城晚道日尚月憐迎最主李北旅座午欲
汀秋近居此論天窮憲杜壘勤决是時正班設分攀
水來絶海兵寒南詩西老館胡宗登及已黼南斗
長苦四津意雪北仙峯日吏塵人詩對報宸北樞
半空倉隣吏氣正雪島可長問燈小千久扶日回
作一潤突民新類嶺橫憐設慰吳焰飲里矣桑之首
胡樣萬騎驅平可馬槎枕馬走允明逢非吾彩望看
見青斛若石生憐天八上頭村謙星清遐遠彙王天

消料責人健應郊上户木一騎當長第長吹喉幾閣
滅藏任以未看寬浮周蔘箭樓時德一德開初春靈
云之禮飢賢萬氣瑞日荒粘清十其即者次島陰北霄
又別過病宰穎浮採轉政及漲萬賞鄭卷黃雲滿未擊
任庫之死者模俸山空利時海軍後文今長官城山月
辰以至意過容括末佳千收氛少亦無破大對塞會俱成奔
倡遵意乃一續先野奈滿孤臣枯魚實殊獨興以日地教
義朱管千最師無登年心鑑惠 殊獨興以日地教
行夫需余前名無秋寸馳屬愁堂雀有今長未妖
日社倉耗不才有休憂起十憂聖世社並後千詩獨贈有
照倉之莫才陸歲戊聖主倉苦枯惹倉後千詩獨贈有
夜割塩守歲起十憂聖世社並後千詩獨贈有
白備千守歲起十憂聖世社並後千詩獨贈有
拙斛恐負寅春澤本何粒骨雲凋跋人云此而日
橫求及募木聖上州流粟盈塞百曰去鐵而日
震免藥上州流粟盈塞百曰去鐵而日

黑氛腥

時 烈 精 忠 託 霜 殺 氣 漫 雙 手 擊 長 拳 梧 鄭 師 文 丁
日 發 義 忠 託 霜 殺 氣 漫 雙 手 擊 長 拳 梧 鄭 師 文 丁
伏 義 忠 託 霜 殺 氣 漫 雙 手 擊 長 拳 梧 鄭 師 文 丁
烈 精 忠 託 霜 殺 氣 漫 雙 手 擊 長 拳 梧 鄭 師 文 丁

頭

雷 霜 藏 兵 匹 嚴 程 縱 橫 陣 祝 雲 几 龍 鳴 放 鄭 師 文 丁
陰 密 藏 兵 匹 嚴 程 縱 橫 陣 祝 雲 几 龍 鳴 放 鄭 師 文 丁
霜 密 藏 兵 匹 嚴 程 縱 橫 陣 祝 雲 几 龍 鳴 放 鄭 師 文 丁
藏 兵 匹 嚴 程 縱 橫 陣 祝 雲 几 龍 鳴 放 鄭 師 文 丁

雪 賊 路 霄 嶂 火 連 宵 坑 剝 膚 祝 雲 几 龍 鳴 放 鄭 師 文 丁
消 關 霄 嶂 火 連 宵 坑 剝 膚 祝 雲 几 龍 鳴 放 鄭 師 文 丁
關 霄 嶂 火 連 宵 坑 剝 膚 祝 雲 几 龍 鳴 放 鄭 師 文 丁
霄 嶂 火 連 宵 坑 剝 膚 祝 雲 几 龍 鳴 放 鄭 師 文 丁

郡 島 晚 噪 食 宰 積 屍 夜 燒 野 青 平 剗 復
先 晚 噪 食 宰 積 屍 夜 燒 野 青 平 剗 復
晚 噪 食 宰 積 屍 夜 燒 野 青 平 剗 復
噪 食 宰 積 屍 夜 燒 野 青 平 剗 復

褒 功 金 甌 既 完 先 隊

而 國陰醉 祿低時不庭桑橋從不浪照寒何 路
為 鄭登雲 似惡春回覺春日奉來 吳孤欲時 見
磨 經臨低 泥蓬天首閑正還使此遊 天城報策 信
天 世具障 又萊蛋望山寒望新 賞平城主馬 隔
又 城一塞 全欲氣長遠渤長槎 設峯外思到雲 何
東 津杯六 城瘦成字從海字思 雀戀春心長 端
馳 山欲 麓日古樓 又飲無不博 公 流取字 暮
入 城訪 夙歷今閣海何風是望蓬 本入 瀚々天 子
海 嶺真 浪海迷 落上妨波 遠登 某意 電海 願 晴 悲
而 海仙 動門 愁日危 蠟百又臨 有 窟 漢 雄 色 行 將
為 樓問 樓開 末 濟北 彊扶 城將 胡 幕 々 劍 扶 路 一
城 記 衰 臺 落 顧 入 斗 只 桑 歸 想 求 又 府 黃 斬 桑 難 掃
津 日 白 逢 日 有 入 斗 只 桑 歸 想 求 又 府 黃 斬 桑 難 掃
左 長 不 秋 城 胡 鼓 齊 為 半 路 驟 藥 碧 高 雲 樓 遠 萬 胡
右 白 知 旅 頭 炬 聲 女 思 夜 雲 姚 積 海 開 連 蘭 落 里 塵
前 之 何 宦 畫 酒 沙 播 親 日 漫 窓 石 茫 驟 塞 又 日 登 汶
三 一 處 還 角 一 漠 橫 兼 三 々 間 如 茫 騎 暗 扶 邊 樓 甲
面 脉 是 雙 哀 萬 擗 清 白 閣 北 月 見 可 赤 比 々 朝 城 大 又
皆 南 蓬 髮 萬 擗 清 白 閣 北 月 見 可 赤 比 々 朝 城 大 又
臨 迤 萊 去 里 故 氛 雲 時 遊 邊 扶 作 宵 地 白 日 上 漢

三 臺 世 色 外 周 鎮 周 全 名 微 斯 斯 河 古 風
山 夕 亂 蒼 鄭 胡 遭 黃 因 遭 世 山 詩 須 氏 今 垂
上 望 偏 茫 斗 形 床 修 天 濠 隔 未 察 罔 解 泠 優 典 城
怒 海 思 常 鄉 勝 詩 夏 設 詩 夢 放 分 不 百 盡 荒 年 榜
樓 下 作 詩 却 壯 雀 喬 陰 北 思 專 豪 欽 憂 春 年 榜
常 前 霧 城 平 門 公 閨 海 閑 想 閑 髮 夜 又 臺
愁 海 才 波 津 萬 鑰 本 目 為 形 侍 吟 物 氣 草
北 色 更 濤 形 里 聯 意 中 勝 烟 理 清 針 天
汕 勝 登 編 築 斬 號 柳 研 時 門 日 詩
斬 湧 最 臨 夢 其 心 地 城 三 恒 窮 宜 萃 早
岳 鯨 身 自 雄 無 魂 城 銷 無 津 月 詩 惜 養 詩 浮 紅
老 臺 一 戎 哉 限 驚 絕 盡 行 說 川 陰 人 居 將 管
文 下 長 雷 睨 蓬 邊 營 當 行 道 情 暗 此 仍 萬 詞
章 劍 客 睨 蓬 邊 營 當 行 道 情 暗 此 仍 萬 詞
留 長 愁 萊 烽 邊 別 年 非 上 發 室 歲 億 植
物 鯨 不 臨 何 還 設 士 早 病 吾 處 鬼 有 邦
色 狂 徒 暇 碧 處 上 欲 勞 忽 亦 夫 徒 要 神 社
濤 倚 登 海 問 京 訪 新 噴 相 雅 期 收 致 倉
欲 斬 樓 開 長 天 先 策 石 遲 咫 共 心 動 共 揚
鯨 賦 氣 生 塹 春 廢 作 尺 學 靜 山 義

興而待可國動得必設訖暮其其有于大營已廢之
以今暴守不可民築險工中上左所是砲之時城仰
後廢也可山制以修將也興嶺而皆以換六率於
廢之彼恃巖挺為城其士軒山海樓懼其之畧土聚
築不此彼之而國乃國有落朝關概有城遠之厲壯新書之大戲
城知本而險捷使之築國之以不望海也左必守完之甲制劇
而孰末忽者之之築國之以不望海也左必守完之甲制劇
無甚雖此蓋城愛其大書未殺也相似積以門合而樂軍最伐地公
一焉有耳言莫我謂方屬也似積以門合而樂軍最伐地公
城其輕非雖有於此母築世為一斬餘曰石而樂軍最伐地公
得謂重謂有於此母築世為一斬餘曰石而樂軍最伐地公
理不其夷地此母築世為一斬餘曰石而樂軍最伐地公
厲可為城利鳴則者之為一斬餘曰石而樂軍最伐地公
民築不湮必呼賊以論一斬餘曰石而樂軍最伐地公
之者可暫得孟自為者余賊望設海亭之而不之處石繕病
機則廢坐人子不人着余賊望設海亭之而不之處石繕病
械以則平所散表曰惟賊望設海亭之而不之處石繕病
耳為均地然謂動誠城王也海亭之而不之處石繕病
陷兵也以後固難能不公既亭障于怨役設以無

不顛相公以而池達北簡不寢有武浸癸必據獨
可左度日疲尤峙之門其避一川急奔癸未守一後
通右形是癘以糧才鎖代狀時而保差不尼兩路一
處延勢可民恤儲加錦今方論賊守居治胡不可北連
而互上使飢民凡之之監伯形至之山有之可北連
止各聞也困隱係以任司適勢則計察年變失交陸
然百于城且固綢感惟施職病鄰訪乙胡之界而
後致朝津盡邦繆奮鄉是雪務能不丙及也墜峯
旬十恢之公本為備礪堪濟上之沒使北午嶺其真時
者步拓役至之務悉之其顧或都鄙朝餉有土之作
城而舊可之後前皆誠性為嗟惜之之令歲病無不甘
外觀興後二此彈治盡心憂之之令歲病無不甘
之也二此彈治盡心憂之之令歲病無不甘
川西築遂秋北思軍力公面
尾外與管方竭智繕公面
入城北獲遭智繕公面
吾于起兵使產凶犯械
有海後李稍歉經修敏今諸虜事城中外為
面至峯李稍歉經修敏今諸虜事城中外為

日暮始知翌曉領兵追到李陽春代
只見蹤跡而還以故李亨昌徒醜
萬曆甲午巷士胡踰長白山來崔世
民家掠二九而去明劫三月犯北堡
萬曆一戊戌九月去明年三月犯北
杏掠一人而掠去明年三月犯北堡
一人僅犯二人追奪而掠去
萬曆庚子九月六日去一人犯德中
里許掠男子九月初七日去一人犯
萬曆甲申五月六日去一人犯西堡
大洞土兵家掠人而掠去
萬曆戊子九月十五日去一人犯西
玉泉洞伏兵擊破之萬戶金祥犯
萬曆壬辰四月賊胡過大洞犯崔世
方曆癸巳五月賊胡過大洞犯崔世
萬曆癸巳五月賊胡過大洞犯崔世
犯崔德成家掠人而掠去
萬曆乙卯初設城鎮募人丁老弱
名入曆又入卯割斜洞將軍破西北
北岐雙青乙是

北岐雙青乙是
等堡土兵屬之
水州人李施愛官至會寧府使與弟
殺人民云人皆疑惑言象曰朝廷遣
女為房妓回開戶納兵遂殺康文到
之目與兵咸興人亦應殺觀文申沂
王遣宗室龜成君後微道兵三萬會
琮為北道節度使并衛在兵自募入
本州人許惟禮以別侍衛京自募入
以上許有功後當以白身陞嘉善惟
以行施不率兵到北青嶺以惟禮到
兩大陣賊皆得進大將黃有沼以
高峯軍賊背還走賊州載飲惟禮開
兵遂鑛城雲李雲院設帳幕飲惟禮
同到鏡雲李雲院設帳幕飲惟禮開
莞黃生李雲李雲院設帳幕飲惟禮
掩之遂縛李雲李雲院設帳幕飲惟
聖露之遂縛李雲李雲院設帳幕飲
等封吉城居教日竭精忠而擒賊既
立氣引敵惟禮曰義于覆賊禮二

仁祖戊寅授崔有海以穀社倉蓋以倉穀每年給
其秋一稔朱樺明春無海以社倉蓋以倉穀每年給
幾至或一千三百餘人得穀二千石後或煎之餓死
屯田或請依廳所之法而豐年則分給中歉豐年則倉
以給之一千石朱子則盡給而豐年則分給中歉豐年則倉
分給一千石朱子則盡給而豐年則分給中歉豐年則倉
則民之需方伯千石朱子則盡給而豐年則分給中歉豐年則倉
民之需方伯千石朱子則盡給而豐年則分給中歉豐年則倉
救資鄭文子伯千石朱子則盡給而豐年則分給中歉豐年則倉
救資鄭文子伯千石朱子則盡給而豐年則分給中歉豐年則倉
穀使復舊制而文書收錄可借耗用或給瑞

儒生崔配天極言鄭文行在褒賞秩判官以送後鏡王城
命加資將義子孫以勸懲上命監司採訪陳以聞該
用義兵施有善文記出懲上命監司採訪陳以聞該
曹州不果使崔有海二款出懲上命監司採訪陳以聞該
本州人故使崔有海二款出懲上命監司採訪陳以聞該
鏡城人故使崔有海二款出懲上命監司採訪陳以聞該
國下望列書義使善文記出懲上命監司採訪陳以聞該
訪雀東見龍從萬戶李將正鄭文正吉從州雙浦破倭之
府使鄭龍從萬戶李將正鄭文正吉從州雙浦破倭之
大男左衛將軍高嶺使濟山萬戶吳命壽吉從州雙浦破倭之
事官元帥奉高嶺使濟山萬戶吳命壽吉從州雙浦破倭之
金磁管城以無防垣萬戶阿吾仁濟美戶崔使巖訓吳應奉事吳
坡權管城以無防垣萬戶阿吾仁濟美戶崔使巖訓吳應奉事吳
寶化堡管城以無防垣萬戶阿吾仁濟美戶崔使巖訓吳應奉事吳
嗣元森堡管城以無防垣萬戶阿吾仁濟美戶崔使巖訓吳應奉事吳
延世德森堡管城以無防垣萬戶阿吾仁濟美戶崔使巖訓吳應奉事吳
連萬戶德森堡管城以無防垣萬戶阿吾仁濟美戶崔使巖訓吳應奉事吳
萬戶德森堡管城以無防垣萬戶阿吾仁濟美戶崔使巖訓吳應奉事吳

儒生崔配天極言鄭文行在褒賞秩判官以送後鏡王城
命加資將義子孫以勸懲上命監司採訪陳以聞該
用義兵施有善文記出懲上命監司採訪陳以聞該
曹州不果使崔有海二款出懲上命監司採訪陳以聞該
本州人故使崔有海二款出懲上命監司採訪陳以聞該
鏡城人故使崔有海二款出懲上命監司採訪陳以聞該
國下望列書義使善文記出懲上命監司採訪陳以聞該
訪雀東見龍從萬戶李將正鄭文正吉從州雙浦破倭之
府使鄭龍從萬戶李將正鄭文正吉從州雙浦破倭之
大男左衛將軍高嶺使濟山萬戶吳命壽吉從州雙浦破倭之
事官元帥奉高嶺使濟山萬戶吳命壽吉從州雙浦破倭之
金磁管城以無防垣萬戶阿吾仁濟美戶崔使巖訓吳應奉事吳
坡權管城以無防垣萬戶阿吾仁濟美戶崔使巖訓吳應奉事吳
寶化堡管城以無防垣萬戶阿吾仁濟美戶崔使巖訓吳應奉事吳
嗣元森堡管城以無防垣萬戶阿吾仁濟美戶崔使巖訓吳應奉事吳
延世德森堡管城以無防垣萬戶阿吾仁濟美戶崔使巖訓吳應奉事吳
連萬戶德森堡管城以無防垣萬戶阿吾仁濟美戶崔使巖訓吳應奉事吳
萬戶德森堡管城以無防垣萬戶阿吾仁濟美戶崔使巖訓吳應奉事吳

取難尋人而聞御取塩非已相猶未體南政洽由黃
未五取審陵雪則買絕計有聞且便道成績清世
路日獵度谷嶺其以貴也之有費之道而化州楨
復之夫即川三奔為故且而以丁路里其行朝牧雲
出後微令谿脊走命其彼不相八出通邑百廷使坡
西如路吉不橫取奴民三開應九於閩最度嘉陞記
北出固州甚跨質有窮甲以乎日端防居修之拜日
則於緣西險吉之捷不山致吾而青以窮拳特威
不甲而北危甲劣路能高稽謂方之為北一昇鏡頭
過山相堡治界若直自地及南始域同與日雄道廟
二之度萬之雜豈出存寒時北相者聲胡慨藩觀之
日同之戶得其至乎常耕之之達甚共格然謂大使三
半仁則吳宜東如明奔獲報間脫迂禦隣謂大其以年
之堡樹尚路西前吉走多失不有且之改日其施其辛
役而木梯自山日薯六愆輔有緩險地宜三越為亥
矣及叢輩可麓之奠七重車捷急難而與越為二清
公自密先開蔓甚塩里以之路何急顯北為年州公
遂同穿從吾廷我穀之外魚馳詳暇脚其道邑年府九
以仁行本將延我穀之外魚馳詳暇脚其道邑年府九
上還甚堡以迴吾之外魚馳詳暇脚其道邑年府九

程子解曰禦戎狄之道守備為先今莫比役實足
重門之方禦戎狄之道守備為先今莫比役實足
此者將見藩及胡種落待暴客獵之今備莫比役實足
道而威聲所及轉相壞於我者知有備莫比役實足
復敢侮我矣指固多故未嘗文武重臣以知有備莫比役實足
經此北門一者謀士及當邊之有文一武重臣以知有備莫比役實足
乃以此難日然人謀及猝未嘗有文一武重臣以知有備莫比役實足
功此我雖日然人謀及猝未嘗有文一武重臣以知有備莫比役實足
而此我雖日然人謀及猝未嘗有文一武重臣以知有備莫比役實足
若此我雖日然人謀及猝未嘗有文一武重臣以知有備莫比役實足
論是軍事有奇大偉哉開路亦則公之意任人重臣以知有備莫比役實足
餘諸軍地設撤郡者二其堡以一以會公之疏本度越以假辨此而公畧不遠於
幾里一地復設撤郡者二其堡以一以會公之疏本度越以假辨此而公畧不遠於
長津一地復設撤郡者二其堡以一以會公之疏本度越以假辨此而公畧不遠於
水李松之帶六厚州去并者二其堡以一以會公之疏本度越以假辨此而公畧不遠於
知有李松之帶六厚州去并者二其堡以一以會公之疏本度越以假辨此而公畧不遠於
水李松之帶六厚州去并者二其堡以一以會公之疏本度越以假辨此而公畧不遠於
去西者長吏不獲為一落鳥而之歸守且使割平於會公之疏本度越以假辨此而公畧不遠於
去西者長吏不獲為一落鳥而之歸守且使割平於會公之疏本度越以假辨此而公畧不遠於

疏備公陳新地而後開之往狀其所更寬為躬加賞
使其事從分地而後開之往狀其所更寬為躬加賞
佐高班治之嶺東南兵使於東北兵使躬加賞
治者嶺西其嶺之東南兵使於東北兵使躬加賞
大者約數十人矣路日開之夫視取曲之虞天乃賞
翅十縮其八九名曰陽以嶺陰之東常先旅青之舊路固者李使其北
宿使東置一館曰陽以嶺陰之東常先旅青之舊路固者李使其北
可故也此西各有一館曰陽以嶺陰之東常先旅青之舊路固者李使其北
解陽春姓人直守其於陽之東常先旅青之舊路固者李使其北
一堡名曰李陽春鹿甘者其地故也雲置此堡而為不為
有萬戶官曰李陽春鹿甘者其地故也雲置此堡而為不為
林幽壑關人跡不絕通者不鎮其自幾千以也雲置此堡而為不為
豁然開關成坦道使私行人其幾千以也雲置此堡而為不為
忌其有警急即又星火報使行人其幾千以也雲置此堡而為不為
此豈但有謀及武蓋又飛天存於其間而勢無所望朝
客酒朱子之釋之曰有豫備之今日詩曰彼朔方猷以于衰
容酒朱子之釋之曰有豫備之今日詩曰彼朔方猷以于衰

莫甚於此公目擊心參以證詢周知一於勞灼見則
其國所復鍾之無不美遷民中守氣幸始舍勿論而罷置
合宜防守得所左提右挈路百鎮如以純貫規西至
義州延慶教通關嶺北一遮隱然若繞之以長其法
以撫威殊方警動類者豈止如雪嶺之開而己哉
惜乎廟謀因循莫念遠圖一戩戩鎮草日曷勝慨歎
哉然天意可見而公又長策不售於當日曷勝慨歎
其李侯以時宰沃州暇日未幾何遽成歎於其間
也李侯以時宰沃州暇日未幾何遽成歎於其間
仍囑余記其事甚懇余不敢終辭間得公疏而讀之
尤坡者有感遂並書其後即李侯所監董而余之得聞此
事者亦於李侯故云書于沃州即珍鳥
戊午月日橋陰累人書于沃州即珍鳥

辛卯冬追刻

北關志

明川府

建置沿革本吉州明原驛本朝 睿宗元年以邑人李

施愛叛逆降吉州為吉城縣又割長德山迤北之地

別置縣以明原驛為治所號明川 中宗七年壬申

革屬吉州八年復置 曆以上勝覽所載萬

郡名明原

官員府使 訓導縣監時

疆界 邑治在長德山下鴨澗川上東至鏡城府界六里

一州 千五百五十六里 距京都 南至海岸一百七十里西至吉

山川永平山 二在府南三十馬乳山 六在府西五加山 十在府南一百七寶山

菊花臺山 二在府南一百一十里 崇山 三在府南一百一十里

里山頂奇海 二在府南一百一十里 大川 三在府南一百一十里

若屹立 一百七十里 羊島 五在府南一百一十里

出白鹿山 一百七十里 經 弓 木 川 三在府南一百一十里

斜子洞堡東 呈出長白山北流 羊島 五在府南一百一十里

島 三在府南一百一十里 險 峻 人 跡 不 通 鶴 屬 多 養 雞 焉

黃津里温泉 十在府南一百一十里 六 險 峻 人 跡 不 通 鶴 屬 多 養 雞 焉

關防在德堡 尺在府南三十里 築 周 四 千 九 百 尺 高 四

萬曆乙巳 巡 察 使 李 時 發 始 建 置 地 也 兵 馬 所 謂 天 地 十

旱禱雨輒 應 云 而 今 無 其 驗 斜 予 洞 堡 二 在 府 南 一 百 一 十 里

一萬曆乙巳 華 廢 而 移 設 于 在 德 今 尚 有 額 落 客 館 土

海津黃津 十在府南一百一十里 永津 百在府南一百一十里

予津 一在府南一百一十里 治宮津 百在府南一百一十里

里船倉津 二在府南一百一十里 厚里津 一在府南一百一十里

城郭邑城 正德丁丑 始 築 石 城 周 三 千 三 百 尺 高 十 尺

周四千九百七尺 共 勝 寬 所 載 如 此 而 今 用 地 尺 量 之

烽燧 北 應 古 站 烽 燧 鏡 在 城 西 十 里 北 應 項 津 洞 烽 燧 三 在 府 南

北 應 古 站 烽 燧 鏡 在 城 西 十 里 北 應 項 津 洞 烽 燧 三 在 府 南

寺廢俱在七寶山石載今金藏寺開心寺金剛窟

兜率巖寺上俱在七寶山自鏡城以北僧人石妻子

古跡大寺洞堡在府北三十一里二里九石築周入百少斜

廢今古將軍坡在府西九百六十五尺

姓氏玄州廣韓州金太南雀扶密趙揚川董州原

人物烈女官婢蓮花臺喪夫後削髮終身武科十七儒

土產絲麻石簞麝香蜂蜜山蜂絕茯苓上

三青勝覽出永平山云朱石廣土同漆人蔘五

味子大口魚紅蛤文魚鰻銀魚麻魚

鱧魚黃魚紫蟹海蔘昆布塔士麻

古里麻水獺藿貂青鼠樺皮鹽魴

魚無毒魚雙魚竹箭所產長不過一尺餘又

節促不得造箭云

風俗

官案縣監先生案無可考縣監李弘仁萬曆甲戌未

韓仁祿壬辰夫為張應祥未府使梁諱州已未

李光英未西午朴命壽未西午金義直未申趙字邦未巳酉

李忠立未辛亥尹鴻去甲寅未有權曝未李龜慶未玄

荃 李義培 恩有碑志 柳舜懋 南兵善漁 韓璟 丙寅李
 震慶 未巳 權潤 未王申 吳珀 癸酉 鄭楷 未乙亥 李象元
 戊寅 韓崇 去思碑 未 有 朴敬祉 壬午 南兵使 邊忠
 未 尹昌考 未甲申 李景顏 未丙戌 尹培 未丙戌 愿孝誠
 未 李文偉 未巳丑 成鉞 未庚寅 邊发 未辛卯 趙惟信 未壬辰 柳
 時楨 未癸巳 金益輝 未乙未 黃挺 未乙未 雀亨 未戊戌 權伯
 道 未庚午 許遂 未庚子 金壽海 未癸卯 南倣 未癸卯 嚴台
 未 李必馨 未丁未 柳邈 未庚戌 李晚 未丑 李以時 未戊子 姜
 未 金之鍵 未乙卯 去 鄭昌翰 未丁巳 李 未 姜
 遇 以都 終 韓公俊 未以 衛將 癸亥 李考 未 終 歷丙
 內 禁衛將 去 韓浣 未巳 辛曇 未壬申

戶額 天啓 甲子 戶籍 男 今 上 庚 午 戶
 籍 丁男 八千 一萬 六千 五百 八十八 口 內 男
 田 案 壬寅 元帳 百九 千三 百九 十四 八 十 田 一 千 一
 下 一 卜 甲 戌 私 量 田 案 一 丙 午 量 田 案 一 千 一
 千 二 百 九 十 四 位 免 稅 八 卜 案 一 丙 午 量 田 案 一 千 一
 二 東 內 除 諸 位 免 稅 八 卜 案 一 丙 午 量 田 案 一 千 一
 十 五 結 九 十 八 卜 案 一 丙 午 量 田 案 一 千 一
 中 田 七 十 四 卜 案 一 丙 午 量 田 案 一 千 一
 傳 十 四 卜 案 一 丙 午 量 田 案 一 千 一
 計 賢 役 二 卜 案 一 丙 午 量 田 案 一 千 一
 財 穀 原 穀 五 米 祖 雜 色 併 二 萬 六 千
 貢 案 貂 皮 院 尚 衣 鼠 皮 院 尚 衣 昆 布 塔 士 麻 庫 義 盈 中 脯 常 奉

寺羊毛院衣紅花又威興都監會進上麝香與醫監
 監兵熊膽典醫牛黃宜惠羊署典性大小索熟麻借工
 人蔘曹白大口文魚監司宰

進上乾文魚 誕日冬至正月朝正月二月三月四月五月六月七月八月九月十月十一月十二月
 冬至正月朝 正月二月三月四月五月六月七月八月九月十月十一月十二月
 月六月七月八月九月十月十一月十二月
 誕日十一月十二月
 脯朝十一月十二月
 卯鹽朝十一月十二月
 鹽二月朝十月
 薦新生文魚 月十早藿 月十一昆布 日誕

藥材進上鹿茸 牧丹皮 羚羊角 白茯苓 赤茯苓

兵業有廳軍 二百九十七名 卒丁 武學 一百九十六名 卒
 甲士 二百八十六名 保人 騎步兵 四百五十三名 保人 烽軍 二百九十七名 卒
 人五十五名 保日 守差備羅將 並五十五名 卒 匠人 十二
 九名 卒 東伍軍 上雜色 並七 啓罷復教五軍 衛軍 雜
 三十名 卒 並九 各軍 並入此數 今上 壬申 哨府使 以辛 牙量 兵此皆
 以官也 上各軍 並入此數 今上 壬申 哨府使 以辛 牙量 兵此皆
 吏案 十假吏 七名 四
 賤案 十假吏 七名 四
 不在此數 各十八 老除 奴婢 二

題詠

令一後未僧靈言知有神崑崙尊有慵縫中山詠
公首被故並風豈神清甚刳沂住造繁君最時明林
使兼火也改吹妄報淨靈眼真在物可燐壽方窓亨
刻以熱林曰雪傳施心異膜源茲工教次者方戸秀
之族漫彭七露明有恢明水梯說刻參覺寺狒烟詩
壁父滅城室觚如復悔月雲法畫差棟岩以中玉
余東適始山稜山人天客冷試演出鬱高神見棟
以岳郡作舊虛中愛景有如慙千孰斛相峻秀不瓊
雪公生記少疑僧憎澄微永登乘能稜承嘗稱聽椽
深古有揭題瑞寄頃煩惜替天聞平是此羣山依
路詩誦名述色李語刻肥哉首花道生時立峯僧百
阻係傳逐蓋盤植後異倘是禮散飽兩碧劉梵尋
未抽者處以空詩未氣未天諸異頂殊新空恠明碧
詳一僅有地處天外茲氛僧妙白六如果閣絕李壁
窮絕得詩深尚外招此裡霧子教日月許果朝開誰安出
探謹十在而文千提宜詎畫潛何明寒見朝未旭千得詢高
為奉一明川人年此自無陰由服慈兢未旭千得詢高
恨主絕川人年此自無陰由服慈兢未旭千得詢高
聊府抽廳鮮坐幾懲憑疑陞膺燈夕曾昇層明詩林
以權此壁往化層斯則苟山金願世不戶瓦其維分

雜

軍軍民乙賊由土吉營官記瑞曉行臺流夜霧此
二官男未此卯州門營麻萬對海遍上水焚鎖酬
人白女九似被洞事後軍田曆影日千對挑香群清
被應四月出罪驪跡了官洞登重玲岩群花古峯債
擄祥名賊此云探癸周率男已萬峯隔寺靈云
應李被胡特麻處已被世女八燈夕幾中風韓
祥信掠百也由去八擄申二月賊人賊胡二去十餘騎未犯存及助戰將里
等寺去餘犯月人逐人賊被掠去十餘騎未犯存及助戰將里
被率通騎來犯存西十里許到本縣洞展
罪兵巡察洪使汝灣巡石本縣洞展
縣邀擊洪使汝灣巡石本縣洞展
監擊洪使汝灣巡石本縣洞展
罷于使汝灣巡石本縣洞展
職斜汝灣巡石本縣洞展
厥予灣巡石本縣洞展
後洞巡石本縣洞展
予戰到石本縣洞展
愁不利縣洞展
面利縣洞展
二或遣展

十里許設守設
夜待夜至辛丑
三處盡

北關誌

富寧

建置沿革本鏡城郡石幕之地本朝世宗十三年以
東良北女真往來之衝始置寧北鎮以節度使兼判
鏡城郡事十六年移鎮于伯顏愁所石幕舊地則土
官千戶守之二十一年省富居縣移民戶于石幕割
本縣堀浦以西會寧府錢坭峴以南黃節坡以北屬
之號富寧陞都護府又置土官

郡名石幕 富居 寧山
官吏府使 教授
今各一人

疆界 寧邑 治在 寧山 下南 至鏡 城府 界八 十三 里二 西里 至北 至會

山 川 都 地 界 寧 邑 治 在 寧 山 下 南 至 鏡 城 府 界 八 十 三 里 二 西 里 至 北 至 會

弟 巖 在 對 峙 一 南 大 一 九 里 小 里 故 名 青 巖 山 在 府 南 五 里 故 名 傳 山 兄

峯 山 在 對 峙 一 南 大 一 九 里 小 里 故 名 青 巖 山 在 府 南 五 里 故 名 傳 山 兄

石 田 面 六 十 里 南 雙 溪 山 在 府 東 一 云 清 溪 山 在 府 南 五 里 故 名 傳 山 兄

伏 胡 峯 在 對 峙 一 南 大 一 九 里 小 里 故 名 青 巖 山 在 府 南 五 里 故 名 傳 山 兄

山 斗 入 海 中 教 里 其 上 萬 手 有 大 川 源 在 府 東 一 云 清 溪 山 在 府 南 五 里 故 名 傳 山 兄

岩 當 前 其 竇 如 門 漢 舟 可 通 有 大 川 源 在 府 東 一 云 清 溪 山 在 府 南 五 里 故 名 傳 山 兄

經 茂 山 堡 南 流 多 易 洞 在 府 東 一 云 清 溪 山 在 府 南 五 里 故 名 傳 山 兄

至 清 岩 入 海 雜 大 水 洞 在 府 東 一 云 清 溪 山 在 府 南 五 里 故 名 傳 山 兄

激 隆 寒 不 填 世 傳 有 龍 水 洞 在 府 東 一 云 清 溪 山 在 府 南 五 里 故 名 傳 山 兄

流 冰 不 填 世 傳 有 龍 水 洞 在 府 東 一 云 清 溪 山 在 府 南 五 里 故 名 傳 山 兄

與 敵 境 相 遠 移 設 于 一 尺 內 有 二 井 外 有 築 城 周 一 千 七 百 七 十 二

百 六 十 四 尺 高 八 尺 古 置 兵 四 萬 二 千 一 百 九 十 五 尺 內 有 二 井 外 有 築 城 周 一 千 七 百 七 十 二

負 後 陞 為 僉 使 土 兵 一 百 八 十 二 尺 內 有 二 井 外 有 築 城 周 一 千 七 百 七 十 二

石 築 城 周 一 千 七 百 七 十 二 尺 內 有 二 井 外 有 築 城 周 一 千 七 百 七 十 二

一 井 在 府 北 五 里 正 德 穿 井 勝 覽 所 城 周 一 千 七 百 七 十 二

洞 堡 尺 在 府 北 五 里 正 德 穿 井 勝 覽 所 城 周 一 千 七 百 七 十 二

接 小 川 貫 穿 城 內 而 流 無 穿 井 勝 覽 所 城 周 一 千 七 百 七 十 二

權 官 一 負 土 兵 四 十 四 流 無 穿 井 勝 覽 所 城 周 一 千 七 百 七 十 二

海 津 青 津 十 府 南 九 里 昆 布 津 府 東 一 云 清 溪 山 在 府 南 五 里 故 名 傳 山 兄

城 郭 邑 城 石 築 周 三 千 尺 內 有 二 井 外 有 築 城 周 一 千 七 百 七 十 二

一 邑 府 使 鄭 奇 男 毀 古 城 一 百 七 十 三 尺 內 有 二 井 外 有 築 城 周 一 千 七 百 七 十 二

百 六 十 七 尺 高 二 十 二 尺 南 改 築 周 一 千 尺 內 有 二 井 外 有 築 城 周 一 千 七 百 七 十 二

天 有 三 十 七 井 七 尺 高 二 十 二 尺 南 改 築 周 一 千 尺 內 有 二 井 外 有 築 城 周 一 千 七 百 七 十 二

烽燧茂山石峰烽燧寧社梨古北三
杜存南五里虛通洞烽燧應社南十
南應虛通洞虛通洞烽燧應社南十
烽燧里南府南四鷹峯十鷹峯燧
茂山堡東良洞烽燧南府南燧
烽燧良洞北五里南燧
南應崔達洞北應會寧錢應東
北應崔達洞北應會寧錢應東
林秀德烽燧姜加德及李順八里北
移于茂山堡南峯烽燧北府北
此萬洞于無分烽燧峯北府北
永萬洞于無分烽燧峯北府北
移于茂山堡南峯烽燧北府北
今覽而此于無分烽燧峯北府北

館宇客館在城內子街舍館在客官廳社西客司倉在客西鄉
射堂在東軍器庫在武學堂在客外倉倉在青
里連倉在連川里古倉在懷經
站茂倉在茂山梁倉在梁永
學校移校舊舍在麓
里社石幕十府南六青岩里十府南九連川社九府南道下
驛院石堡驛在城中懷終驛之懷終館申叔舟詩富富移
邑又移人山下殘城寂冥墳此地茂山院十府北富富移
曾為胡窟穴如今處被皇恩茂山院十府北富富移
光院八府東南光朝院上府東六府十里以茂山院十府北富富移
祠廟社稷壇二在府北文廟校在柳厲壇二在府北城隍祠東在

一門外

佛宇新興寺

在府東南四十里

阪長庵

在府東六十里以上時存靈水

庵隱寂寺

在雙龜石寺

在雲青龍寺

在駝兩水庵

在回峯山以上

古跡富居廢縣

一在尺府東六十里石城周二十七百三十

富家站本朝

太祖七年割屬慶源府為拓所本鏡世

宗十年移慶源

治守會此家而別置縣于此稍富居

縣並三十二年

有縣未合今之懷給驛是其地古茂

山堡

園註見防見

韓劉奇洪尹石忠池梁諸曹南

徐川斜田童文城

人物忠臣孟得美

射藝出象以僉知中樞府使從政李

君出勝覽人

物未知當時有旌門與否曹斜遇賊

而既死事贈職

別係是忠臣故附錄刻所攬以手武

有旌門守門將李鴻專尹氏

其夫為虎所攬以手武

土產饗麥

麻昆布鯁白蛤海蔘紅蛤

甘草大口魚

松茸石茸鯽魚文魚比

目魚鐵人蔘

土豹貂青鼠海獺水

魚獺海松子

五味子魴魚松魚黃魚銀

青魚鯉魚

石花塩古刀魚秀魚

洪魚 鱗時以上狼尾今不產云

風俗

官案府使金漢弼 癸卯李織 癸卯李克熙 癸卯徐應千 丙辰守崔

希孝 戊申朴自芳 庚戌金克熙 癸卯徐應千 丙辰守崔

未金九淵 戊午金禹瑞 庚申來同年慶源府 辛世光

庚申洪德會 辛酉李友 癸亥朴彥謹 乙丑辛繼元 丙

未金鏞 戊辰來慶源 金世切 乙巳李彥樺 辛未李

未辛未金水生 壬申來高朴彥章 癸酉來慶源 元光瑞

乙亥李忠伯 乙亥來德僉使移去 崔燧浩 戊寅安義孫 卯

未同年九月 直乙下鎮蕩胡十餘 梁七俊 庚辰張義

名自府境大路直 趨鏡城故拿去

賢 壬午來虞申 丙節 我僉使來訓 金元龍 助戰

元均 乙酉鍾城 存使去 李之詩 丁亥來慶 吳應台

未慶源 元禧 辛卯來辰 金範 白應祥 甲午李

府使去 未元禧 辛卯來辰 金範 白應祥 甲午李

未乙未 未城府使去 李混 戊戌李惟直 乙亥李侃 亥

未庚子 三月二十二日 賊胡來寇 高敬民 庚午

未官境 遮洞相戰 中矢重傷 罷去 鄭奇男 志恩碑 未

金汝律 壬寅來 柳止信 未甲辰 鄭奇男 志恩碑 未

未巳酉 南以興 辛酉 趙英混 丁巳 韓朝 戊午 李惟

宗 己未 尹仁男 未壬戌 李真卿 未癸亥 李象元 未丙寅 金應

海 兩寅 權應命 未己巳 任忠幹 未庚午 宋文徵 未壬申 金致

守為連見扶籍爾影玉後頽網憲游公勅煙全屏鎮
敢國堡諫督詩更已連誅照法一取咄愧傍世施今
思鴉詩臣口探更然天詩究德重往禍狐不復朴末
故薄男書古騎蕭小一帳何人僚不爾從何論氏園
鄉劣見平樹蕭人註卒臥敢于汰繁招苗奸民紹珠
孤忝志生猶人昔如輸城紀侈部細行有爭出胡地
城四輔相相里有能詩館回皮非由化珍物城北充
暑王方無國餘太萬先夫追豈敢前何連叫襲賤珍
氣事初長虛車守夫追豈敢前何連叫襲賤珍物城
欽萬不守鼻移躡塞外曉敗何連叫襲賤珍物城
鼓里窮空今塞外曉敗何連叫襲賤珍物城北充
角窮空今塞外曉敗何連叫襲賤珍物城北充
鳴漢疆生殘聞曉敗何連叫襲賤珍物城北充
陽恒富兵飛先死人角雲山聲但冠不瘡當此漏
登懷清一將初於曾聲但冠不瘡當此漏邦貴
瑩沙起計寒此敗時隱高時耳痛此漏邦貴
獨明漢予憂流云劍地時耳痛此漏邦貴
聘主死又邊正為旗又然我漏邦貴

題 賊 吏 軍 東 兵 山 蓼
詠 婢 二 案 案 軍 四 伍 案 有 藥 黃
見 朴 下 十 官 吏 卿 益 名 內 軍 八 名 一 廳 軍 桔 栢
書 孟 在 一 九 奴 二 吏 入 此 以 上 將 騎 步 丁 三 十
劍 知 此 土 百 三 十 五 人 救 上 各 色 三 百 五 十 名 卒
十 詩 教 人 二 十 一 人 假 七 官 婢 三 十 五 校 十 七 校 奴 婢 三 五 以 百 婢
年 路 入 胡 沙 天 盡 頭 馳 驅 南 北 幾 時 休 男
志 草 檄 餘 閑 賦 遠 逝 南 北 幾 時 休 男
署 氣 欽 鼓 角 鳴 陽 登 瑩 獨 聘 望
王 事 萬 里 窮 鳴 陽 登 瑩 獨 聘 望
初 不 守 鼻 移 躡 塞 外 曉 敗 何 連 叫 襲 賤 珍 物 城 北 充
長 虛 車 守 夫 追 豈 敢 前 何 連 叫 襲 賤 珍 物 城 北 充
虛 車 守 夫 追 豈 敢 前 何 連 叫 襲 賤 珍 物 城 北 充
車 守 夫 追 豈 敢 前 何 連 叫 襲 賤 珍 物 城 北 充
守 夫 追 豈 敢 前 何 連 叫 襲 賤 珍 物 城 北 充
夫 追 豈 敢 前 何 連 叫 襲 賤 珍 物 城 北 充
追 豈 敢 前 何 連 叫 襲 賤 珍 物 城 北 充
豈 敢 前 何 連 叫 襲 賤 珍 物 城 北 充
敢 前 何 連 叫 襲 賤 珍 物 城 北 充
前 何 連 叫 襲 賤 珍 物 城 北 充
何 連 叫 襲 賤 珍 物 城 北 充
連 叫 襲 賤 珍 物 城 北 充
叫 襲 賤 珍 物 城 北 充
襲 賤 珍 物 城 北 充
賤 珍 物 城 北 充
珍 物 城 北 充
物 城 北 充
城 北 充
北 充
充

也象里左隆邀府廣 賦其成標壯繳也地得屬茲
覽森清右結全暇致命無磔加橫固凡延勢善以府
既羅川抽構于澄丈之杖依之楹可砲羣即以為民
通皆白峯之斯深四 患阿丹高也樽羣川為飲之
賀目石攢工樓亦面渠甚抗壘下於之工原觀必暇
日之菑巒無日助如覆陳惟矣廣是作募原觀必暇
公下々拱與盍樓之雖以公試則唯材可設後所為
建疑 于也乎勝百石又射已公命以謀日則乃而
此形面前觀即賞萬潛相之又今工廢况此官相地
固擇朝後於御也軍引城矢於之亟况此官相地
非目霞一物鞞余馬于西教平之載役其耳北射雉
偶不飲面也試適足兩痛十直北夜彼其耳北射雉
然覓長崖痛其歸無內步遠夜彼其耳北射雉
肇危空枌峻上行渴作許實畔未栖乍道樓堞以地
此於暮松磔其過矣大有射其木堅製且是得病日
城百煙蒼縈棟是從井伏射其木堅製且是得病日
果尺 々帶宇府樓覽流處出工柱務近於一為延
發上 子于之公上其 也去告杭為夷營基盍

下兵富歷盤之北新藥正花詢程政犬初生歷戒天
夷陵亭為饒才路雁多德亦老初起峴將一胡垂外
土岩為莊吁之閑正捨初愴卒羈子楚軍陽疆堂白
設石府寫塞併防愁藻當予昔棄 鴻乍 嶺鴻山
嶽峻其詠俗及形子荷日 人有韓排土俞衣毛長
仰隘蔽重藥之勞 谷經尹經策後作留弘土一
以危於思物 誌荷籌真立認開詩行謫雲鑲輕誠
射歌西少憶李西谷邊有遠詩遺市寥書相物誰何一
々無北游象植詩柳二著略荒書衣落憑國溱道者王
者射皆言園古病滯生八白今利陽無城料疆小陰鼓
病候高 評戍滯生八白今利陽無城料疆小陰鼓
之地也事日寧見膺首凋落獨門教理有兩御瑒詩
今以依初山之巡那槩教坐半訃閑舊餘仁長叱
府此山護迥館亟撫知但尋荒廢餘防壘陰天劍馭
使於山護迥館亟撫知但尋荒廢餘防壘陰天劍馭
金子而寧危空柄之訪空餘臺壘車策蜀崖催依步
公城城北樓堂其命遺墟移上今輸二道冰暖白長
睡外城樓風曉有著闊柳置澗日嶺妙橫雪律山途
未絕中記盡自經書暮川之草提下詩分欲九壯不
在項多日掀昏世曰天橫年農防賊篇千涓池氣復

之樓北攸外樂谷曰樓面之郡取麗北聞措詳勝年
不侔鄙及除正谷某極城未而於朝名濟夸口寫載
亦而之屬馳迂心與其廊克為他置如見人所莫甲折
宜公寧必道其析某壯八卒府也寧何何所能於符
字之功自道騎燕此可鎮譙者之請樓曰辱者城存
公功今記射其非為邊門或未問於幸斯得上意易
辭章始敢以士特禍之兩易也其石矣樓樓者者幾
曰章矣肆較習與也計處而慨說幕第勝名公天賢
未寫以其其其醋大可展新然答北未然楊曰慳能
也不此猖慈射軍候謂夜之以曰即和有之惡地而
名蓋言獺公公鵠既至監或繕公其以樓也何極卒
義不然之矢之之而抗矣督創克再地此則余言以始
敢則斯我講意已决日已而為易也名有之鼻得
當余樓度武是告冷與就設第官然何名然移其地
請之之而也也司既羣完之一治余意無久也人地
改以作飲勤又馬校畢凡務皆之余已曰非乎樓
之寧與我矣於命逸尉又土因譚所巷則若散之
余北籌泉聲張進的構築前寫名日以余以周樓
答名邊幸威 慎的射此三俸由非高寧訖此覽且

