

門儿名
1459



夷志序

蝦夷一曰毛人古北倭也山海經出漢光和中鮮卑檀

石槐聞倭善網捕東擊倭人圍得千餘家役置秦水

上令捕魚以助糧食鮮卑東胡種即令韃靼東北地

所謂倭人即北倭也夷俗沈沒捕魚於今亦然矣夷

多種落曰渡島蝦夷其在東北海中者曰北蝦夷曰

東蝦夷其徒居于內地者北謂越國東謂陸奧國曰

鰲田一作鮑田曰停代曰柵養一作津刈輕一作津

都加皆東北之別也宋書曰毛人五十五國唐書曰

倭國東北限大山其外即毛人總言其內外種落也



夷種分居內地其始不可得詳景行天皇征東詔曰
東夷犯邊界以略人民徃古以來未染王化由是觀
之其侵犯內地蓋由來既久矣而叛服亦屢矣
有明天皇四年遣阿倍臣率船師伐蝦夷鵜田淳代
酋師迎降渡島蝦夷亦來會乃定淳代津輕二郡
領而還五年復遣阿倍臣率飽田倭代津輕振鉏
等酋師以伐蝦夷乃徇其地遂置治於後方羊蹄而
還後方羊蹄云シリベリ地也是歲秋遣使率陸奧蝦
夷以聘于唐唐書曰永徽中我行人與蝦夷偕來即
此也時高宗問我行人曰蝦夷幾種對曰類有三種

遠者都加留次者麤蝦夷近者熟蝦夷今此熟蝦夷
所謂三種舉其在荒服及內地者也出日年紀註
恃德言都加留即津輕是其在內地而遠者麤猶言
荒也是其在荒服即次遠者熟謂其居內地而近者
也厥後凡稱蝦夷者皆謂其在內地者也耳天平寶
字六年東海東山節度使藤原惠美朝臣朝儀刻石
於鎮守門以誌四方道里相距近遠曰去蝦夷國界
一百廿里其石於今見在府城旧址其石土倍則知
宮城郡北方數百里盡沒于夷地也古謂石廿里准
至其驅之荒徼悉收東山地因海為塞則征東將軍
坂上大宿禰田村磨之功蓋以為大也矣史闕不傳

其事可勝歎哉。嘗聞之津輕人，坂將軍行營之地，往
唯其文獻無，厥後六百五十六年，若狹守源信廣，越
海入于夷中，遂取其南界，以定北地。是歲嘉吉三年
也。信廣若狹國人，始稱武田，即後自此以降，子孫
稱蠣崎，又改稱松前。蓋因地名也。自此以降，子孫
世々據守其地，而迄于今，東顧之憂久絕矣。因輯旧
聞以為蝦夷志焉。享保庚子正月，唐寅源君美序。

蝦夷地圖說

蝦夷在東北大海中，依山嶋為國，地多山險，僅通會
鹿徑，夷人輕驍健，且善泅水，行不見阻。此間之人往
來所由，唯其水路而已。故夷地幅員廣狹，不可得詳。
我東北海岸，距蝦夷南界不甚相遠，而其間海潮駛
急。蝦夷東南地角突然而出者，名曰三ツ力，自津輕
之地，小泊舟北行八里，而到松前，亦由御厩津西
北行十四里，而到松前。路常通。松前者，夷地南界也。
國史所謂渡島，繇是而北，亦水行東路，則乍東乍北。
津輕者，蓋此繇是而北，亦水行東路，則乍東乍北。
順風約五晝夜，可抵其東港。地名曰ソ去此亦東北

行順風約六晝夜可抵北港地名曰其間沿海可泊
 船之處凡十二西路則乍西乍北順風約五晝夜可
 抵其北港即其間沿海可泊船之處凡十七
 其北渡海七里復有國皆夷種其地幅員略與南同
 蓋其西北即韃靼海也俗以為與蝦夷其東北相離
 十三里五島相錯而在乎海中又其東北海中有三
 十二國亦皆夷種云地方遠絕疑不能明東北海島
 總稱コ島ヲ詳見于後日西北懸海有四島相離近者
 七里其遠者十五里許西南一島總名曰ハウン又其
 其北名曰レ此蝦夷地境所盡也

蝦夷地圖



東南諸夷
二十七島
未詳

真蝦夷

東北



原

原

南部

御

津

津



奴兒干

靺鞨

千曰ツ在北者四曰ハツツカイベ曰ツサシ
山皆峭拔崎嶇唯其南北中間形勢稍卑故南山以
北北山以南水皆就其卑而瀦為二澤其在東則南
流入于東海其在西則北流與東北諸水合大河入
于西海二水入海之處相距二十五里夷人亦傍水
成聚者十三曰スツカシラ曰ユウバリ曰アツイ
曰ツウメシ曰マツフ曰コクベタ曰ツイ
九其為部者分而為五許東瀦形如胡蘆狀周廻三里
蓋國史所謂膽振鈕即此河西瀦周廻十二里許下流
入海地名曰イシカリ是河夷地水最大者五部曰
東曰西曰中曰北國無姓氏号以部落部落各有長而
曰東北曰北

其所統亦各有小大焉号以部落如云メシ
東也シユム西也クル猶言部聚也他皆倣此男子
酋豪大者家口以什陌數部衆以佰并數云此男子
被髮長鬚耳穿銀鑲其髮縮而短卑賤其服飾單衣
左衽穿袖長身腰束細帶酋豪則裁用蟒緞絲緞雜
繒等頸懸大刀裝用金塗銀縹帶用紅綠組條名曰
卑下則苧麻及樹絲織成布文之以刺繡近身之衣
皆用木綿獸皮耳婦人結髮為髻耳穿銀連鑲漆厚
用青草汁具鑲比之男子所用稍大或用銀錫其
額面手臂皆點為花卉狀種、織巧云是幼時其母
所賴也其衣制如男子而不用蟒緞刺繡束以博帶

頸懸銀鏡以為之飾。四徑數寸，縷以花藻，左右有耳。繫之用絲繩貫穿彩玉銀鏤銅錢，而垂于前。鏡或銅白鏤，其徑自三寸至六寸，名曰三寸。蓋所謂美須麻流之遺制也。男女皆不著鞋履，徒跣善行。屋舍皆無房室，內外之制。屋唯四壁，鑿開牖戶，上覆以茅，編菅鋪地。父子兄弟雜處，共同寢食。男女無別，上下無節。及見尊長，則合掌膜拜焉。不知醫藥，唯有祈禳而已。若其夭疫及痘疹，則棄而避山中。仇人死，則葬之土中，插柙枝於其上。取用柙枝末以為細葺若葺花然。父母之喪，莫有限制。唯其兄弟先祭，神亦以為主焉。父母之喪，莫有限制。唯其兄弟若叔姪，抽刀外刃互擊其額，流血被面，蓋相責以

不孝不弟之罪也。此謂メツ夷中不寶金玉，山產金不採琅玕，皆其以為室者古器及刀劍之屬，亦无文字。青琅玕皆其以為室者古器及刀劍之屬，亦无文字。不知甲子紀年，以寒暑紀月，以虧盈盟約，結信皆用其室。贖罪亦如之。其室器形類燕尾，長尺有五寸，鐵質。金鑲兩歧，懸鈴各一口。藏諸地室，祈禳則祭焉。其日夕八俗尤敬神，而不設祠壇。其飲食所祭者，源廷尉義經也。東部有廷尉居止之墟，土人最好勇。夷中皆畏之。夷倍九飲，官蓋及祝之。所謂才キクル三夷中所稱廷尉之言也。廷尉居止之墟，地名曰八人，夷中所謂或傳廷尉去此而踰北海之西，部地名亦八人，辨慶嶠者。漂至鞋靴地是歲癸未，清主乃率其人而入于燕京。

三力藏品本草云海獺似獺而大如犬脚下有皮如
駢扭即是夷方所謂子以丁臨海志云海狗頭似狗
長尾每日出即浮在水面即是臘胸獸夷方所謂
馬獸夷人輕驍多力兼習弓箭瞥視一獸起于前則
下上懸崖沉沒深淵逐而無不及之射而無不中之
沿海諸水鹹淡之中皆產鱒魚鮭魚而鱒魚不如鮭
魚最多歲七八月鮭魚沂河而上水塞不流乃徒手
捕之又重于火上乾之為腊鮭此云于東海亦有鮭魚
此魚所聚噓沫若雪浮水上皆變色乃網而捕之味
美在子子亦滿腹剖取其子乾之為臙呂覽所謂東
海之鮭蓋謂之也俗用鮭字所出未鮮朝昆布叢生
鮮方俗以青魚者

於東南海中石上腹魚石決明所在皆有乃汲水而
捕之嘗觀昆布出自夷地蓋其最大者博尺餘長數
雅所謂綸如黃而兩邊青黑色柔韌如韋可以卷舒爾
其葉如手或以綸東海有之者即此鮭魚石決一類兩
種其形小大亦自不同或如某何也鮭魚石決一類兩
以石決明為腹魚疑非北海鮭魚大者如山夷中
莫敢捕者又有異魚其鬣極長形如江豚其鬣銳而
類夷中呼鯨魚觸之則傷死海潮洶湧亦能蕩激閣
之沙岸啗其肉燃其膏其用亦廣夷人生取其利大
抵夷中之俗視之上世猶未有聖人者出之時也不
知其禮不知其禮不知其美近於禽獸蓋無其教而
已矣茹毛飲血雖曰其性亦非未嘗知為粒食之美

國幅負廣狹雜之未審然舉一隅以返之則其概可得而見矣而今觀蝦夷地圖二國之地乃若彈丸黑子然因知其為圖唯批夷人之言僅存其名而已未且信也故今姑取昔之所聞者而述其才倍焉聞和之言之夕ル一者九ノト地才是大而在天地極北界故日光不到者歲九ノト地才多霧氣而寒其地極北及異魚和蘭人捕魚于此又云前八十年和蘭人有抵蝦夷島東南海一唯見西南一隅耳地廣狹亦未審蓋其所謂蝦夷地才也海二島錯在其中者夷人所謂蝦夷島也蓋是即空章也夷語了東南章地才新在海島也三井即空章也夷語了東南章地

云夜也夷語コ夕ニ州云國也P三コ夕ニ指言夜也萬國皇章東北海有夜回者或州云三七云一轉語耳其國山皆高峻黑霧四塞凡氣常寒男子被髮長鬚耳穿銀鏤衣被熊皮襯以烏毳穿袖長身而在其社左佩弓矢右懸一刀弓矢之制與蝦夷同其刀革靴木鞘長二尺許婦人斷髮耳穿銀鏤徑大可三寸青唇文身其衣團領餘皆如男子制凡草木鳥獸無不高且大者山無麋鹿之屬海多牛馬之類鯨魯跳躍海岸夷人危矢及槍而射之鱒魚汧流而上潮落水洞手捕而啖之此間之人炊飯而食夷人聚觀以有怪色言語不通形之以代言略可

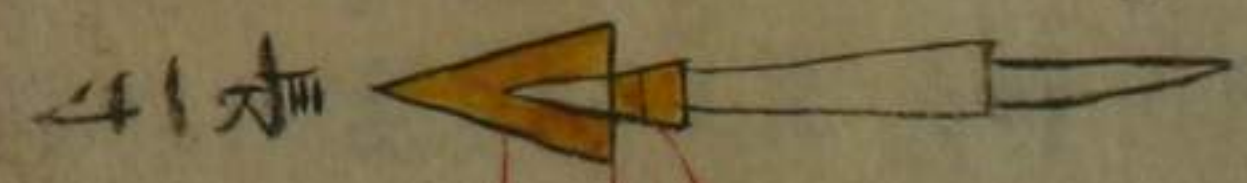
知已其部落相距海口陸行約三日請行不許敢請
 乃開弓而禦之故邑聚居宅未審其制高第高丈許
 杖粗大如竹百合開葉如櫬而小樹皆以爲材不見他
 樹其名曰狐皆其形大如獸名曰松山東唯東海諸島有
 之故夷中皆總稱曰大海島松山東通海牛長丈有
 余紫色無南龜足鮎尾膏此間燈其人始以爲岸上
 矢房夷方所謂人而居明早不見其居三日陸上
 草屋二架有三人居二岸上曝衣沙上取
 至者六七人而我去船忌皮草類故却之亦皆
 之即叱之皆閉弓而去我船忌皮草類故却之亦皆
 皮六張來投之船中我倍船忌皮草類故却之亦皆
 開弓而張致其一人顧而止之敢請亦皆
 里日將補其人顧而止之敢請亦皆



ユマサ
身ナシ木ヲ指込
柄鞘厚三分程
幅一寸七分柄長五寸
鞘長二尺五寸

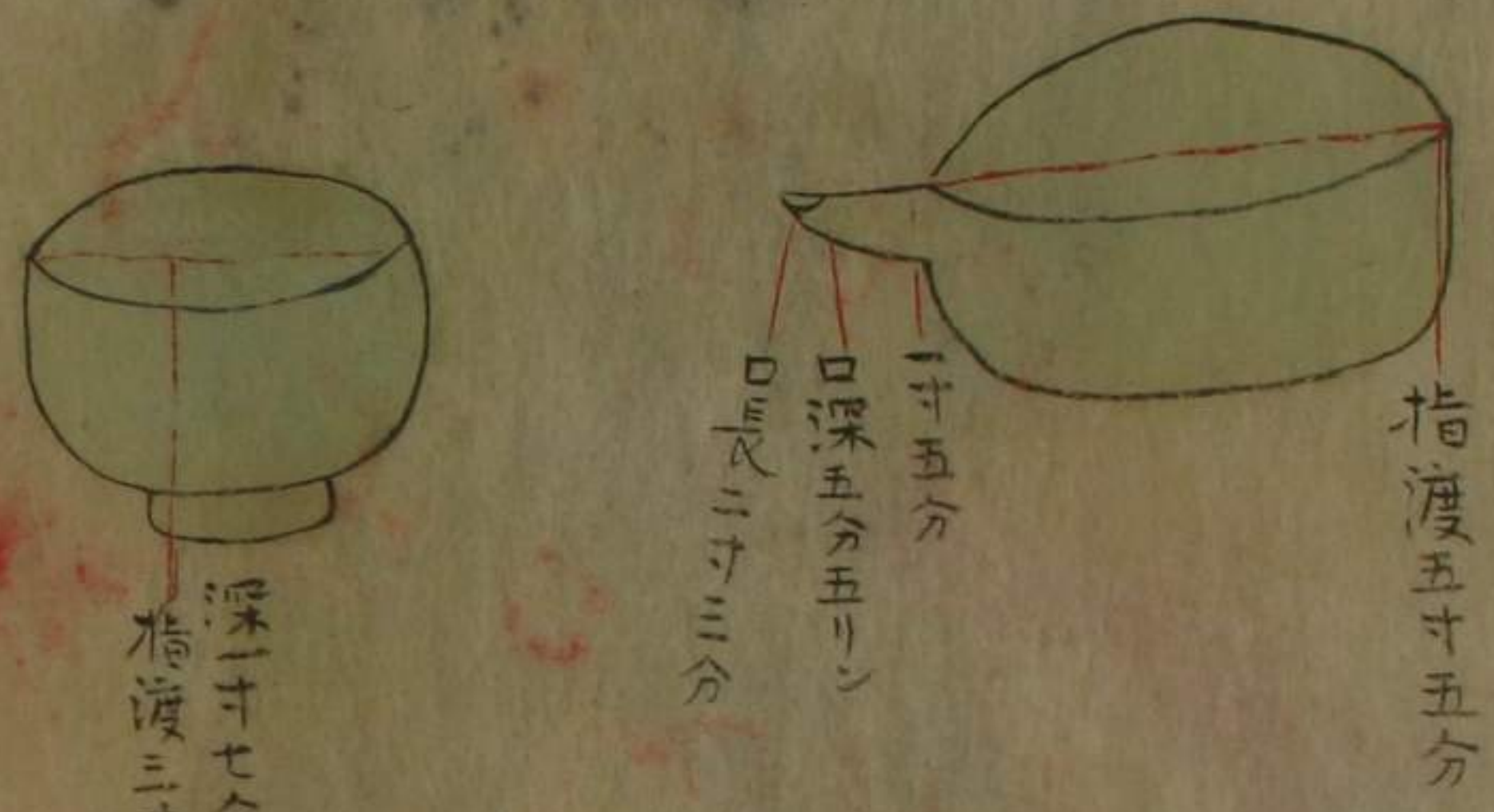


半弓
蝦夷
人ハ
夕ト云
四分
大キサ一寸四分
サツコノ木ニテ作ル
但伽羅木也
何レは皮ニテ巻
大サ二寸六分但シ九シ
一寸四分



亦
毒ハ附子知トウ
カラシ豆ニ三色料
目不知此毒人間
ニハニシツトスリ
付レハ忽チ消ト云
絲卷
廣五分
如是一竹ニテ添根
且ニ毒ヲ付ル

銚子



一寸五分
口深五分五リン
口長二寸三分

深一寸七分五リン
指渡三寸七分

指渡五寸五分



七分五リン

六分五リン

髭上トリス
長二尺三分
幅八分五リン
彫物アリ

身平作無刃

懸方彫剣有也

此懸細
如圖較長ニテ織



鍔白角

朱塗何トモ同

如具ニ皮ニテトツル

二寸五分

三寸

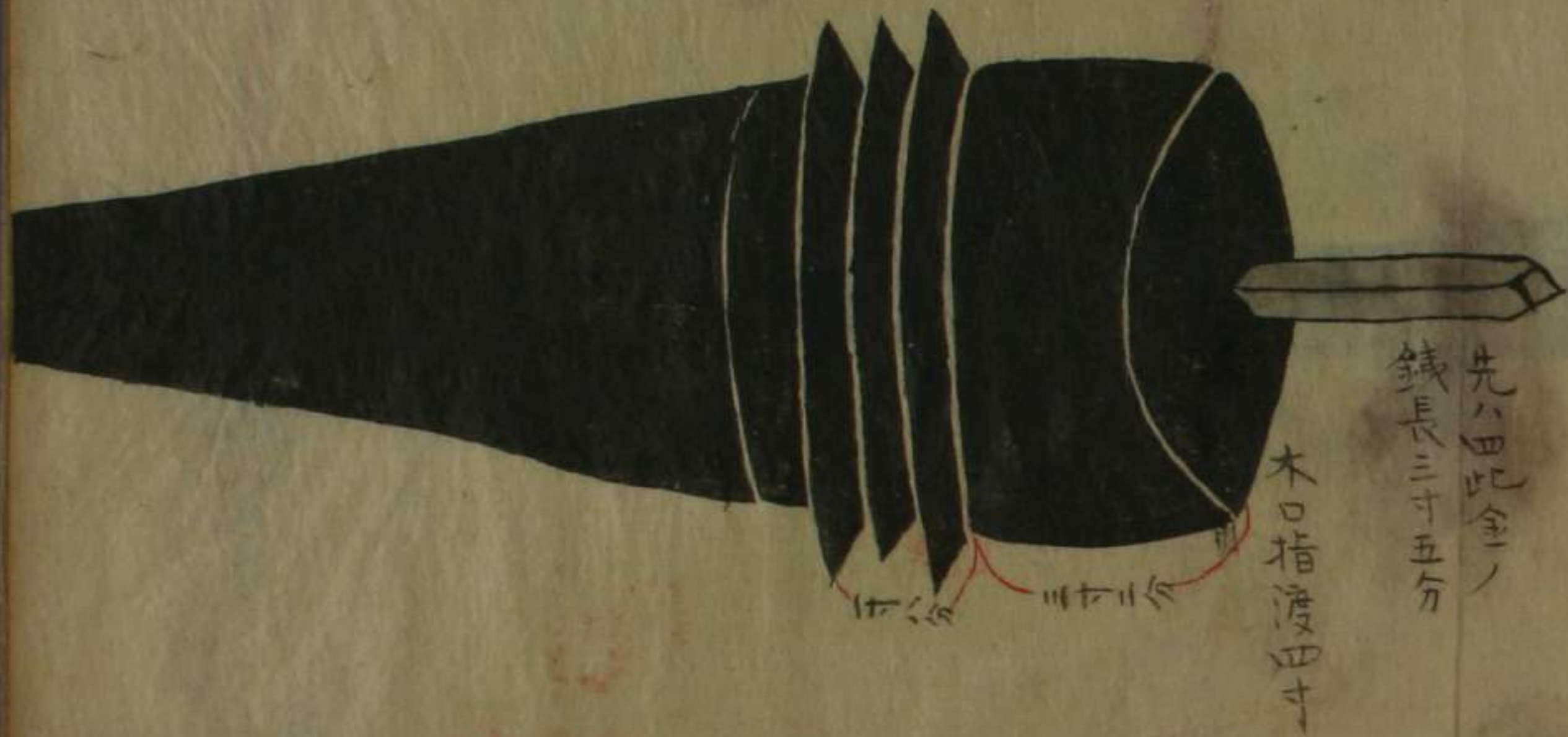
鞘幅一寸五分
内繪様ノ太刀長三寸分

二寸五分

二寸五分

二寸五分

シヨキ子棒
 軍ノ片口ノ甲
 ヲ突クト云
 幅四寸四分



先八四此金ノ
 錢長三寸五分

木口指渡四寸



スツウ子棒

九分

ヨリ絲ニ卷



柄頭角黒塗柄皮巻黒塗

打金銀

目貫菊産銀

二枚鍔小銀大識覆輪銀
 縁銀如繪洋紋

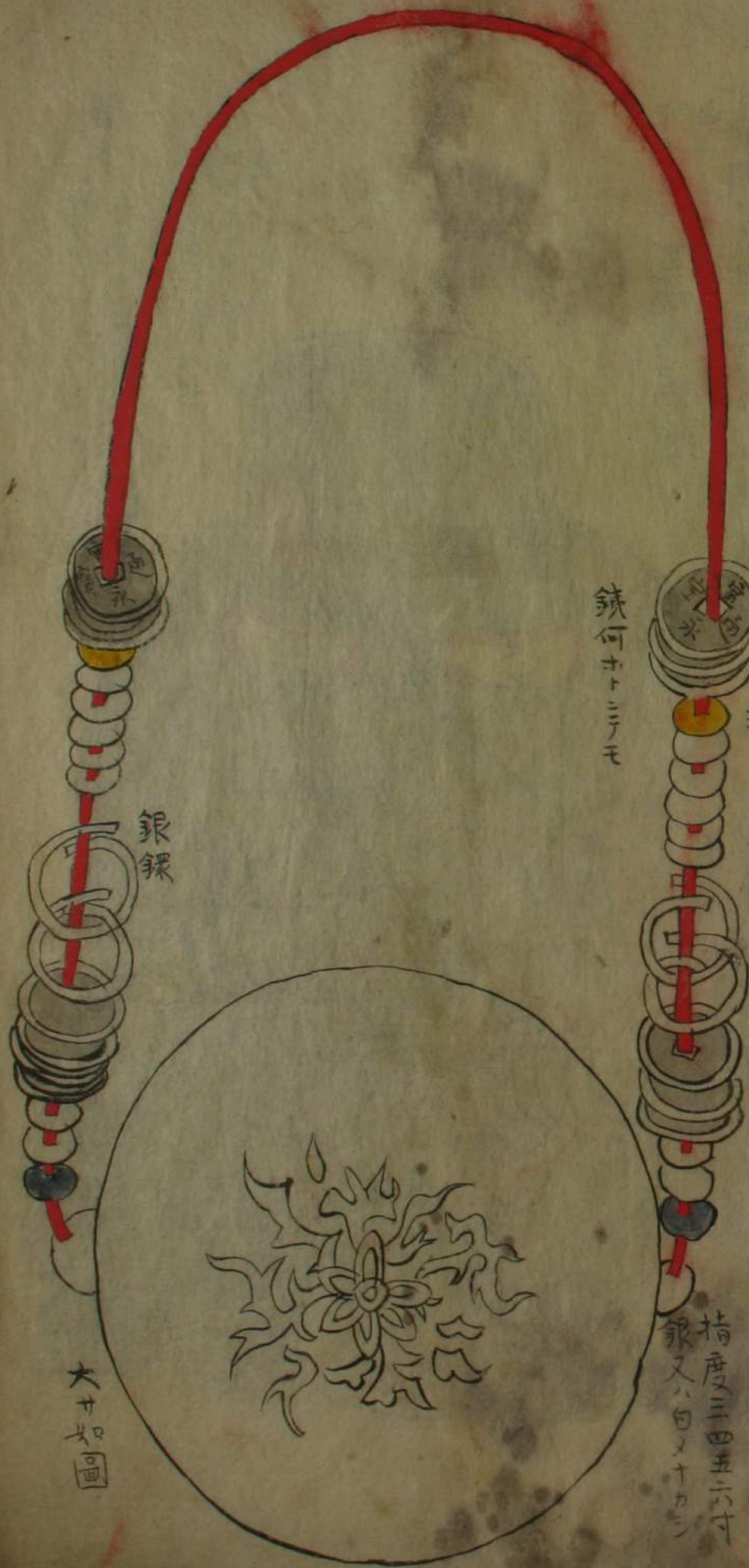
大綿

結

如身結ヲ又イツクル

一ノ折トハ死人身ニ行其一類ノ者頭掛
 カノカニテ一打ツ、打亦ウタレル者打カ
 ヘス者人何人ニテミ其人類ホト打當
 人絶死スレハ一類名代ニウタレル者
 ヲ打カヘス切疵頓ニ念ト云

シトキ 蝦夷女首ニ掛守シ



銀何ホトニテモ

珠数玉ノ如ク色ニノ玉子リ物ナリ

指度三四五六寸 銀又ハ白メナカシ

銀鏢

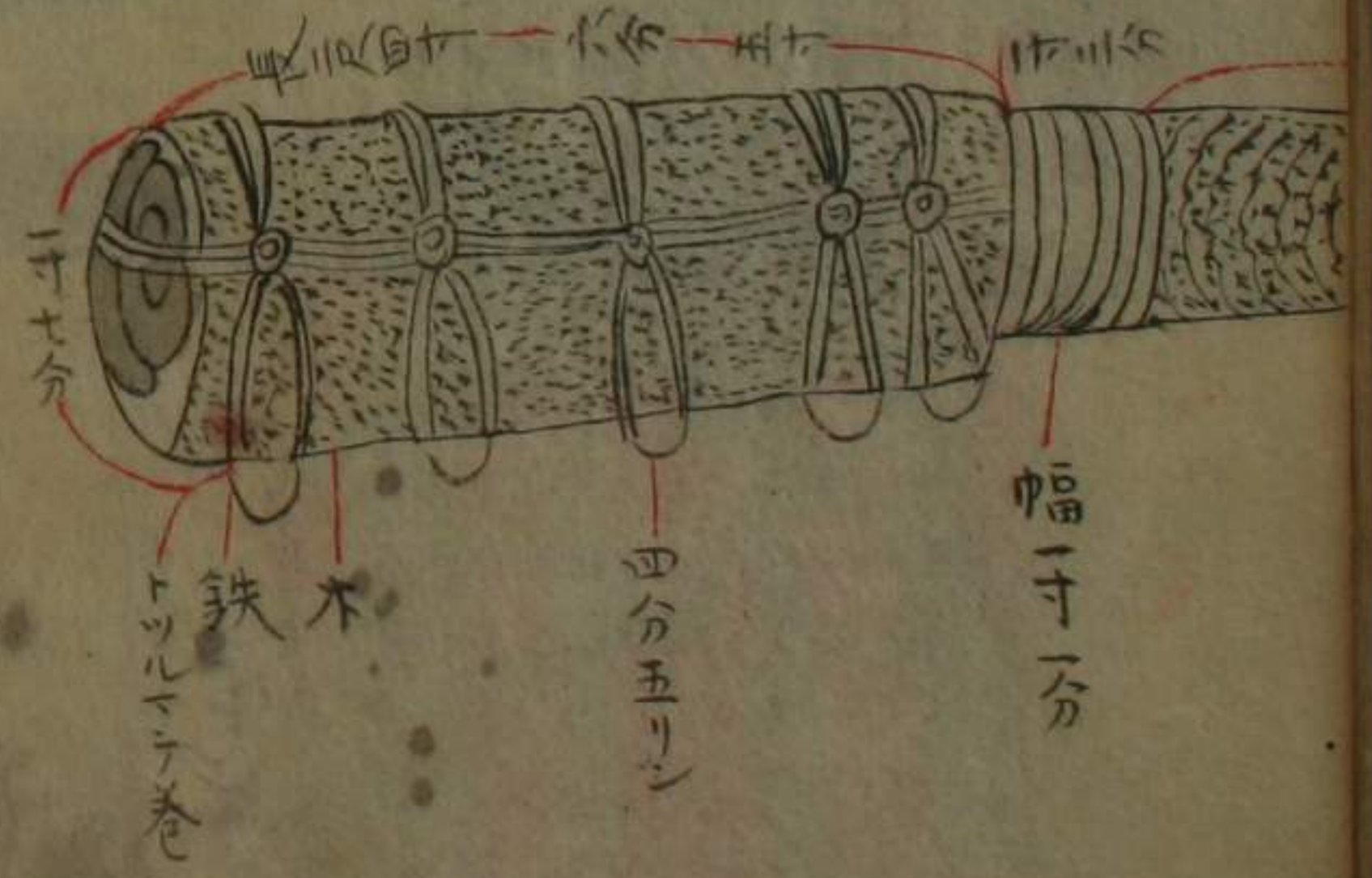
大サ如圖

取五尺五寸

野澤也



末幅一寸二分



二寸七分

鉄木
トツルマテ巻

四分五リン

幅一寸二分

具足

但ハヨクツト云長ニ尺ニ寸ワタカモ際上ニナ
於廣サ三尺四寸下ニテ控廣

何レモ草ニ三重トギ
アモシトバノ皮ナリ
緒レンジヤク
ノ如シ



甲ハコンチト云タカラコウシト云
由但シイタヤホニテヨネ
タワラノナリニメ 膝マテ下ルホトニスル由
ハ手ハ但木綿ヲ入上ライタヤホ
ニテ筋金ノ如ク付ル膝當ル但ニ枚
ニテマウツガイニメウシロト廻ヌ右同
断

蝦夷男女

男ノ終名アツカイト云
女ノ總名ラメシコシト云

男女正ニハタシ岩上ヲ自在ニ歩ト云

夫ヲホクト云



ミツトク

前

左前二分
如結
結



袖縁木綿
袖手如長ハ對長ナリ
帯ハヒツコキニスル也前ニテ結

妻ヲマキト云



男服前



腰ヨリ上雲龍
腰ヨリ下波龍
地色緋同後

後

ミツトク

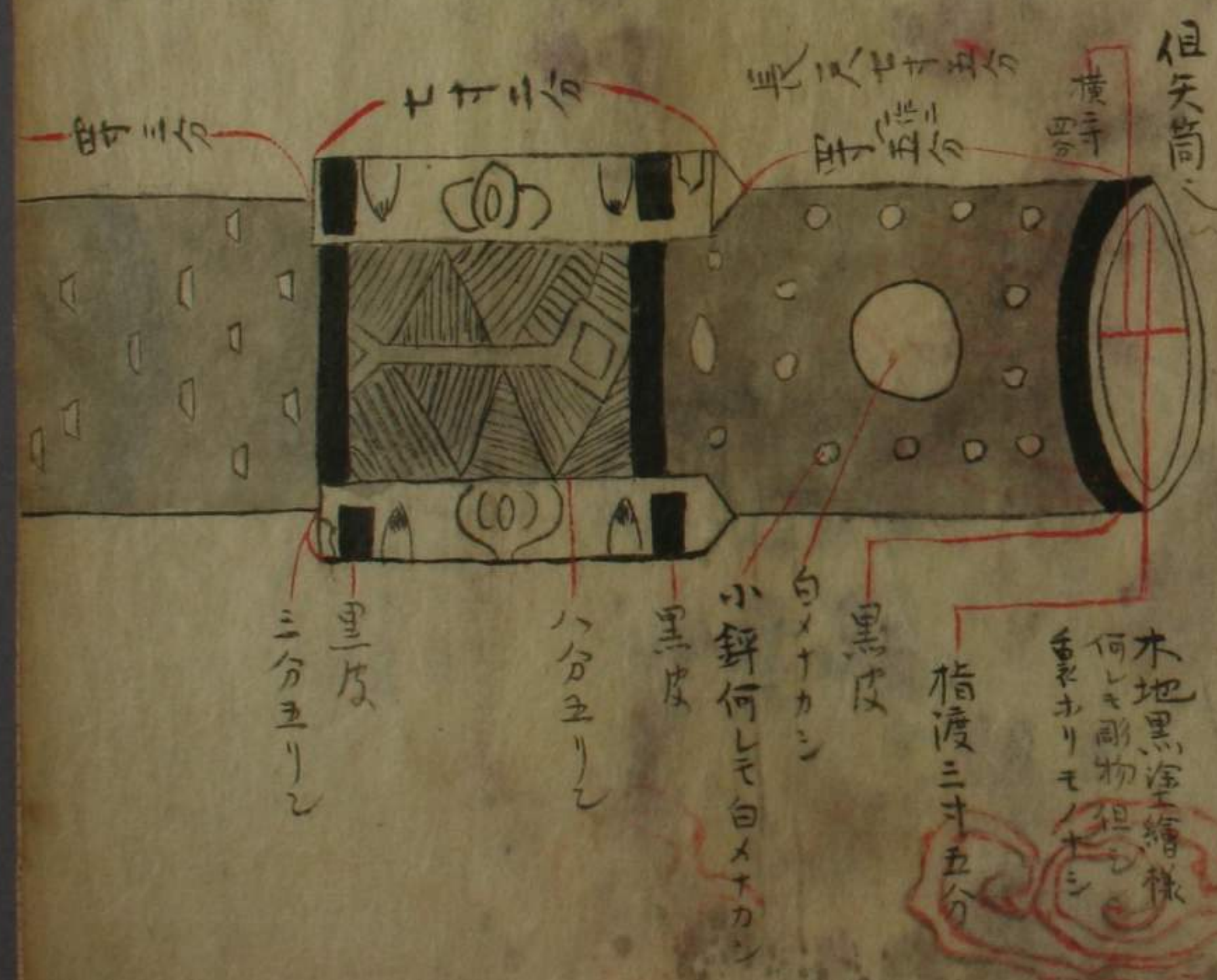
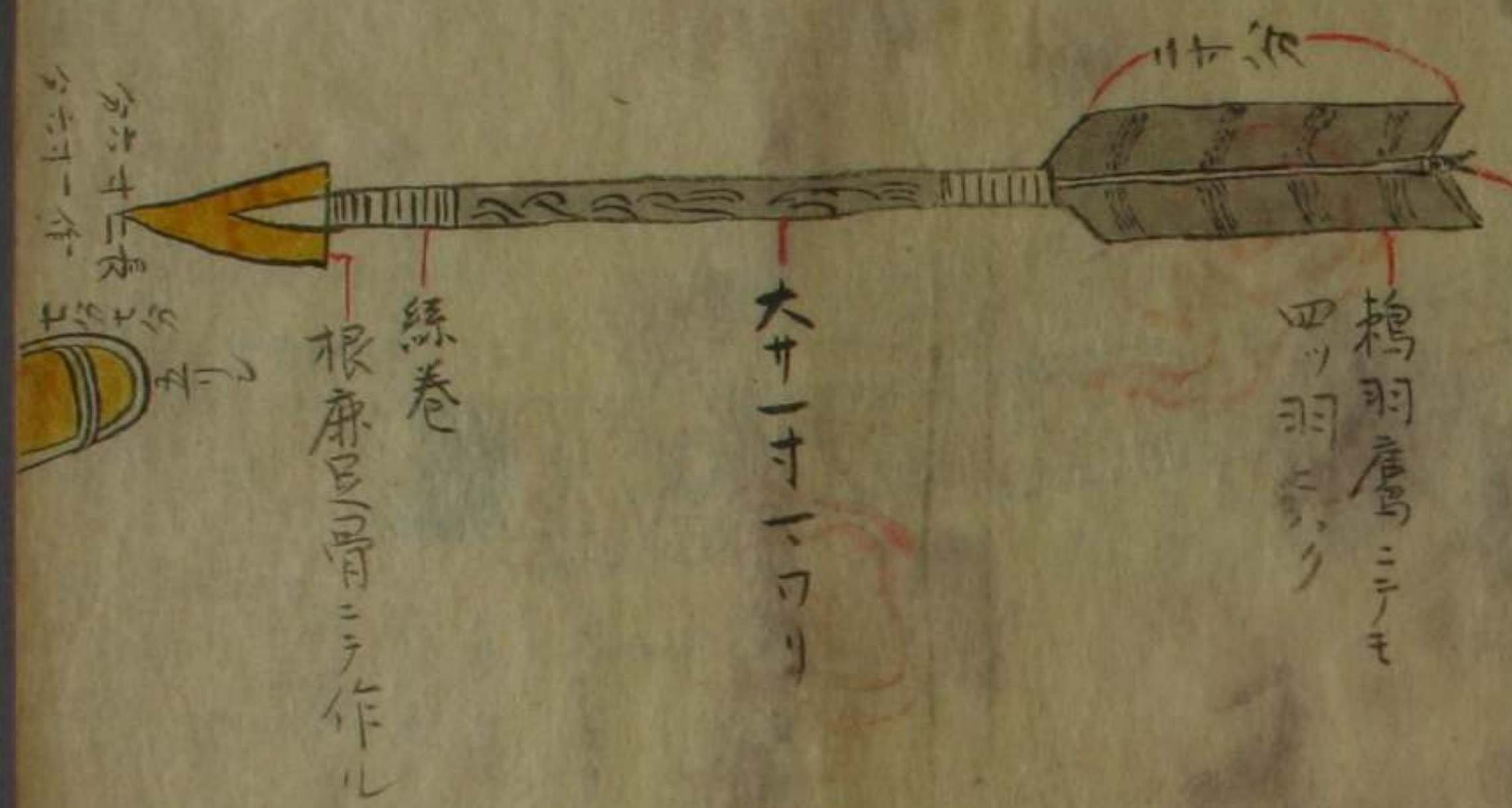


紺色ノ
木綿

松形ノ木綿
カヤウニ面方
縫合ル

男夷暗ノ着日本ノ古着也地ハドニス舎入大紋草物也
女夷袖ナリ斗如是之ニミテ縫ハナシ
如何ニモ形ヲ切紺ノ木綿ヲマテ縫フナリ白緑ニ
蛇ハラノ如クニスル縫ハ夷女ノ細工也テキハヨシ

矢長一尺一寸
九分



女服前



雲ニ鶴
地色黄
同後



長五寸真鍮薄金
小木小刀柄三寸ス

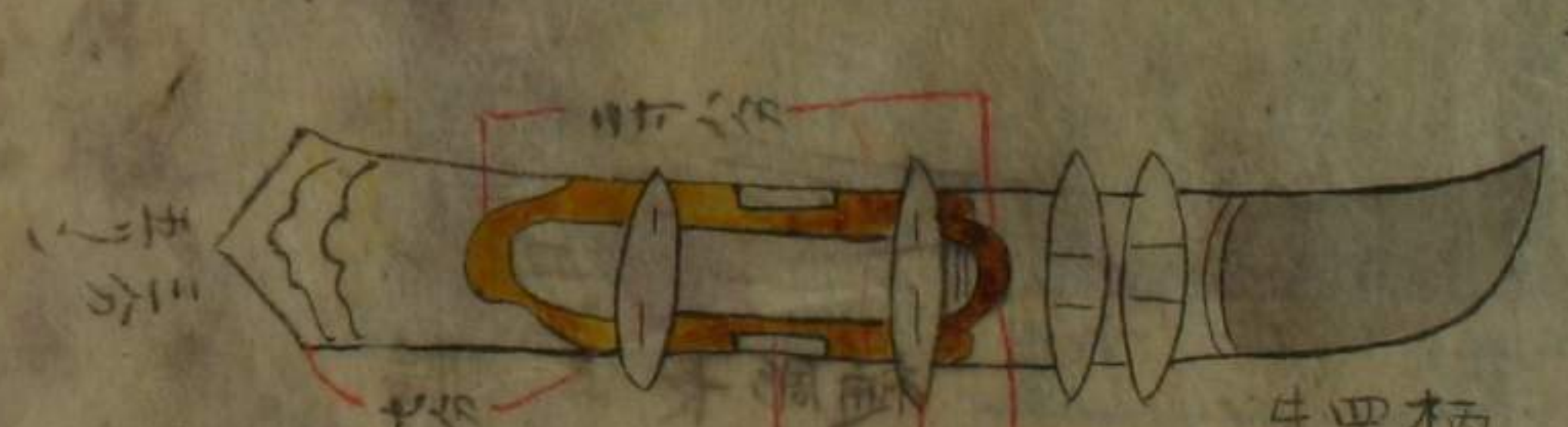
彫モノ
通スカシ
幅八分



幅五分減金
筭赤銅
長五寸七分
彫物銀
柄八寸



龍ノ上ニシテ
身鉄正金
彫物
折金太同
七寸五分
七寸五分
一吋一分
六分五リン
六分ニリン
厚四分
目録白メチカシ
柄長五寸
鞘長二尺二寸七分
同八、一寸二分



サスカマ子リト云
柄木長
四寸身
生金四寸
鞘長六寸一分
彫物
金

