

河儿 4
號 1192
卷 2



濃列一國郡庄枝高邑之夏

不破郡

- 一 高七百四拾五石三斗二升
- 一 高五百七拾七石一斗一升七合
- 一 高二千四百二拾二石二升
- 一 高三百五拾二石七斗二升
- 一 高五百五石五斗五升
- 一 高七百十六石一升
- 一 高三百六拾三石六斗七升
- 一 高八百四拾七石七斗四升

若森村

旧地安郡大井庄今不破三入

青柳村

旧地安郡枝延庄今不破三入

綾野村

久德卿

鹽田村

日

德光村

日

久德村

笠毛村

福田邑

笠毛庄



一 高七百八拾三石五斗一升四合 檜木邑 笠木庄
 一 高千八百六拾四石 岩手邑
 一 高三百七拾七石七斗九合 新井邑
 一 高千百八拾六石七斗六升四合 府中邑 國府也
 一 高七百五十六石九斗二升 釜井邑 馭新井郷
 一 高三千四百一石八斗三升四合 表佐邑 宇留庄
 一 高千四十九石五升 室原邑
 一 高千四百五拾三石七斗六升 栗原邑
 一 高千五百四石九斗三升七合 宮代邑 新井郷
 一 高五百拾六石九斗四升七合 野上邑

一 高千九百四石 関ヶ原邑 馭小関小池、其内ナリ
 一 高五百九十五石 玉邑
 一 高五百九十石八斗 松尾邑 大関、其内也、不破関、旧跡
 一 高二百五十石 藤下邑
 一 高三百六十石 山中邑
 一 高千九百五石四斗九升六合 今須邑 馭
 一 小以三万七千八百九十三石四斗一升 不破郡 平六邑
 一 高五畜五十三石九斗五升六合 橋爪邑
 一 高七拾七石四斗一升 五日市邑

多藝郡

一 高二百十八石二斗五升 櫻井邑
 一 高三百五十四石四升九合 上方邑
 一 高百二十六石二斗八升 龍泉寺邑
 一 高五百二十八石一斗一升 石畑邑 古椿井郷
石畑邑
 一 高五十八石二斗六升三合 石畑喜多新田邑新邑
 一 高五十一石四斗六升 清子邑 惣至邑二改
 一 高八拾九石七斗一升 柏尾邑
 一 高四拾九石七斗六升九合 柏尾新田邑新邑
 一 高五百一石七斗三合 鷲巢邑
 一 高四十三石二斗九升三合 鷲巢北畑新田

一 無高 田畑反歩ハ極有之作工片未高盛
毎之ヲ毎高ト云 同所南新田邑新邑
 一 高百六拾石五升 白石邑
 一 高拾二石六斗一升 若宮邑
 一 高四百六十四石五升 小倉邑
 一 高四拾二石八斗四升 舟見邑
 一 高五百二十石五升六合 津屋邑
 一 高三十七石七斗五升八合 津屋中嶋新田新邑
 一 無高 等之原新田津屋邑枝郷
 一 高七百四十三石四斗一升六合 右尾邑
 一 高七百八石四升 同所新田新邑

一 高五百十一石四升三合 横屋邑 古八新開横屋邑ト云
 一 高二百八十八石六斗二升七合 津屋新田新邑
 一 高八百四十八石五斗九升六合 志津邑
 一 高二百九十七石八斗三升四合 志津新田新邑
 一 高七百九十六石五斗一升 釜段新田同
 一 高七百九十石二斗二升九合 根古地邑
 一 高六百三十二石八斗七升一合 同所新田新邑
 一 高七十四石九斗一升八合 大場新田新邑
 一 高五百六石五斗五合 大場邑
 一 高百拾九石九斗 大野邑

一 高七百十九石九升 舟付邑
 一 高六百十六石三合 上, 卿邑
 一 高四百九十八石五斗三升四合 岩道邑 古東山岩道云
 一 高四百五十石 下笠邑
 一 高千二百七石六斗三升九合 大跡邑
 一 高九百六石三斗五升 飯木邑
 一 高七十九石八斗八升 明德邑
 一 高七百二十八石八斗五升 押越邑
 一 高五百九十五石五斗五升 口, 嶋邑
 一 高四百五十六石七斗九升 西岩道邑

一 高六百四石一斗五升三合 粟笠邑
 一 高二百五十二石六斗 鳥江邑
 一 高二千六百九十六石六斗六合 島田邑
 一 高七百五十五石八斗 青高田下島
 一 高千六十七石四斗一升六合 江月邑
 一 高百八十八石三斗六升 直江邑
 一 高二百二十六石一斗九升 大墳邑
 一 高四百五十九石七斗五升 高畑邑
 一 高九十四石一斗八升 金屋邑
 一 高千百石三斗六升五合 安久邑
 大墳新田新邑
 宇田邑

一 高四百七十三石四斗七升五合 鮑持邑
 一 高八百七十四石二斗六升五合 飯田邑
 一 高四百一十石三斗二升 飯積邑
 一 高六百三十四石四斗五升二合 祖父江邑
 一 高八百八十七石三斗五升四合 野口邑
 一 高六拾一石九斗八升九合 段海邑
 一 高四百八十二石四斗一合 大坪邑
 一 高二百四十二石五斗 吉田邑
 豐邑二改
 中邑
 一 高千五百二十五石六斗八升六合 多藝島邑

一 高百三石六斗六升三合 多藝入方 新邑
 一 高二百三十四石一斗一升七合 上笠邑
 一 高千百五十石二斗四升三合 大戸羽邑 古八神名新田上云
 一 高百八十七石五斗二升八合 上屋邑 新田
 一 高百七十七石六升一合 高測邑
 一 高三十六石一斗八升 横曾根邑
 一 高六百八十四石八斗六升八合 横曾根新田新邑
 小以三万二千三百六十九石五斗三升九合 多藝郡 六十九ヶ邑
 石津郡
 一 高四十一石三斗 福島邑 百八里

一 高五百九十一石六斗三升二合 馬目邑 日
 一 高八十石 同所新田 日新邑
 一 高四百三十二石二合 内記邑 新邑
 一 高八百七十一石一斗二升一合 東野野邑
 一 高百八十三石八斗三升七合 日下丸 東野野邑 枝 新邑
 一 高千百九百七斗一升二合 高須邑 新田百八里
 一 高四百五十石二斗六升四合 高須町 新邑 同
 一 高五百三十五石六斗五升七合 西小島邑 日
 一 高三百六十八斗九升五合 東小島邑 日
 一 高五百六十一石三斗九升九合 萱野邑

一 高拾四石七斗三升

五町邑

一 高八百四十三石七斗三升

松野邑

一 高三百三十二石三斗八升七合

同所新田新邑

一 高五十三石一斗一升一合

深ノ濱邑

一 高百十三石二斗一升八合

福江邑

一 高二十二石六升九合

野間一邑邑

一 無高

右同断

本阿弥新田新邑

一 無高

古八安田帆引邑ト云

松原新田新邑

一 高百二十四石三斗一升

安田邑 古八安田帆引邑ト云

一 高四百六十二石七升

同所新田新邑

一 高九百五十八石八斗六升三合

帆引新田新邑

一 高百四十九石二斗七升

帆引七石門新田新邑

一 高二百廿八石八斗八升六合

宮地邑

一 高千七百三十六石九斗七升

本阿弥新田新邑

一 高四十四石九六六升一合

梶屋邑

一 高百三十七石一斗七升

同所新田新邑

一 高二十八石九斗

同所埋新田新邑

一 高五十石

柳湊邑

一 高二百四十七石三斗七升

上野河戸邑

一 高六百二十九石六斗五升

西野野邑 古八野野邑ト云

一 高二百八十石 九斗五升 小坪邑 新邑
 一 高三百三十石 四斗二升二合 駒野新田 日
 一 高三百七十三石 九斗七升 高栢新田 日
 一 高八十六石 七斗 高栢古新田 日
 一 高百廿一石 三斗四升七合 德田邑
 一 高五十六石 一斗二升 釜段邑 德田邑 枝御
 一 高三百三十八石 五斗七合 德田新田 新邑
 一 高百三十三石 六斗九升 庭田邑
 一 高三百五十七石 一斗六升四合 羽根邑
 一 高無 西園邑 羽根邑 枝御 新邑

一 高二百十石 真糸邑
 一 高百二十石 馬沢邑
 一 高三百石 三斗六升八合 山崎邑
 一 高百二十石 六斗六升 安江邑
 一 高四百六十八石 四斗五升一合 太里邑
 一 高百八十二石 七斗三升四合 内新田 新邑
 一 高八十石 三斗四升七合 外新田 日
 一 高無 瓢平邑 日
 一 高四百八十八石 七斗九升 上中嶋邑 古中嶋 上云
 一 無高 栗水邑 上中嶋 枝御 新邑

一 高千百十六石三斗三升一合 大太邑 古八大太新田
 一 高七百廿一石八斗四升五合 下境邑 新邑 下境邑ノ枝郷
 一 無高 銘岩原邑 新邑
 一 高二百廿一石二斗六升七合 下一色邑
 一 高四八五十八石七斗七升五合 松ヶ平邑 松山三改
 一 高五百九十五石九斗一升 沢田邑
 一 高百七十五石三斗八升 乙坂邑
 一 高二千二百十四石二斗二升 牧田邑 東鑑曰蔭田郷云々
牧田邑二分山邑
二股一色門前和留
萩原
 一 高二百九十二石五斗五升 市ノ瀬邑
 一 高二百八十四石七斗五升九合 比股邑 多良
東鑑建久比股多
良郷ト云々

一 高二百石九斗七升三合 鍛治屋邑 右月新
 一 高百六十四石九斗三升 谷畑邑 日新
 一 高百八十石三斗四升四合 上野邑
 一 高三百三十一斗三升七合 奥邑
 一 高百十四石九斗五升八合 祢宜邑
 一 高百十五石七斗一升三合 洲上邑
 一 高七十八石八斗九升 東山邑
 一 高三百六十一石五斗二升八合 上原邑
 一 高百十七石五斗六升九合 小山瀬邑
 一 高八十七石三斗六升六合 加毛原邑

一 高二百四十一石一斗九升六合 日 宮 邑
 一 高六十八石六斗三升 日 羽賀原邑
 一 高百七十五石四斗 日 馬瀨邑
 一 高二百十七石二斗七合 日 檜原邑
 一 高百二十二石七斗五升 日 堂上邑
 一 高八十七石四斗五升三合 日 奈幾原邑
 一 高八十四石四斗三升五合 日 岩須邑
 一 高七十五石五斗四升七合 日 朽谷邑
 一 高八十五石九斗二合 日 屋鋪邑
 一 高八十石九斗九升 日 延坂邑

一 高六十八石二斗九升七合 時山邑 取七ヶ邑二合
 一 高三百五石五斗一升二合 止 邑 時郷
 一 高四百三十三石六斗八升九合 堂上邑 日
 一 高八十一石二斗四升三合 山上邑 日
 一 高五百七十七石四斗九升一合 下 邑 日
 一 高三百六十七石六斗六升二合 打上邑 日
 一 高三百七十七石七斗七升六合 細野邑 日
 小以二万六千八十七石九斗 石津郡 九ヶ邑
 安八郡
 一 高千四十五石三斗 西 崑 邑 百里有但百八里安八石津海西共ニアリ

一 高五百八十八石七斗九升八合 服田邑日
 一 高八百三十八石九斗六升八合 高田邑日
 一 高二千五十石五斗二升二合 成田邑日
 一 高六百九十五石 服野邑日
 一 高百九十七石三斗 土倉邑日
 一 高百五十八石 大牧邑 川ヨリ西ニアリ
 一 無高 大牧新田 新邑
 一 高百三十二石七斗六升 枅内邑 〇丸ノ合ニルハ
 一 高二百四十五石 海松邑 西ニル北ニル
 一 高四百四十三石八斗三升八合 中郷邑 輪ノ内

一 高千二百七十二石 中郷新田 日
 一 高七百三十三石九斗二升九合 里 邑 日
 一 高千百二石一斗九升七合 福東邑 日
 一 高六百六十五合七斗一升一合 福東新田 日
 一 高四百九十一石四斗三升 南波邑 日
 一 高百二十八石二斗 木戸邑 日
 一 高二百三十七石一斗 南徐邑 日
 一 高百四十石七斗一升五合 善光邑
 一 高千三十八石二斗五升三合 大吉新田 海峯ノ枝郷
 一 高百十三石八斗四升 塩喰邑 新邑

一 高七百七石四斗八升三合 豐食新田 新邑
 一 高二百八十二石六斗六升二合 藻池新田 輪ノ内
 一 高四百十石七斗三升七合 海松新田 日
 一 高千十六石九斗七升 今尾邑 百八里
 一 高五百四十九石一升二合 佛師川邑 日
 一 高三十二石二斗五升一合 佛師川新田 新邑日
 一 高五百十九石一斗二升 大尻邑 日
 一 高百一石五斗六升四合 車戸邑 日
 一 高三百五十三石九斗八升六合 下大樽邑 輪ノ内
 一 高千二百二石六斗五升七合 同所新田 日

一 高四百十五石三斗八合 五反郷邑 日
 一 高三百六十七石六斗二升八合 同所新田 日
 一 高三百八石三斗七升九合 上大樽邑 日
 一 高五百七石三斗一升五合 大藪邑 日
 一 高拾七石一斗二合 大藪新田 小名小畑西寺
 一 高千五百八十一石六斗八升 榆俣邑 日
 一 高五百五十一石六斗二升四合 同新田 日
 一 高八百三十五石七斗八升二合 勝 邑
 一 高二百八十一石五斗三升四合 須賀邑
 一 高三百七十石五合

一 高二百六十石九斗三升八合 切戸邑 改万石邑
 一 高三百五十九石八斗六升二合 蓮 邑 改波須邑
 一 高三百六十七石 佐渡邑 二本庄
 一 高千三十石一斗八升 上開發邑 日
 一 高八十六石三升四合 同所新田 新邑
 一 高三百十八石三斗九升四合 津 邑 百津布良邑云
 一 高七百三十九石七斗七升一合 下開發邑 二本庄
 一 高百六十七石五斗九升三合 同所新田 新邑
 一 高四百四十七石四斗六升五合 大寫邑 柳瀬庄
 一 高三百三十一石一升二合 貝曾根邑 大井庄

一 高千九十九石五升七合 桑田邑 二本庄或云大
 一 高二百八十三石七斗四升 小野邑 二本庄
 一 高八百四十七石四斗一合 今宿邑 世安庄
 一 高七百三十石六斗四升六合 三塚邑 大井庄
 一 高六百八十三石八斗五升五合 加賀野邑 世安庄
 一 高三百五十七石五斗七升四合 藤江邑 大井庄
 一 高四百八十四石四斗二升一合 邑沢邑
 一 高三百五十七石七斗八升 江渡邑 改江崎
 一 高百八十八石八斗五升九合 東高橋邑 大井庄
 一 高二百五十六石八斗六升三合 西高橋邑 日

一 高三百七十三石七斗五升九合

南ヶ輪邑 (大井庄 改南願邑)

一 高百七十石六斗四合

南寺内邑 (大井庄 改南地内邑)

一 高千百十九石八斗二升

今邑 (余安庄七御南都 御宇比奈安ト云居 之春日社遷祭云々)

一 高三百四十三石四斗四合

見取新田 今邑ノ枝郷

一 高六百四十二石一斗七升四合

刻田邑

一 高四百八十二石四斗二升五合

外野邑 百外野新田 ト云

一 高三百七十六石九斗六升九合

外花邑

一 高百三十石

一本木新田

一 高二百一石五斗七升八合

友江邑

一 高千二十九石三斗一合

外測邑 古八南外測新田 ト云

一 高四百四十一石五斗六升二合

釜笛邑

一 高百五十九石一斗一合

三津屋邑 釜笛ノ枝郷

一 高二百四十四石七斗四升二合

中島邑 改嶋里

一 高七百七十五石六斗三升八合

内河源邑 ウチノハラ 古八内河原新田ト云

一 高九百五拾二石四斗二升

川口邑 古八川口新田 ト云

一 高七百七拾九石四斗四升

浅草東邑 新邑

一 高八百八十三石六斗六升三合

浅草中邑 古浅草新田ト云

一 高八百九十五石一斗三升一合

浅草西邑 新田

一 高五百九十六石一斗九升二合

今福邑

一 高百十七石九斗一升三合

島邑 新邑今福ノ枝郷

一 高百八十六石八斗五升三合 難波野邑
 一 高百四十一石二斗九升二合 牧新邑 古八牧邑上云
 一 高二百六十五石七斗六升七合 深池邑
 一 高四百七十七石二斗六升三合 米野邑 古八新野新田上云
 一 高九百九十八石七斗六升七合 葉捨邑
 一 高千八百八十二石八斗二升五合 古宮邑
 一 高二百五十七石八斗二升七合 大ヶ測邑
 一 高五百三十九石四斗八升八合 小泉邑
 一 高五百八十六石七斗四升四合 東前邑
 一 高四百四十二石四斗七升三合 福田新田 古八樋口新田上云

一 高千二百七十五石六斗八合 木森邑 大井庄
 一 高二百六十二石三斗六升 木新田 新邑
 一 高二百六十九石八斗八升八合 切石邑 大井庄
 一 高四十五石六斗七升七合 久吉川邑 新邑切石枝郷
 一 高百三十一石九斗五升一合 牛屋邑 大井庄 後西崎上改
 一 高千二百三十三石七斗八升三合 木戸邑 旧記ニ若森三ノ若森古安八郡大井庄云々
 一 高四百八十二石九斗四升五合 一色邑 若森郷
 一 高四百四石一斗五升三合 笠木邑 中川庄
 一 高千二百石五斗八升二合 池尻邑 中川庄
 一 高二百八十四石一斗四升四合 青木邑 同

一 高九十五石二斗一升三合 柳新田 新邑
 一 高九百四十石 瀬古邑 平野庄
 一 高六百九十七石 曾根邑 中川庄
 一 高九百十八石九斗一升一合 北方邑 同三ツヤ北方
 一 高七百七石七斗四升三合 加納邑 中川庄
 一 高四百四十二石二斗四升六合 八条邑 平野庄
 一 高百九十四石三斗六升四合 和泉邑 同
 一 高四百九石四斗四升七合 中沢邑 中川庄
 一 高四百八十三石六斗一升六合 真福寺邑 同
 一 高五百六石八斗二升三合 中野邑 中川庄

一 高四百五十一石一斗八升六合 河間邑 同
 一 高二百九十二石八斗一升三合 笠縫邑 同
 一 高五百九十六石一斗一升四合 室 邑 大井庄
 一 高二百四十四石七升三合 宮 邑 同
 一 高百二十石六斗一升八合 高屋邑 同
 一 高五百七十五石一斗八升五合 林本御邑 同
 一 高四百六十石四斗八升 林中邑 同
 一 高四百八十二石四斗九升六合 林東邑 同
 一 高六百六十七石六升一合 南方邑 中川庄
 一 高千九百九十八石五斗八升六合 領家邑 中川三改
 同三ツヤ西川

一 高三百七十五石二斗六升 白鳥邑 平野庄
小以八万五千五百六十一石五斗七升三合 安八郡 百六十四石邑

池田郡

一 高九百七十四石五斗四升五合 市橋邑
一 高千二百六十八石一斗一合 斤山邑 寢覚郷
一 高三百四十石七斗三升 藤代邑 雲門庄
一 高二百十五石七斗三升 山洞邑
一 高三百九十七石一斗二升 草深邑
一 高四百七十六石六斗七升六合 宮地邑
一 高二百四十三石五斗二升 小寺邑

一 高二百三十一石六斗五升三合 願成寺邑
一 高四百十九石九斗九升七合 コウシキイト 小牛垣田邑 小牛邑上改
一 高二百一十八斗四合 般若畑邑
一 高百四十九石三斗四合 段邑
一 高三十五石六斗二升四合 舟子邑
一 高八十九石四斗五升 瑞岩寺邑 小嶋郷
一 高十九石四斗七升二合 池戸邑 西山
一 高四十四石九升四合 下ヶ流邑
一 高四十七石三斗九升三合 上ヶ流邑
一 高四十四石九升六合 香六邑

一 高百廿六石九斗八升一合 河合邑 日
 一 高百六石七斗七升五合 中山邑 日
 一 高百二十石五斗六升八合 寺本邑 日
 一 高百八十三石五斗五升七合 種本邑 日
 一 高五十一石二升三合 中郷邑 日
 一 高百七十石三斗五升二合 日坂邑 北山
 一 高百三十四石四斗八升五合 西津汲邑 日
 一 高百五十二石五斗四升五合 根山邑 古西横中云
 一 高百九十八石八斗一升五合 坂本邑 北山
 一 高十三石六斗四升四合 羽根邑 日廣瀬郷

一 高九十六石四斗七升 西邑 日
 一 高五十一石八斗二升二合 河上邑 日
 一 高十九石九斗五升七合 八草邑 北山
 一 高百廿九石四斗五升八合 北邑 北山廣瀬郷
 一 高六十石八斗二升三合 親邑 日
 一 高八十三石八斗六升一合 杉原邑 日古西杉原云
 一 高九十石八斗七合 外津汲邑 日
 一 高四十九石一斗二升三合 三倉邑 日
 一 高五十六石九斗八升二合 廣尾邑 小島今八
 一 高三百六十五石二斗八升 上野邑 上野支配
 一 高三百六十五石二斗八升 小島

一 高五百十三百九斗九合 白檉邑 日
 一 高四百六十二石七斗七升二合 市場邑 日
 一 高五拾三石四斗一升一合 志津原邑 日
 一 高六十三石三斗九升 池田邑 北邑名為郡台古
老傳之越前境
 一 高百五十二石三斗九升 戶入邑
 一 高九十石二斗 門入邑
 一 高二百廿一石一斗六升三合 黑土邑 小島黑田邑改
 一 高三百三石三斗六升四合 大門邑 小島
 一 高百五十四石二斗四升四合 新宮邑 日
 一 高三百二十二石一升二合 畑尻邑 日今上野支配

一 高二百六十九石五斗九升五合 瀧尻邑 日
 一 高三百四十四石二斗六升 野中邑 日
 一 高八拾七石四斗三升八合 堀邑 日
 一 高三百石四斗二升四合 東野邑 日
 一 高三百七石七斗五合 園邑 日
 一 高三百九十石二斗七升 和田邑 小島
 一 高三百九十五石八斗六升 脛長邑 雲門庄
个萩邑
 一 高六百五十二石三斗一升 沓井邑 雲門庄
 一 高百九十四石八斗九升二合 田中邑 日
八木社二郡惣社
 一 高三百九十九石七斗七升五合 萩原邑 日

一 高七百十八石九斗八合 本郷邑 同
 一 高二十二石九斗六升六合 大和邑 日本郷枝郷
 一 高百六十三石七斗三升二合 青柳邑 同
 一 高六百六十五石七斗八升五合 田畑邑 同
 一 高七拾六石九斗九升六合 惠渡邑 同
 一 高千四百六十四石二斗二升七合 八幡邑 渡覚郷
 一 高六百一十一石九斗二升 六、升邑 同
 一 高百九十二石八斗二升八合 東野邑 霞門庄
 一 高三百七十八石八斗七升五合 上田邑 古上野ト云
 一 高八十一石三斗五升五合 砂畑邑 雲門庄

小以一万八千五百七十七石六斗二升七合 池田郡六十七ヶ邑

大野郡

一 高四百六十五石一斗八升五合 宝江邑 古橋庄
 一 高五百八十九石一斗三升 横屋邑 古橋内
 一 高二百四十七石七斗六升三合 堤邑 同
 一 高七百二石三斗四升 北眼邑 同
 一 高三百五十六石八斗八升 中宮邑 同
 一 高五百九十二石三斗二升 吕久邑 同
 一 高四百五十七石七斗一升 大日邑 同
 一 高五百二十石一斗 宮田邑 同

一 高四百三十二石七斗九升 唐栗邑 川寄庄
 一 高百四十七石五斗 三日市場邑
 一 高五百四十八石五斗二升 鹿野邑
 一 高六百五十一石九斗 下磯邑
 一 高八百五十三石一升 上磯邑
 一 高百五十六石九斗六升九合 郡家邑
 一 高四百二十八石八斗 相羽邑
 一 高三百九十八石三升一合 小衣斐邑
 一 高三百八十五石九斗 六里邑
 一 高三百六十石一斗五升 東黒野邑
 一 高六百三十一石六升三合 西黒野邑
 一 高四百七斗三升九合 麻生邑
 一 高四百八十九石二斗二升六合 大友斐邑
 一 高四百四十九石四斗六升九合 南方邑
 一 高十九十四石六斗 五ノ里邑
 一 高二百五十六石二斗七升 北領家邑
 一 高二百五十六石六斗五升 南領家邑
 一 高七百八石九斗七升 田ノ上邑
 一 高六百八石八斗 森邑
 一 高七百四十八石三升八合 居倉邑

川寄庄

平野庄
古加納上云

右日斷
川寄庄
三日市場次入
此内新田

大友斐ノ枝郎
新邑

古六領家邑云

川寄庄

日

一 高五百六十九石二升四合

一 木邑

内豊持邑

一 高三百六石四斗一升

福島邑

川寄庄

一 高百六十

東座倉邑

日

一 高二百一十一石五斗九升八合

温升邑

一 高千七百八十八石一斗九升

政田邑

古八彈正云

一 高二百八石二斗六升

團領邑

一 高百二十四石四斗五升

浅木邑

一 高百二十九石二斗三升

海老邑

一 高四百五十七石七斗四升

下方邑

一 高五百一石四斗二升

南屋井邑

百八屋井邑上云

一 高三百八十二石三斗五升

隨原邑

一 高三百六十二石一斗五升

有里邑

一 高三百八十八石八斗

数屋邑

一 高八百六十八石八斗六升一合

高屋邑

一 高三百三石九斗四升

石神邑

一 高二百二十石九斗四升

下座倉邑

一 高五百五石八斗一升

西座倉邑

一 高二百二十九石三斗

下有里邑

一 高二百十二石九升一合

東本庄邑

平野庄
古本庄邑上云

一 高千七百一十一石八斗八升

公郷邑

一 高三百五十九石九斗六升八合 八本邑
 一 高五百三十四石四斗一升八合 宝来邑
 一 高九百三十六石八斗三升 中元邑
 一 高千三百五十石 西上秋邑
 一 高百一石五斗四升二合 稻畑邑
 一 高三百六十一石 大野邑
 一 高千四百九十三石七斗三升 更地邑
 一 高六十二石七斗六升三合 栗振邑
 一 高五百四石 古川邑
 一 高二百八十石 寺内邑
公卿邑、夜郷、新邑
木振
百古瀬邑上云

一 高二百七十八石五斗一升 櫻大門邑
 一 高五百十五石 西方邑
 一 高七百七十七石五斗二升五合 瀬古邑
 一 高百九十七石四斗 辻邑
 一 高百四十六石九斗六合 澤邑
 一 高千百五十六石九斗 清水邑
 一 高百五十七石三斗一升 崑邑
 一 高二百三十八石二升 福崑邑
 一 高三百九石一斗八升 長良邑
 一 高八十五石五斗六升八合 下巴崑邑
揖斐庄
古八巴崑邑上云
揖斐庄
辻沢邑
辻邑、沢邑二分

一 高七十二石二斗四合 野 邑

一 高七十七石六斗七升七合 上野 邑 百八野 邑上云

一 高百九十六石三斗四升五合 志名 邑

一 高千四百七十石八斗六升 野 邑

一 高四百九十七石九斗四升二合 松山 邑

一 高九百六十三石四斗三升 牛洞 邑

一 高千二拾四石八斗四升 大洞 邑

一 高千六十三石六斗六升 深坂 邑 深坂ノ小名中邑肥田邑小洞邑ノ四名東邑

一 高五百石 西 邑 深坂ノ枝邑新邑

一 高百七十九石三斗七升 小野 邑 揖斐庄

一 高七十二石八升 志津山 邑 日

一 高九百九十四石四斗七升四合 三輪 邑 日

一 高六百三十七石七斗 房 邑 日

一 高六百八十三石二斗八升 南方 邑 日

一 高二百六十二石六斗八升 極楽寺 邑 南方邑ノ枝郷新田

一 高五十三石一升 伊尾野 邑 揖斐庄

一 高六十七石九斗六升 中津原 邑 日

一 高八十石二斗 仁坂 邑 日

一 高千五百八十七石一斗八升 北方 邑 日

一 高九十三石二斗三升 大光寺 邑 日

一 高百八石一斗 小館邑 日
 一 高百七十六石一斗八升 有鳥邑
 一 高二百二石五升 神原邑
 一 高二百八十四石四斗三升 木曾屋邑
 一 高七百三十七石九斗六升六合 名禮邑
 一 高九十六石三斗三升 谷汲邑
 一 高百四十七石三升五合 府内邑
 一 高四百十五斗九升 下ノマ 誥城邑
 一 高百二十七石四斗四合 赤石邑
 一 高三百五十四石二斗 下島瀨邑 岐禮庄

一 高三百七二石一斗六升八合 上長瀨邑 日
 一 高四百六十九石七斗六升 岐禮邑
 一 高三百十八石二斗四升 高科邑
 一 高二十一石四斗三升 宇津志邑 根尾郷
 一 高百五十九石二斗九升二合 吉尾邑 高尾邑二改
 一 高百三十四石六斗七升七合 水鳥邑 根尾郷
 一 高百二十九石八斗七合 大井邑 根尾
 一 高百一十一石八斗七升四合 能郷邑
 一 高四百二石三斗一升三合 大河原邑 根尾
 一 高三十五石二斗一升九合 塚 邑

一 高二十三石八斗一升 櫛原邑
 一 高三十石二斗五升 山手邑
 一 高二百七二石五斗九升三合 徳山邑
 一 高九十三石一升 杉原邑
 一 高三百六十三石七斗一升 横山邑
 一 高三十四石一升 櫛原邑
 一 無高 下平
 一 高九十一石三斗二升 東津汲邑
 一 無高 檜平
 一 高百十八石一升一合 乙原邑

北山
 北山
 東津汲枝郎
 北山
 櫛原枝郎
 北山
 古八東横山
 北山

一 高二百六十八石二斗二升 小津邑
 小以四万九千五百石八斗一升九合 大野郡百十九邑
 本巢郡

一 高千五百八十五石二斗一升一合 牛牧邑
 一 高百八十八石九斗三合 牛牧内野留新邑
 一 高三百五十二石四斗七升 牛牧野田新田
 一 高百三十八石六斗七升六合 野白新田
 一 高六百六十石七斗八合 十九條邑
 一 高九百四十石八斗六升六合 十八條邑
 一 高千六石 十七條邑

牛牧枝郎
 新邑
 船木庄
 和名
 本巢郡百般
 木三ッリ
 船木庄

一 高三百六十五石六斗八升六合 上橋本邑
 一 高二百八十石七斗九升 柳一色邑
 一 高六百七十石五斗二升 祖父江邑
 一 高七百八十七石三斗三升五合 下穂積邑
 一 高七百八十七石三斗三升五合 上穂積邑
 一 高千三百八十七石五斗五升 別府邑
 一 高八百四十七石六斗二升二合 只越邑
 一 高三百二十一石 前野邑
 一 高七百八十七石六斗六升 生津邑
 一 高八百五十九石四斗九升一合

下本田邑 石月斷

美江寺邑 船木庄

十五條邑 日

十四條邑 日

輕海邑

宗慶邑

小梯邑

馬場邑 生津庄 高屋枝郎

高屋邑 生津庄

北方邑 内地下

一 高八百廿二石三斗六升五合
 一 高八百九十八石三斗五升
 一 高五百六十七石二斗四升五合
 一 高六百八十七石五斗
 一 高九百六十一石二升
 一 高五百七十七石二斗二升
 一 高八百六十八石八斗五升
 一 高六百三十二石五斗二升九合
 一 高千百九石九斗
 一 高千三百十三石八斗六升四合

一 高四百三十石七斗六升 柱本邑
 一 高千八百八石三斗 新邑
 一 高千四百七十五石一斗三升八合 瓜名産有八股
佐田枝郷且内
枝郷乱橋
 一 高二百四十六石二斗二升七合 下真菜邑
 一 高百九十二石二斗四升二合 小彈正邑
 一 高二百八十六石七斗九升二合 中野邑
 一 高六百六十四石七斗 更屋鋪邑
 一 高千二十二石 早野邑
 一 高八百五十三石二斗 見延邑
 一 高千六百十四石三斗六升八合 長屋邑
 一 高千六百十四石三斗六升八合 天王鎮座
土器出
 一 高千六百十四石三斗六升八合 曾井邑

一 高千九百七十四石八斗一升五合 文珠邑
 一 高三百十五石九斗三升 山口邑
 一 高百三十石二斗 法林邑
 一 高五百八十三石八斗三升七合 西秋沢邑
 一 高百十八石一斗五升 真邑
 一 高七百六石四斗八升八合 木知原邑
 一 高百十八石三斗六升二合 神海邑
 一 高百三十石一斗四合 外野新田
 一 高百廿一石八斗四升六合 内野邑
 一 高八十六石四斗八升 佐原邑

一 高九十四石九斗五升三合 木倉邑 日
 一 高二百四十九石二斗五升三合 河内邑 日
 一 高九十二石三斗八升 金原邑 日
 一 高二十八石七斗七升 吾野邑 日
 一 高二百二石二升五合 板所邑 根尾
 一 高七十一石一斗四升九合 樽見邑 日
 一 高百八石一斗四升四合 真谷邑 日
 一 高三十四石四斗六升五合 口谷邑 日
 一 高九十二石六斗六升二合 西板屋邑 日
 一 高百五十七石五升二合 東板屋邑 日

一 高六十一石二斗一升二合 市場邑 日
 一 高百四石八斗七升六合 神所邑 日
 一 高八十石五斗一升五合 中邑 日
 一 高百四十六石八斗五升五合 越卒邑 日
 一 高六十一石九斗三升 門服邑 日
 一 高百三十石六斗二升六合 邑嶺邑 日
 一 高百二十一石八斗六升 天神戸邑 日
 一 高六十七石三斗四升五合 長嶺邑 日
 一 高七十五石一斗七合 黒津邑 日
 一 高百九石八斗一升三合

天神堂ニ改

一 高八十一石四斗三升 上大須邑 日

一 高百七十三石九斗二升六合 下大須邑 日

一 高八十四石五斗八升四合 惡田邑 日 同
松田改

一 高二十三石四斗二升 東小鹿邑 日

一 高十五石四斗六升三合 西小鹿邑 日

小以三万九百七十一石八斗八升 本巢郡七十二ヶ邑

席田郡

一 高四百三十石九斗七升七合 加茂邑

一 高二百八十九石 芝原邑

一 高八百八十九石八斗二合 佛生寺邑

一 高六百七十一石二斗二合 石原邑

一 高四百七十一石四斗八合 春近邑

一 高三百九十八石七升八合 北野邑 春近
新邑 枝郷

一 高五百九十六石三斗九升 郡府邑

一 高七百十四石六斗 三橋邑

一 高千百十三石八斗 上ノ保邑

小以五十五百七十九石二斗一升四合 席田郡九ヶ邑

方縣郡

一 高千三百八十一石七斗 河渡邑 取

一 高九百三十石三斗二升 寺田邑

一 高七十石二斗 小島邑
 一 高百六十七石四斗三升 一日市場邑
 一 高千三百四十三石九斗 曾我屋邑
 一 高三百八十七石八斗六升 又丸邑
 一 高二百八十七石七斗九升 河部邑
 一 高九百一十一石一斗八升 尻毛邑
 一 高千九百九石八斗七升 木田邑
 一 高四百六十八石五斗九升 則武邑
 一 高七百五十一石一斗八升五合 正木邑
 一 高九百七石九斗五升六合 折立邑

一 高七百九十一石三斗二升 黑野邑 鶴飼郷

一 高四百二十石五斗二合 下鶴飼邑 日

一 高五百六十八石二斗七升九合 東改田邑

一 高六百八十石三斗七升八合 西改田邑

一 高九百十五石三斗七升一合 下西郷邑

一 高三百九十七石三斗八升四合 中邑 鶴飼郷

一 高五百六十九石九斗五升八合 小野邑 鶴飼郷

一 高六百八十九石八斗五升八合 吉市場邑 日

一 高四百二十四石六斗五升 今川邑 日

一 高九百六十四石一合 交人邑 日

一 高七百四十一石三合 洞 邑 日
 一 高五百二十九石二斗四合 御登 邑 日
 一 高二千四百九十六石九斗七合 上西郷 邑
 一 高千二百五十八石八斗八升八合 則松 邑
 一 高三百七十六石九斗二升九合 東秋沢 邑
 一 高五百八十八石九斗二升九合 雛倉 邑
 一 高四百七石二斗二升九合 佐野 邑
 一 高七百五十五石五斗三升 芦鋪 邑
 一 高八百九十石四升八合 岩利 邑
 一 高六百四十四石六斗三升 彦坂 邑

内三西郷
 阿弥陀寺邑アリ

一 高二百五十七石八斗四合 村山 邑
 一 高八百七十八石七斗七升四合 石谷 邑
 一 高四百八十九石四斗四合 椿洞 邑
 一 高六百七十二石八斗八合 上城田寺 邑
 一 高八百一十二石一斗一升八合 下城田寺 邑
 一 高七百十九石七斗四升五合 上土居 邑
 一 高五百十八石六斗三升 下土居 邑
 一 高六百十三石三斗七升三合 踏山 邑
 一 高千二百三十七石三斗 中福光 邑
 一 高七百八十四石四斗八升四合 岩寄 邑

此内三長良代

一 高四百五十九石三斗五合 打越邑
 一 高七百五十七石九斗一升七合 西栗野邑
 一 高七百五十八石五斗六升 東栗野邑
 一 高六百七石四斗三升三合 三田洞邑
 一 高八百六石 真福寺邑
 一 高五百六十七石五斗五升四合 上福光邑
 一 高八十九石三斗八升三合 雄總邑
 一 高二十石九斗一升三合 志段味邑
 小以三万四千三百六石七斗三升六合 方縣郡五ヶ邑

厚見郡

一 高九百二十三石八斗一升 高桑邑
 一 高千二百六十石二斗九升七合 日置江邑
 一 高六百九十四石二斗三合 御茶屋
 一 高二百七十四石八斗 高河原邑
 一 高四百二十石九斗八升 次木邑
 一 高二千百十三石 佐波邑
 一 高二千百二十七石七斗 鷲邑
 一 高二千二百九十石三斗六升 苗部邑
 一 高千百三十九石三斗五升 下川手邑
 一 高九百三十石三斗四升 下加納邑
 日置江枝郷 新田邑
 工政家居城 下跡アリ

一 高千五百石七斗三升 六条邑 内船戶邑

一 高五百石五斗 清邑

一 高千六百七十六石六斗六升七合 烏屋邑 市橋庄本庄烏屋邑内觀音寺三段森屋荒屋荒屋中邑

一 高五百四十三石六斗六合 宇佐邑 市橋庄

一 高千百四十一石六斗七升五合 西庄邑 日

一 高四百七十一石八斗二升五合 瓜邑 新邑

一 高三百七十石四斗五升 今嶺邑

一 高九百石 藪田邑

一 高二百七十九石五斗五升 下奈良邑

一 高五百六十八石八斗 江奇邑

一 高千四百九十七石八斗 鏡島邑 市橋庄此内二淡河原畑

一 高百七十一石一斗二升 菅生邑

一 高八十六石五斗三合 江口邑

一 高百七十六石八斗四升 中島邑

一 高四百八十石七斗 且島邑

一 高二百一石一斗六升 萱場邑 カヤバ

一 高二百三十一斗一升 北島邑

一 高二百四十四石四斗八升 西島邑

一 高五百五十四石三斗八升 東島邑

一 高百四十七石五斗 池ノ上邑

一 高五百四十九石

近ノ島邑

一 高千七十九石四斗一升

早田邑

一 無高

中河原新田 新邑

一 無高

岐阜町

一 無高

古屋鋪新田 日

一 高二十五石五斗六升五合

岐阜明屋鋪 日

一 高百七十七石八斗六升六合

忠節邑

一 高百四十八石六斗

小熊邑

一 高千三十石八斗一升

今泉邑

一 高二千四百五十一石

上加納邑

一 高五百六十七石一斗

上川手邑

一 高七百九石五斗

領下邑

一 高七百五十五石五斗八升八合

細細邑

一 高六百九十四石八斗四合

切通邑

一 高六百七十石六斗六合

藏前邑

一 高三百二十六石九斗一升

芋島邑

一 高二百九十石一斗五升二合

中島邑

一 高五百六十六石五斗五升四合

高田邑

一 高百八十二石一斗一合

岩地邑

一 高二百八十二石五斗六升五合

水海道邑

一 高百四十三石六斗二合 野一色邑
 一 高二百四十石八斗三升 前一色邑
 一 高五百六十一石一斗三升三合 北一色邑
 一 高二百八十二石五斗一升二合 岩戸邑
 一 高五百七十一石四斗三升五合 日野邑
 一 高四十六石三斗五升三合 日野新田
 一 高百三十六石一斗二升九合 古津邑
 小以三万六千二百八十四石五斗一合 厚見郡廿七ヶ邑
 日野枝郷
 新邑

山縣郡

一 高七百十四石二升一合 加野邑
 一 高三百四十七石三斗七升三合 岩井邑
 一 高千三百十九石一斗五升三合 福富邑
 一 高百九十一石八斗六升七合 森 邑
 一 高二百九十二石九斗六升七合 瀧口邑
 一 高四百九石八斗九升一合 在保邑
 一 高百九十一石一升一合 中屋邑
 一 高百七十二石八斗七升五合 古市場邑
 一 高六百七十六石一斗八升六合 石原邑

一 高六百九十六石三斗三升六合 岩 邑
 一 高千四百八十六石三斗五升五合 北野 邑
 一 高四百三十八石三斗七升五合 三輪 邑
 一 高二百三十三石七升六合 宮之上 邑
 一 高四百三十六石二斗 推倉 邑
 一 高二百九十九石五斗八升五合 側寫 邑
 一 高百十四石八斗六升 戸田 邑
 一 高六百七十石一斗一升六合 千足 邑
 一 高百九十五石九斗五升四合 植野 邑
 一 高千八百石五斗 伊佐美 邑

一 高百七十六石三斗七升 落 邑
 一 高三百二十七石八斗七升 門屋 邑
 一 高千六百八十一石八斗八升三合 太師丸 邑
 一 高千六百六十七石五斗四升 高富 邑
 一 高十一石四斗九升二合 天王町 邑
 一 高百九十五石二斗二升六合 佐賀 邑
 一 高八百五十八石七斗八合 高木 邑
 一 高千五百六十四石六斗六升二合 梅原 邑
 一 高千四百石七斗一升六合 西深瀬 邑
 一 高千四百四十石九斗三合 東深瀬 邑
 右三日 蟲之表出

一 高千五百四十石六斗二升 大桑邑
 一 高五百九十六石一升五合 赤尾邑
 一 高三百三十五石七斗一升五合 藤倉邑
 一 高三百八十七石七斗三升一合 大森邑
 一 高七十四石四斗六升二合 四市場邑
 一 高六百九十六石六斗四升三合 小倉邑
 一 高三百七十六石四斗九升五合 洞田邑
 一 高三百七十九石二斗七升四合 松尾邑
 一 高二百九十二石八斗七升九合 掛邑
 一 高二百十八石五斗二升四合 長瀨邑

伊自良
十子邑

一 高九十一石四斗七升六合 畠山邑
 一 高百七十一石五斗二升四合 上願邑
 一 高四百七十七石一斗三升九合 平井邑
 一 高三十一石三斗七升五合 大岡邑
 一 高二百六十八石二升四合 畑野富永邑
 一 高百四十三石六斗八升七合 青波邑
 一 高三百六十一石二斗六升六合 谷合邑
 一 高三十四石八斗六升九合 斤狩邑
 一 高十一石五斗九升五合 日原邑
 一 高十八石九斗 圓原邑

日
長瀨ノ枝郷

一 高一石二斗四升
 一 高二十七石八升
 一 高三斗七升
 一 高五斗九升
 一 高一石六升
 一 高四百九十四石一斗八升
 小以二万五千六百十五斗八合

武儀郡

今島洞邑 四原ノ枝郷
新邑
 神壽邑 神壽ノ枝郷
新邑
 井往戸洞邑 右ノ新邑
 中越洞邑 右ノ新邑
 小倉洞邑 右ノ新邑
 葛原邑
 山縣郡五十五ヶ邑
 上麻生邑
 勝之洞邑 上麻生ノ枝郷

一 高三十九石三斗六升七合
 一 高二十八石七斗八升八合
 一 高二十七石九升八合
 一 高四十四石二斗九升二合
 一 高九十五石五斗二升一合
 一 高八十八石六斗七合
 一 高八十八石六斗七合
 一 高八十八石六斗七合
 一 高百六石九斗九升
 一 高七十四石五斗一升五合
 一 高七十四石五斗一升五合

飯高邑 曰
 追洞邑 曰
 室兼邑 曰
 葛屋邑 曰
 大利邑 坂東六ヶ邑
 小利邑 曰
 相模邑 曰
 廣嶋邑 曰
 村君邑 曰
 新津邑 曰

一 高百三十二石三斗七合 船山邑 日
 一 高四十四石八斗三合 厚曾礼邑 日
 一 高八十石一斗五升二合 武儀倉邑 日
 一 高二十七石八斗二升五合 祖父川邑 日
 一 高百廿六石七斗五升二合 岩山寄邑 日
 一 高九十三石九斗五升五合 栗野邑 日
 一 高百十三石八斗一升九合 町 邑 日
 一 高百十九石二斗九升一合 比根邑 中保六ヶ邑
 一 高百六十二石八斗五升九合 椋井邑 日
 一 高七十八石一斗三升八合 多々良邑 日

一 高百九石八斗七升四合 間吹邑 日
 一 高百四十八石四斗八合 若栗邑 日
 一 高八十石六斗六升 柳瀬邑 日
 一 高六十七石九升九合 大門邑 下保七ヶ邑
 一 高百四十五石三斗一合 町 邑 日
 一 高百廿一石七斗八升二合 西洞邑 日
 一 高百五十六石八斗三升三合 殿 邑 日
 一 高五十九石九斗九升 響野邑 日
 一 高三百四十四石五斗四升 神野邑 日
 一 高三百三十三石二斗一升 日立子邑 神野、枝郷
 新邑

一 高百二十九石四斗三升 藤谷邑 新邑

一 高四十六石七斗三升 今谷邑

一 高三百九十七石八斗 西神野邑

一 高五百二十五石八斗五升 小野邑

一 高九百三十二石四斗七升六合 志津野邑

一 高二百三十五石六斗九升 大野邑

一 高二千六百五十石八斗六升 吉田邑

一 高千六百石 関邑 銀右多シ

一 高千八百八十四石二斗七升 倉知邑

一 高六百七十一石一斗八升四合 山田邑

一 高五百七石 下白金邑

一 高三百七十石 上白金邑

一 高六百四十六石四合 小築邑

一 高三百六十四石五斗七升 小瀬邑 為飼多シ

一 高二百四十石九斗二升六合 志摩邑

一 高二千二百四十一石九斗三升合 下有知邑 シモツチ

一 無高 富士塚見取新田新邑

一 高五百六十六石九斗六升三合 生櫛邑 上猪串下猪串 當取ハニケ邑

一 高四百五十三石八斗 松森邑

一 高六百二十一石七斗四升 上有知邑

一	高百七十石九斗八升	曾代邑	系給出所
一	高二百二十七石二升	保本服邑	
一	高百四十石六斗六升八合	河和上邑	
一	高百十九石四斗七升二合	河和上邑	
一	高百八十二石四斗	次原邑	或測原 白山權現鎮座
一	高百四十三石五斗	立花邑	
一	高百五十九石八斗五升五合	長瀬邑	
一	高九十六石三斗七合	安毛邑	
一	高百八十八石三斗四升	前野邑	
一	高二百五十石	横越邑	

一	高七百一石	笠神邑	
一	高三百九十二石二斗四升	池尻邑	
一	高五百六十一石三斗七升五合	廣見邑	
一	高五百石	跡部邑	
一	高三百二十五石七斗二合	高野邑	
一	高千百二石二斗三升二合	大矢田邑	
一	高二十三石一升	半道邑	大矢田ノ枝師 新邑
一	高五百八石	極樂寺邑	
一	高七十石七斗二升六合	神洞邑	
一	高百三十五石五斗二升	斤知邑	

一 高十四石三斗四升四合 見鹿邑 出戶枝郎 新邑

一 高四十一石一斗一升七合 相戶邑

一 高百七十三石二斗一合 柿野邑

一 高三十石一斗九升三合 片邑 洞戶鄉十六ヶ 邑紙出所

一 高四十八石九斗六升五合 通元寺邑

一 高百四十石六斗四升三合 菅谷邑

一 高百六石一升四升九合 市場邑

一 高二百三十石六斗四升二合 小坂邑

一 高四十五石三斗五升 大野邑

一 高四十四石一斗二升六合 黑谷邑

一 高五十二石二斗四升四合 栗原邑

一 高四十八石二斗一升五合 飛瀨邑

一 高三十二石二斗九升二合 尾倉邑

一 高十七石九斗五升一合 阿部邑

一 高二十二石六斗五升五合 高苑邑

一 高二十石九斗六合 高見邑

一 高八石一斗四升九合 小瀬見邑

一 高十六石八斗六升一合 老洞邑

一 高二十一石六升六合 松谷邑 日

一 高三十九石一斗九合 白谷邑 日

榎取十三ヶ邑

一	高五十石一斗二升七合	加部邑	日
一	高四十三石一斗八升三合	門出邑	日
一	高二十五石七升三合	岩本邑	日
一	高七石三斗八升三合	九藏邑	日
一	高十五石八斗四升三合	松場邑	日
一	高九石三斗四合	中切邑	日
一	高九石三斗四合	野口邑	日
一	高拾二石九斗二升五合	田口邑	日
一	高五石五斗六升三合	保木口邑	日
一	高十石六斗一升六合	杉原邑	日

一	高三石三斗四合	島口邑	日
一	高七石七斗九升三合	片原邑	日
一	小以三万二千四百八拾五石八斗六升零	武後郡	百四十六ヶ邑

郡上郡

一	高五百三十石	沓部邑
一	高四十八石三斗六升三合	戸川邑
一	高二百三十二石二斗八升七合	祖師野邑
一	高三十八石六斗一升一合	廣瀬邑
一	高七十三石二斗九升七合	中原邑
一	高四十石八斗二升八合	相原邑

一 高七十五石二升二合 八坂邑
 一 高九十石一斗六升七合 乙原邑
 一 高百二十石五斗四升五合 方須邑
 一 高二十五石四斗 岩屋邑
 一 高百四十二石七斗三升四合 卯野原邑
 一 高九十七石九斗七升七合 新田邑
 一 高八十二石三斗二升三合 子懸邑
 一 高二百三十五石一斗八升 小川邑
 一 高百八十六石八斗六升 畑佐邑
 一 高五十七石八斗一升五合 際原邑

卯野原ノ枝郷
新邑

一 高九十三石五斗九升三合 錦邊邑
 一 高七十六石九斗五升 坂本邑
 一 高七十石四斗五合 奥長尾邑
 一 高三十五石五斗二升三合 口長尾邑
 一 高九十石六斗三升 二門千邑
 一 高二百九十石四斗一升六合 東氣良邑
 一 高二百八十一石九斗一升六合 両気良邑
 一 高二百三十二石六斗八升五合 寒水邑
 一 高百八十八石五斗一升七合 大久須見邑
 一 高百十七石八斗九升二合 小久須見邑

古ハ長尾ト云
ニ斗ニ合ル

一 高九十三石二斗九升三合 鹿倉邑
 一 高百九十二石九斗七升九合 宮代邑
 一 高二百六十七石六斗四升四合 野尻邑
 一 高拾五石九斗九升 宇山寫新邑
 一 高二百九石六斗九升三合 宮地邑
 一 高二百廿四石四斗三升八合 上沢邑
 一 高百五十一石六斗四升 下沢邑
 一 高二百三十五石 下洞邑
 一 高百七十一石一斗五升八合 土京邑
 一 高百十石一升七合 安郷野新田新邑
 石ハ沢邑ト云
 上下ニ分ル

一 高二百十九石四升二合 法師丸邑
 一 高三百八石五升三合 横井邑新邑
 一 高百二十三石九斗三合 下野邑
 一 高百八石一斗一升七合 入津邑新邑
 一 高三百二石九斗一升五合 貢間邑
 一 高三百四十五石一斗一升 中保邑 古ハ安貢ト云
 一 高三十一石五斗二升 熊石邑
 一 高百九十六石三斗 鬼谷邑
 一 高四十三石一斗四升六合 小板屋邑 新邑
 一 高八十石三斗八升 夕谷邑

一 高十五石二斗四升七合 厚波邑
 一 高七十八石七斗七升五合 田平邑
 一 高百七十八石四升二合 洲河邑
 一 高四百二十五石二斗二升 小那比邑
 一 高七十九石七斗 野々倉邑 新邑
 一 高九十八石五升八合 梅原邑
 一 高七十八石八斗一合 相戸邑
 一 高六百五石 新安邑
 一 高六十七石一斗九升一合 新安屋本新田新田
 一 高二十六石九斗七升七合 新刻邑

一 高百六石三斗三升一合 福野新田邑 古八福野邑云
 一 高二十五石一斗九升五合 野尻邑
 一 高四百十九石一斗一升貳合 大矢邑
 一 高百四十九石三斗七升 勝原邑
 一 高百五十八石四斗八升 木尾邑
 一 高百三十九石六斗二升六合 根邑
 一 高八十八石一合 繁糸在邑
 一 高三百十石一斗四升七合 下田邑
 一 高百五石八斗六升六合 高原邑
 一 高二百五十四石三斗九升九合 赤地 邑
 杉原 邑

一 高二百三十七石五斗二升九合 粥川邑
 一 高百六石一斗五升一合 關本邑
 一 高四十七石四斗三升八合 門福手邑
 一 高百四十五石二斗九升 三日市邑
 一 高百四十七石二斗九升 深戸邑
 一 高五十二石九斗六升三合 名津佐邑
 一 高二百九十五石八斗一升五合 西し原邑
 一 高九十六石九斗五升九合 東し原邑
 一 高百三十四石四斗五升六合 千虎邑
 一 高百七石一斗八升八合 穀見邑

一 高二百四十七斗二升 中野邑
 一 高二百六十五石二斗二升六合 島方邑
 一 高百五十三石三斗三升五合 安久田邑
 一 高八十七石三升一合 赤谷邑
 一 高百九十三石九斗四升七合 川佐邑
 一 高六百九十七石九斗八合 市島邑
 一 高二十八石六斗四升六合 在_レ原邑
 一 高八石六斗一升九合 步_レ岐邑
 一 高五十六石六斗一升四合 神谷邑
 一 高九十五石六斗六升七合 下津原邑
 新邑

一 高百三十四石八斗八升八合 吉田邑
 一 高百廿四石三斗八升九合 石原邑
 一 高四十三石三斗二合 荷路邑
 一 高五十七石三斗二升九合 鶴佐邑
 一 高五百四十九石七斗四升一合 小野邑
 一 高八十二石三斗四升 上之洞邑
 一 高二百七石六斗九升九合 中坪邑
 一 高二百四十六石八斗二升五合 是本邑
 一 高七十七石九斗七升九合 印シヤノ萑邑
 一 高百廿八石一斗四升四合 原邑

一 高拾九石六斗九升八合 鳩畑邑
 一 高三十九石九斗三升五合 戒佛邑
 一 高八十八石六斗九升九合 坪谷邑
 一 高四十九石八斗四升 為安邑
 一 高三十七石六斗七升八合 深田邑
 一 高六十六石六斗一升二合 上神路邑
 一 高四十七石六斗四升三合 西洞邑
 一 高百九十四石七斗五升六合 中洞邑
 一 高百九十石三斗八升一合 中神路邑
 一 高百六十五石八斗二升六合 口神路邑

新邑

一 高七十石七斗八升七合 大瀬子邑
 一 高三十七石七斗八升二合 小瀬子邑
 一 高二百三十二石三斗九升五合 五町邑
 一 高百四十石四斗九升一合 坪佐邑
 一 高九十九石八斗九升八合 勝更邑
 一 高四十二石一斗九升 服細邑
 一 高五十八石六斗七升四合 鈴原邑
 一 高拾六石五升六合 鈴原川佐新田新邑
 一 高六十三石四斗三升二合 福手邑
 一 高九十七石二斗八升 門原邑

一 高五十三石四斗九升五合 寺本邑
 一 高百六十九石八斗六升五合 龜尾^{キヒミ}嶋邑
 一 高五百四十二石二斗八升四合 那比邑
 一 高二十一石九斗二升五合 内ヶ谷邑
 一 高百石二斗九升四合 落部邑
 一 高百八十五石六斗五升七合 名四部邑
 一 高六百八十五石九斗一升六合 嶋馬場邑
 一 高三十三石五斗九升八合 嶋四新田 新邑
 一 高百九十二石二升 河邊邑
 一 高二百六十六石五斗九升三合 徳永邑

一 高四百三十七石一斗八升七合 牧 邑
 一 高三百七十一石三斗一升五合 東俣 邑
 一 高百三十石四斗二升八合 母袋 邑
 一 高二百九十石五斗 西俣 邑
 一 高百九十二石三斗九升二合 小間見 邑
 一 高九百十九石二斗三升五合 大間見 邑
 一 高九百四十二石三升一合 劔 邑
 一 高五百十四石二斗二升九合 一万場 邑
 一 高二百三石五斗二升八合 今万場 邑
 一 高五百六石二斗六升六合 中津屋 邑
 新 邑

一 高五百三十七石八斗一升九合 大畠 邑
 一 高二百十石六斗四升一合 陰地 邑
 一 高三十九石三斗 那留 邑
 一 高二百六十石五斗六升 野添 邑
 一 高九十七石四斗一升 橋詰 邑
 一 高二十一石四斗一升二合 藤林 邑
 一 高四十六石一斗二升三合 柿洞 邑
 一 高四十七石六斗五升 畑ヶ谷 邑
 一 高二十四石七斗八升八石 高久 邑
 一 高三十四石四斗一升五合 折 邑

柿ヶ谷
 柿ヶ谷
 柿ヶ谷

一 高百五十五石一斗四升二合 阿多岐邑
 一 高三百三十七石七斗六升三合 中西邑
 一 高三十二石六斗五合 中西劔治野新田新邑
 一 高四百八十七石二斗三升四合 爲真邑
 一 高百六十六石八斗三升三合 越佐邑
 一 高七百四十四石六斗九升五合 白鳥邑
 一 高二百四十三石三升三合 向小駄良邑
 一 高五百七十六石八斗七升八合 二日町邑
 一 高百二十七石七斗五升 邑滝邑
 一 高三百四十四石三斗七升六合 步岐嶋邑

一 高百七十石二斗二升三合 前谷邑
 一 高三百三十二石一斗三升一合 鮎走邑
 一 高八十石二斗二升九合 正ヶ洞邑
 一 高百三十六石一斗一升六合 中切邑
 一 高二十九石三升 西洞邑
 一 高二十六石一斗八升六合 鷲見邑
 一 高三十五石七斗四升 鷲見思新田
 一 高二百五十五石七斗三升 向鷲見邑
 一 高百二十三石六斗六升 切立邑
 小以二万九千九百三十三石五升 郡上郡百六十九ヶ邑

古八陸地鷲
 見邑ト云

賀茂郡

一 高二百二十七石六斗四升 小牧邑 百八川小牧上云
 一 高六百五十二石七斗四升九合 大平賀邑
 一 高千二十九石六斗一升 肥田瀬邑
 一 高六百十石二斗二升二合 市平賀邑
 一 高九百五十七石六斗五升 鑄物師屋邑
 一 高四百七十石一斗二升 稻口邑
 一 高三百八十七石四斗一升 小廻間邑
 一 高千二百七十三石七斗七升三合 西田原邑
 一 高六百八十二石一斗 廻間邑 百八大廻上云

一 高五百七十三石八斗八升二合 深萱邑
 一 高二百二十石四斗八升 大杉邑
 一 高六百四十七石一斗四升 東田原邑
 一 高七十石七斗六升 高畑邑
 一 高百九十五石七斗 市橋邑
 一 高二百五石 伊邊邑
 一 高七百一十一石九升 黒岩邑
 一 高二百三十石七斗五升三合 勝山邑
 一 高二百五石七斗五升三合 鳥組邑
 一 高三百四十二石二升五合 酒倉邑

一 高五百五十六石八斗二升八合 大針邑
 一 高二百六十八石八斗七升 深田邑
 一 高二百二十石二斗 加茂野邑
 一 高三百五十三石六斗 鷹ノ巣邑
 一 高五百三十六石五斗六升八合 滝田邑
 一 高四百三十九石一斗二升三合 大山邑
 一 高百五十石三斗 緞丸邑
 一 高八百九十五石六斗 羽生邑
 一 高六百二十五石四斗 今泉邑
 一 高二百三十九石四斗 木野邑

一 高千九百三十九石二斗三升 太田邑
 一 高七百六十石六斗 下古井邑
 一 高五百六十八石四升七合 上古井邑
 一 高二十九石九斗五升七合 川合邑
 一 高八十三石六斗五升六合 森山邑
 一 高二千六百九十一石四斗一升五合 蜂屋邑
 一 高三百五十石 伊瀬邑
 一 高四百四石四斗六升 夕田邑
 一 高六百石 加治田邑
 一 高千三百八十一石一斗八升 伊深邑

正眼寺ハ
 岡山國師出所
 柿名産
 東鑑美濃蜂屋
 蜂屋ノ枝郷
 新邑
 百八上古井邑上云

一 高三百石三斗五升 寸屋邑
 一 高百九十石三斗五升 川浦邑
 一 高三百七十四石一斗六升 鹿塩邑
 一 高三百七十五石二斗八升六合 中之峯邑
 一 高百九十石六斗八升三合 金屋邑
 一 高四十二石七斗二升四合 端畑邑
 一 高三十五石九斗一升六合 野地原邑
 一 高百八十九石八斗二合 南坂邑
 一 高百八十一石三斗二升一合 西洞邑
 一 高二百四十四石四斗二升九合 本地邑

一 高三百五十二石九斗一升四合 佐口邑
 一 高五百一石三斗 下川邊邑
 一 高百九十四石二斗二升 枋井邑
 一 高八百四十七石九斗四升五合 中番邑
 一 高四百九十石四升七合 枋井邑
 一 高六百四十五石八斗七升 上川邊邑
 一 高五百八十五石九斗 石神邑
 一 高三百三石六斗九升 下麻生邑
 一 高百五石三斗七升六合 櫻原邑
 一 高二十三石五斗二升七合 讓葉邑

下川邊 枋井 新邑
 中番 枝郷
 上吉田 四

一 高五十七石三斗八升一合 嶽 邑
 一 高二十六石六斗四升 平 邑
 一 高百九十三石三斗 下吉田 邑
 一 高五百十四石三斗五升 比久見 邑
 一 高三百五十石九斗三升六合 福島 邑
 一 高三百五十石六斗四升 柘井 邑
 一 高四百五十石七斗一合 西服 邑
 一 高百七十石一斗八升六合 小山 邑
 一 高二百六十八石九斗二升五合 則光 邑
 一 高三百七十石一斗八升七合 今 邑

日
 養田

一 高二百四石五斗六升四合 兼行 邑
 一 高千六百五十一石九斗五升 和知 邑
 一 高百三十八石五斗三升八合 船頭 邑
 一 高二百七十五石三斗三升四合 信友 邑
 一 高百九十三石四升 為岡 邑
 一 高二百二十六石一斗三升 山本 邑
 一 高二百六十三石二斗四升 下飯田 邑
 一 高三百七十四石九斗四升六合 上飯田 邑
 一 高九百四十石七升五合 野上 邑
 一 高四百六十五石八斗一升八合 細目 邑

新 邑
 和知 枝郷 新 邑
 米田 邑
 日

一	高百十六石八斗一合	大廻間邑	新邑
一	高二十石八斗五升一合	鯉居邑	日
一	高三十三石二斗五升八合	油皆渡邑	日
一	高二十九石九斗七升九合	杣沢邑	日
一	高百廿九石五斗七升二合	北山邑	日
一	高六百七十三石五斗九升四合	久田見邑	
一	高二百四十七石三合	小原邑	
一	高四十二石四斗六升	名倉邑	
一	高六十三石七斗二升	田代寺邑	
一	高八十四石九斗九升	野原邑	

一	高拾六石七斗	油井邑
一	高六十九石五斗四升	田崑邑
一	高七十石七斗七升四合	葛牧邑
一	高十三石七斗三升	鷲原邑
一	高七十三石七斗五升	宇津尾邑
一	高十六石七斗	若松邑
一	高百三十三石五斗二升七合	和泉邑
一	高百三十八石五斗五升八合	水戸野邑
一	高五十一石六斗三合	廣野邑
一	高二十九石	徳田邑

一	高	八	十	一	石	三	斗	八	升	八	合	柏 ^{カシ} 本 ^{モト} 邑
一	高	四	十	一	石	三	斗	二	升	八	合	久須見邑
一	高	八	十	六	石	八	斗	七	升			下 ^{シモ} 野 ^ノ 邑
一	高	四	十	一	石							宮代邑
一	高	六	十	六	石	五	斗	二	升	八	合	大沢邑
一	高	五	十	九	石	四	斗	七	升	八	合	中屋邑
一	高	七	十	三	石	四	斗	一	升	八	合	須崎邑
一	高	六	百	三	十	一	石	八	斗	一	升	黒川邑
一	高	二	百	五	十	石	五	斗				切井邑
一	高	二	百	三	十	石	八	斗				赤河邑

一	高	六	十	二	石							成山邑
一	高	四	十	石								久田島邑
一	高	二	十	一	石	七	斗					室原邑
一	高	四	十	八	石	三	斗	二	升	三	合	小野邑
一	高	四	十	六	石	二	斗	四	升			寺前邑
一	高	五	十	七	石	六	斗	五	升	七	合	大野邑
一	高	五	十	七	石	五	斗					吉田邑
一	高	六	十	九	石	七	斗					有本邑
一	高	九	十	一	石	八	斗	七	升			越原邑
一	高	三	百	四	十	一	石	四	斗	一	升	神 ^{カミ} 土 ^ド 邑

一 高三百十八石二斗四升四合 大姓文字不審大カ大ノ書換カ 大地邑
 一 高百五十九石三斗五升 上田邑
 一 高二百三十一石八斗四升 福地邑
 一 高四百八十六石五斗 飯地邑
 一 高百七十石九斗三升六合 ミヨラリメキ 峯下立邑 古ハ嶺邑
 一 高四百四十二石五斗五升 姬栗邑
 一 高二百八十石七斗三升六合 河合邑
 一 高五百五十八石八斗七升四合 中之方邑
 一 小以四百三千五百石一斗 賀茂郡百二十八ヶ邑

惠那郡

一 高九百六十二石五斗五升 藤邑
 一 高千五十七石六升 久須見邑
 一 高三百六十五石四斗三升六合 モロホ 毛口窪邑
 一 高八百六十六石八斗八升 蛭川邑
 一 高三百十三石四斗八升五合 高山邑
 一 高九百九十九石二斗五升 日比野邑
 一 高九十五石九升 上池邑
 一 高七百四十五石八斗九升 福岡邑
 一 高二百五十二石三斗五升六合 上野邑
 一 高三百六十九石九斗八升 下野邑

一 高二百九十九石三斗五升六合

田瀬邑

一 高二百八十四石八升

付知邑

一 高百八十石

川上邑

一 高千八百八十九石五升

加子母邑

一 高九百七十二石二升

坂下邑

一 高百八石三斗七升

瀬戸邑

一 高四十八石四斗一升

落合邑

一 高千三百三十四石六斗三升

中津邑

一 高七百七十二石

駒場邑

一 高四十四石六斗五斗四升

千金野邑

一 高五百五十二石六斗二升

千且林邑

一 高千三百六十七石六斗

茄子川邑

一 高五百十二石六斗四升

大井邑 駅

一 高三十四石三斗四升五合

岡瀬沢新田 新邑

一 高千二百三十石三斗九升

東野邑

一 高四五百五十九石八斗八升

飯沼邑

一 高千五百八十九石六斗四升

阿木邑

一 高千六百十三石

富田邑

一 高八百七十三石二斗七升

正家邑

一 高五百三十一石四斗五合

中野邑

古六飯妻邑

一 高五十一石六斗一升二合
 一 高二十四石三斗七升二合
 一 高百六十一石四斗八升
 一 高七十五石六斗
 一 高二百十四石七斗
 一 高百三石二斗二升四合
 一 高百一石二斗
 一 高二百二十一石三斗
 一 高四百五十六石五斗七升
 一 高七百八石四斗

小杉邑
 落倉邑
 門野邑
 杉平邑
 野志邑
 大船邑
 小泉邑
 原邑
 釜屋邑
 上羊向邑

一 高二百五十七石八斗九升
 一 高三百四石五斗
 一 高四百九十二石九斗七升
 一 高六百四十一石九斗四升
 一 高五十二石七斗二升
 一 高千二百九十三石八斗
 一 高八百二十八石六斗七升
 一 高千六百五十六石四斗七升一合
 一 高三十二石一斗五升九合
 一 高十七石一斗六升

永田邑
 竹折邑
 野井邑
 佐々良木邑
 椋實邑
 飯羽間邑
 岩邑
 馬場山田邑
 嶺山邑
 沢中邑

遠山之庄

一 高五百四十四石七斗
 久保原邑
 一 高三百八十三石六斗
 下手向邑
 一 高九十七石四斗一升二合
 田代邑
 一 高百八十一石三斗二升六合
 大川邑
 一 高百八十石一斗五升四合
 水上邑
 一 高二百四十石一升四合
 猿瓜邑
 一 高百六十一石二斗八升
 吉良見邑
 一 高百五十七石四斗
 多良子邑
 一 高五十石六斗
 大栗邑
 一 高五十六石七斗六升六合
 上田邑

一 高六百八十四石一斗一升二合
 明知邑
 一 高十三石八斗六升
 馬坂邑
 一 高三十石二斗四升
 馬木邑
 一 高百三十六石一斗
 高波邑
 一 高六百四十九石五斗五升四合
 上^カ漆原邑
 一 高百四十四石四升
 下^シ漆原邑
 一 高二百二十六石九斗四升
 小田子邑
 一 高百二十一石二斗七合
 串原邑
 一 高千二十八石二升六合
 浅谷邑
 一 高百十四石三斗二升

一 高七石一斗
 一 高十七石四斗六合
 一 高二十六石六斗一升二合
 一 高十四石一斗六升八合
 一 高三十四石三斗二升八合
 一 高三十二石四斗七升四合
 一 高九十石三斗五升
 一 高二十石
 一 高三百三十九石七斗
 小以三万四千三百七石一斗五升
 少路志次淵邑
 柏尾邑
 岩竹邑
 安邑
 土助邑
 才坂邑
 阿妻邑
 一色邑
 野原邑
 惠那郡七十九ヶ邑

土岐郡

一 高千五百六石一斗六升九合 多治見邑
 一 高千二百石一斗七升七合 笠原邑
 一 高千二百二石二斗四升三合 妻木邑
 一 高三十四石四斗一升四合 大平邑
 一 高八百二十七石一斗七升 下口邑
 一 高八百六十二石一斗五升三合 土岐口邑
 一 高六百五十二石四斗九合 久尻邑
 一 高八百七十六石二斗四升九合 大富邑
 一 高三百三十五石三斗 定林寺邑
 妻木ノ枝郷
 瀬戸物出
 焼物出

一 高四 百八十一石二斗
 一 高三 百六十七石九斗五升
 一 高百 九十石六斗六升
 一 高六 百七十一石五斗三升二合
 一 高三 百三十一石九斗八升
 一 高四 百七十九石一斗四升
 一 高三 百六十二石四斗八升
 一 高三 百六十四石八斗一升
 一 高五 百六十九石八斗九升七合
 一 高五 百二十八石七斗一升
 河合邑
 浅野邑
 高山邑
 肥田邑
 馱知邑
 柿野邑
 細野邑
 曾木邑
 小田邑
 山田邑

瀬戸物出

一 高五 十五石三斗二升
 一 高百 七十一石六斗二升一合
 一 高六 百四十二石五斗八升八合
 一 高二 百九十八石八斗六升六合
 一 高二 百八十四石四斗二升二合
 一 高五 百七十九石六斗一升
 一 高五 百七十一石三斗二升五合
 一 高三 百三十九石三升九合
 一 高四 百九十石四斗九升
 一 高百 八十一石
 羽廣邑
 須宮邑
 小里邑
 萩原邑
 猿子邑
 寺河邑
 戸將邑
 山野内邑
 月吉邑
 羊原邑

名所和尋アリ

一 高千七百四十一石五斗八升三合
 一 高二百五十二石二斗四升七合
 一 高九十石
 一 高十九石八斗二升
 一 高百七十石二斗二升
 一 高二百十七石七斗二升二合
 一 高四石二斗二升三合
 一 高百五石
 一 高三石八斗七升三合
 一 高百五石三斗二升

神篁邑 カウノ
 一日市場邑 ヒトイチバ 神篁枝郷
 大湫邑 驛
 神田邑 新邑
 中切邑 金戸十一ヶ邑
 公文垣邑 公文垣内ノ枝郷
 足股邑 日宿邑ノ枝郷
 上平邑

一 高百九十七石八斗五升
 一 高二十石二斗九升三合
 一 高百五十九石五斗九升
 一 高六石三斗七升三合
 一 高四十二石
 一 高二百七十八石三斗四升四合
 一 高三百一十一石二斗九升九合
 一 高三百十五石九斗七升四合
 一 高百七十石五斗一升八合
 一 高百三十石五斗

大崑邑 樹ト相見ニ音シヤウ成故
 論椽邑 是非不明
 萩島邑
 細島邑 萩島ノ枝郷
 平山邑
 本郷邑 日吉十一ヶ邑
 南垣外邑
 白倉邑
 宿邑
 宿洞邑

一 高五十六石六斗二升 北野邑 日
 一 高六十八石七斗一升八合 平岩邑 日
 一 高二百二十石四斗四升二合 深沢邑 日
 一 高拾五石三斗二升二合 田高戸邑 日
 一 無高 細久手邑 日 取
 一 高六石六斗六升二合 松野邑 日
 一 高六石四斗七升 次月邑
 一 小以一万九千六百七十五石五斗四升一合 土岐郡廿一ヶ邑
 一 高之可児郡
 一 高五十九石一斗一升三合 善師野邑

一 高三百四十一石一斗八升八合 古瀬邑
 一 高四百二十五石九斗九升三合 長洞邑
 一 高三百二十一石四斗四升 室原邑
 一 高八百二十六石一斗八升 塩河邑
 一 高四百五十九石四斗一升六合 矢戸邑
 一 高三十三石五斗六升三合 横中邑 矢戸ノ枝郷 新邑
 一 高百十五石一斗八升四合 谷廻間邑
 一 高三百七十石七斗六升九合 坂戸邑
 一 高四百七十八石六升 塩邑
 一 高五百八十石四斗 中切邑 惟子邑 四ヶ邑

一 高五百四十五石二斗四升一合 萱苜邑 日
 一 高二百九十五石八斗四升四合 ミヤウカ 名苜邑 日
 一 高百七十八石五升九合 石原邑 日
 一 高千四百九十一石二升六合 土田邑
 一 高百六十八石八斗 川井邑
 一 高二百四十六石一斗六升六合 金谷邑 古今渡邑ト云
 一 高二百七十二石九斗四升四合 野市場邑 日
 一 高百九十石二斗一合 徳野邑 古ハ下江渡ト云
七ヶ邑ナリ
 一 高二百十六石六斗四升七合 沢渡邑 日
 一 高三百四石五斗七升二合 船岡邑 日

一 高百五十五石九斗五升五合 上屋敷邑 本ノマ、敷 日
 一 高百九十一石六斗五升 沓井邑 日
 一 高二百九石八斗三升四合 古市場邑 日
 一 高百四十四石八斗九升八合 宮瀬邑 日
 一 高二百七十八石六斗六合 前波邑 古ハ上江渡ト云
七ヶ邑ナリ
 一 高八十石六斗四升 上野邑 日
 一 高二百二石四升六合 本郷邑 日
 一 高二百廿九石七斗一升八合 新邑 日
 一 高六百廿九石七斗五升八合 伏見邑 取
 一 高四百六十九石一斗 比元邑

一 高百四十九石九斗三升一合 兼山邑
 一 高七百八十六石一斗八升 伊岐津志邑
 一 高二百七十五石八升三合 錦織邑
 一 高五十六石二斗二升三合 小和沢邑 上郷十六ヶ邑
 一 高六十六石二斗二升三合 網木邑
 一 高百一石二斗四升 谷邑
 一 高二十六石三斗二升三合 樋ヶ洞邑
 一 高四十三石五斗三升四合 西洞邑
 一 高百廿八石三斗三升一合 小原邑
 一 高百一十一石三斗六升四合 謠坂邑

一 高三十四石四斗二升二合 林垣外邑
 一 高五十五石六斗二升 大久後邑
 一 高百廿二石一斗一升四合 前沢邑
 一 高二百五十三石一斗 津橋邑
 一 高五十一石六斗三升三合 次月邑
 一 高二百二石四斗八升 美座野邑
 一 高二百十四石七斗五升三合 宿邑
 一 高四百九十七石六斗三升六合 中切邑
 一 高四百四十石五斗六升二合 井尻邑
 一 高二百五石三斗 逆木邑

一 高千七二石三斗七升五合 御嵩邑 駅
 一 高四十八石六升五合 平柴邑 御嵩後郷
 一 高千六百二十四石三升 中邑 新邑
 一 高四百七十四石四斗六升二合 顔戸邑 明知八ヶ邑
 一 高四百三十一斗六升六合 古屋敷邑 日
 一 高六百二石四斗一升七合 柿田邑 日
 一 高二百五十九斗六升五合 洲ノ上邑 日
 一 高二百五十六石二斗八升二合 平貝戸邑 日
 一 高千二百五十石七斗五升八合 瀬田邑 日
 一 高二百七十六石二斗五升八合 石森邑 日

一 高百六十石三斗六升 石井邑 日
 一 高二百四十五石七斗九升九合 山岸邑 伊香七ヶ邑
 一 高百三十四石八斗九升二合 小作邑 日
 一 高三百七十一石五斗一升五合 村木邑 日
 一 高六十二石一斗二升五合 桑里邑 日
 一 高九十五石四斗三合 下田尻邑 シモタシリ 日
 一 高二百五十石 田尻邑 日
 一 高四百三十二石三斗九升 伊川邑 日
 一 高百八十三石五升八合 羽寄邑 日
 一 高四百六十六石七斗八升二合 二野邑 新邑

一 高八百四十八石七斗八升 大森邑
 一 高千七百八斗六升八合 下切邑 古八姬邑上云
 一 高三百七十五石二斗八升七合 今邑
 一 高六百五十二石四斗七升二合 大藪邑
 一 高二百二十七石八升九合 大針邑
 一 高二百七十三石四斗五升六合 根本邑
 一 高八十石三斗 小木邑 根本後郷
 一 高二百三十五石 柿下邑 カキシタ
 一 高七百七十五石八斗六升一合 久々利邑
 一 高二百石 佐渡邑 久々利後郷 新邑

一 高六十石 酒井邑 新邑
 一 高九十六石 我田邑 日
 一 高百十石 原見邑 日
 一 高十四石二斗六升九合 平柴邑 日
 一 高百十四石 丸山邑 日
 一 高七十二石 小名田邑
 一 高六百八十六石七斗一升八合 長瀬邑
 一 高六百七十一石八斗三升三合 中郷邑
 一 高二百八十六石九斗五升九合 野中邑 新邑
 一 高三百一十一石四斗三升四合 北邑 日

一 高四百九十一石五升 大原邑 日
 一 高七百五十一石五合 池田邑
 一 高百七十七石九斗三升六合 大原邑 池田
 一 高八十七石九斗三升六合 三倉邑 日
 一 高三十三石二斗八升一合 小木邑
 小以三万二千九百八十八石八斗九升二合 可兒郡九十六ヶ邑

各務郡

一 高三百七十石 大野邑
 一 高百四十六石七斗七升 小佐野邑
 一 高五百二十五石八斗 三井邑

一 高八百五石五斗三升 新加納邑
 一 高五百六石五斗八升 長塚邑
 一 高三百五十六石八斗七升四合 山後邑 佐良木郡
 一 高千二百五石七斗六升 前野邑 日
 一 高五百二十石八合 西市場邑 日
 一 高三十八石四斗八升四合 岩地邑 西市場枝郡
 一 高二百十三石四斗九升五合 桐野邑 新邑
 一 高七百七十三石四斗一升 大寫邑 曾原郡
 一 高二百八十四石八斗一升七合 北洞邑 七ヶ邑
 一 高百五石九斗七升五合 宮代邑

一 高二百五十八石三斗三升 下切邑
 一 高三千二百六十六石四斗五合 鴨沼邑 取
 小以二百九石五斗一合 各務郡三十五ヶ邑

羽栗郡

一 高五百三十七石三斗四升 平方邑
 一 高四百九十石七斗 本郷邑
 一 高二百三十九石八斗 間嶋邑
 一 高百二十五石九斗一升 天王森邑
 一 高六百六十四石二斗二升 西小熊邑
 一 高七百七十三石四斗二升三合 東小熊邑

一 高百六十八石一斗九升 川口邑
 一 高二百四十七石九斗六升 淺平邑
 一 高九百五十石九斗二升 竹ヶ鼻邑
 一 高三百三十石三斗三升 嶋邑
 一 高百十九石三斗七升七合 坂井邑 足近庄
 一 高二百七十七石七斗 南之川邑
 一 高三百九十二石一斗五升 小荒井邑
 一 高二百五十石八斗六升五合 石破一色邑 古一色邑
 一 高八百七十一石三斗 南宿邑
 一 高二百七十四石一升 須賀邑 新邑

一 高三百八十六石七合 直道邑 足近庄
 一 高百八十八石 中崙邑 直道枝郎新邑
 一 高九十二石六斗四升 市場邑 日
 一 高二百七十八石二斗四升五合 北宿邑 日
 一 高三百五十一斗七升 北丹原邑 南北上ヶ邑二分
 一 高八十九石五斗一升 町屋邑 北丹原枝郎新邑
 一 高七百七十四石四斗三升五合 柳津邑
 一 無高 柳津新田
 一 高六百九十石三斗九升三合 田代邑
 一 高七百三十八斗三升 北及邑

一 高四百五十石六斗七升四合 南丹原邑
 一 高四百三十三石六斗五升七合 森 邑
 一 高百九十九石一斗八升四合 坂丸邑
 一 高百七十五斗二升 加納邑
 一 高二百五十五石八斗 光法寺邑
 一 高百六十石八斗四升 南及邑
 一 高百五十石五斗一升九合 三屋邑
 一 高百三十五石七升 八ヶ邑
 一 高三百三十二石一斗四升 長池邑
 一 高四十四石四斗五升 北藤掛邑

一 高三百八十石九斗八升 笠松邑
 一 高二百九十九石四斗二升六合 徳田新田
 一 高九十七石四斗五升 奈良津新田
 一 高百三十二石 栗木邑
 一 高七百二十七石九斗七合 徳田邑
 一 高百二十一石八斗一升 卯食新田新邑
 一 高千二百石七斗九升 下卯食邑
 一 高三百十六石五斗九升七合 上卯食邑
 一 高五百七斗七升 三宅邑
 一 高二百二十石六斗 薬師寺邑

一 高八百三十九石八斗五升六合 圓城寺邑
 一 高百八十石 中野邑
 一 高二百二十三石三斗 無動寺邑
 一 高七百三十七石 伏屋邑
 一 高九十七石三斗八升七合 成光邑
 一 高百十三石五斗五升九合 若宮地邑
 一 高七十九石六升 江川邑
 一 高二百三十七石 采野邑
 一 高二百六十一石五升五合 野中邑
 一 高四百三十七石六斗 平島邑

一 高三百一十一石八斗 成清邑
 一 高二百四十七石九斗七升二合 下中屋邑
 一 高百三十五石三斗五升 大佐野邑
 一 高九十一石二升 間嶋邑
 一 高七十一石九斗四升 笠田邑
 一 高三百三十石三斗七升 松原嶋邑
 一 高二十八石 小網邑
 一 高百八十二石四斗 松倉邑
 一 高二百六十六石三斗四升 上中屋邑
 一 以二万七千七十四石八斗九升六合 羽栗郡六十五邑
百松倉嶋上云

中嶋郡

一 高五百四十七石九斗 小藪邑
 一 高六百廿九石八斗一升三合 同取新田新邑
 一 高六百五十石 大須邑
 一 高百九十三石五斗九升五合 東方邑
 一 高七百八十八石四斗四升五合 沖邑
 一 高四百五十一斗 市ノ枝邑
 一 高九百七十八石三斗一合 栗原邑
 一 高三百廿一石六斗九升九合 拾所野邑
 一 高二百五十石 馬飼邑
栗原枝郎

一 高五十石 川東邑
 一 高百五十石 三拾町邑
 一 高七百石 石田邑
 一 高六十二石七斗二合 城屋敷邑
 一 高八十六石六斗六升一合 加賀野井邑
 一 高五十石一斗一升三合 東加賀野邑
 一 高二百九十四石八斗五升 駒塚邑
 一 高五百八石二斗 三柳邑
 一 高二百七十五石二斗二升六合 中邑
 一 高四百九十石二斗九升五合 長間邑

一 高八十四石 長間千束新田新邑
 一 高八十五石一斗四合 一色邑
 一 高百七十二石一斗八升六合 蜂尾邑
 一 高四百四十二石四斗二升 飯柄邑
 一 高四百六十三石九升五合 新井邑
 一 高四百四十六石八斗九升八合 大浦邑
 一 高二百八十五石二斗五升三合 曲利邑
 一 高千三十一石一斗八升 狐穴邑
 一 高千四百六十四石八斗六升 江吉良邑
 一 高五百二十石五斗二升 舟橋邑

一 高三百十二石一斗一升

堀津邑

小以一万二千六百九十四石五斗三升六合

中嶋郡 三千邑

海西郡

一 高九百九石九斗二升三合

野寺邑

一 高六百九石一斗九升五合

幡豆邑

一 高百七十六石三斗八升八合

者結邑

一 高三百四十四石九斗二升六合

園邑

一 高三百十二石三斗八升

須服邑 百八里

一 高四百六十七石八斗七升九合

神相邑

一 高三十三石三斗八升三合

同所新田

一 高千二百六十一石三斗一升零

松ノ木邑 百八里

一 高百八十石七斗三升五合

福一色邑 新邑

一 高二百五十五石一斗二升

瀬古邑

一 高五百七十四石一斗二升六合

成产邑

一 高六百九十七石一斗三合

秋江邑

一 高千百八十六石五斗四升六合

鹿野邑 百八里

一 高百五十五石六斗二升二合

鹿野一色邑 新邑

一 高六百六石一斗八升一合

大和田邑

一 高四百七十一石二斗二升二合

草場邑 新邑

一 高四十六石一斗二升

草場新田 日

一 高四百八十五石六斗一升二合 駒ヶ江邑
 一 高拾三石三斗五升 同牧新田 新邑
 一 高三百九十九石八斗八升一合 長瀬邑
 一 高九百六十一石二斗一升三合 日原邑
 一 高三百六十四石四斗一升一合 立野邑
 一 高百五十八石一斗六升八合 外濱邑
 一 高九十二石五斗一升一合 森下邑
 一 高五十石六斗五升九合 古中島邑
 一 高四百三十五石六斗九升五合 長久保邑
 一 高七十七石三斗四升七合 石亀邑

小以一万千六百九十石六斗一升二合 海西郡二十八ヶ邑
 高都合六拾四万五千一百一石五斗三合 都而二ヶ邑
 村数都而千六百三十一ヶ邑

濃列 不破 多藝 石津 本巢 御神領寺院領

多藝郡惣社
 一 高五百八十石 正之宮領 大墳邑
 一 高百十七石六斗 三之宮神宮寺天台宗 同 邑
 一 高百十七石六斗 自立山妙徳院領 同 邑
 一 高六十五石 禪宗莊福寺領 同 邑
 一 高百石 伊弉太神宮領 龍泉寺邑
 一 高十八石五斗 六所春日大明神領 同 邑
 一 高七十五石 三社神領 直江邑
 内五石應眼院領

一日 一日 一日 一日 一日 一日 一日 一日 一日 一日 一日 一日 一日 一日 一日 一日 一日 一日 一日 一日

高六十一石
高百六十石
高二十五石
高三十二石
高五拾石
高十四石
高十六石
高六十一石
高八十一石
高四十六石

神領
養老寺領
正八幡宮領
正八幡宮領
正八幡宮領
正八幡宮領
牛頭天王領
正八幡宮領
三十番神領
熊野權現領

嶋田邑
白石邑
勢至邑
柏尾邑
高畑邑
五日市邑
明德邑
押越邑
金屋邑
中邑

一日 一日 一日 一日 一日 一日 一日 一日 一日 一日 一日 一日 一日 一日 一日 一日 一日 一日 一日 一日

高十八石
高十一石
高百十七石
高十二石
高九十四石七斗
高五十七石
高二十四石五斗
高四十二石
高四十六石
高百八十石

白山權現領
白山權現領
伊弉太神宮領
福土大明神領
連戶大明神領
正八幡宮領
正八幡宮領
大明神領
伊弉太神宮領

上方邑
櫻井邑
橋爪邑
同邑
栗笠邑
鳥江邑
根古地邑
吉田邑
石畑邑

一 高三十二石
一 高三十七石
一 高三十石
一 高二百二十石
一 高四十五石
一 高六十八石
一 高三十四石
一 高二百六十石
一 高二百二十石
一 高七十六石

大東大明神領
正八幡宮領
時宗西光寺領
白鬘大明神領
白鬘大明神領
正八幡宮領
若宮八幡宮領
一之宮大明神領
福神明神領
六社大明神領

同 邑
飯積 邑
直江 邑
綾野 邑
德光 邑
塩田 邑
久德 邑
牧田 邑
沢田 邑
中曾根 邑

一 高三十五石
一 高三百四十五石
一 高二十二石
一 高五十八石
一 高三十七石
一 高三十五石
一 高二十九石
一 高四十一石
一 高八十三石
一 高百石

若宮八幡宮領
藏王大権現領
白山権現領
正八幡宮領
大明神領
牛頭天王領
六社大明神領
正八幡宮領
正八幡宮領
時宗金蓮寺領

嵩 邑
赤坂 邑
表佐 邑
長松 邑
荒川 邑
矢道 邑
綾戸 邑
岳井 邑
荒尾 邑
岳井之内

一高三十四石

牛頭天王領

同邑

一高十六石七斗

一向宗專精寺領

同邑之内

一高二百八十五石

天王領

室原邑

一高二百八十石

正八幡宮領

栗原邑

一高四百八十町

南宮領

宮代邑

一高千二百七十五石

當國御檢地

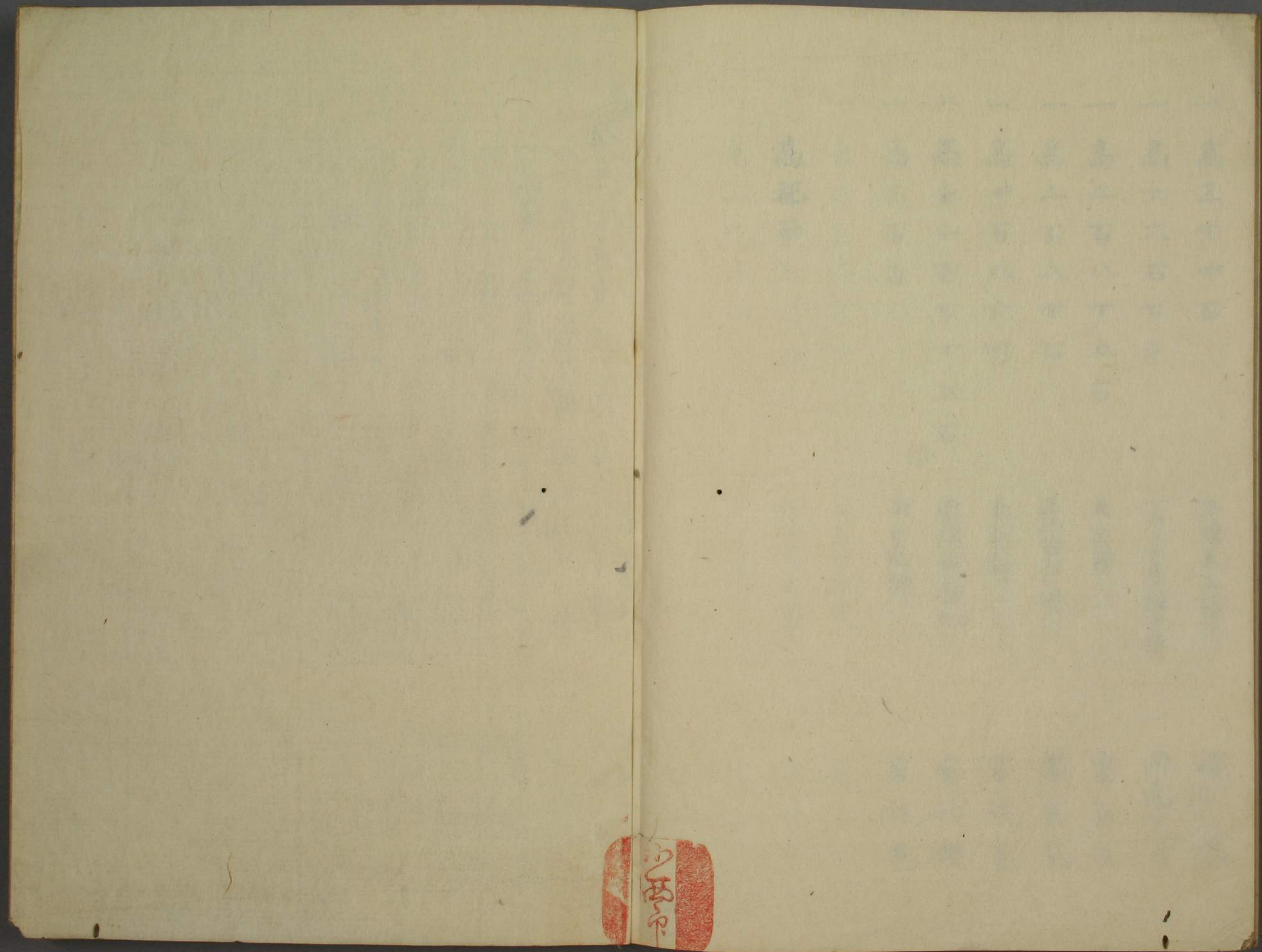
宮代領

一高三百石

南宮社領

宮代邑

高都而



Red stamp with illegible text or signature.

