



冊 數	書 名	函 號	部 類
二	相 南 名 勝 志 料	二 架 一 四 九	地 志

第
一
ル 3
3387
1



5868
1

御製

著林氏因在中華就撰八
日微名法
言如
索高
一



[Faint bleed-through text from the reverse side of the page]

門 九 3
號 3307
卷 1



楓
湖渡邊君卜別墅于大磯長
者林旣因莊中所觀撰八勝之
目徵名流詩歌文章又就諸
書鈔其係相南地理風土者
彙為二冊以便觀覽俟予題
一言予謂大磯之勝萬葉以

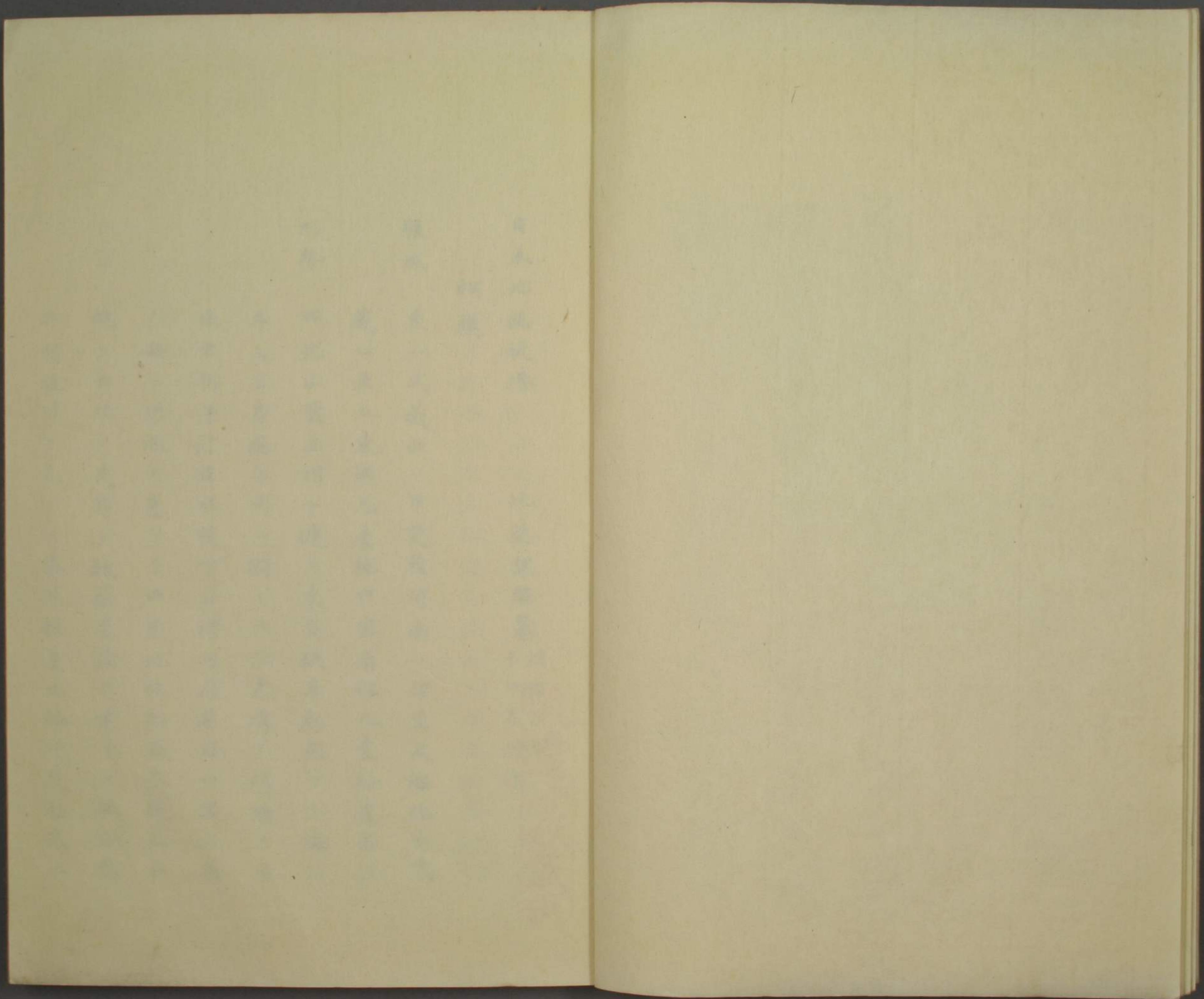
早稻田大學圖書館
第29.2.4頁
藏書

隣多見於歌詠如其名稱餘
綾最古淘綾次之而淘綾之
為郡名蓋已數百年近時府
縣行郡邨分合如本郡亦改
曰中郡若無好古家考查
而表明之則往時稱呼漸

歸泯滅而歌詠之迹亦將不
明矣今君有新學不止借詞
賦之料亦古人闡幽顯微
之意也

明治丁酉仲冬九峰高島張識





日本地誌提要

地誌課編纂

明治十二年刊行

瀋陽千秋齋

相模

疆域 東ハ武藏西ハ甲斐駿河南ハ伊豆及海北ハ武

藏ニ至ル東西凡壹拾四里南北凡壹拾壹里

形勢 西北山藁三州ニ連リ東方坂阜起伏シテ海ニ

斗入シ房總ニ州ニ對シテ江戸湾ノ門鑰タリ

南方稍平行諸水順下シ酒匂尤灌田ニ宜ク馬

入毎ニ洪漲ノ患アリ西南地味肥沃米穀魚介

鏡ク西北ノ民専ラ採薪養蠶ヲ業トス風俗穩

和稍輕浮ヲ免レス氣候極暑九拾四度極寒三

拾五度

沿革

古一國府ヲ大住郡ニ置府址未詳今淘綾郡

頼朝ノ興ル府ヲ鎌倉ニ開キ總追捕使トナリ

兵馬ノ權ヲ握リ本州及伊豆駿河武藏上總下

總信濃越後豊後九國ヲ以テ其管國トス文治

中後白河法皇特旨ヲ以テ本州ヲ頼朝ニ賜ヒ

世襲セシム建久三年征夷大將軍ニ拜ス頼朝

後二世ニシテ嗣絶ス其臣北條氏世執權ト

ナリ州守ニ任シ將軍ヲ廢立スル者六世藤原

父子及親頼經元弘三年後醍醐天皇北條高時ヲ誅

日本史

建武元年成良親王ヲ東國管領ニ任シ足利

直義ヲ執權トシ鎌倉ニ鎮ス明年足利尊氏東

下邊ニ反シテ自ラ將軍ト稱シ府ヲ鎌倉ニ定

メ京師ヲ犯ス子義詮ヲ留守トシテ八州ヲ控

制セシム正平ノ初其弟基氏代ラ関東管領ト

ナリ鎌倉ニ居リ本州ヲ領ス永享ノ末基氏曾

孫持氏ニ至リ其執事上杉憲實ト隙ヲ生シ遂

ニ將軍義教ニ滅カレ山内ノ上杉清方管領ノ

事ヲ行ヒ州事ヲ知ル文安中持氏ノ子成氏再

管領トナリ舊怨ヲ修テ憲實ノ子憲忠ヲ誅ス

其勇房顯自ラ管領ト稱シ兵ヲ舉ケテ之ト枕
 不成氏連戰克タズシテ下總古河ニ奔リ山内
 氏遂ニ本州ヲ掠取ス長享ノ初扇谷ノ定正山
 内ノ顯定ト相攻メ遂ニ其地ヲ取ル山内ノ上
 ヲリ出顯定ハ其八世ノ孫ナリ扇谷ノ上杉ハ
 憲顯ノ伯父重顯ヨリ出テ世相模ノ大場城
 ニ居リ後武藏川越ニ移ル既ニシテ北條長氏
 定正ハ重顯七世ノ孫ナリ義同諸城ヲ陷レ
 伊豆ニ興テ小田原大森ヲ并ニ浦諸城ヲ陷レ
 上杉氏ヲ逐ヒ終ニ全州ヲ併吞シ治ヲ小田原
 ニ定ム相傳ル五世天正十八年豊臣氏東征北
 條氏亡ビ德川氏關東ニ遷リ大久保忠隣ヲ小

田原ニ移封ス後稻葉氏之ニ代リ貞享中再大
 久保忠朝ニ賜ヒ其支封ヲ萩野山中トス大久保忠
 朝ノ弟ニ又奉行ヲ浦賀ニ置キ船舶ノ出入ヲ
 子教寛監ス王政革新改テ縣トナス既ニシテ廢シテ
 足柄縣ヲ置

郡

淘綾 古餘綾ニ作ル足柄上ノ南足柄
 下ノ東○村數壹拾九町數壹

名邑

大磯 淘綾郡市坊九東西貳町餘南北拾壹町五十二
 間戸數九百八拾四戸人口四千八百九拾五人
 ○小田原四里拾町四拾間

驛路

大磯 拾町 四拾間

山嶽

高麗寺山 九町 官道ノ側ニアリ

河渠

相模川 源ヲ甲斐郡留郡山中湖ニ發シ桂川ト云ク本

州津久井郡小淵名倉ニ村ノ發シ入リ東南流
高座愛甲ニ郡ヲ段シ厚木町ニ至リ中津川小
高座川ヲ合セ南流又高座大住郡須賀村高
座郡馬入村ニ至リ馬入川ト云ク同郡須賀村高
座郡柳島村ノ間ニ至リ海ニ入州取リ長拾
八里餘馬入村津渡川源ヲ丹沢山ニ發シ流甲斐
詳カニ經ラ中津川源ヲ丹沢山ニ發シ流甲斐
甲斐郡ヲ經ラ厚木村ニ至リ相模川ニ發シ東流愛
ニ合ス長七里餘瀧壹町ニ相模川ニ發シ東流愛

玉川

源ヲ大住郡日向村ノ黒坪谷ニ發シ東流愛甲
郡ニ入リ再大住郡ニ入新ノ南流シ中原宿ニ
長凡五里餘瀧六間ニ至リ金目川ヲ合セ

金目川

一各花水川源ヲ丹澤山ノ南春嶽山ノ麓澤ニ
發シ南流會屋村ニ至リ葛葉谷津水無ノ三水
麗寺村ニ至ラ海ニ入長七里餘瀧貳拾五間

物産

年魚 相模川 酒

東海道名所圖會

小餘綾磯

酒向より大磯までの磯辺は形が四方角抄の磯なり
石の大小不一と記す磯名志より撰載と七里と云ふ磯あり

玉之

玉之磯の玉のやしの磯あり磯の波は沖小なり 叙行朝臣

月之

月之磯の磯あり磯の波は沖小なり

松之

松之磯の磯あり磯の波は沖小なり

石

石磯の磯あり磯の波は沖小なり

拾遺

拾遺磯の磯あり磯の波は沖小なり

續

續磯の磯あり磯の波は沖小なり

新

新磯の磯あり磯の波は沖小なり

夫

夫磯の磯あり磯の波は沖小なり

新

能宜

衣之秋形と詠も志られり時之沃のむう大河に 飛舟雅章

寶永二年秋通り夕日時

今も形にむの秋と思ふせよ時之沃の夕之札の空

松平左近將監 邑東

鴨五庵

小碓の跡傍小あり宝永年中誹諧師三千屈
は草庵に結んで時之沃の古蹟にむ

野行先像

草堂小安に相傳小夫字野の肖像を高稚の文覚坊に傳り
像といふ又西上人の杖月色紙形と什物とに真なる物といふに

虎御前像

草堂小安に十五歳の像大碓の虎とすし後人
傳りてあふとく形を一傳小東鑑の文石并て立

鴨立碑

此地開き一時三千屈これと建る藤文おもあらこれとも
三子風々芳志に感してあふり載る

銘日

心形記 牙にも衣ハ 志られり 鴨立沃の 秋の夕
昔と在札ハ といはのん なく之の武士 のりきよの からおろて
此石の身ハ 西へ名北 志る小や 佛形并道 いみまく二海
見取世の旅乃 門いての 今形り多を 佐秋の山 うは乃山への

う川、形さ 凡ふまむ色 川の祿の 身の上は成
あふ箱根や 小よりまむ いまいと昔も 名とこら成
沃水乃 女いりた形や 新古今 三の夕乃 折しも春北
志亦や時志 水舟所 万葉の雅章 駕成立て 證放由へ
あ見札さハ 秋あらぬとも 志られり 鴨立沃の 虎のよき係
我もあま平の 笠松や 月より介ハ 小くも 虎のよき係
高もあふ かに形とて 一の沃乃 あり一級形小 和身三神や
そ北名高稚の 毛んりくの なりゆり不 宗雪居其 日馬集小
席心 蒼 猶五智多成 かいませ ありハ又 大むかまで
吾方成ふ小 秋巻一成 誰小はり 五百年度の たむかまで
固く乃 詩哥連備 阿川を伝 友津人 施入成形て
満後せ成 我國の いまの心ハの 通志ハおも 立一いハ
たのま一や 心形さ牙の ありハ

元禄十三曆辰二月望日

平塚三十七町此碓辺り 益岩智茶店小出りて札と買小家多し



虎子石

取中延慶寺小あり 齒寺小
け石の縁起あれとも詳略は

十郎慷慨愛於免血氣武人犀甲軀
妾婦當時誓星否預成此石似望夫
羅山子

三社權現

高麗寺村小宮寺以鷄足山高麗寺と云
開基ハ文觀僧正之御孫六月廿八日此所の生土神と云

祭神恩穗耳尊

社傳云むの神功皇功三韓退治の時時高麗より神威と
稱しこゝに平定有て神靈三韓小止りぬ小殿后

仁德帝の御宇小歸朝まりぬ依之三國を併せぬ神聖也三社權現
と崇めざるされぬ又伊豆御山へ神幸はりぬ多あり時大磯の浪間小松
光より伊豆山の松葉仙人の札をえて大磯小松光の本城さくぬ又八國取
三尺四面の神鏡は清く其後靈瑞さるぬ伊豆山小川一より
松葉仙人ハ日金峯小松光り故小くは高麗寺と号し
唐の原の名もあり志り暇ら古詠あり唐々原倉に流す又云

花水橋

高麗寺村小ありは辺より
富士山より見あり風景なり

驛馬進蹄行一路野牛浮鼻入前嶠
遊遊眼豁海山景卷畫人過花水橋

新編相模國風土記稿卷之一

圖說

本州舊圖ノ傳フルモノナシ 聖武帝ノ天平十年
八月諸國ニ令シテ國郡ノ圖ヲ製造シテ献ラシメ
シ事史ニ見エシノミ其已後又國圖調進ノ事聞エ
ス茲ニ正保元年十二月更ニ 名命アリテ國圖調
進アリ編中正保改定圖ト唱フル是ナリ元祿十年
再命ヲ下サレ同十五年十一月重修撰定シテ献備
ス此編ニ元祿改定圖ト稱スル是ナリ今此ニ圖ヲ
参考シ更ニ新定ノ圖ヲ造リ現在ノ地形ヲ示ス

本州ノ地ハ山野及ヒ海ニ属ス水土考ニ北極出地三
十五度ト見エ東北ハ武州ニ接シ西北ノ際三國嶽ニ
躡キ甲州ニ隣リ南方ハ海ニ面シ西南ハ足柄箱根ヲ
攀テ駿豆ニ州ニ及ス南北凡九里餘東西凡十六里餘
西北ノ方疊嶂複嶺ニシテ人跡ノ通セサル所凡方七
八里地形東ハ低ク西ニ至テハ漸々ニ高シ故ニ多ク
東方ニ村落ヲナセリ西方ノ山村ニ至テハ專採薪ヲ
業トシテ農業ニ疎シモトヨリ國ノ中央ヨリ西ニ至
テハ山野ニシテ水田ヲ開ク所少ナシ本州ノ事闔國
ニ關係スルモノ國史ニ見エシハ文武帝ノ大寶元



年八月蝗アリ大風民屋ヲ壞リ秋稼ヲ損ス續日本紀

西參河遠江相摸近江云々十七日五月丙午相摸

國蝗大風壞百姓盧金損秋稼同日五月丙午相摸

和銅六年五月今日以後絶布ヲ並進シ又石流黄白

磐石黄磐石ヲ献ラシム日相摸常陸上野武藏下野五

絶布並進又令大倭參河並獻雲母伊勢水銀靈龜元年

相摸石流黄白磐石黄磐石近江慈石云々日五月庚戌移相摸上

五月富民ヲ陸奥國ニ配セラシム日五月庚戌移相摸上

大國富民千戸配陸奥馬元正帝即位ノ後同二年五月本州ニ置

レシ高麗人ヲ武藏國ニ遷サル日五月辛卯以駿河甲

下野七國高麗人千七百九十養老元年九月美濃國ニ

九人遷于武藏國置高麗郡馬養老元年九月美濃國ニ

行幸アリ本州ノ司等行在所ニ詣テ土風ノ雜伎ヲ奏

又日九月甲寅至美濃國東海道相摸以來東山道信濃

以來北陸道越中以來諸國司等詣行在所奏風俗之

雜同三年七月始ヲ按察使ヲ置レシ時武藏國守正四

位下多治比真人縣守ヲシテ本州ヲ管セシム日七月

置按察使武藏國守正四位下多治比真人縣守管相摸

上野下野三國其所管國司若有非違及侵淫百姓則按

察使親自巡省量狀點涉其徒罪以下斷決流罪以上

錄狀奏上若有聲教條部内肅清其記善最言上

廢帝ノ天平寶字三年出羽國雄勝陸奥國桃生ノ二城

ヲ築カレ九月本州及七諸國ノ浮浪人ヲ雄勝ニ遷シ

テ柵戸トセラシム日九月戊寅遷坂東八國并越前能登

柵十一月坂東ノ諸國ニ若急速ノ事アラハ速ニ換兵

ヲ發シ相救援スヘキノ勅アリ曰十二月辛未勅坂東
八國陸奥國若有急速
索援軍者國別差發二千已下兵稱德帝ノ天平神
國司精幹者一人押領速相救援
護元年國中饑饉ニヨリ二月令ヲ下シテ賑恤セラル
日二月丙子相摸下野伊豫光仁帝ノ寶龜六年十月
隱岐等國飢賑給之
本州ニ令アリテ兵士ヲ出雲國ニ發遣シ蝦夷ノ不虞
ニ備ヘラル曰十月癸酉出雲國言蝦夷餘燼猶未平弥
且遷國府勅差相摸武藏同八年五月本州ヨリ甲二百
上野下野四國兵士發遣
領ヲ出羽國ノ鎮戍ニ送ル曰五月乙亥仰相摸武藏下
于出羽國鎮戍天應元年二月軍糧ヲ陸奥國ノ軍所ニ送ル是
年十月國人私力ヲ以テ糧米ヲ送りシ者ニ位階ヲ授

日二月己未穀一萬斛仰相摸武藏安房上総下総
ヲル常陸等國令漕送軍所又曰十月辛丑尾張相摸越
後甲斐常陸等國人惣十二人以私力運桓武帝ノ延
輸軍糧於陸奥隨其所運多少加授位階
曆十五年十一月本州及武藏等ノ人民ヲ陸奥國伊治
城ニ遷シ置カル日本後紀残本日十一月戊申發相摸
武藏上総常陸上野下野出羽越後等
國民九千人遷置同十七年六月歸降ノ夷倭本州ニ在
陸奥國伊治城
ル者撫恤ヲ加フヘキノ命アリ類聚國史曰六月己亥
勅相摸國武藏常陸上
野下野出雲等國歸降夷倭德澤是憑宜每加撫恤令無
歸望時服祿物毎年給之其資糧整絕事須優恤及時節
養賜等類宜命國司且行同二十一年正月駿河國富士
且申自餘所須先申後行
山焚燒シテ砂礫霰ニ似タリ勅アリテ禳祭ヲ行ハル
日本紀略曰正月乙丑勅駿河相摸國言駿河國富士山
晝夜恒燎砂礫如霰者求之卜筮主曰于疫宜令兩國加

鎮謝及讀經 五月足柄路ヲ廢シ管荷路ヲ開ク事ハ足
以攘災歿 二郡ノ條 八月損田ノ負稅ヲ免ナル類聚國史曰八月
美作備中備後安藝紀伊淡路河同二十二年五月管荷
波讚岐等十國損田百姓負稅 路ヲ廢シ足柄ノ舊路ニ復ス事ハ足柄上下ニ 嵯峨
帝ノ弘仁九年七月地震ス壓死ノ者多シ類聚國史曰
藏下總常陸上野下野等國地震山 同十一年二月駿遠
前谷埋數里壓死百姓不可勝計 二州ニ配謫セシ新羅人亂ヲ起シ人民ヲ殺畧ス本州
及武藏等七國ノ兵ヲ發シテ追伐セシム 日本紀畧曰
遠江駿河兩國新羅人七百餘人反叛殺人民燒屋舍二國
發兵擊之不能勝盜伊豆國穀乘船入海發相摸武藏等
七國軍戮力追討咸伏其辜 仁明帝ノ天長十年五月替力ノ人ヲ

貢進スヘキノ勅アリ之續日本後紀曰五月丁酉勅相摸
中宜令越前加賀能登佐渡上野下野甲斐相
摸武藏上總下總安房等國搜求脅力人貢進 承和元年
五月本州以下五國ニ仰セテ上野國綠野寺ニ藏スル
一切經ヲ分テ寫サシム 曰五月乙丑勅令相摸上總下
寫取一切經一本在上一部綠野郡綠野寺以前奉同六年三月又卷數
進其經一本在上一部綠野郡綠野寺以前奉同六年三月又卷數
ヲ分テ一切經一部ヲ寫シ獻ラシム 曰三月乙酉勅令
總常陸上野七國相分卷數寫進九月又三史ヲ寫シテ
一切經一部其經修飾通同色進 九月又三史ヲ寫シテ
獻ルヘキ令アリ 曰九月丙申勅令相摸武藏常同十二
年九月青苗簿帳請ニ依テ勘會ノ改定アリ 曰九月甲
言依承和九年六月九日格勘造青苗簿帳每年進上今
商量有損之年有用勘會無損之年未見其用望請當有

損年勳造進上自此之外將從停
嘉祥元年二月上總國
止者依請自餘諸國亦准此者
ヨリ俘囚九子等叛逆ノ狀ヲ奏スルニヨリ本州及ヒ
五國ニ勅符ヲ下サレ相共ニ對議セシム
日二月庚子
奏俘囚九子廻毛等叛逆之狀登時勅符ニ通發遣一通
賜上總國一通賜相模上總下總等五國令相共對議
文德帝ノ仁壽三年五月一切經ヲ淨寫スヘキノ令ア
文德實錄曰五月癸巳詔相模上總下總常陸上野齊
里陸奥等六國寫一切經六國各分部帙寫得上之
衡二年閏四月本州饑ニ使ヲ發シテ賑救セラレ四月
丁酉遣使賑
給相模國飢民
清和帝ノ貞觀八年五月身長六尺有
餘ノ人ヲ選進セシム
三代實錄曰五月十九日壬戌下
選進長人大
陽成帝ノ元慶二年六月諸國ニ勅シテ勇
尺三寸者

敢輕銳ノ者ヲ擇ハシム本州ヨリ二十人其舉ニ應ス
日六月廿一日乙酉勅令東海東山兩道諸國簡擇勇敢
輕銳者上須待出羽國奏請應機奔赴相模二十人云々
又本州ヨリ綿一千屯ヲ出羽國ニ送ルヘキ命アリ
日
月廿一日乙酉令相模國送綿一九月本州及ヒ武藏國
千屯ヲ出羽國ニ送ルヘキ命アリ
地震殊ニ甚シク壓死ノモノ多シ
日九月廿九日辛酉
相模武藏特為尤甚其後五六日震動未止公私屋舍此
一無全舍或地窪陷往還不通百姓壓死不可勝計
餘撰史ノ舉ナケレハ文獻ノ微トスヘキナシ其建置
沿革等ハ別ニ録セリ往古本州中官社十三座アリ
延喜
式神名帳ニ即足上郡寒田神社
今松田惣領ニアル餘
載スル所
綾郡川勾神社
今澗綾郡山西村ニアル
大住郡前鳥神
今澗綾郡山西村ニアル

社今四、壱村、四宮、高部屋神社、今下、糟屋村、八比々、多神
社、今上、糟屋村、ニアル、阿夫利神社、今大山、石尊、愛甲郡
社、子易、明神社、是ナリ、高座郡、寒川神社、大社、ニ列シ
小野神社、今小野村、開香、高座郡、寒川神社、大神、ニアル、深見神社
預ル、今猶、窪山村、大庭神社、今大庭村、ニアル、深見神社
ニ正、シク、鎮座ス、宇津母知神社、今打、庚村、有鹿神社、今
今深、見村、ニアル、宇津母知神社、今打、庚村、有鹿神社、今
鹿島、神社、是ナリ、宇津母知神社、今打、庚村、有鹿神社、今
原、口村、ニ、石楯尾神社、今座、間入、谷村、諏訪社、是ナリ、ト
現、存、セリ、石楯尾神社、今座、間入、谷村、諏訪社、是ナリ、ト
縣、名、倉村、ニ、モ、舊社、等、ナリ、今ニ、至、テ、各、官、社、ノ、古、傳、ア
ノ、傳、ア、リ、是、否、詳、ナ、ラ、ス、等、ナリ、今ニ、至、テ、各、官、社、ノ、古、傳、ア
リ、各、村、其、條、ニ、就、テ、見、ル、ヘ、シ、今ハ、本、州、海、陸、ノ、便、利、ヨ
ク、殊、ニ、海、路、便、宜、ノ、地、ニ、シ、テ、諸、産、ノ、品、物、ニ、富、ミ、諸、國
ノ、士、民、輻、湊、ス、ル、カ、故、自、然、都、下、ノ、習、俗、ニ、移、レ、リ

新編相摸國風土記稿卷之二

建置沿革

武藏國風土記稿ノ撰ハ大變ヲ建テ建置沿革ヲ
 示ス曰國造曰國司曰將軍曰管領曰戰國曰當代
 是ナリ此編モ亦是ニ因循シテ記スヘキヲ既ニ
 彼稿ニ採録スル處多ク諸國ニ關係シテ自然當
 國ノ事ニ及ヘハ彼ニ讓テ茲ニハ其要ヲ摘ム今
 此編專國郡疆域國造國司府廳國衙田租調役官
 路郵驛等ニ拘ハルモノヲ撰出ス然レトモ上古
 已降ノ沿革舊記ノ詳ナルヲ傳ヘサレハ今ニ於

テ審察シ難キ事多シ偶古風土記ノ殘編ト稱ス
ルアレト夫ハ夕信用シ難キ事アリ然ハ云ヘト
亦中古以前ノ古書タレハ姑ク採テ考據ニ備フ
其他正史ハ更ナリ野史雜鈔ト云ヘトモ聊後勅
ニ便スヘキハ私ニ取捨ヲナサス所見ニ隨テ摘
舉シ纔ニ今古ノ沿革ヲ辨ス

柳當國ノ蹄正史ニ見エシハ古事記日本紀共ニ景
行帝ノ條ニ出ルモノ是ヲ始ト云フヘシ古事記倭建
命東征ノ條
日平山河荒神及不伏人等故雨到相模國之時云々景
行紀曰四十年十月壬子朔癸丑日本武尊發路之云々
亦進相模欲往上終云々欲サテ當國ノ名義イマタ詳ニ辨セシモノ

ヲ見ス古風土記殘本ニハ神武帝東夷ヲ征スル時山
上ヨリ當國ヲ瞻望アリテ嵯峨身ナル哉ト詔アリシ
ヨリ起レリト云フ日凡號相模者神倭磐余彦天皇欲
其國之夷背天皇而有欲放矢之志勢既天皇察之而塗
毒箭而自御射東夷當箭死人以萬數之云々自大山之
中津峯遙獻覽之而勅嵯峨身哉此軍之諸人依之有嵯
峨身之名云々按スルニ神武帝東征ノ事記ニ見エタ
レト日向國ヨリ起リテ其國ヨリ東方ヲ云ヘルニテ
ヤ、中國ヲ經テ畿内ニ及ヘルノミ東夷ヲ征セシ事
所見ナシ恐ラクハ倭建命ノ東或ハ足柄坂ニ基ツキ
征ヲ訛リ傳ヘシニヤアラシ
テ坂上ノ省呼ナラントモ云ヘリ國號考〇同書又一
ナルヲ上下ニ分割シ相模ハ牟邪上古來ヨリ未一定
武藏ハ牟邪下ノ省呼ナラント云フ
ノ説ヲ聞サレト佐加三ト唱フルハ後ノ稱呼ニシ

テ舊ハ佐加牟ト云ケレ即古事記景行帝ノ條
橘姫ノ歌ニ佐賀牟ト見エ怒通毛由流肥能本那迎通
多知互斗比文字ヲ填ルニ及ヒ牟ニ摸ノ音ヲ假借セ
斯岐美波母シヲモテ識ルヘシ按スルニ摸ヲ美ニ借字セシハ今
唱ヲ附セシハ全ク當時ノ常呼ニ據レルナリ又古風
土記殘本ニ嗟岷身トアルモ文字ニ義ナク全ク借字
ニテ是モ左加牟ト訓スヘシ身ヲ牟ノ假字トセシハ
古ニ例多シ身狭身刺等ノ類ナリサテ左加牟ハ峻シ
ノ轉用ニテ痛ヲイタムイタシト活用ルカ如シサレ
ハ本州地形山岳阪路多ク他國ニ對ヘテハ甚險シキ
地ナルカ故斯ハ各ツケシナラン
今臆説ヲ茲ニ舉テ聊後勸ニ備フ
日本武尊東征ノ
歸路再當國ニ入り東南ヲ望ミ吾孀ハヤト嘆稱アリ
シヨリ當國以東ノ地ヲ概シテ吾孀ノ國トナツク
行景

紀曰日本武尊每願弟橘媛之情故登碓日嶺而東南望
之三數曰吾孀者耶故因號山東諸國曰吾孀國也云々
又古事記ニモ此事見エタレト小異アリ曰倭建命平
和山河荒神等而還上幸時到足柄之坂本云々登立其
坂三歎詔云阿豆麻波夜故號其國謂常陸國古風土記
阿豆麻也即自其國越出甲斐云々
ニモ此事見エテ本州足柄坂以東ノ國々往古ハ各國
ノ分稱ナク總テ我孀ノ國阿都未ト稱セシト云ヘリ
日古者自相摸國足柄岳坂成務帝ノ五年九月勅シ
以東諸縣總稱我孀國云々
テ大小ノ國畧ヲ定メ縣邑ヲ分ツ成務紀曰五年九月
所置以定邑里云々按スルニ爰ニ國縣ノ取域ヲ定ラ
ル、ト云ヘトモ未タ今ノ如クニハ有サリシナリ當
時ノ疆域上古ノ事ニシ國造本紀ニ據レハ此朝意富
テ今日測リ識難シ
驚意彌命ヲモテ師長國造トセラレ高穴穗朝御世茂

城國造租建許臣余兒意富驚意彌命定賜國造師長ハ即倭名鈔當國餘綾郡

ノ郷名ニ磯長トアル是ナリ今是ニ據テ上古ハ全ク

相摸師長二國タリシトモ云フヘキナレト猥ニハ然

定難キナリサレト北方山間嶮岨ノ地ハ左加牟下唱

ハ南方磯邊ノ地ハ磯長ト稱シ自然區別セシ事ハ識

ルヘカラス地ニハ必置レシナリ常陸國古風土記ニ

東國八州ヲ坂巴東ノ諸縣ト云ヒ各遣造別令檢校ト

アルカ如シ師長國造ノ如キハ古事記ニ近江安國造

常道仲國造ナト有下同シ類ナレシ孝德帝ノ朝ニ至リ本州足柄坂巴

東ノ地ヲ分割シテ始テ八國ト定ラル常陸國古風土

柄豊前大官臨軒天皇之世遺高向臣中臣幡織田連

等惣領自坂巴東之國干時我姫之道分為八國云々故

ニ任スル處ノ司モ八員ナリ孝德紀曰大化二年三月

家大夫使洛東八道既而國司之任大人奉法二又茲

人遣令毀譽各聞朕使美厥奉法疾所違令云々

ニ肇テ諸郡ヲ建ラル類聚國史曰延曆十七年三月丙

々其後天武帝ノ白鳳十三年再國改定アリ天武

白鳳十三年十月辛巳當時ノ思域今詳ナラス古風土

遺伊勢王等定諸國改

記殘本ニ東ハ玉川西ハ湯之瀨山北ハ海老名川南ハ

小田原浦行程ハ南北三日西北四日強半ト記ス玉川

ハ今大住郡ニアリ是ヲ云フカ湯之瀨山ハ足柄下郡

箱根湯本村ノ邊ナリ村内城山ノ一名ヲ今湯ノ脊山

海考名川今斥スヘキ所ナケレト果シテ相摸川ノ古

名ナルヘシ今高座郡ニ海老名郷アリテ此河邊ノ村
落六村是ニ属ス是上古ノ遺名ト覺ユ小田原浦ハ足
柄下郡ノ海濱ニテ今猶現存セリサテ今ノ地形ヲ以
テ測ルニエハ全ク國界ノ限ヲ盡セルニハアラス四
圍ノ山岳重疊タル人跡絶セシ地ハ措テ云ハス只聚
落ヲナセル地域ノ際ヲ云ヘルナリ是ヲモテ上古ノ
形状推テ識ルヘシサテ和銅六年五月諸國郡郷ノ名
各嘉字ニ改メ定ラル元明紀曰和銅六年五月甲子畿
内七道諸國郡郷各著好字云々
本州ノ郡名モ茲ニ撰定セラレシナレト延喜以前ノ
物ニ未列書セシヲ見ス今推考シテ爰ニ舉ク延喜式
倭名鈔

ニ載スル所古事記已下國史 即其數八曰足上足辛乃
加美〇
萬葉集等ヲ参考シテ記ス 曰餘綾與古岐〇萬葉集ニ
此地名見ユ郡名舊
元明紀 曰足下准上〇萬葉
集ニ出ツ 曰餘綾與古岐〇萬葉集ニ
此地名見ユ郡名舊
史ニ所 曰大住於保須美〇仁
見ナシ 曰愛甲河由加波〇平曰
城紀ニ出ツ
高座太加久良〇天曰鎌倉
武紀ニ出ツ 曰御浦美字良〇持
ツ 等ナリ 曰愛甲河由加波〇平曰
城紀ニ出ツ
ニ贊 但シ足上足下ノ二郡ハ是ヨリ先 孝德帝ノ朝
初テ郡里ヲ分タレシ時ハ未上下ニ分割セズ足柄郡
ト唱ヘシト覺ユ其分割セシ年代詳ナラサレト元明
紀ニ蚤ク足上郡ト見エタレハ和銅已前既ニ區別セ
シナリ延曆十六年三月甲斐國ト國界ノ爭アリテ其

疆域ヲ改ラレ砥澤ノ地ヲ國界ト定ラレシ事アリ
日本後紀曰延暦十七年三月戊子先是甲斐相模二國
相爭國境遺使定甲斐國都留郡口留村東邊砥澤爲西
國境以東爲相模國地其地今詳ニシ難シ後紀ノ文ニ據
地以東爲相模國地其地今詳ニシ難シ後紀ノ文ニ據
彼國都留郡鹿留村ノ東方ニ戸澤村アリ此地ヲ國境
トシテ其邑東ノ地ヲ當國ノ内トスル時ハ今彼國境
ノ屬地志秋山等數村即當時本州ノ内トナリシナ
リナテハ後又變遷シテ今ノ如ク彼分内トナリシナ
ルハ斐國都留郡中相模郷ノ名アリ推考スルニ倭名鈔
ニ古名ニシテ其先本州ヨリ分テ隸入セシ地ナル
カ故頼テ相模郷ノ名ハ負ハセシナルヘシ然ル時ハ
彼地ニ分隸セシモ承平巳前ノ事ト云フヘシ或説ニ
倭名鈔ニ見エシ甲斐國相模郷ハモト本州中ノ郷名
ニテ是國名ノ起ル地ナリ彼國ニ此巳後當國地理
ノ事採録スヘキナシ平相國清盛威權並ナカリシ頃

ヨリ諸國莊園ノ地多クナリ源平盛衰記曰日本ハ僅
ノ國三十餘箇國既ニ半國ニ及ヘリ其莊園五本州中
百箇所田畠イクラト云フ數ヲ知ラス云々本州中
モ多クハ武臣ノ私有トナリ莊園御莊ナルニ往古莊園
別業菜園ノ類ナリ當時莊園ト呼フモノハト稱スル
是ト異ニテ全ク今ノ米邑采地ナリ
地居多ニシテ古昔ノ郷名ヲ廢シ或ハ私ノ郷名ヲ唱
フル地多クアリ即郷名ニハ足柄上郡ニ河村郷今郷
唱ヘサレト遺名猶存セリ河村三郎義秀傳領ノ地ニ
テ東鑑治承四年十月ノ條ニ河村三郎義秀被收公河
村郷云々ト松田郷今郡中松田惣領同庶子ニ村ニ此
見エタリ松田郷今郡中松田惣領同庶子ニ村ニ此
常松田次郎有常傳領ノ地ニテ東鑑治承四年ノ同下
條ニ義常遺領之内松田郷景義拜領云々トニユ同下
郡ニ桑原郷今郷名ヲ唱ヘス郡中桑原村其舊趾ナリ

鶴岡若原被始長日勤行云々以相土肥鄉是モ東鑑治
二出伊豆國令赴相摸國土肥鄉給云々田島鄉鶴岡藏
トアリ今尚郡中ニ此鄉名現存セリ書ニ見ユタリ倭名
尚此郷名ヲ唱フ今高田郷同シ文書ニ見ユキ唱ナリ今
ハ稱セズ高田大住郡ニ波多野郷當時波多野ノ右馬允
村其遺名ナリ大住郡ニ波多野郷義常傳領ノ地ナリ
東鑑治承四年ノ條ニ義常姨母者云々去保元三年春
之比俄辭洛陽居住波多野云々ト見ユタリ今此郷名ヲ
唱ハ高部郷大山寺藏元曆元年ノ屋村其遺趾ニ見ユ
鶴岡社人金子氏藏元曆元年ノ遺稱ナリ見ユ侯野郷東鑑
工タリ今ハ唱ハ坂間村其遺稱ナリ見ユ侯野郷東鑑
六年ノ條ニ相摸國大庭御厨候野郷内有大日堂云々
トアリ當時侯野五郎景久所務ノ地ナリ今此郷名ヲ
唱ハ鎌倉郡ニ小林郷之北山構官廟云々トアリ今尚
ス現存大倉郷東鑑治承四年ノ儀為景義奉行去十月有
七

始菅于大倉郷トニ今此郷名ヲ唱ハズ由比郷東鑑
郡中雪下村谷合四ヶ村ノ遺舊趾ナリ唱ハズ由比郷東鑑
四年ノ條ニ伊豫守頼義有丹祈之旨康平六年秋八月
潛勸請石清水一建瑞籬於由比郷ト見ユ今此郷名ヲ
ハサレト由比瀆邊ノ村岡郷鶴岡香象院藏建久二年
邑里ヲ云ハルナリ村證菩提寺藏仁治元年ノ遺名ナリ
ヲ存岩瀬郷上ノ村證菩提寺藏仁治元年ノ遺名ナリ倉
ス存岩瀬郷上ノ村證菩提寺藏仁治元年ノ遺名ナリ倉
田郷是モ同シ文書中ニ見ユタリ今郷名ナリ矢部郷鶴岡
治元年ノ文書ニ見ユ長尾郷鶴岡相承院藏正元元年ノ
ニ此郷名今尚存ス長尾郷鶴岡相承院藏正元元年ノ
存セ三浦郡ニ矢部郷東鑑建久五年ノ條ニ三浦矢部
リ中大矢部小矢部ノ庄名ハ足柄上郡ニ大井庄東鑑文
二村其遺趾ナリ庄名ハ足柄上郡ニ大井庄東鑑文
ノ條右中辨定長方奉書ニ相摸國大井庄事延同下郡
勝寺領也云々トミ今尚此庄名現存セリ同下郡
二早河庄箱根權現云々ト見ユタリ今尚此庄名現存

又此二郡 = 跨カリテ中村庄
東鑑文治元年ノ後津今
今夜止宿中村庄トミ
會我庄東鑑建久元年ノ條ニ會
二今ハ郷名ニ呼ヘリ是モ今
大住郡ニ豊田庄鑑
八庄名ヲ唱ヘス里ト稱呼セリ
文治四年ノ條ニ景宗墳墓有相摸國豊田糟屋庄慕ニ
庄云々ト見エ今尚此庄名ヲ現存セリ
開院冬嗣男良方相州在國ノ際男元方糟屋庄ニ波多
野庄東鑑文治四年ノ條ニ相摸國波多野本庄北方者
アリ一所ニ名ヲ帶ルモノ歟但レオノツカ
愛甲郡ニ
ラ別所ナルニヤ詳ナラス今尚庄名ヲ存ス
毛利庄東鑑養和元年ノ條ニ相摸國毛利庄住人印景
庭庄保元物語ニ大庭庄司景房カ子相摸國住人大場
高座郡ニ渋谷庄東鑑建保元年ノ條ニ相摸國毛利庄住人印景

タル云々トアレハ當時庄名鎌倉郡ニ山内庄東鑑治
ヲ唱ヘシナリ今尚現存ス山内庄吉田庄東鑑建久
ノ條ニ瀧口三郎經俊被召放山内庄
云々ト見エ今尚此庄名現存セリ
二以彼等所領相摸國吉田庄地頭被申請領家圓満院
為請所云々ト見エタリ今此庄名ヲ唱ヘス郡中吉田
町此遺名等アリ今僅ニ所見ニ隨テ採録シ強テ搜求
ス斯テ頼朝平家追討有テ鎌倉ニ府ヲ開キ建久三年
征夷將軍トナルニ及ヒ海内ノ諸士靡キ從ヒ來タリ
テ府下ニ仕フル者各便宜ニ就テ邸宅ヲ經營ス就中
府下ニ屬スル所ハ更ニ山林ヲ闢テ昵近ノ諸士居宅
ヲ構ヘ市廛周匝シテ頗繁榮ノ地トナリ國地ノ風俗
茲ニ一變セリ元弘已來又戰爭ノ地トナリシカハ漸

古制廢蕪シテ定規ヲ失フ茲ニ至テ郡郷邑里モ疆域
稱呼モ定カナラサリシ事識ルヘシ故ニ此際ノ事狀
今ヨリ測リ得ヘキニ有サレハ措テ辨セス又此際郡
界變遷シ餘綾郡ノ地大住郡ニ入ルモノアリ或ハ大
住郡ヨリ高座郡ニ隸入シ鎌倉郡ヨリ三浦郡ニ分隸
スルモノアリ其年紀古傳ナケレハ詳ナラス事ハ各
郡ノ條
ニ辨ス此他村里ニ至テモ或ハ荒蕪シ或ハ新開ノ足
地アリ是等ハ村里部ニ干係スレハ茲ニ贅セス
利管領九代ノ際又治亂定マラスニテ地理ノ事記載
スヘキナシ明應ニ至リ北條新九郎長氏伊豆國ニ起
リ尋テ當國ニ移リシ後稍治平シテ九十餘年本州全

ク北條氏ノ有トナル當時各郡ノ唱ヲ廢シ三浦郡ノ
外ハ闔稱シテ東郡鎌倉高西郡足柄上中郡愛甲大住
座ニ郡下ニ郡海綾三郡
ト呼ヒ今ノ津久井縣ノ地ハ元來愛甲高座ニ郡ノ所
屬タレトモ自然區別ヲナシ當時分テ奥三保ト唱ヘ
或ハ津久井領ト呼ヘリ天正十八年豊臣太閤ノ為ニ
北條氏滅亡シ東國總テ御分國トナリシ後ハ各郡舊
稱ニ復セリ但シ足上足下ヲ足柄上足下餘綾ヲ海綾
ト書改シモ此頃ヨリノ事カ今詳ニシ難シ按スルニ昔
治承ノ昔
頼朝鎌府ヲ開キシヨリ後郡名ヲ唱フル事稀ニシテ
多ハハ郷庄ノ唱ヲモテ呼ヘリナルカ故郡名ハ全ク
廢セシ如シサレハ其文字モ唱モ當時定カナラサリ
シ事識ルヘシ此他多加久良ヲ多加左阿由加波ヲ安

以加不與呂岐ヲ由留岐ト唱ル事モ其權與
詳ナラス各郡ノ總說併セ見テ考フハシ 其後正保

中ノ改定ニ彼津久井領別區ノ地全ク分チテ津久井

郡トス即高座郡ノ所屬十村上下川尻中澤三井千木
良典瀨吉野澤井小淵佐

野川等 愛甲郡ノ所屬十九村葉山島小倉根古屋
大井荒川中野又野

三ヶ木青山關鳥屋寸澤嵐若柳青野
原日連名倉牧野青根長竹等ナリ

ラレタルヲハ有サリケン夫ヨリ已後ノ御朱印ニ猶

所屬ノ郡名ヲ係テ記サレタリ斯テ元錄四年ニ至リ

山川金右衛門 奉ハリ更ニ分割シテ津久井縣ト

稱ス今ニ至テ然リ尚委シクハ高座愛甲ニ郡津久又
井縣ノ總說併セ見テ識ルハシ

豆相ノ國畧正保ノ改定ニハ足柄下郡西方峰通りヲ

國畧トス然ル元祿十一年爭論アリシカハ同十三年

糾決アリテ峰通ヨリ此方門川ノ中流ヲ限テ國畧ト

定ラル事ハ足柄下郡土肥宮上
村條併セ見テ識ルハシ又駿相ノ國畧モ茲年

改定アリ舊ハ足柄上郡西方足柄峠峰通り國畧タリ

シカ此時峯ヨリ此方十町餘ヲ下リテ二州ノ畧トス

今ニ至テ然リ今時ノ疆域ハ今考定圖及ヒ圖說ニ就

テ見ルヘシ

國造
國司

上古 景行帝ノ朝許多ノ王子ヲ諸方ニ分チ下サレ

始テ國造縣主トセラレ此時本州ノ地ニモ置レシナ
ルヘシ古事記景行帝ノ條ニ八十五之中若帶日子命
與倭武命亦五百木之入日子命此負太子之名

其餘七十七王者悉別賜國々之國造亦和氣及稻置縣
主也云々又日本武尊東征ノ條ニ當國ノ國造讓ヲ尊
ヲ燔討シトセシ事見エタリ是ハ此帝ノ王子トハ見
エスサレハ是ヨリ先既ニ國造アリシナリ其時世文
獻ノ徵ナケレズ又成務帝ノ五年九月更ニ悉國
造縣主ヲ置ル古事記成務帝ノ條日定賜大國小國之
主也成務紀日五年九月令諸國國造本紀ヲ閱スレハ
以國郡立造長縣邑置稻置云々國造本紀ヲ閱スレハ
此御世茅武彥命ヲ當國ノ國造ト定ラレシナリ日相
志賀高次穗朝武刺國造祖神伊勢者彥余三世孫茅武
彥命定賜國造按スルニ是ニ據レハ此朝始テ本州ニ
國造ヲ置レシ如クナレト然ニアラス是ヨリ夫ヨリ數
リ先既ニ國造アリシト前ニ記セシ如シ夫ヨリ數
世ノ後孝德帝ノ大化元年八月始テ東國ニ國司ヲ
置ル孝德紀日大化元年八月丙當國國司ノ任茲ニ濫
申朔庚子拜東國等司云々

觸ス時ニ郡ヲ建テ郡司ヲ置ル類聚國史延曆十七年
置諸郡仍擇有是ニ至テ縣主ハ全ク廢シ國造ハ尚在
勞補郡領云々任シテ只神事ヲ管ス然シテ後郡領國造兼職ノ事ア
リ出雲國古風土記ノ卷尾ニ國造帶意字郡大領外正
ト是ハ總テノ國々ニ直レル義ニハ有サリケシ類聚
國史延曆十七年十月ノ初日國造郡領其職名殊今出
雲筑前兩國慶雲三年以來令國造帶郡領託言神事動
廢公務雖有其意無由勅決自今已後不得令國造帶郡
領云々又全ク廢セシモアリ民部式日諸國大被馬若無
トアルヲモテ本州ノ事其詳ナルヲ得ス國司ハ一任
推考スヘシ四年ヲ期下シテ交替セシカ天平寶字二年十月改テ
六年ヲモテ限トス廢帝紀日天平寶字二年十月甲子
勅如聞吏者民之本也數遷易則民

不安居久積習則民知所從是以服其德而從其化安其
業而信其令頃年國司交著皆以四年為限斯則適足勝
民未可以化云々自今已後宜下以六年後又舊二復之四年
歲為限省送故迎新之賞云々
ヲモテ定期トセラル承和元年七月勅曰諸國守及者
後紀ニ所見ナシ佐日記李吟抄ニ或記ス始ク茲ニ
引用シテ考據トス又百寮訓要抄ニモ當任ハ四年十
リトミエタリ當國モ又此例タルハ是ヨリ數年採
是後ノ制ナリ醍醐帝ノ朝舊式ヲ刪定增益アリ
録スヘキ事ナシ
テ延喜式ノ撰成ルニ及ヒ百官ノ制度備ルトイヘト
國守任國ノ事ハ猶舊ノマ、ニ或ハ京官ノ兼任トナ
リ續日本後紀承和元年ノ條ニ參議從四位上右或ハ
大辨兼行相摸守常嗣トミエタル如キ是ナリ或ハ
數國ヲ管領シテ隆上總常陸兩國ノ大守トシテ本州

及東國ノ内總テ十三國ノ管領ニ補セラレシ事ニ工
タリ時代詳ナラサレト推考スルニ寛弘長和ノ頃ニ
シテ延喜承平ナトヨリ數十年後ノ事ナ廳ハ留守所
ト稱シハ下ノ官吏ノ之專國務ヲ執行フモノ儘ア
リ故ニ國政自然ニ行ハレス本州モ亦承平ノ頃然ア
リケン天慶二年將門下總國ニ在テ亂ヲ起シ尋テ當
國ニモ打入リ國中ヲ巡視シ留守所ノ官吏ヲ譴責シ
テ威權ヲ示ス扶桑畧記曰天慶二年十二月將門武藏
相摸等巡檢皆領印可勤公務之由臣
仰留守國宰等已畢將門記曰然後迄武藏相摸等ノ國
新皇巡檢皆領掌印可勤公務之由臣
可領天位之狀奏太政官自相摸國當時國司ノ權漸衰
歸於下總仍京官大驚宮中騷動
ハシ事識ルハシ其後永承中安倍賴時奥州ニ兵ヲ起

シ謀叛シ又武衛家衛亂ヲナスニ及テ東國大ニ亂ル
是ニ於テ本州モ土着ノ武士置レシ伴部健部等ノ苗裔支族ニテ古クハ良民ト唱ヘシモノナリ是等ノ役ニ從軍シ功アルハ抽賞ヲ蒙リテ功田ヲ充行ハレシヨリ漸々國中不輸ノ地多クナリ或ハ莊園ヲ買得シテ專私ノ有トナシ武威ニ募テ各門戸ヲナセシカハ國司ノ權愈茲ニ衰ヘシナリ斯テ後左馬頭義朝源家ノ棟梁トシテ鎌倉龜ヶ谷ニ住セリ今鎌倉扇谷村龜ヶ谷ノ壽福寺域其邸蹟ヲ事見エタリ沼濱ハ今ノ三浦郡沼間村舊名ナレハ彼地ニモ住セシト覺ユ其舊趾タルヲモテ賴朝兵ヲ揚クルノ始治承四年八月當國ニ打入

ル國中ノ武士是ニ隨從セリ東鑑曰治承四年八月廿日武衛先相率伊豆相模兩國御家人許出伊豆國十月地ヲ鎌倉ニトシテ居所今赴干相模國土肥郷給ヲ構フ今雪ノ下村ニ遺趾アリ元暦元年木曾義仲ヲ追伐シ文治元年悉平族ヲ屠戮シテ總追捕使ノ宣ヲ蒙リ建久三年征夷將軍ノ宣下アリテ武威ヲ海内ニ振ヘリ是ヨリ先平族繁榮ノ頃ヨリ此頃ニ至テ諸國莊園ト稱スル地居多アリ其主ヲ斥テ莊司ト呼フ本州ニハ大庭莊司源平盛衰記ニ大庭中村莊司承四年ノ條ニ中村莊司澁谷莊司是モ同年ノ條ニ澁谷宗景ノ名ミユ澁谷莊司庄司重國ノ名アリ糟屋莊司系圖纂ニ糟屋莊司盛孝同等アリ今見ルニ隨テ先綱同久綱ノ名ミエタリ

其一ニヲ舉クサテ當時國政專鎌倉執權ノ任タリ北
條遠江守時政ヨリ相模守高時迄九代國守ハ執權ノ
兼任トナリ連綿シテ國政ヲ執行シカ高時自恣ノ情
多ク公武共ニ怨ヲ懷キシカハ遂ニ後醍醐帝勅シ
テ是ヲ追代シ給フ元弘三年五月高時カ族悉滅亡ス
是ヨリ足利尊氏威權ヲ得成良新王ヲ申下シテ將軍
トシ弟左馬頭直義ヲ執權タラシム斯テ相模次郎時
行蜂起シテ鎌倉ヲ襲ヒシカハ直義潛ニ將軍ノ宮ヲ
俱シテ京師ニ遁ル尊氏申シ請テ關東ハケ國ノ管領
トナリ鎌府ニ下リテ彼凶徒等ヲ誅伐シ躬ツカラ將

軍ト稱シテ專兵馬ノ權ヲ執ル茲ニ至リテ別ニ國司
ノ任ナシ是建武二年ノ事ナリ然ルニ是年冬新田義
貞ノ為ニ讒セラレテ朝敵トナリ屢官兵ト所々ニ戰
フ此際幼子義詮東國ノ管領トシテ鎌府ニアリ貞和
五年義詮上洛スルニ及ヒ其弟基氏關東ノ管領トシ
テ下向ス幼冲タル故上杉民部大輔憲顯高播磨守師
冬執事トシテ國政ヲ執ル去ヌル元弘已來戰事ノ地
トナリシモ茲ニ至テ治平シ鎌府稍舊ニ復シテ國中
穩ナリ基氏ヨリ四代ノ管領持氏カ時執事上杉憲實
ト確執起リ永享十一年持氏終ニ自殺シテ鎌倉管領

茲ニ廢絶ス是ヨリ上杉兵庫頭清方獨國政ヲ專ニシ
押テ管領ト稱スレド録倉主ナキカ故國中穩ナラス
此際凡九年永安四年持氏ノ末子永壽王父ノ遺趾ヲ
襲テ録倉ニ還住シ左馬頭成氏ト稱シテ關東ヲ管領
セシカ幾程ナク享徳三年執事上杉右京憲忠ヲ討ニ
及ヒ又擾亂起テ遂ニ成氏下總國古河ニ遁ル是ヨリ
合戰止時ナシ巴上東鑑ニ起テ太平記録倉大草紙録
ヲ摘ニ節畧シテ倉九代記同後記ニ至リ見ニ隨テ其要
其大綱ヲ録ス治承ノ昔頼朝録府ヲ闢シヨリ茲ニ
至テ二百餘年此際治亂變革アリテ民ノ教化調ハス
國政モ亦一ナラス故ニ年ヲ逐テ領家地頭ノ制度モ

亂レ或ハ相傳ノ莊園ヲ掠奪セラレ或ハ他所領ヲ
押領シ或ハ守護使猥ニ神田佛餉ノ地ヲ巡行シテ屢
譴責ヲ加フ是等ノ事往々聞エタリ寺社所藏當時ノ
文書ニ證アリ斯テ後明應中北條新九郎長氏豆州ニ起リテ本州ニ
大森藤頼ヲ亡シ小田原城ヲ掠奪ス永正十六年長氏
入道早雲卒シテ男左京大夫氏綱遺跡ヲ襲キ天文十
年其男左京大夫氏康父ニ襲クニ至リ東國八州ヲ併
吞シテ武威ヲ近國ニ振フ是ニ於テ本州ノ國事一ニ
北條氏ノ政化ニ歸セリ其後左京大夫氏直カ時天正
十八年豐臣大閣ノ為ニ追代セラレ遂ニ承襲五代ニ

シテ滅亡セリノ事ハ小田原城是ヨリ東國御當家御
分國トナリシカハ御料ニ縣令ヲ置レ小田原城ハ大
久保七郎右衛門忠世賜ハリテ在城シ各所屬ノ邑里
ヲ治ム其他各郡ノ村里分裂シテ麾下ノ士ノ後箱根
系地ニ賜フ各郡ノ條々併セ見ルハ根府川已上足柄
下郡ノ屬矢倉澤仙石原川村谷村以上足柄
上郡ノ屬鼠
坂青野原以上津久
井縣ノ屬等ノ八所ニ關塞ヲ居エラレ守衛
ノ吏ヲ置テ往還ヲ監察セシム關門ノ事各村又三浦
ノ條ニ詳ナリ
郡西浦賀ノ湊ニ番營ヲ建テ奉行ヲ置レ海禦ニ備ヘ
ラル京保五年豆州下田湊ヨリ移カレシ
ナリ事ハ三浦郡ノ條併セ見ルハ是ニ於テ本
州全ク沼平ノ地トナリ國俗永ク昇平ノ徳化ニ浴ス

府廳
國衙

往古國造伴造等ヲ置レシ地詳ナラス今淘綾郡ニ國
府本郷同新宿ノ二村アリテ新宿ノ地ニ本州ノ總社
ト稱スル六所明神社勸請アルニ據レハ社傳ニ崇
神帝ノ朝勸
請ストアレハ最舊此二村ノ地府廳ノ遺蹟タル論ナ
社タル事識ルハ淘綾郡總說並ニ國府本
ケレト郷村條併セ見ルハ上古相摸磯長ノ區別
アリシトスル時ハ今ノ淘綾郡ノ地ハ所謂國造本紀
ニ見エシ師長國造所在ノ遺蹟ニシテ相摸國造所在
ノ地トハ云ヒ難キ歟然レトモ當區別ノ疆界ヲ詳ニ
セサレハ如何ニトモ辨シ難シ是等最上古ノ事ニノ
後世ニ於テ容易ク推考スヘキニアラス又伴造ヲ置

レシ地ハ足柄上郡ニアリシナリ古風土記残本ニ彼
郡中伴部郷ノ名ヲ舉ク倭名鈔是ヲ伴郡ニ作ルハ全
ク部ヲ郡ニ訛レル後世傳寫ノ過失ナリ是伴造ヲ置
レシ遺蹤ト云フヘキナリ今ハ絶テ其傳タニナシ足柄
上郡總說供抑 孝德帝ノ朝司ヲ任セラレシヨリ府
廳ニ守已下ノ官吏及ヒ國博士醫師等ヲ置レ各郡ニ
郡家アリテ大領少領主政主帳ノ官吏ヲ置ル當國國
司ノ府及ヒ各郡郡家所在ノ地フツニ其傳ヲ失フ倭
名鈔ニハ國府大住郡ニアリト見エタレト今彼郡中
其遺蹤ト思シキ地考フル所ナシ前條ニ辨セシ如ク

洵綾郡國府本郷同新宿ノ地府廳ノ遺蹤タルハ論ナ
ケレト是ハ上古已來國造ノ府跡ニシテ司ノ遺蹤ニ
ハ有サルニヤ又高座郡ニ國分村アリテ今尚國分寺
舊刹遺レリ彼寺多クハ國府ニ建ラル是ニ據レハ天
平ノ昔ハ國府高座郡ニ在シトモ云フヘシトカクハ
往古此彼府ヲ移サレシナレト其遺名タニ後世ニ傳
ハサルナラン今ニ於テハ正シク辨別シ難シ斯テ治
承已來賴朝鎌倉ニ在任シ國守ハ執權ノ兼任トナル
ニ及テ別ニ司ノ府廳アルヘカラス又國中ノ邑里過
半昵近ノ諸士等カ私有トナリ且當時諸國ニ國衙ヲ

建テ守護使ヲ置キ庄園ニ地頭職ヲ定ムルニ及テ司
ノ府廳ハ更ナリ郡家モ必茲ニ廢セシナルヘシサテ
本州ハ將軍府下ノ地ナレハ他ト異ニシテ別ニ國衙
ヲ建テ守護使ヲ置ル、事ハ有サリケン抑鎌倉將軍
四世ノ際ハ大倉ノ館ヲ幕府ト唱ヘ今雪下村ニ遺趾アリ彼村ノ條ニ
詳ナ政所公文所問註所等アリテ國務ヲ執行フ嘉祿
元年頼經此館ヲ破却シテ宇津宮トニ移ス小町村條
シハ又嘉祿二年若宮大路ニ移セリ雪下村條併頼經ヨ
リ守邦親王迄六代相承ノ居住アリシカ元弘ノ戰爭
ニ兵燹ニ罹リテ廢蕪ス足利尊氏東國ヲ管領スルニ

田租
調役

及ヒ鎌倉大藏谷ノ邸宅ニアリ今淨妙寺村ニ遺趾アリ
ハ尊氏此時雪下村若宮大路前將軍ノ舊館ヲ營造シ
テ住セシ由定カニ記シタレト其實詳ナラス猶ニ村
ノ條候セ見テ考フヘシ其子孫關東管領タル數世僉同所ニ在住
シテ國政ヲ執ル成氏カ時享徳三年沒落シテ下總國
古河ニ遁レシ後此第モ亦廢蕪セリ明應中北條新九
郎長氏起テ東國悉北條氏ノ有トナルニ及テハ小田
原城ニ在テ國事ヲ監ス故ニ彼城邊偏ニ古昔ノ國府
ニ等シ其後天正庚寅北條氏滅亡已後ノ事ハ足柄下
郡小田原城ノ篇ニ就テ其委シキヲ見ルヘシ
上古ハ當國ノ人民モ東夷ト稱セラレ教化ユ、ラニ

ハ及ハサリシヲ 崇神帝ノ十年肇テ四道將軍ヲ命
シ四方ニ巡行セシメラル東國ニハ武渟川別下リ向
テ異俗王化ニ歸セシ事崇神紀ニ見エタリ此時ヨリ
當國ノ人民モ始テ調役ヲ課セラレシナルヘシ日十
月丙戌朔甲午以大彥命遣北陸武渟川別遣東海諸備
津彥遣西道丹波道主命遣丹波因以詔之日若有不
教者及舉兵伐之既而共授印綬為將軍云々十一年四
月巳卯四道將軍以下平我夷之狀奏焉是歲異俗多歸國
內安寧十二月九月始授人民吏科調往古ハ舩材トシ
役此謂男之調調女之手未之調云々往古ハ舩材トシ
テ多ク當國足柄ノ山水ヲ代出シテ貢進セシ事アリ
シニヤ萬葉集中ノ詠歌ニ其事見エ日馬總立足柄山
毛豆島安之我良乎夫補云々阿之加里乃安伎 養老二
奈乃夜麻爾比古布補乃云々等ナリ高考了シ

年古令ヲ刑定アリテ新令ヲ定メ諸國ニ施行シ永世
ノ規トス元正紀養老二年ノ條所見ナシ孝謙紀天平
實字元年十二月ノ條ニ載スル官奏曰正五
位上大和宿禰長岡從五位下陽胡史真身並養老二年
修律令ト見エ又弘仁格式序ニ養老復同大臣不比等
奉勅更換律令各為十卷今行於世律令是也トアリ按
スルニ是ヨリ先天智元年令廿二卷ヲ撰定アリ大寶
元年損益アリテ律六卷令十一卷ヲ撰定アリ其中戶令
ル茲ニ又筆削改剛アリテ此令ヲ撰定アリ 其中戶令
アリ田令アリ賦役令アリ是僉民ヲ治ル法制ナリ自
餘ノ令條モ亦諸民ニ及ヘルモノアリ 令條ノ文總テ
モノナルカ故茲ニ詳ニセス今世ニアル今義其後延
解ノ本文即養老令ナリ本書ニ就テ見ルヘシ先弘
喜ノ朝ニ至リ諸ノ式ヲ定ラレ 仁貞觀ノ兩度式ノ撰
定アレトモ損益筆削シナリテ時ニ當國ハ正稅公辭各
此朝微細ニ改定セラナリ

卅萬束雜稻廿六萬八千百廿束
倭名鈔二八雜稻廿六
分下ノ定額トシ主稅式曰正稅公廨各卅萬束國分寺
了殊會料二千束藥分料一萬束鎮守府公廨五萬四千
卅七束修理池溝料三萬束救急料七萬一千束俘囚料
二萬八千六百束宦牧馬定テ健兒百人ヲ置ル兵部式
牛直五千五百八十三束
又別納ノ租穀千五百五斛民部式別貢ノ雜物四種部
式曰筆百管零羊角四具雜藥卅二種典藥式曰黃芩十
青木香八十斤牧牛皮
茵陳蒿知母五茄芍藥黃耆前胡各一斤枸杞十八斤藍
漆七斤紫莖八兩菴蓋子二斤防風三斤橘皮十五斤黃十
兩瓜蒌二兩欵冬花九斤白頭公一斤麻黃六斤八兩薯
蕷一斗麥門冬一升挑仁胡麻子各三斗干地黄三升附
子一斗八升大蛇床子一升菴藿子二升荏苳子二斗葶交
着子五合石硫黃一斗猪蹄一具丹參四斤豉五斗
易ノ雜物十品鹿皮卅張鹿角十枚紫草三千七百斤布

一千五百端鞍十具鹿革廿合調庸ノ布帛中男ノ作物計
張履牛皮十二枚榻子四合
式日調一窠綾五匹二窠綾三匹三窠綾五匹七窠綾五
匹橡帛十三匹黃帛八十四匹紺布六十端縹布四十端自
紙熟麻紅花黃短鯨堅魚海藻等貢進ノ品數ヲ定テ
其餘祿物ノ價法主稅式曰絹一匹直稻六十束絲一絢
一殿廿束鉄一口驛馬ノ直法上馬四百束中馬三百束
漕ノ功賃賦別七束等ヲ定ム又夏調トシテ麿絲ヲ貢進
シ主計式每年諸國番次ヲ定メ蘇ヲ製造シテ貢ス即
本州已下八國伊勢尾張參河遠江八已未ヲ順年トス
民部式日相模國十六壺右又器仗五種兵部式日甲四
八箇國為第一番已未年
十張征箭六十具其數ヲ定テ國司ノ府ニ備フ此他田圃
具胡蓀六十具

義倉地子馬牛牧及ヒ仕丁匠丁女丁終テ諸國一國ノ制度ハ煩テ省テ
贅セス式ノ本文ニ就テ見ルハシ等ノ式法若干撰定アリ茲ニ至テ制
度大ニ備レリ倭名鈔ニ當時田數一萬千二百卅六町
一段九十一歩ト見ユ位田職田口分田等ノ數ハ町歩
ヲモテ唱ヘ田穀ノ員數ハ皆束數ヲモテ算ス其後天
慶ノ始ヨリ數百載ノ際ハ既ニ國司ノ條ニ辨セシ如
ク治亂相交テ國政一ナラス田圃ハ私ノ有トナルカ
故田穀ノ數民ノ課役等測リ識ルハキナシ太平記ニ
貞應ニ武藏前司入道日本國ノ大田文ヲ造テ庄郷ヲ
分ツト云フ事見エタレト詳ナル事傳ハラス夫ヨリ

遙ノ後北條氏ノ時天文五年始テ檢地アリ繼テ十一
年十二年弘治元年永祿二年ノ四度檢地アリ當時穀
數永何貫文ト唱テ其數ヲ定ム此項ノ田數一萬千四
百八十六町ナリ拾菽鈔ニ見エタリ天正十八年北條氏滅亡ノ
後豐臣太閤國中ノ田圃ヲ檢シテ貢數ヲ定ム其高十
九萬四千二百四石ナリ天正記ニ載スル太閤檢地帳目録ニ據ル茲ニ始テ石高ニ
改定アリサレト神祠佛刹ノ所務ハ尚頃テ東國御
當家御分國トナリシ後慶長中彦坂小刑部元正檢地
アリ其後ノ檢地各村ノ條ニ正保ノ改ニ國高二十二
萬六百十七石七斗餘元祿ノ改ニ二十五萬八千二百

十六石五斗餘前ニ比スレハ増加スルコト三万七千
五百九十八石八斗餘近世開墾ノ地多キカ故ナリ今
又増加シテ凡高二十七万四千四百十三石四斗餘ニ
及フ田租ノ外山林ノ住民ハ薪ヲ採リ炭ヲ燒キ海濱
ノ住民ハ魚ノ獲テ武ハ貢進シ或ハ其代永ヲ収ム
又宿驛ニ附テ夫馬ノ課役ヲ奉ハルモノアリ渡口ニ
就テ川越ノ夫ヲ役スルモノアリ食各村其所ニ就テ
分載シタレハ茲ニハ贅セス

官路
郵狀

官路ハ上古已來足柄坂ヲ起テ東國ニ通セシヲ延曆
中菅荷路ヲ開レシヨリ便宜ニ就テ互ニ兩路ヲ通セ

シナリ兩路ノ事ハ足柄上下ニ郡ノ國中ル經歷スル
所ノ舊路今詳ナラス各郡古道ノ傳アルモノ其所是
ヲ推考スヲニ國府大住郡ニ在シ頃足柄路ハ駿州駿
河郡今駿東郡ヨリ本州足上郡ニ入り大住郡ノ府ニ
達シ高座郡ヲ歷テ武州都筑郡ニ通セシナリ又菅荷
道ハ豆州田方郡今ハ此地分割シヨリ足下郡ニ入り
餘綾郡倭名鈔郡名ノ部ニ郡中駅家ノ目ナシサレト
喜兵部式傳馬ノ條ニ足上餘綾高座各五匹ト見エテ
傳馬ヲ出セシ證アリ又往古東海道郡中ニ通セシ由
古道ノ傳モ残アリ今モヲ經テ大住郡ノ府ニ達シ夫ヨ
リ武州ニ到レル事前路ノ如シ此際驛家四式延喜兵部

條ニ坂本世ニ匹小總箕輪濱田各十二匹ト見エ又倭
名鈔郡名ノ部ニ足柄上下大住高座四郡各驛家ヲ附
是ナリ即一八足上郡坂本驛ノ今郡中関本村一八同下郡
小總驛ノ今郡中遺名ヲ傳ヘス按スルニ大和物語業平
ノ國ノ隣ニ心細キ所々ニテハ歌ヨミラ書ツケナト
ナシヨシケル小總驛ト云フ所ハ海邊ニナリ有ケル
夫ニヨミテ書ツケタリケルワタツミト人ヤ見ル
ラシ逢事ノ涙ヲフサニ泣ツメレハ云々ト此物語ハ
ハ天徳應和ノ頃作リ出シ他ニ證ヲ得サレハ姑ク舉
テ考據ニ備フ其事状ニ於テハ信ヲ取ハカラサレト
地理等ノ事ハ物語作レル再ヘキニアラサカテ又其
シ物ト覺エレハ強ヒテ再ヘキニアラサカテ又其
ケルト有テモテ測ルニ是郡中ノ驛家タル事論ス
カラスサテハ今ノ酒匂村ノ邊遺蹟ト云シ歟彼村ノ
條併セ見テ一八大住郡箕輪驛ノ今郡中驛家ノ遺蹟
尚考フヘシ

村往古足柄官路ノ海道タリシ事今モ土人ノ口碑ニ
残り且其分村並窪村小名ニ箕輪ノ唱アリ是古名ノ
存スルニテ此所驛家タル事論スハカラサレト又其
セシ大和物語小總驛ノ詠ヲ舉シ次ニ又箕輪里ト云
フ取ニテイッケル云々ト見エタリ其次ノ夜ソ身ノ他
シサハ知リ増リケル云々ト見エタリ其次ノ夜ソ身ノ他
路ト云フ一八高座郡濱田驛ナリ今郡中遺名光仁紀
ニ當國夷參驛相模國夷參驛達下總國其間四驛住還
便近ト見エタルモ恐ラクハ同所ナルハ倭名鈔郡
云々ト見エタルモ恐ラクハ同所ナルハ倭名鈔郡
ニ伊參トアル是ナリ古訓伊左末ト唱ハ今座間宿已
下八村座間郷ヲ唱ルモノ即夷參ノ轉訛ト云フ因テ
按スルニ濱田ハ其郷中ニ夫ヨリ武州都筑郡店屋驛
在テ驛家ノ稱呼ナルハシ夫ヨリ武州都筑郡店屋驛
ニ達セシナリ其後猶官路郵驛變遷アリシナルヘキ
カ傳ナクシテ詳ニシ難シサレト偶古道ノ傳アルモ

ノ又古昔宿驛タリシ事里老ノ口碑ニ残レルアリ各
 村其所ニ就テ辨アレハ茲ニ採録セス今東海道ノ官
 路武州橋樹郡ヨリ鎌倉郡ニ入り高座大住陶綾足柄
 下四郡ヲ歴テ豆州若澤郡ニ達ス國中ヲ經歷スル道
 程凡十六里餘ナリ此際宿驛六所アリ一ハ戸塚宿鎌倉
 郡ノ一ハ藤澤宿鎌倉高座ニ一ハ平塚宿ノ大住郡一ハ
 大磯宿陶綾郡ノ屬一ハ小田原宿一ハ箱根宿巴上足柄ノ屬
 リ夫ヨリ豆州ニ入テ三島宿ニ達ス又矢倉澤往來ト
 唱フルアリ武州多磨郡ヨリ高座郡ニ入り愛甲大住
 ニ郡ヲ經又愛甲郡ニ入り再大住郡ヲ通シテ足柄上

郡ヨリ駿州駿東郡ニ達ス此道程凡十五許ナリ此間
 人馬次ヲ役スル村里十村アリ高座郡下鶴間國分二
 村愛甲郡厚木愛甲二村大住郡伊勢原曾屋千村三村
 足柄上郡松田總領關本矢倉澤三村ナリ此餘小往還
 數條アリ各郡ノ總說ニ詳載スレハ是ニ畧ス慶長九
 年二月始テ大久保石見守長安奉ハリ江戸ヨリノ行
 程ヲ計リ往還ノ左右ニ里堆ヲ築キ各榎樹ヲ栽慶長
 見聞書〇同書ニ云大久保石見守一里塚ノ上ニ何ニ
 テモ木ヲ植候而ハ如何ト被相伺候ハ可然トノ仰
 ニ付何木ヲ植可申下被伺候慶ヨイ木ヲ植サ七候様
 ニト仰有シテ石見守ハ榎ヲ植コトノ仰ト聞違ハ精
 ヲ出シテ榎木ヲ植國中ニ築ク所數所今現存スルモ
 カセ候トナリ云々

ノ二十一中古廢スルモノ其遺蹟存亡一ナラス委シ
クハ各其地ニ就テ記載スレハ茲ニ贅セス

八雲御抄ニ載ラル歌ハ萬葉集ニ見エ
タリ按スルニ當國ハ西北ノ方總テ連山ナレハ此山
々ヲ斥テ云シナラ一所ノ名ニハアラス
相摸嶺乃乎美禰見所久思和須禮久流伊毛我名欲妣
氏吾乎禰之奈久奈
唐ヶ原 毛呂古之大住洵綾二郡ニ係レリ洵綾郡圖說
ニ詳載ス

新編相摸國風土記稿卷之三

山川 名所國産附

相摸嶺 佐賀美禰 八雲御抄ニ載ラル歌ハ萬葉集ニ見エ

タリ按スルニ當國ハ西北ノ方總テ連山ナレハ此山

々ヲ斥テ云シナラ一所ノ名ニハアラス

相摸嶺乃乎美禰見所久思和須禮久流伊毛我名欲妣

氏吾乎禰之奈久奈 相摸國歌ノ一ナ
リ作者詳ナラス

唐ヶ原 毛呂古之大住洵綾二郡ニ係レリ洵綾郡圖說
ニ詳載ス

海國ノ異方武藏國境ヨリ未方伊豆國境迄ハ海瀕

ナリ其間三浦鎌倉高座大住洵綾足柄下等ノ六郡ニ
シテ海岸ノ長凡二十九里此海岸浦濱ノ稱呼及ヒ古
等ハ各郡ノ圖説ニ辨シタレハ爰ニ贅セズ又海中ニ
産スル魚類數十品アリ是ヲ漁シテ生産ノ資トナス
村里モ少カラズ其得ル所ノ品物及ヒ船數等ハ各所
ニ詳ナレハ是又省ケリ

相模川 佐賀美加波 源ハ甲斐國都留郡富嶽ノ麓ヨリ湧

出シ上野原村ヨリ當國津久井縣名倉村ニ入高座愛
甲大住三郡ノ界ヲ東流シテ末ハ高座大住西郡ノ界
ニテ海ニ入ル水路凡十六里半 國中ヲ流ル、里數ナリ下皆同シ 濶七

十間ヨリ百間餘ニ及ヘリ東海道ノ係ル所ニ渡津ア
リ其邊ニテハ馬入川ト呼フ 渡頭ノ村名ヲ馬入此川稱スル故ナリ

國中ノ大河ナレハ國名ヲ以テカク唱ナルナラン文

治四年正月賴朝伊豆箱根三島參詣ノ時爰ニ浮橋ヲ

設ク 東鑑其文大住郡建久元年八月洪水アリ川邊ノ馬入村條ニ載ス

民屋一字漂流ス然レトモ宅内ノ男女棟上ニ居テ皆

命ヲ全セリ 東鑑曰八月十七日甚雨入夜暴風穿人屋命各居棟上奇怪本也

九年冬橋供養アリ賴朝來臨セ
ラ 保曆間記ニ據其文 正治二年七月賴家鶴船ヲ見
シ力為此河邊ニ逗留アリ 東鑑曰七月一日羽林為覽

山次郎葛西兵衛尉以下愛鶴之輩依別建仁元年六月
仰令供奉八日羽林自相摸河令歸給

賴家江島明神參詣ノ次川邊ニ逍遙シテ狩獵射的等

了リ摸河邊給當國之御家人等郡參有狩獵射的之勝
遊令止宿給

建曆二年二月實朝ノ命ニ依テ當所ノ橋
磯令止宿給

ヲ修理ス二月廿八日相摸河橋敷箇間朽損可被加修
理之由義村申之如相州廣元朝

臣善信有群議去建久九年重成法師新造之遂供養之
日為結縁之故將軍來渡却及還路有御落馬不經幾程

覺給畢重成法師又逢殃旁非吉事今更強雖不有再興
何事之有哉之趣一同之旨申御前之處仰云故將軍覺

御者執武家權柄二十年令極官位給後御事也重成法
師者依已之不義蒙天絕歟全非橋建立之過此上一切

不可稱不吉有彼橋為二所御參詣要路無民庶往返建
之煩具利非一不顛倒以前早可加修理之旨被仰出建

保四年七月小河忠快爰ニテ六字阿臨法ヲ修ス實朝

來ラル七月廿九日小河法印忠快於相摸河又實朝此
修テ六字阿臨法仍將軍家御出云々

川ヲ渡ル時月ヲ見テ歌ヲ詠セシ事金槐集ニ見エタ
リ日相摸川ト云フ川アリ月サレ出後舟ニ乘テ渡ル

トテ夕月夜サスヤ川瀬ノミナレ草ナレテモウト
ム波ノ寶治二年六月川水紅色ニ變ス東鑑曰寶治二

音哉摸河水其流如血觀者怪之試浸白布程其
色一碧如紅梅十六日相摸河水赤色漸薄建武二年八

月中前代ノ亂ニ源氏ノ諸將川ヲ渡テ合戦ス其文馬
入村ノ應永二十四年正月上杉禪秀川ノ東岸ニ於テ

條ニ載上方勢ト戦フ錄倉大草紙其文明中宗祇力名所方角

抄相摸川トテ太川アリ南天文中ノ宗牧力東國紀行

相摸川ノ舟渡シテ行ハ大等ニ此川ヲ記セリ永祿十

ナル原アリ砥上力原ト云

二年八月武田晴信入道信玄小田原亂入ノ時川ヲ渡

ル 甲陽軍鑑曰八月信玄公甲府ヲ御立テリ小田原表
ハオモムキ給フ云々サテ相摸川ヲ越エ先衆ハ當
麻二ノ手ハ磯邊御兼本ハ新道跡備ハ座間小荷取奉
行日利殿衆木倉舟後守島加賀守兩人下知ニ付新道
ヲ越テ諸手ハ小荷取ヲ配ル川越テヨリ小田原マテ
ハ山縣小幡真田兄弟四人ハ跡ヲ機ツカヒナナル
為終人敷ノ跡ヲ押相摸川ヲ左ニ當テ金田厚木岡田
戸田ニ陣取給ヒ其次ニハ田村大上八幡平塚ニ陣ト
ル按スルニ金田以下 小田原北條氏ノ家人權島伊賀
守川中ニ入テ大鱸ヲ殺セシ事北條五記ニ見エタリ
權島伊賀守ハ數度ノ合戦ニ先ラカケ勇士ノ譽ヲ得
其上軍法ヲシレル故實ノ者也或時伊賀守相摸馬入
河ハ鶴ヲツカフ在所ノ者云此川ニ何モノヤラシク
セ者有テ近年人ヲ多ク取ヨシテ申伊賀守聞テ此川
ニイカナル癖者アリ共伊賀ニハ手ヲサシトアガ
笑ヒ鶴ヲツカヒケルニ中間ヲ一人水底ニ引コシ見

工ス伊賀是ヲ見スハ癖者ヨノガスジト取指ヲ拔
持水底ニ入テ是レヲ見レハ眼光ル物有テ中間ヲ喰
伊賀ハ大刀カレヲイダキテ弓手ノ脇ニシノツケ續
ケテ五カサシ水ノ上ヘアカル其跡ニ中間モ死テ浮
出長一間程ノ鱸死テ浮タリ福島伊賀守ハ希代ノ寛
氣ナケモノ鬼ノ生レカハリトソ人沙汰シケル
永元年四月林道春 甲子紀行曰昔絶長橋今有舟舊名
雖深非二十年九月林春齋等當所ヲ過リシ時ノ詩了
急流 癸未紀行曰鞍馬肩輿來往舟相摸河在相此川津久
り 摸州馮夷不稟重成志橋絶人ニ水自流

井縣ノ内ハ兩岸高クシテ田間ノ用水ニ沃キ難ク高
座愛甲大住等ノ郡中ニ至リテハ新土地平坦ナレハ
田間ニ引キ耕植スル所少クアリサレト屢水溢ノ患
アレハ所々ニ堤防ヲ設ケテ其害ヲ防ク又洪水ノ時

水流ノ變遷度々アリテ今古相摸川蹟ト唱ヘ川ノ兩
邊ニ池ノ如水ヲ湛ヘシ所若干アリ按スルニ古風土
託殘本ニ北浪海老名川トアリ今此川名聞エス高座
郡海老名郷ハ相摸川邊シタレハ若クハ此川ノ一名
ナリシモ知ヘカラス

金目川 加奈爲 可波 源ハ大住郡春嶽山 叢毛 村屬 ヨリ湧出ス

故ニ上流ヲ春嶽川ト呼フ東田原村ニ至リテ始テ

此川名ヲ唱フ 下流金目村ヲ通ス依テ起リシ川 各ニテ其唱上流ニ及ヒシナリ 下

流平塚宿ヨリ淘綾郡山下村ニ沃キ夫ヨリ花水川

ト稱ス 古事ノ如キハ淘綾郡圖說 古花水川ノ條ニ出セリ 流末大磯宿ニテ

海ニ入水路七里餘 幅三間ヨリニ 十五間ニ至ル 此水ヲ以田間ノ

用水トナス所數村アリ又水除堤所々ニアリ

中村川 奈加武 羅可波 源ハ大住郡澁澤村ヨリ出市見川ト

唱ヘ直ニ足柄上郡篠窪村ニ沃キ柳村ニ至リテ棚

田川ト呼ヒ高尾村ニテ中村川ノ名起レリ 是ハ中 村郷中

故ナリ ヲ流ル 遠藤村ヨリ足柄下郡小竹村ニ入テ押切

川ト稱シ同郡ノ東叟ヲ流レ中村原ヨリ淘綾郡山

西村ニ沃キ其南方ニテ海ニ入 幅四間ヨリ 八間ニ至ル 堤防アリ

堂谷津川 太牟賀也 都可波 源ハ足柄上郡井ノ口村ヨリ出直

ニ此川名アリ大住郡五分一村ニ入洵綾郡一色村

ニ沃キテ井ノ口川ト呼ヒ下流ニテハ鹽海川宇田川

南川等ノ唱アリ國府本鄉村ニテ國府本郷川ニ合

ス水路ニ里幅七尺ヨリ田間ノ用水ニ沃ケリ

色川伊臣加波所在詳ナラス歌枕名寄ニ當國ノ名トシ

證歌下ニヲ載タリ宗祇カ名所千句ニ暮ルカト鶴

ノ岡邊ニ又下リテ鷺ヤマキレタ色ノ川波トアリ

此ニヨレハ鶴岡ノ邊ナルヘキカ又鎌倉根元記ニ

梅澤郷洵綾郡ノ屬ノ内ニ河三所アリ何レモ橋カ、レ

リ色川ハ此宿ノ内ノ河ヲ云リトアリ按スルニ洵

綾郡花水川ハ古ヘ川ノ邊リニ櫻樹アリテ其花河

水ニ散浮ヘル故名トスト云フ若シクハ此川ノ一

名ナトニヤ流レテハヨル瀬ニナルトイフナラ

ハ幾世ヲヘテカ色カハルラシ歌枕名寄作

洵綾郡物産

細石俗砂利ト唱フ洵綾郡大磯宿海濱ノ産其種類五色或ハ中栗白班黒小砂利等アリ

鯛三浦郡ニ崎町内城村久里濱村邊洵綾大住足柄下郡海中ニテ漁ス北條氏ヨリ出セシ文書ニ鯛ノ事見エ大住郡須賀村足柄下郡小八幡村ニ

方頭魚和名安未多以〇洵綾郡大磯宿ニテ漁獲ス

比目魚洵綾郡大住郡足柄下郡等ノ海ニテ漁獲ス

比目魚洵綾郡大住郡足柄下郡等ノ海ニテ漁獲ス

鯉魚

三浦郡中多ク漁ス
ルヲ上品トス
高座大住
倉ノ海鯉魚ノ事兼好カ
柄下洵綾大住三郡ニテ宇豆和ト稱シ鯉魚ノ小

鰻

高座郡鶴沼
高座郡鶴沼
須賀村ハ出セシ文書ニ鰻ノ事見エタリ

鯖

高座郡茅崎村及ヒ足柄下大住
洵綾ノ三郡ニテ多ク漁ス

満久巨魚

鯖ノ種類ナリ足柄下郡ノ海中ニテ多ク漁ス
其内前川村最多シ
洵綾ニ浦ニ郡ノ海中

鮫

足柄下郡

洵綾大住ニテ漁ス
郡邊ニテ漁ス

華躰魚

郡邊ニテ漁ス

石決明

三浦郡長井三崎久里濱ノ所ヨリ出ルモ
最美酒ナリ走木村ヨリハ永銭ヲ貢ス足柄下郡
真鶴村邊洵綾郡大磯宿邊ニテモ久里濱村
ノ項余アリテ小田原ハ出セシト久里濱村
氏所藏文書ニ見エ又真鶴浦ニテ漁シタルコ
ト此項ノモノニ載ス

新編相模國風土記稿卷之四

藝文部卷之一

東行日錄 慶長十一年作

林忠 字子信 號羅山

丁未春三月甲子朔步自家而見鴨川橋於是乎不能不
 思子題柱之言然此心毫釐差則千里繆故孟子分舜蹶
 以善與利是已於是乎作橋銘於乎橋乎名利之路乎因
 以警之至于江州之大津泛湖舟中值兩水光山色濛々
 雨脚風力陣々過草津是夕宿于石邊翌日乙丑經水口
 及土山而日已亭午起勢州之鈴鹿坂以歷關到于龜山
 而休此夕龜山刺史使使問我且有柱王之贈丙寅朝赴

刺史之招因以駟送我于桑名丁卯沿于海達于尾州之
熱田而拜廟廟者景行帝之子日本武尊之神也因想昔
年皇子東往之日西夷怨耶非耶書曰湯初征自葛城國
不相征也世之傳者或以此廟爲蓬萊宮以此神爲楊貴
妃之靈蓋流俗之妄乎而小野道風書門額曰春叩門者
方士來叩此宮門也宮初名太真殿後改今名其額今猶
在云非也明宗濂日東曲所謂國有楊貴妃祠蓋承此記
也過鳴海斥逾池鯉鮒越參州之鷺坂而息於岡崎戊辰
歷藤川踰赤坂出小境及吉田經大巖而至于遠州之白
洲下以歇此所南海之濱也邑中夜驚恐大波蕩溺人家

馬鳴犬吠舍主告我曰去歲地震水漲湯々溺人家殺牛
馬急走登山者得不死而已故今夜恐懼如此我亦不眠
而祀國天墜之事可以笑乎涪州達舍之言宜以思矣頃
之人定水亦果不至已已渡今切到前坂過濱松越天龍
河河深而急峻往來人多爭乘船舟中之人馬如盛見池
田望湯谷之塔湯谷倡女也平宗盛嬖之竟至於身爲天
下儂古今色之於國家危哉是日也及于見附而暮矣庚
午過山石庄經懸河上佐夜之中山又下而自金谷涉大
井河河深廣且多石而無橋并舟暨筏於是募雇知瀨者
令其執我馬之轡既已而曰淺則揭深則厲行于駿州之

島田而至藤枝以憩卒未出於岡部起宇都山山中萬楓
古有今無在五者古之歌人也而今安在哉懷舊之感慨
於物於人不能不起亦人之常情耳過九子及藁科度阿
部川日之禺中至于府中甲戌青油幕入府夏四月癸
朔越甲辰入田中距府五里越若翌日乙巳我發府到江
尻見三保之松越清見之關過由比則見人運潮掃鹵又
竄之釜中而搬柴燃火而後以爲鹽其艱難可知宜乎其
爲食者之將也知其味者亦不可不知其艱經蒲原絕富
士河河流急於天龍人馬涉者俱若辟易僉曰不膚撓不
目逃者鮮矣州名駿河者蓋因此河得其名乎今日所經

歷乃所謂多子之浦也富士山之陰也古今志倭歌者吟
詠不少就中山部明人獨拔其尤者歟對此境諷此歌則
景致風味不可勝言也茲夕次于吉原丙午過浮島原歷
沼津此所謂車返也乍思曾鄙國之不入於勝母我父母
在京師而我奚其遠遊哉嗚呼官事毋鹽勉哉然忠孝豈
二也哉古云求忠臣必於孝子之門濟黃瀨河跨豆州之
三島以升箱根山山上有湖方二三里許唐人詩山頭水
色薄籠烟遠客新愁長慶年我今似之周易有之山上有
水蹇君子以及身修德我今思之箱根山東麓有稱塔澤
之地有僧不食五穀夏冬唯一葛一衣不沐不浴不鬚不

瓜年三十七常扶鉄杖著鉄屐行嶮岨如走平地書無量
壽佛號而有光人多上塔澤者宿者往來絡繹如綫我所
傳聞蓋如此云或曰狐狸妖魅之爲也人之愚而迷者至
於祈病乎石人請事乎鮑祠悲哉夫江淮淫祠壞于狄公
石佛光明滅於程子今塔澤不遇如此之人其幸乎亦不
幸乎此日寓于相州之小田原丁未過小磯大磯有
石俗名都羅石曾我助成有妾名都羅此其遺蹤也助成
血氣勇士耳况又其淫乎傳曰宴安酖毒也不可懷也歷
平塚亂相摸川自藤澤而往鎌倉鎌倉有七道馬我之馬
奚醉而失道問田父田父指曰左左乃得道未時入鎌倉

望寺院則悲浮屠之賊君惑民見大佛而嘆泉布之不能
流行六朝之時有塾錢以鑄佛者資治通鑑綱目書鑄大
像不免朱子之筆誅其餘古蹟甚多谷々不可勝計也雖
累日而不可盡見矣以我觀鎌倉則四塞之地而天府之
所也自平高時遡于時政執通國兵馬之權歷一百五六
十年所勢力如彼其大也城郭如彼其堅也行乎國政如
彼其專也年歲如彼其久也而源義貞一旦率輕黠烏合
之衆轉而攻之戰則克當則破竟鎌倉焦土高時亦族然
則在德不在險爲人之上者其可不監乎戊申出鎌倉自
谷至谷而見農人入泥牽水手指牛馬足踏蛭蟻除草芟

考以治田易畝而養其苗於是乎稼穡之難難亦可以見
焉克典敬授民時良有以哉我於治田煮鹽之二事最有
感矣谷行五里許出干武州之合度過神奈川歷品川以
入干江戸巳酉拜幕下侍十有五日侍讀黃石兵法書
及漢書張良列傳與高祖所興項籍所亡者六日又將讀
大學未果越閏四月癸亥朔步自江戸則至于藤澤越四
日丙寅歸干駿府

新編相模國風土記稿卷之八

藝文部卷之五

餘綾磯眺望

高道昂

古驛綿連大海灣褰裳濡足向東還鰲身未見重溟外戴
去蓬萊第幾山

宿姑餘綾驛

滕 綬

秦收鎮東府漢封開國勳壕池綾海太天險玉函分樂土
魚鹽足比隣雞犬聞郵亭殊綺錯驛馬且繽紛上路邀驅
傳東方駐使君樓鐘報行漏城樹斂斜曛別有幽人宿將
隨野鹿群賞心期絕境夢思傍閑雲問夜剪紅燭望關窺

紫氛誰知豐劍氣向曉犯星文

小磯里茶店口號

熊旼邦

大磯小磯浦口從某至某海濱秋色遙看媚容晴暉忽欲

留人

飲小磯里望餘綾浦

古驛旗亭且試憑遙看海氣接天澄洲邊雲散留紅樹浦
口霞消餘紫綾把酒神交三島客吟詩目斷九霄鵬更憐
漁艇隨波去萬里長風庶可乘

多胡江即事

安脩

江上秋寒霜落餘草枯風色轉蕭疎呼翁聊勸一盃酒微

笑開籃贈釣魚

浦平六代公子墓

在多胡江畔

野橋行渡漸黃昏傳道江濱古冢存秋老淒風蘆荻亂不
知何處吊孤魂

相摸川

林忠

昔絕長橋今有舟舊名不改是相州立看渡子刺篙處河
水雖深非急流

同

林恕

鞍馬肩輿來往舟相摸河在相摸州憑夷不稟重成志橋
絕人亡水自流

同

山崎嘉

客路迢々莫與儔渡頭競處此躊躇水深流急亦橋絕馬
入相摸河上舟

馬入渡

風雨乍晴中島村素天日長遠人奔輦纒叱々起鞭去馬
入船中競渡喧

泛馬入

即相摸川也

菊地東白

相摸川急漲風濤雨後勢雄難受篙水性多年諳得久舟
師弄楫操輕舫

馬乳渡

高道昂

信馬就泥沙水淺試馳步日暮臨渡人一時皆迴顧

馬乳舟中望嶽

滕駿

津口登舟處嶽蓮含雨時流雲抱高掌更覺削成奇

馬入河

熊阪邦

為聞建久事不敢乘聽過只恐雙龍劍腰間躍入波

花水橋看流水

大高李明

高山千古峙花水萬年流逝者誠如此來之更可求鑿岩
形自健順物用還柔料得有深意橋欄好繫舟

花水橋

高道昂

人跡花源少霜前過板橋武陵人不見獨自滌煩囂

三花橋上望芙蓉，峯不見有作。熊旼邦

芙蓉西望望難分，不恨今朝隔海雲。聞道出關一千里，青天無日好無君。

鵲起臯

釋敬雄

鵲起臯空斷碣殘，蕭條古寺鎖春寒。門前更有望夫石，多少行人墮淚看。

鵲起谿

熊旼邦

風色蕭條人苦吟，溪邊訪古一相尋。野禽不管星霜換，依舊翻飛碧水濤。

大磯

林忠統

十郎慷慨愛於菟，血氣武人犀甲軀。妾婦當時誓星否，墮成此石似望夫。

大磯

山崎嘉

精工可憐造化權，五色石在大磯邊。地遼時遠女媧氏，世上又誰鍊補天。

大磯海邊望大島

林忠統

島在水雲芒渺中，古來貶滴意忡忡。何須小角神仙咒，休挽八郎猿臂弓。

大磯捕魚

藤忠統

向夕往捕魚，捕得四五百。君若問此游，誰能似僂伯。

大磯驛眺望

蒼茫驛路客愁生
天盡征帆海水平
日落關山當眼近
明朝馬首入雲行

同長者林

服元喬

驛路西連玉筍關
雲半引海雲還
只餘沙磧堆如雪
更見波濤崩似山

再宿大磯

太宰純

五載重過舊客亭
沙中日暮少人行
終霄蕭索驚魂夢
半是濤聲半雨聲

大磯懷古

高季明

晝息大磯邊
追懷於菟妍
和田當路日
曾我復讐年
酒色能生惑
嬉遊易獲愆
吾人良可畏
一跌陷深淵

早發大磯

顯常

雞鳴旅館促行裝
處處村園官道傍
霜滿橋頭人未跡
霞生林表日將光
山關指菅西隔鄉音遠
野渡指馬南連海氣長
即到江城時奉教
羞將緇褐對明良

宿大磯驛

山梨沼憲

三山蒼翠鬱駢羅
高麗寺邊曳杖過
嶺上高霞夕猶在
餘綾海月落春波

大磯宿

守屋元泰

大磯驛有卅庵安僧西行客旅倚巖眺望像藏一
竹杖節間五尺有二寸云是西行物地頗高爽艸
樹點綴海色縹緲相傳秋暮澤畔吟成於此地未
知然否

驛路幽棲晚氣生斜陽半是照柴荆縱令此地非遺址遊
歷誰無懷古情

大磯虎石

藤原肅

有石相傳虎御前大磯遺跡舊因緣若逢李廣掣身去沒
羽箭頭聲響邊

重同
林忠

於菟容色稱無雙久使輕情傳一邦應是十郎牛女誓支
機石落自天降

大磯

路邊有
虎石

林恕

虎娘元是倡家人同契貧郎捨此身今日堪憐遊宴地唯
題片石問遺塵

大磯虎遺石是曾我十郎與其妾虎遊宴之地也十
郎復讐之事義貞軍記所議實得聖禮之旨十郎自
解云有五郎共擊之約是約也何義也夫不知而約
之則兄弟不可須臾離矣不得已而離焉則當變其
約也假令不違變之豈守小信而違大經哉余今過

於此聊書之且題詩以告世之人

山崎嘉

孝子居仇舍寢苦胡為愛虎酒頻添依然遺石大磯上無限客嘲不小嫌

大磯虎娘石

木下貞幹

虎女精靈誰又回化為片石道之隈縱令李廣飲其羽一箇貞心更不開

同

菊地東勻

守身百煉女貞堅須是十郎情愛偏相思他年死為石三生猶托好因緣

同

釋智好

虎妾遺蹤東海濱堅心固執淚沾巾扶桑又見望夫石長劫天衣摩不泯

同

熊阪邦

千秋尚見二會情意氣風流身與兄過客不論復離事相看唯說虎姬名

相州雜詩

川口光遠字仲實

當日繁華說與誰荒村煙雨正堪悲虎娘墓畔垂楊柳不似十郎繫馬時

新編相模國風土記稿卷之十一
藝文部卷之八

過餘綾大運寺

暫避行塵汚紺園入海泉
杪秋空界靜亭午法雲高
孤石看馴虎長筵躡巨鰲
歸依良可賦凡思愧吾曹

湘江雪浪

風雷夜吼動窻扉
曉看潮聲擊海磯
十里長濱崩六出
簸空白々卷還飛

龍峯寺八景詩在序

八景者蓋濫觴於支那瀟湘而本邦近江亦有之

釋鐵牛

此江有古之遺蹟
龍峯寺八景詩在序
八景者蓋濫觴於支那瀟湘而本邦近江亦有之
釋鐵牛



王申春子到干相州高座郡國分莊龍峯禪寺遲
留有之也朝暉夕陰照映几席之間北湘江勝絕
不可多讓焉使垂鬚佛來此則麗藻豈不再擢哉
於是標其名者八系之各以一絕俾來者偶且和
之請自隗始

大山夕照

遠野煙生晚色濃遙看大麓夕陽春半如錦纈半如黛滿
目滄龍千里重

士峯晴雪

西嶺千秋積雪繁雲間湧出到銀盆無涯景况一清絕倚

遍欄干占曉昏

鳴澤暝煙

鳴澤渺茫沙路脩夕陽暝色一堆愁曾從圓位遺歌詠千
古今人傷素秋

清水鐘聲

清水樓臺遠近晴隔山聽得口華鯨何人能解發深省送
盡百年是此聲

島間春耕

漠々平田接綠蕪春鴻落處秧初敷憑誰乞與二三頃雨
笠煙叢了晚途

湘浦度船

溶漾滄口水拍天行人幾度涉湘川
早知世路風波嶮來往可愛灑瀕船

菅社秋月

海嶽雲收轉桂輪上方秋色最清新
欲求佳句寫幽賞瀕滌先羞菅姓神

祇林綠樹

鬱密幽叢祇樹林薰風殿閣滴清陰
區々紫陌紅塵外來此應須洗客心

