

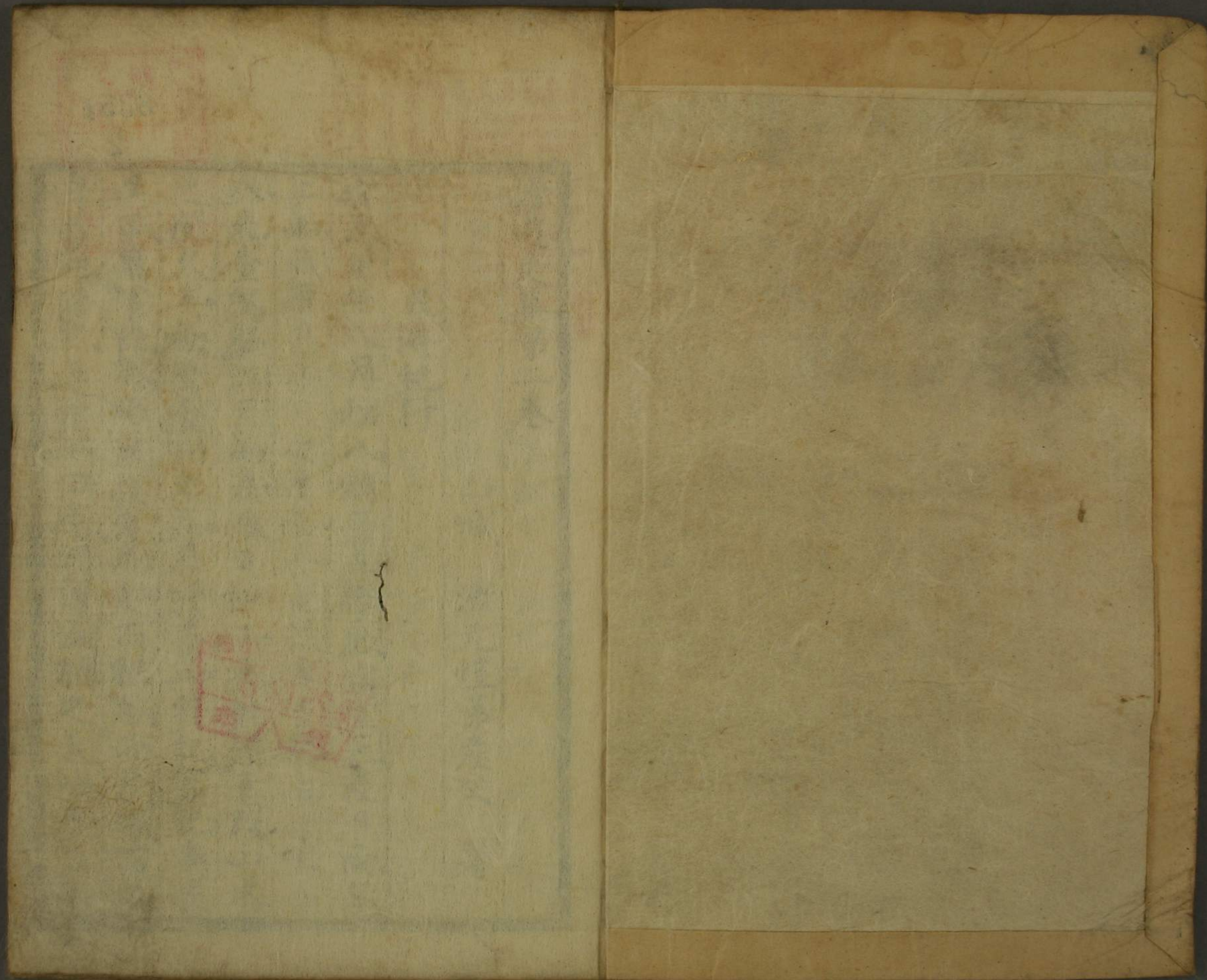


漫遊文草  
二

ル 3
3351
2









門 九 3  
號 3351  
卷 2

漫遊文章第二卷

山城 澤元愷弟戾父 著

汎海紀行

安永甲午八月初八鎮臺至播磨宿室邑是日雨不  
上船我曹息半日之肩云余也攝事多務自七月十  
八先臺駕發江戸而來惟日栖不能措意於山水  
之間久矣初登釜川之丘乃呼墨斗將記可記其長  
里四稟事請命蹶然投筆而起而程谷而戶塚而藤  
澤易地皆然遂宿小田原因謂函嶺之天嶮不可無

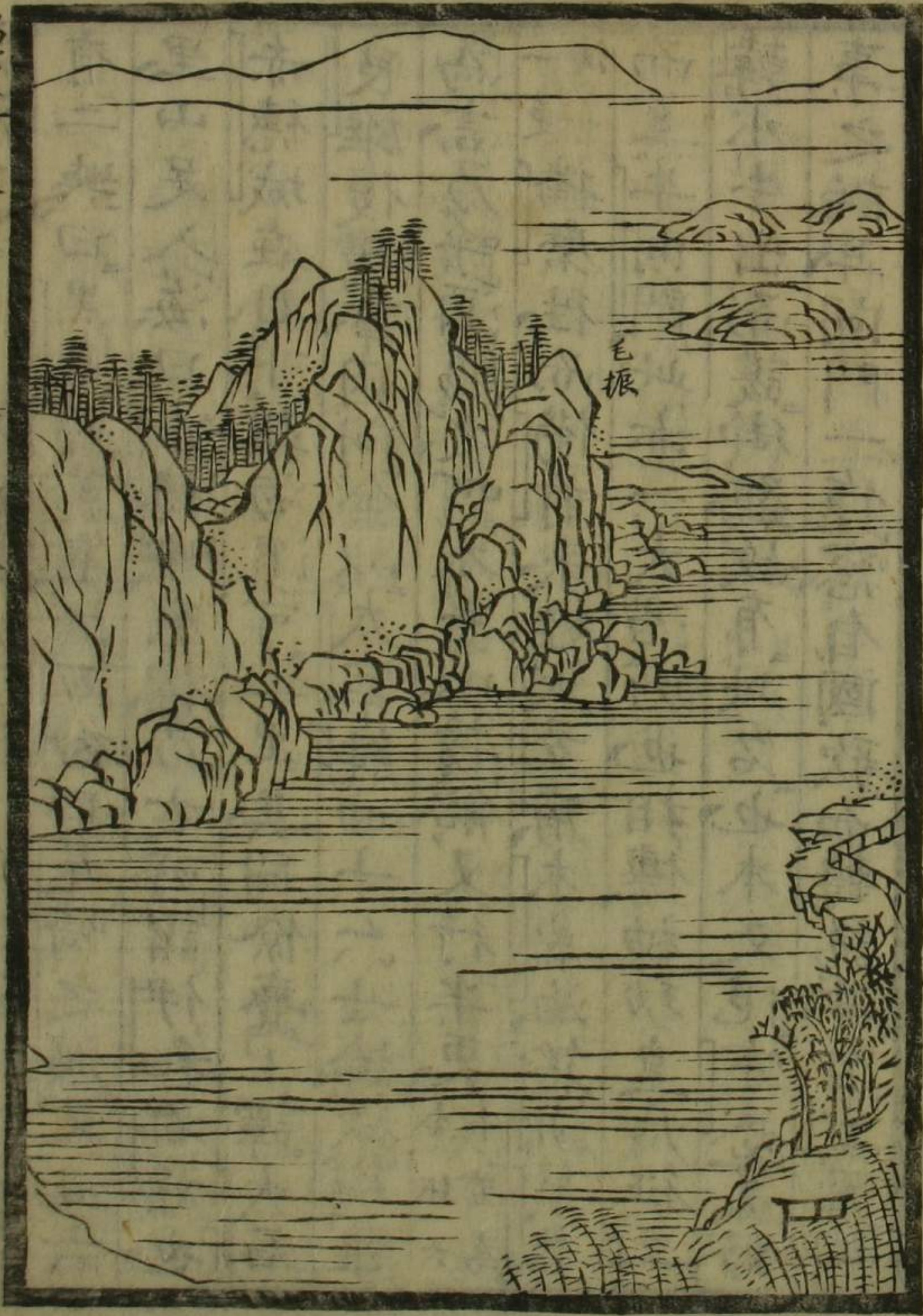
25.12.8  
朱



記拂曉復先臺駕而發出治城可半里我轎軟々廻  
知是坂時馬轎窓炬火數十前後夾我已不似金蓮  
之送豈有焚如之刑或疑茶毘乎人耳日出東山舍  
轎而步同僚憇店而飲輒憇同飲故態大發路愈嶮  
意愈暢漫誦青蓮蜀道詩作氣以攀蒼頭走來而告  
鹵薄在後急呼轎而乘復下視事文思索然蹌跟過  
關湖上之劃然峰巒萬狀草樹蒼蒼痛割愛而過雖  
則割愛富士之舊緣豈遽相忘何況波羅吉原之望  
嗚乎天地一尤物哉疇夕躋坂之日心約再登至今

不果怨耶非取忽被覆而不見從此而別哉舍此其  
復何足以文此行須磨明石之勝亦無為他記初九  
舳艫發室津萬里一碧島嶼磊落如瑠璃盤上列壁  
其名可辨者吉美島鴉島三鬣大高元長其間為繪  
島為小豆島海岬金崎之嘴與毛振相抗室祠臬立  
其灣中而岬上民屋千數櫛比亦海路之一勝也然  
地以包海而山環其外是以無處立錐耳我船俄頃  
數十里經奈波抵石神石神一名坂越音謬而字轉  
焉海島之名不可辨者皆此類石神一聚落也過此





品字

室祠



漫洲文章

第二卷



有二嶼曰黑島曰蒼島隣石神曰尾崎之濱又五六里山足入海曰赤穗岬有祠乃古所謂伊和都媛也赤穗城在目下距海濱可二里兵同僚疊譚大石良雄復讐事因問余以太宰純四十六士論欲辯難為言乃呼酒觴之呵水手以撈船又行半更今依六十里為一更播磨往而備前來經大寺府木曾泊笈洲鼠島而至牛間門此亦一大泊所也相傳神功皇后征三韓水牛出而護御鷄故有此名也本又化宇志蓋好事之誕耳間門一作窓自國歌而轉謠耳自室至牛

窓海路六十餘里鍼在末申交是日天朗乃上柁樓以望海面磊々多島嶼已不計其麗詎辨其名而山無奇峰水唯蕩雲沃日而已段令足觀棹手柁工鳥能對但見豆島之陂陀獨偃蹇其間耳是夕應泊牛窓而長綃秋風當留不留又行半更經蓬崎伏子島而栖于出崎之洲夜將三更我船咿々化聲起而睹之水手倉惶挽楫復進一發十里抵手島而留手島亦屬備前翌日微雨食時發糧過上鷗二島日企則讚岐與備西地突出將相倚未倚者也望之其間十



數里化聲可答遙望五劍之山不待問而知之吾友  
 伯和嘗游此而極其極為余言之奇險可想喔島之  
 山連磬一面一轉為象頭山其岬則志渡高松昔者  
 平氏諸盛之困於源豫州人與骨今已矣哉近則大  
 槌小槌相對為門倍呼龍宮門前篠島松嶼相續  
 點々者塩飽之七嶼自餘小島布置其間而飯盛象  
 頭諸山隱見無時須更改觀不可端倪也蓋聞鹽飽  
 之島衍沃千里居民充塞幾為邦矣而租調壹是庸  
 以格軍於官船矣余所乘水手心皆島民也過鹽飽

讚岐諸山

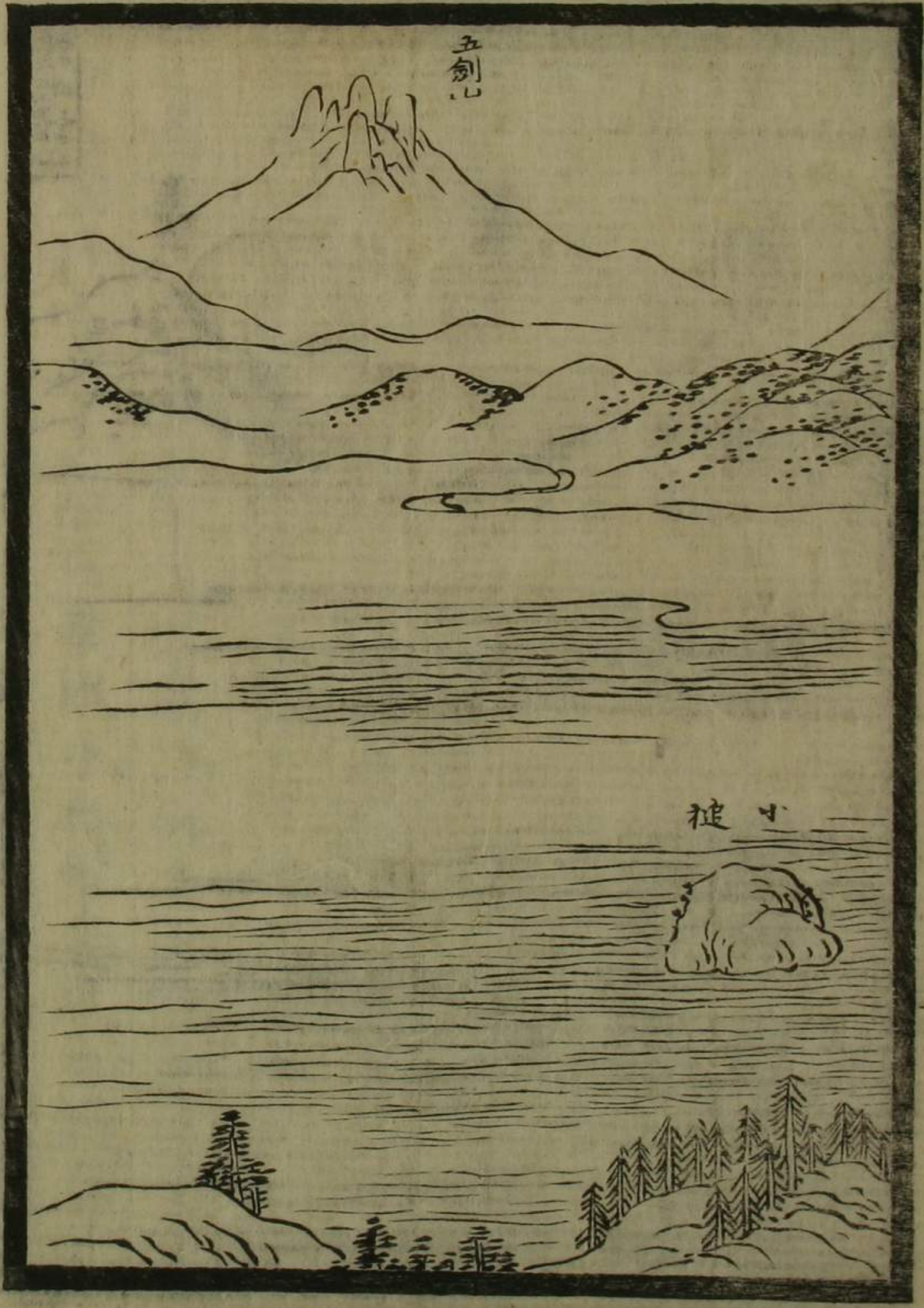


島屋

第二卷

五





則藤戶口昔時佐盛綱單騎絕海之處也子岳常稱  
 吾家先登憾不俱船使其虛誇也其地昔為島嶼今  
 則小山在田疇之間萊田之為海何足深怪日暮至  
 下津伊此亦室廬千數枕岬臨水青帘遙相望豈不  
 當爐待游客耶欲舍船而往有禁乃呼漁舟以買鮮  
 足以一醉矣十一日風不順而潮逆舩艙相聚一處  
 有所相議耶日昃咿軋聲急忽破余睡起登飛廬眾  
 船亂行爭先其復何役余則尋討洲名而不止恐為  
 人所厭檀石辨天大小提島所經凡二十里乃泊禱



鴻十二又雨食時過水島從此以西隸備中阿部族  
 治城在近司船帥連舩數十隻以挽我船又專使有  
 贈遺焉濱海之邦咸然。是日余與焉故記遂過大杓  
 小杓嘉納浮茂奇士多加佐奈諸島又行半更抵白  
 石迫門海之隘口是謂迫門可泊之處是謂湊門大  
 抵白石峽已東島嶼多泊所出峽則海勢鴻濬雋罕  
 而大距白石十八里有鞞湊門鞞音獨木二合本射  
 具之稱蓋取其狀也。一通邑古來名于酒故亦有  
 猷笑之賦云距此十許里有泊曰阿芥兒不知何謂



阿芥兒泊

漫遊文庫

卷二

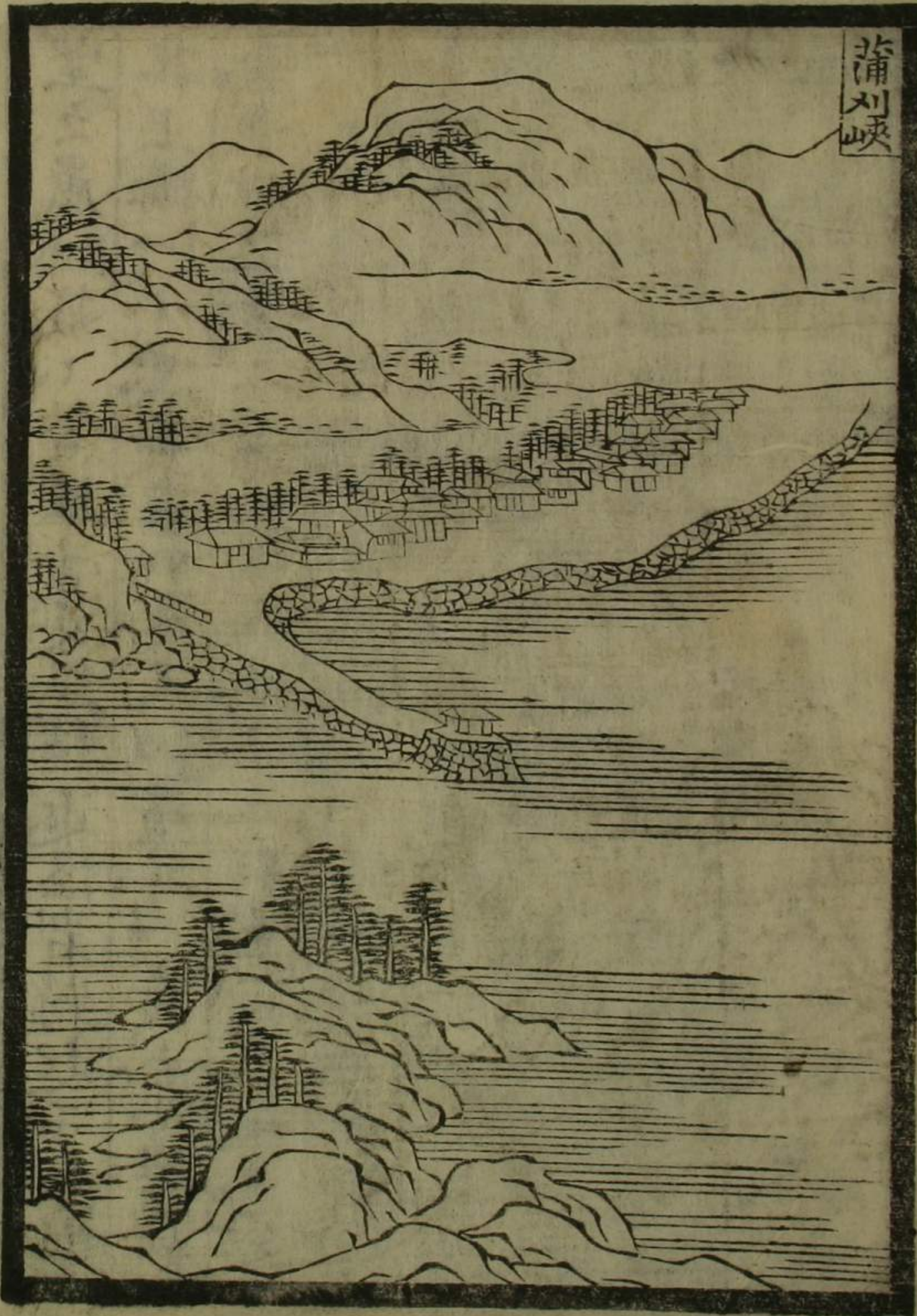
二



望之嵐烟簇々紫翠當反照稍近怪岩特起于沙際  
 其上構一小堂廊廡如尾又似覆斗一奇也堂置觀  
 音寺曰盤臺之復徒望而過十三別色正東風急船  
 行駛快經田島因島而風微轉則百千白馬奔騰而  
 來時激則飛入座船上咸卧余尚被中問曰此何地  
 友乃曰此名道士峽相傳豐蔭白征朝鮮船停于此  
 有一道士上船獻海物而去公使人尾之不得故有  
 此名余曰公蹂躪三韓其勢覆瓿堂以<sub>レ</sub>大國為之鼎  
 沸勇哉鬼神陰助或然也卧而不動船抵蒲川告曰









昔者平相國每詣嚴島祠患海路迂曲遂破山以通  
焉名曰御門余遠起而望罵曰船公汝黷我耶段  
使相國得寵於天女奚渠得然亦說之溢乃威武  
所致尔船泊加諸早起閑雀窓朝暎映發風波不驚  
西南伊豫東北豐前佐田岬與左峨關奇勢遙相迎  
超此大西洋也紫瀾湧澹觀愈壯而意不復在洲嶼  
之際行可半更其濱曰仙巴泊仙巴周防之望也山  
足浸海之處名云尔近此大小硫黃島相傳島中  
有有王童墓俗說至此拙窮日沒船抵上關暗昧不

詳地勢唯兩山相對化門既入門兩岬喧填向之一  
大馬頭昔時置關之處也海面燁八月出兩山之間  
時維中秋四望無雲一行船上競起閑窓余亦呼酒  
而灑詩腸乃得小律三首拙速誇人為可恥耳望後  
一日距關二更有泊曰笠戶不至笠戶沿管松而行  
一島不甚大沙嘴甚長松楸森列蒼翠蔽人漸遠明  
爽淡々真如畫心憾少画手耳其地不同而觀則  
不異無可記者是夕泊母哥島翌下旋本山本山陶  
氏故墟也陶晴賢殺其君大内子而一旦霸于西陲



遂為毛利氏所殺于嚴島矣比抵長府日將下春維  
昔仲哀天皇行在所今猶有原厓所謂豐浦宮神  
功后所築長堤距此不遠已抵田浦諸侯行人幡幟  
相望舟船魚貫而進是日余為之小相無遑回首極  
浦日已浴海赤馬關早友祠皆暗裡過遂泊安徳  
天皇狩地壽永之役乘輿沒海變亂至此而極翌十  
八望門河關一詩吊古戰場而過抵小倉下船驛更  
街長亦復厓至以待肅旆之臨自茲事務復紛然肅  
旆之所指如風偃之草諸侯供給益盛雖則盛矣倍  
二十五日出至長崎鎮府

游毛奇賞

小山墟

會津之役大旆東指而石田三成舉兵畿內不知鹿  
落誰手也諸侯觀望亦宜矣方是之時神祖軍於  
小山羽書旁午之際優游事禽神算其可測乎以地  
理則東控奧羽而屬城碁布毛之野霸圖或可知爾



安永丁酉至後五日與閩君長諸子登小山之虛  
下有寺曰天翁天翁謂小山高朝也舊名萬年寺小  
山氏沒後移寺此地命以今名也寺僧為我先導寺  
前左折而數十步古樹蟠鬱塹坑無水經塹登丘又  
塹又五遂登其後山而眺思川傍山足而流太平山  
岩船峰互競其美神祖布陣之跡距此三里云君  
長與寺僧譚小山氏家世事跡遂有結城之行

結城

我聞小山氏無嗣鎌倉公使其庶子為小山後而居  
結城結城氏霸于一方而小山之宗竟微方室町氏  
之討鎌倉也結城嬰守而敵上杉十萬之軍焉其強  
可知也結城凶而小山氏復興上杉潛于周防而結  
城遺孤復振豐公之東征關東七雄若小山氏盡滅  
而結城獨存晴朝受豐公命而養公子越前公為嗣  
其第四子即是川越侯始封祖也結城之南有八尺  
堂傍有其先墳墓乘國寺孝顯寺亦皆先世遺跡云  
其它無可探之勝初出小山驛左折數里地名沖窪  
田疇之間荆棘深封古樹隱蔽其下有古墓乃小山



氏之北印萬年寺舊地也既至結城日猶曠時前路  
有山而非半日之程一行人頗有缺望之色君長曰  
此行也游耳豈有定期請極筑波之巔以償今日歎  
余壯其言乃取路而行可五里子靜微有異言是  
以不果回轡宿于結城

藥師寺

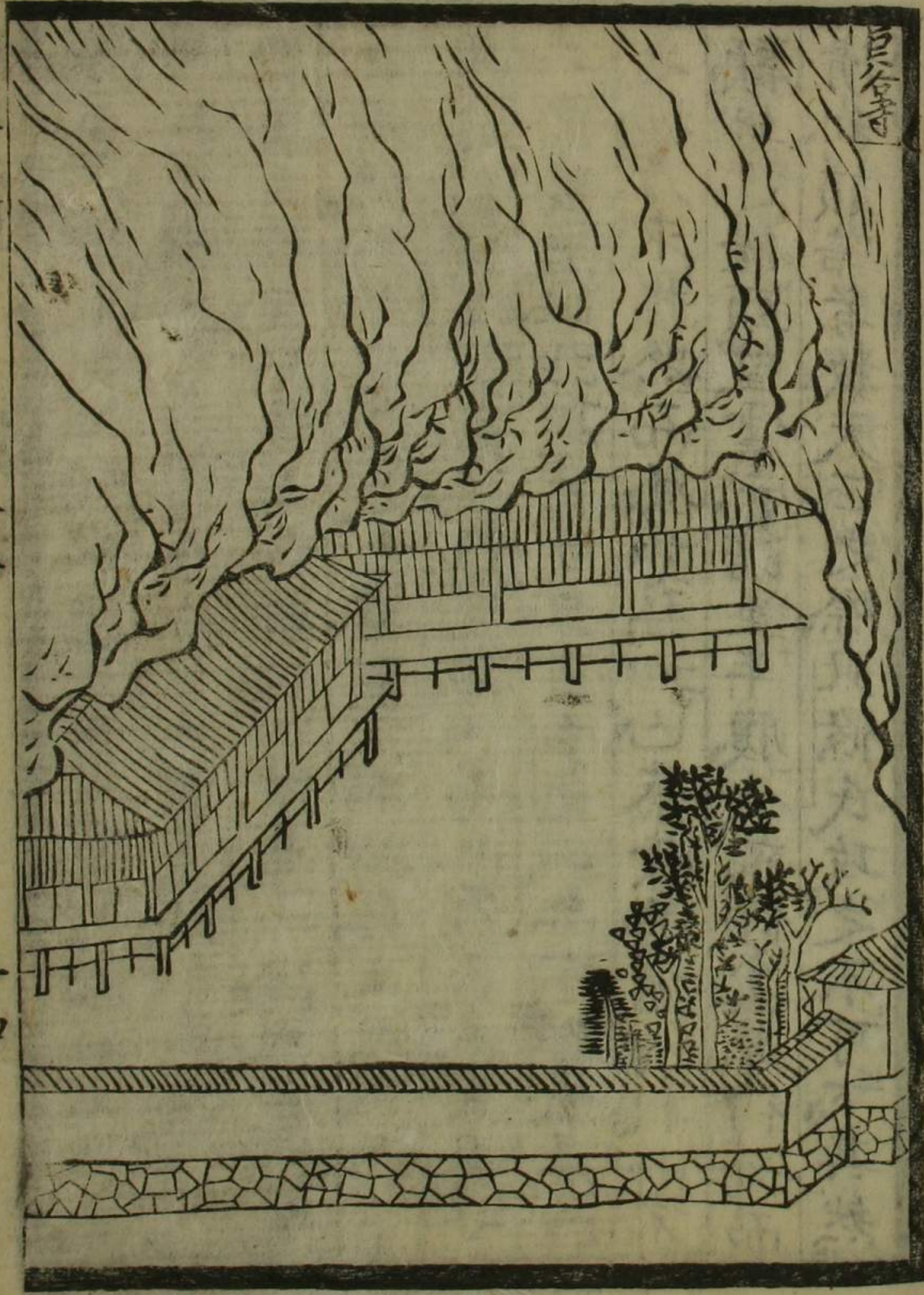
此遊也在欲觀日光其探古墟尋古跡均是雞肋耳  
子靜子伯有墓癖而不禁且行且問且剥苔以睹十  
八日癸未發江戸而宿粕壁驛甲申旬田乙酉結城

凡三日行僅二百許里翌亦將游藥師寺辰牌出結  
城而入山路絕人蹟廣野千里比至藥師寺村日  
已下午人皆有菜色以故不登其墟但探安國龍興  
兩寺龍興有道鏡法師冢兀然沒字無由取信則二  
子未如之何已寺右有石浮圖高可九尺題曰鑑真  
和尚塔其右刻天平寶字七年二子且剥且打塔前  
有菩提樹唯是古物已安國古昔戒壇地云子靜穿  
地而得古瓦一枚印國字且弄且誇且十齋以藏

荒鍼村



村距宇都宮可二十里而近稍近則地稍卑濕田疇  
 甚美已至路傍之石小大各成趣仰望左山一幅赤  
 壁迫真者之真也余靠一石以望輒圖其槩但喜得  
 勝地將詩之文之擇而未成但路之不峻是不待目  
 之把玩往者不必劣來者甘蔗之美一口食盡耳左  
 山稍瀾而人居出焉名曰荒鹹乃傍右山而行一折  
 而右寺門出焉名曰巨谷石壁千仞倚壁而門以內  
 數十弓石壁環寺真々五千仞壁之窩如破甕之側  
 立而堂其中焉甕之破口岬然怒起望之如鵬之搏



巨谷寺



翼如後視之下山，化將墜之勢矣。其後則坦地作壩，古松翁鬱，甕之破片來而背立其中間，以成溪。沿溪而登，其破片則後面作壁，嗚呼！下有流水，色縹碧，巨石塊然如食前之豆者，戴土而樹殖，土人云其下有窟，名博奕，不知冷煖之石，局之存否也。五月廿二丁亥游，此距此可十里，有多氣山，心宇都宮，屬城之墟，乃求樵路而登，如存如亡，綦蒙憂登，拘衣而不顧，無遑擡頭望雲霓，以至半腹，大雨傾盆，草得雨而滑利，顛踣者數天正之際，此條氏攻之不可下，其然歟！子伯大呼，勢與雨戰，子靜不敢後，余急拉子伯而退，下路益傾注，人皆顛踣，余則杖扶僅免。

日光

是謂壯麗，亦不敢。是謂威靈，亦不敢。是謂盛德，亦不敢。一掃妖氛，救民塗炭，封建制成，三百諸侯，爭奉功德，獻物琉球，三韓施及，西洋之戎，威靈之所及，舟車雨露，盛德亦遠矣。猷庶盡海內之力，以極壯麗善美之所，奮其至矣哉！草莽之臣，如元愷，不敢妄拜，不敢妄近，敬望廣貌而退，遂謁三社，權現諸祠，抵瀧尾。





幽致可愛歸路有神馬碑乃二子之喜可知也剥苔  
以讀焉雖然已飽大牢其可復下著哉

華嚴飛泉

危轍千折三十里有寺曰中禪寺臨湖以建湖長三  
十里幅三之一深不可測溢而水落懸崖千仞其瀑  
布曰華嚴其崖皆硨磲故礚然碎化沫恰似一  
條白龍蜿蜒冲青天觀者托一足於岩角腹如屬臂  
手控樹根而後下一足以置至無足可置之處乃止  
狼顧以觀焉猶不及龍腹而下瞰龍尾目眩不可睹



也其登恰如出井中既出皆云髮何不自令人病悸  
哉水簾睹諸裡面者曰荒澤其它霧降之瀑憾捨諸  
勝余屬之雞肋

板橋鹿沼

信宿日光山寺庚申下午出山而躋板橋驛武藏亦  
有板橋板橋氏自武藏而移于此故有此名云有古  
壩其傍有常安廢寺地其地有古墓題曰前城主板  
橋將監親棟之冢未考何時翌又登鹿沼氏古壩茂  
樹鬱然內外之塹雉堞之處歷歷可指余至此竊

嘆神祖盛德無限哉鹿沼村民鈴木生者後藤守  
中亦識為我鄉導城上斑荆以觴我復懇留不止遂  
宿壬戌宿出流山中翌有雨故不宿天妙驛至足  
利邑有瀉注至天妙之路有一水相傳古昔方舟橋  
之處也水自秋山故名秋山川

足利學

足利有鄉學相傳小野篁建焉永享中上杉憲實馬  
上興學以修之多取古書而藏焉至今猶存是以騷  
客往游焉聖堂之制雷門名曰又德中門有學



校之匾唐門四足名曰杏檀重簷兩階四丈而方對  
 楹兩楹步廡後廊其它雖非文榱華梁非如妨帽礙  
 眉也以野三位配食蓋野公學冠當世至孝純忠優  
 調遣唐副使之選事沮雖不超渤海也唐人沈道固  
 聞其名迺贈以詩其於配食孔廟何有然未聞野公  
 嘗任國司郡司于此土何故建學於此是為可疑耳  
 時霖雨大降渡瀨川水溢誓留五日乃與住持僧日  
 日賦詩又聯句以消憂日偶得僻書古文以騰字聊  
 慰窮途之思尔昔者物茂卿使僧守禹廟雖有所見  
 要是取永世不絕有證於此歟其如不血食何戊戌  
 雨霽己亥蘇足利而宿鴻巢

題名

初入中禪之山谿闊而石崖千丈仰之意之暢甚時  
 或鏘然水鳴乃瀑布之下流也左跋右涉其傍多龍  
 蟠虎踞之巨石子靜因題一石云河越關脩齡君長  
 山城澤元愷弟族薩摩來大禮子伯與上毛河世寧  
 子靜以丁酉夏五己丑游余偶後至對此有感雖白  
 同學誼不偷尔惟萍蓬相携以游聚散無常此游易



尋乎子伯則去國五千有餘里。何顛各記其所自適。將比卧游。故并錄。若其所履。自武而兩毛。及下總常陸之境。凡十有八日。六月庚寅。歸于江戶。厥明乃作記。若夫三子者之撰。未之聞也。

游奧曆上卷

余之東也。有三願焉。登富士之顛。而嚼萬古之雪。慨然小天下。不亦樂乎。一願已遂矣。昔者水戶義公大修國史。可謂一大盛事矣。然以一家之說。闕而不出。欲一涉獵

心難哉。二願已遂矣。山水之勝。西極瓊浦。人以為壯焉。惟奧之松島。號稱海內第一。其距東都一千里外。孤劍弊裘。不遂志者。今且十年矣。今茲安永戊戌春。得所偕而游焉。乃紀其行名曰游奧曆。亦以記吾喜尔。

穆卜三月二十六。發江戶而宿越谷驛。先是余寓于南叔輔氏。主人與龜谷山人伯和。遠公及鈴生向生。送余於千住。乃與二生分手于河梁。四子尚逐。未已。



而微雨伯和遠公乃歸叔輔拉龜管子抵草加驛途  
飲于千住又飲于草加既醉而別

二十七出驛而憩于蛤蚧村維昔游之日關生墮馬  
之處也余驅而抵糟壁探井純鄉書而物色韓生韓  
出而迎不圖所識太中穆家於此也乃云慈恩寺足  
可游矣然發而未遠如前途何乃肆而行至杉戶則  
驛長認我標識而向都下名流喋喋不止吉甫厭之  
先行余欲徃鉅山村看花乃折而南吉甫驅馬而追  
遂俱村中聞而無人有一小祠榜曰香取祠旁有花

樹大可隱蔽數人矣一奇賞也狂風歛起紛紛與雨  
飛急辟民家雲暗雷鳴吉甫有馬余獨衝雨而先宿  
古河治城

二十八停午抵小山而店飲去年與君長諸子所憩  
也恍乎將呼子靜子伯耳午後與吉甫相失各自賃  
馬而行至宇津宮下酉

二十九發宇津宮而十里憩一小店村曰竹林又數  
里飲一小店村曰海棠行愈北俗愈鄙村名獨何佳  
既抵白澤驛一村落耳就村老而問古跡則曰距此



二里有芳賀氏城壘又有關白村昔時豐公所寓也  
皆不及徃尋也驛北有大川源自日光山下流曰絹  
川過此曰握津曰道源其東北有古壘至則螳垤牛  
岑耳又五六里而祇家驛自氏家西南皆廣原過此  
地勢頗異氏家北曰櫻野次曰松山過松山有阪曰  
永樂相傳古昔此路迂曲村民稱五者指永樂錢百  
緡以闢此阪故又名稱五阪上遙瞰喜連公館舍  
館後小山松樹鬱茂間掉櫻花而繒繒作文樹間有  
游息之所余心寄息茶店以待吉甫

四月之吉下辰發北山驛北有伯耆川北曰吉  
澤曰野津過此無民居無畝畝西望日光山高原山  
東則八溝山在百里以外賃馬抵太田原乃疾之所  
邦也而上臺而堀越而市澤市澤有官園所種韓葎  
之處也欲洛那須溫泉故賃二馬於銅挂至越堀而  
折入村路其路如線十有八里未嘗見行人處有  
礮田耳水聲忽鏘然又化丁丁之響者水車水碓也  
其村曰松子過村又曠野間時見兩三家地名田  
白礮田心無有從此曠原不知幾萬里唯西南一方



有那須山其隣那須山者曰百羅曰箕杖是嶺嶂相連者已已近那須雪壁皚然寒風砭人稍入山途日之西傾黃昏達溫泉之村家五十餘區臨溪流而連簷其水有溫有冷設槽於流上以待洗浴者扣扉求宿飯畢乃浴前漕硫黃之氣撲鼻余患脚痛吉甫亦欲休足故在此而日

初二晏起飯畢復浴相携謁湯泉祠神名帳所載那須郡湯泉祠也祠有古物那須資隆金僕姑一鳴鏑今按箭函一記其箭原一枝今有二枝者後所

增也守者不能詳之又按入見道生記稱箭二枝乃知加遺非近時也會旅僧未俱睹僧請守者看僧心越詩卷余輩以此得一覽畢涉溫泉上流抵殺生石處硫黃氣益甚岩角咸青黃頭之足心將焦相傳野狐精托在石中為祟久矣世謂之殺生石遂有院本說話後考者曰一大砒石為野火所焚者故近之被毒往有死禽耳殊不知溫泉之地毒烈殺物不獨那須為然土人欲實其誕乃云山崩而石不復見因埒其所而禁闌入曰入者即死余乃越埒而入果

海國文苑 第二卷 十一



無有其異已象為之駭然

初三在那須終日浴温惠亦頗有驗昨日邂逅水戶僧未訪津輕之產也仍向與羽之勝槩僧需心越所化藏頭藏尾詩解而騰寫孟浪不可讀再令吉甫往騰化解以授

初四僦馬出湯泉村山路一條與來路相似其間村落三日火有曰北澤曰網子經子野與之國界也已出白河則街上雜還問之曰丹羽侯西上也鹵簿有與西諸侯不同者欲往矢吹驛遠矣就驛吏而問關

山之行程畫叮嚀為余言之遂相攜謁鹿島祠在大能川畔大熊或稱阿武隈乃古史遭隈川也源發自甲子嶺東北入仙臺之海盖白河東與之隘口是以白河侯邦焉一都會也然古昔置關之地距此十許里即今關山也

初五有雨故罷關山之行賃馬而發經根田多引等村東折自中田而入村路時俗呼有田為島又他烟不可遷改亦非可私議寧失之野不敢妄修也又出廣莫之野雨霽風清時見牧馬之風大抵白河已東驛馬多北雖不駛快亦



利其貞耳自中烟約二十里有村曰三城目與地以  
自呼地者多未詳何義也三城南十里得龍崎村罷  
馬而賃人往瀑布處山路崎嶇可五里而遙忽泉聲  
與山相答下山則遭隈之岬上也所謂瀑布非瀑又  
非簾遭隈水中石壁也水廣五十餘丈其壁化乙字  
勢徑二百餘丈皆飛泉也有高有卑壁卑者水勢怒  
張高則化瀑作簾或如繩索如線碎者如玉而落飛  
者如柳絮而霏焉真一奇觀也水次有小堂下  
藉草而觀力夫曰酒可得矣以出望外不問酸苦飲

然命酌又延傍人以助趣所憾者是日不利于漁也  
蓋四五月之交鱖魚多聚于壁下漁人挂籃於壁以  
羨乃躍而入者坐而得之日不下數十尾云興盡尊  
盡遂傍流而北可一里矣力夫曰此處可厲余為之  
逡巡然途窮末如之何決意而絕深處至股反顧吉  
甫頻化聲豈用佐高綱之故智耶流之不駛免為魚  
耳下春抵須賀川驛而宿訪桃安貞夜間安貞未晤  
地頗繁庶街口置門問之安貞曰二階坐氏古壩也  
門乃其城存舊云因請明日游龍崎余告故則曰是





可惜也三城鎌倉權五氏故宅有寺曰景正是也遭  
隈之水其誰為我禹者止論不可知其殆近時川移  
而水涸水底見古樹之大不測幾十圍則樹之壽  
亦不知幾千載嗚乎邈矣土民伐其枝以造器龍崎  
之水公等觀則觀矣徒有下物而無盃中物皆失之  
大早計尔余拜其辱遂諮明日之行

初六從桃生之言將游守山以雨故吉甫不欲行余  
謂用蓍筮益有趣耳乃雇鄉導冒雨而行路傍有石  
窟數所土民呼做蝦夷窟是昔異類所巢穴邪嗚乎



徵田村公則奧民不免左衽耶其功何偉無奈文獻不足既抵守山侯居極古質邑中有鎮守山太平寺至祿三百石西僧官一祝官以守焉是其不安佛陀而僧院神祠而明王明王亦非五尊而祀大元帥何其異乎今參考之舊聞而得其旨矣余聞守山即古昔所謂田村莊而田村公子孫邑焉聯綿數十百年云是其家所奉祀顧必非外神已號稱大元帥不亦較著乎神之佛之何慮之遠然云是田村公奉戴髻中者也民俗以此傳之其慮在茲却不謬已余竊喜

可徵爾祠貌莊然磴道五十餘級道傍有古碑余豫袖搨具而往磨壞埋滅蘚苔深封剝之僅得大同四年等數字矣亦可并徵也邑東有古墟倍呼城山乃田村氏數世所居吁其澤至于清顯斬矣天正年方蒲生氏移封于會津猶隸而藩云古者鎮府地蓋此雨猶不歇故不到鍼生鍼生有靜美人墓云源豫州而不能庇一婦人又令女子慕而不止其事不傳亦可

奧西之勝其尤著者安積山也黑塚也文字石也土



人指路傍一丘為安積已久矣固非國歌所咏者不待辨也黑塚之窟是院本之誕取文字石心一片頽然者已舍之亦可然齊王之食雞豈美其蹈乎在能盡尔是以不遺初八夙發二本松而東折三里許渡遭隈其津曰救世川東有一小寺前大石無數相倚相靠石大不下五步十步而近地石極窄是為異耳黑塚不知所以取名也搨文石心距官路五六許里其石在山麓石側有小堂置碑記皆近世所為山崩而石沒故磚其周而護尚且崩而不止今則石在

水中僅見幞頭耳吉甫疲且憊不能從待奎於瀨上驛先是白河已東連日所仰阿達多獵之山今過其下雪色來靄望之攢峰簇其秀者在西南稱二本東北稱吾妻焉距二本松可六里有村曰雙柳村中有寺榜曰安達太郎山乃入就僧問乞僧出緣起以示勿讀過其事甚異大畧安達太郎其子次郎此山為居一旦為國司所逐後人祀而祠在山顛余謂好事安誕耳安達即阿達太郎即多獵之轉此山二峰並秀為伯仲故土人以二本為太郎因以吾妻



為二郎是安達郡之望也故呼做安達太郎猶如利根川為坂東太郎耳遂謬認其祠為人鬼爾郡之稱安達亦由此山矣姑錄備考

初九發瀨上而西入村落曰佐場乃佐藤氏世居之地蓋佐場藤氏自茲而始也有寺曰鑿王蓋古昔佛寺多以藥師為主尊故已有墓碑四基碑身五尺以外內有次信兄弟墓未知真偽也什物有源豫州微行所負之笈亦無由取信但箭鏃極古耳寺後一水曰尾川西一小山曰館山墨址也雇村童為導以

登羊腸二里許山顛成坳廣方二十餘丈童子頗慧指點以說輒云坳中太深近時漸埋沒是可疑矣有智井無有涸溢焉吉甫後而及唯口峻難而不止却憾奮游不與子伯子靜登多氣山也山勢相似故耳山腹西折而下又可三里得一村而入市人喧噪遙聞絃歌之聲驚而問之飯飯溫泉也余飢甚求飯不得請行不聽乃別而先待吉甫於瀨上久而不來賃一夫至彙折而待

十日出彙折則攀陀山在咫尺欲睹採金之處聞有



禁故不往山麓有岡而草木不殖問之曰古墨也未  
詳何時驛北橫折可一里有一奇樹俗呼踞松其高  
不過丈許而幹大數十圍幹枝皆布地蟠結如虬龍  
蜿蜒而卧其所覆約三十許丈遠望之如雲相傳源  
豫州嘗踞此樹後不復直上至今繁茂不知豫州踞  
時尚直耶土人說故事多此類已自樹傍望伊達關  
關下有長藪之所通三十餘里遠屆靈山之麓余  
聞伊達關即古所謂下級關古者界毛人之地規模  
是以弘大耶然已邈矣鎌倉公之討藤泰衡泰衡使

庶兄國衡筑砦於此以守豈國衡所為耶國衡勇武  
絕群與島山重忠大戰于此嗚乎人與骨皆朽文獻  
亦不足所存者長藪耳可嘆哉從此以東地勢風俗  
頗異磨磴碎礮之嶮皆在此經越川齋川而抵白  
石邑齋川有小虫形如蜈蚣而短能治小兒疳疔此  
虫唯產此水一異也土人呼做孫太虫不知何義越  
川以東隸仙臺而白石其老片倉氏世居儼然一藩  
也邑北有一水曰白石川沿川而登阪上望舟岡  
山花樹與蒼松互相媚盖地漸北而春亦漸遲花則



從我行而開，真有脚陽春哉。

十一早發大河原而復傍川而行，舟出山與葦神山相對成門。葦神山上有照井，墓照井名高直藤泰衡人也。文治之役戰死于此，抵岩沼驛，謁竹駒祠。北數百步有一古松，昔所謂二幹松也。昔者藤國司元良手親植，寸松於府庭，數年後再任國司，則其松高聳雲霄，因作歌以封殖焉。又數年而枯，源滿仲之在任，求枝幹相似以植，其後藤孝義伐之為橋材，今樹不知何人所植，而兩幹直立，半枯僅存一枝，之青國

歌之咏甚多，故游者必訪焉。阿倍貞任古墨，距增田驛四里許，藤實方祠，義氏墓，距此不遠，皆不及往。義氏未詳何人也。過中田驛，東有村曰植松，之取名何多，村人却不愛松家，植桃紅白爛曼，雖殘乎尚有洞裡之想，俗呼花街村，徘徊多時，路欲迷，尔抵增田驛，興趣未盡，乃入店以飲酒，美而海鮮可口，意益暢，獨酌至醉，賃馬而過，名取川千載，川皆廣莫，時數害稼，今俱有圮橋。

十二在仙臺訪鼻生田生二生，乃仲高陽所識也。二



生引余二人同游愛宕之丘，在城南其名取諸山，城白雲山矣。目之所極，田塍千里，東北無山，則七擬泉竹二山在，軋位而隱然，治城萬家寔東與之大都會也。田生開行廚，以供獻酬，再下丘而游國分寺，其林乃古風所咏，樹下森云者，即此遂登躑躅之岡，有馬塚，左右皆花樹，演劇雜戲，士女皆可以觀。土風矣，田生再呼廚，日夕醉而歸，田因出秘藏地志，以示助余游趣，傾蓋之故，茲臯名有容，田名真誼，十三尚在仙臺，下午訪田生，則臯之來晤，酒間譚稍

剽，生懇留，明日之行，為吉甫，故不得從，其請也。十四日復來，晤留，行臯亦致手書，然卒不畱，已牌發仙臺，而數十里，得市川村，乃壺碑所在也。嗚乎，不朽者，文千有餘載之久，見雲氏筆痕，尚淋漓于今日，歟。多賀城址，礎石尚存，其瓦化研，好事所愛也。吉甫穿地而得一小片，但經火者，不堪用也。遂謁鹽竈祠，睹神釜者，果神世所傳耶？孰記其年歲，訪祠司藤塚生，生引余書齋，曰：金華，其可以望故也。有酒有詩，又登勝画樓，在法蓮寺，此夕化游記一篇，以贈藤生。



漫遊文集 卷二 三十一  
十五有雨故不發藤生來晤初余欲以是夕泛舟松島而雨尚不休寢而不寐乃化待祈晴

十六將辭逆旅而主人餉我墨畫其兒所造云地僻業鄙少年能畫何其奇乎買舟水次時潮退而膠乃舍而步比至雄洲雲霧復暗上舟東風拒我寒氣腦人徒被覆于舟中造物者果何意下舟入瑞岩寺頗巨麗御島在竹浦距寺可二里島中有古碑宋僧一山所撰碑制頗異其稱御島據日本武尊東征所駐云吉甫之何意宝山空手匆匆先行余獨不可久

留遲引邱抵高樹村自觴而醉比至富山雨復降乃抵大仰寺乞宿住持僧臥病化小詩以贈  
十七尚未霽驅鳥僧引余而眺望美則美矣雲烟濛朧不能盡其美吉甫請行余固執不動午後果晴洲嶼百千錯落基置天造之妙寔蓋壤間巨觀哉余出變隼以試鬱結之松突兀之石變化倏忽終不得盡其美嗚乎美矣乃化記

十八出富春至石卷石卷一大阜頭為棗神川口日夜溜流入于海其源自南部地方云日和山在邑



南不甚高而懸崖絕壁不可扳其可扳者西方一路不甚峻約可二里東南六皆絕壁臨海不唯風景可玩真用武之地也天文中葛西清重掘此自餘未聞也多福院在海門里嘗聞後村上天皇之為諸王任陸奧太守時置府于此扣之寺僧則曰後醍醐天皇第八皇子為北條高時所隨西國其船漂流至此地因居焉地有御所之稱而礎石有在相從親臣比野氏細下氏子孫今尚不絕也余又問嘗聞邑中有原厩今已廢否僧曰親王在此聞帝崩不堪悲

傷乃建石以修追福即在寺後引余指示碑身高五尺幅半之文字剥落不可讀僅得芳野先帝四字奉為二字延元二字姑錄以備考然親王漂流之說既不可據而碑文有先帝文則非親王所建者明矣十九游金華山發石卷八里而渡波村水行陸路自此而分先是吉甫欲舟行余嘗聞風波屢惡故不從吉甫不可曰有命余不復言彼乃招苦師以銘余不顧而行數里吉甫追及問之曰舟費陪從故罷余嚔乎失笑蓋錢神之靈令人免覆沒之患哉吉甫



快、步益不進、余不能堪、過祝田村、山路一條、一登  
一下、又嶺又溪、雖時遇佳境、不復見行人、樵夫無由  
問其名、路傍一小寺、曰峰耕菴、即入請水火、殮腰間  
小厨以憇、過此曰桃浦、曰荻濱、曰小網、小網村待吉  
甫不來、日已下春、不知投宿之處、不能獨進、且憇且  
待、尚不來、山益深、路益險、六群獸所盤旋、頗抱疑懼、  
至大原村、決意而進、求一宿於民家、主人曰、俱休焉、  
山中固無驛舍、余悟其意、乃卸雨具以頓、至暮吉甫  
始至、認余、挂笠於簷上為記耳。

翌又入山路、與昨相似、且行且問、不見金華之山、  
既抵鮎川、猶且不見鮎川、村東有一嶺、上始與山  
相接、嶺下海津也、曰山鳥、有小寺、乃隸金華山、僧撞  
鐘以呼舟、余二人踞爐側而待舟、不來、請鳴鐘、守  
者曰、渡者五口已上、而後許撞鐘、又待多時、吉甫問  
甚、有告者云、舟子洋中、宋海羅潮時、在午後、舟未來、  
末如之何、求食而不得、奔走村中、僅得燒餅數枚、吉  
甫向隅而眠、偶海女五六、手籃而來、就爐煮海物、以  
食、食形狀粗似山海經圖、一老蛋忽與人爭而怒。



罵詈叱咤顏面似夜叉言語多不通不能詳意旨也  
此日窮甚故詳焉下申舟始至乃山僧來而視事也  
相伴而渡舟中頗說古事有與舊聞不同者僧云山  
始屬小田郡今隸壯鹿郡寺則創于聖武帝時舊  
有四十八宇今僅存其二文治年猶不甚衰也遂引  
余二人抵寺實僻地之壯尔僧極鄙俗其與我語意  
唯在阿堵物其不肯撞鐘乃留客為奇貨耳余始不  
能解其意頗疑寺見其所為而心始降矣  
廿一有雨二人相對說愁苦耳已而晴明乃盡舍游

具唯佩一短刃吉甫始唯一雌劍脫之意不安因與  
余鐵如意而先登絕頂謁龍藏祠鄉導之僧縱橫絕  
嶮如行平地老足不可隨吉甫且每後余困甚下路  
艱于來路余亦困憊既還寺舟將發急遽捨兩具而  
乘是夕宿鮎川民家燈下化記

廿二下辰出鮎川吉甫屢問舟抵舊聞村有應求者  
余從此不復措意而行風波惟可慎也山路獨行六  
十里未嘗見行人唯猿鹿騰躍駭人不堪化振衣想  
也抵渡波村意始暢乃自觴以賀



廿三誓留石卷昨吉甫之舟逆風至日午不到著皆云日暮不到定是風波矣余為之食不甘吉甫則以命而斷余何辭以荅同學諸子明將問之水濱議之旅亭主人處分已定晡後吉甫始至雖曰無恙幸免耳

廿四自石卷傍來神川而北條路平坦但行小山之麓自柳津至豐米山皆坦陀相疊遠望如馬鬣幽翠濃淡真如画也抵豐米日尚在申乃宿吉甫屢藉口俟游其意欲舍東北而往象浮也余固執前言竟云要纏將空請從此而辭欲以動余終不聽乃裁書以別故不待晚而宿

廿五自豐米而黑沼而石森而弱柳而金成金成驛也自發仙臺入村路後此日始出大路意旨豁然堪化盤礴想矣大抵奧東之地山不高而地肥遙望高山多是雪壁皚然皆仙北南部諸山也投宿金成訪隱士菅生翁年七十餘迎余而語溫厚可掬為余寄書於山目驛長

廿六托書以別吉甫吉甫聞平泉之勝之復尾而從



焉乃出金成而數里東望室根山聞之山顛有祠鎮  
守府將軍大野東人所建也抵山目驛謁蘭梅祠延  
喜式載配志和神社是也乃出管老書以問驛長  
示地圖二幅以指摘可覽之處

廿七從鄉導而游平泉約十五里練稻山在來神川  
東衣川自北來谷中尊寺即古昔衣關之地白鳥柵  
琵琶柵皆在日下金色堂一切經藏等記中言喜  
詳寺圓隆寺毛越寺礎石全存是皆免文治之兵燹  
至天正年而燒凶其它塔堂遺址徒存其名號而已

遂探達谷窟，距寺十餘里所謂窟者石壁五十餘  
丈倚壁建高樓，上安佛像，後為窟，乃有扉而闔，  
如破甕然，其壁亦彫佛像，雖醜，亦古矣。昔者鎌倉公  
至此，問地名，東鑑所記形勢與今不同，其窟亦變耶。  
不然，惡路赤頭豈能栖遲于此。

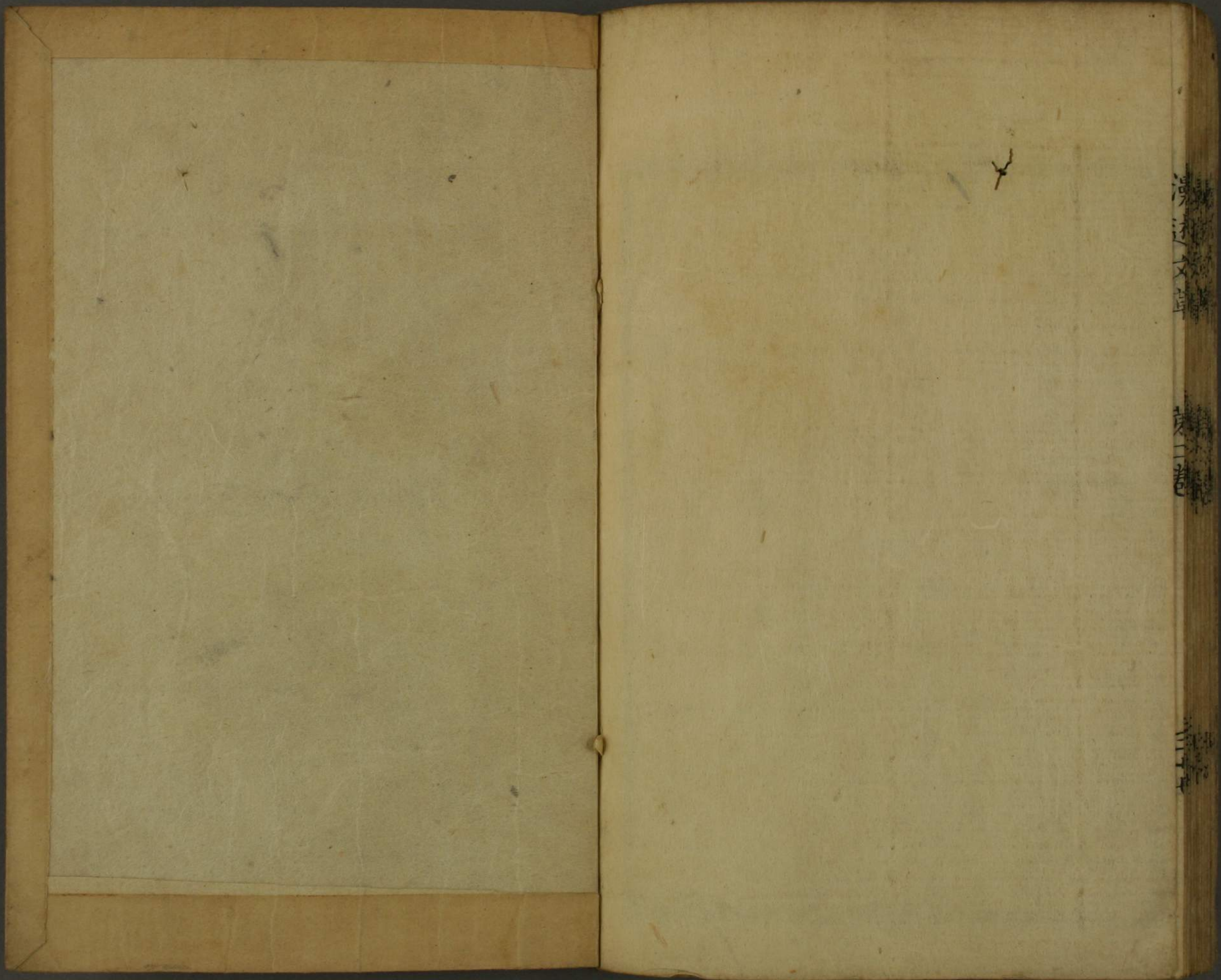
廿八吉甫西歸，余則伴山僧再游中尊寺，為搨鐘銘  
也。此夕宿山中，曰歡喜坊，火宅僧名澄全。  
坊九尚在中尊寺，僧引余示十界曼陀羅，其圖精  
密，為之更增一嘆。又覽唐僧法常圖畫，足披玩，又



示隋僧智者像其画最精工相傳昔時僧慈覺得之  
中土其徒所秘重也

漫遊文章第二卷終





漢書文選

卷二

三



