

談
瀛
錄

卷三 中國連上本圖附

1092
2

門牌 3
號 1092
卷 25



談瀛錄卷三

東洋瑣記

清泉王之春爵棠氏著

高田之五郎

明治十八年七月十日

雪泥鴻爪偶爾勾留耳目未周采訪殊隘歸輪暇日
拈筆記之或遊覽所親經或察問而未詳或考圖籍
而不盡合或為朋友所錄取一一採摭聊供談噓初
不記何者為某人所言何者為某處所見欲以窮原
委洞情偽條列而詳誌之藉資一時之考証云耳
分野 日本國起北緯線三十度止四十三度起偏

談瀛錄

卷三



東經線十三度止二十九度地勢狹長形如蜻蜓其間小島錯雜大島外包長約四千餘里廣百里至三四百里不等截長牽方以英里計之英以我中國三里三分爲一米有十五萬六千六百零四方米

疆域 四面瀕海所轄之地除琉球不計外統分四島一爲長崎延袤以至鹿兒薩摩一爲神戶旱道由火車以達其西京由西京以達其東京約程一千餘里一爲南部之阿波國與神戶對峙中隔內洋一爲箱館東南面太平洋北海與俄界毘連島中多山

多火穢故常患地震

長崎 島形圓而凹方廣數百里朝鮮峙其西北隔海遙望中隔對馬一島琉球在其南小島錯列其北曰豐前筑前其東曰日向豐後口門狹隘中有小島孤聳中央如羅星然由長崎以至鹿兒島與薩摩錯壤犄角海口較長崎稍寬以國都在東命名曰西海道聞自高麗來者皆言水勢下駛順逆懸絕固知地脈自西而東故其都會所聚風氣所趨亦遂因之由吳淞至此計程二千里

言湧金 卷三
神戶 屬兵庫縣山長崎至此近二千里山東海回
風濤險惡海中時淡路島與明石相夾舟行所必經
故明石爲險要必爭之地然由外洋徑往橫濱則此
處砲臺亦屬虛設島形延長數千里陸路至大阪七
十里乘火車四刻即達由大阪至其舊都西京又八
十里聞由西京以達其東京須行十餘日華商居此
約二千人
大阪 人煙繁盛該國之精華萃焉而爲旱道入京
之咽喉故該國昔年寇起先爭此地亦形勢使然也

橫濱 地形浩蕩無以制敵由旱道至東京計程八
十餘里乘火車一點鐘即至寓華商亦約二千人由
神戶至此計程二千七百餘里
南部 島形如狹蜚高知爲之腹而阿波伊豫兩翼
翕張在神戶之南與周防備後備前等處對峙以非
通商之口并行過此尠有停泊者
箱館 爲通商之地在東京之東北方廣約千餘里
每歲魚鰔海鮮出口銀約八九百萬逾海而北有小
長島與俄之西界毘連俄之垂涎久矣一旦有事日

言源金 卷三 三
人救援殊有鞭長莫及之勢故日人不敢與我連兵者懼俄人之乘其後也

險要 該部無險可扼所恃惟海自輪船往來天險遂失互市既開巡港戰艦近窺庭戶惟神戶進口有明石礮臺與舞子礮臺對峙兩處水道窄狹爲神戶大阪之咽喉頗爲險要而明石礮臺將山掘成中通一竅以洩煙礮藥數發而後煙燄迷目咫尺莫辨舞子礮臺用石砌成礮門十五現已廢壞并無礮位神戶雖有礮臺兩座礮位過小地勢顯露雖能擊人而

亦易受人之擊橫濱至東京陸路僅八十餘里無險可扼水路則輪舟可徑達其品川距外城約三十餘里有礮臺五座而在水中央藥彈須由小舟運送殊易斷其接濟

戶口 合日本之四島九道八十三州計之其煙戶冊八百萬丁口男女共三千三百萬有奇

徭役 日人均短小精悍見中國人則驚爲納矣使笨譯卽高長或曰阿干譯卽大也男生年十六七以上三丁抽一五丁則役其二以充兵額練習三年仍

放還家各理生業行古者寓兵於農之法歲無定期必派練一次亦准出貲捐免初年每丁出楮幣一百五十圓免役近年聞止須七十餘圓另有捕役名目分布各市鎮街口往來巡緝

兵額 步兵四十六營常額二萬九千五百六十八名戰額則增至四萬三千名馬兵三營每營常額三百九十名戰額增至四百五十名砲二十行每行大砲二砲兵常額二千四百名戰額增至二千九百六十名工程兵十七隊常額一千六百餘名戰額增至

二千名尙有守護砲臺之兵七百二十名戰額增至九百名合計常額兵三萬二千數百名戰額兵共增至五萬餘名分駐六鎮

六鎮 一曰東京城統三師分置武藏一曰大阪城統三師分置揖律一曰仙臺城統二師分置陸前一曰名古屋城統二師分置尾張一曰廣島城統二師分置安藝一曰熊本城統二師分置肥後
官制 日本內設三院九省而外以府縣開拓使轄之三院者一曰太政院大臣議官佐王出治以達其

政於諸省者也一曰大審院所以掌邦法也內外裁判所隸之一曰元老院所以掌邦議者也上下各議員隸之九省者宮內以掌王宮外務以理邦交內務以治邦事大藏以制邦用司法以明邦刑文部以綜邦教工部以阜邦財陸軍海軍以固邦防省各置卿輔分其屬專其事而受成於太政官凡史館郵部電信鐵道圖書農商等局皆分隸於諸省外建三府三十五縣

田賦 民無私田租稅定額全國有米一千二百八

十餘萬擔易米以錢明治八年以前每年收楮幣五千一百五十萬餘元十年困亂減租計收楮幣三千五百五十三萬餘元考日本初倣唐制取諸民者二十之一延喜天歷後豪強兼并制遂大壞迭因軍興加賦後不復減聚斂之臣倡爲定經界之議前以三百六十步爲一畝者改爲三百步而收稅如故賦於是益重現則世官益多國用愈絀取諸民者已十之七而民益不堪命矣

襍稅 無物不稅彷彿惠卿手實之法國計歲入五

千餘萬金地租爲鉅關稅次之其他車船有稅牛馬
有稅煙酒有稅券紙襍器有稅百方搜括纖悉不遺
歲出之款官吏月俸外養兵雇役開拓營繕宮省府
縣各經費度支恆苦匱乏

國債 共借民間私債三千餘萬元借英債二千餘
萬元初議按年拍還聞現在僅能付還官利不能拍
還本銀

土產 運來中國之貨以海鮮爲大宗箱館一島每
年約出銀八九百萬橫濱神戶長崎不與焉次則硝

磺銅運至中國者亦不少近年出茶每歲值銀十萬
美國購之而蠶利亦興絲雖不佳然倣西人作法甚
勻且細故外洋亦喜購之現聞開闢琉球荒土廣植
甘蔗蓋因購我中國之糖出口之銀甚夥故思奪我
利權刻聞復議入口糖稅每百元加抽稅銀三十元
是欲使中國商民裹足不前也

學校 東京太學生徒凡百餘人分法理文三部法
學則英吉利法律法蘭西法律日本古今法律理學
有化學氣學重學數學商賈學礦學畫學天文地球

言海金 卷三
學動物植物學機器測算學文學有日本史學漢文學英文學以四年爲卒業分其優絀而定爲等級此外所設官學校甚多皆倣義塾遺意惟滄海乖隔不專重漢學雖參讀孔孟書既不敬惜字紙又不聞聖人之教擇邦之賢者爲師而崇祀之亦周禮祭於瞽宗之義復有傳各國語言學及女師範分門別戶均以四年爲定額

山海經雖載倭國事而不詳晰歷代史志於該部之輿地風土亦未能考據典確惟籌海圖編較爲詳盡然所述薩摩事亦多影響附會宋濂集有日本曲十首昭代叢書有沙起雲日本襍詠詩而僅有長崎民風交亦淺陋朱竹垞所收吾妻鏡一部均有罅漏蓋其時海禁未開且無輪船往來士大夫均以風濤險惡莫肯前赴其處故未能形諸紀載近見參贊黃君公度著有日本襍事詩數卷於政事之沿革年代之遞嬗與夫山川風土服飾技藝考証典確一一筆之他日付諸棗梨知必有爭先快睹者
日本形勝首稱關東居民三千餘萬漁水耕山差足

自給其種類傳自中土流寓既久風氣迥殊大抵男
笨而女慧形細而質柔以武勇稱薩摩一島為最其
餘三島民風純樸東人所謂倭為倭日為日者是也
三國志後漢書既載其求仙東來事今該國尙有徐
福祠熊趾山復有徐福墓則日本之祖其係出我中
土無疑而作日本通鑑者則以為周吳泰伯後乃源
光國尙駁之曰謂日為泰伯後是視日為中華附庸
國也至賴襄作日本政紀則并徐福事亦屏而不書
然則將謂日祖為出於空桑乎抑將自認為蝦夷後

裔乎夫子孫雖出於微賤數典猶貴不忘明明出於
聖賢之後而顧以同族附庸為疑至削而不書亦何
所見之陋耶

日本於前明入擾中原經胡戚二公大創之後不構
兵亦不入貢已三百餘年同治九年忽有使臣來上
海議通商事十年至天津先後共正副使臣六人全
權大臣從二位大藏卿藤原宗臣伊達氏同輔翼正四
位行外務大丞兼文書正藤原前光柳原氏同參事正
七從五位守刑部中判事兼外務權大丞源直道津田

氏同參事正七位守文書權正鄭永甯隨行從六位

守太學少丞平英張氏同外務大錄兼通大佑源忠道

品川氏隨員八人後文書大佑葉重寬穎川氏文書權大

佑葉雅文穎川氏文書少佑藤原遠津久井氏外務權少錄

藤原丰憲土子氏大藏省附屬源丰明小曾根氏大藏省附

屬橘成種滿川氏僕從十五人藤原想是複姓姓下均

有朝臣二字惟一鄭二葉無之

朝命今合肥爵相宮太傅為全權大臣調江蘇臬司

應寶時來津隨辦甫議遣使往駐該部而旋有臺灣

之役藉辭要挾幸內慚於兵威外怵於公論遂帖耳

就款

土人即蝦夷如臺灣生番之類蠢如鹿豕聲音狀貌

皆少與日人異日本稱為毛人又呼曰倭奴疑即古

所稱長鬚國日本開國在日向今則自西而東蓋逐

蝦夷而居之神武崇神武尊神功中以力征而經營

之中葉專設征夷大將軍以為鎮撫唐時陸奧一道

猶盡屬蝦夷近三百年蝦夷始徙而聚於奧東三島

有口蝦夷奧蝦夷之稱維新後置北海道設官開拓

其土聞蝦夷種類現祇存數千人島爲俄人所佔
傳國重器三曰劍曰鏡曰璽皆秦制也劍曰藁雲武
尊時征蝦夷所留傳另有金印一蛇紐而方廣寸文
曰漢倭奴國王按漢書載建武中倭奴國奉貢朝賀
光武賜以印綬蓋此物也今皆存博物院

初學書者皆懸腕執筆作二三寸大字點畫波撇頗
留古法行草亦佳碑之古者有大和尚法隆寺金堂
佛背銘釋迦佛像銘那須國造碑多賀城碑皆彷彿
六朝人手筆昔南海商人自日本還得其國王之弟

與寂照書自稱野人若愚章草之妙近世罕觀余與
該部人士晤交雖多通曉漢學者而均非善書之人
曾於一處見日人某所書一聯云榮華不到修身地
廉恥能拘識字人筆勢放縱殆爲後來之秀

日本古無文字自王仁賁論語千文來人始識字聞
初教時皆指象以名其無象可指者則闕如焉故該
部實字與漢文同而無一用虛字者以虛字無象可
指也

海陸軍有士官學校專以教帥兵者凡地之險要器

之精良陣之分合兵之進退營壘之堅整手足之純熟一一皆有成書繪圖貼說所未盡者以土木肖其形一覽可知不啻聚米爲山也又身驗而力行之無事之時若臨大敵者西人有恆言簡將難於練兵兵可數日而集將非積年不能成材也

學校既多皆由淺入深由粗入細由約入博其書籍皆歸實用其課程皆有定則誠善法也學成則遣往各國曰海外留學生考唐時日本遣使中國每有留學生由官給以職祿於中國諸事亦步亦趨今於泰

西想亦如此也

士大夫以上舊皆佩雙刀長短各一出門橫插腰間登席則執於手就坐則置於旁山海經所言倭國衣冠帶劍良不誣也然好事輕生一語睚眦輒拔刀殺人亦時時自殺今禁帶刀而刺客俠士猶時有太史公稱俠以武亂禁日本爲甚

街道甚修潔曰某區曰某町曰幾番皆書明於門楣上高官大府則以三寸木板懸楣上曰從幾位曰正某位又有翠瓦玲瓏雲起門外柱立燈塔夜則燃燈

邏者時時環門巡察皆日人所居之屋簷瓦上皆範成日字卽燈籠亦有一日字官府所屬皆有病院以養病者花木竹石陳列雅潔萃醫於中以調治之甚善法也不治之疾往往送太醫院剖視驗其受病之源亦西法也

新聞紙山陬海澨無所不至以達時務以公是非其有非謗朝政及詆毀人過者輕則罰鍰重則監禁蓋倣西法之善者此外如電線局郵便所火車等事莫不一一規倣西製長崎口與我通商已二百年每歲

海船以八九月至舊有唐人館多以糖棉花入口皆日用必需物書畫紙墨尤所欣慕近世文集朝始上木夕卽渡海東西二京文學之士每得奇書則珍重篋藏誇示於人而贖鼎紛來麻沙爭購亦所不免修好以後得之較易非復當年之貴重矣
富家大族皆用地衣騁妍鬪麗每從數萬里購辦機器軍械不惜重價近趨歐俗上自官府下及通商口岸凡制度衣服飲食皆效西人卽各色美酒亦購之異地故雖不食鴉片而每歲流出金錢歲以千萬計

言淵金 卷三
朝野之窮實緣於此

江都無冰嚴寒之時水面凝結一二分逾日卽解箱館有藏冰館夏五六月由輪船載之以來沿街售之坐起皆席地兩膝據地伸腰危坐而以足承尻後跌坐蹲踞箕踞皆爲不恭敬客之禮坐必設褥舊有敷重丰席敷重篾席者亦猶行古之道也

俗多用女僕侍有司媒者書其門曰官許雇人需數字詢其由則舊藩時諸侯入朝呼以司浣濯供灑掃亦或侍寢相沿成風又以婉變善事人故士大夫家

多用女僕卽寓居之華人亦均喜購之又有女子名曰外婦又曰權妻計月輪租以贍其家朝秦暮楚任人去留生子則留以爲妾或留子去母賣酒賣茶者皆以少女當爐任人調笑恬不爲怪戰國策所謂不嫁則然而嫁過畢者也

男女贈答之詞淫思古意殊有子夜讀曲之遺有諺語云信州好蕎麥情郎好顏色不食麥猶可遲郎愁煞我蓋信州產麩色白勝雪世所珍貴故以爲喻也善於植樹合抱之木動輒移植多有花時移來花後

徙去者土人移居則并其花木竹石一一移植布置如舊務農桑拙商賈手技尙巧雕漆磁銅各工小而益精居處結構喜曲折奇零四壁板片窗格除廟宇外無一磚牆屋者殆地勢使之然也

後漢書謂其無虎豹牛馬羊鵲今有牛有馬而無虎豹開港之初見白兔詫爲異物或不吝數十百金買之以毳毛爲衣珍愛備至近從北直購羊千頭豢蓄之然補牢旣晚未知能繁滋否也
其俗好遊玩春秋佳日攜酒插花屐聲裙影粧束如古

畫圖中人尤喜園林貧家亦花木竹石位置幽雅余每至各東人家門雖設而常關行其庭若闕然無人也者客至則出寒具或呼酒漿出妻子跪獻盤盞雅意殷殷筆談半日不聞人聲呼童煮茗則拍手卽至其嗜酒喜歌舞誠有如魏志漢書所言大率簪珥之資過於飯蔬遊宴之費多於居室親朋雅集皆相戒勿大嚼少啜羹得餘則以竹筐攜歸家中以遺妻子亦有木筐作二三层遊山甚便取攜

浴池最多而男女同浴性皆好潔故每日必入浴池

男女混雜相去不盈咫尺司空見慣了無慚色現雖
下令禁止而習俗相沿已久積重之勢殊難驟返

街市曰未知讀若買基市店懸幌子居賣曰大間屋

販賣曰賣捌所賤賣曰大安賣零賣曰小間屋換銀

錢曰兩替製衣曰仕立所酒曰銘酒銘蓋同名茶曰御茶

御爲日本通用之字義若尊字又書函之外題名食必用御字大約皆尊之之詞惟不知所防也

物曰御料理妓寮曰席貸業

小車形若箕體勢輕便卽上海所謂東洋車也上支

小轆殊便展舒以一人挽之而行其疾如風竟能與

兩馬之車爭先後凡牽車者日能走二三百里亦絕
技也

產茶以山城國爲最佳綠湯者惟美利堅人喜購之
近年有西商延中人製紅茶味薄遠不及中土所產
製日多價驟賤日本出口之貨茶最爲大宗歲可得
銀四百萬元美人購之十七八穀雨前後所采名頭
春大暑前後所產曰尾春皆運來橫濱再裝出口近
海多產鯊魚漁者折翅乾之販賣中土以爲海錯上
品東人無食之者海鼠卽海參列其腸蓄之以瓶東

人以為極品中人至彼未敢輕染一指其餘海物如鰓魚魷魚乾鱈海帶運來中土極多而東菰較粵西所產為尤香嫩

貴賤之服舊則分別懸絕朝會錦衣繡衮明時王志堅有倭錦袍歌中有云青鸞紫鳳恍惚似水底鮫人親自繅言其華美也故家世族以花草禽獸等於袖端及背心繪之以為徽幟而識姓氏近則更易冠裳中西莫辨矣

衣冠昔則皆唐制度男女均不著褲裏有圍裙彷彿

古時之裳禮所謂中單漢書所謂中裙也深藏不見足舞者迴旋時或一露按五大部洲惟日本不著褲聞者笑怪查袴即禪古今皆無褠有褠起自漢昭帝時上官宮人傳稱宮人使令皆為窮袴註窮袴前後皆有褠不能交通是為有褠之袴所緣起

襪前分歧為二鞞一鞞容搗指一鞞容眾指致虛閣襪俎稱太真作鴛鴦並頭蓮錦袴襪名曰藕覆疑卽此式

屐有如刀字者兩齒甚高有作反凹者織蒲為苴履

皆無牆而有梁梁作人字形以布縵或紉蒲繫於頭
必兩指夾持用力方能行走故襪亦必分兩歧
僕御皆別爲微族鳥獸花草刺畫其身光恠陸離不
可逼視明治初年下令禁之乃止近馭馬車者皆剪
髮著西服意氣揚揚若自得也

中國界連日本圖



此圖係
 必兩指夾持用力方能行走故亦必分兩段
 俾即舊別為識其為草創畫其身光惟陸離不
 可認明治初年下合禁之乃止近取馬車者自男
 髮西服意氣揚揚若自得也

光緒六年正月
 清吳王春謹識

1 2 3 4 5 6 7 8 9 10 11 12 13 14 15 16 17 18 19 20 21 22 23 24 25 26 27 28 29 30 31 32 33 34 35 36 37 38 39 40 41 42 43 44 45 46 47 48 49 50 51 52 53 54 55 56 57 58 59 60 61 62 63 64 65 66 67 68 69 70 71 72 73 74 75 76 77 78 79 80 81 82 83 84 85 86 87 88 89 90 91 92 93 94 95 96 97 98 99 100

中國界連



中國界連日本圖



蒙古

科爾

吉林

長春

遼寧

奉天

渤海

海

黃海

東

山

登州

長山

烟台

威海衛

旅順

大連灣

州金

鳳城

大連灣

大連灣

大連灣

大連灣

朝鮮

朝鮮

朝鮮

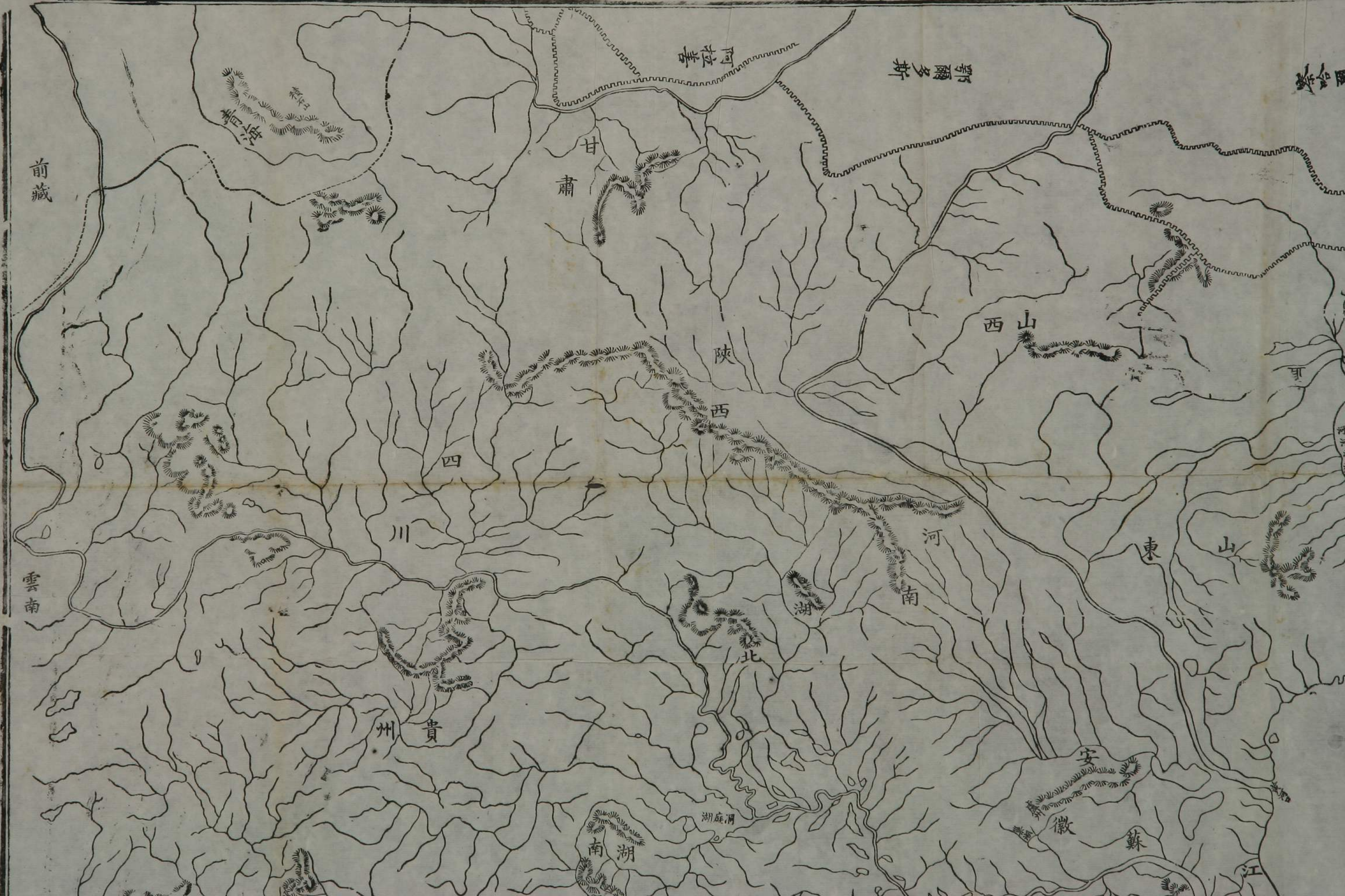
朝鮮

朝鮮

蘇

江

日





水

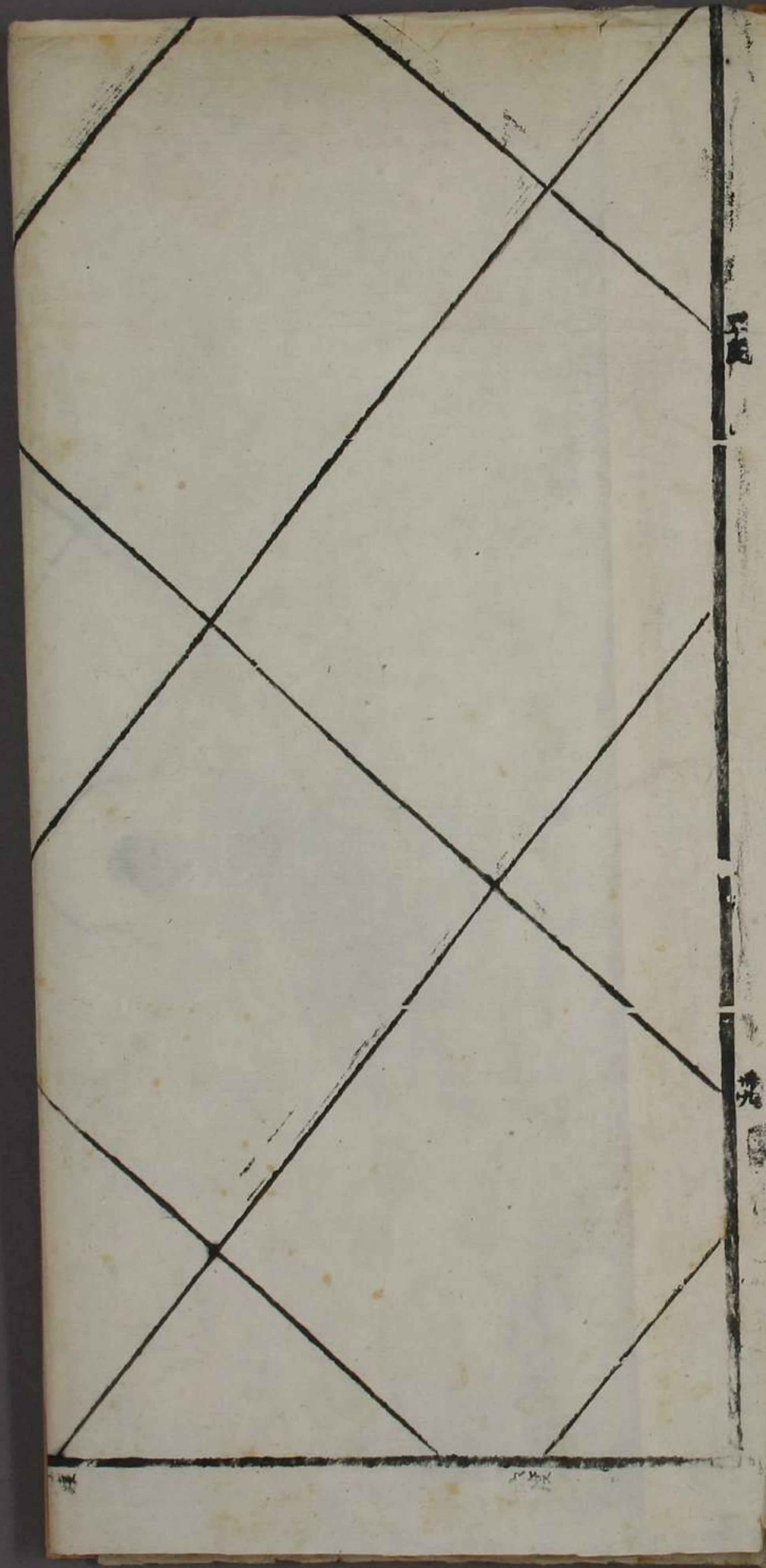
海



琉球群島



光緒六年孟冬月
清泉王之春謹繪







波國

若狹國

大瀛海

大東海

大和國

大和國

伊勢國

伊豫國

三河國

飛彈國

越中國

越後國

石代國

常陸國

甲斐國

下野國

常陸國

國安

日

二

三

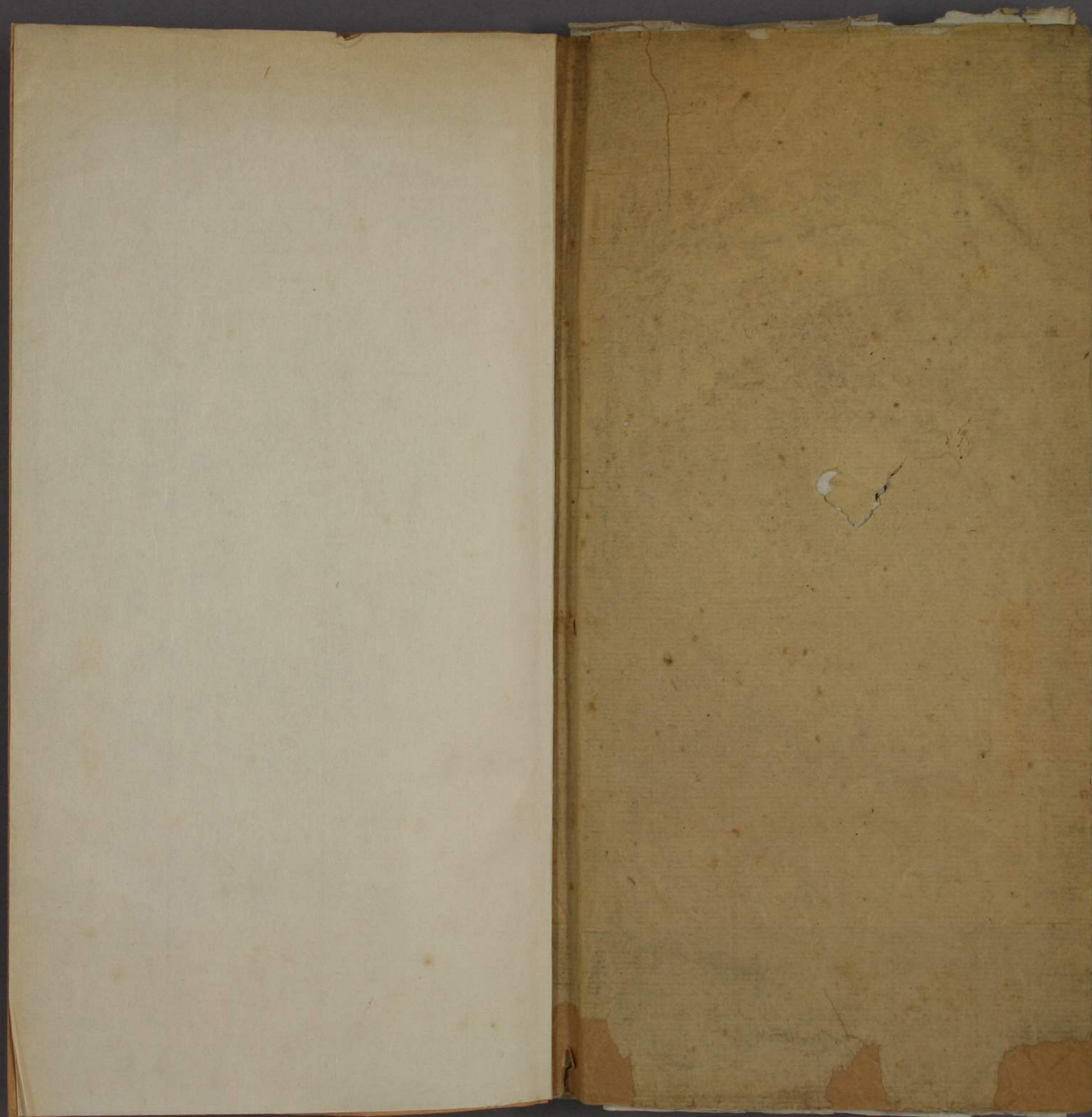
四

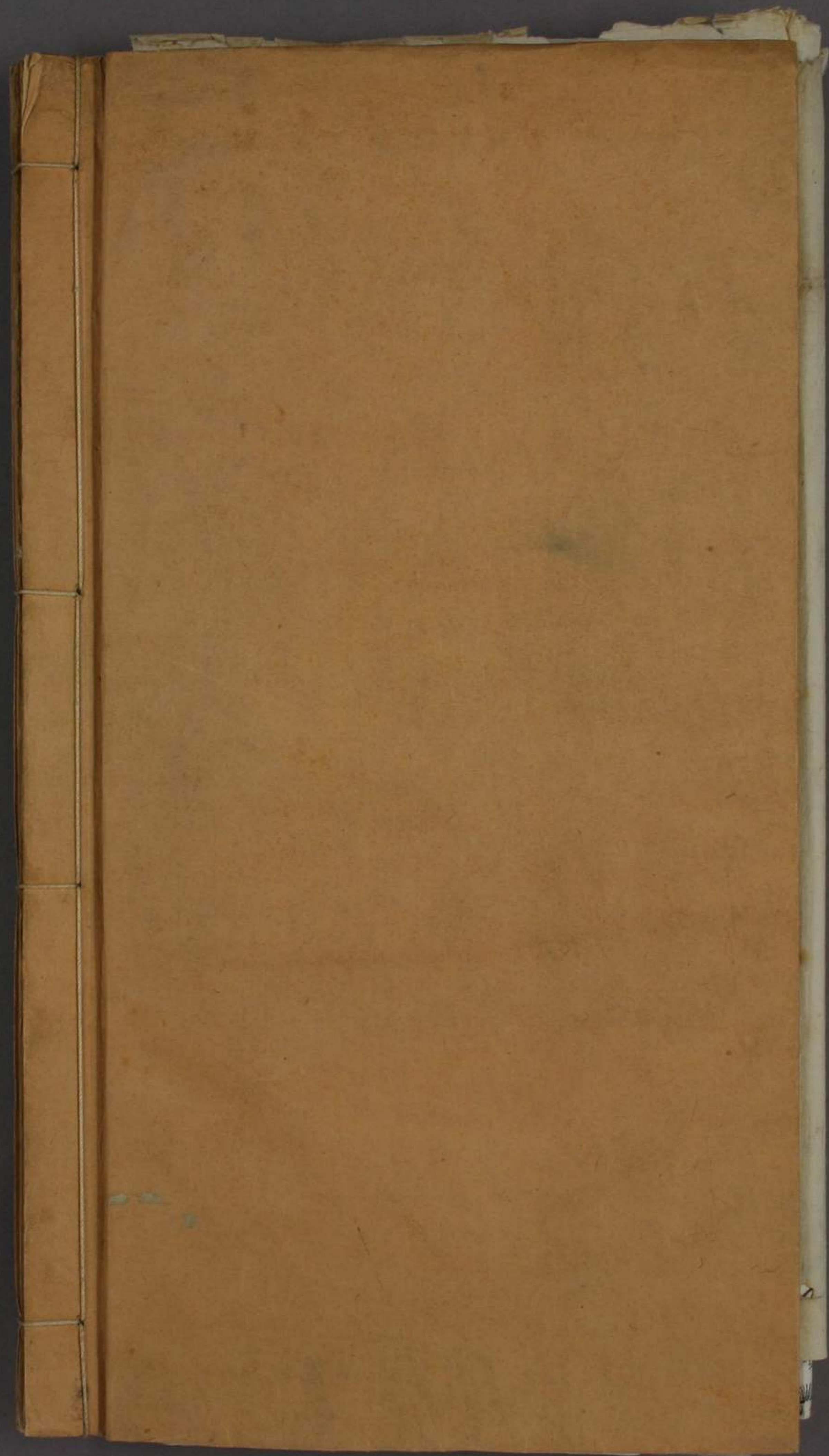
五

輿圖夥矣或侈說五洲或各分畛域究之誇廣大則
道里之紆曲不能詳域方輿則犬牙之互錯不能晰
夫歲將之日本先購圖數幅將以攷海道之所經由
攜之以資印証而迄不可得及抵日後購其國地圖
數十紙詳細參攷則僅于該國之島海加詳而其與
我海程毘連之處亦舉不一載豈故秘之不使人知
耶抑繪圖者遊踪均所未及耶輪舟往返形勢已得
其大凡歸而歷歷繪之名曰中國界連日本圖以備
他日從事於日者知東海一隅實與我有輔車相依

言分金
之勢質之 當道謬蒙許可均謂其能得遠勢而索
者紛然若不暇給因付手民以附於談瀛錄之後而
日本之圖亦附載焉閱者倘因其外詳而內略遂疑
其重外而輕內則失繪是圖之本意也已

爵棠氏自識於求是軒





言分金
之勢質之 當道謬蒙許可均謂其能得遠勢而索
者紛然若不暇給因付手民以附於談瀛錄之後而
日本之圖亦附載焉閱者倘因其外詳而內略遂疑
其重外而輕內則失繪是圖之本意也已

爵棠氏自識於求是軒

