



雲遊後錄卷二



圓陵諸游記

從攬游瀑谷記

維昔控扼畿甸冠白山之峒巖帶瀚海之沈茫
有若筇飯宮

仲哀巡狩之所駐蹕有若足羽廟治冰放海明
德遠矣微

上毛關

龔子敬著



繼體黎民其魚乎次之石上大夫大伴判官源
廷尉新田羽林以至斯波氏朝倉氏或履任傳
詠不朽或執爰光名竹帛此非人傑地靈之徵
耶名蹟星布使人有千古之感者其南越之州
乎圓陵在州之北與加州犬牙交錯其地蓋
繼體皇子椀子王之遺跡也瓜生村瓜生氏所
出長畝村有齋藤實盛宅址又有長畝豐國者
本州節鎮而藤將軍利仁外祖父也云蓋亦居

焉豐原寺泰澄之草創與平泉越知競香火之
盛天正之妖賊阻以爲巢窟卒招織田氏之炬
此皆杜封域之內其餘未暇毛舉也余奔明族
之命也退食之暇施施而遊焉西偏曰瀑谷與
三國澳相爲輔車亦本州劇地也十一月初三
從獵于此天明發自西郊密雲不雨行經福祥
兵庫諸村數十里不見一禽俟於鳥銃穿楊之
手而無所施其技興頗索然久之抵川碕村村

枕驪龍水故名其水本州諸澗所湊渺瀰滉漾
兩岸不辨牛馬乃方舟下之煙雨徐至水不揚
波望若羅縠時疾以兩丸獲鷓鴣二於是興大
佳乃數手鮮行酒已而不覺舟抵三國澳其下爲
瀑谷人家櫛比偏側岸上可數千戶云南岸則
沙丘如隄有村曰新保亦饒富非他村比蓋有
魚鹽漕運之利也兩岸舟船魚鱗相接不知幾
十百柁煙雲漸薄上流見荒島諸山下則近連

溟海潮波吞吐水爲盈虛四顧清幽趣味無極
實寡二之勝也侯及青士憲爲歌詩余與源伯
績鷹芬公共賦詩日己下春疾謂余曰從此至
城三十里而遙日暮于泥中恐子不能從宜宿
瀑谷則留萬邦爲主余頓首謝乃宿逆旅土豪
益田恭林來見其人好書嘗撰篆體聯句選疾
聞之命上一本翌日觀摩尼寶寺至德二年所
創深竹夾徑蕭然有出世想野史載天文辛亥

國史卷之三
韓舶來三國澳其人作詩題此寺及澳港讀之
和人聲口不足欺識者去觀海浦礁東港口廣
僅百許步以其狹隘小讓角鹿港云岸上爲火
樓以爲海行標的南望越知觀國鷹巢諸山盤
紆叢萃噓吸煙霏鷹巢之墟新田公臣畠氏所
據其麓西指呼曰龜島北見米脇浦曲岸斗出
不能望遠西則積水汗漫涵虛無岸矣聞長夏
南風海天全晴則申方見丹州經碕午餼畢發

逆旅觀本市及三國市貨物山積極多煙花世
所傳小女郎舊宅尚存云遂經北山下過金津
暝還客館其明日見族謝恩則出游記賜之按

國史

繼體帝父彥主人王

應神帝四世孫而母振姫

垂仁帝七世孫也王聞其有美色自江高島聘
之于三國納以爲妃生

帝而王薨振姬卒以

帝大歸及

武烈帝崩無嗣大伴金村等迎

帝于本州勸居大寶口碑云

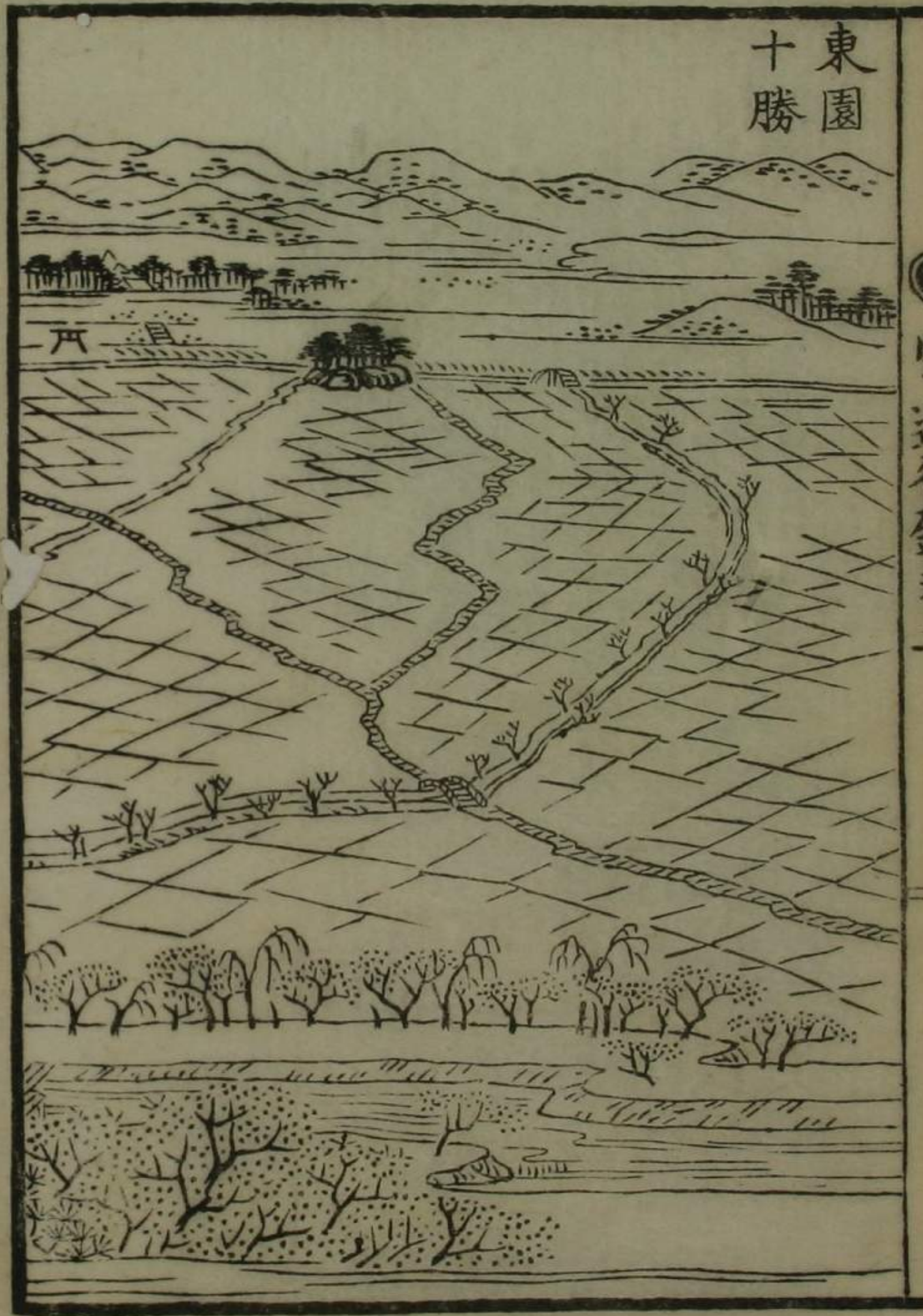
帝決三大水大辟土地驅龍則其一也

游福井記

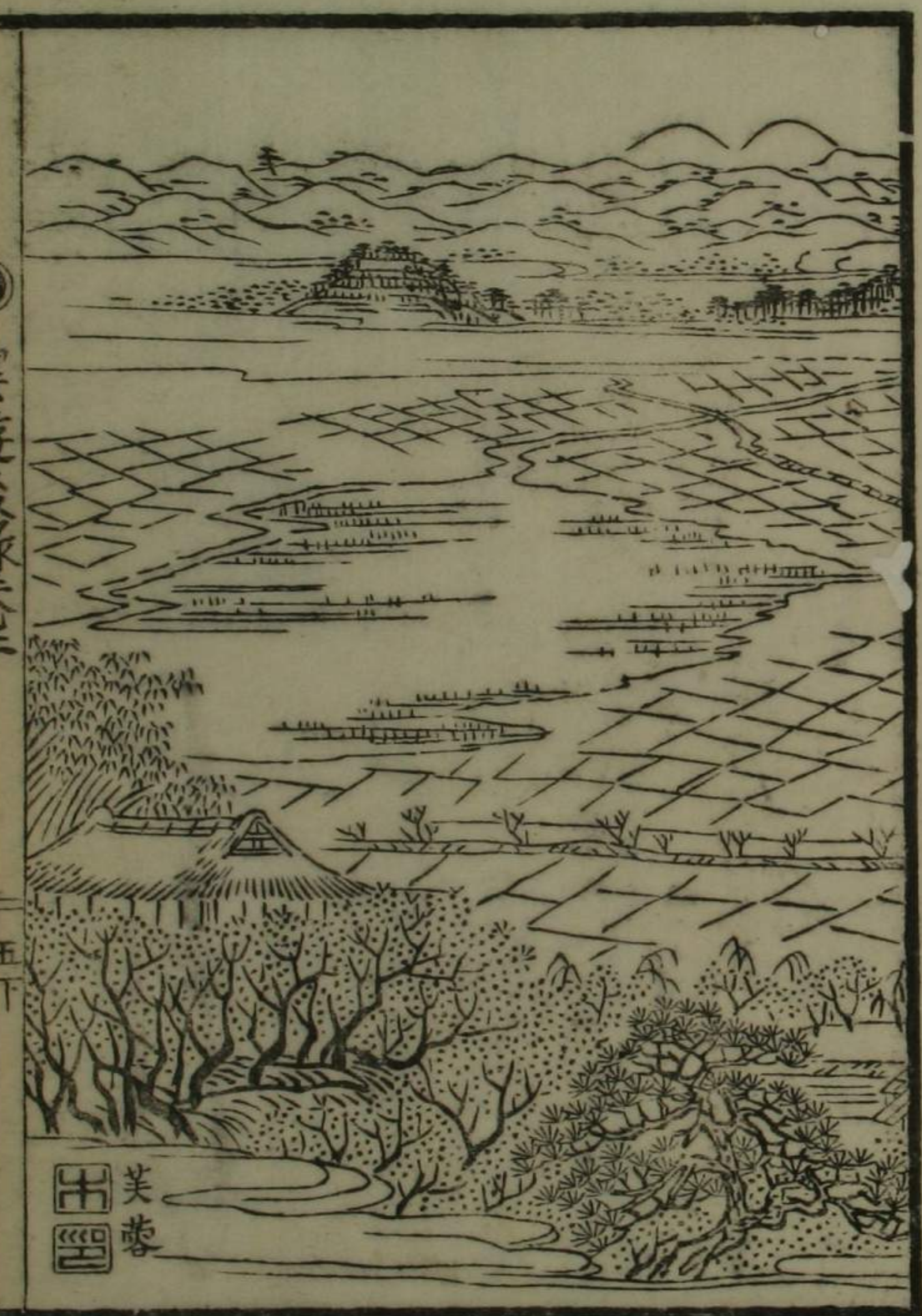
福井越族所治本州大都會也古曰北莊朝倉
遠州賴景者居是因稱北莊氏安土氏之滅朝

倉義景也以其叛臣前波長俊為本州留後置
之一乘谷明智光秀等守本城以與聞國政長
俊為富田長秀所滅長秀亦死於賊兵則柴田
勝家督北陸軍事處焉豐公又取之置丹羽氏
而堀氏山口氏青木氏保科氏相嗣處此後命
西諸族興工役拓恢其規制以賜黃門源公至
其子相公忠昌遷自高田始稱福井云在圓陵
南三十里余以正月十九日遊焉午前發館行

東園
十勝



東園
十勝



東園
十勝

五下

芙蓉
園

路平坦十里抵橫地村金津驛路所分也又十里抵榛田驛驛傍驪龍水濟以浮梁用舟四十八每舟可長數弓而水則不甚多僅浮其半耳對岸曰舟橋村聞其西南有黑丸之墟曆應元年新田公攻足利高經于此中流矢沒今建碑表其所矣過之東見白山其西爭長劍峯諸山隨步隨大至此卽當刮目而觀乃知近則爲前山所蔽虧也下未抵福井觀本願寺巖麗可兒

東都兩寺晚宿逆旅二十日游觀城市其城極雄壯月城門屏以石甃砌樓櫓睥睨堅牢稱是經營之費可想矣坊街亦頗饒富無所不有足羽川逕城市間相傳亦

繼體所疏三水之一也有橋廣三四步長百許步北架板南砌石又接中心結構極巧水惟就板橋而流石橋下桃樹成林甚佳花朝云亦一奇觀也其石所產曰石溪乃杜下流五里初在

地中柔脆易採，斲削成材，堅貞如此，可謂奇產矣。愛宕山在水南，登之城市盡在目中，乃豐公所陳師攻北莊處，降於一等，有足羽祠。祠繼體帝，古人多歌詠之者。

帝事載諸瀑谷記，今在所畧下。過西光寺觀柴田勝家及朝倉氏諸臣墓，寺本在岡村。朝倉貞景所建，天正中柴田氏徙之。云晡時歸圓陵。

從獵平巖記

二月初三從獵，西北行十里，渡長谷橋，北過石塚村，渡燕市橋，其水則武田長谷之會也。抵中川村，亦有一水，東稍南曰瓜生村，即本州著姓瓜生氏所出，自是與族別。東經壺井村，抵平巖。平巖在武田川北岸，石牀天成，可坐百客，水啣牀下，而淵旋焉，深可數仞，清徹如鏡，嘉木美石，倒景於其中，群魚觸之，不破空游，洋洋焉。時與飛鳥頡頏，其上青壁斗絕，如屏風數里，一曲東

起慶屋山下西北延壺井村西折蔽瓜生村遠
近如一莫有高下松樹櫻花及他卉木蒼蔚葱
菁時相爲勝不則稜稜露石骨欲刺人眉睫矣
余日告侯命曰錦屏山慶屋亦然慶屋之下一
丘如覆孟曰河上之墟云是齋藤實盛故壘也
武田川分流其東一逕于此歷廣瀨駒瀨與長
谷川合一過山坳村復會于駒瀨中間地甚允
平林野繡錯亦多櫻花清幽之致所罕見也久

之侯至從者負荷鴻鴈鳧鷺及小禽若干來皆
侯之獲也乃開廚賜宴平巖上皆舞蹈極驩還
城將二更

從觀捕鴈遂遊田谷長碕記

本州多鴻鴈鷗鳧水禽之屬捕之亦多術有長
綸爲數十百結釘之田中禽踏結不能起者有
竿頭施羅執之伏山脊掩取飛鳥者其最奇者
覆羅也其法見鳥於田乃擇田可羅而伏羅衡

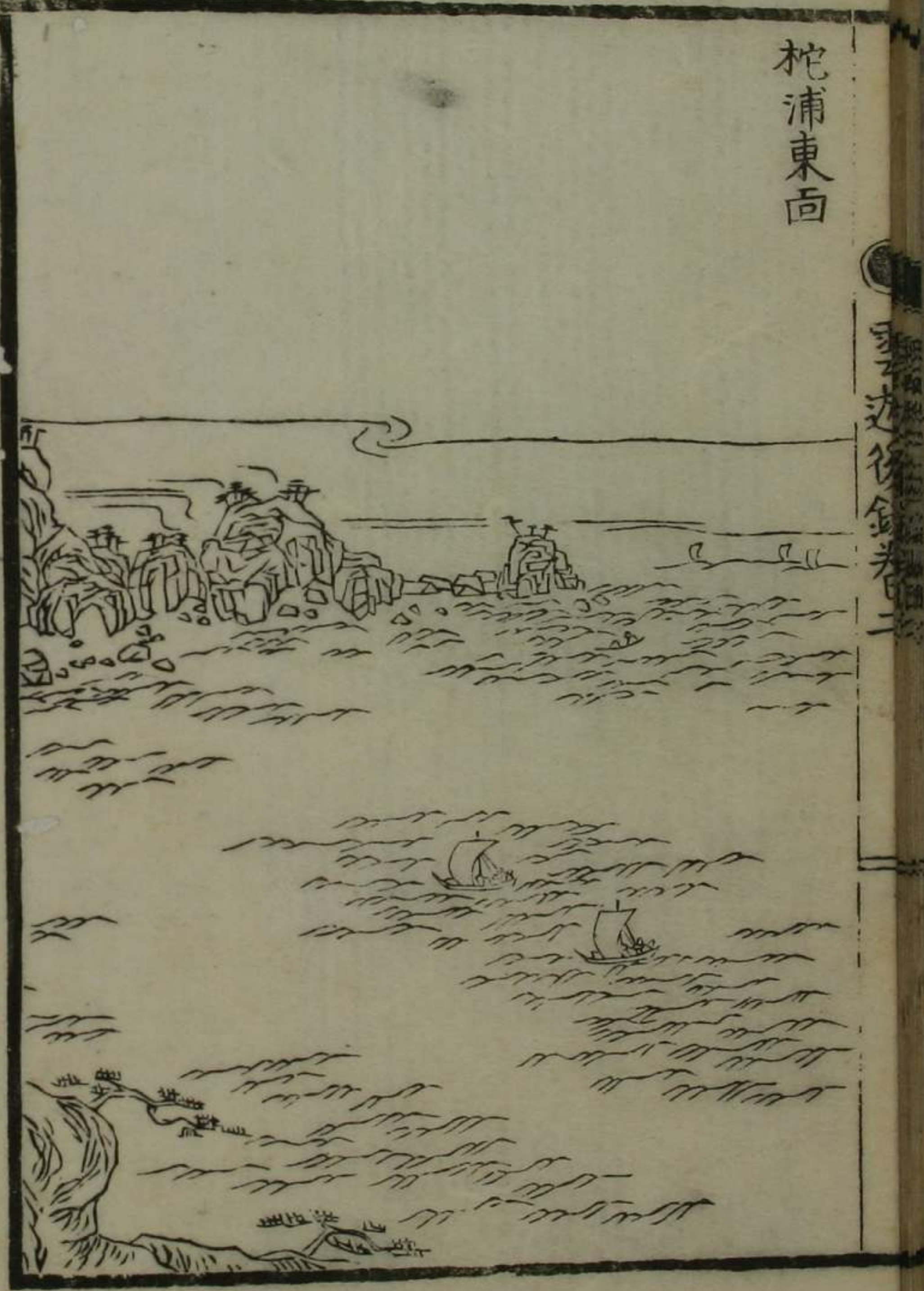
數丈縮半之兩邊施竿竿頭繫繩長十許丈獵夫數人執耜爲耕者狀漸逼鳥所鳥避又就之浸淫到羅所則急引繩覆羅捕之名曰練鴈三月十三日從獵天明發城西南行十里抵布目村觀高井村獵夫羅鴈初見六鴈乃伏羅羅距鳥所里許獵夫練之者其貌樸拙往來揮耜大聲言鳥所嚮殊似不措意者余謂此何迂而拙也終古不得一禽矣未過熟米頃果引之規裏

盡獲之大巧如拙豈是之謂耶士人學之者百不獲一云蓋失之於巧遂南少帶西行十餘里濟驪龍水津甚廣濶名曰二口足羽川會于其下東南卽黑丸之墟也又西南行數里傍溪入山抵田谷村民家皆造紙大安寺在山腰其山曰萬松互望一翠不爲虛名山門內全石作磴左右檜杉蒙籠不見天其左瀑水洗山露出石骨瀟洒潺湲清人耳目名曰回巖飛瀑聞本山

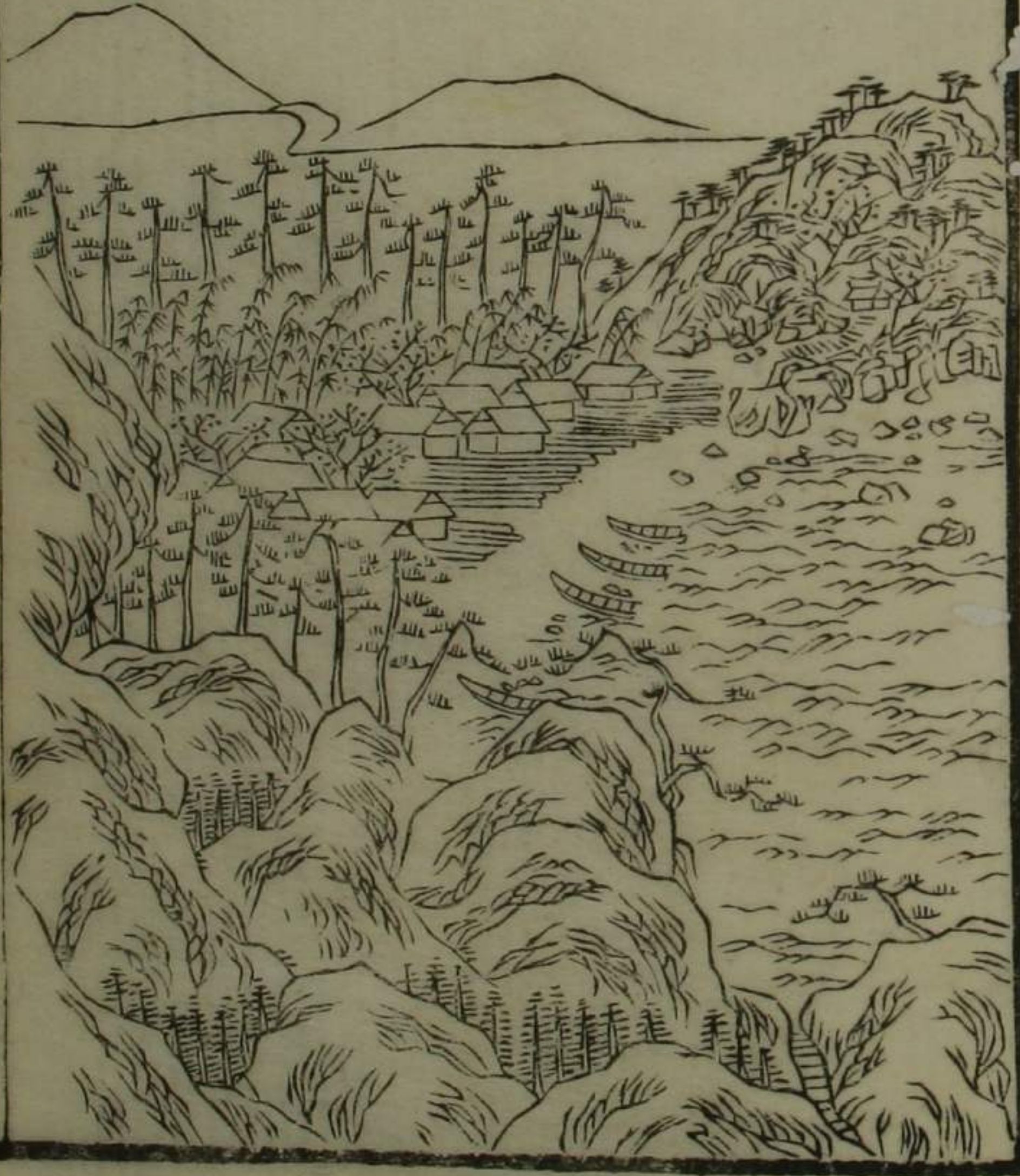
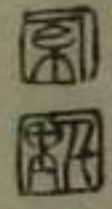
雲遊後錄卷二
有十勝此卽其一也其九曰古廟老櫻曰彫羅
漢巖曰涼池白蓮曰眺海北嶺曰長川孤帆曰
白山雪望曰遠山秋月曰村落春耕曰寺前野
渡開山大愚和上所命二祖隱嶺始詩之後有
賡成者皆黃蘇奴隸不足記已數百步抵佛殿
祖堂僧房禪室鐘樓廊廡庫廚鱗接其陰華麗
不足靜深有餘大安源公廟在佛殿東公越始
祖黃門公孫也寺本泰澄所創因地爲名天正

中爲一向賊所焚明曆中公再建精舍以大愚
爲開山祖遂成曹洞禪寺云諸君皆往上方視
大安公墓余以疲獨坐石上聽流泉忽得一詩
已憮一房開行廚久之緣驪龍水而下左見鷹
巢山渡江上津津在福井三國中央相距各五
十里安流如平地沿沂皆便云過高并布目辭
侯抵長碕村訪稱念寺正應二年他阿上人建
之有新田羽林公廟墓曆應元年公攻黑丸城

枕浦東面



龍水巨驥園



雲海集卷之二

十下

雲海集卷之二

雲遊錄卷二
中流矢耻為敵獲自刎埋首水田而死足利高
經欽其忠烈送屍葬此樹以一松云今之所存
蓋其樹也至享保中住持僧秀道造今影像本
多恒久者建碑蓋新田氏之勤王不獨公而已
雖其子孫闔族皆然豈毛人之性好義耶抑公
之餘烈也余生長公宇下則其感激者非他人
之感激者也是遊也與青士憲偕同賦詩弔公
昏黑還圓陵

東園十勝記

東園君侯政暇遊憩之所其地在羅城東垂前
帶一水其東地勢陵遲自隰之行自墳之原之
村落之林薄之部婁而極于山矣自園至山東
十里而遠南百里而近其高下川澤妙蹤名區
爽朗透邃迫遽繁紆不翅不相妬又相助效技
攢威足重疊一覽無遺此園之勝也君侯嘗與青
士憲謀擇其十勝以為歌詩之料曰彩霞城據

高丘臨平野四面皆深池以論其宏壯雄麗矯首望樓觀隄堞隱顯平雲霞間故名曰綠酒川紆餘折旋塹于羅城見於色不聞於聲豈取名於色邪不然而已發源於酒祀也曰新羅橋望之幽然就之廓然於彼乎於此乎皆奇眺矚在園之東少南其名未詳也曰遺棄丘坦迤四墮廣運百許步土人所乾稻處由是氏焉在于東南曰白雲山曰明月峯其在東方白雲不甚

高積翠可掬時被雲霧邈乎悠哉邈而可遠在茲山歟蓋目之所由也明月舊名爭長山兩峯竝挿天似爭長者月上於中間宛然一鏡臺矣此則君侯之所以改名乎曰脩竹徑碧竿萬條清風拂拭俗塵徑之見賞由於此君矣曰千歲松岫岫獨立鱗皴如龍宜乎有其號曰櫻花林林無雜樹傾丘蔭流每至花時爛若錦綺三者皆在園中園不甚廣行者迷路遊者忘歸此土

木施設之妙而君侯所自經營也其胸中之奇可知矣曰衆芳亭置于園之爽塏綠水浸軒花林繞簷遠望山野芳樹垂柳蔽地薰天雖餘諸勝亦皆呈奇於此春宜花夏宜風秋宜月冬宜雪朝暮陰晴異觀無極登探者忽有神幻想焉而其爲亭也五架三間東面南穿一牖西加小廡不事衣木粉壁務在瀟洒閑暢不啻爲其儉非是莫以協境之清幽焉龔之好遊也所觀不

爲甚尠而觀海之歎不能已巳日旣奉教詩其十勝因私記勝槩欲語之好雅遊者然亦其糟粕耳若夫得乎目適乎心乃境之韻也雖有心畧辭給豈可容言哉凡世之有邦有家以至素封之徒其爲園池輦巨石昇遠木蠹府庫罷人徒奢侈相尚樂爲人所不能爲所費不貲而不過快兩目縱其可喜仁人不能爲心況其彫刻有餘絕無神彩譬之剪綵之花囊盛之瑩亦陳

后齊昏之流哉人豈盡二主之愚乎俗之所移
知者或惑悲夫君侯則異於是語其富則萬戶
之侯言其園則簡易如斯論其勝則天下之所
寡也龔於是乎知君侯之德三焉不糜財儉也
不勞人仁也得其制知也可以爲人主觀遊之
法矣君侯觀之曰寡人豈敢請以戒後遂命題
于壁

枕流亭記

亭在城北山坳村致仕大夫有馬子之免裘也
東北對廈屋山北面錦屏山一水過宇下而西
流可坐而釣焉其水清淺波底細石如鋪珠玉
其聲又似鳴佩環卽武田別流也武田川西北
流岐于廈屋山下其一益西北接錦屏山折而
西流可四五里復會于駒瀨中間平地宛若壺
中非花林則水田殊奇于花月螢雪矣廈屋本
名屋危同社諸子請余改今名其形逼真其下

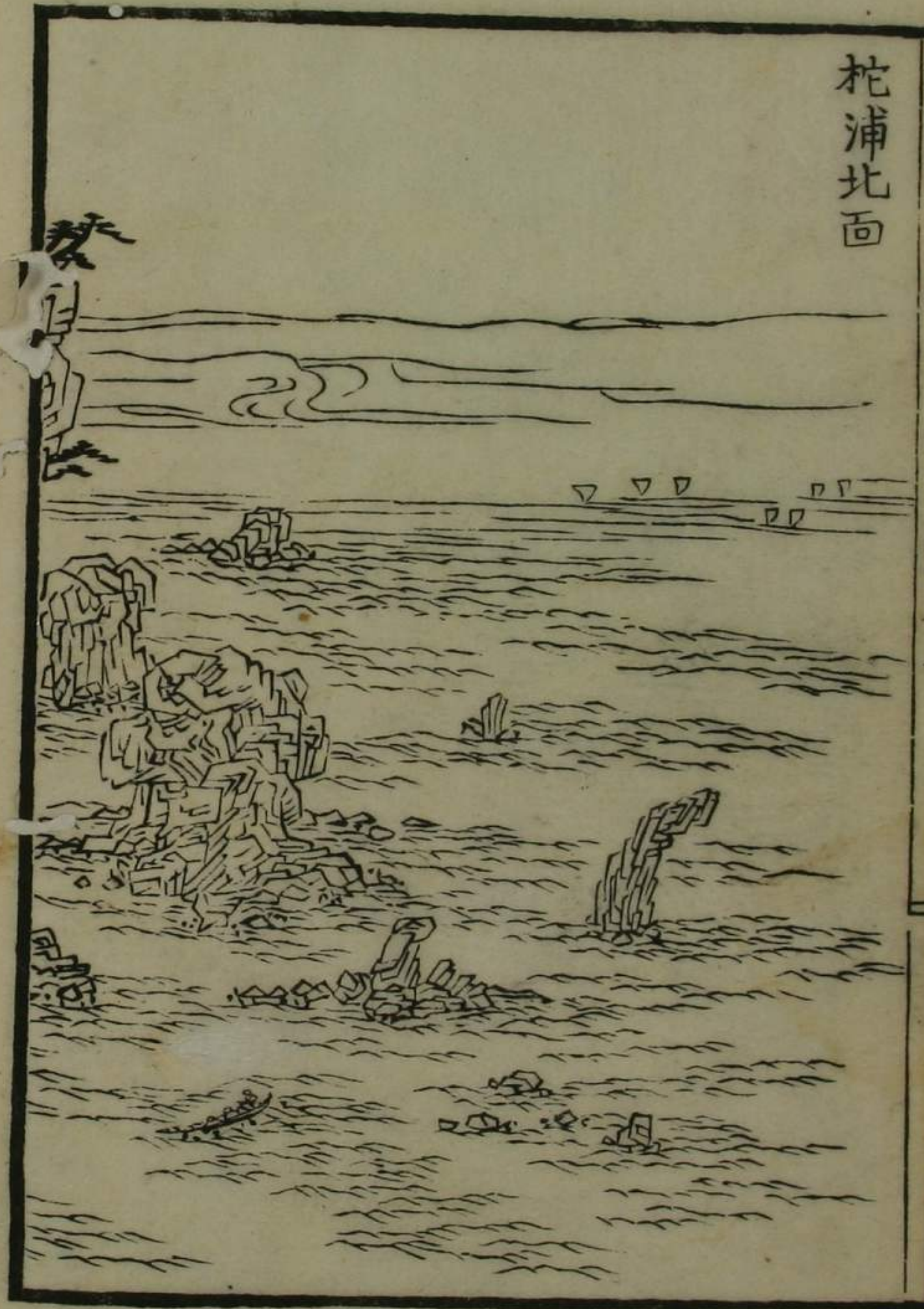
乃河上之墟望如覆敦錦屏亦余之所命維石
巖巖卉木如簣不高而峻直而有曲體屏風于
此亭故不立一石不植一木天作地生之勝輻
湊于几案之前亭之上枕水起釀屋亭之下激
流爲水碓碓之所舂釀之於屋不費人工而得
酒許多味美而直廉雖有主者蓋亦出於陶朱
之餘智邪有此勝有此酒主人其可老而忘憂
矣余遊而樂焉俟聞之也因畋獵一過之主人

下榻水中而張具劍岳君及諸有文辭者團樂
列侍盃盃翰墨狼藉乎兩涘渚涯流觴賦詩擬
蘭亭故事俟詩先成賡歌者若干人主人大喜
問亭之名余曰枕流哉俟曰善乃書扁賜之余
又應主人之需記其榮寵使其子孫勿忘時寬
政己未初夏三日也

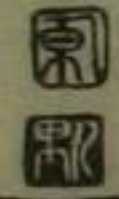
遊豐原寺記

白山豐原寺在圓陵城東十里山中本州一名

枕浦北面



龍水原驛圖



龍水原驛圖

十五下

藍也余欲探不得間以歸期漸逼辭授業之徒
以四月八日遊士憲曩約同遊有故不果乃拉
鷹光大林子禮自武田門東行過高岳寺南東
北經田屋村入山先尋瀑島其山遠望之似數
十里一壁絕無縫罅已入之丘壑差互往往徑
分若窮復通不知極已取左登阪路數里困憊
矣班荆喫煙見樵夫問路曰此武田道也宜自
第二溪乃下東入久之瀑水懸巖勢若裂帛飛

沫玉碎卽瀑島也石上有穴如金云是泰澄精
進勤行處又東南行數里抵豐原寺住持鐵門
和上與光大相識亦聞余名喜具酒食會海章
卿跡余而遊因偕酣暢章卿文學之選也爲久
疾不能從疾之諸遊頗有周南之恨今也欲一
當余而騁其技也及住持需詩章卿果隨手而
成余曰今日之詩子爲政酒則吾在此大杯自
罰住持猶強而不置亦口占一律而贈之也余

問本寺故事其畧曰昔者神融禪師在越知山見紫雲於此山來尋之起自池中石乃知其福地建寺安置藥師及作八祠其像皆所自雕曰本宮曰別山曰大己貴曰火宮曰新宮曰西宮曰下宮曰土地廟也按此皆摸白山神故亦以名山已又踰東嶺十里曰吉谷禪師又安自刻觀音大士於是本山之盛與平泉越知相抗實大寶二年也及天長中住持昌瀧見神於化生

岳祠之曰深蛇大王歷年寢久祠宇頽阨天治中藤刺史以成重修之時尚有堂塔數百千宇天正中賊帥下間筑後據此及安土氏平治本州盡燒伽藍以故荒廢如是云神融禪師又稱越大德卽泰澄也去觀諸祠及紫雲石皆不足記矣還下六本樹阪右見一丘豐原故城卽此也云阪下乃田屋村有金毗羅山其高三東都宕山先是從茨遊焉其所望矚寥廓眇忽咫尺

千里南少西見圓陵正南眺福井龍水夭矯乎其間水南望越知諸山山盡于西則鯤若所宅浮天無垠亦游履一佳處也

從遊柁浦記

圓陵之地山川韶麗多可游者然而言勝地者必稱柁浦余嘗在都下聞族話食指動矣及適圓陵唯寐忘之以夙夜侍讀未敢請也瓜期既近因告之且請一宿觀蓮浦揚根松東尋房諸

名蹟族曰子遊乎寡人爲鄉導子宿乎寡人亦留原常富令寫柁浦勝槩余頓首拜謝四月十三日晴天明從發城是日也以道出隣國騶從不省及劍岳滕君山子信德峽子純固草子純陳滕子純緣鷹子純芳津子長發滕童子純懿源童子續美以下諸世臣凡有文章者皆從西北行過金津入陂陀久之路傍湖水北岸卽蓮浦也曲浦回旋形如蠟蝟周數十百里亡何抵

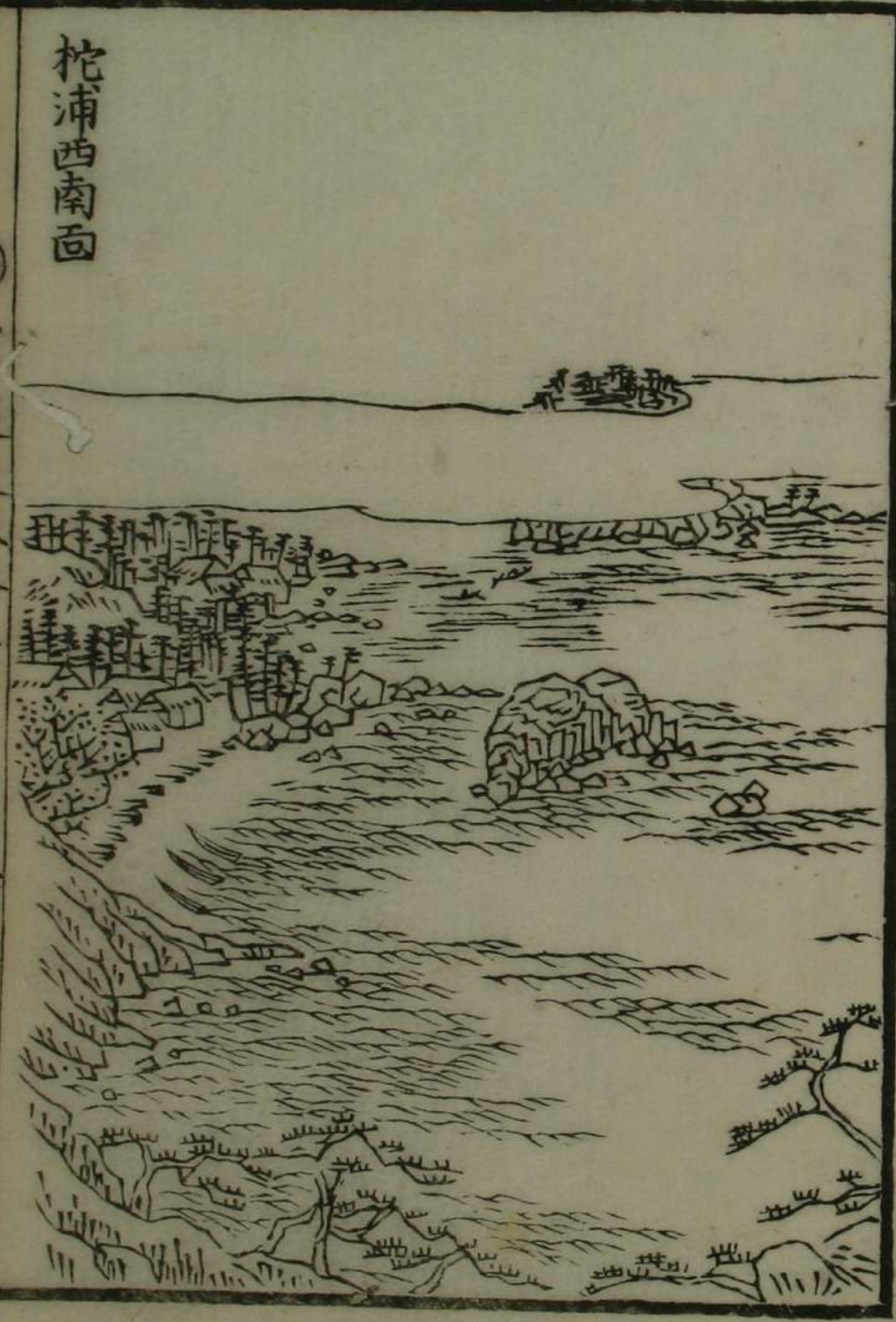
北瀉村安樂寺亦秦澄所開頃者昇平安六角
堂觀音待香火人遠近逐臙蟻集余以從駕不
得覽過此東南見細綾驛及蓮如山旣道左有
一圓池曰福良四望悠長水木清秀畫不如也
又行少許抵湖東北接海處西岸曰濱阪村東
岸曰吉碕村吉碕隸加州有一向道場文明三
年本願寺第八世蓮如上人闡教于此云蓮如
山亦其遺跡也南行踰沙丘抵海濱老松數十

株大者圍數抱皆露蟠根似潮水淘去沙土者
故名曰潮過松又呼揚根松相傳是僧西行所
詠朝倉義景明智光秀亦有和歌然古松則枯
已久云豈往時孔道之所由耶其狀似行樹矣
乃憩沙上自圓陵可五六十里從者皆困極矣
則脚下生風如在園庭疾之爲人瀟洒如婦人
女子有時平斗米肉十斤角觝仆偉丈夫日行
百餘里不見困色唯仁厚愛人爲似其貌耳余

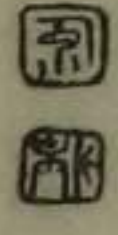
每燕閒戲曰：貌如張子房，食如廉將軍，力如任
鄙捷如慶忌，有人矣哉！相笑以爲常。云：遂緣海
踏濕沙，行過浪松濱地，海面絕無風浪，天水同
色，往往見漁人撒網捕鰻魚，又見數人在高岸
上舞蹈，叫號類癩狂者，狀問之，則曰：見鰻魚湊
集，指教漁人也。又行久之，見沙頭構架屏障，權
爲歇息禮服來拜者，乃柁浦人簞壺迎候也。俟
入歇息，漁人亦舉網獲鱸、鰈、鰻、河豚及佗雜魚。

如干種，未牌抵柁浦，在濱阪南三十許里，俟饌
土豪南氏饌畢，觀天女巖，在村西北岬，蹲海處
無數奇石，碁峙沿岸，所謂柁浦之勝在斯矣。觀
婦女數十沒海採物，用布兩幅蔽腰帶，以數丈
索端繫小桶，浮遊往來，時時沒採物，得輒浮納
之桶中，其吐氣息殆若笛聲，使人悲哀其所採
裙帶菜、石花菜、海帶、紫苔、海膽、鰻魚之類也。日
將晡矣，俟乃留茶及原常富林國幹，還吾儕三

柁浦西南面



龍水原驥岡



東洋通商全圖
五十七

東洋通商全圖
五十八

人宿南氏村抱海灣東西里所而南北倍之西
岸陡絕入海者數里山巖錯出高下倚伏其凹
可架筆其凸雜生松櫻山茶月桂焉北始曰雀
斑巖丁茶次之牛上次之最南名宮山有兩祠
祠八幡及樂師其北沙嘴曰白濱壁側有穴縱
橫數弓入數步分成二穴蝙蝠數百撲人飛翔
不可深入吾儕皆執杖撲之獲數禽十四日晏
起汎舟觀天女巖北面舟子二人南氏亦從北

行數里轉出雀斑之北石磴天設數十百級似
人工裝砌其西北如牙而西傾曰荒武巖西南
呼大榛形如鱗與二巖鼎峙西則天女巖其高
十許丈上戴松樹數十株腰有穴北向內安天
女祠牕巖在其西北一穴上向取明內如虛室
西南其戶大可容哨船無名二巖陪于左右在
于西南東首西尾而細腰是名儀觀巖與牕巖
及天女巖亦如鼎足西北得大巖北有無名者

侍鳥舟由中間入迴大巖之下西北又得一巖
呼曰下走形正與儀觀反可長數十步大巖隨
行變化不知端倪初如襍頭已而頂岐成兩若
凹字狀已如屏障已如睥睨如竈如屋然僅窺
其一斑耳瞽者安知全象哉背失下走面又得
一巖與大巖竝如門高五六丈其理摺疊若累
數萬鐵柱曰編立巖四小巖點于其西北號之
為四兒舟自門西南出一巖浮于舳頭名曰立

西觀蓋窮于是矣乃迴舟望原路諸巖皆將迎
前卻似不峙焉豈龍伯釣其鼇耶棄舟上大巖
上有石祠不知何神於是極目諸巖如林盡於
寸眸而皆改觀易貌不可復指名其色共如鐵
不載埃塵以浴潮也高而不被潮則生樹天女
雀斑是已下復乘舟抵天女祠下南行百餘步
上小阪席于松下原生為圖余作記即昨從疾
遊處南面之勝在指掌矣東則松林羽蓋漸下

北極於雀斑焉天女秀于西北儀觀陪于其西
又其西見大巖及無名小巖數四立栗遠于西
北其西南小巖兩三鴈序而出最西南曰豐島
蓋可兄大巖雄島在其西周廻十餘里最爲名
勝云其南曰安島村近是爲碕浦村人家皆隱
見樹際自安島東至此可五里海有三灣每灣
無數小石成行入海而豐島在中灣之北此其
勝槩也蓋北面之勝在怪削奇挺南面則以幽

遠深邃勝也比之畫家南有探幽之幽致而北
似石田之石法要之北賢於南哉時南氏攜饌
而至原生園亦成因大酣噉酬其勝境還飯南
氏日已過午乃急治裝發抵安島村爲虞前程
不探雄島西南緣海行懸崖牆立使人股慄久
之抵東尋房石岸陷墜如井高十許丈廣十步
長數十百步內容海水莫測其深據石臨之忽
寒毛骨其西又有二井相傳昔者平泉寺有東

雲游後錄卷二
尋房者特力虐衆衆誘之飲酒井頭伺其醉卧
擠之井中俄而黑雲起大雨雷震厲見於今本
月五日前後必黑雲自西行東土人謂之東尋
房上平泉寺乃其祭日也又西南行過米脇浦
哺時抵瀑谷可二十里初更還館聞疾以昨夜
二鼓歸行程凡百數十里從者皆不能舉趾而
疾不藉輿馬突談自若一路不留行於是乎余
益知疾之非常人也

雲游後錄卷二

