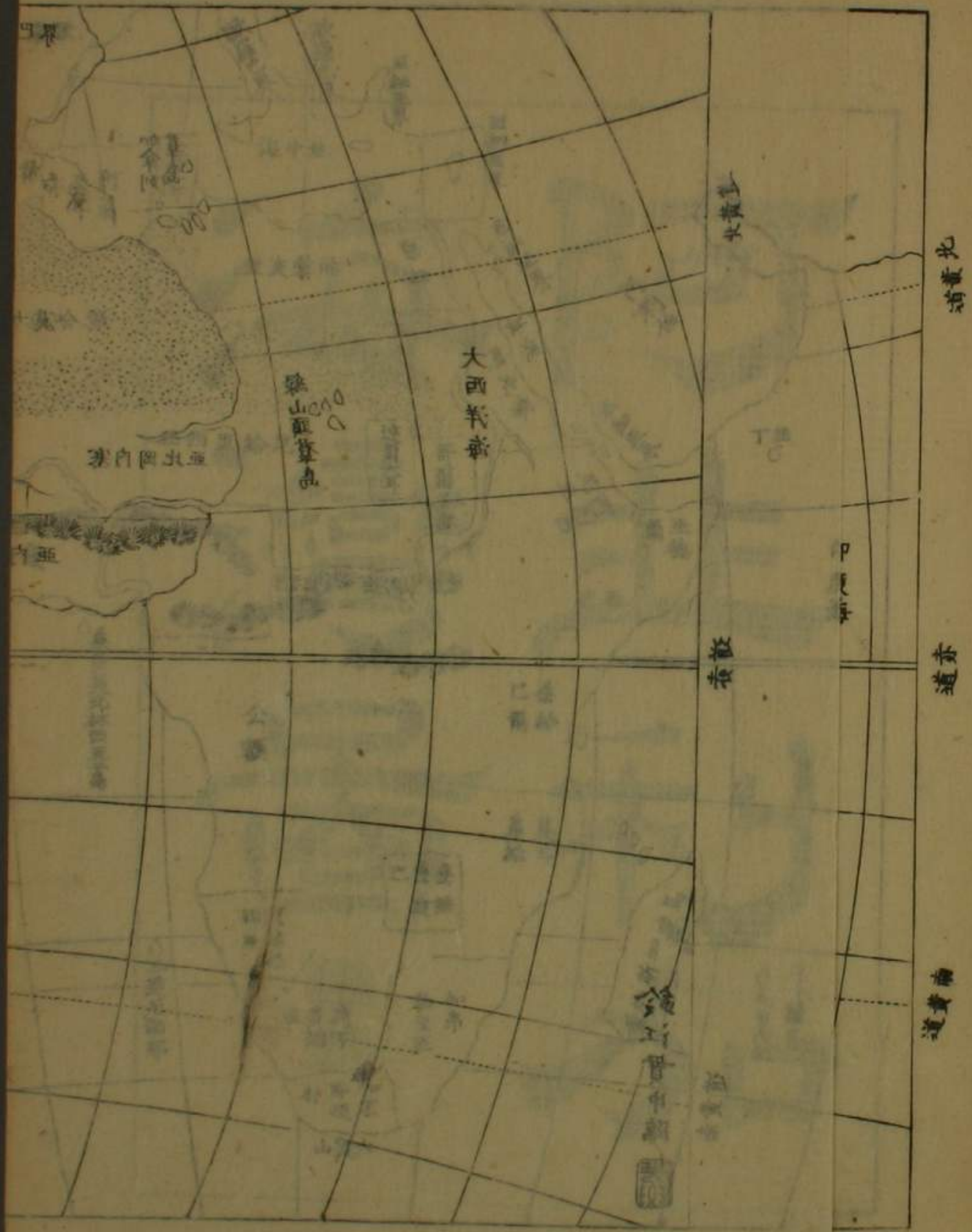


門 122
2225
8

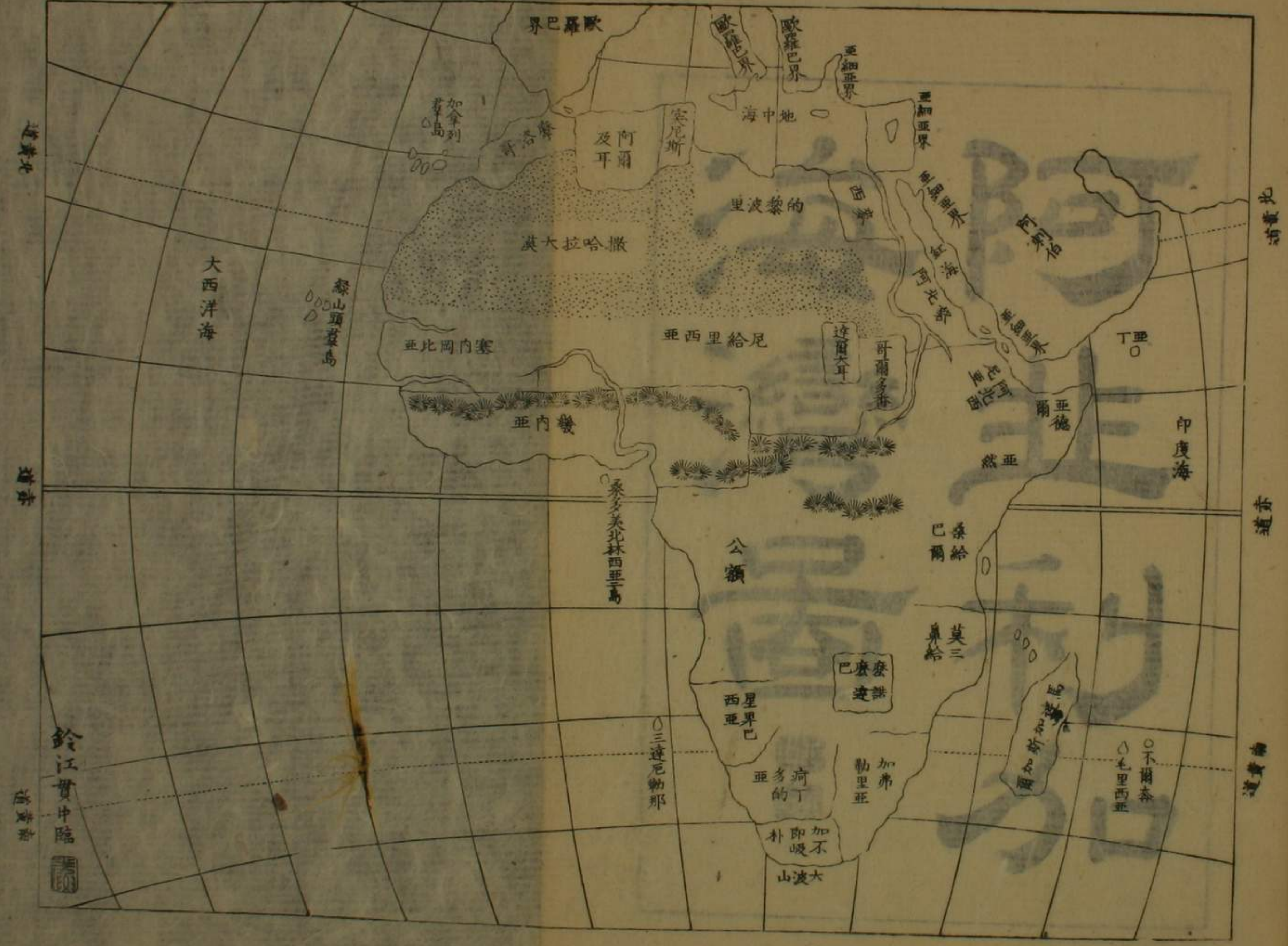
阿非利加
各國圖

森
印

森



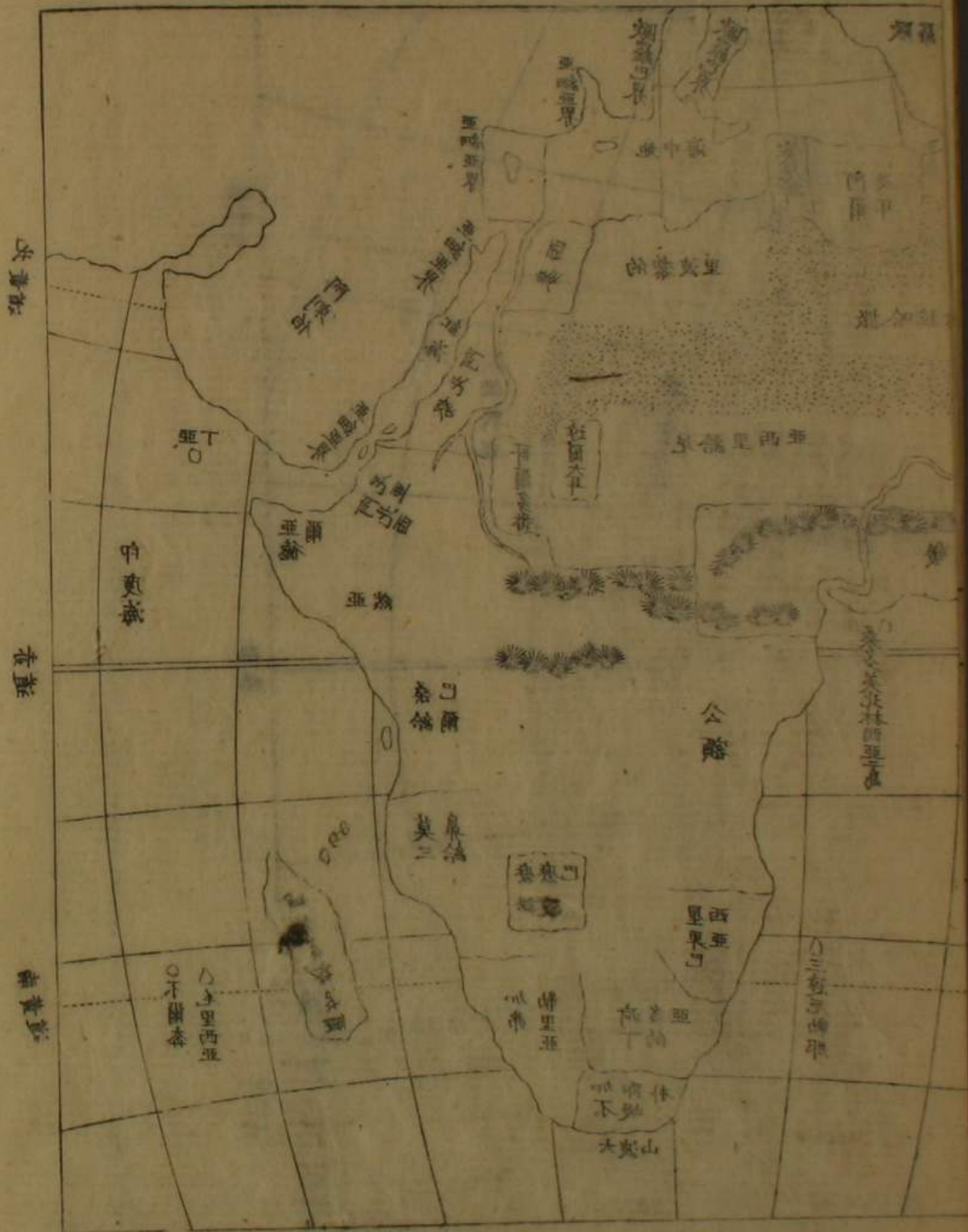
各國圖
 明非也

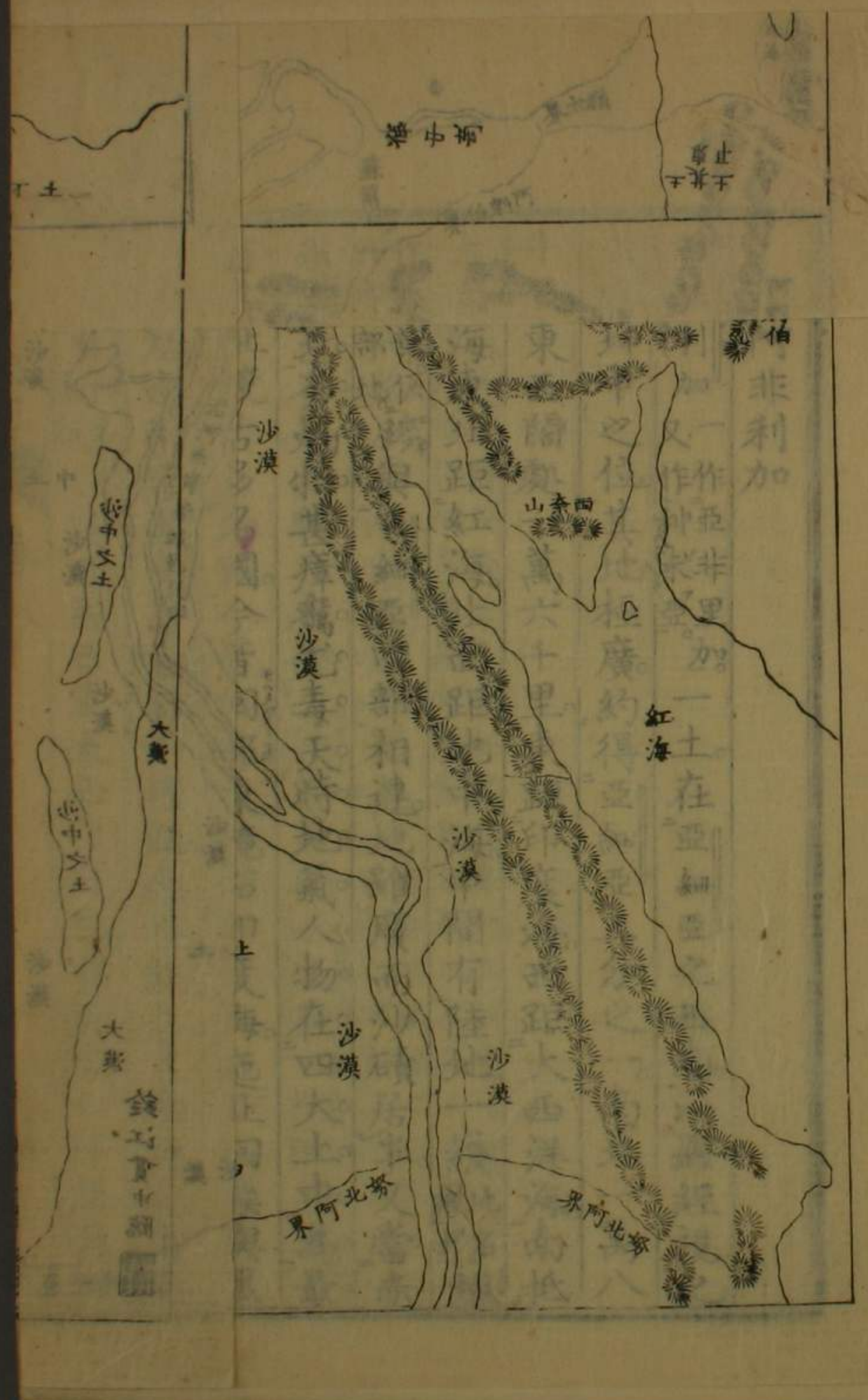


阿非利加圖

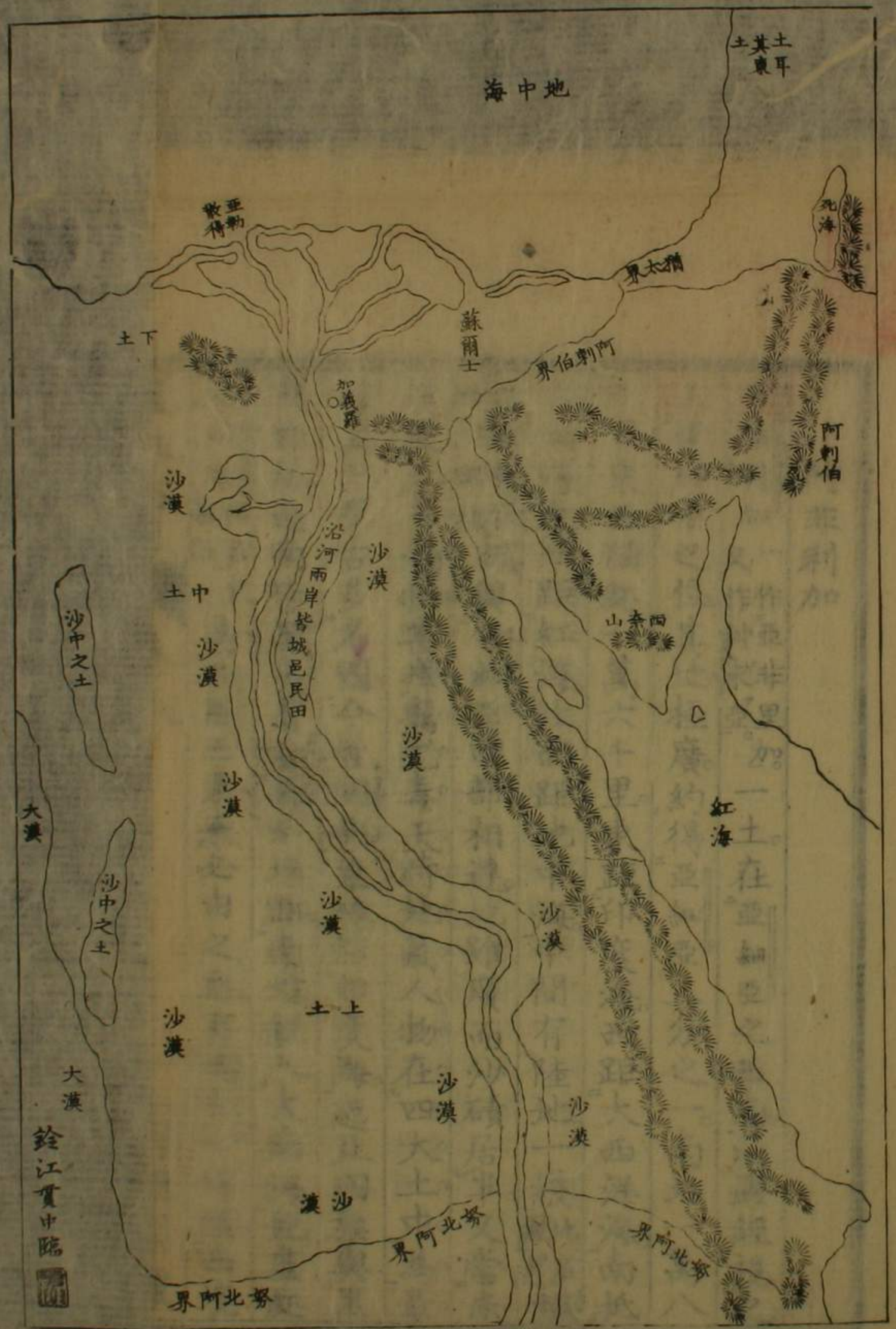
鈴江貫中臨

阿非利加
海灣圖

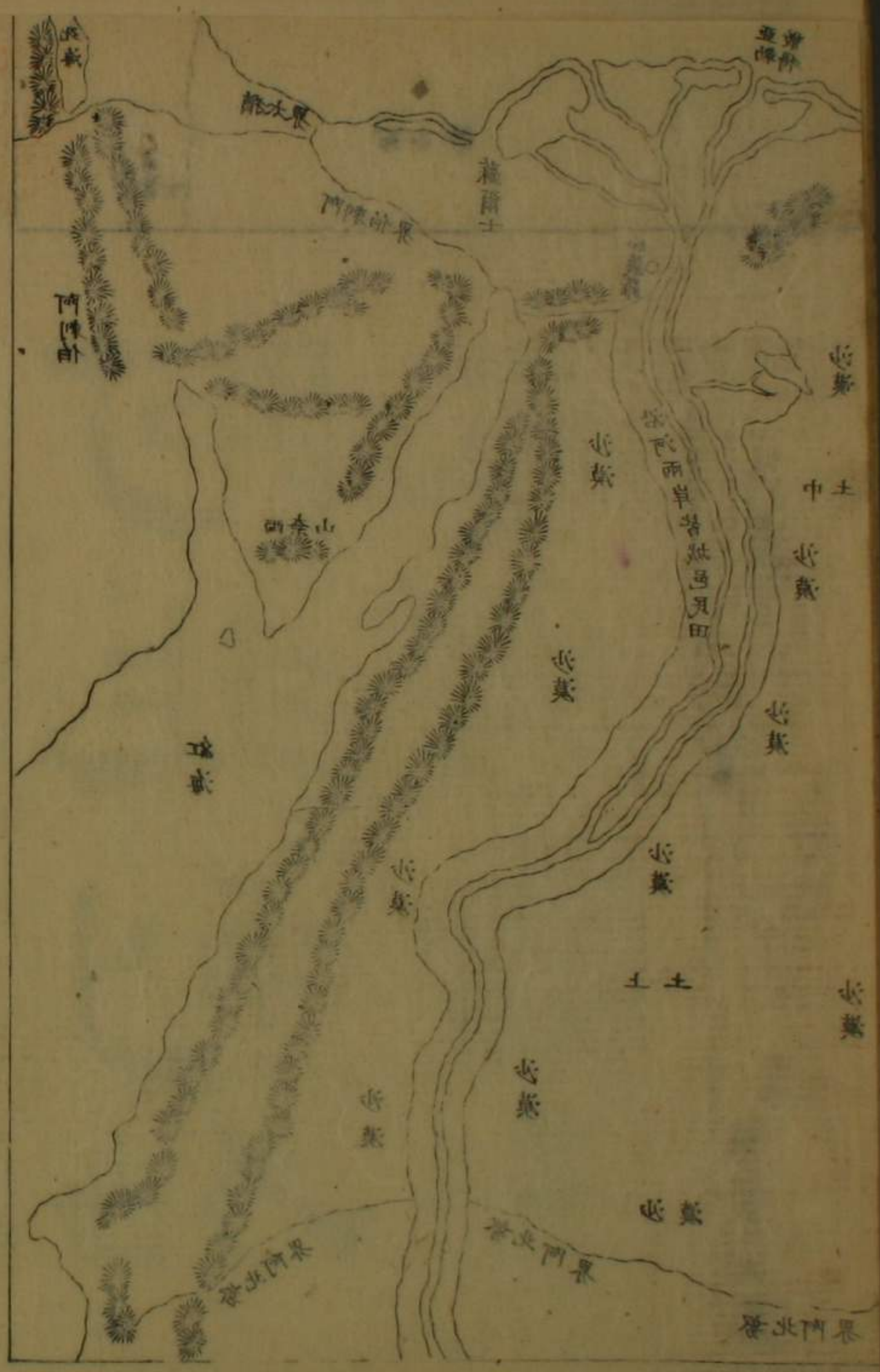




百非國



This page contains a large, faint, and mostly illegible impression of text, likely bleed-through from the reverse side of the paper. The characters are large and arranged in vertical columns, but they are too light to be read accurately.



阿非利加

阿非利加一作亞非里加一土在亞細亞之西南以羅經視之
 正當坤申之位其地極廣約得亞細亞三分之一南北一萬八
 千里東西闊處一萬六千里東距印度海西距大西洋海南抵
 大南海東北距紅海北面距地中海中間有陸地一綫地名蘇
 蘇蘇葉係與亞細亞回部相連地雖廣而沙磧居半又當赤
 道南北炎熇特甚瘴癘尤毒天時地氣人物在四大土中為最
 劣其北境古多名國今皆回部東境沿印度海迤北回族與黑
 夷雜居迤南皆黑夷有葡萄牙埔頭南境銳入大南海地盡處
 之吸朴俗名大為歐羅巴東來必由之路有英吉利埔頭西境

大東亞
 卷八
 寸眉月

沿大西洋海。迤北大漠橫百。迤南皆黑夷。有英佛米葡荷迦諸國埔頭。其中央迤北皆沙漠。間有回族沙南乃見壤土。有黑夷部落。統計阿非利加一土。迤北多回部。皆從亞細亞轉徙而來。迤南皆土番。其種人或稱尼刻羅。或稱合丁突。一作荷。或稱星卑巴斯。其人黑而蒙。諸國多買為奴。泰西人地圖。三土皆有分北境數國。餘皆缺畧。蓋其地氣毒劣。歐羅巴人亦不能遍歷。部落之名。大半得之傳聞。各部地界之廣狹。亦約畧計算。不甚確也。

阿非利加北土

阿非利加北土。在紅海南岸者。地形自西北而東南。分三國。曰

麥西。曰努北阿。曰阿北西尼亞。

厄日多。○扼人多。○厄日度。○埃及多。○以古名厄日多。至北多。○迤志北多。○伊齊不地。

在紅海地中海之間。北臨地中海。東臨紅海。東北一隅。與亞細

亞之猶太阿刺伯相連。西北連的黎波里。西南連沙漠。南界努

北阿。縱橫皆一千七百餘里。地本沙磧。有尼羅河從南方發源。

沿紅海之西岸。北流入地中海。兩岸塗泥淤為良田。河每歲一

漲。且糞且溉。漲甚則災。中則稔。故近河之地。阡陌雲連。戶口繁

密。而去河稍遠。則平沙浩浩。曠無人烟。地少陰雨。沙漠薰灼。炎

氣逼人。其立國在有夏之初。時歐羅阿非兩土草昧未開。麥西獨顯西土之制度。文物皆其所創。隣近諸部咸臣服。有高中葉希臘諸國興。而麥西之權分。周末為波斯所滅。後為希臘之馬基頓所取。西漢時。意大利之羅馬興。麥西歸降。為屬國數百年。唐初。阿刺伯取其地。由是為回回部落。明初。土耳其取為別部。鎮以大酋。寬政十三年。佛郎西大將拿破侖攻克之。越三載。復以其地歸土耳其。近年麥西酋叛。土王自立為國。土王以大衆征之。構兵累年不能勝。麥西攻土耳其東土諸部。皆下之。土王告急於諸隣。波斯欲助土耳其。因賜取麥西為藩部。俄羅斯以大兵入土境。名為救土。將隱圖之。英吉利佛郎西皆勒兵勸和。其

酋乃還所侵地。復通貢於土耳其。為外藩。地分上中下三土。上中兩土臨紅海。匝岸雙岡。綿亘如夾巷。下土臨地中海。坦闊膏腴。支河交絡。為麥上壤。共二十五部。曰加義羅。其都城也。曰給里烏波。曰北爾卑義斯。曰師卑。曰米加馬爾。曰芒蘇辣。曰達迷也。曰給比爾。曰當達。曰美黎。曰美奴。曰內日勒。曰福阿。曰達馬奴爾。曰亞勒散得黎亞。曰德基塞。曰亞德非。曰白尼階弗。曰發雅。曰迷尼亞。曰蒙發得。曰西干德。曰齊爾日。曰給內。曰埃斯內。埔頭之最大者。曰亞勒散得。馬基頓王亞勒散得之所建也。昔為地中海第一埔頭。今仍為著名港口。其國居民二百五十萬。居都城者三十萬。兵十二萬。大戰艦十四隻。兵多餉重。賦斂

地理志卷八 二 聖山 附 二 寸眉月

煩苛民不聊生地產穀果麻靛蠶蜜棉花藥材

泰西人述麥西古事云洪水之後有鼻祖曰諾威居於美索

不達迷亞在亞細亞今東上耳其地生三子長曰僧曰剛次曰日肥德剛

有子曰迷斯拉應於夏后啓七歲建國於亞非利加之北境

曰厄日多始教民以穡事設職官造文字又建立四部曰德

巴斯曰德利曰門非斯曰達尼斯數傳至亞罷郎當夏后不

降之五十七歲波斯王札的勞摩初肇兵端率眾寇厄日多

未習兵事蒼黃走避波斯大掠而去亞罷郎率眾追之奪所

掠而還由是始講武備兼修法度諸小國翕然翼戴尊為大

主嗣位者多賢哲益修典制分品類立官舍建倉廩宴然康

阜者蓋數百年是時歐羅巴一土皆土番散處榛狂未變有

夏之末亞細亞人義納孤始抵希臘教其民以人事一云商

間迦南人枯木始昏蒙猶未盡洗至商王外壬二祀厄日多

人灑哥落率其邑灑的斯人抵希臘之雅典建為亞德納斯

國一作亞始廓然大變其俗自是希臘諸國日漸昌熾而厄

日多聲靈稍替矣厄日多傳至亞美奴非斯渡紅海溺死商

王祖辛十二祀西索斯的黎嗣位刻厲自修武功文治極一

時之盛號為中興子孫繼緒仍為西土大國又傳七百餘年

日就衰弱至波哥黎斯為波斯王岡比斯一作乾所滅時周

威烈王十六年也厄日多隸波斯數十年希臘之馬基頓王

亞勒散得。以大兵伐波斯。取厄日多。亞勒散得殞於軍。大將伯德羅墨率所部據厄日多。自立為王。西漢時羅馬征服之地。隸羅馬者數百年。唐初摩哈麥興回教於阿刺伯。厄日多與之接壤。遂為所奪。初厄日多為西土建國之祖。文物之盛。諸國無與比。都城有大庫藏書七十萬冊。稱西土藝林。迨為回部所破。取其書為薪爨。飲遂等秦皇之一炬云。都城外有古王塚數處。皆基閣頂銳。棺內貯香油。屍數千年不腐。有一塚基闊五里。高五十丈。頂似峯尖。中有洞深三丈四尺。闊二丈七尺。內藏石棺一。不知何代何王所造。西土以為異觀。南懷仁。字內七。文宏。工記。有此塚。

努北阿。奴北阿。○怒在麥西之南。東枕紅海。南接阿北西尼亞。哥爾番。西連尼給里西亞。長三千里。廣二千里。東南峻嶺重疊。川谷相間。西北沙漠遼絕。尼羅河上游諸水灣環匯注。河濱多沃壤。餘皆不毛。地氣酷熱。甚於麥西。古時本麥西南境。自回部割據之後。散為數小部。文政五年。道光二年。歸麥西兼轄。居民皆回。別有野番。以劫擄為生。行旅時見剽劫。又誘略努北子女。賣於麥西。麥酋不能鈐制之也。地分四部。各有酋長。曰努北阿。曰當哥。辣。曰塞那爾。曰札日斯。地產麻。烟。米。酒。二麥。甘蔗。棉花。檀香。烏木。象牙。金沙。駝馬。尤良。

阿北西尼亞。阿八思尼阿。○哈北。○阿邁。在努北阿之南。東枕斯尼。○亞里心域。○馬八兒。

五 附 眉 目 賦

紅海南界亞德爾長二千三百餘里廣二千餘里山嶺盤迴岡陵錯雜有大水曰巴勒那塞各又名藍河下游匯於尼羅土田肥沃地氣溫平惟近紅海一帶頗炎燥多迅雷多雨自五月至十月陰霖居半行旅艱於跋涉自古為土番部落不通上國故沿革無考相傳其國舊制王族皆聚處高山之上不與國人交接以防異謀有嗣位者方許下山否則禁錮終身所奉者洋教大秦教大秦教即波斯舊奉之火祆教俗好爭鬪殺掠食牛不宰鬻割而生啖之別有野番穴地而居捕蟲豸為食得野獸食其肉纏其腸繫其踏於身以為觀美國分七部各有酋長曰的給勒曰公達爾曰昂哥卑爾曰昂合拉曰昂哥曰那勒亞曰

薩馬拉產二麥粟米麻蜜棉花木料山中多獅豹山狗

按北亞非利加之東偏地多沙漠本不毛之土獨麥西得尼

羅河之淤灌變為沃壤其西北境之蘇爾士又作蘇葉又與阿刺

伯猶太接連故東方夷族上古時即轉徙至此其創制規為

遂為歐羅巴開風教之始歷數至一千數百年可謂盛矣惟

立國鳩民僅傍尼羅河蜿蜒一帶無地可擴無險可守故波

斯希臘羅馬諸大國興麥西恒為之臣迨回部既強遂為所

吞噬而名土變羶俗矣努北阿本麥西南部其種人雖雜野

番而自古別無立國阿北西尼亞不歐不回自古為土番部

落或謂其國尚有規模不至如泰西人所云之荒陋然較之

麥西不啻有華夷之別矣。又元世祖時馬八爾俱藍兩國曾入貢。馬八爾即阿比西尼亞。俱藍似即努北阿。是為阿非利加通中國之始。

由西印度西行有小島曰亞丁。英吉利之所據也。由此入紅海西北行四千里而港盡。至麥西之蘇爾士。行旱路一百七十里。即地中海之東南隅。再舟行七千里。出直布羅陀海口。即大西洋海較之紆迴南向繞阿非利加之西境至極南之岷朴而始轉舵東北者計里約減二萬計程約近一月惟蘇爾士隔旱路一百七十里舟楫不能通行海國聞見錄謂恨不用刀截斷者即指此也。近年英吉利製火輪船遞送文書

由印度海駛至亞丁入紅海至蘇爾士行旱路至地中海東南隅彼處有火輪船接遞西駛出直布羅陀海口火輪船行駛甚速不畏風浪而計程又近二萬里故五十日可達英倫國都自明以前歐羅巴通中國皆由此路說詳回部四國

阿非利加北土在地中海南岸者東西長約萬里南界撒哈拉大漠綿延如帶迤東多沙磧迤西山嶺錯雜古時總名美的德

拉虐成周中葉有非尼西亞國者由希臘遷居於此名其國曰加爾達額一作迦大其擅地中海之利權富強無敵又有奔多入占

爾達兩部亦強國詳意大西漢初皆為羅馬所滅地屬羅馬者數百年唐初回教興於阿刺伯兵力方強既得麥西漸拓而西

地中海南岸諸部。蠶食無遺。又渡海侵西班牙。割其國十分之八。時葡萄牙係西班後阿刺伯衰。諸部半為土耳其所奪。地分四國。迤東接麥西者。曰的黎波里。迤西曰突尼斯。皆土耳其屬國。再西曰阿爾及耳。舊屬土耳其。今歸佛郎西。極西抵地中海口門者。曰摩洛哥。係紅帽回回。不屬土耳其。
 的黎波里。的黎波里破里○直波里特利在麥西之西。土耳其屬國也。長四千里。廣二千五百里。夷坦無山。有大河曰的內。匝岸頗有腴壤。餘皆沙漠。沙中間有片土。生茅草。回族游牧其中。騎健駝。四出剽掠。隣境患之。國有王世繼。仍請命於土耳其。分四部。曰的黎波里。其都城也。建於海濱。曰巴爾加。曰非三。曰亞達美。地氣酷

熱。晝暑夜寒。多歉歲。土產皮羽。蠟。棉花。硫磺。滑石。丹參。金砂。突尼斯。○都尼斯在的黎波里之西。亦土耳其屬國。地形北出。東北兩面。皆臨地中海。長一千五百里。廣八百里。地勢平坦。沙磧居多。沿河之土極腴。海濱鹵斥。乏淡水。戶口三百餘萬。皆安居貿易。無劫盜之俗。稱回部善國。王不世及。由眾推舉。仍請命於土耳其。地分兩部。曰的里幾亞。曰達拉幾斯。都城建於波加斯湖濱。高阜之上。與國名同。居民十萬。多以織布為業。地氣濕熱。產穀。麥。橄欖油。兼產銀。銅。錫。蠟。水銀。礪砂。獸多獅。猴。獐。山狗。歐羅巴各國。皆與通商。

阿爾及耳。○亞爾日耳在突尼斯之西。舊亦土耳其屬國。今為佛

郎西藩部長二千一百餘里廣一千八百里山巖嶄峭岡阜紆蟠東南峯巒挿霄漢常積冰雪沿海山坡斗削躋攀不易境內多沙磧而土最膏腴自回族割據之後農功踈惰田多荒蕪先是阿刺伯回族據西班牙七百餘年生齒逾數百萬明初西班牙北部起兵恢復回族多逃回阿爾及耳後西班牙復驅逐降回百餘萬出境大半亦轉徙入阿爾及耳回民失業流離擗胠餬口習為盜俗陸則飛騎馳騁剽掠行旅水則飛艇出沒截劫商船數百年來為地中海之大患佛郎西英吉利米利堅嘗會舟師勦之登岸攻略戮其人_{不取其貨}回族震懾斂迹數十年已而復肆道光初佛郎西以大兵征之破其都城回族逃遁沙

野佛以大酋鎮之治其民以佛法盜蹤稍斂回族之在沙野者時時飛騎侵掠佛以重兵防守所費甚鉅近年回酋復聚大眾來攻欲圖興復為佛所破戮其酋其地戶口三百萬舊分七部曰阿爾及耳其都城也建於山坡曰岡士丹的納曰馬斯加拉曰的德利曰薩布曰卑爾北耳氣候温平多地震產五穀果實又產金銀鐵錫礬硝珊瑚

摩洛哥馬羅各馬落
在阿爾及耳之西北枕地中海西距大西洋海南抵撒哈拉大漠地勢由東北而西南長二千五百里廣一千五百里有大山曰亞德拉斯橫亘國中沙磧環匝田少而腴穀果皆宜駝馬亦蕃庶夏令酷熱海風解之沙漠薰氣峻

嶺蔽之。故地氣溫平。人少疾疫。居民六百萬。皆紅帽。回回。舊本阿刺伯屬國。土耳其既興。海南諸部。席卷無遺。獨摩洛哥。以窺遠。獲全。而阿刺伯衰弱已甚。無復羈縻。遂獨立為海西回國。俗好擄掠。擄得他國之人。強令入回教。從則釋。否則囚錮為奴。近年英佛兩國之人。遭擄禁者數千。兩國以兵船攻之。圍其都城。其王震恐。盡釋被擄者。由是稍稍斂迹。國有王。分六部。曰摩洛哥。曰非斯。曰蘇斯。曰達拉哈。曰達非勒。曰西日爾。美塞。都城舊在摩洛哥。近遷於非斯部之美幾內斯。其俗以布纏身。上束帶。巾包頭。戴紅帽。著各色履。腰插刀。劍。跨鳥鎗。好馳馬。角勝。習射。頗精。閑婦女甚嚴。出門帕蓋全身。惟露兩眸。禁食猪肉。禁飲酒。

喜吸烟。烟以麻葉為之。地產銅。錫。白蠟。藥材。棉花。木料。通商不廣。

泰西人記非尼西亞古事云。非尼西亞。古商賈之國。自夏以前。西土之人。老死不相往來。有夏中葉。智者始創舟車。貿遷有無。居積財貨。以此致富。西土名其人曰非尼西亞。譯言客商也。始居於巴尼斯的納海濱。後有立國於希臘者。曰德巴斯。詳希臘圖說希臘隘不能容。周厲王十年。有遷於地中海之南岸者。曰美的德拉。羣。一作墨力特。爾勒尼安。即譯言地中海也。定都城於土羅。即今突尼斯地。更國名曰加爾達額。一作迎。大其。時地中海南岸荒穢未辟。人戶稀疏。非尼西亞人出其貨財。建城邑。立市廛。

墾田野四方無業之民群往歸之益治舟楫流通百貨地中
 海南北兩岸利權大半歸其掌握復跨海辟西班牙建為藩
 部國富兵強一時無抗顏行者越數十年而意大利之羅馬
 興羅馬初興甚微弱且不習兵事加爾達額視之蔑如地中
 海有三大島曰哥爾塞牙一作可耳西加曰薩爾的尼亞一作
 沙力尼阿又作撒皆附近羅馬加爾達額據之以逼羅馬羅
 地尼又作撒丁馬不敢爭又西治里島一作西基利又與羅馬南境相接本
 屬羅馬加爾達額以兵力強奪之羅馬亦不能取由是益驕
 周顯王年間希臘之馬基頓王亞勒散得以大兵伐波斯游
 兵至加爾達額攻破土羅屠八千人國幾亡從此聲威頓削

而羅馬日益強先是羅馬習陸攻不習水戰加爾達額勝則
 進攻失利則張帆颺去羅馬無奈何加爾達額有戰艦穿漏
 拋泊海岸羅馬得之倣其式三月而造成百艘有義畧都者
 講求駕駛之法簡勁卒練為水軍往來海道日益嫻熟由是
 與加爾達額為勍敵加爾達額嘗侵羅馬虜其將勒孤羅押
 送羅馬營請易俘囚羅馬帥惜其才將許之勒孤羅張目叱
 之曰亡羅馬者諸君也出戰被俘本國從無救贖之例乃欲
 以一人壞國法耶毅然反敵營大罵而死羅馬軍人入雪涕
 勇氣百倍加爾達額敗績遁去遂奪回三大島加爾達額有
 夙將阿迷利加爾與羅馬血戰數十年稱為能軍有子曰漢

尼巴一作阿幼敏慧嘗詢父以兵法父戲之曰爾能矢志滅
 羅馬當授爾漢尼巴即設誓於人必德爾之前古時各國所奉宗祖之神
 未詳何人阿迷利加爾悉以韜略授之漢尼巴既長謀勇過人
 伐羅馬屢奏捷年二十五拜為大帥合西班牙之兵大舉伐
 羅馬登舟慷慨酌酒海中曰不滅大敵有如此水師抵羅馬
 南境破其邊城乘勝急攻銳不可遏羅馬軍四戰四北南境
 諸城皆陷遂渡厄伯洛河越北勒鈕阿爾北期峻嶺長驅直
 進勢如風雨羅馬屬部西拉古薩亦叛附加爾達額羅馬大
 震羅馬大帥發止約馬西摩與眾謀曰虜氣方盛難與爭鋒
 客兵利速戰宜堅壘以老其師而別以奇兵襲其後乃閉城

拒守為卑辭以緩攻而遣別將馬爾塞羅收復古西薩拉城
 因伏兵邀其歸路又遣西比揚潛以舟師渡海襲土羅兵少
 告急於漢尼巴是時漢尼巴與羅馬軍相持日久食垂盡聞
 都城警報急撤兵回救發止約馬西摩率勁兵潛躡之而馬
 爾塞羅伏奇兵突出邀擊漢尼巴前後受敵兵大潰死傷山
 積棄輜重登舟急發西比揚偵其將至率舟師邀擊於海中
 焚斬殆盡漢尼巴以單舸乞接於西里亞一作叙西里亞者
 亞細亞大國時希臘諸部為羅馬所困亦求救於西里亞其
 王安的約哥帥師救希臘為羅馬所敗狼狽東走羅馬軍踵
 至圍攻安的約哥納土降漢尼巴仰藥死希臘諸國皆降羅

馬由是加爾達額孤立無援屬部多離畔自知亡在旦夕顧以夙稱大國恥於納款漢景帝十年羅馬以大兵伐加爾達額圍土羅土羅堅守不下截婦女髮為弓弦羅馬軍死者千餘羅馬有大將冒矢石進攻城將陷加爾達額闔城舉火自焚羅馬毀其城為平地因分兵略定海南諸部復回兵征西班牙西班牙亦降非尼西亞遂亡

按亞非利加北土在紅海西南岸者近亞細亞故開風氣獨早在地中海南岸者近歐羅巴故非尼西亞啟疆於前意大里亞耘耨於後迨回部既強噬滅殆盡麥西既隸土耳其曩時文物之盛已掃蕩無遺而地中海南岸諸部乃半化為躡

跡之巢穴時勢之變遷可慨也夫

阿非利加中土

阿非利加中土迤北沙漠橫亘稱為撒哈拉又名麻木爾登東西九千里南北三千里風起則天地昏暗沙隨處堆積為邱陵天氣酷熱無滴水無一枝之蔭行路者往往喘息死或為風沙墮斃行沙中皆用駝渴極不得飲則殺駝吸其血或飲其胃中之存水中間偶遇片土如海中之洲島有水泉草木行旅賴以存濟東偏沙中有回部二曰哥爾多番曰達爾夫耳再南行盡沙漠復見壤土有河道溪澗草木暢茂人皆黑番亦從回教部落甚多總名曰尼給里西亞

哥爾多番在努北阿之西南長約一千五百里廣約一千二百里北境沙漠環繞南界山陵錯雜火峯時吐煙燄地氣炎熱有大河貫國中曰巴勒拉比亞兩岸多沃田種宜黍稷居民皆奉回教國無王鈐以頭人為麥西所役屬會城曰荷卑德別有城曰巴拉為商賈萃集之地產棉花鐵器

連爾夫耳一作他弗在哥爾多番之西長約一千二百五十里廣約

八百里北境沙漠居多南界有腴壤樹木成林地氣熾烈土宜

黍稷居民皆回回俗重農功每歲國王率酋長躬耕以勸農事

此禮乃見於此地亦異事也貿易頗盛邊境多暴客商旅皆結隊以行每隊千餘人駝數千行宿如營陣都城曰哥卑國王居於爾發捨耳

土產黃麻胡椒煙葉象牙木材香料又產玉紋石硝礪沙

尼給里西亞又名蘇丹在撒哈拉大漠之南南接岳山亞非利

加之中原也長約六千里廣約四千二百餘里地形坦闊湖河

與沙磧相間河濱田多腴腴穀宜稻黍材木果實蔬菜皆備地

近赤道炎氣蒸為瘴癘多毒蟲惡多他國人到輒病死故自古

未通別土英吉利嘗遣人探之或染瘴死或為土番所殺迄不

得端耗又用火輪船從尼日爾河下游駛入水手半死亡無所

聞見而歸地分二十二部曰波爾奴曰巴也爾美曰北爾古曰

桑加拉曰不勒曰岡千曰窩那蘇勒曰上邦巴拉曰下邦巴拉

曰馬昔那曰巴難曰的勒南曰丁不各都曰牙烏利曰尼非曰

波爾古曰牙黎巴曰北凝曰瓜曰公曰加拉那曰達公巴諸部各有酋長不相統轄時時相攻獲俘則以為奴土番皆黑面奉回教男好逸耕作貿易皆女為之要數婦則致富其酋各有婦數百土產麻棉烟靛象牙金沙皮革

按阿非利加中土迤北沙中兩回部皆由北方轉徙而來與北土之的黎波里諸部同沙南地沃而廣黑番各分部落而水土毒惡人類粗頑好事如英吉利舟車數往博望無功竟不能得其詳也

阿非利加東土

阿非利加東土係印度海之西岸自紅海口門之外地形由東

北斜削而西南長約九千里迤北回族與黑番雜居迤南皆黑番地多金沙藥材土番採之以當錢幣極東北曰亞德爾其南

曰亞然再南曰桑給巴爾再南曰莫三鼻給其西南曰麼諾麼達巴

亞德爾亞占在北土阿比西尼亞之東南當紅海印度海之隅

高船罕至故疆域之廣狹未詳西南重岡疊起東北平原廣闊河流交貫隴畝肥饒穀宜黍稷地氣炎燥之陰雨居民皆土番奉回教地分數部各有酋與阿比西尼亞時有兵爭產金沙乳香胡椒象牙

亞然一作然在亞德爾之南長約一千九百里廣未詳北境多

山東境磽瘠多沙磧西南人迹罕到沿海所居皆阿刺伯回族以貿易為業面色差白內地皆黑番以牧獵為生國分十數部各有酋不相統轄其大者曰巴拉瓦城建海濱有深澳便於泊船貿易頗盛土產香料為多

桑給巴爾在亞然之南長約四千里廣約七百里沿海窪下林木叢雜野象成群多恠禽奇獸內地山嶺合沓西南一帶尤聳峭江河廻繞土田肥磽不一地氣酷熱多瘴癘居民皆黑番奉回教地分數十部不相統攝其大者曰幾羅阿曰蒙巴薩即唐老勃曰美林德一作墨林他即唐書之磨隣曰馬加多朝餘皆穴雜小部土產穀果金銀銅鐵糖蠟棉花象牙鳥羽木料藥材貿易頗盛

莫三鼻給摩散止○在桑給巴爾之南長約四千四百里廣約一千里岡阜重疊叢林環繞象多如牛馬金礦金沙取之不竭土田膏腴穀果豐碩惟地多瘴癘不便居棲居民皆黑番奉回教其部落有馬古阿蒙如木新卑等名穴雜零散不相統攝內有葡萄牙所辟之地凡七處曰莫三鼻給駐有大酋總轄諸處曰給林卑曰幾里馬內曰塞內曰索發拉一作所曰義能巴內曰羅林索馬爾給斯近年葡勢衰弱貿易無多惟以販賣黑口為事塞門各夷館所用黑奴皆從此土取來

麼諾麼達巴在莫三鼻給之西南廣長皆約一千里山嶺盤匝江河廻繞沿河多腴壤穀果繁碩草木昌茂地氣炎熱不便居

樓舊本黑番大部有番王統攝後遭寇亂散為數小部惟摩加郎瓜一部最强土產金鐵象牙甘蔗樹膠

按唐書自拂蘇西南度磧二千里有國曰磨隣曰老勃薩其人黑而性悍地瘴癘無草木今考磨隣即美林德老勃薩即蒙巴薩皆在桑給巴爾境內是為史籍言阿非利加之始所云度磧二千里無草木乃指自猶太印拂蘇至兩部之路計程不止二千里史蓋約略言之耳

阿非利加西土

阿非利加西土由地中海口門之外地形折而南下面大西洋海數千里盡屬沙漠過此地形缺折而東又轉而南漸斜削而

趨南土其迤北沙漠之地曠無人烟迤南當赤道南北壤土廣厚潞澤迴環茂草輻輳叢林陰翳毒霧蒸為瘴氣曉夜昏濛異國人久居輒病死不死亦成痼疾其土人面黑如墨深高顴扁鼻厚唇鬚髮拳縮似骨重羊毛混沌無知近禽獸衣好華彩半裸其體不蔽陰陽用金珠象牙遍身懸綴以為美觀相聚則婆娑跳舞男女隨意雜配種族無別耕作者少掘食草根如芋薯土肥沃自生長居草寮或結巢於大樹藉草席器用瓦壺祀樹木禽獸為神每殺仇人祭之又有能作妖術者無銀錢以貨易貨值饑乏族類自相攻擄獲生口賣以為奴各國之船往來販鬻每船輒二三百人如貨豕畜諸國所用黑奴皆此土人取其

愿撲且黑醜無艾。獬廌。販往亞墨利加者尤多。用以灌園耕田。種加非。造白糖。如牛馬。然終身力作。不怨不逃。其地物產甚多。土人不解搜採。出各項果實。又有樹油。可造番鹼。林內獐獮。猿猴。獾。往來跳擲。虎豹獅象。時時遇之。蛇尤多。大者如巨桶。能吞人畜。歐羅巴諸國。心豔其土。而畏瘴癘。不敢深入。僅在海濱設立埔頭。期於日漸墾拓。就其物產為地名。有穀邊。象邊。金邊。奴邊等名。黑番部落甚多。大勢分三域。曰塞內岡比亞。曰幾內亞。曰公額。
塞內岡比亞在撒哈拉大漠之南。西距大西洋海。南界幾內亞。東界尼給里西亞。長約二千七百餘里。廣約二千里。境內大水

二皆西流入大西洋海。北曰塞內加爾。一作西南南曰岡比亞。一作感北。合兩水以名其地者也。平坦無山。墳壤與沙磧相間。田土膏沃。穀果皆宜。地近赤道。酷熱多瘴癘。由五月至八月。陰雨連綿。暑氣稍減。土番黑面卷毛。皆奉回教。地分二十小國。其酋或世傳或公舉。不相統攝。曰弗達多羅。曰弗達日羅。曰弗拉都。曰加孫。曰奔都。曰牙尼。曰弗義尼。曰烏黎。曰登的里亞。曰分達。曰加荷爾達。曰邦不各。曰薩隆。曰加不。曰日約羅弗。曰新。曰烏阿羅。曰巴爾。曰加約爾。曰薩倫。土產金。銅。鹽。琥珀。紋石。象牙。塞內加爾河口有佛郎西創闢之地。凡三處。曰甚盧義斯島。曰哥勒亞島。曰烏阿羅。佛人建砲臺。設埔頭。與黑番交易。以布足易金

沙樹膠每歲貨船約三十隻。凡佛船赴亞細亞必至哥勒亞收泊。岡比亞河口有英吉利埔頭立高館包兌包送以兵船巡海口。捕畧賣黑奴者。

幾內亞在塞內岡比亞之南西南距大西洋海東至義的約比亞沙漠東北界尼給里西亞長約八千里廣約三千里海濱地形窪下烟瘴甚毒有大河曰尼日爾發源尼給里西亞至幾內亞南界入海北境有大山綿亘與塞內岡比亞分界又有公山為尼給里西亞塞內岡比亞分界之地地當赤道之北驕陽亭午石鏢金流行人往往暈死由五月至九月時時陰雨否則無噍類矣土脈肥饒草木暢茂穀果皆宜黑番混沌拜禽獸為神

較之塞內岡比亞尤為荒陋惟以擄賣人口為事耕作皆女為之

地分數十部其較著者曰的馬尼亞曰古郎哥曰蘇黎馬那

曰加不蒙德曰桑固音曰加瓦利曰亞干的亞曰達荷美曰亞

爾達拉曰巴達給里曰拉各斯餘皆穴雜小部土產黃金珊瑚

琥珀紋石甘蔗烟葉香料西北境有英吉利新闢之地在岡比亞

亞河之南曰塞拉勒窩內一作西爾又名獅山岡阜重疊林木

陰翳有瘴氣產象牙油皮蠟木料樹膠貿易頗盛又開學館以

西教化其黑番迤南有米利堅新闢之地曰奕尼一作危尼又

在門蘇拉多河濱贖畧賣之黑奴居之教之耕作轉而東南有

英吉利新闢之地曰哥斯建斗羅又名金邊金沙極多又產棉

花藍靛樹膠白蠟皮革貿易極盛惟地氣酷熱人不能堪此外有荷蘭埔頭曰尼爾迷那又有連國埔頭曰給里斯的巴爾各地皆彈丸各屬數小城

公額一作我在幾內亞之南一名下幾內亞西距大西洋海南界

星卑巴西亞東抵日牙加長約三千八百里廣約一千四百里

東境山岡重疊萬派發源河之大者曰公額因以為部落之名

公額河榮繞四境土田藉以肥沃地當赤道之南炎蒸與幾內

亞同黑番土俗亦相類地分二十一小國曰羅昂額曰公額曰

奔巴曰薩拉曰莫盧阿斯曰虎美曰加三日曰岡各日拉曰何

曰何羅和曰日仍加曰幾蘇阿曰古達多曰古凝加曰當巴曰

事

里波羅曰幾薩罵曰塞拉曰白倫多曰難諾曰比黑土產銅錫

甘蔗胡椒薯粉象牙西境有葡萄牙創闢之地凡二部北曰昂

疴拉南曰奔給拉產五金各鑛其高船往來專以販賣黑口為

事

按阿非利加西土北境大漠橫亘迤南故沃土也黑番愚懵

無經營創造之能遂至人禽雜處長此榛狂歐羅巴諸國睥

睨多年阻於毒瘴僅於海濱營立埔頭而未能廓清墾拓如

米利堅故事亦斯土之不幸也番族蠢蠢以人口為奇貨以

畧賣為恒業而貧弱如葡萄牙竟以販鬻人口為利藪則尤

不足道也已

阿非利加南土

阿非利加南土由東西漸削如筍。至極南乃齊平。地形作東西之勢。東面距印度海者曰加弗勒里亞。西面距大西洋海者曰星卑巴西亞。曰荷丁多的亞。極南地盡之處。距大南海曰加弗勒里亞。一作喀。在東土莫三鼻給之南。東距印度海。西連荷丁多的亞。西南接加不。長約四十里。廣約一千里。迤西沙漠居多。水泉缺乏。東方巒嶂重疊。山谷中壤土腴厚。叢林茂密。獸多獅象。熊豹。羚羊。水牛。鳥多鷹。鷲。海多鰐。鱷。馬。黑番長大有力。惟務稼穡。部落甚多。在海濱者有古薩當。不給。忙。不給等部。在內地者有比里加達爾馬哈巴羅隆馬靈的西馬著馬幾尼

等部。土產金。銀。銅。鐵。珊瑚。琥珀。

星卑巴西亞。在西土公額之南。西距大西洋海。南界荷丁多的亞。長約二千七百里。廣未詳。地形平闊。沙漠中間有片土。亦甚磽薄。獸多人少。黑番轉徙無常。不成部落。在阿非利加一土中。最為荒瘠。地無物產。其種人即名曰星卑巴斯。

荷丁多的亞。一作合。在星卑巴西亞之南。西距大西洋海。東至加弗勒里亞。南接加不。長約二千五百里。廣約二千二百里。南北多山嶺。中間沙漠橫亘。墳壤無幾。海濱窪下。土脈膏腴。物產頗豐。地氣溫平。不似迤北之酷熱。惟颶風時作猛烈異常。羽毛凶戾。蟲蛇毒惡。異國人未敢托足。黑番名荷丁多的。多以牧畜

為業。怠於農事。部落甚多。各有酋。不相統攝。其較著者曰哥拉

那。曰那馬瓜。曰達馬拉。曰不書阿那。曰波支斯曼。

加不一稱。岷朴。一作岷。阿。瀾。馮。北。在阿非利加極南地盡之處。

東西齊平。東為印度海。西為大西洋海。南為大南海。長約二千

里。廣約一千里。城建達勒與良二山之麓。俗名大浪山。其地時

序溫和。卉木繁盛。牧場寬廣。牛羊孳息。穀麥堪出糶。種葡萄釀

酒極甘。迤北半係沙漠。每風起雲合。黑氣迷漫。產獅象虎。兕鹿

麋。河馬。河馬有角。可作刀柄。又產長頸鹿與駝鳥。長頸鹿頸長於身。駝鳥

橐駝。即漢書所云。大馬。爵。波斯。印度。以關雞而高大。兩足以

天方。一帶皆有之。非獨產此地也。土人短身黑面。穴地而居。得野獸則生食其肉。前明時葡萄牙泛舟東來。始識其地。後荷

蘭踵至。營立埔頭。徙國人而耕之。捕土人為奴。歐羅巴諸國商

舶東來必寄泊於此。流寓皆荷蘭人。半以牧畜為業。內地沿溪

傍河。亦有聚落。而沙磧圍繞。往來甚遠。駕犢車行沙中。往往中

道渴死。故地界廻環數千里。而戶口不繁。嘉慶十年。英吉利以

兵船奪取其地。在海濱別開埔頭。

按阿非利加南土之岷朴。番謂山之盡。頭處曰岷。為歐羅巴東來必由

之路。其地形銳入大南海。海水至此而廻薄。風濤猛烈。異常

舟楫易於損壞。不得不謀修葺之所。又長途水米或缺。必須

接濟。荷蘭之墾闢此土。蓋有所不得已焉。從前大西洋商船

東來。至岷朴必收帆寄旋。故物產雖微。而獨為東道之逆旅。

英吉利之奪取惡荷蘭之獨當衝要耳近年歐羅巴諸國海道愈熟行駛迅甚至以朴揚帆徑過收泊者十無二三則亦無關重輕矣其土惟極南濱海之處稍沃可以耕牧迤北則平沙沒胥固亦不足貪也

阿非利加群島

馬蘇阿島在紅海中附近北土之阿比西尼亞土耳其所屬烟戶無多而泊舟穩便貿易頗盛

幾羅阿島蒙非亞島桑西巴爾島奔巴島索哥德拉島在紅海之外印度海中廣長二三百里不等皆阿刺伯所屬產香料象膽硃砂

馬達加斯加爾大島一作馬大押甲又作墨勒阿在印度海東

南方與東土之莫三鼻給相近長約二千八九百里廣約七八百里有高山綿亘如脊萬笏紛排瀑布飛流數百仞峯之最高

者北曰維加哥拉南曰昂巴的美內山東西平原坦闊溪澗交榮田土肥沃穀果豐碩清勝為阿非一土之最惟地氣炎熱海濱溼澤居半瘴癘觸人異國人不能耐居民皆黑番從回教自

古別為一國無所羈屬佛郎西嘗謀取其地屢圖之而未得也故分數十部不相統攝其大者曰荷瓦斯曰塞哥拉瓦斯曰安

達西爾斯曰卑定薩拉曰卑達尼美內曰安達美西餘穴雜名不盡著土產絲麻蜜蠟竹蘇木甘蔗樹膠青黛烟葉白胡椒沙

穀米山中銀銅鐵錫黑鉛水銀各礦皆備寶石水晶亦所在多有土番不解搜採惟知攻鐵而已

毛里西亞島一作冒勒突又作妙哩士在馬達加斯加爾之東迴環約五百里氣候炎熱尚可居棲地為英吉利所辟駐有大酋附近小島四十餘皆屬焉土產白糖

不爾奔島一作捕耳本在毛里西亞之東長一百八十里廣一百三十里居民九萬餘佛郎西所辟田土膏腴地氣平善內有火山晝夜吐燄不息土產穀果加非白糖棉花烟葉丁香桂皮材木又產黑金珊瑚沿海無港澳高船停泊往往遭風損壞然佛國商船每歲往來不肯棄也

三連厄勒那島在大西洋海中與南土之星卑巴西亞相近長四十五里廣二十五里英吉利所辟駐以大酋附近各島皆屬焉地氣溫平可居寬政嘉慶年間佛郎西廢王拿破命為英吉利所禽流於此島道光三年病死

桑多美島周廻四百里北林西卑島長八十里廣六十里二島在大西洋海幾內亞海灣之中葡萄牙所辟舊多深林密箐葡人焚以烈火墾其地種葡萄釀酒甚佳每歲出運價值三十萬圓

北農的威勒斯島亞慮塞馬斯島美黎辣是島總名綠山頭群島在塞內岡比亞之西地多枯瘠不毛海濱產鹽居民賴以為

生。又有加拿列斯群島。共二十餘島。在摩洛哥之西。地氣濕熱。產酒。果。糖。蜜。黍。麥。豆。薯。絲。以上各島。皆西班牙所辟。加拿列群島中。有大山曰德內黎非。高一百二十丈。商船往來。望為標準。又蘭塞羅德島。有火山。時吐烟燄。

修達島。在地中海直布羅陀口門之內。附近摩洛哥。建有堅城。亦西班牙所屬。

阿非利加一土。以八卦方向視之。正當坤位。其氣重濁。其人類。顛愚。故剖判已歷千萬年。而淳悶如上古。風氣不能自開。歐羅巴諸國。好尋新地。帆檣周於四海。獨於亞非利加一土。僅創一廛於海濱。而不能深入腹地。一洗山川之昏濁。蓋有

故焉。亞非利加一土。中間正當赤道。其南北亦去赤道不遠。炎歊既甚。瘴癘尤多。非生長其地者。殆不能堪。異土之人。艱於托足。其北土與亞細亞接連。東西兩內海。紅海地中海處處可以泊船。故地雖沙磧。而東方夷族。早已擇土而居。其東西南三面。塊然平直。土與海齊。無凹凸灣環之勢。故無深灣。凡舟行大洋中。無深穩之港灣。不能寄棹。故諸國海船。時時經過。而無由隨處登攀。其地之不能開拓。實由於此。若從北方旱路往。則平沙數千里。較之涉海尤艱。南方瘴癘。由昏蒙之未開。未必地氣之獨劣。烈山澤而驅毒物。誅草萊而播嘉穀。穢壚且變為腴壤。而惜乎番族之無此智能也。土番形貌黑醜。

蠢如豕鹿。以略賣人口為俗。強半為諸國之奴。亦可憫矣。然其人愿而馴。豢之終身。無逃叛者。其又得坤土之柔順者歟。

