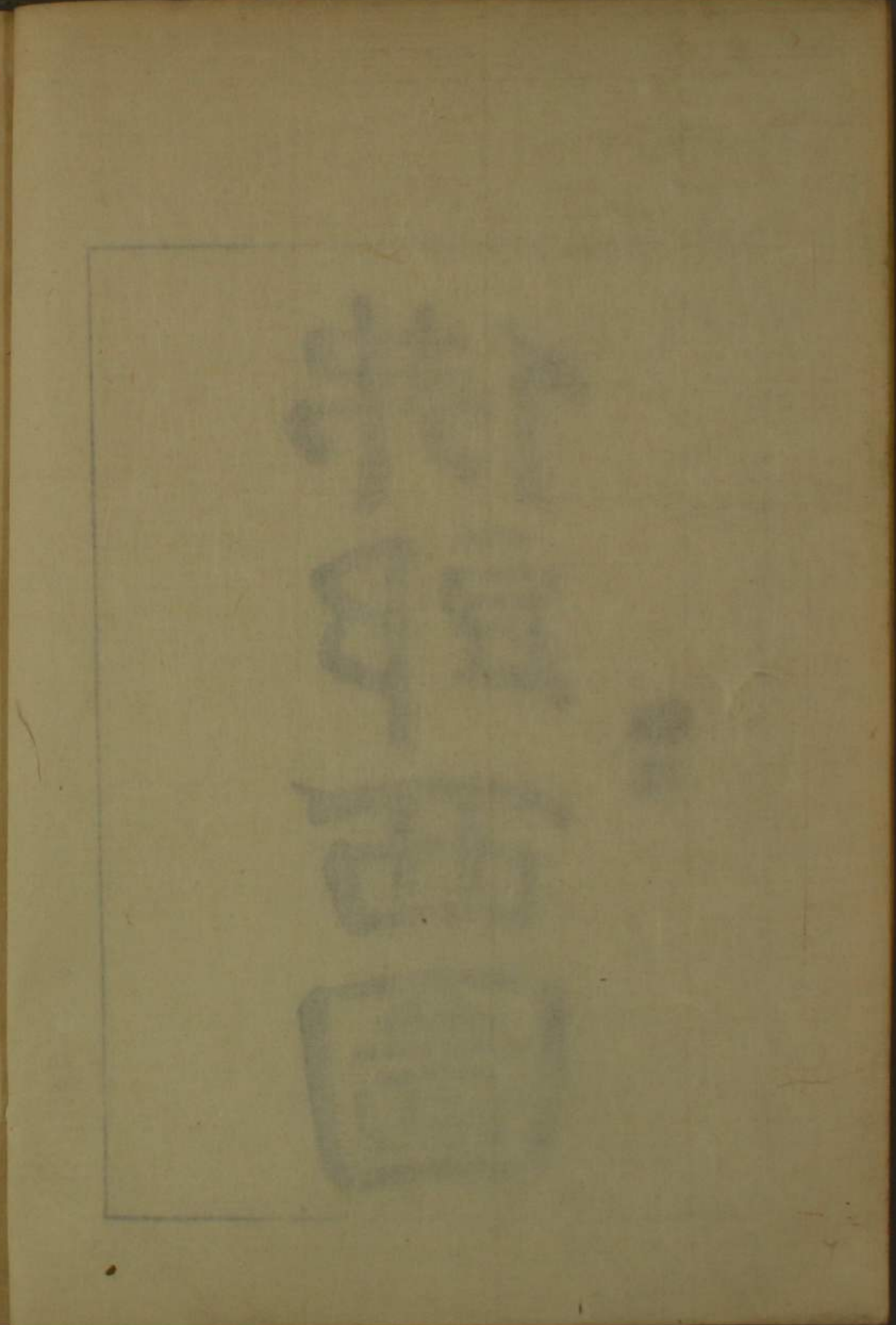


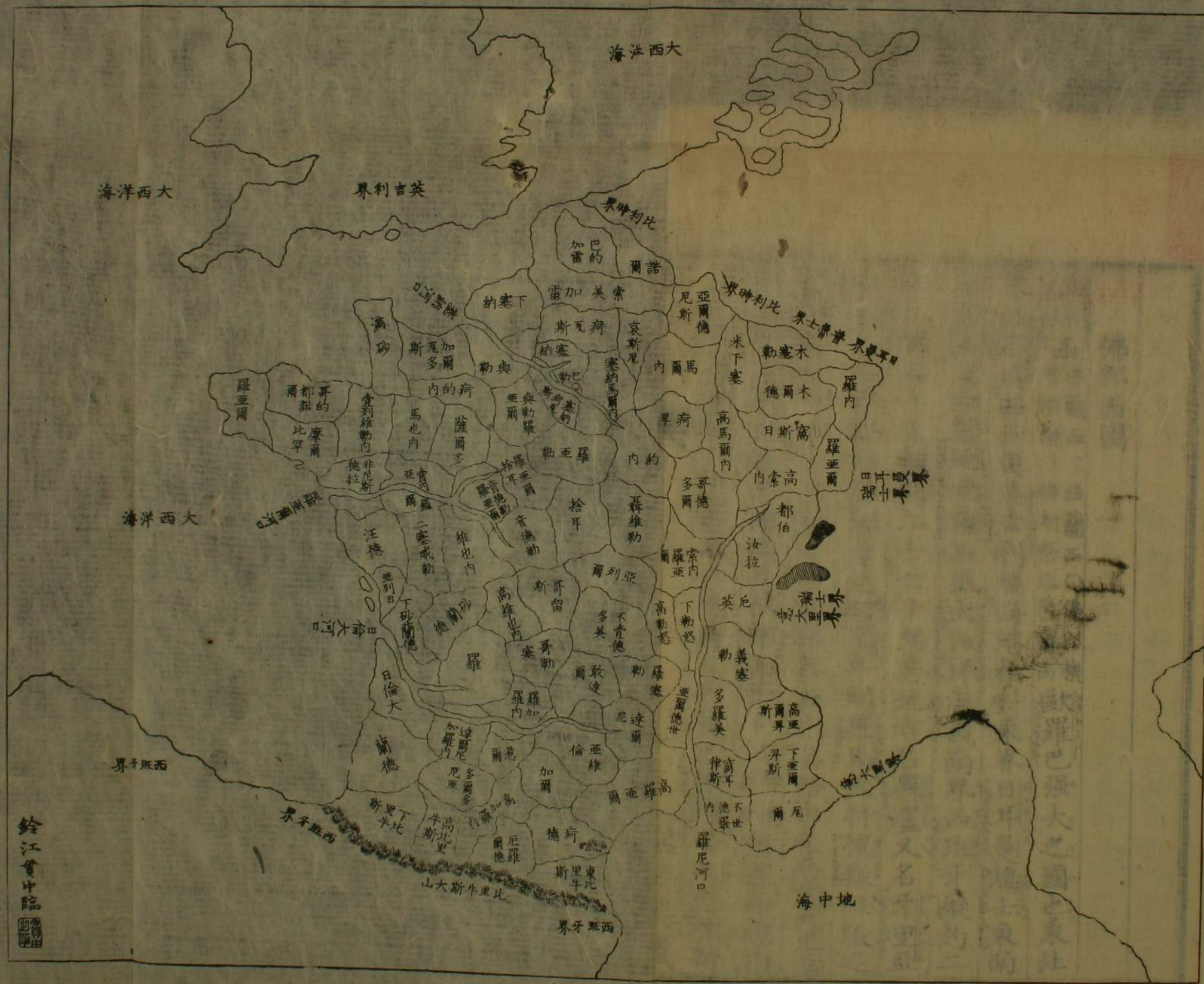
ル名2
2225
7

佛郎西圖

佛郎西圖

森





鈴江會中臨

此圖係由... 歐洲各國... 地圖... 說明...



佛郎西國

佛郎西佛蘭西○法蘭西○佛郎機佛朗機○荷蘭西歐羅巴強大之國也東北

界比利時西北與英吉利隔海港相對東界日耳曼瑞士東南

界意大利亞暨地中海西抵大西洋海西南界西班牙縱約二

千二百五十里橫約二千六十里其地古名舉盧又名牙里亞

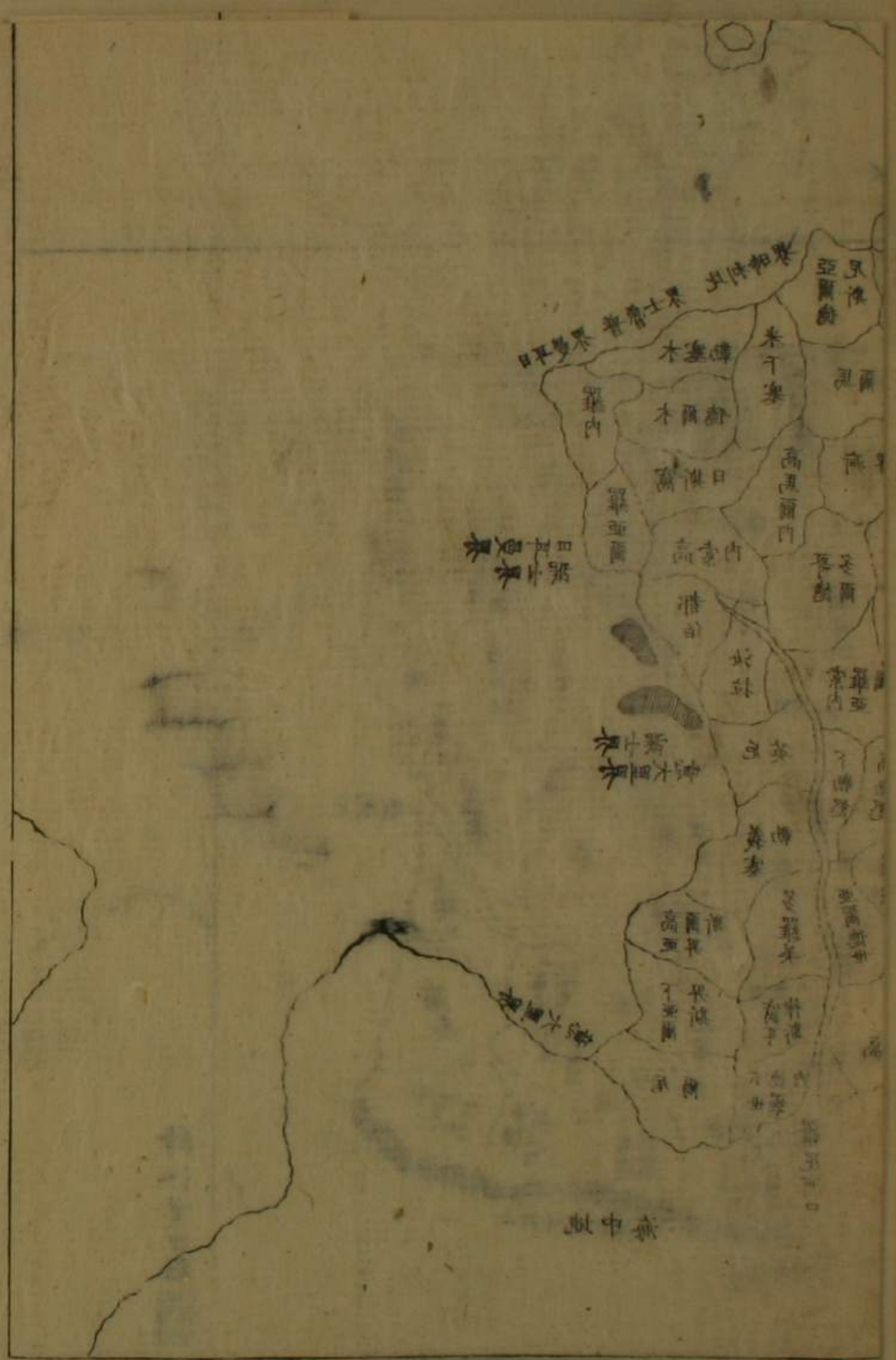
為塞爾達野番部落漢孝元初元崇神天皇年間羅馬大將愷撒征服之

愷撒一作命大臣鎮守墾田播穀漸化其俗由是為意大利亞

西境後羅馬衰亂南境為北狄維西哥多人即我特族所據西境為

北狄不爾給農人所據東北境為日耳曼之佛郎哥人所據齊

竟最... 卷之二... 討眉... 或



高帝建元三年佛郎哥酋長哥羅味有雄畧始驅除北狄據其

全土改國號曰佛郎西是為佛人立國之始傳三百餘年至給

爾北里哥為國人所廢唐天寶十一年立國相北比諾為王

北比諾聰敏好學奮起修政佛國以康其孫甲利泰甫一作

履犯邊泰甫征之禽其王斬四五百人因畧定日耳曼之撒遜部

拜兼羅馬羅馬教王為加冠時洋教王有大權加羅馬東王

約為上交泰甫乃開館第招致文學之士城邑宮室道路創造

閱整規模極一時之盛泰甫傳數世後宗支爭權各部亦擅兵

相攻國又衰亂宋太宗雍熙四年國人立大酋武額加須多為

王傳數世嗣絕更立瓦羅義斯為王宋理宗二年王路易一作

嗣位長於吏術尤精名法嘗帥師伐麥西戰已勝矣而三軍

染疫不能起乃納賂全軍歸而增修國政簡任賢能號為中興國

與英吉利隔一海港世為姻婭當佛王嗣絕英吉利王義都亞

爾多一作華義自以佛故王之甥當得分地佛人不與英吉利

遂起兵相攻兩國從此構釁隔數年或數十年輒交關稱為勅

敵元順帝年間國為英吉利所滅有幼女年十六號召餘燼擊

退英軍恢復境土明萬曆二十五年王顯理被弒一作顯理

第四一作英黎由旁支嗣位發奮自修廣布仁惠百姓歸之時

有洋教之魁欲誅鋤異已王不聽魁恨之謀弒王萬曆三十

七年王中刺客死百姓哀哭如喪父嗣子愚孱用小人國政亂

傳至路易第十四一作盧義斯第十四好武佳兵諸國來朝者偃蹇凌侮

之由是皆怨畔乾隆三十八年王路易第十六一作盧義斯第十六嗣立

時華盛頓一作元興騰據亞墨利加起兵英吉利攻之不克佛人以

全軍助華盛頓英不能支遂與華盛頓和而佛亦由是虛耗王

好漁色內寵擅權擾民不能堪乾隆五十四年國大亂尋廢

王弒之立領事官三人攝王政以拿破侖為首一作拿破侖利翁又作那波良

拿破侖者佛夙將用兵如神征麥西有大功王忌之置散地國

人既弒王拿破侖乘勢鼓衆得大權嘉慶八年國人推戴即王位恃

其武略欲混一土宇繼羅馬之蹟滅荷蘭廢西班牙取葡萄牙

兼拜意大里瑞士日耳曼諸小部割普魯士之半奪奧地利亞

屬藩侵蹙國圍其都城戰勝攻取所向無敵諸國畏之如虎嘉

慶十六年以大兵伐俄羅斯圍其舊都墨斯科俄人燒之而走

佛方旋師而天驟寒軍士凍死者十七八諸國乘其敝也合力

攻之佛師大潰故所得土全失嘉慶二十年各國遣公使會議

於維也納奧地利亞都城凡拿破侖所侵地各歸故主其間有分析有

合併立盟約不相吞噬拿破侖既敗喪慙而避位復立故王之

裔路易一作盧義斯仍握兵柄嘉慶二十一年與英吉利戰於北境

兵敗被禽英人流之荒島道光二年死路易即位數年卒弟查

理立一作加爾祿斯愚孱不任事在位九年國人廢之擇立支屬賢者

立

路易非立一作盧義斯非里卑即今在位之王也。以道光九年嗣立。性寬仁好納諫。有賢聲。

佛郎西地形平行。東境與諸國接壤之處。有連山斷續。南界與西班牙隔。此里牛斯大山。餘皆平土。境內河道縱橫。著名者二十有二。最大者曰羅尼。自北而南。入地中海。曰塞納。曰羅亞爾。曰日倫大。皆自東而西。入大西洋。佛人多開支河。為運道。佛水利最精。其國以處處可通舟楫。又多開溝洫。資蓄洩。以故壤地之腴。甲於西土。田畝得六。園林得二。牧場得一人。授田不過數畝。而農功最力。故戶口多而食常足。西北氣候頗寒。土卑濕。宜稼穡果實。東南溫燥。多草木。宜葡萄。物產之最豐者。為葡萄。

酒南方之民多。以釀為業。味極醇。色淡黃微赤。極清。味似中國北方黍米所釀。醇之起沫。

一餅有值洋銀數十圓者。西土良醪。皆取給於佛。歲得價銀六千餘萬圓。又造熱酒。歲得價三百萬圓。產橄欖油極多。種菜。服造糖。味同於蔗。所織大呢羽緞。皆精緻。又能織花紋絲緞。本國歲產蠶絲十萬餘担。不足供機杼。仍由意大利取運。益之。其人心思精敏。工於製器。自來火之鎗。火輪之車。船大半皆其所創。都城有鐘表匠二千人。每歲造時辰表四萬件。自鳴鐘一萬八千架。其法時時變易。奇幻出人意料。他國亦有倣造者。而終遜於佛。山產石炭。鍊鉛白礬。僅供國用。其民俗豪俠。自喜氣高亢。終日歌舞。無戚容。貴賤皆衣裳都麗。不惜費。喜交遊。善遇遠人。

每年收各項稅銀約一萬二千九百萬兩。國舊分三十三部。因其廣狹不均。近年改為八十六府。○壹里亞德佛蘭薩部在北境東西適中之地。今分五府。首邑曰塞納。都城在其中。曰巴勒。一作帕爾勒士。又作巴黎斯。建於塞納河兩岸。城垣方廣。居民九十餘萬。王居殿闕巍峩。層樓複閣相望。文彩精麗。西土殆無其比。城外離宮別苑。歷代陸續修建。凡數十處。其街衢盤繞環匝。列肆密如蜂房。往來者。轂擊肩摩。晝夜不絕。每歲京都所收稅銀計九百萬兩。歐羅巴都會之盛。推為第一。城內有大書院。藏印本書三十六萬冊。鈔本書七萬冊。遊學之士。許住院借讀。又設醫院十四所。選名醫居之。每歲收療病者一萬四千人。各國學醫者皆

畏糧赴巴勒。三年或五年。學成然後歸。又有繁術院。居各項藝術之師。如學兵法。開河道。造器物之類。學者各就所願。羣居講肄焉。次曰荷瓦斯。在塞納之北。首邑名波威。曰哀斯尼。在荷瓦斯之東。首邑名拉安。曰塞納。荷瓦斯在塞納之南。首邑名威爾塞列斯。曰塞納馬爾內。在塞納之東。首邑名美倫。○法蘭德勒部在極北境。與比利時接壤。改一府曰諾爾。首邑名列黎。○亞爾多亞部。在諾爾之西南。改一府曰巴的加雷。首邑名亞拉斯。○比加爾的亞部。在巴的加雷府之西南。西界臨海。與英吉利南境相望。改一府曰索美。首邑名亞眠。○諾爾滿的亞部。在北境臨海。與英吉利南境相對。改五府曰下塞納。北面臨海。首邑

名盧昂。曰加爾瓦多斯。北面臨海。首邑名加英。曰滿砂。西北兩
 面臨海。首邑名森的羅。曰荷爾內。在加爾瓦多斯之南。首邑名
 亞靈孫。曰與勒。在下塞納之南。首邑名厄危律。以上六府與英
 吉利僅隔內海。內海名滿砂。遠者百餘里。近者乃五六十里。值晴明
 兩岸可以相望。有海口曰補羅義。曰加來。又有大口曰東末佛
 人歷年代英皆出此港。三口據形勝之地。炮臺周密。防守極嚴
 敵船不能近也。○賞巴尼亞部。在壹黎亞德佛郎薩之東。改四
 府。曰亞爾德內斯。北界比利時。首邑名美西也爾。曰馬爾內首
 邑名砂龍。曰荷卑。首邑名德羅業。曰高馬爾內。首邑名說蒙。○
 羅勒內部。在賞巴尼亞之東。改四府。曰冰于塞。首邑名巴爾勒

都曰木塞勒。北界日耳曼。首邑名美的。曰木爾德。首邑名囊西
 曰窩斯日。首邑名尼比納爾。○賣內部。在諾爾滿的亞部之南。
 改二府。曰馬也內。首邑名拉瓦爾。曰薩爾多。首邑名勒止。○安
 如部。在賣內部之南。改一府。曰賣內羅亞爾。首邑名安惹爾。○
 北勒達尼亞部。在賣內部之西。地形如臂伸入大西洋海。改五府
 曰壹列維勒內。北半距海。首邑名勒內。曰哥的都諾爾。北面距
 海。首邑名森德比勒。與各曰非尼斯德拉。西南距海。有海口通
 大河。首邑名固英卑爾。曰摩爾比罕。南面距海。首邑名瓦內。曰
 羅亞爾。南北西三面距海。首邑名難得斯。○波亞都部。在北勒
 達尼亞之東南。改三府。曰杜德。西面距大西洋海。首邑名不爾

奔枉德曰二塞威勒首邑名霍爾曰維也內首邑名波亞疊○
荷尼部在二塞威勒府之南改一府曰下砂蘭德南境有海口
內通大河首邑名羅捨勒○森當日昂姑木亞部在下砂蘭德
府之東改一府曰砂蘭德首邑名昂姑勒美○耳里亞內斯部
在壹里亞德佛郎薩之西南改三府曰與勒羅亞爾首邑名砂
爾德勒曰羅亞勒首邑名荷爾良曰羅亞爾捨耳首邑名波羅
瓦○都勒內部在羅亞爾捨耳府之西南改一府曰音德勒羅
亞爾首邑名都爾○北利部在耳里亞內斯部之南改二府曰
捨耳首邑名不爾曰曰音德勒首邑名砂多盧以上三部六府在佛
腹地戶口殷繁閭閻富實皆佛國股肱郡○威尼爾內部在捨

耳府之東改一府曰聶維勒首邑名內維爾○不爾波內部在
聶維勒府之南改一府曰亞列爾首邑名木靈○馬爾世部在
北利部之南改一府曰哥留斯首邑名荷勒○黎木性部在哥留
斯府之西南改二府曰高維也內首邑名里摩日曰哥勒塞首
邑名的與勒○荷威爾內部在亞列爾府之南改二府曰不壹
德多美首邑名哥勒爾蒙曰敢達爾首邑名荷里拉○亞爾撒
斯亞部在不壹德多美府之東改二府曰下勒怒首邑名義斯
達拉斯不爾厄曰高勒怒首邑名哥爾馬耳○法師師官德部
在東界窩斯日府之南改三府曰高索內首邑名威蘇爾曰都
伯東界瑞士首邑名北三孫曰汝拉東南隅界瑞士首邑名龍

勒索爾聶耳。○不爾荷尼亞部。在法郎師官德部之西。改四府。曰約內首邑名荷捨勒。曰哥德多爾首邑名的。仍曰索內羅亞爾首邑名荷敦。曰厄英首邑名不爾厄。○里荷內部。在極東北隅。與日耳曼接壤。改二府。曰羅內首邑名里昂。曰羅亞爾首邑名蒙比里孫。○德爾非內部。在厄英府之東南。與意大利之薩爾的尼亞接壤。改三府。曰義塞勒首邑名哥肋諾。曰多羅美首邑名瓦梭薩。曰高亞爾卑斯首邑名甲。○不羅溫薩部。東接薩爾的尼亞。南界距地中海。改四府。曰窩哥律斯首邑名亞威農。曰下亞爾卑斯首邑名的。聶曰不世德羅內。南境距海首邑名馬耳塞里亞。曰瓦爾東。南境距海首邑名達拉給娘。○郎

馬也納地
理全志
從也納可

給德部。在不羅溫薩部之西。幅員甚廣。改八府。曰高羅亞爾。南境距地中海。首邑名不壹。曰羅塞勒。首邑名漫德。曰亞爾德世。首邑名比里瓦。曰加爾。首邑名尼美斯。曰厄羅爾德。首邑名蒙德。不列爾。曰荷德。東境距地中海。首邑名加爾加索內。曰達爾尼。首邑名亞爾比。曰高加羅內。首邑名都羅塞。以上二部。扼地中海北岸。馬爾塞里亞為南境第一。大埔頭。又有海口曰土崙。修造戰艦之地也。○佛亞部。在西界下。砂蘭德府之西。臨海。改一府。曰亞列日。首邑名佛亞。○盧西隆部。在南界。東距地中海。南負比里牛斯山。與西班牙接壤。改一府。曰東比里牛斯首邑名北爾比娘。○馬也納部。在南界。郎給德部之西。幅員尤廣。改

改九府
聖德邦
有知斯
七字可
從

瀛海志覽 卷之七

九府曰日倫大西距大西洋海首邑名波耳多海港深通上接
內河葡萄酒由此出運為西境第一大埔頭曰多爾多尼亞首
邑名卑里句曰羅加羅內首邑名亞仁曰羅首邑名加爾曰亞
維倫首邑名羅德斯曰達爾尼加羅內首邑名蒙德邦曰惹爾
首邑名荷世曰蘭德西距大西洋海首邑名蒙德馬爾三曰高
比里牛斯南界西班牙首邑名達爾卑○伯爾內部在西南隅
西距大海南界西班牙改一府曰下比里牛斯首邑名波○哥
爾塞牙部一作可耳西加又作噶爾在國東南乃地中海大島在
薩爾的尼亞島之北舊本屬意大里佛人取之今改一府廢王
拿破侖即此島人圖附意大里亞

佛郎西頗重讀書學優者超擢為美官其制宰相一人別立五
爵公所又於紳士中擇四百五十九人立公局國有大政如刑
賞征伐之類則令公所籌議事關稅餉則令公局籌辦相無權
宣傳王命而已國有額兵三十萬戰船大小二百九十隻水兵
五萬船之大者載砲七十二門至一百二十門亦有火輪船數
十隻巡駛地中海其俗人人喜武功軍興則意氣激揚面有矜
色臨陣跳盪直前議不返顧前隊橫屍雜還後隊仍繼進不已
獲勝則舉國歡呼雖傷亡千萬人不恤但以崇國威全國體為
幸其酋長沈鷲好謀知兵者多水戰陸戰之法無不講求又好
用縱橫之術故與諸國交兵常十出而九勝

九
寸眉

按佛郎西在歐羅巴諸國中傳世最久自哥羅味開基至今已千餘年中間雖迭遭變故而代立者皆其宗黨未滋他族夫立女主較他國之奕棋置君者固有間矣立法駿厲賢君復六七作危而不亡殆有由也

歐羅巴用武之國以佛郎西為最爭先處強不居人下偶有凌侮必思報復其民俗慷慨喜戰有小戎鐵馬之風其用兵也仗義執言不似諸國之專於牟利故千餘年中侮亂迭生而虎視泰西國勢未嘗替削至拿破侖之百戰百勝終為降虜則所謂兵不戢而自焚又可為瀆武者之殷鑒矣

佛郎西屬地在別土者亦有數處如南印度之本地治利南

亞墨利加之歪阿那亞非利加之阿爾及耳印度海之不爾奔得之不甚經營棄之亦不甚惜蓋不以此為重也

歐羅巴各國皆以販海為業如英吉利米利堅呂宋之屬每歲商船至中國多者百餘艘少亦三四十艘所販鬻者多棉花洋布粗重之物至如洋米胡椒蘇木海參之類皆從東南洋轉販並非西產獨佛郎西商船最少多則三四艘少則一二艘入口之貨皆羽毛大呢鐘表諸珍貴之物蓋其國物產豐盈製作精巧葡萄酒大呢綢緞之類售之歐羅巴各國即已利市十倍不必遠涉數萬里而謀生其航海而東來也意在於耀聲名不專於權子母國勢既殊用意迥別其情勢可

揣而知也。

顧亭林天下郡國利病書云佛郎機即佛郎古無可考素不通

中國正德十二年永正十四年駕大舶突至廣州灣口銃聲如雷以進貢

請封為名撫按查無會典舊例不允遂退泊東莞南頭徑自

蓋房樹柵恃火銃以自固有至部者不行跪禮朝見欲位先

諸夷御史邱道隆何鼈皆言其殘逆稱雄先年潛遣火者亞

三假充滿刺加國使臣風飄到澳往來窺伺熟我道途畧買

小兒烹而食之近日滿刺加國王奏其奪國讐殺等情宜即

驅逐嚴禁私通將所造房屋城寨盡行拆毀詔皆從之誅其

首惡火者亞三海道汪鉉以兵逐其餘黨反用銃擊敗我兵

或獻計使善泗者入水鑿沈其舟盡擒之餘乃遁去汪鉉由

此得佛朗機銃式請頒於邊鎮至今三邊實賴其用嘉靖中

黨類更番往來私舶雜諸夷中首領人皆高鼻白皙廣人能

辨識之又云佛朗機人好食小兒其國惟國王得食之臣僚

以下皆不能得至是潛市十餘歲小兒食之每一兒市金錢

百文廣之惡少競掠小兒往賣居二三年兒被掠益衆遠近

患之云云按佛郎西之至粵在正德年間是為大西洋抵粵

東之始明人不知有大西洋以為其國在瓜哇之南誤矣當

時曷臣以會典所無絕其封貢言官復請驅逐童牛之牯所

慮未嘗不遠而鑿舟之役事殊杳茫嘉靖以後更番來粵又

何嘗能禁絕之也。至烹食小兒，非人類所為，即有獻媚之易牙，未必遂沿為故事。佛國之在西土，稱雄已千餘年，果有此

事，諸國當視為豺虎，誰甘以牛耳相讓？又我朝通市二百年，佛人每歲來粵，何以不聞有此？似當時之傳聞，亦未必盡確

也。或云佛郎西人好買小兒，教織起花細緞。鳥鎗之制，由此此則近似泰西諸國，惟佛人能織花緞也。傳入中土，實為水陸利器。靖潢池之反，側肅幕庭之鳴吠，星

馳電掃，利賴何窮，而不知此技之由來，乃即從中國之火礮

變化而出。論者乃謂火器創於泰西，蓋亦不考之甚矣。已詳言之

歐羅巴圖說泰西人書，鑿足知其不誣也。

鑿舟之說，自來以為奇策，謂募善水之人，伏於船底，用利斧鑿

孔，其船立沈。又聞善水之人，能伏水底，七晝夜，能於水中食

餅餌，兼操作。嘗以詢之寶升堂提軍。振彪提軍云：此技余少時

嘗學之，未成也。而知其梗概。凡人入海水，必閉目，否則為鹹

水所侵，目且盲，必閉氣，否則流隨吸入，轉瞬而腹彭亨，年少

力壯者，閉氣稍久，亦斷無逾刻許者。其能不浮不沈，恃手足

之運動，運動少停，則隨波湧出，水面斷無在水中。尚能施力

運斧之理。且海水波浪最勁，愈深愈勁，能浮江河之水者，入

海水則敗，能浮內港之水者，入大洋則敗。善水之人在大洋

落水，得片板可不死。若徒手浮沈大浪中，力盡氣微，亦未有不死者。此技即使至精，斷不能化其身為魚鱉。世俗所傳大

瀛環志略 卷之七 十一

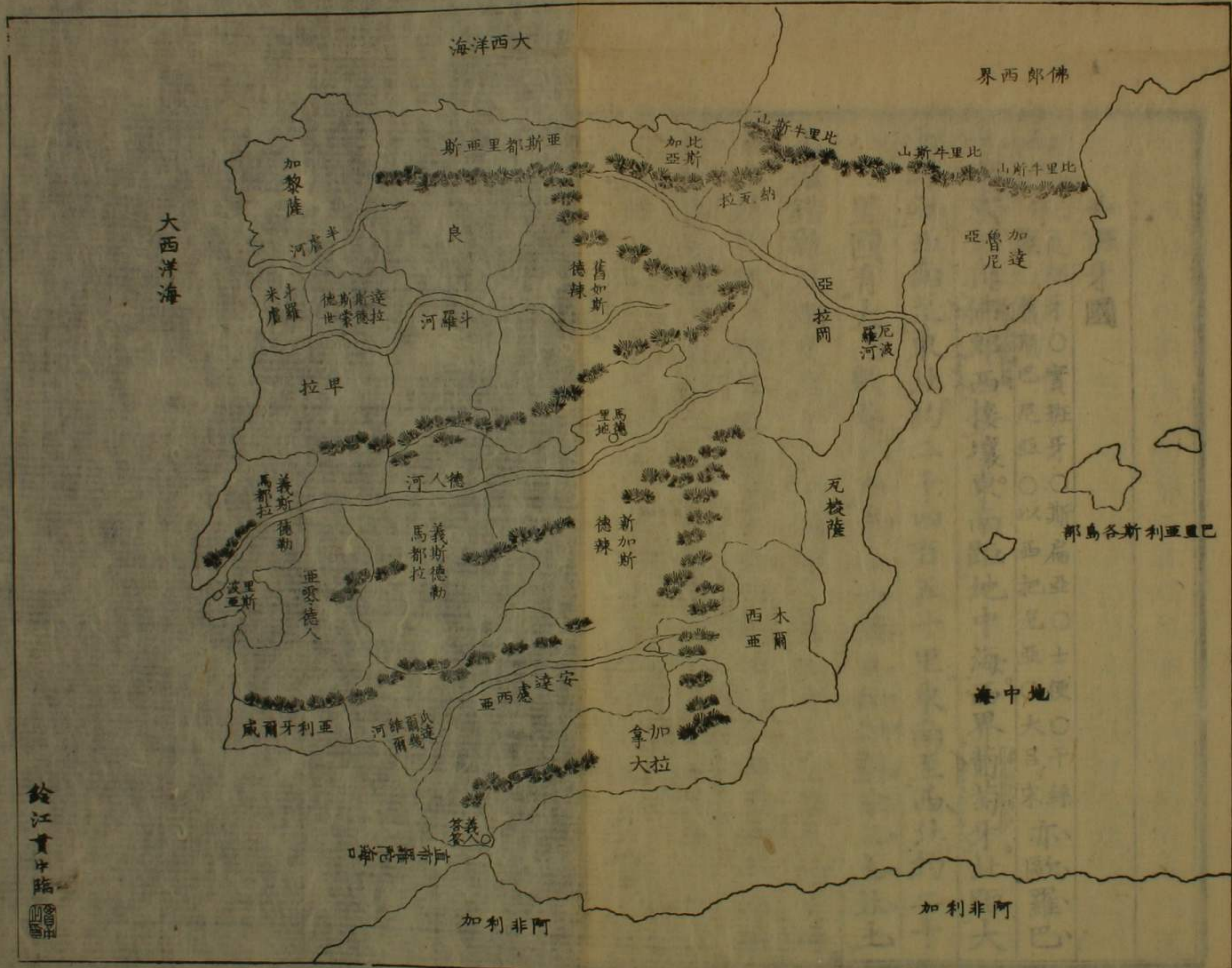
半得之耳。食資談柄則奇。創可喜。竟欲施之實事則愚矣。又
守備吳金魁。水師勇士。殺海賊無算。亦嘗習此技。余問之亦
云然。閱天下郡國利病書。所記佛朗機事。有鑿舟之說。因附
記於此。

西班牙天葡
萄牙合圖



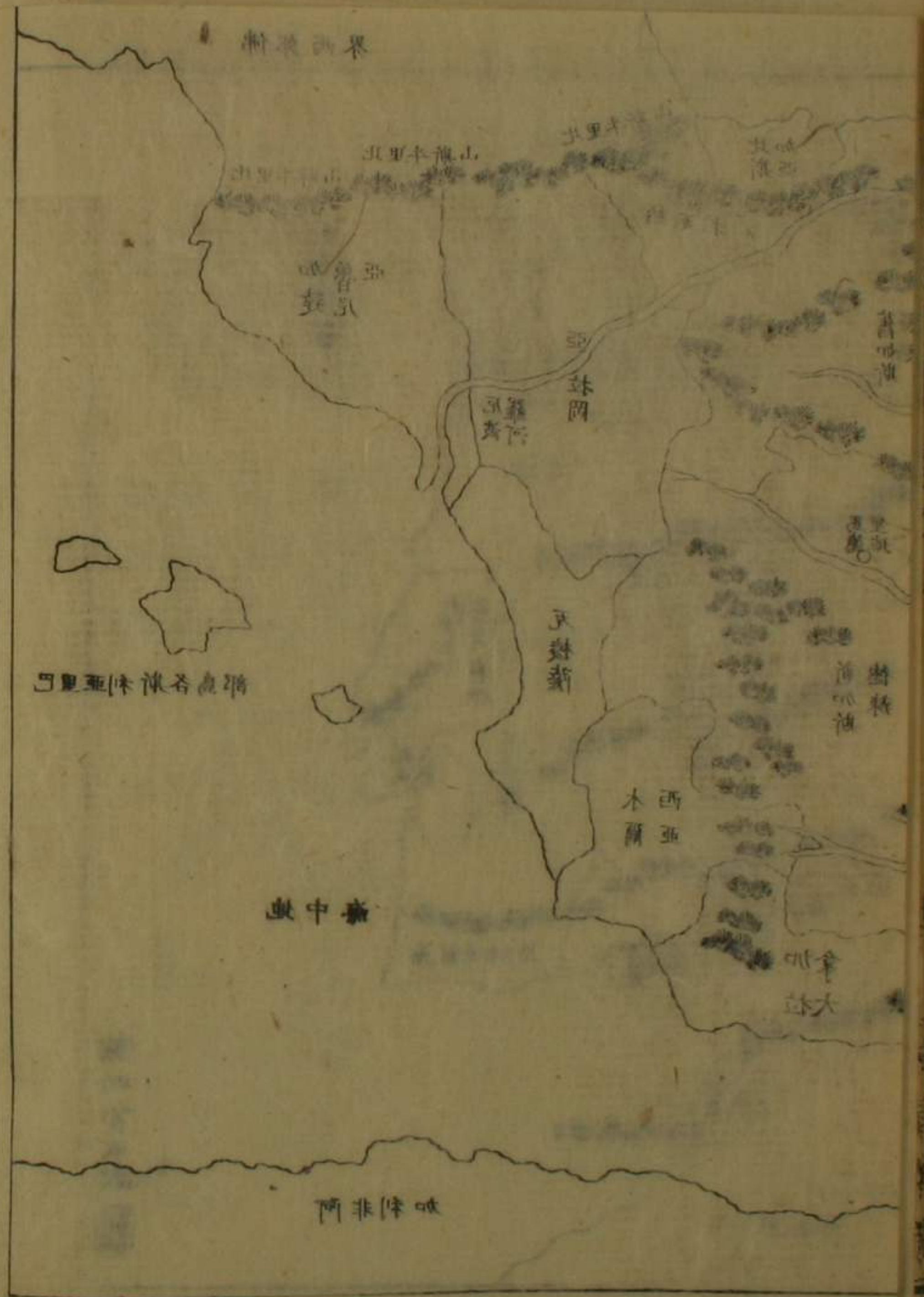


西班天簡



繪江貫中臨

西班天竺



西班牙國

西班牙國。是班牙。○實班牙。○斯扁亞。○士便。○干絲。亦歐羅巴大國。東北與佛郎西接壤。東南距地中海。西界葡萄牙。北距大西洋海。西南至東北。約二千四百五十里。東南至西北。約二千八十里。國有大山數疊。皆自東而西。橫亘如垣。劃分三土。北土山嶺錯雜。溪澗交流。中多腴壤。便於農作。中土高廣。天時炎燥。雨水難得。民多牧羊為業。南土山川秀發。風景清美。產各項果實。羊馬驢騾皆良。勝於他國之產。其地古名卑里亞。五方之人雜處。非尼西亞人居多。古商賈後為加爾達額人所據。亦非

亞人所立國在漢初意大里大將奔彪帥師征服之遂為羅馬
地中海南岸西境越六百餘年羅馬衰西境為汪德羅隋高亞拉奴皆北狄
 三部之人所據正天皇帝十三年我特一作哥度又作厄都亦北狄別
種酋長雷維印的約率大隊自東方來攻羅馬守臣不能禦棄
 地而逃東地遂為我特族所據尋翦滅西境諸部以隋文帝開
 皇季年立國傳一百餘年至羅德黎哥性苛暴其臣有人良者
 為羅德黎哥所摧辱時亞刺伯回部據亞非利加北境即摩羅
額諸回部兵力方強唐睿宗大極元年人良引回部入寇西班牙望
 風奔潰王奔北鄙國為回部所奪僅餘亞斯都里亞斯比斯加
 亞納瓦拉三部降為侯國歷七百餘年亞刺伯衰弱守土回酋

各裂土自擅日尋于戈亞斯都里亞斯侯伯拉納哲眾興師攻
 回部大捷眾推立為王尋攻獲加斯德辣地稱加斯德辣王令
 我特人自戰其地得即封之回部或降或竄故土全復而國已
 數分然姻婭相聯無釁爭加斯德辣傳至女主依撒伯爾贅亞
 拉岡侯非爾難多明成化十五年諸部仍合為一是為西班牙
 復建之始依撒伯爾聰敏過人能修國政疑大海之西有廣土
長宏治初年遣其臣哥崙一作閣龍又駕巨艦畏糧探之果得亞
 墨利加之可倫比亞驅逐土番徙國人實其地漸拓而南北墨
 西哥秘魯智利巴拉他等部詳亞墨利皆聽役屬諸部產銀
 鑛極王每歲得數百萬觔西班牙以此致富西土稱為金穴嘉

靖年間復遣其臣米牙蘭航海東來至亞細亞東南洋之呂宋

據其海口建設埔頭帆檣湊集百貨流通由此愈益富饒先是

正德十四年日耳曼內亂時西班牙王查理第五有賢聲日耳

曼各部迎以為王西班牙立其世子非立第二泰西人所編網鑑敘述如此近

閱大西洋人所著地理備考則云粵地稱公爾非理卑非立娶先王之女若無網遂即君位二說不同未知孰是然網鑑專紀各國興亡世系頗為詳核必有依據故仍從彼說兩國聯為唇齒傳子加爾羅斯國益

富强西隣葡萄牙本西班牙西部趙宋時驅逐回部別立為國

萬曆中葡萄牙王禦敵殞無子西班牙遂收復其地越六十載

復分裂詳葡萄牙圖說方西班牙之恢復舊土也回民之未逃者皆降

附為編氓歲久復繁衍逾數十萬戶西班牙以其族類殊異終

為後患勒兵驅逐之回民皆破家攜孥狼狽渡海轉徙入亞非

利加北境即阿利額等回部失業者因剽掠餬口地中海從此多盜而

西班牙戶口驟減貿易漸微日益貧寡論者頗譏其失計康熙

三十九年西班牙王查理歿無子粵地利王即日耳曼王時日耳曼列國俱已稱

佛王之孫非立第五為西班牙王王英果能立政休養生息西

國再康乾隆末年佛郎西內亂西班牙始攻佛後與佛約結攻

英吉利戰船遭風大半沈失已而佛郎西拿破侖即位時西班

牙王加爾羅斯與其世子不睦嘉慶十二年拿破侖約其父子

為好會於馬也納云為調協至則數其罪而兩囚之自立其弟

為西班牙王。西民不服。招英吉利兵合攻之。交戰五年。遂拿破
侖之弟。復立故王世子。非爾難多。自是以後。內訌四起。日就衰
亂。王歿無子。立幼女。撒伯爾母公擅權。王弟煽回部遺民為
亂。蓋歲歲乎危亡之勢焉。亞墨利加諸蕃國皆畔。僅存古巴片
土。詳亞墨利加海羣島圖說與呂宋埔頭而已。

西班牙北境。負比里牛斯大山。地氣頗寒。南境臨地中海。夏令
酷熱。賴海風滌暑氣。中土距海面一百四十四丈。為歐羅巴極
高之地。四時多風。隆冬不煬火。河道之大者十二。尤著者曰米
渣。曰斗羅。曰德人。曰瓜達爾維爾。皆入大西洋海。曰厄波羅
入地中海。土多膏腴。五穀之種皆備。木多橡。果多葡萄。山產各

鑛。金銀近已空竭。銅錫鉛尚有之。惟鐵與煤採之不竭。又產鑽
石。寶石五色玉。瑪瑙水晶。其民俗膽氣粗豪。專務報復。好逸憚
勞。惰於農作。早餐後必午寢。以此鄉戶多貧瘠。半居棚寮。俗儉
嗇。杯酒一果之外。無他求。男女並好彈琴跳舞為樂。又好為鬪
牛之戲。聚觀者如堵牆。或縱狂牛於場。勇者挾刃搏而刺之。獲
勝則千萬人歡呼迎賀。舉國奉洋教。教師有大權。違異者以
火焚之。貿易之繁盛。在海濱各埔頭。稅餉歲入一千八百萬兩。
養兵太多。軍興用不足。恒貸於富民。償其息。近年主計者多失
信不償。富民悶不肯借。每敵兵壓境。輒因缺餉撓敗。國舊分十
三部。近年改為四十九部。今二島在內分上中下三等。○新加斯德

辣在中土為四境適中之地。縱約六百里。橫約七百五十里。地高燥。多沙磧。草木不繁。現改五部。曰馬德里地。一作莫珠爾勒。得又作馬特。列上等。都城同部名。建於滿薩那勒斯河左。王廷極宏麗。土木之費計千萬金。內有學署。醫院。觀星臺。軍功廠。古玩庫。藥草圃。療畜館。居民約二十萬人。產呢羽。綢緞。地氈。印花洋布。磁器。曰瓜達拉砂辣。列下等。古時多名人。所產呢羽。綢緞。頗著名。曰多勒多。列中等。昔回部據西班牙。以此為都城。宮殿猶有存者。夏日苦熱。乏水泉。土人多飲坎中積雨。曰固盈加。列下等。產蜜蠟。牲畜。曰虛達里亞耳。列下等。產水銀。○舊加其德辣。在新加斯德辣之北。縱約四百六十里。橫約七百七十里。山岡與平原相

間。現分六部。曰不爾尼斯。列下等。田土肥沃。氣候和平。產五穀。百果。曰羅哥羅。列下等。地頗清勝。產穀果。商賈輻輳。曰三當德爾。列下等。會城建於比斯加亞海口。估帆雲集。為北境大埔頭。地產穀果。黃麻。牲畜。煤蜜極多。曰索里亞。列下等。城建山谷中。產羊毛。曰塞額維亞。列下等。地氣寒。產呢羽。玻璃紙。割。曰亞維拉。列下等。地有書院。產洋布。○良。在舊加斯德辣之西。縱約七百里。橫約四百五十里。地氣平善。物產豐饒。現改五部。曰良。列下等。會城屋宇高大。郊外風景清幽。產白玉。曰巴稜西亞。列下等。產穀果甚豐。曰瓦里亞多黎。列中等。土田最腴。產穀果數倍他部。又產材木極堅。船料仰給於此。兼產呢羽。綿紗。磁器。曰薩

拉蒙加列下等昔為西國大都會代有聞人兵火之後凋敝已甚曰薩摩拉列下等產葡萄黃麻羊毛○加黎薩在良西北南界葡萄牙西北距大西洋海居米虐河下游縱約五百里橫約四百五十里近海卑濕草場豐茂宜牧畜現分四部曰哥魯尼亞列上等城建海隅泊船最穩商賈輻輳為西北境大埔頭港口有大礮臺極堅固曰顯額列下等地有羅馬舊城產麻布曰疴稜塞列下等產火腿葡萄酒曰奔德威達拉列下等產翦絨銅器○加拉拿大在極南境臨地中海縱約二百餘里橫約八百餘里地近赤道天時炎熱而水土平良現分三部曰加拉拿大列上等會城舊為回部王都戶口八萬物產甚豐稱南方大

都會曰亞爾美里亞列下等有海口極深闊可泊舟山產玉石瑪瑙曰馬拉牙列上等城建海濱泊船最穩貿易極盛為南境大埔頭○瓦稜薩在東南隅臨地中海縱約七百里橫約二百里地氣極暖罕見冰凌現分三部曰瓦稜薩列上等會城建於平原居民六萬萬厦整潔貿易極盛產穀果油酒綢緞大呢曰亞利干的列中等城建海濱街衢闊直港道寬穩為東南境大埔頭出口之貨窩宅亦鉛類黑鉛白礬銀硃藍靛百果葡萄酒葡萄乾曰加斯德倫得拉不辣納列下等城建海濱物產貿易與亞利干的畧同而富盛遠遜之○木爾西亞在瓦稜薩之西南東南境臨地中海縱約二百餘里橫約三百餘里現分二部曰

木爾西亞列中等。城建山谷中。戶口三十六萬。地氣溫厚。物產
憤盈。穀果麻酒皆豐。又產銅錫硫磺。白礬。有鹽池。產鹽極王。曰
亞爾巴塞爾列下等。產布疋。牲畜鐵器。○亞拉岡在舊加斯辣
之東。縱約七百二十里。橫約四百八十里。山嶺重疊。寒燠懸殊。
產麥麻。百果酒。油蜜蠟。牲畜。兼產銅鐵錫礬。不灰木。現分三部。
曰薩拉厄撒列下等。舊本繁盛。遭兵燹而殘毀。曰烏尼斯加列
下等。土膏腴。少歉歲。曰德魯厄爾列下等。地氣甚寒。人乏疾病。
產烏煤。○納瓦拉在亞拉岡之西北。與佛郎西接壤。縱約三百
里。橫約二百餘里。產黍稷大麥。油麥。豆粟。山產木料及五金之
礦。現仍為一部。列下等。○亞斯都里亞斯在舊加斯辣。良兩

部之北。北境距大西洋海。縱約一百五十里。橫約四百六十里。
南境負大山。民居巖谷。農作甚勤。產栗子佛手。山產銅鐵錫鉛
白礬水晶。又產駿馬。現仍為一部。曰荷維夜多列中等。○加達
魯尼亞在亞拉岡之東。東南臨地中海。北負比里牛斯大山。與
佛郎西接壤。縱約五百里。橫約七百里。依山傍海。物產墳盈。地
氣平善。戶口最繁。織造呢羽皆精良。貿易之盛。甲於通國。山產
林木。五金。水晶。白玉藍寶石。白黑礬。硃砂。現分四部。曰巴爾塞
羅內列上等。城建海濱。居民十二萬。葡萄酒燒酒橄欖油南果
由此出運。為東境第一大埔頭。曰達拉瓦納列下等。地多烈風。
穀果豐碩。曰勒黎達列下等。物產亦豐。曰日羅納列下等。城建

日字可疑
恐有脫誤

山麓有金湯之勢。國變時屢被兵。日形凋敝。○比斯加亞。介納瓦拉。亞斯都里亞斯之間。北距大西洋海。縱橫皆二百餘里。產木材甚富。船廠皆取給焉。現分三部。曰比斯加亞。列下等。會城頗繁盛。為羊毛總聚之地。曰給不斯孤。列下等。城建山麓。為北境鎖鑰。嘉慶十八年。佛郎西來侵。屋宇燬臺。俱成灰燼。事定之後。脩復如初。曰亞拉襪。列下等。○義斯德勒馬都拉。在新加斯德辣之西。西境與葡萄牙接壤。縱約六百六十里。橫約四百六十里。土肥沃而氣候極炎。現分二部。曰巴達熱斯。列下等。城建瓜的牙約河右。極堅固。有石橋。長一千八百步。闊二百步。橋孔二十有八。產穀果。菽酒。牲畜。曰達塞勒斯。列下等。產牛羊。○安

達盧西亞。在新加斯德辣之西南。西界葡萄牙。西南臨海。縱約五百里。橫約一千一百五十里。山阜與平原相間。其山有毛有童。產穀果。絲綿。蜜酒。油鹽。甘蔗。牲畜。又產銅鐵。高宅。水銀。硝砂。長夏酷熱。土人多夜作晝輟。現分五部。曰塞維里亞。列上等。城建平原。居民九萬。豐饒為南土之最。曰烏厄爾襪。列下等。民多以網魚為業。曰加的斯。列上等。城建海角。大而堅。著名西土。居民五萬三千。貿易昔稱極盛。今漸蕭索。曰哥爾多瓦。列中等。城建瓜達爾維爾河之右。傑構雲連。樓臺重疊。街衢狹而穢。居民五萬七千。曰熱音列。下等。土甚沃而農作不勤。○巴里亞利斯。在西班牙東南地中海內。合五島為一部。列下等。曰馬惹爾架。

曰米諾爾架。兩島較大。戶口約二十萬。產南果極多。曰壹維薩。

曰佛爾門德棘。曰加卑勒拉。○加拿列斯在阿非利加之西。大

西洋海中。合大小二十島。為一部。以德內黎非島為首。列下等。

○安達盧西亞之南境。與阿非利加之北境。相對成海峽。曰日

巴拉爾大。一作直布羅陀長約八十里。闊約五十里。狹處止十餘里。為

地中海之門戶。英吉利於北岸盤石之上。築堅城。曰義人答答。

環以礮臺。守以重兵。已歷百餘年。佛郎西西班牙屢攻之。不能

取也。

按西班牙境土恢闊。埒於佛郎西。其俗長於泛海。善於行遠。

自得亞墨利加墨西哥諸部之後。其國有金銀氣。西土視為

陶猗。至今歐羅巴各國行用之洋銀。大半稱呂宋番。宜其富

強莫與京矣。然近年衰弱已甚。且貧苦者何也。富而無政。雖

秦隋不免覆亡。况區區之夷國乎。呂宋在中國東南洋。與歐

羅巴相去絕遠。西班牙於前明中葉探得之。立為埔頭。由是

其商船來粵東者。率稱大小呂宋。或稱宋仔。而西班牙之名

轉隱。

瀛環志略 卷之七 附 官 關 錢

有賢王曰以馬努以利能立制防國稱極治子約翰第三嗣位
聯昏於西班牙四境又安倉庫充實子英黎吉嗣位亞非利加
回部來侵出戰敗沒無子西班牙乘勢拜其國由是隸西班牙
者六十年西政貪殘葡人患倒懸崇禎崇禎十七年起兵逐西班牙
守者復立故王支屬約翰第四西班牙屢來侵構兵二十餘年
葡王脩好於英吉利英吉利助以兵力時擁護之乃免於亡先
是歐羅巴諸國自開闢至元時自相往來鮮通別土葡萄牙人
精於算數習天文用儀器測量日出入并星躔度數知水陸之
方向遠近明初其國王遣善操舟者駕巨艦南行由亞非利加
之西境轉而東歷亞非利加之東境抵五印度之西境復轉而

東至麻喇甲又從蘇門答臘噶羅巴之海峽遍歷東南洋諸島
國所至輒留葡人營立埔頭隆慶初抵粵東香山縣之濠鏡即
請隙地建屋歲納租銀五百兩置臣林富代請許之葡萄牙
人遂立埔頭於澳門是為歐羅巴諸國通市粵東之始其後西
班牙荷蘭接踵東來佛郎西英吉利繼之葡萄牙所立小西洋
東南洋埔頭咸被侵奪僅餘澳門一塵為諸國東道之逆旅嘉
慶初佛郎西拿破倫侵伐四隣兵及於葡葡不能禦王棄國航
海逃於巴西一作巴西巴西者南亞墨利加廣土葡人於明中葉
探得之建為藩部者也詳亞墨利加圖記已而拿破倫為英吉利所禽
王乃歸國尋卒其世子留王巴西兼王葡巴西民謂王貪王兩

地不肯服。王不得已。自王巴西。而遣幼女歸王葡。時王弟已自立。不肯避位。王在巴西。不習其俗。國人迫王致位。王狼狽歸國。與女合兵攻弟。英吉利助以兵。滅王弟。王女乃定位。尋贅日耳曼世子為婿。夫卒。再贅。女慈惠愛民。國人安之。

葡萄牙壤地褊小。外臨大西洋海。境內萬山盤匝。平原甚少。大河三。曰米虐。曰斗羅。曰德人。皆發源西班牙。由葡西境入海。西北氣候頗寒。東南則夏苦炎熱。穀以小麥。收黍為主。大麥高粱粟米。稔稻蠶豆。豌豆亦皆有之。土田最沃。而農功疎惰。木多松柏。栗橡槐楊楓。檉果有黎橘桃梅櫻桃核桃杏仁波羅佛手檸檬。檳無花果阿利機。即橄欖其仁最多者為葡萄用以釀酒極甘。

色赤味甜內有雜櫻桃者 販行遍於西土。亦解種桑養蠶。產絲無多。山產紅藍寶石水晶五金各鑛黑礬硫磺磁石鹽田則沿海皆是。取之不竭。舉國崇洋教。財貨半歸教師。民恒貧乏。國舊分六部。後分為八部。各有所領小部。○義斯德勒馬都拉。在南北適中之地。西距大西洋海。縱約六百里。橫約二百五十里。領十一小部。

曰里斯玻亞。一作勃門 葡萄牙之都城也。建於德人河右。跨山臨水。樓臺疊起。內有學署書庫觀星臺軍功廠。規模極為鉅麗。郊外內港寬深。下接海口。泊舟平穩。貿易極繁。河岸礮臺周

市守衛嚴密。乾隆二十年遭地震。王廷民舍不遺一椽。死傷山積。歷年修建。乃復其故。曰德黎威德辣。產葡萄。有行宮甚麗。曰

積歷年修建。乃復其故。曰德黎威德辣。產葡萄。有行宮甚麗。曰

加斯德內辣其海口可泊舟曰亞零給爾有溫泉能療病曰
 黎亞物產甚豐有玻璃廠足供通國之用曰亞爾哥巴薩產棉
 布曰多麻爾產油酒穀果甚多貿易頗盛曰歐靈曰商的勾西
 兩部地處高陵土田甚瘠曰三達零在德人河右土腴產豐繁
 華為通國之最行宮備冬獵曰塞獨巴爾在薩都河右巨舟
 可泊產鹽極王○卑辣在義斯德勒馬都辣之北東界西班牙
 西臨大西洋海縱約六百里橫約三百里近分二部曰卑拉亞
 爾達曰卑拉拜砂共領十一小部曰固英巴拉舊為卑拉會城
 有大書院葡國名人皆由此出土產磁器麻布曰亞爾加尼耳
 地幽闇烟戶甚稀曰亞威羅在高烏牙河口埠頭甚大而水土

頗劣產魚鹽磁器紅橘曰非辣田甚沃其河多魚曰維修卑拉
 亞爾達之會城也有大市產棉布善造金銀器皿曰拉美厄產
 烟葉多畜豚曰比聶爾與西班牙接壤城極堅曰達郎哥索城
 有七門十五塔砲臺周密曰瓜爾達地氣嚴寒產棉布洋絨鮮
 果曰黎尼亞利斯地荒僻少戶口曰加斯德羅巴郎古卑拉拜
 砂之會城也城垣整峻街衢敞潔物產亦裕○亞零德人在義
 斯德勒馬都拉之東卑辣之南東界西班牙西南隅臨大西洋
 海縱約五百里橫約二百九十里富庶甲於諸部產穀果羊毛
 奶餅油酒密蠟領小部八會城曰厄窩拉城市華整產磁器陶
 器曰卑惹土腴氣清民物康阜城外有塔四十又有方礮臺甚

高可遠眺數百里。曰窩黎給。昔亞豐蘇英黎給大破回部於此。其後人建坊廟以志武功。曰維拉威索薩。城有大宅極巨麗。高爵居之。又有大園周迴四十里。內多嘉樹清泉。麇兔充牣。曰呢里襪斯。為葡第一堅城。戶口繁密。商賈輻輳。曰玻爾達勒給。物產豐富。人多素封。曰加拉多。戶口寥落。曰亞維斯。有行宮。○亞利牙爾威。西南臨海。北界亞零德人。東界西班牙。縱約一百里。橫約三百四十里。其民雄健好武。多以捕魚為業。尤善駛船。舊本小國。葡滅回部。并兼其地。領小部三。會城曰發羅。平原饒沃。烟戶湊密。人多習漁。曰達維拉。葡萄遍野。網罟蔽河。山產銀銅。曰拉各斯。城建海隅。港口深闊。可泊大船。屬邑薩給。勒斯有

書院。故王亞豐蘇英黎給所建也。○斗羅米虐。東北界西班牙。南界卑拉。西臨大西洋海。縱約二百五十里。橫約一百五十里。其地樹木成林。牲畜蕃衍。近分二部。曰斗羅。曰米虐。共領小部七。曰巴拉加。米虐之會城也。人烟湊密。多峻宇。產軍器鐵器。麻布金銀器皿。價甚廉。曰伯爾多。斗羅之會城也。物產之豐。貿易之盛。亞於里斯坡亞。葡之京都。曰北那非野爾。人戶甚稀。曰幾馬拉。英斯昔開國之。王亞豐蘇英黎給誕生於此。宮殿遺址猶存。產鐵器牛皮。曰維牙納。城建黎罵河口。泊舟甚穩。土產極豐。曰巴爾塞羅斯。地亦豐富。產火腿。曰瓦連薩。城極堅固。○達拉斯德。斯蒙德世。東北界西班牙。西界斗羅米虐。縱約二百二十里。橫

約三百三十里。巖谷迴環。牲畜繁富。葡萄桑樹。遍野彌山。領小部四。會城曰巴拉安薩。建於山陵之上。戶口不繁。土雖沃而水泉鹹劣。產綢緞絲貨。曰迷蘭達。昔之名城。久已隳毀。人戶尤稀。曰蒙哥爾窩。有織造絲貨機房。貿易極盛。產葡萄酒美酒。曰威拉里亞爾。地極豐富。戶口最繁。屬邑北蘇的勒瓜。釀葡萄酒最良。商賈絡驛。每歲得酒價約五六百萬金。○葡萄牙之西。大西洋海中有羣島。距葡境約二十餘里。葡探得之。墾為外部。總名曰亞索利亞。譯言鷹島也。島之大者有九。南方二曰三達馬利亞。曰三迷給爾。中央五曰德爾塞辣。曰三惹爾。曰加拉西約薩。曰發牙爾。曰北哥。北方二曰佛羅里斯。曰哥爾窩。各島天氣晴和。

水土平善。產五穀南果極多。中稔之年。猶堪出五十舟。近刻有地。理。備。考。大。西。洋。人。馬。吉。士。所。譯。於。西。班。牙。葡。萄。牙。兩。國。紀。載。獨。詳。葡。萄。牙。其。本。國。西。班。牙。其。祖。國。也。茲。節。採。之。以。例。其。餘。

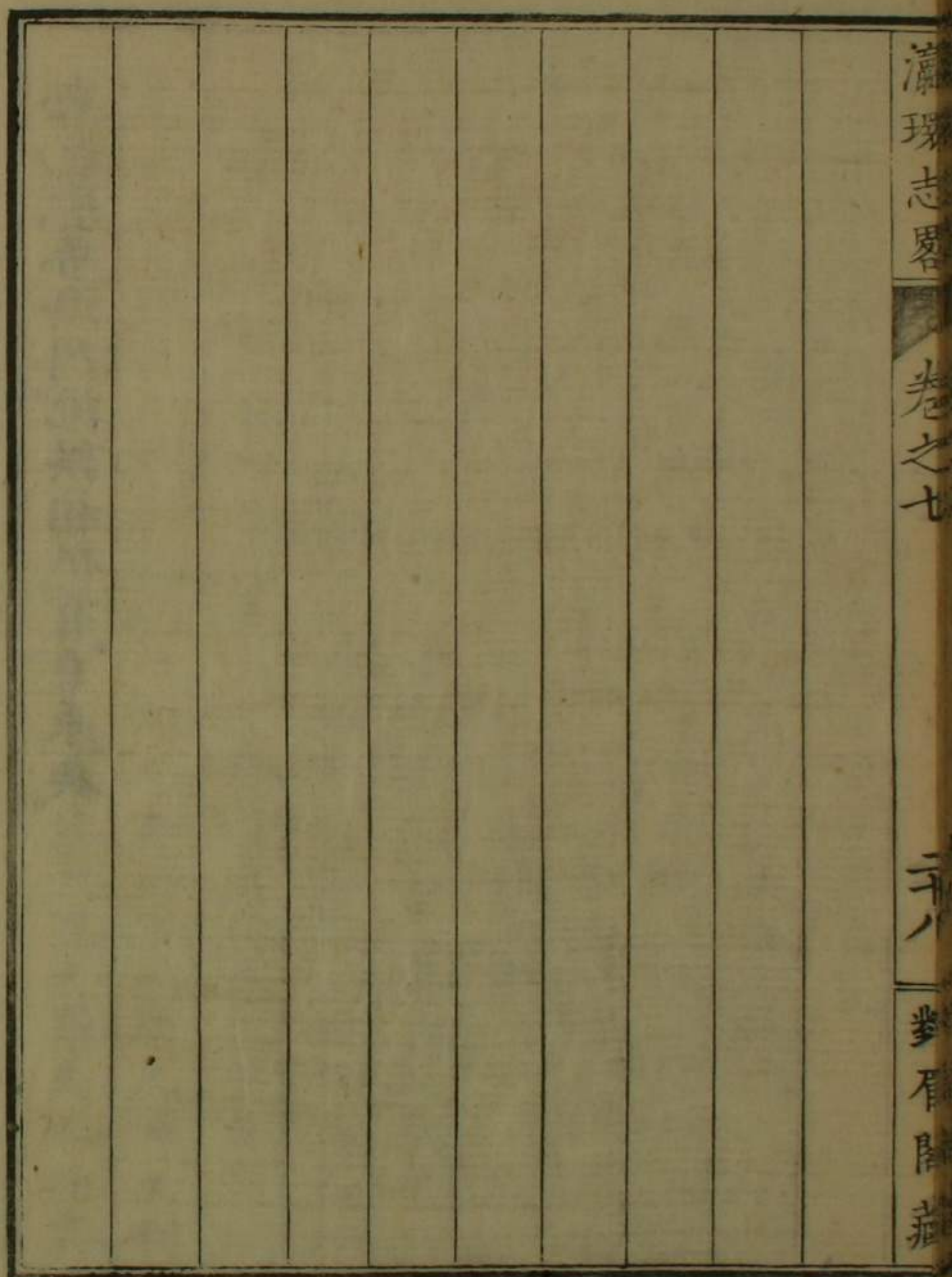
按粵東之居夷。自葡萄牙之居澳門始。維時尚方珍玩。皆取辨於粵。或不時給。輒為中涓所黷。適葡人有濠鏡之請。當事利其居積貨寶。便於供辨。又所謂歐羅巴者。爾時不知為何地。以為不過南洋諸夷之類。一枝暫借。無足重輕。非必貪其五百金之利也。葡萄牙本西洋小國。得此粵宅。如登天上。以其餘資。廣築樓館。綿亘萬厦。歐羅巴諸國來粵者。倚為東道主人。其留粵收逋欠者。皆租其房屋。久居不去。諸夷之浸淫狎熟於粵東。則由澳門為之權輿也。林富一代名臣。而謀國

之踈若此。語云涓涓不絕將成江河。可不慎哉。

葡萄牙初至澳門。其本國商船來者甚多。極為饒裕。迨後印
度南洋各埔頭。多為諸大國所侵奪。本國估帆。遂致絕迹。生
計日益貧窘。僅以屋租為養命之源。其居澳門者。長子孫已
數百年。粵人謂之土生仔。生齒既繁。憂貧特甚。

澳門之夷。俗呼為大西洋。又稱為意大里亞。當其初來。中土
不詳其部落之名。彼謂從大西洋來。則稱為大西洋。而不知
葡萄牙之在大西洋。不過滕薛之類也。至稱意大里亞。則以
意大里為彼土一統之朝。猶之稱中國為漢人。唐人耳。又利
瑪竇南懷仁之屬。以歷學名中土。皆意大里之羅馬人。而其

來也。皆居澳門。訛誤相仍。有自来矣。

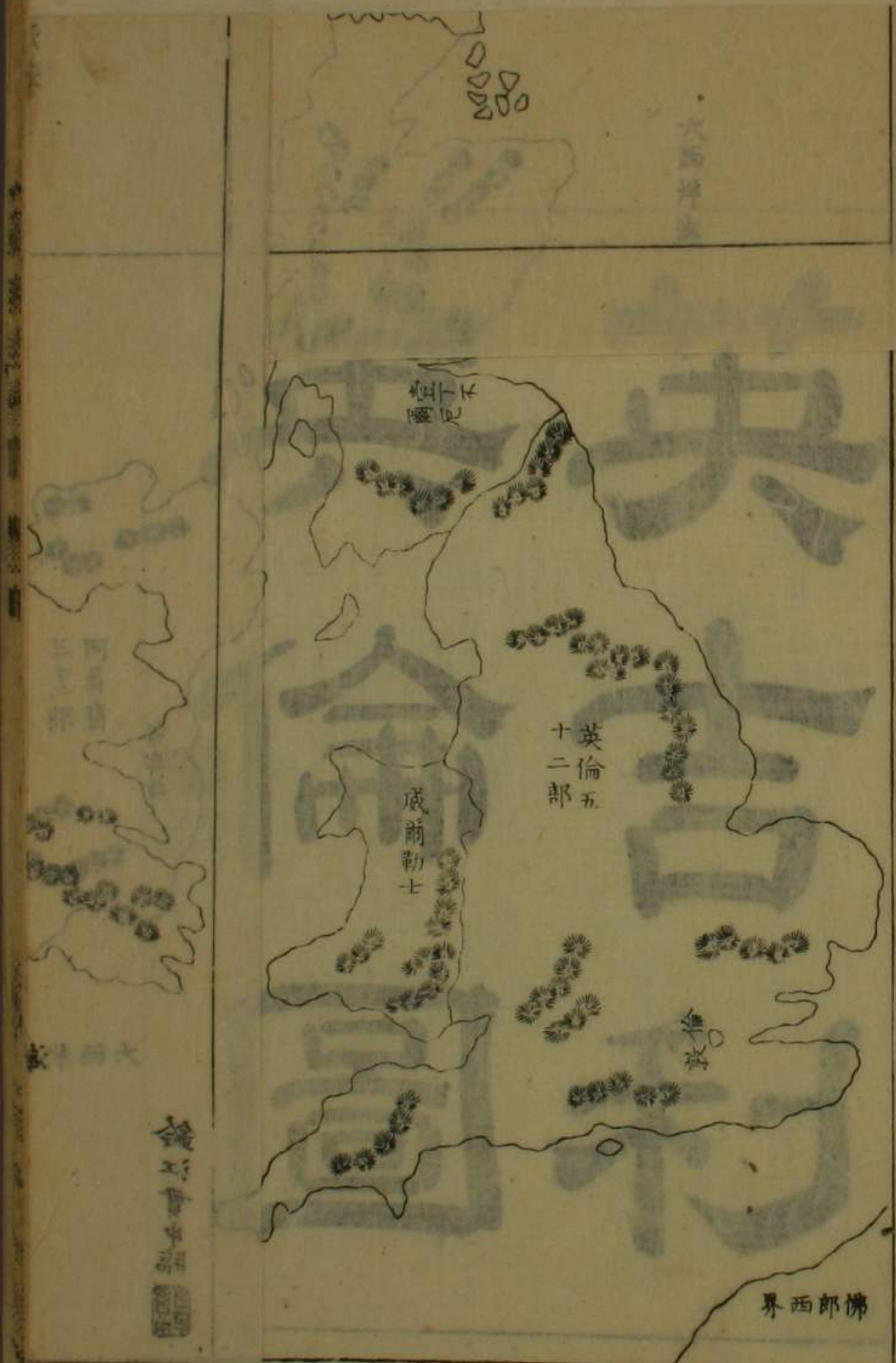


英吉利
島總圖



Handwritten marks at the bottom of the left page, possibly initials or a signature.

Handwritten marks at the bottom of the right page, possibly initials or a signature.

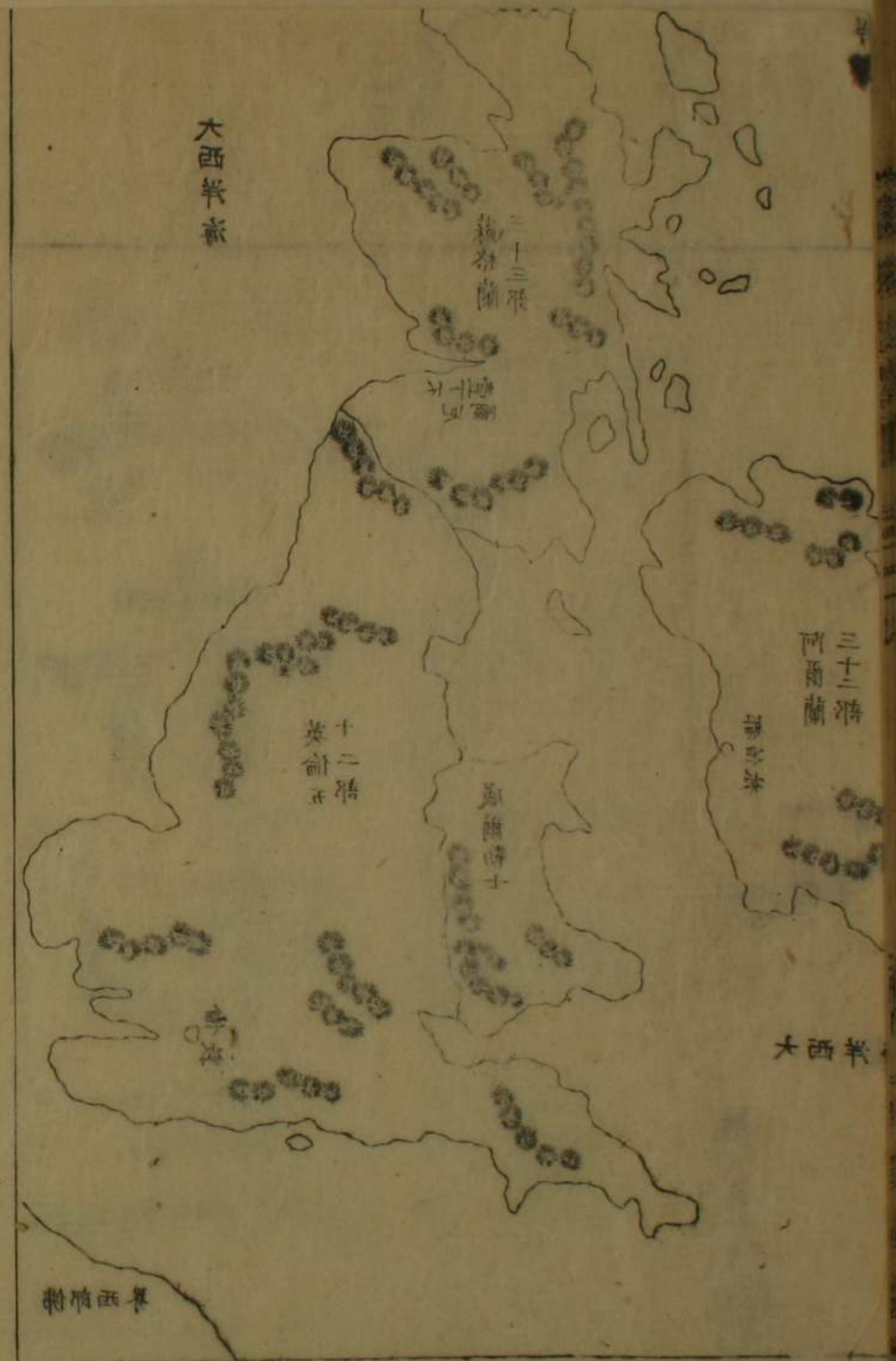


英吉利



英倫地圖

英吉利
英倫
圖





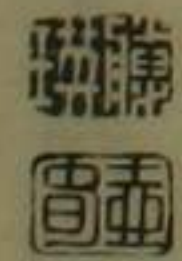
蘇
吉
味
圖



鈴江貫中臨

歐洲圖

英吉利蘇格蘭





美洲洲 新大陸
英吉比 蘇
蘇 蘇
蘇 蘇

繪江實中時



大西洋海

大西洋海

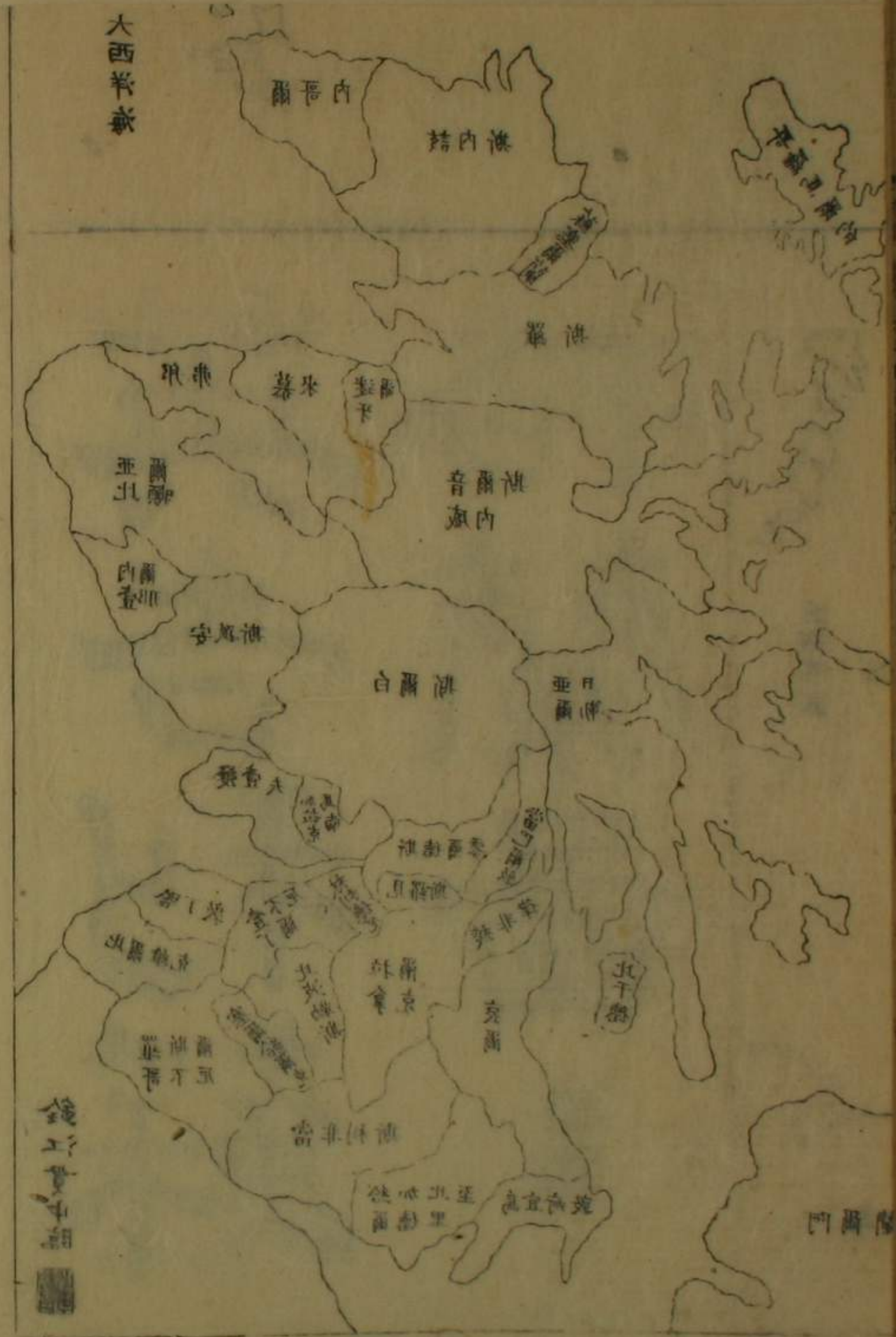
界蘭爾門

鈴江貫中時

美洲新風畫
英吉比萊

英吉利阿爾蘭圖

大清光緒二十九年



錢工費中



利國 大西洋海

鈴江貫中臨

英吉師國



鈐江貫中臨

英吉師國



英吉利國

England

英吉利。英機黎○英圭黎○膺吃黎○諸歐羅巴強大之國也。
 厄利○英倫的○及列的不列顛。蘇格蘭。一作斯哥西亞。又作師古泰。兩島南北約二千餘里。東西闊處五六
 百里。狹處三四百里。迤西別一島曰阿爾蘭。一作耳蘭。又南北
 約七八百里。東西約五六百里。英倫南境與荷蘭佛郎西皆相
 近。舟行半日可達。距佛尤近。海港狹處止六七十里。兩岸可以
 相望也。其地古時為塞爾達土番部落。後為北狄特族所據。
 漢宣帝五鳳三年。羅馬大將愷撒。一作塞隆。畧定西北諸番。渡
 海平英倫。建為別部。屬意大里者數百年。至今猶有羅馬城闕。

遺址。前五代時。羅馬衰亂。我特族卑勒敦人據英倫。後為蘇格蘭之斯各多比德斯兩部所攻。孤弱不能自立。求援於安各羅。安各羅者。亦我特種。寄居撒遜比利時界內。兵素強而偏仄。無立國地。既為卑勒敦人所邀。則大喜。悉眾渡海。破走蘇格蘭兩部。因脅降卑勒敦人。陳後主元年。據英倫立國。後分為七部。如列國小侯。時相攻伐。有厄伯德者。娶佛郎西王之女。女奉洋教。招教師來其國。為制禮儀。由其國漸強。唐德宗貞元十六年。滅六部歸於一。是時大尼國即噠方劫掠海上。突以兵船入英倫。據都城。英人以厚賂緩兵。尋以計焚其船。自是大尼寇抄不已。居民逃竄。田野荒蕪。王子有亞腓烈者。智略過人。幼時嘗兩

赴羅馬。與文士遊。方嗣王位。而大尼以大眾來攻。王乃偽為樂工。抱琴造敵營。請奏伎侑酒。因得縱觀虛實。進兵決戰。破其連營。是時佛郎西已陷北地。大尼迭侵擾。王枕戈寢甲五十餘戰。而外患平。乃墾田勸農。招徠商旅。開學堂。以譯異書。立保約。以弭盜賊。境內大治。王卒於唐昭宗年間。嗣王孱弱。大業遂衰。先是英倫以尚洋教興。久之。教師擅大權。王娶后。教師禁不令同室。王不聽。教師劫后。以鉄烙毀其容。尋斃之。王噤不能仇。由是王僅守府。國勢不振。大尼復來侵擾。許以歲賂。始給銀一萬七千觔。後增至二萬四千觔。而兵不止。宋真宗長和五年十九年。大尼大舉來伐。破倫敦都城。遂兼英。其王曰駕奴特。立治粗有條理。英人

安之其子嗣位。苛斂好兵。先是英北族英倫北部有酋曰威廉一作威廉常仕佛郎西守西北大郡。大尼既滅英。威廉欲圖興復。請於羅馬教王。教王以英土封之。宋英宗治平年間。威廉率舟師伐英。大尼王禦之。兵敗被殺。威廉進攻。據倫敦。遂王英。北族凌英民。英民多反側。王怒。驅英民十萬衆於林中。皆凍餓僵死。以其田宅賜北族。既而悔恨卒。王顯理第一嗣。宋高宗二十七年。王顯理第二立。有智謀。時洋教魁參預國事。王有所拔擢。教魁輒阻撓之。群臣怒。殺教魁。王懼。教王之加罪也。自守齋拜。其墓乃已。附近有伊琳大洲即阿爾蘭。王征服之。其世子剛猛好戰。欲伐居猶太之回回族。先往聘修好。歸途為他國所據。以金贖回。後戰死。其

弟約翰嗣位。性强狡。好田獵。百姓疾之。又侮洋教師。羅馬教王怒。棄絕英民。息禮拜。閉殿堂。廢其婚葬。禁飲酒食肉。薙鬚。民皆怨。怙咎。王不得已。納貢教王。由是權遂下移。民自擇薦紳議政。不復關白。王憤甚。欲誅諸紳。諸紳欲招佛郎西世子為王。會王歿。華義都第三一作義都亞爾多嗣立。有權略。平內難。與佛郎西構兵累年。互有勝負。其子嗣位。權復為紳民所侵。英有別部之酋。忽起兵攻王。奪其位。明建文帝元年應永六年。國人立顯理第四。募兵恢復。滅僭位者。國乃定。顯理第五立。伐佛郎西勝之。顯理第六立。年尚幼。大臣攝政。時王宗分二派。一曰紅玫瑰派。一曰白玫瑰派。因初分之第宅植此兩種花因以得名兩宗爭欲據王位。自相屠攻。國大亂者

數十年藩屬皆叛。明憲宗成化年間。顯理第七嗣位。削平內亂。四境又安。王性機敏。長於吏治。稱為賢主。顯理第八立。性強傲。尚豪華。喜怒不常。娶西班牙王女為后。因助西班牙伐佛郎西。后無子。出之。再娶小艾。已而失寵。殺之。再娶。又殺之。王有佞臣。委以大權。偶迂意立賜死。忠言至計如充耳。四國皆稱為無道主。先是日耳曼人路得者。著書譯解西教旨。人多信之。王不謂然。手著一書駁詰之。王歿。嗣王崇信西教。寬惠愛民。教士有法。舉國喁喁望治。立未幾卒。其姊馬利一作馬理嗣位。贅西班牙王子為婿。禁西教。國人不悅。明嘉靖三十六年。女主以利撒畢即位。賢明知大體。勤於政治。英民頌之。是時荷蘭不肯從洋教。為西

班牙所攻。英女主以兵助荷蘭。西班牙因移兵伐英。師船迫英港。忽大風激浪。船觸礁石半沈壞。英人以小舟圍而殲之。片帆無返者。國勢益振。先是斯哥西亞一作師古泰別為一國。即蘇格蘭地元初。英人取之。明中葉。斯哥西亞人布魯斯復自立為國。有女曰馬理。姿絕世。初嫁佛郎西王為后。佛王早卒。馬理歸母家。父卒。嗣王位。選群臣美丈夫為夫。夫有別寵。馬理妬之。夤夜遣客殺夫。焚宮以滅其迹。而贅殺夫者為夫。時國人已競尚西教。而馬理仍執洋教。又殺夫有邪行。國人圍馬理。將囚之。越城而逃。募兵決戰。兵敗降於英。英女主謂馬理犯倫。肇亂下之獄。馬理在獄十八年。復與獄吏姦。因逃去。英人捕得之。斬於市。萬曆三十一年。

年英女主卒。無子。斯哥西亞王熱給斯者。一作惹米士女主之姻也。英人奉以嗣王位。斯哥西亞復與英合為一國。熱給斯釋給有才。好講禮制。時洋教之徒。結黨謀反。害公會殿下藏火藥。候王至。將轟殺之。會發覺。悉誅死。慶長十九年萬曆四十二年。查理第一立。性物癖。好戲狎。不恤民隱。由是士民怨畔。公會皆散。稅餉無所出。王將與佛郎西戰。授甲無應者。師船未戰而退。正保四年王募兵誅梗命者。國人與王戰。虜王弑之。時有大紳負才望。攝王政。以定國。自稱保護主。申明法制。參以變通。英人稱便。與西班牙荷蘭戰。皆勝之。攝政數年。倉庫充實。乃致位於先王世子。曰查理第二。為人淫侈。多內寵。惰於聽政。常與荷蘭戰。帥帥者國之名

將。入荷蘭內港。燬其戰船。王由此愈汰。忽倫敦大火。焚宮室民居殆盡。已而瘟疫盛行。死者相枕藉。國勢頽衰。其弟嗣位。素習洋教。強民相從。民習西教久。不肯變。慮王之相難也。渡海招荷蘭王為主。荷蘭王率兵至。王奔佛郎西。元祿元年康熙二十七年。荷蘭王入倫敦。即王位。號曰威廉第三。雄武有大略。法度嚴明。百司任職。積粟如邱山。蒐討軍實。悉成勁旅。由是威聲大振。方欲席卷西土。會嬰疾歿。無子。時日耳曼之漢挪瓦王若耳治第一有賢聲。正德三年康熙五十二年。招若耳治第一來。英奉以為王。王初蒞。英不諳其俗。后為英故王之女。習於英事。相助為理。民大和。前王兩宗苗裔尚存。起兵欲圖恢復。王夷滅之。是時英商船通行四海。

日益富強。與佛郎西交兵屢戰勝。王卒子若耳治第二立。修法
 度別等威。定親踈。平訟獄。國稱大治。伐西班牙獲全勝。又伐佛
 郎西。割其藩屬之在亞墨利加者。乾隆二十三年。若耳治第三
 立。舉動好循禮法。亦稱賢主。先是前明中葉。英人泛海覓新地。
 得北亞墨加腓土。徙國人實其地。日漸墾闢。遂成沃壤。英人倚
 為外府。後英國軍興。連年徵稅餉於亞墨利加。倍其常額。亞墨
 利加人不能堪。有華盛頓者。一作元興騰。又作瓦乘敦。據地起兵。英人以大
 衆攻之。八年不克。佛郎西與英世仇。舉傾國之師助華盛頓。英
 不能支。乾隆四十七年。天明二年。與華盛頓和。聽其自立為米利堅國。亞墨利加之轉音。即花旗國。沃土盡為米利堅所割。僅餘北境荒寒之土。英國

由是虛耗已而五印度貿易日盛。英富厚過於昔時。五印度者
 一名溫都斯坦。乾隆中年。東印度之孟加拉。因虐英商。英以大
 兵攻之。滅孟加拉。乘勝脅降東中南印度諸部。設四大部。孟加拉。打拉薩。買亞加。拉。麻喇。甲息。刀。諸番族。皆歸統轄。英人遍設埔頭。帆檣
 雲集。百貨流通富饒。遂為西國之最。嘉慶年間。佛郎西拿破倫
 得國。侵伐四隣。廢西班牙王。而以其弟王西班牙。故王求援於
 英。英起兵伐佛郎西。血戰累年。嘉慶二十一年。破佛郎西舟師
 於海峽。以九萬人登陸。進攻拿破倫。率十萬衆禦之。於窩德爾
 祿約期。大戰自昧。夾至日暮。鎗炮之聲震天地。數十里烟氣迷
 漫。佛師大潰。英人乘勢逐北。斬首二萬級。禽拿破倫。以歸流之

荒島。西班牙王復其故國。由是英國威振西土。王晚年得狂疾。世子攝政。王卒。世子嗣立。有賢聲。早卒。道光九年文政十二年。其弟嗣立。曰威廉。第四。初為水師總統。以厚德御下。不沽名譽。及即位。安民和衆。不喜兵爭。論者謂才能不越衆。而德量有餘。道光十八年天保九年四月卒。無子。有女不慧。遺命立兄女維多利亞為王。即今在位之女主也。立時年十八。贅日耳曼撒可堡侯世子博雅那為婿。英吉利三島。以英倫為主。其立國之本境也。南北約千里。東西廣狹不齊。西界稍見山嶺。而平地為多。河道十餘。皆不甚長。田土膏腴。為歐羅巴之上壤。地分五十二部。○東方之部六。首曰迷德勒塞斯。建都於達迷塞河濱。名曰倫敦。一作蘭整。東西南北皆

七十里。無城郭。居民一百四十餘萬。殿闕巍峩。規模闕鉅。離宮別苑。綿亘相屬。文武百官之署。各有方位。街衢縱橫。穿貫百貨。山積景象之繁。華戶之湊。密為西國第一。大都會。都中有保羅殿堂。又有西殿。祀西教名師。兩殿營構最奇崛。有大書院。曰屋度。文儒所萃。有大肆。曰北明翰。鐵工聚焉。城外內港通海口。埔頭最大。每歲別國商船來者千餘。本國出入者三千餘。次曰諾耳佛爾克。曰素佛爾克。曰黑爾德佛爾。曰厄塞斯。曰岡比黎。日諾耳克佛爾為織造呢布之地。岡比黎曰有大書院。○南方地氣較暖。岡阜紆蟠。帶以清流。蔭以茂樹。每春夏林花嫣然。風景極清。分十部。曰根德。曰薩塞斯。曰蘇勒。曰北爾克。曰蘇當波。

教曰烏義爾德。曰索美爾塞。曰多爾塞。曰的寧。曰哥爾奴瓦里。斯根德為大教師所駐。殿堂甚鉅。別有邑曰綠威。養軍士水手之受傷而年邁者。又有邑曰風素耳。有別館極幽雅。居王族之隱逸而習靜者。南界有港口。甚寬大。兵船商船皆修造於此。楹立如林。○北方地形漸狹。別一區宇。分六部。其大部曰約爾克。有屬邑曰曼識特。為洋布總聚之地。外通港口曰里味池。居民二十萬。米利堅販棉花之船皆收此港。在英國埔頭為第二。西北列五部。曰蘭加斯德爾。曰威斯德謀爾蘭。曰岡比爾蘭。曰達爾威。曰諾爾東。北爾蘭北境有邑曰新堡。係石炭之煤。即中國聚集之處。○中央之部十八。多平行膏腴之土。曰支斯德爾。曰德爾

北曰諾定昂。曰林哥爾內。曰拾羅波。曰斯達佛爾。曰雷塞斯德爾。曰魯德蘭。曰氣耳佛爾。曰窩耳塞斯德爾。曰窩爾維克。曰諾爾桑波敦。曰恒丁敦。曰騰冒。曰哥羅塞斯德爾。曰疔哥斯佛爾。曰巴京威。曰比德佛爾。○西方地形入海。別一區宇。總名曰威爾勒士。一作瓦勒其地山嶺重疊。為英倫之後戶。居民皆古時土番遺種。與英倫言語不同。多以牧羊為業。人皆散處。城邑甚少。地產石炭。分十二部。曰非林德。曰敦比各。曰該拿爾寧。曰安哥勒塞。曰美畧內。曰蒙德荷美里。曰拉德諾爾。曰加爾的安。曰奔不羅各。曰該爾馬敦。曰北勒各諾克。曰加拉摩爾安。
蘇格蘭。一作斯哥西亞。又作師古泰在英倫之北。南北約八百餘里。東西廣

狹不齊古時別為一國。明萬曆三十一年合於英為一國。迤南
 土田肥沃。迤北磽瘠。多鹵斥。其民習勤耐苦。善於謀生。俗儉嗇。
 不妄費。經商遍四海。積貲多在數萬里外。故地雖寒瘠而多素
 封。產石炭最多。每歲收炭稅百餘萬。地分三十三部。○南方十
 三部。曰壹丁不爾厄。一作以蘇格蘭之舊都也。今為會城。在內
 海之南岬。街衢整潔。萬厦雲連。為北方大都會。曰林利德厄。曰
 合丁敦。曰北爾維克。曰稜非律。曰哀爾。曰烏宜荷敦。曰拉拿爾
 克。曰比波勒斯。曰塞爾給爾克。曰羅哥斯不爾厄。曰當非利
 斯。曰給爾加德比里至。○中央十四部。曰亞爾日勒。曰比于德。曰
 內壹爾那。曰慕來。曰邦弗。曰亞北爾額。曰迷牙爾。曰安孤斯。曰

白爾斯。曰發壹夫。曰見羅斯。曰加拉克馬南。曰斯德爾零。曰當
 巴爾敦。加拉克馬南為洋布總聚之地。出運別國。每歲得價千
 餘萬。○北方六部。曰爾哥內。曰該內斯。曰蘇塞爾蘭。曰羅斯。曰
 哥羅馬爾的。曰音威爾內斯。
 阿爾蘭。一作耳蘭。又在英倫蘇格蘭之西。海港隔斷。別為一島。
 南北約七八百里。東西約四五百里。古時為土番部落。英人於
 南宋時收服之。地多瀟澤。河流甚短。土亦磽瘠。產石炭甚富。又
 產鉛錫銅鐵。其民粗豪。閱爽。飲酒歡會。無遠圖。英人募以為兵。
 臨陣敢於衝突。以退縮為耻。故英之水陸將領半皆阿爾蘭人。
 俗尚洋教。不肯從西教。英人惡之。而不能使之改革也。地分三

十二部。○東方十二部。曰都柏林。一作土北林其會城也。建於但士江濱。下接海口。水深便於泊船。城內外居民十萬餘。貿易繁盛。景象極豪華。曰勞斯。曰壹斯德迷。曰烏宜哥婁。曰威哥斯佛爾。曰奧爾給尼。曰加爾婁。曰奧爾德壹耳。曰固音斯高翁的。曰京斯高翁的。曰威斯德迷。曰郎佛爾。○西方五部。曰勒德靈。曰斯黎各。曰羅斯哥滿。曰馬約。曰加爾威。○南方六部。曰哥雷宜爾。曰里摩黎克。曰給黎。曰哥爾克。曰窩德爾佛耳。曰的卑拉黎。○北方九部。曰安德靈。曰刀尼。曰亞爾罵河。曰的倫。曰倫敦德黎。曰德內加爾。曰非爾馬那荷。曰加寧。曰摩那安。

英國附近海島甚多。迤南最大者曰威地。風景極清。近佛郎西

海中兩島。曰額西。曰額耳西。在西方者曰崩島。附近蘇格蘭曰撒多島。地氣寒甚。穀麥不登。迤北群島尤寒冽。積冰雪者。歲居其半。其民捕魚為食。

英吉利三島物產。石炭之外。兼產銅鐵。錫鉛。窩宅。礪砂。馬牛羊最多。土宜二麥。收穫甚豐。然人滿食不足。資運糴於他國。織布者四十九萬餘人。其機以鐵為之。激以火輪。關揆自能運動。是以工省而價廉。每年用棉花四十餘萬担。皆從五印度米利堅運入。織造大呢。羽緞。嗶嘰最多。又能織絲緞。亞於佛郎西。經由中國意大利運買。鎗炮。刀劍。鐘表。以及日用各項器皿之工。約三十萬人。每年各項貨價。約值一萬萬餘兩。街市之中。社帷汗

兩晝夜往來如織其商船四海之中無處不到大利歸於商賈而工則貧

英國之制相二人一專司國內之政一專司外國之務此外大臣管帑藏一管出納一管貿易一管訟獄一管鹽印一管印度事務一管水師事務各有佐屬襄助都城有公會所內分兩所一曰爵房ホーケホイス一曰鄉紳房フレイホイス爵房者有爵位貴人及西教師處之鄉紳房者由庶民推擇有才識學術者處之國有大事王諭相相告爵房聚衆公議參以條例決其可否復轉告鄉紳房必鄉紳大衆允諾而後行否則寢其事勿論其民間有利病欲興除者先陳說於鄉紳房鄉紳酌覈上之爵房爵房酌議可行則上之

相而聞於王否則報罷民間有控訴者亦赴鄉紳房具狀鄉紳斟酌擬批上之爵房核定鄉紳有罪令衆鄉紳議治之不與庶民同囚禁大約刑賞征伐條例諸吏有爵者主議增減課稅籌辦帑餉則全由鄉紳主議此制歐羅巴諸國皆從同不獨英吉利也又英國聽訟之制有証據則拿解到官將訊先於齊民中選派有聲望者六人又令犯罪者自選六人此十二人會同訊問辨其曲直然後聞之於官官乃審訊而行法焉

英吉利本國境土止三大島其藩屬埔頭皆在數千萬里之外北亞墨利加一土英人於前明萬歷年間探得之生聚墾闢經營二百餘年後南境為華盛頓所割據僅餘北境六部詳亞墨利加圖

說乾隆初年復得五印度數千里膏腴之土詳五印度圖說由印度海

之東岬漸拓而南在緬甸之西界有阿喀喇等埔頭詳南南為麻

喇甲再東南為息力俱詳南洋圖說又由緬甸之西北開阿薩密部南

洋之極東南有大島曰澳大利亞又名新荷蘭別有兩島曰擲日倫

敦又名新西蘭皆英人新開之土別有圖說此外則阿非利加之西界有

獅山諸地詳阿非利南亞墨利加有特墨拉拉諸地詳亞墨利加圖說

其餘所屬小島不可勝數

按英吉利負然三島不過西海一卷石揆其幅員與閩廣之

臺灣瓊州相若即使盡為沃土而地力之產能有幾何其驟

致富強縱橫於數萬里外者由於西得亞墨利加東得印度

諸部也亞墨利加一土孤懸宇內亘古未通聲聞英人於前

明萬歷年間探得之遂益萬里膏腴之土驟致不貲之富其

地雖隔英倫萬里而彼長於浮海視如一葦之杭迨南境為

米利堅所割所餘北境雖廣莫而荒寒類中國之塞北燕支

既失英國幾無顏色矣五印度在中國西南即所謂天竺佛

國英人於康熙年間在孟加拉購片土造屋宇立埔頭乾隆

二十年滅孟加拉乘勝蠶食印度諸部諸部散弱不能抗遂

大半為其所役屬其地產棉花又產鴉片烟土自中國盛行

之後利市十倍英人所收稅餉五印度居其大半失之桑榆

而收之東隅抑何幸也英人既得五印度漸拓而東南印度

瀛環志略 卷十 四十一 附眉目載

海之東岬。遍置埔頭。阿喀刺達至取之。緬甸麻喇甲息力。即
 賊易之荷蘭。小西洋。即利權歸掌握者八九矣。再東則中
 國之南洋諸島國。惟呂宋屬西班牙。餘皆荷蘭埔頭繁盛。如
 噶羅巴。即衝要如馬尼刺。即小呂宋。英人未嘗不心豔之。而他
 人我先無由憑空攫取。然往來東道。以兩地為逆旅。西與荷
 不敢少迂也。澳大利一島。孤懸巽維。廣莫無限。野番如獸。英
 人亦極意經營。欲收效於數十年。數百年之後。至如亞非利
 加之獅山。又名西爾。拉里阿尼。辟荒穢而取材。南亞墨利加之特墨。踐
 塗泥而耕作。蓋四海之內。其帆樁無所不到。凡有土有人之
 處。無不睥睨相度。思朘削其精華。而目前之倚為外府。而張

其國勢者。在於五印度。其地在後藏西南。由水程至粵東。不
 過兩三旬。蓋英人之屬地。久已近連。炎徼而論者。止知其本
 國以為在七萬里之外也。
 英吉利本國。地形褊小。而生齒最繁。可耕之土。不足供食指
 之什一。北亞墨利加未分割之前。英民無業者。率西渡謀食。
 迨米利堅割據之後。英所餘北境之土。寒不可耕。雖得五印
 度廣土。而其地本有居人。並無曠土。英人流寓。雖多。終不能
 反客為主。故汲汲於尋新地。近年得新荷蘭大島。誅鋤草萊。
 徙罪人於此。貧民無生業者。亦載往安插。移民於八萬里之
 外。其為生聚之謀。亦可謂勤且勞矣。

英吉利歲入稅餉除還商民利息外每年約得二千餘萬兩。所出亦二千餘萬兩。本國額兵九萬。印度英兵三萬。土兵二十三萬。謂之叙跋兵。兵船大小六百餘隻。火輪船百餘隻。其兵水師衣青。陸路衣紅。重水師而輕陸路。專恃鎗炮不工技擊。刀劍之外無別械。

英吉利兵船極大者安砲一百二十門。次一百。次九十。次七十四。次六十。中等者安砲四十四。次三十六。次二十八。小者安砲二十。次十。次六。其船大者三桅。長十五六丈。次者二桅。長約十丈。船形平直。兩舷高六七尺。船腹入水。深者三丈餘。淺者兩丈餘。小者丈餘。包以銅片。厚一二分。防蟻蟲蝕船也。

船底有三龍骨。正中者高三尺許。平而直。兩旁者相距尺許。低於中龍骨尺許。船底厚約七八寸。表裏兩層。故謂之夾板。釘極密。以銅為之。長尺許。舵甚小。在中龍骨之尾。長與中龍骨齊。桅三節。在根者圍約三尺餘。長約十丈。入船腹者三丈餘。直抵龍骨。在外者七丈餘。中一節圍約尺餘。長約二三丈。上一節圍不及尺。長止丈餘。每節相接處有木架。可坐數人。持儀器審方向。又可懸炮擊遠。帆分三幅。以布為之。卷舒極速。繩索密如蛛網。桅兩旁有繩梯。用以登桅。船首有桅。長二三丈。其勢斜立。亦施篷以兜風。謂之頭鼻。砲位少者一層。多者兩層。至三層。上一層在船面。下兩層於船旁開砲洞。人在

船腹其船行大洋中。不畏風浪。其蓬關換靈巧。能收八面之風。惟入水過深。最畏礁石。一閣淺即立敗矣。船料皆番木。或黃色或赤黑色。皆極堅紉。船之内外。時時拭滌。皆極光澤。繩索拭以油。使其柔紉。隔數日輒重拭之。

俗傳西洋砲皆銅鑄。非也。銅砲亦有之。而不如鐵砲之多。其鐵砲鎔鑄精凝。内外滑澤。形粗而短。三千觔者。長纔五尺許。砲架不用輪。上下兩盤。施鐵條。進退左右。拽之以繩。極其靈便。砲彈極圓滑。亦時時以油拭之。防綉澀也。每砲一門。兵六人司之。鳥鎗皆自來火。另有利刃長尺餘。以鞘挿之於腰。敵迫不及放鎗。則套刃於鎗梢。以當戟刺。

火輪船。大者如三桅船。小者如兩桅船。船之後半。上為水櫃。下列火門。或五或九。火門之内。以柴燃煤。水櫃之上。兩銅管粗尺許。灣折而下。至船底承以兩木桶。高五六尺。圍七八尺。

木桶之前。又接以雙鐵管。曲折灣環。達於輪軸。管內貯水銀。不知如何運用。

用。火燃水沸。熱氣從銅管入桶。桶蓋扇動。熱氣貫入雙鐵管。宛轉達於輪軸。以激動之。輪在船之兩旁。為鐵圈三層。橫施鐵板。畧如南方灌田之水輪。外以木匣護之。望如半月。船面有大鐵筒。高二丈餘。出黑烟。以透火氣。又小鐵筒一。高丈餘。出白蒸。以透水氣。船將行先燃火。約兩三時。候水沸而開船。船内有銅尺二。施於兩柱。推之向前。則輪前轉。推之向後。則

輪倒轉。推之依柱。則輪不行。船之行也。輪激水如飛。瞬息不見。一晝夜約千餘里。船面立小桅二。遇順風。則施篷以助輪。風不順。則專用輪而不用篷。船面設炮與夾板同。惟船腹不開砲洞耳。火輪船之製。四五十年前始創為之。先是歐羅巴諸國。織布多用火輪機。能者推廣其法。遂造為火輪船。近年米利堅又推廣其法。造火輪車。而鎔鐵為路。以速其行。亦可謂精能之至矣。

英吉利之人。身材長大。白皙。鬚髮與睛或黑色。或黃赤色。心計精密。作事堅忍。氣豪胆壯。為歐羅巴諸國之冠。其語音雜佛郎西日耳曼。其文字用二十六字母。佛郎西用二十四字母。英益其二餘二十四字母與佛同。

或二三字合為一音。以漢字譯之。斷不能脗合也。舉國尚西教。教書人藏一帙於懷袋。

英吉利官負常服之冠。圓筒平頂窄簷。燕居多用軟胎貼簷。略如中國之如意巾。禮服之冠。以黑絨為之。厚一指許。頂如斧刃。前後伸出長近二尺。略似中國之雨帽。雖盛暑亦著此。然入門即免冠。不能久戴也。武職有武功者。頂上綴白羽數十莖。貼身之衣束革帶。外襲之衣長過膝。用天青呢。窄袖敞前襟。文職領袖與袴皆以銀線盤作花紋。武職兩肩掛銅獸面。貴者以金。下綴金線纓絡。職大者獸面之下。拖金絲繩長數尺。縮結盤於獸面。職卑者僅一肩掛獸面。文職帶劔。武職

帶刀。鞘皆用白鐵。飾以金珠象牙。鏤製絕精。刃雪亮如敷汞。柔可盤圍腰間。伸之則直。禮服之刀劍。皆無鏃。謂之太平刀。武負革鳥。踵後有銅釘上屈。長寸許。

英吉利之俗。男女婚配。皆自擇定。然後告父母。至婚配之日。西教師誡以善言。為之祈福。男以戒指約於女指。親賓送之入房。歡宴而散。其俗男女皆分父母之產。男不得娶妾。犯者流之七年。男恒聽命於女。舉國皆然。英俗賓主相見。以脫帽為恭。各伸右手相握為禮。除跪拜天帝救世主外。見君王亦無叩頭之禮。尊卑雜坐。無上下左右之分。每宴會。合座先立起。持杯祝君王壽。頌以好詞。一飲而盡。然後輪流相敬。敬是

人。則是人。不飲。內一人頌好詞致祝。合座擊節呼贊之。贊畢。合座皆釀。英俗早餐皆餅餌。鰻頭。沃以牛油。飲茶與加非。參以牛乳白糖。午飯謂之大餐。牛羊肉或燒或炙。飲葡萄酒。蔬菜不甚用。惟重荷蘭薯。

人限是八不於內一入於該院是源金製製籍和授江特

