

地球說畧

中卷

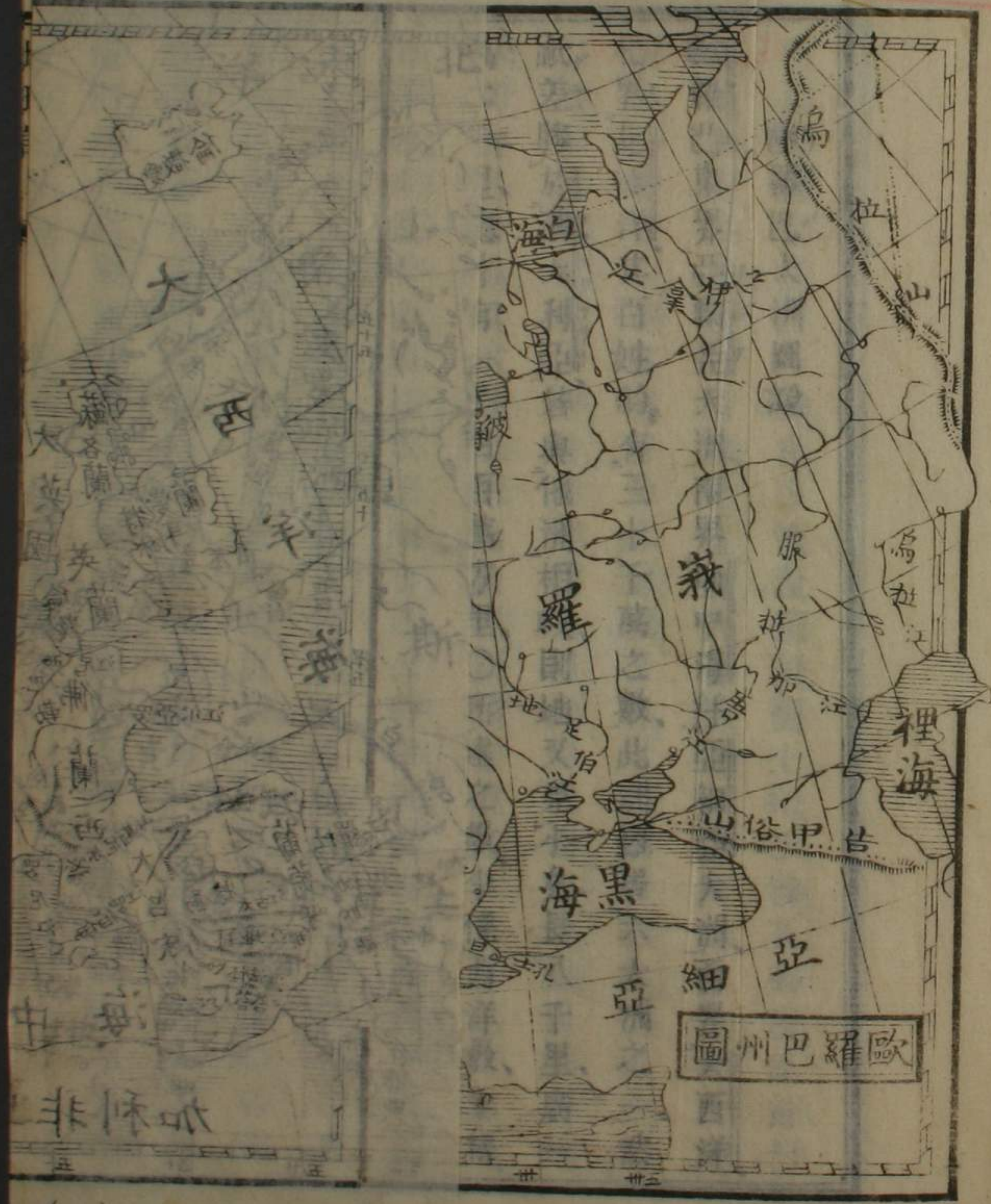
歐羅巴大洲之部

ル 2  
2223  
2



廣東省立圖書館藏

冊 182  
2223  
2



歐羅巴大洲圖說

廣東省立圖書館藏

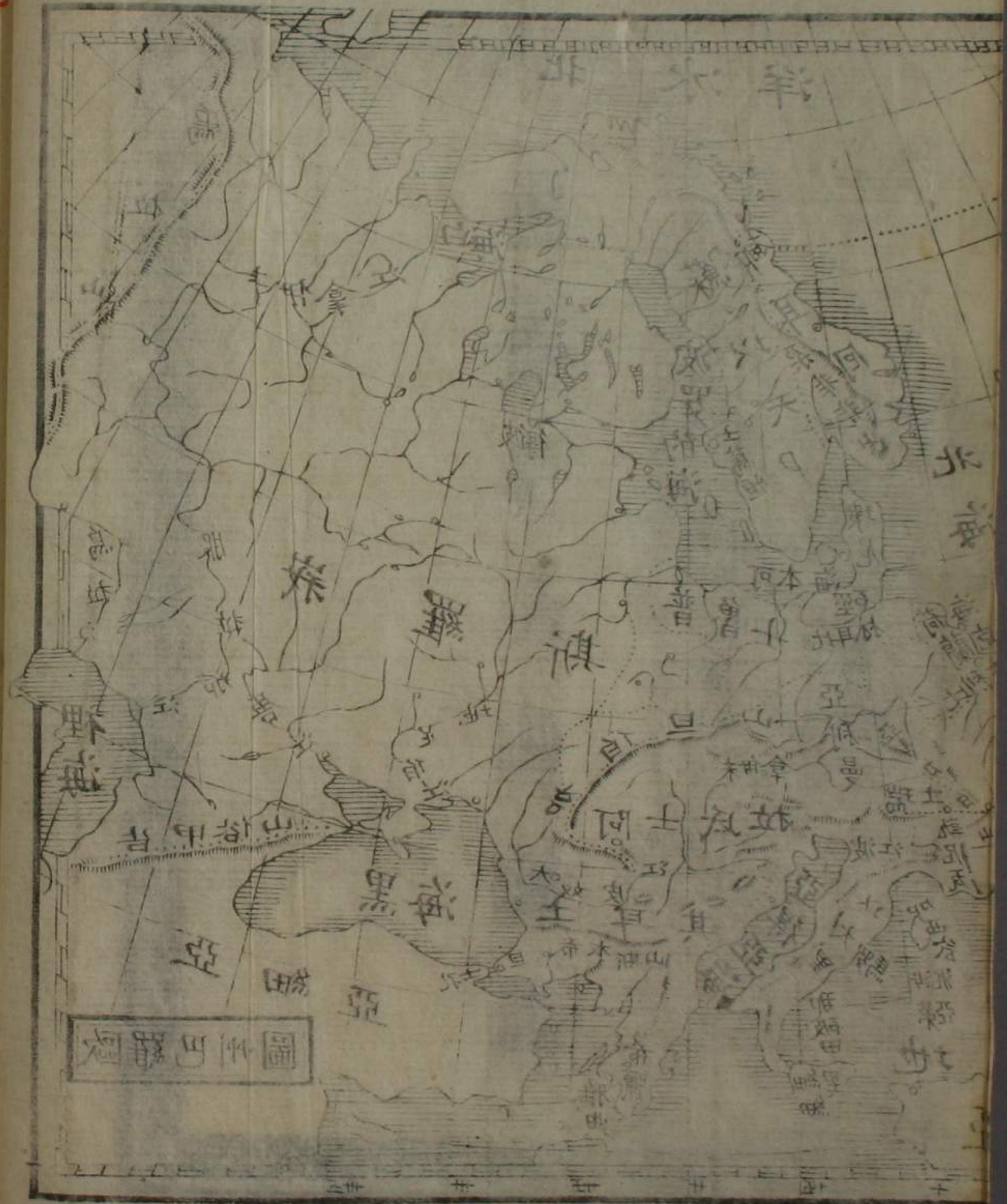


歐羅巴大洲圖說



歐羅巴大洲圖說

歐羅巴東界亞細亞大洲南界地中海并亞細亞大洲西界大西洋北界北冰洋其百姓約有三十千萬之數此洲雖居六大洲之一然祇差勝於澳大利亞若與他洲相較則地又見小矣長八千里廣一萬二千里總計有一千四百萬方里○所述之教半係西洋教半係別洋教希臘教與回教則間有之大約在洲之北者從西洋教在洲之南者從別洋教而東北則有希臘教東南則有回教焉○論其人民心性聰明風俗敦厚又洞悉百貨善於經營故其商船各處皆到而商民亦每有廬旅者焉至其人之形狀與亞細亞洲人不同膚白而鼻高鬚甚短而常捲髮或黑或蒼皆不梳辮又衣服亦與亞



細亞洲人異首常戴帽身著中衣若婦女不裹足身穿長衣腰間必繫縛之以示細也首戴大帽或色絹爲之或細草爲之其蔽面多以細薄之紗用避日光且可使人弗見如外出兩手必罩以套冬夏皆然其百姓水陸來往不用輪或步行或馬車或火輪車或火輪船各適其便而已洲內各國俱有書院男女皆得入院學習文藝其大書院係成人者或參究醫理精蘊或討論教書精義又有書院幾處所以教瞽目與耳聾口啞者其教瞽者用凸字印板使之摸而認之教聾與啞者常以錄寫與看使之記認又有以手指伸縮爲字形令其習見而熟識之眞妙法也至於施濟貧乏則有醫局育嬰堂焉又有病癲狂者則另設一院與之居處隨使醫士治之待其痊愈而後已

○論其地土中央大約多平坦北與南兩處每見高山疊聳洲內有大海六東南二海一名加斯班海一名黑海南方一海名亞得亞海西北一海名北海北方一海名白海中央一海名波羅的海有高山五座一名烏拉二名告甲俗三名亞力伯四名必里尼斯五名亞非非有大江三條一名大奴皮二名地尼伯三名服拉加洲內分國共有十餘數如俄羅斯土耳其希臘以大利佛蘭西大呂宋又名西班牙葡萄牙瑞西又名瑞士亞利曼列國又名日耳曼阿士氏拉波魯西亞又名普魯士荷蘭伯利諸恒又名比利士蘇以天又名瑞典挪威回球尼又名噠馬大英國等

俄羅斯國圖說

俄羅斯在歐羅巴東緯線自赤道北三十八度起至七十度止經線自中華北京偏西五十三度起至九十四度止東界亞細亞洲內西比利亞國南界黑海并土耳其國西界阿士氏拉國波魯西亞國并波羅的海北界白海并北冰洋自南至北約六千餘里自東至西約五千餘里其百姓共計五千六百萬之數京城地名彼得因前王彼得新建都於此故名京城內之民約有四十六萬○所述之教大重希臘教因自希臘國而來故名每以拜偶像茹素爲主其茹素也常有傷生之弊因前日茹素次日茹葷貪食過飽遂致漲滿成疾不保其身誠可哂也又教中之人喜於多脩彩旗燈燭并諸色器具各穿文繡衣服持之周行於路以爲美觀宛如中國社會一般西洋教回

回教猶太教則間有之○論其人民大約有兩類一類爲富貴人一類皆賣身爲奴之輩富貴中之大富貴者奴僕約有數千人其宴客也嘗設大筵序坐之法主人自居上位近上位之左右皆貴客坐之所食餽饌俱極精美之品若下兩邊所坐客不甚貴而酒食亦稍從殺矣至富貴者之爲人其品行悉與佛蘭西人無異而言語又以佛蘭西人所講爲官音皆好述之國內爲奴僕者共有一千七百萬之數分之在王家者有七百萬在諸富貴家者有一千萬富貴家之奴僕如有過犯其主人儘可杖責惟杖後一日就死似責之太過國王必將主人議罰否則亦置之不問奴僕所爲之事或田間耕穫或市上經營或家內指使任憑主人命令不敢違也所住屋宇王宮及富

峨羅斯國



貴家皆如他國、磚石為之、極廣大、極華麗、高約四五層焉、如貧窮人家、大都用圓木、架於四圍、層層疊起、上如人字形、覆以細木、至四圍空隙之間、則俱以泥塗之、所穿衣服、寒冷時、首戴皮帽、身著長裘、兩手之間、套以袖籠、亦皮為之、是國地近北極、天氣多冷、冰雪凝結之時、人民雅喜於低斜山上、立雪播下、以為嬉戲、又冰上最愛穿木屐流渡、國之陸路額兵、有六十一萬、長於馬隊、火器亦精、水師大兵船則有四十隻、戰船三十五隻、兵船二十八隻、水師兵共四萬丁、軍法最嚴、每排陣、軍士屹立如磐石、無敢移步者、數年前、是國欲

強令土耳其為屬、土人不願、而無以敵之、乃求援於大英佛蘭西、發兵為助、相與戰爭、已二三年矣、今咸豐六年間、俄人知土之不能取、乃與議立和約、相繼、舊好焉、○論其地土、極廣極大、是國在歐羅巴洲內、約分半洲之地、分列五省、一名東海省、又名東峨、二名大峨省、三名小峨省、四名南峨省、五名加撒省、又名加偃峨、其南方天氣和煖、土腴物茂、人民居此者極衆、北方天氣寒冷、地磽物儉、人民居此者則少、國內有大城五、一名彼得、即新京城、二名馬斯高、舊京城也、初佛蘭西王拿布倫與俄人交戰、寒冬時、不得用兵、欲入其城、以休息、而俄人不願、遂用火自為燬滅、至今又復修築焉、三名里克城、四名亞斯答間城、五名阿底薩城、有大江五條、即服拉加地尼伯土伊

土耳其國西境圖說

拿烏拉唐江是有高山二座、一名烏拉、即與亞細亞洲俄國分界之處、一名告甲俗在國之南、與亞細亞洲分界處、國之南有二海、一名加斯班、一名黑海、西有一海、名波羅的、即與蘇以天國所分域處也、其北則有白海焉、○所出土產、五穀、麻布、皮貨、木料、金、銀、銅、鍍、鉛、至獸畜、有馬、牛、羊、兔、等、

土耳其國西境圖說

土耳其在歐羅巴東南、緯線自赤道北三十九度起、至四十九度止、經線自中華北京偏西四十七度起、至一百度止、長廣均二千里、東界黑海、并俄羅斯國、南界地中海、并希臘國、西界亞得亞海、并阿士氏拉國、北界俄羅斯國、并阿士氏拉國、其百姓共有一千萬之數、京

城地名孔士旦與亞細亞洲內土耳其國同都城內之民約有八十八萬、○所述之教、大半回回教、小半希臘教、別洋教與西洋教、則間有之、其奉回回教者、以二事為至要、如每日必先沐浴、跪禱五次、又每年內必有齋期一月、如日未沉山、決不敢飲食、教中人自以所奉回教外、別無善教、故土人或有述西洋教、別洋教、希臘教者、一經聞知、視如仇敵、○論其人民、性强悍、樂戰鬥、輕死生、重然諾、交際之間、必不失信、於人、面容嚴峻、嘖笑不苟、好周濟、貧乏、服制、首不戴帽、而以布紮之、身穿長袍、席地趺坐、臥無床、以籐榻代之、入室必脫履、於戶外、其飲食不用刀叉匙箸、以手撈取、嗜食之物、如喫啡、烟、固不為害、而廣食鴉片、以致形容枯槁、精力衰疲、婚姻之間、一男儘可娶數女、



緣京城內多有買女子以鬻人者。凡欲得婦，即可備銀買之。以故人可多娶。回回教之禮拜堂內，設有書院，以教人學習西洋人之事理。民人士與農外，有游牧、有經商、國之尊者，王爲至，民敬之，嘗稱曰「神影」。意以王之天，不啻神之天也。又稱爲「日月兄弟」，亦崇之之意。次尊者，爲教中祭司元魁，再次所尊者，有宰相，職兼文武。凡國中刑賞諸大政，皆聽爲之。又如遇軍旅事，宰官必親自交鋒，不避艱險。宰官之下，又有官員三等，其品級大小，以執馬尾條數分之。如三條二條一條不齊，其制以多者爲大。王宮極廣大極華美，內有妃嬪約五六百人，嬌容美貌，概係臣下所奉。但王之所寵愛者，無過七人。而此七人中，並不得以伉儷自居，蓋王爲國之至尊，無可敵體也。又該妃子幽

居深宮，有闔人以守之。○論其地土，通國分中央東西三境。中東二境，隸於亞細亞洲，已有圖說在上。西境隸於歐羅巴洲，據全國之大勢者也。共分八部：南一部曰羅美里亞，西二部曰亞拉羅尼亞，曰黑爾士格，北四部曰波斯尼亞，曰塞爾維亞，曰活拉幾亞，曰馬拉達維亞。東一部曰埔拉加里亞。國內大城，莫如京城，其城共二十門。城內有回回堂數處，遠望屋極高，頂尖削，至近入之，街衢皆狹而曲。民間屋宇不甚高大，且穢污不堪，蓋其建造房舍，概用木，多被火燬，以故王宮回回堂外，絕少華屋。又其地多瘟疫，每歲傷於是者甚多。國內有大江一名大奴皮，自西北發源，過東方流入於黑海。國之中央自西至東，有高山一帶，名希木斯。○所出土產，論地之腴美，原可生物

繁盛奈緣賦稅過重民多不願以是耕於其野者甚少茲所有者五穀棉花烟葉、咖啡、葡萄、南菓、蜜、蠟、鴉片、硝、鹽、羊毛、橄欖油、至獸畜馬、牛、水牛、羊、豬、等、

希臘國圖說

希臘在歐羅巴之南緯線自赤道北三十六度半起至三十九度止經線自中華北京偏西九十二度起至九十六度止東南西都界地中海北界土耳其自北至南約一千二百里自西至東約三百里疆域之小與英蘭同其百姓共有三百萬京城地名雅典京城內之民計有二萬○所述之教曰希臘教今有英與花旗人在伊講明西洋教論其人民在昔皆循規蹈矩雅推仁俗文學之士又最穎悟能

博覽羣書善於詩詞古所稱聲名文物之地也至言詞亦有典有則溫文可愛故羅馬國與他國人入其境者悉願學之而文學之美則尤所喜述焉當西洋紀元一千四百五十三年時土耳其國以兵力攻取希臘全土為屬者約三四百年希人大遭土政苛虐如毀城易俗又因忌之之故不許其學習事理且希之書院既被毀滅土官又不為修復希人無所誦讀以此知識日淺至中國道光元年間希人不堪其虐協力同心弗受其制遂加兵於土以決勝負交鋒對壘至七年之久賴英與佛蘭西俄羅斯三國相助致壞土兵船隻土兵退而希人遂仍得自立為國民間風俗在城中者飲食衣服坐臥約與土人同城內書院今已設立數處令人學習而書法尙左手與他國

異、百姓心性好奢華、悅歌舞、又好於廣衆之地、比較拳勢高下、步法快慢、航海商民皆眼快、手疾、善爲水手、國中婦女儀容俊秀、服飾鮮美、素所著名、其入室、嘗脫履、戶外室內皆有毡毳鋪設、且人樂於赤足、故也、其頭上多美髮、善作髻、髻樣巧編、十般、所帶有項鎖手鐲、皆精金爲之、兩手指甲、嘗染以藥物、變成紅色、○論其地上、分列十部、一亞的加、卽建京城雅典之處、二亞爾哥里斯、卽拿破里城所建之處、三亞加亞、四美塞尼亞、五亞爾加的亞、六拉哥尼亞、七亞加爾拿尼亞、八羅格里斯、九悠彼里、十昔加拉、大京城內希人、昔造廟觀、極高大、柱壁塔砌、悉用花石、以故屋宇壯麗、最爲著名、他國人入其境、皆樂觀之、至今閱年雖久而舊蹟依然、又最多書院、極高大華美、凡

游學之士、俱可入院學習、泰西之鄒魯焉、京城之外、有拿破里城、通商大都會也、有巴達辣斯城、亦通商之地、但街衢污穢、商旅惡之、有哥林多城、有斯巴爾達城、舊大城也、城內之民、素稱敏悟、然今禮儀知識、已非昔比、有拿法里拿城、卽土耳其國兵船被壞之地、國內山嶺、隨地皆有、而山中之地多、平坦耕穫者之所聚、至於江不甚大、山不甚高、而頗著名者、以國之文人多、卽景賦詩、傳其形勝、以是不至無聞、國之西、有海島七、曰各府、曰散他馬刺、曰紀法羅尼亞、曰以達加、曰百坐、曰紀里過、曰散地、總名曰以阿尼島、居民共計二十萬零四千、初是島本屬佛蘭西、後賴英人幫助、不使他國管轄、於是此島遂不爲屬、國內天時和暢、地脉腴美、而物產未見豐裕、因農民耕種

之法既未深知、而農具又無利器、○所出土產、五穀、棉花、烟葉、橄欖油、葡萄酒、乾葡萄、南菓、蜜、糖、棉、羊毛、皮貨、至獸畜、有牛、羊、等、

以大利國圖說 又名以他里

以大利在歐羅巴之南、緯線自赤道北三十七度起、至四十七度止、經線自中華北京偏西九十八度起、至百有一度止、長二千五百里、廣北千餘里、南數十里、總計共四十萬里、東界亞得亞海、南界地中海、西界地中海、并佛蘭西國、北界瑞士并阿士氏拉國、其百姓共有三千萬之數、京城地名羅馬、京城內之民、約計十五萬五千、○教王之在國中、人極敬之、如外出、見之者、皆樂以嘴親其足、意以教王爲代神來世者、故仰之如是、○論其人民、身體矮小、面不甚白、性懶惰

因知勤作、所最喜者、或鼓吹、或歌唱、或吟咏、其外又善於繪畫、工於雕刻、如石雖堅硬、而雕成花木鳥獸、悉能畢肖其形、但至今鼓歌吟咏、繪畫雕刻、皆非昔比、故諸技聲名、亦亞於舊日也、民間緣游惰者衆、是以乞丐與盜竊之輩、徃徃有之、藏書之富、是國最爲著名、至其書從何來、約係古先知輩所流傳也、所住屋宇、富貴之家、壯麗極盛、柱石皆雕刊花鳥、令人悅目、而室中四壁、圖畫紛披、尤爲美觀、禮拜堂、極其崇宏、光彩射目、西人皆艷之、○論其地土、宛似靴形、分列九部、爲九小國、一名沙第尼亞、內有一城、曰治那亞、卽昔年覓得亞美理駕大洲、名可倫波者、所生之處、二名朗罷地、三名巴馬、四名摩地、拿、五名鹿駕、六名得斯加尼、七名羅馬、卽教首自主之國、八名散馬

里那九名那不里斯又名雙細細里緣此國嘗呼細細里而其南之所屬有一海島亦呼細細里故名雙細細里該九部之地雖總稱以大利而要皆為一小國因各國自為主也國內大城羅馬為最中國周時羅馬國勢漸強大疆土四闢漢時縱橫千萬里跨歐羅巴亞細亞阿非利加三洲或兼攝或統轄或修貢職為臣妾居然大一統之勢也至其城內之教堂崇高華美他處所不及也教王所居之屋較民間尤為宏麗亦在城內又那不里斯國京城即以國名為名其內最多乞丐又朗罷地國之京城名曰米蘭其能著名者緣城內有禮拜堂一極其宏壯人所快觀國內有大江二一波江在北方自西發源至東流入於亞得亞海二提伯江京城羅馬建於此江之岸其江

在國之中即由國中發源至西南流入於地中海又有高山二座一在北曰亞力伯與瑞士亞利曼二國分界之處二曰亞閉尼尼自北至南橫互國中又有火山三座一名非蘇未由在那不里斯國內近山古有二城曰黑九賴尼恒曰邦貝以因是山發焰並有黑色之怪物狀如血名火漿兼之灰土驟起遂將二城淹沒至今土人掘出垣堞依然傳為異事而近處往往地震又甚烈焉二名斯德朗波里在國之南二千年之內不時火焰冲天雖遠在三百里外於日夕後望之亦相見也三名以大那在細細里海島之內此山之上常有積雪其頂高處火焰所從出也是國天時和正土脈膏腴物產暢茂花木芬芳西土人稱為美地國之南方在地中海之中有大海島二一曰

沙第尼亞即屬於沙第尼亞國二曰可耳西加又名加西客爲佛蘭西屬國○所出土產有五穀葡萄酒橄欖油橙柑檸檬諸果絲絨棉布羊毛布玻璃極細草帽至獸畜有山羊棉羊牛豬

佛蘭西國圖說

佛蘭西在歐羅巴之西緯線自赤道北四十三度二十分起至五十一度五分止經線自中華北京偏西百有八度起至百二十一度止長廣各約二千里總計方六十八萬里東界以大利并瑞士亞利曼三國南界地中海并大呂宋國西界大西洋北界大西洋并比利士國其百姓共約三千四百萬之數京城地名巴勒京城內之民計有九十萬○論其人民習知禮儀雅稱善俗性好客客至必厚待之又

樂於歌舞凡遇有戲必往觀之服飾之間其式樣常隨時變換令人悅目故英國花旗諸國所用衣樣多取法焉至其言語爲歐羅巴洲內文言凡洲內各國之人皆喜習之民間栽種貿易之事非僅男子不辭勞瘁即婦女亦各相勤作初國中書院稀少凡入院讀書大約富貴人至今添立多處有大書院二十六所小書院不勝數無論貧賤皆得所學至天文算法最爲精到緣其嗜學故也藏書之室極廣大所藏卷帙約計數十萬本印書之局分八十所共計印匠三千人或印新聞紙或印不拘何書又設立醫局使貧民有疾皆得醫治開養生之院俾貧人入內就業給以衣食不致凍餒昔中國乾隆年間其國大亂尋廢王獄之民於是自立一主即國之武弁名拿破倫最

好戰、常用兵於他國、至中國嘉慶年間、英爲之阻、不從、遂與英戰、兵  
 敗被擒、乃流於大西洋之孤嶼、此後民立故王之裔爲主、至中國道  
 光十年、民又亂、出其主、另立一人、名路易非立、至中國道光二十七  
 年、民又叛逆、主無奈、避之英國、其時民竟自主其治、今中國咸豐二  
 年、是國之主係拿破倫姪、名路易拿破倫、其國之人、心精敏、工於製  
 器、所造自鳴鐘、時辰表、玻璃器、磁器、綢緞、葡萄酒、極多、其法時時變易、  
 奇幻出人意料、他國雖有倣造、而終不逮其精、又有戲嬉之氣毬、上  
 以綢緞作毬、外用絲繩縱橫密繫、不致  
 破壞、下繫以坐板、或二三人、或五、六人、  
 坐於其中、如欲行走、可先發氣使滿積

氣毬



於毬內、從此直上、勢能高、又如得風、不拘何向、可隨行數百里、至欲  
 放下、將毬開一小洞、使所積之氣、緩緩洩去、便得落地矣、人民來往、  
 或用馬車、或用火輪船、而火輪車則稀有之、○論其地土、分三十二  
 省、共八十六府、每省有省城、如中國一例、省與府之名頗繁、姑不具  
 錄、京城之大、就遍天下論之、第一推英國倫敦城、而此巴勒城、則居  
 第二、然合言之、巴勒城之內、惟街衢較爲狹小、若房舍則壯麗莫比、  
 又計其城垣里數、長約十四里、闊約十里、城內有園林數處、花木芬  
 芳、國人皆樂於游玩、又有曠地甚大、大樹間生、多涼蔭、避暑美地也、  
 京城之外有城、曰黎恒士、素著名、緣其地出綢緞最多、計織造工匠、  
 約有五萬人、又有二城、曰馬水呂斯、曰黑法、即與花旗國通商之處、

又有一城曰加拉斯地近英國與英人通商即在此也京城內每歲商船來貿易者共計有一萬二千餘號內有火輪船二十號國內有大江四在西方曰羅亞爾曰伽倫在北方曰西尼即京城所建之處在南方曰羅尼南有高山一曰必力尼斯與大呂宋國分界之所東有高山一曰亞力伯與瑞士以大利二國分界之所東南氣候和暖土脈膏腴物產暢茂西北寒冷土又卑濕勾萌鮮苗○所出土產白糖葡萄酒烟葉橄欖油百種菓品羽毛大小呢綢緞羊毛布麻布玻璃磁器自鳴鐘時辰表香料至獸畜有胡羊牛馬豺狼等



豺狼

大呂宋國圖說  
 大呂宋在歐羅巴西南隅緯線自赤道北三十六度起至四十三度止經線自中華北京偏西百有五度起至百二十八度三十分止長一千四百里廣二百里總計方六十一萬里東南並界地中海西界葡萄牙國并大西洋北界大西洋并佛蘭西國其百姓共約一千三百五十萬之數京城地名馬特京城內之民計有二十萬零一千○論其人民身體纖長姿態微黃髮黑而睛烏胆粗豪而專務報復故好爲犯上作亂之事性好逸惰於農作早餐後常午寢以此鄉戶多貧瘠至婦女身亦纖長而容貌嬌媚素所著名是國之人最好鬥牛之戲男女觀者如堵其鬥也縱一雄牛於場勇有力者先將牛激之



大呂宋人



使怒後乃奮身馬上、手執長鎗、與牛相鬥、或落馬鬥之、有時馬被傷、有時人被傷、至獲勝、則千萬人皆歡呼迎賀、又男女並好彈琴、跳舞為樂、所居屋宇、棚寮為多、所習事藝、多以牧牛、牧羊為業、而織羊毛布、釀葡萄酒者、亦甚夥、國內書院稀少、人民無從入學、以故讀書識字者、常罕有之、初國人多敏慧、今非昔比矣、至火輪船、火輪車等、是國少有造作、而貿易之事、亦罕與他國相通、○論其地土、舊分十四部、名繁姑、不具錄、有大山數疊、皆自東而西、橫亘如垣、劃分三土、北土山嶺錯雜、難於耕作、中土高廣、天時炎燥、雨水稀少、故其人民、概業游

牧、南土山川秀發、天時和暢、兼產各項果實、通國之腴壤也、京城馬特在國中兩山之間、地雖大而、不耐觀看、城內之屋、唯王宮宏壯、可觀、若民間房舍、以把拉城內較之、則相形見絀、至街衢亦狹而不廣、京城外有二城、一巴西羅挪、即產葡萄最盛之處、一加的士、即本國與花旗人通商處、國之極南、與亞非利加北境相對之處、有海峽、曰日巴拉爾、大又名以人答答、英人於此、峽盤石上、築堅城、環以炮臺、守以重兵、歷百餘年、初是國與佛蘭西嘗屢攻之、而終不能下、緣其地險且固也、國內有大江五條、一伊伯羅、自北發源、過東南、流入於地中海、二加大、怪法在南方、流入於大西洋、三卦地亞、挪四大、古五杜羅、皆自國中發源、過西、流入於大西洋、此三江發源、在本國流注、

及葡萄牙國遂大而且深故巨舟儘可駛行若本國江面雖大水甚淺唯小船可出入也國之東有海島三座曰馬實耳加曰米諾耳加曰伊非加悉係是國所轄又南北兩亞美理駕之內初嘗有數國皆聽管轄至今悉自立其主又亞細亞洲之東南有海島數處總名曰小呂宋又北亞美理駕洲之南有西印度海島其內有大海島曰苦伯均爲是國所屬○所出土產有葡萄酒五穀百果火腿蜜蠟水銀洋布棉紗黃麻呢羽毛綢緞羊毛磁器銅器玻璃瑪瑙寶石琉璃煤炭至獸畜有良馬驢子騾子山羊綿羊其毛最有名又有一種獵犬隨人射獵如射獲能尋而攫取之

葡萄牙國圖說

葡萄牙在歐羅巴之西南緯線自赤道北三十七度起至四十二度止經線自中華北京偏西百二十三度起至百二十六度止長一千里廣六百里總計方十二萬里東北兩界大呂宋國南西兩界大西洋其百姓共約三百五十萬之數京城地名力斯本京城內之民計有三十六萬○論其人民初多敏悟而善於經營又嘗駕巨舟徧行列國或相攻戰或相貿易後自大呂宋人入虐其國國人貿易之事遂十去其五至今是國雖自立其主而與列國通商仍覺未盛百姓所習事業大約釀葡萄酒及鹽者居多國中書院稀少大者僅二處火輪船偶有之火輪車未之見也其衣服飲食約與大呂宋人相似而形狀亦同○論其地土分列六部名不具述其京城力斯本遠望

之樓臺疊起頂尖於削頗耐觀看至入其內屋宇皆小而粗無壯麗者其街衢狹甚穢甚並無整潔之處且路石皆蹊蹺不平最難行走中國乾隆年間其城之地大震屋宇傾頽者約六千所壓傷人民約三萬人後歷年修建稍復其畧京城外有城曰聖尤皮斯極著名出鹽最盛又有城曰阿波爾多舊京城也其地產葡萄酒最良亦素著名之處國內大江三條曰卦地亞那曰太古京城力斯本建於此江之濱曰杜羅即舊京城所建地也至是國所屬在亞非利加洲之西有海島三處曰馬地拉曰亞瑣里斯曰加法在天竺國之西有一城曰俄亞在大中國之南海島香山內有一城曰澳門又名麥高等處皆所屬也是國天時地利雖俱得其美奈勤於耕作者甚少亦其人

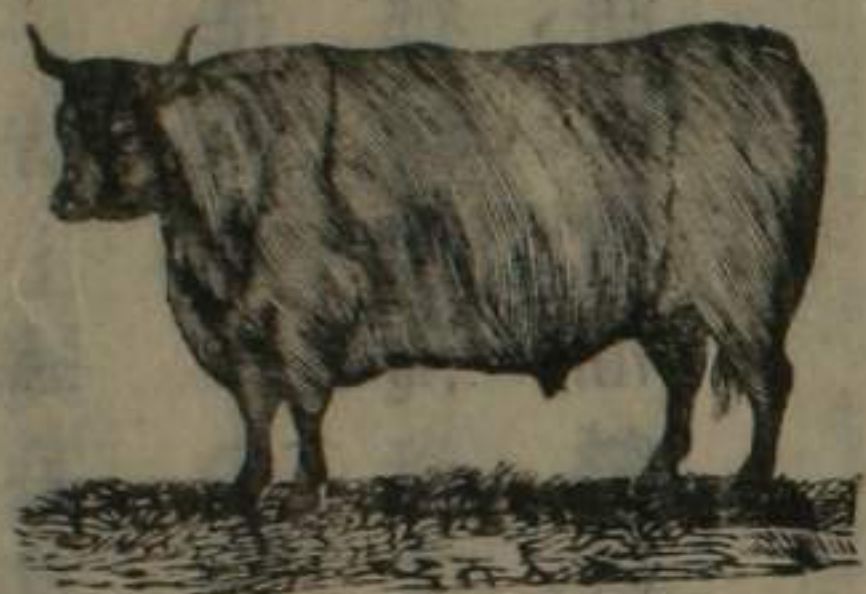
多懶惰也○所出土產葡萄酒鹽百菓羊毛布油等獸畜未詳

瑞士國圖說又名瑞西

瑞士在歐羅巴之中緯線自赤道北四十六度起至四十八度止經線自中華北京偏西一百十六度起至一百一十一度止長約八百里廣約七百里總計方五萬里東界阿士氏拉國南界以大利國西界佛蘭西國北界亞利曼列國其百姓共有二百零一萬三千一百之數國內無京城緣其國不立王故不建王都○論其人民初係阿士氏拉人管轄嘗屢虐之也如國有一善射之人名得利阿士氏拉頑官曾將伊子頭上放平菓一枚即使其父得利射之幸得利射學精工矢發時平菓落而其子不受傷厥後民不堪虐遂集國人一千三

百告絕於阿士氏拉而不聽其轄時阿士氏拉師二萬人攻之被  
 瑞人一千三百戰敗而瑞從此便自為主此一千三百十五年事也  
 又數百年後為屬於佛蘭西至佛王拿破倫被他國戰敗擒去是國  
 又仍其舊而自為主矣百姓心性最誠實樂於故土不願他徙胆大  
 而力健如臨陣皆効死力戰不避艱險至言語風俗隨地而異如在  
 北近亞利曼諸國在西近佛蘭西在南近以大利即各與所近之國  
 相同各大城之內皆有書院又有小書院幾處童子所入學也所  
 習事藝因國內萬山疊峙多砂石難於耕耘故大半以牧畜為生其  
 餘或造牛乳餅牛乳油其國之牛最多乳汁取乳之婦以水桶盛取  
 其汁一次便滿又造自鳴鐘時辰表者亦多人焉是國在歐羅巴洲

雄牛



取牛乳



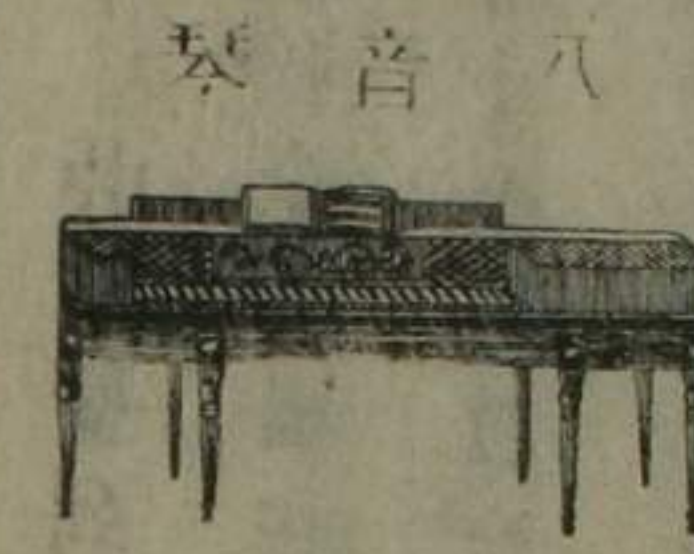
之中四圍皆陸而遠於海  
 以此商船兵船皆所未備  
 至陸路兵丁共計三萬三  
 千各部所分戍也○論其  
 地上分列二十二部名繁

不具錄各部內設立鄉官數十人以主理之如有大事則會同商議  
 有大城一曰熟尼瓦即建於熟尼瓦湖之濱居民二萬六千多聰穎  
 者能精文字能善經營又有大城三曰比耳尼曰蘇里格曰綱士丹  
 士因建於綱士丹士湖濱故名有大江二曰羅尼在南方曰愛耳在  
 北方有大湖四西二湖一即熟尼瓦一曰牛弗砂德力北一湖即綱

士丹士中央一湖曰路塞爾尼其高山東南西三方總名亞力伯此山極高山上終年積雪雖值炎夏山下暑熱薰蒸而山上之雪仍不少減且冰雪交凝渾如瀑布有時播下沿山村庄房舍被壞人多壓死又山上有大路一條好施者嘗建義庄數間於中路為寒冷冰雪驟甚時以救行人之凍餓者其救之之法或養義犬數隻每二隻作一隊一背上縛服件一項間掛食物能於山路上尋覓凍餓者其人如尚能行走二犬則引歸義庄否則遂即轉知庄中人同來救歸至於路徑被雪淹沒不見此犬能為先導○所出土產五穀葡萄酒佳製乳餅牛奶油藥材羊毛布麻布自鳴鐘時辰表至獸畜有牛羊麋鹿等

亞利曼列國圖說又名日耳曼

亞利曼列國在歐羅巴之中緯線自赤道北四十五度起至五十七度止經線自中華北京偏西九十六度起至百有十六度止長二千二百里廣二千八百里總計方八千萬里東界普魯士并阿士氏拉國南界瑞士并阿士氏拉國西界佛蘭西并荷蘭國北界普魯士并捷尼國其百姓共約二千萬之數內分列國皆自主治不相臣屬故無京城○論其人民性心誠實身軀長大多強力能為精兵又善經營勤耕穫無懶惰者國人分二類一係國君宗室極尊貴謂之事主有大事則列國事主相會議而決之一乃庶民百姓也是國最著名緣其人多聰穎且男女各善誦讀俱知文學其大書院有二十四所



小書院比比皆是、以此國人不知學習者、千人中不過一人、不能書寫者、千人中不過五六十人、賣書之人、縛之背上、載之馬車、周行各處、以相售、城內多藏書之室、每室所藏、約有數十萬卷、倘有願讀其書者、不拘何人、儘可入內披讀、民之所好、或鼓吹、或跳舞、其服飾與歐羅巴洲內各國相同、其飲食百穀、蔬菜、獸肉等、最嗜唯豕肉、每歲約食豕八百萬隻、所習事藝、或游牧、或耕耘、或織造布疋、或掘取金銀煤炭、又精製八音琴、與諸樣樂器、是國居歐羅巴洲之中、四境距海皆遠、以是兵船、商船、火輪船、俱稀有至者、又英吉利、比利士、希臘三國、遭喪亂、輒招致是國列侯世子為王、殆西土王氣之所鍾歟、○論其

自鳴鐘



時辰表



雌豕



雄豕



地土、分列為十小國、南方地煖、產葡萄與各種果實、其自南至中央、有高山一長灣、名亞力伯、北方地寒、多平坦、而頗低濕、然出五穀、尙夥、國內有大城五、一摩尼克、二黑那法、三門志、四法蘭法、爾答、五恒不爾革、有大江四、一里尼、二肥塞、三伊拉皮、四阿達、○所出土產、百穀、蔬菜、葡萄酒、丹參、鹽、煤炭、金、銀、銅、錫、磁器、玻璃、羊毛布、麻布、大呢、時辰表、自鳴鐘、至獸畜、有牛、羊、豕、馬等、

阿士氏拉國圖說 又名奧地利亞

阿士氏拉在歐羅巴之中、緯線自赤道北四十三度起、至五十一度止、經線自中華北京偏西九十二度起、至百有八度止、長二千三百里、廣三千九百里、總計方八十四萬里、東界俄羅斯并土耳其國、南界土耳其以大利國并亞得亞海、西界瑞士并亞利曼列國、北界普魯士并俄羅斯國、其百姓共約三千五百萬之數、京城地名未伊拿京城內之民計有三十萬、○論其人民、土人外有自他國徙居者、如亞利曼人、約五分之一、以大利人、約七分之一、其言語與教、各不相同、國人約分二類、一富貴人、權勢極尊崇、一平常百姓、富貴人常奴視百姓、而苛待之、又有一類頑民、西洋人呼為絕必西、其人時而為

乞巧、時而作偷竊、時而假託算命、誑騙愚人、百姓事藝、大約以耕種佃獵、掘取金銅、鑲水銀、煤炭等、為生計、國內書院、不能多有、以故習文藝者甚稀少、○論其地土、分列十部、一、的羅里、二、壹里黎亞、其內出水銀、鑛、三、士的里亞、產鑲最廣、四、波希米亞、其百姓最穎悟、深知耕耘之法、五、摩拉維亞、六、加里西亞、產鹽極美、極多、七、特蘭斯法尼亞、八、恒加利、有金銀銅鑛、每歲所出最多、九、斯拉法尼亞、十、格羅底亞、其疆域半之、又半在亞利曼列國內、故亞利曼十小國、是國亦居其一、城之最大者、京城名未伊拿、城內屋宇極廣大、高計四五層、每一所、居三四家、約容三十餘人、樓梯祇一、數家同上下、婦女皆美姿容、惜淫佚而無閨教、又有三城、一曰百雷格、即波希米亞省城、一曰

的里斯的在亞得亞海濱一曰阿里木士極堅固在摩拉維亞部內  
國有大江一曰大奴皮又西南二境有亞力伯山東北二境有加伯  
且山○所出土產五穀葡萄酒蜜糖鹽麻布羊毛布綢緞呢金銀銅  
鍊水銀磁器玻璃器至獸畜有熊豺狼豬牛羊等

普魯士國圖說又名波羅西亞

普魯士在歐羅巴之中緯線自赤道北四十九度起至五十六度止  
經線自中華北京偏西九十三度起至一百十度止長約一千二百  
里廣約二千里總計方三十六萬里東界俄羅斯國南界阿士氏拉  
并亞利曼國西界亞利曼荷蘭比利士三國北界亞利曼國并波羅  
的海其百姓共約一千四百萬之數京城地名比耳林京城內之民

計有二十三萬○論其人民胆雄壯心敏悟俗尚禮儀初不知誦讀  
今則多設書院皆能好學不倦儼文物之邦矣所習事藝緣地多砂  
磧難於耕種故事農之外每以游牧牛羊織造羊毛布麻布等為生  
計服飾之間皆好華美國之立法凡民二十歲至二十五歲內必三  
年入伍練習武藝故其國之額兵精而且多統計約有五十三萬兵  
船火輪船皆稀少○論其地土初本狹小後緣侵取隣境疆圖遂擴  
其大勢分列八部曰不賴的不爾克曰細拉西亞又取之於阿士氏  
拉者曰里尼三部之人皆勤耕作精織造製器又工曰波美拉尼亞  
取之於蘇以天曰薩沙尼曰活法四法利亞曰裏疑曰波森取之於  
俄羅斯曰普魯士即以國名為名是國之地小半在亞利曼列國內



故亞之十小國亦居其一正與阿士氏拉同也其大城三京城比耳  
林在不賴的不爾克部城內屋宇皆宏壯整潔街衢亦直而闊有孤  
子院收養惇獨有醫局居旅客貧民之染疾者其居民精於製造鑊  
器磁器并麻布羊毛布綢緞等又細拉西亞部有城曰不勒斯勞素  
著名緣城內百工畢集貨物充牣又里尼部之內有城曰哥羅尼亦  
有名緣居民善造鑊器織綢緞布疋而所製香水尤佳此水至今販  
運各國緣各國婦女將手巾點滴少許時以撲鼻皆所悅也有大江  
四一里尼二伊拉皮三阿達四非斯土拉○所出土產穀麥烟葉麻  
布羊毛布綢緞呢鍍器磁器琥珀香水木料至獸畜有羊馬牛等

荷蘭國圖說

荷蘭歐羅巴之西北隅也緯線自赤道北五十二度起至五十四度  
止經線自中華北京偏西百有十度起至百十二度止長約六百里  
廣約四百餘里總計方四萬三千里東界普魯士并亞利曼國南界  
比利士國西北兩界北海其百姓共約二百六十萬之數京城地名  
海克京城內之民計有五萬○論其人民初最著名嘗多造船隻與  
英吉利佛蘭西兩國相戰爭相貿易今非昔比其人身體壯健者居  
多心性喜潔而耐勞房舍時時掃滌街衢如有污穢必洗刷淨盡風  
俗儉樸節衣嗇食治生最爲勤苦無游民無盜賊利之所在不遠數  
千萬里而往圖之國中如有乞丐貧人該處官吏必令是人就習藝  
事給之衣食如不聽則強之蓋不許其游惰故也俗喜吸絲烟雖當

冰上溜行



作事行路時亦未嘗息其書院大者四處小者隨地皆有故閩民皆知誦讀書寫所習事藝耕種外牧牛最衆所製乳餅極佳又善造火酒二者通運各國當天氣寒冷時江河皆嚴冰凝結其民即于冰上往來嘗用光滑鍊條製爲鞋底使之溜行迅捷如飛又冰上所走馬車其馬足亦用一物如鞋樣套之製略圓式與馬足相稱下有光滑鍊釘以是弗虞傾跌民習水利故船上水手最多最勝○論其地土初嘗與比利士合爲一國至中國道光十年間各相分立長約六百餘里闊約三百五十里壤地編

小夷坦無山其地沮洳卑濕洲渚港道縱橫交貫而西北地近大海常恐潮水衝陷故高築隄防以禦之土脉最腴易於栽種地分十一部名繁不具錄京城之地雖小其內屋宇街市皆華潔可觀又有城曰恩斯德爾敦城在是國爲最大居民極好整潔國王所居殿廷制尤高大而其地四圍皆水宛以河道爲街衢也又有城曰里敦在海濱出牛乳餅最多初國人與大呂宋人交戰此城被呂人久困城內人幾於餓死時城外土人來相救護將所築海隄決裂之計淹沒呂人呂人遂遁國中有海一名徐得徐其水與北海通又有大湖一名海倫大江二一名里尼一名謬西其水皆流入於北海亞細亞洲之南有海島曰瓦呀全島係是國所屬又有海島數處則半屬焉南亞

美理駕洲之北有小國一曰器亞拿是國亦分屬其地○所出土產牛油乳餅火酒蔬菜烟葉毡毼呢棉布麻布羽毛緞羊毛布等至獸畜有牛羊馬

比利士國圖說又名伯利諸極

比利士在歐羅巴西北緯線自赤道北五十度起至五十二度止經線自中華北京偏西百有十度起至百有十四度止長六百里廣四百里總計方五萬里東界亞利曼列國南界佛蘭西國西界佛蘭西國并北海北界荷蘭國其百姓共約四百三十萬之數京城地名北律悉京城內之民計有十一萬○論其人民言語各異如在南近佛蘭西在北近亞利曼即各與所近者相似初其民甚聰明善繪畫故

最著名今則不然所習事藝勤耕作工紡織所績呢布皆精良至人之形狀衣服飲食并書院規則約與荷蘭相同以初本與荷蘭合國也○論其地土分列九部名不具錄國中有大城二一即京城北律悉內多植嘉樹爲園囿供士民游賞又有大市鎮一百貨會萃所出毡毼羊毛布甚佳故販運各國最著名二名恩活畢城亦頗著名昔城中有二穎士繪畫最精至今尚有遺寫花木在禮拜堂塔之四壁塔之高計四十丈又有華德路村其地與京城相近亦最著名中國嘉慶十九年間佛蘭西王拿破倫在歐羅巴洲內侵伐各國時英吉利合列國兵與倫戰於此而大勝之國內大江二一謬西二斯克拉底其全國地勢多係平坦唯南界有岡陵氣候溫和土脈膏腴多草

場便於芻牧、河港縱橫交貫、人民來往、通行舟楫。○所出土產、五穀、百果、烟葉、呢、羊毛布、麻布、毡、毳、煤炭、鍊等、至獸畜、與荷蘭同。

蘇以天國圖說 又名瑞典

蘇以天處於歐羅巴北隅、緯線自赤道北五十五度起、至七十七度止、經線自中華北京偏西九十二度起、至百有八度止、長四千里、廣一千五百里、總計方九十七萬里、東南兩界、波羅的海、西界挪耳回國、北界挪耳回并峨羅斯國、其百姓共約二百九十萬之數、京城地名士篤恒、京城內之民計有九萬。○論其人民、身體矮小、性心誠實、無欺、胆雄壯而俗樸厚、凡富貴者之為人、其禮儀悉與佛蘭西一例、書院隨地皆有、閭民均知誦讀、民之所好、首在於花、故精於花本者

甚夥、初國有一人名立尼阿斯、能詳悉花本、尤推獨絕、嘗著花譜一卷、次在於石、遇石之佳者、各持之以衡量高下、此外又工於繪畫、所習事藝、多以砍柴、捕魚、掘取銅鍊為生計、因是國氣候極寒、農作甚艱、故也、其居處多平屋、屋外漆紅色、屋內玻璃窗門扇各雙層、以避寒威、至鍊製火爐、屏舍皆設、其衣服多羊裘、或羊毛布、皆重疊、雙衣而所食肴饌、絕少、菓品蔬菜、民之往來、北方人常用一鹿、名曰快鹿、用以代馬、又用以負載、此鹿北方最多、土人食其肉、飲其乳、衣其皮、而又剔其筋、以為弓弦。○論其地土、舊與挪耳回分二國、後於中國嘉慶二十年間、并成一國、分列二十四部、大勢概係平坦、而產樹最多、隨地成林、南界有腴壤、稼穡四旬即熟、迤北天氣寒冷、居民稀少、至

極北處冬時約有二三月常如夜而不見日夏時亦約有二三月常如晝而不見月西有亞非非山即與挪耳回分界之所國內有大城二一即京城士篤恒建於馬拉湖濱城中房舍皆高大而潔白惟街衢不甚長亦不甚闊國王所居殿廷制尤壯麗二曰閣敦不爾格城國無大江而小者最多其水皆從國中發源流入波羅的海又有大湖三一活納二活得三馬拉○所出土產有五穀蕃茹魚木料紅銅鍊至獸畜有馬牛羊鹿犬等

挪耳回國圖說

挪耳回在蘇以天之西與蘇併為一國其百姓共約一百一十萬之數有大城曰基督亞尼亞城內居民計有三萬國中教術禮儀衣服

拉巴蘭人溜走



飲食上產等概與蘇同唯律法則各異也民之事藝緣艱於農作所產多樹故大都以售賣木料為生國之西有海島數處總名祿法騰其島形成角立大潮過往兜成盤水勢甚洶湧凡舟楫經之無不覆沒又有極大鯨魚過是水亦每被盤激而死北有一地曰拉巴蘭初自主其治今為是國與俄羅斯蘇以天三國分屬之矣因其地最冷居民稀少物產鮮薄故土人衣食乘載概取於鹿即所云快鹿是此鹿為土人家產富貴家固芻豢甚多即貧窮人亦概有十數隻焉至其土人皆冠皮冠服皮裘着皮鞋又因其地冰雪凝結如外

出嘗於鞋下套木屐手執長木一枝狀如撐篙使一撐而溜走也

埭尼國圖說

又名  
雙馬

埭尼在歐羅巴西北隅緯線自赤道北五十三度起至五十八度止經線自中華北京偏西百有五度起至百有八度止長一千里廣三百五十里總計方七萬八千里東界波羅的海南界亞利曼列國西北兩界北海其百姓共約二百五十萬之數京城地名可本海經京城內之民計有十二萬○論其人民俗尚儉樸性心誠實善經營慣為水手交際之間皆和好無爭論者數十年之前其國會備兵船多隻帥水師多人常與各國交戰欲其臣屬時各國皆畏之也後與英吉利人戰被英人大敗之兵船多損乃議和而罷至今兵丁尚有十

萬而兵船則甚少初國之尊貴者每苛虐其民今無是也國內大書院有二處小書院不勝數院之律法凡民間童冠皆令入學如不聽則強之所習藝事概以耕耘游牧或製造乳餅等為生計○論其地土緣是國於波羅的海中有大海島三處亦在境內以故幾長幾廣均難約計分列六部北曰熟德蘭中曰斯拉斯活依克南曰苛拉斯天其餘三部皆係大海島之地一名敷南二名徐蘭即建京城處三名拉蘭國之大城稀少唯京城周圍量計約有十五六里之則其街衢矢直屋舍軒敞每一所約容居人數家是國之地概係平坦高山大江大湖俱未有又因三面距海地甚低濕而西北尤沿海窪下嘗築長堤以捍海潮所屬之地於大西洋中有大海島一曰愛撒倫此

島最著名、緣有火山曰黑格拉、又山之近傍、常有火漿噴流、有時高約十五丈之則、呼曰基色、又有小海島數處、總名法羅、皆所屬也、至北亞美理駕洲之南、其所屬有西印度海島數處、又洲之北有屬國、一曰青藍、其國地近北極、嘗半載無日而全夜、半載無夜而全日、又

海牛



鯨魚



因天氣最冷、物產鮮薄、人民稀少、其形狀矮小、性心愚魯、所食之物、以海魚獸肉為常、供、專務漁獵、故海犬、海牛、鯨魚之類、皆能捕取、以資食用、○所出土產、五穀、乳餅、鯨魚

至獸畜、有牛、羊、海犬、海牛等、

大英國圖說 又名英

大英在歐羅巴西北、緯線自赤道北五十度起、至五十八度止、經線自中華北京偏西一百十五度起、至一百二十七度止、東界北海、南界英吉利海、并大西洋、西北兩界、大西洋地分三土、南土曰英蘭、北土曰蘇格蘭、合名英吉利、西土曰愛耳蘭、三土總名大英、強大之國也、

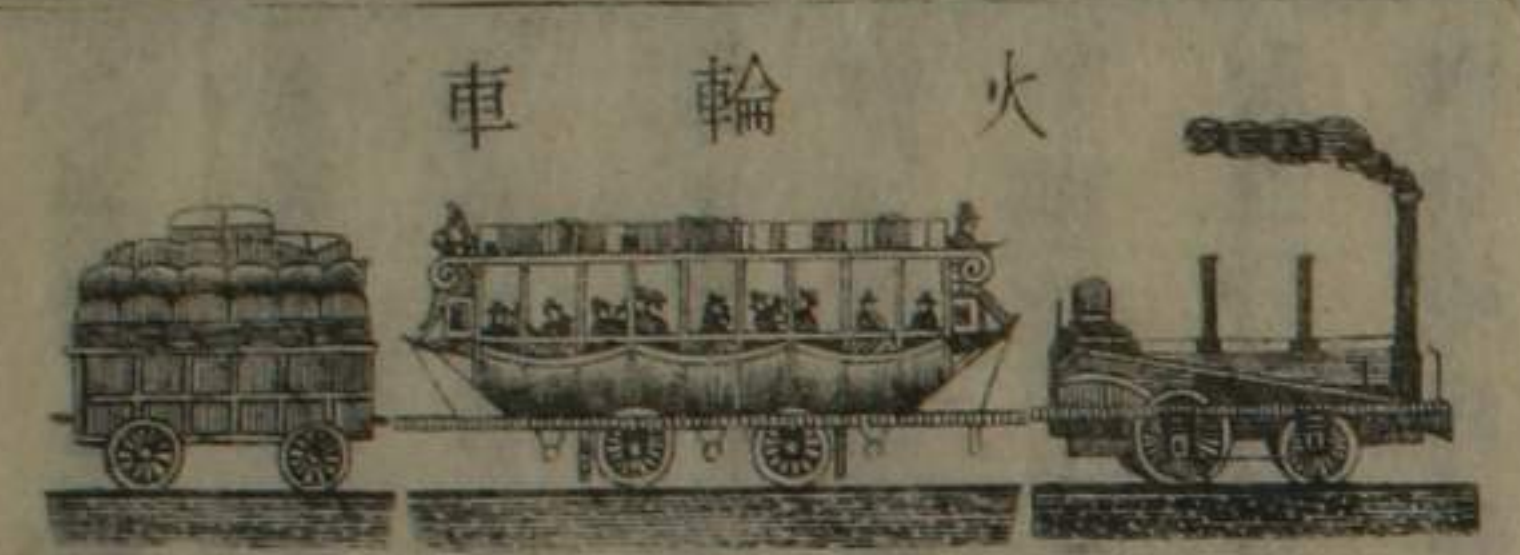
英蘭之民、共約一千六百零二萬五千之數、京城地名倫敦、京城內之民、計有一百六十萬、○論其人民、初皆未識真理、未嫻禮儀、而心性亦少敏慧、數百年前、亞利曼嘗有多人、至是國與土人交戰、勝之

後、議立盟約、與之和好、於是亞利曼多人、遂在是國居息、至今國之百姓、皆土人與亞利曼人後裔也、今則稱是國之人、最為敏達、大小書院、不計其數、凡在院者、若天文、若地輿、若算法、皆能探究其奧、至每歲無數新刊書籍、及國之新聞、與他國新聞、亦無不檢閱、無不誦讀、以故一切時事、俱所通曉、書院規則、男女皆准入學、以是婦女之輩、儘多敏悟、即如百音琴、與諸色樂器、各能按律譜曲焉、立局印書、其字板用擺板、便於撮用、每字以鉛錫鑄成、如中國聚珍板然、非呆刊、梓桐統板也、其刷印之法、以兩人對立、於印書架旁、中放擺板數塊、一播墨、一用紙壓、放板上、甚為便捷、至其印書架之式樣、機關、難

印書架



於言似請即所列之圖觀之、又製造呢布、磨礮穀麥、鋸分水板等、皆用一輪轉運其間、非如中國必藉人力為之、而輪之何以轉、其法資乎水火、水火相濟而氣以運、輪即由之而動、如火輪船、火輪車、亦一例也、至其邊旁照顧之人、雖年幼兒女、亦堪勝任、易何如



鳥獵



獸獵





之所習事藝勤耕作深知稼穡之事精織造多添日用之需利之所  
在尤善經營嘗造商船多隻販運各國獲利數倍而掘取金銀煤炭  
等爲生計者亦甚多民之所好或吹笛或鼓琴或獵取鳥獸或游觀  
戲劇又有馬者嘗各出馬跑走比較快慢爾時男女觀者如堵或交  
相打賭輸贏金銀如猜此快彼慢着則爲贏不着則爲輸焉民人往  
來初以火輪車火輪船尙未造作遠近多用馬車至今路之近者步  
行外仍用馬車若遠地則皆用火輪車火輪船緣所造已多也其國  
內兵船商船皆最多而兵船中之水師則甚夥焉○論其地土西有  
一地名威力斯初嘗自爲主至今合於是國共分五十二部英蘭列  
四十部餘十二部威力斯地也長計一千四百餘里廣計九百餘里

東方概係平坦西方稍見山嶺不甚高大國內大城首推京城倫敦  
且爲徧天下所莫及自東至西計廿八餘里自北至南計二十里周  
圍量計約一百里城內屋宇皆宏壯整潔街衢縱橫交貫闊甚潔甚  
概分三條左右皆光滑石路便人行走中間或泥或石不一馬車所  
往來也又日夕後路中陸續明燈宛同白晝故夜行者無虞窘步夾  
於城之中間有一大江名坦米斯上駕長橋五條以便往來江之下  
掘隧道一條通兩岸馬車常出入焉王之宮殿極巍峨雄壯零有殿  
闕一所亦甚壯麗係殯王與后棺處城內禮拜堂不一最大者曰保  
羅之殿其營構極雄壯奇麗施濟之所甚大甚多如軍士水手凡受  
傷而年邁者有養老之處貧家婦女遇有生育無力調養有安產之

處又設立醫局使貧民遇有疾皆得醫治開養生之院俾國之貧不能食者入內就業給以飲食不致餒而至民人有病癲狂者亦有養之之處印書局所出書籍極多至新聞紙每日常印一年約有一千六百萬張國內之人固皆分讀亦遠寄他國與之共聞商船會集處每年約有數萬隻緣城內多巨商進出貨物易於消售故商船因之多集城中居民至衆他城所不及也京城外有大城三一立弗布立與花旗通商最盛之處一侖弗兒與佛蘭西通商地也一門起斯德其地出棉花布最多國有大江三條一即坦米斯一色弗爾尼一默爾西江之外河港亦多舟楫往來如梭織陸路馬車火輪車皆有此國版輿雖不廣大而所屬之地甚廣如北亞美理駕洲之北名加納

大南亞美理駕洲之北名基亞拿亞細亞洲內之天竺國澳大利亞之一洲亞非利加洲之南又有小邑不計其數皆屬焉○所出土產緣民人勤於耕穫故出五穀最美最多又有棉布麻布羊毛羊毛布玻器磁器鍍器綢緞嗶嘰羽毛煤炭皮貨馬口鍍銅鉛酒鹽等至獸畜馬牛羊皆稱良產

蘇各蘭初本自主其治當二百餘年之前與英蘭合爲一國即一千六百零三年時也東界北海南界英蘭西北兩界大西洋其百姓共約二百六十二萬九千之數京城地名壹丁不爾格舊都也而今仍之城內之民約十六萬五千其國爲英蘭所兼轄○論其人民概分二類在國之南者性誠實無欺多讀書勤於操作在國之北者胆雄

蘇各蘭北方人



壯力強大、凡事不畏艱辛、讀書識字者、較南方稍缺、衣服之製、與他國不同、即與本國南方人亦少異、蓋所用布疋、其花紋皆橫直、間列五色、又下服、冬夏不蔽其膝、大都如此、民之所好、或吹笛、或跳舞、其容貌禮儀、約與英蘭人、大同少異、○論其地土、自南至北、約九百里、自東至西、約四百餘里、共分三十二部、名繁不具錄、國內有大城二、一即京城、壹丁不爾格、在國之西南、其內街衢整潔、萬厦雲連、為國之大都會、書院最盛、大書院內、從學者、一年約有二千人、二名格勒斯高城、國之大城、推為第一、其

地產棉花布最佳最多、書院亦不少、大書院內、從學者、一年約有一千四百人、江雖多、不甚大、湖則不計其數、南方概係平坦、土田肥沃、北方山嶺重疊、草場皆是游牧者所集也、民人往來、火輪船與火輪車、較少於英蘭、國之西北、有海島數處、皆是國所轄、○所出土產棉花布最高、又有洋布、麻布、煤炭、玻璃、鹽、魚、鯊等、至獸畜、有牛、羊、愛耳蘭、英吉利西之一島、與英貼近、東界海、英愛相隔、西南北都界大西洋、其百姓共約八百二十萬、京城地名都柏林、舊城也、城內之民、約二十萬之數、初此國本自為主、當五十二年之前、時在一千八百零一年、與英合國、即以英之主為主焉、○論其人民、面容和悅、嫻於禮儀、好飲酒、無遠圖也、胆雄壯、善鬥、臨陣敢於衝突、心性少穎悟、

童稚者多不知誦讀。至今添設書院，則稍解文墨矣。所食之物，緣未知樹藝五穀，唯茹生之故，所賴養生，少異物也。所住屋宇，規模極低，小屋內概係泥地，無鋪以木板者。而牛羊犬馬之類，又悉與同棲，污穢莫甚。蓋此國居民，大約貧苦之人，若富貴者，多遷住於英。其本國所有房屋，則租人收息焉。○論其地土，長約九百里，闊約七百里，分列四省。東一省名連斯德，南一省名門斯德，西一省名克拿鏗，北一省名烏呂斯德。四省內共分三十二縣，名不具錄。國內大城二，一卽京城都伯林，在國之東濱於海。初城內多富貴人居住，今緣概遷於英，祇餘貧戶。至於屋舍，民居外如禮拜堂及衙署等，尙皆高大可觀。又有大書院一，從學者每年內約有一千六百人。一名格爾格城，在

國之南方，爲此國大都會。他國商船，凡裝載糧食而與爲貿易者，每在於此。有大江一條，名賒能，至河港則縱橫交貫，民人往來便於舟楫。火輪車與火輪船甚稀少焉。○所出土產有麻布、棉花布、醃牛肉、魚、鯊、煤炭、錫、銅、鍍等。至獸畜有牛、羊、豕。

	<p>         此...          山...          大...          自...          出...          領...          下...          其...          餘...          亦...       </p>
--	---

