

Centimetres

KODAK Color Control Patches

© The Tiffen Company, 2000

Kodak
LICENSED PRODUCT

Blue

Cyan

Green

Yellow

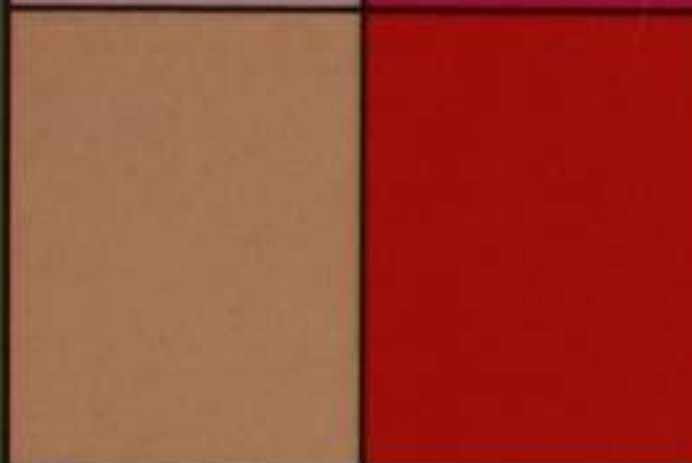
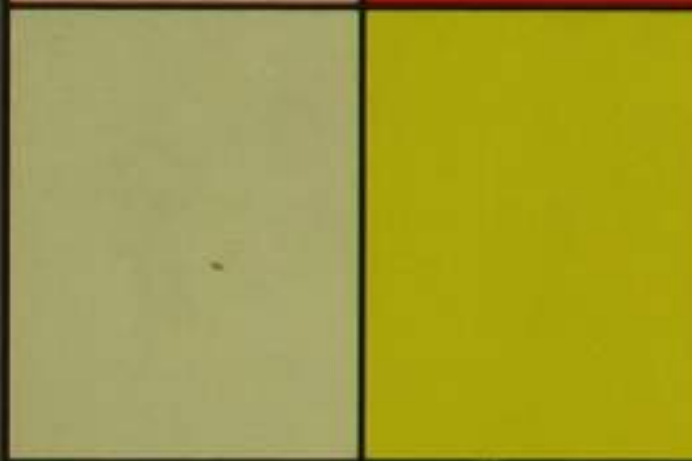
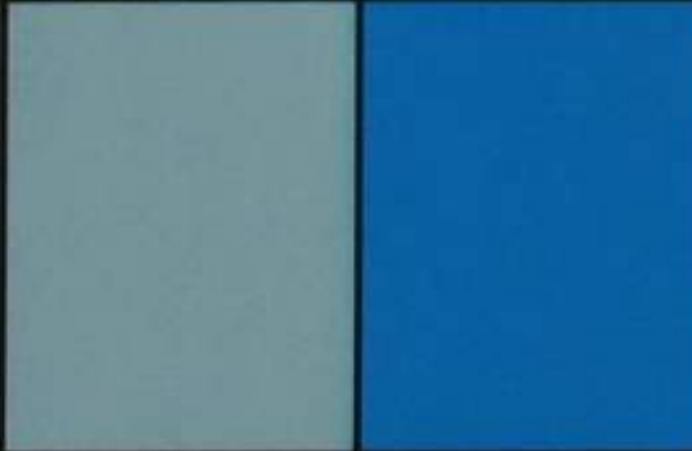
Red

Magenta

White

3/Color

Black



A 1 2 3 4 5 6

M 8

B 17 18 19



明治三十四年
改訂
輿地學教程
卷二

ル 2
1012
2



JAPAN

TAJIMA



明治三十四年訂 輿地學教程卷之二 各國地誌

第一篇 亞細亞洲

面積四千四百五十萬方吉羅
人口八億三千萬

第一章 總論

第一節 位置境界

亞細亞洲ハ旧大陸ノ東北部ヲ領シ極南ハ *Malakka* 半島、
Bousoon 岬ニシテ北緯一度半極北ハ即北岬ニシテ北緯七
十八度ニ在リ地上大陸ノ最北端トス極西ハ小亞細亞半
島、*Baku* 岬ニシテ *I. de Pen* ノ東經四十四度(緣林ノ東二
十六度)極東ハ *Bering* 峽ニ臨ム東岬ニシテ *I. de Per* ノ東
二百八度(緣林ノ百九十度半)ニ位ス其地北ハ北冰洋ニ臨
ム東ハ太平洋ニ濱シ南ハ印度洋ニ面シ西ハ歐羅巴洲ニ

門名 2

號 1012

卷 2

接シ *Ural* 山河裏海高加索山、黑海ヲ以テ境界トシ西南隅ハ *Suez* 地峽(幅百二十吉羅)ヲ以テ亞非利加洲ニ連リ東北隅ハ *Beering* 峽ノ一葦水ヲ隔テ、亞米加洲ヲ望ミ南方太平洋印度ニ洋間ニ群峙スル島嶼ヲ以テ濠斯太良亞洲ニ連ナルカ如シ

第二節 海岸

海灣 海峽 岬

海岸ハ大牙出シ其狀一ナラス即北氷洋ニ *Kara* 海アリ *Obi* 海アリ共ニ西部ニ在リ太平洋ニ *Beering* 海アリ同名ノ海峽ヲ以テ北氷洋ニ通ス *Kamtschatka* ノ東南隅 *Lopatka* 岬ヲ廻レハ *Ochotsk* 海ニ入り白主峽若クハ韓靺峽ヲ過クレハ日本海ニ出テ高麗峽ヲ經レハ支那東海(或ハ青海

或ハ高麗海ト云フ)トシ尚ホ進シテ福建峽ヲ超レハ支那南海トス支那東海ノ陸内ニ入ルモノヲ黃海トナシ黃海ノ更ニ陸内ニ入ルモノヲ渤海トナス支那南海ノ陸内ニ入ルモノヲ東京灣及ヒ暹羅灣トス下交趾ノ西南隅ニ東埔寨岬アリ *Malaka* 半島ノ極端ニ *Bourne* 岬アリ *Malaka* 峽ニ臨ム *Malaka* 峽ハ太平洋ト印度洋トヲ相連ル所トス印度洋ニ *Bengale* 灣アリ *Malabar* 灣アリ其灣口英領緬甸ノ西南ニ *Negrais* 岬アリ前印度ノ南端 *Palk* 峽ヲ經 *Comorin* 岬ヲ繞レハ亞刺比亞海トス此海ノ西北隅ニ彼斯灣アリ灣口ヲ *Ozmus* 峽ト云フ *Moeceordon* 岬アリ海峽ニ臨ム亞刺比亞ノ東南隅 *Babel-Mandab* 岬ヲ廻クリ同名ノ海

峽ヲ歴テ紅海及ヒ近年開鑿ノ Suez 運河ヲ航スレハ地中海ニ出ツ地中海ノ東北ニ膏入スルモノヲ麥島海トシ其
東 Dardanelles 峽 Marmara 海 Constantinople 峽ヲ踰レハ
Dardanelles 峽 Marmara 海 Constantinople 峽ヲ踰レハ
黒海トス

第三節 地形 半島、島嶼

本洲ノ面積ハ五大洲中最大ニシテ歐羅巴洲ニ殆ント五倍シ地上全陸上ノ三分ノ一ヲ占ム地形東南ニ辺ハ出入參差或ハ半島ヲ成シ或ハ灣澳ヲ成シ島嶼ハ殊ニ其東南ニ彙集ス之ニ及シテ北辺ハ概ネ平齊單一ニシテ島嶼ノ散布スル亦頗ル疎ナリ
半島 南ニ亞刺比亞、前印度、後印度ノ三半島アリ印度洋

ニ斗出シ東ニ朝鮮 Kamtschatka Tchouktschis 三半島アリ
太平洋ニ斗出シ西ニ小亞細亞ノ半島アリ地中海ニ斗出ス
島嶼 北氷洋ニ新西伯利亞群島 Wrangell 島アリ太平洋
ニ樺太島、日本群島、臺灣、海南、東印度群島アリ印度洋ニ
Andaman 群島 Nicobar 群島 Ceylon 島 Laquedives 群
Andamanen 群島 Nicobaren Ceylon 島 Likhadinen 群
島アリ地中海ニ Chyrene 島 Sporades 群島アリ
Cyrenen Sporaden 群島アリ

第四節 地勢 高原、山脉、低地

亞細亞ノ中央ハ地勢隆起シ自カラ大高原ヲ成シ西南地中海ノ沿岸ニ起リ東方ニ赴クニ從テ漸ク其幅負ヲ増シ以テ滿洲ニ至ル之ヲ大別シテ東部西部ノ二高原トス印度ノ西北 Turkestan ノ南方ニ山峰ノ群峙スルアリ之ヲ

Hindou-Kouch 山ト云フ此山脉ハ東西ノ両高原ヲ接續ス
Hindu-Kusch
ルモノトス 其他南ニ Dehkan ノ半島亞刺比亞ノ半島ノ
孤立スルアリ

山脉ハ東部高原ノ南ニ比馬刺山アリ中央ニ崑崙山アリ
此ニ山脉間ハ所謂西藏高原是ナリ北ニ天山及 Altau
山アリ其山脉東北ニ延ヒテ Stanovoi Jablonoi 等ノ山脉
ト連續ス東ニ興安嶺アリ而シテ戈壁ノ大沙漠其中央ニ
在リ東西ニ亘ル

西部高地ニハ東ニ Hindou-Kouch 山アリ西ニ Liban
Hindu-Kusch 山アリ北方歐洲境ニ
及ヒ小亞細亞ノ Taurus 山アリ
Caucase 山アリ而シテ波斯ノ沙漠其中央ニ位ス
Kaukasus

以上諸山脉ノ他 Kamtschatka ノ山脉朝鮮ノ山脉及 Ural
ノ山脉アリ相連絡セス各獨立スルモノトス

低地ハ本洲表面ノ三分ノ一ヲ占メ自カラ五部ニ分ル曰
ク支那揚子江北部ノ低地曰ク Dehkan 高原ノ北部ナル
Hindoustan 低地曰ク Euphrate Tigre 西河ノ灌域即チ Mesopotamie
Hindustan 低地曰ク Euphrat Tigris
ノ低地曰ク西伯利亞地方 Obi 及 Jenisei 河邊ノ低地曰
ク Iran 高原ノ北方ナル Turan ノ低地是ナリ
Turan

第五節 河流

本洲ノ河ニハ低原ノ流ト高原ノ流トノ二種アリ概シテ
一ハ其水環洋ニ注キ一ハ沙漠ニ消ヘ或ハ湖水ニ入ル而
シテ其環洋ニ注ク者ハ大抵雙子河ヲ為シ其二源相去ル

遠カラス中途一旦遠隔スルヲアルモ再々相接シテ以テ
 并流スルカ若クハ一河口ニ合流ス前節ニ述ルカ如クナルヲ以テ
 水流亦方向ヲ異ニス今之ヲ大別シテ四水流トス曰ク北流即
 チ北氷洋ニ朝スルモノ曰東流即チ太平洋ニ出ツルモノ曰ク南
 流即チ印度洋ニ流ルモノ曰ク西流即チ内海ニ入ルモノ是ナリ
 其大ナルモノヲ舉ケレハ其南流ニ属スルモノヲ
 Me-Kong
 Mae-Nang Salween Irrawaddy Gange-Brahmaputra
 Menam Salween Irrawaddy Brahmaputra
 印度河及 Euphrate-Tigre 七河トシ其西流ニ属スルモノ
 ヲ Amou 及 Sio ノ西河トシ其北流ニ属スルモノヲ
 Amou 及 Sio
 Obi-Tenisei 及 Lena ノ三河トシ其東流ニ属スルモノヲ黒
 Ob-Yenisse Lena
 龍江黄河及楊子江ノ三河トス就中楊子江ハ世界最長流

ノ一ナリ左ニ五大洲ノ最長流ノ比較ヲ掲ク
 北米ノ Mississippi 河 6500 吉羅
 亞弗利加ノ Nile 河 6000 吉羅
 南米ノ Amagone 河 5700 吉羅
 Amagonesthan
 亞細亞ノ 楊子江 5200 吉羅
 亞弗利加ノ Congo 河 4000 吉羅
 Congo
 歐羅巴ノ Volga 河 3200 吉羅
 Volga
 因ニ云フ河流ノ長キモノ其水量必シモ多カラス例ハ
 Amagone 河ハ長シ Mississippi 河ニ及ハスト金尼水量
 Amagonesthan
 ハ却テ之ニ倍徒スルカ如シ

第六節 湖

洲内湖ノ大ナルモノ四アリ共ニ中央高原ノ北ニ在リ其
 最西ニアルモノヲ *Caspian me* 海トシ次ヲ *Aral* 海トシ其
Kaspiisch
 最東ニアルモノヲ *Baikal* 湖トシ其中央ニアルモノヲ
Baikal 湖トス
Balkhach 湖トス
Caspian me 海ハ地上最大ノ湖 *Aral* 海 *Sir Amou* 西河
Kaspiisch
 ノ注少處ニシテ共ニ鹹水ナリ而シテ *Baikal* 湖ハ
Jenisei 河ノ水源ニ係リ淡水ニシテ地上最大ノ山湖ナ
 リ

<i>Caspian me</i>	海	440,000	方吉羅
<i>Kaspiisches</i>	海	67,000	方吉羅
<i>Aral</i>	海	35,000	方吉羅
<i>Baikal</i>	湖		
<i>Baikal</i>	湖		

第七節 氣候

亞細亞ノ北端ハ極ラ距ル僅ニ十二度ニ過キス南端ハ赤道直下ニアリ故ニ其氣候ハ極寒ヨリ極熱ニ涉リ其差頗ル大ナリ隨テ土地ニ因リ動植物ノ種類ヲ異ニスル亦甚シ西南亞刺比亞ニ起リテ中央亞細亞ニ通シ北東ニ連亘スル大高原アリテ本州ノ地勢ヲ三大別スルヲ以テ氣候モ亦自ラ三大別ヲナセリ第一西伯利亞氣候第二中部高原氣候第三モンソン氣候是ナリ第三ニハ印度支那ヲ含
 有ス第一第二ノ氣候ハ所謂大陸氣候ニシテ夏ハ非常ニ暖カニ冬ハ非常ニ寒シ例ハ *Tarar* 及ヒ戈壁ノ高原ニ

20,000 方吉羅

於テハ空氣極メテ乾燥シ一片ノ雲ナキヲ以テ地面ヲシテ温暖ナラシムルコトモ早ク亦冷却セシムルコトモ早シ是其大高原非常ノ大山脈ヲ周圍ニ環ラシ以テ海面ヨリ濕温ナル風ノ吹來テ氣候ヲ中和スルヲ障キレハナリ故ニ亞細亞中部ニ於ケル一地方ノ溫度ハ同緯度ニアル歐洲ノ國土ノ氣候ヨリ寒シトス第三ノ範圍ニ於テハ前ニ述ヘシ如ク「モンソン」ノ為メ一年ニ回ノ變化ヲ及ホス通常冬ハ天氣清明ニシテ寒ク乾燥セル陸風ニ支配セラレ然レモ一旦雲ノ起ル時ハ非常ノ雨ヲ輸リ來ル支那滿州ハ此「モンソン」ノ氣候ニ屬シ其氣候ハ亞米利加ノ西海岸及「歐羅巴」ノ西海岸ノ氣候ヨリモ冬夏ノ差違頗ル甚シ

トス此等ノ土地ハ營ニ大陸ノ冷風ヲ受クルノミナラズ冬ニ於テハ北極ヨリ來ル寒潮流其東岸ニ觸ルヲ以テ其氣候ハ一層寒冷ナリ故ニ黃海ノ海岸ハ冬月氷塊ヲ結ヒ北京ノ夏熱ハ埃及ノ *Cairo* 日甚シ *Kairo*

第八節 植物

亞細亞ノ植物ハ南亞米利加ノ *Amoyone Orenogue* 兩河近傍ノ稠密ナル森林ニ於ケル如ク其種類多カラズ然レモ要用ナル植物ヲ產生シ地上ノ諸國ニ輸送セル一最モ多シ肉桂、胡椒、丁子、肉豆蔻等ノ香料及諸種ノ棕櫚、米、無花果、芭蕉、甘蔗、藍、生姜、棉花、橙等ハ皆印度地方ヨリ産スルモノニシテ其前印度ヨリ産スル植物ハ凡百ノ穀物類共ニ

葡萄酒、栗、等ノ諸樹ナリトス又罌粟ノ大園アリ其高サ大ナルモノハ十二米突ニ達スト云フ其他竹類、黑檀、香木堅木及ヒ護謨ヲ名産トス堅木ハ以テ船材ニ供スヘク護謨ハ以テ海底電線ノ被覆ニ供スヘシ支那ニ於テハ往昔ヨリ諸種ノ茶ヲ培養シ亞刺比亞ニ在テハ珈琲ヲ培養ス

第九節 動物

亞細亞洲ハ又家畜動物ノ發生地タリ高原亞細亞ヨリ驢馬、牛、山羊、綿羊、駱駝、等ヲ發生シ印度ヨリ象及水牛異種ノ鶏、孔雀、等ヲ生ス印度ハ唯ニ地球上最モ動物ニ富ムノミナラス又人類最似ノ猿、猴、犀、鱉、魚、大蛇、等ノ產地ナリ加之虎類ヲ始メ種々ノ猛獸少カラズ且印度洋ハ最モ水族ニ

富ム他ニ其比ヲ見サル所トス支那ハ雉、金魚、蠶ノ初產地ナリ猛獸ノ最モ主モナルモノハ高原亞細亞ノ鹿、西伯利亞地方ノ海狸、黑貂、狼、熊、等ナリトス且西伯利亞ノ河湖沼澤ハ特ニ水鳥魚類ニ富ム

第十節 住民

亞細亞ハ古來相傳フ人類創生ノ地ナリト住民ノ主ナルモノ三人種トシ全洲ノ人口九ノ八億餘万人其五ノ三ハ蒙古人種ニシテ北ト東ニ住シ南西ニハ白人種アリ南東ニハ巫來由人種アリ其他前印度ニ *Dravidas* 人種ト称スル異種アリ蓋シ此人種ハ往古印度南部全地方ニ住居セシト雖モ耶蘇紀元前千六百年頃ヨリ白人種ノ來襲ニ

會ヒ今日ハ只Dehkan高原中ニ僅カニ存在スルノミ

第十一節 宗教

亞細亞洲ニ行ハル、宗教中主ナルモノ四アリ佛教、耶蘊教、回教、猶太教是ナリ佛教ハ後印度西藏支那日本地方ニ行ハレ紀元前六百年頃印度北方ノ一王子釋迦ノ開ク所タリ回教ハ亞細亞ノ西部ニ行ハレ耶蘊紀元六百二十二年亞刺比亞ノ一貴人 *Mahomet* *Mohammomet*ノ立ツル所タリ猶太教耶蘊教モ亦本州ノ西部ニ起ルト雖氏之ヲ信スル者ハ却テ亞細亞人口中九ツ七億人ハ佛教ヲ信シ千五百万人ハ耶蘊宗ニ屬シ八千萬人ハ回教ヲ奉シ二百五十万人ハ猶太教ヲ崇ム其他西伯利亞地方ノ土民并ニ蒙古ノ蠻族ニ至リ

テハ今尚ホ水火禽獸等ヲ祭ルモノアリ

第十二節 政体

亞細亞洲各國ノ政体ハ皆立君政体ニシテ太抵君主專制ナリ獨我邦ノミ立憲政体タリ亞細亞ノ中部東海ノ近傍西伯利亞蒙古ノ中間ハ其民未開ノモノニシテ遊牧漂泊ヲ是事トシ確乎タル政府ヲ設ケス所謂無政府ナルモノアリ尤ニ洲内邦國ノ主ナルモノヲ掲ク

- 日本帝國 獨立國
- 朝鮮王國 全
- 支那帝國 全
- 西伯里 露領

安南王國 佛ノ保護國
 東埔寨國 佛領
 暹羅王國 獨立國
 緬甸王國 大抵英領ニ歸ス
 前印度 大抵英領ニ屬ス
 阿富汗 英ノ保護國
 卑路芝 名義上英ニ屬ス
 彼斯帝國 獨立國
 土耳其斯坦 大抵露領ニ屬ス
 阿刺比亞 一部ハ土耳其ニ屬シ餘ハ分裂國ナリ
 亞細亞土耳其 全ク土耳其領

第十三節 交通

世界ノ商業ニ關スル交通ノ順路ヲ云ハハ其主ナルモノ
 概ネ左ノ如シ
 橫濱ヲ發シテ支那ノ上海香港ヲ經テ *Singapore*ニ至リ
Malacca 半島ノ南岸ヲ周航シ *Bengale*灣ニ出テ前印度
 沿岸ノ諸市府 *Calcutta Madras* 等ニ着シ *Palk* 海峡
 ヲ過クルカ若シハ *Ceylon* 島ヲ回リテ亞刺比亞海ニ入
 リ *Bombay* 府ニ立寄り進テ亞刺比亞半島ノ東南端ニ於
 ケル *Adem* 港ヲ過キ紅海及ヒ *Suez*ノ隘渠ヲ經テ地中
 海ニ航シ以テ同海沿岸歐羅巴ノ各市府 *Trieste Brindes*
Marseille 等ニ赴キソレヨリ錢路ノ便ヲ以テ獨ノ

東洋事考卷之二

Berlin 塙ノ Vienna ニモ至ルハ又佛蘭西ノ Paris Lyon
 Berlin 塙ノ Wien
 等ニモ至ルヘシ次テ歐洲北部及ヒ西部大西洋沿岸ノ
 諸市府ニ着スルヲ得テ英國 London Liverpool
 ニモ着スヘシ已ニ此等ノ諸市府ニ至ラハ大西洋ヲ横
 断シテ北米ノ New-York Baltimore ニ達シ太平洋鐵道線ニ
 依テ合衆國ヲ横切リ S. Francisco ニ至リ遂ニ太平洋ヲ航
 シテ Sandwich 島ニ寄り横濱ニ歸港スヘシ
 以上ハ唯地球一周ノ要路ヲ述ルノミ其他交通道路ニ要
 用ナルモノハ各國ニ就キテ更ニ述ルコトアルヘシ

第二章 東亞細亞之部

日本帝國

面積 三十八万二千四百吉羅
 人口 四千万

第一節 位置境界

日本帝國ハ亞細亞洲ノ東岸ニ表立シ許多島嶼ヲ以テ國
 ヲ立ツ其極南ハ琉球國波照間島ニシテ北緯二十五度極
 北ハ千島國洗戸島ニシテ北緯五十度ニ當リ極西端ハ琉
 球國興那島ニシテ綠威ノ東經百五十六度三十二分極東ハ
 千島國占守島ニシテ同東經百二十二度四十五分ニ當ル
 其地北ヨリ西ハ阿哥斯料海日本海ヲ隔テ露領滿洲及朝
 鮮ニ對シ北ハ白主峽ヲ挾テ樺太島ニ接シ東北ハ千島群
 島ヲ以テ堪察加ニ連リ東ヨリ南ハ總テ太平洋ニ面シ西
 南ハ琉球群島ヲ以テ臺灣ニ連リ

第二節 地形

地形長狹斜ノニ東北ヨリ西南ニ亘リ四大島及ヒ許多ノ
小島ヨリ成ル四大島ノ中央ニ位シ廣原最モ大ナル者ヲ
本土ト云ヒ其北ニ在ルモノヲ北海道ト稱シ其南ニアル
モノヲ四國ト名ツケ西南ニアルモノヲ九州ト名ツク而
シテ千島ノ連島ハ北海道東北端ヨリ北ニ走リ以テ堪察
加ニ連ナリ琉球連島ハ九州南端ヨリ南ニ走リ以テ台灣
ニ連ナルサレハ日本帝國全体ノ形状ハ千島及ヒ琉球ノ
兩連島ヲ以テ釣懸セル新月形ノ譬ノ如シト云フ千島群
中擇挺ヲ以テ最大トシ琉球諸島中沖繩島ヲ以テ最大ト
ス其他又小嶼少カラス今其著名ナルモノヲ擧クテハ太
平洋中ニ伊豆七島八丈島アリ遠ク其東南ニ小笠原島(或

ハ之ヲ無人島トモ云フ一小群島ナリ其精々大ナルモノ
ヲ父島母島トス)アリ其他日本海ニ佐渡隱岐アリ内海ニ
淡路アリ九州ノ北ニ壹岐對馬アリ西ニ平戸五島天草島
アリ南ニ屋久嶋種子嶋アリ

第三節 地勢

我國ノ地勢ハ北堪察加半嶋ヨリ起リ連山海ニ入テ出沒
千嶋ト為リ北海道ニ至テ鬱結シ次テ本州ニ濟リ蛇蜒西
走シテニ派ニ岐レ一ハ四國ヲ為シ一ハ山陰山陽ノ兩道
ヲ作スニ派相會シテ九州トナリ其餘勢海中ニ隱現シ琉
球諸島トナリ遂ニ東印度群嶋ニ連リ亞細亞大陸ノ東岸
ニ平行ス蓋シ太平洋周邊ハ火山質ノ連山ヲ以テ圍繞ス

即チ南米、Horn 岬ヨリ Andes 連峯北ニ延ヒテ *Rockwell*
 山脈トナリ其北端ニ至リ西轉シテ *Altiplano* 群島トナ
 リ進テ日本全州ヲ貫通シ台湾東印度諸嶋ニ至ル其間消
 活火山、魚串并列スルヲ見ルハシサレハ我國ノ山脈ハ
 亞米利加西岸ノ大山脈ト共ニ地中海脈ニ沿フテ綿亘ス
 ルモノト云フヘシ

我國ノ山脈ヲ大別シテ縱横ノ二脈トス一ハ南北ニ亘リ
 一ハ東西ニ横ハル而シテ此兩山脈ノ接合スル所ハ常ニ
 火山多シ

縦脈

縦脈三條アリ

第一、北海道ヲ貫通シテ本州ニ入り關東ノ西北境ヲ繞リ
 伊豆ニ出ツルモノ

第二、能登ニ起リ本州ヲ横断シテ紀伊ニ至ルモノ

第三、九州ニ南北ニ延ヒテ琉球群島ヲ為スモノ

横脈

横脈亦三條アリ

第一、北海道ニ横ハリ千島ノ群島トナルモノ

第二、九州ノ北方ヲ經テ中國ニ入り信飛地方ヲ貫キ第一
 縦脈ニ接合スモノ

第三、九州ノ中央ヨリ四國ヲ貫通シ紀州ヲ經テ甲信地方
 ニ達スルモノ

第二第三横脈ノ第一縦脈ト相接合スル所ハ高峯巖谷多ク又火山ニ富ミ隨テ温泉少カラズ實ニ富士山ノ存スル所タリ(富士山ハ我國最高ノ峯ニシテ駿甲ノ二州ニ跨ル北海道ハ山脉相交又スルヲ以テ火山多ク而シテ九州地方而山脉ノ相接スル所阿蘇山ノ火山アリ我國ハ固ト連山ヨリ成ルモノナレハ列ル所山峯ヲ見サルハ稀ナリサレハ中央ノ地ハ山脉伏起シ平原ハ海辺ニ在ルヲ常トス故ニ信飛地方ノ如キ山間ニ在ル平原ハ地位頗ル高クシテ海面ヲ抜ク千米突ニ達ス所謂高原ナリ餘ハ皆低原ニシテ其最低キ處ハ下総地方トス

第四節 河及湖

我國ハ島國ニシテ其廣袤大ナラス且中央ニ山脉ノ貫通スルアレハ長流ノ存スル固ヨリ其理ナシト雖モ數十里ニ亘ルモノナキニアラズ例ヘハ北海道石狩河ノ如キハ其長サ百六十余里ニ達シ本州信濃河モ亦百里ニ垂ントス其他北上利根天龍木曾等ハ皆著名ノ大河ニシテ灌溉ノ利舟行ノ便ニ乏シカラズ又長サ四十里以上ノ河流十餘條アリテ灌沃ノ資トスルニ足ル要スルニ其太平洋ニ注クモノハ日本海ニ入ルモノニ比スレハ其流緩漫ニシテ且ツ延長セリ蓋シ我國地勢ノ變更ヲ察スルニ日本海ニ瀕スル處ハ漸ク下降シ太平洋ニ瀕スル處ハ漸ク隆起ス例ヘハ昔源義經ノ通過セシト傳フル安定ノ關隘ハ今

ハ降没シテ海トナリ難波江ノ昔海灣タリシモ今ハ隆起
シテ大阪市ヲ成スカ如シサレハ向後日本海ノ諸川ハ皆
其長サヲ減シ太平洋ノ諸川ハ皆其長サヲ増スヘシ
抑モ流水ハ山脈ト相伴ヒ其流向ハ溪谷ノ方向ニ基クモ
ノトス故ニ本脈ニ平行スル河流即チ縦谷ニ流ル、モノ
ハ長クシテ本脈ニ直角ヲナス河流即チ横谷ニ流ル、モ
ノハ短キト是既ニ總則ニ於テ述ル所ナリ我國ノ諸川モ
此原則ニ依ル猶ホ其精細ハ四大島ノ大河ニ就テ一々説
示セントス

我國ノ湖ニモ亦三大別アリ左ノ如シ

第一種凹地ニ漸次水ノ留滞セルモノ例ハ江州琵琶湖
ノ如キ是レナリ

第二土地ノ隆起ニヨリテ近海ノ一部陸中ニ遺存スルモ
ノ例ハ常陸ノ霞浦ノ如キ是ナリ

第三火山ノ旧噴口ニ漸ク水ノ溜リタルモノ例ハ諏訪
湖猪苗代湖等ノ如キ是ナリ蓋シ我山湖ハ大抵火山湖ニ
屬ス

第五節 氣候

我國ハ北緯二十五度ニ起リ同五十度ニ到リ南北殆ント
三十度ノ懸隔アルヲ以テ寒暖ノ差土地ノ位置ニ依リ大
ニ異リ隨テ種々ノ氣候ヲ具フ例ハ小笠原島及琉球諸
島ノ如キハ其氣候温暖ニシテ熱帶地方ニ類シ千島群島

ノ如キハ之ニ反シテ其氣候恰モ寒帶地方ノ如シ試ミニ
札幌長崎兩地ノ寒暖ヲ比スルニ己ニ二十六度ノ差アリ
テ九州地方ニハ棕櫚、蕪、鑊ノ類繁茂スルモ北海道地方ニ
ハ竹類生セス森林ハ松柏ノ類ニ富ム又我國ハ海島ニシ
テ地形修長狹少ナルヲ以テ海洋ノ遠近ハ其氣候上ニ關
係スルヲ少シト雖モ沿岸ノ潮流ヨリ生スル影響ハ益シ
少カラス之レ他ナシ南方熱帶地方ノ海洋ヨリ黑潮ノ温
流采リテ其東岸ヲ洗ヒ北方氷海ヨリ寒潮白主及靛靛兩海
峽ヲ經テ日本海ニ入り其西岸ヲ洗フヲ以テナリ或ハ云
フ北寒潮ノ一部津輕海峽ヲ經テ太平洋ニ入り以テ暖潮
ニ遭合スト蓋シ津輕峽近傍ノ霧深キ所以ハ是カ為メナ

ラン斯クテ暖寒ノ兩潮各我國ノ兩岸ヲ洗ヒ且山脈ハ全
州ヲ貫通シテ其中間ニ聳ヘ大氣ノ流通ヲ防クヲ以テ其
兩岸地方ノ氣候ノ差ハ甚ク異ナリ

我國ハ山國ナレハ土地ノ高低ニヨリテ生スル氣候ノ變
化少カラストス例ヘハ常州霞浦ハ信州諏訪湖ト概ネ其
緯度ヲ同フトスト雖モ霞浦ノ冬ハ春ノ如ク橙橘霜ニ犯サ
レス諏訪湖ノ冬ハ堅氷湖面ヲ封シテ人馬踏ムテ涉ルヘ
シ

其他地勢ニヨリ生スル氣候ノ差亦大ナリ例ヘハ常州筑
波山南側及北側地方ノ寒暖ノ差頗ル大ナルカ如シ
我國ノ流行風ハ冬期ハ通常西北風ニシテ夏期ハ東南風

ナリ其西北風ハ亞細亞大陸北部ヨリ来ルヲ以テ乾燥ナ
レ氏東南風ハ熱帶地方ノ海洋ヨリ来ルヲ以テ濕潤ナリ
又我邦ハモンスン風帶ノ範圍中ニアルヲ以テ毎歲七八
月ノ頃ニハ暴風来襲ノ虞アリ
茲ニ全國ヲ通シテ乾濕ヲ觀察スルニ北海道函館邊ハ濕
氣最モ多ク漸ク西南ニ進ムニ隨テ其度ヲ減少ス之ヲ要
スルニ太平洋ニ面スル地方ハ雨量最多ク日本海濱之ニ
次キ内海沿岸又之ニ次ク
我國ノ氣候ヲ一言スレハ所謂沿岸氣候ニシテ西隣支那
ノ如ク所謂内地氣候ニアラサルナリ故ニ支那ニ於テ一
年寒暖ノ差ハ殆ント三十度以上タルモ我國ニ於テハ其

差二十度内外ニ過キス

第六節 生業物産

我國ハ南熱帶ノ氣候ヨリ北寒帶ノ氣候ニ至ルマテ種々
ノ氣候ヲ具フルヲ以テ隨テ種々ノ動植物ヲ生産ス故ニ
我國ノ物産ハ温帶地方ニ屬スヘキモノ固ヨリ許多ナリ
ト雖氏亦熱地若クハ寒國ニ生スヘキモノ少カラス
我國ハ古代ヨリ農業ヲ奨励シ各地開拓ニ從事シ國中到
ル處大抵耕作ヲ勉メサルハナシ米、麥、豆、菜蔬、烟草、綿、麻等
ヲ産ス又果物、木材ニ富ム農民ノ數全國人民ノ五割一二
下ラス耕地ノ面積全土ノ三割五ニ當リ田畑ノ面積ハ一
割五ヲ占メ其大部ハ水田ナリ明治十八年ノ調査ニ據レ

ハ水田ハ田畑ノ五割六陸田ハ四割一ナリ又古來礦業ニ從事シ五金、硫黃、寶石、石材、陶土ヲ出不動物ハ主トシテ水産ニ富ミ特ニ工業ノ原料ニ供スルモノヲ蠶トス我國ハ元來植物ニ富ミ且農業ハ最モ進歩スルヲ以テ隨テ其工業ハ原料ヲ植物ニ仰クモノ多シトス即チ綿紙、漆器、麻布、油、酒、醬油等是ナリ其原料ヲ動物ニ仰クモノヲ絹布、鯨節等トシ其原料ヲ礦物ニ仰クモノノ磁器、陶器トス

我國商業ノ中心ハ關東ハ東京ニシテ關西ハ大阪ナリ瀛車、瀛船ノ便ニ依リ以テ全國ニ交通ス其他外國貿易ノ爲メニ五港ヲ開キ以テ通商ノ用ニ供ス五港トハ横濱、神戸、長崎、新瀉、函館是ナリ茲ニ輸物ノ主ナルモノヲ舉レハ

上信、奥羽ノ生糸、京都、甲斐、上州ノ織物、山城及ヒ駿遠二州ノ茶、京都、有田、瀬戸、九谷等ノ陶器、磁器、東京、西京、能代、輪島、會津、靜岡等ノ漆器、土佐、美濃ノ紙、九州地方ノ樟腦、石炭、北海道ノ水産等ナリトス

第七節 住民

我邦住民ノ人種論ニ就テハ學者中諸説紛紜タリト雖モ左ノ三種ニ分ツテ以テ最適當ナリトス曰日本人曰琉球人曰アイノ是ナリ大抵皆蒙古種ニ屬スヘキモノトス人口凡ソ四千万ニシテ繁植ノ度ハ一方里ニ凡ソ二十四ノ割合ナリ大別シテ三族トス曰ク華族曰ク士族曰ク平民是ナリ其比例左ノ如シ

華族 三千八百十六人
士族 百九十五万四千六百六十九人
平民 三千七百十万五千〇九十一人

第八節 宗教

我國現今宗教ノ主ナルモノヲ神道佛教及ヒ耶蕪教ノ三トス而テ佛教中ニ天台真言淨土日蓮禪真宗等ノ諸宗アリ耶蕪教信徒中ニ旧教家アリ新教信者アリ神道ハ開闢以來專ラ行ハレ我國固有ノ宗教ナリシモ降テ欽明帝ノ御世佛教ノ輸入アリ後奈良帝ノ時耶蕪旧教ノ輸入アリ是三宗教ノ因テ起ル所ナリ其他尚人思想ニ勢ヲ有セシモノアリ儒教是ナリ蓋シ徳川氏時代ニ於テハ佛儒兩

道ヲ獎勵シ耶蕪教ヲ嚴禁セシカ維新ノ際宗教ノ自由ヲ許シ如何ナル宗教ト雖凡之ヲ奉スルヲ得ルニ至レリ

第九節 政治 附沿革

政治ハ旧々天皇陛下ノ獨裁ニシテ皇統ハ一系連綿タリ是地球上他邦ニ其比ヲ見サル所ナリ明治二十三年上下兩院ノ國會ヲ開設シ立憲ノ政ヲ施ク實ニ東洋唯一ノ立憲政体國ナリ立法部ニハ國會及ヒ樞密院アリ司法部ニハ大審院控訴院始審治安ノ兩裁判所アリ行政部ニハ内閣アリテ外務内務大藏陸軍海軍司法文部農商務逓信ノ十一省ヨリ成リ以テ中央政府ヲ形造ス地方政治ハ一廳三府四十三縣ヨリ成リ北海道廳ニ長官アリ府縣ニ知事アリ

其下ニ郡區長アリ以テ地方行政ノ事務ヲ管ス

沿革

我國太古ノ政体ハ未タ之ヲ明言シ難シト雖モ

免ニ角文武一致共ニ皇帝陛下ノ掌握スル所ナリシハ明
ナリ孝德帝ノ朝始メテ各州ニ國司ヲ派遣シ在来ノ制度
ヲ更メテ郡縣ノ治トナシ大宝中五畿七道ノ稱ヲ設ケ以
テ行政區域ヲ定ム爾來其制ヲ保存シ常ニ行政區画ノ基
標トナル其後王朝政ヲ失ヒシヨリ或ハ外家ノ政ヲ專ニ
スルアリ或ハ武人ノ威ヲ恣ニスルアリ時勢ノ變遷ニ從
ヒ漸ク封建制度ヲ形造リ下テ徳川氏ニ至ル徳川氏ノ政
ヲ為スヤ大家功臣ヲ封シ以テ各々一藩ヲ治メシム是ニ
於テ慶應年中大小藩合シテ凡ソ二百七十一藩明治ノ始

ノ王政復古諸事ヲ改良シ新ニ藩ヲ建ルモノ十四既ニシ
テ奥羽ヲ分テ七國トシ蝦夷ヲ以テ北海道ト稱シ十一國
ニ分テ開拓使ヲ置テ之ヲ經理セシム茲ニ於テ五畿八道
ノ稱アリ明治四年藩ヲ廢シテ郡縣ノ治ニ復シ三府六十
縣ヲ置キ新ニ琉球ヲ封シテ藩屬王國トシ九年露國ト條
約ヲ結ヒ千島諸島全ク我版圖ニ歸ス十二年琉球藩ヲ
廢シテ沖繩縣ヲ置キ十五年開拓使ヲ廢シテ三縣ヲ置キ
同年更ニ廢シテ北海道廳ヲ置ク其他置縣以來分合廢置
アリテ現今ハ三府四十三縣一廳トシ其他陸軍ハ全國ヲ
分ツテ七師管トシ海軍ハ五海軍區トシ司法ハ六大裁判區
トシ教育ハ六高等中學區トシ農工ハ六大林區十五土木

管區トシ通信八十二郵便電信管區トス諸政務日ニ進歩
シ國運益隆盛ニ向フ

第十節 五畿八道

畿内 五國

山城 大和 河内 和泉 摂津

東海道十五國

伊賀 伊勢 志摩 尾張 三河 遠江 駿河 甲斐

伊豆 相模 武藏 安房 上總 下総 常陸

東山道十三國

近江 美濃 飛驒 信濃 上野 下野 盤城 岩代

陸前 陸中 陸奥 羽前 羽後

北陸道七國

若狹 越前 加賀 能登 越中 越後 佐渡

山陰道八國

丹波 丹後 但馬 因幡 伯耆 出雲 石見 隱岐

山陽道八國

播磨 美作 備前 備中 備後 安藝 周防 長門

南海道六國

紀伊 淡路 阿波 讃岐 伊豫 土佐

西海道十二國

筑前 筑後 豊前 豊後 肥前 肥後 日向 大隅

薩摩 壹岐 對馬 琉球

北海道十一國

渡島 後志 石狩 天塩 北見 膽振 日高 十勝
釧路 根室 千島

第十一節 府縣廳

三府

東京府 武藏 東京 ○京都府 山城 西京 ○大阪府 攝津 大坂

四十二縣

神奈川 武藏 横濱 ○兵庫 攝津 兵庫 ○長崎 肥前 長崎 ○新潟 越後 新潟 ○埼玉 武藏 埼玉
浦和 ○群馬 上野 前橋 ○千葉 下総 千葉 ○茨城 常陸 水戸 ○栃木 下野 宇都宮 ○奈良
和歌山 ○三重 伊勢 津 ○愛知 尾張 名古屋 ○静岡 駿河 静岡 ○山梨 甲斐 甲府
良奈良 ○滋賀 近江 大津 ○岐阜 美濃 岐阜 ○長野 信濃 長野 ○宮城 陸前 仙台 ○福島 甲斐 福島

福島 ○岩手 陸中 盛岡 ○青森 陸奥 青森 ○山形 羽前 山形 ○秋田 羽後 秋田 ○福井
越前 ○石川 加賀 金沢 ○富山 越中 富山 ○鳥取 因幡 鳥取 ○島根 出雲 松江 ○岡山
山備前 ○廣島 安藝 廣島 ○山口 周防 山口 ○和歌山 紀伊 和歌山 ○徳島 阿波 徳島
徳島 ○香川 讃岐 高松 ○愛媛 伊豫 松山 ○高知 土佐 高知 ○福岡 筑前 福岡 ○大分
豊後 ○佐賀 肥前 肥後 ○熊本 肥後 熊本 ○宮崎 日向 宮崎 ○鹿児島 薩摩 鹿児島
大分 ○沖繩 琉球 那覇

一廳

北海廳 石狩 札幌

第十二節

本邦交通路之ナ大別シテ三種トス曰ク國道曰ク縣道曰ク里道是ナリ國道トハ國庫ヲ以テ其費用支辨シ縣道ト

ハ地方税ヲ以テ保存シ里道トハ協議費ヲ以テ維持スル
モノヲ云フ其國道ハ三府五港師團本部海軍鎮守府及諸
縣廳ニ通スル者ナリ其連絡ノ如キハ四大島ヲ特別ニ記
スルニ方テ説示セントス

近來陸ニ鑛道ヲ設ケ海ニ汽船ヲ浮ベ以テ交通上其面目
ヲ改ム其他電信アリ郵便アリ益々交通ノ便ヲ加フ

北海道

面積 六千零九十四方里
人口 二十五万五千

第一節 位置境界

北海道ハ我邦ノ最北ニ位シ一大島及千島諸島ヲ以テ成
ル其ノ本地ハ北緯四十一度二十三分南端ニ起リ四十
五度三十分北見ニ終リ經度ハ綠威ノ東經百三十九度十

分後志ノ西端ヨリ百四十五度四十七分根室ノ東端ニ至ル西ハ日

本海ニ濱シ北隅ハ自主峽ヲ隔テ、樺太島ヲ望ミ東北ハ

病哥斯科海ニ臨ミ南ハ太平洋ニ面シ其一部ハ津輕峽ヲ

挾ンテ本土ト相對ス其ノ千島ハ三十二島ヨリ成ル連島

ニシテ北緯四十三度三十八分國後島南端ヨリ五十度五十六

分洗戸島北端ニ直リ經度ハ東經百四十五度二十一分國後島西端

ヨリ百五十六度三十二分占守島東端ニ至ル

第二節 海岸

海岸ノ最北ニ凸出スル処ヲ宗谷岬トス自主峽一名宗谷

峽ニ臨ミ近ク樺太ヲ望ムヘシ其間十二里ニ過キス東北

病哥斯科海ニ面スル海岸ハ殆ント一齊ニシテ出入無ケ

レ氏千島ニ對スル所ニ至リ知床納沙布ノ二岬遠ク海ニ
ニ挺出シテ根室湾ヲ擁シ國後島ト凹凸ノ状ヲ為ス千島
ノ極北占守島ハ久留里峽ヲ隔テ堪察加ニ對ス南太平洋
ノ海岸ハ一半ハ斜メニ東南ニ向ヒ一半ハ西北ニ向フ其
凸点ヲ襟裳岬トス其西方ニ海ノ陸内ニ環入スルアリ之
ヲ騰振湾一ニ火山湾ト名ツク其南ニハ惠山白神ノ二岬
アリ函館湾ヲ擁シ津輕峽一名松前峽ニ臨ム西日本海ノ
海岸ニ凸出スルヲ神威岬トシ其東北ニ凹入スルヲ小樽湾トシ
ニ渡島ノ半島アリ形鱗尾ノ如シ東北ニ千島ノ連島アリ

第三節 地形及山脉

北海道本地ノ地形ハ概シテ云ハハ菱形ヲ為シ其西南隅
ニ渡島ノ半島アリ形鱗尾ノ如シ東北ニ千島ノ連島アリ

一直線ニ羅列シ恰モ堪察加ニ連ナルカ如シ蓋シ山脉ノ
渡島半島ニ起リ本地ヲ貫通シテ千島連島トナリ殆ント
一直線ヲナスモノハ是レ終論ニ謂フ所ノ横脈ナリ又宗
谷岬ニ始マリ本地ヲ貫通シ襟裳岬ニ終ルモノハ謂フ所
ノ縦脈ナリ

山脉右ニ云フ如ク縦横ニ脈相交ニスルヲ以テ其交点即
チ本地中央ハ山嶽殊ニ重疊シ恰モ根帯ノ如シ今其大勢
ヲ畧述セハ天塩石狩十勝ノ三嶽中央ニ群峙シ是ヨリ四
大山脉ヲ支出ス

其北出スルモノハ天塩北見ノ国界ヲ劃シ斜メニ西北ニ
向ヒ其端末ニ岐ニ分レ一ハ野斜布岬トナリ一ハ宗谷岬

トナル此山脉ニ岐脈アリ天塩嶽ヨリ西祭スルモノ是ナ
リ初メ西走シ急ニ折シテ北ニ向ヒ更ニ西南ニ弯曲シ以
テ石狩河ノ右朝流兩龍川ヲ抱キ其末端海濱ニ至テ隆起
ス之ヲ増毛嶽トス

其東走スルモノハ北見釧路ノ國界ヲ劃シ根室界ニ至リ
テ岐シニ脈トナリ一ハ北見根室ノ國界ヲ劃シ知床岬ニ
盡キ一ハ南シ次テ東ニ向ヒ納沙布岬ニ盡ク
其南走スルモノ及西馳スルモノハ初メ共ニ西南シテ石
狩十勝ノ國界ヲ畫シ石狩十勝日高三國ノ交際点ナル夕
張兵ニ至リテ二岐トナリ一ハ西シ一ハ南ス其南スルモ
ノハ十勝日高ノ國界ヲ画シ襟裳岬ニ盡ク

其西走スルモノハ初メ石狩ト日高及膽振トノ國界ヲ画シ
一旦低レテ凹處ヲ開キ札幌街道ヲ通シ次テ再ヒ突起シ
テ蜿蜒西ス脈中ニ後方羊蹄山アリ火山ナリ其形富士ニ
似タリ故ニ蝦夷富士ト稱シ航海者以テ標準トス次テ南
ニ向ヒ渡島ノ半島ニ入り二岐ニ分レ一ハ南シテ白神岬
ニ尽キ一ハ東シテ志山岬ニ尽ク

第四節 河及湖

前節ニ述ヘシ如ク本地ノ中央ハ山脉ヲ四出スルヲ以テ
隨テ流水ヲ四方ニ發ス例ヘハ天塩河ノ北ニ流レ石狩河
ノ西ニ流レ常呂河ノ東ニ流レ十勝河ノ南ニ流ルカ如
シ今其注入スル海洋ニ依リ大別シテ三水經トシ左ニ各水

經ニ屬スル河ヲ掲ク

日本海ノ水經ニ屬スルモノニ天塩河アリ源ヲ天塩嶽ニ
發シ山脈ニ平行シテ北ニ流レ下流折レテ西ニ向ヒ天塩
ニ至テ海ニ入ル水路約七十里石狩河アリ源ヲ石狩嶽ノ
大滝ニ發シ初メ西ニ流レ右朝流雨竜川ヲ合セテ南ニ向
ヒ空知川ト合シテ西南ニ向ヒ次テ西ニ折レ左朝流夕張
川豊平川ノ兩流ヲ受テ西北ニ轉シ石狩ニ至テ海ニ朝ス
水路約百六十七里我國第一ノ長流ナリ其豊平川ハ札幌
ヲ過ク尻別河アリ源ヲ膽振ノ山中ニ發シ西流シ後方羊
蹄山ノ腰ヲ繞リ尻別ニ至リ海ニ入ル水路約二十八里
舟哥斯科海ノ水經ニ屬スルモノニ常呂河アリ源ヲ石狩

十勝兩嶽ノ連山ニ發シ東流シテ常呂ニ至リテ海ニ朝ス水
路約三十里

太平洋ノ水經屬スルモノニ釧路河アリ源ヲ釧路湖ニ發
シ南流シ釧路ニ至テ雄阿寒湖ヨリ發スル雄阿寒川ト合
シテ釧路ニ至リ海ニ入ル水路約三十七里十勝川アリ源
ヲ十勝嶽ニ發シ初メ南流シ次テ東ニ轉シ左朝流音更利
別等ノ諸水ヲ受ケテ東南ニ向ヒ下流ニ派ニ分レ一ハ十
勝ニ至テ海ニ入り一ハ大津ニ至テ海ニ入ル之ヲ大津川ト
云フ水路約四十四里

湖ノ大ナルモノヲ舉レハ東水經ニ當拂湖アリ直チニ海ニ
通ス北海道ノ最大湖ナリ南水經ニ釧路湖雄阿寒湖洞爺

興地學叢書卷之三
潮アリ釧路湖ハ釧路河ニ通シ雄阿寒湖ハ雄阿寒
川ニ通シ共ニ太平洋ニ注ク洞爺湖ハ周圍十里餘長流
川ニ通シ膽振灣ニ入ル西水經ニ支笏湖アリ其餘水千歲
川トナリ石狩河ノ左朝流夕張川ニ會シ日本海ニ入ル

第五節 物産

北海道ハ元來地味豊穰ニシテ山ハ礦物ニ富ミ海ハ水産
ニ富ム然レモ既近ニ至ルマテ王化普カラヌ山野闢ケス
天然ノ倉庫ヲ空シク放棄シ去リシカ明治三年開拓使應
ヲ設ケ之カ開拓ニ從事セシ以來農耕牧畜養蠶等ノ事業
漸ク進ミ今日ニ至テハ麦、豆、馬鈴薯、麻、葡萄其他菓物ヲ産
出ス隨テ工業ノ原料ヲ此ニ仰クモノ漸ク起リ製粉所アリ

製網所アリ紡織所アリ砂糖製造所アリ麥酒醸造所アリ
又礦物及水産ニ富ミ礦物ハ主トシテ石炭、硫、黃金、銀ノ類
ヲ出シ水産ハ特ニ鱈、鮭、鮭、昆布ヲ最モ多シトス

第六節 人口

開拓使創設以來他府縣ノ人民ヲ之ニ移シ以テ開墾ニ從
事セシム是ニ於テ人口漸ニ増加シ既ニ總算二五四、八〇
五四、八〇五ニ達セリ而シテ内一六、七三五ヲ土人トス疎
密ノ度ハ一方里ニ付キ四十二人ノ割ナリ

第七節 都會

札幌ハ石狩河左朝流豊平川ニ濱ス人口一萬有餘北海道
廳アリ全道ヲ管ス此田兵本部アリ全道ヲ鎮ス函館ハ函

館湾ニ臨ム開港場ノ一ニシテ北海道第一ノ都會ナリ人口四萬五千許其他根室湾ニ根室港アリ太平洋沿岸ニ厚岸港アリ膽振湾ニ室蘭港森港アリ日本海沿岸ニ松前一_ノ名福山江差小樽等ノ諸港アリ北端ニ宗谷港アリ

第八節 交通

國道綿ハ青森ヨリ津輕峽ヲ渡リ函館ニ到リ函館ヨリ森港ニ至リ膽振湾ヲ度テ室蘭港ニ至リ次テ札幌ニ至ル者アリ之ヲ札幌街道ト稱ス此線路中苫小牧ヨリ海岸ニ沿フテ根室ニ至ル者アリ之ヲ根室街道ト云フ
鐵道ハ小樽港手宮町ニ起リ札幌ヲ經テ幌内ニ達シ幌内ヨリ幌内炭山ニ通スルモノアリ

航路ハ函館ヲ中心シ南ハ本土諸港ニ至ルヘク西ハ福山江差小樽等ニ至ルヘク東ハ室蘭厚岸根室ニ至ルヘシ

第一節 位置境界

本土ハ北海道ノ南ニ位スル最大島ニシテ西南ニ彎曲ス北緯三十三度二十三分北端起伊ノヨリ四十一度三十一分南端陸奥ニ至リ東經百三十度四十七分西端長門ノヨリ東經百五十九度三十八分東端陸中ノニ亘ル西ハ日本海ニ面シ東ヨリ南ハ太平洋ニ面シ南一半ハ内海ヲ隔テ、四國ヲ望ム

第二節 海岸

海岸ノ形状ヲ知ラシメンカ為ニ今假リニ本土ノ周圍ヲ

廻航スト為シ以テ海湾海峡岬ノ尤モ名アル者ヲ掲ケン
トス北端ニ龍飛尻屋ノ二岬アリ陸奥湾ヲ狹ンテ津輕海
峽ニ臨ム此海峡ヲ東スレハ太平洋ニ出テ其東岸ヲ航シ
テ金草山嶋ヲ廻レハ松島湾トス尚ホ南進スレハ鹿島灘ニシ
テ其南ニ突出スルヲ大吹岬トス進ンテ房總半島ヲ回航
スレハ東京湾ニ入ル湾口ニ富津岬アリ之ニ對シテ觀音
崎アリ共ニ砲台ノ備アリテ以テ湾ノ門闕ヲ為ス觀音崎
ノ西南ヲ相摸灘トシ其西ニ突出スルヲ伊豆岬トス之ヲ
過クレハ遠州灘ナリ其海岸ノ南方ニ凸出スルモノヲ御
前岬トス伊豆岬ト相對シ内ニ駿河湾ヲ擁ス御前岬ヨリ
西ニ航シ伊良湖崎ヲ廻レハ三河湾トシ次テ師崎ヲ廻レ

ハ伊勢湾トス志摩半島ノ南端ニ大玉岬アリ岬ノ西方ヲ
紀州灘ト云フ紀伊ノ南端ニ汐岬アリ本土ノ極南タリ紀
伊ト四國トノ間ナル紀伊ノ海峡ヲ過キ北スレハ大坂湾
ニ入ル湾口ヲ皆々島峽トス四國ト山陽道トノ間ヲ内海
ト云ヒ之ニ入ルニ二路アリ一ハ本土ト淡路トノ間ニシ
テ之ヲ岩屋峽一名明石峽トシ一ハ淡路ト四國トノ間ニ
シテ之ヲ鳴戸峽トス内海ノ東部ヲ播磨灘ト云ヒ西部ヲ
水島灘ト云フ本土四國及九州ノ間ニ三灘アリ其四國ニ
接スルモノヲ燧灘ト称シ九州ニ接スルモノヲ硫黄灘ト
称シ本土ノ西端ト九州ノ東北トノ間ヲ周防灘ト称ス本
土ト九州ノ間赤間關峽ヲ経長門ヲ廻航スレハ日本海ニ入

ル其長門ノ西ニ接スル處ヲ響灘ト云ヒ其石見ニ接スル處ヲ石見瀨ト云ヒ其能登半島ノ外海ヲ能登ノ海ト云フ能登半島ノ東北珠洲岬ヲ廻レハ半島ノ東ニ小湾アリ之ヲ七尾湾トス能登ノ半島ト佐渡トヲ以テ成ス内海ヲ越ノ海トス是ヨリ北ハ海岸殆ント一直線ニシテ南北ニ亘ル之ヲ出羽ノ海トス之ヲ航シテ北スレハ再ヒ律輕峽ニ還ル

第三節 地形及山脈

本土ノ北端ニ北郡ノ半島アリ東方ニ房総ノ半島伊豆ノ半島アリ西方ニ能登ノ半島アリ本土附屬ノ島嶼凡ソ百六十餘アリ中ニ就テ稍大ナルモノヲ掲クレハ太平洋ニ

伊豆七豆八丈島及小笠原島アリ内海ニ淡路アリ日本海ニ佐渡隠岐アリ

本土ノ山脈ハ横脈縦脈交叉スルヲ以テ其縦横兩脈ヲ連接セハ北端ヨリ西南端ニ至ルマテ山脈全州ヲ貫通シ以テ本州ノ中央山脈ヲ形ト造リ之ヨリ岐脈ヲ左右ニ派出スルカ如シ左ニ中央山脈ノ大勢岐脈ノ主ナルモノ及ヒ縦横兩脈ノ關係ヲ述フ

中央山脈

中央山脈ハ北海道ヨリ赤リ陸奥ニ入り南走シテ陸羽ノ國界ヲ画シ岩代ニ入り猪苗代湖ノ東辺ヲ繞クテ阿武隈河ノ水源近傍那須嶽ニ至ルマテハ殆ント一直線ニ亘リ

以テ西日本海ニ注ク諸水ト東太平洋ニ帰スル諸水トヲ
分ツ那須嶽ヨリ甲信武三國ノ交界点ナル甲武信ヶ岳ニ
至ルマテハ湾曲シ以テ利根河ニ帰スル諸水ト阿賀ノ河
及信濃河ニ帰スル諸水トヲ分ツ甲武信ヶ嶽ヨリ西白山
ニ至ルマテハ信濃飛驒ヲ貫通シテ以テ天竜本曾等東海
道ノ諸水ト信濃神通等北陸道ノ諸水トヲ分界ス白山ヨ
リ西ハ西南ニ向ク次テ琵琶湖ノ北方ヲ過ク琵琶湖以西
ハ山陰山陽ノ諸水ト南北ニ分流シ以テ日本海ニ注ク諸
水ト内海ニ帰スル諸水トノ分界線ヲナシ遂ニ赤間ヶ関
ニ尽ク

岐脉

中央山脉ノ連絡ハ大略右ニ掲ケルカ如シ左ニ之ヨリ分
派スル岐脉ヲ其方向ニ従フテ類別シ以テ其大略ヲ記セ
ントス

東脈 北上河ノ水源ヨリ東奔スルモノハ折レテ海岸
ニ沿ヒ南下シテ北上河ノ左朝流ト直今ニ太平洋ニ注ク
諸水トヲ分界シ其尾端海中ニ突出シテ牡鹿ノ半島トナ
ル

那須嶽ヨリ東ニ向テ岐出スルモノハ分レテ三派トナル
一ハ南走シテ下野常陸ノ國界ヲ画シ一ハ常陸鹽城ノ國
界ヲ画シテ海岸ニ尽キ一ハ北上シテ阿武隅河ノ右朝流
ト直今ニ外洋ニ注ク諸水トヲ分界ス

西脉 陸奥陸中羽後三國ノ交界点ヨリ西走スルモノハ
陸奥羽後ノ國界ヲ画シ以テ海ニ尽ク

陸中羽前羽後ノ交界点ヨリ西走スルモノハ初メ羽前羽
後ノ國界ヲ画シ次テ北ニ折レテ以テ御物河ノ左潮流ト
直ニ日本海ニ入ル諸水トヲ分界ス

猪苗代湖ノ北方ヨリ西走スルモノハ初メ羽前岩代ノ國
界ヲ画シ越後ノ國界ニ至ルニ及ンテ北ニ轉シテ羽前ニ
入り以テ最上河ノ左潮流ト荒川ニ歸スル諸水トヲ分界
シ次テ又越後ノ界ニ至リニ派ヲ分ツ一ハ尚ホ北走シテ
羽前ノ國內ニ真起シ一ハ西馳シテ越後羽前ノ國界ヲ画
シ終ニ海ニ尽ク

南脉 武藏甲斐信濃三國ノ交界点甲武信ヶ岳ヨリ南走
スルモノハ初メ甲武ノ國界ヲ画シ次テ駿相ノ國境ヲ為
シ更ニ南シテ伊豆ノ半島ヲ成シ其餘派海ニ入テ伊豆七
島ヲ成ス

之ヲ要スルニ陸奥ヨリ那須嶽マテ一直線ニ亘リ之ヨリ
湾曲シ以テ甲武信ノ交界点ニ至リ更ニ南進シテ伊豆半
島ヲ成スモノ是レ総論ニ所謂第一縦脉ニ屬スヘキモノ
ナリ

西南脉 甲信界ナルハヶ嶽ヨリ發スルモノハ西ニ向ヒ
初メ甲信界ヲ画シ次テ遠江ニ入り天竜大井ノ兩河ヲ分
隔シ遂ニ御前岬ニ尽ク

信濃駒ヶ岳ヨリ發スルモノハ初メ西南ニ走り天竜水
曾兩河ノ水源ヲ分隔シ更ニ進テ三河遠江ノ國境ヲ
画ス

之ヲ要スルニ甲信飛地方ヨリ西南ニ走ル山脉ハ之ヲ地
質上ノ大勢ヨリ論スレハ進テ紀州地方ヲ貫通シ尚ホ進
テ四國ヲ貫キ同地ノ山脉ト相連直ニモノナリ是レ終
論ニ所謂第三横脈ニ屬スヘキモノトス

北脉 信飛界ナル乘鞍ヶ嶽ヨリ北走スルモノハ越中越
後ノ國界ヲ画シテ海岸ニ尽ク此山脉更ニ岐脉ヲ東西ニ
發ス其東スルモノハ信濃越後ノ國界ヲ為シ次テ越後ニ
入ル其西スルモノハ飛騨越中ノ國界ヲ為ス

之ヲ要スルニ甲信飛地方ハ諸連山ノ彙集セル所ニシテ
本州ノ高台ヲナスモノナリ故ニ其他國トノ境界ハ大抵
山脉ヲ以テ分界ス而シテ其北境ノ山脉ト中央山脉ト相
合シテ以テ共ニ西走シ遂ニ赤間ヶ關峽ニ盡ルモノハ是
レ總論ニ所謂第一横脈ニ屬スベキモノナリ

白山ヨリ北走スルモノハ加賀越中ノ國界ヲナシ遂ニ海
中ニ突出シ能登ノ半島ヲナス

南脉 白山ノ西南中尾嶺ヨリ南走スルモノハ美
濃及伊勢ト近江伊賀及大和トノ國界ヲナシ紀伊ニ
盡ク

之ヲ要スルニ能登ノ半島ニ起テ南走シ白山ニ至テ中央

山脉ニ連リ中尾山嶺ヨリ更ニ南走シテ紀伊ニ尽ク
ルモノハ是レ總論ニ所謂第二縱脈ニ属スヘキモノ
ナリ

第四節 河及湖

中央山脉ハ本土ヲ大別シテ三大水経トス曰ク太平洋ノ
水経内海ノ水経日本海ノ水経是ナリ左ニ各水経ニ属ス
ル大河ヲ掲ク
大平洋ノ水経ニ北上河アリ源ヲ陸中ノ北境ナル中山嶽
ニ發シ南流シ盛岡ニ至テ右朝流雫石川ヲ受テ花巻ニ至
テ左朝流猿ヶ石川ヲ容レ黒澤尻ニ至テ右朝流和賀川ヲ
合セ陸前ニ入テ右朝流迫川及江合川ヲ入レ下流ニ派ニ

分レ南流スルモノハ石巻ニ至テ海ニ入り東流スルモノ
ハ追波川ト名ケ追波ニ至テ海ニ入ル盛岡ヨリ舟後ヲ通
スヘシ水路約八十里阿武隈ヨリ源ヲ磐城ノ西南隅ニ發
シ初メ東流シテ白川ヲ過キ北折シテ岩代ニ入り左右ノ
山脉ヨリ出ル諸水ヲ容レ福島ヲ經テ東北ニ向テ復テ磐
城ニ入り左朝流白石川ヲ受テ東ニ轉シ荒瀆ニ至テ海
ニ入ル福島ヨリ下流漕運ノ便アリ水路約五十里利根河
アリ俗ニ阪東太郎ト称ス蓋シ本邦最大河ノ意ナリ源ヲ
上野ノ文珠山ニ發シ山間ヲ南流シ左右ノ諸山ヨリ發ス
ル溪流ヲ集メ沼田ヲ過キテ左朝流品川ヲ合セ白井ニ至
テ右朝流吾妻川ヲ容レ初メテ平地ニ出テ數派ヲ分テ灌

田ノ用ニ供ス其最大ナル者ヲ廣瀨川ト云フ次テ本流ハ
前橋ヲ過キ武藏ノ國境ニ到ルヤ右朝流烏川ヲ受テ烏川
ハ碓氷、鑄神流ノ諸水ヲ合スルモノナリ烏川ヲ納ル、ノ
後ハ東流シテ武藏ノ國界ヲ劃シ古河ニ至テ左朝流渡瀨
川思川ノ二水ヲ合セ又中川ヲ支出シ次テ二大派ヲ分ツ
其北派ヲ赤堀川ト云ヒ南派ヲ權現堂川ト云フ二派關宿
ニ於テ復々合シ以テ東南ニ流レ次テ左朝流鬼怒川蠶養
川ヲ容レ手賀沼印幡沼ノ餘水ヲ吞ミ銚子港ニ至テ海ニ
入ル水路約七十里烏川ノ合流スル處ヨリ舟筏ヲ通スハ
シ其水源ヨリ權現堂川赤堀川ヲ分ツ迄ヲ上利根ト稱シ
其岐分点ヨリ蠶養川ニ至ルヲ中利根ト稱シ以下河口

ニ至ルヲ下利根ト稱ス權現堂川ノ水關宿ノ西ヨリ南流シテ東京
灣ニ注クモノ之ヲ江戸川一ニ小利根ト云フ蠶養川ノ本
河ニ會スル所ヨリ東ニ岐シテ霞ヶ浦ニ横出スルモノ之
ヲ新利根ト云フ荒川アリ源ヲ秩父ノ山中ニ發シ東南ニ
曲流シ初メ大宮ノ北ヲ過キ次テ熊谷ノ南ヲ流レ上老袋
ニ至テ右朝流入間川ヲ合ス川越町ハ其末流ニアリ本流
ハ浦和ノ西ヲ過キ東京ノ北ニ至リ俄ニ折レテ南流シ更
ニ隅田川ト稱シ府下ヲ過キテ東京灣ニ注ク水路約五十
二里多摩川アリ甲斐大菩薩嶺ニ發シ甲斐ニ在テハ丹波
川ト稱シ東流シテ武藏ニ入り八王子府中ノ中間ヲ流レ羽
田ニ至テ東京灣ニ入ル水路約三十八里下流ヲ六郷川ト云

其上流ヨリ水ヲ東京市内ニ引キ以テ飲料ニ供ス多摩川上水是ナリ富士河アリ源ニアリ共ニ甲斐ニ在リ一ハ八ヶ嶽ノ西南ニ登レ一ハ甲武信ヶ嶽ノ東南ニ登レ二流甲府ヲ相擁シ市川町ノ北ニ来テ相合シ次テ南流シテ駿河ノ中央ヲ過キ南流シテ海ニ入ル水路約二十九里小舟ニ依テ下ルヲ得大井河アリ源ヲ白根ノ山脉ニ登レ南流駿遠二國ノ界ヲ劃シ川尻ニ至テ海ニ入ル水路約二十五里天龍川アリ源ヲ信濃ノ諏訪湖ニ登レ山間ヲ南下シ遠江ヲ貫キ下流ニ派ニ分レ掛塚港ニ至テ海ニ入ル水路約四十三里富士大井天龍ノ三河ハ共ニ其水源ノ高キヲ以テ傾斜甚々急ナリ故ニ其水激奔レ流勢頗ル急ナリ而テ

右三者中富士河ハ急流ヲ以テ最モ有名ナリ本曾河アリ源ヲ信飛界ノ山脉中ニ登レ初メハ南流シ漸ク西南ニ向ヒ美濃ニ入り川合村ニ至リ右朝流飛驒川ヲ容ル、ノ後美濃尾張ノ國界ヲ畫シ次テ南ニ轉シテ小藪村ニ至リ右朝流長良川ヲ納レ油島ニ来テ又揖斐川ヲ合セ下流數派ニ分レ其本流ハ伊勢ニ入り桑名ニ至テ海ニ入ル水路約四十六里飛驒川ヲ容ル、ノ地ヨリ舟筏ヲ通ス
内海ノ水経ニ渡河アリ源ヲ近江ノ琵琶湖ニ登レ近江ニ在テハ勢多川ト称シ大津ノ南ヲ流レテ山城ニ入り更ニ宇治川ト称シ伏見ヲ過キ淀ニ至テ右朝流桂川ヲ納レテ淀河ト称シ又左朝流木津川ト會シ摂津河内ノ國境ヲ画

下流撰津ニ到テ數派ニ分レ大坂府下ヲ過キテ大阪灣ニ入ル水路琵琶湖口ヨリ河口ニ至ル約二十里此河水路長カラスト雖モ源ヲ大湖ニ祭スルヲ以テ水量頗ル多シ故ニ灌溉ノ利多シ京阪間運河ノ用ヲ為スヲ以テ船舶ノ往來頗ル繁シ東大河アリ源ヲ美作ノ北境人形山ニ祭シ南流津山ヲ過ク故ニ美作ニ在テハ津山川ト名ク左朝流倉敷川ヲ合シ備前ニ來リ尚ホ南流シ兒島灣口ニ注ク水路約三十一里西大河アリ一ニ旭川ト云フ源ヲ美作ノ西北隅ナル山中ニ祭シ南流シ美作ニ在テハ高田川ト稱ス暫ク東南ニ向ヒ備前ノ界ヲ画シ備前ニ入テ再ヒ南流シ岡山ヲ過キテ兒島灣ニ注ク水路約三十七里

日本海ノ水經ニ雄物河アリ源ヲ陸前羽後ノ境界山脈ニ祭シ初メ北流シ右朝流横手川鞆瀬川ノ二流ヲ容ルノ後西北ニ向ヒ下流秋田ノ西傍ヲ流シ土寄ニ到テ海ニ入ル水路約三十六里最上河アリ源ヲ岩代境ナル山脈中ニ祭シ上流ヲ松川ト云フ米澤ヲ過キ北流シテ山形ノ西ヲ過キ下流西ニ轉シ羽後ヲ界シ酒田港ニ至リ海ニ入ル其西ニ折、處ヨリ舟楫ヲ通ス水路約六十二里阿賀河アリ上流二川ヨリ成ル共ニ岩代ニ在リ一ヲ只見川ト云フ源ヲ岩代上野ノ交界点ナル小瀬沼ニ祭シ北流シテ岩代越後ノ國界ヲ画シ後岩代ニ入り越後境ノ山脈ニ平行ス一ヲ日橋川ト云フ源ヲ猪苗代湖ニ祭シ西流シ館野ニ至テ

二川相會シ是ヨリ阿賀河ト称シ尚ホ西流シテ越後ニ入
リ同方向ヲ逐フテ松ヶ寄ニ至リ海ニ入ル水路約五十七
里河口ヨリ泝ル下八里餘舟楫ヲ通スヘシ信濃河アリ信
濃ニ在テハ千曲河ト云フ源ヲ甲信ノ界ナル金峰山ニ登
シ西北ニ流レテ小室及上田ヲ過キ北折シテ西條山松代
ノ西ヲ過キ川合ニ至テ左朝流犀川ヲ納ル犀川ハ源ヲ駒
ヶ嶽ニ發シ木曾河ト相背馳シ松本ノ西ヲ過キ下流東北
ニ轉シ長野ノ南ヲ過キ本流ニ歸レ川中島ヲ相擁ス本流
ハ尚ホ千曲川ノ称ヲ存シ越後ニ入テ信濃河ト称シ同方
向ヲ逐ヒ河口ニ至テ右朝流魚沼川ヲ容レ次テ長岡ノ西
ヲ過キ三條ニ至テ右朝流五十嵐川ヲ受ケ其他許多ノ衆

流ヲ容ル故ニ俗ニ八十八水川ト云フ新潟港ニ至リ海ニ
入ル水路約百里上流ハ水勢激流スト雖モ越後ニ入り平
野ニ出ルニ及ニテ靜流ニ舟楫ノ便、灌溉ノ利、甚タ多シ神
通河アリ上流ヲ宮川ト云フ源ヲ飛彈ノ中央高地ニ發シ
木曾河ノ右朝流飛彈川ト相背馳シ北流シテ高山ヲ過キ
次テ越中ニ入り下流富山ヲ過キ東岩瀨ニ至テ海ニ入ル
水路約五十二里郷ノ河アリ上流ヲ吉田川ト云フ安勢ニ
在リ源ヲ石見界ナル山脈中丸瀨山ニ發シ東流シテ備後
ニ入り三次ニ至テ右朝流三次川及櫃田川ヲ容レ更ニ郷
ノ河ト称シ俄ニ北折シテ石見ニ入り次テ西ニ轉シテ渡
津ニ至リ海ニ入ル水路約五十里餘舟楫ヲ通スル二十里許

本土沼湖ノ主ナルモノヲ舉レハ

太平洋ノ水経ニ陸奥ニ小河原沼及ヒ十輪田湖アリ小河
原沼ハ周圍十三里直チニ海ニ通シ十輪田湖ハ周圍十里
相坂川ノ水源ナリ下總ニ印旛沼アリ周圍十二里利根河
ニ通ス常陸ニ霞浦アリ周圍三十六里亦利根河ニ通ス下
野ニ中禪寺湖アリ周圍八里鬼怒川ノ右朝流大谷川ノ水
源ナリ

内海ノ水経ニ近江ニ琵琶湖アリ周圍七十三里本邦第一
ノ大湖ニシテ淀川ノ水源ナリ

日本海ノ水経ニ羽後ニ八郎潟アリ周圍十五里直チニ海
ニ通ス岩代ニ猪苗代湖アリ周圍十六里阿賀河ノ水源ナリ

リ近來東畔ニ鑿渠ヲ開キ阿武隈河左岸ノ曠野ニ灌漑ス
出雲ニ中海及ヒ宍道湖アリ中海ハ周圍十六里直チニ海
ニ通ス宍道湖ハ周圍十三里松江ノ南ヨリ中海ニ入ル

第五節 管區及名邑

本土ハ畿内東海東山北陸山陰山陽ノ五道及南海道ノ一
部紀伊
淡路ヲ以テ成リ三府三十一縣ヲ置キ之ヲ分管ス左ニ
各府縣ノ管地物産及管内ノ名邑ヲ列叙セン

東京府ハ武藏ノ一部即十五區六郡及伊豆七島八丈島小
笠原島ヲ管ス面積五十二方里人口約一百五十五万九千
物産ノ主ナルモノヲ東京ノ袋物錦繪淺草海苔トス
東京市ハ武藏平原ノ一隅ニ位ニ東京灣ニ臨ミ隅田川ノ

河口ニシテ其兩岸ニ跨ル廣袤東西三里南北四里人口約
一百三十万旧ト江戸ト称シ徳川幕府ノ在リシ處ナリ維
新ノ際皇居ヲ茲ニ奠メテ東京ト云フ中央政府所在
ノ地ニシテ諸官廳近衛及第一師團ノ諸兵營アリ全國ノ
首府ナリ大學其他高等ノ諸専門學校アリ本邦文學ノ中
心ナリ又道路四通漕運ニ便シテ百貨輻輳ニ実ニ関東商
業ノ中心ナリ
千住人口約一千四百板橋人口約六百内藤新宿人口約七百品川人口約一千四町ハ
昔日ハ四宿ト称シ驛次タリシカ今日ハ一小都會ヲ成シ
東京ヨリ諸方ニ通スル道路ノ起点トス
伊豆七島ハ伊豆ノ東南ニ點在シ八大島ハ更ニ其東南ニ

在リ居民養蠶織ヲ勉メ其八大産ノ如キハ世人島名ヲ
以テ称スルニ至ル小笠原ハ一ニ無人島ト名ツク遠ク八大
島ノ南ニ隔絶セル群島ナリ文録中小笠原貞頼航海シテ
始メテ之ヲ檢出シ後往來久シク中止ス維新ニ至リ士民
ヲ移シテ開墾シ東京府ノ管轄ニ隸シ島司ヲ父島ニ置キ
全島ヲ統治セシム人口漸ク繁滋シ方今ハ既ニ七百ニ及
フト云フ
京都府ハ山城丹後一圓丹波過半ニ即チヲ管ス面積二百
九十六方里人口八十七万五千産物ノ較著ナルモノヲ京
都ノ織物漆物清水焼宇治ノ茶丹波ノ煙草丹後ノ縮緬撰
糸トス

京都市ハ山城ノ中央ニ在リ賀茂川ニ臨ム廣袤東西一里
余南北二里人口約二十七万九千桓武天皇奠鼎以來歷代
ノ帝都タリ平安城ト称ス明治ノ初メ皇居ヲ東京ニ移セ
シヨリ或ハ之ヲ西京ト称ス往古ハ左右二京ヲ分ツ今ハ
其左京ノミヲ存ス街衢整然東西北三面山ヲ帶ニ南一面
閑豁平坦ニシテ伏見ニ連リ運河アリ淀川ニ通シ運漕ニ
便ス近年琵琶湖疏水ノ事業亦成ル皇宮アリ府廳アリ高等
中學校アリ神社佛閣多ク名所旧蹟ニ富ム
伏見町人口約一
万七千ハ淀川ニ臨ム馬頭ニシテ京坂間ノ要地トス
土偶團扇ノ製作ヲ以テ名アリ
大阪府ハ河内和泉一円摂津七郡ヲ管ス面積百十五方里

人口百二十八万一千産物ノ著名ナルモノヲ河内ノ木綿
堺ノ段氈又物大阪ノ鯨細工藤細工等トス
大阪市ハ摂津ノ東南淀河ノ河口ニ位シ大阪湾ニ臨ム人
口約三十六万街衢方正河水分流溝渠縱横橋梁頗ル多シ
府廳アリ豪富家擔ヲ兵ヲ実ニ本邦商業上極要ノ地ト
ス蓋漕運ノ便海内第一タルヲ以テナリ城アリ規模廣大
名城ト称ス今ハ第四師團ノ司令本部ヲ置ク
堺町人口約
五万ハ古時有名ナル海港ナリ和泉ノ北隅ニ在リ
大和川ノ河口ニ臨ム大阪ヲ距ル約三里今ハ鉄道ヲ通ス
神奈川縣ハ相模一圓武藏六郡ヲ管ス面積二百二十九方
里人口約九十四万八千物産ノ著名ナルモノヲ相模ノ細

工物武藏ノ八王子絹トス

横濱市ハ武藏ノ南隅ニ在テ東京灣ニ瀕シ人口約十二万
二千五港ノ一ニシテ内外ノ船艦常ニ碇泊シ縣廳アリ街
衢整壯貿易繁多海内第一トス之ニ亞ク名邑ヲ八王子人口約二
万三トス武藏ノ南境ニ在甲州街道ニ臨ム横須賀町人口約一
万七千
ス相州三浦郡半島ノ東岸ニ瀕ス軍港ナリ海軍造船所ア
リ第一海軍區ノ鎮守府アリ浦賀町人口約一
万三千トス同半島ニ在
ル良港ナリ嘉永年間初メテ外國船ノ到リシ處ナリ鎌倉
トス其西ニ在リ源頼朝ノ幕府ヲ開キシ處ニシテ旧跡多シ小
田原人口約一
万四千トス相模ノ西南隅ニ在リ古ヘ北條氏ノ據リシ
處タリ東海道ニ臨ム城アリ箱根ノ險ヲ守ルニ供ス

兵庫縣ハ播磨但馬淡路一圓摂津四郡丹波二郡ヲ管ス面
積五百五十六方里人口約五十二万一千産物ノ著名ナル
モノハ播磨ノ明石縮高砂漆姫路革但馬ノ銀柳行李淡路
ノ石材摂津伊丹酒トス
神戸市ハ摂津ノ西南隅ニ在テ大阪湾ニ臨ム五港ノ一ナ
リ人口約十三万四千湊川ヲ挾ミ兵庫ト一市街ヲ成シ縣
廳アリ内外ノ船舶常ニ輻湊シ互市ノ盛ナル横濱ニ譲テ
ス之ニ亞ク名邑ヲ姫路市人口約二
万五千トス播磨ニアリ第八
旅團司令部ノ在ル處ニシテ兵營アリ明石町人口約一
万九千トス
播磨ノ東境ニ在リ明石峽ニ臨ム西ノ宮人口約一
万一千トス撰
津ニ在テ神戸ト大坂トノ中間ニ位ス尼ヶ崎人口約一
万三千ト

ス西ノ宮ノ東ニ在リ淀河ノ支流中津川ノ河口ニ臨ム
新瀉縣ハ越後佐渡一圓ヲ管ス面積八百二十四方里人口
大約百六十六万物産ノ著名ナルモノヲ越後ノ縮上布佐
渡ノ金銀トス

新瀉市ハ信濃河ノ河口ニ臨ム五港ノ一ナリ然レモ港灣
良カラス夏秋ノ候ニ非ラサレハ船舶到ル稀ナリトス人
口約四万六千縣廳ノ在ル處ナリ之ニ亞ク名邑ヲ新登田
町人口約一トス新瀉ノ東ニ在リ城アリ今兵營第十置ク高田町人口約二万トス荒川一名關川臨ム直江津町人口約九千トス荒川ノ河口ニ臨ム北海ノ一要害ナリ信越鐵道ノ起
点ヲ占メ漸ク繁榮ヲ加フ相川町人口約一トス佐渡ニ在

リ西岸ニ瀕ス

埼玉縣ハ武藏十七郡及下総一郡ヲ管ス面積二百六十五
方里人口約百〇五万物産ノ主ナルモノヲ秩父絹トス
浦和町ハ東京ノ北七里ニアリ中山道ノ一驛ニ過キナリ
シカ縣廳ヲ置キシ以未漸ク繁昌ス人口約六千其他ノ名
邑ヲ川越町人口約一トス浦和ノ西北ニ在リ熊谷町人口約一トス川越ノ北ニ在リ

千葉縣ハ安房上総一圓下総八郡ヲ管ス面積三百二十六
方里人口百十七万二千産物ノ著名ナルモノヲ安房ノ磨
砂上総ノ茶下総流山ノ味噌醬油トス
千葉町ハ下総ノ南隅ニ在リ東京灣ニ瀕ス人口二万一千

奥州地方志卷之二

縣廳ノ在ル所ナリ其他ノ名邑ヲ佐倉人口約七十トス千葉ノ

東北ニシテ印幡沼ノ南ニ在リ兵營アリ第二旅團司令部

ノ所在ナリ船橋町人口約一トス千葉ノ西北ニ在リ東京

湾ニ臨ム本銚子町人口約一トス下総ノ東南利根河ノ河

口ニ臨ム繁港ナリ木更津人口約七十トス上総ニ在リ東京湾

ニ臨ム要港ナリ

茨城縣ハ常陸一田及ヒ下総六郡ヲ管ス面積三百八十五

方里人口約一百万物産ノ著名ナルモノヲ常陸ノ大理石

紙煙草下総結城ノ緒トス

水戸市ハ那珂川ノ末流ニ瀕ス人口約二万五千縣廳ノ在

ル所ナリ之ニ垂ク名邑ヲ湊町人口約一トス那珂川ノ河

口ニ臨ム繁港ナリ石岡町人口約一トス霞浦ノ西岸ニ瀕ス

結城町人口約一トス下総ノ北隅ニ在リ

群馬縣ハ上野一田ヲ管ス面積四百七方里人口約七十二

万物産ノ主ナルモノヲ礦物生糸トス

前橋町ハ管内ノ中央ニ在リ利根河ニ瀕ス人口約二万七

千縣廳ノ在ル所ナリ之ニ垂ク名邑ヲ高崎町人口約二万

トス前橋ノ西南ニ在リ烏川ニ瀕ス中山道ト三國街道ト

ノ合点ニ臨ム兵營第十九聯隊アリ桐生町人口約一トス前橋

ノ東ニ在リ伊香保草津ハ山間ノ僻村ニ過キカレ共ニ

温泉ヲ以テ名アリ

栃木縣ハ下野一田ヲ管ス面積四百十一方里人口六十八

奥州地方志卷之二

万四千物産ノ主ナルモノヲ鑛物生糸トス

宇都宮町ハ鬼怒川ノ西ニ在リ管内諸道ノ集合点ニ位ス

縣廳ノアル所ナリ人口約二万九千之ニ亞ク名邑ヲ足利

町人口約一トス管内ノ西南隅ニアリ渡良瀬川ニ瀕ス日

光ノ東照宮祠ハ山中ノ勝地ヲ占メ莊嚴頗ル美觀ヲ極ム

其名世上ニ高シ

奈良縣ハ大和一山ヲ管ス面積二百〇一方里人口四十九

万大和ノ飛白ハ最モ著名ノ産物ナリ

奈良町ハ管内ノ北境ニ偏在ス旧都ナリ南都又平城ト称

ス人口約二万四千縣廳ノ在ル所ナリ之ニ亞ク名邑ヲ郡

山町人口約一トス奈良ノ西ニ在リ大和ハ名勝旧跡ヲ以

テ世ニ聞ユ珠ニ檀原吉野ハ其名史衆ニ著シ

三重縣ハ伊賀伊勢志摩一圓及紀伊ノ二郡ヲ管ス面積三

百六十八方里人口九十一万物産ノ著名ナルモノヲ伊賀

ノ伊賀焼伊勢ノ萬古焼形紙綾子伊勢海鰯時雨蛤志摩ノ

真珠トス

津市ハ伊勢ノ中央ニシテ海ニ瀕ス人口約二万三千縣廳

ノ在ル處ナリ之ニ亞ク名邑ヲ桑名町人口約一トス伊勢

ノ北境ニシテ木曾河ノ河口ニ臨ム松坂町人口約一トス

津ノ南ニ在リ上野町人口約一トス伊賀ノ北境ニ在リ其

他伊勢ノ宇治ハ内宮ノ在ル處山田ハ外宮ノ在ル處ニシ

テ其名殊ニ高シ

愛知縣ハ尾張三河一圓ヲ管ス面積三百二十方里人口百四十四万四千物産ノ主ナルモノヲ尾張ノ類戸焼七寶焼鳴海絞大根米名古屋扇三河ノ御影石木綿トス

名古屋市ハ尾張ノ中央ヲ占メ庄内川其西北ヲ繞リ海岸ヲ距ル遠カラス東海道第一ノ要地タリ城アリ第三師團司令部ヲ置ク師團ノ諸營及縣廳皆城内ニ在リ人口十五万七千富庶繁華實ニ三府ニ並ク其他ノ名邑ヲ熱田町人口約一万トス名古屋ノ南ニ在ル要港アリ名古屋ト人家相運リ恰モ一市街ノ如シ一官町人口約一トス名古屋ノ西北ニ在リ津島町人口約一トス木曾河末流ノ一派ニ瀕ス岡崎町人口約一トス三河ノ西部ニ在リ矢矧川ニ瀕ス徳

川氏創業ノ地ナリ豊橋町人口約一トス三河ノ南部ニ在リ豊川ノ河口ニ臨ム

静岡縣ハ遠江駿河一圓及ヒ伊豆半島ヲ管ス面積五百。三方里人口百。五万八千物産ノ主ナルモノヲ遠江ノ石油椎茸駿河ノ半紙茶トス

静岡市ハ駿河ノ西部ニ在リ阿部川ノ末流ニ瀕ス人口約三万七千縣廳ノ在ル處ナリ之ニ画ク名邑ヲ沼津町人口約一トス駿河ノ東部ニ在リ海ニ瀕ス濱松町人口約一トス遠江ニ在リ濱名湖ニ近シ

山梨縣ハ甲斐一圓ヲ管ス面積二百八十九方里人口四十四万物産ノ主ナルモノヲ水晶葡萄甲斐絹トス

甲府市ハ甲斐ノ中央ヲ占ム人口約三万縣廳ノ在ル處ナリ古来要害ノ地ト称ス

滋賀縣ハ近江一國ヲ管ス面積二百五十八方里人口六十六万七千物産ハ長濱ノ縮緬ヲ以テ最モ有名トス

大津町ハ琵琶湖ノ南岸ニ濱ス人口約三万東海東山北陸三道ノ要衝ニ當ル京師ヲ距ル三里餘縣廳アリ兵營第九聯隊アリ

之ニ亞ク名邑ヲ彦根町人口約一トス琵琶湖ノ東岸ニアリ

岐阜縣ハ美濃飛驒一國ヲ管ス面積六百七十方里人口九十万九千物産ノ主ナルモノヲ美濃ノ紙茶飛驒ノ一位細工陶器トス

岐阜市ハ美濃ニ在リ長良川ノ左岸ニ臨ム人口約二万六千縣廳ノ在ル處ナリ之ニ亞ク名邑ヲ大垣町人口約二トス

岐阜ノ西南ニ在リ高山町人口約一トス飛驒ノ中央ニ在リ

長野縣ハ信濃一國ヲ管ス面積八百五十三方里人口百十一万一千物産ノ主ナルモノヲ生糸織物更科蕎麥トス

長野町ハ信濃ノ北部ニ在リ善光寺ト市街相連リ人口約二万六千縣廳ノ在ル處ナリ之ニ亞ク名邑ヲ上田町人口約一トス

トス信濃ノ南部ニ在リ千曲川ニ瀕ス飯田町人口約一トス信濃ノ南部ニ在リ天龍川ニ瀕ス松本町人口約二トス

宮城縣ハ陸前殆ント一國氣仙郡及ヒ磐城ノ一部ヲ管ス

其地也

面積五百四十方里人口七十三万六千物産ノ主ナルモノ
ヲ織物埋木細工馬トス

仙臺市ハ陸前ノ南部ニ在リ廣瀬川ニ臨ム古来奥羽ヲ鎮
スルノ要地ト稱ス城アリ第二師團ノ司令部ヲ置ク縣廳

アリ諸兵營アリ其前後ニ連ル市街繁榮奥羽第一トス人
口約八万六千之ニ亞ク名邑ヲ石巻所人口約一トス北上

河ノ河口ニ臨ム要港ナリ塩竈所トス仙臺ト石巻トノ中
間ニ在リ松島ノ勝地アリ所謂我邦三景ノ一ナリ安藝ノ

後ノ天ノ橋立トヲ依
セテ我邦ノ三景ト稱ス
福島縣ハ岩代一圓及ヒ磐城過半十一ヲ管ス面積八百四
十六方里人口九十一万三千物産ノ主ナルモノヲ生糸織

物會津塗物三春ノ馬トス

福島町ハ岩代ノ東部ニ在リ阿武隈河ニ瀕ス人口一万六
千縣廳ノ在ル處ナリ之ニ亞ク名邑ヲ白川町人口約一ト

ス磐城ノ南境ニ偏在シ阿武隈河ノ上流ニ臨ム若松人口
約二

岩手縣ハ陸中殆ント一圓一郡ヲ陸前ノ一小部一郡及陸奥
ノ一小部一郡ヲ管ス面積八百九十九方里人口約六十五万

六千物産ノ主ナルモノハ南部縮緬駒トス

盛岡市ハ陸中ノ北部ニ在リ北上河ノ上流ニ瀕ス人口約
三万一千縣廳ノ在ル處ナリ之ニ亞ク名邑ヲ一ノ関トス
陸中ノ南境ニ在リ

青森縣

陸奥殆ント一圓

一郡ヲ

ヲ管ス面積六百〇七方

里人口五十三万物産ノ主ナルモノヲ漆器馬トス

青森町ハ青森灣ニ臨ム北海道ニ往來スル要港トス人口

約二万縣廳ノ在ル處ナリ兵營第五聯隊アリ市外ニ在リ其他

ノ名邑ヲ弘前市人口約三万トス陸奥ノ西部岩木川ノ上

流ニ瀨ス八戸町人口約一万トス陸奥ノ東南隅馬淵川ノ河口

ニ臨ム一方ノ繁港ナリ

山形縣

ハ羽前一圓及羽後ノ一小部

一郡ヲ

管ス面積六百方

里人口七十四万一千物産ハ米澤糸織ヲ以テ最有名トス

山形市ハ羽前ノ東境ニ偏在ス人口約二万八千縣廳ノ在

ル處ナリ之ニ亞ク名邑ヲ米澤市人口約一万トス山形ノ南

最上河ノ上谷ニ在リ新庄町人口約一千トス羽前ノ北部ニ

在リ鶴岡町人口約九千トス羽前ノ西部ニ在リ酒田町人口約二千

トス羽後ノ西北隅最上河ノ河口ニ瀨ス北海ノ一要港

ナリ

秋田縣

ハ羽後殆ント一圓

一郡ヲ

及陸中ノ一小部一郡ヲ管

ス面積七百五十四方里人口六十八万二千人物産ノ著名

ナルモノヲ畝織春慶塗トス

秋田市ハ雄物河ノ末流ニ瀨ス人口約二万九千縣廳ノ在ル

處ナリ之ニ亞ク名邑ヲ土崎港町人口約二千トス雄物河ノ河口

ナル港ナリ能代港町人口約二千トス能代河ノ河口ナル港

ナリ

福井縣ハ若狹越前一圓ヲ管ス面積二百七十二方里人口五十九万六千物産ノ著名ナルモノヲ若狹ノ若狹塗越前ノ奉書細奉書紙トス

福井市ハ越前ノ中央ニ在リ足羽河ニ瀕ス人口約四万縣廳ノ在ル處ナリ之ニ亞ク名邑ヲ三國町人口約一万トス九頭龍河口ナル港ナリ武生町人口約一万トス福井ノ南ニ在リ敦賀町人口約一万五千トス敦賀灣ニ臨ミ鐵道線ノ盡頭ニ在ル良港ナリ

石川縣ハ加賀能登一圓ヲ管ハ面積二百七十七方里人口七十四万五千物産ノ重ナルモノヲ加賀ノ九谷燒加賀縮象眼細工能登ノ輪島塗トス

金澤市ハ加賀ノ北部ニ在リ海岸ヲ距ル遠カラス人口九万四千縣廳ノアル處ナリ城アリ第六旅團ノ司令部ヲ置ク兵營亦城内ニ在リ之ニ亞ク名邑ヲ小松人口約一万三千トス金澤ノ西ニアリ大聖寺人口約九千トス加賀ノ西境ニ在リ七尾町人口約一万一千トス能登ニ在リ七尾灣ニ瀕ス良港ナリ輪島町人口約一万トス能登ノ外海ニ瀕ス

富山縣ハ越中一圓ヲ管ス面積二百六十六方里人口七十四万物産ノ主ナルモノヲ銅器、鉄器、製藥トス

富山市ハ神通河ノ末流ニ瀕ス賣藥ヲ以テ名アリ人口五万七千縣廳ノ在ル處ナリ之ニ亞ク名邑ヲ高岡市人口約二万八千トス富山ノ西ニ在リ魚津町人口約一万三千トス富山ノ東北ニ

在リ海ニ瀕ス港ナリ新港町人口約一トス射水河ノ河口ナル良港ナリ港ヲ伏木港ト称ス

鳥取縣ハ因幡伯耆一國ヲ管ス面積二百二十四方里人口三十九万四千物産ノ主ナルモノヲ白珊瑚トス

鳥取市ハ因幡ノ千代川ノ末流ニ濱ス人口約二万七千縣廳ノ在ル處ナリ之ニ亞ク名邑ヲ米子町人口約一トス伯耆ノ西境ニ在リ中海ニ瀕ス

島根縣ハ出雲石見隱岐一國ヲ管ス面積四百三十五方里人口六十九万二千物産ノ主ナルモノヲ出雲ノ鉄、宍棋、松江鱧石見ノ銀鉄、半紙、隱岐ノ木材トス就中出雲石見ノ鉄

ハ其株堀ノ多キ山陰道中第一トス

松江市ハ宍道湖ノ漏口ニ臨ム商業ノ盛ナル山陰道中第一トス人口約三万五千縣廳所在ノ地ナリ

岡山縣ハ美作備前備中一國ヲ管ス面積四百二十方里人口百。六万二千物産ノ著名ナルモノヲ美作ノ雲齊木

綿備前ノ伊部陶器備中ノ紙トス

岡山市ハ備前ノ西部旭川ノ末流ニ沿ヒ兎島灣ニ接ス人口四万七千縣廳ノアル處ナリ之ニ亞ク名邑ヲ津山人口約一トス美作ノ中央ニ位シ東川ニ瀕シ運輸ニ便ス

廣島縣ハ備後安藝一國ヲ管ス面積五百二十方里人口百二十八万九千物産ノ重ナルモノハ備後ノ備後表、保命酒、安藝ノ鉄礦、牡蛎トス抑鉄ハ中國一般ノ特産物ニシテ特

ニ安藝ハ其産額本邦第一トス而シテ備後モ亦之ヲ産出スル_ル少カ_キヲス

廣島市ハ安藝ノ中央ニ在リ阿部川ノ河口ニ臨ミ河水市街ニ分流ス商業繁盛俗ニ中國ノ大坂ト稱ス人口八万三千縣廳ノ在ル處ナリ城アリ第四師團ノ司令部ヲ置ク諸兵營アリ之ヲ並ク名邑ヲ尾道町人口約一トス備後ニ在リ要港ナリ福山町人口約一トス備後ノ東部ニ在リ其他廣島灣ニ吳港アリ第二海軍鎮守府ノ在ル處ナリ灣内ニ江田島嚴島等アリ江田島ハ海軍兵學校ノアル處嚴島ハ我邦三景ノ一ナリ

山口縣ハ周防長門一國ヲ管ス面積三百八十九方里人口

九十一万四千物産ノ著名ナルモノヲ岩國縮布長門ノ鹿子紋赤間硯石炭トス就中長門ハ石炭ニ富メリ

山口町ハ周防ノ西隅ニ位シ人口約一万四千縣廳所在ノ地ナリ四面山ヲ帶ブ之ニ並ク名邑ヲ赤間関市人口約一トス一ニ馬関ト云ヒ又下ノ関ト稱ス市街ハ海峡ノ北岸ニ

臨ミ水陸輻輳ノ要地ナリ萩町人口二万トス阿武川ノ下流ニ沿ヒ北海ニ濱ス

和歌山縣ハ紀伊殆ント一圓ニ即チヲ管ス面積三百十方

里人口六十二万三千物産ノ主ナルモノハ密柑木材黒江ノ塗物トス

和歌山市ハ紀伊川ノ河口ニ在リ人口約五万六千縣廳ノ

アル所ナリ高業頗ル隆盛之ニ亞ク名邑ヲ新宮町人口約一萬
トス東岸ニ在リ管内巨利多シ高野山ヲ以テ其最ナルモ
ノトス

本土ノ國道線路京都以東ノモノハ東京ヲ以テ其中心ト
ス茲ニ北方ヨリ逐次之ヲ説明ス

第一東京ヨリ下総ノ千葉ニ達スルモノ之ヲ千葉街道ト
云フ

第二東京ヨリ千住駅ヲ經テ水戸ニ至ルモノ之ヲ水戸街
道ト云ベ水戸ヨリ以北海岸ニ沿ヒ岩沼ヲ經テ仙台ニ至
ルモノ之ヲ陸前濱街道ト云フ

第三千住駅ヨリ宇都宮ヲ經テ福島ニ至リニ途ニ分レ一

ハ益々北進シテ陸前岩沼駅ニ至リ前者ニ合シ仙臺ニ達
シ更ニ北進シテ盛岡中山峠ヲ過キ青森ニ至ルモノ是ナ
リ一ハ福島ヨリ岐シテ枕甲嶽ノ墜道ヲ過キ米沢山形秋
田ヲ經矢立峠ヲ踰ヘテ青森ニ至リ前者ト合スルモノ是
ナリ之ヲ総称シテ奥羽街道ト云フ青森ヨリ津輕峽ヲ渡
リ函館ニ達スル者ハ北海道ノ道路線ニ連絡ス

第四東京ヨリ武州ノ浦和熊谷上野ノ新町ヲ經碓氷ヲ踰
一信州追分ヲ經和田塩尻鳥井ノ三峠ヲ踰ヘ美濃ノ加納
駅ニ至テ尾張街道ニ交叉シ垂井駅ニ至テ美濃路ニ合シ
関ヶ原ヲ經テ近江ノ艸津ニ到リ東海道ニ合スルモノ所
謂中山道是ナリ此線路中武州熊谷駅ヨリ岐シテ前橋ニ

至ルモノ之ヲ伊勢崎街道ト云ヒ上野新町駅ヨリ岐レテ
前橋ニ至リ前者ト合シ清水谷越ヲ踰ヘテ新瀉港ニ至ル
モノ之ヲ新瀉街道ト云ヒ信濃追分驛ヨリ岐レテ長野ヲ
經越後直江津ニ至ルモノ之ヲ北國街道ト云ヒ美濃関ヶ
原ヨリ岐レテ虎杖峠ヲ踰ヘ福井金澤富山ヲ經北海ノ海
岸ニ沿ヒ越後直江津ヲ過キ新瀉港ニ達スルモノ所謂北
陸道是ナリ

第五東京ヨリ八王子ヲ經甲府ニ至ル者之ヲ甲州街道ト
云フ

第六東京ヨリ神奈川驛ヲ經箱根峠ヲ踰ヘ静岡濱松熱田
四日市ヲ過キ鈴鹿峠ヲ越ヘ草津駅ニ至テ中山道ト合シ

大津ヲ經テ西京ニ達スルモノ所謂東海道是ナリ此線路
中神奈川駅ヨリ岐シ横濱ヲ經横須賀ニ至ルモノアリ又
尾張ノ熱田驛ヨリ岐シ名古屋ヲ經清州ニ至テ二岐スル
モノアリ一ハ中山道ヲ交叉シテ岐阜ニ通ス之ヲ尾張街
道ト名ケ一ハ大垣ヲ過キ垂井駅ニ至テ中山道ニ合ス之
ヲ美濃路ト名ケ又伊勢ノ四日市ヨリ岐シ津ヲ經テ宗廟
ニ達ス所謂参宮道是ナリ

京都以西ノ線路ハ京都ヲ以テ起点トス

第一京都ヨリ西祭シ丹波ノ亀岡因幡ノ鳥取出雲ノ松江
ヲ經テ津和野越ヲ踰ヘ山口ニ至ルモノ所謂山陰道是ナ
リ

第二京都ヨリ南發シ烏羽山崎ヲ過キ神戸ニ至ルモノ之
ヲ播摩街道ト云フ此線路更ニ西シ明石姫路岡山廣島ヲ
通過シ赤間關ニ至ル所謂山陽道是ナリ右線路中岐線四
アリ其一明石ヨリ岐シテ淡路ニ通シ四國ニ渡ルモノ其
二姫路ヨリ岐シテ三日月驛ニ至リ二線ニ分レ一ハ志戸
坂峠ヲ踰ヘ鳥取ニ至テ山陰道ニ連リ一ハ四十曲峠ヲ踰
ヘ伯耆ノ米子ニ至テ山陰道ニ合スルモノ其三岡山ヨリ
岐シテ下津井港ニ至リ四國ノ丸龜ニ渡ルモノ其四周防
ノ官市驛ヨリ岐シテ山口ニ至リ山陰道ニ會スルモノ是
ナリ

第三京都ヨリ南發シ伏水渡ヲ過キ渡河ノ左岸ニ沿フテ

大阪ニ至ルモノ其大阪ヨリ岐シテ西スルモノハ西ノ官
ニ至テ播磨街道ニ合シ南スルモノハ和歌山ニ達ス

第四京都ヨリ伏水宇治ヲ過キ大和ノ奈良ニ至ルモノ所
謂奈良街是ナリ

鐵道線路亦東京ヲ中心トシテ新橋新宿上野ヲ以テ其起
点トス而シテ此三点亦相通シ往復ス左ニ諸線ヲ枚擧セ
ン

第一上野ヨリ發スルモノハ赤羽大宮小山宇都宮仙臺盛
岡ヲ經テ青森ニ通ス此線路中ヨリ岐分スルモノ數條アリ
其一赤羽ヨリ分ル、者ハ新宿ニ連ナリ其二大宮ヨリ
分ル、者ハ高崎ニ至テ又分レ一ハ前橋ニ至リ一ハ碓氷

峠ノ東麓横川ニ至ル此線路ハ碓氷峠ヲ踰ヘテ其西麓ナ
ル信濃輕井沢驛ヨリ越後直江津ニ達スル線路所謂信越
鐵道ニ連ルヲ期スルモノナレト山路險阻ナルヲ以テ未
タエヲ竣ヘス姑ラク鐵道馬車ニ由リ假ニ其間ノ連絡ヲ
通ス其三小山駅ヨリ右ニ岐スルモノハ結城ヲ經テ水戸
ニ達シ左ニ岐スルモノハ栃木足利ヲ過キテ前橋ニ達ス
其四字御宮ヨリ岐スルモノハ日光ニ至ル其五仙臺ヨリ
分ル、モノハ塩竈ニ至ル
第二新宿ヨリ發スルモノハ三線アリ其西スルモノハ八
王子ニ達シ北スルモノハ赤羽ニ連ナリ南スルモノハ品
川ニ連ナル

第三新橋ヨリ發スルモノハ横濱大船國府津大府米原草
津京都大阪神戸姫路岡山福山ヲ經テ三原ニ達ス此線ハ
更ニ延テ赤間關ニ通スルヲ期スル者トス此線路中ヨリ
岐分スルモノ數條アリ其一大船ヨリ分ル、モノハ横須
賀港ニ達ス其二大府ヨリ分ル、モノハ武豊港ニ達ス其
三米原ヨリ分ル、モノハ敦賀港ノ金崎ニ達ス其四草津
ヨリ分ル、モノハ四日市ニ達ス所謂關西鐵道是ナリ此
線ハ更ニ延テ津及内外兩官ニ通スルヲ期スルモノトス
右ノ外大坂ヨリ發スルモノニ條アリ一ハ難波ヨリ堰ニ
至リ一ハ湊町ヨリ龜瀨ニ至リ更ニ玉寺ヨリ奈良ニ通ス
但シ龜瀨玉寺間ハ所謂龜瀨ノ險アリ一旦隧道ヲ鑿通セ

シト雖不完全ニシテ未タ全通スルニ至ラス

沿岸航路ハ各港間相連接シ一々之ヲ枚擧スルニ暇アラ
ズ茲ニ横濱神戸新瀉ヲ以テ中心トシ唯其主ナルモノ
ニテ記ス

第一横濱ヨリ登シ東北ニ向フ者ハ萩濱宮古八ノ戸ヨリ
函館ニ至リ西南ニ向フモノハ半田四日市神戸ニ至ル

第二神戸ヨリ登スルモノハ四國ノ丸龜馬関若クハ九州
長崎ニ至ル

第三新瀉ヨリ登シ北ニ向フモノハ酒田及松前ニ至リ西
ニ向フモノハ直江津伏木金石敦賀宮津馬関ニ至ル

四國

第一節 位置境界

面積一千八百八十五方里

四國ハ本土ノ南九州ノ東ニアリ淡路島ヲ以テ本土ニ連
ル其地北緯三十二度四十二分土佐ノ南端ヨリ三十四度二十
八分讃岐ノ北端ニ至リ東經百三十一度五十九分伊豫ノ西端ヨリ
百三十四度四十四分阿波ノ東端ニ至ル北ハ内海ニ臨ミ東ハ
紀伊ニ對シ南ハ太平洋ニ浴シ西ハ九州豊後ニ對ス

第二節 海岸

海岸ノ形勢ヲ略説スレハ先ツ其最モ著ハルモノヲ西
端ノ佐田岬トス海上ニ突出スル九里許豊後ノ関岬ト相
對ス其間數里ニ過キス之ヲ嵯峨ノ関峽トス是ヨリ周圍
ヲ廻航ストスレハ先ツ燧灘トス其東北梶取岬ヲ廻レハ

内海トス海上島嶼多ク諸處ニ散在ス更ニ東スレハ鳴戸
峽トス有名ナル渦流アリ航海者ノ恐ル、處アリ次テ紀
伊峽ヲ出ツレハ太平洋トス太平洋ノ沿岸ニ岬ノ著シリ
突出スルモノ三アリ其東ニアルヲ蒲生田岬東南ニアル
ヲ室戸岬西南ニアルヲ蹉跎岬トス室戸蹉跎ノ二岬ヲ以
テ擁スル海ヲ土佐ノ沖トス

第三節 山脉

四國ノ山脉ハ總論ニ述ヘシ第三横脈ニ属スルモノニシ
テ東西ニ貫通ス第三横脈ノ九州ヨリ四國ニ入ルヤ初メ
土佐伊豫ノ國界ヲ画シ阿波界ニ到テ二派ニ分ル一ハ阿
波ニ入テ東南ニ向ヒ紀伊峽ニ盡ク脈中ノ高山阿波讃岐

ニ跨ルモノヲ雲辺寺山下シ伊豫土佐ニ跨ルヲ石槌山ト
ス石槌山俗ニ石鐵山又伊豫ノ高根ト称ス

第四節 河流

四國ノ最大河ヲ吉野河トス俗ニ之ヲ四國三郎ト云フ蓋
シ本州ノ坂東太郎九州ノ筑紫次郎ニ對スル名称ナリ源
ヲ土佐ノ北境石槌山ニ發シ東流シテ阿波ニ入り伊豫ヨ
リ来ル伊豫川ヲ合セテ尚ホ東流シ下流數派ニ分レ徳島
ヲ抱キテ海ニ入ル水路約四十九里

渡川アリ源ヲ土佐中央ノ山中津ノ山ニ發シ伊豫ヨリ来
ル大宮川ヲ合セ水路左右ニ回折スル數回下流ニ至リ右
朝流有岡川左朝流佐岡川ヲ入レ東流シテ海ニ入ル水路

約二十里

第五節 管區及名邑

四國ハ阿波讃岐伊豫土佐ノ四ヶ國ヲ以テ成リ四縣ヲ置キ之ヲ分管ス左ニ各縣ノ管域物産及管内ノ名邑ヲ揭示セン

徳島縣ハ阿波一圓ヲ管ス面積二百七十一方里人口六十七万六千物産ノ主ナルモノヲ縮織砂糖藍トス

徳島市ハ阿波ノ東岸吉野河ノ河口ニ臨ム繁港ニシテ人口約六万縣廳ノ在ル處ナリ之ニ亞ク名邑ヲ撫養町約一
千ハトス徳島ノ北ニアリ要港ヲ以テ名アリ淡路ヲ經テ本州ニ往來スル者必ス此港ヨリス

香川縣ハ讃岐一圓ヲ管ス面積百十三方里人口約六十六万物産ノ至ナルモノヲ御影石砂糖塩トス

高松町ハ讃岐ノ北岸ニ臨ム繁港ナリ船舶ノ寄泊ニ便ス人口約四万六千縣廳ノ在ル所ナリ之ニ亞ク名邑ヲ丸亀町人口約一
万五千トス高松ノ西ニ在ル要港ナリ中國ニ往來スルモノ大抵此港ニ依ル兵營第十二
聯隊アリ其他多渡津ハ良港ヲ以テ名アリ琴平ハ琴平神社アルヲ以テ其名高ク込

来其間ニ鉄道ヲ通ス

愛媛縣ハ伊豫一圓ヲ管ス面積三百四十一方里人口約九十万六千物産ノ主ナルモノヲ銅蒼鉛紙トス

松山市ハ管内ノ中央ニ在リ海岸ヲ距ル遠カラス人口約

三万三千縣廳ノ在ル所ナリ城アリ名城ナリ九州ノ熊本
城ト俣称セラルル今第十旅團ノ司令部ヲ置ク兵營第二十
亦城内ニ在リ海港ヲ三津ト云フ其間里餘鉄道アリ相通
ス之ニ亞ク名邑ヲ宇和島町人口約一トス西岸ニアル良
港ナリ

高知縣ハ土佐一國ヲ管ス面積四百五十四方里人口五十
六万九千物産ノ主ナルモノヲ珊瑚、鱈節、紙トス
高知市ハ四國南岸ノ唯一都會ナリ浦土灣ニ頻ス運輸ノ
便アリ人口約三万一千縣廳ノアル處ナリ

第六節 交通

國道線ハ本土ヨリ渡ルモノニ線アリ

第一 淡路ヨリ渡ルモノハ撫養港ニ上陸シ徳島ヲ過キ
南海岸ニ沿フテ高知ニ達ス
第二 備前下津井ヨリ渡ルモノハ丸龜ニ上陸シ西ニ進
ンテ川ノ江驛ニ至リ岐分ス其西スルモノハ松山ニ達シ
南スルモノハ笹ヶ峰ヲ踰ヘ高知ニ至リ第一線ニ連ナル
鉄道線ハ甚タ短キモノニ條アルノミ其一ハ丸龜ヨリ多
渡津ヲ經テ琴平ニ至リ其二ハ三津濱ヨリ松山ニ至ル

九州 附琉球諸島

第一節 位置境界

面積二千六百七十七方里
人口五百六十六万

九州ハ本土及四國ノ西南ニ位シ其地北緯三十一度二分
大隅ノヨリ三十三度五十八分豊前ノニ亘リ東經百二十
南端

九度三十分肥前ノ西端ヨリ百三十二度四分豊後ノ東端ニ至ル東
北ハ内海ニ臨ミ西北ハ日本海ニ面シ東西南南三面ハ太平
洋ニ濱シ東北隅ハ赤間関ヲ隔テハ本土ヲ望ム

第二節 海岸

東北隅ナル小倉港ヲ突シ周圍ヲ廻港ストスレハ東ニ向
テ先ツ赤間関峽ヲ航シ速鞆崎一名門司崎ヲ過クレハ内海ノ
周防灘トス次テ豊後ノ東北ニ小半嶋ノ突出スルアリ之
ヲ巡リ南折スレハ硫黄灘トス関岬ト四國ノ佐田岬トノ
間ナル嵯峨関峽ヲ過クレハ太平洋ニ出ツ其日向ノ海岸
ハ殆ント一直線ヲ為ス之ニ沿フ一帶ノ海ヲ日向灘トス之
ヲ航シテ大隅ノ南端佐多岬ヲ繞クリ直ニ北上スレハ鹿

児島灣ニ入ル湾中ニ櫻島アリ又薩摩ヲ迂回シテ北上ス
レハ筑紫灘ニシテ其天草島ノ西一面ヲ天草灘トシ肥前
肥後ノ間ニ湾入スルモノヲ有明ノ沖トス更ニ進ンテ北
岸ナル玄海灘ヲ航スレハ再ヒ赤間関ニ還ル

第三節 地形及山脈

九州海岸ハ出入最モ多キヲ以テ半島海湾ノ牙錯スル亦
從テ甚シ肥前半島ノ西南部ニ至テハ殊ニ然リトス又屬
島多シ其大ナル者西北ニ壹岐對馬アリ西ニ平戸五島天
草島アリ南ニ屋久種子島アリ其他小ナル者ニ至テハ枚
擧スルニ遑アラズ

九州ノ山脈ハ東北隅門司崎ニ起リ南走シテ尾端ニ岐ヲ

為シ薩摩大隅ノニ半島ヲ成シ餘脈海ニ入テ屋久種子島
トナリ以テ琉球群島ニ連ル是レ總論ニ所謂第三縱脈ナ
リ脈中ノ高山ヲ英彦山阿蘇山霧島嶽トス英彦山ヨリ一
大歧脈ヲ西癸シ其尾端肥前ノ半島ヲ成シ其餘脈數派ヲ
分ツテ海ニ入り北ニ向フモノハ壹岐對馬トナリ西支ス
ルモノハ平戸五島トナリ南馳スルモノハ天草島トナル

第四節 河流

九州ノ山脉ハ南北ニ亘ルヲ以テ河流ノ大ナル者ハ大低
西流若クハ東流ス左ニ其主要ナルモノヲ掲ク

筑後河ハ上流ヲ三隈川ト稱ス源ヲ豊後ノ中央山脉大船
山ニ癸シ西流シ日高村ニ至リ肥後ヨリ來ル左朝流杖立

川ヲ合セ筑後ニ至テ十年川ト稱シ初メ筑前ノ國境ヲ画
シテ久留米ノ北ヲ過キ後又肥前ノ國境ヲ画シ末流ニ派
ニ分レ大野島ヲ擁シテ海ニ入ル水路約三十五里筑後ニ
入ルノ後ハ舟楫ヲ通ス西海第一ノ大河ナリ俗ニ筑紫次
郎ト稱ス蓋シ利根河ノ俗稱坂東太郎ニ擬スルナリ
玖摩河ハ肥後ノ南部ニ在リ上流ニ川ヨリ成ル共ニ源
ヲ日向境ノ山脉ニ癸シテ西南ニ流レニ川柳瀬ニ於テ相
會スル後人吉ノ北ヲ繞リ西北ニ滌洄シテ八代港ニ至リ
海ニ入ル水路約二十四里人吉ヨリ河口ニ至ル九十六里
舟楫ヲ通スヘシ

川内河ハ源ヲ霧島嶽ノ北約留孫山中ニ癸シ數多ノ溪流

ヲ集メ西流シテ大隅ノ北隅ヲ過キ薩摩境ニ至テ右朝流
羽月川ヲ容レ久見崎ニ至テ海ニ入ル水路約二十六里河
口ヨリ溯ルル凡十六里舟楫ヲ通スヘシ以上三河ヲ通称
シテ筑紫ノ三大河ト云フ

大淀河ハ日向ノ南部ニ在リ源ヲ霧島嶽ノ南ニ發シ東流
シテ日向ニ入り都城ノ近傍ヲ過リ南ニ折レ左朝流岩瀬
川ヲ容レ更ニ方向ヲ東ニ轉シ下流宮崎ヲ過キテ海ニ入
ル水路約二十五里河口ヨリ派ル凡六里漕舟ノ便アリ

第五節 管區及名邑

九州ハ筑前筑後豊前豊後肥前肥後日向大隅薩摩九ヶ國
ヲ以テ成リ七縣ヲ置キ之ヲ八管ス左ニ各縣ノ管域物産

及管内ノ名邑ヲ揭示セン

長崎縣ハ肥前ノ半郡及壹岐對馬一國ヲ管ス面積二百五十
方里人口七十五萬二千物産ノ重ナルモノヲ石炭煙草ト
ス肥前高島ノ炭礦ハ其名特ニ高シ又五島天草近海ハ捕
鯨ヲ以テ名アリ

長崎市ハ肥前ノ西南ナル小灣ニ臨ム九州第一ノ良港ナ
リ開港場ノ一ニシテ古來外國貿易上ノ要地ナリ人口約
五萬四千縣廳ノアル處ナリ其他佐世保港アリ海軍鎮守
府ノアル處ナリ

壹岐ハ肥前ノ西北ニアリ長崎ヲ距ル海上約四十里面積
八方里人口約三萬五千

對馬ハ壹岐ノ西北ニアリ壹岐ヨリ海路約十二里餘上島
下島ノ二島ヨリ成ル面積四十四方里人口三万一千魚産
ニ富ミ又良港ヲ有ス地多ク薄瘠居民古來朝鮮ノ互市ヲ
以テ營生ノ主ト為ス

福岡縣ハ筑前筑後一圓及豊前ノ大部賦ヲ管ス面積三百
十七方里人口百二十万九千名産ハ筑前ノ博多織筑後ノ
久留米木綿經生臘紙豊前ノ小倉織トス特ニ筑前筑後豊
前ノ石炭ハ其名海外ニ高シ就中筑後ノ三池ハ石炭ノ大
鑛場ナリ

福岡市ハ筑前ノ北岸博多灣ニ臨ム良港ナリ那珂川市中
ヲ流ル其北岸ヲ福岡右岸ヲ博多トスニ地一市ヲ成ス人

口約五万一千縣廳アリ兵營聯アリ之ニ並ク名邑ヲ
久留米市人口約トス筑後ノ北境ニ在リ肥前ニ接シ筑
後川ニ瀕ス木綿經ヲ以テ名アリ小倉町人口約トス豊
前ノ北岸ニ臨ム要港ナリ赤間関ヲ距ル海程僅ニ三里許
漕運極ノテ繁シ實ニ九州ノ咽喉ニ當リ第十二旅團ノ司
令本部ヲ置ク兵營アリ城址ニ在リ

大分縣ハ豊後一圓豊前ノ一小部郡ヲ管ス面積四百二方
里人口七十八万一千物産ハ豊後ノ絞及筵トス
大分町ハ豊後ノ東岸ニ在リ内海ニ臨ミ大分川河口ノ西
ヲ占ム縣廳ノ在ル所ナリ其他ノ名邑ヲ中津町人口一
トス豊前ノ北岸ニ在リ臼杵人口約トス豊後ノ東岸ニ在

佐賀縣ハ肥前ノ半^郡ヲ管ス面積百六十方里人口五十五
万三千物産ハ石炭^兼ニ伊万里唐津有田ノ磁器トス

佐賀市ハ肥前ノ東北部ニ在リテ川上川ノ左岸ニ沿ヒ海
ヲ距ル遠カラス人口約二万六千縣廳ノ在ル處ナリ其他
唐津町ハ北海岸ニ在リ島原ハ島原半島ノ東岸ニ位ス又
磁器製造ヲ以テ名アル伊萬里町有田町アリ皆縣内ノ名
邑ナリ

熊本縣ハ肥後一圓ヲ管ス面積四百六十五方里人口百四
万二千物産ハ石炭及米トス
熊本市ハ白川ニ瀕シ海ヲ距ル遠カラス人家稠密九州第

一ノ都會トス人口約四万八千縣廳ノ在ル處ナリ城アリ
大坂城ト並ヒ名城ト稱セラル今第六師團司令本部ヲ置ク
諸兵營ハ其周圍ニ在リ之ニ亞ク名邑ヲ八代^{人口約}トス
玖摩河ノ河口ニ臨ム小港ナリ

宮崎縣ハ日向^郡ト一圓^{除ク}ヲ管ス面積四百八十七
方里人口四十万七千物産ハ樟腦半紙トス

宮崎町ハ大淀河ノ兩岸ニ連リ海口ニ接ス人口約七千縣
廳ノ在ル處ナリ之ニ亞ク名邑ヲ都城町^{人口一}トス大淀
河ノ上谷ニ在リ大隅ニ通スル道路ニ臨ム

鹿児島縣ハ大隅薩摩一圓及日向ノ一小部^郡ヲ管ス面積
六百二方里人口四十万七千物産ハ大隅薩摩ノ煙草陶器

飛白織トス其他大隅ニ山野ノ金山薩摩ニ芥野ノ金山ヲ

鹿兒島市ハ同名ノ灣ニ臨ミ甲突川ニ沿フ市街繁昌人口約五万七千九州大都會ノ一タリ前面ニ櫻島アリ

琉球諸島

面積五十六方里
人口三十七万四千

琉球諸島ハ九州ノ西南ニ位スル連島ニシテ北緯二十四度六分ノ波照間島ヨリ二十八度三十三分ノ大島ノニ至リ東經百二十二度四十六分ノ典那國島ヨリ百二十九度五十二分ノ喜界島ニ亘ルツテ南中北ノ三群島トス其南部中部ノ二群島ハ旧ト琉球王ニ属シ北部ハ薩摩ニ隸セリ而シテ其中部ニ在テ最ナルモノヲ沖繩島トス

沖繩縣ハ全島ヲ管ス物産ノ主ナルモノハ朱煙草芭蕉水綿泡盛陶器筵等トス

那覇ハ沖繩島ノ西南隅ニ在リ人口約一万五千縣廳ノ在ル所ナリ良港ヲ以テ名アリ首里ハ那覇ノ東一里ニ在リ旧首府ニシテ琉球王世々之ニ居レリ王城ハ中央ノ山頂ニ在リ人口約四万五千

第六節 交通

國道線ハ馬關ヨリ大里ニ上陸シ小倉ニ至リ北西南ノ三線ニ分ル其北スルモノハ北海道ニ沿フテ西シ福岡ニ達ス其西スルモノハ筑前山鹿駅ニ至テ二線ニ分レ一ハ佐賀ヲ過キ柄崎駅ニ至テ佐世保港ニ至ルモノト長崎港ニ

達スルモノトノ二線トナル一ハ筑後ノ久留米肥後ノ熊本ヲ登テ鹿児島ニ達ス此線路中筑後ノ瀬高駅ヨリ佐賀ニ至テ前者ニ連ナルモノアリ熊本ヨリ佐世保港ニ達スル直路ナリ其南スルモノハ大分宮崎ヲ過キ鹿児島ニ達ス

鉄道線路ハ門司港ニ起リ小倉折尾博多鳥栖又留米ヲ經テ熊本ニ達ス枝線二條アリ一ハ若松港ニ起リ折尾ニテ本線ニ交叉シ直方ニ達ス一ハ鳥栖ヨリ岐シテ佐賀ニ達ス此線ハ佐世保長崎ニ達スルヲ期スルモノトス

航路ハ長崎ヲ中心トシ諸港ニ往來ス就中南ニ向フモノハ鹿児島琉球ニ至リ北ニ向フモノハ對馬釜山元山津浦

塩斯德ニ至リ西ニ向フモノハ仁川芝罘天津上海ニ至ル

朝鮮王國 面積二十二万方吉羅 人口八百万

第一節 位置境界

朝鮮ハ一ニ高麗ト名ク滿州ノ南方ニ斗出スル半島ナリ其極南ハ全羅道馬梁岬ニシテ北緯三十四度十七分極北ハ咸鏡道圖們江ニシテ四十三度二分ニ在リ其極西ハ黃海道ノ西岬ニシテ東經百二十四度三十分其極東ハ咸鏡道圖們江口ニシテ百三十度三十五分ニアリ其境界東ヲ日本海トシ西ヲ黃海トス北ハ鴨綠江國們江ヲ以テ滿州ニ境シ南ハ我九州ト相對ス

第二節 山脉及河流

輿地學攷程卷之二

朝鮮ノ山脉ハ北境ヨリ南端ニ至ルマテ南北ニ亘リ以テ
全土ヲ日本海ノ水經ト黄海ノ水經トニ分ツ而シテ此山
脉ハ東海岸ニ偏スルヲ以テ其東方ハ傾斜急ニシテ狭ク
隨テ河川短小土地膏腴ナラス之ニ反シテ其西方ハ傾斜
緩ニシテ廣シ故ニ河川長大土地膏腴ナリ

此國山脉中ノ高山ヲ攀レハ白頭山ヲ以テ第一トシ漢羅
山及ヒ鳥嶺ノ二山之ニ亞クモノトス白頭山ハ朝鮮ノ北
境ニ漢羅山ハ濟州島ニ鳥嶺ハ慶尚道ノ北部ニアリ濟州
島ハ屬島中最大ナリ南岸ヲ距ル七十七吉羅長七十吉羅河流
ノ主ナルモノ鴨綠江ヲ以テ最大トス源ヲ白頭山ニ發シ
西流シテ義州ニ至リ黄海ニ入ル其他清川江大洞江漢江

錦江金海江等皆著名ノ大河ナリ中ニ就キ獨リ金海江ハ
高麗峽ニ注キ餘ハ皆黄海ニ入ル

圖們江又源ヲ白頭山ニ發シ鴨綠江ト相背馳シテ慶興ニ
至テ日本海ニ入ル蓋シ東海ニ注入スル唯一ノ大河ナリ

第三節 氣候及物産

國內山多クシテ平地少シ故ニ氣候平和ナラス大抵冬酷
ク寒シテ夏甚ク暑シ但シ北方圖們江ノ如キハ氷結スル
一六閱月ニ至ルト云フ南方全羅慶尚忠清ノ三道ハ氣候
頗ル中和ト稱スレモ寒暖屢變シ易シ就中夏時ハ尤モ多
雨ニシテ冥露四方ヲ塞キ咫尺ヲ辨セサルノ日多シ
土地概ネ膏腴ニシテ耕作ニ適シ居民農業ヲ勉メ米麥煙

草麻棉人參等ヲ産シ特ニ人參ヲ名産トス其他金屬ニ屬シ虎彪鹿等ノ獸皮ヲ出シ冬期ニ至レハ近海ニ鯨海豹等漁獵ノ利多シ

第四節 人種宗教

人種ハ蒙古種ニ屬シ支那人ト少ク異ニシテ大ニ日本人ニ類似不然レハ一切ノ教育ハ支那ニ模シ文學ノ如キハ漢學ヲ修ムルヲ常トス俗用ニハ朝鮮固有ノ文字ヲ用フレハ公文ニ至テハ悉ク漢字ヲ用フ宗教ハ大抵佛教ヲ信ス人口粗密ノ度ハ一方吉羅ニ四十六人ノ割ナリ

第四節 行政區及都會

全國ヲ大別シテ八道トナシ更ニ之ヲ區分シテ十八州六

十九郡八十六府百六十三縣ト為ス

全國ノ中央ニ位シテ西黃海ニ濱スル地ヲ京畿道トシ其北ニ隣スルヲ黃海道東ニ隣スルヲ江原道南ニ隣スルヲ忠清道トス南方ニ突出シテ黃海ニ面スルヲ全羅道ト云ヒ我對馬ヲ望ムモノヲ慶尚道ト云ヒ北方ニ在リテ滿州ニ接シ黃海ニ面スルヲ平安道ト云ヒ日本海ニ面スルヲ咸鏡道ト云フ

漢城府(人口約十四萬)ハ李氏歷世ノ都城ニシテ京畿道ノ中央ニ在リ漢江口ヲ溯ル凡五十六吉羅其北岸ヲ距ル凡ソニ吉羅四面皆丘陵ヲ帶ブ其東ニアルヲ駝駱山トシ西ニアルヲ仁王山トシ南ニアルヲ水覓山トシ北ニアルヲ

北岳山トス之ヲ四山ト云フ外郭ハ四山ニ跨リ右ヲ疊テ築造シ周圍凡十三吉羅高サ四十尺厚サ之ニ稱フ八門ヲ開テ往來ヲ通ス家屋ノ製作郭ノ内外ニ因テ異ナリ郭外ノ本道ハ瓦ヲ以テ屋ヲ覆ヒ其他ノ地ハ大抵藁ヲ以テ覆フ王宮ハ郭ノ中央ニアリ之ヲ下闕又東闕ト云フ清使ノ館ハ北岳ニアリ之ヲ上闕又西闕ト云フ

江華府ハ京畿道ノ西北隅江華島ニアリ明治八年島兵ノ我軍艦ヲ砲撃スルアリ我國使節ヲ奪ヒテ之ヲ詰問シ遂ニ修好條規ヲ定メ通商條約ヲ結ヒ仁川港ヲ開キテ貿易場トス是レ朝鮮政府カ外國ト通商條約ヲ為セシ嚆矢トス尔來漸ク歐米諸國ト通商スルニ至レリ昔時ノ通商ハ

日本支那ニ限り日本人ハ釜山ニ於テシ支那人ハ鴨綠江邊ニ於テスルノミ

平壤府ハ大同江ノ右岸ニ位ス或ハ之ヲ西京ト云フ箕氏ノ始メテ都セシ處ナリ

義州ハ鴨綠江ノ河口ニ臨ミ支那ト通商往復ノ要點ナリ

仁川港ハ京畿道ノ西南ニアリ海ニ濱ス海外諸國トノ貿易場ニシテ我領事館ノアル所ナリ

釜山浦ハ慶尚道ノ南端ニ在テ我對島ヲ望ム古來對馬人ノ獨リ通商セシカ今日ハ海外諸國トノ貿易場ニシテ我領事館ノ在ル處ナリ

元山津ハ咸鏡道ノ南東海岸永興灣ニアリ明治十七年暴

徒蜂起シ我公使館ヲ焚ク我政府其罪ヲ問フ朝鮮此港ヲ開キ以テ其罪ヲ謝ス爾後貿易場トナリ我領事館ヲ設ク

○支那帝國

面積 一千一百六十万方吉羅
人口 三億七千万

支那ハ亞細亞ノ舊國ニシテ北緯十七度ニ起テ五十五度ニ達シ東經七十三度ニ始マリ百三十五度ニ終ル北ハ西伯里ニ思シ東南ハ朝鮮支那東海支那南海ニ濱シ西南ハ前後兩印度ニ接シ西ハ獨立韃靼ニ境ス帝國ヲ分ケテ本部及屬部トス

支那本部

面積四百萬方吉羅
人口三億五千万

第一節 境界

東ハ黃海及支那東海ニ濱シ南ハ支那南海ニ臨ミ北ハ滿

州及ハ蒙古ニ接シ西ハ西藏ニ抵リ南西ハ後印度ニ思ス北境ニ万里ノ長城アリ滿州境ノ海岸ナル山海關ヨリ起リテ直隸山西ノ二省ヲ貫キ黃河ヲ横キリ西方ニ綿亘スルノ二千吉羅ニシテ嘉峪關ニ盡ク此城ハ秦ノ始皇北狄ヲ防カント欲シテ築キタル者ニシテ高八九米突厚三米突乃至十米突處々ニ關門ヲ設ケ往來ニ供ス其外面ハ煉瓦ヲ疊ンテ之ヲ覆ヒ又要處ニハ處々ニ堡砦ヲ設ケ看守及側防ノ用ニ供セリ故ニ北境ハ山河自然ノ形勢ニ拠ラス全ク人為ヲ以テ遮隔セリ后屢々修理増築セシト雖凡歲月ヲ經ル久シキ以テ今日ニ至テハ所々破壞セシヲ見ル然レモ尚二千餘年前ノ遺物ニシテ世界ノ一大奇觀ト謂

ツヘシ

第二節 山脉

西境ニ雲嶺ノ山脉アリ南北ニ亘ル北境ニ陰山アリ東北ニ亘リ更ニ進ンテ内興安嶺ニ連ナル其他域内ニ二大山脈アリ共ニ東西ニ綿亘起伏ス其北ナル者ハ北嶺ト称シ北黄河ニ注ク諸水ト南楊子江ニ會スル諸水トヲ分隔ス其南ナル者ハ南嶺ト称シ北楊子江ニ入ル諸水ト南直ニ海ニ落ツル諸水トヲ分隔ス要スルニ此ニ山脉ヲ以テ全土ヲ天然三帯ニ分ツ黄河ノ谷楊子江ノ谷嶺南即南越ノ地是レナリ

第三節 河流

支那本部ハ河流多ク後ツテ灌溉ノ利舟楫ノ便亦甚々多シ就中有名ナルモノニツアリ黄河楊子江是ナリ黄河ハ源ヲ鄂凌海ニ發シ水路約三千五百吉羅渤海ニ入ル其水常ニ土質ヲ混シ水流自ラ黄色ヲ呈ス故ニ注入スル海モ亦黄色ヲ為ス黄海ト名ツクルモ之カ為メナリ此河古来屢々河道ヲ變シ千八百五十年迄ハ淮水及洪澤湖ノ下流ヲ俟セテ直クニ黄海ニ落クシカ此年ノ大洪水ニ其河道變シ北緯三十七度半ノ所ニ於テ勃海ニ注入スルニ至レリ

楊子江ハ世界最大流ノ一ニシテ支那第一ノ大河ナリ水路約四千五百吉羅源ヲ崑崙ノ麓ニ發シ東海ニ注ク河口

ニ至リ其幅三十吉羅アリト云フ河口ヨリ一千吉羅ノ上
流ニ至ルマテ海舶ヲ入ルヘシ
此ニ大河ハ支那帝國中尤要用ノ地ヲ灌漑ス其地五十五
万方吉羅アリ極メテ肥沃ナリ是レ蓋シ山ヨリ泥土ヲ輸
シ各處ニ散布スルニ因ルナラン之ニ亞テ名アル者ヲ白
河珠江トス白河ハ東流シテ北京ノ傍ヲ過キリ天津ヲ經
直隸灣ニ入ル河口ヲ太沽トス砲台アリ京城ノ門闕トス
珠江ハ北江東江及西江ノ三派ヨリ成リ伶汀灣ニ入ル水
路通衢ノ如ク商賈輻輳セリ
湖水亦多シ大ナルモノ三アリ洞庭湖鄱陽湖太湖是レナ
リ皆揚子江ニ通ス

天然ノ水流ノ他更ニ水利ヲ便センカ為メニ溝渠ヲ流通
ス其尤モ有名ナルモノヲ運河トス運河ハ隋ノ煬帝カ穿
ツ所ニシテ後又増鑿シ北天津ヨリ起リ南杭州ノ西湖ニ
通ス長サ一千二百吉羅世界第一ノ鑿渠ナリ

第四節 氣候及ヒ物産

土地廣濶南北二十五度ノ遠キニ亘リ且高低ノ差モ大ナ
ルヲ以テ氣候ノ差亦甚シ然レモ一般ニ之ヲ云ハハ大陸
氣候ニシテ夏ハ頗ル熱ク冬ハ甚々寒シ今其要領ヲ示ス
カ為ニ全土ヲ大別シテ赤道ニ並行セル三帶トス各帶氣
候ヲ異ニシ産物亦隨テ同シカラス
北境ヨリ北緯三十五度ニ至ル間ヲ第一帶トス其地ヨリ

産スル物ヲ鹿羊等トシ三十五度ヨリ二十六度ニ至ルヲ
 第二帶トス其土地ヨリ出ツルモノヲ米麥等ノ穀物茶綿
 桑砂糖竹等トス此帶中東部ハ絹及ヒ綿ノ製造ヲ以テ有
 名ニシテ西部ハ材木ニ豊ニ中部ハ穀物ニ富ム帝國ノ米
 廩ト稱スヘシ二十六度ヨリ南境ニ至ル間ヲ第三帶トス
 桑樹ヲ生シ絹ノ製造尤多ク又大黄ヲ産ス
 煙艸ハ一般ニ能ク成長シ其需用滿州ヨリ中帶ニ至ル
 山ハ地寶ニ富ニ特ニ石炭ニ豊ナリ然レトモ其採掘ノ方
 法未タ充分ナラス其産額モ亦多カラス茲ニ其一ニヲ記
 スレハ雲南ニ有名ノ金坑アリ雲南ノ南方ハ紅寶石孔雀
 石紫水晶琥珀石等ヲ産シ揚子江以北ノ地ハ石炭ヲ出ス

工業ハ陶器ヲ主眼トス絹綿ノ織工象牙蠟石ノ彫刻鑿甲
 細工紙墨ノ製作等亦能ク發達シ火藥及ヒ書籍ヲ織ル器
 磁石陶器鑿井等ノ發明ハ歐洲人ヨリ早ク技術ノ或點ニ
 於テハ萬國ニ冠タルモノアリ

商業ハ支那ハ古來鎖港國ニシテ外國ト貿易ヲ行ハス近
 來外國人咸カヲ以テ漸ク要用ナル港ヲ開カシメ以テ外
 國ト通商貿易ノ地トシ諸外國ノ公使ヲ北京ニ在留セシ
 ムニ至レリ其貿易ノ尤モ盛ナルモノヲ英國及其殖民地
 トノ海上貿易トシ之ニ亞クモノヲ露國トノ陸地貿易ト
 ス而シテ其輸出物ノ主ナルモノハ茶絹陶器穀物等ニシ
 テ輸入物ノ主ナルモノハ阿片綿鐵器等ナリ

第五節 人民

元來ノ支那人所謂漢人ハ滿州人ノ為ニ抑壓セラレ其政
事軍務ノ權ハ全ク少數滿州人ノ掌握スル所ト為レリ滿
州人ハ元ト長城ノ北ニ住ミシカ漸ク南方ニ侵入シ遂ニ
長城ヲ横キリ内地ニ入りテ支那人ニ打勝チ國內ニ令シ
ヲ辨髮トナサシメ爾來國內樞要ノ地ヲ占メ或ハ都會ニ
住シ或ハ僻地ニ居リ以テ内訌彼ノ長髮賊ノ如キ争乱ヲ
鎮定防禦スルノ用ヲナセリ支那ハ太古ヨリ孤立單行敢
テ他ノ開明國ト交際セス故ニ其國ニ發達シタル文化ハ
其國固有ノ性質ヲ具ヘ毫モ他國ノ臭味ヲ混セス人口ハ
極テ稠密ニシテ地球上具右ニ出ルモノナシ歐羅巴ノ五

分ノ二ノ地ニテ三億五千萬ノ多キニ達シ即チ一方吉羅
ニ九十五人ノ割トス且人口百万以上ノ都會セノ多キニ
及ブ斯ク住民ノ多キヲ以テ人々非常ノ勉強ト非常ノ節
儉トヲ以テスルニ非レハ生活スル能ハス斯ク人口ノ増
加スルヲ以テ已ムヲ得ス或ハ亞細亞ノ内地ニ移轉シ或
ハ所々ノ海岸ニ渡航シテ生活ノ道ヲ求ムルモノ日ニ踵
ヲ接シ今日ニ及ンテハ東印度諸島印度及濠州地方ニ蔓
延シ殊ニ北米合衆國ノ如キハ其移住甚ニキヲ以テ支那
人拒絶條例ヲ發布スルニ至レリト云フ

第六節 政治宗教

政治ハ君主擅制ニシテ君主ハ政教ノ二權ヲ掌握シ其權

力際限ナシ中央政府ハ北京ニ在リ行政部ハ四名ノ大臣
及二名ノ翰林學士ヨリ成リ吏部戸部禮部兵部工部刑部
ノ六部ニ分ツ軍鎮ニハ本部十八省滿州三省ノ總督蒙古
及西藏ノ將軍アリ各地ニ駐劄ス

支那ノ人心ヲ支配シテ最モ勢カアルモノハ儒教ナリ少
シク人家稠密ノ地ニ至レハ必ス孔子ノ廟アリ春秋二期
ニ之ヲ奠ル然レトモ又印度ヨリ佛法ノ傳播シタル以來
其信者モ亦少レトモ又耶蘇教ヲ信スルモノアレ氏其數一
百万ニ過キス其他回々教ノ信徒モ稀レニ之レアリト云フ

本部

本部ヲ分テ十八省トシ更ニ之ヲ府廳州縣ニ分ツ直隸山

東江蘇浙江福建廣東廣西雲南四川甘肅陝西山西河南安
徽江西湖北湖南貴州是ヲ十八省ト云フ今左ニ各省及ヒ
著名ノ都府ヲ畧記セン

第一節 直隸

北ハ蒙古東南ハ盛京渤海山東ニ接シ西ハ河南山西ニ界
ス地勢北廣ク南狹ク概シテ平坦ナリ唯僅ニ陵脈ノ西ヨ
リ北ニ亘ルアルノニ往時ハ北長城ヲ以テ境トセシカ今
ハ察哈爾ノ地方ヲ領シテ幅員倍加シ人口二千七百九十
九萬餘アリ黍稷米麥石炭大理石花崗石粘土ヲ産ス○首
府ヲ保定トス北京ノ西南百三十吉羅ニ在リテ山西ニ通
スル大道ニ臨ム○北京ハ支那低地ノ北境ニ近ク中央亞

細重ニ入ルノ要点ヲ占ム帝國ノ京城ニシテ順天府白河
邊ニ在リテ萬里ノ長城ヲ去ル遠カラス人家稠密人口ニ
百万街衢繁昌我邦及各國ノ公使館ノ在ル處ナリ周圍繞
ラスニ城壁ヲ以テシ其形長方形ニシテ二區ニ分チ北ヲ
韃靼街トシ南ヲ支那街トス韃靼街ニハ帝宮官署アリ支
那街ニハ商賈居住ス○天津ハ北京ヲ距ル遠カラス白河
ニ濱シ運河ノ北端ニ臨ミ南北交通ノ要點ヲ占ム繁盛ナル商業
中心ノ一ニシテ我領事館ノ在ル所ナリ人口大約三十万○大沽
ハ白河口ヲ扼ス砲台アリ此地ニ據レハ此河ヲ制スヘシ

第二節 山東

東北ハ渤海ニ臨ミ東南ハ黃海ニ瀕シ南ハ江蘇西北ハ直

隸ニ界シ西南ノ一隅ハ河南ニ交ル中央ヨリ半島ノ部ニ
亘ラ山陵多シ人口二千八百九十六万黍稷米麥菓錢石炭
乾酪ヲ産ス此省ハ上世孔孟ノ生レシ所ニシテ又有名ナ
ル泰山アリ○首府ヲ濟南トス黃河ノ右岸ニ在リ絹帛ノ
製造ヲ以テ著ル○濟寧ハ運河ノ東岸ニ臨ム繁盛ノ地ナ
ルモ屢洪水ノ難アリ○臨清モ亦運河ニ瀕ス貿易ノ地ナ
リ○登州ハ半島部ノ北岸ニアル高麗盛京ト貿易ノ地ナ
リ海淺クシテ進潮ニ乘シテ入港スヘシ○芝罘ハ其東ニ
アル海港ニシテ外國ノ貿易繁ク我領事館ノ在ル所ナリ

第三節 江蘇

北ハ山東東ハ黃海南ハ浙江ニ接シ西ハ安徽ニ界シ西北

隅ハ河南ニ連ル地勢平夷湖沼多ク地味肥沃ニシテ舟楫ノ利アリ其揚黃二江間ノ海岸ハ堤防ヲ以テ海水ノ浸入ヲ障キリ農耕ニ適ス大湖アリ洪澤ト云フ南ニ寶應高郵ノ二湖アリ浙江境ニ大湖アリ小島星散游舫往来風景甚佳ナリ人口三千七百八十四万餘穀物茶葉絹綿魚塩等ヲ産ス○首府ヲ蘇州トス人口二百万餘貿易頗ル盛ニシテ絹帛ノ製造通國ニ冠タリ○江寧又南京ト称ス揚子江ノ東岸ニ瀕シテ帝國ノ南方ニ當ル府民文學ニ志シ又綴縞紙墨ヲ製ス綿布ハ殊ニ有名ニシテ繁盛ナル一ノ商業地ナルモ近年内乱ノ為メニ害ヲ受ケ人口ヲ減サセリ鎮江ハ揚子江ニ瀕ス開港場ナリ○上海ハ揚子江ノ河口ニ近キ

貿易場ニシテ我領事館ノ在ル所ナリ茶ト絹トヲ輸出スルノ盛ニシテ支那歐洲貿易ノ主要ナル地タリ揚子江口ニ崇明島アリ蓋揚子江ノ鎖鑰タリ

第四節 浙江

東ハ黄海ニ瀕シ南ハ福建西ハ江西安徽ニ境ス南部ハ南嶺ノ山脉ニ跨リ北部ハ平坦ナリ錢塘江ト名ツクル大河アリ流極ノテ急ナリ東北ニ向テ海ニ入ル人口二千六百二十五万六千餘絲絹縐紗紙綿花茶樟腦石炭米漆ヲ産ス首府ヲ杭州トス錢塘江ノ北岸ニ瀕シ江上ニ浮住スルモノ甚タ多ク郭内ニ住スル者ト相半ス人口百万餘近郊ニ西湖アリ風景絶佳ナリ○寧波ハ大浹江ノ三叉ニ臨ム貿易

易場ノ一タリ我邦ノ商賈ハ上海ノ領事之ヲ兼轄ス○鎮
海ハ大浹江口ノ北岸地古ノ丘陵下ニアリ江ニ臨テ砲台
ヲ設ケ南岸ニ高丘アリ要害ノ地ニシテ千八百四十一年
清英ノ二軍郭外ニ戦ヒ英兵大ニ敗ル○舟山島ハ寧波府
ニ属ス之ニ近傍小島嶼一百餘ヲ合セテ之ヲ舟山諸島ト
云フ全島人口三十万舟山ハ二十万ナリ地勢高峻ニシテ
山間ニ平地アリ首府ヲ定海トス普陀山ハ舟山ノ東ニ在
リ島内ニ數多ノ寺觀堂塔アリ婦人ハ一切島中ニ入ルヲ
禁ス

第五節 福建

東北ハ浙江ニ接シ西北ハ江西ニ界シ西南ハ廣東ニシテ

東南ノ一帯ハ海ニ臨メリ河流ノ大ナルモノニアリ曰ク
閩江曰ク龍江閩江ハ水路凡四百七十吉羅福建峽ニ入り
龍江ハ長サ凡三百十吉羅漳州府ヲ流レテ廈門灣ニ入り
沿岸島嶼多ク且ツ海賊多シト云フ人口一千四百七十七
万七千餘銅鑲錫水銀白礬茶樟腦烟草砂糖青黛菓紙塩等
ヲ産ス○首府ヲ福州ト云フ閩江ヲ溯ル丁五十三吉羅其
北岸ヲ距ル五吉羅ニ在リ然レトモ外坊ハ遠ク江外ニ跨
リ石橋ヲ以テ相通シ兩側ハ商店軒ヲ駢ベ江上ハ舟帆往
來シ且船居スル者甚多ク開港場ノ一ニシテ我領事館ノ
在ル處ナリ府民一般ニ鴉片ニ耽リ商業ヲ励マズ乞兒群
ヲナシテ市中ヲ徘徊ス○廈門ハ泉州府廈門縣ニ属シ厦

門島ノ西南隅ニ在テ竜江口ニ瀕ス海外貿易場ノ一ニシ
テ我領事館ノ在ル處ナリ高船輻輳亦一良港トス金門ハ
厦門ノ東ニ在リ西南濱ハ低平ノ稻田ナリ○台湾ハ支那
附属島ノ著名ナルモノナリ西班牙人ノ始メテ之ヲ発見
セシキ之ヲホルモサト名ツク蓋シ風景ノ佳絶ノ義ナリ
西部ニハ支那人住居シ東部ハ馬來人ノ住スル所ニシテ
内部ハ土民ノ住スル處タリ北部ニ炭礦アリ首府ヲ臺灣
ト名ク西岸ニ在リ海外貿易場ノ一ナリ全島人口二百五十
万砂糖茶林檎等ヲ産ス○澎湖諸島ハ臺灣島ノ西凡三十
九吉羅ニアリ全島總シテ二十一中ニ就テ澎湖ヲ大ナリト
島民大抵皆漢族ナリ

第六節 廣東

北ハ江西湖南ニ界シ東北ハ福建ニ隣リ南方一帶海ニ臨
シ西北廣西ニ接ス域内東西北ノ三江河貫通シ加フルニ
汀江ハ域内ノ東部ヲ流レ潮州ヲ經テ海ニ入ル故ヲ以テ
舟楫ノ便甚タ多ク北境ハ南嶺ノ山脉相連リ地勢嶮峻ナ
リ其南雄ヨリ南安ニ跨ル山路ヲ梅嶺ト云フ沿岸ハ島嶼
散點其數三百ニ下ラス人口九百十七万アリ米茶漆器砂
糖桂皮檳榔縮細麻夏布綿花青黛玻璃石材珍珠石炭鉛鋅
菓塩魚等ヲ産ス○首府ヲ廣州ト云フ白雲山下ニ在テ珠
江ノ北岸ニ臨ム海外ノ貿易頗ル繁ク我領事館ノ在ル處
ナリ人口一百餘万氣候温熱ニシテ降雪甚稀ナリ府民ハ

船居スル者甚タ多ク繁盛ナル街衢ヲ水上ニ作ル中流ノ一島ニ海珠城アリ城内樹林鬱然蓋シ水中ノ別天地ナリ
○澳門ハ第十六世紀以來西班牙人ノ殖民セシ地ニシテ從來歐洲支那貿易ノ中心タリシカ英人香港ニ市街ヲ開キシヨリ商業ノ繁盛今ハ全ク之ニ奪ハレタリ○香港ハ同名ノ島ニ在リ南部商業ノ中心タリ其繁盛上海ニ並ク我領事館ノ在ル處ナリ此島ハ千八百四十一年以後英國版圖ニ歸シ今ニ至テ總理ヲ置テ之ヲ治メ又支那ニ出入スル英船ヲ督セシム○海南ハ支那人所謂瓊州ニシテ長さ二百二十三吉羅幅一百六十吉羅海峡ヲ隔テ、本州ニ對ス島内ニ黎母山脉起伏シ其高キモノヲ五指山トス

民ハ全ク支那ノ政令ニ従ハス沿海ノ地ハ膏腴ニシテ首府ヲ瓊州ト云フ良港ナリ閩港場ノ一トス海邊ハ夏時屢颶風アリ又東京灣ニ海賊徘徊ス人口百五十万産スル所ノモノヲ米薯砂糖煙草菓蠟材木トス

第七節 廣西

北ハ湖南貴州ニ接シ東南ハ廣東ニ界ス西南ハ雲南安南ニ交ル東北一帶山峰相連リ戸口稠密ナラス西江ノ本流ニ入ル支流甚多ク流ニ從テ產物ヲ廣州ニ輸スヘシ人民ハ半屬ノモノ多ク各其首長ニ隸ス人口七百三十一万四千金銀銅鉄寶石穀桂皮布藤材木ヲ産ス○首府ヲ桂林ト名ク西江ノ左朝流桂江ニ臨ム此府山地ニ位スルヲ以テ殊

ニ寂寥ナリ○梧州ハ西江ニ臨ミ廣東ニ接ス出入ノ百貨
一旦此地ニ萃ルヲ以テ貿易頗ル繁昌セリ

第八節 雲南

北ハ四川ニ接シ東ハ貴州廣西ニ隣リ南ハ安南暹羅ニ界
シ西ハ緬甸ニ連ル北部ハ雲嶺ノ峯密空ニ聳ヘ南部
ハ漸ク平潤ナリ揚子江ハ斜ニ北境ヲ流レテ四川ニ出テ
瀾滄江ハ西藏ヨリ出テ、雲南ニ於テ許多ノ支流ヲ並セ
後印度ヲ過リテ海ニ入り湄南江ハ雲南ヨリ發シテ南流
シテ海ニ入ル湖ノ大ナルモノ雲南府ノ南ニ滇地アリ長
サ一百十吉羅幅三十一吉羅余大理府ノ側ニ洱海アリ長
サ一百六十吉羅余幅三十一吉羅余人口五百五十六万一

千餘金銀錫紅寶石青玉象牙漆苧茶樹膠麝香等ヲ産ス○
首府雲南ハ滇池ノ北岸ニ瀕ス揚子江沿岸地方及緬甸ト
交易スル所タリ撒腊ハ省ノ西南隅ニアリ緬甸ノ國境ニ
臨ムニ國貿易ノ要地ニシテ此處ヨリ百貨ヲ緬甸ノ巴模
ニ輸出スルニ皆獸骨ニ籍ル南方ハ湄南江瀾滄江ノ上流
ニ從テ安南老樹ト通商亦繁シ

第九節 四川

北ハ甘肅陝西ニ接シ東ハ湖北湖南ニ界シ南ハ貴州雲南
ニ文リ西ハ西藏ニ隣リ西北隅ハ青海ニ連ル地勢山川ニ
富ミ西境ニハ雲嶺重疊シ東南境ニハ揚子江流通シ鴉片
江岷江嘉陵江等ノ支流ヲ入ル西境ノ人民ハ支那ノ政令

ニ従ハス屢々及旗ヲ建ツ人口二千一百四十三万六千ア
ツ金銀銅鉄錫鉛絲油茶砂糖橙大黃麝香等ヲ産ス○首府成
都ハ省ノ中央ニマリテ岷江ニ臨ム此府往時ハ繁盛ナリ
シモ滿州ノ兵禍ヲ蒙リテヨリ復々昔日ノ如クナラス○
岷江ノ楊子江ニ注ク所ニ叙州府アリ嘉陵江ノ楊子江ニ
合スル所ニ重慶府アリ保寧其他沿岸諸府ヨリ流下スル
舟船木材皆之ニ輻湊ス

第十節 甘肅

北ハ長城ヲ以テ蒙古ニ接シ東ハ陝西ニ隣リ南ハ四川ニ
界シ西ハ青海ニ連リ西北隅ハ嘉峪關ヲ越ヘテ塞外ニ挺
出ス地勢山峯相連リ黄河ハ東北ニ向テ走り細大ノ支流

ヲ容ル氣候稍寒キヲ以テ土人毛皮ヲ着スルモノ多シ
河東ハ肥沃ニシテ耕種ニ適ス人口一千五百十九万三千
餘アリ金水銀鉛寶石絲烟州大黃麝香馬牛漆料ヲ産ス○
首府ヲ蘭州トス黄河ノ東北ニ曲折スル外角ニ臨ム西寧
ハ青海ノ東三百二十吉羅ニ在リ青海州總理ノ住スル地ニ
シテ貿易漸ク盛ナリ○嘉峪關ハ西門ノ要樞ニシテ戍兵
ヲ置ク且ツ砂海ノ一港ナルヲ以テ頗ル繁昌ニ屬ス

第十一節 陝西

北ハ長城ヲ以テ蒙古ニ接シ東山西河南ニ界ス東南湖北
ニ跨リ南四川ニ隣リ西甘肅ニ交ル南境ハ北嶺ノ山脉連
互シ楊子江黄河ノ水經ヲ定ム渭水經河洛河皆有名ノ大

河ナリ流レテ黄河ニ入ル水勢急ナルヲ以テ航スルニ可
ナラス氣候ハ一般ニ寒冷ニシテ米絹ヲ産セス人口一千
二十万七千二百ニシテ金銅鍊丹石炭麥稷綿大黃麝香蠟
馬牛羊木材ヲ産ス○首府ヲ西安トス支那歷朝此ニ都ス
ルモノ多ク人口一百万餘宏壯ノ舊蹟尚存セリ其他府ノ
大ナルモノ漢江ノ瀕ニ漢中アリ北ニ榆林アリ常ニ戍兵
ヲ置テ塞外ノ蒙古人ヲ制ス

第十二節 山西

北ハ長城ヲ越テ蒙古ニ入り東ハ直隸ニ接シ東南ハ河南
ニ界シ西ハ黄河ヲ隔テ、陝西ニ對ス地勢山多クシテ低
地ハ則チ關壑遺ス所ナシ人口一千四百萬四千二百鍊銅

朱、礬石、石炭、小麥、粟、水晶、石材、塩、絲、綿、花、烟、州、漆、料、酒、類、蜜
牲畜ヲ産ス○首府大原ハ省ノ中央ニ位シ黄河ノ朝流汾
河ノ東岸ニ瀕ス戸口繁ク毛氈ヲ制スルコト盛ナリ嘗テ
王侯ノ住セシ宮殿樓閣ノ荒敗セシモノアリ

第十三節 河南

北ハ山西直隸ニ斗入シ東ハ江蘇安徽ニ接シ南ハ湖北ニ
隣リ西ハ陝西ニ思ス地勢東部ハ平坦ニシテ耕種ニ適シ
西部ハ山岳重疊シテ東南隅ニ連ル河流ハ黄河北境ヲ東
奈シ數條ノ枝流ヲ領ス其他ハ漢江淮水ノ枝流ノミ人口
二千三百三万七千餘アリ穀粟絲油綿花苧絹青黛烟州材
木ヲ産ス○首府ヲ開封ト云フ黄河ノ南岸ニ在リ此地ハ

黄河ノ河床ヨリ低シ故ヲ以テ坡堤時ニ潰決シ住民害ヲ受ルヲ屢々ナリ昔時滿州兵ノ此府ヲ圍ムヤ守將策尽キ遂ニ堤ヲ決ス為ニ全府蕩滌シ溺死スルモノ三十万ナリキ其後復徃日ノ觀ナシ此府太古伏羲氏ノ建ツル所ナルト猶太人ノ住セシトヲ以テ殊ニ著名ナリ

第十四節 安徽

東北ハ江蘇ニ界シ東南ハ浙江ニ接シ西南ハ江西ニ連リ西ハ湖北河南ニ接シ地勢平夷ニシテ水多シ揚子江ハ南地ヲ斜流シ淮水ハ北方ヲ東流シテ洪澤湖ニ入ル人口三千四百十六万八千アリ全銀銅茶墨漆穀菓棉花麻烟料ヲ産ス○首府安慶ハ揚子江ノ北岸ニ在リ市街狹隘ナリ徽

州ハ東南隅ニシテ錢塘江ノ上流ニ臨ム墨漆器ノ製造ヲ以テ著ル蕪湖ハ揚子江ノ東岸ニシテ市街廣大商店相連リ内地ノ貿易盛ナリ

第十五節 江西

北ハ安徽湖北ニ界シ東ハ浙江福建ニ交リ南ハ廣東ニ接シ西ハ湖南ニ隣ル北境ニ鄱陽湖アリ揚子江ニ通ス頗ル大湖ナリ地味概ネ膏腴ニテ人口二千三百零四万七千金銀銅鉛錫米麥棉花麻絹夏布茶砂糖青黛木材磁器ヲ産ス○首府ヲ南昌ト云フ贛江ノ右岸ニ瀕シ鄱陽湖ヲ距ル遠カラス府周十里外郭ヲ設ク滿州ノ兵火ニ罹テヨリ復々徃日ノ觀ナシ此府ヨリ江ニ從テ湘レハ景色漸ク秀テ、

通邑繁府甚々多ク臨江吉安贛州南安皆名アリ航シテ吉
安ヲ越レハ所謂十八灘アリ航路ノ盡クル所ヲ南安トス
船舶此地ニ至リテ百貨ヲ卸シ梅嶺ヲ起テ南方ニ輸ス○
南康ハ鄱陽湖ノ西岸ニ濱シ近傍ニ廬山アリ山中白鹿洞
アリ朱子ノ曾テ住セシ所ニシテ園中尚旧築ヲ残ス中ニ白
鹿ヲ画ク傍ニ一樹アリ其手植ト云フ支那學士ノ未遊ス
ルモノ多シ○九江ハ南康ノ北ニ在リ揚子江ニ臨ム貿易
場ノ一ナリ

第十六節 湖北

北ハ河南ニ接シ東ハ安徽ニ連リ南方江西湖南西方
四川陝西ニ交ル域内東南ハ低平ニシ湖沢多ク地味ノ肥
沃全國第一ト称ス揚子江ハ南方ヲ東流シ漢江ハ源ヲ陝
西ニ發シ水路五百里武昌ニ至テ揚子江ニ入ル人口二千
七百三十七万余鉄硃砂桐油麻竹茶魚獸ヲ産ス○首府ヲ
武昌ト云フ揚子江漢江ノ合處ニ濱ス對岸ニ漢口漢陽ノ
二邑アリ漢口ハ貿易場ノ一ニシテ我領事館ノ在ル所ナ
リ三邑江ヲ夾テ相連リ殆ト一府ノ如シ此邊江水甚々深
廣ニシテ大船ノ泊スル者多ク水上別ニ又市街ヲ為ス其
他荊州ハ揚子江ニ臨ミ襄陽ハ漢江ニ瀕ス皆都會ナリ

第十七節 湖南

北ハ湖北ニ接シ東ハ江南ニ界シ南ハ兩廣ニ交リ西ハ貴
州四川ニ連ル地勢湖北ニ比スレハ山多シ北ニ洞庭湖ア

リ本部第一ノ大湖ナリ四周ノ地ハ豊穰ナリ又三大江アリ皆源ヲ南嶺ニ發シ流テ洞庭湖ニ入ル東ニ在ルヲ湘江トシ中央ニ在ルヲ資江トシ西ニ在ルヲ沅江トス運輸甚便ナリ人口一千八百六十五万二千餘緡穀菜烟艸青黛水材鉄鉛石灰等ヲ産ス○首府長沙ハ湘江ノ東岸ニアリ人口百万ニ過ク岳州ハ洞庭湖ノ東崖ニアリ共ニ百貨流通ノ要地ナリ洞庭湖上ニハ土人大筏ヲ設ヘ家屋ヲ楫ヘ一族其内ニ雜居スルアリ漁舟ノ魚ヲ捉フルアリ旅客ノ物ヲ運スルアリ風色亦佳ナリ

第十八節 貴州

北ハ四川ニ境シ東ハ湖南ニ接シ南ハ廣西ニ隣リ西ハ雲

南ニ交ル州内南嶺ノ山脉相蟠リ土人粗朴ニシテ概不貧窶ナリ涪凌江ハ最大ナル江河ニシテ北楊子江ニ入ル其他河脈疏通スト雖氏山國ナルヲ以テ妾クハ航スヘカラズ南方ノ山民ハ政令ヲ奉セス故ニ戍兵ヲ置テ不逞ヲ壓ス人口五百二十八万八千米麥烟艸麝香金銀銅鉄水銀硃砂麻材水牲畜ヲ産ス○首府貴陽ハ省ノ中央ニ在リ十八府中最小ノモノニシテ外郭ノ周回僅ニ三里ニ過キス

屬部

屬部ハ大凡全帝國四分ノ三ヲ領シ土地肥沃ナラス人口モ亦タ少ク各地部落ヲ為シ酋長アリ各々其風俗言語政治ヲ異ニス大別シテ五地方トス曰ク滿州曰ク蒙古曰ク

準噶里曰ク東鞭靺曰ク西藏是ナリ

第一節 滿州

滿州ハ四方山ヲ以テ圍ミ西ニハ内興安嶺北ニハ外興安嶺アリ東ニハ錫赫特山長白山小白山アリ江河ハ黑龍江遼河鴨綠江アリ黑龍江ハ下流ニ至テ混同江ト稱シ小大ノ支流通國ニ滌蔓ス黑龍江ノ左岸ニアル地及ヒ其右ニアリテ海岸ニ沿フ地ハ今ハ全ク露西亞ノ管轄ニ屬セリサレハ支那帝國ニ屬スルモノハ北ハ黑龍江東ハ烏蘆里江ノ以テ露領ニ接シ南一半ハ高麗ニ交リ一半ハ渤海ニ枕ム西ハ支那本部蒙古部ニシテ土地廣漠不毛ノ野多シ然レトモ内地ノ大半ハ低クシテ肥ヘタリ

黑龍江ハ長サ四千四百吉羅ノ大河ニシテ東北ニ流レ其河口ハ露領樺太島ニ對シテ海ニ注ク此島ノ一部ハ曾テ我國ニ屬セシカ之ヲ千島ト交換シ其ノ全ク露國ニ歸セシハ露國取リテ尤利益アリ何トサレハ黑龍江ヨリ太平洋ニ出ルニハ北荷哥斯科海ヲ經ルニアラサレ北海道ト樺太ノ間ナル白主峽ヲ行カサルヘカラス然ルニ河口ヨリ荷哥斯科海ニ至ル途中ハ水頗ル浅ク且冬月ハ久シク氷結スルヲ以テナリ人口ハ遊牧ノ民多キヲ以テ其詳ナルヲ知ルヘカラスト雖氏二百万ニ過キサルヘシ黍稷菽麥人參大黃木材ヲ産ス土人ノ虎狼熊羆ヲ獵シテ清帝ニ貢獻スス毎歲二千四百頭ナリト云フ分テ三省トス盛京吉林黑

龍江是ナリ

盛京北ハ蒙古吉林ニオ入シ東ハ鴨綠江ヲ挾テ高麗ニ接
シ南ハ半島ヲ為シ西北ハ長柵ニ因テ蒙古及ヒ直隸省ニ
境ス清氏創業ノ地ナリ域内長柵アリ十二門ヲ闕ク皆兵營
アリテ之ヲ戍ル○首府奉天ハ北京ノ東北七百七十吉羅ニ在
リ滿州人ハ奉天ト云々清人ハ盛京ト稱ス其規模ハ一切北
京城ニ擬セリ興京ハ奉天ノ東九十五吉羅ニ在リ帝家代々ノ
住地ニシテ祖先ノ廟アリ此府吉林境ノ長柵ニ近キヲ以テ
府尹ハ兼テ關門ノ出入ヲ監督ス鳳凰城ハ東境ノ關門ニ
臨ム高麗貿易ノ要地ナリ牛莊ハ遼河ノ末流ニ濱ス海外
貿易場ノ一ニシテ我領事館ノ在ル所ナリ

吉林東北ハ露領ニ接シ南ハ高麗盛京ニ連リ西ハ蒙古黑
龍江ニ交ル土地廣クシテ人民少ク河ニ沿テ駐在兵兵ニ
之ニ親睦スル民族アルノミ土民ハ皆漁獵ヲ業トス○首
府吉林城ハ松花江ニ臨ム人口少キ一寒郷ノミ寧古塔ハ
胡爾哈河ニ臨ム大都ナリ伯都納ハ松花江ニ臨ミ兵營ヲ
置ク住民多クハ支那ノ罪人ナリ夏月ハ諸部ノ民萃リテ
互市甚タ盛ナリ

黑龍江東ハ吉林ニシテ南ハ蒙古ナリ西ヨリ北ノ方ハ露
領ニ及ス土地廣ク殆ト無人ノ郷ニ似タリ唯嫩江ノ江谷
ハ閑墾シテ稍耕作ニ適ス○首府齊齊哈爾ハ嫩江ニ臨ム
江邊土民ノ互市場タリ此府ハ康熙帝近傍ノ諸部ヲ鎮定

セント欲シテ建ツル所ニシテ周圍ニ柵ヲ設ケ濠ヲ鑿チ
頗ル堅固ナリ

滿州ハ清氏創業ノ地ナリ太祖奴兒哈赤姓ハ愛親覺羅氏
英邁大略アリ諸部ヲ統一シ明ノ万曆四十四年帝ト称シ
瀋陽ニ都ス後盛京ト称ス皇太極勇力無双屢明軍ヲ破リ
崇徳元年國号ヲ建テ大清ト為ス福臨志量非凡順治元年
北京ヲ取リ十七年ニ至テ全ク明ヲ滅ス

中央亞細亞高原

中央亞細亞高原ヲ分チテ西部及東部ノ二部トス東部ハ蒙
古地方ニシテ大沙漠アリ中央ニ横ハル所謂戈壁是ナリ西
部ハ西北南三面大山脈環列シ更ニ域内ニ二大山脈アリ

東西ニ亘リ共ニ四時雪ヲ敷ク其北ナル者ヲ天山ト称シ
南ナル者ヲ崑崙ト称ス此ニ山脉ヲ以テ三地方ニ分ル第
一ヲ準噶里地方トス此地ハ北阿爾泰山ト南天山トノ間
ニ横ハル山國ニシテ北西ニ向ツテ漸ク低シ第二ヲ東韃
靼地方トス此地ハ塔里木河ノ灌域ニシテ北天山ト南崑
崙山トノ間ニ横ハリ東方ニ向ツテ漸ク低シ第三ヲ西藏
トス此地ハ北崑崙山ト南比馬拉山トノ間ニ横ハル高原
ニシテ國中ニ大山アリ重疊起伏ス

第二節 蒙古

北ハ露領ニ接シ東ハ滿州ニ抵リ南ハ支那本部ニ交リ西
ハ準噶里ニ連ル地勢高原ニシテ廣漠ナリ人口二百万ニ

過キス東北ヨリ西南ニ亘リテ大沙漠ナリ戈壁又瀚海ト
名ク長一千八百里幅七百里ヨリ一千里ニ至ル此地方ハ
昔時蓋シ内海ヨリ衰シタルモノナラン土人ハ農業ヲ勉
メス水牝ヲ逐テ移轉ス全土大別シテ四トス内蒙古外蒙
古烏里雅蘇臺青海是ナリ

(内蒙古)北ハ黑龍江外蒙古ニ接シ東ハ盛京ニ連リ南ヨリ
西ノ方ハ支那本部ニ境ス城内ノ部落大半ハ直隸省ニ属
シ戸口漸ク繁殖ス是レ支那政府ノ意ヲ殖民ニ用フルニ
因ル

(外蒙古)北ハ露領ニ接シ東ヨリ南ハ黑龍江内蒙古ニ界シ
西南ハ甘肅ニ連リ西北ハ烏里雅蘇臺ニ隣ル境内ヲ四汗領

ニ分チ各汗其領内ヲ管ス支那政府ヨリ滿州人ニ名ヲ庫
倫ニ置キ以テ之ヲ總理ス市府ノ主要ナルモノハ沙漠ノ
北部ナル庫倫一名オカトス蒙古地方ノ首府ニシテ色楞格河
ノ支流土拉河ニ瀕ス高僧故圖克圖ノ居宅支那政府ノ官
署アリ賣買城ハ露領ト蒙古地方トノ境ニ在リ二國貿易ノ
要地タリ兩國政府ヨリ官吏六名ヲ出シ以テ貿易ヲ督ス
カラコルムハ鄂爾坤河ノ上流ニ臨ム成吉思汗ノ都セシ
所ナリ烏里雅蘇臺ハ札布噶河ノ朝流ノ河口ニ瀕ス戸數ニ
千庫倫ト通高ス烏里雅蘇臺總監ノ住スル所ナリ
(烏里雅蘇臺)北ヨリ西ハ露領ニ接シ東ヨリ南ハ外蒙古ト
界ス河流大湖ニ富ミ土地頗ル肥沃ナリ土人耕作ヲ勉メ

不牧獸ヲ事トシ水牯ヲ逐フ分テ二部トス東部ヲ烏梁海
 トシ西部ヲ科布多トス皆烏里雅蘇台府ノ總監ニ屬ス
 青海北ヨリ東ハ甘肅ニ接シ東南ハ四川ニ交リ南ハ西藏
 ニ境シ西ハ大戈壁ニ盡ク支那人ハ此地方ヲ西域ト稱シ
 蒙古部ニ編セス去レトモ土人ハ皆蒙古人ニシテ支那政
 府之ヲ管理スル内蒙古ノ部落ニ異ナルナシ高山大湖多
 シ穀類馬牛羊駱駝等アリ人口ハ流民遊族多キヲ以テ之
 ヲ算スル能ハス西寧府ノ滿州將軍之ヲ總理ス
 蒙古ハ一ニ之ヲ韃靼ト云フ周ニ獯狁ト云ヒ秦漢ニ匈奴ト
 云ヒ唐ニ突厥ト云ヒ宋ニ遼ト云ヒ金ト云フ皆同種ノ民
 ナリ土地荒蕪人民懦弱古未英雄ノ崛起スル其例多シ例ハ

ハ第五世紀ノ中葉ニ於テ匈奴ノ勇將過底辣汗ノ歐洲ヲ
 横行セシカ如ク第十三世紀ノ初メニ於テ元ノ太祖鉄木
 真ノ勃興セシカ如ク皆蒙古人ノ英傑ナリ

第三節 準噶里

準噶里地方ハ天山ト阿尔泰山トノ間ニ横ハル地ニシテ
 支那人ハ之ヲ天山北路又新疆ト稱ス此地ハ *Irtysch* 河
 伊犁河 *Sir Darya* 河及 *Issyk-koul* 湖ヨリ出ル *Tschou* 河
 等ノ發スル所ニシテ前印度及ヒ亞細亞西部低地ノ通路
 ナリ其西部ノ *Saisam* 湖及 *Issyk-koul* 湖ノ在ル処ハ今ハ露
 領ニ屬シ支那ノ版圖ハ勝格里山マテトス其版圖中貿易
 ヲ以テ著名ナル地ニツアリ一ヲ烏魯木齊トス天山ノ北

麓ニ位ス一ヲ伊犁トス同名河ノ右岸ニ臨ム伊犁府ハ乾隆帝ノ建ル所ニシテ滿州ノ將軍此地ニ駐劄シ以テ地方及東韃靼地方ノ事務ヲ總管ス人口凡五万余

第四節 東韃靼

東韃靼地方ハ亞細亞ノ中央ヲ占ムル高原ニシテ全地塔里木河ノ灌域ニ屬シ支那人ハ之ヲ天山南路又回疆ト稱ス此地戈壁ノ首部ヲ領シ氣候寒冷土地廣漠ナリ然レトモ塔里木河ノ灌溉スル所ハ豊穰ナリ塔里木河ハ和闐河葉爾羌河及烏什河ノ三水ヨリ成リ羅布湖ニ注ク此三水ノ畔ニ河ト同名ノ城邑アリ皆國中首要ナル商業地ニシテ *Touman* 地方ト支那トノ交通線路ニ屬セリ

支那人ハ準噶里及東韃靼ノ兩地方ヲ合稱シテ伊犁或ハ西域ト云フ元氏北方ニ起リ先ツ西域ヲ定ム元氏亡ビ西域ノ諸部漸ク強シ清氏ニ至リ準噶里ノ噶爾丹兵カヲ恃テ喀爾喀諸部ヲ侵擾ス諸部敵スル能ハス康熙帝ニ投ス帝乃チ軍ヲ發シ噶爾丹ヲ喀爾喀部ヨリ驅逐シ以テ諸部ヲ併シ其後西征シ全地ヲ戡定ス是ニ於テ準噶里東韃靼ノ地悉ク清ノ版圖ニ皈シ總理ヲ伊犁府ニ置テ之ヲ治ム然レトモ國民清廷ノ政ニ服セス千八百六十二年回匪竟ニ亂ヲ為シ諸部ヲ煽動ス勢甚々猖獗ナリ清廷左曾棠ニ命ジ擊テ叛徒ヲ夷ク初ノ露定兵ヲ發シ伊犁ニ入り其地ニ掘ル声言ス亂民ニ備フト又喀什噶爾ノ地方ヲ蠶食

戸數三四百アリ寺觀堂宇多シ

西藏ハ本ト南方ノ人民移居シテ國ヲ為セルカ如シ此地
唐代支那ニ屬ス唐衰フルニ及ニテ國民其羈絆ヲ脱ス千
二百年ノ比元ノ太祖全地ヲ徇フ元氏亡ビテ國民又自立
シ明代ニ及テ數小國ニ分裂ス清氏ニ至リ^ア布^ラ但^ア準^ダ噶
里ニ起リ終ニ西藏ヲ併ス尋テ乾隆帝阿睦爾薩^マ爾^ム薩^ル約^ルヲ征シ
全土ヲ定ム其後又畔々者アリ時ニ應シテ之ヲ戡定シ鎮
台ヲ備ヘ大臣二名ヲ置キ達賴喇嘛ト相議シテ國內ノ政
務ヲ主ラシム

北部亞細亞

第一章 西伯里

第一節 位置及山河

西伯里ハ亞細亞洲ノ北部ニ位スル大國ニシテ露西亞ノ
版圖ニ屬シ近來又獨立鞏韌準噶里滿州ノ地ヲ蠶食シ大
ニ其境域ヲ擴ム北ハ北氷洋ニ面シ東ハ白令海、阿哥斯科
海、日本海ニ濱シ南ハ支那帝國獨立鞏韌ニ界シ西ハ烏拉嶺
烏拉河ヲ以テ歐洲ニ接ス北西ハ低地ニシテ南東ハ山峯
連亘セリ其廣袤歐土全州ヨリ大ナル尚其三分ノ一ヲ加
フヘシ

國境山多シ烏拉嶺ハ歐洲ヲ限リ阿爾泰山天山 *Sajanisch*
山外興安嶺ハ南境ヲ画ス又東西伯里ニ外興安嶺派脈ノ
蟠蜿スルアリ堪察加半島ニ火峯狀ノ連山アリ

河ハ皆北流シテ水洋ニ朝ス其大ナルモノヲ *Obe Yenissei*
Léna ノ三河トス *Obe* 河ハ西伯里ニ在リ其本流ハ源
Léna 河ハ源ヲ齊桑湖ニ
 突シ合流シテ *Obe* 灣ニ入ル *Yenissei* 河ハ源ヲ *Sajansch*
 山ニ突シ朝流 *Angara* 河ヲ領シ中部西伯里ヲ流テ同名
 灣ニ落ツ *Léna* 河ハ源ヲ *Baikal* 湖ノ近傍ニ突シ東西
 伯里ヲ流テ海ニ入ル *Léna* ハ凝滯ノ義ナリ此河周歲間概ネ
 結氷シテ流レス故ニ此名アリ
 西伯里ノ諸河北水洋ニ流ル、モノ其流ノ長大ナルニモ
 拘ラス實用ニ在テハ甚ク乏シ

第二節 地味

地味ハ西伯里低地ノ南東ハ一般ニ荒蕪ニシテ僅ニ灌木ヲ
 生スルノミ此地北部一帶ハ夏時草木皆花ヲ開キ頗ル美
 ナルモ冬ニ至テハ氷ク雪下ニ埋メラル然レモ中央一帶
 ハ松樹ノ森林アリ皮ヲ利用スヘキ獸類アリ其幅數里ニ亘
 ル又南方ノ一帶ハ氣候溫和ニシテ耕作ニ適セリ
 西伯里低地ノ北部ニハ苔ト艸トヲ生スル沙漠アリテ一
 年ノ大半ハ冬ニシテ夏ニ至テ俄ニ艸苔ノ萌芽ヲ見ル此
 地ハ鹿ノ逃レ集ルモノアリ水鳥ノ群ヲナスモノアリ白熊
 アリ狐アリ此ノ氷下殊ニ新西伯里ノ群島ニハ河口ニ象ノ
 遺物アリテ其狀骨ニ皮骨ノ新鮮ナルノミナラス肉ニ至
 ルマテ依然トシテ留存スルアリ

第三節 氣候

西伯里ノ氣候冬ハ嚴寒ヲ以テ著名ナリ溫度甚ク低クシテ頗ル永ク屢々風雪ノ憂アリ然レトモ夏ノ一旦来ルヤ諸種ノ植物頓ニ生長シ且毒蠅甚ク多ク頗ル動物ヲ害ス

第四節 物産

西伯里地方ノ南部ハ農業牧畜ニ適セリ然レトモ産物ノ主ナルモノハ木材獸皮礦物ノ如キ天産物ニ過キス又金銀銅鉄石炭ニ富ミ南部ハ就中鉛ヲ産スルヲ以テ有名ナリ又象骨ヲ採掘スヘシ

第五節 住民

土地曠漠戸口稀少人口殆ト四百万人アリテ其内ハ分ノ七八露西亞人 *Polagne* 人ニシテ此等ハ重ニ曾テ露國々事犯者ノ此地ニ放逐セラレシモノ、子孫ニシテ其他ハ墮意ニ移轉セシモノナリ此人民ハ南部西伯里ニ住シテ殆ト *Baikal* 湖辺マテ蔓延セリ其他ハ蒙古人族ニシテ其數殆ト五十万或ハ牧畜ヲ業トシ或ハ獸獵ヲ業トシ或ハ漁獵ヲ事トス此種族ハ白人種ト雜婚スルニ從テ漸ク其數ヲ減スレト *Yenna* 河ノ兩岸ニ住スルモノハ牧畜農業ニ從事スルヲ以テ永續スルヲ得ヘシ

第六節 宗教

法教ハ釋教ヲ奉スルアリ回教ヲ信スルアリ而シテ開化

二向フ人民ハ希臘教ヲ奉ス

第一 西部西伯里

西部西伯里ノ著名ナル首府ハ *Irtysh* 河畔ノ *Tobolsk* ニシテ此邊 *Tobol* 河ノ潤ス所トナルヲ以テ土地豊穡ナリ *Obe* 河ノ右岸ナル *Tomsk* ハ支那ニ通スル道路ニ當リ商業上有用ノ地タリ加之 *Altai* 山ヨリ採掘スル礦物ヲ製煉スル所ニシテ多クノ冶金場アリ故ニ西伯里ノ首要ナル地ヲ占ム

第二 東部西伯里

東部西伯里ハ廣大ナル地方ニシテ歐羅巴ト比類スヘシ *Angara* 河上ノ *Irkutsk* 府ハ清露ノ貿易地ニシテ亦西

伯里有名ノ首府ナリ然レトモ人口ハ僅ニ三万五千人ニ過キス

第二章 *Toupan*

位置地勢灌溉

Toupan ノ東境ハ *Pamir* ノ高台アリ西ハ裏海ニ思シ北ハ西比利亞ノ低地ニ連ル域内ノ大部ハ沙漠ニシテ河流ノ通スル所ハ豊穡ナリ冬ハ永クシテ寒ク夏ハ甚ク熱シ葡萄無花果榴梅棉ヲ産ス *Amou* 河南方ヨリ来ル *Aral* 海ニ注入ス *Hindou Kouch* ヨリ發スル所ノ諸川ハ多ク此河ニ入ル天山ヨリ出スル *Sir* 河亦 *Aral* 海ニ入ルニ河共ニ長大ナル一ハ歐洲ノ諸大河ニ讓ラス然レトモ

航通ニ適アル所ハ至テ短シ

Aral 海ハ裏海ヨリ高キコト七十四米突水甚ク洩ク蒸
Aral 飛烈シキヲ以テ鹹味ヲ帯ブ甚シ裏海ノ在ル處ハ低クシ
テ其水準ハ通常ノ海面ヨリ低キ一二十六米突トス其北
部ハ大河ノ注入スル為ニ大ニ浅シ蓋シ裏海及^{*Aral*}海
ハ共ニ往時ハ大海ノ一部ナリシモ後漸ク衰シ遂ニ陸内
ニ遺留セル湖水トナリシナラン

Tauropan ニハ總テ小鹹湖多ク沙漠ニ滲入スル河流モ亦
Turpan 多シ

住民 中世紀ノ初メニ當リ土耳其人來リテ從來此地ニ
住セシ波斯人ヲ逐テ其地ヲ領シ現今ニ在テハ土耳其人

モ亦露西亞人ノ為ニ製セラレテ今ハ全地露西亞ノ支配
ヲ仰ク去レハ今日ニ於テハ露西亞帝國ノ境ハ南方
Aghanistan 及^{*Aghanistan*}ニ及ヘリ

甲 土耳其斯坦

西部西北利亞ノ南西土耳其斯坦露西亞ノ管轄ハ *Kinghir*
沙漠ヨリシテ *Amu Sir* ノ西河及^{*120*} *Sir* 河上流ノ灌域
並ニ天山ノ支脈ノ連亘セル所ノ地ナリ住民ノ大部ハ土
耳其遊牧ノ民ナリ政廳ノ在ル處ヲ *Toschkend* 府トス
Sir 河ノ右岸ニ位ス人口殆ト十萬絹及綿ヲ製スル
ヲ以テ著ハレ且ツ中央及ヒ南亞細亞ニ通スル昔時ノ通
路タリ之ニ亘クモノヲ *Kokhan* 府トス *Sir* 河上流

ノ左岸ニアリ亦交通頻繁ノ一都府タリ西南ニ亘ル天山支脈ノ山麓ニ *Samarakhand* 府アリ肥沃ナル溪谷ニ位ス往昔帖木兒ノ都セシ地ナリシモ今ハ僅ニ田跡ヲ存スルノニ *Turan* 地ニ露西亞ノ保護國ニツアリ第一ヲ *Amou* 河ノ左岸ナル *Bokhara* トス同名ノ府アリ東 *Amu* *Pamir* ノ高台ニ因リ印度及ヒ歐洲貿易ノ通路ニ當ル第一ニヲ *Khiva* トス此地ハ *Amu* 河ノ左岸ヨリ通セル掘割ノ灌溉アルヲ以テ能ク耕種ニ適ス

乙 *Turcomans* *Turkmenen* 裏海近傍ノ地ニシテ裏海ト *Aral* 海トノ地峽ヨリ南 *Iran* 高原ノ北側ニ至ル

丙 *Kinghis* *Kingis* ノ沙漠 *Balthach* 湖及 *Irtych* 河ニ至 *Kingis* *Ural* 河ヨリ *Balkasch* *Irtych* 河ニ至ルマテノ地方ニシテ土人ヲ *Casques* ト云フ性狡猾天幕ヲ張テ村落ヲ成シ水牯ヲ逐テ轉移シ其財産ハ馬羊駱駝小羊ニ過キス皆 *Omsk* 市府ノ庇護ヲ受ク

第三章 *Caucasie* *Kaukasien* 地勢及河流

黒海裏海間ノ地峽ヲ稱シテ *Caucasie* ト云フ同名ノ山脉之ヲ横キリ峯嶺少カラス *Elbrus* *Eibrus* 峯最高ク海面ヲ抜ク五千七百米突死火山ナリ山脉ノ北方ニ二河アリ其一 *Kouban* 河ハ黒海ニ注キ其二 *Tepch* *Tepch* 河ハ裏海ニ注ク其南方ニモ亦二河アリ其一 *Rion* *Rion* *Tepch*

河ハ黒海ニ注キ其ニ *Koupa* 河ハ右朝流 *Aras* 河ヲ合シ以テ裏海ニ朝ス山間ノ低地ハ荒蕪ニシテ僅カニ牧畜スルノニ南部ノ山地ハ豊穰ニシテ草木繁茂シ而シテ *Koupa* 河下流ノ低地ハ硤确ニシテ耕作ニ適セス

Tiflis 府ハ *Koupa* 河ノ上流ニ濱ス商業繁昌特ニ波斯ト貿易ノ要地タリ *Batkon* ハ裏海ノ西岸ニ臨ム近傍石腦油ヲ産シ *Batkon* ハ黒海ノ東岸ニ臨ム要港ナリ共ニ其名高シ

西部亜細亞

第一章 亞細亞土耳其

地勢及河流

西方ニ突出シタル長方形ノ高原ハ是レ小亜細亞ノ地ニ

シテ半ハ山ヲ以テ圍マル此高原ハ西ニ赴クニ隨テ漸ク低ク高サ八百米突ヨリ千二百米突ニ至ル中間ハ土地概テ荒蕪ニシテ鹹湖アリ沙漠アリ然レトモ外邊ハ頗ル豊穰ニシテ草木繁茂ス小亜細亞ノ西部ハ歐羅巴人之ヲ呼テ朝ノ國ト云ヒ南方ノ高地ヲ *Taurus* ト云フ地勢一般ニ隆起セルノミナラス尚山脉多ク峻嶺屹峙シ中ニ死火山多シ就中 *Erdshchias* 山ノ如キハ其高サ三千八百五十米突ニ至ル故ニ空氣稀薄ナリ人民多ク軟毛ノ牛ヲ畜養ス之カ為メ草木ハ害ヲ受ルサカラス

小亜細亞半島ノ尤モ大ナル河ヲ *Kizil Ermanak* トス弯曲

シテ黒海ニ入ル高原ヨリ流下スルヲ以テ水勢極メテ急

ニシテ實用ヲ為ス甚タ少シ其他 *Meandres* 河アリ西流シ
テ多島海ニ注ク

小亞細亞ト高加索ト *Turan* ノ高原ト相接スル所ヲ *Armenic*
ノ高原ト名ク山脉連亘シ *Euphrate* 河 *Tigre* 河及ヒ
Kour 河 *Aras* 河等ノ水源タリ又 *Van* *Ormia* ノ二湖ア
Kupa 里山脉中ノ高山ヲ *Apapat* トス圓錐状ヲ為ス高サ五千二
百米突アリ

Euphrate *Tigre* ハ所謂双子河ニシテ *Euphrate* ハ
Euphrate *Tigris* ノ高原ヨリ發スルニ水ヨリ成リ屈曲シテ *Tigris*
Armenic 高原ヨリ發スルニ水ヨリ成リ屈曲シテ *Tigris*
Armenic 河ノ源ニ近ク是ヨリ下流ハ二河 *Mesopotamie* 地方ヲ挾シ
テ東南ニ流レ *Bagdad* ヲ過キ尚進テ *Babylonie* 地方ヲ

過リ終ニ合シテ一トナリ彼斯灣ニ入ル *Babylonie* ヨリ
上流ハ航通便ナラス

Armenic 高原ノ南方ニシテ西ハ地中海東ハ阿刺比亞
Armenien ノ沙漠ニ挾マル所ヲ *Syrie* ノ高原トス南方ニ延出シテ
Suez 地峽ニ達ス此高原ハ *Euphrate* 河ニ近ククニ墮テ
低シ其地中海ノ沿岸ニハ *Libanon* 山アリ海岸ニ平行
ス其後ニ *Anti Libanon* 山アリ脈中ノ高山ヲ *Hermon* 山
トス高サ二千九百米突アリ *Tripolis* ノ近傍ニハ極メ
テ古キ松樹アリ

第一 小亞細亞
(甲) 沿海地方

沿海地方ニ於テハ *Smyrnae* ト云フ貿易場アリ人口十五
 万此港ハ往時有名ナリシモ今ハ衰敗シテ沙漠ニ埋没ス
Brouse *Olympe* 山ノ麓ニアリ *Scutari* 府ハ *Bosphore*
Brousa *Diyamir* *Constantinople* ト相對セリ恰カモ
 海峡ノ上ニ在テ *Constantinople*
Constantinople 府ノ一部分ナルカ如シ *Simone* 及ヒ
Konstantinople *Trebizonde* ノ二港ハ黒海ノ沿岸ニ在ル有名ナル商業
Trablisson
 地タリ

(乙) 中部高原

中部高原ノ要用ナル部ハ *Angora* ニシテ往時曾テ土耳其
 王ノ都セシ所ナリ

(丙) 島嶼

小亜細亞沿岸ノ群島中有名ナルモノハ *Meteles* 島
Rhodes 島 *Khios* 嶋 *Samos* 島 *Chyrene* 嶋ナリ中ニ
Rhodos *Khios* *Samos* *Chyrene*
 就テ *Chyrene* 島ヲ最大ナリトス千八百七十八年英國
 ノ管轄ニ歸ス

第二 *Armenie* 地方

Armenie 地方ハ *Van* 湖ノ近傍周圍ノ地ニシテ
Armenie *Van* 湖ノ近傍周圍ノ地ニシテ
Euphrate 河ノ水源ナリ此地ヨリ *Trebizonde* 港ニ達
Euphrate 河ノ水源ナリ此地ヨリ *Trebizonde* 港ニ達
 スル通路アリ商業上緊要ノモノトス *Armenie* 高原ノ
 北部ハ露國ニ屬シ東南 *Ormia* 湖ノ周圍ハ波斯ニ
 屬ス

第三 *Kurdistan* 地方

Kurdistan

Kurdistan 高原ノ南ニシテ Tigre 河
Kurdistan Asmenien 高原ノ南ニシテ Tigre 河
ノ水源ナリ

第四 *Algeriech* 地方

Algeriech 昔時 *Mesopotamie* 地方ニシテ Tigre 河
Al-Dchesina 昔時 *Mesopotamien* 地方ニシテ Tigre 河
ノ右岸ニ *Mosul* 府アリ其對岸ニ古昔 *Assyrie* 帝國ノ都
Mosul *Assyrien* 帝國ノ都
タリ *Ninive* ノ古跡アリ

第五 *Irak-Arabi* 地方

此地方ハ昔時 *Babylonie* ニシテ Tigre 河畔ニ *Bagdad*
Babylonien *Tigris* 河ト *Euphrate* 河ト最ニ相迫
府アリ其南ニシテ *Tigris* 河ト *Euphrate* 河ト最ニ相迫
接スル所ニ *Babylon* ノ旧跡アリ此地ハ古昔 *Babylonie*
Babylon *Babylonien* 帝國ノ都ニシテ其盛時ハ亞細亞洲中比肩スノキモノ

ナシト稱ス然ルニ第二世期以来漸ク衰一今 *Babel* 塔
ノ残跡ヲ存スルノ *Basra* 府 *Chot-el-Arab* 河ニ臨ム
今ハ衰頽ニ属セリ *Schat-el-Arab*

第六 *Syrie* 地方

Syrie 地方ニ於テ有名ナル所ヲ *Alep* トス此地ハ一百
Syrien 地方ニ於テ有名ナル所ヲ *Haleb* トス此地ハ一百
年以還其繁盛ヲ致シ *Syrie* 商業ノ中心タリ *Damas*
府 *Antiochia* 山ノ東部ニアル主要ナル地ニシテ通商
Antiochia *Antiochia* 山ノ東部ニアル主要ナル地ニシテ通商
工業ヲ以テ繁榮セリ人口十五万 *Beirut* 府ハ沿岸ノ中
央ニ位スル要港ナリ此府ヨリ *Liban* 及 *Antiochia*
山ヲ越テ *Damas* ニ至ル交通路アリ其北ニ *Antiochia*
府アリ古ノ *Antiochia* ト稱シ隆盛ヲ極ム今ハ寂寥々

リ南ニ Sidon Tyre ノ旧趾アリ古ク Phoenicia 國ノ盛ナル時ハ富庶繁華ノ名アリ

Syrie = 属スル地ニシテ泰西ノ歴史上尤モ有名ナルモ Syria = 地方トス地中海ニ濱スル一帯地ナリ

ノテ Palestine Jordan 河アリ南流死海ニ入ル死海周圍ハ地位最モ

低ク其水面ハ通常海面ヨリ低キ一三百九十米突其水

鹹味ヲ帶フ特ニ甚シク為メニ魚介ヲ産セス其地兩少ク

荒蕪ニ属ス然レモ昔時 Hebrew 人ノ住地ナリシヲ以テ

泰西人ニ重セラル首府ヲ Jerusalem トス人口三万五千耶

蕪教ノ靈地トシ歐人ノ詣スルモノ今尚ホ寡カラス

第二章 阿刺比亞

阿刺比亞ハ半島中尤モ廣大ニシテ岩石ノ峻岸ヲ以テ圍

ム北方ハ Syria ノ沙漠ニ及レ其地高クシテ水ナレ故ニ

阿刺比亞ノ高原ハ大抵沙漠ナリ而シテ南ニ赴クニ徒テ

漸高シ其地珈琲繁茂シ低地ハ氣候熱スルヲ以テ棗樹繁

生ス内部ハ牧畜ニ適シ良馬ヲ産シ駱駝ヲ出ス人民ハ沙

漠ニ漂流スルモノト市街ニ定住スルモノトニ區別ス

第一 亞刺比亞ノ西海岸 (土耳其領)

海岸ノ南部ヲ Yemen ト云ヒ護謨椶櫚珈琲ヲ産ス輸出

港ノ著名ナルモノヲ Hodeida 及 Mocha トス之ヨリ

出ツル珈琲ハ善良ナレモ其量多カラサルヲ以テ洽ク世

界ニ弘布セス其南ニ Aden 府アリ紅海口ノ要港ナリ歐

亜ヲ往復スル船舶必ス碇船シ頗ル繁昌シ英國之ヲ領ス
北部ヲ Hedjaz ト云フ此地方ニ Mahomet ノ生シタ
ル Meque 府并ニ之ヲ幕リタル Medine 府アリ又タ
Djeddah ハ Meque ニ詣スルモノ、上陸場ナリ
Dschidda ハ Meke 諸スルモノ、上陸場ナリ

第二 中部亞刺比亞

中部亞刺比亞ハ渺茫タル沙漠ナリ中ニ Wahabi
稱スル民族アリ回々教ヲ信スル甚々篤シ

第三 南東ノ沿岸北方

南東ノ沿岸地方ハ全半島中ニ於テ開拓ノ周到セル地ニ
シテ棗樹繁生ス Mascate 府ハ此地ノ尤モ盛ナル商業
地ナリ波斯灣ト紅海トノ沿岸ハ真珠貝ヲ産ス

亞細亞亞非利加ノ間ニ Sinai 半島アリ蓋シ其名ヲ島
中ノ Sinai 山ヨリ取ル此山聖經ニ有名ナリ花崗石ノ高
山アリ南北ニ連亘ス脈中ノ高峯ヲ Horeb 山トス高サ二
千八百米突アリ

第三章 Iron ノ高原

Iron ノ高原ハ北ハ裏海及ヒ Taurus ノ低地ニ境シ南
ハ波斯灣亞刺比亞海ニ臨ミ西ハ Tigre 河東ハ印度河
ヲ以テ限ル周圍ハ高山ニシテ西方ニハ Kurdistan ノ
山國アリ北ニハ Elbrus 山脈アリ東ニハ Hindukusch ノ
高原アリ以テ中央亞細亞高原ト相接ス Solomon ノ山
脈之ヨリ發シテ南方ニ連亘ス中部ニハ沙漠アリ鹹湖アリ

其大ナルモノヲ *Hannan* 湖ト名ク *Helmend* 河アリ之ニ
 注ク此水畔ハ人カラテ灌漑ヲ計リ僅カニ耕作ニ適セ
 シム獨リ林檎ハ叢生ス特ニ双峯駱駝ヲ出シ又良馬ヲ産ス
 昔時ノ有名ナル波斯 *Parsia* 國ノ騎兵ハ此地ヨリ出ツト云フ

第一節 波斯帝國

波斯ハ君主獨裁ノ國ニシテ帝王ヲ *Chah* ト云フ往昔ハ
 一時國威ヲ天下ニ耀シタルヲアリシモ其後國勢陵夷シ
 遂ニ今日ノ狀態ニ陥ル宗教ハ回々教ヲ奉ス帝都ヲ *Teheran* ト
 云フ *Erbil* 山ノ南麓ヲ距ル遠カラズ *Chah* ノ宮殿アリ
 リ人口ニ十萬之ニ亞ク名邑ヲ *Isfahan* トス旧都ナリ
 往時ハ繁盛ナリシカ今ハ衰頽セリ *Chiraz* トス氣候

中和土地豊饒ナルヲ以テ有名ナリ *Tauris* トス
Armenie 高原 *Armenia* 湖ノ東北ニ位ス歐洲諸國
 ノ物貨輻輳シ波斯第一ノ市場ナリ

第二節

Afghanistan 高原ノ東北部ヲ領ス千八百八十一年
 以來英國ノ保護國トナル
 部邑ノ主要ナル者ヲ *Caboul* トス同名ノ河流ニ臨ム商
 業繁盛ノ地ナリ *Kandahar* トス *Helmend* 河畔ニ在リ昔
 時ハ繁華ヲ極ム *Herat* トス北西隅ニ在リ印度波斯交
 通ノ要路ニ臨ム商業昌盛ナリ兼テ又 *Afghanistan* 地
 方ヨリ *Turpan* 地方ニ至ル要路ニ當ル

第三節

Beloutchistan
Belutschistan

Beloutchistan、*Iran* 高原中最下等ノ地トス曾テ歴
Belutschistan、*Iran* 山帝ノ印度ヨリ退軍セシ時通過セシ所ナリ炎熱非常水
ナク植物ナキ沙漠ノ地多シ人民皆漂泊シ牧畜ヲ業トシ
或ハ劫掠ヲ事トス *Kelat* ニ住スル酋長之ヲ支配シ信義
上英國ニ屬ス

第四章 前印度

第一節 地形

南方ニ斗出セル半島ナリ西岸ヲ *Malabar*、海岸ト云
東岸ヲ *Coromandel*、海岸ト云此ノ兩海岸ト
Nerbada 河トテ成ス三角形ノ土地ヲ *Deccan*、
Narbada

高原トス其北ニ低地アリ *Hindostan* ト称ス北境ニハ

比馬拉山重疊シ西境ニハ *Soliman* 山ノ綿亘スルアリ

Deccan ノ高原ト *Hindostan* ノ低地ヲ合シテ之ヲ前

印度ト總称ス

第二節 山脉及河流

比馬拉山ハ地球上尤高キ山脉ニテ印度河ト *Brahmaputra*

河ノ間ニ亘ル脈中高峰多ク七千米突以上ノモノサナカ

ラス其最高キハ *Gaurisankar* 峯ニシテ一ニ之ヲ

Everest 山ト称ス其高サ八千八百米突世界第一ノ峻峰

ナリ

Deccan ノ高原ハ *Coromandel* ノ海岸ニ向ツノ漸ク

低ル此海岸ニ沿テ東 *Ghates* ト名クル山脉アリ又西
Malabar ノ海岸ニ沿テ西 *Ghates* ト名ツクル山脉ア
 リ西 *Ghates* 山ハ南部 *Nalgiri* 山ニ至テ一旦低クナレ
 トモ又一層隆起シ終ニ *Comorin* 岬ニ盡ク
Dekhan 高原ニ河ノ大ナル者四アリ *Godavary* 河
Dekhan *Kistnah* 河 *Cauery* 河ハ東流シテ *Bengale* 灣ニ注
Kistnah *Kaveri* *Nerbada* 河ハ西流シテ亞刺比亞海ニ注ク
Narada *Hindostan* ノ低地ヲ分テ二灌域トス第一恒河及ヒ
Hindostan *Brahmaputra* 河ノ灌域第二印度河ノ灌域是レナリ
Brahmaputra 此二灌域ノ間ハ沙漠アリ分界ス之ヲ *Hale* ト云フ氣候
 不良健康ニ害アリ恒河ハ比馬拉山ヨリ發スル諸水ヲ併ス

其尤モ大ナルモノヲ *Djemma* 河ト云フ河口ニ至テ
 數派ヲ分チ更ニ西藏ヨリ來ル *Brahmaputra* 河ヲ容ル共
 ニ三角洲ヲナシテ海ニ注ク其三角洲ノ大ナル地球上第
 一ト稱ス
 印度河ハ源ヲ比馬拉山ノ北ニ發シ深淵シテ印度ニ來リ
 右朝流 *Caboul* 河ヲ受ケ *Pendjab* 地方ヲ灌漑シ此
Kabul *Pandshob* 地方ニ於テ五條ノ左朝流ヲ領ス其尤モ大ナルモノヲ
Setledje 河トス
Satlakh

第三節 氣候

氣候ハ土地ノ高低ニ因テ異ナレ氏概シテ熱ク *Hindostan*
Hindostan ノ低地ハ雷雨殊ニ甚シ然レ氏北方ノ高山近傍ハ清涼乾

燥頗ル爽快ナリ *Dehkan* ノ高原ノ中部ハ地勢高キカ
故ニ亦冷ク其沿岸ノ低地ハ稍暖和ナリ此土地ハモンス
ンノ風帯ニ屬シ風土歐人ニ適セ不然レ其温暖ニシテ
淋雨多キカ為メニ植物ハ總テ繁殖ス

第四節 物産

物産ハ其種類至テ多ク植物ノ主ナルモノハ米砂糖椰子
藍肉桂綿阿片等ニシテ動物モ亦甚タ多ク象虎鯨ノ如キ
猛獸アリ比馬拉山ノ南麓ニ殊ニ多シ毎年虎ノ為メニ害
ヲ蒙フルモノ三千人ニ及ビ毒蛇ノ害ニ罹ル者之ニ五倍ス
ト云フ其他絹羊毛象牙真珠及ビ金剛石石炭等ヲ産スル
殊ニ夥シ

第五節 人民及宗教

人口ハ二億五千万ニシテ多クハ *Hindou* 人種ナリ *Hindou*
人種ハ *Armen* 人種 *Coboul* 河谷ヨリ漸次ニ移住セシモ
ノト土人 *Drauidas* 種トノ混合種ナリ *Drauidas* 人
ハ色黒ク印度固有ノ土民タリ宗教ハ婆羅門教ヲ奉スル
者最多ク回々教ヲ信スル者之ニ亞キ耶蘇教ヲ奉スル者
モアレド其數至テ少シ

昔時此土地固有ノ土民ハ他國ヨリ移轉セル *Hindou* 人
ノ征服スル所ト為リ *Hindou* 人亦第十世紀以來回々教
信者特ニ蒙古人ノ為ニ屢々征セラレ第十六世紀ニ至テ
ハ蒙古人遂ニ全地ヲ一統シ一大帝國ヲ建ツ之ヲ蒙臥兒

帝國ト稱ス之ト同時代ニ當リ蘭人英人佛人等漸次此地ニ
殖民シ爾來互ニ勢力ヲ争ヒシカ遂ニ英人獨リ勝ヲ制シ
今日ニ至テハ前印度地方ハ全ク其版圖ニ歸ス

(第一) 英國ノ領地及ヒ其保護國

(甲) 比馬拉山込傍

其東部 *Assam* 地方 *Brahmaputra* 河ノ灌域地及ヒ比
馬拉山ノ南側ハ水多クシテ土地豊饒ナリ西部ハ比馬拉
山陰ニ跨ル之ヲ *Cachemir* 國ト稱ス土地亦豊饒羊毛
製ノ肩掛ヲ産ス有名ナリ比馬拉山中ニ *Burhan* 及ヒ
Nepal ノ二國アリ共ニ獨立國ニシテ全ク英政府ノ干
渉ヲ受ケス

(乙) *Hindustan* 低地

其一 印度河ノ灌域

印度川ノ灌域西部ヲ領ス都邑ノ主ナルモノヲ *Lahore* ト
ス高業繁昌ノ地ナリ此府ニ *Coband* 河畔ノ *Peshawar*
府ニ鐵道ヲ通ス此府亦盛ナル高業地ニシテ且ツ城砦ア
リ *Afghanistan* ヲ壓スルニ備フ

其二 恒河ノ灌域

恒河ノ灌域ハ前印度中人民最モ多キ土地ニシテ人口十
万人ヨリ二十万人ニ至ル都府ハカラス其主ナルモノヲ
Calcutta トス人口約八十万恒河口ノ最モ西ナル一派
ニ濱ス英領ノ首府ニシテ印度ノ最モ重要ナル商業地ナ

リ Dehly トス Djemnah 河畔ニ在リ蒙古卧兒帝國
Delhi Dschamda 都セシ處ニシテ一時盛大ヲ極メタリ Benares トス
昔時婆羅門教ノ盛ナリシ地ナリ

(丙) Dekhan 高原

Dekhan ニ於テ名アル者ヲ Bombay 府トス Malabar
Dekhan 海岸ニ在リ小島上ニ位ス泰西諸國ニ輸出スル要港ナリ
Madras トス Koromandel 海岸ニ在リ南部 Dekhan
Madras Koromandel ノ重要ナル埠頭ナリ
Haiderabad 高原ノ中部ニ Haiderabad 國アリ英ノ保護國ナリ都
府同名人口二十五万

(第二) 他ノ歐羅巴人ノ領地

(甲) 葡萄牙ノ領地

Dim Goa ノ二港ハ西海岸ニ在リ葡萄牙ニ属ス

(乙) 佛蘭西ノ領地

Pondichery Koromandel ノ海岸ニ在リ
Pondichery Koromandel
Chander nagor Calcutta 込傍ニ在リ共ニ佛蘭西
Ischander nagar Calcutta
ニ属ス

(第三) 錫蘭

錫蘭島ハ Manar 灣及 Patk 峽ヲ以テ前印度南端ト
Manar Patk
相對ス Manar 灣ハ真珠ヲ産シ Patk 峽ハ頗ル浅シ島
Manar Patk
中山岳重疊シ最峻峯ヲ Adam 峯トス此島熱帶地方
Adam
ノ産物多ク麥綿椶櫚珈琲等アリ且ツ寶石ヲ出ス夥シク

他ニ其比ヲ見ス其西岸ニ *Colomb* 港アリ外國ノ輸出場
トス其南西ノ海岸ニ *Pointe de Galle* 港アリ印度洋航
路ノ中心タリ

第五章 後印度

第一節 位置地勢河流

後印度半島ハ南端ハ赤道ニ接近シ北境ハ回歸線ニ至ラ
不全ク熱帶地方ニ屬ス地勢前印度ト異ニシテ比馬拉山
ノ東ニ於テ中央高原ヨリ五條ノ山脉ヲ支出シ南北ニ連
亘シテ四大長谷ノ開キ四大長流ヲ通ス其 *Iraowaddy* 河
ト *Salween* 河ト *Mekong* 河ト *Irrawaddy* 河ト
ト *Salween* 河ト *Mekong* 河ト *Irrawaddy* 河ト
ト *Salween* 河ト *Mekong* 河ト *Irrawaddy* 河ト
ト *Salween* 河ト *Mekong* 河ト *Irrawaddy* 河ト

除ク外ハ皆急流ニシテ航通ニ便ナラス

第二節 氣候物産

氣候炎熱植物繁茂シ西部沿岸地方ハ森林アリテ造船用
ノ材木ヲ出ス動物ニ富ミ礦物ニ豊ナリ

第三節 人種宗教

人種ハ緬甸人暹羅人安南人ノ三ニ分ツ宗教ハ大抵佛教
ヲ信ス

第一 英領後印度

英領緬甸ハ後印度西海岸ノ北半ヲ領ス前印度及ヒ歐羅
巴ノ大半ハ米ヲ此地ニ仰ク *Bangorin* 府ハ良港ナリ
Irrawaddy 河口ニ在リ *Putolominang* 島ハ *Malacca* 半島

ノ西岸ニ在リ丁子ヲ産ス *Malacca* 港ノ近傍ハ亜鉛多ク且護謨ヲ生ス半島ノ南端ニ新嘉坡島アリ此島ニ同名ノ港アリ東西兩洋交通ノ要點ナリ支那人多ク來リ住ス

第二 緬甸王國

緬甸王國ハ沿岸皆英ノ領スル所ト為リ唯内地ヲ擁スルノ其地過半ハ *Irrawaddy* 河ノ灌域ニ屬ス都城ヲ *Mandalay* トス *Irrawaddy* 河ニ濱ス内地ノ馬頭ナリ綿ヲ支那ニ輸出スル一盛ナリ

第三 暹羅王國

暹羅王國ハ *Me-nam* 河ノ谷ヨリ成ル都城ヲ *Bangkok* ト稱ス *Me-nam* 河口ニ臨ム要港アリ人口五十万其半ハ支那人トス

第四 安南王國

此國ハ交趾支那ト東京トヲ以テ成リ狹隘ナル沿岸地ニシテ東京灣ニ瀕ス其東京地方ハ植物及ヒ礦物ニ富ミ且ツ南支那ノ諸省ニ至ル通路ニ當ルヲ以テ殊ニ肝要ナリトス南部 *Mekong* 河口ノ地及ヒ柴根港ハ今ハ佛國ニ屬ス其北西ニ連ル *Cambodge* 王國ハ米ヲ産スル其名高シ此國今ハ佛國ノ保護ヲ受ケ近時安南王國モ亦佛國ノ保護ヲ受クルニ至レリ

第六章 東印度群島

亞細亞大陸ノ東南ニ當リ *Irrawaddy* 河口ヨリ臺灣ニ至ル間ニシテ其南ニ一大群島アリ之

群島中火山甚々多シ氣候ハ概シテ暑シ不良ナレ氏植物ハ総テ繁茂ス在来ノ土民ハ馬來人種ニシテ黑人ノ来リ住スルアリ殊ニ *Philippines* 群島ニ多シ其歐洲諸國ニ属スルモノヲ攀クレバ葡萄牙人ハ *Himora* ノ一部ヲ領シ西班牙人ハ *Philippines* 群島ヲ領シ和蘭人ハ *Sonde* 群島及 *Molukken* 群島ヲ領シ英國ハ *Amboina* *Nicobar* 西群島ヲ領ス *daiman* *Nicobar* *daemen* *Nicobar*

第一 *Andaman* 群島 *Andamanian*

Imoudy 河ノ河口ヨリ南西ニ當ル英吉利人之ニ殖民シ罪人ヲ放ツノ地トス

第二 *Nicobar* 群島 *Nicobar*

Imoudy 河口ノ南ニ當ル是亦英國ニ属ス

第三 *Sonde* 群島 *Sunda*

Sonde 群島ヲ大別シテ大小ノ二群島トス

(甲)大群島ニ属スル者ヲ左ニ枚擧ス

其一 蘇門答臘ハ *Malaka* 峽ヲ隔テ、*Malaka* 半島ニ相對ス東岸ニ *Bangka* 島アリ

其二 爪哇ハ蘇門答臘ト一海峡ヲ隔ツ人口約二十万火山最モ多ク其数四十六半ハ活火山ナリ土壤極メテ肥沃良米ヲ産ス蓋シ和蘭人ノ誘導ニ依ル其他珈琲砂糖烟草茶藍綿胡椒ヲ出ス北西ノ海岸ニ *Batavia* 港アリ和蘭ノ所有ニシテ本國ト印度トノ交通ニ此港ニ依ル人

口十萬氣候ハ濕氣深ク健康ニ害アリ東ノ海岸ニ
Sourabaya 港アリ島中第一ノ要港ト称ス人口十二万アリ

其三 婆羅ハ地球上第二ノ大島ニシテ内地ハ未タ詳ナ
ラス海岸ハ和蘭人イテ殖民地トス

其四 *Celebes* 島ハ四半島ヨリ成ル *Malaccas* 半
島尤モ要用ニシテ有名ノ港アリ

(乙) 小群島ハ瓜哇ノ南端ヨリ起リ *Timor* ノ以テ終ル北
東ノ半ハ葡萄牙ノ所有ナリ

第四 *Maliquies* 群島
Moctikea 此島ハ *Celebes* 及 *Nouvelle Guinée* トノ間ニ横ハリ丁

子胡椒ヲ産ス

第五 *Philippines* 群島

Philippines 群島ハ *Molucces* 群島ト臺灣ノ間
Philippines *Moctikea*

ニ基布ス砂糖麻珈琲烟草ヲ産ス住民ノ過半ハ耶蘇教ヲ
信ス然レ氏是レ唯名ノミ南西ノ海岸ニ *Manilla* 港アリ
人口二十万我領事館ノ在ル所トス烟草ヲ産ス有名ナリ
世人マニラシガルト称スルニ至ル

輿地學教程卷之二終

明治廿四年土月印刷

卷

