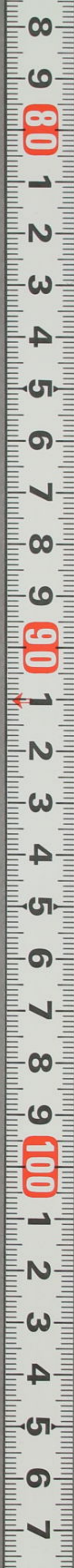
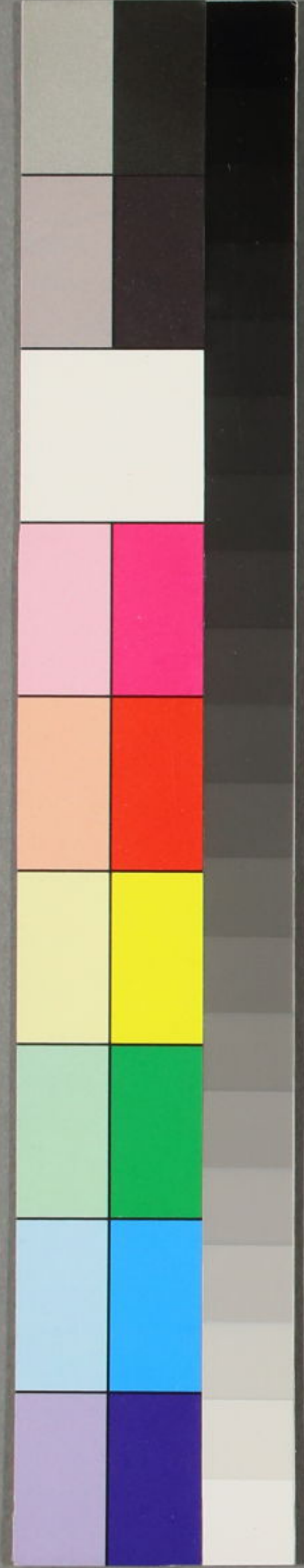


大戴禮記補注

七之九

□ 12
3216
3



13
3068
3

12
3216
3

大戴禮記補注卷之七

開雅文庫

五帝德第六十二

宰我問於孔子曰昔者子聞諸榮伊言黃帝三百年

請問黃帝者人邪抑非人邪何以至於三百年乎補榮

伊人名○言宋本譌令从史記索隱引此文改索隱者作何二邪並作也樂記正義亦引作也無者字

孔子曰子禹湯文武成王周公可勝觀邪夫黃帝尚

矣女何以爲補此六君子已不能盡知黃帝久遠何以問爲先生難言之補

古之事長者猶不能詳也太史公曰百家言黃帝其文不雅馴薦紳先生難言之宰我曰上

世之傳隱微之說卒業之辨補卒終也業事也闇昏

忽之意補言荒忽不可明也列子曰三皇之事若存若亡五帝之事若覺若夢三王之事若隱若

顯○戴氏校本刪昏字。非君子之道也。則予之問也固矣。補固

孔子曰黃帝少典之子也。補司馬貞曰少典者諸侯國號非人名也國語云少

典取有嬌氏女而生炎帝然則炎帝亦少典之子中

間凡隔八帝五百餘年黃帝即少典氏後代之子孫

賈逵亦以左傳高陽氏有才子八曰軒轅

人謂其後代子孫而稱為子是也曰軒轅補帝王世

姬水因以為姓居軒轅之邱因以為名生而神靈弱而能言幼而慧齊

長而敦敏成而聰明。補慧勤也齊疾也書大傳曰多

記作徇案索隱大戴別本或為叡字治五氣補五行之氣周禮設五量

升十為斗斗十為斛是謂五量○史記作藝五種

撫萬民度四方補度地教熊羆貔貅豹虎以與赤帝

戰于版泉之野三戰然後得行其志。補執夷司馬

獸可以教戰周禮有服不氏掌教擾猛獸也赤帝神

農氏之後版泉地在山谷○宋本脫貅字從太平御覽引此文增史記豹作

赤作炎版作阪無行字黃帝黼黻衣大帶黼裳乘

龍展雲補周禮曰馬八尺以上為龍展制如後世綈

瑞故以雲紀官又以為展也周制天子斧以順天地

之紀幽明之故記作占死生之說存亡之難補若內

難去聲時播百穀中木補時播順時所宜也說文解

艸字案是篇本古文書多音古故教化淳鳥獸昆

蟲補史記云淳化鳥獸歷離日月星辰補離讀如月

政行所次也世本曰大撓作甲子容成極畋土石金

作歷皆黃帝臣○歷離史記作旁羅極畋補玉

遠○極畋補畋治也極言至於四勞心力耳目節用水火材

物。○勞下。史記有勤字。此文脫。御覽作旁動。生而民得其利百年。死而民

畏其神百年。亡而民用其教百年。故曰三百年。補山海經

曰射者不敢西嚮。畏軒轅之臺。所謂畏其神也。亡死之久也。案帝王世紀。黃帝在位百年而崩。子少昊受

之。又百年而崩。顓頊受之。於子之世稱死。於孫之世稱亡。○得其利。樂記正義作利其德。宰我請

問帝顓頊。○我下。戴氏。孔子曰。五帝用記。三王用度。

補記。傳籍所記也。三王近。可。以見其法度。○記。元本作說。女欲一日辯聞古昔之

說。躁哉予也。補。辯。宰我曰。昔者予也。聞諸夫子曰。小

子無有宿問。補。疑。則。問。無。更。宿。孔子曰。顓頊。黃帝之孫。昌意

之子也。曰高陽。補。宋。衷。曰。高。陽。有。天。下。號。也。洪淵以有謀。疏通而

知事。○洪。史。記。作。靜。養財以任地。補。任。如。在。土。作。貢。之。任。謂。別。其。貫。利。以。盡。地。力。○財。

史記作材。宋本亦為。材。从。索。隱。引。此。文。改。履時以象天。補。履。行。也。○。依。鬼。履。史。記。作。載。依鬼

神以制義。治氣以教民。潔誠以祭祀。○。民。史。記。作。化。乘龍而

至四海。北至于幽陵。南至于交趾。西濟于流沙。東至

于蟠木。補。幽。陵。幽。都。也。漢。地。里。志。居。延。澤。在。居。延。縣。東。北。古。文。以。為。流。沙。濟。涉。也。西。境。遠。或。涉。流

沙。之。外。故。變。言。之。王。制。九。州。之。域。西。不。盡。流。沙。三。王。德。薄。所。至。彌。近。海。外。經。曰。東。海。中。有。山。焉。名。曰。度。索。

上。有。大。桃。樹。屈。蟠。三。千。里。裴。駟。謂。蟠。木。即。此。也。○。濟。史。記。亦。作。至。動靜之物。大小之

神。日月所照。莫不砥礪。補。砥。礪。喻。平。均。也。礪。之。精。者。謂。之。砥。○。砥。礪。宋。本。譌。砥。礪。

从。朱。本。改。史。記。作。砥。屬。索。隱。亦。云。大。戴。為。砥。礪。也。宰我曰。請問帝嚳。○。嚳。三。代。世。表。

作孔子曰。玄囂之孫。蟠極之子也。補。黃。帝。之。曾。孫。也。太。史。公。曰。自。黃。帝。

至。舜。禹。皆。同。姓。而。異。其。國。號。以。章。明。德。曰高辛。補。宋。衷。曰。高。辛。地。名。因。以。為。號。生而神

靈自言其名博施利物不於其身聰以知遠明以察

微順天之義知民之憲仁而威惠而信修身而天下

服補憲痛也讀如勤恤民隱之隱博史記作普憲高安本作隱諸本依史記作急今从宋本之舊

取地之財而節用之撫教萬民而利誨之補撫以利

之歷日月而迎送之明鬼神而敬事之補寅賓出日

日曰送祭法曰帝嚳能序星辰以著衆其色郁郁其德嶷嶷大戴禮郁

作穆嶷作俟案今記文與史記同彼唐時所見本異其動也時其服也士補服

服尚質春夏乘龍秋冬乘馬補龍亦謂馬也於易震

秋乘金氣夏陽從春冬陰從秋黃黼黻衣執中而獲天下補史記云

中而徧日月所照風雨所至莫不從順補順史宰我

曰請問帝堯孔子曰高辛之子也曰放勳補放勳號

為名放勳重華文命皆其號故孟子稱放勳曰又云

放勳乃徂落王肅以為書美堯之辭者謬也肅造家

語遂更此文曰陶唐其仁如天其知如神就之如日

以實其說良為拙偽望之如雲補如日者其色溫也富而不驕貴而不豫

補豫樂也如雲者其容盛也黃黼黻衣丹車白馬補史記云黃收純

豫史記作舒伯夷主禮補鄭語曰姜伯夷之後也伯龍夔教舞補

肅曰舜時夔典樂龍作納言然則舉舜彭祖而任之

堯時龍亦典樂夔宋本譌憂于斟雉湯識伊尹于綠鵠故曰立賢無方四時先民

治之補謂分命義和敬授人時流其工于幽州以變北狄放驩兜

于崇山以變南蠻殺三苗于三危以變西戎殛鯀于

羽山以變東夷

補此四凶族窮奇渾敦饕餮檮杌春

秋左傳曰舜臣堯投諸四夷以禦魑

魅言變戎狄者所以示警使徙善也殺數字之誤古

文尚書曰敷三苗敷之言竄也三危山名括地志曰

山有三峯故曰三危在沙州燉煌縣東南三十里羽

山禹貢所謂羽畎也極亦放也天問曰永遏在羽山

夫何三年不施洪範曰鯀則殛死者言其終

死殛所非謂誅殺之○史記州作陵殺作遷其言不

貳其德不回四海之內舟輿所至莫不說夷也夷安

也詩曰亦不夷宰我曰請問帝舜孔子曰蟠牛之孫

也○說音悅○蟠牛之孫

警叟之子也曰重華○蟠牛之孫

稼事親○補本紀曰舜耕歷山歷山之人皆讓畔陶河

本作為漁從御寬裕溫良敦敏而知時畏天而愛民恤

覽引此文改○宋本敦敏作敦敦知時下衍畏承受大

遠而親親○宋本敦敏作敦敦知時下衍畏承受大

命○補受堯儀娥並從我諧聲古音同借也依

儀娥並從我諧聲古音同借也依

王○補為天下使禹敷土主名山川以利於民○補敷分

州之士爾雅曰自釋地以下至九河皆

禹所名也○名宋本譌明從元本改○使后稷播種

務勤嘉穀以作飲食○補后稷棄之官也義和掌歷敬

授民時○補義和重黎之後義氏掌天和氏掌

火以辟山萊○補益字大費女脩之孫皋陶之子也為

譌萊伯夷主禮以節天下夔作樂以歌籥舞和以鐘

鼓○補籥舞羽舞也古者唯有文舞至湯以武功受命

始為于戚之舞詩毛說籥六孔鄭司農云三孔廣

七孔○補土刑官也唐

理殷周曰司寇書今文說虞六卿一后稷二司徒三秩宗四司馬五作士六共工以作士為官名失之

契作司徒教民孝友敬政率經補率循經常也其言不惑其

德不慝舉賢而天下平南撫交趾大教補大人汪芒氏之國也

教教民也其為人黑山海經有焉司馬貞曰此言帝舜之德皆撫及四方夷人故先以撫字總之○舊本

云大一作放案說苑鮮支渠庾氏羌補鮮支渠庾禹貢所言析支渠

作大發史記作北發鮮支渠庾氏羌補鮮支渠庾禹貢所言析支渠

搜者也此西方所撫國名不言西者書大傳曰西方者鮮方也言鮮支則西已見史記云西戎析枝後漢

書謂之賜支鄭君說鮮白之鮮齊魯之間聲近斯故析支轉為賜支又為鮮支猶西支矣隋書西域

傳曰鍍汗國都蔥嶺之西五百餘里古渠搜國北山也漢隴西有氏道羌道山海經曰氏羌乞姓

戎發息慎補此北方所撫國名山戎鞞粥也發北發有賄肅慎之命鄭君書為息慎後漢書曰挹婁古肅慎之國也在夫餘東北千餘里東濱大海南與北沃

沮接不知其北所極○東長鳥夷羽民補此東方所說苑云北至山戎肅慎撫國名長夷也禹貢鳥夷皮服古文為鳥夷鄭君曰東方之民搏食鳥獸者歸藏開筮曰羽民之狀鳥喙赤目而白首○說苑云東

至長夷島夷舜之少也惡頰勞苦二十以孝聞乎

天下三十在位嗣帝所五十乃死葬于蒼梧之野補

十在位者舜相堯二十有八載通避南河三載為三十也帝所猶詩言公所春秋言王所嗣繼也繼堯為

天子也案今尚書舜年一百十歲依此記前後唯百歲耳漆書古文曰舜生三十登庸二十在位五十載

本紀曰舜年五十八堯崩年六十一代堯踐帝位三

十九年南巡守崩于蒼梧之野葬於江南九嶷是為

零陵並與此百歲之數合也史言南巡守者書所謂

陟方乃死也祭法曰舜勤衆事而野死檀弓曰舜葬

于蒼梧之野蓋三妃未之從也山海經曰赤水之東

有蒼梧之野舜與叔均之所葬也古文舊傳徵驗非

宋儒疑之諒為未達○下古音戶野古音墅此篇

六

前後文皆可。宰我曰：請問禹。孔子曰：高陽之孫，鯀之子也。曰：文命。

補高陽顓頊之後，為高陽氏之君者也。三統歷曰：顓頊五世而生鯀，此為近之。

傳曰：檮杌世濟其惡，則鯀之前已歷數世。自顓頊至舜七世，禹小於舜，不應反為其孫。故知高陽非即顓頊，但上古質略，鯀父以前既無令德，名字不著，通稱高陽云爾。鄭君說虞書三帛云：高陽之後，用赤繒。高辛之後，用黑繒。得明堯時有高陽氏，亦猶唐郊存於帝嬀之年，有虞賓於少康之世，故命歷序曰：少昊傳八世，顓頊傳九世，帝嚳傳十世，稽覽圖曰：黃帝一千五百二十年，少昊四百年，顓頊五百年，帝嚳三百五十年，皆謂帝者之後，降為諸侯，不改其國氏者也。

敏給克濟，其德不回，其仁可親，其言可信。

補濟成也。○史記聲為律，身為度。補聲之高下，與律相中，身為度，則稱以上土。○補稱為上德，布手知尺，舒肘知尋，是焉。

作稱，塵塵穆穆，為綱為紀。巡九州，通九道。

補九州之道也。虞人

之箴曰：茫茫禹跡，畫為九州。○巡史記作開。○九道，○史記

曰：九山刊旅，九澤既陂。說禹貢者，以汧壺口、底柱、太行、西傾、熊耳、嶧冢、內方、岷、為九山，雷首、大野、彭蠡、震澤、雲夢、滎、播、荷澤、孟諸、豬野、為九澤。周禮職方，揚州

澤藪，具區、山鎮、會稽、荊州、澤藪、雲菁、山鎮、衡、豫州、澤藪、圃田、山鎮、華、青州、澤藪、望、諸山、鎮、沂、兗州、澤藪、大野、山鎮、岱、雍州、澤藪、茲、蒲山、鎮、嶽、幽州、澤藪、奚、養山

鎮、醫、無閭、冀州、澤藪、楊、紆山、鎮、霍、并州、澤藪、昭、餘、祁山、鎮、恆、淮南子九藪曰：具區、雲菁、陽紆、大陸、圃田、孟

諸、海、隅、鉅鹿、昭余、九山曰：會稽、太山、王屋、首山、太華、岐山、太行、羊腸、孟門、左傳九州之險曰：四嶽、三塗、陽

城、太室、荆山、中南、爾雅九府曰：醫、無閭、會稽、梁山、華山、霍山、崑崙、幽都、斥山、岱岳、凡九山。九澤之名，諸書

錯舉不同。今以九山通謂九州之山，九澤通謂九州之澤，必指其地，以目其數，非達論矣。為神主，為民父母。左准繩，右規矩，履四時，據四海，平九州，戴

九天。

補廣雅曰：九天，東方昇天，東南陽天，南方赤天，西南朱天，西方成天，西北幽天，北方玄天，東北

九天。

補廣雅曰：九天，東方昇天，東南陽天，南方赤天，西南朱天，西方成天，西北幽天，北方玄天，東北

九天。

補廣雅曰：九天，東方昇天，東南陽天，南方赤天，西南朱天，西方成天，西北幽天，北方玄天，東北

九天。

補廣雅曰：九天，東方昇天，東南陽天，南方赤天，西南朱天，西方成天，西北幽天，北方玄天，東北

九天。

補廣雅曰：九天，東方昇天，東南陽天，南方赤天，西南朱天，西方成天，西北幽天，北方玄天，東北

九天。

補廣雅曰：九天，東方昇天，東南陽天，南方赤天，西南朱天，西方成天，西北幽天，北方玄天，東北

九天。

補廣雅曰：九天，東方昇天，東南陽天，南方赤天，西南朱天，西方成天，西北幽天，北方玄天，東北

變天中明耳目治天下舉臯陶與益以贊其身補贊也

舉干戈以征不享不道無德之民補不享若防風氏不道無德若有苗

○道朱本盧本作庭德四海之內舟車所至莫不賓

服補賓來朝也呂氏春秋曰禹東至博水之地日出九津青羌之野攢樹之所播天之山鳥谷青邱之

鄉黑齒之國南至交趾孫樸續櫛之國丹粟漆樹佛

水漂漂九陽之山羽人裸民之處不死之鄉西至三

危之國巫山之下飲露吸氣之民積金之山共肱一

臂三面之鄉北至人正之國夏海之窮衡山之上犬

戎之國夸父之野馬強孔子曰子大者如說民說至

矣予也非其人也補民猶人也說人事大者如是至矣非其人不足以說之宰我

曰予也不足句誠也句敬聞命矣補言子誠不足以說五帝之德但受命而他日宰我以語人有為道諸夫子之所補或以

五帝之事孔子曰吾欲以顏色取人於滅明邪改之

告夫子吾欲以語言取人於子邪改之吾欲以容貌取人於

師邪改之補弟子傳曰澹臺滅明狀貌甚惡欲事孔子

子聞之曰吾以言取人失之宰子以貌取人失之子

羽言以言貌取人或失之賢或失之否詞同而旨異

王肅家語輒反之曰子羽有君子之容而行宰我聞

之懼不敢見

凡一千一百三十五字今補

帝繫第六十三

少典產軒轅是為黃帝補產生也古者謂子孫為子

族姓所自出皆謂之產以代年校之往往非父子繼

世郭景純亦云山海經諸言生者多謂其苗裔未必

是親所產也黃帝產玄囂玄囂產嶠極嶠極產高辛是為

帝嚳帝嚳產放勳是為帝堯○嶠古今人表作僑黃帝產昌意

昌意產高陽是為帝顓頊顓頊產窮蟬窮蟬產敬康

敬康產句芒句芒產嶠牛嶠牛產瞽叟瞽叟產重華

是為帝舜及產象敖補象為人傲很因以為號劉景升與袁譚書云昆弟之嫌未若

重華之於象敖因此文也○蟬世本作係芒史記及人表作望瞽人表作鼓產象宋本譌象產从祭法正

義引此顓頊產鯀鯀產文命是為禹補漢書稱帝繫文改

生鯀今文無五世簡之脫爛存焉山海經曰黃帝生駱明駱明生白馬白馬是為鯀黃帝居軒

轅之邱補海外西經曰軒轅之邱在軒轅國北鸞鳥自歌鳳鳥自舞娶于西陵氏

之子謂之嫫祖氏產青陽及昌意補國語曰黃帝之子二十五人唯青

陽與夷鼓皆為已姓青陽方雷氏之甥也夷鼓形魚氏之甥也其同生而異姓者四母之子別為十二姓

姬酉祁已滕葳任荀偃媯依是也唯青陽與倉林氏同于黃帝故皆為姬姓若然黃帝子有兩青陽三

統歷曰少昊曰清清者黃帝之子清陽也是方雷氏所出已姓青陽也此文嫫祖之子是姬姓青陽即玄

囂也昌意則倉林氏也○戴氏校本依前後文例登出西陵氏下娶于散宜氏娶于帝堯亦竝增登之嫫

人表作系國語注引此文作纍青陽降居泜水昌意降居若水補司馬貞

曰降下也言帝子為諸侯也泜水湔水也在蜀非漢

斬陳餘泜水若水亦出蜀旄牛徼外其下流為瀘江

呂氏春秋曰顓頊生自若水○泜音氏史記作江昌意娶于蜀山氏蜀山氏

之子謂之昌濮氏產顓頊補山海經曰黃帝妻雷祖

韓流韓流取淖子曰阿女生帝顓頊彼以顓頊為昌

意之孫與此文異也韓流竹書又為乾荒○蜀世本

作濁濮史記作僕顓頊娶于滕隍氏滕隍氏奔之子謂之女

文或禮記補注卷七

九

祿氏產老童老童娶于竭水氏竭水氏之子謂之高

綱氏產重黎及吳回補奔蓋滕隍氏之君名山海經曰顓頊生老童老童生重及黎

帝令重獻上天令黎印下地然則重黎二人也顓頊之世重為南正司天黎為火正司地少昊氏亦有子

曰重為水正古人自有同名者非此南正之重也楚世家云高陽生稱稱生卷章卷章生重黎又以重黎

為一人並失其實黎無子以弟吳回為後復居火正故後世祀黎神為祝融吳回之神為回祿○滕下宋

本脫隍字从楚詞章句引此文增滕章句作騰路史引作勝奔氏綱宋本譌綱从盧本改世本云老童娶

于根水氏謂之驕禍人表作嬌極吳回氏產陸終陸終氏娶于鬼方

氏鬼方氏之妹謂之女隤氏補鬼方西落鬼戎宋衷曰於漢則先零羌是也

○隤世本作產六子孕而不踰三年啟其左脇六人

出焉補千寶曰先儒學士多疑此事譙允南作古史考以為作者妄記廢而不論然案六子之世子

孫有國升降六代數千年閒迭至霸王天將興之必

有尤物乎若夫前志所傳修已背垢而生禹簡狄胸

剖而生契歷代久遠莫足相證近魏黃初五年汝南

屈雍妻王氏生男兒從右脇下水腹上出而平和自

若數月創合母子無恙以今況古固知注記者之不

妄也天地云為陰陽變化安可守之一端概以常理

○粥音育世本云剖其左脇獲其一曰樊是為昆吾

三人焉剖其右脇獲三人焉其二曰惠連是為參胡

補昆吾樊所封國名於夏為伯湯伐桀并滅之凡陸終之後八姓已姓諸國昆吾蘇顧溫董董姓別為馮

夷參其三曰錢是為彭祖補彭姓之祖也彭姓諸國大彭歷事虞夏於商

為伯武丁之世滅之故曰彭祖八百歲謂彭國其四

八百年而亡非實錢不死也○世本作錢鏗曰萊言是為云郇人補云云姓也姓諸國郇鄆路

史戎夫之記曰昔有郇君嗇儉滅爵損祿上下不臨禁罰不行重氏伐之郇君以亡此古郇國也周興滅

大戴禮記補注卷七

國繼絕世復封萊言之裔於郕詩有檜風其五曰安焉○世本萊作求無云字郕史記作會

是為曹姓其六曰季連是為芊姓補安連之後古未

邾楚故但季連產付祖氏付祖氏產穴熊九世至于

渠補楚世家云附沮生穴熊其後中微弗能紀其世

穴熊聲讀之異史誤分之穴熊子事文王蚤卒其孫

以熊為氏是為熊麗歷熊狂熊繹熊艾熊熙熊勝熊

楊至熊渠凡九世也但穴熊上距季連劣及千歲所

云產者亦非父子繼世杜預以為鬻熊祝融之十二

世孫○穴宋本譌婁蘇出自熊渠有子三人其孟之

名為無康為句亶王其中之名為紅為鄂王其季之

名為疵為戚章王補婁蘇未詳或當為夔越國語曰

出自疵紅世家所謂擊紅也無康蚤死無後熊渠卒

楚人廢擊紅而立其弟延擊紅遂竄于夔紅嘗為鄂

王故夔人稱之曰我先王熊摯也世家曰少子執疵

為越章王越即越章也此文云戚章字形之誤○中

音仲世本無無字康昆吾者衛氏也補氏是也謂昆

作庸亶作祖戚作就昆吾者衛氏也補氏是也謂昆

衛禮所謂因國也衛莊公夢見人登昆吾之觀是昆

吾故都在其地楚靈王曰昔我皇祖伯父昆吾舊許

是宅說者以為夏之末昆吾遷于許補氏是也謂昆

下五句同案觀禮太史是右注云古文是為氏漢書

地理志氏為莊公師古參胡者韓氏也補韓武王子

曰氏與是同古通用字參胡者韓氏也補韓武王子

馮翊梁彭祖者彭氏也補春秋時彭為宋邑云郕人

者鄭氏也補鄭武公兼號鄭之地號為新曹姓者邾

氏也補武王封安之裔孫俠于邾春秋初進爵為子

下其後曹氏遂帝有魏故傳曰祝融能昭顯天地之

光明以生柔嘉材者也夫成天地之大功者其子孫

其四妃之子而皆有天下

補鄭君曰帝嚳立四妃象后妃四星○宋本卜譌十

四妃譌如嚳从檀弓及詩生民正義引此文改正義無而字

上妃有郃氏之女也

曰姜嫄氏產后稷次妃有娥氏之女也曰簡狄氏產

契補有郃有娥並姜姓國名山海經曰帝俊生后稷俊即嚳也中候苗興曰契之卵生稷之迹乳○生

民正義云上妃有郃氏之女曰姜嫄而生后稷次妃有娥氏之女曰簡狄而生契檀弓正義上作長無而

字契宋本譌棄嫄元本作原人表狄作邊契作萬次妃曰陳豐氏產帝堯次

妃曰陬訾氏產帝摯補陳豐嫄訾皆國名星上衛為陬訾蓋古陬訾氏居衛地猶亥

為豕韋子為顓頊之虛竝以國名其次也五帝本紀曰帝嚳崩而摯代立帝摯立不善崩而弟放勳立○

豐宋本譌隆从檀弓正義及漢書引此文改正義云次妃陳鋒氏之女曰慶都生帝堯下如嫄訾之

女曰帝儀生摯檀弓正義作次妃陬氏之女曰常宜帝堯娶于散宜氏之子謂

之女皇氏帝舜娶于帝堯之子謂之女閔氏

補丹朱商均皆

未為帝故不言所產○閔人表作營帝王世紀作英鯀娶于有莘氏有莘氏之

子謂之女志氏產文命禹娶于塗山氏塗山氏之子

謂之女嫫氏產啟補有莘國在陳畱塗山國在壽春或云女嫫方孕而化為石破其北

方是生啟○有莘氏塗山氏元本竝不疊莘人表作嫫嫫世本作嬌人表作趙

凡五百七字

今補

勸學第六十四

君子曰學不可以已矣青取之於藍而青於藍水則

為冰而寒於水補楊倞曰以喻學則才過其本性也○取荀子作出木直而中

繩輒而為輪其曲中規枯暴不復挺者輒使之然也

補喻學能改其質也。輒以火柔之也。考工記有揉是牙。楊倞曰：暴乾挺直也。枯暴，荀子作雖有槁暴。

故不升高山，不知天之高也；不臨深谿，不知地之厚

也。不聞先王之遺道，不知學問之大也。道荀子越

戎貉之子，生而同聲，長而異俗者，教使之然也。補于

于越猶春秋於越。一曰于吳也。于荀子作干。是故木從繩則直，金就礪則

利，君子博學如日參已焉，故知明則行無過。補如而

者學乎兩端以已參之。如宋本譌知從盧本改。詩荀子云：博學而日參省乎已，則知明而行無過矣。

云：嗟爾君子，無恆安息，靖恭爾位，好是正直，神之聽

之，介爾景福。補楊倞曰：詩小雅小明。神莫大於化道。

福莫長於无咎。補孟子曰：化而不可知之謂神。咎過也。學則免於咎。无咎荀子作無禍。

孔子曰：吾嘗終日思矣，不如須臾之所學；吾嘗跂而

望之，不如升高而博見也。補跛望喻思，升高喻學。說

荀子曰：無升高而招，非臂之長也；而見者遠，順風而呼，

非聲加疾也；而聞者著，假車馬者，非利足也；而致千

里，假舟楫者，非能水也；而絕江海。補順流曰溯，衡流

脫也。字荀子之作加。著作彰海作河後同。君子之性非異也，而善假於物

也。補假於朋友懿行以成其學。荀子性作生無之字。南方有鳥，名曰蛟鳩，以

羽為巢，編之以髮，繫之葦苕，風至苕折，子死卵破，巢

非不完也。所繫者然也。補蛟鳩，鷦鷯，鷦鷯，桃蟲也。楊

之巢至精密，多繫於葦竹之上。蛟，荀子作蒙。西方有木，名曰射干，莖長四

寸生於高山之上而臨百仞之淵木莖非能長也所

立者然也

補楊倞曰射干一名烏嬰陶宏景云花白莖長如射人之執竿阮公詩云射于臨層

城是生於高處也仞鄭君曰七尺也小爾雅云四尺

趙岐曰八尺廣森按祭義曰築宮仞有三尺古者五

板而堵板廣八尺高二尺一堵之牆高丈仞有三尺

合於一丈鄭義為長應劭漢書音義云仞五尺六寸

也亦依仞七尺言之周八寸當漢尺

○蓬生麻中不

扶自直蘭氏之根懷氏之苞漸之滫中君子不近庶

人不服質非不美也所漸者然也

補氏語詞懷讀為穰爾雅曰槐懷大

葉而黑苞本也荀子云蘭槐之根是為芷楊倞曰滫

溺也言雖香草浸漬於溺中則可惡也滫中宋本

譌滫夫从元

本改漸平聲是故君子靖居恭學脩身致志

荀子無

處必擇鄉游必就士所以防僻邪而道中正也

宋本

譌通从元本

改荀子作近物類之從必有所由榮辱之來各象其

德補吉德致榮凶德致辱○從宋本譌徒

肉腐生蟲

魚枯生蠹殆教亡身禍災乃作

補物自敗蟲入之人

作怠慢忘身作則強自取折柔自取束邪穢在身怨

故反與蠹為韻

之所構

補物剛則易折柔則易束所自取也構怨於人則致邪穢亦所自取也○折荀子作杜束

古音嗽與

布薪若一火就燥平地若一水就濕

補言

均燥者易焚水雖同濕者

易鍾也○布荀子作施草木疇生禽獸羣居物各

從其類也

補疇亦是故正鵠張而弓矢至焉林木茂

而斧斤至焉樹成蔭而鳥息焉醯酸而蚋聚焉故言

有召禍行有招辱君子慎其所立焉

補正鵠皆侯中的也采布為正

賓射以之。棲皮為鵠。大射以之。釋名曰。醢多汁者曰醢。或以醢為醋。非也。古者無醋。和酸以梅。醢酸謂味爽也。蚘列子所謂醢雞。○舊本云。正一作質。積土成荀子正鵠作質的鳥。上有眾字。末焉作乎。

山風雨興焉。積水成川。蛟龍生焉。積善成德。神明自得。聖心備矣。○得宋本。譌傳。从文。選典引注。引此文。改。備矣。荀子作循焉。是故不

積跬步。無以致千里。不積小流。無以成江海。騏驥一蹶。不能千里。駑馬無極。功在不舍。補。蹶。跨也。無極。行不止也。五穀不熟。不如萑稗。雖有忠信。不如好學。○荀子。跬。作踧。蹶。作躍。千里作十步。無極作十駕。楔而舍之。

朽木不折。楔而不舍。金石可鏤。補。楔。讀為契。刻也。○契。荀子作鏤。宋本朽。譌。朽。折。譌。知。夫螾無爪牙之利。筋脉之強。上食晞土。下飲

黃泉者。用心一也。補。螾。蚯蚓也。晞。乾也。孟子曰。上食稿壤。○螾。宋本譌蟻。从元本改。荀

子脉作骨。晞作埃。蟹二螯八足。非蚶鮓之穴。而無所寄託者。

用心躁也。補。陸龜蒙。蟹志曰。蟹始窟穴于沮洳中。稻之蚤夜。鬻沸。指江而奔。既入于江。則形質寢大于舊。自江復趨于海。太玄。銳初一蟹之郭。索後蚶黃泉測。日蟹之郭。索心不一也。○荀子云。蟹六跪而二螯。今目驗之。蟹實八足。彼文誤也。鮓。宋本譌鮓。从盧本改。

荀子。是故無憤憤之志者。無昭昭之明。無縣縣之事。作蠶。者。無赫赫之功。補。憤憤。志之勇也。縣縣。功之純也。○荀子。憤。作冥。縣。作愔。行。歧。塗。

者。不至。事兩君者。不容。補。爾雅曰。二達謂之歧。旁。○歧。宋本譌歧。从戴氏校本改。

荀子作。目不能兩視而明。耳不能兩聽而聰。○荀子。衢道。無二能。

字。騰蛇無足而騰。補。郭璞曰。騰蛇。龍類也。能興雲霧。而遊其中。淮南云。蟒蛇。○騰。宋本。譌。騰。从高安本。龜鼠五伎而窮。補。楊倞曰。五伎。謂能飛。不能上屋。能緣不。

能窮木能游不能渡谷能穴不能掩身能走不能先

人言伎能雖多而不能如騰蛇專一故窮○鮑荀子

梧詩云鳴鳩在桑其子七分淑人君子其儀一兮其

儀一兮心若結兮君子其結於一也補楊倞曰詩曹

風鳴鳩之篇毛

葛云鳴鳩稊鞠也鳴鳩之養七子且從上而下夕從

下而上平均如一善人君子其執義亦當如鳴鳩之

一執義一則用心堅固故曰昔者瓠巴鼓瑟而沈魚

心如結也○若荀子作如

出聽補高誘曰瓠巴楚伯牙鼓琴而六馬仰秣補春

羊說天子六馬鄭君駁異義曰周禮校人掌王馬之

政乘馬一師四圍四馬為乘康王之誥云皆布乘黃

朱漢世天子駕六非常法也廣森案詩有駟騶四驪

四黃四牡無駕六之文干旄良馬六之言聘賢者以

馬為儀亦非駕數漢以前傳記言六馬者即謂校人

六馬之物不謂一車所駕○琴宋本譌瑟从盧本改

夫聲無細而不聞行無隱而不形補誠於中玉居山

形於外

而木潤淵生珠而岸不枯為善而不積乎豈有不至

哉補為善或不積耳積則未有不至於成者自篇首

盡此荀卿勸學本文也別其條趣凡為五端第一

君子曰已下言性與習移質由學化第二孔子曰已

下言德必有鄰善必有師慎其所與無淫而緇第三

物類之從已下言言為樞機行為坊表遠恥之萌絕

禍之兆第四積土成山已下言遵道而行積小高大

壹志者成攻異斯害第五昔者瓠巴鼓瑟已下又言

學之成效以申誘勵詩曰鼓鐘于宮聲聞于外者也

○至荀子作聞朱孔子曰野哉君子不可以不學見

入不可以不飾補雖有學焉不飾則野○野說不飾

苑作鯉以為誨泗水侯辭也

無貌無貌不敬不敬無禮無禮不立夫遠而有光者

飾也近而逾明者學也補檀弓曰盡飾之譬之如沔

邪水潦瀾焉莞蒲生焉從上觀之誰知其非源泉也

補滂邪地之窳者也。史記曰：汙邪滿車，濁珠者，陰之注也。莞，苻籬也。源泉，喻學水潦。莞蒲，喻飾。

陽也。故勝火。王者，陽之陰也。故勝水。其化如神。補前

珠玉，故旁及之。珠稟於月為陰，其光為陽。玉生於山，為陽，其質為陰也。淮南子：水圓折者有珠，方折者有玉。高誘注云：圓折者，陽也。珠，陰中之陽。方折者，陰也。玉，陽中之陰。楚語曰：珠足以禦火災，玉之勝水，未聞。

補陽之。管子作陰之。藝文類聚引此文之上，並有中字。故天子藏珠玉，諸侯藏

金石，大夫畜犬馬，百姓藏布帛。補禮器曰：不然則強

者能守之，知者能秉之，賤其所貴，而貴其所賤。補上

補則民皆賤菽粟而貴珠玉。○秉，管子作牧。不然，矜寡孤獨不得焉。補言

金石強知者有之，則貧者不得。君藏之，則子貢曰：君

與民同利。○管子二云：寡獨老不與得焉。子貢曰：君

子見大川必觀，何也？孔子曰：夫水者，君子比德焉。徧

與之而無私，似德。補上德不德。○徧，宋本譌徧。荀子

所及者生，所不及者死，似仁。補荀子無。其流行，庠下，倨句

皆循其理，似義。補水流曲折，順地之理。考工記曰：凡

荀子行庠，作也。埤倨句，皆作裾，拘必。其赴百仞之谿，不疑，似勇。補荀子

疑作懼。上有其光，洗乎不涸，盡似道。淺者流行，深淵

若有決行之，其應佚若聲響。二十字。淺者流行，深淵

不測，似智。補荀子無。弱約危通，似察。補危聲誤。荀子云：渾

柔弱而浸淫，微通達於物，似察之見細微也。受惡不讓，似貞苞裹。補貞蓋

裏納也。言川澤納汙也。說苑云：似包蒙。不清以入，鮮

潔以出，似善化。補楊倓曰：萬物出入於水，則必鮮潔。

補本以似二字互錯。從盧本改。必。○此。出量必平，似正。

荀子云：以出以入，就鮮潔。必。○此。出量必平，似正。

必。○此。出量必平，似正。

必。○此。出量必平，似正。

必。○此。出量必平，似正。

必。○此。出量必平，似正。

必。○此。出量必平，似正。

必。○此。出量必平，似正。

必。○此。出量必平，似正。

必。○此。出量必平，似正。

必。○此。出量必平，似正。

必。○此。出量必平，似正。

必。○此。出量必平，似正。

必。○此。出量必平，似正。

必。○此。出量必平，似正。

必。○此。出量必平，似正。

必。○此。出量必平，似正。

必。○此。出量必平，似正。

盈不求概似度萬折必以東西似意補楊倞曰概平

工記曰概而不稅言水盈滿不待概而自平也西字

衍荀子云其萬折也必東似志荀子出作主正作

法度作正說苑為度字此文舊脫爛唯存度上是以

廣合於萬字之首譌成厲字今從戴氏校本改

見大川必觀焉見上高安本

有君子二字

不凡一千八十二字今補

今補

今補

今補

大戴禮記補注卷之八

子張問入官第六十五

子張問入官於孔子補入官孔子曰安身取譽為難

也子張曰安身取譽如何孔子曰有善勿專專謂自

教不能勿措未若家語為勿怠也進或聲誤為措勿

陵已過勿發補王肅曰人已過誤失言勿踣踣邪也

明已過勿發無所傷害勿發揚失言勿踣出言既

失勿為邪不善辭勿遂人言不中勿貳遂之補遂順

行事勿留凡行政事君子入官自行此六路者則身

安譽至而政從矣上六者可以自且夫忿數者獄之

所由生也數音促距諫者慮之所以塞也慢易者

大戴禮記補注卷之八

禮之所以失也。墮怠者，時之所以後也。奢侈者，財之

所以不足也。儉則有餘，奢則不足。專者，事之所以不成也。歷者，

獄之所由生也。歷，歷也。君子入官，除七路者，則身安譽

至而政從矣。七者，亦致亡之道也。故君子南面臨官，大城而公

治之。大城，列國也。精知而略行之。精知者，當先是二路，略行者，謂度時而施。

補鄭君緇衣注曰：精知，熟慮於衆也。案二路，謂所行所除。合是忠信，考是大倫，存

是美惡，而進是利，而除是害，而無求其報焉，而民情

可得也。能合是六路之忠信，及進除七路之利害，故施焉而不求報，則民情不失矣。補存察也。故

臨之無抗民之志，勝之無犯民之言。勝，謂民辭情短。量之無

狡民之辭。狡，害也。恆言無害也。補民之情偽。養之無

擾於時。補孟子曰：百畝之田，勿奪其時。愛之勿寬於刑。補猛以濟寬

失漢將死，光武帝問所欲言。漢曰：願陛下慎無赦而已。若此，則身安譽至，而民

自得也。若宋本譌言。故君子南面臨官，所見邇，故

明不可弊也。言所見先求於近者。中庸曰：舜其大知也。與舜好問而好察邇言也。補所不見

者，無強為明，則明之用不窮也。所求邇，故不勞而得也。言所求自近

田甫田，勞心切切。所以治者約，故不用衆而譽至也。補守約而施博。

法象在內，故不遠。言內有法象，則百姓亦有禮度。補

行可。源泉不竭，故天下積也。積，謂歸湊也。補泉不竭

象。而木不寡，短長人得其量，故治而不亂。量，而用

歸之。而木不寡，短長人得其量，故治而不亂。量，而用

木二用，論君子之政，補而如也。君子之使人器之，各得其用，故庶事治而不亂。譬如木然，材不寡，則或短

而取也 故六者貫乎心 藏乎志 形乎色 發乎聲 若

此則身安而譽至 而民自得也 志者心之府也 聲言

下六事 故君子南面臨官不治則亂至 民錯亂也 亂至則爭

爭之至 又反於亂 亂反也 是故寬裕以容其民 慈愛以

優柔之 而民自得也 已 故躬行者 政之始也 身行調

悅者 情之道也 言調悅者治人情之道也 善政行易 則民不怨 先

善政能躬行之 言調悅則民不辨法 謂不爭也 周禮

使平易則民悅 仁在身則民顯 以佚之也 補民譽之則顯 財利之

生微矣 貪以不得 補以貪為利 則民之生財益微 故

改訓善政必簡矣 初聞善政必記之 苟以亂之 補初行善政必

而苟苟 善言必聽矣 聞善言始亦聽之也 詳以失之 後政不行

則散亂 詳以失之 詳依注音伴史記伴狂字為詳也 規諫日至 煩以不聽矣 詩云老夫

躑躅也 補詳以失之則規諫者眾後且煩厭善言不聽矣 言之善者 在所日聞 行

之善者 在所能為 君子言之善者 在於終日言之 君

失之則無益於言行之也 故上者民之儀也 有司執政民之表也

邇臣便辟者 羣臣僕之倫也 倫理也 言是羣臣羣僕

辟左右給使令者也 故儀不正則民失誓 表弊則百

姓亂 邇臣便辟不正廉 而羣臣服汙矣 誓勅也 服事

私謁也 補弊仆也 如狩田弊旗之弊 故不可不慎乎三倫矣 補三者儀

也 慎元本作懼 故君子修身反道 察說而邇道之服存焉

修身當本於道而省其說則近道是故夫工女必自

之事存補察說所謂好察邇言也擇絲麻良工必自擇齋材周禮巾車職曰毀折入齋于職幣家語為完材也

鄭司農周官解詁曰禮家定齋作資鄭君曰齋資同耳其字以齊次為聲從貝變易賢君良上

必自擇左右始故佚諸取人勞於治事勞於取人佚

於治事郭象曰主上無為於目事而有為於用臣始戴氏校本改為是故之是故君子

欲譽則謹其所便欲名則謹於左右便所便習補所便邇臣便辟也

左右有司故上者辟如緣木者務高而畏下者滋甚

言在民上者譬若此淮南子曰君子之居民上也譬以腐索御良馬補升木者易慎居上者易傾高而不

至○辟音譬六馬之離必於四面之衢衢四達道民之

離道必於上之佚政也補政佚則二三其令若岷路之惑也故上者尊

嚴而絕補尊絕於上百姓者卑賤而神孟子曰民為

君為輕也民而愛之則存惡之則亡也故君子南面臨官

貴而不驕富恭有本能圖本謂身也謂能謀其身也修業居久而

譚譚誕也謂安縱也補居久居之無倦也譚大情邇也易曰可久則賢人之德可大則賢人之業情邇

暢而極乎遠察一而關於多一物治而萬物不亂者

以身為本者也補關通也物事也孟子曰天下之故

君子莅民不可以不知民之性達諸民之情性為仁

之等情為喜怒愛惡之屬性者生之質既知其以生

有習然後民特從命也生謂性也習調節也補以已

有習俗因其習而故世舉則民親之政均則民無怨

治之則民易從

世舉言治故君子莅民不臨以高不道以遠不責民之所

不能補責以高遠今臨之明王之成功則民嚴而不

迎也明王之民比屋可封苟欲齊之則憚道以數年

之業則民疾疾則辟矣使成數年之業則民困矣補

故古者冕而前旒所以蔽明也戴統塞耳所以弁聰

也禮緯含文嘉以懸統垂旒為閑姦聲弁亂色今云

也惑視聰則瓊瑱之設兼此二事也戴莊子為鞋黃

也案此記與莊子及著詩之義則人君以黃統充耳

大夫用素皆尚以玉也然毛王徒以石飾玉及鄭謂

充耳為玉名義乖錯故未詳補禮圖冕後亦有旒不

合蔽明之義漢公卿冕旒皆有前無後也玉篇曰戴

黃色也統緇也統謂之統天子玄統諸侯黃大夫青士

素戴朱本譌統元本譌統從玉篇引此文故水至

改統即續字矣文選薦士表注引此文作揜

清則無魚人至察則無徒補東方朔曰明有所不見

過無求備子故枉而直之使自得之使自得也孟子

一人之義也曰匡之直之優而柔之使自求之謂寬教之而文

文作揆而度之使自索之謂量民之才民有小罪必

以其善以赦其過補以其昔日之善如死使之生其

善也其善也若死而是以上下親而不離故惠者政

之始也政不正則不可教也不習則民不可使也故

君子欲言之見信也者莫若先虛其內也謂內外相

內無私應補虛其欲政之速行也者莫若以身先之也欲民之

速服也者莫若以道御之也故不先以身雖行必鄰

也不以道御之。雖服必強矣。鄰鄰。○鄰去聲。大故非訓作隣。強上聲。

忠信則無可以取親於百姓矣。此忠信實於言行相顧也。上無此條者以

言行不違在外內不相應則無可以取信者矣。四者

治民之統也。四者謂以身先及以道御之。忠信及內外相應。

凡一千六十五字 今少二十三字

盛德第六十六

聖王之盛德。人民不疾。六畜不疫。五穀不災。陰陽順序。故人

物不諸侯無兵而正。小民無刑而治。蠻夷懷服。國語曰。先

王耀德古者天子常以季冬考德。以觀治亂得失。辨

法政也。補考德凡德盛者治也。德不盛者亂也。德盛

者得之也。德不盛者失之也。是故君子考德而天下

之治亂得失。可坐廟堂之上而知也。言不出戶庭而周知海內之善

也。惡德盛則修法。德不盛則飾政。法德法政禁令。補飾者增修之。法政

而德不衰。故曰王也。王者往也。民所歸也。凡人民疾。六畜疫。五

穀災者。生於天道不順。天道不順。生於明堂不飾。故

有天災則飾明堂也。淮南子云。明堂之廟。行明堂之令。以調陰陽之氣。而知四時之

節。以辟疾之災也。○生於天下。宋本脫道不凡民之

為姦邪竊盜。歷法妄行者。生於不足。亂法者生於不知足。補歷亂也。

子張問。八官曰。歷者。獄之所由生也。○歷。朱本作靡。不足。生於無度量也。無度

量。則小者偷墮。大者侈靡。而不知足。偷。苟且墮。解墮。補小不及制也。

若魯人幣終幅大侈於制也。若陳氏量加一。故有度量。則民足。民足。則無

為姦邪竊盜。歷法妄行者。故有姦邪竊盜。歷茲妄行

之獄。則飾度量也。補周官質人掌稽市之書契。同其度量。壹其淳制。巡而攷之。月令日

夜分。則同度量。凡不孝。生於不仁愛也。不仁愛。生於喪祭之

禮不明。喪祭之禮。所以教仁愛也。致愛。故能致喪祭。

春秋祭祀之不絕。致思慕之心也。孝經曰。春秋祭祀。以時思之也。夫

祭祀。致饋養之道也。死且思慕。饋養。況於生而存乎。

故曰。喪祭之禮明。則民孝矣。故有不孝之獄。則飾喪

祭之禮也。經解曰。喪祭之禮廢。則君臣之恩薄。而倍死亡生者衆。宋本脫末也。字。凡弑

上生於義不明。義者所以等貴賤。明尊卑。貴賤有序。

民尊上敬長矣。民尊上敬長。而弑者寡有之也。朝聘

之禮。所以明義也。故有弑獄。則飾朝聘之禮也。經解曰。朝

聘之禮廢。則君臣之義失。諸侯之行惡。而倍畔侵陵之敗起也。凡鬪辨生於相侵陵

也。相侵陵。生於長幼無序。此下脫文。而教以敬讓也。故

有鬪辨之獄。則飾鄉飲酒之禮也。經解曰。鄉飲酒之

失而爭鬪。凡姪亂生於男女無別。夫婦無義。昏禮享

聘者。所以別男女。明夫婦之義也。享謂享婦及召闔

子以穀圭。諸侯以大璋。大夫士有儷皮束帛。召闔故

有姪亂之獄。則飾昏禮享聘也。經解曰。婚姻之禮廢。則夫婦之道苦。而淫

辟多。故曰。刑罰之所從生。有源。不務塞其源。而務刑

殺之是為民設陷以賊之也。禮察曰禮禁將然之前法施已然之後也。

坎也賊害也猶孟子言為阱於國中刑罰之源生於嗜慾好惡不節。總言

百姓犯刑故明堂天法也。天神所在也王者於此禮

度德法也。禮謂三百三千也唯有仁德也。禮謂喪

也。所以御民之嗜慾好惡以慎天法以成德法也。天

不可成順之而已其禮度則刑法者所以威不行德

法者也。天道遠不責之德法不行則罰故季冬聽獄

論刑者所以正法也。歲終聽不德之刑為正德法而

羣士計獄弊訟登中于天府。法正論吏公行之法。補

既正然後論吏之良是故古者天子孟春論吏德行

者使奉公而行之。

能功。考羣臣之德行。補周官冢宰歲終則令百官府

則大計羣吏而誅賞之。能下。宋本行理字。從朱本

刪然朱本注在德行下亦沿宋本之誤德行能功即

下文四者注偏舉德行讀能得德法者為有德。謂內

也。宋本脫得。能行德法者為有行。謂能

字。從朱本增。能成德法者為有功。謂內外

未能故論吏而法行事治而功成。季冬正法。孟春論

吏治國之要也。春論班賞冬考量德法者御民之銜

勒也。吏者轡也。刑者筴也。天子御者。補馬銜口曰銜

居中故以比天子。宋本脫。內史太史左右手也。太

勒字。盧本据通典引此文增。內史太史左右手也。太

內史皆宗伯之屬太史下大夫二人內史中大夫一

人俱親王之官也。書曰太史友內史友云內史太史

大或豐也補主卷八

左右手則太史為左史內史為右史焉古者以法為銜勒以官為轡以

刑為筴以人為手故御天下數百年而不懈墮史當字誤

為善御馬者正銜勒齊轡筴均馬力和馬心故口無

聲手不搖筴不用而馬為行也善御民者正其德法

飭其官而均民力和民心故聽言不出於口刑不用

而民治補聽言聽訟之言是以民德美之夫民善其德必稱

其人故今之人稱五帝三王者依然若猶存者其法

誠德法天法也○德當作得其德誠厚謂禮度也夫民思其德必稱

其人朝夕祝之升聞於皇天上帝歆焉故永其世而

豐其年不能御民者棄其德法譬猶御馬棄轡勒而

專以筴御馬馬必傷車必敗無德法而專以刑法御

民民必走國必亡故淮南子曰舜無佚民造父無佚馬○民必宋本譌民心从元本改

亡德法民心無所法循迷惑失道謂民上必以為亂無

道謂君苟以為亂無道刑罰必不克又不成其無道上

下俱無道補民迷惑失道是下無道也上以故今之

稱惡者必比之於夏桀殷紂何也曰法誠不德其德

誠薄夫民惡之必朝夕祝之升聞於皇天上帝不歆

焉故水旱並興災害生焉補上祝禱也此祝詛也故

曰德法者御民之本也古之御政以治天下者冢宰

之官以成道司徒之官以成德天道發施故為道地理含藏故主德道德

者包五性內外之稱也。宗伯之官以成仁。木為司馬

之官以成聖。聖通也。夏氣物充達。又司寇之官以成

義。金為司空之官以成禮。不主智者。已兼司馬。凡宗

也。注官上疑脫冬字故六官以為轡。司會均入以

為軛。軛在軾前。斂六轡之餘。詩云。鑿以釐軛。司會冢

制曰。司會以歲之成。質於天子也。補毛詩小戎傳曰。

軛納於轡也。故曰御四馬者執六轡。御天地與人與事者。

亦有六政。六政謂道德仁聖禮義也。○宋本故下脫

是故善御者正身同轡。詩云。六均馬力齊馬心。唯其

所引而之。不違於節。故任其馳。以取長道遠行。可以之。補之。急

疾可以御。言皆從入心也。○注舊天地與人事此四

者。聖人之所乘也。四者天地是故天子御者太史內

史左右手也。六官亦六轡也。天子三公合以執六官。

三公無官。佐均五政。齊五法。以御四者。故亦唯其所

引而之。五政謂天子公卿大夫士五法。謂飾義禮智

以下。以之道則國治。治典。經以之德則國安。

宋本脫以之仁則國和。禮典。和以之聖則國平。

國。以之義則國成。刑典。詰以之禮則國定。

○案下文貧則飭司空。此為對文。似定當作富。字形

之誤也。据楊炯遂州長江縣夫子廟碑用此記。亦云。

以之禮而國定。此御政之體也。過失也。人情莫不有

過過而改之是不過也。

補改過下文
飭不官是也

是故官屬不理。

分職不明法政不一百事失紀曰亂也亂則飭冢宰

地宜不殖財物不蕃萬民飢寒教訓失道風俗淫僻

百姓流亡人民散敗曰危也危則飭司徒父子不親

長幼無序君臣上下相乖曰不和也不和則飭宗伯

賢能失官爵功勞失賞祿爵祿失則士卒疾怨兵弱

不用曰不平也不平則飭司馬刑罰不中暴亂姦邪

不勝曰不成也不成則飭司寇百度不審立事失理

財物失量曰貧也貧則飭司空

冢宰掌六典司徒掌
十二教宗伯掌五禮

司馬掌九伐司寇掌五刑小宰職曰一日治職以平
邦國以均萬民以節財用二曰教職以安邦國以寧

萬民以懷賓客三日禮職以和邦國以諧萬民以事

鬼神四曰政職以服邦國以正萬民以聚百物五曰

刑職以詰邦國以糾萬民以除盜賊六曰事職以富

邦國以養萬民以生百物司馬之屬司勳掌六鄉之

賞田以等其功又司士之官掌羣吏之數以詔其爵

祿凡度量財物考工猶有其事補地宜五土所宜生

也。不用不用命也勝如勝殘去殺故曰御者同是車

馬或以取千里或數百里者所進退緩急異也治者

同是法或以治或以亂者亦所進退緩急異也。補進
賢退

不肖緩刑法急禮度所由適於治也反是則亂

明堂者古有之也。明堂之作其代未得而詳也案淮
南子言神農之世祀於明堂明堂
有蓋四方至漢武帝時有獻黃帝明堂圖者
四面無壁中有一殿然其由或始於此也凡九室

一室而有四戶八牖凡三十六戶七十二牖。補此据
漢明堂

大戴禮也補注卷八

言之。東京賦曰：八達九房，薛綜注：堂後有九室，所以異於周制。鄭君曰：九室三十六戶，七十二牖，似秦相呂不韋作春秋時說者所益，非古制也。案古明堂五室，畫方九區，四正為堂，四隅為室，中央曰太廟，太室南曰明堂，北曰玄堂，東曰青陽，西曰總章，東北水室，東南木室，西南火室，西北金室。呂氏春秋曰：周明堂金在其後，此之謂也。鄭君說考工記：五室不合卦行之位，竊更正之，亦別有圖論。○下凡字，宋本脫，从儀禮經傳，以茅蓋屋。茅取其潔質也。補：春通解增。以茅蓋屋。秋左傳曰：清廟茅屋。上圓下方。此亦後代之制。考工記曰：四阿重屋。古明堂檐有四阿，明非上圓。明堂者，所以明諸侯尊卑。明堂非所以朝諸侯於祀也。諸侯亦備焉。補：昔者周公朝諸侯於明堂之位，記有顯文，何云非所以外水曰辟雍。韓詩說辟雍如璧，雍以水，不言圓朝也。補：古唯學有辟雍耳。記因太學明堂同制。南雍和也。補：漢世以明堂靈臺太學為三雍宮也。南蠻、東夷、北狄、西戎，言四海之君於祭也。各以其方列於水外。○南上御覽引此文有列。

字。明堂月令。

於明堂之中，施十二月之令。補：明堂月令者，古明堂陰陽篇名，自赤綴以下引。

其文也。所說獨與周明堂制度多相合。

赤綴戶也。

綴飾也。補：小招網戶，綴也。以朱緣戶，唯明堂有之。故白綴牖也。補：考工記：諸侯受九錫，乃得朱戶以居。

二九四七五三六一八。

記用九室，謂法龜文，故取此數以明其制也。補：九宮之數。

二在西南，八在東北，九在正南，一在正北，四在東南，六在西北，七在正西，三在正東，五位平中，上室象之。四正之堂，合於遁甲，一為水，其神天蓬，三為木，其神軒轅，七為金，其神咸池，九為火，其神天乙，四隅之室，合於太一，二為大威火，四為高叢木，六為太蔭金，八為地主水也。是故觀於明堂，以知六儀之詳，節八風之行，順時察方，授政頒堂高三丈。補：此謂檐榮之高，常若稽者，昌威侮者亡。一雉也。古者五板為堵，板長八尺，高二尺。春秋公羊說：五堵為雉。此度長之雉也。古周禮及左氏說：三堵為雉。此度高之雉也。堵高一丈，長四丈，雉高三丈，長二十丈。○丈，宋本譌尺。从元本改。與許叔重五經異

義引此 **東西九仞南北七筵** 補仞七尺也筵九尺也

皆六丈三尺其堂正方考工記云東西九筵似彼文為誤夏堂十四步殷堂七尋周人侈於殷小於夏焉四堂之深廣同通計堂基面方一百八十

九室十二堂室四戶戶二牖 補此述周制當云五室

篆文五為八與九相混十二堂者堂各有左右个凡四堂八个合之為十二也太室之戶四通四正之堂當太室戶牖前入廉深故謂之太廟廟者邈也四隅之室戶牖外至階上是為个木室南之前曰明堂左个東之前曰青陽右个水室東之前曰青陽左个北之前曰玄堂右个金室北之前曰玄堂左个西之前曰總章右个火室西之前曰總章左个南之前曰明堂右个不在堂之兩旁若儀禮廟寢有東堂西堂隅室直个之後若東堂西堂後有夾室 **其官方三百步**矣。○異義引此文云四堂十二室 **在近郊近郊三十里** 淳于登說明堂在國之陽三里之外七里之內丙巳之地韓詩

說明堂在南方七里之郊然三十里無所取也再言方圓及戶牖之數亦煩重補觀禮曰諸侯朝于天子為官方三百步四門壇十有二尋深四尺加方明于其上在近郊者似謂此也以其堂祀方明故名明堂荀子築明堂于塞外而朝諸侯楊倞注亦以為方明壇也 **或以為明堂者文王之廟也** 明堂與文王之廟不為同處或說謬也補周

武世室夏曰世室周曰明堂異名而同實也故孝經曰宗祀文王于明堂或說不謬 **朱草日生**

一葉至十五日生十五葉十六日一葉落終而復始

也孝經援神契曰朱草生莫莢孽嘉禾成蕙蒲生莫莢堯時俠階而生以記朔也朱草可食王者慈仁則生其形無記朔之狀蓋說不詳補尚書中候曰堯德匪懈朱草生郊白虎通義曰朱草者赤草也可以染絳別 **周時德澤洽和蒿茂大以為宮柱名為蒿宮**尊卑也 晏子春秋曰明堂之制下之潤濕不及也上之寒暑不入也木工不鏤示民知節也然或以蒿為柱

表其儉質也。明堂別有圖論不復詳焉。補拾遺記曰：條陽山中出神蓬如蒿長十丈。周初國人獻之。周以爲宮柱。所謂蒿宮也。此天子之路寢也。路寢亦爲此制。不齊不居其室。補天子四仲之月居於堂。孟季之月居於个。閏月居於門。唯齊乃居於室。○室。宋本譌屋。从通解。改齊音齋。待朝在南宮。將視朝時。補明堂有四門。南宮者南門之堂也。揖朝出其南門。周禮司土職曰：正朝之位辨其貴賤之等。王南向。三公北面。東上。孤東面。北上。卿大夫西面。北上。王族故土。虎土在路門之左。南面。西上。司士擯。孤卿特揖。大夫從者在路門之左。南面。西上。司士擯。孤卿特揖。大夫以其等旅揖。士旁三揖。王還揖。門左揖。門右太僕前。正視朝位。王入內乃退也。補南門所謂路門也。天子三朝。路寢之庭曰燕朝。路門外應門。內曰治朝。應門外臯門。內曰外朝。

凡二章 凡一千六百一十八字 今補

大戴禮記補注卷之九

千乘第六十七

公曰千乘之國。

補周禮大國三軍。次國二軍。小國一軍。千乘者。侯伯二軍之賦。古以五百

乘爲軍。詩采芑曰：其車三千。謂天子六軍也。魯侯爵爲次國。故僖公之頌曰：公車千乘。其後襄公始作三

軍。昭公時復罷之。受命于天子。通其四疆。教其書社。

補左傳曰：書社五百。商子曰：里有書社。史記索隱以爲古者二十五家爲里。里則各立社。書社者。書其社之人名於社也。

脩其灌廟。

補灌社壝也。社有灌木。因以爲名。墨子曰：建國必擇木之脩茂者。以爲叢位。呂氏春

秋曰：問其叢社大祠。古者皆謂社爲叢。毛詩傳云：灌木叢木也。然則社之言灌與叢同義。○脩。宋本譌循。

从。高安。本改。建其宗主。

補公子繼世爲宗。大夫繼世爲設。三卿爲四也。五官大夫也。王制諸

其四佐列其五官。

補四佐。卿也。諸侯得置孤一人。與

三卿爲四也。五官大夫也。王制諸



侯之上大夫卿下大夫五人正義曰司徒之下置小卿二人一是小宰一是小司徒司空之下亦置二小卿一是小司寇一是小司空司馬也補匠人營馬之下唯置一小卿小司馬也處其朝市補匠人營國面朝後

市為仁如何補以仁為國則何如子曰不仁國不化公曰何如之為仁子曰不淫於色補哀公為妾齊衰蓋多內嬖故以為戒子曰補楊

簡曰良久而又立如設如太廟補如適妻也如言故再書子曰太廟言尊適也然乃中治補然後中治不相陵不相陵斯庶孺遠補庶孺眾妾也

違彰也上違則事上靜靜斯潔信補禮諸侯娶九女下之分彰夫人居中宮右媵居西宮左媵居東宮姪娣各從其居接御於君也五日則徧姪娣兩兩而御次左右媵次夫人專夕女史書其日月銀環以進之金環以退之敘陰禮息陰訟如是之謂靜詩曰靜女其變貽我彤管

在中朝大夫必慎以恭出會謀事必敬以慎言長幼小大

必中度補中朝內宮之朝也中朝大夫若司宮內宰之屬中度言幼無陵長小無加大此國

家之所以崇也補崇尊也立子設如宗社補子世子也如宗社言無易樹

子補宋本脫如字宗社先示威威明顯見補明世子之威使眾著知

辨爵集德補凡立世子必辨其爵之貴賤合其德長左氏傳曰年鈞以德德鈞以下也是以母弟官

子咸有臣志補諸侯之尊兄弟不得以屬通雖母弟子猶有臣志於世子故莫敢覬覦也楊簡

曰官子者莫敢援於外大夫中婦私謁不行補援於外大夫

若成風私事季友敬贏私事公子遂是也謁告也毛詩序曰后妃內有進賢之志而無險詖私謁之心補行元本此所以使五官治執事政也補政古通夫政以教百姓百姓齊以嘉善故蠱佞不生此之謂良民

國有道則民昌此國家之所以大遂也補齊同也遂順也卿

設如大門大門顯美小大尊卑中度補大門美則眾室得其度上卿

賢則眾職得其理開明閉幽內祿出災以順天道近者閑焉

遠者稽焉補開明進賢也閉幽沮佞也祿福也君發禁

宰受而行之補鄭君聘禮注曰宰上卿貳君事者也諸侯謂司徒為宰○宋本脫受字从大

增訓以時通于地補楊簡曰地者地政也謂農穀也農時最不可失故言時散布于

小理補理治也小治猶小政也天之災祥地寶豐省及民共饗其

祿共任其災此國家之所以和也補地寶穀也詩曰稼穡維寶豐豐年

省凶年楊簡曰有祥則與民共饗其祿有災則與民共受其災憂樂與民同之不自豐而不恤下則上下

和國有四輔輔卿也補四輔皆小卿也下所陳司徒司馬司寇司空是也卿設

如四體補孟子曰君之視臣如手足母易事補久於其事則母假

名補子曰唯器與名不可以假人母重食補食祿也時三凡事尚賢

進能使知事爵不世補古者有世祿無世位故春秋譏尹氏也能官之不

愆補大夫不世苟有能者必官之無失人○宋本脫官字从大訓增凡民戴名以能

後居其名而補有其能而食力以時補勤於農時以自食其力成以事立○尋

立字當在上此所以使民讓也民咸孝弟而安讓此以

怨省而亂不作也此國之所以長也○國下高安本有家字下

無用則國家富上有義則國家治補無用者抑下之有義者尊上之

長有禮則民不爭立有神則國家敬兼而愛之則民

無怨心以為無命則民不偷補民以為有命在天則必偷情不致人事故曰

民可使由之不可使知之○無命戴氏校本改典命昔者先王立此六者而樹

之德此國家所以茂也○立盧本作本家設其四佐

而官之補此四佐即上四司徒典春補司徒地官諸

春官之事故三官皆云司補此云典與者領其事也以教民之不時不若不令

補若順令善也○時上宋本成長幼老疾孤寡以時

通于四疆補周禮曰國中自七尺以及六十野自六

有闔而不通有煩而不治則民不樂生不利衣食補

民情抑滯也凡民之藏貯以及山川之神明加于民者發

圖功謀補月令孟冬命司徒巡行積聚兼及山川之

從盧本改舊祀者典春官故也圖亦謀也○圖宋本譌國齋戒必敬會時必節補會時若龍日歷

本云一作同見而雩之類

巫祝執伎以守官俟命而作補日歷太史馮相之祈

王年禱民命及畜穀蜚征庶虞草補云王年者篇中

顏淵問為邦也禱畜禡牲禡馬是也禱穀順豐年逆

時雨是也蜚征飛走之物馬融廣成頌曰纒橐四野

之飛征蜚古文飛字庶虞記凡三見後文云方冬三

月庶虞藏四云庶虞動蜚征作檢其義似謂蟄

蟲也虞官掌若上下草木鳥獸故以稱之草稂莠害

稼者也皆禱之者若蜡詞云昆蟲無作草木歸其澤

○草下疑脫木字方春三月緩施生育動作百物音施於時

有事享于皇祖皇考補周禮曰以祠春享朝孤子八

人以成春事補孤子死君事者之子郊特牲曰春享

孤子三日朝設乘車兩馬繫五邑焉召顏庚之子而

賜之是其事也必八人者就春數也太玄經曰一六

為水二七為火三八為司馬司夏以教士車甲凡士

禾四九為金五五為上下五恐

下五恐

補三

四

執伎論功脩四衛強股肱質射御補士戰士四衛才

武聰慧治眾長卒可以為儀綴於國出可以為率誘

於軍旅補聰慧能有謀也長卒為眾卒之長綴表四

方諸侯之遊士國中賢餘秀興閱焉補遊士異國之

鄉之賢士升于司徒者餘卿大夫之餘子秀司徒所

論秀士也國有大閱皆致其眾焉興起也猶周禮言

祖皇考爵士之有慶者七人以成夏事補月令孟夏

行行爵司寇司秋以聽獄訟治民之煩亂執權變民

中補權其輕重變而凡民之不刑萌本以安閒補刑

凡民之為不法其萌皆本於安閒無所事則惰淫作

起不敬以欺惑僮愚補造作不畏法作於財賄六畜

五穀曰盜補周官士師掌邦之八成六曰為邦誘居

室家有君子曰義子女專曰媿補誘居室家詐奪人

女也補有君子曰義未詳此於飭五兵及木石曰賊補

兵之名案周五陣春牝陣弓為前行夏方陣戟為前

行季夏圓陣矛為前行秋牡陣劍為前行冬伏陣楯

為前行淮南子說春兵矛夏兵戟季夏兵劍秋兵戈

冬兵鍛揚雄說木為矛金為鉞火為戈水為楯土為

弓矢春秋穀梁傳陳五兵五鼓徐邈云矛在東戟在

南方矛西方弩北方楯中央鼓周官司兵掌五兵五

盾先鄭云五兵者戈受戟盾矛夷不後鄭云是車之

五兵步卒之五兵則無夷矛而有弓矢廣森謂周禮

及穀梁傳五兵之外別有楯鼓則諸家數楯與鼓者

成之二曰邦賊以中情出小曰閒大曰講謂以國中情

實探泄於外者以小事出日閒以大事出日講講讀

日構戰國策交構之字皆為講閒邦謀也構邦洩也

利辭以亂屬日讒補利辭利口之辭亂屬間亂以財

投長日貸補投與也長若大事從其長之長以凡犯

天子之禁陳刑制辟以追國民之不率上教者補凡

禁八事則用刑辟也追窮捕之也周禮夫是故一家

三夫道行三人飲食哀樂平無獄補四夫之家上父

人其母妻及子婦也男子作於外婦人方秋三月收

歛以時於時有事嘗新于皇祖皇考補秋享食農夫

九人以成秋事補新穀既登息田夫也月令孟冬司

空司冬以制度制地事準揆山林規表衍沃補準揆

勢也規表識其經界也古者制地九等衍沃上上山

林下下舉以包其中也下平日衍有流日沃衍沃之

地九夫為井隰臯之地九夫為牧二牧而當一井原

防之地九夫為町三町而當一井衍豬之地九夫為

規四規而當一井疆潦之地九夫為數五數而當一

井淳鹵之地九夫為表六表而當一井京陵之地九

夫為辨七辨而當一井藪澤之地九夫為鳩八鳩畜

而當一井山林之地九夫為度九度而當一井

水行衰濯浸以節四時之事補衰殺也水行不畜則

記日凡行奠水磬折以三五治地遠近以任民力以

節民事補遠近若周法治鄉太古食壯之食攻老之

事補壯者食多老者事少論語公曰功事不少而餽

糧不多乎子曰太古之民秀長以壽者食也在今之

民羸醜以齒者事也。補肉死。太古無游民。補游民惰

業者。食節事時。補食雖多而得其節故不費。民各安其

居樂其宮室服事信上。上下交信。地移民在。補言民

也。昔古公杖策。幽民歸岐。紀侯大去。從之者四年。乃

同。今之世上治不平。民治不和。百姓不安其居。不樂

其官。老疾用財。壯狡用力。於茲民游。薄事貪食。於茲

民憂。補於茲猶。古者殷書為成男成女名。屬升于公

門。補殷衆也。殷書蓋戶籍之名。成。成人者也。名。名字

於版。異其男女。歲登下。其死生及三年。大比。以萬民

之數。詔司寇。司寇及孟冬。祀司民之日。獻其數于王。

王拜受之。此以氣食得節。作事得時。勸有功。補氣稟

登于天府。以此為雲氣字。更造餘行。夏服君事。不及暘。冬服君

事。不及凍。補暘傷暑也。淮南子曰。是故年穀不成。天

之饑饉。道無殫者。補言民有餘蓄也。餓死為殫。在今之

世。男女屬散。名不升於公門。此以氣食不節。作事不

成。天之饑饉。於時委民。不得以疾死。補時是也。委。棄

死也。此上答哀公問辭。下文乃。是故立民之居。必於

終言司空之事。成。大訓作時。中國之休地。因寒暑之和。六畜育焉。五穀宜焉。補休

周官大司徒曰。日至之景。尺有五寸。謂之地中。天地

之所合也。四時之所交也。風雨之所會也。陰陽之所

和也。然則百物阜安。乃建王國焉。職。辨輕重。制剛柔。

方氏曰。豫州畜宜六擾。穀宜五種。和五味。以節食時事。東辟之民。日夷。精以僥。至于大

遠有不火食者矣南辟之民曰蠻信以朴至于大遠
 有不火食者矣西辟之民曰戎勁以剛至于大遠有
 不火食者矣北辟之民曰狄肥以戾至于大遠有不
 火食者矣補辟偏也僥僞也大遠極遠也四者析之
 為異散文亦通故春秋經曰齊侯伐北戎
 詩曰因時百蠻奄受北國也王
 制於戎狄言不粒食○辟音僻及中國之民曰五方
 之民咸有安居和味咸有實用利器宋本脫上咸
 字居譌民从大
訓增知通之補通其
 言語信令之補信著於民故
 足以使令之及量地
 度居有城郭立朝市地以度邑邑以度民補度讀曰
 宅尚書宅
西五流有宅三危既宅古文並為度宅居也言地以
 居邑邑以居民也○度邑之邑宋本倒在有城郭上
 从戴氏校本改以觀安危距封後利先慮久固補九里曰距
 五十里曰封

此言營國也春秋之時晉人將居郟瑕沃
 饒而近鹽韓獻子以為不可是後利之義依固可守
 為與可久補阻山為固
 阻水為與能節四時之事霜露時降方
 冬三月草木落庶虞藏五穀必入于倉補必入言無
 有露積○入
元本於時有事蒸于皇祖皇考補冬享曰
 蒸蒸進也息國老六
 人以成冬事補息亦食禮之屬鄉飲酒曰
 息司正國老卿大夫致仕者民咸知孤
 寡之必不末也補末後也謂春朝孤子○末宋本
 譌未盧本作失从大訓及元本改咸
 知有大功之必進等也補謂夏
 爵士咸知用勞力之必以
 時息也補謂秋冬
 食農息老推而內之水火入也弗之顧矣內○
音納入宋本譌
 入从盧本改而況有強適在前有君長正之者乎
補言可以即戎矣適讀曰敵燕義莫敢適之義
 也史記田單傳適人開戶並假借以為敵字公曰

善哉。

凡一千三百七十七字 今補

四代第六十八

公曰。四代之政刑。論其明者。可以為法乎。子曰。何哉。

四代之政刑。皆可法也。補楊簡曰。四代。虞夏商周也。公曰。以我行

之。其可乎。子曰。否。不可。臣願君之立知。而以觀聞也。

補言公不能行。但可守其所知。以觀其所聞。四代之政刑。君若用之。則緩

急。將有所不節。補四代之法。損益因時。若並用。則文質寬猛。必不得其中。不節

君將約之。約之。卒將棄之。棄法。是無以為國家也。補約

省也。法煩則省。之。省之。甚則廢。公曰。巧匠輔繩。而斲。胡為其棄法也。

補輔子曰。心未之度。習未之狎。此以數踰而棄法也。

補於四代之政刑。思之未審。習之未熟。則數過其法。夫規矩準繩鈞衡。此昔者

先王之所以為天下也。小以及大。近以知遠。今日行

之。可以知古。可以察今。其此耶。補此六法之用也。鈞

差互視之術。周髀經曰。圓出於方。方出於矩。故折矩以為句。廣三。股脩四。徑隅五。禹之所以治天下者。此

數之所生也。水火金木土穀。此謂六府。補六者。民所取財用也。若府藏然。

廢一不可。進一不可。補不可損益。民並用之。今日行之。可

以知古。可以察今。其此耶。補此六府之用。昔夏商之未興也。

伯夷謂此二帝之耻。補伯夷。虞史也。二帝。堯舜也。耻。小也。伯夷嘗言此六法。六府為

堯舜之小政。○二。大訓及盧本作三。戴氏校本依後篇改。三常。公曰。長國治民。恆幹

論政之大體以教民。補幹統也。讀如劉。向傳幹尚書之幹。辨歷大道以

時地性興民之陽德以教民事。補周禮曰以地產作陽德以和樂防之。

上服周室之典以順事天子脩政勤禮以交諸侯大

節無廢小眇其後乎子曰否不可後也詩云東有開

明。補金星附日而見昏曰長庚晨曰開明。毛詩字為啟明此記或漢避孝景諱改。於時鷄三

號。補春秋說夏以寅為朔殷以雞鳴為朔周以夜半為朔。以興庶虞庶虞動蜚

征作。○大訓不。疊庶虞。嗇民執功。補嗇民農夫也。功田。書曰辨秩東作。百草

咸淳。補咸感也。淳和也。感。和氣而生也。地傾水流之。補春凍釋水。流。傾。漑。百物。是

以天子盛服朝日于東堂。補盛服。哀冕服也。國語曰。大采朝日東堂。明堂東面

之堂也。天子以正月朔日迎日東郊。反而禮日東堂。是謂春朝朝日也。每月之朔亦朝日於東堂東門其

服殺用。以教敬示威于天下也。補饗禘皆所以為威。敬。唯言朝日者舉見

可後。是以祭祀昭有神明燕食昭有慈愛宗廟之

事昭有義率禮朝廷昭有五官無廢甲冑之戒昭果

毅以聽。補春秋左傳曰戎昭果毅以聽。天子曰崩。諸

侯曰薨。大夫曰卒。士曰不祿。庶人曰死。昭哀。補鄭君

曰異死名者為人喪其無知若猶不同然也。自上顯。壞曰崩。墓。顛。壞之聲。卒。終也。不祿。不終其祿。死之言。漸也。精神。漸盡也。哀愛無失節是以父慈子孝兄愛弟教此

昔先王之所先施於民也。補施教於民。以此為先。君而後此則

為國家失本矣。公曰善哉子察教我。補揚簡曰。子

曰鄉也君之言善執國之節也。補謂公所言時地性。教。陽德事。天子交諸

侯亦守國之大節。○鄉音向。君先耻而後善，中備以君之言，可以

知古，可以察今，矣然而興民壹始。補能先慎其小者而後以君所言備

行之則治興矣，矣然新貌，言與民更始。○之，宋本譌子，以大訓改。公曰：是非吾言也。

吾一聞之師也。補一也。子吁焉其色曰：嘻，君行道矣。公

曰：道耶？子曰：道也。元本作道，由子而道也。公曰：吾未能知入，未

能取人。子曰：君何為不觀器視才？公曰：視可明乎？子

曰：可以表儀。補楊簡曰：表外也，即其外之儀狀，可以知其中。公曰：願學之。子

曰：平原大藪，瞻其草之高豐茂者，必有怪鳥獸居之。

補草喻表儀，鳥獸喻德。且草可財也。補其草中為薪材，又喻表儀，即可取也，財古通，以為

材。如芟而夷之，其地必宜五穀。補夷如芟夷之夷也，喻質美。○艾音刈。

高山多林，必有怪虎豹蕃孕焉。深淵大川，必有蛟龍

焉。民亦如之。君察之，此可以見器見才矣。公曰：吾猶

未也。子曰：羣然威然，頽然畢然，蹠然柱然，抽然首然。

僉然湛然，淵淵然淑淑然，齊齊然節節然，穆穆然皇

皇然。補羣然可親，威然可畏，頽然安也，畢然深息之貌，家語曰：羣然高望而遠眺，蹠然足容，柱然身容，抽

然，手容，首然，頭容，僉然和也，湛然靜也，淵淵深也，淑淑美也，齊齊敬也，節節節也，穆穆純也，皇皇大也，凡

此皆人之儀。○威，宋本譌威，从大訓改。見才色脩聲不視。補才色美也，脩聲曼聲。

聞怪物，怪命不改志。補異色異言，聞而不驚，言能靜。○怪命，宋本譌恪命，从大訓改。

吾不更氣。補慎言之至，口氣出入皆有常度。君見之舉也，得之取也。

有事事也。補人能如此者，君見則舉之，得則取之，有事當任之。事必與食，食必

與位無相越踰。補與之祿位必稱其事昔虞舜天德

嗣堯取相十有六人如此。補天德盧君解在少閒公

曰嘻美哉子道廣矣。曰由德徑徑吾恐憊而不能

也何以哉。補曰由德徑徑未詳或當屬何以哉之下

文公問公曰請問圖德何尚子曰聖知之華也知仁

之實也仁信之器也信義之重也義利之本也委利

生孽。補委積也不尚義公曰嘻言之至也道天地以

民輔之聖人何尚。補以子曰有天德有地德有人德

此謂三德。補洪範三德一曰正直二曰剛克三曰三

德率行乃有陰陽陽曰德陰曰刑。補春陽為德秋陰

剛積德水柔積刑地之形也聖公曰善哉再聞此矣

人法焉故德以仁生刑以義成陽德何出子曰陽德出禮禮出刑。補

法今再聞此言刑出慮慮則節事於近而揚聲於遠。補

不能治然後刑則事有節而不妄仁聲遠聞。公曰善哉載事何以

行也。子曰德以監位位以充局局以觀功功以養民

民於此乎上。補監莅也官有分職曰局春公曰祿不

可後乎子曰食為味味為氣。脫此字氣為志發志為

言發言定名名以出信信載義而行之祿不可後也

補名謂貴公曰所謂民與天地相參者何謂也子曰

天道以視。補在上人地道以履。補在下人人道以稽。

補稽同也廢一日失統恐不長饗國公愀然其色補同之天地

曰君藏玉惟慎用之雖慎敬而弗愛補民亦如之補愛也

補用人亦當慎補執事無貳五官有差補差等也○貳補大訓作貸古通

用喜無並愛卑無加尊淺無測深小無招大補招讀

補字之招葉公之顧命曰無以此謂楣機補此取人之

若弩有機楣門上梁補受樞者也機弩牙也楣機賓薦不蒙補賢者皆見賓禮

薦用無補昔舜徵薦此道於堯堯親用之不亂上下公

曰請問民徵補驗人善補子曰無以為也難行補惟艱無

以問公曰願學之幾必能補子曰貪於味不讓妨

於政願富不久妨於政補無恆也慕寵假貴妨於政補

子曰君子不假貴而取寵治民惡衆妨於政補謂威補為父不慈妨

於政為子不孝妨於政大縱耳目妨於政補縱耳好

色失志妨於政好見小利妨於政補論語曰見小變

從無節妨於政補變古易常去此從彼若安石用新

增撓弱不立妨於政剛毅犯神妨於政鬼神過節妨

於政補鬼神敬而遠之犯補幼勿與衆補幼穉者克勿

與比補與相親比補依勿與謀補依違者放勿與游補

縱者不可與游處微勿與事補子貢曰惡補臣聞之弗薦非事

君也君聞之弗用以亂厥德補謂陳於君○薦宋本

譌慶从大臣將薦其簡者補更進言取補蓋人有可知

訓改下同入簡約之法

者焉。貌色聲衆有美焉。必有美質在其中者矣。貌色聲衆有惡焉。必有惡質在其中者矣。補衆皆也。此所謂以其表儀觀

器視此者伯夷之所後出也。皆後出。似字誤。子曰。伯夷建國建政。脩國脩政。補造始曰建。增舊曰脩。○夷下大訓有曰字。舊本云脩一

循作公曰。善哉。

凡一千二百九十字 今補

虞戴德第六十九

公曰。昔有虞戴德何以補問民戴舜之德。何以致之。深慮何及。高

舉安取。補其慮遠也。何所及。子曰。君以聞之。唯丘無

以更也。君之聞如未成也。補如而也。君聞之而未備。○君以之以大訓作已案

以篆文本為呂。隸變為已。秦刻石呂旁加入。隸變為今以字。故諸書或用已。或用以。寔皆一字。黃帝

慕脩之曰明。補舜能慕黃帝之法。而述脩之。故稱明也。樂記曰。述者之謂明。○舊本云。脩一作

循法于天明。開施教于民。補言法天之明道。以開布政教于百姓也。春秋左傳

之明行此以上明于天化也。物必起。是故民命而

弗改也。補起。猶中庸云。明則動。動則變。公曰。善哉。以天教于民。可以

班乎。補班。齊也。子曰。可哉。雖可而弗由。此以上知所以行

斧鉞也。補雖可教而民或弗從。故上知父之於子。天

也。君之於臣。天也。有子不事父。有臣不事君。是非反

天而到行耶。故有子不事父。不順。有臣不事君。必刃。

補不順。治以忝子之刑也。說文解字曰。忝。不順。忽出也。从到。古文子。易曰。忝如其來。如焚如。死如棄。如言

子不順父其刑焚也周禮凡殺其親者焚之刃順天殺也○到卽倒字案倒本無人傍說文新附

作刑地生庶物補天尊而地親是故聖人之教于民

也率天如祖地能用民德是以高舉不過天深慮不

過地補如而也質直而好仁能用民力此以三常之禮明

而名不蹇禮失則壞名失則昏補三常天地人之常道名命號也蹇過也

是故上古不諱正天名也補從天之質天子之宮四通正

地事也補明堂路寢闕四門達四方白虎通義曰門四通○宮宋本譌官从白虎通所引天子御琫諸侯

改今白虎通亦無此文見太平御覽補凡位不同服各有異唯

御茶大夫服笏正民德也補言圭笏舉一隅耳玉藻曰

天子搢珽方正於天下也諸侯茶前誦後直讓於天子也大夫前誦後誦無乘不讓也相玉書云珽玉六

寸明自炤或以為天子執冒四寸篆文甲申字相似

庭卽冒矣茶杼也諸侯圭博三寸杼上左右各寸半

大夫笏中博三寸上下皆杼六分而去一歛此三者而一舉之戴天履地

以順民事補斂總也天子告朔於諸侯率天道而敬

行之以示威於天下也補何氏春秋傳解詁曰諸侯受十二月朔政于天子藏于

太祖廟每月朔朝廟使大夫南面奉天子命君北面而受之諸侯內貢於天子率

名數地實也補斂讀為效致也春秋穀梁傳曰古者諸侯時獻於天子以其國之所有○內

音納是以不至必誅補誅責也孟子曰一不朝則貶其爵再不朝則削其地三不朝則六

師移之諸侯相見卿為介補公九介侯伯七介子男五介唯上介卿也○介宋本譌

分之從盧本改古書介為介與分相似卿上御覽引此文有治字以其教士畢行補教士貢

士也射義曰諸侯歲獻貢士于天子天子試之千射宮舊說大國三人次國二人小國一人使仁

守補春秋穀梁傳曰知者慮義者行仁者守有此三者然後可以出會楊士勛說知者為司徒義者為

司馬仁者為司空也會朝于天子天子以歲二月為

壇于東郊補壇射宮也東郊就陽位也考工記曰張

諸侯春入貢於入貢時遂貢教士若後世計偕天子

因與之射以觀其能也漢五行志曰春而大射以

順陽建五色設五兵補春秋穀梁傳曰天子救日置

氣觀禮曰公侯伯子具五味補將射必陳六律呂奏五

聲補大夫采蘋士采蘩五終呂舊誤作品今校改聽

明教補明教誓也大射儀司射西面誓之曰公射大

者與尊者為耦不異侯太史置離補離耦也王射以

許諾此諸侯之詞王禮未聞置離六耦諸侯四耦大

夫士三耦凡二人偶曰離曲禮曰離坐離立漢律

曰離載下帷楚公子圍使二人執戈謂之離衛抗

大侯規鵠補抗張也大侯虎侯也規度也鵠侯中樓

侯七十豹侯五十虎侯之崇見鵠豎物補豎立也鄉射

于熊熊見鵠于豹豹下不及地武豎物獲旌也鄉射

記曰各以其物獲豎九卿佐三公三公佐天子天

子踐位諸侯各以其屬就位補其位射人有之三公

則皆北面乃升諸侯之教士侯從御覽刪教士

執弓挾矢揖讓而升補縮矢于弦側持之曰執橫矢

履物以射補物以丹若墨度地午畫之縱三尺橫尺

如箭其間容弓鄭君曰射時所立處也其地心端色

謂之物者物猶事也君子所有事也容正字衍時以教伎補容比於禮節比於時有慶以

地不時有讓以地補慶賞也讓責也射義曰數天下

之有道也。有天子存，國之有道也。君得其正，家之不亂也。有仁父存，是故聖人之教于民也。以其近而見者，稽其遠而明者。補故觀于射而知諸侯之習，不習於禮樂也。天事曰明。

地事曰昌。補明照物，昌育物。人事曰比，兩以慶。補兩即天地也，慶善也。言

合天地之道以為善。古讀明如盲，慶如羌，與昌為韻。違此三者，謂之愚。民愚

民曰姦，姦必誅。是以天下平，而國家治。民亦無貸。貸

音式居小不約，居大則治。衆則集，寡則繆。補小，小國大國，衆寡謂

民多少也。約，困也。繆，古通以為穆字。集，繆皆和也。孟子章指曰：上下和親，君臣集穆。祀則得福。

以征則服。補子曰：我戰則克，祭則受福，蓋得其道矣。此唯官民之上德也。

補官民猶言君子也。管子曰：為人君者，脩官上之道。公曰：三代之相授，必更制

典物道乎。補謂若正朔三而改，文質再而復。子曰：否，猷德。補猷，古通以為由字。

德謂五行之德，言三代更制，各由其德，異德相變，同德則否。舜與黃帝皆上德，故慕脩之，不更制也。保

保，惛乎前，以小繼大，變民示也。補保，保當為桀紂字，形之誤。言桀紂惛亂

湯武以諸侯繼天子，故必變易前制以新民。視也，今之字以目視物作視，以物入作示，古不別用。鄭君

昏禮注曰：視乃正字。今文作示，俗誤行之。詩鹿鳴箋曰：視，古示字也。然則漢時人當用視者多，省見為小

示。公曰：善哉！子之察教我。子曰：丘於君唯無言，言

必盡。補不言則已，言無不盡。於他人則否。公曰：教他人則如何。

子曰：否。丘則不能。昔商老彭及仲傀，政之教大夫，官

之教士，技之教庶人。補包咸曰：老彭，殷賢大夫。仲傀，即湯左相仲虺。史記作中鬻。荀

子作中鬻，皆轉寫字異。教大夫以為政士，以服官。庶人以執技。蓋子之教如此，謙言非已所能。竊比於老

人。

彭仲傀傳曰先聖王之傳恭猶不敢專稱揚則抑抑

則揚補楊簡曰揚則太過故必抑之抑綴以德行不

任以言補綴表也庶人以言猶以夏后氏之祔懷袍褐也

行不越境補祔盛服也袍大襦褐毛布賤者之服也

不遠庶土公曰善哉我則問政子事教我補楊簡

聖之道斯為美乎子曰斯為美雖有美者必偏屬於

斯補偏亦屬也春秋昭天之福迎之以祥作地之稽

制之以昌興民之德守之以長補祥善也終言率天

宋本譌福公曰善哉祖地以順民事。稽

凡七百八十字八十當是六十之誤

誥志第七十

公曰誥志無荒以會民義補楊簡曰誥者所以誥論

載庶事之書志齋戒必敬會時必節犧牲必全齊盛必潔上

下禋祀內外無失節其可以省怨遠災乎音彘成子

曰丘未知其可以省怨也公曰然則何以事神子曰

以禮會時夫民見其禮則上下不援不援則樂樂斯

母憂以此怨省而亂不作也補魯人之祭也宮縣而

天子之禮季氏亦歌雍舞八佾陪臣揚虎從祀僖公

此民不見禮上下相援之驗也故以是戒之不援則

樂猶均無貧和無寡安無傾之意援上兩不字宋

本並脫從大訓增母戴氏校本改無以此大訓作此

以夫禮會其四時四孟四季五牲五穀順至必時其

節也。丘未知其可以為遠災也。大訓節下無也。字以下無為字。公

曰然則為此何以。子曰知仁合則天地成。天地成則

庶物時。庶物時則民財儉。補儉聚也。方言曰凡會物謂之儉。儉宋本譌敬。注

云一作欲。從大訓改。民財儉以時作。時作則節事。節事以動眾。

則有極。補作用也。極中也。宋本疊出動眾。從大訓刪。有極以使民則勸。勸

則有功。有功則無怨。無怨則嗣世久。世久唯聖人。宋本不疊出世。久從大訓增。

是故政以勝眾。非以陵眾。眾以勝事。非

以傷事。事以靖民。非以徵民。補勝任也。靖治也。徵徵發煩擾之。勝平聲。

故地廣而民眾。非以為災。長之祿也。補嗣世長。久之福也。丘聞

周太史曰。補曾子問篇每云吾聞諸老聃。史記曰老子周守藏室之史也。政不率天。

下不由人。則凡事易壞而難成。又下史記作。虞史伯

夷曰。補引之言。率天之事。明孟也。幽幼也。補孟長也。明為陽。幽為陰。陽先陰後。長幼

之明幽。雌雄也。雌雄迭興而順至。正之統也。日歸于

西。起明于東。月歸于東。起明于西。補禮器曰大明生于東。月生于西。參

同契說納甲術云。三日出為爽。震庚受西方。八日兌受丁。上弦平如繩。十五乾體就。盛滿甲東方。此謂月

起明于西。虞夏之歷。正建于孟春。補以朔且立春。七

元與周歷起冬至者異也。於時冰泮發蟄。百草權輿。

瑞雉無釋。補權輿始也。史記歷書云百草奮興。秣鳩

相近。淖鳴也。小正所謂雉震响。物乃歲俱生于東。以順四時。卒于冬

方。補言萬物與歲俱起于春盡于冬也。冬方北方也。以史記作次方。宋本譌萬。因方之轉也。从大訓

改。盧本依。於時鷄三號卒明。補徐廣曰。卒。斯也。司馬史記作分。分。於時鷄三號。卒。明。貞曰。三號。三鳴也。夜至

鷄三鳴。則天曉。乃始為。載于青色。撫十二月節。卒于

正月一日。言異歲也。丑。補載始也。青春色也。張守節曰。撫。猶循也。日月成歲。補中數曰歲。朔數曰年。歷再

閏以順天道。此謂虞汁月。補五歲再閏。則一巡守。協時月。正日以順天道。此謂

有虞氏汁月之法。汁亦協也。補汁音叶。虞上。宋本衍歲字。从大訓。刑高安本。作歲餘。計月。天曰作

明日與惟天是戴。地曰作昌。日與惟地是事。人曰作

樂。日與惟民是嬉。補日猶日日也。嬉猶熙熙也。與語辭。民之動能。不遠

厥事。民之悲色。不遠厥德。補悲色當為斐色。言好色不淫也。斐即妃字。蜀都賦

日。娉江斐。能古音耐。與事為韻。此謂表裏時合物之所生。而蕃昌

之道如此。補表裏內外也。民事勤於外。婦不淫於內。則能生財蕃昌。表裏大訓。作表裏裏

天生物。地養物。物備興。而時用常節。曰聖人。補時大訓。及高

安本。主祭於天。曰天子。天子崩。步于四山。伐于四山。

補步者。祭說之祭名。周禮春秋祭酺。故書為步。漢祀有入鬼之步。蟪螟之步。四川江淮河濟也。四山。衡岱

恆華也。伐。伐其材也。檀弓曰。虞人致百祀之木。可以為棺。擲者。斬之。伐。宋本譌代。从大訓。改。卒葬

曰帝。補卒葬。終葬也。曲禮曰。天作仁。地作富。人作治。措之廟。立之主。曰帝。天作仁。地作富。人作治。

樂治不倦。財富時節。是故聖人嗣則治。文王治以俟

時。補俟時。謂服事殷也。乾元序制記。日。文王用其不倦。武王脩其質素。湯治以伐亂。禹

治以移衆。衆服以立天下。補移衆。化民也。緇衣曰。禹立三年。百姓以仁遂焉。

堯貴以樂治。補無為而治。時舉舜。舜治以德使力。補時在是也。

國統民如怒在家撫官而國補如而也而如也君統民而能怒大夫撫私臣

如在安之勿變勸之勿沮民咸廢惡如進良上誘善

而行罰百姓盡於仁而遂安之此古之明制之治天

下也補誘進也。誘大訓作撫。仁者為聖貴次力次美次射御次

力補聖人先德而後爵尚功而賤藝故貴不如仁。古之

治天下者必聖人聖人有國則日月不食補日月之道經緯同

度於是有食歷象之常可推而知然人事愆于下天

順行二儀貞明無不當食而食者耳星辰不孛補

彗類春秋經曰有星孛于大辰。孛宋本譌勃从大

訓及高安本改與文選賢良詔注引此文合朱本盧

本有隕字勃海海不運補運改其道也若河不滿溢

川澤不竭山不崩解陵不施補解圻也施讀為陲小

絕施下朱本川谷不處深淵不涸補楊簡曰處止也

亦譌涸太平御覽引此文作涌於時龍至不閉鳳

降忘翼驚獸忘攫爪鳥忘距補不閉不絕也忘翼不

爪鳥鷹隼之屬忘攫忘距皆飛去也驚獸豸之屬

言不搏殺。忘大訓並作亡。蜂蠆不螫嬰兒補蠆短

之蠆蠆不食天駒補說文解字曰蠆齧入飛蟲也凡

雜出服河出圖補雜洛水也舊說光武都洛陽以漢

服上襄衛有馬名啟服圖書靈異之物不必河恆出

馬雜恆出龜故於雜言服亦互見之漢五行志曰慮

