



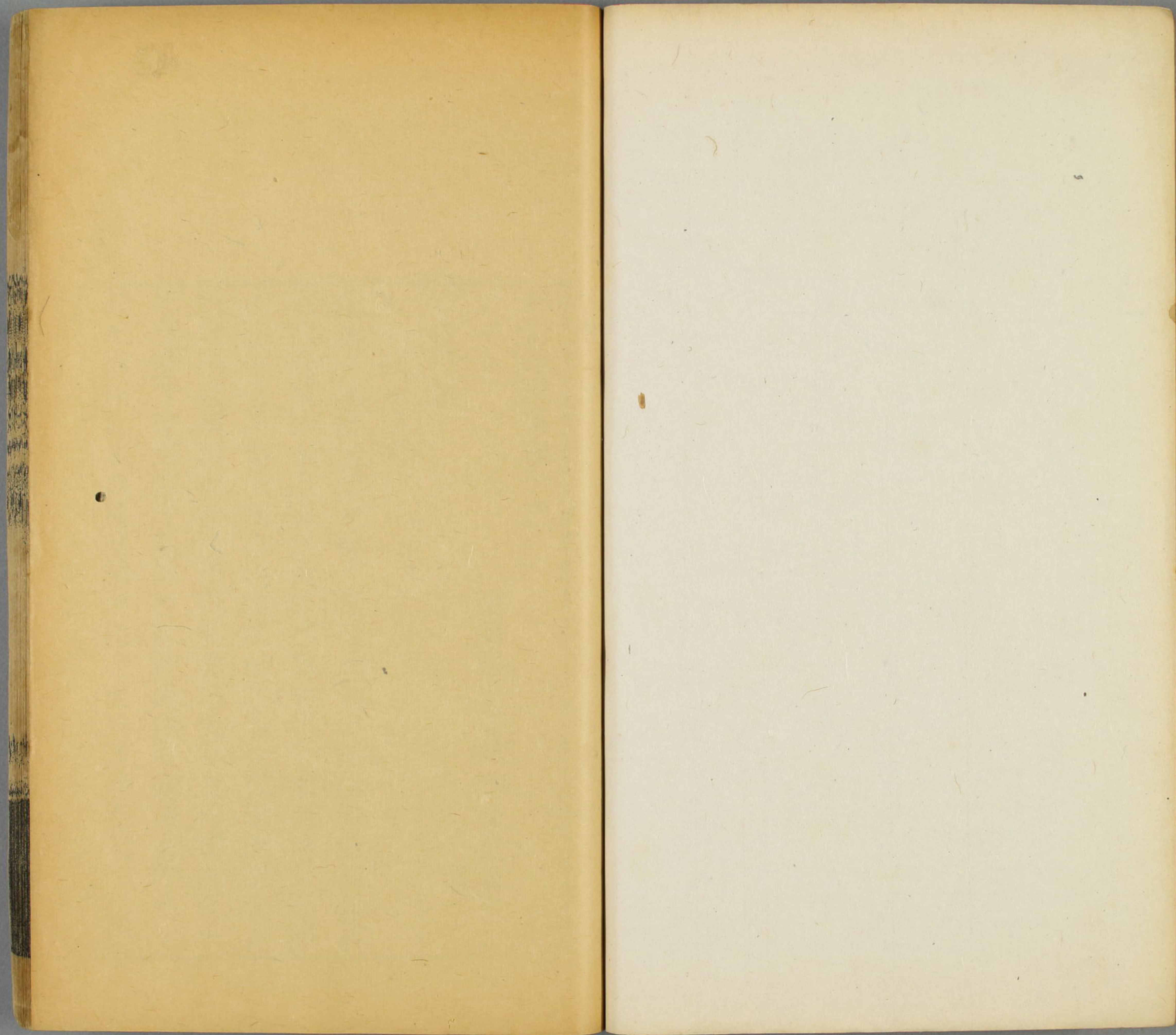
四書地理攷

四

□ 12
3000
4



門 □ 12
號 3000
卷 4





四書地理攷卷十二

東洞庭王塗

原名仲塗

亮生著

水名類

江出今龍安府松潘廳○范氏成大曰江出岷山其源實自西戎萬山來至嘉州而沫水自雋州合大渡河穿夷界十山以會之至澱州而馬湖江會之又十五里而南廣江會之至瀘州而內江又自資簡會之至恭州而嘉陵江自利閬果合等州會之至涪州而黔江合南夷諸水會之至萬州而開江水自開達等州會之夫然後總而入峽是江自峽而西受大水凡八及出峽而下岳陽則會之者洞庭

四書地理考 卷十二
湖所受湖南諸水也又自是而下鄂渚則會之者漢口所受興元諸水也又自是而下黃州東四十里則會之者巴河也又自是而下九江則會之者彭蠡所受江西諸郡水也又自是而下則會之者皖水所受淮西諸水也夫然後總而入海是自峽而東又受大水凡五也計天下之水會于江者居天地閒之半其名稱之大而可攷者凡十有三故曰江源其出如甕而能滔滔萬里以達海所受者眾也嗚呼問學者可以觀矣○說文江水出蜀徼外崕山入海○段氏玉裁曰漢志湔氏道禹貢岷山在西徼外江水所出東南至江都入海過郡九行七千二百六十里過郡九者蜀郡犍爲巴郡南郡長沙江夏廬江丹陽廣陵國也崕

山封禪書謂之瀆山李膺益州記謂之羊膊嶺今松潘廳北二百三十里之大分水嶺是流經茂州成都府眉州嘉定府敘州瀘州重慶府忠州夔州府湖廣之宜昌府荊州府岳州府武昌府漢陽府黃州府江西之九江府江南之安慶府池州府太平府江寧府鎮江府常州府至北岸通州南岸蘇州府昭文縣境入海此禹貢漢志所謂北江也○水道提綱曰金沙江卽古繩水鴉龍江一名打沖河卽古若水金沙江出番地至雲南姚安府大姚縣合鴉龍江至四川敘州府治宜賓縣西南入于江金沙自犛石山發源至雲南麗江府境已四千二百餘里自麗江至四川敘州府又二千五百餘里源遠流長所受大水數十小水無

四書地理考 卷十二
數其爲大江上源無疑也○水經岷山在蜀郡氏道縣大江所出東南過其縣北○趙氏一清曰按瀆水出隴西郡氏道縣江水出蜀郡湔氏道二縣名稱各著自蜀漢號湔氏道曰氏道晉改曰升遷於是始相混淆矣酈注舉蜀漢之制以釋經後人因并經而改之○水經注岷山卽瀆山也水曰瀆水矣東南下百餘里至白馬嶺而歷天彭闕又曰東北百四十里曰岷山中江所出東注于大江又東百五十里曰岷山北江所出東注于大江又曰江水又東別爲沱開明之所鑿也○塗按漢志蜀郡汶江縣江沱在西南東入江在今之茂州○水經注云又逕江原縣鄠江水出焉○禹貢錐指曰江原縣鄠水近世謂之大阜江者岷

江之正流而班氏以爲首受江故康成云沱之類○水經注又云江水又東逕成都縣縣有二江雙流郡下○趙氏一清曰按漢志郫縣下云禹貢江沱在西東入大江顧祖禹曰世或以成都內江外江爲沱水夫二江爲李冰所引非禹貢之沱也宛溪之說誠然又曰益州記曰二江者郫江流江也常璩華陽國志曰李冰壅江作壩穿郫江檢江檢江卽流江冰穿一江而爲二則冰以前無支流可知何得以郫江爲沱耶胡肅明云李冰所穿之二江一是流江乃冰所創造一是郫江卽禹貢之沱時必淤淺冰復濬之夫旣云二江皆冰所穿何以獨指檢江爲冰之創始而郫江僅加疏濬耶此欲附會班志出於胸臆不可從也○水

經又東過魚復縣南夷水出焉注云縣有夷谿卽很山清溪也○水經云又東過枝江縣南注云江沱枝分東入大江縣治洲上故以枝江爲稱地理志曰江沱出西南東入江是也○水經又云又東至華容縣西夏水出焉○塗按東別爲沱胡氏渭以鄆江爲梁州之沱在今瀘州以夷水爲荊州之沱在今宜都縣王氏鳴盛以鄆江爲梁州之沱在今崇慶州以夏水爲荊州之沱在今監利縣古之華容也而汶江枝江何以不數全謝山謂汶江之沱開明所鑿鄆縣之沱李冰所堰梁州之沱宜指鄆江荊州之沱惟枝江足以當之趙一清謂梁荆之沱當指夷水夷水首出魚復江尾入宜都江行五百餘里是亦荊州之沱也按梁荆

之潛旣異水則沱亦當異水也宜兼枝江數之○水經又南過江陵縣南注云縣北有洲號曰枝迴洲江水自此兩分而爲南北江也○錐指曰袁中道曰南江卽江水由澧入洞庭者也陵谷變遷今之大江始獨專其澎湃而南江之跡僅存衣帶細流然江水會澧故道猶可攷此論最爲精覈按道元所稱北江此後世大江之經流南江從江陵縣虎渡口東南至於澧水同入洞庭蓋所謂涪水也○塗按東至于澧史漢皆作醴裴駟引鄭注以爲陵名不以爲水名然漢有醴陵縣江水不至其地非也按水經是澧入江非江入澧寰宇記澧口在華容縣也○樊氏廷簡曰釋文九江潯陽地記云一曰烏白江二曰蚌江三曰烏江四

曰嘉靡江五曰畎江六曰源江七曰廩江八曰提江九曰
箇江張須元緣江圖云一曰三里江二曰五州江三曰嘉
靡江四曰五上江五曰白蚌江六曰烏白江七曰箇江八
曰沙提江九曰廩江參差隨水長短或百里或五十里始
於鄂陵終於江口會於桑落洲太康地記曰九江劉歆以
爲湖漢九水入彭蠡澤也案湖漢也鄱也餘也修也淦也
旰也蜀也南也廬也凡九水劉歆所指當此矣若彭水則
卽豫章水之上源非有二水豫章爲章水在贛縣東南湖
漢爲貢水在贛縣西合二水以名縣酈道元云贛水總納
十川注于彭蠡是也蔡傳九江卽今之洞庭水經言九江
在長沙下雋西北楚地記曰巴陵瀟湘之淵在九江之間

今岳州巴陵縣卽楚之巴陵漢之下雋也今沅水漸水元
水辰水敘水酉水澧水資水湘水皆合於洞庭意以是名
九江也○錢氏坵曰禹貢東別爲沱又東至于澧今華容
縣過九江今九江府至于東陵今光州固始縣東迤北今
望江東流二縣會于滙今具區○又曰漢志廬江郡金蘭
西北有東陵鄉此金蘭當在安慶府境水經注灌水導原
廬江金蘭西北東陵鄉大蘇山然則大蘇山卽東陵也在
今光州固始縣○水經利水從東陵西南注之注云利水
出廬江郡之東陵鄉江夏有西陵縣故是言東矣○全氏
祖望曰按此則善長不以洞庭爲九江第四十卷九江在
長沙下雋之文知非本經所有○姚氏鼐曰九江在今黃

州府九江府之間今黃梅漢尋陽故地地理志云尋陽禹貢九江在南皆東合爲大江是也朱子以洞庭當九江則失之昔禹主名山川九河自河分故名曰河三江九江皆自江分故名曰江洞庭受湘沅尙未入江安得名曰江其失一也秦置九江郡于今黃州安慶地其名蓋因殷周以來漢昭宣閒以其地爲廬江郡禹時九江納錫大龜故褚先生云廬江郡常歲生龜長尺二寸曷嘗求之洞庭耶其失二也江自黃州安慶而下水勢北行故其西山曰西陵漢江夏郡西陵縣是也漢武帝以前廬江郡在今江西及池州地故地志廬江郡云金蘭有東陵鄉蓋謂今池州山也此係漢初廬江郡之舊記與昭宣後之廬江不合班

氏不悟而載之然賴此得知東陵在漢初廬江之域金蘭疑爲石城舊名漢石城縣今爲貴池禹南江于是分經貴池青陽南陵而東迤行山隘中故曰東迤今乃以三國吳拒蜀之西陵云巴陵與相對爲東陵其於南江東迤不亦遠乎其失三也禹時目驗江分爲九至後世固不必然然春秋時蓋猶浦漵縱橫合成巨浸行塗不利故吳楚交爭必取徑淮南灣六避其險也逮西漢其狀猶存故太史公曰子南登廬山觀禹所疏九江也自後江水中深旁岸皆出民益居之無復大龜是古今之變朱子乃謂江有九道必有九洲而疑尋陽不能容之其失四也九河禹疏之故曰北播爲九河九江自成故第曰過過洛汭三澨皆是也

設九江爲洞庭則當云會九江不當曰過矣其失五也以是斷之九江在尋陽蔑以易矣○阮氏元曰廣陵卽東陵晉以後人誤解北會於匯之匯爲彭蠡勢不得不在湖口彭澤求東池求東陵不知大江之勢自武昌至彭澤皆正東流惟過彭澤由望江向安慶池州蕪湖以至江寧皆東北流此禹貢所以稱爲北江也東池之處卽在池州古石城由石城而趨震澤實是正東流禹貢于東池之上書曰至于東陵是以東陵定東池之地卽當于相近之地求所謂東陵者晉人誤以東池在彭蠡之上遂失東陵之名不知漢書廬江郡下云金蘭西北有東陵鄉淮水出屬揚州廬江出陵陽東南北入江此乃漢人之說最爲明白計東

陵之大非一二邑所可盡陵之形乃長山之形其脊稜稜然縣延而行水兩地而流方稱其名今廬州府舒城縣應卽是東陵之首過此以東爲滁州清流關嶺脊最高再東則六合天長以至揚州甘泉江都始爲東陵盡處試觀此陵縣延數百里其脊分南北脊南之水皆入于江脊北之水皆入於淮界限分明後漢志江都廣陵有東陵亭卽此地也書曰至于東陵東池明以爲北中兩江分路之處而北江千里僅以東爲北江入于海七字畢之是明以東陵數百里與北江同起止矣爾雅各陵注者惟以西隃雁門爲可攷西隃雁門之陵橫亘塞門數百里是非一二邑地所可盡與東陵同東陵必非舒廬之間一山所能盡爾雅

云東陵汎汎之一字乃吾鄉大山之主名北江之北東陵之東吾所居也故攷定之○姚氏鼐曰漢書地理志所稱中江南江北江禹貢之三江具是矣職方以爲揚州之川國語以爲環吳越之境夫江漢旣合其下流爲北江者非必漢水爲中江者非必江水也然而導川之文分紀之者約其地勢南北而概分之以明江漢之均爲瀆耳鄭康成本地志以註禹貢故疏引其說曰江分子彭蠡爲三孔東入海言江自彭蠡而下始流爲三也又曰經言東迤爲南江其解尤善蓋地志石城縣分江水首受江者南江之始而在吳縣東南入海者南江之委也導川有北江中江而遺南江豈其理哉故言導江至于東陵其分而東流入海

者是南江也其北流者又會於滙而爲中江也世皆說會於滙爲彭蠡而實非是今江合彭蠡過湖口乃東北流是會滙而後北非北會于滙也且導漾已言東滙澤爲彭蠡矣導江不必再言也然則滙在石城分南江之後蕪湖分中江之先其巢湖也歟夫說禹貢三江者莫詳於漢地理志莫善於康成之註惜乎康成之文不盡傳徐堅初學記不知得誰氏之說誤以爲康成乃以彭蠡爲南江岷江爲中江漢爲北江夫經於導川言其下流乃爲三江耳而求之上流上流所受之大水奚啻六七而何以謂之三江耶且揚州其川三江而漢水入江之地非揚州也其論無一可通此豈康成言哉夫說經義理後人容有勝前人者若

目驗地形則古人得者多矣愈古則其得愈多夫地理志班氏蓋取於西漢人之書也其記戶口必曰元始二年則其爲書之時可知矣胡朏明不思地志之可信而猥謂蕪湖石城之水鑿于闔廬非禹迹何其謬耶墨子云禹南爲江漢淮汝東流之注五湖之處以利荆楚越南夷之民夫以江漢東流之注五湖之處是石城蕪湖水真禹所爲非闔廬鑿也荀子曰禹通十二渚疏三江墨子荀子之去闔廬未遠也使石城蕪湖水果闔廬鑿耶其知之必先於胡氏矣○阮氏元曰三江之名自禹貢始職方國語之三江卽禹貢之三江也兩漢之解三江者若班氏地理志桑氏水經許氏說文解字皆合鄭氏尙書注世已殘闕見諸正

義所引者正合于班志其註云三江分於彭蠡爲三孔東入海則非分於震澤以松江婁江東江爲三江也亦非合於彭蠡爲一孔以合漢爲北江合彭蠡爲南江也且云東入海則非三江入震澤亦非彭蠡與漢入三江僞孔傳以旣入爲入震澤固殊鄭氏之指蘇軾以豫章江入彭蠡入海爲南江尤非鄭氏之指也又鄭氏云東迤者爲南江則讀東迤爲句也三江之中惟南江之勢北會于具區所謂北會於滙也若彭蠡則在江之南無所謂北滙矣班志南江分自石城中江分自蕪湖石城蕪湖在彭蠡東故云分自彭蠡所以釋經言三江於彭蠡旣豬之下也分自彭蠡則彭蠡以西猶未分知以漢入江爲北江鄭必不作此說

也江水自石城分爲南江正是東迤南江至吳縣南入具
區具區在北正是北會于滙班志曰南江在南鄭注云東
迤者爲南江其義一也班志言北江至江都入海中江至
陽羨入海南江至餘姚入海卽鄭云爲三孔入於海也鄭
解九江孔殷云從山谿所出其孔眾多三孔據孔殷爲說
也孔爾雅訓爲閒與孔相通水之分出如器之有孔故亦
謂之孔也○又曰南江由太湖折而西南又由錢塘折而
東南非自石城直注錢塘也惟江至江都而曲故廣陵之
江曰曲江惟江至吳南而折故餘姚入海之江曰浙江曲
猶環曲之義折則方折矣○洪氏亮吉曰漢書地理志丹
陽郡石城縣下注分江水首受江東至餘姚入海會稽郡

吳縣下注南江在南東入海常疑分江水與南江爲二今
細按水經注沔水下道元引地理志云江水自石城東入
爲貴口東逕石城縣北東合大溪溪水首受江北逕其縣
故城東又北入南江是分江水至石城縣境外已與南江
合矣又云南江又東北爲長瀆歷湖口南江注于具區是
又分江水與江水合後並入太湖矣說文云江水東至會
稽山陰爲浙江晉灼說亦同道元注江水又東逕餘姚縣
故城南縣西去會稽百四十里江水又東注于海又引十
三州記云江水至會稽與浙江合浙江自臨平湖南通浦
陽江又于餘暨東合浦陽自秦望分派東至餘姚縣又爲
江也蓋南江實合具區臨平湖浦陽三大水始入海班固

云南江在吳縣南東入海東之一字所包甚廣不必泥在吳縣南境入海也韋昭注國語亦以松江浙江浦陽江爲三江蓋此三江實岷江之下流岷江合之方可入海惟班固桑欽皆漢和帝以前人並云江至餘姚入海至許慎晉灼止云江至山陰爲浙江不更及餘姚餘姚在山陰之東北山陰圖經云鑑湖本通潮汐漢永和五年太守馬臻始環湖築塘瀦水溉田九千餘頃疑南江自築塘後已不能直抵餘姚故許慎等言與班固異耳○段氏主裁曰方輿紀要曰今溧水在溧陽縣北四十里卽永陽江祥符圖經溧水承丹陽湖東入長蕩湖丹陽湖卽應劭所云南湖也張鐵曰溧水卽永陽江之上源大江之水南會於此江上

有渚曰瀨渚又謂之陵水范曄言子胥出昭關至陵水是也自瀨渚東流爲瀨溪鄉民誤曰爛溪入長蕩湖分流東行爲吳王漕蓋五代時楊行密漕運所經也自東壩築而丹陽湖之水不復入於溧水永陽之源流亦滋晦矣水利攷云永陽江一名潁陽江古名中江按中江者前漢志丹陽郡蕪湖下云中江出西南東至陽羨入海揚州川謂禹貢職方三江之一也今蕪湖河東接太平府南之黃池河又東接溧水縣之固城丹陽石曰諸湖未築東壩以前諸湖匯長蕩湖而入太湖此正古中江之道今則壩西諸水俱西流入江與古絕異又按禹貢三江旣入惟北江徑入海中江則合太湖以入海南江則合漸江爲浙江以入海

既合之後統謂之江故班志直云入海不云入太湖也○
又曰錢唐江漢志水經皆謂之漸江不名浙江江至會稽
山陰古曰浙江說文浙漸二篆分舉劃然後人以浙冒漸
蓋由二水相合如吳越春秋越王至浙江之上史記始皇
至錢唐臨浙江是也○塗按三江之說以毗陵北江吳縣
南江陽羨中江言者地理志也以漢爲北江彭蠡爲南江
岷江爲中江者初學記所引僞孔安國鄭康成註也以松
江浦陽江錢塘江爲三江者韋昭也以漢志分江水與松
江浙江言者水經注也以江之北爲中洪卽北江江之南
爲南洪卽中江合蕪湖之江爲南江者李如篴東園叢說
也以江出岷山至楚都爲南江至潯陽爲中江至南徐州

爲北江者盛宏之荊州記也以山海經岷山大江所出岷
山中江所出岨山北江所出者楊慎也以松江婁江東江
言者顧夷庾仲初也以岷江松江浙江言者郭璞也以彭
蠡江分爲三入震澤者僞孔傳也主初學記僞鄭注而輔
以味別之說者蘇軾也以浙江吳江松江言者劉耕齋也
以松江到彭蠡分爲三者虞喜志林也有疑太湖之下別
有三江吳松特其一者金仁山也有疑古之中江北江南
江卽郭璞所云三江者顧亭林也有以禹貢之三江指松
江婁江東江異於周禮國語之所謂三江者閻若璩也有
以中江北江九江當之者李紱也有以松江中江北江爲
三江者李如篴所載別說也近儒以班固之說爲是則郭

璞顧亭林之說尙可通餘說皆可廢矣然尙有可疑者三
一疑國語言吳越之境三江環之越地不能至毘陵陽羨
按春秋大江以北若廬州和州無爲州六合縣等處均楚
地若大江以南廣德州寧國府池州府則吳越交相錯處
楚於此侵吳亦於此追越則三江正吳越所有也一疑江
水從烏程南以東達于餘姚中高不可通按趙一清言南
江與浙江合由太湖長瀆口上通臨平湖以合浙江自有
纏絡何必載之高地乎一疑石城蕪湖通湖於江非禹迹
按太史公引夏書曰禹抑洪水于吳則通渠三江五湖則
明以通渠爲禹迹也得此三辨而三江宜從班固之說可
無疑至于東會于滙或以爲震澤或以爲巢湖巢湖不見

於經當指震澤也

滄浪之水

滄浪之水在今襄陽府均州○水經沔水篇又東北流又
屈東南過武當縣東北注云縣西北四十里漢水中有州
名滄浪州庾仲雍漢水記謂之干齡州非也是世俗語訛
音與字變矣地說曰水出荆山東南流爲滄浪之水是近
楚都余按尙書禹貢言導漾水東流爲漢又東爲滄浪之
水不言過而言爲者明非他水決入也蓋漢沔水自有
滄浪通稱耳纏絡鄢郢地連紀都咸楚都矣漁父歌之不
違水地按攷經傳宜以尙書爲正耳○釋地曰集註滄浪
水名殊非蓋地名也漢水中有洲名滄浪漢水流經此地

四書地理考 卷十二
遂得名滄浪之水云○周氏柄中曰閻氏說太泥禹貢雖指曰滄浪者漢水之色也非以洲得名李白詩曰漢水鴨頭綠正所謂滄浪言其清也或云漢水本清而滄浪又去源遠名之滄浪者惟其清也案漢自發源嶓冢流至武當之滄浪洲已二千里去源遠矣襄陽縣志云漢水重濁與大河相似然則漢水本濁其時而清者正以合他水而流澄耳一統志兗州府嶧縣有滄浪淵卽孺子歌處案此歌見於楚詞漁父當以漢水爲是○洪氏亮吉曰劉澄之云夏水古文以爲滄浪水與禹貢又東爲滄浪之水合○焦氏循曰滄浪是夏水本以清得名則其清是本然濁乃習染耳○塗按括地志亦云漢水至均州爲滄浪水水經注

旣明辨其爲非他水決入漢水至江夏方稱夏水未可以爲滄浪水

溱洧

溱當作澮出今開封府密縣洧出今河南府登封縣○毛氏奇齡云溱洧二水而合爲一故詩人前可並稱曰溱與洧下卽云洧之外○說文澮水出鄭國詩曰澮與洧洧水出潁川陽城山東南入潁○水經洧水出河南密縣西南馬領山東南過其縣南注云溱水注之又東過習陽城西折入于潁澮水出鄭縣西北平地注云澮水出鄆城西北雞絡塢下又南懸流奔壑崩注文餘其水積水成潭廣四十許步淵深難測南注于洧世亦謂之鄆水詩云溱與洧

是也世亦謂之鄆水也○段氏玉裁曰前漢志陽城山洧水所出東南至長平入潁過郡三行五百里過郡三者潁川南陽汝南也方輿紀要云洧水出登封縣至新鄭合溱水為雙泊河至西華縣入潁大致東南流也一統志襄十一年濟隧九年陰坂二十六年樂氏說者皆謂洧津也溱水今在開封府密縣東北流至新鄭縣西北南流合洧水為雙泊河而洧盛溱涸矣○釋地云水經注於洧水相鄰者若丹水汝水潁水潁水渠水沙水皆不載有橋梁獨洧水曰又東逕陰坂北水有梁焉又曰又屈而南流水上有梁謂之桐門橋則洧水宜置有梁言非無因○塗按說文溱字云出桂陽臨武入滙則滄洧之溱當從陸元朗作滄

為是春秋分記曰鄭之溱水故鄆國居之亦曰鄆水是也

舜井

舜井未詳孰是○水經注云鄭元曰歷山在河東今有舜井又云歷城縣城南封山上有舜祠山下有大穴謂之舜井○括地志舜井在嬌州懷戎縣西外城中其西又有一井耆舊相傳並舜井也又云濮州雷澤縣有歷山舜井又有姚墟又云越州餘姚縣有歷山舜井又有姚墟○寰宇記偃師縣西北二十五里有舜井又歷城縣舜井在縣東一百步○杜預左傳注魯國卞縣東南有桃墟世謂之陶墟舜所陶處也井曰舜井○路史池之建德縣北二十里有舜井○一統志舜井在泗水東南又曰江陰縣亦有舜井

太廟一在今曲阜縣一在今許州○杜注成王營王城有遷都之志故賜周公許田以為魯朝宿之邑後世因而立周公別廟焉○彙纂曰今許州西南有魯城後置邑寰宇記謂在許昌城南四十里者是也○括地志許田在許州許昌縣南四十里有魯城周公廟在其中

四書地理攷卷十三

東洞庭王塗原名仲塗亮生著

宮室類

太廟

太廟一在今曲阜縣一在今許州○杜注成王營王城有遷都之志故賜周公許田以為魯朝宿之邑後世因而立周公別廟焉○彙纂曰今許州西南有魯城後置邑寰宇記謂在許昌城南四十里者是也○括地志許田在許州許昌縣南四十里有魯城周公廟在其中

三歸

三歸臺在今泰安府東阿縣○括地志穀城故城在濟州

東阿縣東二十六里○說苑曰桓公謂管仲政卒歸子矣政之所不及惟子是匡仲故築三歸之臺以自傷于民○韓非子曰管仲相齊曰臣貴矣然而臣貧桓公曰使子有三歸之家○包注三歸取三姓女○戰國策齊桓公宮中女市女間七百國人非之管仲故爲三歸之家以掩桓公非自傷于民也○凌氏曙曰據韓子因貧而使有三歸則三歸意亦貯藏之所也○梁氏玉繩曰翟晴江云以管氏本書證之三歸特一地名讀輕重篇自見蓋其地以歸三不歸而名之也本公家地桓公賜以爲采邑耳案晏子春秋雜下篇晏子相景公老辭邑公曰先君桓公有管仲身老賞之以三歸澤及子孫今欲爲夫子三歸澤及子孫豈不

可哉○一統志管仲井在東阿縣穀城內○陳士元曰一統志三歸臺在東平州東阿縣西二里然今之東阿縣卽古阿邑考之春秋則阿乃衛邑襄公十四年孫林父敗衛侯于阿則是時阿尙屬衛其後齊威王烹阿大夫乃衛亡之後管仲豈築臺于衛故知東阿三歸爲妄○塗按陳說非是莊十三年公會齊侯盟于柯杜註齊之阿邑齊威王烹阿大夫卽此今故城在兗州府陽穀縣東北五十里曰阿城鎮與東阿密邇衛之阿澤亦在其境

長府

長府在魯城內○左傳公居於長府杜注長府官府名○釋地曰長府今不知所在意其與季氏家實近公居焉出

不意而攻之又意公微弱將攻權臣必先據財貨之府庶
可結士心應劭曰曲阜在魯城中委曲長七八里酈道元
曰阜上有季氏宅宅有武子臺臺西北二里爲周公臺周
公臺南四里許爲孔廟卽夫子之故宅也然則今知孔廟
所在則可以知季氏宮又可想像而得長府所在矣○翟
氏灝曰長府蓋魯君別館稍有蓄積扞禦可備騷警之所
季氏惡公恃此伐已故于已事後率魯人卑其閑閤俾後
此之爲魯君者不復有所憑恃其居心豈可問乎閔子能
爲婉言諷之則與聖人強公弱私之心深有契矣

石門

石門魯城次南第二門○水經注洙水西北流逕孔里又

西南枝津出焉又南逕瑕邱城東而南入石門右結石
爲水門跨于水上○呂氏春秋歸父居石門○皇甫謐高
士傳石門守者魯人也爲魯守石門○皇侃疏曰石門地
名一云魯城外門也○高氏春秋地名攷曰魯國都其城
十二門正南曰稷門南之左曰章門右曰雩門正北曰圭
門北之左曰齊門右曰龍門正東曰建春門東之左曰始
明門右曰鹿門正西曰史門西之左曰歸德門右曰麥門
又有郭門西郭門也又萊門則東北郭門也又有爭門吏
門石門○釋地曰或曰石門齊地隱公三年齊鄭會處卽
此水經濟水注水有石門以石爲之京相璠曰今濟北盧
縣故城西南六十里有故石門去水三百步案子路宿於

石門非此也太平寰宇記古魯城凡有七門次南第二門名石門又古注云石門魯城外門蓋郭門也因悟孔子轍環四方久使子路歸視其家甫抵城而門已闔故宿于外之郭門

靈臺靈囿

靈臺在今西安府鄠縣○僖十五年秦獲晉侯舍諸靈臺杜注周之故臺在京兆鄠縣○三輔黃圖曰在長安西北四十里高二丈周圍百二十步靈囿在長安西四十二里沼在長安西三十里○水經注灃水北經靈臺西○地理志云文王作豐注云今長安西北界靈臺鄉豐水上是○五經異義曰天子有靈臺以觀天文高二丈周圍一百二

十步○彙纂曰今西安府鄠縣東五里有鄠宮又東二十五里有靈囿囿中有靈臺○周氏柄中曰東陽許氏云文王本都岐遷豐而作靈臺七十里之囿在岐山舊都何義門讀書記云周都岐山之下大約七十里之內皆岡嶺林麓爲多故四時之田在其中因而名之曰囿非規其地以養禽獸恣遊觀也若靈囿則壁雍之旁不過一射圍耳據許何之說則靈囿非七十里之囿釋地云三輔黃圖云靈囿在長安縣西四十二里王伯厚以文囿七十里注于下余謂正漢地理志所謂文王作鄠杜竹林南山檀柘號稱陸海爲九州膏腴者有物以蕃界之遂名曰囿此實作邑于豐時事非初岐山事也豐去岐三百餘里據閻氏

四書地理考 卷三
之說靈囿卽七十里之囿案周禮囿人掌囿游之獸禁鄭注囿游囿之離宮小苑觀處也賈疏孟子文王之囿方七十里是田獵之處今此云禁故知非大囿也據此則靈囿是游觀之小苑七十里之囿乃四時田獵之所與三靈不同處趙注亦以爲在岐許何之說爲是○方輿紀要曰左傳康有鄴宮之朝杜預云豐宮有靈臺康王于是朝諸侯

雪宮

雪宮在今青州府臨淄縣○元和郡縣志齊雪宮故址在青州臨淄縣縣卽齊故都東北六里○釋地曰解者謂雪宮孟子之館宣王就見於此因誇其禮遇之隆賢者指孟子按賢者當仍指人君言晏子春秋齊侯見晏子於雪宮

蓋齊離宮之名游觀勝迹宣延見孟子於其地非就見之謂○劉熙注雪宮離宮也與趙注同○明一統志雪宮在青州府城內○曹氏之升曰閻說非也趙注孟子將朝王章亦云就孟子之館相見也蓋雪宮如漢甘泉唐九成之屬齊宣尊禮孟子館之離宮不使儕于穆下故景丑以爲王之敬子也

明堂

明堂在今泰安府治泰安縣○肇域記州東北四十里有周明堂阯州東十里有漢明堂阯○孔氏廣森曰此非如國中明堂爲五室十二堂之制荀子曰築明堂于塞外而朝諸侯楊倞注云明堂壇也謂巡狩至方岳之下會諸侯

爲宮方三百步四門壇十有二尋深四尺加方明于壇上蓋其堂祀方明故以方明名之而朝事義言方明之下公侯伯子男覲位亦並與明堂同○毛氏奇齡曰明堂在魯地而後爲齊有此卽出王配帝所也蓋天子二郊旣祭昊天上帝而於明堂則兼及五帝原是殺禮故明堂九室祇以中央太室與東西南北之太廟合名五室而祀方明於其中故天子祖文王於明堂而魯則得以大宗宗之天子以歲祭饗上帝於明堂而魯亦得以四時迎氣五方饗帝十二月聽朔及之蓋周郊在二至而魯郊祇在孟春祈穀季秋報享鎬京明堂並祀文武而泰山明堂則祇祀文王孝經所謂嚴父配天則周公其人者

牧宮

牧宮疑在今衛輝府汲縣○趙注牧宮桀宮也○塗按古文尙書作鳴條趙注以爲桀宮似指安邑桀之都矣然以文義求之造攻始攻也湯之始攻不在桀都詩曰韋顧旣伐昆吾夏桀按韋在今之滑縣顧在今之范縣昆吾在今之開州皆與朝歌之牧野相近滑縣尤爲接壤括地志引水經注云自朝歌南至清水土地平衍據臯跨澤悉牧野也意湯旣伐桀之與國桀必起兵應之因致於牧野而與之戰牧宮當爲牧野之宮也書序敗桀鳴條遂伐三朶三朶在濟陰則鳴條亦當相近不得在安邑也舊說陳留有鳴條亭則去朝歌約百餘里耳○寰宇記陳留縣故莘城

四書地理考 卷三
在縣東北三十五里故莘國國語湯伐桀桀與韋顧之君
拒湯于莘之墟遂戰于鳴條之野

埵澤之門

埵澤之門宋城東南門○釋地曰卽襄十七年築者謳曰
之澤門杜氏注宋城東南門是也案睢陽故城在今商邱
縣南東南門曰埵澤門也○周氏柄中曰宋他門可攷者
正東曰陽門見昭二十年注北曰桐門見襄二十六年注
東南曰盧門見桓十四年注西門無名又有曹門見成十
八年有蒙門見襄二十七年外城曰桑林門見昭二十一
年闕門曰彤門見文十一年○朱氏彝尊曰埵澤云者埵
以言闕伯之邱澤睢水也蓋直謂邱爲埵矣

上宮

趙注上宮樓也○爾雅陝而修曲曰樓郝氏義疏云說文
云樓重屋也釋名云樓言牖戶之間諸射孔婁婁然也按
婁空也說文慶云屋麗慶也玉篇麗云麗慶綺窗然則樓
之言婁又言慶也門戶洞達窗牖交通足資登眺故月令
云可以居高明鄭注高明謂樓觀也樓最高而在上爾雅
不言高者蒙上四方而高曰臺也云陝而修曲者言屋之
形勢陝隘修長而迴曲異於臺之四方也

言高者亦在四方之西... 言以高者亦在四方之西... 言以高者亦在四方之西... 言以高者亦在四方之西... 言以高者亦在四方之西... 言以高者亦在四方之西... 言以高者亦在四方之西... 言以高者亦在四方之西... 言以高者亦在四方之西... 言以高者亦在四方之西...

四書地理攷卷十四

東洞庭王塗

原名仲塗 亮生著

以地為氏名類

有在今開封府洧川縣○潛夫論云歸姓胡有何○路史國名紀云歸姓宛地今開封扶溝有洧水有曲洧城○元和姓纂云風俗通有巢氏之後仲尼弟子有若○塗按路史發揮云氏姓之書不知其由妄為之說春則自于春申有則自于有巢則以姓纂之說為非

曾即鄒在今兗州府嶧縣東八十里有鄒城○元和姓纂

云夏少康封少子曲烈于郟春秋時爲莒所滅郟太子巫
仕魯去邑爲曾氏見世本巫生阜阜生皙

皙字依
通志改

樊

樊疑在今兗州府滋陽縣○路史商後國慶姓今襄之鄧
城有樊城鎮又曰帝堯時有樊仲文今武昌有樊山又曰
樊仲山甫采譽也今京兆杜陵有樊鄉樊川昔惠王使虢
公伐樊執仲皮者王符以爲封南陽南離州記荊州圖副
摯虞等皆以爲襄之鄧城然兗之瑕邱亦云樊仲皮國吉
甫之墓則在南皮亦作鄒註云寢宇記瑕邱西南樊故城
漢縣郡國志云樊仲皮國○廣韻云周宣王封仲山甫於
樊後因氏焉今在南陽○大事表曰樊一名陽樊今濟源

縣東南三十里有古陽城東遷後仲山甫子孫所封莊二
十九年樊皮叛王卽此○高氏士奇曰仲山甫食采在今
西安咸寧縣之樊鄉東遷後再封于河北莊公二十九年
樊皮叛王三十年虢公入樊執樊仲皮其後遷無終爲陽
氏○說文譽京兆杜陵鄉○塗按路史釋樊參差不一難
可徵信姓纂以樊遲謂出商人七族之後以其爲魯人也
然史記弟子列傳註引康成說又以爲齊人

林

林疑在今泰安府泰安縣○元和姓纂云比干之後比干
爲紂所滅其子堅逃難長林之山遂姓林氏○唐氏仲冕
曰放城之爲林放故里可信者三宋刁衍贊林放曰東岳

稱美長山表封宋時封林放爲長山侯一也論語曾謂泰山不如林放孔子竝時知禮者蓋不乏人何獨取例子放當時必就其近者言之耳二也乾隆己卯秋土人掘地得古碑字畫磨滅惟隱隱見林放唐太和二年數字此則千年以上之物尤可據信三也○塗按後漢志云竟陵縣有章山括地志云章山在長林縣東北六十里今荆門州寰宇記引荊州記云當陽縣東有櫟林長坂昔時武宣至樂鄉八十里中拱樹修竹隱天蔽日長林蓋取名于此按章山內方山也長林名縣起于晉殷時未有長山在泰安縣東南崇禮鄉放城鎮之北相傳爲先賢林放故里長山豈卽長林山歟通志又謂林氏出自姬姓周平王世子林開

之後則與此不同

申

申在今南陽府治北二十里申城○路史云申伯爵初爲侯平王母申姜國楚靈遷之今信陽軍之方城內也唐申州之南陽漢之宛縣潛夫論謂在南陽宛北序山之下所謂于邑于序者序卽謝也○塗按徐位山云路史以爲序卽謝非也水經注謝水出謝城北其城之西舊棘陽縣治是謝特與申近耳詩言肅肅謝功召伯營之小序謂刺幽王則是宣王之前召伯亦嘗治謝至是復營之以益申也竹書平王三十三年楚人侵申至於見偪而遷乃自申遷謝按魯有申氏有謝氏申繻謝息是也

晏

晏在今濟南府齊河縣○寰宇記禹城縣有晏嬰城○金史地理志齊河有晏城鎮○一統志晏城在齊河縣西北二十五里○大事表曰高氏曰晏子春秋景公封晏子于都昌辭不受都昌故城在今萊州府昌邑縣西舊以爲卽邱殿然古者增封每因其原封而附益之晏子本封于晏在今濟南府齊河縣境邱殿當亦在此都昌之說不可通余謂高氏之言非也皇輿表以高密爲晏子封邑高密縣屬萊州府蓋以晏弱滅萊棠之故太史公亦謂晏子爲萊之濰夷人昌邑與高密爲接壤則其增封非無據晏城之爲晏或其未封高密時所食邑耳○塗按歐陽公曰有姜

之後實爲晏氏則晏爲齊之同姓

崔

崔在今濟南府章邱縣○左傳崔成請老于崔杜注濟東朝陽縣西北有崔氏城○水經漯水東北逕崔氏城北

甯

甯在今懷慶府修武縣○左傳晉陽處父聘于衛反過甯杜注晉邑汲郡修武縣○彙纂云今河南衛輝府獲嘉縣西北有修武故城古甯邑秦置縣○地里攷實云韓詩外傳武王伐紂勒兵于甯改曰修武今懷慶府修武縣衛輝府之獲嘉縣與之接境亦修武地漢武帝置獲嘉縣東魏又置西修武皆甯地周旣改甯修武矣而猶稱甯蓋後人

復舊名也衛有甯氏為世卿似食邑于此獲嘉近衛則甯當屬衛定元年魏獻子還卒於甯杜注今修武縣近吳澤疏云甯即修武也

左

左在今絳州聞喜縣○路史云左徹後有左氏今聞喜漢之左邑○路史又以為出于宋之後○陸氏嵩曰通鑑衛有胥靡亡之魏嗣君以左氏易之左右曰以一郡買一胥靡可乎注左氏都邑名師古曰凡邑言氏者皆謂因之而立名也審是則左為衛地矣時衛地獨有濮陽在今開州治西南三十里

顏

顏魯地未詳○廣韻注云顏姓出琅邪本自魯伯禽支庶有食采顏邑者因而著族○高氏引陋巷志云夏父為邾婁顏之長子友為顏之次子友子曰志亦小邾君而不見于經傳志弟爽則復聖之先祖也○塗按顏氏為魯之著姓仲尼弟子達者八人路圃之僕會何祖辛高也公羊所記邾婁顏叔術之事荒誕不可信顏氏之得姓以為系出伯禽本於王儉魯公疑其不足據顧亭林曰左傳襄十九年齊侯娶魯顏懿姬則顏氏姬姓明矣按路史國名紀文昭之分有顏又齊有顏丞聚衛有顏讎由

冉

冉在今荆門州○路史云武王之封母弟也惟季載少使

食于沈成王立爲司空爰封之冉曰冉季是爲邾駟有冉氏邾氏駟氏駟氏○注云冉卽邾見國語冉耕冉會姓纂出叔山冉妄傳多作聃尤繆○塗按大事表曰聃季國於那處今荆門州東南有那口城疑卽冉地

原

原在今濟源縣西北十五里有原鄉○元和姓纂云周文王第十六子原伯之後封在河內子孫氏焉○杜注沁水縣西北有原城○急就章顏師古注云周文王之子封爲原伯其地今在河內後爲晉所滅遷之於冀因稱原氏而晉更以原封其大夫先軫故號原軫軫之苗裔亦姓原焉又周之采地亦名爲原莊公襄公皆食之也其後亦命族

孔子之門有原憲原壤○高氏士奇曰原爲文昭蓋絕封而地歸于王也晉受原不服伐之後趙衰爲原大夫故趙同爲原同水經注濟有二源東源出原城今孟州西北九里有古原城路史曰帝舜卽位居原卽其地後爲軫卽聃政所居後漢志河內郡軹縣有原鄉

臧

臧魯地未詳○元和姓纂云魯孝公子彊食采於臧因以爲氏○塗按世本云公子彊字子臧以字爲氏而路史高辛紀云其以邑氏者臧衆鄆秦運鄆管柳厚邠顏郎費蔑魯也按左傳冠臧于僖伯之上則彊已氏臧似非以字爲氏者

祝

祝卽祝柯在今濟南府禹城縣○元和姓纂云黃帝祝融之後周武王封黃帝之允於祝因氏焉鄭有祝聃衛有祝鮀或以祝史之後以官爲姓○高氏士奇曰漢祝柯縣唐時河決淪陷移治于遷善鎮今禹城縣也宋白曰故祝柯城在今長清縣豐齊鎮北二里○陸氏嵩曰祝國有二一爲姬姓國樂記武王封帝堯後於祝是也一爲任姓國左傳不敢與諸任齒疏引世本任姓有謝章薛舒呂祝終泉畢過十國是也諸家不知而合爲一旣誤以帝堯後之祝爲卽祝柯又誤以祝柯爲卽祝其而祝國所在終莫能定今攷樂記鄭注曰祝或爲鑄路史亦云祝國卽鑄國杜預

曰鑄國濟北蛇丘所治劉昭曰蛇丘縣有鑄鄉城鑄在今兗州府寧陽縣是姬姓之祝卽鑄春秋時爲魯地不得混於齊地之祝柯無疑矣齊祝柯當是任姓之祝國竹書平三年齊人滅祝于是祝地入齊一統志曰周爲祝國漢置祝柯縣屬平原郡晉屬濟南是也而服虔乃言祝在東海郡祝其縣郡國志亦有東海祝其春秋時夾谷地之說無論祝柯祝其春秋並見杜預兩注之不言祝其卽祝柯何得合兩地爲一旦東海在今海州贛榆縣與濟南相距千里而遙古地名同者甚多安得謂東海祝其卽濟南祝柯爲古祝國地乎徐位山欲通其說乃謂齊人滅祝遷其民于濟南故濟南有祝其縣肌度未足爲據愚謂祝柯固卽

祝國任姓之地而祝其則別一地名也其所在則當以顧氏炎武在今萊蕪縣之說爲正顧氏曰舊說齊靈公滅萊萊民流播此谷邑落荒蕪故曰萊蕪會於此地故得有萊人按濟南府萊蕪縣有夾谷峪名勝志亦以爲萊兵劫魯侯處與顧說同是也祝柯故城則在今長清縣本漢盧縣地屬平原郡高士奇謂唐時河決遷治禹城縣或然○塗按世本祝任姓唐世系表謂出自姬姓黃帝之後若祝聃祝鮒則以官爲姓非以地也

彭

彭在今徐州府治○水經注云獲水於彭城西南廻而北流逕彭城獲水又東轉逕城北而東注泗又曰城卽殷大

夫老彭之國也于春秋爲宋地楚伐宋并之以封魚石○梁氏玉繩曰彭祖始見鄭語帝繫世本彭姓封于大彭名鏗字鏗葬彭城下案彭祖乃彭姓之祖與老彭爲二人老者尊稱蓋其裔也故人表列彭祖二等老彭三等彭祖縣壽永世莊子釋文引晉崔譔李頤注荀子修身篇注並云鏗堯臣七百歲楚詞注云事堯至八百歲史五帝紀叙堯舜十臣置彭祖于禹益皋夔之間而顓頊傳三百五十年魯傳四百年加唐虞百五十年政得八百彭祖當生高陽中世則壽七百較實若老彭是殷初人表列成湯時包咸論語注殷賢大夫自莊子大宗師言彭祖上及有虞下及五伯鄭康成王弼解老彭爲老聃彭祖于是誤合彭祖老

彭老子三人作一人世本云在商爲守藏史在周爲柱下史一云卽老子如其所說則彭祖何止壽益八百哉

棘

棘疑在今衛輝府汲縣○路史云棘名所在有之楚有棘櫟唐有棘陽趙有子棘宋有大棘有曲棘鄭有上棘棘澤衛有棘津而齊魯皆有棘矣○塗按路史注云冀之棗陽東北二十七里有棘津城呂望乞食于此以爲衛之棘津按子成衛大夫或出于此其他棘名之見於春秋傳者甚衆叔孫僑如圍棘在今寧陽縣西北季氏私考曰棘當爲肥城縣地公斂處父與陽虎戰於棘下注城內地名此皆魯之棘也陳桓子召子山而反棘焉在今臨淄縣此齊之

棘也鄭伯及晉趙同盟于垂棘其地未詳盟于赤棘其地亦未詳晉荀吳帥師涉自棘津在今汲縣南師及齊衛鮮虞伐晉取棘蒲在今趙州此皆晉之棘也楚師伐鄭次于魚陂右師城上棘在今禹州次于棘澤其地未詳此皆鄭之棘也克棘入州來在今永城縣此楚之棘也宋華元鄭公子歸生戰於大棘在今寧陵縣宋公卒于曲棘在杞縣此宋之棘也其專以棘稱者惟齊魯楚之地又按冀之棗強當爲晉地而汲之棘津衛亦得有之則棘津當指此也

臯

臯在今六安州○路史云大業取少典氏女曰華生繇虞帝求旃以爲士師封之於臯是曰臯陶虞禪禹巽之卒崩

於臯所謂公琴者注云在今六安縣北十五里安豐芍陂中大家也酈元曰楚人謂冢爲琴

伊

伊在今河南府嵩縣○路史夏世侯伯摯所尹六渾伊川許氏所云伊維侯國又云蓋亦上世所國今洛之伊陽縣有伊水堯之母家伊侯國○左傳辛有適伊川杜注周地○大事表曰伊水源有二酈注伊水出南陽蔓渠山逕陸渾縣三塗山東注號略其地卽伊川後漢書則云伊水出盧氏近志因之謂伊川出盧氏閭頭嶺東流經嵩縣洛陽偃師入洛水蓋原有二水合流諸家各言所見耳○塗按武氏億曰蔓渠山卽閭頭嶺在盧氏縣東南一百六十里

南宮

南宮疑在今冀州南宮縣○冀州志南宮近魯邊邑周南宮括所封國南容居之故以爲氏漢時名縣取此○路史武王時有南宮仲春秋時南宮極其裔也卽冀之南宮縣呂后封張偃爲侯國

卞

卞在今兗州府泗水縣東五十里○僖十七年會于卞杜注魯國卞縣○釋地云卞今泗水縣莊子爲其邑大夫子路卽其治民○廣韻云縣名在魯又姓出濟陰本自有周曹叔振鐸之後曹之支子封于卞遂以建族○路史云卞古國名黃帝妃嫫祖生龍苗龍苗生吾融吾融生卞明封

子卞爲卞氏湯代有卞隨○鄭元注曰卞莊子秦大夫○黃氏丕烈曰案秦策王不聞夫管與之說乎有兩虎爭人而鬪管莊子將刺之管與止之此陳軫對秦惠王言可爲秦大夫之證案史記軫傳作卞索隱引國策作管卞管古聲通用荀子大略篇則云齊人欲伐魯忌卞莊子不敢過卞故餘說皆謂魯人○塗按陳軫說君亦不必定引本國之人從魯爲長

蘧

蘧在今大名府長垣縣○路史云伯玉先國陳留傳云長垣有蘧伯鄉一曰新鄉伯玉之家

柳下

柳下當在今泰安府治○淮南子云展禽家有柳樹身行德惠故號柳下惠○釋地云展禽爲魯公族居應於曲阜而食邑則在柳下今不可的知所在以國策顏觸言秦攻齊令有敢去柳下季壟五十步而樵採者死不赦證古人多葬於食邑壟所在卽邑所在則柳下者自當在齊之南魯之北二國接壤處昔爲魯地後爲齊有也○一統志柳下惠墓在泰安府東八十三里柳裡村○路史曰展禽邑地里風俗記高城縣東北五十里有柳亭故縣世謂避亭○沈氏壺曰高城縣東北之柳亭爲今天津府之鹽山縣地在魯東北九百里柳縣漢屬勃海郡魯地豈得至此其非不言可知

陽

陽在今沂州府沂水縣○閔公二年齊人遷陽杜註陽國名○徐氏文靖曰地理志城陽陽都縣故陽國東海陽縣齊人遷陽後漢書注陽都故城在今沂水縣南是陽後遷東海也俞臯云姓爵未詳攷略據淮南子陽國御姓侯爵案高誘注曰陽侯陵陽國侯也○顧氏棟高曰陽虎欲以己更孟氏疑與孟孫同族

夷

夷在今萊州府卽墨縣○路史云邾姓詭諸邑楚滅之今亳之城父陳之夷邑○塗按隱元年紀入伐夷杜註夷國在城陽壯武縣壯武故城在今卽墨縣西六十里孔穎達

曰世本妘姓傳無其人不知爲誰所滅又莊十六年晉武公伐夷執夷詭諸杜註詭諸周大夫夷采地路史以爲妘姓詭諸邑是混二夷爲一也又以亳之城父當之則周大夫采地焉能至此其誤可知

朱

朱卽邾○路史朱曹姓子爵邾也周封挾後遷婁是爲邾婁今濟之任城南二十里有邾婁城又朱虎國號之朱陽

比

比在今南陽府泌陽縣○路史云比干國今唐之比陽有比水後魏爲殷州而比干墓乃在偃師西北十五里寰宇記在汲北十里有石銘云大夫比干之墓有廟在滑又汾

之西河縣北百二十里有比干山

尹

尹在今汾州府治○高氏士奇曰今山西汾州有尹吉甫墓卽古尹城○路史云般之封今汾州鄭樵說故尹地及周爲尹氏采王符云慶姓蓋亦作允○元和姓纂少昊之子封于尹城因氏焉○方輿紀要尹在河南府城東北○塗案此東遷後之尹

胡

胡在今潁州府治○襄二十八年胡子朝於晉杜註汝陰縣西北有胡城○高氏士奇曰按三十一年公薨立胡女敬歸之子子野杜注胡歸姓之國定十三年楚滅胡以胡

子豹歸漢置汝陰縣屬汝南郡金爲潁州今仍之志云州有二城南城周五里故汝陰城也北城周四里故胡國城也二城相連並爲州治○路史胡歸姓范史汝陰本胡國今潁治西二里有胡故城九域志開封有陳胡公廟胡公媯姓而盟會圖胡在豫之鄆城此姬姓胡越世家云析鄆宗胡索隱云宗胡邑也爲胡姓之宗又曰姬國也○羅莘注云平王二十六年鄭伐胡武公曰胡兄弟之國也又曰索隱謂胡姓之宗非乃宗姓之胡爾○塗按胡訖之胡疑爲媯姓近之係田氏之同族耳

告

告卽郟今曹州府城武縣東南二十里有郟城○路史告

分南北南後入晉北後入宋有告氏郃氏注云國姓之字古少從邑其從邑者皆出後世朱曾之類反謂去邑妄矣
○春秋桓二年取郃大鼎于宋隱十年取郃僖二十年郃子來朝杜註郃姬姓國孔疏曰二十四年富辰所云聘季之弟文王之子惟此年一見無時君諡號不知誰滅之○高氏士奇曰漢有郃成縣屬山陽郡後漢省入城武縣屬濟陰郡范志云有郃城近志郃有二城北郃城爲郃國又南二里曰南部城則宋邑也鄭夾漈亦云單州城武縣有兩郃城○塗按路史南後入晉北後入宋南北二字宜互易羅莘謂國姓從邑皆出後世殆未可憑攷之說文可見
○又按水經注云黃溝又東北徑郃城北十三州志云今

城武縣東南有郃城俗謂之北部者也黃溝東逕平陸縣故城南又曰洩水又東逕郃成縣故城南故世有南部北部之稱也據此則南部北部非止相去二里者北部在城武南部在郃成也

東郭

東郭在今青州府臨淄縣○孟子疏云東郭齊國之東地號爲東郭也○塗按孟子言卒之東郭璠間則在國城之外可知姓纂言東郭氏出自齊桓公之後按春秋傳有東郭偃東郭書東郭賈又有東郭牙見呂氏春秋與桓公管仲同時又有東郭亥見孔叢子與孔子子貢同時路史又言齊有東西南北四郭氏

沈

沈在今汝寧府治○左傳杜註沈國名汝南平輿縣北有沈亭○元和姓纂云周文王第十子聃食采於沈因氏焉○高氏士奇曰定四年蔡公孫姓帥師滅沈史記蔡昭侯十三年與晉滅沈是也後屬楚爲平輿邑秦始皇二十二年李信攻楚平輿漢置平輿縣屬汝南郡亦謂之懸瓠城南北用兵懸瓠爲必爭之地今汝寧府治東南有平輿故城在汝水之南岸沈亭在其北又陳州沈邱縣亦沈國地先爲楚所得又金天氏之後有沈封於汾川晉滅之此別是一沈沈約自序合而爲一非是○又曰宣十二年沈尹將中軍杜注沈或作寢寢縣也今汝陰固始縣按此沈國

之別邑也而楚取之以爲重鎮故沈尹見於春秋甚詳史記楚莊王召孫叔敖子封之寢邱四百戶卽此邑之分壤矣漢置寢縣光武改名固始晉屬汝陰郡隨末于寢邱地別置沈邱縣又立沈州治之荀子曰孫叔敖期思之鄙人也期思亦爲固始地則寢邱本叔敖之鄉縣而因以封之汝陰爲今潁州屬鳳陽府固始屬光州沈邱屬陳州三縣分割屬三郡而地則相接沈邱縣南百步有寢邱云○路史云沈逞奔楚曾孫諸梁爲右司馬采於葉○注云沈子逞奔楚字循之爲沈氏生嘉字唯良二子尹丙尹戊戊字中達爲右司馬生諸梁字子高采於葉○塗按汝陰爲今潁上縣屬潁州府又按昭二十三年沈子逞滅卽平輿之

沈君死曰滅非滅國也定四年晉使蔡滅沈以沈子嘉歸時沈尹正爲楚左司馬安得以爲嘉之子路史之說殆謬

時

時在今青州府臨淄縣○路史云少昊後李姓國博昌有時水春秋之乾時元凱云旱則涸故曰乾時齊大夫時子

高

高卽高唐今禹城縣北四十里有古高唐城○路史有高氏高堂氏注云風俗通云高俟采高堂後爲氏○塗按姓纂云齊太公六代孫文公子高孫俟以王父字爲氏與此異

成

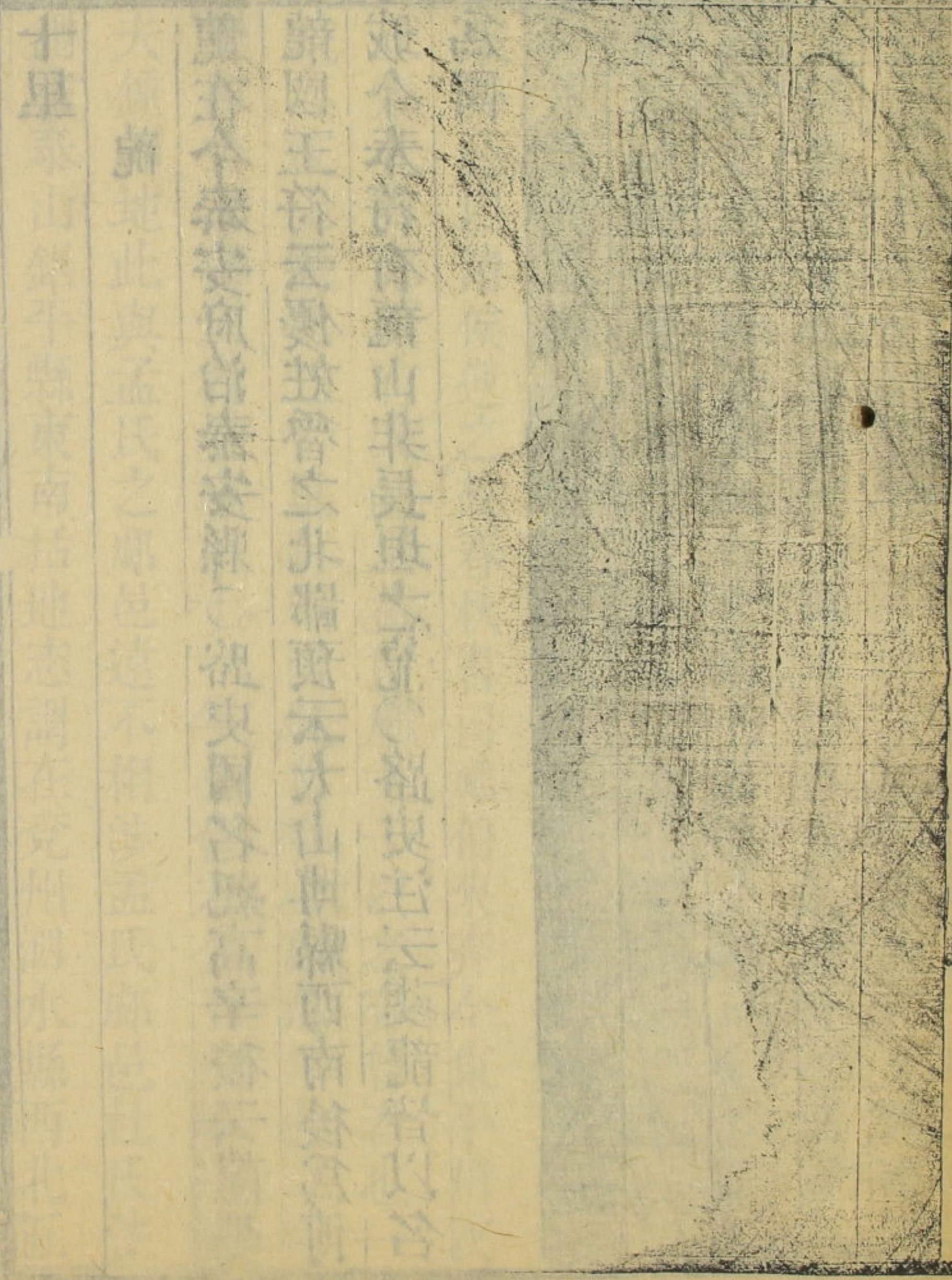
成在今兗州府寧陽縣○路史云邾是也伯爵濮之雷澤北三十里故城是漢屬濟北晉屬東平後遷其陽曰成陽與周魯蘇之成異○急就章注云成者周之采地卿士所食成肅公簡公桓公是也故稱成氏焉又楚令尹子玉若敖孫也號成得臣亦爲成氏晉有成鱗成何宋有成謹秦有成差並爲成姓○高氏士奇曰今兗州府寧陽縣東北三十四里有峒城壩卽漢剛縣故地而邾在其西南蓋益近寧陽矣○徐氏文靖曰水經注曰瓠河北有邾都城隱五年邾人侵衛京相璠曰東郡廩丘縣南三十里有故邾都此則邾邑之與衛界者邑有先君之廟曰都也衛師入邾杜注邾國也東平剛父縣西南有邾鄉卽漢志泰山郡之

剛一作岡水經注曰洗水上承汶水於岡縣西又西南逕盛鄉縣西郈作盛穆天子傳盛姬卽成姬也後漢郡國志屬濟北國又析置成縣晉爲剛平縣杜注剛父父字訛也郈迫於衛而遷於成之陽括地志濮州雷澤縣東北三十里漢成陽縣是也魯文十二年郈太子以夫鍾與郈邾來奔公以諸侯逆之故春秋書曰郈伯來奔今東平州汶上縣北有郈城有夫鍾里蓋卽郈太子以之奔魯者也一統志汶上縣北三十里有郈國城考略以爲誤非也○札樸曰公羊傳成者盛也桓十一年公會宋公子夫鍾杜注夫鍾郈地此與孟氏之郈邑遠不相涉孟氏郈邑杜氏注謂在泰山鉅平縣東南括地志謂在兗州泗水縣西北五

十里

龍

龍在今泰安府治泰安縣○路史國名紀高辛後云龍晏龍國王符云優姓魯之北鄙預云太山博縣西南後爲博城今奉符有龍山非長坦之龍○路史注云夔龍皆以名爲國



四書地理攷卷十五

東洞庭王塗原名仲塗亮生著

以地為氏名類

許在今許州○說文無炎帝大嶽之允甫侯所封在潁川
 ○段氏玉裁云炎帝神農之裔子為大嶽封于呂其裔子
 甫侯又封于鄒前志潁川郡許故國姜姓四岳後大叔所
 封左傳正義作文叔說文叙目云呂叔作藩俾侯於許然
 則封鄒者文叔非甫侯也鄭注呂荆曰呂侯受王命入為
 三公引尙書刑德放云周穆王以呂侯為相呂刑今文尙
 書作甫刑呂甫許皆姜姓封國詩王風申甫許三國並言

武王既封文叔於許矣。豈待穆王封甫侯于許哉。說文言甫侯所封者。卽謂呂叔。亦卽謂文叔。無二人也。今河南許州東三十里有許昌故城。○塗按許行蓋以國爲氏者。許本神農之後。故託爲神農之言。

徐

徐在今泗州。○地里志云臨淮郡徐故國。盈姓春秋時徐子章禹爲楚所滅。後志云下邳國徐本國。○塗按徐辟亦以國爲氏者。下邳國今泗州北五十里有故徐城。又魯東亦有徐邑。說文作邾。邾邾下邑也。魯東有邾城。讀若塗。按周禮雍氏注伯禽以王師征徐戎。書序徐夷並興東郊。不闕昭元年周有徐奄。蓋邾戎也。徐戎滅後卽爲邾邑。

張

張未詳孰是。○路史云黃帝次妃彤魚氏生揮。揮次十五王造弧矢。及司率咎受封于張。爲弓氏。張氏又國名。紀云揮之封。然黃帝後自有張。若故河東解。有張陽城。漢之東張。今邢之任縣。是紀年齊師逐鄭太子齒。奔張陽城南。鄭是也。○潛夫論云河東解邑有張城。有西張城。豈晉張之祖所出耶。又云桓叔之後有張氏。○元和姓纂云黃帝第五子青陽生輝。爲弓正。觀弧星始制弓矢。主祀弧星。因姓張氏。○水經涑水篇又南過解縣東。又西南注於張陽池。注云又西南逕張陽城。竹書紀年齊師逐鄭太子齒。奔張城南。鄭者也。漢書之所謂東張矣。○漢書曹參傳別與韓

四書地理考 卷五
信東攻魏將孫邀東張○塗按路史有舛誤邢之任縣本漢張縣然與河東之解相去殊遠安得以爲卽東張耶又按通志略謂張氏皆出解張之後亦妄

戴

戴在今歸德府考城縣東五十里○左傳杜注戴國名陳留外黃縣東南有戴城○塗按姓纂以爲戴公後以謚爲氏非也路史云其支於戴者鄭取之有戴氏留氏菑氏則戴乃以邑爲氏者隱十年宋人蔡人衛人伐戴鄭伯伐取之取三師非取戴也自後戴不見經傳顧復初以爲地入于宋者是也

段干

段干魏地疑在今芮城縣○史記云老子之子名宗宗爲魏將封於段干集解段干魏邑名蓋因邑爲姓○塗按大名縣志云史記魏世家文侯客段干木任西門豹守鄴而河內稱今大名本魏縣地壤接于鄴有文侯禮賢臺在府西南四十里其西路有段村此當爲段干木游止之地而非段干得姓之地也○一統志段干木故居有三一在安邑縣東南曰下段里一在安邑縣西南曰上段里一在芮城縣西北二十七里山麓段村○水經注河北芮二城之中有段干木塚○臧氏庸曰廣韻段姓出武威本自鄭其叔段之後風俗通云段干木之後史記集解云段干應是魏邑名也魏世家有段干木段干子田完世家有段干朋

疑此三人是姓段干也劉淵林注魏都賦引呂氏春秋曰段干木者魏文侯敬之過其廬而式之其僕曰干木布衣耳而君軾其廬不亦過乎文侯曰干木不趨俗役懷此先秦古書非漢魏以後文人割裂之辭可擬而獨稱其名則魏何妨並有段氏段干氏乎裴氏疑干木不姓段過矣○查氏揆曰段干複氏也而王充論衡魏無干木秦兵入境抱朴子嘉遁篇寢宜遼之舍閉干木之廬又逸民篇云魏文非不能屈干木也又欽士篇云干木之隱又譏惑篇云魏式干木銳寇旋師劉勰新論干木處魏秦人罷兵又魏之干木遁世幽居又干木在魏身不下堂孟子正義干木泄柳並稱似皆以段爲氏唯班固幽通賦木息偃以蕃魏

申重繭以存荆則以段干爲氏矣孟堅精於地理當可依據而應劭風俗通十反篇干木息偃以藩魏包胥重繭以存郢全用班賦而增一字誤矣費衮梁谿漫志云今之稱複姓者皆從省文如司馬曰馬諸葛曰葛歐陽曰歐夏侯曰侯鮮于曰于此類甚多蓋漢魏文人已蹈此弊不獨如衮所云也國策有段干綸段干崇複姓無可疑者魏都賦注引呂覽稱干木皆高士傳語呂覽作段干木新序引呂覽全文俱無去段字語高誘注同此文選注之應校正者也魏地段干見史記老子傳老子之子宗爲魏將封於段干無更姓段干語且宗爲魏將最先亦當在武侯或文侯時而文侯已師事段干木與宗同時人其得姓已與宗

無涉而宗之子注注之子宫又不及木非其族可知傳並不言以地爲氏則宗注宮後未必不仍李姓也葛洪神仙傳引史記作封於段通鑑注引唐氏族志李耳之後李宗封於段路史謂先居段後居干皆因史記裴注致譌細玩此注文義裴駙因段干地名遂引段干木等三人以證段干之因邑爲姓與李宗本不相蒙讀者不察此史記注之不可不辨正者也唯段干魏地未詳所在詩小雅斯干箋干澗也爾雅山夾水曰澗釋名同魏風伐檀箋干厓也易鴻漸於干注謂大水之旁王伯厚詩攷考盤在干地下而黃曰干引文選注又干磽确也引釋文据此段干之干是河干也又詩地理考魏風河之干引水經河水東過河

北縣南按今芮城縣漢河北縣地水經注河水自河北城南東逕芮城二城之中有段干木冢方輿紀要段干木隱中條山之虞原芮城縣之首陽山卽中條之異名水經注芮城南西二面並去大河二十餘里北去首山一十許里處河山之間土地迫隘故魏風著十畝之詩也竊疑晉本有段氏如國語之段規呂覽之段喬爲司空或其先居於河干遂以係所居之地爲段干因以爲氏耳

楊

楊在今平陽府洪洞縣○路史云楊侯也宣王子幽王封之曰楊侯其地平陽楊氏縣漢之河東楊縣地○元和姓纂云周武王第三子唐叔虞之後至晉出公遜於齊生伯

僑歸周天子封爲楊侯子孫以國爲氏一云周宣王曾孫封楊爲晉所滅其後爲氏焉或曰周景王之後楊雄自叙云伯僑不知周何別也

墨

墨本墨胎在今永平府盧龍縣○元和姓纂云孤竹君之後本墨胎氏後改爲墨氏望出梁郡戰國時宋人墨翟著書號墨子○路史曰黃帝後姜姓國怡一曰默怡今營之柳城亦作台卽墨台禹師墨如或云墨台又曰孤竹今平之盧龍東有古孤竹城小白之所至地道記在肥如南十二里秦之離支縣漢令支也營州皆其地一作觚○塗按風俗通墨夷氏宋大夫有墨夷須墨夷皐則墨胎之爲墨

氏無可疑者伯夷叔齊氏墨胎則孤竹卽墨胎非二國也

飛

飛在今絳州河津縣○路史國名紀少昊後嬴姓非蜚也蜚廉國龍門縣南七里有蜚廉故城非子祖也又絳之正平蜚廉城云事紂所居○姓纂云風俗通飛廉國秦所滅因氏焉○塗按飛廉乃秦之先安得謂飛廉國秦所滅耶周歐飛廉海隅戮之其國豈不在滅國五十中哉此風俗通之誤

離

離未詳○路史三皇之世國名有離○又周世侯伯云離本舒鳩地今通利軍之黎陽有故東離城漢鄧弱爲離侯

四書地理考 卷五
於此史表或云黎非○塗按漢魏郡黎陽縣在今衛輝府
濬縣西三里晉灼曰黎山在其南太平寰宇記云黎侯寓
居之處則本作黎亦非舒鳩之地路史誤也舒鳩之離城
今廬江縣與此無涉離婁莊子作離朱司馬彪注云黃帝
時人風俗通以為孟子門人疑司馬說是離為古國也

淳于

淳于在今青州府安邱縣○路史云淳大昊後是為淳于
故城在高密之安邱東北故淳于縣屬北海酈元云本夏
之斟灌國武王以封淳于公杞併之遂遷江南預云華容
今監利也

逢

逢在今開封府治祥符縣○地里志河南郡開封逢池在
東北或曰宋之逢澤也○元和郡縣志太平寰宇記並云
在開封縣東北十四里○水經注渠水逕開封縣睢渙二
水出焉右則新溝水注之其水出逢池池上承役水于苑
陵縣別為魯溝水東南流逕開封縣故城北魯溝南際富
城東南入百尺陂即古之逢澤也○路史逢伯爵伯陵之
國黃帝所封夏有逢蒙一作蓬穆天子傳逢公其後也地
今開封蓬池一曰逢澤又曰內傳齊之先有逢伯陵蓋伯
陵前封逢後改于齊故山海經有北齊之國姜姓是兩齊
云○路史注云九域志逢陂忌澤汲冢紀年梁惠王發逢
忌之藪以賜民者秦孝公使公子少官會諸侯于蓬澤

庚

庚在今河南府偃師縣○路史云帝堯時侯國春秋時有
庚子皮皮子過邑於維氏為庚氏庚公差姓書以為帝堯
時掌庚大夫之後○沈氏堯曰路史維氏疑緱氏之訛緱
氏縣在維水之南偃師縣在維水之北今皆為偃師縣地
庚信哀江南賦云居負維而重世邑臨河而晏安緱氏本
春秋時滑國後地屬晉曰負維曰臨河緱氏地差為近之
○塗按左傳荀躒軍於侯氏杜注周地侯氏疑即緱氏也
維與侯訓詁通侯轉為緱耳

沈猶在今青州府高苑縣○路史周世國云沈猶古附庸

後魯沈猶氏姓苑云太山人地在千乘○塗按縣名千乘
者寰宇記云齊景公有馬千駟畋於青邱

儲

儲齊地未詳○路史國名周世侯伯云齊大夫有儲子姓
源云儲人後謬

共

共當在今河南府靈寶縣○路史三皇之世國云地在宏
農虞帝時共工或云居此又商後國云共今衛之共城文
王侵阮徂其即共伯國漢之共縣其故城縣東百步非叔
段邑○陸氏嵩曰竹書厲王十三年共伯和攝行天子事
魯連子曰衛州共城縣本周共伯之國漢志共國北山淇

水所出水經注清水徑其縣故城卽共和故國其伯旣歸政逍遙其山之上在國北所謂其北山也莊子曰其伯得乎其首按此周其伯之國在今衛輝府輝縣春秋初叔段奔其杜注其國汲郡其縣當卽其伯之後其國至隱公時尙存後入於衛爲衛地左傳益之以其滕之民卽故其國也魏策通韓上黨于其甯又秦遷齊王建于其皆此輝縣之其此一其也桓十年虞公出奔其池杜注地名闕彙纂案今山西平陽府平陸縣西有其池志云虞公出奔地去縣四十里許與讓畔城相近此又一其也詩侵阮徂其張氏曰其阮之地名皆在今涇州有其池徐位山考春秋經傳其池爲秦地以張氏說爲是然此非虞公所奔之其池

蓋又一其也若虞書其工當是爲工官而封于其者猶子朱封丹淵而稱丹朱也山海經有禹攻其工國山周左史戎夫記曰昔有其工自賢唐氏伐之其工以亡荀子曰禹伐其工是也路史三皇之世國云地在宏農虞時其工居此則當在今河南府靈寶縣矣而竹書統箋乃謂在今順天府密雲縣東北五十里有其城此蓋舜流其工處非其工之本國也

驩

驩疑在今濟南府肥城縣西南○路史云濟之乘丘有驩亭或云驩兜國今濟治鉅野齊人歸驩預云濟北蛇丘西有驩亭○又云驩兜以嬖臣狐攻專權亡國荀卿云堯伐之今宏

農有地名兜志爲驩兜之都然意驩爲國當如魯謹未必
兜地其後窺之崇山則今澧之慈利也有驩兜墓然嶺外
驩州圖經記以爲其窺所樂史亦記驩州爲所放處則去
崇山遠矣驩隨爲州是爲驩朱國

咸邱

咸邱在今曹州府鉅野縣南○釋地云古人以所居之地
得姓氏如咸邱蒙是也春秋桓七年焚咸邱杜注魯地高
平國鉅野縣南有咸亭○高氏閔曰咸邱乃魯地近齊者
故孟子以蒙爲齊東野人

丹

丹疑在今南陽府內鄉縣○釋地曰丹朱豨姓在周爲傅

氏見國語○范江荊州記曰丹水縣在丹川堯子朱所封
也漢書律歷志堯封子朱于丹淵爲諸侯○一統志丹水
故城在浙川縣西本古都國○路史注云御覽尚書逸篇
云丹朱不肖舜使君丹淵爲諸侯竹書云帝放丹朱於丹
水今朱虛縣有丹山東丹西丹二水水近有長坂遠峻謂
之破軍坂記爲丹朱弄兵之所今青之益都有堯山三齊
記堯巡所登伏琛云山南有二水名東西丹然鄧之內鄉
亦有丹水荊州記爲丹川堯子所封卽丹浦堯敗有唐之
處蓋非本國○塗按竹書帝使后稷放子朱于丹水漢志
陶唐氏讓天下于虞使子朱處于丹淵爲諸侯路史注引
御覽尚書逸篇云丹朱不肖舜使君丹淵爲諸侯一以爲

放一以爲封意堯先放之至舜攝政而封之也按丹水有三一在臨朐一在浙川一在高都路史注云今朱虛縣有丹山東丹西丹二水水近有長坂遠峻謂之破軍坂記爲丹朱弄兵之所此臨朐之丹水也荊州記丹水縣在丹川括地志丹朱故城在內鄉縣西南百三十里此浙川之丹水也水經注清水篇丹水出長平北山丹水又南白水注之水出高都縣故城西路史注云相圖經引孟子注云舜封丹朱于白水此高都之丹水也未知孰是路史云舜封之于房夏封之于唐按一統志房縣在鄖陽府城西南三百一十里舜封丹朱于房卽此括地志故唐城在絳州翼城縣西二十里卽堯裔子所封翼城縣隸今平陽府

彌衛地未詳○路史國名紀文昭之後有彌○姓纂云史記衛公孫彌子瑕以王父字爲氏○塗按檀弓疏引世本云靈公生昭子郢郢生文子木文子生簡子瑕瑕生衛將軍文氏古今姓氏書辨證引世本作郢生文子彌牟爲將軍氏此簡子瑕別一人彌子乃靈公幸臣如姓纂言不幾以爲靈公會孫耶彌子當是以邑爲氏者

百里未詳○通志略引風俗通曰百里氏秦大夫百里奚之後其先虞人家於百里因氏焉○寰宇記鄧州云百里奚宛人仕於虞又于南陽縣引南雍州記曰南陽縣西北

七里有梅溪源發紫山南經百里奚故宅

宮

宮在今解州平陸縣○一統志宮之奇葬解州平陸縣東辛宮里○路史國名紀云周之餘族之奇之先國玉篇部國為徒冬切非又云姬姓國宮虞滅之○寰宇記傳說宮之文長于木皆陝州人

曹

曹在今曹州府定陶縣○杜注云曹國今濟陰定陶縣○彙纂云今定陶縣西北四里有定陶故城即曹國也○困學紀聞云集註曹交曹君之弟戰國之時曹亡久矣曹交蓋以國為氏者○塗按路史云晏龍封曹為曹姓朱婁騶

繹倪莒小邾根牟皆曹分也則曹交或即鄒君之同族耳

慎

慎在今潁州府潁上縣○路史云高陽氏後吳伐慎白公敗之今廬之屬縣西北四十一里有故慎城慎水在今潁州潁上西北

白

白在今光州息縣○路史少昊嬴姓國又云蔡之褒信西南白亭是楚平滅以封子建之子勝曰白公

傅

傅在今解州平陸縣東北二十五里○釋地云傅氏之巖在虞號之間說代胥靡操築於此○左傳杜注云河東大

陽縣東北有顛輪坂○彙纂云顛輪坂在今平陸縣東北
七十里○水經注云河水又東沙澗水注之水北出虞山
東南逕傳巖歷傳說隱室前傳巖東北十餘里卽顛輪坂
也有東西絕澗左右幽空窮深地壑中則築以成道指南
北之路謂之輪橋也橋之東北有虞原原上道東有虞城
其城北對長坂二十許里謂之虞坂戴延之曰自上及下
七山相重穆天子傳曰天子自鹽已丑南登于薄寘輪之
陞乃宿于虞○一統志傳說墓在平陸縣東北三十里中
條山南馬跑泉上東西兩山環拱若屏卽說故居也○寰
宇記云安邑縣中條山在縣南二十里其山西連華嶽東
接太行山有路名曰虞坂晉荀息假道於虞以伐虢卽此

桃

桃疑在今兗州府泗水縣○左傳襄十七年齊侯伐我北
鄙圍桃公牟作洮社注卞縣東南有桃虛○高氏士奇曰
晉人來治杞田季孫以成與之而遷孟氏之邑于桃世謂
之陶墟又有舜井及媯亭山○陸氏嵩曰春秋傳王使顏
叔桃子出狄師國名記曰桃子蕭姓春秋時猶在史記正
義燕縣有桃城桃應當是其後○塗按隱十年公會齊侯
鄭伯于老桃杜註宋地高氏曰今濟宣城北六十里有桃
鄉城此宋之桃也桓十年公會衛侯于桃邱杜註桃邱衛
地濟北東阿縣東南有桃城高氏曰今東阿縣安平鎮十
八里有桃城鋪此衛之桃也又按攷工記有桃氏爲劍桃

應之氏桃或以官或以地殆未可知也

馮

馮周地在今開封府滎澤縣○說文馮姬姓之國○廣韻曰畢公之後食采於馮城因而命氏○師古云歸姓○東觀記曰魏之別封曰華侯孫長卿食采馮城○路史畢公後采馮亭春秋有馮簡子杜曰歸姓今范陽李澤中有馮水即古馮地古馮夷國○高氏曰范陽非周地也當以畢公畿內馮亭為正○水經注濟水篇礫溪水出滎陽城西南李澤澤中有水即古馮池地理志曰滎陽縣馮池在西南是也○塗按高氏引路史訛本以滎為范

散宜

散宜未詳○路史云帝堯取富宜氏史記班表作散宜○又商世侯伯云散宜生後有散氏

萊

萊在今登州府黃縣○路史五帝之世國云湯佐命萊朱國○塗按書萊夷作牧史記太公封營邱萊人來伐與之爭營邱是萊國在周之前矣仲虺或嘗居於此

營祖景萊圖亦與之節矣中無其容每於此

○趙冠舊萊更非於史明太公推營犯萊人來於與之

萊亦今登州萊黃線○趙史正帝之世圖云焉於命萊

萊

又商世於計云增宜坐於齊增丑

增宜未精○趙史云帝漢軍富宜丑史與表於增宜○

